

華
磁

趙



子
孺



上海图书馆藏书



A541 212 0017 5114B

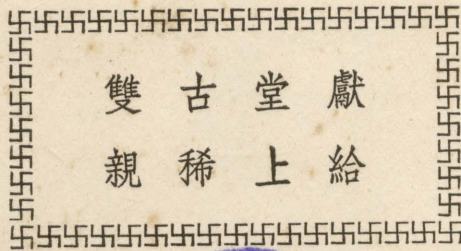
君嘉道兄賜正

華新

編士博康惠丁

編者謹贈

世界和平後
有日



行印館報申

1643497

丁子惠康以所輯戲硃圖永付印既成問序于余余以
吾國言國畫之書極稀閱之而喜自叩丁子輯印之
者丁子之言曰余非敢侈言戲硃也大地藝術之菁英
神州化工之元祖光輝垂範于世宙者亦既千百載中
徑變故重范之流出海外者夥順難數吾國存物轉
有遜色曩者英人開吾國美術展覽會于倫敦吾
國擇以私所藏往陳期以自表也爾僅以量腹而已人
之資力學力有限以兵燹及交通阻隔采選益難康
所藏僅能供掣究國硃之參考非謂占諸大藏家

繫較長短欲列于大雅之林也抑康之輯印此圖亦
謂一人所藏雖不足道然於提供藝術家之學究
則非少意以傳之行遠故質就從事此謂之與世
之鑑藏家著述家抗衡而揚權也一人之身力有
限藝術之蘊奧多窮見仁見智河漢多極故不
敢別有撰述謹編目錄形而述之定名寫抑之競
印刷之未改其精固以限于環境俗令自而力其
不能盡善亦自知之矣此率為之其不得名詔乃基
于專且擊之一念是死得失抑名暇論亦抑勝

於深自閑匿與徒供玩賞與市易者耳其能邀
識者之一顧則幸也非所敢望也余曰有是哉
子言之慙而當也今以述子言為序以示余言之
誠他日子之箴戒蓋富而禪究其益精則所願
述以善大衆其益不同余將繼此而更有所首焉
是為序

中華民國三十三年秋日返菴葉恭綽



我國夙號文物之邦，歷代所遺，不僅足供吾人稽考先民製作之原，抑亦可覘文化演進之迹，實爲民族精神之所寄。而藝事之精美，在世界藝術史上，尤佔重要之地位。試以我國製瓷工藝而言，歷代精進，後出愈勝，其至精絕美者，往往竭人力之富，奪天工之巧，而其發明時期遠在魏晉之世，以歷史言，亦爲世界藝術之前驅。吾人對此國寶，宜如何保存而研究之，藉以發揚我國藝術與文化，實爲我國人共同之責任。在本書與讀者相見之前，請略述我國陶瓷之梗概，俾我國千七百餘年來藝術演進之光榮史蹟，如何得以展其全貌於世界藝壇，藉以增進國際上之地位。於此證瓷雖小道，關係匪小，庶幾國人研究之興趣不因其爲小道而廢歟。

今日傳世之名瓷，大抵爲歷代名窯之產物，考窯之見於載籍者，莫古於晉之東甌，杜毓萍賦所謂器澤陶揀，出自東甌者也。其色青，爲當時所著尙，惜傳於今者稀如星鳳。次則元魏之關中洛京二窯，所製色皆白泐，悉以供御。再次則陳之昌南，即今日馳譽寰宇之景德鎮窯也。有唐一代之窯，當以越窯爲最，（今浙江紹興府，）胎質瑩白如玉，色青著美一時，陸龜蒙詩有「九秋風露越窯開奪得千峯翠色來」句，其秘色曰峯翠。次爲邢窯，澄泥爲範，細白如粉，器皆白色，間亦描青。此外杜詩所稱之大邑瓷，通稱邛窯，子美於韋處乞大邑盃，盛稱其美，惜今未之見耳。

五代紛擾，有國之君，悉皆享祚不永，然製瓷之藝，迄未少衰。吳越錢鏐在越州所造者曰越窯，因其爲供奉之物，臣庶不得用，故又名秘色窯，色名峯翠，仍唐之舊。秘色之外，則以後周柴窯爲獨著，胎骨既純白而細膩，泐色復有雨過天青之名，可見其藝事之精矣。宋代製瓷最盛，北宋名窯尤多，定、鈞、汝、哥、官、爲世所著稱之有宋五大名窯。定窯（今直隸真定府）承邢窯之後，胎質相類，大抵色白而滋潤者爲貴，質麤而色黃者爲遜，外有淚痕者是眞，劃花者最佳，素者繡花印花者次之，其泐色初皆瑩白，後則踵事增華，乃有青花紅紫以及墨色等，因之色紫者

又曰紫定，色黑如漆者又曰黑定，東坡煎茶詩云「定州花瓷琢紅玉」，此密復有南北之分，宋初於定州所造者曰北定，以政和宣和間密爲尤著，南渡後在景德鎮所製者曰南定，以其釉如粉，故通稱曰粉定，鈞密（今河南禹州）胎質有白灰紅黃諸種，而以白者爲最上，器備衆色，而其初原爲天青，惟以色重而近藍，後人遂名之曰天藍，又以青料中含有銅質，煨鍊而變綠或紅紫者，於是又起密變之名，後復利用銅質而製紅紫器，此更由變而演進矣。其釉分爲二種，一曰細平釉，一曰橘皮釉，橘皮釉係屬後起，故兼有紫斑者居多，平釉而紫斑者則絕少也。博物要覽有硃砂紅，葱翠青，紅如燕支，青若葱翠，紫若墨黑，三者色純無少變露者爲上品，底有一二數目字爲記，豬肝色，火裏紅，青綠錯雜若垂涎皆上。汝密本青器密，質淺黃細而堅，色有天青卵青粉青等，無釉之處，所呈之色有類羊肝，汁水瑩厚如堆脂，隱有蟹爪紋，底有芝麻花細小掙釘，乃真物也。哥密係宋處州人章生一之密，生一有弟曰生二，在龍泉之疏田市分密製器，故以哥弟相別，哥密質之隱紋如魚子，多斷紋，色淺白，別有黃與黑泥二種，色多翠青粉青淺青灰青，別有米色一種，乃其變例也。官密爲政和間在汴京所造，胎質有白灰紅之分，陶鍊極精純，白者多用含有鐵質之黑泐護胎足，亦有純用鐵骨泥者，色有天青翠青粉青月下白大綠等之別。上述五大名密之外，尚有龍泉密建於宋初，即章生二之弟密，以別於哥，故稱弟密，亦稱章密，胎質與哥密同，有用紫金水合白泥者，驟觀之頗似紅泥，其實非也，色有天青粉青翠青葱翠青等。以上諸密，於北宋時代，南北互峙，後先輝映，可謂盛極一時。

於時昌南易名景德，越密仍稱秘色，頗多佳製。而磁州麗水蕭縣建安建陽各密亦皆有可取。磁州密質白而粗，其色初皆白泐，後乃有色泐，黑花青花以及雜彩之別。麗水密在處州，故亦稱處密，胎質灰白而粗厚，色如龍泉而有濃淡。蕭密在蕭縣之白土鎮，故又稱白土密，製式規範頗

佳，建安窰以烏金泐免毫著稱，此窰後遷建陽，則所泐兼有紫金色，此種烏金泐，在色泐中可謂別開生面者也。宋自南渡以後，修內司官窰，製襲舊京，胎質有灰黑灰黃及純用紅泥者，色較舊京爲瑩澈，而不及其腴潤。格古要論云，色青帶粉紅濃淡不一，有蟹爪紋，紫口鐵足與汝窰相類。吉州窰及金之宿泗平定諸窰，俱效法定器，胎質皆白，而以吉州爲最堅，泐色亦皆尙白，惟吉州窰則於白器之外，兼有紫泐，更有米色碎器，尤爲變例。祕色遷於餘姚，所製遠不如前，胎骨雖與越窰之瑩白相類，而質已較粗。餘杭窰質白而堅，色同官瓷，但不瑩潤，且無紋片，實爲美中不足。湘湖窰質白而膩，其淺粉青一種，頗覺精瑩可愛。南宋末年郊壇下別立之新官窰，胎質亦與修內司官窰相類，而淘鍊欠純，色亦稍遜，似無足取。廣窰原質爲黑色之粗沙，雖製仿均窰，而無紅斑與蟹爪紋，則與均異。以上所述，有宋一代瓷器之大略也。

元代國祚甚蹇，製瓷之窰，遠不及宋代之盛。彭均寶於霍州燒造者，胎質白膩而微黃，器仿古定，製折腰樣頗爲整齊，當時稱爲彭窰，其佳者往往與定相埒，因又有稱爲新定器者。新立之窰，則以臨川爲較佳，胎骨與彭窰彷彿而微粗。至景德鎮窰，則在泰定後有內府進御之粉青器，及樞府所用之月下白器，效法宣和，尙足稱美，外此則無足稱道者矣。

明代瓷器，以景德鎮爲獨步。洪武建官窰以供御，設備甚周，其製器色有青黑二種，而以純素者爲佳。永樂瓷器，以半脫胎甜白爲最著，花紋錐拱之法，卽始於此。同時復創祭紅，而以鮮紅者爲貴，又有厚胎翠青及青花器，亦色樣並佳。宣德於永樂甜白祭紅鮮紅之外，復有寶石紅及霽青，並稱於世，而做定之瑩白青花，亦稱佳製。宣窰質料細厚，隱隱橘皮紋起，卽暗花者內燒絕細，明窰極盛時也，彩瓷至此，堪稱恂備。成化彩器益爲精進，畫手尤高，惟青花祭紅，則較永宣爲遜。弘治製器，接迹成窰，堪稱繼美。正德官窰，改稱御器廠，色以回青泐爲著。嘉靖時

以鮮紅燒造不易，改製礬紅色，是爲礬紅之始。其時同青之作極盛，亦頗覺幽菁可愛。隆慶五彩，不減成窰。萬曆彩瓷，別具一種穠豔色澤，惟畫手荒率，究遜於前，此爲明代官窰之大略。至民間所製，則成弘間崔國楙所造者，做法宣窰，世稱崔公窰。隆萬間有吳人周丹泉名時臣者，至鎮做製定器，爲當時名手，兼作嬌黃亦佳，世稱周窰。萬曆間又有吳十九名爲者，燒造諸器，色料並佳，而流霞棧卵幕栳尤著，以其別號壺隱道人，世稱壺公窰，此皆明代民窰之較著者也。此外別有德化窰突起於福建之泉州，專製白器，色極腴潤，胎質瑩白，佳者不減越泥，世稱建瓷。而石灣廣窰，與宜興歐窰，做哥做官，器式亦佳，惟原質俱爲紫砂，此則與諸窰之採石範泥者，迥乎不同，而與宋季廣窰之沙均，則堪稱伯仲者也。

瓷至於清，可謂瓷之極盛時代。而鎮窰至清，所製器無不備，工無不精，藝之至者，冠絕古今，實又可謂鎮窰之極盛時代。考景德鎮窰，實始建於陳至德間，其時地名昌南，以其在昌江之南也。歷隋至唐武德中，有浮梁鍾秀里人陶玉，在鎮燒造，以素瓷著，載之入關，稱假玉器，其瑩潤可知，當時曾貢之於朝，昌南瓷之名著天下，蓋始於是。厥後至宋眞宗景德間，在鎮置監官，設御窰，亦稱官窰，製器進御，並命於器底書景德年號款字，是時製作益精，做定製青花器，亦始於是，名播海內，於是天下咸稱景德瓷器，而昌南之名遂微。及徽宗之世，鎮之官窰，更有天青月下白泐色，且因天青窰變而有帶硃紅粉紅者，器之品類，至是益備。入元雖鎮窰稍覺不振，然內府進御及樞府用器，仍皆取供於此，可見其所製猶屬精良。及夫有明，鎮窰復興，歷朝相繼，製作稱盛，色泐尤多新創，可謂鎮窰之復興時代。至清則製器無所不備，取衆窰之長，竭人工之巧，康雍乾三朝，國力充裕，故御窰製器，尤屬美備精良，超越往古，實可謂鎮窰之全盛時代。大抵康雍乾三朝名瓷，康熙以鮮紅最著，而天青翠青碧青嬌黃粉黃及吹紅吹紫吹青吹綠尤美

，青花五彩，繼軌宣成，實有過之而無不及，琺瑯彩器，俗訛稱古月軒器，卽於是時肇其端，此爲臧審，卽臧應選所督造者也。繼之者爲郎審，爲郎廷極所督造，所製類多獨出心裁，精美絕倫，尤以寶石紅寶石藍寶石綠爲特著，其做古之作，亦稱佳美。雍正年審，爲年希堯總理景德御審廠瓷務時所督造，其時物力富裕，故工事備極精良。至乾隆初年，唐英繼任，歷事之久前後達廿餘年，其人博學多識，復與匠工同其食息，萃精會神，研究探討，卒能融會貫通，別抒意匠，做古肇今，並多妙詣，其做古之作，如宋之白定東鈞汝官龍泉哥弟湘湖，明之永宣成弘，幾無一不做，亦無一不工，而彩繪一門，繼往開來，益臻精到，粉彩別開生面，無異寫生，琺瑯彩則取藍勝藍，尤爲絕詣，審器至此，可謂集大成矣。至清代民審所製，亦各沿其當時官審之風氣，頗多精品，而康熙時之嬌黃三彩，嫩綠三彩，烏金泐五彩三彩，師法明製，而精美過之，則更爲官審所希也。

昔歐陽修作集古錄目序，嘗致慨於「物常聚於所好，而常得于有力之疆。有力而不好，好之而無力，雖近且易，有不能致之。凡物好之而有力，則無不至也。世之好金玉珠璣者何多，而好三代彝器者何少也。」古物之不幸，自古已然，近今世變愈亟，烽火漫地，藏家寥落尤甚於昔，而鼎革以來，海禁大開，國內文物菁華，輒輸海外，若干年後，古物將寧有子遺。一旦國寶云亡，徒貽老大古國之悲，每一長思，感慨何極。而泰西各國藏家輩出，如伊莫福潑氏，霍勃生氏，大維德諸氏，其鑒別之精，收藏之富，出版之美，有非國人所能望其項背者，而各國之博物院，美術館，更挾其厚力，對於我東方之古代藝術品，莫不盡力搜求以去，何其盛耶，吁，此中華文物之光也，亦我輩爲黃帝子孫之光也，此而不求，更復何求。

夫我國以富有文化藝術之古國，並承受先民豐富之遺物，而於古物之研究工作，轉付闕如，

以致歷代相遺之寶貴文物，非流入異邦，即錮閉於藏家之手，公衆不易一見，阻礙文化藝術之發揚與進展，實莫此爲甚，爰與同志諸公，籌設中國美術館於海上，本藝術公開請自隗始之精神，予國人共同研賞古代藝術之機會，但茲事體大，倘荷同好諸公，藏家先進，聞風興起，共襄其盛，豈不懿歟。此愚之所以不揣棉薄，而有此赫蹠書之編纂，以爲拋磚引玉之先聲，惜俗塵萬斛，時不我與，篇中所獲，雖遺珠良多，而際茲大時代中，物力維艱，進行綦難，矧我國於圖磁向無專書，則今日之獲與讀者相見者，不可謂非幸事，所希海內賢哲，不吝指正，此私衷所馨香禱祝者也。

余序至此，復有一言，卽瓷器雖屬工藝，而與學術之進展，關係亦頗密切，宋代爲理學產生時代，其瓷業亦盛極一時，清代漢學勃興，瓷業亦優越各代，不甯惟是，在十七八世紀之際，由於西方學術之東漸，引起我國瓷器之洋化，同時我國瓷器傳入歐洲，亦發生歐洲之 *Porcelaine* 運動，此則瓷器不僅促進東西藝術之交流，抑且爲溝通東西文化之橋樑矣。如一九三五年在英國舉行之倫敦中國國際藝術展覽會，不僅萬人空巷，盛況空前，卽歐人對於我國之藝術，亦有更進一步之認識，世界藝壇爲之震驚，因之我國國際地位亦爲之增高不少，是則吾人所更應黽勉以赴之者矣。

抑有進者，就歷代政治言之，亦與瓷業有密切關係，凡國家之政治清明者，其時瓷業亦必發達，其所製亦必精良，反之亦然，如北宋瓷器勝於南宋，清自嘉道以後，其瓷器遠遜於康熙乾隆三朝，卽其顯例。此不僅如許氏說瓷所云，瓷雖小道，而於國運世變，隱隱相關，抑且同一時代之器物文字，亦可以證補同一時代之史實焉。然則余之此書，倘亦爲大雅君子所取，而不以爲藝林之多事乎。民國三十三年九月丁惠康識於申江。

▲▲華瓷目次▼▼

三代陶鬲
 晉越密大角犧
 晉越密黑油雞壺
 唐越密刻花壺
 唐黑均藍彩雙耳罐
 唐均密黑斑天藍大罍
 唐黑均藍彩壺
 唐藍彩銀油罍
 唐三彩刻花盤
 唐三彩天雞壺
 宋均密天藍紫霞大鉢
 宋均密天藍洗
 宋均密三足爐
 宋定密暗雕荷花大碗
 宋官密菱花碟

宋哥密菱花碟
 宋北龍泉劃花爐
 宋北龍泉刻花八角碟
 宋北龍泉刻花碟
 宋天目古飛鳳盃
 宋磁州密飛鳳畫罍
 宋磁州密人物畫罍
 宋磁州密黑白花罍
 宋磁州密綠油瓶
 宋磁州密劃花罍
 宋磁州密五彩畫枕
 宋磁州密三彩畫枕
 宋磁州密畫枕
 宋三彩硯砑劃花碟
 元內府黑砑大罍

元龍泉密劃花蓋罍
 元龍泉密斗爐
 明洪武密青花纏枝蓮花罍
 明宣德密青花花澆
 明宣德密青花抹紅飛馬把杯
 明宣德密青花龍鳳把杯
 明宣德密青花折方雙耳瓶
 明宣德密青花大碗
 明宣德密青花大碟
 明宣德密青花人物大碗
 明宣德密青花大碟
 明成化密三彩梅瓶
 明正德密青花龍盃
 明嘉靖密五彩淺盃
 明嘉靖密五彩淺盃

明嘉靖密青花人物畫蠟
明嘉靖密青花人物大碗
明嘉靖密青花飛龍大蠟
明嘉靖密青花大吉瓶
明嘉靖密青花大碟
明嘉靖密釉裏紅魚缸
明隆慶密青花戲嬰碟
明萬曆密五彩筆閣
明萬曆密五彩童像
明萬曆密五彩龍鳳碟
明萬曆密五彩酒壺
明萬曆密五彩六角印盒
明萬曆密五彩碟
明萬曆密青花筆架
明萬曆密青花畫蠟

明青花牧牛盤
明赤繪雙龍花鳥大盤
明法華密鼓墩
明建密獅耳爐
明天啓密藍釉鴛鴦荷花碟
明崇禎密青花斗爐
清康熙密五彩寶字尊
清康熙密五彩龍鳳方碟
清康熙密五彩寶字尊
清康熙密美人霽水盃
清康熙密三色釉裏紅魚缸
清康熙密香爐
清康熙密三彩觀音象
清康熙密三彩葉盤
清康熙密三彩神像

清康熙密三彩大碟
清康熙密青花觀音尊
清康熙密黃地三彩大碗
清康熙密青花三獸尊
清康熙密青花冰梅蠟
清雍正密月壺
清雍正密鬥彩海獸尊
清雍正密黃地青花雙耳瓶
清雍正密六角粉彩尊
清雍正密紅玉壺尊
清雍正密紅地粉彩碗
清乾隆密粉彩九桃尊
清乾隆密翠藍金花九桃尊
清乾隆密粉彩大碗
清乾隆密青花梅尊



三 代 陶 鬲





晉越窰大角犧



壺 雞 油 黑 窯 越 晉



壺 花 刻 窯 越 唐

(年元中大爲改年七昌會)



唐黑均藍彩雙耳罐



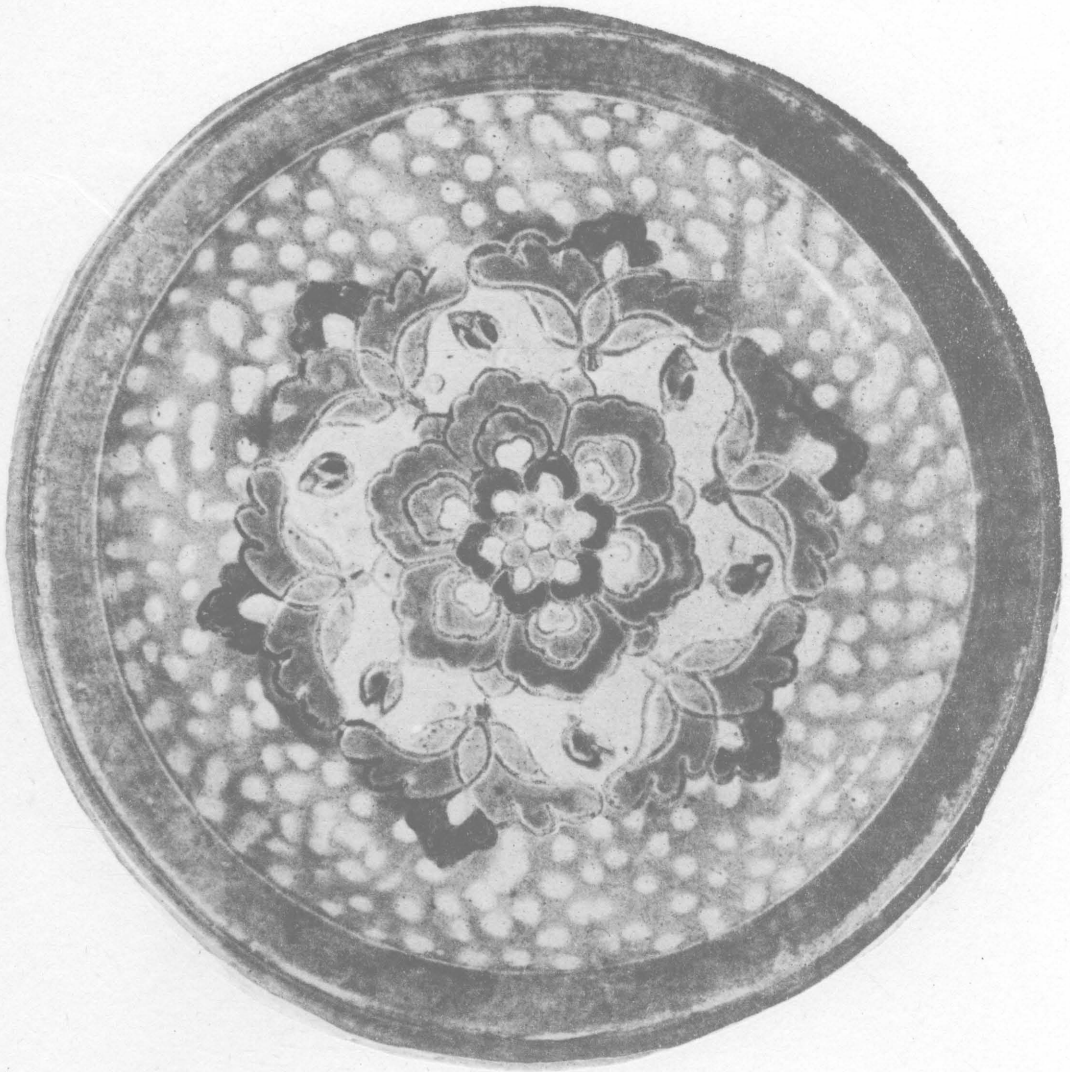
唐黑斑天藍大罇



唐 黑 均 藍 彩 壺



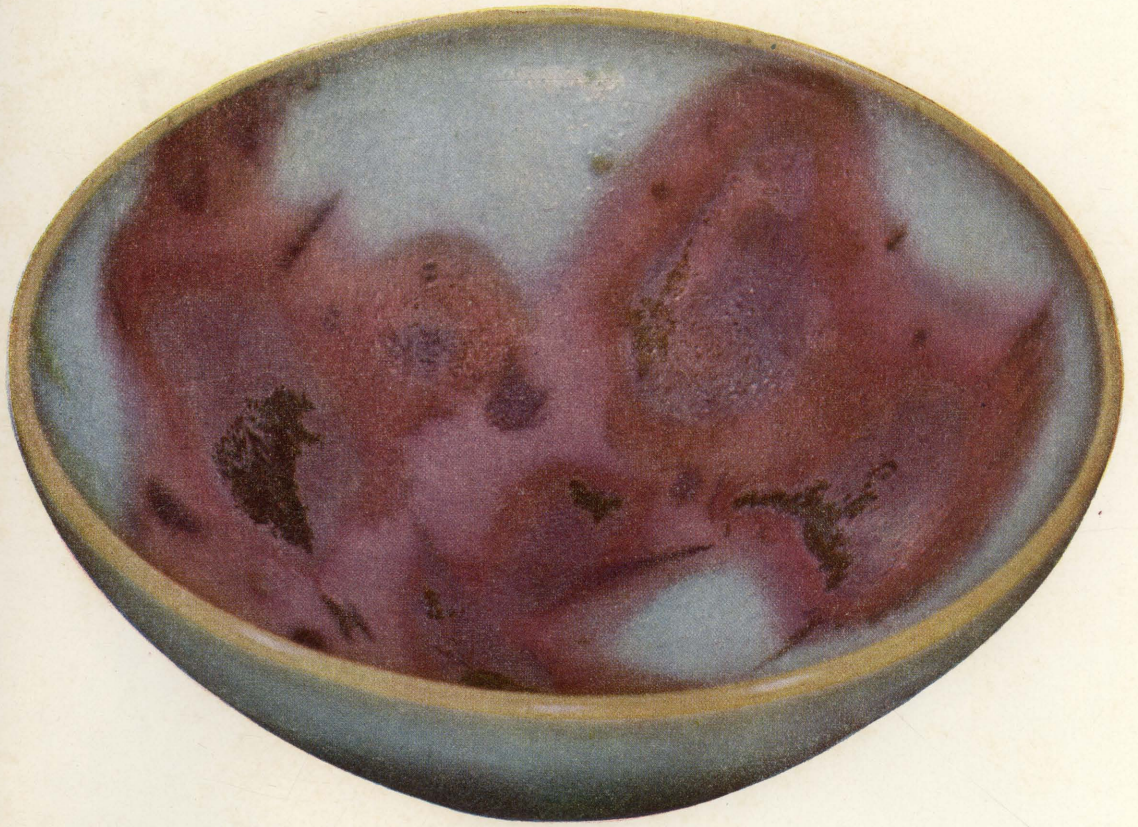
唐藍彩銀油蠶



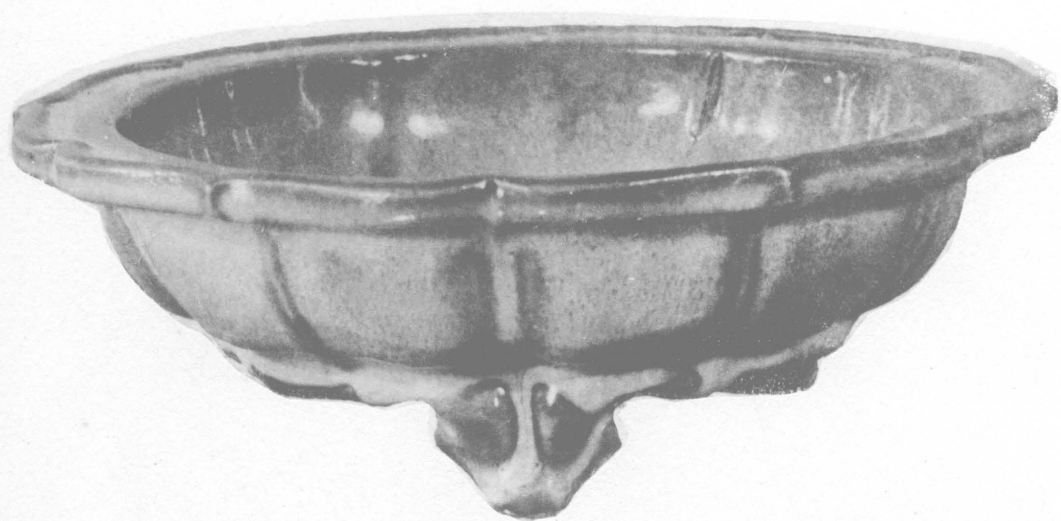
盤 花 刻 彩 三 唐



唐 三 彩 天 雞 壺



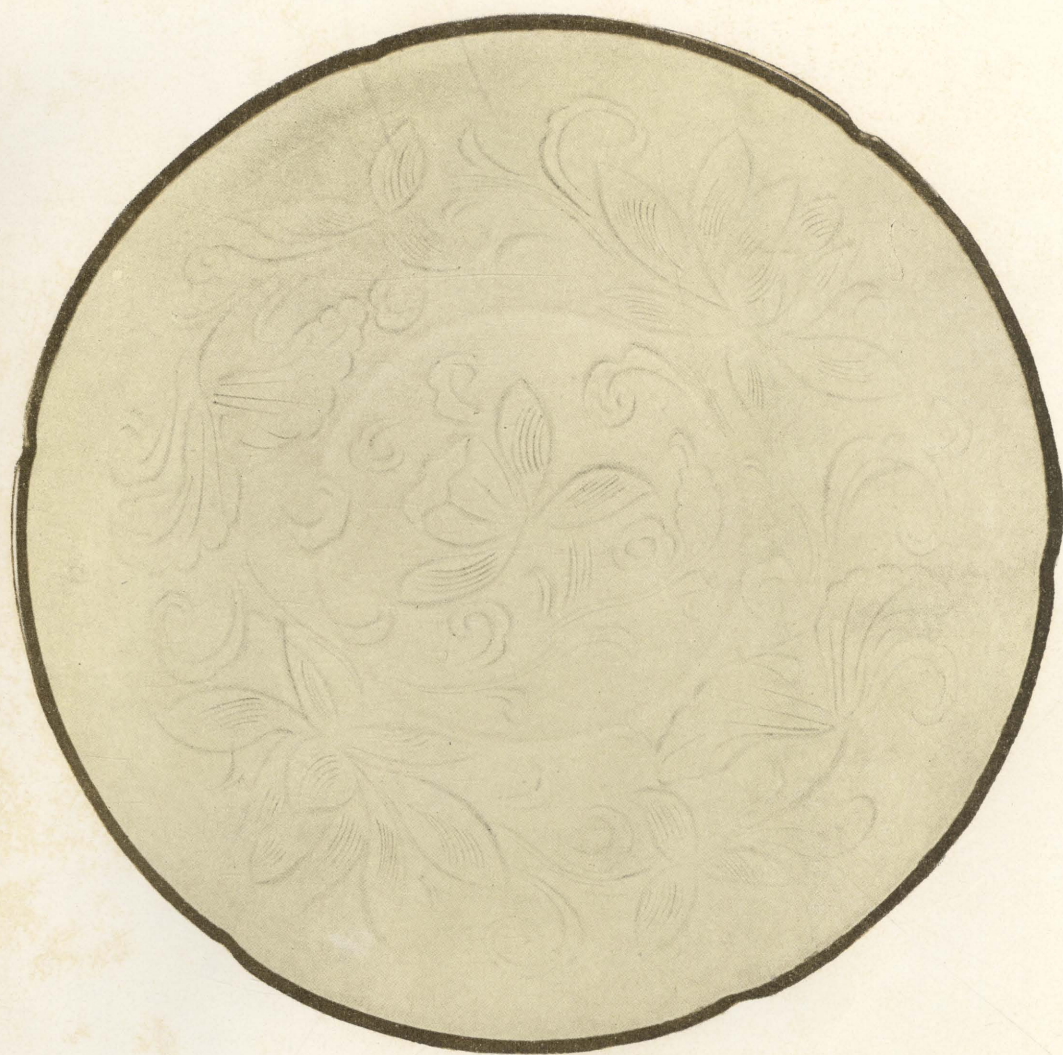
鉢大霞紫青天窰鈞宋



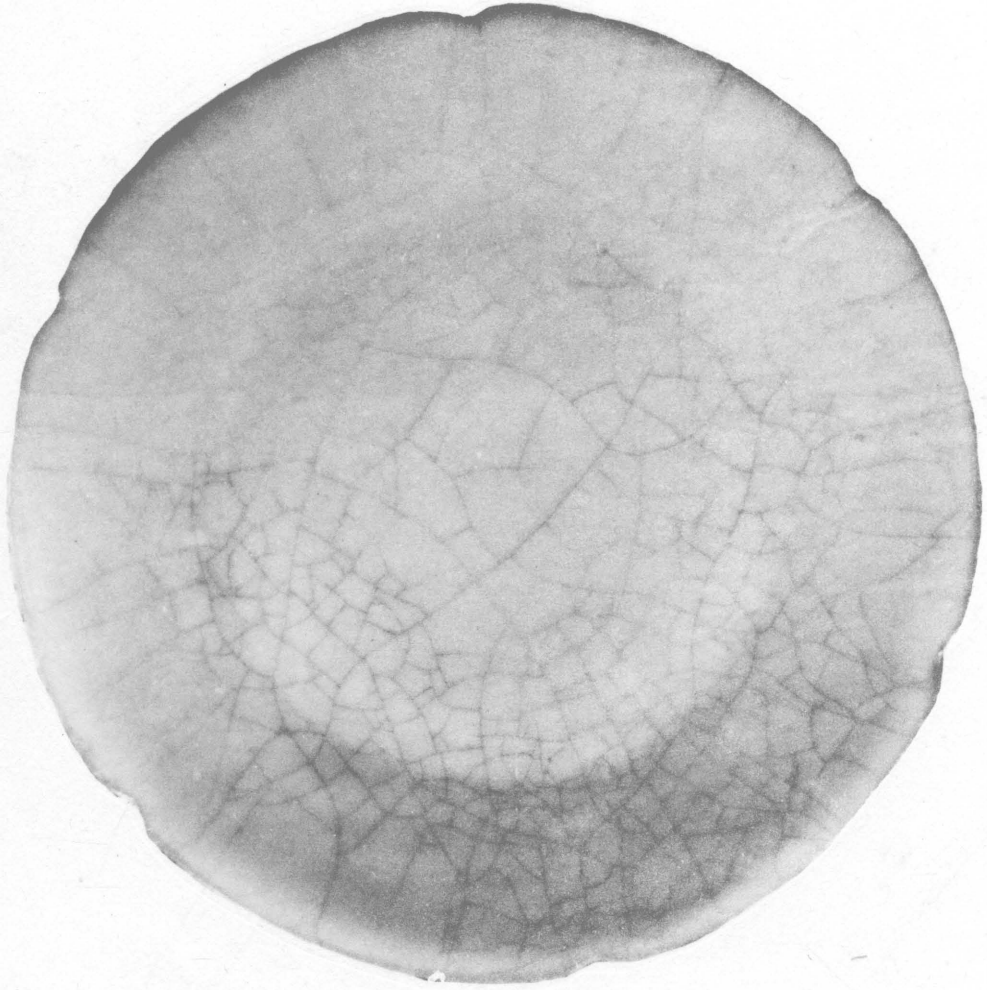
宋 鈞 窯 天 藍 洗



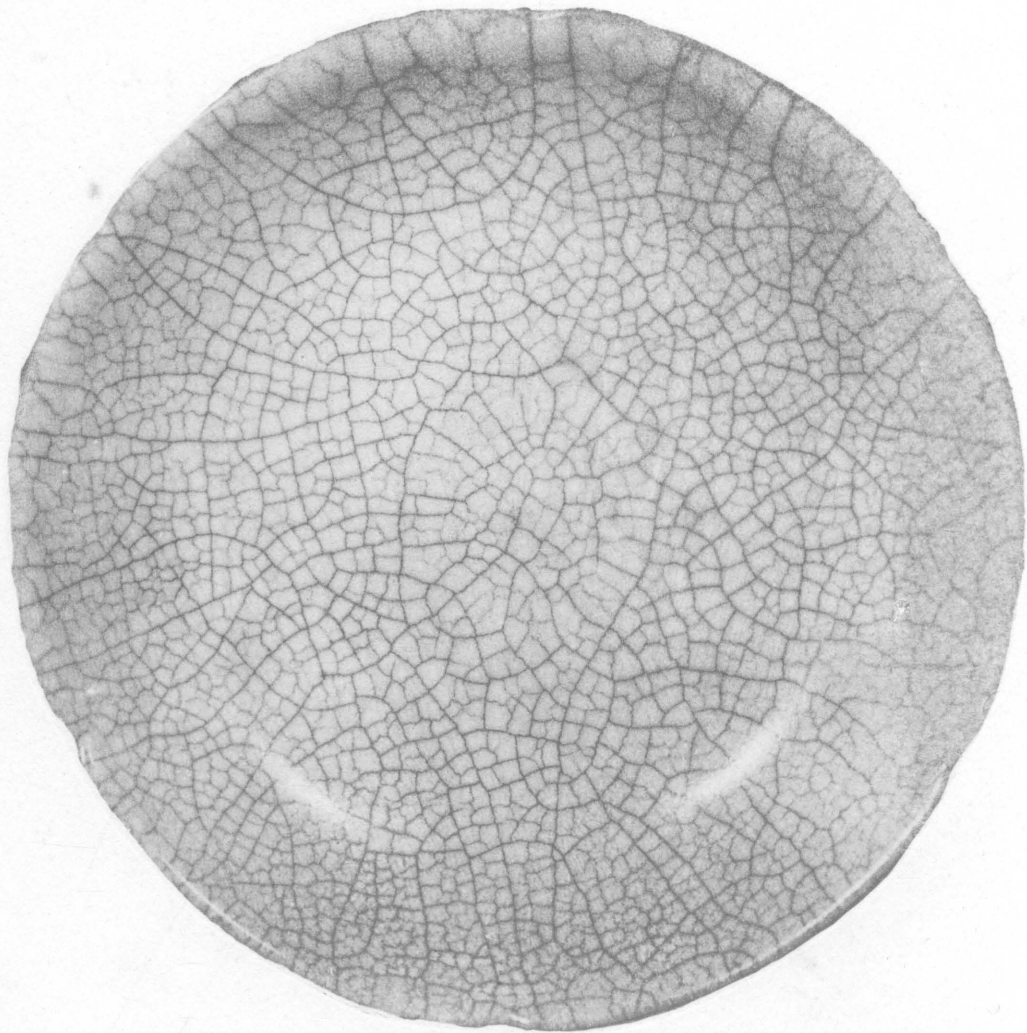
宋 均 三 足 窯 爐



碗大花荷雕暗窯定宋



宋 官 窯 菱 花 碟



碟 花 菱 窯 哥 宋



宋 北 龍 泉 劃 花 爐



北宋龍泉刻花八角碟



宋 北 龍 泉 刻 花 碟



宋天目古飛鳳盃



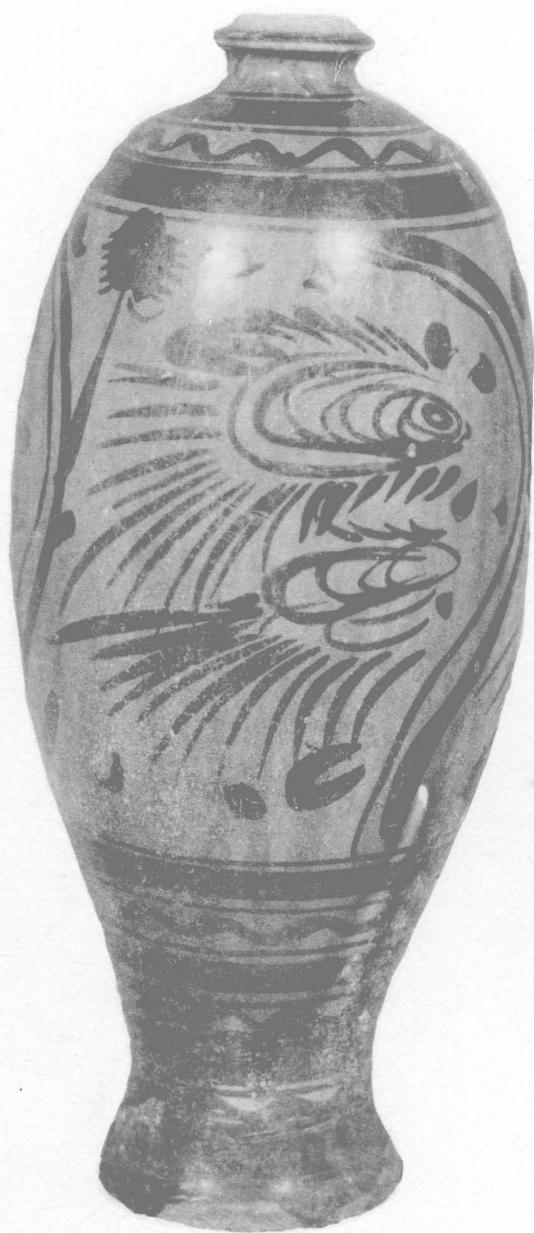
宋磁州窯飛鳳畫罈



宋磁州窯人物畫罐



宋磁州窯黑白花鏤



宋磁州窯綠油瓶



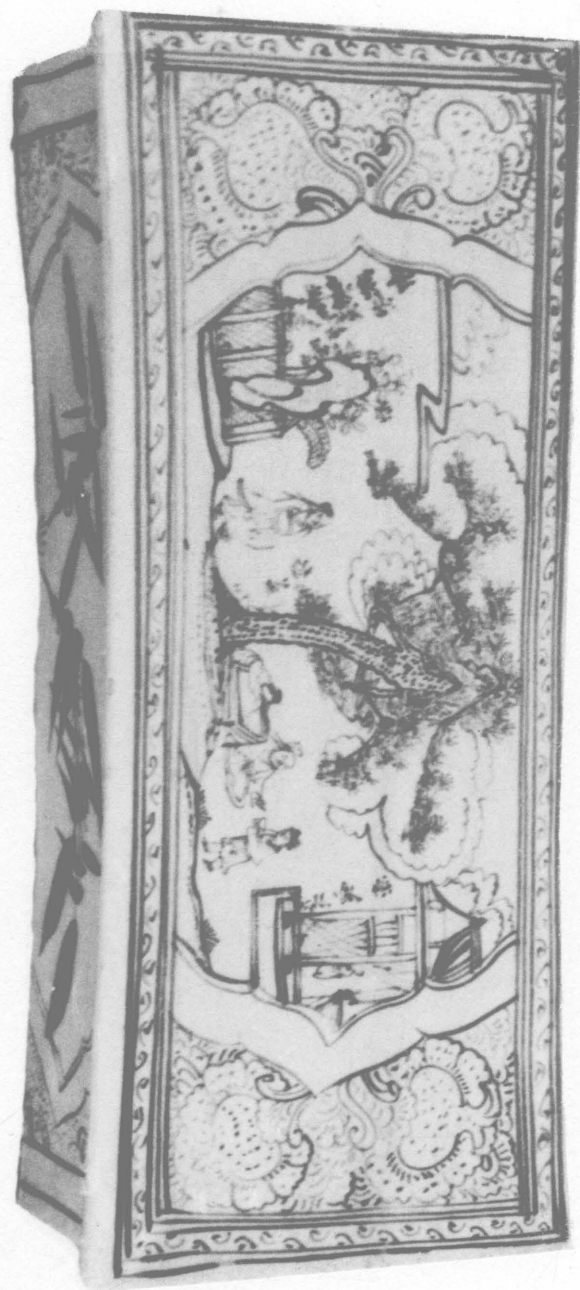
宋磁州窯劃花鏤



宋磁州窯五彩畫枕



宋磁州窯三彩畫枕



宋磁州窯畫枕



宋三彩硃釉劃花碟



元內府黑釉大罐



元龍泉窰劃花蓋罇



元 龍泉窯斗爐



明洪武青花纏枝蓮花罐



澆花托青窯德宣明

(款楷「製年德宣明大」)



明宣德窯青花紅飛馬把杯
(大明宣德年製六字款)



明宣德青窯花龍鳳把杯



瓶耳雙方折花青窯德宣明



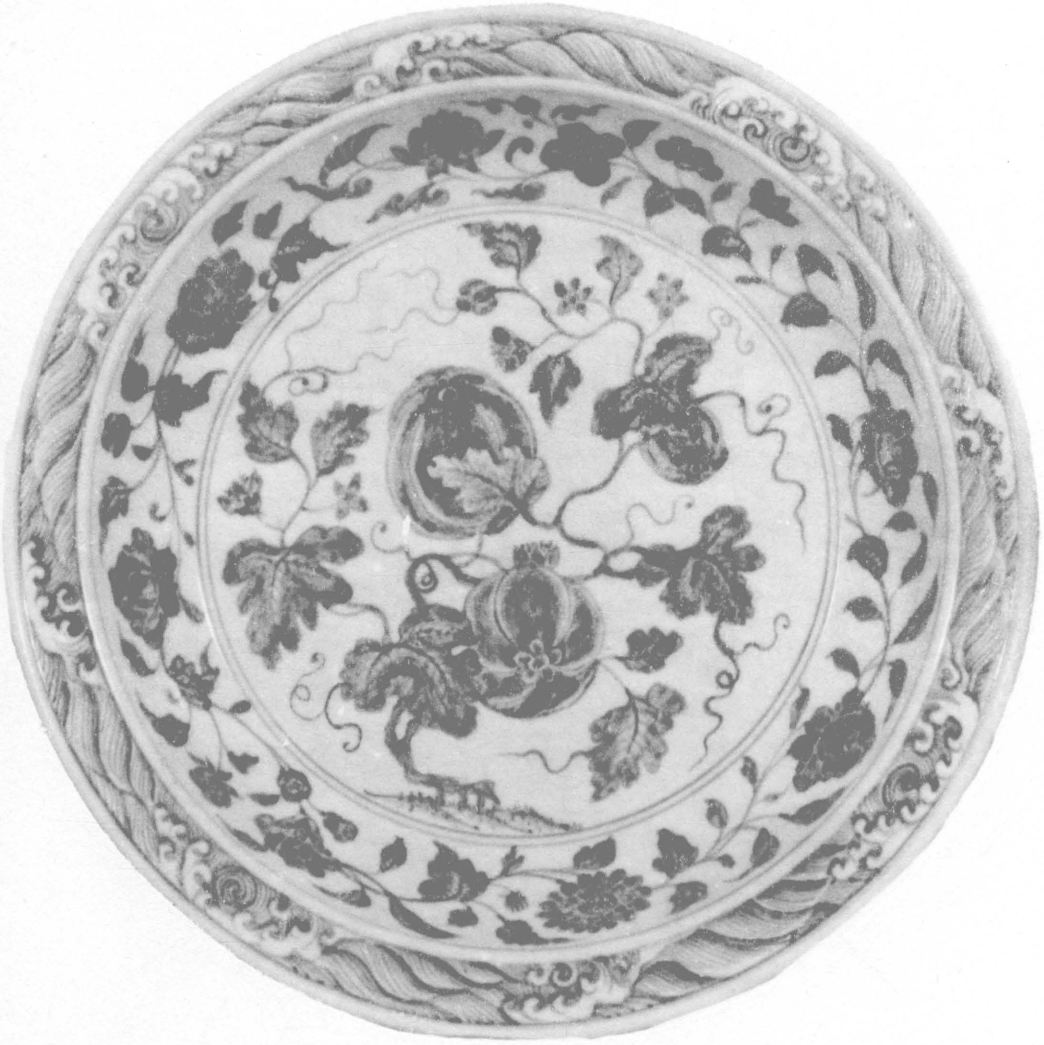
碗大花青窯德宣明



明宣德窯青花大花碟



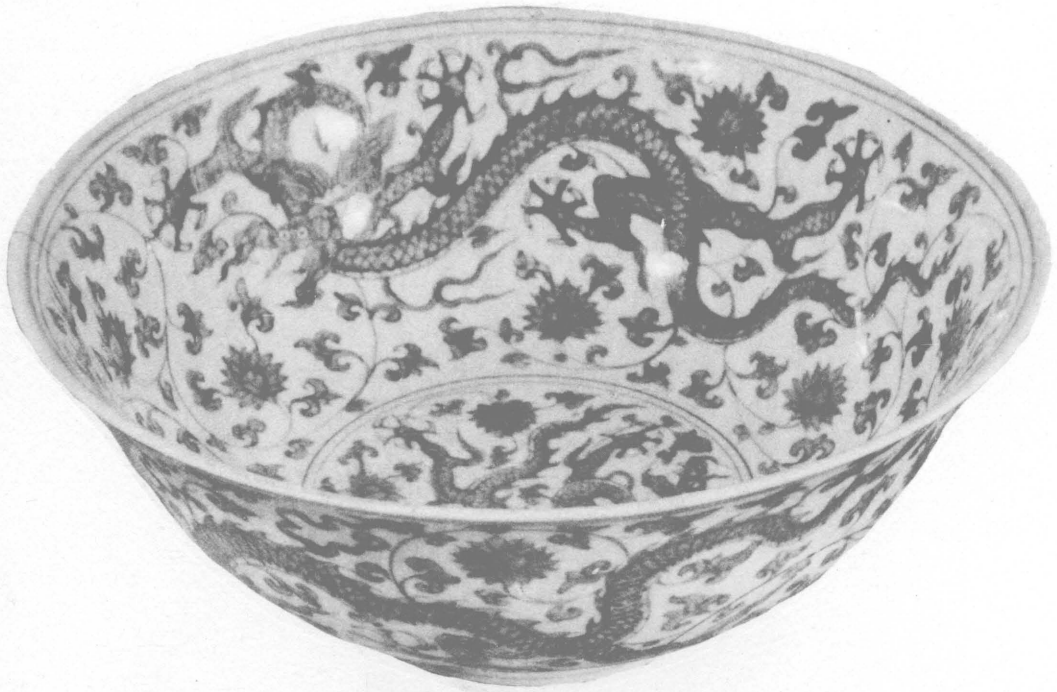
碗大物人花青窯德宣明



明宣德窯青花大花碟



瓶梅彩三窰化成明



明 正德 窯 青 花 龍 盃



明嘉靖年製五窯彩淺盤



明嘉靖窯五彩淺盤



明嘉靖窯青花人物畫
(大明嘉靖年製六字款)



明嘉靖窯青花人物大碗



明嘉靖窯青花飛龍大罈



明嘉靖青花大吉祥瓶



明嘉靖窯青花大碟

(大明嘉靖年製六字橫款)



明嘉靖窯釉裏紅魚缸



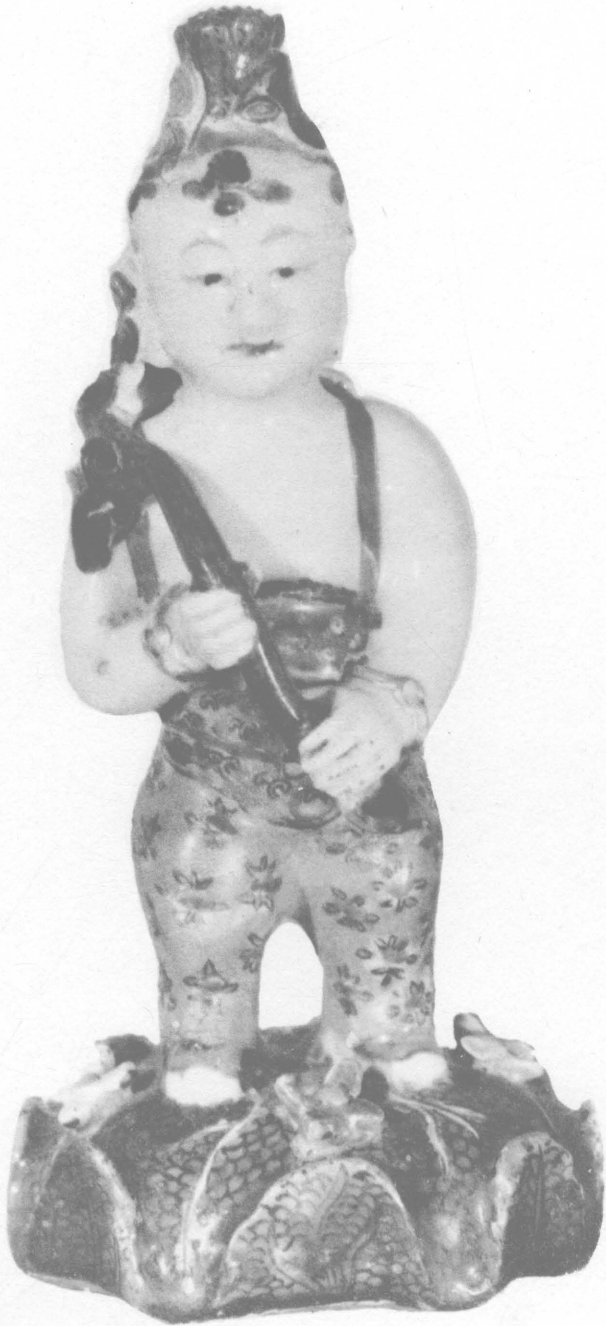
明隆慶青花戲嬰碟



大明萬曆年製

明萬曆年五窯彩筆閣

(「大明萬曆年製」楷款)



明萬曆五窯五彩童像



明萬曆五窯彩龍鳳碟

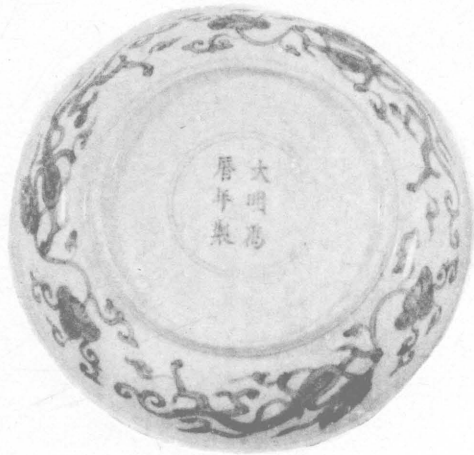


明萬曆五年製「大」

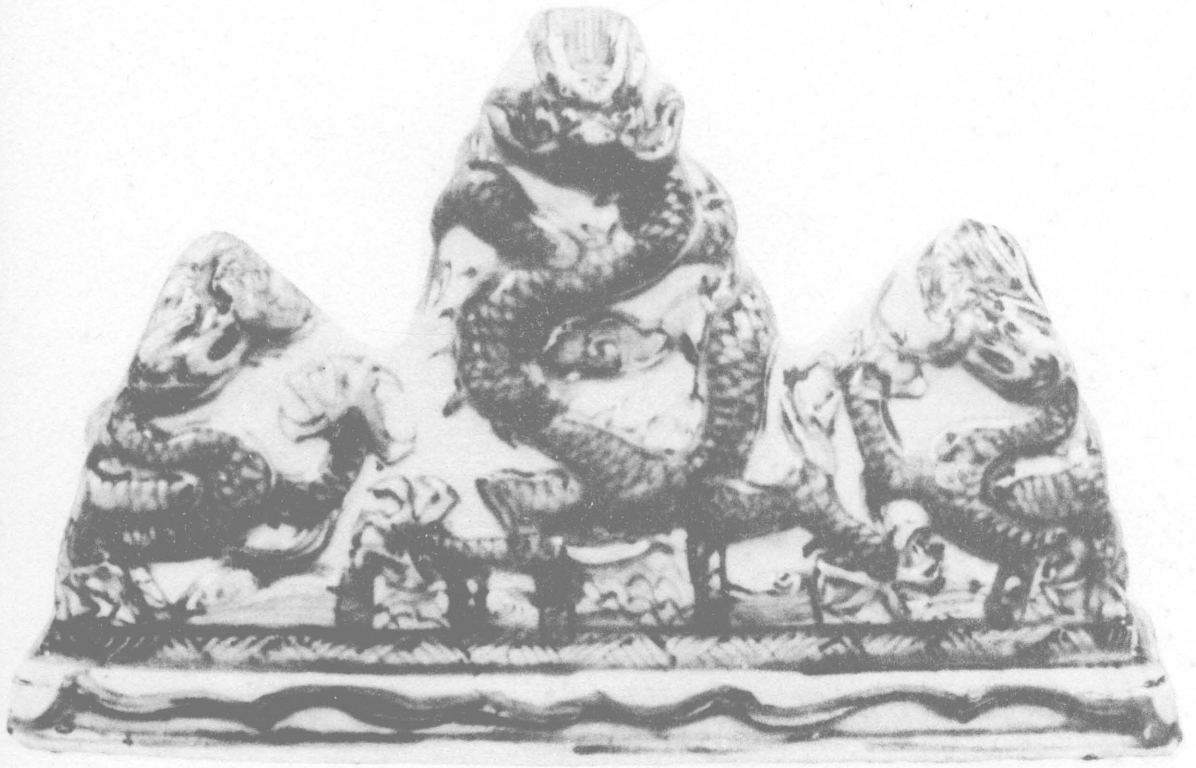
（款楷「製年曆萬明大」）



明萬曆五窰彩六角印盒



明萬曆年製五彩碟



明 萬曆 窯 青 花 筆 架

(大明萬曆年製六字款)



明 萬曆九年李衙用置八數字
萬曆九年李衙用置八數字
明 萬曆九年李衙用置八數字
明 萬曆九年李衙用置八數字



明 青花 牧牛 盆



盤大鳥花龍雙繪赤明



明法華窯鼓墩



明 建 窯 獅 耳 爐



碟花荷鳶鴛釉藍窰啓天明



明崇禎窯青花斗爐



清康熙窯五彩寶字尊



清康熙五彩龍鳳方碟



清康熙窯五彩寶字尊



清康熙美窯人霽水盂
(大清康熙年製六字楷款)



缸魚紅裏釉色三窯熙康清



清康熙郎窯香爐



清康熙三窯彩觀音象



堂玉
製海

盤菓彩三窯熙康清



清康熙三窯彩神像



清康熙窯三彩大碟

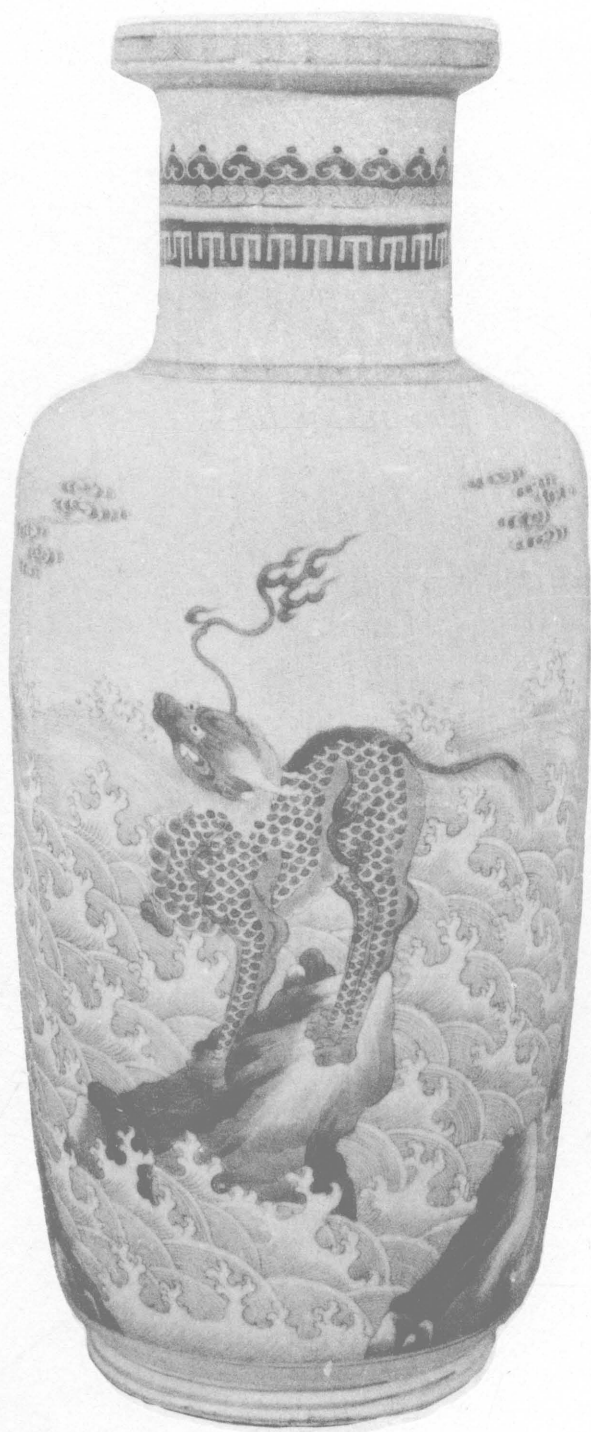
(大清康熙年製「楷」款)



清康熙窯青花觀音尊



碗大彩三地黃窯熙康清



清康熙窯青花三獸尊



清康熙窯青花冰梅鏤



壺 月 窯 正 雍 清

(款 楷「製 年 正 雍 清 大」)



清雍正窯鬥彩海獸尊



瓶耳雙花青地黃窯正雍清

(款楷「製年正雍清大」)



清雍正正六角粉彩尊



清雍正紅玉壺尊



碗彩粉地紅窯正雍清

(款字四製御正雍)



清乾隆粉彩桃九尊



清乾隆窯翠藍金花桃尊

(大清乾隆年製六字篆款)



碗大彩粉窯隆乾清
(款篆「製年隆乾清大」)



清乾隆窯青花梅尊

中國紀元表

甲子	黃帝	紀元前 四六〇—四五〇	西元前曆 二六九七—二五九八	甲子	民國 九一—	紀元前 九二—七八五	西曆 九六〇—一一二七
甲辰	少昊	四四〇—四三〇	二五九七—二五九八	庚申	北宋	七八五—六三三	一一二七—一二七九
戊辰	顓頊	四四二—四三二	二五九七—二五九八	庚申	南宋	六五二—五四四	一二六〇—一三六八
丙戌	帝嚳	四四四—四三六	二五九七—二五九八	庚申	世祖中統元年始	五四四—二六八	一三六八—一六四四
丙申	帝嚳	四二七—四一七	二四三三—二四三六	明	洪武	五四四—五一四	一三六八—一三九八
甲辰	堯	四二六—四一六	二三五六—二三五八		建文	五一三—五一〇	一三九九—一四〇二
丙戌	舜	四一六—四一七	二三五六—二三五六		永樂	五〇九—四八八	一四〇三—一四二四
丙子	夏	四一六—四一七	二三五六—二三五六		洪熙	四八七	一四二五
戊寅	商	四一六—四一七	二二〇五—二二〇六		宣德	四八六—四七七	一四二六—一四三五
丁卯	周	三六七—三〇三	一七六六—一一二二		正統	四七六—四六三	一四三六—一四四九
己未	春秋	三〇三—二一六	一一二二—二四九		景泰	四六二—四五六	一四五〇—一四五六
庚申	列國	二三九—二二二	四八一—二二二		天順	四五五—四四八	一四五七—一四六四
乙卯	秦	二一七—一八七	二四六—二〇六		成化	四四七—四二五	一四六五—一四八七
乙未	西漢	一八七—一六九	二〇六—西曆二五		弘治	四〇六—三九九	一五〇六—一五〇五
乙酉	東漢	一六九—一六四	二二—二六五		正德	三九九—三四六	一五二二—一五六六
庚子	三國	一六四—一五九	二六五—三一六		嘉靖	三三九—二九三	一五六七—一五七二
乙酉	魏·蜀·吳	一五九—一四九	三一七—四二〇		萬曆	二九二	一五七三—一六一九
丁丑	東晉	一五二—一三四	三八六—五八八		泰昌	二八五	一六二〇
丙戌	南北朝	一三七—一三六	五三四—五四九	甲申	順治	二六八—二六八	一六四四—一六四四
	北魏	一三七—一三六	五三四—五四九		康熙	二六八—二五五	一六四四—一六六一
	東魏	一三七—一三六	五三五—五五一		雍正	二五〇—一九〇	一六六二—一七二二
	西魏	一三六—一三五	五五〇—五七七		乾隆	一八九—一七七	一七二三—一七三五
	北齊	一三五—一三三	五五七—五八〇		嘉慶	一七六—一七一	一七三六—一七九五
	北周	一四九—一四三	四二〇—四七八		道光	一六一—九二	一七九六—一八二〇
	南齊	一四三—一四一	四七九—五〇一		咸豐	六一—五二	一八二二—一八五〇
	南梁	一三五—一三四	五〇二—五五六		同治	六一—五二	一八五一—一八六一
	南陳	一三五—一三四	五五七—五八八		光緒	三三—四	一八六二—一八七四
辛丑	隋	一三三—一二九	五八八—六一八		宣統	三—一	一九〇八—一九一〇
戊寅	唐	一〇〇—九六	六一八—九〇六		民國	一—	一九一〇—一九一〇
丁卯	五代	九六—九二	九〇七—九六〇		民國	一—	一九一〇—一九一〇
庚申	宋	九二—六三	九〇七—九六〇		民國	一—	一九一〇—一九一〇



中國美術館緣起

我國夙號文物之邦，歷代所遺，匪特足供吾人稽考先民製作之原，抑亦可覘文化演進之迹，實為民族精神之所寄，而藝事之精美，在世界藝術史上尤佔重要之地位，故東西各國，莫不有規模宏大之古物陳列館，不僅保存其國內歷世相傳之文物，藉以發揚其文化與藝術，抑且對於我國古代文物，尤不惜巨資，競相搜求，以供觀摩，而資研究，並出版圖書，以廣傳佈，何其盛耶，返觀我國，則雖為富有文化與藝術之古國，並承受先民豐富之遺物，然關於古物之研究工作，轉付闕如，以致歷代相遺之可貴文物，非流入異邦，即錮閉於藏家之手，公衆不易一見，阻礙文化藝術之發揚與進展莫此為甚，同人等有鑒於此，爰特籌設中國美術館，介紹各大收藏家，出其珍藏，公開展覽，上自三代金石，下迄明清古瓷，別其真贋，考其源流，依時代先後，作有系統之陳列，既供欣賞，復資研究，保存國寶，公諸同好，其於我國文化藝術之推進，諒不無裨益，邦人君子，盍興乎來。

(詳章備索)



華瓷

每部定價壹萬元

編纂者 丁 惠 康

印行者 申 報 館

發行者 上海靜安寺路
中國美術館

九九六號美琪大樓

▲▲ 歡迎流通 ▼▼

