

遠西方彙

卷六

○卷之二十六

第六

慢性病係毛樣絡者

腺病

○疝勞

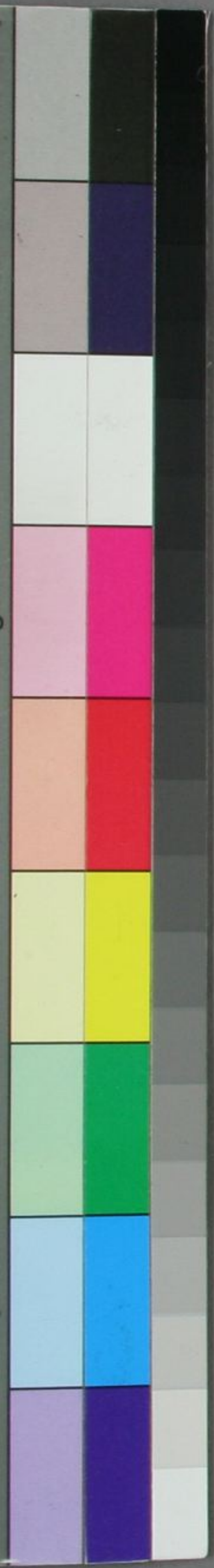
○佝僂病

瘰癧腫

十武

237

26



門 237
卷 26



遠西方彙卷之二十六



獨乙

加幾安頓

著

和蘭

傑斐婆都

譯

侍醫法印伊東瑤川院貞文仲重譯

南洋伊東亨健夫參校

第六 慢性病係毛様絡者

腺病リスクロ。ヒロシス。羅キ
歴病屬之

此症醫療最注意スベキ者食餌ヲ以テ第一トス肉類及ヒ
植物ノ最消化シ易キ者ヲ撰用シ空氣ヲ清潔ニシ屢浴湯

西
漢
書
卷
之
二
十
六
黃
半
堂

スルハ嘉稱アル醫藥ヨリ却テ効アルト間之アリ施治ノ
 始腸胃中汚物或ハ粘液鬱滯セル者ハ解凝劑下劑ヲ用ヒ
 テ之ヲ除クヲ要ス小量孕鹼酒石或ハ孕礬酒石ヲ緩下劑
 トシ旃那。大黃。葯刺巴。甘汞若クハ蘆薈ヲ峻下劑トシ次ニ
 腺病ニ的當ノ藥劑即汞劑二千七百八十一方至安質沒尼
 劑二千七百七十一方鹽酸重上二千七百八十四方至鹽酸
 加爾基及ヒ格魯林加爾基二千七百九十七方至刺必私高私
 秩屈斯二千七百九十八方癒瘡木。蜀羊泉。失鳩荅。實芟荅利斯
 等ニ吸収機ヲ催進スルノ品ヲ加ヘ最後ニ保固強壯劑ヲ
 用フ○又ニ藥アリ輓近殊稱スル所ニシテ其効力復ニ他藥

ニ優レリ即肝油二千八百七方至及ヒ沃胃謨二千八百十
二百廿方是ナリ腺病未深ク宿根セザルハ肝油ヲ用ヒテ尚
 治スベシ骨布氏ノ言ニ據レハ肝油ヲ用フレハ後全體ノ
 容貌復シテ勞瘵狀ノ色澤去リ筋纖維弛緩セル者充實シ。
 腺腫縮小メ消散シ潰瘍及ヒ漏瘡モ亦漸癒ニ骨腫縮収解
 散シ且吾之ヲ親驗スルニ腐骨疽腺病ニ因スル者モ亦肝
 油ニ由テ平治スル者アリ○沃胃謨及ヒ諸沃胃謨製劑ハ
 其効力更ニ能ク通徹ス然レ之ヲ用フルハ最慎重スヘシ
 唯感觸遲鈍ノ病者ニ適當ス○輓近屋兒屈名地ノ設過越
 栗屈名の兒ハ腺病ノ治方及ヒ其預防方トシテ綠石鹼外

西藥
 卷之六
 廣用

用ヲ稱賛ハ用法小兒ハ綠石鹼ヲ列氏十度乃至十二度ノ
 温水ニ溶化ノ臨卧頸脊腹及ヒ四肢ヲ洗フ酸物及ヒ總テ
 酸ヲ釀シ易キ食餌並ニ非常ノ飲食ヲ戒ハ此法ヲ施スト
 八日乃至十四日ノ後已ニ頸圍及ヒ内臟ノ腺腫消散シ皮
 疹減シ眼瞼ノ焮衝モ亦解散ノ良効ヲ呈ス○凡腺病ノ如
 キ長病ヲ治スルハ時時藥劑ヲ變換シ或ハ暫久休藥セシ
 ムヘキハ固ヨリ書載ヲ俟タズ

○療瘰性焮衝眼モ亦本症ノ治ニ準ス但最初粘滑液ニ阿
 芙蓉丁幾ヲ加ヘタル眼水二千八百四十方ヲ用ク而シテ速ニ峻烈
 ノ衝動水二千八百五十二方ニ轉スベシ迷暴謨腺粘液

ヲ分泌スルト過多ノ者ハ汞劑亜鉛劑ヲ伍セル眼膏二千八百
五十三方至二千八百五十八方非凡ノ効アリ

○瘰癧眼ノ羞明ヲ治スルハ甚失鳩苔内服二千八百六十
二方ヲ稱賛ハ而シテ灰白水銀膏ニ莨菪越幾斯ヲ加ヘテ朝
 夕眉上ニ塗擦シ或ハ後ニ舉クル所ノ方法二千八百六十
八百六十七方ヲ撰用スベシ

○第二千七百七十一方穢歇蘭度
 越質屋布斯安質没尼或越質屋布斯密涅刺列一至
 小兒散一錢附
 右調勻分八包早晚服半包

西
 藥
 房
 藥
 房
 藥
 房
 藥
 房

〔主治〕良善ノ食餌ヲ用ヒ美日ニ逍遙シ。務メテ身軀ヲ清潔ニシ且摩挲シ肢體ヲ運動シ。石鹼食鹽大麥或ハ香竈藥ヲ加ヘタル微温湯ニ浴スル等腺病ヲ治スルノ須要タリ然レ上ノ散藥ヲ服スルノ數週或ハ數月持重ス但二三週連服スレバ八日間休息シテ復再服スベシ越質屋布斯安質没尼或ハ越質屋布斯密涅刺列ノ服量小兒ノ年齡ニ準ズ然レハハハニ過グベカラズ上方ヲ服ノ大便通セザル片ハ十四日毎ニ藥刺巴甘汞ノ下劑ヲ投スベシ

○第二千七百七十二方〔骨布〕

越質屋布斯密涅刺列 失鳩荅越幾斯各二錢
右調勻為七十九衣石松粉每服二九日三服
〔主治〕大人腺病ニ宜シ

○第二千七百七十三方〔同上〕

越質屋布斯密涅刺列一八分至 失鳩荅越幾斯八分 乳糖四分

右調勻為散分十二裹每服一裹日三服

○第二千七百七十四方〔別連杜〕

越質屋布斯密涅刺列半錢至 蜩蛄石末一錢 苗香油 糖二錢

越質屋布斯密涅刺列
越質屋布斯密涅刺列
越質屋布斯密涅刺列
越質屋布斯密涅刺列

右調勻為散每服一刀尖日三服

主治右二方小兒腺病ニ宜シ

○第二千七百七十五方（弗刺私）

生安質没尼末弓半 枸橼油糖弓一 桂花末錢半 達刺侃錢

篤蘊護漿宜適

右作錠四十八枚每服一枚日二三服

主治小兒腺病ニ宜シ○每錠生安質没尼五弓ヲ含畜ス

ルカ故ニ之ニ準メ服量ヲ定ムベシ○生安質没尼ハ安

質没尼製劑ノ中ニ就テ胃ヲ損敗スルノ最微ニシテ

腸胃モ亦能ク之ヲ受クルニ堪フ而シテ瘰癧瘡ニ殊効

アリ○君結兒名ノ安質没尼錠二千四百モ亦此方ニ類ス

○第二千七百七十六方（私越矣葛爾度）

生安質没尼末錢六 癒瘡木脂弓半 雙鸞菊越幾斯錢半

白糖錢十 達刺侃篤蘊護漿宜適

右調和十五弓為ニ錠每服一錠日四服

主治大人腺病及ヒ頸腫ゲコロツプニ宜シ

○第二千七百七十七方（私敬蘭度）

生安質没尼末十五至十五 麻偃涅失亞五 白糖半 桂

皮末二

遠西方藥

卷廿六

五

廣月堂

右調勻為散分六包朝暮服一包

主治腺病頑癬等宜之

○第二千七百七十八方同上

金硫黃 甘汞 各一錢 小兒散 兩半

右調勻為散分八包早晚服半包

主治腺病宜之五歲已上小兒應用方トス

○第二千七百七十九方同上

金硫黃 甘汞 失鳩峇越幾斯 各一錢 癒瘡木脂 半

苗香油糖 一

右調勻為散分八裏早晚服半裏

主治頑固腺病宜之五歲已上小兒應用方トス

○第二千七百八十方傑爾斯亞兒

老利兒結爾斯水 二錢 安質沒尼酒 一錢

右調勻每二時半取十二滴乃至十五滴水少許點服

主治四五歲兒ノ腺病並ニ小兒痙攣病ニ宜シ

○第二千七百八十一方馮傑栗屈的兒

甘汞 三錢 藥刺巴脂 一 白糖 半 亞刺昆亞蘆謨漿

宜適

右調勻六氏為二錠衣麵粉時時服二錠或三錠

主治腺病蟲症ヲ兼ナル者之ヲ用ヒテ蟲及ヒ粘液ヲ驅

西藥方彙 卷之九 腺病 五 應用

除スルニ宜シ

○第二千七百八十二方〔穢歇蘭度〕

瘡瘡木脂 蜀羊泉越幾斯各二錢

失鳩峇越幾斯一錢

硫黃華 甘汞各半

右調勻二入為二丸衣石松粉早晚服十九

〔主治〕腺病宿根セル者之ニ宜シ

○第二千七百八十三方〔匹篤失葛弗士〕

朱砂一錢 失鳩峇葉二錢 赤降汞一錢 白糖半

右調勻為散分二十裏每日朝餐後一時服二裏

〔主治〕腺病及此ニ因スル諸頑固症應度駝崙關節骨腫

トロカセ 胯痛等ニ宜シ但一二歳兒ノ應用方トス更ニ

大兒ニ用フル片ハ漸ク加ヘテ朱砂四十片失鳩峇十片

ニ至レリ之ニ兼テ硼砂軟膏ヲ塗擦ス宿根症ハ沃胃謨

軟膏ヲ用フ此治法ヲ行フ片ハ榭實哥喜ヲ用ヒ食鹽浴

ヲ施スヲ要ス病兒甚惡液質ノ者ハ幾那モ亦適當ニ胃

弱ノ兒ハ上ノ散藥ニ蘆薈水製越幾斯一二入ヲ加用セ

此散ヲ持重スル一三四月ヨリ四月ニ至ルヲ要ス

○第二千七百八十四方〔穢歇蘭度〕

鹽酸重土錢半 蒸餾水一

右調和三歳以下兒每服五滴乃至十滴大兒每服十滴乃

至三十滴俱日三四服

主治 癩歌蘭度ノ説ニ據ルニ腺病ヲ治スルニ鹽酸重土ノ効力亦劑ニ類似シ或ハ之ニ優ルト云フ蓋鹽酸重土ハ分利シ易キカ故ニ單服ヲ要ス

○第二千七百八十五方 同六

鹽酸重土 錢一 蒸餾水 二 失鳩峇越幾斯 錢一

右調和每服三十滴乃至四十滴蜀羊泉煎液點服日四次

主治 嚔下困難症腺腫ニ因ル者ニ宜シ ○之ニ兼テ失鳩峇硬膏ヲ貼シ水銀軟膏ヲ塗擦ス

○第二千七百八十六方 遠突土

鹽酸重土 錢半 蒸餾水 一 勺溶化加後味

安質沒尼酒 錢二

右調勻每一時服十滴乃至十五滴但漸加服量

○第二千七百八十七方 列墨爾

鹽酸重土 錢半 失鳩峇越幾斯 錢半 苗香水 勺六 覆盆子

舍利別 勺半

右溶和每服一食匙日四服臨服宜振盪

主治 右二方小兒腺病ニ宜シ

○第二千七百八十八方 孤刺律私

鹽酸重土 錢半 碯鏡華 勺一 蒸餾水 勺二

廣 半 堂

右調勻每服二十四滴日四服漸加量

○第二千七百八十九方 プラグ名地肝設爾

鹽酸重土 鹽酸鏡各半 薄荷水一弓溶解加後味

橙皮舍利別 弓一

右調和二三歲兒每服八滴乃至十滴四歲乃至六歲兒十二滴乃至十五滴大兒二十滴俱燕麥粘汁點服日三四次

主治右二方腺病ニ宜シ解釋強壯ノ効ヲ兼併ス

○第二千七百九十方 越魯涅屈

格魯林加爾幾 錢半 蒸餾水 三

右溶和每一時服一茶匙勿振盪

主治急性腺病ニ宜シ○此方四週乃至六週連服ヲ要ス

○第二千七百九十一方 扼縵

格魯林加爾幾 錢一 菖蒲根丁幾一弓溶解

右每服三十滴乃至四十滴日二服

主治童子ノ腺病ニ宜シ

○第二千七百九十二方 朴滬私

鹽酸加爾幾 錢一 失鳩苔越幾斯 十五 桂水半弓溶解

右調勻日服八滴乃至十六滴 鹽酸加爾幾二弓至四弓失鳩苔越幾斯半弓至一弓

臨用宜振盪

主治十歲已上兒ノ腺病ニ宜シ

廣月堂

○第二千七百九十三方〔基麻〕

格魯林加爾幾一乃至一錢 蒸餾水半比乃至一比溶化

過加砂糖舍利別半勺

右調勻內玻璃壺黑紙被覆貯每一時乃至一時半服二三食匙

〔主治〕瘰癧病二宜

○第二千七百九十四方〔列墨爾〕

鹽酸加爾幾一錢 蒸餾水六錢溶化加老利兒結爾斯水

二錢

右調勻每服三十滴日三服

〔主治〕大人腺病二宜

○第二千七百九十五方〔設留室〕

格魯林水半勺至一勺 蒸餾水二勺至四勺 過兒托舍利別一

右調勻每一時服一茶匙

〔主治〕腺病二宜

○第二千七百九十六方〔歐歇蘭度〕

格魯林加爾幾半勺 蒸餾水一比溶化

右供洗滌或醮棉撒絲貼瘡所

○第二千七百九十七方〔春姪隣〕

鹽酸加爾幾一錢 實芟荅利斯末二錢 醇醋二 家猪脂

廣半堂

右調勻朝夕塗擦

主治右二方慢性腺腫ニ宜シ

○第二千七百九十八方〔骨布〕

鼈ヘイ乙イ典ラ埵テ羅ロ屈ク 酒製桂水〔附各〕

右調和朝夕取ニ茶匙乳汁和服

○第二千七百九十九方〔莪〕〔設儼室〕

刺ラ必ビ斯ス高カ私シ秩ク屈ク斯ス 橙花水一匁溶解

右調勻每服十二滴乃至二十滴日四服

主治右二方腺病ニ宜シ ○花ハ列レ名メ始メテ腺病ニ刺ラ必ビ斯

高私秩屈斯ヲ稱賛シ最大量ヲ以テ水銀塗擦法ト併用

セリ輓近獨損地名之ヲ殊稱メ亦漸漸服量ヲ加増シ甚

大量ニ至レシ葛カ兜ト別ト地名ノ忽ホ弗フ滿マ人名腺病見二人ヲ治ス

ルニ有譽ノ腺病治方ヲ施スト雖効アラザルカ故ニ竟

ニ獨損地名氏ノ法ニ倣ヒ刺ラ必ビ斯ス高私秩屈斯ヲ桂水ニ溶

シ急ニ服量ヲ加増シテ乳汁ニ和服セシメ以テ全功ヲ

収ム但之ヲ施スノ際一週毎ニ甘汞藥刺巴ノ下劑ヲ投

スト云フ

○第二千八百方〔設儼室〕

刺ラ必ビ私シ高カ私シ秩ク屈ク斯ス 錢半 蒸餾水六匁溶解

右供養法

主治瘰癧潰瘍ニ宜シ

○第二千八百一方越乙屑

加爾剝亞呢麻里四白糖一錢

右調勻為散朝夕服豌豆大

主治腺病ニ宜シ

○第二千八百二方私剝胃斯

加爾剝亞呢麻里 甘草末各六錢

右調勻為散每服半茶匙乃至一茶匙日二三服

主治佝僂病腺病頑癬等ニ宜シ

○第二千八百三方剝胃私

加爾剝亞呢麻里半 過兒把軟膏或實芟荅利斯軟膏

六錢

右調和外敷

主治腺ノ硬結腫及ヒ潰瘍ニ宜シ

○第二千八百四方 弁拂名及護利私勞瘵及腺病散

老利兒子末六 為塊入竈脫詩味加後味

肉豆蔻末 鹿角霜各六

右研和為散

○第二千八百五方

勞瘵腺病散

第二千八百四方

甘草末一錢半

右調勻每服一刃尖日三服

〔主治〕腺病ニ宜シ之ニ兼テ淡薄ノ食ヲ命ジ微温湯ニ葉或ハ糠ヲ加ヘテ浴スル毎週三次

○第二千八百六方

勞瘵腺病散

瘰癧木脂

錢粉各半

白糖二錢

右調勻為散每服一刃尖日三服

〔主治〕腺病ニ宜シ之ニ瘰癧疹ヲ發スルハ錢粉ニ代ヘテ越質屋布斯安質没尼一刃乃至二刃ヲ加ヘテ可ナリ

○第二千八百七方際爾黠亞兒

肝油二錢

雞子黃一個

薄荷舍利別

橙皮舍利別各二

右調勻每服二刃日三服

○第二千八百八方同上

肝油二錢至三錢

蘊謨散附適宜

加苗香水一刃作乳劑再

加橙皮舍利別半刃

右調勻每二時服一茶匙

〔主治〕腺病。佝僂病。及ヒ小兒疳癆ニ宜シ○矜孤名人ニ倣ヘハ幼兒ニ肝油ヲ用フルハ單味ニシ他味ヲ加ヘズ每服一茶匙日ニ二服但朝餐後半時午餐後一時半乃至二時ニ方リテ與フ而メ八日乃至十九日ヲ經テ每服一茶匙

ヲ加増シ竟ニ二茶匙ニ至ル大人ハ初毎服一食匙日ニ
二服漸ク加ヘテ一食匙半ヨリ二食匙ニ至ル而メ毎服
後薄荷水少許或ハ胡椒二三粒ヲ與フ○此方ヲ服スレ
ハ病者著シク快復シ容貌生力俱ニ活潑ス

○第二千八百九方〔蒲列歇兒度〕

肝油 是班牙酒各四 亞刺昆亞蘆謨一
已上調和加後藥

薄荷油糖二 橙皮舍利別一

右每服二食匙日二三服臨服宜振盪

〔主治〕腺病。佝僂病。經久依僂篤。儂麻質斯。宜シ

○第二千八百十方〔劉翎爾〕

沃胃謨五 沃胃謨加里半 蒸餾水二

右調勻七歲以下小兒每服二滴漸加至五滴砂糖水半麥
酒盞點服日二次

〔主治〕腺病。硬結腫。水腫。頑癬等。宜シ○七歲乃至十二歲
兒ニ與フルハ初毎服五滴一週毎ニ二滴乃至十六滴ヲ
加増シ大人ハ三十六滴ニ至リテ可ナリ

○第二千八百十一方 麻健耆名沃胃謨亞的兒

沃胃謨六 亞的兒二

右調勻每服八滴乃至十滴日二三服

主治腺病神經症ヲ挾ム者ニ宜シ三十滴中沃胃謨四分
ムノ一ヲ含畜ス

○第二千八百十二方附

幾那煎十 沃胃謨丁幾
滴九十

右調勻每服二食匙日三服

主治瘰癧潰瘍ニ最好トス

○第二千八百十三方簿刺狩斯

沃胃謨六 沃胃謨加里十二 蒸餾水五 砂糖舍

利別半

右調勻每服一食匙日三服

主治大人腺病及吐涎永劑瞑眩ニ因ル者ニ宜シ

○第二千八百十四方穢歌蘭度

沃胃謨加里一 蒸餾水五 罌粟舍利別

ヲ一

右調勻每服一食匙日三服

主治頑固腺病ニ宜シ

○第二千八百十五方劉翹爾

沃胃謨十二 沃胃謨加里四 家猪脂

ヲ二

右調勻作軟膏供塗擦或縛帶用

主治 癰癤腫骨腫及ヒ經久潰瘍ニ宜シ ○小兒或ハ皮膚感觸靈敏ノ人ニ用フルハ最緩方ヲ處シ大人ハ初ヨリ峻方ヲ投シ後漸ク最峻方ニ轉ズヘシ

○第二千八百十六方 〔穢歌蘭度〕

沃胃謨加里 錢半 家猪脂 弓

右作軟膏塗擦

〔主治〕 癰癤性腺ノ硬結腫ニ宜シ

○第二千八百十七方 〔劉翹爾〕

沃胃謨 二錢 三錢 沃胃謨加里 四錢 六錢 蒸餾水 八錢

至十 至四 至八 至十

右外用

〔主治〕 軟膏 二千八百 方 ヲ用ヒテ劇痛ヲ發スル者ハ之ヲ用

フヘシ但癰癤毒漏瘡焮衝眼鼻中瘡オサ等ニ射注シ殊

ニ好トス ○之ヲ射注スルハ玻瓈製或ハ象牙製ノ小唧

筒ヲ用フベシ而メ鼻中瘡ニ施ス片ハ能ク意ヲ用ヒテ

甚ク上顎ニ向フテ射スルカレ

○第二千八百十八方 劉翹爾リウギョール 沃胃謨膏

癒創膏 沃胃謨末 錢半 沃胃謨加里 刀 阿芙蓉越

幾斯ケス 附二 錢

右捏和作硬膏

主治 腺病瘡。關節佝僂病。毒腫。關節白腫。チユモル。ア
ルビユス。等。宜

○第二千八百十九方 [鄧錫爾]

沃胃謨二刀至
四刀 沃胃謨加里八刀至 蒸餾水三

右調和加浴湯

主治 小兒腺病。用。

○第二千八百二十方 [同上]

沃胃謨二錢至
半 沃胃謨加里半至 蒸餾水六

右調和加浴湯

主治 大人腺病。用。

○第二千八百二十一方 [薄刺狩斯]

沃胃謨一 亞爾箇兒半

右溶和每服十滴漸加 日三服

○第二千八百二十二方 [穢屈秘]

沃胃謨一 橙皮丁幾 健質安那丁幾各一
錢半

右調勻每一時半服。二十滴乃至二十五滴

主治 右二方鈍性腺病。宜。

○第二千八百二十三方 [骨布]

蒲祿謨加里八至
一 薄荷水四

右每服一食匙。日四服

主治鈍性腺病ニ宜シ○蒲魯密優謨ハ刺戟衝動スル
沃胃謨ヨリ甚シ故ニ方今ニ至テ内服スル一罕ナリ蒲
魯謨加里ハ其性更ニ緩ナリト雖用フルニ臨テ慎重ス
ヘシ

○第二千八百二十四方麻健蓋

蒲魯謨加里六八ハ 葛苳水三勺溶解加後味

過兎把舍利別一

右調勻每半時服一食匙臨服宜振盪

主治腺病心耳ノ肥大トロロ 經閉ニ宜シ

○第二千八百二十五方同上

蒲魯謨加里一タ至 家猪脂一

右丁寧調和作軟膏每用取半錢乃至一錢塗擦日一二次

主治瘰癧腫ニ宜シ

○第二千八百二十六方遠突土

鹽酸金鹽六 失鳩苔越幾斯 失鳩苔葉末各一 亞

刺毘亞蘆謨漿適

右一ハ為一丸衣石松粉朝夕服一丸

主治腺病及ヒ硬結腫ニ宜シ症ニ準メ二日毎ニ一丸ヲ

加増ス○蓋鹽酸金ハ殆沃胃謨ト同効ニ唯遲鈍ノ人

ニ適當ス小兒ハ必用フベカラズ

○第二千八百二十七方同上

鹽酸金鹽八四 苦扁桃水半勺溶解加菩提樹花水一勺

半

右每服二十四滴蒸餾水點服日四次

主治感觸遲鈍ノ人ノ腺病ニ宜シ

○第二千八百二十八方春姪隣

胡桃子越幾斯 蜀羊泉越幾斯各一錢 鹽酸加爾基半錢

加後味溶化

桂水一

右調勻每服十滴三十滴乃至六十滴日二服

主治腺病ニ宜シ ○輓近涅倭利兒名諸般ノ腺病ヲ治ス

ルニ胡桃葉ヲ用ヒテ殊効ヲ得タリ用法第一浸劑胡桃

握ヲ取テ細剉シ熱湯ハ勺半ニ浸シ砂糖 每日二三小蓋

或ハ胡桃舍利別ヲ加ヘテ味佳ナラシム 或ハ之ヲ洗水

乃至五小蓋ヲ飲服ス 第二煎劑胡桃葉一 或ハ之ヲ洗水

トシ或ハ縛帶ニ用ヒ或ハ漏瘡ニ射注シ或ハ浴湯ニ加

フ第三丸劑ニ乾葉ヲ以テ越幾斯トナシ三ハ半 每服二粒

乃至四粒第四舍利別越幾斯六ハ半砂糖 小兒每服二三

茶匙大人ハ一二勺第五軟膏ニ越幾斯一ヲ家猪脂一ヲ塗

擦○蓋上方ハ久ク連用シ兼テ肉食症ニ準ノ或ハセシ

ムルヲ要ス鈍症敏症俱ニ此方ヲ用ヒテ可ナリ第一單

純腺腫第二腺腫硬結腫ヲ兼併スル者第三骨腫腐骨疽
ニ傾ク者第四腺病性焮衝眼第五腺病性耳濕白滯下及
ニ發疹等ニ適當ス

○第二千八百二十九方樽見

胡桃子越幾斯 沒藥越幾斯 加密列越幾斯各一錢

銅青製神効石溶液三勺融解加後味

阿芙蓉液一錢 玫瑰蜜一

右調勻供縛帶用

主治弛緩癩瘰腫ニ宜シ

○第二千八百三十方格爾黠謨

失鳩苔越幾斯一錢

實芟荅利私

越質屋布私安質沒

扭各半

右調勻二以爲一九朝暮服八九乃至十九

主治強實ノ人敏性腺病ニ宜シ失鳩苔ハ喉頭及ヒ氣管
ノ癩瘰癩衝肺勞及ヒ羞明眼ニ最適當ス

○第二千八百三十一方弗弄繆魯列爾

格尼捏附三以 加燒酒一刃蒸餾水五錢溶解

右調勻每服十五滴乃至三十滴日三服

主治敏性腺病癩瘰性焮衝眼眼瞼痙攣羞明症淚眼感覺
靈敏家ノ劇痛等ニ宜シ弗弄繆魯列爾各一人ノ歷驗ニ據ル

ニ格尼捏ヲ以テ失鳩苔ニ比スルニ其効更ニ確實ナリ
ト云フ

○第二千八百三十二方 遷突士

實芟荅利斯^{日半} 滾湯適宜浸漬濾過取液四^勺加後味
酒石葉液 過兎把舍利別^{各半}

右調勻每服半食匙日三服

主治 小兒腺病ニ宜シ○症ニ應シテ酒石葉液ニ代ヘテ

安質没尼酒一錢ヲ用フルモ亦可ナリ○實芟荅利斯ハ
療癭腫ヲ分解シ並ニ胸病及ヒ洩乙液滲出症ニ最効アリ

○第二千八百三十二方 那陽

錢粉 大黃末^{各五} 白糖^十

右調勻為散分八包初日服一包後加增

主治 腺病尙儂病ニ宜シ○錢ハ特ニ鈍性症ニ適當ス血
絡及ヒ神經系感觸太過ノ症ニハ必用フヘカラス

○第二千八百三十四方 護利秘

癒瘡木脂 錢粉^{各半} 牡蠣末^半 白糖^三

右調勻為散每服一刀尖日二服

主治 同上

○第二千八百三十五方 篤煙

遠西方書 卷之九 腺病 廣月堂

赭色幾那越幾斯 桂酒水附各一錢 大黃丁幾水製六錢

右調勻早晚服七十滴

主治篤姪氏腺病ニ際用ス

○第二千八百三十六方穢歌蘭度

薩沙弗刺斯各一 茜根 甘草各一

右細剉每日取一食匙水二三盞泡出用

主治腺病ニ殊効アル佐藥トス

○第二千八百三十七方同上

濱瞿麥根 蒲公英根 山午房根 薩沙弗刺斯各二

茜根各一 甘草各一

右細剉取一弓水一彬篤煮耗至三分彬篤之二日服

○第二千八百三十八方同上

牛膽新鮮者 白石鹼各三錢 石腦油二錢 揮發鹿角鹽半錢

龍腦一錢 過兒把軟膏附一

右調勻作軟膏每一時半取一茶匙塗擦肚腹

主治腺病ニ宜シ○蟲ヲ兼ヌル症ハ本方ニ太那設黠謨

油半錢ヲ加フ

○第二千八百三十九方過傑栗屈的兒

白石鹼一 龍腦半錢 酒製礮砂精附二錢 實百爾油十滴

右調勻塗擦

主治同上

○第二千八百四十方弗。眩。門。

硫酸規尼捏二〇至 曹達五〇至 白糖一

右調勻為散分六服蠟紙包裹早晚一服

主治療癩性焮衝眼ニ宜シ

○第二千八百四十一方

棋楂核汁錢三 蒸餾水三 舍電阿芙蓉液六滴八滴乃至十滴

右調勻為眼水

主治療癩性焮衝眼ノ初期眼ノ感觸甚亢進セル者之ニ

宜シ

○第二千八百四十二方謨。調。樹。滿。

老利兒結爾斯水三 接骨木花水四

右調勻外用日三四次

主治療癩性焮衝眼及ニ常習聖京屈焮衝眼ニ施ノ感觸

亢進ヲ變革スルニ宜シ

○第二千八百四十三方弗。嚙。刺。歌。

薜兒名 神効石二 薔薇水錢七 棋楂核汁錢一 舍電阿

芙蓉液錢半

右調勻濾過取二三滴點眼中日二三次

○第二千八百四十四方薄。刺。狩。斯。

遠西方彙

卷六

廿

廣牛堂

神効石八分至十分 蒸餾水一分 阿芙蓉液五分

右調勻點眼

主治右二方療癩性焮衝眼並ニ鈍性粘液眼及ニ虚性焮衝眼ニ宜シ

○第二千八百四十五方

醫弗名神効石二分至二分 薔薇水一分 溶解

右調勻點眼二三滴日三四次

主治療癩性焮衝眼。粘液眼。鈍性焮衝眼。角膜斑點。癩癩腫ニ宜シ

○第二千八百四十六方 拂連幾名焮衝眼水

皓礬一分半至三分 薔薇水一分半 溶解

右為眼水

主治療癩性焮衝眼及ニ總テ慢性多淚焮衝眼ニ宜シ又眼瞼搔痒ニ用フベシ

○第二千八百四十七方 帶嚙刺歌

皓礬三分 薔薇水三錢 溶解加後味

亞刺昆亞護謨漿一錢 舍電阿芙蓉液半錢

右調勻點眼二三滴日一次或二次臨用宜振盪

主治鈍性焮衝眼及ニ總テ粘液眼ニ宜シ療癩性焮衝眼ハ殊ニ好

○第二千八百四十八方〔列〕

醋酸亞鉛十五 蒸餾水六勺溶解

右為洗眼水

主治慢性粘液眼珠ニ瘰癧性焮衝眼ニ宜シ

○第二千八百四十九方〔刺胃秘〕

鉛糖三 薔薇水或 苗香水一勺半溶解

右為眼水

主治瘰癧性焮衝眼及聖京倔焮衝眼ニ宜シ

○第二千八百五十方

鉛糖八勺至十二勺 蒸餾水六勺溶解加後味

舍電阿芙蓉液錢

右調勻為眼水

主治瘰癧性焮衝眼及粘液眼ニ宜シ

○第二千八百五十一方〔刺胃秘〕

結晶硝酸銀二勺至二勺 蒸餾水一勺溶解

右濾過內玻璃壺黑紙被覆點眼水

主治粘液眼瘰癧性焮衝眼角膜潰瘍葡萄眼ニ宜シ

○第二千八百五十二方〔秘歌蘭度〕

硼砂一錢半 加後味溶化

井水四 老利兒結兒斯水三

遠西藥方 卷廿六 腺病 五 廣勝堂

右調勻醮麻布貼眼

主治療瘰性焮衝眼ニ宜シ

○第二千八百五十三方薄刺猢猻

華涅子滿子溶子汞散半 家猪脂錢一

右丁寧調勻作眼膏早晚取鍼頭大塗驗緣

主治療瘰性焮衝眼及口其他諸粘液眼感觸敏捷ニ未

他ノ汞劑ニ堪ヘサル者之ニ宜シ

○第二千八百五十四方

白降汞一 家猪脂錢一

右丁寧調勻作眼膏

○第二千八百五十五方刺猢猻

赤降汞一 家猪脂二刀一錢

右丁寧調勻作眼膏

主治右ニ方慢性聖京焮衝眼慢性眼瞼粘液流出症角

膜班點等ニ宜シ○早晚針頭大ヲ取り眼緣ニ塗ル

○第二千八百五十六方律私篤

白降汞四八至六八 鉛糖 舍電阿芙蓉液各半 新鮮無

鹽酪錢二

右丁寧調勻作眼膏

○第二千八百五十七方

遠西藥方 卷廿六 廣勝堂

赤降汞 亞鉛華 各三 朴麻篤膏 附二

右丁寧調和作眼膏

○第二千八百五十八方 〔秘歌蘭度〕

赤降汞 二 煨鋤霜 六 水製阿芙蓉越幾斯 八半 單軟

膏 一錢

右丁寧調和作軟膏朝暮塗眼瞼

〔主治〕右三方療瘰癧性嫩衝眼粘液分泌夥多ノ症ニ宜シ

○第二千八百五十九方 〔秘見〕

越質屋布斯安質没尼 愈瘡木脂 各一錢 大黃 麻屈

涅失丑 白糖 各半錢

右調勻為散私葛點刺名器 收貯每服一茶匙日二三服

〔主治〕瘰癧性嫩衝眼及ヒ羞明ニ宜シ

○第二千八百六十方 〔弗睨門〕

鹽酸重土 半錢至一錢 幾那丁幾 半弓至一弓

右調勻晨夕服二十滴乃至十五滴臨服宜振盪

〔主治〕瘰癧性羞明眼ニ宜シ ○但腺病ヲ治スルハ瀉下發

表ヲ怠ル勿レ瀉劑ハ甘汞ニ藥刺巴ヲ加フルヲ最佳ト

ハ或ハ叔瀉耳杜名ノ歴驗ニ擡ルニ小兒醫藥ヲ嫌フ者

通ハ巴豆油一滴ヲ取リ砂糖十ハニ和シ其ハ分一皮膚

刺戟劑ハ吐酒石膏六百五十一方或ハ骨布氏ノ白降膏

六百廿 八方ヲ殊ニ好トス 朝暮豆大ヲ取リテ肩胛間ニ塗擦
シ疹ヲ發スルニ至ル

○第二千八百六十一方〔骨布〕

失鳩苔越幾斯錢一 酒製桂水附半ヲ溶化

右小兒二歳乃至四歳者每服四滴日三服逐日每服加一
滴至三十滴或三十五滴

〔主治〕癩瘰性羞明症ニ宜シ之ニ兼テ耳後ニ發疱硬膏ヲ
貼シ及ヒ單阿芙蓉丁幾ヲ重布ニ醮メ眼ニ貼ス

○第二千八百六十二方〔屑矣堙爾〕

失鳩苔越幾斯以新葉製者 白糖各半 蒸餾水半ヲ溶解

右準年齢初每服四滴八滴乃至十滴漸加至二十滴或老
大患者及病症頑固者至二十五滴日二服

〔主治〕癩瘰性羞明ニ宜シ○毘温地名ハ往昔失鳩苔越幾
斯八分ハノ一ヨリ四分ハノ一至日ニ二服大人半ハス
至一ハ

ルヲ稱賛シ之ニ兼テ失鳩苔越幾斯六分乃至十二分ヲ
以テ蒸餾水二ヲ乃至四ヲニ溶化シテ罨法ニ供ス二十
八百

三十方及ヒ二千八百三
十一方ヲ參照スベシ

○第二千八百六十三方〔謁爾私忽兒斯〕失鷄蒲列爾

苗香水ニ 臘寶干斯葉丁幾附四

右調勻每服一食匙日三服

主治療瘰癧性頑固焮衝眼羞明スル症ニ嘉稱アリ○臘實
干斯丁幾漸ク加増ノ八滴十六滴或ハ三十二滴ニ至ル

○第二千八百六十四方悅臙度

硼砂一 接骨木花水四

右溶和醮棉布貼眼

主治療瘰癧性羞明眼ニ宜シ

○第二千八百六十五方鳥篤薛爾

菲阿私越幾斯十二 新鮮無鹽酪二

右調和作軟膏取豌豆大塗眼上及眼瞼外面日三次

主治療瘰癧羞明症殊ニ焮衝輕微ニ之ニ比スレバ羞明

甚シキ者ニ宜シ是神經疾患ニ係ル者ナリ

○第二千八百六十六方帶暗門

莨菪葉半錢至 井水六 煮四分時濾過加後味

老利兒結爾斯半錢至

右調勻醮重布貼眼

主治療瘰癧性羞明眼眼瞼痙攣ニ宜シ

○第二千八百六十七方托昔

青酸亜鉛八分至 舍電阿芙蓉液一 亞刺昆亞趨謨

老利兒結爾斯半 黑櫻實水三

右調勻為眼水每半時醮小重布貼眼

主治 挖苦名ノ 歷驗ニ據ルニ瘰癧性羞明眼ノ一奇方タ
リ此方ヲ用ヒテ治スル者皆八日內ニ全癒セリト云フ
瘡勞アトロヒア。メセンテ
リカ。インフンチム 羅

此症小兒腺病ノ劇症ニ繼發ス故ニ其治モ亦腺病ト同一
般ナリ初腺ノ閉塞ヲ解釋シ後強壯劑ヲ用フベシ俗間之
ヲ治スルニ擦實哥喜及ヒ麥湯浴ヲ用フ最偉効アリ○余
カ輩此症ニ專腺病條下ニ列載スル所ノ方法ヲ處シ且左
ニ揭示スル方ヲ以テ之ヲ補フ

○第二千八百六十八方賦歌蘭度

幾那越幾斯一 蒲公英越幾斯一 酒石葉半 苗香

藥水 大黃舍利別各一

右調勻每服一茶匙日四服

主治 幼兒瘡勞ニ宜シ

○第二千八百六十九方

雞子黃半個至一個 井水比二 內玻璃壘振盪作乳汁加食

鹽半錢

右為常用飲料

主治 幼兒腺病及ヒ瘡勞ニ宜シ

○第二千八百七十方謨私篤

酒石鹽水附一錢半 苗香水五 大黃舍利別一

右調勻每服半食匙日三服

主治小兒疳勞序証ノ期之ニ宜シ○謨私篤氏此方ヲ用
フルノ後安質没尼酒ヲ用フル毎服五滴乃至十滴日
ニ三次十四日間連進スト云フ

○第二千八百七十一方

失鳩荅越幾斯半刀至十五分 桂水一弓溶解加橙皮舍利別

半弓

右調勻每服一茶匙日二三服

主治小兒疳勞肚腹既ニ結核ヲ覺ユル者ニ宜シ○之ニ
兼テ亞的兒性軟膏ニ灰白水銀膏ヲ加ヘ肚腹ニ塗擦ス

ベシ

○第二千八百七十二方謨私篤

甘汞十二分 金硫黃十分 大黃末十六分至廿二分 牡蠣十六分

白糖四分

右調和為散分八服日三服

主治小兒疳勞本症既ニ發スル者ニ宜シ

○第二千八百七十三方同上

礪銅礬半錢 蒸餾水二弓溶化

右調勻每服五滴乃至二十滴日三服

主治二歲已上小兒疳勞症宿根セル者上ノ甘汞散二千八百

七方ヲ連進スル一ニ三日ノ後此方ニ宜シ○謨私篤氏
 此水液ヲ用フルニ臨テ毎次日製白蒸餅一塊ヲ喫セシ
 凶此方ヲ連用スル一三週ニシテ乃別私黠設弗神經丁
 幾ヲ連用スル一八日ノ後再礪銅礬溶液ヲ持重スル一
 十四日爾後鹽酸鉄丁幾ヲ與フル一三週ニシテ功ヲ
 収ムト云フ○謨私篤氏沃胃謨ハ唯外用スルノミ
 ○第二千八百七十四方骨布

格屈林水一 砂糖丁幾一 默栗薩水六

右調勻午時及日晡食後過四分時服ニ食匙

主治小兒疳勞腹内ノ疾患ニ起因スル者之ニ宜シ○大

人ハ格屈林水半錢乃至一錢ヲ取テ水五弓ニ和用ス○
 砂糖丁幾ハ燒糖ヲ火酒ニ浸シテ製スベシ

○第二千八百七十五方同上

礪銅礬水一 橙花水三 砂糖丁幾八

右調勻午時及日晡食後過半時取六滴十二滴乃至二十
 滴砂糖點服

主治小兒疳勞腹内ノ疾患ヨリ来ル者病兒服藥多量ヲ
 嫌レ或ハ胃腸ノ感觸過敏ノ者ニ宜シ

○第二千八百七十六方福福篤

牛膽新 蒸餾水各一 石鹼精附 揮發鹿角鹽二

蒸西芳齋 卷廿六 三十一 廣肺堂

右調勻温塗擦肚腹日三次

主治小兒疳勞三宜シ

英吉利病 （痲痺病屬之） ラキチス羅

英吉利病 ト腺病ハ酷近似ノ類症ナリ 私昆列印 （人名） 之ヲ腺

病ノ一種トノ骨系ノ腺病ナリト云フ

二病俱ニ其治同シ食ヲ節シ新氣ヲ通シ皮表蒸發氣ヲ適

度ナラシムルハ醫治ノ第一義トシ尋テ補給機ノ不足ヲ

補ヒ平ニ復スルヲ要ス先腸胃ヲ掃除スルニ葯刺巴甘承

或ハ大黃ニ解釋劑ヲ加用スルヲ良トシ次ニ苦味香竈藥

并ニ此症ニ殊稱アル藥ニ轉スベシ往昔苗根 （二千八百八十方至二

千八百八十方ハ英吉利病ニ最勝ノ名アリト雖輒近ニ至テ聲

價零落セリ又隣酸 （二千八百五十方） 美稱アリト雖病人之ヲ服ス

ルニ堪フル者罕ナリ故ニ亦稱スルニ足ラズトス制酸藥

モ亦未嘗テ之ニ由テ英吉利病ノ平治セルアラズト雖

通例効アリトス鍊劑 （二千八百八十方） モ亦奇藥ニ算入

スベカラス但其末期ニ及ビテ功ヲ収ムルニ至テハ妙ナ

リ設令此症ノ特效藥ヲ立ツレハ乃肝油 （二千八百七十九方） 是ナリ

之ヲ英吉利病見ニ用フレハ奇特ノ効アリ

○第二千八百七十七方 （橋篤涅爾）

葯刺巴 甘草 （各一錢） 白糖 昆天土 （各二錢附） 苜蒲油 （二滴）

廣濟堂

透... 卷... 英吉利病... 廣... 卅...

白石鹼二刀 牛膽乾固者 半夏一刃

右調勻為三十九衣石松粉晨夕服四九

主治腺病及ヒ英吉利病ヲ療スルノ良佐タリ殊ニ胃中酸液ヲ挾ム者之ニ宜シ

○第二千八百八十一方同上

阿魏 括失垂越幾斯 白石鹼各一錢 蘊謨安沒尼亞

幾 透明蘆薈各半錢

右調勻二匹為二九衣桂末準年齡早晚與五九乃至十九

主治腺病瘡勞英吉利病其他補給機殊ニ骨質諸病ニ宜

○第二千八百八十二方羅仙私的印

苗根半斤 井水五斗煮耗至二斗棄煮熟加後味

橙皮 苗香各一錢

右瀘過為飲料

主治英吉利病ニ宜レ

○第二千八百八十三方朴瀘私

苗根二錢 常水六斗煮棄煮熟投後味

橙皮黃 苗香各一錢

右瀘過取液三斗加砂糖舍利別一斗調勻每一時服二食

匙

廣... 卅... 廣... 卅...

○第二千八百八十四方同上

苗根 白糖各一 桂三

右調勻為散分六裏每服半裏日三四服

〔主治〕右二方大率二歲兒ノ英吉利病ニ宜シ

○第二千八百八十五方〔藏歌蘭度〕

精製燐酸錢一 蒸餾水半 櫻實舍利別二

右調勻每服十滴乃至二十滴冷水點服日四次準症加增

〔主治〕英吉利病及ニ癩毒骨痛ニ宜シ

○第二千八百八十六方〔謨私篤〕

蝟蛄石 大黃各二 姜一 加耶魯的油糖三

右調勻為散每服一茶匙日三服

〔主治〕腺病英吉利病等之ヲ佐藥トシ用ヒテ好

○第二千八百八十七方〔同上〕

甘汞六 麻瘋涅失半 實芟荅利二 白糖一

亞刺昆亞蘆廿二

右調勻為散分十二服早晚一服

〔主治〕英吉利病未本証ヲ具ヘズノ發熱シ手足腫脹疼痛

ヲ覺ユル者之ニ宜シ但里歇利飲ニ纈草浸及ヒ安質没

尼酒ヲ加ヘ隔日ニ與フベシ

○第二千八百八十八方 穢歌蘭度疳勞散

鐵粉一 桂二 麻屈涅失垂五 白糖一
右調勻為散分六包每服半包日三四服

○第二千八百八十九方護利秘

鐵粉一 蝟蛄石半 白糖二

右調勻為散每服一茶匙日三四服

○第二千八百九十方遠突土

越質屋布私 麻兒秩斯十二 府利油糖二

右調勻為散分十二裏每服一裏日三服

主治 二千八百八十八方ヨリ二千八百九十方至英吉利

病ニ宜シ○又鐵粉大黃各五一ヲ配伍シ毎日二服スル

ヲ殊稱ス

○第二千八百九十一方山の地達歌抄

珊篤里カ 葛兒儒別カ ロニセラカプリフ 草名

ルベナオヒシナル同 テウクリカマードル同 フ

ヒ子ラ上 エルグ同 プランタグピシルリ同 ア

リストロク口舌根 未詳按各等分乎

右細剉和勻

主治 此劑ヲ濃煎ノ小兒英吉利病ニ早午晚用フル毎服一小匙大兒ハ一大匙或ハ二大匙トス連綿久服ノ病患全ク除クニ至止之ニ兼テ脊椎胸骨手骨關節ノ内側

遠日方書 英吉利病 廣利堂

ニ的里亞加ヲ塗擦シ其部ニ上好蘆薈末ヲ撒布セシメ
麻布ヲ以テ纏裏シ三四日ノ後再塗擦スル至縛帶ヲ脱
セシムル勿レ但之ヲ塗擦スル一三回或ハ四回ニ止マ
ルヲ常トス○此治法ハ山的地ニ在テ一婦人ヲ試験シ
方今我邦ニ於テモ亦殆奇方ノ名ヲ得タリ那私屑名切
ニ之ヲ稱用シ每症偉効ヲ得タルヲ證セリ

○第二千八百九十二方遠突上

牛髓脂一弓 上火熔解去汚放冷加後味

忽福滿ホフマン 振爾撒謨シロ 字露一錢

右調勻塗擦脊胸及四肢

主治 英吉利病ニ宜シ

頸腫 ストヒマ羅コロ

頸腫ハ間腺病ノ見証トシテ發ス此症通例本病ノ治法ヲ

處ノ平愈スルニ足レリ○然レ頸腫ハ多ク一種大氣ノ合

和或ハ水土或ハ其他未探究スベカラザルノ理ニ由テ一

地方ニ行ハル、風土病タリ其一地方ニ行ハル、頸腫ノ

奇藥ハ即海綿霜トス至二千八百九十三方 沃胃謨ハ更ニ峻

効アリ之ヲチキ幾キ去キ爾ル糖ニ水ニ點ニ服日三次或ハ沃胃謨加

里二千九百十一方ニ作ル者佳効アリ然レ沃胃謨劑ヲ内

服スルハ欬血肺勞全體羸瘦胸勞其他危險症ヲ將出シ易

遠日方書 卷廿六 廣利堂

透四方膏
卷之六
頸腫
三ノ
廣州堂

キカ故ニ沃胃謨加里軟膏ニ作りテ外用スルヲ的當トス
二千九百十四方
二千九百十六方
○肺ノ感觸過敏ノ人ニ在テハ海綿霜モ
亦危險ナル者間アリ此症ハ曹達二千九百七方殊ニ過炭酸曹達
二千九百八方
二千九百九方
方ヲ用ヒテ更ニ偉効アリ而ノ後害アルナ
シ鑛泉ノ中ニ就テハヘイルブロン地名ノアデライテ泉腺
腫及ヒ頸腫ニ殊稱アリ

○第二千八百九十三方

海綿霜一 常水七

右少頃煮沸後置暖所飽熟六時瀘過加桂水二勺每一時
半服二食匙

○第二千八百九十四方穢歇蘭度

海綿霜半 井水十二勺煮耗至五勺瀘過加後味

桂水 橙皮舍利別各一

右調勻每服一食匙日四次

○第二千八百九十五方

海綿霜三錢 加井水二勺少頃煮沸瀘過加後味

薄荷水六錢 橙皮舍利別半 礶砂加過泥子精半錢

右調勻早晚服一食匙

○第二千八百九十六方

海綿霜半 橙皮舍利別一

右調勻早晚服一食匙

遠西方書 卷六 頸腫 三十九 廣 卍 堂

右調勻作砥劑每服一茶匙日二三次

主治右二千八百九十三方至頸腫二宜シ

○第二千八百九十七方律私萬

實芟荅利斯八八至 海綿霜半 苗香油糖二錢

右調勻為散分十二裹每服一裹日二三服

主治頸腫及口腺病二宜シ

○第二千八百九十八方越矣葛蘭度

海綿霜半 哥喜霜二錢 藥刺巴一錢 桂皮半 藤

黃一 枹椽油糖三錢

右調勻為散每服一二刀尖日三服

○第二千八百九十九方格爾黠謀

生安質沒尼 海綿霜 硫黃華 失鳩荅葉 牡蠣各二

錢

右調勻為散早晚服半卯匙乃至一卯匙

○第二千九百方越歌蘭度

海綿霜半 牡蠣末 枹椽油糖各一 越質屋布私密

涅刺列半

右調勻為散分六裹早晚服半裹

○第二千九百一方叔拔爾託

失鳩荅葉二 曹達乾者 海綿霜 越質阿布私安質

沒尼各六 白糖八十

右調勻為散分十二裹每服一裹日三服

主治二千八百九十八方ヨリ二千九百一方至頸腫ニ宜

○第二千九百二方 苛田名人創製頸腫散

海綿霜 孕鹼酒石 白糖各半 精製礪砂 羗活末

桂末各二 金硫黃一 草藥一

右調勻為散早晚服一大茶匙

○第二千九百三方 咩度名人及孤刺祿上頸腫散

海綿霜半 麻屈涅失亞 消石 白糖各二

右調勻為散每服一茶匙日三服

主治右二方頸腫ニ稱用ス

○第二千九百四方

海綿霜 叔格刺度各二 達刺侃篤蘆護漿適

右十氏為一錠每服一錠日三服

○第二千九百五方私

海綿霜 叔格刺度末 砂糖各半 達刺侃篤蘆護漿

宜適

右為四十八錠衣桂末乾固每服一二錠日三服

主治右二方小兒頸腫及ヒ腺腫ニ宜シ

○第二千九百六方〔私篤兒〕

硫黃安質沒尼〔附六〕 瘡瘡木弓半 雙蘭菊越幾斯錢半

白糖錢十

右調勻加達刺侃篤護謨漿適宜作錠六十枚每服一枚日二三服

〔主治〕頸腫腺腫等二宜シ

○第二千九百七方〔百失寄爾〕

精製曹達二錢至 蒸餾水四弓溶解

右調勻每服一食匙葡萄酒半盞或香竈藥泡劑和服日二次

○第二千九百八方〔同三〕

過炭酸曹達二錢 砂糖舍利別弓一 蒸餾水弓八

右調勻早晚服一食匙

○第二千九百九方〔穢歌蘭度〕

過炭酸曹達二錢至 默栗薩水六弓溶解加桂舍利別半弓

右調和每服一食匙日四服

〔主治〕二千九百六方ヨリ二千九百九方至頸腫腺腫等二宜シ

○第二千九百十方〔列墨爾〕

鹽酸加爾幾附一 蒸餾水六勺溶解加老利兒結爾斯

水二錢

右調勻每服三十滴日三服

主治頸腫及ヒ腺病ニ宜シ

○第二千九百十一方

沃胃謨加里錢半 蒸餾水 白蒸餅心各適

右為百五十九衣石松粉早晚服二九

主治頸腫白滯下及ヒ膝頭白腫ニ宜シ

○第二千九百十二方福俣篤

沃胃謨加里十五 蒸餾水適 海綿霜末 蜀羊泉越

幾斯各五 甘草末適

右為百八十九衣牡蠣末每服六九日二三服

主治頸腫及ヒ腺病ニ宜シ○此方必感觸靈敏ノ人ニ用

フルー勿レ

○第二千九百十三方阿林儂

蒲祿密優謨附六 蒸餾水半勺溶化

右早晚五滴砂糖水一匙點服漸加增

主治重証頸腫經久ノ者ニ用ヒテ神効アリ○蒲祿密優

謨ハ最危險藥タリ極少量ニ用フルモ食道侵蝕痛吐涎

輕証痲痛惡心泄瀉等ヲ發凶若久ク連進スル片ハ上ノ

諸証愈加重シ更ニ呼吸器ノ疾患。怔忡。及ヒ頭痛ヲ生シ
或ハ瞳孔散開スル者屢之アリ更ニ大量ヲ與フレハ劇
甚ノ腸胃焮衝症ヲ發シ終ニ痙攣ニ由テ斃ル○呵林屈
氏嘗テ上ノ溶液二十滴ヲ頭服セシメテ胃腸及ヒ呼吸
器大ニ衝動スルヲ見ルト云フ○上欸ノ如ク蒲祿密優
謨ノ効アルモ亦尠カラズト雖病者ノ安全ヲ思ハハ此
ノ如キノ危險藥ハ必用ヒザルヲ優ニリトス此篇此方
ヲ載スル
者ハ此書ヲ全備セ
シメンガ為ナリ

○第二千九百十四方 麻健膏

沃胃謨加里半錢 家猪脂半錢

右丁寧調和作軟膏初早晚取半錢八日後取一錢塗擦

主治頭腫。腺腫。畢丸腫。攝護腺硬結腫。子宮癌腫等ニ宜シ

○第二千九百十五方 歌耳

沃胃謨加里半錢至 水銀膏三錢至 家猪脂三錢

右調勻作軟膏每一時塗擦

○第二千九百十六方 秘謨拔屈

沃胃謨加里半錢。二刀 加耶普的油六滴 菲阿私越幾

斯ハ 家猪脂一

右調勻作軟膏弦月時朝暮取豆大塗擦

主治右二方頭腫ニ宜シ○沃胃謨劑ハ外用モ亦久ク連

用スレハ後患ヲ遺スガ故ニ用ニ臨テ小心スベシ

○第二千九百十七方 委私滿

德烏篤沃胃謨 ハニ 新鮮家猪脂 七

右丁寧調勻作軟膏朝夕取豆大塗擦

主治頸腫ニ宜シ○頸腫ノ初起之ヲ施セバ通例十四日
内ニ治ハ經久ノ症ハ此例ニアラズ此症治ヲ下スルハ
皮表刺戟ヲ要スト雖若此膏ニ由テ刺衝甚シキニ過ク
ルキハ二三日塗擦ヲ休息スベシ

○第二千九百十八方 没び失束誤屈斯

德烏篤沃胃謨 一乃至 單膏 半

右調勻作軟膏

主治頸腫ヲ治スルニ宜シ德烏篤沃胃謨ハ此煩苦病ヲ
治スルノ峻藥ニ之ヲ用フル一月ニ他ノ沃胃謨
劑三四月ノ功ヲ收ハ矯柔ノ人及ヒ頸腫經久ナラザル
者ハ每晚此膏ヲ塗擦シ而シテ皮膚赤色ヲ發シ疼痛スル
片ハ二三日休息スベシ鱗屑剥脫ノ後再又塗擦スルニ
宜シ○頸腫硬固且大ニシテ既ニ經久ノ者ハ此塗擦法十
分ノ功ヲ收ノ難シ此ノ如キハ硬膏ニ作リテ貼スルヲ
要トス但四日毎ニ硬膏ヲ更換シ大腫ヲ治スル片ハ時
時其位地ヲ改メ貼スベシ頸腫柔軟ニシテ未硬固ナラズ

所謂列印巴頸腫ナラハ假令大ナル者モ亦此法ニ由テ
 能ク解散スルコトヲ得没乙失束故屈ス名頸腫巨大ニ
 呼吸及ヒ血行ヲ妨ゲ將ニ窒息或ハ卒中ヲ發セントス
 ル症ヲ治セリト云フ○其病者皆最初上ノ軟膏ヲ塗擦
 スルニ由テ其危險ノ証狀既ニ去レリ然レ硬結著大ニ
 ヲ既ニ化骨シ或ハ變質セル者ハ單純柔軟ノ頸腫ヲ療
 スルガ如ク多ク軟膏ヲ用フルナシ又一地方ニ流行ス
 ル所ノ頸腫^{昂ペンテス}ハ特發症^{スボラチセ}ヨリ
 其治難シトス^三癰毒條ニ没乙失束屈斯氏德烏篤沃胃謨
 膏ノ歷驗說アリ^{一三十一}方^世宜ク參勘スベシ

○第二千九百十九方^{越魯野屈}

格魯林加爾基^半 家猪脂^一

右調勻作軟膏隔日塗擦

主治頸腫ニ宜シ但之ヲ塗擦スレハ肌膚衝動甚シキガ
 故ニ時時四五日間休息スベシ

