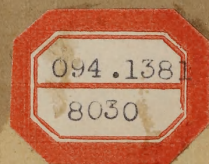




浙江圖書館



周禮卷之三

浙江圖書館

湯暉義

浙江省立
圖書館

登記號 90457

分類號

冊 3

浙江圖書館

周禮卷之三



姜兆錫輯義

地官司徒第二

地官稱司徒者，徒之言衆，司徒掌敷邦教而安擾其衆，故名也。自唐虞以來，皆稱司徒，殷人稱

農父，酒誥農父若保是也。餘詳天官。

地官司徒總序

此次言王者設官分職以立地官，司徒之意，乃第二官之總序也。

惟王建國，辨方正位，體國經野，設官分職，以爲民極，乃立地官司

徒，使帥其屬而掌邦教，以佐王安擾邦國。

邦教，卽六典之教典，因而導之曰安，矯而馴之

曰擾。書周官司徒掌邦教，敷五典，擾萬民。○按司徒主教之官，舜命契曰：汝作司徒，敬敷五教在寬。孟子亦曰：使契爲司徒，教以人倫。王制曰：司徒修六禮以節民性，明五教以興民德，齊八政以防淫，一道德以同俗。穆王命君牙爲司徒，亦曰：弘敷五典，式和民則。凡此皆不專稱司徒任土地治財賦也。今司徒之屬如卿大夫州長黨正族師閭胥比長，與師氏保氏司諫司救調人等官，無非教民之良法，惟是倉廩足而知禮義，而王道之始要在養生送死無憾，是乃所以因其利而導之於義者，故以土地財賦之事屬焉。後

人徒見載師泉府等職遂不放本末以爲專掌財賦甚或以地官宜掌土地遂取司空之事歸之卒使司徒之本職不明而所謂使掌邦教者竟虛設矣豈不惑哉

地官司徒序官

此以下承上文序地官設官之數也

教官之屬大司徒卿一人小司徒中大夫二人鄉師下大夫四人上士八人中士十有六人旅下士三十有二人府六人史十有二

人胥十有二人徒百有二十人

不稱地官而更稱教官者承地官掌邦教而言也司徒稱大小者大

司徒掌建邦教雖令帥六鄉而職實統乎天下故稱大而爲教官之長小司徒副之而所分主者六鄉爲多猶遂人之主六遂而已故稱小也鄉師佐小司徒以治鄉猶遂師佐遂人以治遂故又爲諸鄉官之長而稱師也

鄉老二鄉則公一人鄉大夫每鄉卿一人州長每州中大夫一人黨正每黨下大夫一人族師每族上士一人閭胥每閭中士一人

比長五家下士一人長並上聲比音避鄉老者公之尊稱曲禮三公人皆天師之六

黨正每黨下大夫一人族師每族上士一人閭胥每閭中士一人

比長五家下士一人

長並上聲比音避。○鄉謂王畿百里內之六鄉老者公之尊稱曲禮三公於諸侯稱天子

之老是也。正師皆長也。胥語其才智亦猶胥為徒之什長也。五家為比。比有長。五比為閭。閭有胥。四閭為族。族有師。五族為黨。黨有正。五黨為州。州有長。五州為鄉。鄉有大夫。每鄉凡萬二千五百家。自比至鄉地漸廣。自比長至鄉大夫爵漸尊。而二鄉公一人。尤地廣而爵尊焉。此上下所以遞相屬也。無徒役者。鄉官故也。遂大夫之屬。放此。○註曰。老尊稱也。二鄉一公。六鄉則三公。三公者。上與王論道。中參六官之事。外與六鄉之教。是以屬之鄉焉。丘氏曰。鄉大夫猶有職掌。鄉老惟大比賓賢能則與焉。在朝稱公。在鄉稱老。坐論於天子而不為偏。親教於鄉民而不為褻。惟道所在。上為德而下為民。是以司徒首重之。俊卿章氏曰。鄉大夫。鄉也。而謂之大夫者。王制諸侯之上大夫即卿。周禮凡卿皆上大夫。列職於朝。名之為卿。正其位也。分治六鄉。則名為大夫。明齋王氏曰。在朝為六官。在國中兼為鄉遂之官。及都鄙之君。故平居則六鄉各教其民。國有大事。則各帥其民而至。有大故。各糾其民而守。其有會同師田。帥民而至。亦如之。觀夏書乃召六卿。即六事之人。春秋列國三卿。即三軍之將。以此見古者公卿大夫。靡不親民情意流通也。其族師而下。不必皆王臣。不過民中推擇。因而秩之。故曰。使民興賢。出使長之。使民興能。入使治之。漢賜民爵一級以上。蓋其遺法與。

愚按族師以下擇鄉民為之。即王制升於司徒曰選士也。若其上黨正州長鄉大夫諸職王氏以為六官之兼官而何氏則以為致仕之卿大夫者蓋致仕者位尊望重足為鄉黨典率故與。然攷夏官司馬之職鄉遂官為將帥之屬似非致仕者所勝而儀禮鄉飲酒主人就先生而謀賓介註謂主人為鄉大夫而先生為致仕之大夫士則鄉大夫之屬固非致仕者也。豈致仕者居其鄉則卿大夫為父師士為少師皆名先生其或為鄉大夫至黨正之屬則名主人而亦或有矍鑠是翁起而為將帥之屬者與。

封人。中士四人。下士八人。府二人。史四人。胥六人。徒六十人。積土曰封。

掌設社壇為畿封故各封人司徒諸官以下即次此者重社稷也。徒役多者畿封事廣也。○舒氏曰俞氏謂封人封國造邑當為司空掌邦土之事芬按左傳宣十一年楚城沂使封人慮事以授司徒而今職凡封國設其社稷之壇封其四疆則是司徒之屬明矣。

鼓人。中士六人。府二人。史二人。徒二十人。兼掌金而官名鼓人者何氏謂金亦以節鼓也。

舞師。下士二人。胥四人。舞徒四十八人。掌教舞供祀及凡野舞之屬故名舞師舞徒給舞役者也。

不言府史者無收藏若記載也。後無府史者放此。○明齋王氏曰按本職四祭切於民事故四舞為民之通用舞師所教止此而已。

若水而樂所教國子之舞雲門咸池大韶大夏大濩大武皆樂師所教國子小舞之屬亦畧如之野民並無與於此故無

若大司樂所教國子之舞。雲門咸池大韶大夏大濩大武皆郊廟之舞。樂師所教國子小舞之屬亦畧如之。野民並無與於此。故舞師所教不及也。愚按大司徒以六樂防民之情而教之和。而其屬鼓人舞師教止此者。先王之教先其易。後其難。易者通於中才。難者加於異等。其教之如此。逮論鄉秀士升之司徒。而後司徒教之。司徒又升之學。而後大司樂之屬教之。此其爲之有本末。施之有次第也。餘見本職。

牧人下士六人。府一人。史二人。徒六十人。

掌牧六牲以供祭祀。故名牧人而徒役多也。○

疏曰。註謂養牲於野田者。對充人繫犧牲於牢與國門而言也。

牛人。中士二人。下士四人。府二人。史四人。胥二十人。徒二百人。

掌養

國之公牛。以待祀賓軍喪之屬。故名牛人而徒役較多也。餘見夏官羊人序官。○明齋王氏曰。牧人兼總六牲。而官爲下士。與雞人。羊人。犬人等同爵者。職止芻牧而已。牛人雖主一牲。然掌公牛。其用爲大。故官爲中士。若馬則尤重。故按人爲下大夫也。

充人。下士二人。史二人。胥四人。徒四十人。

充猶肥也。凡祭牲充人受之。牧人繫養充肥。故

縣師士士二人中士四人府二人史四人胥八人徒八十人
縣鄙之縣也其職掌徵野之賦貢猶秋官縣士掌野而各掌其縣
乃掌徵甸地公邑之賦之官而凡郊里稍都邦之公邑亦附焉其
名縣者亦舉中以統內外也以上三師處王國控制不得次於鄉
若遂各官之後又以鄉大夫以下各鄉官與大小司徒相連故不
得次於各鄉官之前其次於此者亦
居中以兼上下之意也餘見旅師

遺人中士二人下士四人府二人史四人胥四人徒四十人

遺音位○

遺遺之也掌邦之委積以待施惠故名也以此次
閭師縣師者亦以見聚散取予其義相表裏也

均人中士二人下士四人府二人史四人胥四人徒四十人

均猶平也

掌均地政地守地職及凡力政之屬故名也此布縷粟
米力役之屬所總待以平者而賦役之職於是畢矣

師氏中大夫一人上士二人府二人史二人胥十有二人徒百有

二十人

師氏保氏皆教王及國子而師氏掌詔嫩道尤尊故名其
官且為諸官之長而徒役較多也其下保氏以諫惡佐教

而司諫糾萬民司救救萬民調人和萬民媒氏合萬民皆是
教之義諸官次於載師各職之後者衣食足而後教化行也

保氏下大夫一人中士二人府二人史二人胥六人徒六十人安保

也掌諫惡以安之故名也二官皆稱氏未詳註謂官有世功則以官族凡官稱氏者皆此類也一謂稱氏以別大師大保之屬也書

周官大師大傅大保惟三公少師少傅少保惟三孤乃最尊之位二官雖有師保之責而德位非其比矣

司諫中士二人史二人徒二十人以言諍入曰諫以道正人亦曰諫司諫掌糾正萬民之德行

藝有教諫之義故名也

司救中士二人史二人徒二十人常防禁萬民之衰惡過失故名也二司之教萬民猶師保之教

王若國子而司諫長善司救救惡亦師氏詛媿保氏諫惡之意也然其職皆以節巡問觀察以行之者蓋司徒以下乃專職教民攷

吏之官而二司猶今欽差提學使巡按御史之屬與

調人下士二人史二人徒十人調猶和也掌調和萬民之難故名官也

媒氏下士二人史二人徒十人媒之言謀也掌謀合萬民之判故名官也

司市下大夫二人上士四人中士八人下士十有六人府四人史

媒氏下士二人史一人徒十人媒之言謀也掌謀合萬民之判故名官也

司市下大夫二人上士四人中士八人下士十有六人府四人史

八人胥十有二人徒百有二十人

掌市之治教政刑之屬故名而其官為質人以下八職之長故

爵尊而胥徒亦衆也次於此者由民及商本末之義司市猶鄉之

司徒遂之遂人也質人猶鄉師遂師也廛人猶閭師縣師之屬也

三職皆朝之命官而胥師以下六職則官所自錄用猶鄉遂之鄉

官肆長每肆一人猶鄉遂之比長鄰長也胥倍之而二肆一人猶

閭胥里宰也司稽倍而伍肆一人猶族師鄮長也司璣又倍而十

肆一人猶黨正鄙師也賈師又倍而二十肆一人猶州長縣正也

胥師獨不倍者聽小治小訟其事煩矣此猶鄉大夫遂大夫也鄉

官皆有爵而胥師以下無爵者抑末也鄉官各無役而胥師賈師

各有史者市務視鄉務稍煩也

各無府與胥徒者市自在賈也

質人中士二人下士四人府二人史四人胥二人徒二十人

掌成市之

貨賄人民牛馬之屬而

為之質劑故名官也

廛人中士二人下士四人府二人史四人胥四人徒二十人

廛杜氏謂

市中空地也。疏謂此載師職。廛里任國中之地。及遂人職。夫一廛之廛。為貨賄停貯邸舍之稅。非空地也。其職掌斂廛之五種之布。故名其官。

館

胥師二十肆則一人。皆二史。賈師二十肆則一人。皆一史。司諫十

肆則一人。司稽五肆則一人。胥二肆則一人。肆長每肆一人。賈音古下

同。疏暴通。長上聲。○胥亦才知之稱。師其長也。肆者行列之象。二十肆而胥師主其政令。以聽小治。小訟之屬。賈師畧如胥師主物價矣。其下自十肆五肆而二肆一肆。司諫主禁暴亂之屬。司稽主察盜賊之屬。胥主巡竒衰之屬。肆長主陳貨賄之屬。故各以名也。

泉府上士四人。中士八人。下士十有六人。府四人。史八人。賈八人。

徒八十人。泉即錢也。掌市所斂之泉布。故名其官。而與市相次也。

司門下大夫二人。上士四人。中士八人。下士十有六人。府二人。史

四人。胥四人。徒四十人。每門下士二人。府一人。史二人。徒四人。

掌王城之門。故名。註謂若今城門。按尉主王城十二門也。或疑本職下十六人。每門下士二人。當為八門。今按匠人營國方九里。

四人起有四人徒四十八人每門下士一人府一人史二人徒四人
掌王城之門故名註謂若今城門校尉主王城十二門也或疑本
職下士十六人每門下士二人當為八門今按匠人營國方九里
旁三門當以十二門為正其每門下士二人乃在總掌各官之外
觀每門府史徒之數與上府史胥徒之總數亦各不蒙可見况司
關職每關下士之數亦在總掌各官之外乎次此於市官後者以
主啓閉察貨賄之屬故也郎氏曰漢猶用士人後世則奄人掌之
矣

司關上士二人中士四人府二人史四人胥八人徒八十人每關

下士二人府一人史二人徒四人

掌王畿之關故名疏謂王城四面各五百里面置三關司關處

國內總簡技其十二關其每關下士二人則在關門以主啓閉譏
察之屬也其職掌國貨之節以聯門市故與司門連次而其役往
來各關故亦多
至八十人與

掌節上士二人中士四人府二人史四人胥二人徒二十人

掌符節之

屬以達天下故名而
職與門關連次也

遂人中大夫二人，遂師下大夫四人，上士八人，中士十有六人，旅

下士三十有二人，府四人，史十有二人，胥十有二人，徒百有二十

人。遂謂王畿百里外之六遂也。遂人主之，而遂師佐之，猶小司徒

於府者，其職頒田里，治溝塗，比鄉遂，以往皆所統，而文書獨繁焉。故也。後凡史有數倍於府者，並放此。次此者由內及外之義也。○

平仲王氏曰：王國外之六鄉，小司徒自治之，又其外六遂，特設遂人分理之，而本職所掌，乃稱自野以達於畿，是雖六遂外之都邑

皆遂人總之何也。攷春官有都家宗人，夏秋官有都家司馬及都家士，而司徒不設焉。蓋禮政刑三典，所謂禮樂征伐自天子出也。

而教典陶淑於德行道藝，食其地，卽當教其民，故公卿大夫各掌其教養之任，王國不復設官，而第以遂人總其要成與不然，謂其

所掌自郊達畿，反十數倍於六鄉也，必不然矣。愚按王氏論本官獨不設都家之官，其說善矣，但本職所謂以達於畿者，乃言溝塗

之制，達於甸稍都鄙，而非總教其德行道藝之謂也。蓋自註家率以遂人與匠人之田制分爲二法，故其溝塗之制之達於畿者，儒

者多未之審，而王氏遂誤以達於畿者爲遂人總理畿內之訓耳。詳見小司徒井牧節。

遂人每遂中大夫一人，縣正每縣下大夫一人，鄙師每鄙上士

遂大夫每遂中大夫一人縣正每縣下大夫一人鄙師每鄙上士

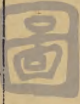
一人鄼長每鄼中士一人里宰每里下士一人鄰長五家則一人

鄼音纂長並上聲。○縣鄙鄼里鄰皆遂之屬也。視鄉之州黨族閭比雖地有遠近爵有尊卑而其通相屬則一也。詳見鄉老之屬。○何氏曰鄉遂異名者遠近之等也。先王立鄉遂之官以教民大司徒施教法於邦國都鄙使各教其所治則鄉遂皆在其中矣。吳氏以鄉大夫以下麗司徒而以遂人以下麗司空何也。莊渠魏氏曰國中百里外制六遂以副六鄉王化首及於鄉其次及遂故遂官之屬其秩皆下鄉官一等。

旅師中士四人下士八人府二人史四人胥八人徒二十人旅謂羈旅

也其職掌用三粟以惠其民而凡願為新甿者亦聽其治以安集之故名其官也胥為徒之什長而此職胥乃至數倍於常者事不甚煩而緒稍紛也。○易氏曰旅如羈旅商旅之旅皆托於外未安其居新甿亦然故以旅名也孫氏曰先王之民入有保受出有節傳其有浮游旅寄於四方者蓋鮮今民以羈旅為名官以新甿為職豈非自狹徙寬上之人當勞來安定之乎愚按本職明著如此

而註疏乃謂此主縣師所徵野之賦貢者。六鄉地狹閭師徵且斂之徵斂同官。若六遂達畿外其地廣故縣師徵之。旅師斂之徵斂異官也。今以其說考之。縣師之征賦雖廣而謂其地自六遂始則既失閭師掌鄉遂而縣師掌凡公邑之本義矣。且閭師主令閭胥里宰貢九穀之屬。倉人主藏而廩人主頒之遺人亦豈以一官徵且斂之謂乎。攷本職首稱聚野之耒粟屋粟閒粟以施惠散利。乃遣人職中所謂野鄙之委積以待羈旅者。而職末稱凡新阡之治。又卽旅民始受田爲阡者也。則不得以爲掌徵正賦之官益明矣。而乃訓旅爲處謂爲遂官里宰之師也。其牽率又豈待辨哉。



稍人下士四人。史二人。徒十有二人。稍去聲。○距王城三百里曰稍。載師以家邑之田任稍地。

是也。其職掌以縣師之法。令郊甸稍都邦凡公邑之兵賦而名稍人者。稍地居中以兼內外也。○黃氏曰。自甸而往而以稍名官者。甸稍一法。舉以包甸若大小都也。薛平仲曰。遂法稱凡爲邑者。謂六遂若甸稍縣都之屬。皆邑之所積也。則稍人之職。不以繼遂官乎。

委人中士二人。下士四人。府二人。史四人。徒四十人。委去聲。○委。俗讀也。遺人。

之屬以供用。故各其官。而徒役亦畧如遺人也。

委人 中士二人 下士四人 府二人 史四人 徒四十人
掌邦之委積以施惠而委人亦掌野之賦斂薪芻之屬以供用故各其官而徒役亦畧如遺人也

土均 上士二人 中士四人 下士八人 府二人 史四人 胥四人 徒四

十人 均猶均人之均也均人掌均地政及力政之屬而土均掌平土地之政之類故又名土均而徒役亦如均人也○莊渠魏

氏曰事與均人相關均人止國中及四郊土均盡天下矣禹貢庶土交正底慎財賦咸則三壤成賦中邦土均其遺法也

草人 下士四人 史二人 徒十有二人 草謂除草也疏曰其職惟有

草人者蓋殺草然後種焉故也愚按草人土化之法凡九其八為獸一為蕒蕒亦殺草之意也稱草人者其約詞與

稻人 上士二人 中士四人 下士八人 府二人 史四人 胥十人 徒百

人 掌水利以漑稻故名稻人事重故徒役多也○自遂人至此凡十四官遂人以下八官通言治遂而已旅師以下六官通言凡

治野達於天下之事旅師至土均言征斂於終而草人稻人則言藝植於始也

土訓 中士二人 下士四人 史二人 徒八人 掌訓道地圖以明土地善惡之辨故名也自此

至場人凡十七官。蓋因穀土以及庶土而大小遠近之事備矣。圍人場人最居後者。見鳥獸草木之奉。雖殊異。抑末耳。

誦訓中士二人。下士四人。史二人。徒八人。掌訓說四方之事。以詔王觀故名也。

山虞每大山中士四人。下士八人。府二人。史四人。胥八人。徒八十

人。中山下士六人。史二人。胥六人。徒六十人。小山下士二人。史一

人。徒二十人。虞度也。度知其形勢及其中之所生而掌其政令故名。書命益作朕虞是也。澤虞放此。

林衡每大林麓。下士十有二人。史四人。胥十有二人。徒百有二十

人。中林麓如中山之虞。小林麓如小山之虞。衡平也。木生平地曰林。生山足曰麓。掌巡

視其禁令而平其守故名也。大林麓之衡。爵卑於大澤。大藪之虞而役尤多者。其事較煩。亦因見尊者職要。卑者職詳之意也。川衡

放此。

川衡每大川。下士十有二人。史四人。胥十有二人。徒百有二十人

中川下士六人。史二人。胥六人。徒六十人。小川下士二人。史一人。

川衡每大川下士十有二人史四人胥十有二人徒百有二十人

中川下士六人史二人胥六人徒六十人小川下士二人史一人

徒二十人名官及爵役並見林衡

澤虞每大澤大藪中士四人下士八人府二人史四人胥八人徒

八十人中澤中藪如中川之衡小澤小藪如小川之衡水流謂之

之澤水希謂之藪名官及爵役見山虞林衡○陳君舉曰古者名山

山大川不以封皆天子使吏治之而納其貢賦伯禽侯於魯錫之

山川乃天子之加賜非例也然周制山林川澤有虞衡之官疑若

專其利而未嘗不與民共之特禁之不使戕賊而已此先王領於

王官而不盡利以遺民之意也愚按官名澤虞而其下兼稱大藪

大澤夏官職方氏亦合稱澤藪蓋對文藪澤異號散文則藪澤通

以其水亦盈涸不常故也然考爾雅十藪魯大野晉大陵秦陽陰

宋孟諸楚雲夢吳越之間具區齊海隅燕昭餘祁鄭圃田周焦獲

是也而職方氏九州之澤藪惟揚具區荆雲夢豫圃田青孟諸兖

大野并昭餘祁六者與爾雅同名其幽奚養冀陽紆雍弦蒲三者

則異矣豈疆圉分合紀載有異

同而陵谷亦或有時變遷與

迹人。中士四人。下士八人。史一人。徒四十人。

迹之言跡也。跡知禽獸之處。故掌邦田之

政而名迹人也。○浚儀王氏曰：春秋時宋猶有是官。左氏哀十四年。迹人來告。逢澤有介麋是也。莊渠魏氏曰：其官主知禽獸之處。

田獵用為耳目。如兵法之有鄉道也。

井人。中士二人。下士四人。府二人。史二人。胥四人。徒四十人。

井。古礦字。

金玉之屬。未成器謂之礦。其職掌守金玉錫石之地。而以時待取。故名井人也。舊作詩總角。井兮之典。謂金玉未成而為礦。猶童稚未冠而方卯也。今按井。井二字音義並別。其謬甚矣。

角人。下士二人。府一人。徒八人。

掌以時徵齒角。凡骨物於山澤之農。故名也。角人羽人有府無史者。

事省。府兼之也。圓人放此。

羽人。下士二人。府一人。徒八人。

掌以時徵羽。翮之征於山澤之農。故名。

掌葛。下士二人。府一人。史一人。胥二人。徒二十人。

掌以時徵絺綌。之材於山澤農。

故
名
掌以時徵絲絡

掌染草下士二人府一人史二人徒八人
染草若青藍皂斗赤蒨紫蒨之屬掌斂其物以

染故名也

掌炭下士二人史二人徒二十人
掌炭物之徵令故名

掌茶下士二人府一人史一人徒二十人
茶茅莠也掌聚茶屬以供用故名

掌蜃下士二人府一人史一人徒八人
蜃大蛤也掌斂互物蜃物以供蜃灰之用故名天官

鼈人掌取互物之屬者謂膳其物此掌斂互物之屬者謂用其殼也

囿人中士四人下士八人府二人胥八人徒八十人
掌囿游之獸禁故名

場人每場下士二人府一人史一人徒二十人
掌場圃之用故名言每場衆詞也

平仲王氏曰場人掌國之場圃而樹之果蔬珍異之物掌圃非掌場也然春夏為圃季秋則築為場以納稼矣詩九月築場圃是也

不名圃人而名塲人。明不貴異物也。

廩人下大夫一人。上士四人。中士八人。下士十有六人。府八人。史

十有六人。胥三十人。徒三百人。

藏米曰廩。藏穀曰倉。廩人總掌九穀待用之數。而糧食粢盛之供。其

專職也。故名廩人。次諸此者。以上各官主生息徵斂。而以下各官主收藏供給。故為舍人以下諸官之長。而爵以下大夫也。徒至三百人者。治糧供盛事。尤煩於舍人。舍人與。

舍人上士二人。中士四人。府二人。史四人。胥四人。徒四十人。

舍謂宮中

之次舍也。掌平宮中之財。守與凡米粟出入之辨。故名舍人。

倉人。中士四人。下士八人。府二人。史四人。胥四人。徒四十人。

掌粟人之

藏辨物以待邦用。故名倉人也。

司祿。中士四人。下士八人。府二人。史四人。徒四十人。

職闕其義未詳。註以為掌

班祿之官也

說見序職

司稼下士八人史四人徒四十人

種穀曰稼。斂之曰穡。掌巡稼而為耕斂之法以調民急故各司

稼也。以上諸職其序有司稼而因有倉人有倉人而因有廩人有廩人而因有舍人與司祿若下文春人饎人彙人三職則又遞居其後矣。今蓋以爵次之也。

春人奄二人女春扠二人奚五人

扠揄同音山。○扠白曰扠。詩或春或扠是也。掌之故名其官以

下諸職用奄者猶天官酒漿以下之例也。其職掌共祭祀賓客饗食之米之類而其役女春揄與奚甚少者蓋司厲職女奴之入於春彙者多矣。見其文於別職而沒其文於本官蓋輕之與。餘詳天官酒人。

饎人奄二人女饎八人奚四十人

饎音熾書作饎。○炊米為饎。詩吉蠲為饎是也。掌之故亦名其

官女饎奚多於女春奚者數非獨多蓋皆民婦為之而其下無所入之女奴故也。說並見天官酒人。○疏曰其職凡祭祀供盛供王及后之六食凡賓客饗食供其簋簋之實乃不在天官膳夫之屬而與春人之屬為類者明地道之成也。

橐人奄八人女橐每奄二人奚五人橐鄭司農讀為犒師之犒掌供內外朝冗食之屬如犒勞

然故名也女橐十六人數視饔為多而奚之少乃僅如春者供冗食亦尚能也

地官司徒序職上此以下又承上文序地官分職之事也

大司徒之職掌建邦之土地之圖與其人民之數以佐王安擾邦

國此首序大司徒鄉一人之職而總舉之也圖知廣狹數知多寡安擾事見下文以天下土地之圖周知

九州之地域廣輪之數辨其山林川澤丘陵墳衍原隰之名物而

辨其邦國都鄙之數制其畿疆而封溝之設其社稷之壇而樹之

田主各以其野之所宜木遂以名其社與其野廣去聲○此言制畿疆社稷以明土

地之圖之事也周徧也九州職方氏揚荊豫青兗雍幽冀并也廣橫也輪縱也東西為廣南北為輪積石曰山叢木曰林注瀆曰川

鍾水曰澤高土曰丘大阜曰陵水涯曰墳下平曰衍高平曰原下濕曰隰辨名則知所在辨物則知所宜邦國謂畿外之邦國都鄙

者封以上溝者溝其地社土神稷穀神詳見祭法禮記也田土

謂畿內之都邑。制者，裁定之意也。畿，卽大司馬九畿疆。其界也。封者，封以土。溝者，溝其地。社，土神。稷，穀神。詳見祭法。壇，卽壇也。田主，謂先嗇神。農見郊特牲。樹，猶立也。所宜木，如松栢栗之類。名其社與野，謂爲其社與野之名號也。○疏曰：王三社三稷，中門之外爲壇，設大社大稷，與王社王稷，廟門之屏，設勝國社稷。侯國數亦如之。壇外四面爲壁，壁外爲壝，不言壇，舉外以見內也。田主在籍田中，依木爲之。葉氏曰：古者立君，曰奉社稷，取后夫人曰供社稷。死國曰死社稷。社稷重，故封人掌設王侯卿大夫之社稷，而大小司徒總之。以土會之法，辨五地之物生。一曰山林，其動物宜毛物，其植

物宜阜物，其民毛而方。二曰川澤，其動物宜鱗物，其植物宜膏物。

其民黑而津。三曰丘陵，其動物宜羽物，其植物宜麩物，其民專而

長。四曰墳衍，其動物宜介物，其植物宜莢物，其民皙而瘠。五曰原

隰，其動物宜羸物，其植物宜叢物，其民豐肉而庠。會音怪。阜，皂同。麩，作核專，作團。

羸，裸同。○此言辨五土物生，以明土地之圖與人民之數之事也。會計也。動物，謂天產植物，謂地產。民者，萬物之靈，故皆會而計之。

而因以施教也。毛物，狐貉之屬，阜物，柞栗之屬，山林之民得木之氣。毛者木之象，方者曲直之意也。鱗物，魚龍之屬，膏物，桐漆之屬，川澤之民得水之氣。黑者水之色，津者潤下之義也。羽物，翟雉之屬，麋物，梅李之屬，丘陵之民得火之氣。專者火之象，長者炎上之義也。介物，龜鼈之屬，茨物，薺棘之屬，墳衍之民得金之氣。哲者金之色，瘠者從革之意也。羸物，鼃蟻之屬，叢物，萑葦之屬，原隰之民得土之氣。豐肉者土之體，庠者亦稼穡之象之意也。○莊渠魏氏曰：五地隨氣異形，人物之生復隨形異稟。蓋天氣為父，地質為母，聖人仰稽俯察，以土會之法，通計所生而知其宜，所以通知地利而能盡人物之性也。因此五物者，民之常

而施十有二教焉。一曰以祀禮教敬，則民不苟。二曰以陽禮教讓，則民不爭。三曰以陰禮教親，則民不怨。四曰以樂禮教和，則民不乖。五曰以儀辨等，則民不越。六曰以俗教安，則民不愉。七曰以刑教中，則民不蹏。八曰以誓教恤，則民不怠。九曰以度教節，則民知足。十曰以世事教能，則民不失職。十有一曰以賢制爵，則民慎德。

十有二曰以庸制祿，則民勸。功論當作翰，同稟。○此兩上九文詩

十有二曰以庸制祿則民興功

愉當作媮。媮同暴。○此承上文言十二教之施以明安擾之本也。民

亦物也。施猶布也。五行寓於五地。殺而爲物而民得其秀而靈者。故因其常而布教也。陽禮謂鄉飲酒禮。陰禮謂昏禮。祀尙敬。故慎而不苟。鄉尙讓。故遜而不爭。昏尙親。故和而不怨。樂本自和。故優柔平中而不乖。儀必有節。故整齊畫一而不越。俗各有安。故鼓舞率作而不偷。刑以弼教而協於中正。故不趨於暴。誓以申令而開其憂憤。故不怠於義。以度制其節。則無侈心而自知足。以世事習其能。則有守業而不失職。詔爵以賢。則不賢者愧而德益謹。詔祿以庸。則不才者奮而功可成。凡皆以教制其失而導其宜也。○明齋王氏曰。五方風氣習與性成。王制所謂廣谷大川異制。民生其間異俗。故云五物者。民之常也。變化氣質在於修道之教。地官之教十有二。此所以道德一而風俗同也。平仲王氏曰。地官以十二教治五物。將使天地氣化。不得以囿民。而乃以俗教安。何與。夫聖人教民。轉移甚微。治道亦去其太甚而已。齊變至魯。魯至變道。變非聖人所能強也。易云。窮則變。變則通。通則久。神而化之。使民宜之。民何嘗覺有變哉。

以土宜之法辨十有二土之名物以相民宅而知其利

害以阜人民以蕃鳥獸以毓草木以任土事辨十有二壤之物而

知其種以教稼穡樹藝相去聲。○此又言辨十二土壤之名物。任土教稼以明安擾之實也。十二土謂十二

州名如壤墳白黑之類物如漆絲鹽絺之類相視宅居阜盛也相

度民居使之趨利避害則居安生阜而動物蕃植物毓凡有事於

地者皆可任也土謂庶土壤謂穀土辨而知其宜種以教民稼穡

樹藝此又任土之要也○疏曰十二土註謂分野十二邦上繫十

二次也十二次者星紀吳越也立枵齊也姬訾衛也降婁魯也大

梁趙也實沈晉也鶉首秦也鶉火周也鶉尾楚也壽星鄭也大

宋也析木燕也蓋天有十二次日月之所躔地有十二土王公之

所國也劉氏曰十有二土者即十二州也職方氏九州從時王之

制以正名而大司徒十二州因上古之法以立以土均之法辨五

教也愚按周初尚無秦鄭註疏不如劉說為合

物九等制天下之地征以作民職以令地貢以斂財賦以均齊天

下之政此又言辨五物九等以均政賦亦上文之意也均平也見

土均職此總理之也五物謂五地所宜之物九等即禹貢

上中下各三等之田地征者貢賦之總名也物等既辨而九職九

貢九賦隨之此乃所以制地征而裕民足國之道也詳見閭師縣

師

以土圭之法測土深正日景以求地中日南則景短多暑日北

則景長多寒日東則景夕多風日西則景朝多陰日至之景尺有

師以上圭之法則土深正日景以求地中日南則景短多暑日北

則景長多寒日東則景夕多風日西則景朝多陰日至之景尺有五寸謂之地中天地之所合也四時之所交也風雨之所會也陰

陽之所和也然則百物阜安乃建王國焉制其畿方千里而封樹

之景古影字。○此以下三節又即測土正景以申掌土制畿之意也。土圭長尺五寸見攷工記玉人土深謂其土日景之深也正

者景正與圭等也封樹封上列樹以表之也測土之法於夏至日

中時立八尺之表以圭量其日景其地近南者日景短於圭近北

者日景長於圭近東者日中景已如夕近西者日中景尚如朝惟

日中時景長一尺五寸正如其圭乃為地中則天地之道於焉訢

合四時之序於焉交通風雨之節於焉嘉會陰陽之氣於焉協和

然後物阜民安可建國而為四方之極也此制王都與王畿也○

疏曰周公攝政四年欲求土中以營王城故立土圭度日景之法其法置八尺之表凡五於潁川陽城置一表為中表中表南千里又置一表北千里又置一表東千里又置一表西千里又置一表日南則景短多暑者據南表而言晝漏半表北得尺四寸景而短於尺有五寸之土圭是其地於日為近南而多暑也日北則景長多寒者據北表而言晝漏半表北得尺六寸景而長於尺有五寸

之土圭。是其地於日為近北而多寒也。日東則景夕多風者。據東表而言。晝漏半而日已跌。如夕時之景。是其地於日為近東而多風也。日西則景朝多陰者。據西表而言。晝漏半而日未中。如朝時之景。是其地於日為近西而多陰也。惟中表之北。晝漏半。景尺有五寸。故為地中。凡建邦國。以土圭土其地。而制其域。諸公之地。封疆方五百里。其食者半。諸侯之地。封疆方四百里。其食者參之一。諸伯之地。封疆方三百里。其食者參之一。諸子之地。封疆方二百里。其食者四之一。諸男之地。封疆方百里。其食者四之一。

凡日景約移土圭一寸。則差千里。故建國亦以度之也。域亦界也。封疆猶言制畿疆。封溝而樹之。省文也。食。謂天子所食也。等以三者。爵五等。命則三等也。此制畿外之邦國也。○潛溪鄧氏曰。土圭土地制域。非司空事乎。屬地官何也。司徒主地。主民徒也。國大役大宰贊王命百官。司徒主其治。帥以至。司馬主政。司空主事。陳其辟。鄉師從受而攷焉。司馬屬其植。而受其要。軍旅亦如之。則官有聯故也。乃制域制宅之法。經不具。蓋具於冬官。今亡矣。朱子曰。五等諸侯之地。與孟子王制三等封國之數各不同。且如孟子公侯

者。見司徒五等之封疆。與武城分土。維三及孟子百里七十國。五等諸侯之地。與孟子王制三等封國之數各不同。且如孟子公侯

五等諸侯之地。與孟子王制三等封國之數各不同。且如孟子公侯

皆方百里。攷之史傳。周公封魯。太公封齊。皆不止百里也。唐氏曰。學者見司徒五等之封疆。與武城分土維三。及孟子百里七十里五十里之說異。因謂周禮非周公之制。是未之攷耳。左氏云。成國半天子之軍。諸侯之大者。三軍可也。而魯公誓三軍於費。云魯人三郊三遂。郊猶鄉也。則大國三軍。出於三鄉三遂。猶天子六軍。出於六鄉六遂也。若謂大國不過百里。則百里之地。提封萬井。山林川澤。三分去一。爲六十六百餘井。止五萬四千夫有奇。司徒起徒毋過家一人。卽盡用其夫。尙不及其三郊三遂七萬五千人之數也。大國三軍之數。不取舉國之全數。止取於三鄉三遂。而今取百里舉國之全數。尙不及其三鄉三遂之數。則百里不足爲大國明甚。而七十里五十里。亦可知矣。然則孟子之說非與。曰。孟子言其畧。以意通之可也。爲國者有出軍之實數。有制賦之成數。王六軍。凡七萬五千人。大國三軍。三萬七千五百人。次國二軍。小國一軍。以是爲差。此出軍之實數。出於國中四郊者也。天子萬乘。凡百萬。人。諸侯千乘。凡十萬人。此制賦之成數。出於舉國之中者也。自軍言之。方百里而具三軍。方七十里約二軍。方五十里約一軍。推而上之。方百四十里有奇。而具六軍。自賦言之。則方千里具萬乘。方三百十里有奇。具千乘矣。魯頌云。奄有龜蒙。奄有鳧繹。此山川在封疆之驗。又云。居常與許。復周公之宇。魯論云。顓臾在邦域之中矣。此土田附庸皆在封疆之驗也。魯地方七百里。出革車千乘。况

之都邑也。○鄭司農曰：不易之地，其歲種地美，故家百畝。一易之地，薄休一歲，乃復種。故家二百畝，再易之地，又薄休二歲，乃復種。故家三百畝，愚按經文及先鄭之說，蓋休不種之地，總爲一區，以秋官薙氏之法化之，故其地之薄者亦美，而可種也。而莊渠魏氏乃謂田之一易者，間一隴而爲一畊，其再易者，間二隴而爲一畊，隴不耕種，故遂入。又謂之萊也。夫其以易地訓萊，則是而以間隴訓易，則非。考所稱間一隴以爲畊者，乃治田之通法。初非休而易之義。漢食貨志云：武帝時，趙過爲搜粟都尉，修后稷之法，爲代田。一畊三畊，歲代處之，廣尺，深尺，爲畊，播種其中，苗生，葉已上，稍耨隴草，墮其土，以附苗根，故其詩云：或耘或耔，黍稷薿薿。耘耨草也。耔，附根也。每耨輒附根，比盛暑，隴盡根深，耐風與旱，故薿薿而盛也。食貨志之文如此，則魏氏所稱間一隴而爲畊者，乃古代田之制。雖歲種不易之地，亦然也。而乃以代種卽爲易，而其不種之隴，卽爲萊也。何哉？夫不種之隴，間於所治田之內，而萊則總在所治田之外，其不得以古法間隴之明，誤爲周官易種之田，經義固明。然則司徒不易之地，其不同於遂人上地之田，又何也？本職云：一易之地，家二百畊，卽遂人中地，田百畊，萊百畊也。本職云：再易之地，家三百畊，卽遂人下地，田百畊，萊二百畊也。本職云：不易之地，家百畊，而遂人則云上地，田百畊，萊五十畊，數獨不符。蓋本職乃從百畊二百畊三百畊之成數而爲省文，其實初無異制也。大司

馬云凡令賦上地食者三之二。中地食者半。下地食者三之一。夫田有稅而萊無稅。故食有三等。為鄉遂都鄙之通例。而司馬之令賦以凡槩之也。中地田百畝為治。萊百畝不治。惟其田間一歲而更種。故謂之一易。而於二百畝之中稅其百畝。故謂之其食者半。再易之下地。田百畝為治。萊二百畝皆不治。惟其田間二歲而更種。故謂之再易。而於三百畝之中稅其百畝。故謂食者三之一。上地亦有萊。而稱不易之地者。其田百畝為治。萊五十畝不治。雖有不治。而其所治百畝之中。或前歲種而令復種。又或今種而明歲復種。自其連歲種者名之。故謂之不易。而於百五十畝之中稅其百畝。故謂食者三之二。經義明著如此。則以間一隴二隴之。則訓為一易再易之地者。其失無疑。而率分為有萊無萊。乃分地職。莫之異制也。其失又何疑哉。餘詳遂人大司馬二職。

地守制地貢而頒職事焉。以為地法而待政令。
奠讀作定。此申上文均政賦之意。

也。地職謂若農圃之屬。地守謂若山澤藪牧之屬。統言之。皆九職也。地貢即九職之貢。頒之言布。分布職事。若鄉遂之吏。都邑之長。虞衡之官之屬。使各以為法守。而待上貢賦之政令也。○疏曰。地貢者。以九職任之。即以其物斂之。若三農生九穀。則稅九穀。園圃毓草木。則稅草木。非諸侯九貢也。以荒政十有二聚萬民。一曰散利。二曰薄征。三

曰紓刑。四曰池力。五曰舍禁。六曰去幾。七曰青禮。八曰殺哀。九曰

曰緩刑四曰弛力五曰舍禁六曰去幾七曰青禮八曰殺哀九曰

蕃樂十曰多昏十有一曰索鬼神十有二曰除盜賊

舍古釋字夫上聲幾譏同

青音省殺去聲蕃作藩索音色○此以下又以明安擾之意也聚
猶保也散利給以種食薄征減其租稅緩刑以歲凶犯法者多弛
力以民饑堪役者少舍山澤之禁以同民利去道里之譏以便民
移吉禮則損而不過凶禮則抑而不伸蕃樂令閉而不作多昏令
合而不離索祭鬼神以祈民庥除去盜賊以遏民害凡此皆以保
聚之使不流散也○疏曰弛力謂息其役均人職豐年則公旬用
三日中年則公旬用二日無年則公旬用一日是也去譏謂免其
稅司關職國凶札則無門關之征猶幾是也東萊呂氏曰成周大
司徒以荒政十有二聚萬民當時以三十年之通制國用有九年
之蓄遇歲不登天下各有廩藏賑發濟民而已王政既衰秦飢乞
糴於晉魯飢乞糴於齊九年之制已壞其後如魏李愔平糴豐年
賤收凶出賑飢亦三代後之良策也漢武詔移江南下巴蜀之粟
致之江陵唐西都不登幸東都至有逐糧天子之名蓋移民移粟
孟子所謂苟術而漢以來又謂之善政矣漢耿壽昌為常平倉其
後或置或罷至宋乃為定制仁宗時韓魏公又請罷鬻沒官之田
募人承佃為廣惠倉慶曆嘉祐承之自常平廣惠變而為青苗百
司豐

姓遂不聊生元祐間舊制雖復章惇繼之又壞論荒政者不可不
 詳攷也愚按司關職國凶札則無門關之征猶幾而此云去幾何
 也蓋幾不止門關如掌節凡通達於天下者必有節無節者有幾
 之類其事非一凶札時門關雖猶幾其餘則禁防蓋疎矣或曰譏
 而不征雖譏猶不譏也

以保息六養萬民一曰慈幼二曰養老三曰振窮四

曰恤貧五曰寬疾六曰安富

保安息休也慈幼註謂如產子三人與之母二人與之餼之類是也養老如七十者賜粟八十以上者賜帛之類是也窮於遇而無告者振而救之如王制四民皆有常餼是也貧於財而無養者恤而給之如孟子補不足助不給是也疾者寬之不以為力役相加富者安之不以為暴政相攘凡此皆以休養之使不困苦也○丘氏曰救荒之政如攻療保息之政如調理潛溪邵氏曰於此見先王之制欲萬民各得其所後世虐斃獨者不足言即以鋤富強為政去教意遠矣平仲王氏曰按產子三人與母二人與餼註借以釋慈幼之意非先王之政也月令季春安萌芽養幼少存諸孤王政之可見者此類以本俗六安萬民一曰媿宮室二曰族墳墓三曰聯兄弟四

是矣曰聯師儒五曰聯朋友六曰同衣服

媿美同○本俗者民俗不離其本也媿註謂約椽攻堅也

昏姻也師儒朋友見大宰九兩疏謂同師曰朋同志曰友也同衣

族之言類生相近死相迫也。聯兄弟猶言兄弟既翁或曰兄弟謂昏姻也。師儒朋友見大宰九兩疏謂同師曰朋同志曰友也。同衣服猶言無異服也。蓋首宮室終衣服以守其分墳墓若兄弟以篤其情師儒若朋友以惇其義凡此皆以安固之使不浮蕩也。○鄧氏曰保息本俗於八統九兩其事不同何也曰生民有道大宰執之為民治司徒掌之為民教也八統九兩恢恢其兼覆并包乎保息本俗則惇仁而率育之也。正月之吉始和布教於邦國都鄙乃縣教象之法

於象魏使萬民觀教象挾日而斂之

音見天官冢宰。○此總言教典之和布於始而因首言其

布教於萬民也。教即教象之法五物十二教之屬。

乃施教法於邦國都鄙使之各以教其

所治民

此承上文而言其布教於邦國都鄙也。言教其所治民而不及百官者冢宰主治百官而司徒主教萬民也。云各以

教者諸侯教邦國卿大夫教都鄙皆各率屬以教之矣。

令五家為比使之相保五比為閭使

之相受四閭為族使之相葬五族為黨使之相救五黨為州使之

相闕五州為鄉使之相賓

令平聲比音避闕音周。○此承上文而首即六鄉以明教之意也。比猶次也。近

也保任受容也。比相近則情相任，閭相侶則誼相容，族相聚則變相助，黨相合則患相禦，州相處則灾相濟，鄉相向則義相禮，不言六遂者，大小司徒之職，統言之，則總掌天下，而偏言之，則其掌六鄉，猶遂官之掌六遂也。○鄧氏曰：布法施教，首比閭族，黨州鄉何也？教自下起也。家和而鄉治，鄉和而國治，國和而天下治，始聯而比之，既協而和之，王治之大教也。故保受葬救，賙賓，漸之仁，摩之義，導之禮樂，而要於化也。頒職事十有二於邦國都鄙，使以登萬民，一曰稼穡。

二曰樹藝，三曰作材，四曰阜蕃，五曰飭材，六曰通材，七曰化材，八

曰斂材，九曰生材，十曰學藝，十有一曰世事，十有二曰服事。此又即邦

國都鄙以明教之事也。登成也。九以上與大宰九職相表裏。學藝謂講習道藝，如禮樂射御書數之類。世事謂世守術業，如農圃醫卜祝史之類。服事謂服勤公事，如府史胥徒之類。教先以十二職者，有職事而後有德行，正德與厚生相因也。○疏曰：九職大宰既掌之，司徒又頒之者，大宰總知其事，司徒是主民之官，親自頒行，義各有當也。以鄉三物教萬民而賓興

之一曰六德，知仁聖義忠和，二曰六行，孝友睦婣任恤，三曰六藝。

禮樂射御書數，知行能去聲，辨音因。○此即鄉三物以明教之本也。物猶事也，與起也。教既成，鄉大夫以賓禮與起。

禮樂射御書數

知行並去聲。嫻音因。此即鄉三物以明教之本也。物猶事也。興起也。教既成，鄉大夫以賓禮興起

之而統之，則司徒也。蘊於心曰德，知以明之仁以體之，聖以通之義以宜之，忠以盡之，和以平之是也。體於身曰行，孝於父母，友於兄弟，睦於宗族，嫻於姻黨，任於朋友，恤於貧窮是也。見於事曰藝，五禮六樂五射五御六書九數是也。詳見保氏。

以鄉八

刑糾萬民。一曰不孝之刑，二曰不睦之刑，三曰不嫻之刑，四曰不

弟之刑，五曰不任之刑，六曰不恤之刑，七曰造言之刑，八曰亂民

之刑。

此又即鄉八刑以申六行之意也。不弟即不友也。疏謂上言友專施於兄弟，此言弟兼施於師長，故序在睦嫻之下也。造

言即王制言偽而辨以疑眾之類。亂民即王制亂名改作亂政之禮。此則因六行推之也。○鄧氏曰：八刑亦稱鄉何也？曰鄉刑書扑

作教刑是也。非刑也。其附刑者歸之士矣。疏曰：六德六藝不設刑，獨六行設刑者，按師氏保氏德藝在身而已，行施於人，故刑以防

之。造言亂民為害非淺，故六行外又加二刑也。平仲王氏曰：六德無刑，聖王不以甚美者強民也。六藝則其末也。六行不備，斯刑之

矣。柯氏曰：刑以弼教，其依禮而立者與。六行之教內則曲禮少儀之屬也。教之不從，然後以刑一之。右者制刑必徵於禮，行法者以

禮議刑是謂表裏之義也。愚按成德隱而難見，制行顯而可知。六行即六德之緒餘，見於外者，故八刑不及德也。藝則五禮六樂下文更申而教之，射御以下亦漸俟之耳。以五禮防萬民之偽，而教之中以六樂防萬

民之情而教之和。

此又即五禮六樂以申六藝之意也。五禮吉凶軍賓嘉也。六樂雲門咸池大韶大夏大濩大武。

也。大禮與天地同節，故以飭其詐偽，使行得其中。大樂與天地同和，故以消其情欲，使心一於和。○何氏曰：六藝之教，禮樂在其中矣。此又重言之者，教民莫大於禮樂故也。魏氏曰：偽者外有所為喪其真者也，情者中有所感離其性者也。禮所以節其偽，使不偏樂所以養其情，使不淫也。愚按上文自習其藝而言，也。此教之中和，則即以全其德而藝成與德成合矣。凡萬民之不

服教而有獄訟者，與有地治者聽而斷之，其附於刑者歸於士。

不服

教通指十二教以下而言。成罪曰獄，告爭曰訟。有地治者，謂鄉遂師鄉遂大夫之屬，鄉官也。士謂士師之屬，獄官也。附麗也。鄉八刑為教刑，附於刑者為官刑，與者獄官與之歸者鄉。官歸之也。此又總言以結之，亦鄉八刑之意也。祀五帝奉牛牲

羞其肆，享先王亦如之。

肆，先鄭如字，註讀作士喪禮四鬻之鬻，亦作剔，誤文也。今按先鄭音是。○奉，謂牽牲

祖也。始告殺牽以奉之。繼陳全烝若，豚解之屬，皆羞以解之也。此

以前也。羞，進也。亦將也。肆之言陳。卽詩或肆或將之肆。謂陳牲於俎也。始告殺，牽以奉之。繼陳全烝。若豚解之屬，皆羞以將之也。此以下言聯職之事。說見天官餘官並放之。○疏曰：肆先鄭云：陳骨體也。蓋以肆爲四音讀之。謂陳牲體於俎上。卽折節爲二十一體是也。後鄭云：肆解骨體也。蓋以肆爲摘音讀之。謂解爲七體。卽士喪禮四鬻去蹄殊肩髀是也。按禮運腥其俎，謂豚解而腥之。熟其殺，謂體解而爛之。祭祀先豚解，後體解。此牽牲以奉，卽羞其肆。明豚解也。又按國語：禘郊有全烝，則先全烝，後豚解。若其餘宗廟無全烝，則先豚解，後體解。故云爾也。思按本經及詩義，並當如先鄭作肆。陳之肆，但所陳該全烝體薦之屬，不得專以爲陳骨體耳。若如註轉肆爲鬻，無論其說已曲。卽祀五帝享先王之全烝，不反漏乎餘見夏官小子。大賓客，令野修道委積。令平聲。委積，並去聲。○修治也。大小司徒遂人分令之。而遂師野廬氏巡比之也。委積，令遣人也。大喪，帥六鄉之

衆庶，屬其六引而治其政令。大軍旅，大田役，以旗致萬民而治其徒庶之政令。若國有大故，則致萬民於王門，令無節者不行於天

下。屬音祝。○屬繫也。引，謂引柩之索也。帛畫熊虎曰旗致。猶司馬致民之致。致之旗下，而後致於司馬。若司空也。治政令，猶遂人

掌其政治禁令。大故謂因寇戎而致喪失也。致氏王門以衛國也。無節不行以防奸也。凡言帥者即致凡言致者不帥。○疏曰六卿主六引六遂主六紼。在棺曰紼見繩體也。行道曰引見用力也。平仲王氏曰大軍大田皆司馬事而致民屬之司徒何也。聖王之世無兵事也。自未致以前徒衆皆民其保息本俗而賓興之皆教軍田既竣仍隸之司徒。聖世無兵事也。大荒大札則

令邦國移民通財舍禁弛力薄征緩刑。

令平聲舍古釋字○大札疫癘之屬移民移不足者

就有餘通財通有餘以助不足也。

歲終則令教官正治而致事正歲令於教官曰

各供爾職修乃事以聽王命其有不正則國有常刑。

教官通謂教官之屬莊渠

魏氏曰治官之屬大宰不自令小宰令之若五官則自必令之也。此又言考教頒教於官府也說並見天官。○王氏曰地官主土與民故以土地之圖人民之數為大綱土會以知地生物宜土均以平土土圭以分土皆治地之法也。十二職以植民生本俗以安之保息以養之荒政以聚之十二教以達民性三物以興之八刑以糾之皆治民之法也。地以博厚為德易君子以厚德載物周禮地官庠序田里卒伍市廛虞衡之制皆寬裕廣博不使一夫之不獲非後世所及也。或問朱子曰司徒敬敷五教而地官言教者甚畧

方之民各得其所方而去教也若不德地教如何施但是其中言教也亦畧自鄉大夫以下各教也以德行教如何施但是其中言

言山林陵麓之事却甚詳何也曰也須是教他有飯吃有衣着五
方之民各得其所方可去教他若不恁地教如何施但是其中言
教也不畧自鄉大夫以下各教以德行道藝而書考之如族師
書其孝弟睦姻閭胥書其敬敏任恤凡屬民讀法之類皆是

小司徒之職掌建邦之教法以稽國中及四郊都鄙之夫家九比
之數以辨其貴賤老幼廢疾凡征役之施舍與其祭祀飲食喪紀

之禁令比音被下並同○此序小司徒中大夫二人之職也稽攷

也國中四郊謂六鄉六遂猶秋官掌國中而各掌其鄉掌

四郊而各掌其遂也都鄙謂都家縣鄙猶秋官掌野而各掌其縣

掌都家而各掌其方也不言邦國者侯國主之下文大比則受邦

國之比要矣夫家猶言男女比校也林氏謂校其任九職之數也

貴謂列爵於朝賤謂服職於下老幼則力虧廢疾則體壞祭祀飲

食喪紀遞見鄉大夫以下蓋稽九比之數以攷法而辨其征役之

施舍者法外之仁辨其祭祀飲食喪紀之禁令者法中之禮此猶

大司徒之總掌天下也○疏曰九比先鄭謂九夫為井而後鄭謂

出九賦之人數者以國中及四郊並為溝洫無井田之法也鄭解

諸文皆以貴為鄉大夫賤為士獨此以賤為占會販賣者以其解

大宰九賦中幣餘之賦實為此解也愚按井制通乎天下而職末

亦明言攷鄉郊之夫屋先鄭之說本不盡失但不如林氏以九比爲九職之民其義尤該耳如註所說則愚於大宰九賦已辯其失矣况又謬以解本職之九比哉賤者謂庶人在官卽鄉大夫職所謂服公事者註說亦非也乃頒比法於六鄉

之大夫使各登其鄉之衆寡六畜車輦辨其物以歲時入其數以

施政教行徵令及三年則大比大比則受邦國之比要比法卽九比之法登

之言載載於下而稽於上也衆寡謂民數物猶類也三者各爲一

類也施政教謂課農桑行射鄉之類行徵令謂簡兵器起徒役之

類此猶大司徒之專令六鄉也大比謂大閱民物之數比要民物

之簿書也詳見天官司書言邦國不言都鄙約舉之詞大比六鄉

四郊見職末此又卽天下民物之數而總之也○明齋王氏曰其

詳藏於侯國其總數則登於天府王國歲時入其數侯國三年入

其要者因內

外爲詳畧也乃會萬民之卒伍而用之五人爲伍五伍爲兩四兩

爲卒五卒爲旅五旅爲師五師爲軍以起軍旅以作田役以比追

胥以令貢賦會音怪職內同胥如字令平聲○會計也居則爲比閭族黨州鄉出則爲伍兩卒旅師軍稱卒伍者約詞

寇貢賦以輸公此承上言制軍任用之數蓋言六鄉而六遂亦如

也。追，逐胥也。軍旅以討罪田獵以閱衆役作以興事追胥以禦
寇貢賦以輸公。此承上言制軍任用之數。蓋言六鄉而六遂亦如
之。乃均土地以稽人民而周知其數。上地家七人可任也者。家三
人中地家六人可任也者。二家五人下地家五人可任也者。家二

人均平。周徧任用也。凡一家受田百畝。七口以上授以上地。其可

授以下地。可用者。每家三人。六口授以中地。可用者。二家共五人。五口以下

六鄉而言也。○註曰。有夫有婦。然後爲家。自二人至於十。爲九等。

稱五六七者。舉中以該上下也。其可任者。每家去婦。女及男子之老弱。數當過半。故其三等大數如此。凡起徒役毋

過家一人。以其餘爲羨。惟田與追胥竭作。凡用衆庶。則掌其政教。

與其戒禁。聽其辭訟。施其賞罰。誅其犯命者。凡國之大事。致民大

故。致餘子。竭盡也。作猶起也。凡起役作。每家惟用一人爲正卒。餘

皆羨卒不用。其盡用者。惟閱衆與禦寇而已。凡用衆庶。總上文之詞。政教以率之。戒禁以飭之。聽辭訟以辨之。施賞罰以

督之。誅犯命者以警之也。凡國之大事。謂其常大故。謂其變。卿大

夫之衆子。曰餘子。致之者。令之守衛。王宮猶追胥竭作之意也。此又承上申言用之之法。亦專自六鄉而言也。○疏曰。此謂六鄉之內。以上中下劑致。一人爲正卒。其餘皆爲羨。若六遂雖受上地。中地。惟以下劑致。一正卒。一羨卒而已。饒遠故也。浚卿章氏曰。司徒可任者。如此其多。司馬法出土與徒。如彼其少。蓋古人兵不盡用。司徒所任者。非實數也。後世反此。晉作州兵。魯作丘甲。齊臨淄七萬戶。戶三男。卒以二十一萬。曹操謂崔琰按戶可得三十萬衆。是皆實數。調發。惟孔明治蜀。兵籍十二萬。用八萬。留四萬爲更代。庶得周官之意也。葉氏曰。天子六軍。大國三軍。次國二軍。小國一軍。此制軍之等也。萬二千五百家爲鄉。一軍之數。亦萬二千五百人家。起一人爲軍。則六鄉爲六軍。六遂亦如之。合六鄉六遂。可十二軍。而僅制爲六軍。可見先王不盡民力也。莊渠魏氏曰。土地之圖。人民之數。皆大司徒所建。然大司徒所掌。詳於土地之圖。事大而簡。小司徒所掌。詳於人民之數。事細而煩也。愚按。周家授田之制。貴與馬氏。謂有三等不同。以大司徒遂人。則田肥者少。授瘠者多。授小司徒。則口衆者授肥。寡者授瘠。孟子王制。則家以百畝爲率。而上農食多。下農食少也。今攷家率百畝。田之肥少。瘠多。凡以合乎百畝而已。口之衆肥寡瘠。則人與地相宜。食與口足。給卽孟子王制之意也。乃經土地而井牧其田野。九夫爲井。四井爲邑。然則三者亦一也。

四邑爲丘。四丘爲甸。四甸爲縣。四縣爲州。以任地事而令貢賦。凡

四邑爲丘，四丘爲甸，四甸爲縣，四縣爲都，以任地事，而令貢賦。凡

稅斂之事。

此又言經地定賦之大綱，亦言六鄉而六遂及縣鄙都家並如之也。井牧司農謂春秋傳井沃衍牧隰臯之井

牧也。地不皆井若牧，舉井若牧以例庶土。又稱九夫爲井，以下舉井以例牧也。野，卽體國經野及令田野之財用之野。散文之通稱

也。井方一里，田九百畝，畫爲九區，八夫耕其旁之八區，其中區爲公田。八夫助耕之，稱九夫者，舉九區形制而言。在都鄙之屬，則有

公田，而合作均收。在鄉遂，則無公田。九區皆授民，令貢其什一而已。故稱九夫也。自邑至都，凡一千零二十四井。通計九千二百一

十六夫。蓋以六者計數任賦，非以六者畫形制。井，觀遂師所謂經牧其田野，周知其數而任之者，可見其必皆以四計者。凡賦稅以

軍賦爲重。四丘所出，適符乘馬之數。其十二牛之數，亦三其四，而一丘所出之一馬三牛，其數亦四。故因以起數也。地事，謂九職農

圃山澤之屬，貢賦以下。通謂八貢九賦之屬。若有故，則軍賦也。不詳井制，見遂人。○林氏曰：周時皆用井田，凡井田皆用徹法。孟子

言鄉田同井，是鄉皆用井也。有若告魯哀公以行徹，是邦國井皆用徹也。九夫爲井，井九百畝，非必皆平土皆上地也。按左傳楚蔣

掩爲司馬，子木使庀賦，乃書土地之數。度山林，鳩藪澤，辨京陵，表淳鹵，數疆潦，規偃豬，町原防，牧隰臯，井衍沃，蓋山林之地，九夫爲

度九度當一井。藪澤之地九夫為鳩。八鳩當一井。京陵之地九夫
 為辨。七辨當一井。淳鹵之地九夫為表。六表當一井。疆潦之地九
 夫為數。五數當一井。偃潞之地九夫為規。四規當一井。原防之地
 九夫為町。三町當一井。隰臯之地九夫為牧。二牧當一井。衍沃之
 地則九夫為井矣。因地之所寓而為之計度。可以知井田之數也。
 或問朱子曰。小司徒井牧其田野。註謂采邑制井田異於鄉遂及
 公邑。重立國。小司徒為經之。匠人為之溝洫也。四丘為甸。方八里
 出田稅。四旁加一里。不出稅。令治洫。故匠人云。方十里為成。成間
 有洫也。四甸為縣。四縣為都。方四十里。四都方八十里。出田稅。四
 旁加十里。不出稅。令治澮。故匠人云。方百里為一同。同間有澮也。
 井田之法。備於一同。而此止於都者。采地三等。食皆四之一。大都
 百里。實凡四都。小都五十里。實凡四縣。家邑二十五里。實凡四甸。
 皆入其一於王也。鄭註如此。不識旁加之說。是否。曰。如此。方得與
 匠人數相合。然亦不見憑據處。今且大槩依他如此說耳。葉氏曰。
 經牧一也。小司徒言井邑。遂人言溝洫。非鄉遂異制也。井邑定田
 畝多少。以出稅。故言四井。四邑之屬。溝洫定水道大小。以興利。故
 言十夫。百夫之屬。鄉言井邑。則遂之田賦如之。遂言溝洫。則鄉之
 水利亦如之。互文以見義也。愚按。以旁加合於匠人。朱子亦未之
 許。林葉諸說。畧足破之矣。然其病總在不深味其全義之離合。而
 徒惑於一字之同異。故有是舛也。夫遂人與匠人之職。其一言十
 與皆言九夫。似同而攷其出車賦之法。與制井田之法。實異。則小
 司徒與匠人之不可合。而鄭氏強為之合。論遂人與匠人之職。

夫一言九夫似異而攷其制井地之法實同小司徒與匠人之職其皆言九夫似同而攷其出車賦之法與制井地之法實異則小司徒與匠人之不可合而鄭氏強爲之合猶遂人與匠人之不宜分而鄭氏強爲之分也今且歷以其謬分者言之攷司馬法夫三爲屋屋三爲井井方一里井十爲通通十爲成成方十里成十爲終終十爲同同方百里同十爲封封十爲畿畿方千里此通言王畿之地界也而井制則始於畝百爲夫至成十爲終而備矣畝百爲夫夫三爲屋故遂人云夫間有遂遂上有徑也屋三爲井井九夫而遂人稱十夫包五溝五涂而言舉成數也故又云十夫有溝溝上有畛也井十爲通十井凡百夫故又云百夫有洫洫上有涂也通十爲成凡百井千夫故又云千夫有澮澮上有道也成十爲終凡千井萬夫故又云萬夫有川川上有路也井制至於終而五溝五涂皆備矣自此至於畿其井地溝塗之制皆如之故又總云以達於畿也而鄭註不審匠人成間有洫同間有澮爲槩舉之詞而謂匠人乃萬夫有洫九萬夫有澮是至百里猶有澮無川而與遂人五溝五涂之制備於成十爲終者乃大異也則豈所云以達於畿者乎一謬也據其說謂遂人之十夫有溝鄉遂之制而匠人之九夫爲井都鄙之制也夫鄉遂與都鄙第有公田無公田爲異而井制則一矣溝洫之屬凡以備旱潦也朱子答子約謂鄉遂與都鄙其制只是一般夾澹鄭氏薛氏馬氏陳氏浚儀王氏皆言之

矣乃以遂人之百夫有洫千夫有澮而率謂匠人乃萬夫有洫九萬夫有澮則又豈鄉遂與都鄙其天時地利亦有異乎尤一謬也且三等公邑介於三等采地尤非鄉遂比若為二法則其後有以公邑封賜如封鄭邑秦賜溫原之屬者將遂盡改經界而與之乎抑否乎尤一謬也就令無封賜而三等井田中遞間以三等溝洫豈成經界乎尤一謬也因謬分遂致謬合謂此小司徒與匠人皆言九夫為井也然九夫為井以下其甸都之數與匠人成同之數全不合遂率謂甸都之四旁諸夫令不出稅而治洫若澮故有減於成同之數也抑思一甸之六十四井視一成之百井既闕其數十之三有奇矣而大都之四千零九十五井視一同之萬井且幾闕其數十之九也是尚可牽以合之乎尤一謬也夫匠人為溝洫制必經久後則修治之耳以六十四井之田而歲免其四旁三十六井之田以治洫固已異矣况積至大都以四千九十六井之田而歲免其五千九百零四井之田以治其洫若澮此豈理之所可通乎尤一謬也按五溝廣以丈尺計五涂亦如之遂徑溝畛其地才居一井中百分之一即十井之洫涂百井之澮道千井之川路其地似廣而散之各井要亦無多不過每十夫包以一夫而足矣以司馬法及李悝之教推之所謂去地三之一者乃通謂山林川澤及城邑塗巷之屬也若一洫一澮遞去地三之一而又以山澤城邑之屬去其一其為耕地也有幾而况耕地之不易一易再易

也... 終司馬法... 終長百里廣十里... 以方言之則長廣三十一里有奇

又有井二井三井之地而為一井者哉。尤一謬也。且井制備於一終。司馬法一終長百里廣十里。以方言言之。則長廣三十一里有奇也。乃謂制備於一同之百里。則滕地方五十里。而孟子何以勸行井田。即截長補短為之。而澮川制且不備。亦何以正經界乎。尤一謬也。然則註謬至是。當尋其義而不當殉其形。亦明矣。今因葉氏之說。綜攷地官之屬。大司徒之五家為比。遂人之五家為鄰。皆以五起數者。此言鄉若遂邑居之制也。小司徒之五人為伍。以五起數者。此則言其軍伍之制也。其四丘為甸。以四起數者。此通言鄉遂達於都鄙田賦之制也。遂人之十夫有溝。舉十之成數。以起數。匠人之九夫為井。舉九之本數。以起數者。此通言鄉遂達於都鄙井田之制。而一詳言其近。一約言其廣也。各義之著如此。即欲率為分合。殆不得矣。蓋井邑丘甸縣都。用其名以知其數。猶今稱都。皆里甲之屬。不得臆為采邑之井制。且本職經土地而井牧其田野之屬。與遂師經牧其田野一條。義正相配。而縣師總掌郊里甸。稍都鄙邦國。凡公邑之域。皆以是丘甸之法。徵其軍賦。又安得專臆為采邑之井制。而盡失聖經之本義哉。餘詳遂人匠人稍人大司馬。乃分地域而辨其守。施其職而平其政。此又通言施職辨守各職之屬也。地域通謂國中及四郊都鄙之域。守職猶言地守地職。政猶言地貢。凡此皆大司徒總制之。而小司徒專理之也。凡小祭祀奉牛

牲羞其肆。小賓客。令野修道委積。此以下並與大司徒同而大小異也。大軍旅帥其

衆庶。小軍旅巡役。治其政令。大喪帥邦役。治其政教。巡當作田。文誤也。大司徒

大軍旅田役治其徒庶之政令。此則大者第帥之。治其小者而已。六鄉為邦役。小司徒帥之。若六遂為野役。遂人帥之也。凡建

邦國立其社稷。正其畿疆之封。見大司徒職。此蓋贊之也。凡民訟以地比正之

地訟以圖正之。正平也。謂民俗之紛爭。以地之比隣平之。地土之淆亂。以地之圖籍平之。即小宰八成所謂比居版

圖也。歲終則攷其屬官之治成而誅賞。令羣吏正要會而致事。正歲

則帥其屬而觀教象之法。徇以木鐸曰。不用法者。國有常刑。令羣

吏憲禁令。修法糾職。以待邦治。羣吏即謂屬官之羣吏也。修法防

猶小宰待乃事。大司徒待政令也。及大比。六鄉四郊之吏。平教治。正政事。攷夫屋

及其衆寡。六畜兵器。以待政令。吏謂比長鄰長以上。教治如飲射

讀法之類。政事如師田行役之類。

夫屋註謂司馬法夫三爲屋也。餘見天官小宰及大司徒。○莊渠
魏氏曰：教治之優劣，政事之得失，九等之民有勤惰，五畝之宅有
修廢，百畝之田有荒熟，及戶口有衆寡，六畜有登耗，器械有備乏，
皆閱計爲比要。國家有事則用之也。平仲王氏曰：按司徒掌教典
以擾民而教，未有不先養者。食哉惟時，爲咨牧首務。大司徒之職
教養均，小司徒佐之尤詳於養。王道彰明較著也。吳氏之徒以稽
國中及四郊都鄙之夫家九比之數，皆
小司空文而謂此職當有關文，非也。

鄉師之職，各掌其所治鄉之教而聽其治。

所治之治，平聲。○此序鄉師下大夫四人之職。

而先約舉之也。凡鄉官皆言教治與政令，而本職多言政令，不詳
教治者，鄉大夫以下教而治之，鄉師審聽之而已。鄉有六而鄉師
四人各掌之者，舊謂
每二人合掌三鄉也。以國比之法，以時稽其夫家衆寡，辨其老幼

貴賤廢疾，馬牛之物，辨其可任者，與其施舍者，掌其戒令，糾禁聽

其獄訟。

國比之法，卽九比之法，頒於六鄉者，義見小司徒。此又辨夫家馬牛之物以詳之也。

大役則帥民徒

而至，治其政令。旣役則受州里之役要，以攷司空之辟，以逆其役

事治平聲辟音璧○大役謂若築城郭作隄防之類帥而至者受

也司空主役故將本數攷其凡邦事令作秩叙凡邦事謂凡營作

也令者魏氏謂令鄉吏也秩廩大祭祀羞牛牲其茅菹菹音租○

秩也叙功叙也詳見天官宮伯大軍旅會同正治其徒役與其輦輦戮

其犯命者大喪用役則帥其民而至遂治之及葬執纛以與匠師

御匱而治役及窆執斧以涖匠師輦音菊纛桃報反註作翽音桃

其所出及所任也駕馬曰輦人挽曰輦輦註作翽者羽葆幢謂之

亦助其用也冢人執斧以涖是也一云示威也匠師司空官名猶

後各一碑皆重輓輻繫絳兩畔各一碑皆單輓輻繫絳以千人

四時之田前期出田法於州里簡其鼓鐸旗物兵器修其卒伍及

其以言役之大於致與庶而陳之以旌其教雖邑而治其政令

四時之田前期出田法於州里簡其鼓鐸旗物兵器修其卒伍及

期以司徒之大旗致衆庶而陳之以旗物辨鄉邑而治其政令刑

禁巡其前後之屯而戮其犯命者斷其爭禽之訟四時之田大司馬春蒐夏苗秋

獮冬狩也出出示也簡選也兵以鼓進以金退以旗物指揮以兵器擊刺故選之也修治也稱卒伍約舉之也致以大旗謂熊虎之

旗辨以旗物則各從其旗旗之類辨之也屯之言聚前後其部也凡四時之徵令有常者以木鐸

徇於市朝朝音潮○鄉官屬民讀法及田役之類常徵也令修封疆戒容止之類常令也徇市以令民庶徇朝以令官府

以歲時巡國及野而賙萬民之羸阨以王命施惠羸古艱字○巡國及野通鄉遂

而言也司救歲時有天患民病以節巡國中郊野而以王命施惠遣人掌鄉里之委積以恤民之羸阨二職益相表裏矣鄉師兼掌

遂者以鄉統遂且委積居其間也○疏曰凡言歲時皆是四時惟此歲時巡國及野註謂隨其事之時者以職賙萬民之羸阨故也

歲終則攷六鄉之治以詔廢置正歲稽其鄉器比其吉凶二服閭

其祭器族其喪器黨其射器州其賓器鄉其吉凶禮樂之器若國

大比則攷教察辭稽器展事以詔誅賞詔者告冢宰若王也鄉器即下文各服器也註曰吉

服祭之服凶服弔之服祭器簠簋籩豆之屬喪器夷槃素俎楛豆

之屬此數者比長閭胥旅師主集為之以其為民所相供也射器

弓矢福中之屬賓器尊俎之屬此二者黨正州長主集為之以其

為州長之習射鄉大夫之賓賢供也吉凶禮樂統上文而言鄉大

夫主集為之以其下或有故不供也展之言省

攷其從違察其誠偽稽其良楛省其修廢也

鄉老之職此序鄉老二鄉則公一人之職而今闕也或疑周禮立六官不載三公之職殆未可謂之闕然官名鄉老而列

於序官則職宜序矣鄉大夫職稱鄉老及鄉大夫之

屬禮賓賢能其職互見而本職不及也蓋闕文與

鄉大夫之職各掌其鄉之政教禁令此序鄉大夫每鄉卿一人之職而先總舉之也政與教解

並見下禁令正月之吉受教法於司徒退而頒之於其鄉吏使各

通二者而言吏謂其屬州長以下德行即

以教其所治以攷其德行察其道藝教法謂十二教以下之法鄉

六德六行道藝即六藝也此言教也○鄧氏曰德與行並言欲內

外兼舉道與藝並言欲精粗一貫也教化為賓興本故先攷之察

布教法縣而使觀因頒而使教者明皆正月之吉無疑也而舊以

之

之

之

之

六德六行道藝即六藝也此言教也○鄧氏曰德與行並言欲內
之愚按鄉大夫受教法以頒其屬者為正月之吉則大司徒之和
布教法縣而使觀因頒而使教者明皆正月之吉無疑也而舊以
正月和布為建子之月乃縣教象正歲觀象法為建寅之月可乎
觀象亦建子之月但月內觀之而非必月吉觀之故稱正歲而不
稱正月
之吉耳以歲時登其夫家之眾寡辨其可任者國中自七尺以及

六十野自六尺以及六十有五皆征之其舍者國中貴者賢者能

者服公事者老者疾者皆舍以歲時入其書

小司徒頒法兼畜輦此不言者省文也國

中謂六鄉之屬野謂六遂之屬七尺謂年二十六尺謂年十五國中晚征早舍以地近而役多野早征晚舍以力遠而役少鄉大夫掌鄉而兼及野者因言之耳緣貴賢能勞之屬國中為多故又表以國中也書必歲時入者凡貴賤至老疾數莫定也此言政也○黃氏曰國中橫渠謂郊門以內通為國孟子云臣聞郊關之內是也政令皆自鄉出故鄉官多兼野法言之三年則大

比攷其德行道藝而興賢者能者鄉老及鄉大夫帥其吏與其眾

寡以禮禮賓之厥明鄉老及鄉大夫羣吏獻賢能之書於王王再

拜受之登於天府內史貳之退而以鄉射之禮五物詢衆庶一曰

和二曰容三曰主皮四曰和容五曰興舞此謂使民興賢出使長

之使民興能八使治之

長上聲○興賢能猶所謂舉賢良茂才言興者合衆寵異之也衆寡謂來觀禮者無

定數之詞禮賓之者以鄉飲之禮寵為賓也天府受寶藏之府內

史掌策命之官書其貳者將以詔王爵祿也退猶歸也物猶事也

詢謀也既獻於王即合民於鄉射詢以五事而儲材以待舉也此

謂以下總承上文德足長民使升為朝官才是治事使居為鄉吏

也此又申言教也○朱子語類問周禮德行道藝道字當如何解

曰舊嘗思之未甚曉看來道字只是曉得那道理而已大而天地

萬物之理以至古今治亂興亡之事變聖賢之典策凡一事一物

之理皆曉得所以然謂之道且如禮樂射御書數禮樂之文却是

祝史所掌至其理如所謂天高地下萬物散殊而禮制行流而不

息合同而化而樂興焉須是知道者方知得德是有德行是有行

藝是有藝道是知得那德行藝之理註謂德行是賢道藝是能蓋

曉得許多事物之理所以屬能也浚儀王氏曰儀禮鄉飲酒禮主

人就先生而謀賓介主人謂鄉大夫也先生鄉中致仕者賓介處

士之賢者古者致仕大夫名曰父師士名曰少師常知鄉人之賢

為衆賓而與之飲以興之欲民之見化知節賢尊長也葉氏曰周

者是以卿大夫貢士於王就而謀之賢者爲賓其次爲介又其次爲衆賓而與之飲以興之欲民之見化知尚賢尊長也葉氏曰周人重農而實不以農待農六鄉六遂皆農也鄉大夫大比賓興遂大夫大比興甿居則聯夫家之數出則預閭族之書故民數穀數必拜受而藏於天府受賢能之書亦如之井田之行不惟兵農不分士農亦不分此爲良法也丘氏曰周家作成人材之法何詳且慎也五家爲比比有長始爲之勸和親禁竒袤猶未有可書也比之閭師乃書其敬敏任恤然六行中可書者二而已四閭之族師乃書其孝弟睦婣六行中可書者又凡四至五族之黨正乃全書其德行道藝矣然猶未攷之也五黨之州長從而攷之猶未賓興之也五州之鄉大夫始賓興之至其明日則進書天府而內史又貳之矣自是又論其秀升於司徒曰選士司徒又論其秀而升之學曰俊士皆造之而免其征徭猶未也大樂正又論造士之秀者升諸司馬曰進士司馬又辨論官材論其賢者以告於王而定其論論定然後官之任官然後爵之位定然後祿之其詳慎如此凡以官爵皆天位天祿不敢輕以授人也註曰和載四德容包六行也主皮和容興舞則六藝之射與禮樂與當射之時民必觀焉因詢之孔子射於矍相之圃觀者如堵墻使子路誓射及公罔之裘序黜揚觶而語是也愚按註說射之五物甚大但此在興賢能之後方思合民儲材恐未合遽繩以備德耳攷馬融論語射不主

皮註云射有五善一曰和志二曰和容三曰主皮四曰和頌五曰興舞蓋專以射淺言之也首和即和志言其平心志也次容即和容言其正威儀也三主皮言其審正鵠也四和容即和頌古頌容通言其比音節也五興舞言其中舞蹈也易氏謂五物為德之發見乎射者意亦如此其說似為得之

歲終則令六鄉之吏皆會政致事正歲令羣吏

攷法於司徒以退各憲之於其所治

政事必會而致之分言者互文也法即教法也鄉大夫於

正月之吉受於司徒此頒之使攷其法是亦攷法於司徒也此兼申政與教也

國大詢於眾庶則各帥其

鄉之眾寡而致於朝國有大故則令民各守其閭以待政令以旌

節輔令則達之

朝音潮○朝謂外朝也小司寇掌外朝之政以致萬民而詢焉故於此致之也令謂徵令文書也惟

以道路之節傳之乃達即大司徒無節者不得行也此又申言政也

州長各掌其州之教治政令之法

此序州長每州中大夫一人之職而總舉之也教言治政言令

互文也

正月之吉各屬其州之民而讀法以攷其德行道藝而勸之

以糾其過惡而戒之若以歲時祭祀州社則屬其民而讀法亦如

五文正月之吉各屬其州之良誦讀法以教其德行道藝而勸之

以糾其過惡而戒之若以歲時祭祀州社則屬其民而讀法亦如

之春秋以禮會民而射於州序屬音燭凡屬民之屬放此○屬謂合聚讀謂講論法謂教法戒以威

罰勸以賓興社即司徒所立之社歲時謂春祈秋報如者如其勸

戒也序學名會亦聚也射者習藝且觀德也此皆言教也○陳君

舉曰春三州長讀法則五黨之民咸在州而黨正亦復讀之四孟

黨正讀法則五族之民咸在黨而族師復月讀之一日之間既於

州又於黨又於族不知當時何以分別耶王與之曰春正州長讀

於州次而黨正想除春正就讀於此其三孟則讀於黨又次而族

師想除四孟就讀於此凡州之大祭祀大喪皆蒞其事若國作民

其餘八月則讀於族也

而師田行役之事則帥而致之掌其戒令與其賞罰州之大祭祀如社稷之祭

或州境之山州古蹟也大喪謂鄉老鄉大夫之喪蒞歲終則會其

臨也致者致於鄉師而因以致司徒也此言政也

州之政令正歲則讀教法如初三年大比則大攷州里以贊鄉大

夫廢興正月之吉讀法正歲又讀者歲始申嚴之也繼歲終而言不數正月之吉而數正歲者凡歲終與正歲多連文言正

司禮 卷二 三 辨墨堂

夫賓賢能而飲二則鄉大夫詢民習射而飲三則州長習射而飲四則黨正蜡祭而飲總皆謂之鄉飲酒鄉則三年始一飲鄉大夫為主人州則一年春秋再飲州長為主人黨則一年歲十二月始一飲黨正為主人朱子語類問黨正一命齒於鄉里再命齒於父族三命不齒據如此雖說鄉黨莫如齒到得爵尊後又不復序何也曰古人貴貴長長並行而不悖他雖說不序亦不相壓自別設一位如今之掛位然

凡其黨之祭祀喪紀昏冠飲酒教其禮事掌其戒禁凡作民而師田行役則以其法治其政事冠去聲○此以下皆兼官教與政也法謂什伍聯比

之法政事猶州長戒令賞罰之意蓋州長統帥之而黨正先閱治之也歲終則會其黨政帥其吏而

致事正歲屬民讀法而書其德行道藝以歲時涖校比及大比亦

如之行比並去聲○其吏謂族師也上言四時之孟月則正歲在其中矣又言之者猶言州長正歲讀法之意也上言糾戒此

則言書其德行道藝者糾戒四孟月所同書乃春正月所獨也涖亦臨也族師以邦比之法校夫家而此臨校之也

族師各掌其族之戒令政事此序族師每族上士一人之職而總舉之也言政事不言教法者戒令中

亦有教也。月吉則屬民而讀邦法書其孝弟睦姻有學者。春秋祭酺亦

如之。酺音步。○月吉謂每月之吉。有學謂六藝也。不備書德行道藝明孝弟以下為切也。祭酺謂因祭而合眾飲酒也。此言教也。○疏曰按州長春秋習射黨正十月農功畢皆有飲酒之禮。官

物為之。今族卑故不得官物為禮也。禮器周旅酬六尸。曾子云周禮其猶醪與。鄭註合錢飲酒為醪。旅酬相酌似之。明堂禮乃命國醪是也。蓋以不得官酒故須合錢耳。王氏曰古禮民不得羣飲故

漢文賜民大酺五日謂之特典。此春秋祭酺蓋社祭畢民得相飲因以書其行也。以邦比之法帥四閭之

吏以時屬民而按登其族之夫家眾寡辨其貴賤老幼廢疾可任

者及其六畜車輦五家為比十家為聯五人為伍十人為聯四閭

為族八閭為聯使之相保相受刑罰慶賞相及相共以受邦職以

役國事以相葬埋。比去聲。○吏即謂閭胥也。聯合也。鄉法止五家為比而已。二比為聯者因軍法二伍為聯而推

之二族為聯猶二比為聯之意也。居則相保以守來則相受以容刑罰則相及以懲慶賞則相共以勸羣居樂業以受邦職趨事勸

也。○明齊王氏曰邦比之法閭胥而下由族師而定。黨正而止。其據族師而放於此。詳言比之法。閭氏曰古比之法。首無字。則止而止。其據

功以役國事通力均財以相葬埋此皆言政而保受之屬亦教之也○明齋王氏曰邦比之法閭胥而下由族師而定黨正而上據族師而行故於此詳言比法柯氏曰治民之道無序則禮不行不和則樂不興先王以禮樂治天下既等之以立序又合之以導和故師田行役之時行伍以定旗物以整號令以行而其間同力合作令不煩而事畢舉者以聯素定故也若作民而師

田行役則合其卒伍簡其兵器以鼓鐸旗物帥而至掌其治令戒

禁刑罰

卒伍欲聚故合之兵器欲精故簡之鼓鐸旗物見鼓人及夏官大司馬益用以帥之也此言政也○按師田行役凡

鄉遂吏皆有責然帥且治者鄉則惟百家之族師二千五百家之州長以及於小司徒遂則惟百家之鄩長二千五百家之縣正以及於遂人而其間五百家之黨正鄩師萬二千五百家之鄉師遂師僅治而不帥至其鄉遂大夫與二十五家之閭胥里宰五家之比長隣長又惟掌平時之教法而不與其事則何也蓋自官史言有行扞必有居守而自民徒言不互為統則散必遁為致則紛故惟族師鄩長及其州長縣正帥而至而餘第治之或并治也帥治始於族鄩者以百人之卒於是成也歲終則會政

致事見前

閭師各掌其閭之徵令

此序閭胥每閭中士一人之職而統舉之也掌徵令謂主行閭師徵賦之政令猶里

宰待有司之政徵斂其財賦也不言教治者以徵令爲重若讀法則因聚衆以行之而已

以歲時各數其閭之

衆寡辨其施舍

數上聲下如字○此言政也以上職帥四閭之吏者推之不言六畜車輦亦省文

凡春秋

之祭祀役政喪紀之數聚衆庶既比則讀法書其敬敏任恤者凡

事掌其比釁撻罰之事

釁音觥○祭祀謂州社黨禋族祭之屬役政謂田役及州射黨飲之屬喪紀謂各喪

紀及族相葬埋之屬數黃氏謂其事之有數者是也比撻也德行先以敬敏者敬則不懈敏則有功也六行不備書明任恤爲尤切矣釁兇爵也謂罰之以酒也撻則扑之而已無有聚衆而不教無有善而不錄無有過而不懲此皆言教也○浚儀王氏曰學記家有塾黨有庠術有序國有學周禮二十五家爲閭同其一巷巷首有門門邊有塾書傳云古者七十而致仕歸其鄉里大夫爲父師士爲小師新穀已入餘子皆入學距冬至四十五日始出學平明上老坐於右塾庶老坐於左塾餘子畢出然後皆歸夕亦如之此所謂家有塾也陳氏禮書曰閭胥屬民無常時族師屬以月吉與春秋祭黨正屬以四孟之月吉與春秋祭州長屬以正月之吉與

春秋祭然後鄉大夫三年大比之以甲者其職煩尊者其事簡也由黨正而下有所讀有所書州長則有所讀無所書而有所攷鄉大夫則攷而興之無所讀敬敏任恤易知者也故閭師書之孝弟睦姻有學難知者也故族師書之德行則非特孝弟之屬也道藝則非特有學也故黨正書之書止於黨正攷在州長與在鄉大夫卑者其責輕尊者其任重也凡此教之有其術養之有其漸而其升在學也一年視離經辨志三年視敬業樂羣五年視博習親師七年視論學取友謂之小成九年知類通達彊立而不反謂之大成此又中年攷授之法也大胥掌學士之版春合舞秋合聲頒次其所學而辨異之諸子掌國子之倅春合諸樂秋合諸射攷其藝而進退之此又比年攷授之法也學之攷授如此鄉之攷察又如彼掌非一人積非一日此人人莫不奮勵以趨上之所造者也

比長各掌其比之治五家相受相和親有皐奇裘則相及

比去聲皐古罪

字奇音雞裘斜同○此序比長五家下士一人之職也受者有故相寄托也奇裘猶惡也及猶今言連坐也相受則不相排擯相和親則不相乖爭凡以樂善也相及則不相容隱乃以懲惡也不言政教者閭胥以上主之此遵治之而已徙於國中及郊則從而受之若徙於他則爲之旌節而行之若無授無節則唯

園土內之

內納同。○園土，獄城也。內置也。自郊徙於國，自國徙於郊，皆遣人授送者，近故也。或徙於他方，則送以旌節者，

遠故也。若無二者，則非奸宄，即盜賊矣。故置園土，加詰責焉。皆樂善懲惡之意也。○梁氏曰：比長職至卑也。而鄉法必始此。相受相和親而善俗興，有罪奇衰相及而邪道息。無授無節，必治而奸徒無所藏也。業以安，生以遂，非聖人慮周而處當。曷致是哉？葉氏曰：先王使民各安其土，而有相親相近之意，是以司徒令民五家為比，隣各相保，受孟子云：鄉田同井，出入相友，守望相助，疾病相扶持，其即比長之相受以下，而鄰長之相糾以下，與亦以見成周時井牧鄉隣，無非安土敦仁之民也。然比長隣長，又有若徙於他則從而授之之屬，胡為也？蓋司空度地居民，雖地邑民居必三相得而生，耗不齊，必有不便其居者，不從其徙，將何所容？漢人議徙寬地者，聽唐人自狹鄉徙寬鄉者，亦聽。皆此意也。平仲王氏曰：秦法令民什伍，而相收司連坐，及舍人無驗者，罪之。論者謂其慘刻少恩。今比長奇衰相及，且無節者，納之園土，不類是耶？蓋王霸所異者，此心耳。一弧矢，蹠以殺人，堯舜以生人，明道謂必有關雎麟趾之意，然後可行。周官之法，信夫。莊渠魏氏曰：天下之治，必從其抵故，民制起於比閭族黨，兵制起於伍兩卒旅，學校貢舉之制，其抵於鄉舉里選，亦如之。苟治無根柢，而求太平，是累層臺而弗為基也。

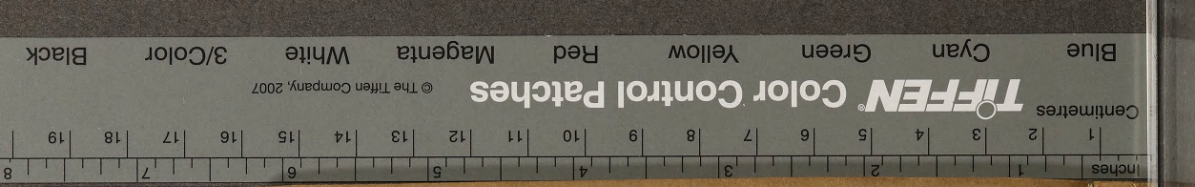
於鄉舉里選亦如之苟治無根祇
而求太平是累層臺而弗爲基也



浙江圖書館



浙江圖書館



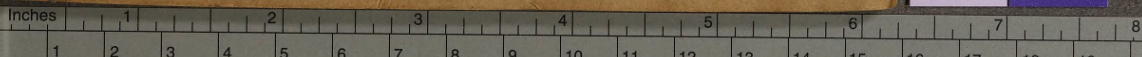
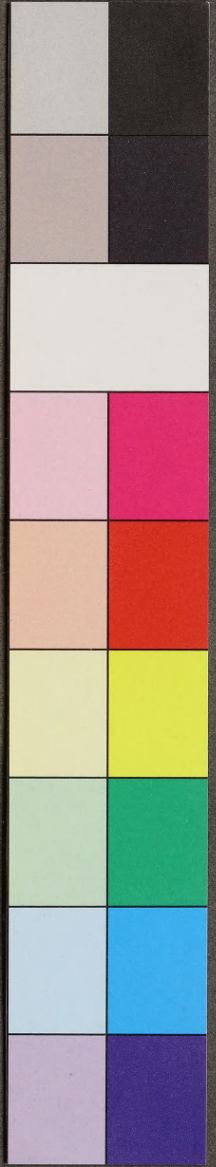
浙江圖書館



094.138
8030



浙江圖書館



Centimetres **TIFFEN** Color Control Patches © The Tiffen Company, 2007

Blue	Cyan	Green	Yellow	Red	Magenta	White	3/Color	Black
------	------	-------	--------	-----	---------	-------	---------	-------