



上海圖書館藏
卷八 論語 子路





蘇氏易解序

余少為諸生時分經課業獨守

毛氏詩稍長而習為古文詞則
抵掌談左氏司馬氏旁及子史
百家未遑經術比官留都為領
頗簡遂得以其餘日討六籍而
總統之數自周易而下既受程

朱傳義而卒業幸獲窺其一班
後得蘇長公易解於武林卓爾
康氏乍讀之若望海若茫無際
涯再讀之稍小有偏脊三四讀
不自知其沉而濡首矣易自義
皇肇畫周孔搗辭而後世言易
者無慮百家其言多轂其書允

棟逮乎程朱傳義行而諸家之
說始絀睹日月而知衆星之茂
渙不虛也蘓氏易解於二家傳
義合者不能什二三顧其言從
橫爲恣奧渺汪洋創爲千古以
前未經剖判之論垂爲千古以
後不可磨滅之見要以借易之

者而發攄胸中自有之奇其意
而欲達即不難紆迴曲折以伸
其說然於易之旨卒無悖而於
傳義異而不害其為同也夫馬
不必駢驥要之善走劍不必干
邪要之斷割子有之天下殊塗
而同吻百慮而一致不其然哉

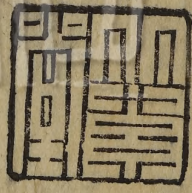
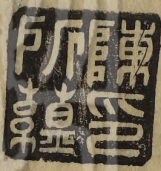
蘊公之為是書也禘祀三聖則
周孔間孫肩隨二家則程朱難
弟舊藏中秘未授厥剝豈非曠
然缺典乎因去同舍郎黃君繼
周輦商畧是正爰命梓人布筵
俾讀易者有所參考不為孃孃
姝孃學一先生之言陞然先儒

有言周孔孤行而易道晦蓋言
 言立而象隱也况又周孔之駢
 拇枝指乎哉縣解之士曰整手而
 足存則乃畫前之易在是又奚
 言矣

皇明萬曆甲午季秋吉旦

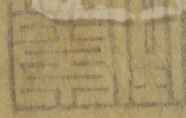
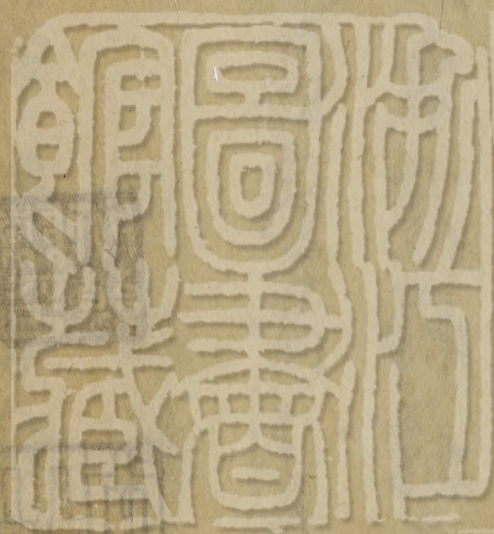
賜進士出身南京吏部文選清吏

司郎中穎川陳所蘊子有甫撰



蘇氏易羊序

口



臨字子世三家兒獨以世如故

蘇氏易解卷第一

眉山蘇曰軾著

南京吏部刊

☰☰ 乾上

乾元亨利貞

初九潛龍勿用

乾之所以取於龍者以其能飛能潛也飛者其正也不得其正而能潛非天下之至

健其孰能之

九二見龍在田利見大人

飛者龍之正行也天者龍之正處也見龍
在田明其可安而非正也

九三君子終日乾乾夕惕若厲无咎

九三非龍德歟曰否進乎龍矣此上下之
際禍福之交成敗之決也徒曰龍者不足
以盡之故曰君子夫初之所以能潛二之

所以能見四之所以能躍五之所以能飛
皆有待於三焉甚矣三之難處也使三不
能處此則乾喪其所以爲乾矣天下莫大
之福不測之禍皆萃於我而求決焉其濟
不濟間不容髮是以終日乾乾至於夕而
猶惕然雖危而无咎也

九四或躍在淵无咎

下之上上之下其爲重剛而不中上不在

天下不在田者均也而至於九四獨躍而
不惕者何哉曰九四既進而不可復反者
也退則入於禍故教之躍其所以異於五
者猶有疑而已三與四皆禍福雜故有以
處之然後无咎

九五飛龍在天利見大人

今之飛者昔之潛者也而誰非大人歟曰
見大人者皆將有求也惟其處安居正而

後可以求得九二者龍之安九五者龍之
正也

上九亢龍有悔

夫處此者豈无无悔之道哉故言有者皆
非必然者也

用九見群龍无首吉

見羣龍明六爻皆然也蔡墨曰其姤曰潜
龍勿用其同人曰見龍在田其大有曰飛

龍在天其夬曰元龍有悔其坤曰見羣龍
无首吉古之論卦者以定論爻者以變姤
者初九之變也同人者九二之變也大有
者九五之變也夬者上九之變也各指其
一而坤則六爻皆變吾是以知用九之通
六爻也用六亦然

彖曰大哉乾元萬物資始乃統天

此論元也元之爲德不可見也其可見者

萬物資始而已天之德不可勝言也惟是
爲能統之此所以爲元也

雲行雨施品物流行

此所以爲亨也

大明終始六位時成

此所以爲利也生而成之乾之終始也成

物之謂利也

時乘六龍以御天

飛潛見躍各適其時以用我剛健之德也
乾道變化各正性命

此所以爲貞也

保合大和乃利貞

通言之也正直也方其變化各之於情无
所不至反而循之各直其性以至於命此
所以爲貞也世之論性命者多矣因是請
武言其粗曰古之言性者如告瞽者以其

所不識也瞽者未嘗有見也欲告之以是
物患其不識也則又以一物狀之夫以一
物狀之則又一物也非是物矣彼惟无見
故告之以一物而不識又可以多物眩之
乎古之君子患性之難見也故以可見者
言性夫以可見者言性皆性之似也君子
日脩其善以消其不善不善者日消有不
可得而消者焉小人日脩其不善以消其

善善者曰消亦有不可得而消者焉夫不可得而消者堯舜不能加焉桀紂不能亡焉是豈非性也哉君子之至於是用是爲道則去聖不遠矣雖然有至是者有用是者則其爲道常二猶器之於手不如手之自用莫知其所以然而然也性至於是則謂之命命令也君之令曰命天之令曰命性之至者亦曰命性之至者非命也無以

名之而寄之命也死生禍福莫非命者雖
有聖智莫知其所以然而然君子之道至
於一而不二如手之自用則亦莫知其所
以然而然矣此所以寄之命也情者性之
動也泝而上至於命沿而下至於情无非
性者性之與情非有善惡之別也方其散
而有爲則謂之情耳命之與性非有天人
之辨也至其一而无我則謂之命耳其於

易也卦以言其性爻以言其情情以爲利
性以爲貞其言也互見之故人莫之明也
易曰大哉乾乎剛健中正純粹精也夫剛
健中正純粹而精者此乾之大全也卦也
及其散而有爲分裂四出而各有得焉則
爻也故曰六爻發揮旁通情也以爻爲情
則卦之爲性也明矣乾道變化各正性命
保合大和乃利貞以各正性命爲貞則情

之爲利也亦明矣又曰利貞者性情也言
其變而之乎情反而直其性也

首出庶物萬國咸寧

至於此則无爲而物自安矣

象曰天行健君子以自強不息

夫天豈以剛故能健哉以不息故健也流
水不腐用器不蠹故君子莊敬日強安肆
日媮強則日長媮則日消

潛龍勿用陽在下也見龍在田德施普也終日乾乾反復道也

王弼曰居上不驕在下不憂反復皆道也或躍在淵進无咎也飛龍在天大人造也亢龍有悔盈不可久也用九天德不可爲首也文言曰元者善之長也亨者嘉之會也

陰陽和而物生曰嘉

利者義之和也貞者事之幹也君子體仁足

以長人嘉會足以合禮利物足以和義貞固
足以幹事君子行此四德者故曰乾元亨利
貞

禮非亨則偏滯而不合義非利則慘冽而
不和

初九曰潛龍勿用何謂也子曰龍德而隱者
也不易乎世

不王弼曰不爲世所易

不成乎名遯世无悶不見是而无悶樂則行之憂則違之確乎其不可拔潜龍也九二曰見龍在田利見大人何謂也子曰龍德而中正者也庸言之信庸行之謹閑邪存其誠善世而不伐德博而化易曰見龍在田利見大人君德也

堯舜之所不能加桀紂之所不能亡是謂誠凡可以閑而去者无非邪也邪者盡去

則其不可去者自存矣是謂閑邪存其誠
不然言行之信謹蓋未足以化也

九三曰君子終日乾乾夕惕若厲无咎何謂
也子曰君子進德修業忠信所以進德也脩
辭立其誠所以居業也

脩辭者行之必可言也修辭而不立誠雖
有業不居矣

知至至之可與幾也知終終之可與存義也

至之爲言往也終之爲言止也乾之進退
之決在三故可往而往其幾可止而止其
義

是故居上位而不驕在下位而不憂故乾乾
因其時而惕雖危无咎矣

九四曰或躍在淵无咎何謂也子曰上下无
常非爲邪也進退无恒非離羣也君子進德
修業欲及時也故无咎

九五曰飛龍在天利見大人何謂也子曰同聲相應同氣相求水流濕火就燥雲從龍風從虎聖人作而萬物覩

燥濕不與水火期而水火卽之龍虎非有求於風雲而風雲應之聖人非有意於物而物莫不欲見之

本乎天者親上本乎地者親下則各從其類也

明龍之在天也

上九曰亢龍有悔何謂也子曰貴而无位高而无民

王弼曰下无陰也

賢人在下位而无輔

夫賢人者下之而後爲用

是以動而有悔也

潜龍勿用下也見龍在田時舍也

時之所舍故得安於田
終日乾乾行事也或躍在淵自試也飛龍在
天上治也亢龍有悔窮之災也乾元用九天
下治也

王弼曰夫能全用剛直放遠善柔非天下
至治未之能也

潛龍勿用陽氣潛藏見龍在田天下文明
以言行化物故曰文明

終日乾乾與時偕行或躍在淵乾道乃革飛
龍在天乃位乎天德亢龍有悔與時偕極乾
元用九乃見天則

天以无首爲則

乾元者始而亨者也利貞者性情也乾始能
以美利利天下不言所利大矣哉大哉乾乎
剛健中正純粹精也六爻發揮旁通情也時
乘六龍以御天也雲行雨施天下平也君子

以成德爲行日可見之行也

君子度可成則行未嘗无得也故其行也

日有所見日可見之行也

潜之爲言也隱而未見行而未成是以君子

弗用也君子學以聚之問以辨之寬以居之

仁以行之易曰見龍在田利見大人君德也

九三重剛而不中上不在天下不在田故乾

乾因其時而惕雖危无咎矣九四重剛而不

中上不在天下不在田中不在人故或之或之者疑之也故无咎

或者未必然之辭也其躍也未可必故以或言之非以或爲惑也

夫大人者與天地合其德與日月合其明與四時合其序與鬼神合其吉凶先天而天弗違後天而奉天時天且弗違而况於人乎况於鬼神乎亢之爲言也知進而不知退知存

而不知亡知得而不知喪其唯聖人乎知進
退存亡而不失其正者其唯聖人乎

☷☷ 坤下
☷☷ 坤上

坤元亨利牝馬之貞

龍變化而自用者也馬馴服而用於人者
也爲人用而又牝焉順之至也至順而不
貞則陷於邪故利牝馬之貞

君子有攸往先迷後得主利西南得朋東北

喪朋安貞吉

彖曰至哉坤元萬物資生乃順承天坤厚載
物德合无疆含弘光大品物咸亨牝馬地類
行地无疆柔順利貞君子攸行先迷失道後
順得常西南得朋乃與類行東北喪朋乃終
有慶安貞之吉應地无疆

坤之爲道可以爲人用而不可以自用可
以爲和而不可以爲倡故君子利有攸往

往求用也先則迷而失道後則順而得主
此所以爲利也西與南則兌也離也以及
於巽吾朋也東與北則震也坎也以及於
乾與艮非吾朋也兩陰不能相用故必離
類絕朋而求主於東北夫所以離朋而求
主者非爲邪也故曰安貞吉

象曰地勢坤君子以厚德載物

坤未必无君德其所居之勢宜爲臣者也

書曰臣爲上爲德爲下爲民

初六履霜堅冰至象曰履霜堅冰陰始凝也
馴致其道至堅冰也

始於微而終於著者陰陽均也而獨於此
戒之者陰之爲物弱而易入故易以陷人
鄭子產曰水弱民狎而玩之故多死

六二直方大不習无不利象曰六二之動直
以方也不習无不利地道光也

以六居二可謂柔矣夫直方大者何從而
得之曰六二順之至也君子之順豈有他
哉循理无私而已故其動也爲直居中而
推其直爲方旣直且方非大而何夫順生
直直生方方生大君子非有意爲之也循
理无私而三者自生焉故曰不習无不利
夫有所習而利則利止於所習者矣

六三含章可貞或從王事无成有終象曰含

章可貞以時發也或從王事知光大也

三有陽德苟用其陽則非所以爲坤也故
有章而含之坤之患弱而不可以正也有
章則可以爲正矣然以其可正而遂專之
則亦非所以爲坤也故從事而不造事无
成而代有終

六四括囊无咎无譽象曰括囊无咎慎不害
也

夫處上下之交者皆非安地也乾安於上以未至於上爲危故九三有夕惕之憂坤安於下以始至於上爲難故六四有括囊之慎陰之進而至於三猶可貞也至於四則殆矣故自括結以求无咎无譽咎與譽人之所不能免也出乎咎必入乎譽脫乎譽必罹乎咎咎所以致罪而譽所以致疑也甚矣无譽之難也

六五黃裳元吉象曰黃裳元吉文在中也

黃中之色也裳下之飾也黃而非裳則君也裳而非黃則臣爾非賢臣也六五陰之盛而有陽德焉故稱裳以明其臣稱黃以明其德夫文生於相錯若陰陽之專一豈有文哉六五以陰而有陽德故曰文在中也

上六龍戰于野其血玄黃象曰龍戰于野其

道窮也

至於此則非陰之所能安矣陰雖欲不戰而不可得故曰其道窮也

用六利未貞象曰用六未貞以大終也

易以小大言陰陽坤之順進以小也其貞終以大也

文言曰坤至柔而動也剛

夫物非剛者能剛惟柔者能剛耳畜而不

發及其極也發之必決故曰沉潛剛克
至靜而德方

夫物圓則好動故至靜所以爲方也

後得主而有常含萬物而化光坤道其順乎
承天而時行積善之家必有餘慶積不善之
家必有餘殃臣弑其君子弑其父非一朝一
夕之故其所由來者漸矣由辨之不早辨也
易曰履霜堅冰至蓋言順也

惟其順也故能濟其剛如其不順則辨之
久矣

直其正也方其義也君子敬以直內義以方
外敬義立而德不孤直方大不習无不利則
不疑其所行也

小人惟多愧也故居則畏動則疑君子必
自敬也故內直推其直於物故外方直在
其內方在其外隱然如名師良友之在吾

側也是以獨立而不孤夫何疑之有

陰雖有美含之以從王事弗敢成也地道也
妻道也臣道也地道无成而代有終也天地
變化草木蕃天地閉賢人隱易曰括囊无咎
无譽蓋言謹也

方其變化雖草木猶蕃及其閉也雖賢人
亦隱

君子黃中通理正位居體美在其中而暢於

四支發於事業美之至也

黃中之色也通是理然後有是色也君子
之得位如人之有四體爲已用也有手而
不能執有足而不能馳神不宅其體也

陰疑於陽必戰爲其嫌於无陽也故稱龍焉
猶未離其類也故稱血焉夫玄黃者天地之
雜也天玄而地黃

嫌也疑也皆似之謂也陰盛似陽必戰方

其盛也似无陽焉故雖陰而稱龍然猶未
 離其陰陽之類也故稱血以明其雜若陰
 已變而為陽則无復玄黃之雜也

☵☳
 坎上 震下

屯元亨利貞勿用有攸往利建侯

因世之屯而務往以求功功可得矣而爭
 功者滋多天下之亂愈甚故勿用有攸往
 雖然我則不往矣而天下之欲往焉者皆

是也故利建侯天下有侯人各歸安其生
雖有往者夫誰與爲亂

彖曰屯剛柔始交而難生動乎險中大亨貞
雷雨之動滿盈天造草昧宜建侯而不寧

屯有四陰屯之義也其二陰以無應爲屯
其二陰以有應而不得相從爲屯故曰剛
柔始交而難生物之生未有不得雷雨者
然方其作也克滿潰亂使物不知其所從

若將害之霽而後見其功也天之造物也
豈物物而造盖草畧茫昧而已聖人之求
民也豈人人而求之亦付之諸侯而已然
以爲安而易之則不可

象曰雲雷屯君子以經綸

初九磐桓利居貞利建侯象曰雖磐桓志行
正也以貴下賤大得民也

初九以貴下賤有君之德而无其位故盤

桓居貞以待其自至惟其无位故有從者
有不從者夫不從者彼各有所爲貞也初
九不爭以成其貞故利建侯以明不專利
而爭民也民不從吾而從吾所建猶從吾

耳

六二屯如遭如乘馬班如匪寇婚媾女子貞
不字十年乃字象曰六二之難乘剛也十年
乃字反常也

志欲從五而內忌於初故屯遭不進也夫
初九屯之君也非寇也六二之貞於五也
六知有五而已苟異於五者則吾寇矣吾焉
知其德哉是故以初爲寇曰吾非與寇爲
婚媾者也然且不爭而成其貞則初九之
德至矣

六三卽鹿无虞惟入于林中君子幾不如舍
往吝象曰卽鹿无虞以從禽也君子舍之往

吝窮也

勢可以得民從而君之者初九是也因其
有民從而建之使牧其民者九五是也苟
不可得而強求焉非徒不得而已後必有
患六三非陽也而居於陽无其德而有求
民之心將以求上六譬猶无虞而以卽鹿
鹿不可得而徒有入林之勞故曰君子幾
不如舍之幾殆也

六四乘馬班如求婚媾往吉无不利象曰求而往明也

方未知所從也而初來求婚從之吉可知

矣六二

九五屯其膏小貞吉大貞凶象曰屯其膏施未光也

屯无正主惟下之者為得民九五居上而專於應則其澤施於二而已夫大者患不

廣博小者患不貞一故專於應爲二則吉
爲五則凶

上六乘馬班如泣血漣如象曰泣血漣如何
可長也

三非其應而五不足歸也不知五之不足
歸惑於近而不早自附於初九故窮而至
於泣血也

☵☵ 坎下
☲☲ 艮上

蒙亨匪我求童蒙童蒙求我初筮告再三瀆瀆則不告利貞

彖曰蒙山下有險險而止蒙蒙亨以亨行時中也匪我求童蒙童蒙求我志應也初筮告以剛中也再三瀆瀆則不告瀆蒙也蒙以養正聖功也

蒙者有蔽於物而已其中固自有正也蔽雖甚終不能沒其正將戰於內以求自達

因其欲達而一發之迎其正心彼將沛然
而自得焉苟不待其欲達而強發之一發
不達以至於再三雖有得非其正矣故曰
匪我求童蒙童蒙求我彼將內患其蔽卽
我而求達我何爲求之夫患蔽不深則求
達不力求達不力則正心不勝我雖告之
彼无自入焉故初筮告者因其欲達而一
發之也再三瀆瀆則不告者發之不待其

欲達而至於再三也蒙亨以亨行者言其
一通而不復塞也夫能使之一通而不復
塞者豈非時其中之欲達而一發之乎故
曰時中也聖人之於蒙也時其可發而發
之不可則置之所以養其正心而待其自
勝也此聖人之功也

象曰山下出泉蒙君子以果行育德

果行者求發也育德者不發以養正也

初六發蒙利用刑人用說桎梏以往吝象曰
利用刑人以正發也

所以發蒙者用於未發既發則无用既發
而用者瀆蒙也桎梏者用於未刑既刑則
說既刑而不說者瀆刑也發蒙者慎其初
不可使至瀆故於初云爾

九二包蒙吉納婦吉子克家象曰子克家剛
柔接也

童蒙若无能爲也然而容之則足以爲助
拒之則所喪多矣明之不可以无蒙猶子
之不可以无婦子而无婦不能家矣

六三勿用取女見金夫不有躬无攸利象曰
勿用取女行不順也

王弼曰童蒙之時陰求於陽上不求三而
三求上女先求男者也女之爲體正行以
待命者也見剛夫而求之故曰不有躬也

施之於女行不順矣

六四困蒙吝象曰困蒙之吝獨遠實也

實陽也

六五童蒙吉象曰童蒙之吉順以選也

六五之位尊矣恐其不安於童蒙之分而
自強於明故教之曰童蒙吉

上九擊蒙不利爲寇利禦寇象曰利用禦寇
上下順也

以剛自高而下臨弱故至於用擊也發蒙
 不得其道而至於用擊過矣故有以戒之
 王弼曰為之捍禦則物咸附之若欲取之
 則物咸叛矣

☵☰
乾下
 坎上

需有孚光亨貞吉利涉大川

彖曰需順也險在前也剛健而不陷其義不
 困窮矣需有孚光亨貞吉位乎天位以正中

也
謂九五也乾之欲進凡爲坎者皆不樂也
是故四與之抗傷而後避上六知不可抗
而敬以求免夫敬以求免猶有疑也物之
不相疑者亦不以敬相攝矣至於五則不
然知乾之不吾害知已之足以御之是以
內之而不疑故曰有孚光亨貞吉光者物
之神也蓋出於形器之表矣故易凡言光

光大者皆其見遠知大者也其言未光未
光大者則隘且陋矣

利涉大川往有功也

見險而不廢其進斯有功矣

象曰雲上於天需君子以飲食宴樂

乾之剛爲可畏也坎之險爲不可易也乾
之於坎遠之則无咎近之則致寇坎之於
乾敬之則吉抗之則傷二者皆能相壞也

惟得廣大樂易之君子則可以兼懷而兩
有之故曰飲食宴樂

初九需于郊利用恒无咎象曰需于郊不犯
難行也利用恒无咎未失常也

尚遠於坎故稱郊處下不忘進者乾之常
也遠之不惰近之不躁是爲不失常也

九二需於沙小有言終吉象曰需于沙衍在
中也雖小有言以吉終也

中衍廣衍也

九三需於泥致寇至象曰需于泥災在外也
自我致寇敬慎不致也

漸近則爲沙逼近則爲泥於沙則有言於
泥則致寇坎之爲害也如此然於有言也
告之以終吉於其致寇也告之以敬慎不
敗則乾以見險而不廢其進爲吉矣

六四需于血出自穴象曰需于血順以聽也

需于血者抗之而傷也出自穴者不勝而避也

九五需于酒食貞吉象曰酒食貞吉以中正也

敵至而不忌非有餘者不能夫以酒食爲需去備以相待者非二陰之所能辨也故九五以此待乾乾必心服而爲之用此所以正而獲吉也

上六入于穴有不速之客三人來敬之終吉
象曰不速之客來敬之終吉雖不當位未大
失也

乾已克四而達於五矣其勢不可復抗故
入穴以自固謂之不速之客者明非所願
也以不願之意而固守以待之可得爲安
乎其所以得免于咎者特以敬之而已故
不如五之當位而猶愈於四之大失也



坎下
乾上

訟有孚窒惕中吉終凶利見大人不利涉大

川

彖曰訟上剛下險險而健訟訟有孚窒惕中

吉剛來而得中也終凶訟不可成也

初六信於九四六三信於上九而九二塞

之故曰有孚窒而九四上九亦不能置而

不爭此訟之所以作也故曰上剛下險險

而健訟九二知懼則猶可以免故曰惕中
吉剛來而得中也言其來則息訟而歸矣
終之則凶

利見大人尚中正也

謂九五也

不利涉大川入于淵也

夫使川爲淵者訟之過也天下之難未有
不起於爭今又欲以爭濟之是使相激爲

深而已

象曰天與水違行訟君子以作事謀始

王弼曰聽訟吾猶人也必也使无訟乎夫
无訟在於謀始契之不明訟之所以生也
故有德司契而訟自息矣

初六不永所事小有言終吉

九二處二陰之間欲兼有之初不予而強
爭焉初六有應於四不永事二而之四以

爲從強求之二不若從有應之四也二雖有言而其辨則明故終吉

象曰不永所事訟不可長也雖小有言其辨明也

若事二則相從於訟无已也

九二不克訟歸而逋其邑人三百户无青象曰不克訟歸逋竄也自下訟上患至掇也

初六六三本非九二之所當有也二以其

近而強有之以爲邑人力征而心不服我
克則來不克遂往以我卜也故九二不克
訟而歸則初六六三皆棄而違之失衆知
懼猶可少安故无青青災也其曰逋其邑
人三百戶者猶曰云其邑人三百戶云尔
六三食舊德貞厲終吉或從王事无成象曰
食舊德從上吉也

六三與上九爲應二與四欲得之而強施

德焉夫六三之應於上九者天命之所當有也非爲其有德於我也雖二與四之德不能奪之矣是以食舊德以從其配食者食而忘之不報之謂也猶曰食言云爾與二陽近而不報其德故厲而後吉或從王事无成者有討於其舊從之可也成之過矣

九四不克訟復即命渝安貞吉象曰復即命

渝安貞不失也

九四命之所當得者初六而已近於三而強求之故亦不克訟然而有初之應退而就其命之所當得者自改而安之貞則猶可以不失其有也

九五訟元吉象曰訟元吉以中正也

處中得位而无私於應故訟者莫不取曲直焉此所以爲元吉也

上九或錫之鞶帶終朝三褫之象曰以訟受服亦不足敬也

六三上九之配也二與四嘗有之矣不克訟而歸於上九上九之得之也譬之鞶帶奪諸其人之身而以服之於人情有赧焉故終朝三褫之既服之矣則又褫之愧而不安之甚也二與四訟不勝者也然且終於无青與吉也上九訟而勝者也然且有

三禠之辱何也曰此止訟之道也夫使勝者自多其勝以誇其能不勝者自恥其不勝以遂其惡則訟之禍吾不知其所止矣故勝者禠服不勝者安貞无青止訟之道也

三三

坎下
坤上

師貞丈人吉无咎

丈人詩所謂老成人也夫能以衆正有功

而无後患者其惟丈人乎故彖曰吉又何咎矣

彖曰師衆也貞正也能以衆正可以王矣剛中而應行險而順以此毒天下而民從之吉又何咎矣

用師猶以藥石治病故曰毒天下

象曰地中有水師君子以容民畜衆

兵不可一日无然不可觀也蔡公謀父曰

先王耀德而不觀兵夫兵戢而時動動則
威觀則玩玩則无震故地中有水師言兵
當如水行於地中而人不知也

初六師出以律否臧凶象曰師出以律失律
凶也

師出不可以不律也否則雖臧亦凶夫以
律者正勝也不以律者奇勝也能以奇勝
可謂臧矣然其利近其禍遠其獲小其喪

大師休之日乃見之矣故曰凶

九二在師中吉无咎王三錫命

夫師出不先得主於中雖有功患隨之矣
九二有應於五是以吉而无復有咎

象曰在師中吉承天寵也王三錫命懷萬邦
也

賞有功而萬邦懷之則其所賞皆以正勝
者也

六三師或輿尸凶象曰師或與尸大无功也
九二體剛而居柔體剛則威居柔則順是
以无專權之疑而有錫命之寵六三體柔
而居剛體柔則威不足居剛則勢可疑是
以不得專其師而爲或者之衆主也故凶
而无功

六四師左次无咎象曰左次无咎未失常也
王弼曰得位而无應无應則不可以行得

位則可以處故左次无咎行師之法欲左
皆高故左次

六五田有禽利執言无咎長子帥師弟子輿
尸貞凶

象曰長子帥師以中行也弟子輿尸使不當
也

夫以陰柔爲師之主不患其好勝而輕敵
也患其弱而多疑爾故告之曰禽暴汝田

執之有辭矣何咎之有既使長子帥師又使弟子與衆主之此多疑之故也臣待命而行可謂正矣然將在軍則不可故曰貞

凶

上六大君有命開國承家小人勿用象曰大君有命以正功也小人勿用必亂邦也

夫師始終之際聖人之所甚重也師出則嚴其律師休則正其功小人无自入焉小

人之所由入者常自不以律始惟不以律
 然後能以奇勝夫能以奇勝者其人豈可
 與居安哉師休之日將錄其一勝之功而
 以為諸侯大夫則亂自是始矣聖人之師
 其始不求苟勝故其終可以正功曰是君
 子之功邪小人之功邪

☷
 ☵
 坤下
 坎上

比吉原筮元永貞无咎不寧方來後夫凶

彖曰比吉也比輔也下順從也原筮元永貞
无咎以剛中也

比吉比未有不吉者也然而比非其人今
雖吉後必有咎故曰原筮筮所從也原再
也再筮慎之至也元始也始既從之矣後
雖欲變可得乎故曰元永貞始既已
從之則終身爲之貞知將終身貞之故再
筮而後從孰爲可從者非五歟故曰以剛

中也

不寧方來上下應也

不寧方來謂五陰也五陰不能自安而求

安於五

後夫凶其道窮也

窮而後求比其誰親之

象曰地上有水比先王以建萬國親諸侯

初六有孚比之无咎有孚盈缶終來有他吉

五陰皆求比於五初六最處其下而上无
應急於比者也夫急於求人者必盡其誠
故莫如初六之有信也五以其急於求人
也而忽之則來者懈矣故必比之然後无
咎是有信者其初甚微且約也其小盈缶
而已然而因是可以致來者故曰終來有
他吉

象曰比之初六有他吉也

言致他者初六之功也

六二比之自內貞吉象曰比之自內不自失也

以應爲比故自內於二可謂貞吉不自失者於五則陋矣

六三比之匪人象曰比之匪人不亦傷乎

近者皆陰而遠无應故曰匪人

六四外比之貞吉象曰外比於賢以從上也

上謂五也非應而比故曰外比

九五顯比王用三驅失前禽邑人不誠吉象
曰顯比之吉位正中也舍逆取順失前禽也
邑人不誠上使中也

王弼曰爲比之主而有應在二顯比者也
比而顯之則所親者狹矣夫无私於物惟
賢是與則去之與來皆无失也三驅之禮
禽逆來趨已則舍之背已而走則射之愛

於來而惡於去也故其所施常失前禽也
 以顯比而居王位用三驅之道者也故曰
 王用三驅失前禽也用其中正征討有常
 伐不加邑動必討叛邑人无虞故不誡也
 此可以為上之使非為上之道也

上六比之无首凶象曰比之无首无所終也
 无首猶言无素也窮而後比是无素也

☰☷ 乾下 巽上

小畜亨密雲不雨自我西郊

彖曰小畜柔得位而上下應之曰小畜

謂六四也六四之謂小矣五陽皆爲六四之所畜是以大而畜於小也

健而巽剛中而志行乃亨

未畜而亨則巽之所以畜乾者順之而已密雲不雨尚往也自我西郊施未行也

乾之爲物難乎其畜之者也畜之非其人

則乾不爲之用雖不爲之用而眷眷焉不
決去之卒受其病者小畜是也故曰密雲
不雨自我西郊夫陽施於陰則爲雨乾非
不知巽之不足以任吾施也然其爲物也
健而急於用故進而嘗試焉旣已爲密雲
矣能爲密雲而不能爲雨豈真不能哉不
欲雨也雨者乾之有爲之功也不可以輕
用用之於非其人則喪其所以爲乾矣乾

知巽之不足以任吾施也是以遲疑而重
發之欲之於巽而未決故次於我之西郊
君子是以知乾之終病也既已爲雲矣則
是欲雨之道也能終不雨乎既已次於郊
矣則是欲往之勢也能終不往乎雲而不
雨將安歸哉故卦以爲不雨而又不免於
雨者勢也君子之於非其人也望而去之
况與之爲雲乎既已爲雲矣又可反乎乾

知巽之不足與雨矣而猶往從之故曰密雲不雨尚往也

象曰風行天上小畜君子以懿文德

夫畜已而非其人則君子不可以有爲獨可以雍容講道如子夏之在魏子思之在魯可也

初九復自道何其咎吉象曰復自道其義吉也

九二牽復吉象曰牽復在中亦不自失也

九三輿說輻夫妻反目象曰夫妻反目不能正室也

陽之畜乾也厲而畜之厲而畜之者非以害之也將盈其氣而作之爾陰之畜乾也順而畜之順而畜之者非以利之也將卽其安而縻之爾故大畜將以用乾而小畜將以制之乾進而求用則可進而受制則

不可故大畜之乾以之艮爲吉小畜之乾以之巽爲凶乾之欲去於巽必自其交之未深也去之則易初九復自道何其咎吉進而嘗之知其不可復反循故道而復其所則无咎九二交深於初九矣故其復也必自引而後脫蓋已難矣然猶可以不自失也至於九三其交益深而不可復則脫輻而與之處與之處可也然乾終不能自

革其健而與巽久處而无尤也故終於反

目

六四有孚血去惕出无咎象曰有孚惕出上合志也

九五有孚孳如富以其鄰象曰有孚孳如不獨富也

凡巽皆陰也六四固陰矣九五上九其質則陽其志則陰也以陰畜乾乾知其不可

也易以質陽而志陰者畜乾乾知其不可也難何則不知其志而見其類也六四有孚血去惕出无咎六四之所孚者初九也初九欲去之六四欲畜而留之陰陽不相能故傷而去懼而出也以其傷且懼是以知陰之畜乾其欲害乾之意見於外也如此以其爲害也淺而乾去之速故无咎若夫九五之畜乾也則不然所孚者既已去

我矣我且挽援而留之若中心誠好之然
此乾之所以眷眷而不悟自引而後脫二
者皆欲畜乾而制之顧力不能是以六四
與上合志而九五以其富附其鄰并力以
畜之鄰上九也

上九旣雨旣處尚德載婦貞厲月幾望君子
征凶象曰旣雨旣處德積載也君子征凶有
所疑也

小畜之世宜不雨者也九三之於上九其
勢不得不雨者以密雲之不可反而舍上
九則无與雨也既已與之雨則爲其人矣
可不爲之處乎乾非德不止九五上九質
陽而志陰故能尚德以載乾尚德者非真
有德之謂也九五上九知乾之難畜故積
德而共載之此陽也而謂之婦明其實陰
也以上畜下故貞乾不心服故厲以陰勝

陽故月幾望君子之征自其交之未合則
无咎既已與之雨矣而去之則彼疑我矣
疑則害之故凶

三三

兌下
乾上

履虎尾不啞人亨

彖曰履柔履剛也說而應乎乾是以履虎尾
不啞人亨剛中正履帝位而不疚光明也

履之所以爲履者以三能履二也有是物

者不能自用而无者爲之用也乾有九二
乾不能用而使六三用之九二者虎也虎
何爲用於六三而莫之啣以六三之應乎
乾也故曰說而應乎乾是以履虎尾不啣
人亨應乎乾者猶可以用二而乾親用之
不可何哉曰乾剛也九二亦剛也兩剛不
能相下則有爭有爭則乾病矣故乾不親
用而授之以六三六三以不校之柔而居

至寡之地故九二樂爲之用也九二爲三
用而三爲五用是何以異於五之親用三
哉五未嘗病而有用二之功故曰履帝位
而不疚光明也夫三與五合則三不見啞
而五不病五與三離則五至於危而三見
啞卦統而論之故言其合之吉爻別而觀
之故見其離之凶此所以不同也

象曰上天下澤履君子以辨上下定民志

初九素履往无咎象曰素履之往獨行願也
履六爻皆上履下也所履不同故所以履
之者亦異初九獨无所履則其所以爲履
之道者行其素所願而已君子之道所以
多變而不同者以物至之不齊也如不與
物遇則君子行願而已矣

九二履道坦坦幽人貞吉象曰幽人貞吉中
不自亂也

九二之用大矣不見於二而見於三三之
所以能視者假吾目也所以能履者附吾
足也有目不自以為明有足不自以為行
者使六三得坦途而安履之豈非才全德
厚隱約而不愠者歟故曰幽人貞吉

六三眇能視跛能履履虎尾啞人凶武人爲
于大君

象曰眇能視不足以有明也跛能履不足以

與行也啞人之凶位不當也武人爲于大君
志剛也

六眇者之視跛者之履豈其自能哉必將有
待於人而後能故言跛眇以明六三之无
能而待於二也二虎也所以爲吾用而不
吾啞者凡以爲乾也六三不知其眇而自
有其明不量其跛而自與其行以虎爲畏
已而去乾以自用虎見六三而不見乾焉

斯啞之矣九二有之而不居故爲幽人六
三无之而自矜故爲武人武人見人之畏
已而不知人之畏其君是以有爲君之志
也

九四履虎尾愬愬終吉象曰愬愬終吉志行
也

愬愬懼也九二之剛用於六三故三雖陰
而九二之虎在焉則三亦虎矣雖然非誠

虎也三爲乾用而二輔之四履其上可无
懼乎及其去乾以自用而九二叛之則向
之所以爲虎者亡矣故始懼終吉以九四
之終吉知六三之衰也六三之衰則九四
之志得行矣

九五夬履貞厲象曰夬履貞厲位正當也

九二之剛不可以剛勝也惟六三爲能用
之九五不付之於三而自以其剛決物以

此爲履危道也夫三與五之相離也豈獨
三之禍哉雖五亦不能无危其所以猶得
爲正者以其位君也

上九視履考祥其旋元吉象曰元吉在上大
有慶也

三與五其始合而成功其後離而爲凶至
於上九歷見之矣故視其所履考其禍福
之祥知二者之不可以一日相離也而復

蘇氏易解卷第二

三三
乾下
坤上

泰小往大來吉亨

彖曰泰小往大來吉亨則是天地交而萬物
通也上下交而其志同也內陽而外陰內健
而外順內君子而外小人君子道長小人道
消也

陽始於復而至於泰泰而後為大壯大壯

而後爲夫泰之世不若大壯與夬之世小人愈衰而君子愈盛也然而聖人獨安夫泰者以爲世之小人不可勝盡必欲迫而逐之使之窮而无歸其勢必至於爭爭則勝負之勢未有決焉故獨安夫泰使君子居中常制其命而小人在外不爲无措然後君子之患无由而起此泰之所以爲最安也

象曰天地交泰后以財成天地之道輔相天地之宜以左右民

財材也物至於泰極矣不可以有加矣故因天地之道而材成之卽天地之宜而輔相之以左右民使不入於否而已否未有不自其已甚者始故左右之使不失其中則泰可以常有也

初九拔茅茹以其彙征吉象曰拔茅征吉志

在外也

王弼曰茅之爲物拔其根而相連引者也
茹相連之貌也三陽同志俱志於外初爲
類首舉則類從故曰以其彙征吉
九二包荒用馮河不遐遺朋亡得尚于中行
象曰包荒得尚于中行以光大也

陽皆在內據用事之處而擯三陰於外此
陰之所不能堪也陰不能堪必疾陽疾陽

斯爭矣九二陽之主也故包荒用馮河馮
河者小人之勇也小人之可用惟其勇者
荒者其无用者也有用者用之無用者容
之不遐棄也此所以懷小人爾以君子而
懷小人其朋以爲非也而或去之故曰朋
亡然而得配於六五有大援於上君子所
以愈安也雖其朋亡而卒賴以安此所以
爲光大也

九三无平不陂无往不復艱貞无咎勿恤其孚于食有福象曰无往不復天地際也

乾本上也坤本下也上下交故乾居於內而坤在外苟乾不安其所而務進以迫坤則夫順者將至於逆故曰无平不陂坤不獲安於上則將下復以奪乾乾之往適所以速其復也故曰无往不復當是時也坤已知難而貞於我則可以无咎矣九五之

所孚者初與二也以其所孚者爲樂進以
迫坤而重違之則危矣故教之以勿恤其
孚而安食于是以有泰之福

六四翩翩不富以其鄰不戒以孚象曰翩翩
不富皆失實也不戒以孚中心願也

王弼曰乾樂上復坤樂下復四處坤首六
五上六皆失其故處而樂下者故翩翩相
從不必富而能用其隣不待戒而自孚

六五帝乙歸妹以祉元吉象曰以祉元吉中以行願也

妹女之少者也易女少而男長則權在女
六五以陰居尊位有帝乙歸妹之象焉坤
樂下復下復而奪乾乾則病矣而亦非坤
之利也乾病而疾坤坤亦將傷焉使乾不
病坤不傷莫如以輔乾之意而行其下復
之願如帝女之歸其夫者帝女之歸也非

天求勝其夫將以社之坤之下復非以奪乾
將以輔之如是而後可
上六城復于隍勿用師自邑告命貞吝象曰
城復于隍其命亂也

取土於隍而以為城封而高之非城之利
以利人也泰之所以厚坤於外者非以利
坤亦以衛乾爾坤之在上而欲復於下猶
土之為城而欲復於隍也有城而不能固

之使復於隍非城之罪人之過也故勿用
 師上失其衛則下思擅命故自邑告命邑
 非所以出命也然既以失之矣從而懷之
 則可正之則吝

三三
坤下
 乾上

否之匪人不利君子貞大往小來

彖曰否之匪人不利君子貞大往小來則是

天地不交而萬物不通也上下不交而天下

无邦也内陰而外陽内柔而外剛内小人而外君子小人之道長君子之道消也

春秋傳曰不有君子其能國乎君子道消雖有國與无同矣

象曰天地不交否君子以儉德辟難不可榮以祿

初六拔茅茹以其彙貞吉亨象曰拔茅貞吉志在君也

自泰爲否也易自否爲泰也難何也陰陽
易位未有不志於復而其既復未有不安
其位者也故泰有征而否无征則是終无
泰也而可乎故坤處内而不忘貞於乾斯
以爲泰之漸矣故亨

六二包承小人吉大人否亨象曰大人否亨
不亂羣也

陰得其位欲包羣陽而以承順取之上說

其順而不知其害此小人之吉也大人之
欲濟斯世也苟出而爭之上則君莫之信
下則小人之所疾故莫如否大人否而退
使君子小人之羣不相亂以爲邪之勝正
也常於交錯未定之間及其羣分類別正
未有不勝者也故亨

六三包羞象曰包羞位不當也

三本陽位故包承羣陽而知羞之矣

九四有命无咎疇離社象曰有命无咎志行也

君子之居否患无自行其志爾初六有志於君而四之應苟有命我无庸咎之矣故君子疇獲離其福疇類也

九五休否大人吉其亡其亡繫於苞桑象曰大人之吉位正當也

九五大人之得位宜若甚安且強者也然

其實制在於內席其安強之勢以與小人
爭而求勝則不可故曰休否大人吉恃其
安強之勢而不虞小人之內勝亦不可故
曰其亡其亡繫于苞桑休否者所謂大人
否也小人之不吾敵也審矣惟乘吾急則
有以幸勝之利在於急不在於緩也苟否
而不爭以休息之必有不吾敵者見焉故
大人吉

上九傾否先否後喜象曰否終則傾何可長也

否至於此不可復因非傾蕩掃除則喜无自至矣

三三

離下
乾上

同人于野亨利涉大川利君子貞

彖曰同人柔得位得中而應乎乾曰同人

此專言二也

同人曰同人于野亨

此言五也故別之

利涉大川乾行也

野者无求之地也立於无求之地則凡從我者皆誠同也彼非誠同而能從我於野哉同人而不得其誠同可謂同人乎故天與火同人物之能同於天者蓋寡矣天非同於物非求不同於物也立乎上而天下

之能同者自至焉其不能者不至也至者
非我援之不至者非我拒之不拒不援是
以得其誠同而可以涉川也故曰同人于
野亨利涉大川乾行也苟不得其誠同與
之居安則合與之涉川則潰矣涉川而不
潰者誠同也

文明以健中正而應君子正也唯君子爲能
通天下之志象曰天與火同人君子以類族

辨物

水之於地爲比火之於天爲同人同人與
比相近而不同不可不察也比以无所不
比爲比而同人以有所不同爲同故君子
以類族辨物

初九同人于門无咎象日出門同人又誰咎
也

初九自内出同於上上九自外入同於下

自內出故言門自外入故言郊能出其門
而同於人不自用者也

六二同人于宗吝象曰同人于宗吝道也

凡言媾者其外應也凡言宗者其同體也
九五爲媾九三爲宗從媾正也從宗不正
也六二之所欲從者媾也而宗欲得之正
者遠而不相及不正者近而足以相困苟
不能自力於難而安於易以同乎不正則

吝矣

九三伏戎于莽升其高陵三歲不興象曰伏戎于莽敵剛也三歲不興安行也

九四乘其墉弗克攻吉象曰乘其墉義弗克也其吉則困而反則也

六二之欲同乎五也歷三與四而後五故三與四皆欲得之四近於五五乘其墉其勢至迫而不可動是以雖有爭二之心而

未有起戎之迹故猶可知困而不攻反而
獲吉也九三之於五也稍遠而肆焉五在
其陵而不在其壟是以伏戎于莽而伺之
既已起戎矣雖欲反則可得乎欲興不能
欲歸不可至於三歲行將安入故曰三歲
不興安行也

九五同人先號咷而後笑大師克相遇象曰
同人之先以中直也大師相遇言相克也

子曰君子之道或出或處或默或語二人
同心其利斷金同心之言其臭如蘭由此
觀之豈以用師而少五哉夫以三四之強
而不能奪始於號咷而卒達於笑至於用
師相克矣而不能散其同此以知二五之
誠同也二陰也五陽也陰陽不同而爲同
人是以知其同之可必也君子出處語默
不同而爲同人是以其同之可必也苟

可必也則雖有堅強之物莫能間之矣故
曰其利斷金蘭之有臭誠有之也二五之
同其心誠同也故曰其臭如蘭

上九同人于郊无悔象曰同人于郊志未得
也

物之同於乾者已寡矣今又處乾之上則
同之者尤難以其无所苟同則可以无悔
以其莫與共立則志未得也

☲☱ 離上 乾下

大有元亨

彖曰大有柔得尊位大中而上下應之曰大

有

謂五也大者皆見有於五故曰大有

其德剛健而文明應乎天而時行是以元亨

象曰火在天上大有君子以遏惡揚善順天

休命

以健濟明可以進退善惡順天之休命也

初九无交害匪咎艱則无咎

其二應於五三通於天子四與上近焉獨立

无交者惟初而已雖然无交之爲害也非

所謂咎也獨立无恃而知難焉何咎之有

象曰大有初九无交害也

明惟初九爲然也

九二大車以載有攸往无咎象曰大車以載

積中不敗也

大車虛而有容者謂五也九二足以有爲
六也然非六五虛而容之雖欲往可得乎積
中明虛也

九三公用亨于天子小人弗克象曰公用亨
于天子小人害也

九三以陽居陽其勢足以通于天子以小
人處之則敗矣

九四匪其彭无咎象曰匪其彭无咎明辨哲也

于彭三也九四之義知有五而已夫九三之

剛非強也六五之柔非弱也惟明為能辨

此

六五厥孚交如威如吉象曰厥孚交如信以

發志也威如之吉易而无備也

處羣剛之間而獨用柔无備之甚者也以

其无備而物信之故歸之者交如也此柔而能威者何也以其无備知其有餘也夫備生於不足不足之形見於外則威削

上九自天祐之吉无不利象曰大有上吉自天祐也

曰祐曰吉曰无不利其爲福也多矣而終不言其所以致福之由而象又因其成文无所復說此豈真无說也哉蓋其所以致

福者遠矣夫兩剛不能相用而獨陰不可
以用陽故必居至寡之地以陰附陽而後
衆予之履之六三大有之六五是也六三
附於九五六五附於上九而羣陽歸之二
上陰旣因羣陽而有功九五上九又得以坐
受二陰之成績故履有不疚之光而大有
有自天之祐此皆聖賢之高致妙用也故
孔子曰天之所助者順也人之所助者信

也履信思乎順又以尚賢也是以自天祐
之吉无不利信也順也尚賢也此三者皆
六五之德也易而无備六五之順也厥孚
交如六五之信也羣陽歸之六五之尚賢
也上九特履之爾我之所履者能順且信
又以尚賢則天人之助將安歸哉故曰聖
人无功神人无名而大有上九不見致福
之由也

三三 艮下
坤上

謙亨君子有終

彖曰謙亨天道下濟而光明地道卑而上行

此所以為謙亨也

天道虧盈而益謙地道變盈而流謙鬼神害
盈而福謙人道惡盈而好謙謙尊而光卑而
不可踰君子之終也

此所以為君子有終也不於其終觀之則

六爭而得謙而失者蓋有之矣惟相要於究
極然後知謙之必勝也

象曰地中有山謙君子以裒多益寡稱物平

施

卑裒取也謙之爲名生於過也物過然後知
有謙使物不過則謙者乃其中爾過與中
相形而謙之名生焉聖人卽世之所名而
名之而其實則反中而已矣地過乎卑山

過乎高故地中有山謙君子之居是也多
者取之謙也寡者益之亦謙也

初六謙謙君子用涉大川吉象曰謙謙君子
卑以自牧也

此最處下是謙之過也是道也無所用之
用於涉川而已有大難不深自屈折則不
足以致其用牧者養之以待用云爾

六二鳴謙貞吉象曰鳴謙貞吉中心得也

雄鳴則雌應故易以陰陽唱和寄之於鳴
謙之所以爲謙者三也其謙也以勞故聞
其風被其澤者莫不相從於謙六二其隣
也上九其配也故皆和之而鳴於謙而六
二又以陰處內卦之中雖微九三其有不
謙乎故曰鳴謙又曰貞吉鳴以言其和於
三貞以見其出於性也

九三勞謙君子有終吉象曰勞謙君子萬民

服也

勞功也謙五陰一陽待是而後爲謙其功多矣艮之制在三而三親以艮下坤其謙至矣故曰勞謙勞而不伐有功而不德非獨以自免而已又將以及人是得謙之全者也故彖曰君子有終而三亦云

六四无不利撝謙象曰无不利撝謙不違則也

是亦九三之所致也二近其內有配之象
故曰鳴四近其外三之所向故稱撝以柔
居柔而當三之所向三之所撝四之所趨
也以謙撝謙孰不利者故曰无不利
六五不富以其鄰利用侵伐无不利象曰利
用侵伐征不服也

直者曲之矯也謙者驕之反也皆非德之
至也故兩直不相容兩謙不相使九三以

勞謙而上下皆謙以應之內則鳴謙外則
撝謙其甚者則謙謙相追於无窮相益不
已則夫所謂裒多益寡稱物平施者將使
誰爲之若夫六五則不然以爲謙乎則所
據者剛也以爲驕乎則所處者中也惟不
可得而謂之謙不可得而謂之驕故五謙
莫不爲之使也求其所以能使此五謙者
而无所有故曰不富以其鄰至於侵伐而

不害爲謙故曰利用侵伐莫不爲之用者
故曰无不利

上六鳴謙利用行師征邑國象曰鳴謙志未
得也可用行師征邑國也

其爲鳴謙一也六二自得於心而上六志
未得者以其所居非安於謙者也特以其
配之勞謙而強應焉貌謙而實不至則所
服者寡矣故雖有邑國而猶叛之夫實雖

不足而名在於謙則叛者不利叛者不利則征者利矣王弼曰吉凶悔吝生乎動者也動之所起興於利者也故飲食必有訟訟必有衆起未有居衆人之所惡而爲動者所害處不競之地而爲爭者所奪是以六爻雖有失位无應乘剛而皆无凶咎悔吝者以謙爲主也

坤下
震上

豫利建侯行師

豫之言暇也暇以樂之謂豫建侯所以豫
豫所以行師也故曰利建侯行師有民而
不以分人雖欲豫可得乎子重問晉國之
勇欒鍼曰好以暇是故惟暇者爲能師

彖曰豫剛應而志行順以動豫豫順以動故
天地如之

言天地亦以順動也

而况建侯行師乎天地以順動故日月不過而四時不忒聖人以順動則刑罰清而民服上以順動則凡入於刑罰者皆民之過也豫之時義大矣哉

卦未有非時者也時未有无義亦未有无用者也苟當其時有義有用焉往而不爲大故曰時義又曰時用又直曰時者皆適遇其及之而已從而爲之說則過矣如必

求其說則凡不言此者皆當求所以不言之故无乃不勝異說而厭棄之歟蓋取而觀之因其言天地以及聖人王公則多有是言因其所言者大而後及此者則言之勢也非說也且非獨此見天地之情者四利見大人者五其餘同者不可勝數也又可盡以爲異於它卦而曲爲之說歟

象曰雷出地奮豫先王以作樂崇德殷薦之

上帝以配祖考

初六鳴豫凶象曰初六鳴豫志窮凶也

所以爲豫者四也而初和之故曰鳴已无
以致樂而恃其配以爲樂志不遠矣因人
之樂者人樂亦樂人憂亦憂志在因人而
已所因者窮不得不凶

六二介于石不終日貞吉象曰不終日貞志
以中正也

以陰居陰而處二陰之間晦之極靜之至也。以晦觀明以靜觀動則凡吉凶禍福之至如長短黑白陳乎吾前是以動靜如此之果也。介于石果於靜也不終日果於動也是故孔子以爲知幾也。

六三盱豫悔遲有悔象曰盱豫有悔位不當也。

以陽居陽猶力人之馭健馬也有以制之

夫三非六之所能馭也乘非其任而聽其所之若是者神亂於中而目盱於外矣據靜以觀物者見物之正六二是也乘動以逐物者見物之似六三是也物之似福者誘之似禍者劫之我且睢盱而赴之既而非也則後雖有誠然者莫敢赴之矣故始失之疾而其終未嘗不以遲爲悔也

九四由豫大有得勿疑朋盍簪象曰由豫大

有得志大行也

盍何不也簪固結也五陰莫不由四而豫
故大有得豫有三豫二貞三豫易懷而二
貞難致難致者疑之則附者皆以利合而
已夫以利合亦以利散是故來者去者觀
望而不至者舉勿疑之則吾朋何有不固
者乎

六五貞疾恒不死象曰六五貞疾乘剛也恒

不死中未亡也

二與五皆貞者也貞者不志於利故皆不
得以豫名之其貞同其所以爲貞者異故
二以得吉五以得疾也二之貞非固欲不
從四也可則進否則退其吉也不亦宜乎
五之於四也其質則陰其居則陽也質陰
則力莫能較居陽則有不服之心焉夫力
莫能較而有不服之心則其貞足以爲疾

而已三豫者皆內喪其守而外求豫者也
故小者悔吝大者凶六五之貞雖以爲疾
而其中之所守者未亡則恒至于不死君
子是以知貞之可恃也

上六冥豫成有渝无咎象曰冥豫在上何可
長也

冥者君子之所宜息也豫至上六宜息矣
故曰冥豫成有渝者盈輒變也盈輒變所

以為无窮之豫也

三三 震下
兌上

隨元亨利貞无咎

彖曰隨剛來而下柔動而說隨大亨貞无咎而天下隨時隨時之義大矣哉

大時不齊故隨之世容有不隨者也責天下以人人隨已而咎其貞者此天下所以不說也是故大亨而利貞者貞者无咎而

天下隨時時者上之所制也不從已而從時其爲隨也大矣

象曰澤中有雷隨君子以嚮晦入宴息

雷在澤中伏而不用故君子晦則入息

初九官有渝貞吉出門交有功象曰官有渝從正吉也出門交有功不失也

物有正主之謂官九五者六二之正主也二以遠五而苟隨於初五以其隨初而疑

之則官有變矣官有變初可以有獲也而非其正故官雖有變而以從正不取爲吉也初之取二也得二而失五初之不取二也失二而得五何也可取而不取歸之其正主初信有功於五矣五必德之失門內之配而得門外之交是故捨其近配而出門以求交於其所有功之人其得也必多故君子以爲未嘗失也

六二係小子失丈夫象曰係小子弗兼與也
小子初也丈夫五也兼與必兩失

六三係丈夫失小子隨有求得利居貞象曰
係丈夫志舍下也

四爲丈夫初爲小子三无適應有求則得
之矣然而從四正也四近三在上從上則
順與近則固故係丈夫而利居貞

九四隨有獲貞凶有孚在道以明何咎象曰

隨有獲其義凶也有孚在道明功也

六三固四之所當有也不可以言獲獲者
取非其有之辭也二之往配於五也歷四
而後至四之勢可以不義取之取之則於
五爲凶不取則於五爲有功二之從五也
甚難初處其鄰而四當其道處其鄰不忘
貞當其道不忘信使二得從其配者初與
四之功也故皆言功居可疑之地而有功

足以自明其誰咎之

九五孚於嘉吉象曰孚于嘉吉位中正也

嘉謂二也傳曰嘉偶曰配而昏禮爲嘉故
易凡言嘉者其配也隨之時陰急于隨陽
者也故陰以不苟隨爲貞而陽以不疑其
叛已爲吉六二以遠五而二於初九五不
疑而信之則初不敢有二不敢叛故吉

上六拘係之乃從維之王用亨于西山象曰

拘係之上窮也

居上无應而不下隨故拘係之而後從從
而又維之明強之而後從也強之而後從
則其從也不固故教之曰當如王之通于
西山王文王也西山西戎也文王之通西
戎也待其自服而後從之不強以從也

巽下
艮上

蠱元亨利涉大川先甲三日後甲三日

彖曰蠱剛上而柔下巽而止蠱蠱元亨而天下治也利涉大川往有事也先甲三日後甲三日終則有始天行也

器久不用而蟲生之謂之蠱人久宴溺而疾生之謂之蠱天下久安无爲而弊生之謂之蠱易曰蠱者事也夫蠱非事也以天下爲无事而不事事則後將不勝事矣此蠱之所以爲事也而昧者乃以事爲蠱則

失之矣器欲常用體欲常勞天下常欲事
事故曰巽而止蠱夫下巽則莫逆上止則
无爲下莫逆而上无爲則上下大通而天
下治也治生安安生樂樂生媮而衰亂之
萌起矣蠱之災非一日之故也必世而後
見故爻皆以父子言之明父養其疾至子
而發也人之情无大患難則日入於媮天
下既已治矣而猶以涉川爲事則畏其媮

也蠱之與巽一也上下相順與下順而上
止其爲媿一也而巽之所以不爲蠱者有
九五以幹之而蠱无是也故蠱之彖曰先
甲三日後甲三日終則有始而巽之九五
曰无初有終先庚三日後庚三日吉陽生
於子盡於巳陰生於午盡於亥陽爲君子
君子爲治陰爲小人小人爲亂夫一日十
二千相值支五千六而後復世未有不知

者也先甲三日後甲三日則世所謂六甲也先庚三日後庚三日則世所謂六庚也甲庚之先後陰陽相反故易取此以寄治亂之勢也先甲三日子戌申也申盡於巳而陽盈矣盈將生陰治將生亂故受之以後甲後甲三日午辰寅也寅盡於亥然後陰極而陽生蠱无九五以幹之則其治亂皆極其自然之勢勢窮而後變故曰終則

有始天行也夫巽則不然初雖失之後必有以起之譬之於庚先庚三日午辰寅也後庚三日子戌申也庚之所後甲之所先也故先庚三日盡於亥後庚三日盡於巳先陰而後陽先亂而後治故曰无初有終又特曰吉不言之於其彖而言之於九五者明此九五之功非巽之功也

象曰山下有風蠱君子以振民育德

鼓之舞之之謂振振民使不惰育德使不

竭

初六幹父之蠱有子考无咎厲終吉象曰幹父之蠱意承考也

蠱之爲災非一日之故也及其微而幹也初其任也見蠱之漸子有改父之道其始雖危終必吉故曰有子考无咎言无是子則考有咎矣孝愛之深者其迹有若不順

其迹不順其意順也

九二幹毋之蠱不可貞象曰幹毋之蠱得中

道也

陰之爲性安无事而惡有爲是以爲蠱之
深而幹之尤難者寄之毋也正之則傷愛
不正則傷義以是爲之難也非九二其孰
能任之故責之二也二以陽居陰有剛之
實而无用剛之迹可以免矣

九三幹父之蠱小有悔无大咎象曰幹父之蠱終无咎也

九三之德與二无以異也特不知所以用之二用之以陰而三用之以陽故小有悔而无大咎

六四裕父之蠱往見吝象曰裕父之蠱往未得也

六四之所居與二无以異也而无其德斯

益其疾而已裕益也

六五幹父之蠱用譽象曰幹父用譽承以德也

父有蠱而子幹之猶其有疾而砭藥之也
豈其所樂哉故初以獲厲三以獲悔六五
以柔居中雖有幹蠱之志而无二陽之決
故反以是獲譽譽歸於已則蠱歸於父矣
父之德惟不可承也使其可承則非蠱矣

蠱而承德是以无巽九五後庚之吉也

上九不事王侯高尚其事象曰不事王侯志

可則也

君子見蠱之漸則涉川以救之及其成則

不事王侯以遠之蠱之成也良醫不治君

子不事事

三三 兌下 坤上

臨元亨利貞至於八月有凶

彖曰臨剛浸而長說而順剛中而應大亨以
正天之道也至于八月有凶消不久也

復而陽生凡八月而二陰至則臨之二陽
盡矣方長而慮消者戒其速也

象曰澤上有地臨君子以教思无窮容保民
无彊

澤所以容水而地又容澤則无不容也故
君子爲无窮之教保无彊之民記曰君子

過言則民作辭過動則民作則故言必慮其所終而行必稽其所弊

初九咸臨貞吉象曰咸臨貞吉志行正也

咸感也咸臨咸感也感以臨則其為臨也

易故咸臨所以行正也

九二咸臨吉无不利象曰咸臨吉无不利未

順命也

二陽在下方長而未盛也四陰在上雖危

而尚強也九二以方長之陽而臨衆陰陰
負其強而未順命從而攻之陰則危矣而
陽不能无損故九二以咸臨之而後吉陽
得其欲而陰免於害故无不利
六三甘臨无攸利旣憂之无咎象曰甘臨位
不當也旣憂之咎不長也

樂而受之謂之甘陽進而陰莫逆甘臨也
甘臨者居於不爭之地而後可今居於陽

陽猶疑之拒之固傷不拒猶疑之進退无
所利者居之過也故六三之咎位不當而
已咎在其位不在其人則憂懼可以免矣
六四至臨无咎象曰至臨无咎位當也

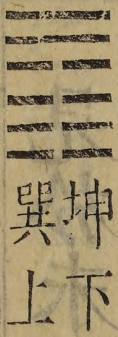
以陰居陰而應于初陽至而遂順之故曰
至臨

六五知臨大君之宜吉象曰大君之宜行中
之謂也

見於未然之謂知臨之勢陽未足以害陰
而其勢方銳陰尚可以抗陽而其勢方卻
苟以其未足以害我而不內以吾尚足以
抗之而不受則陽將忿而攻陰六五以柔
居尊而應于二方其未足而收之故可使
爲吾用方吾有餘而柔之故可使懷吾德
此所以爲知也天子以是服天下之強者
則可小人以是畜君子則不可故曰大君

之宜吉惟大君為宜用是也大君以是行
 其中小人以是行其邪

上六敦臨吉无咎象曰敦臨之吉志在内也
 敦益也内下也六五既已應九二矣上六
 又從而附益之謂之敦臨復之六四既已
 應初九矣六五又從而附益之謂之敦復
 其義一也



坤下
 巽上

觀盥而不薦有孚顒若

彖曰大觀在上順而巽中正以觀天下觀盥而不薦有孚顒若下觀而化也觀天之神道而四時不忒聖人以神道設教而天下服矣无器而民趨不言而物喻者觀之道也聖人以神道設教則賞爵刑罰有設而不用者矣寄之宗廟則盥而不薦者也盥者以誠薦者以味

象曰風行地上觀先王以省方觀民設教

初六童觀小人无咎君子吝象曰初六童觀

小人道也

大觀在上故四陰皆以尚賓爲事初六童

而未仕者也急於用以自衒賈惟器小而

而夙成者爲无咎君子則吝矣

六二闕觀利女貞象曰闕觀女貞亦可醜也

六二遠且弱宜處而未宜賓者也譬之於

女貞而不利行者也苟以此爲觀則是女
不待禮而闕以相求貞者所醜也

六三觀我生進退象曰觀我生進退未失道
也

六三上下之際也故當自觀其生以卜進
退夫欲知其君則觀其民故我之生則君
之所爲也知君之所爲則進退決矣進退
在我故未失道也

六四觀國之光利用賓于王象曰觀國之光尚賓也

進退之決在六三故自三以下利退而不利進自三以上利進而不利退進至於四決不退矣故利用賓于王

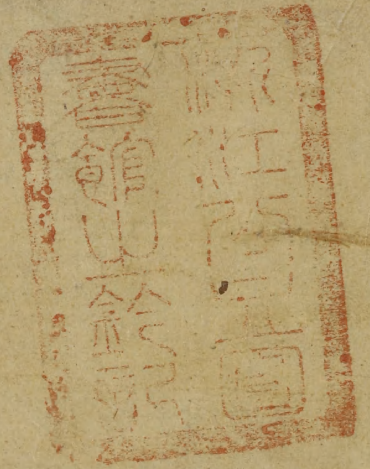
九五觀我生君子无咎象曰觀我生觀民也
上九觀其生君子无咎象曰觀其生志未平也

此二觀所自言之者不同其實一也觀我
生讀如觀兵之觀觀其生讀如觀魚之觀
九五以其至顯觀之於民以我示民故曰
觀我生上九處于至高而不觀之自民觀
我故曰觀其生今夫乘車於道負者皆有
不平之心聖人以其一身擅天下之樂厚
自奉以觀示天下而天下不怨夫必有以
大服之矣吾以吾可樂之生而觀之人人

亦觀吾生可樂則天下之爭心將自是而
 起故曰君子无咎君子而後无咎難乎其
 无咎也



蘇氏易解卷第三終者不同其實一也賤也



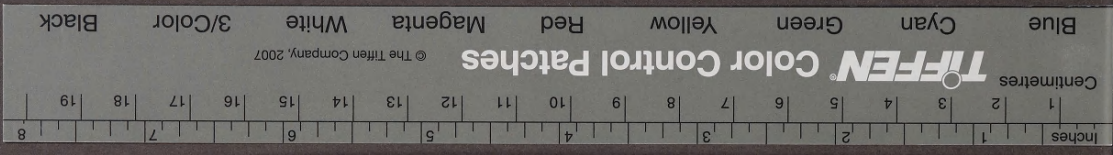
民國六年

浙江圖書館善本

甲 登記號： 000014

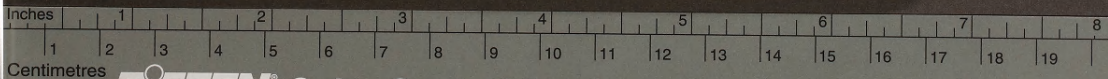
一九一七年 三月 廿一日





British Library
藏書





TIFFEN Color Control Patches

© The Tiffen Company, 2007

Blue Cyan Green Yellow Red Magenta White 3/Color Black