

 보건복지부 질병관리본부	보 도 참 고 자 료			
	2020. 2. 11. (화) / (총 13 매)			
배 포 일				
중양방역대책본부 총괄팀	과 장	박 혜 경	전 화	043-719-9050
	담 당 자	이 동 우		043-719-9064

신종코로나바이러스감염증 국내 발생 현황 (2월 11일)

- 질병관리본부 중앙방역대책본부(본부장 정은경)는 '20년 2월 11일 오전 9시 현재, 3,629명의 의사환자 신고(누계)가 있었으며, 금일 추가 확진환자 1명을 포함해 28명 확진, 2,736명 검사결과 음성, 865명은 검사가 진행 중이라고 밝혔다.

< 국내 신고 및 관리 현황 (2.11일 09시 기준, 1.3일 이후 누계) >

구분	총계	확진환자		검사현황		
		격리중	격리해제	소계	검사 중	결과 음성
2.11.(화) 09시 기준	3,629	28		3,601	865	2,736
		24	4			
2.10.(월) 09시 기준	2,776	27		2,749	809	1,940
		24	3			
전일대비 증감	(+)853	(+1)		(+)852	(+)56	(+)796
		0	(+1)			

- 확진자의 접촉자는 총 1,769명(795명 격리)으로 이 중 11명*이 환자로 확진되었다.

* 3번 관련 2명, 5번 관련 1명, 6번 관련 3명, 12번 관련 1명, 15번 관련 1명, 16번 관련 2명, 27번 관련 1명

- 28번째 환자에 대한 역학조사 경과를 발표하였다.
 - 28번째 환자(89년생, 중국 국적)는 3번째 환자(1.26일 확진)의 밀접 접촉자로 분류되어 1월 26일부터 자가격리 중이었다.
 - 환자는 자가격리 기간 중 발열이 확인되지 않았으며, 격리 전 이루어진 타 치료와 관련된 진통소염제를 복용중이어서 추가 증상 확인이 제한적이었던 점을 고려,
 - 잠복기 완료 시점을 앞두고 검사를 시행(2.8일)하였으며, 1차 검사상 양성과 음성의 경계선상의 결과가 나와 재검사하기로 결정하였다.
 - 자가격리를 유지하며 24시간 간격으로 2차례 재검(2.9일, 2.10일)을 실시한 끝에 2월 10일 최종적으로 양성으로 판정하고, 현재 국가 지정입원치료병상(명지병원)에 입원중이다.
 - 환자는 계속 자가격리 중이었으며, 자가격리 기간 함께 거주했던 접촉자(1명)는 검사결과상 음성으로 확인되었다.
- 중앙방역대책본부는 중국 본토 외 홍콩·마카오에 대해서도 2.12일 0시를 기해 오염지역으로 지정하여 검역을 강화할 것이라 밝혔다.
 - 홍콩은 환자 발생 증가(2.10일 세계보건기구(WHO) 발표 기준 36명(사망1명))에 따라 지역사회 감염사례가 확인되고 있으며, 마카오(WHO 발표 기준 10명)는 광둥성 인접지역으로 이 지역 경유를 통한 환자 유입 가능성이 높아 검역관리가 필요하다고 판단하였다.

○ 아울러, 지역사회 감염이 확인된 국가 및 지역에 대한 여행 이력 정보를 의료기관에 확대 제공할 것임을 밝혔다.

* 211일(홍콩, 마카오, 싱가포르, 태국, 베트남) → 213일(일본) → 217일(대만, 말레이시아)

□ 중앙방역대책본부는 중국의 지역사회 유행이 지속되고 있어 이 지역 입국자의 각별한 주의와 협조가 필요 하다고 강조했다.

- 최근 14일 이내 중국을 여행한 경우 가급적 외부 활동을 자제하고, 손씻기 및 기침예절을 준수하는 한편, 발열 또는 호흡기 증상(기침, 인후통, 호흡곤란 등) 발현 여부를 면밀히 관찰하면서,

- 증상 발현 시에는 선별진료소가 있는 의료기관*을 방문하거나, 관할 보건소, 지역 콜센터(☎지역번호+120)또는 질병관리본부 상담센터(1339)로 상담해줄 것을 당부하였다.

* 보건복지부 홈페이지 (www.mohw.go.kr, 상단배너 '선별진료소 운영 의료기관 명단보기'), 질병관리본부 홈페이지 (www.cdc.go.kr, 상단배너 '선별진료소')

- 일반 국민들도 손씻기, 기침 예절 준수 등 개인 위생을 철저히 하는 것이 중요하다고 강조하고, 특히, 의료기관에서 발생할 경우 유행이 빠르게 확산될 가능성이 높아지는 만큼, 각 의료기관이 실시하고 있는 면회객 제한 등 감염관리 조치에도 적극 협조해 줄 것을 거듭 당부했다.

< 신종코로나바이러스감염증 예방 **국민 행동수칙** >

최근 14일 이내 중국을 방문한 경우

- 가급적 외부활동 자제
- 손씻기, 기침예절 준수
- 발열, 호흡기 증상 시 선별진료소 방문 또는 관할 보건소, 지역 120콜센터, 1339콜센터 상담

< 꼭 기억해야 할 4가지 **감염병 예방수칙** >

- 비누로 30초 이상 꼼꼼하게 손씻기
- 기침할 땐 옷소매로 입과 코를 가리기
- 기침 등 호흡기 증상 시 마스크 착용하기
- 의료기관 방문 시 해외여행력 알리기

< 신종코로나바이러스감염증 예방 **의료기관 행동수칙** >

- 호흡기 질환자 진료시 마스크 등 보호구 착용
- 의심되는 호흡기 질환자 내원 시 선별진료 철저 (여행력 문진 및 DUR 활용 등)
- 신종코로나바이러스 감염이 의심될 경우 관할 보건소로 신고

이 보도자료는 관련 발생 상황에 대한 정보를 신속 투명하게 공개하기 위한 것으로, 추가적인 역학조사 결과 등에 따라 수정 및 보완될 수 있음을 알려드립니다.

- <붙임> 1. 신종코로나바이러스감염증 국내 발생 현황
2. WHO 통계자료
3. 신종코로나바이러스감염증 예방수칙
4. '여행력 알리기' 의료기관 안내 포스터
5. 감염병 예방수칙
6. 자가격리 대상자, 가족 및 동거인 생활수칙

붙임1

신종코로나바이러스감염증 국내 발생 현황

□ **국내 신고 및 관리 현황** (2.11일 09시 기준)

구분	총계	확진환자		검사현황		
		격리중	격리해제	소계	검사 중	결과 음성
2.11.(화) 09시 기준	3,629	28		3,601	865	2,736
		24	4			
2.10.(월) 09시 기준	2,776	27		2,749	809	1,940
		24	3			
전일대비 증감	(+)853	(+1)		(+)852	(+)56	(+)796
		0	(+)1			

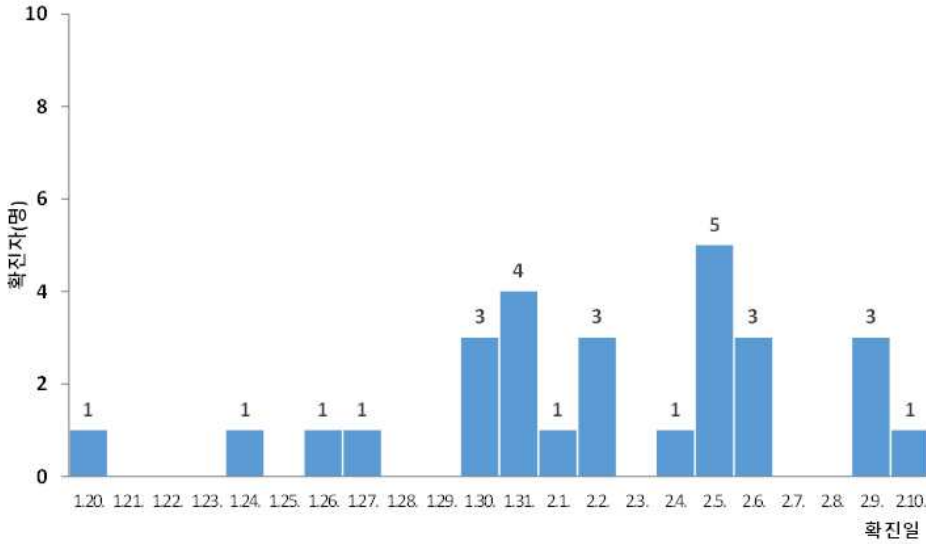
□ **확진 환자 현황** (2.11일 09시 현재)

연번	성별	출생 연도	국적	우한 방문	입국 일자	확진 일자	입원 기관	접촉자수 (1,769명)	격리조치 중 (795명)
1	여	'84	중국	O	1.19	1.20	격리 해제	45	0
2	남	'64	한국	O	1.22	1.24	격리 해제	75	0
3	남	'66	한국	O	1.20	1.26	명지병원	16	1
4	남	'64	한국	O	1.20	1.27	격리 해제	95	0
5	남	'87	한국	O	1.24	1.30	서울의료원	31	20
6	남	'64	한국	X	-	1.30	서울대병원	17	6
7	남	'91	한국	O	1.23	1.30	서울의료원	9	0
8	여	'57	한국	O	1.23	1.31	원광대병원	113	31
9	여	'92	한국	X	-	1.31	서울의료원	2	2
10	여	'66	한국	X	-	1.31	서울대병원	43	43
11	남	'95	한국	X	-	1.31	격리 해제	0 ¹⁾	0
12	남	'71	중국	X	1.19	2.1	분당서울대병원	421	49
13	남	'92	한국	O	1.31	2.2	국립중앙의료원	0 ²⁾	0
14	여	'80	중국	X	-	2.2	분당서울대병원	3	3
15	남	'77	한국	O	1.20	2.2	국군수도병원	15	12
16	여	'77	한국	X	1.19	2.4	전남대병원	441	430
17	남	'82	한국	X	1.24	2.5	명지병원	290	53
18	여	'99	한국	X	1.19	2.5	전남대병원	8	8
19	남	'83	한국	X	1.23	2.5	서울의료원	67	67
20	여	'78	한국	X	-	2.5	국군수도병원	2	2
21	여	'60	한국	X	-	2.5	서울대병원	6	6
22	남	'73	한국	X	-	2.6	조선대병원	1	1
23	여	'62	중국	O	1.23	2.6	국립중앙의료원	23	23
24	남	'92	한국	O	1.31	2.6	국립중앙의료원	0 ²⁾	0
25	여	'46	한국	X	-	2.9	분당서울대병원	12	12
26	남	'68	한국	X	1.31	2.9	경기도의료원 안성병원	0 ¹⁾	0
27	여	'82	중국	X	1.31	2.9	경기도의료원 안성병원	34	26
28	여	'89	중국	O	1.20	2.10	명지병원	확인 중	확인 중

1) 다른 확진자와 접촉자가 일치하여 현재 추가 접촉자 없음 (10번과 11번, 25번과 26번)

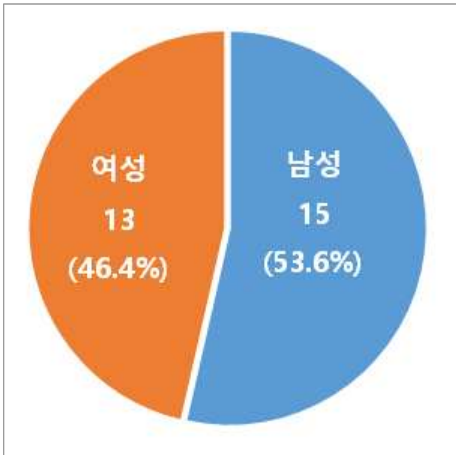
2) 우한 교민 임시항공편 입국자로 격리된 상태에서 증상 발견되어 현재까지 추가 접촉자 없음

□ **확진 환자 일별 발생 현황** (2.11일 13시 기준, 28명)

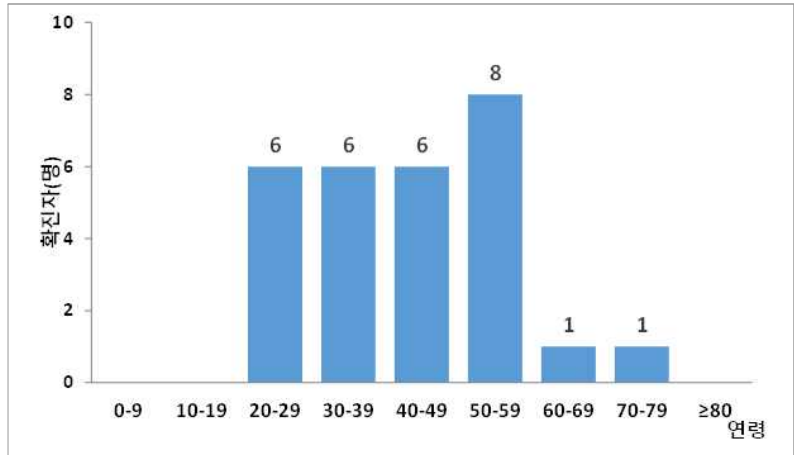


□ **확진 환자 관련 기본 통계** (2.11일 13시 기준)

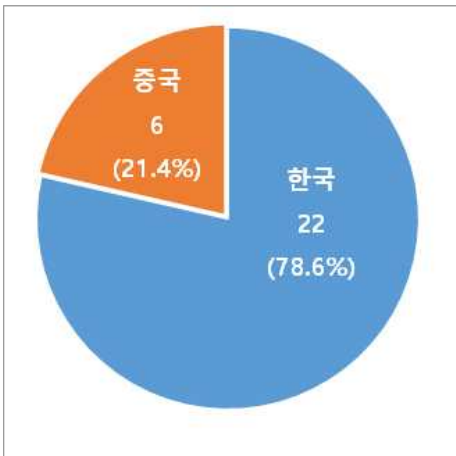
< 확진자 성별 >



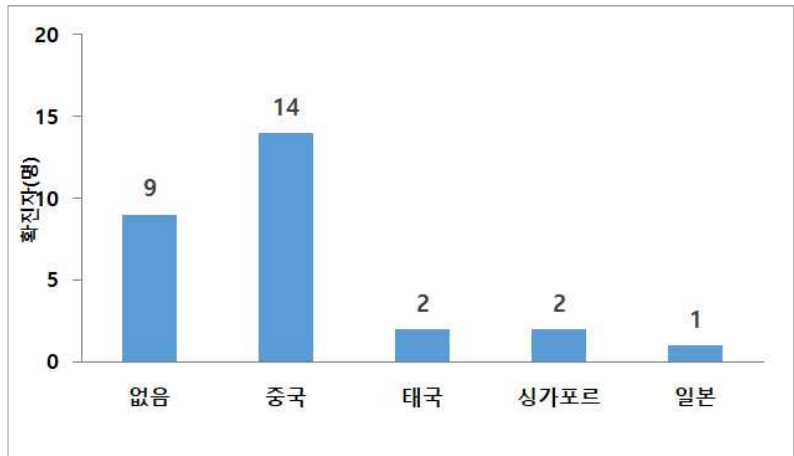
< 확진자 연령대 >



< 확진자 국적 >



< 확진자 외국 방문 여부 >



붙임2

WHO 통계 참고자료 ※ (출처) WHO Situation Report(2.10일)

신종코로나바이러스감염증 환자 및 사망자 발생 현황

WHO 지역	국가/지역	확진 환자 수	중국 여행력 있는 환자 수	중국 외 지역 내 전파 확인 또는 추정 환자 수	조사 중 환자 수	사망자 수
서태평양	싱가포르	43	21	22	0	0
	일본	26	22	4	0	0
	한국	27	13	12	2	0
	호주	15	15	0	0	0
	말레이시아	18	10	4	4	0
	베트남	14	8	6	0	0
	필리핀	3	2	0	1	1
	캄보디아	1	1	0	0	0
동남아시아	태국	32	22	6	4	0
	인도	3	3	0	0	0
	네팔	1	1	0	0	0
	스리랑카	1	1	0	0	0
아메리카	미국	12	10	2	0	0
	캐나다	7	6	0	1	0
유럽	독일	14	2	12	0	0
	프랑스	11	5	6	0	0
	이탈리아	3	3	0	0	0
	러시아	2	2	0	0	0
	영국	4	1	3	0	0
	벨기에	1	1	0	0	0
	핀란드	1	1	0	0	0
	스페인	2	0	2	0	0
스웨덴	1	1	0	0	0	
중동	아랍에미리트	7	6	1	0	0
기타	일본 크루즈	70	0	0	70	0

중국 성·시별 발생현황

구분	후베이성	광둥성	저장성	허난성	후난성	안후이성	장시성
확진환자 (명)	29,631	1,151	1,104	1,073	879	830	771
장쑤성	충칭시	산둥성	쓰촨성	베이징	헤이룽장성	상하이	푸젠성
492	468	459	405	337	331	295	261
허베이성	산시성 (Shaanxi)	광시좡족 자치구	윈난성	하이난성	산시성 (Shanxi)	구이저우성	랴오닝성
218	213	210	141	136	119	109	107
톈진시	간쑤성	지린성	네이멍구	닝샤후이족 자치구	신장위구르 자치구	칭하이성	티벳
91	85	80	58	49	49	18	1

붙임3

신종코로나바이러스감염증 예방수칙






신종 코로나바이러스감염증 예방수칙

감염병 예방 수칙



손바닥, 손톱 밑
비누로 꼼꼼하게 손씻기!



기침할 땐
옷소매로 가리기!



기침 등 호흡기증상자는
반드시 마스크 착용
(의료기관 방문 시 필수)



선별진료소* (의료기관) 방문 시
의료진에게 해외여행력 알리기
*선별진료소 안내: 질병관리본부 홈페이지 확인,
관할보건소 또는 지역번호+120, 1339 문의



감염병이 의심될 땐
관할보건소 또는 1339,
지역번호+120 상담

중국 여행 시 주의사항



동물 접촉 금지



현지 시장 및 의료기관 방문 자제



발열, 호흡기증상자(기침, 인후통 등)
접촉 금지



· 기침시 마스크 착용
· 손씻기, 기침예절 등
개인위생 수칙 준수



· 중국 여행 후 입국 시 건강상태질문서 제출
· 귀국 후 발열과 호흡기 증상(기침, 인후통 등)
발생 시 관할보건소 또는 1339,
지역번호+120 상담

* 감염병 발생 정보 확인 : [해외감염병 NOW](#) 에서!

발행일 : 2020.1.29



신종 코로나바이러스감염증 예방행동수칙

주요증상

발열

폐렴

호흡기 증상

기침, 인후통 등



위험요인

중국 방문 후
증상 발현

중국 방문객은



기침 등 호흡기증상자는
반드시 마스크 착용
(의료기관 방문 시 필수)



동물
접촉 금지



발열, 호흡기증상자와의
기침, 인후통 등
접촉 금지



흐르는 물에
30초 이상 비누로 손 씻고,
옷소매로 가리고 기침하기

중국 방문후, 증상*발생 시

*주요증상: 폐렴, 발열, 호흡기 증상(기침, 인후통 등)



관할보건소 또는 1339,
지역번호+120 상담하기



마스크 착용*하기

*특히 외출, 의료기관 방문 시 반드시 착용



선별진료소* (의료기관) 방문 시
의료진에게 **해외여행력 알리기**

*선별진료소 안내:
질병관리본부 홈페이지 확인,
관할보건소 또는 1339, 지역번호+120 문의

게시일 : 2020.1.29

붙임4

‘여행력 알리기’ 의료기관 안내 포스터



당신의 여행력
모두의 행복을 위해 **당당히**
말해주세요!

해외여행 후, 의료기관 및 보건소 진료시
의사에게 해외여행력을 알려야
감염병을 신속히 진단할 수 있습니다.

기침 등 호흡기 증상이 있는 경우, 마스크를 착용해주세요 꼭꼭꼭!!!



* 해외여행력이란?
여행, 출장 등의 목적으로
해외를 방문한 경험

건강보험심사평가원 www.hira.or.kr

해외감염병NOW www.해외감염병now.kr

붙임5

감염병 예방수칙



비누로 꼼꼼하게
30초 이상

[올바른 손씻기 6단계]



**올바른 손씻기와 기침예절로
많은 감염병을 예방할 수 있습니다.**

기침할 때 옷소매로
입과 코를 가리고!



[올바른 기침예절]



발행일 2019.11.5.

붙임6

자가격리 대상자, 가족 및 동거인 생활수칙



2020.2.4.



자가격리대상자 생활수칙



감염 전파 방지를 위해 격리장소 외에 외출 금지



독립된 공간에서 혼자 생활하기

- 방문은 닫은 채 창문을 열어 자주 환기 시키기
- 식사는 혼자서 하기
- 가능한 혼자만 사용할 수 있는 화장실과 세면대가 있는 공간 사용하기 (공용으로 사용 시, 사용 후 락스 등 가정용 소독제로 소독하기)



진료 등 외출이 불가피할 경우
반드시 관할 보건소에 먼저 연락하기



가족 또는 동거인과 대화 등 접촉하지 않기

- 불가피할 경우, 얼굴을 맞대지 않고 마스크를 쓴 채 서로 2m이상 거리 두기



개인물품(개인용 수건, 식기류, 휴대전화 등) 사용하기

- 의복 및 침구류 단독세탁
- 식기류 등 별도 분리하여 깨끗이 씻기 전 다른 사람 사용 금지



건강수칙 지키기

- 손씻기, 손소독 등 개인위생 철저히 준수
- 기침이 날 경우 반드시 마스크 착용
- 마스크가 없을 경우 옷소매로 입과 코를 가려 기침하기, 기침 후 손씻기·손소독 하기

능동감시 기간 동안 관할 보건소가 연락하여 증상 등을 확인할 예정입니다.
확진환자와 접촉 후 14일이 경과하는 날까지 자가 모니터링하여 주시기 바랍니다.

자가모니터링 방법

- ☑ 호흡기증상 등 감염 증상이 나타나는지 스스로 건강상태 확인
- ☑ 매일 아침, 저녁으로 체온 측정하기
- ☑ 보건소에서 1일 1회 이상 연락 시, 감염 증상 알려주기

신종 코로나바이러스감염증 주요 증상

- ☑ 발열(37.5°C 이상)
- ☑ 호흡기증상(기침, 인후통 등)
- ☑ 폐렴



자가격리대상자 가족·동거인 생활수칙



최대한 자가격리대상자와 접촉하지 않기

- 특히 노인, 임산부, 소아, 만성질환, 암 등 면역력이 저하된 분은 접촉 금지! • 외부인 방문 제한



불가피하게 자가격리대상자와 접촉할 경우 마스크를 쓰고 서로 2m 이상 거리 두기



자가격리대상자와 독립된 공간에서 생활하고, 공용으로 사용하는 공간은 자주 환기 시키기



물과 비누 또는 손세정제를 이용하여 손을 자주 씻기



자가격리대상자와 생활용품(식기, 물컵, 수건, 침구 등) 구분하여 사용하기

- 자가격리대상자의 의복 및 침구류 단독세탁
- 자가격리대상자의 식기류 등은 별도로 분리하여 깨끗이 씻기 전 다른사람 사용 금지



테이블 위, 문 손잡이, 욕실기구, 키보드, 침대 옆 테이블 등 손길이 많이 닿는 곳의 표면 자주 닦기



자가격리대상자의 건강상태 주의 깊게 관찰하기

신종 코로나바이러스감염증 주요 증상

- ✓ 발열(37.5°C 이상)
- ✓ 호흡기증상(기침, 인후통 등)
- ✓ 폐렴