

永安

西慈亭

丁旺村

印女

北孫村

東里准文

西房頭

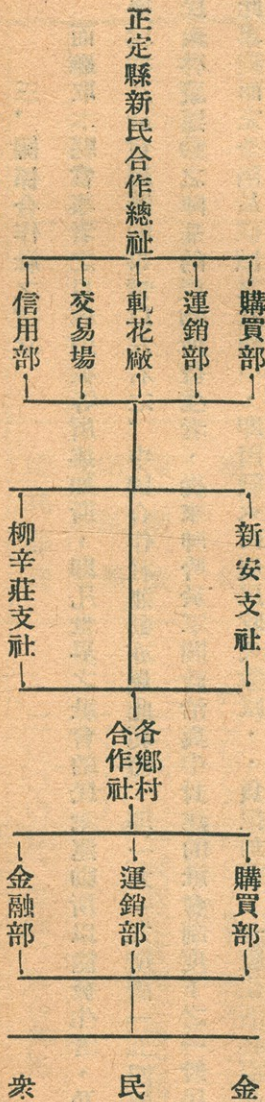
西叩村

乙、事變後之情形

事變以後，該縣除新計劃之合作社外，別無農事團體。至於合作社運動之方針，已見前述，茲將實施經過及豫定略述如下：

一、組織

正定縣合作社組織表



二、設立予定

至廿七年度末設立之合作社數為八村（順城關、斜街、木廠、南關、小楊莊、大楊莊、西關、李家

河北省正定縣事情調查

莊、)社員共有一八六名。更以全縣治安之恢復而定擴充計劃，計於三年之內大約可將鄉村合作社設立完了。予定準備於廿八年二月底施行十五村之啓蒙運動。

三、關係合作社之設立

而聽取本縣當事者之目標則彼等所述如斯，即凡世界之社會的民衆運動所以能發生者，乃皆由其時勢環境及社會經濟的事情以左右之、中國合作社運動亦屬此範疇，即一九一九所謂「五四運動」史上民衆啓蒙運動之陣痛的產物所發生者，從來呻吟於軍閥政治與半封建的社會制度下之一般民衆，更因此事變而完全陷於破滅之狀態中，即因戰火而農民收入激減，負擔加重，一般生活必需品騰貴等是也，類此種種庶民階級窮困。要因，不勝枚舉，是故農村之沒落，欲圖國民經濟之向上，新民主義社會實現，其唯一之方策，應歸合作事業之促進，與運用之妙自不待多言也。

目下農民生活，窮乏已極，殆已成爲非人道之生活，而於以農爲本之中國，農民佔最多數，若不斷行農民生活之改善，必然的不只多數人民將沉淪於窮困的苦境，中國之機運亦將趨於惡途矣；故農民生活改善乃合作社之一盛舉也。

東亞協同體之建設先由經濟的基礎之確立開始，東亞一體之農業政策，要爲重要之礎石，而擔當具體的農業政策者即合作社自不待論也，本縣初期之啓蒙運動，認爲一應之成果，爾今第二期組織運用

實踐時之時機已到，基於合作社相互扶助之根本精神使之擴大強化，以負農村救濟之使命邁進，并努力於新秩序運動之建設，於茲設立合作社之基幹正定縣新民合作總社，於其下保持其與村合作社密切不離之關係，圓滑運用，籍以遂行合作社創設之目的。

正定縣新民合作總社經常（一個月）預算書

民國二十八年二月一日編成

款	項	目	金額	解	說	
正定縣新民合作總社	新民合作總社費	雜給	四〇〇〇	職員100元日系150元1100元140元 理事平當各10元110元 臨時夫役四元		
		印刷費	二〇〇〇			各種規定宣傳文等之印刷
		筆紙墨費	二〇〇〇			
		消耗品費	二〇〇〇			煤、煤油、薪金其他
		雜費	五〇〇〇			房賃一〇元通信三〇元其他一〇元
		新民交易場費	三五〇〇			
合計			一、五六〇〇元			

河北省正定縣事情調查

								購部 買販 賣費	
雜 費	通 信 運 搬 費	消 耗 品 費	旅 費	備 品 費	雜 給	雜 費	消 耗 品 費	備 品 費	雜 給
四 〇 〇 〇	二 〇 〇 〇	九 〇 〇 〇	一 〇 〇 〇	四 〇 〇 〇	二 三 〇 〇	五 〇 〇 〇	五 〇 〇 〇	五 〇 〇 〇	二 〇 〇 〇
房 租 一 〇 元 其 他	諸 貨 物 之 運 搬 及 通 信 費	事 務 用 品 五 〇 元 煤 煤 油 薪 金 其 他 四 〇 元	物 貨 交 易 接 涉	自 行 車 、 樣 本 瓶 等	五 〇 元 一 四 〇 元 一 三 〇 元 四 、 夫 役 二	印 刷 費 一 元 〇 通 信 費 一 〇 元 房 租 三 〇 元	事 務 用 品 一 五 元 煤 煤 油 其 他 三 五 元	自 行 車 無 線 電 檢 查 器 具 鐘 錶 其 他	職 員 五 〇 元 一 四 〇 元 二 三 〇 元 一 、 夫 役 一

備考——一年合計、一萬八千七百二十元

第五項 耕地及農產物

甲、耕地

關於本縣耕地之統計，縣總面積因由各方面之調查其數字遂亦不同，據國民政府主計處統計局統計月報民國廿一年一月二日合刊所載本縣耕地總面積為四十萬五千畝，另據卜克氏一九三三年之調查報告則為六四萬畝，又據本科由縣公署警務局、區公所調查所得之數字如次！

耕地面積統計表 (第四十五表)

區別	面積單位數
第一區	五八、〇七〇
第二區	一〇三、五六〇
第三區	七九、九八〇
第四區	一二八、六九〇
第五區	一二五、〇七〇
計	四九五、三五〇

縣公署之報告與卜克之調查相差二〇萬畝以上；推其原因，多係以縣公署之報告乃以稅金查定為標

準，農民爲圖減輕稅金而以較少於實際畝數者向縣公署報告之，卜克氏之中國農業論中所記，相差一二%至三五%，故上表可以較實際少一二%至三五%觀之，佔全縣總面積七一四方公里之四二%至五五%之間。

土地所有狀態

田地之大部分爲私有，其私有田地與官有田地爲九九、三與〇、七之比。

又土地所有之大小如次（中華民國總計提要）

農戶經營地畝戶數及面積統計表

（第四十六表）

經營地畝數	數	戶	戶數比率	面積	積	面積比率
六〇畝以下	一七、五一七	四二、八	五三二、九七三	一八、八六		
六〇—一八〇	一五、九五〇	四一、四	九八〇、〇九	二九、二一		
一八〇—三〇〇	二、七〇〇	三、五	五一四、五一	一五、三二		
三〇〇—六〇〇	一、三四五	七、〇	四三三、八二八	一二、九〇		
一、二〇〇—一八〇〇	七〇七	一、八	四三九、一七三	一三、九〇		
一八〇〇—二四〇〇	一五〇	〇、三	一八四、三四〇	五四九		
二四〇〇—三〇〇〇	九〇	〇、一七	一六五、八八八	四、九四		

三〇〇〇一三八〇〇	三〇	〇、〇五	七三、七二八	二、一九
三六〇〇一四二〇〇	一〇	〇、〇一	三〇、七八一	〇、九一
合計 三八、四九九	一〇一〇、〇	三、三五五、三一一、	一〇〇、〇〇	

正定縣農作物產量及價格一覽表 (第四十七表)

品名	年產量	單位	單位價格	總價格
小麥	六五、〇〇〇	市石	六、八元	四四二、〇〇〇元
玉米	六八、〇〇〇	市石	五、四	三六七、二〇〇
高粱	八六、四〇〇	市石	五、三	四五七、九二〇
穀	一七二、八〇〇	市石	五、三	九一五、八四〇
豆(黑豆)	三一、五〇〇	市石	六、七	二一一、〇五〇
中棉	二〇一、一五〇	市斤	一〇、百斤	二、〇一一、五〇〇
美棉	三九六、〇〇〇	市斤	一二、百斤	四七、五二〇
高糧	一、〇五五、二〇〇	市斤	五、百斤	五二、七六〇
穀	九九〇、七四〇	市斤	一〇、百斤	九九、〇七
計				四、六〇四、八六四

右農作物中小麥玉米爲夏季收穫，高糧穀類豆棉爲秋季收穫戶口中一千餘戶不敷，按本表係民國二十二年調查者，全農戶中約有一千餘戶未曾報告，故與縣公署之調查未能一致，據中華民國十九年之統計提要之調查，農村之耕地面積爲九七公畝（一四、五五畝）河北省平均五〇公畝與中國總平均之一三〇公畝相差甚少。

乙、農產物

如前概況所述本縣之農作物：以棉花爲主，以高粱、穀穡、小米、小麥、玉米、豆類次之。
民國二十五年各農村物之產出量如下：

第四十八表 正定縣各種作物佔耕地百分數表（民國二十五年度河北省棉產調查報告書）

冬 季		夏 季		季		備 註
作物名稱	佔耕地%	作物名稱	佔耕地%	作物名稱	佔耕地%	
小 麥	24.36	棉 花	33.59	甘 薯	4.01	
大 麥	2.64	蔬 穀類	31.00	空 閒 地	0.00	
其他作物	0.00	玉米高粱	15.60	其他作物	1.60	

空閒地	73.00	大小紅豆	8.40	共計	100.00
共計	100.00	花生	6.00		

右表農產物中之棉花，花生，甜瓜等商品作物，大部皆為出售品，其餘大部分，自家消費，大體為農民食物，大麥黑豆等以供飼育家畜，以下此等農產物，在本縣如何消費之，可觀引用中國土地利用中之表：

各種作物各項用途之百分比 (第四十九表)

物產	出售	田場用	下列各種用途田場所用總產量之百分比				剩餘
			人食	飼畜	種籽	工藝用	
大麥	0	100	28	62	10	0	0
黃芽菜	14	86	86	0	0	0	0
蕎麥	0	100	81	15	4	0	0
玉蜀黍	1	99	64	27	8	0	0
豌豆	2	99	50	38	10	0	0

河北省正定縣事情調查

小 麥	白 蘿 蔔	北 瓜	黑 豆	棉	馬 鈴 薯	花 生	甜 瓜	黍 子	糜 子	小 米	高 粱
61	3	2	1	83	10	93	92	0	0	1	5
37	97	98	99	16	90	7	8	100	100	98	95
30	97	97	1	0	90	4	8	87	83	94	87
0	0	1	96	0	0	0	0	3	7	0	4
7	0	0	2	0	0	3	0	10	10	4	4
0	0	0	0	15	0	0	0	0	0	0	0
0	0	0	0	1	0	0	0	0	0	*	0
0	0	0	0	1	0	0	0	0	0	1	0

右農產物之副產高糧稽，穀稽，棉稽，大麥稽等之產量亦甚大。前表之高糧稽之年額五二、七六〇元，穀稽九九，〇二四元，此等副產物之年總價格不下三〇萬元，大部分使用於飼畜，燃料工藝用等。大麥稽，玉蜀黍桿，瓜藤等多係製作幼稚之用具，以為農民之自己消費或出售，其內容詳見下表：

各種作物副產各項用途之百分比 (第五十表)

物產	出售	田場用	下列各種用途佔田場所用總產量之百分比					剩餘
			飼畜	燃料	工藝用	納租		
大麥稽	0	100	57	2	41	0	0	
豆稽	0	100	100	0	0	0	0	
蕎麥稽	0	100	69	31	0	0	0	
玉蜀黍桿	0	100	28	8	64	0	0	
棉稽	0	100	0	99	0	1	0	
高粱桿	0	100	0	100	0	0	0	
瓜藤	0	100	0	0	100	0	0	

河北省正定縣事情調查

一二四

小米	1	99	98	*	0	0	0
黃豆	*	100	96	3	1	0	0
小麥	0	100	0	0	100	0	0

本縣之經濟中心，棉花之品質及市場狀況列表於次，以資參考：

正定縣棉種品質表（民二十五年度河北省棉產調查報告書）（第五十一表）

項別	棉田面積(市畝)	皮棉產類(市担)	每畝產量(市斤)	品種名稱	產地		纖維長度
					產區	村	
中棉	181.857	73.107	40.20	紅	一	三家村	18.1±0.185
				大	一	教場村	23.3±0.201
				紫	四	北孫村	19.5±0.18
美棉	48.868	17.348	35.50	洋	五	西洋村	24.3±0.248
				脫字	一	三家村	25.8±0.283

正定縣各區棉花市場狀況調查表（民二十五年）

（第五十二表）

項 別	區 別	棉花市場名稱	距縣城里數	去年集散及花 數量（市担）		今年預計集散 棉花數量（市担）		運銷經過地點	最終市場
				中棉	美棉	中棉	美棉		
1.	縣	城	0	1,290	0	1,990	60	保定豐台	天 津
2.	白	伏	25	14,000	0	17,800	0	石 莊	天 津
3.	北	賈村	10	9,800	0	16,000	0	正 定	天 津
4.	北	孫村	20	8,600	0	10,000	0	正 定	天 津
5.	岸	下	8	8,400	0	12,000	0	正 定	天 津
共	計	—	—	42,090	0	57,990	60	—	—

第六項 土地制度

甲、概況

土質制度——關於土地典賣方法，抵押制度，買賣制度等與一般河北農村無異，可參照本科地方事情調查資料第二號清苑事情，以下係就本縣特殊之點及地價等分別述之：

乙、佃戶納租

河北省正定縣事情調查

河北省正定縣事情調查

一、納租方法

納租方法：有納錢，納糧，兩種

納租季節，有在春季（俗名謂上打租）有在冬季（俗名謂下打租）

1. 包租

（第五十三表）

7.6	元	錢租	甲等地每畝
...	斗	糧租	甲等地每畝
6	元	錢租	乙等地每畝
...	斗	糧租	乙等地每畝
4	元	錢租	丙等地每畝
...	斗	糧租	丙等地每畝
2.1	元	錢租	丁等地每畝
...	斗	糧租	丁等地每畝
1	元	錢租	戊等地每畝
...		糧租	戊等地每畝
...	元	錢租	己等地每畝
...	斗	糧租	己等地每畝
...	元	錢租	庚等地每畝
...	斗	糧租	庚等地每畝

2. 分租（地主及佃農所得成數）
（第五十四表）

5	地主	甲等地每畝
5	佃農	甲等地每畝
5	地主	乙等地每畝
5	佃農	乙等地每畝
5	地主	丙等地每畝
5	佃農	丙等地每畝
5	地主	丁等地每畝
5	佃農	丁等地每畝
5	地主	戊等地每畝
5	佃農	戊等地每畝
...	地主	己等地每畝
...	佃農	己等地每畝
...	地主	庚等地每畝
...	佃農	庚等地每畝

二、地價

最近三十年間其地價指數如下表，三十年間約騰貴三倍，當然一般物價亦隨之上昇，爲此對農民之生活與以特別之影響，此並非本縣特殊現象，人口之增加，土地之細分化（耕作的），土地之兼併化（所有權的），皆足以促進土地價格之上騰與其他物價之上昇也。

緣中國農村。土地價格上騰之特殊原因，前於一九一五年時即着着開始其作用矣，其傾向如下：

田地價格指數（一九〇一至一九三三年）（一九二六等於100（中國土地利用））（第五十五表）

—	1901
34	1902
34	1903
35	1904
37	1905
38	1906
38	1907
42	1908
42	1909
44	1910
44	1911
46	1912
46	1913
50	1914
52	1915
52	1916
59	1917
66	1918
70	1919
77	1920
83	1921
87	1922
89	1923
89	1924
100	1925
106	1926
107	1927
104	1928
104	1929
93	1930

按地質之評價乃以土質決定之，紅土爲最高，鹹性土爲最低，至灌溉亦爲關於地價決定之要因，又村落之距離亦關係地價之決定，今將正定縣指導部調查之地價調查表揭錄如次：

正定縣土地價格表（第五十六表）

地價最高	八〇、〇〇	一〇〇、〇〇	三〇、〇〇	五〇、〇〇	二五、〇〇	四〇、〇〇	二〇、〇〇	四九、二八
最低	六〇、〇〇	七〇、〇〇	二〇、〇〇	二五、〇〇	一五、〇〇	三〇、〇〇	三〇、〇〇	三三、一四
普通	七〇、〇〇	八五、〇〇	二五、〇〇	三〇、〇〇	二〇、〇〇	三五、〇〇	一八、〇〇	四〇、四二
灌溉地	一〇〇、〇〇	一二〇、〇〇	三〇、〇〇	五〇、〇〇	二五、〇〇	四〇、〇〇	二〇、〇〇	五五、〇〇
不灌溉地	五五、〇〇	九〇、〇〇	二五、〇〇	三〇、〇〇	一五、〇〇	三〇、〇〇	一五、〇〇	四〇、六八
近距離地	三三、〇〇	一〇〇、〇〇	二〇、〇〇	四〇、〇〇	二〇、〇〇	四〇、〇〇	一八、〇〇	三五、七一
遠距離地	三〇、〇〇	九〇、〇〇	一五、〇〇	三〇、〇〇	一八、〇〇	三七、〇〇	一五、〇〇	三三、五七
平均	五五、〇〇	九五、五七	三三、五七	三五、〇〇	一九、五二	三六、〇〇	一六、八五	四〇、三四

第二節 林業

華北樹木之希少，於農業有至大關係，此乃東西學者時所論及者，且亦事實也。農業與水量恰如魚之與水關係，密接不可分離，此概不待言之事，同時而樹木與水量亦有相同之關係，即樹木得水而生長，水由樹木而調節，華北因自然的及人爲的原因樹木過少，本縣亦然，此於農業上及水害上決不可等閑視之，又本縣之滹陀河及磁河，爲本縣之二大河流，是故爲每年夏季防汜計，其防堤確固之修築，

與植林之振興，乃為不可忽略之事實，本縣指導部最近對植林計劃，已在立案中。

茲將河北實業廳民國二十三年一月「河北實業公報」第二三期調查類一——六頁中關民國二十二年
度之造林狀況數字列後以備參考。

正定縣造林狀況一覽表 (第五十七表)

苗圃面積		育苗株數	
六七、五八	公畝	六一、七〇三	
公有林		原植株數	一六、四八一
私有林		成活株數	一三、八八一
		原植株數	一五、七〇〇
		成活株數	九、三六〇

第三節 牧畜

關於牧畜已於第一節農業中詳述之，本節只將第一節未述及之家畜調查表二列左：

按田場大小分組無任何家畜之田場所佔之百分比： (第五十八表)

(一九三三：中國土地利用)

河北省正定縣事情調查

小田場	中等田場	中大田場	大田場	更大田場
1	12	3	6	1

按家畜之用途分類每田場所有之家畜之單位之百分比及無家畜之田場之百分比

(一九三三、中國土地利用)

(第五十九表)

1.20	0.38	1.58	24	5	0	0
每田場之工作 家畜單位	每田場之生產 家畜單位	每田場共有之 家畜單位	生產家畜單位 佔共有家畜單 位之百分比	無工作家畜之 田場所佔之百 分比	無生產家畜之 田場所佔之百 分比	無任何家畜之 田場所佔之百 分比

各種家畜所合家畜單位之百分比(一九三三、中國土地利用)

(第六十表)

16.8	5.1	47.6	6.3	75.8	21.6	2.4	24.2	100.0
黃牛	馬	騾	驢	總計	豬	雞	總計	合計
工		作		家		畜		
				生		產		
				家		畜		

按家畜之用途分類每田場所有之家畜單位之百分比及無家畜之田場之百分比

(一九三三，中國土地利用)

(第六十一表)

1.20	每田場之工作家畜單位	每田場之生產家畜單位	每田場共有之家畜單位	生產家畜單位佔共有家畜單位之百分比	無工作家畜之田場所佔之百分比	無生產家畜	無任何家畜之田場所佔之百分比
0.38				24	5	0	0

第四節 水產業

本縣水產業甚少，唯於漳沱河及磁河一帶尚有能供自家消費程度之河魚，若利用兩河以建養魚計劃而圖水產業之發展，雖非全然無望，而以現在治安及資金關係，亦未易着手也。

第五節 工業

本縣之工業亦與他縣相同。無甚發展，城內只有製粉織布燒燭工場（次表），乃係農家以自產之棉花織線，或製為木綿布而自給者，此種個人工業織綿織布之副業，於農村經濟雖佔有相當重要之位置，而關此項調查，現在却不可能，故擬徹底的施行家庭工業調查以報告之。此外家庭工業之重要者為棉泊業，鞋業，點心業，染坊業，土布，紡紗，點心，色布，工藝出品，油鞋，綿業等。

河北省正定縣事情調查

河北省正定縣事情調查

正定縣工廠一覽表

(第六十二表)

工場名	馬力數	資本金	一個月製造料	消費地	摘要
製粉工廠	二五馬力	五、〇〇〇元	四、五〇〇袋	石家莊及當地	
織布工廠	人工	三〇〇	五一〇疋	當地	
燒燭工廠	一〇馬力	三、〇〇〇	一、八〇〇〇斤		

關於本縣工業問題，已掲載於縣指導部牧龍興氏之文內，可資明了本縣輕工業問題之現狀與將來之出路。

「輕工業之經營與資本」

一、棉花對策與農業經濟

年額二百萬圓及棉花處理問題已為本縣之關頭問題，於事變前之棉花凡運至鄉村及城內者，率由棉花商販賣之。於茲以農村之經濟更生與關聯性，使向生存之途上移行，是故精工加製以及合理經濟之經營，實為促進工業發展之要件也。質言之亦即以農棉花為基礎，而為輕工業之經營，以棉花為對象而為組織化者是也。

二、輕工業之經營與資本

次爲資本問題，日本之紡績資本，如此投資，對全部產業之振興，須加以肯定之，是則半封建社會之農民大眾，即將發生重大之影響。輕工業之經營，含有農民解放目的，如徒使資本流入，則恐資本主義益高度化，則農民大眾沒落之恐將更形發生矣。

座是對於棉花輕工業對策，本爲民族產業，宜由民族資本之集積經營之，當於相互助扶性格之下，負起開發產業之使命。今者日本之輕工業已轉爲國防產業，如此事變長期綿互，則滿州之工業亦有重工業進展之趨向，且於滿州方面擁有豐富之資源；故與華北地帶輕工業棉花之生產原料相對照，實有發展之條件，爲今之計企圖將本縣棉花輕工業之經營與發展，恐不爲不合理也，再者輕工業之渤興亦即華北農業之經濟的發展之唯一途徑。宜使農民自體參與此種經營，則農村之救濟與振興等輕而易舉。

按此次事變原因之一，並須反省者即輕工業之日本紡績資本之對華進出與民國輕工業資本之相剋，乃不可忽略者也。

三、輕工業經營之實踐方策。

爲使農村經濟機關確立計，合作社之擴充強化，爲農村經濟工作之階段之一。因縣下合作社之組織

，以此機關爲根據，棉花之蒐集甚爲容易。由合作社將農村生產部門之統制販賣，再於合作社組織的高度化，可循環的接受之，而輕工業之紡績織布之事業經營，則可日見進步。

現本縣城內，有新民軋花場一處，又合作社爲接收計，乃大量之籽棉，可由此工場完全脫籽精製之，現在工場設備能力、年額十四萬八千担，如將現狀擴張，成爲三倍之能力設備，洵容易也，同時全縣之棉花皆可集積於此，但不能以此精製棉花爲商品而直接販賣，須搬入輕工業之部門。其資金可由合作社員協同出資而經營之，對隣縣各地協同參劃合作社之組織，亦有實現之可能。

由此觀之本縣農業經濟之發展性與生產，而至加工販賣一貫經營之，實爲農村振興對策之至善者，農民大眾還元之經濟的利潤，洵甚大焉。合理的農民解放運動亦成就，農村復興工作完結。

以上所述，乃本縣經濟情況之概述，但其重點則宜置於今後之方針及對策中。至所云農村經濟復興關鍵之輕工業，軋花廠之設立，即其具體的表現，但此等輕工業究將如何經營，乃非僅本縣之問題，同時其他各縣，凡達於同樣之經濟狀態者，亦應有所考慮，茲將經營計畫概述於次，以資參考：

正定縣新民軋花廠經營計畫

主 旨

正定縣之主要農產棉花之集散過程，力謀其合理化，努力排除過去施行之中間榨取；繼將所得之餘

剩利益，分配與農民，以爲農村振興之一助，同時對需要者方面之要求，亦期與以滿足之供給，

經濟計畫

一、棉花之集散

甲、集棉方法

1. 於城內開設棉花收買所（以軋花廠內之一部充之）購買農民所運來之棉花。
2. 赴農村由農家直接購買之。

乙、所要之集棉量

1. 一担淨棉之採取需籽棉約四百斤
2. 軋花機一日之能率——淨棉一、五擔。一日工場總能力（三十台）——四五擔。每日可得淨棉五〇擔。

每日所需集棉量——二〇，〇〇〇斤（新秤）籽棉右記數字乃根基細絨（改良種）之係數算出，

丙、籽棉價格

細絨（改良種）百斤新秤，最高爲十四元最低爲十三元五角，粗棉百斤（新秤），最高爲十元五角

河北省正定縣事情調查

河北省正定縣事情調查

，最低為十二元。

右者為正定城內二十七年十一月二十八日以前之行市

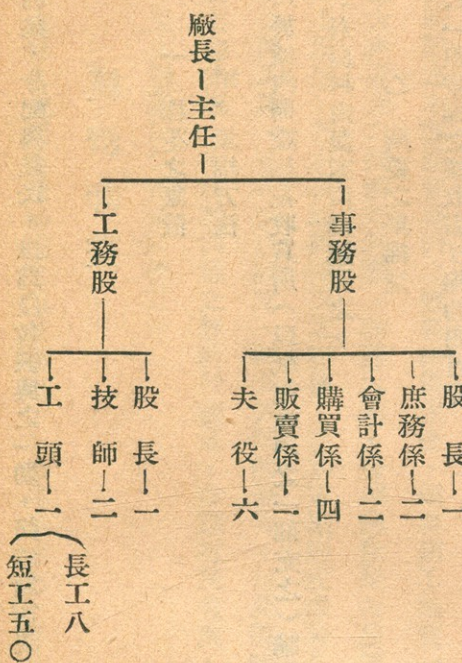
二、軋花廠之內容

甲、組織

軋花廠之組織系統及人員如左：

軋花場組織系統表

(第六十三表)



乙、設備機械

- (1) 發動機（輕油發動機）八、十二、十七、馬力者各一架，共計三十七馬力，
 - (2) 軋花機一三十架（未定着者五十架）
 - (3) 淨花機一 一架
 - (4) 搖花機一 一架
 - (5) 壓榨機一 一架
 - (6) 發動機一 一架（二〇瓦一八安派）
- 丙、軋花能力

淨花採取量一 日 四五—五〇担

壓榨捆包數一 日 三〇—三三（一包一、五担）

丁、經費

每日經費為四千六百四圓

三、淨棉之販賣

甲、販賣方法

河北省正定縣事情調查

河北省正定縣事情調查

一三八

先與沙廠或棉花商行就下列事項決定協議販賣契約：

1. 一集棉期間交易數量

本年度當發揮其最大之能率，推定約為三千乃至五千担。

2. 交易條件

(子) 交付期日

每五日交現貨一次

(丑) 交付地方

於正定車站交付

(寅) 交易價格

依交付當日之行市定之。

二、計算

現銀交易現貨交付時清算之。

2. 販賣價格

正定產棉花之正定車站交付價格如左。

細棉——一担六〇元左右（二十七年最高者六十一元五）

粗棉——一担四〇、八元

四、資金

固定資金 一四、〇〇〇圓

運輸資金 四、一八〇〇圓

共計 五、五八〇〇圓

五、損益計算

依最高估價收支損益銀數

支出 九二、八〇三元

收入 九七、〇〇〇元

除支淨存 四、一九七元

工價

本縣之勞働工資額，依本縣新民會之調查如次：

正定縣工資額表（第六十四表）

河北省正定縣事情調查

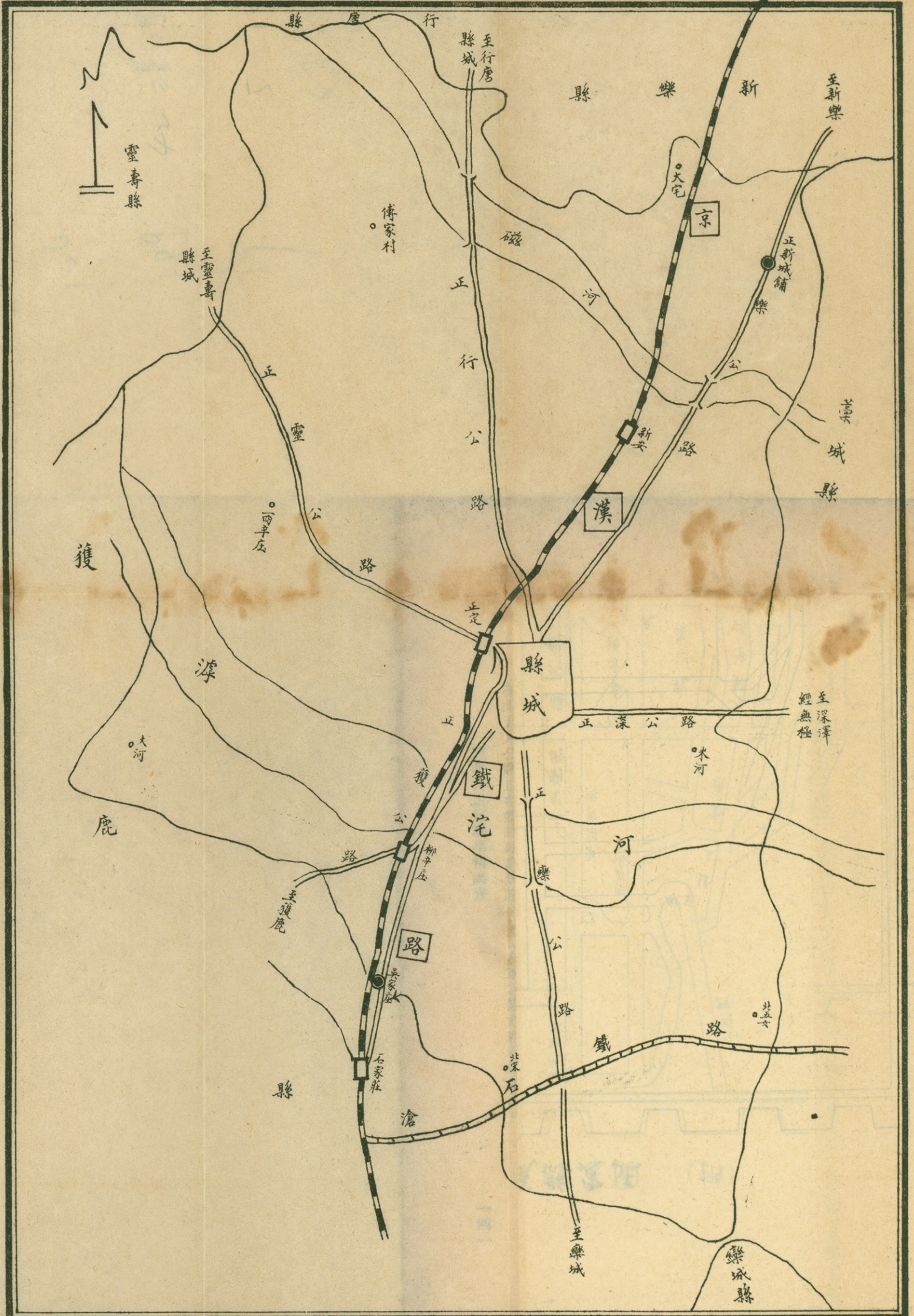
種 別	事變前(一日)	事變後(一日)
木 匠	六〇元	六〇元
瓦 匠	六〇	六〇
勞 役	五〇	五〇
裱 糊 匠	六〇	六〇

事變對本縣勞動工價似無表面上之影響，但於質的內容，却有極大變化。

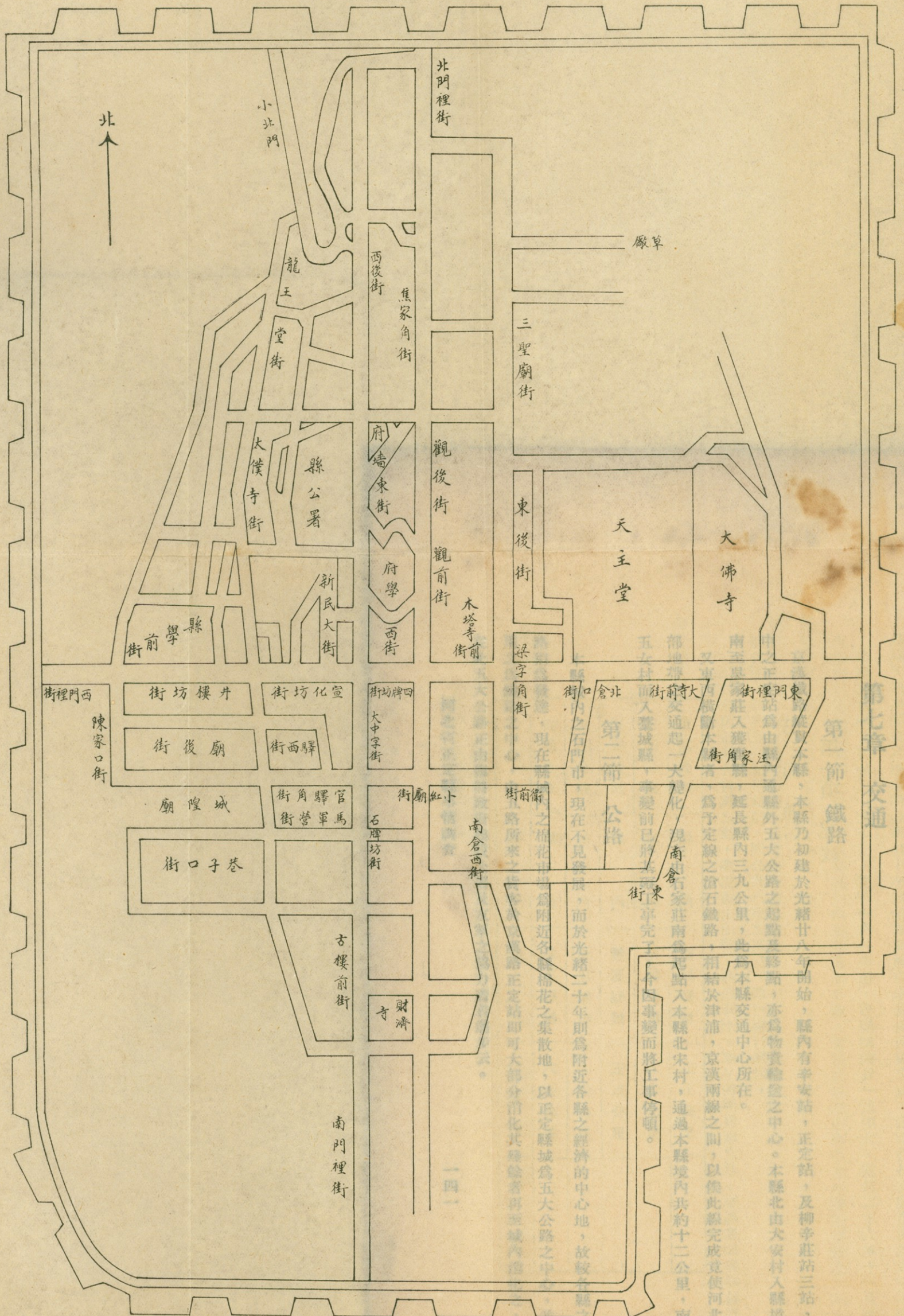
事變所與工人之經濟的社會的影響，即物價高食糧難及失業者羣之增加是也。物價高，食糧難本應直接影響工價，此乃普通經濟狀態之必然現象，而事變前後其所以無有變化者，乃因失業者之增加所致，是故失掉需給之均衡，工人供給過多，遂未發生經濟普通之現象云。

然目下此種狀態果將延至何時？其限度頗難限定，今本縣已漸入建設時期，俟建設進展後，工人需給均衡，於是再因前述之物價騰貴與食糧及其他日用品不足之原因，一般經濟現象所謂工價騰貴亦將必然而起矣。

圖通交縣定正



(附) 圖畧內城縣定正



本縣乃初建於光緒廿八年開始，縣內有辛安站，正定站，及柳辛莊站三站，其間之正定站為由滄州至石門之起點及終點，亦為物資輸送之中心。本縣北由大安村入縣境，延長縣內三九公里，此為本縣交通中心所在。為予定線之沿石鐵路，相結於津浦，京漢兩線之間，以俟此線完成竟使河北南交通變而將工專停頓。

第二節 公路

現在不見發展，而於光緒二十年則為附近各縣之經濟的中心地，故較之他縣之棉花更為附近各縣棉花之集散地，以正定縣城為五大公路之中心，現正定站即可大部分消化其棉花者再運城內。

第七章 交通

第一節 鐵路

京漢鐵路縱貫本縣，本縣乃初建於光緒廿八年開始，縣內有辛安站，正定站，及柳辛莊站三站，其中之正定站爲由縣內通縣外五大公路之起點及終點，亦爲物資輸送之中心。本縣北由大安村入縣境，南至吳家莊入獲鹿縣，延長縣內三九公里，此爲本縣交通中心所在。

又東西橫斷本縣者，爲予定線之滄石鐵路，相結於津浦，京漢兩線之間，以俟此線完成竟使河北南部地帶之交通起一大變化，現在由石家莊南爲起點入本縣北宋村，通過本縣境內共約十二公里，南由五女村而入藁城縣，事變前已將基礎工事完了，今因事變而將工事停頓。

第二節 公路

本縣城內之石門市，現在不見發展，而於光緒二十年則爲附近各縣之經濟的中心地，故較各縣之道路稍爲發達，現在縣城內之棉花市場爲附近各縣棉花之集散地，以正定縣城爲五大公路之中心，並利用之爲鐵路之中心，由五路所來之貨客於京漢路正定站即可大部分消化其殘餘者再至城內消化之，現在此五大公路正由臨時政府建設公署及友軍之協力着着進步云。

正定縣公路一覽表 (第六十五表)

道路名	發點	終點	公里數	摘要
正新公路	城內	新東縣城	六五公里	
正行公路	城內	行唐縣城	七〇公里	
正靈公路	城內	獲鹿縣城	五五公里	
正欒公路	城內	欒城縣城	六〇公里	
正深公路	城內	藁城縣城	五五公里	

右記公路因通往各村鎮之故，多係黃土地帶，每逢降雨，則呈泥濘沒膝之狀，車馬遂即難以通行，但如於雨少期內及其他事故時，則公共汽車之運行，即可暢行無阻。

第三節 通信

第一項 郵政

本縣郵政局，設於三十七年前，辦理國內外事務，事變期間曾一度中止，旋於二十六年十一月由局長以下四名職員又漸次開始事務，卒因治安交通尚未完全恢復之故，除信件外其他諸種郵政暫不辦理。

，資格爲三等郵局。

第二項 電報電話

電話電報乃於石家莊之分局設置於郵局內電報通至各處，電話則只於市內各主要機關架設之，此等通信機關於事變時電桿電線均告絕斷，職員，亦不知去向，一時未能恢復，後只有友軍及各機關備有電話三〇架，似以通信機關不得靈治運用，各商人之交易，當有相當障礙也。

事變前之狀態，依冀察調查統計叢刊二十五年所記如次：

「有省長途電話一處，地方電話管理所一處，各區警團駐在地及城內各機關大商號，均設有話機，共計四二處。又無線電，正定中學及正定師範各有收音機一架」

第八章 商業及金融

第一節 商業

第一項 概況

從來本縣城內有商店四百餘家，本縣及遠方他縣人民皆來本城經商交易，故城內日趨繁榮，此次事變，商店貨品及裝飾品之類等皆被破失，不得開市，亦有不得已而停業者。

現本縣城內雖已有四百家商店開始營業，但因各地交通尙不充分，又因本縣農民疲憊已極，故對物品之購買者甚少，商店方面雖亦欲購買多額者。唯金融方法無着，儘有友人間相互交換，故不能購買多額之物品，少額之物品可由石家莊方面購買之。本縣居民僅就其所有者交易，此間唯一之特賣法即於本縣城內每月五日設有集市，附近之農民民，咸於是日入城內交易，就現狀論亦有相當繁榮。本縣商務會對各商店之營業矢志求其繁榮，並力謀交通之恢復。雖金融方面稍有窒塞，侯城外各村治安完備，當可恢復事變前之狀態。現今之商業狀態只就每月各商店之營業言之，仍不見活躍，今後唯有期待商務會之活動矣。

右述乃民國二十七年五月二十八日之報告，至今約經一年，其商業狀態，當又有變化矣。

現已正式營業之商店，計有四百八十一家，以數目觀之，較事變前已稍有增加，總之以事變爲中心，則事變前商家數爲三五三戶，事變當時無；事變後民國二十七年五月二四六戶二十八年三月四八一戶。

本縣商業之對象爲農村，是故所辦之貨品亦以農民用者較多，棉花商，雜貨商，糧行，飯館之多亦即此故。

事變後因交通及物資限制關係，對商業之變動有相當之限制，現今大體除煤商外，皆已有轉良之傾

向。金融方面則有河北省銀行支店，又因為石家莊金融活動的影響，而漸漸使金融上之商業不振狀態，亦被解放。

民國二十七年由十一月至十二月調查（各種「商業情況調查表」之集計掲載如左，並調查使用之表格備以參考。

（參考表 各種商業情況調查表樣式）

（第六十六表）

各種別商業情況調查表 民國廿七年 月 日 印 調查者

商業名稱	種	類		
資本金數	支	店		
開設年數	創	立		
場所	街	號		
門面間數	自有或租賃			
櫃長姓名	年 齡	歲	學 歷	
全商戶口數	年工資總額			
生計狀況	男	口	女	口
主要經營品				
聚貨處所				
全年販賣總額				
售賣區域				
歷年經營狀況				
本年度經營狀況				
明年度經營計畫				
本年度賠累之原因				
虧夥數目				
本年度盈利之概數				
備 考				

河北省正定縣事情調查

正定縣商業概況統計表

(一)

(第六十七表)

土布業	鞋莊業	箱子業	煤油業	掛面業	茶葉店	種類數	商業家	
							資本	資
10	8	2	1	4	2	計合	資	
6700	1880	800	500	175	4900	均平	本	
670	235	400	500	43.3	2450	高最	(元)	
2000	400	500	500	100	4000	低最		
100	20	300	500	20	900	平均	人工	
6.9	5.3	6	6	2.25	5	計合	販賣	
173100	28800	3500	30000	2170	13000	均平	額	
17310	3600	1750	30.000	542.2	6500	高最	(元)	
86000	6800	2000	30000	1500	8800	低最		
600	400	1500	30000	70	4200	均平	盈	
290	75	218	300	25	300	元	虧	
賠關行家內 累係市因二								
1.3	6.95	48	8	3	7	均平	開店	
8	22	86	8	7	13	古最	年數	
.5	.5	10	8	.5	1	新最		
本地	京保定縣北及	及行本唐地縣	天津	本地	天津	所處貨販		
						攷	備	

河北省正定縣事情調查

書局	帶烟業	線業	西醫行	雜貨店	中藥店	花店業	布各業種
3	5	4	2	43	18	17	22
2800	4950	3100	700	27290	5080	13500	20500
999	990	775	350	938	282.4	794.2	931.18
1500	4000	1000	500	7000	800	4000	3000
300	50	200	200	20	50	200	200
4	34	6.25	5.1	3.3	2.12	6.11	4.12
8000	157700	33500	4500	204560	23140	299000	159600
2666	31540	8375	2250	4755	1285.10	17588.4	7254.22
3000	150000	10000	3000	55000	6000	40000	10000
2000	700	5500	1500	180	100	8000	200
36.7	266	325	350	122.5	130.6	200	226
					累家內 賠三	累家內 賠五	
8.50	8.50	8.20	9.15	8.38	14.35	.5	6.85
15	20	16	19	31	58	1	25
5	.5	4	.5	.5	.5	.5	.5
北天保 京津定	石家地 家莊及	石保定 家莊及	天北京 津及	保定家 地及天 津石	本祁 地州 及	本 地	家津本 莊高縣 陽及石 天
							一不資內 處詳本有

河北省正定縣事情調查

羅圈業	木業	刷圖章業	首飾業	洋貨店	油業	風箱業	皮條業
4	9	3	4	3	5	5	5
340	700	330	700	750	1200	200	1200
85	116.40	110	175	250	240	40	240
100	200	200	250	600	500	50	400
40	50	30	50	50	100	10	100
2.1	1.4	3.7	2	3.6	1.8	0.8	3.8
2100	6070	1260	3050	4500	16800	1691	10100
525	1011	420	760	1500	3360	338	2020
600	4000	600	1600	3000	7400	500	3000
400	200	160	400	500	1000	15	1500
777	8.3	33.3	67.5	243.3	48	40	110
11.20	7.50	7	8	3.25	5.15	11.25	13
20	15	14	29	10	10	20	27
4	3	3	.5	.5	.5	.5	4
本地	本地	石家莊	自製	北本地及京	本地	本地	莊德本地石家順

河北省正定縣事情調查

糖 行	酒 店	煤 店	自 行 車 行	鐵 器 業	澡 堂	醬 園 業	茶 食 店	飲 食 店
.2	16	2	7	10	3	2	2	24
1230	5905	500	2210	3991	600	800	4000	1450
615	369.1	250	315.5	399.10	200	400	2000	60
1200	3000	300	1500	2400	300	400	2000	300
30	15	200	30	20	100	400	2000	10
4	91	5.5	3.3	2.9	12.6	2.5	23	4.15
2600	49500	19000	8830	23400	3600	2100	48000	32570
1300	3093.1	9500	1261.3	2240	1200	1050	24000	1357
1400	20000	14000	6800	14000	2400	1200	28000	4000
1200	400	5000	250	80	1400	900	20000	100
140	112	100	53.1	34	666	185	850	1650
8	7.6	2.5	2	7.6	6.2	14	18.1	6.95
12	27	4	7	27	14	16	27	32
4	.5	1	.5	.5	2	12	10	.5
本地	石家莊及本地	石家莊	本地天津及	石家莊及本地	本地	本地	北京保定天津石家莊	本地

河北省正定縣事情調查

合計	其他	糧業	理髮店	鹽店	裁縫行	染行	炸蔗糖
348	11	6	8	2		11	6
174155	9100	44450	299	400	140	630	155
468.46	827	705.25	36.1	200	26	57	25
1413	5000	5000	60	400	60	150	50
181	40	50	14	400	30	30	15
4.4	3.9	5.4	2.25	14.5	2	2.9	2.5
2546811	33440	881100	1570	243000	770	7770	3420
8697.82	3040	13800	190	121500	250	700	570
22388	20000	100000	300	215000	320	3000	720
1578.	200	600	72	28000	200	150	300
157.8	190	278	2.5	200	13.3	94.8	.5
333.98	7.1	5.3	1.30	17.5	7.3	11	6.5
21.2	30	30	27	18	17	27	15
2.27	.5	.5	3	17	1	1	.5
	本地石家莊保定	本地石家莊山西	本地	本地天津及	本地	本地	本地
				詳資一本處			

事變前類別商戶數（二六年度）

（第六十八表）

業別	數目	業別	數目
銀行業	二	中藥業	二
金融業	二	西藥業	一
旅館業	五	茶業	三
運輸業	四	鹽業	五
雜貨業	五八	齒科業	二
飲食業	四〇	鞞帽業	五
鐘錶業	三	洋雜貨店	一六
印刷業	三	油業	一五
書籍業	四	煙草業	一
煤油業	一	成衣業	七
穀物業	六四	煤業	五
照像業	三	理髮業	一〇
肉業	九	洋鐵舖業	五
蜂業	一	銅器業	二

河北省正定縣事情調查

一五一

河北省正定縣事情調查

木材業	二〇	新聞支局	一五二
酒業	一八	浴業	二
當舖業	一	鴉片業	四
石材業	一	自行車業	七
洗衣業	一		
計三七	三五三		

事變後民國廿七年五月依現在之調查如次

類別商戶數(廿七年五月) (第六十九表)

業別	數目	業別	數目
旅館業	三	藥業	二二
運輸業	三	洋鐵舖業	五
雜貨農	三	油漆作業	二
飲食業	四六	新民支局	一
鐘錶業	二	洋藥業	一
印刷業	三	齒科業	一

其次為依廿八年二月十七日之調查之商業類別商戶數：

正定縣商店類別商戶一覽表

(廿八年一月)

(第七十表)

類別 數

書籍業	四	靴帽業	五
油業	九	酒業	一四
煙草業	一	石材業	一
煤油業	一	製衣業	五
穀物業	六四	煤業	三
派報社	一	理髮業	一〇
澡堂業	四	鹽業	二
自行車業	七	當舖業	一
照像館	二	計	三一
肉業	七		二四六
材木業	一六		

河北省正定縣事情調查

河北省正定縣事情調查

藥行 二二二

洋布行 二二一

鞋行 七

浴業 四

土布行 二〇

首飾行 六

羅圈行 四

花行 二三

麻糖行 二二

箱行 三

皮行 六

菸行 二

工廠 一

酒行 一三

鐵貨行	五
肉行	七
煤行	三
石印行	八
自行車行	一一
輕運行	四
洋貨行	一四
鹽行	三
煤油行	一
木行	二三
洋鐵行	五
油行	三
糧行	六一
雜貨行	七一

河北省正定縣事情調查

河北省正定縣事情調查

一五六

染行	一一
理髮行	一三
飯行	五三
燒鍋	三
香油行	六
骨行	一
布工廠	一
客棧	八
茶館	一二
計	三七
	四八一

依前列四表，商業類別以糧業，雜貨，飯行，花行較多，其資本額最高者為七千元最低者十元總平均五百元四角，茶葉店，茶食店，各平均為二千元，煤油業，土布業，各種布業，花店，雜貨，線業書局紙烟業，糖行、糧業，各平均資本五百元以上至千元其他五百元以下者則為小資本。

由營業方面觀之，其販賣額平均每年一萬元以上者為煤油業，工布業，花行，紙烟業，茶食店，

鹽店糧業等。

以上四百八十一商家之投資總額為一七四，一五五元，其販賣總額計二、五四六、八二元。要之，本縣之商家已脫出中小商業之域而所謂近代資本主義的經營者可謂一家亦無。

出進口狀況

普通年度出進口之概算如次：

貨地及存貨地為石門市，天津，北京，保定，下列之數字乃依本縣新民會及冀察調查統計叢刊第二卷第二號比較參照所作成。

出口
出進口狀況概表（廿五年）
（第七十一表）

品名	金額
棉花	二二〇〇、〇〇〇
落花生	九七、〇〇〇
小土布	二〇、〇〇〇
野菜類	一、三〇〇

河北省正定縣事情調查

進口

食	穀	煤	雜	洋	煙	煤	洋
鹽	類	貨	貨	貨	草	油	布
三〇、九〇〇	三二〇、〇〇〇	四五〇、〇〇〇	五五〇、〇〇〇	一五〇、〇〇〇	一二五、〇〇〇	三九、〇〇〇	三五〇、〇〇〇

此外冀察調查統計叢刊第二卷第二期關於出進口數目之記載亦資參考。

出進口參考表

進口

棉	紙	紙
布	張	煙
二二、八〇〇疋	七二、五〇〇疋	八五箱

出口

煤	紙	紙	洋	麵
油	煙	張	布	粉

三二、一九〇箱	二四一箱	四二、七五〇刀	一四、五二〇疋	八九、五二〇袋
---------	------	---------	---------	---------

麵	脫	土
袋	脂	布
布	棉	花

一、〇五〇疋	五、一〇〇磅	二二八、六四〇疋
--------	--------	----------

本縣農業以棉花為主，穀類之不足，已見於前表，穀類之進口已超過三〇萬圓，至其需給狀態依正定新民會之調查如次，

正定縣穀類需給狀況表

(第七十二表)

河北省正定縣事情調查

一六〇

畜飼用		人用					品名	年產額	年需要量	單價(一斗)	摘要
穀草	高粱	豆類	玉米	豆類	小米	高粱					
八、一〇、〇〇〇 _斤	二、〇〇〇	三、〇〇〇	二、〇〇〇 _石	三、〇〇〇 _石	六、〇〇〇 _石	二、〇〇〇 _石	四、〇〇〇 _石	一四九、〇〇〇 _石	五、〇〇〇 _石	二、二五	夏季價低 秋冬價高
六八〇、〇〇〇	四、五〇〇	三、八〇〇	一四九、七六〇	三七、四四〇	三七、四四〇	一、八〇	二、七〇	一、八〇	二、七〇	一、七〇	耕作時期畜用 三、八〇〇〇 _石
一、二〇	一、八〇	一、七〇	一、八五	一、七〇	二、七〇	一、八〇	二、七〇	一、八〇	二、七〇	一、七〇	

次爲燃料之需給狀態、石炭薪炭由山西省輸入，而野菜之需要尙足，石家莊方面每年輸出約數萬斤。
 正定縣燃料野菜需給狀況 (第七十三表)

品名	主產量	需要量	單價
----	-----	-----	----

燃 料		野 菜				
石 炭	薪 炭	白 菜	菲 菜	人 參	馬 鈴 薯	葱
〇三、五〇〇〇、〇〇〇	〇九、〇〇〇、〇〇〇	四五〇、〇〇〇	三四、〇〇〇	六五〇、〇〇〇	五〇〇、〇〇〇	八七〇、〇〇〇
一噸 二〇、六〇〇	百斤 二、〇〇〇	四〇、〇〇〇	三八、〇〇〇	六五〇、〇〇〇	一、五〇、〇〇〇	八七〇、〇〇〇
	百斤 一、五〇〇			百斤 一、〇〇〇	百斤 一、五〇〇	百斤 三、〇〇〇
	百斤 四、〇〇〇			百斤 四、〇〇〇	百斤 四、〇〇〇	百斤 四、〇〇〇

因事變而引起之物資之缺乏，其具體的表示，即物資價格之暴騰是也。

民國廿七年三月物資價格若與事變前相較則民國二十七年三月之物價較事變前大體約漲四成於此可於下表所列參照之。

正定縣事變前後食糧品價格表

(第七十四表)

河北省正定縣事情調查

一六二

品名	事變前	廿七年三月現在	一斗斤數	備考
粟	一、八〇	二、七〇	二一	
麥子	一、五〇	二、二五	二〇	
豆類	一、二〇	一、七〇	一九	
紅高粱	一、一〇	一、八〇	一八	
玉米	一、二〇	一、八五	一九	
白高粱	一、一五	一、八五	一八	
白米	一〇	一五		一斤
糯米	一二	二五		一斤

如右所記諸需要品之缺乏狀態，至廿八年雖見緩和，而物價猶見幾分上昇。

物資之缺乏與商業界一大打擊。而因物資之缺乏，自然的故意提高價格，商人之利潤亦因之上昇，更有由治安不良之地方逃來者，遂使商家之開業，較事變前尤盛。

第二項 商業機關

本縣商業機關之最大而又爲統一管理者，即本爲縣之商會，事變前存在之商會，因事變而解消；不久組織正定縣經濟復興委員會，民國廿七年四月一日縣商會成立，以至今日。

1. 組織職員

組織與事變前無甚改變，其組織與職員列表如次

縣商會組織職員表 (第七十五表)

會	長	張凱忱		
副	會	長	李修亭	
常	務	委	員	閻佑臣
				華桂圃
				焦衛卿
				王禮亭
				李芾棠
				周闕元
				王彬齋
執	行	委	員	

河北省正定縣事情調查

監察委員

袁舒忱

魯馨生

文子純

邢勉齋

牛瑞庭

范耀先

王豪甫

王綏五

魏繼先

張齊庭

楊敏齋

張眉峯

職員

兌換所主任

邢勉齋

書 記

張 傑 之

文 牘 兼 會 計

曹 申 之

書 記

胡 景 雲

2. 經 費

胡 養 元

月 額 三 百 五 十 元 大 部 分 為 職 員 薪 金 等 之 人 事 費

3. 會 員

本 會 會 員 包 含 全 體 商 家 ， 即 現 有 會 員 四 百 八 十 一 家 ， 各 業 分 別 派 出 代 表 者 ， 各 業 之 商 號 代 表 如 次 。

商 會 各 行 代 表 一 覽 表 (第 七 十 六 表)

行 別	代 表 者	行 別	代 表 者
洋 貨 行	傑 德 昌	首 飾 行	徐 慶 樓
藥 行	芝 蘭 坊	皮 行	二 合 公
雜 貨 行	永 茂 榮	煤 行	楊 洛 永

河北省正定縣事情調查

花 行	箱 業 行	茶 葉 行	轉 運	洋 鐵 行	鞋 行	飯 業 行	自 行 車 行	糧 行	酒 行	木 行	洋 布 行	
濟 源 泰	德 全 箱 店	廣 順 正	聚 興 棧	萬 有 恆	自 立 成	第 一 春	晉 興 商 行	延 慶 成	天 中 酒 店	恆 全 木 廠	寶 和 祥	
理 髮 行	鐵 工 廠	蔬 糖 行	面 粉 行	鐵 貨 行	肉 行	菸 行	羅 圈 行	裱 畫 行	鹽 行	浴 業 行	香 油 行	
楊 洛 永	張 玉 山	楊 樹 華	韓 洛 振	利 興 面 粉 廠	鴻 陞 永	黃 保 祿	鴻 利 源	天 義 成	維 新 印 刷 局	正 靈 總 鹽 店	馬 樹 篤	吉 慶 油 坊

土布行	張洛布	洋油行	泰和公
蕪行	廣順永		

第三項 物價

本縣物價，因事變致使物資缺乏，更加以二十六年之水害，穀物之缺乏更甚，物價遂繼續日見高騰焉，物資缺乏之狀態可由本節第一項中之諸物資之需要狀況表觀之，至其缺乏之原因已如前述，本縣之農業，除棉花外，其他之穀物類皆仰給於他處，事變後因交通欠缺圓滑之故，則穀物之供給更爲難矣，即其他一般工業製品亦感供給不足，更加以二十六年度之水害，諸物價之騰貴甚至由四成乃至六成者。

水害亦物價提高原因之一，各村受害至如何程度，可由次表觀之。

水害淹沒耕地面積表、民廿六年度 (第七十七表)

區名	村名	被淹畝數(畝)	對於耕地之比率	被淹禾稼種類
第一區	南關	九五〇	七〇	豆、棉花、穀子、高糧
	斜術	二、三〇〇	七〇	豆、棉花、穀子、玉米

第三區		第二區									
店	凌透村	朱河	丁家庄	大林濟	小林濟	西關	李家庄	東關	小楊家庄	順城關	太平庄
上	一、三五〇	七、二〇〇	一、〇七〇	一、九〇〇	一六、〇〇〇	三、六〇〇	一、五〇〇	七〇〇	一、一〇〇	八五〇	一、七〇〇
	七〇	八〇	八〇	七〇	七八	八〇	八〇	七〇	八〇	七〇	八〇
	豆棉花山藥、玉米	豆棉花穀子、高糧	豆棉花穀子、高糧	豆棉花穀子、高糧	豆棉花穀子、高糧	豆棉花穀子、高糧	豆棉花穀子、高糧	豆棉花穀子	豆棉花穀子、高糧	豆棉花穀子、高糧、玉米	豆棉花穀子、高糧

第四區

南 高 學	南揚 家庄	西塔 子口	東塔 子口	侯 丈	東 原 村	小 屯 村	大 豐 屯	西 庄 村	東 庄 村	北 中 奉	北 五 女
三、 〇〇〇	四九〇	一、 〇〇〇	一、 三〇〇	八〇〇	七〇〇	一、 一〇〇	一、 三三〇	三九四	四八〇	七五〇	一、 七〇〇
七〇	七〇	七〇	七〇	七〇	七〇	七〇	七〇	八〇	七〇	七〇	七〇
豆、棉花、山藥、穀子	豆、棉花、穀子、高粱	豆、棉花、穀子	豆、棉花、穀子、高糧	豆、棉花、穀子、玉米	豆、棉花、穀子、玉米	豆、棉花、穀子、玉米	豆、棉花、山藥、穀子	豆、棉花、高糧、穀子	豆、棉花、穀子	豆、棉花、穀子、高糧	豆、棉花、穀子、高糧

河北省正定縣事情調查

一七〇

第六區				第五區								
下水屯	王左寺	野頭	西拍棠	東拍棠	北高吉西學	北落凌	中落凌	陳村	東北高基學	南高基	蕭家學	北高學
一、五五〇	八〇〇	一、二〇〇	三、五〇〇	一、二〇〇	四〇〇〇	二〇〇〇	四〇〇〇	四〇〇〇	四〇〇〇	五〇〇〇	三、一〇〇	一、七〇〇
七〇	六〇	六〇	六〇	六〇	八〇	八〇	七〇	八〇	八〇	八〇	七〇	七〇
棉花穀子豆高糧玉米	棉花穀子豆高糧玉米	棉花穀子豆高糧玉米	棉花穀子豆高糧玉米	棉花穀子豆高糧玉米	豆高糧	豆穀子	豆棉花穀子高糧	豆高糧	豆棉花穀子高糧	豆棉花穀子	豆棉花穀子高糧	豆棉花穀子

由右表觀之，縣下各區遭水害者，各村之耕地被浸百分之六十乃至八十。

河北省正定縣事情調查

郤同	白店	里寨村	胡村	平安屯村	塔元村	斜角頭	大孫村	小孩村	占村	刀橋	上水屯
二、八〇〇	三、〇〇〇	三、八〇〇	一、三〇〇	三、五〇〇	九三〇	七五〇	二、八〇〇	二、五〇〇	一、八〇〇	三、三〇〇	五五〇
七〇	七〇	七〇	七〇	七〇	七〇	八〇	七〇	八〇	八〇	八〇	七〇
高糧、棉花、豆	高糧、棉花、豆	棉花、穀子、玉米、高糧	棉花、穀子、玉米、高糧	棉花、穀子、玉米、高糧	棉花、穀子、玉米、高糧	棉花、穀子、玉米、高糧	棉花、穀子、玉米、高糧	棉花、穀子、豆、高糧、玉米	棉花、穀子、豆、高糧、玉米	棉花、穀子、豆、高糧、玉米	棉花、穀子、豆、高糧、玉米

河北省正定縣事情調查

一七二

被害村數四五個村，占二四二個村鎮中之百分之二二、三〇此亦為縣下食糧品物價高騰原因之一也。因此諸原因之結果，事變前後物價之比較，列表如左：

事變前後物價之比較一覽表 (第七十八表)

品名	單位	事變前	事變後	品名	單位	事變前	事變後
面粉	一袋	五、〇〇元	六、五〇元	白高粱	一斤	一、一五	一八五
白米	一斤	一〇	一五	牛肉	一斤	一七	二六
南江米	一斤	一二	二五	卵	百斤	二五	七五
小米	一斗	一、八〇	二、七〇	白菜	百斤	一〇〇	二二〇
小麥	一斗	一、五〇	二、二五	豆腐	百斤	三三〇	五〇〇
大豆	一斗	一、二〇	一、七〇	食鹽	一斤	一〇、三	一〇、三
黑豆	一斗	一、二〇	一、七〇	落花生油	一斤	三〇	三六
赤高糧	一斗	一、一〇	一、八〇	醬油	一斤	一〇	一六
醬油	一斗	一〇	一六	煤	一噸		三五、六〇

醋	一斤	〇五	一〇	煤	一	罐	五、五〇	六、八〇
白糖	一斤	三〇	二〇					

(事變後即民國二十七年三月現在)

次為依正定縣公署之調查最近廿八年三月諸物品之價格，與前表事變後之比較。

民國廿八年三月現在物價表 (第七十九表)

品名	價格	品名	價格	品名	價格	品名	價格
洋火 二合	元 一〇	大嬰孩煙 一合	元 〇七	菲菜 一斤	元 四〇		
前門煙 一合	一三	棉花 百斤	一二、五〇	猪肉 一斤	二五		
小米 一斗	一、八五	紅糧 一斗	一、二五	洋麵 一袋	六三〇		
洋油 一斤	三二	哈德門 一合	一〇	香油 一斤	四〇		
土布 一疋	一、六〇	大米 一斗	二、八〇	生油 一斤	二五		
青豆 一斗	一、五五	白菜 百斤	五、〇〇				