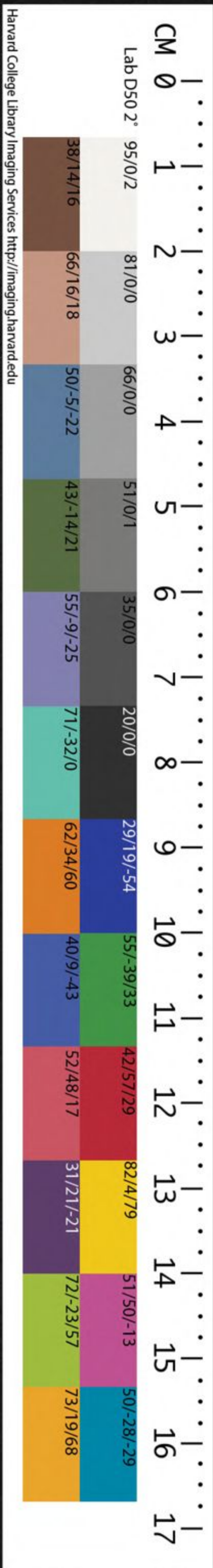


THE CHINESE-JAPANESE LIBRARY
OF THE HARVARD-YENCHING INSTITUTE
AT HARVARD UNIVERSITY

JAN 29 1959

T2720 1311



明史卷一百

表第一

敕修

總裁官總理事務 經筵講官保兼太子太保保殿大學士兼掌印都尚書事加級張廷

諸王世表一

哈佛大學
圖書館
藏

明太祖建藩子孫世系預錫嘉名以示傳世久遠當神宗中葉僅及祖訓之半而不億之麗宗祿虧乏議者遂有減歲祿限宮媵且限支子之請由是支屬承祧者親王無旁推之恩羣從繼世者郡封絕再襲之例以及名婚不時有明禁本折互支無常期啟禎時軍餉告絀大農蒿目安能顧瞻藩維親王或可自存郡王以至中尉

明史卷一百

表第一

總裁官總理事務 經筵講官保兼李太保保和殿大學士兼管吏部戶部尚書事加級張廷玉等奉
敕修

諸王世表一



明太祖建藩子孫世系預錫嘉名以示傳世久遠當神宗中葉僅及祖訓之半而不億之麗宗祿虧乏議者遂有減歲祿限宮媵且限支子之請由是支屬承祧者親王無旁推之恩羣從繼世者郡封絕再襲之例以及名婚不時有明禁本折互支無常期啟禎時軍餉告絀大農蒿日安能顧瞻藩維親王或可自存郡王以至中尉

空乏尤甚一旦盜起無力禦侮徒手就戮宗社爲墟惜哉考之史冊漢諸王表與王子侯離而不屬世次難明唐宗族蕃大源遠流長然諸王以不出閤不分房子孫皆闕而不著宋史於太祖太宗魏王廷美之裔迄臨安淪沒悉載譜牒而賢愚竝列漫無裁割茲表明代親王至郡王而止以從史漢諸王及王子侯之例又仿唐宗分房法繫各府郡王於親王之下如小宗之從大宗其餘不得封者槩不載

洪武中太祖以子孫蕃衆命名慮有重復乃於東宮親王世系各擬二十字字爲一世子孫初生宗人府依世次立雙名以上一字爲據其下一字則取五行偏旁者以火土金水木爲序惟靖江王不拘東宮擬

名曰允文遵祖訓欽武大君勝順道宜逢吉師良善用晟秦府曰尚志公誠秉惟懷敬誼存輔嗣資廉直匡時永信惇晉府曰濟美鍾奇表知新慎敏求審心咸景慕述學繼前修燕府後爲帝系曰高瞻祁見佑厚載翊常由慈和怡伯仲簡靖迪先猷周府曰有子同安睦勤朝在肅恭紹倫敷惠潤昭格廣登庸楚府曰孟季均榮顯英華蘊盛宏才升博衍茂士立全功齊府曰賢能長可慶睿智實堪宗養性期淵雅寅思復會通魯府曰肇泰陽當健觀頤壽以弘振舉希兼達康莊遇本寧蜀府曰悅友申賓讓承宣奉至平懋進深滋益端居務穆清湘府曰久鎮開方岳揚威謹禮儀剛毅循超卓權衡素自持代府曰遜仕成聰俊充廷鼎彝傳貽連秀郁炳耀壯洪基肅府曰瞻祿貢真弼縉紳識烈忠曦暉躋當運凱諫處恒隆遼府曰貴豪恩寵致憲術儼尊儒雲仍祺保合操翰麗龍輿慶府曰秩遠寘台鼐倪伸帥倬奇适完因巨衍騰眷發需毘寧府曰磐奠觀宸拱多謀統議中總添支庶濶作哲向親衷岷府曰徽音膺彥譽定幹企禋雍崇理原諮訪寬鎔喜賁從谷府曰賦質僖雄敞叢興闡福昌篤諧恂豫擴霽昱禎祥韓府曰冲範徵

借旭融謨朗璟達宣韶愉灝慥令緒价蕃維藩府曰
佶幼詮勛允恬程效迥瑄湜源謹哲暉圭璧澈澄昂
安府曰斐序斌廷賞疑覃濬祉襄恢嚴顓輯矩縝密
廓程綱唐府曰瓊芝彌宇宙碩器聿琳琚啟齡蒙頌
麟餘積兆奎穎粵璿璣伊府曰顓勉謔訐典褒珂采
鳳琛應疇頌胄選昆玉冠泉金靖江王曰贊佐相規
約經邦任履亨若依純一行遠得襲芳名考明代帝
系熹宗莊烈二帝名始及由
字其他王府亦多不出十字
親王之子例封郡王若以支屬嗣者自後長子襲封
親王外餘子仍照原封世次授以本等爵級不得冒
濫郡爵郡王無子兄弟及兄弟之子不
得請襲違者爲冒封皆萬曆七年例也

太祖二十六子懿文太子外皇子楠未封成祖以洪
武三年封燕王後尊爲帝系不得仍列之藩封世次
其得封者二十三王曰秦愍王棧曰晉恭王櫛曰周

定王橚曰楚昭王楨曰齊王樽曰潭王梓曰趙王杞
曰魯荒王檀曰蜀獻王椿曰湘獻王柏曰代簡王桂
曰肅莊王模曰遼簡王植曰慶靖王櫛曰寧獻王權
曰岷莊王楨曰谷王穗曰韓憲王松曰藩簡王模曰
安惠王楹曰唐定王桎曰郢靖王棟曰伊厲王櫛而
靖江王以南昌嫡孫受封郡王附載於後

秦

愍王棧隱王尚僖王志
太祖嫡炳愍嫡垣隱嫡
二子洪一子洪一子永
武三年武二十樂十年
封十一八年襲襲封二
年就藩封永樂十二年

西安府十年薨未娶薨
二十八
年薨

均隱庶	懷王志	二子初	封渭南	王永樂	二十二	年進封	宣德元	年未娶	薨	康王志	惠王公簡王誠昭王秉定王惟宣王懷靖王敬敬王誼			
錫康嫡	泳惠庶	樸簡從	焯昭庶	塔定再	鎔宣庶	涵靖嫡	三子初	一子天	一子成弟	臨潼	一子正	從弟奉	一子初	一子萬
王宣德	襲封成	封鎮安	庶一子	襲封嘉	惟嫌之	王隆慶	封世子	三年進	化二十	王弘治	初襲臨	靖二十	子初封	三年襲
九年襲	潼王弘	三年薨	鎮國中	封萬曆	封十四	年薨無	子	六年薨	封景泰	二年薨	元年襲	潼王弘	三年薨	鎮國中
封秦王	治十三	無子	尉嘉靖	四年薨	年薨無	子	子	十一年	年嗣封	秦王追	諡其曾	祖鎮國	將軍誠	潤為恭

薨無子秦王追

諡其祖
公銘為
安王父
誠潔為
莊王十
四年薨

年嗣封
秦王追
諡其曾
祖鎮國
將軍誠
潤為恭
王祖輔
國將軍
秉柎為
順王父
惟嫌為
端王誠
潤安庶
二子也
四十五
年宣王
薨

王誼存樞誼
洪靖嫡
三子萬子萬曆
曆十三
年襲封襲封崇
奉國中頑末陷
尉十四於賊
年加封
紫陽王
十五年
進封

永興

<p>懿簡王恭憲王昭僖王榮惠王莊定王恭定王 尚烈愍志懋懿公鉅恭誠瀾昭秉樾榮惟燿莊 嫡二子簡庶一憲庶一僖嫡一惠從姪定庶一 永樂元子永樂子景泰子弘治正德六子嘉靖 年封十九年六年襲四年襲年以奉十七年 五年薨襲封景封弘治封正德國將軍襲封萬 泰五年元年薨二年薨嗣封嘉曆二年 薨 二子俱靖十二薨王自 妖 年薨王首昌封 以從姪不再襲 由將軍除 進封據 例為昌</p>	<p>保安</p>	<p>懷僖王悼順王莊簡王榮穆王 尚煜愍志炯懷公鍊悼誠潢莊 嫡三子僖庶一順嫡一簡嫡一 永樂元子永樂子正統子成化</p>
--	-----------	--

<p>年封七十九年十一年十四年 年薨襲封正襲封成襲封弘 統元年化十一治八年 薨 年薨 昭和王 誠淥莊 簡庶一 子弘治 十年以 鎮國將 軍進封 十四年 薨無子 靖和王恭懿王 誠澈莊秉棧靖 簡庶二和庶一 子正德子嘉靖 三年以六年以 鎮國將鎮國將 軍進封軍襲封</p>	<p>保安</p>	<p>懷僖王悼順王莊簡王榮穆王 尚煜愍志炯懷公鍊悼誠潢莊 嫡三子僖庶一順嫡一簡嫡一 永樂元子永樂子正統子成化</p>
---	-----------	--

興平

恭靖王 莊惠王	十四年 因王父
尚焯 愍 志 堦 恭	薨 冒封例
庶四子 靖 嫡 一	除 不再襲
永樂初 子 景 泰	
封 正 統 三 年 襲	
十四年 封 天 順	
薨 元 年 薨	
無子 除	

永壽

懷簡王 安惠王 康定王 莊僖王 恭和王 惟燿 初 榮 靖 王	王
尚 烜 愍 志 堦 懷 公 鋌 安 誠 淋 康 秉 欖 莊 封 鎮 國 懷 燿 懷 敬 鏞 榮 誼 况 敬 存 桑 誼	王
庶五子 簡 嫡 一 惠 嫡 一 定 庶 一 僖 庶 一 將 軍 嘉 順 庶 一 靖 嫡 一 鏞 嫡 一 况 庶 一	王
永樂初 子 宣 德 子 成 化 子 成 化 子 成 化 子 弘 治 靖 七 年 子 嘉 靖 子 嘉 靖 子 嘉 靖 子 萬 曆 子 萬 曆	王

封十八年 襲八年 襲十二年 十年以卒 以子二十八 三十一 五年封二十七

年薨 封成化 封九年 以鎮國 鎮國將懷燿 襲年 襲封 長子三年 封長

六年薨 將軍襲軍 襲封 封追諡 二十九 襲 封 弘 治 嘉 靖 十 懷 順 王 年 薨

襲封四 三年改

十二年 封長子

薨 四十五

年襲封

庶一子 惟燿先 卒庶六 子惟燿 以母邵 氏封妃 自謂嫡 子當立 請襲得 允後惟 燿子懷 燿奏辨 會議以 邵氏因 內助進

安定

尚炳愍 庶六子 永樂初 封十六 年削為 庶人發 守愍王 墳園除

封惟熿 不得稱 嫡乃以 懷善襲 封

宜川

莊靖王榮順王康僖王思裕王 志塚隱公銳莊誠灌榮秉樞康

宣德元年	庶三子靖庶一順庶一僖嫡一
年封正二年襲	子景泰子弘治子弘治
統十三封成化	鎮國將襲封嘉
年薨	二十年軍襲封靖元年
薨	九年薨無子
除	

臨潼	惠簡王和僖王
公銘康誠潔惠	
庶三子簡嫡一	
正統七子成化	
年封成十三年	
化十年襲封弘	
薨	治五年
薨後子	秉樞嗣
秦封郡	

邵陽

爵不再襲

惠恭王溫穆王

公鐘康誠泓惠

庶四子恭庶一

正統七子成化

年封成十二年

化七年以鎮國

薨將軍襲

封弘治

七年薨

子秉柔

卒

悼安王安僖王

誠澮惠秉檄悼

恭庶二安嫡一

子弘治子正德

七年以三年以

沂陽

鎮國將輔國將軍進封軍襲封本年薨本年薨無子除

端懿王安裕王莊靖王

公鑑康誠河端秉榛安

庶五子懿嫡一裕庶一

正統十子弘治子正德

一年封十年襲三年襲

弘治八封十五封嘉靖

年薨年薨三十三

子俱未

名卒除

崇信

王

謹涉靖

晉

恭王桐定王濟憲王美莊王鍾奇源莊表榮靖端王知簡王新敬王慎
 太祖嫡熈恭嫡圭定嫡鉉憲庶嫡一子嫡一子焯懷庶嫡端從鏡簡親
 三子洪一子洪一子永一子初天順三成化十二子弘弟新化弟鎮國
 武三年武三十樂三年封榆社年封世四年封治十一王知燁將軍新
 封十一一年襲封世子王正統子弘治世孫弘年封世庶一子燾嫡一
 年就藩封永樂為叔濟七年襲十四年治六年曾孫十嘉靖十子初封
 太原府十二年燠誣廢封弘治薨以孫薨以子六年襲二年以輔國將
 三十一為弟濟隨父守十五年知焯襲知焯襲封嘉靖新化王軍萬曆
 年薨燠誣構墳二十薨曾孫封追封封追封十二年長子奉四年奉
 廢守恭一年事知焯立王諡曰王諡曰薨無子
 王墳園明封平
 後事明陽王宣
 靖
 懷
 五年嗣年卒七

庶一子
 萬曆二
 十三年
 以奉國
 中尉加
 封

仁宗賜德十年
 王冠服襲封晉
 令依子王正統
 美圭養六年薨
 宣德十
 年薨

高平

懷簡王
 濟燠恭
 庶二子
 永樂初

封晉王年追封
 追諡其加諡無
 祖秉謙子
 為安王惠王慎穆王敏
 父知焯鋹新燾淳惠嫡桂穆庶
 為康王嫡三子一子萬一子萬
 萬曆三敬親弟曆十三曆三十
 年薨嘉靖三年襲封九年請

十年封三十八
 輔國將軍薨
 軍萬曆
 七年進
 封本年
 薨
 王求
 府事四
 十一年
 襲封崇
 禎末陷
 於賊

封薨無
子除

平陽

濟熿恭

庶三子

永樂初

封十二

年晉王

濟熿廢

遂襲晉

封宣德

二年通

高煦事

發革爵

發高牆

慶成

莊惠王恭僖王溫穆王端順王恭裕王安穆王新暉安榮懿王

王

王

濟炫恭美靖莊鍾鎰恭奇湏溫表樂端知熾恭穆嫡一慎鍾悼敏范榮求榆敏

庶四子惠庶一僖庶一穆嫡一順嫡一裕嫡一子嘉靖懷庶一懿庶一范嫡一

永樂元子宣德子正統子弘治子嘉靖子嘉靖四十二子嘉靖子萬曆子萬曆

年封別七年以十二年十二年十四年二十八年封長四十二三十七三十八

城汾州鎮國將襲封弘襲封嘉襲封三年以鎮子四十年以奉年以鎮年封長

宣德四軍襲封治九年靖十二年國將軍三年卒國將軍國將軍子既而

年薨 景泰七薨 年薨 薨 改封長以子慎改封長襲封薨襲封

年薨

子四十鍾襲封孫隆慶

一年襲追封王六年襲

封隆慶諡悼懷封萬曆

三年薨 三十四

年薨

寧化

懿簡王僖順王鍾鈞僖奇濇鍾康和王恭端王莊定王溫裕王 王

濟煥恭美瓌懿順庶二鈞嫡一表櫟悼知燼康新壘恭慎鑿莊敏濟溫

庶五子簡庶一子成化子弘治康庶一和庶一端庶一定嫡一裕嫡一

永樂八子景泰八年襲三年封子正德子嘉靖子嘉靖子萬曆子萬曆

年封景三年以封弘治長子十三年三十一三十一二十七四十四
 泰元年鎮國將四年革八年卒以輔國年封長年襲封年襲封

軍襲封爵發高嘉靖十將軍管子萬曆孫萬曆三十八
 成化七牆正德年以子理府事三年襲六年封年襲
 年薨長三年卒表櫟襲嘉靖八封十三長子十
 子鍾錡准歸葬封追封年乞封年薨 九年襲
 歿卒 王諡悼 准襲王 封二十

康 隆慶四 一年薨

永和

昭定王美塢昭順僖王榮懷王靖惠王安簡王莊定王恭懿王 王
 濟煥恭定嫡一鍾鍊美奇清順表栒榮知燠靖新壇安慎鋪莊敏彥恭
 庶六子子正統塢庶一僖嫡一懷嫡一惠嫡一簡嫡一定庶二懿庶一
 永樂九年襲子成化子成化子弘治子嘉靖子嘉靖子萬曆子萬曆
 年封別封十四五年以十三年四年襲元年襲三十二年襲二十九
 城汾州年以事奉國中襲封弘封正德封二十年襲封封二十年襲封
 正統八取回京尉乞封治元年十三年八年薨隆慶六六年薨
 年薨 准襲王薨 年薨 年薨長

廣昌

悼平王安僖王
 濟煥恭美堅悼
 嫡七子平庶一
 永樂初子宣德
 封宣德七年襲
 二年薨封景泰
 五年薨
 無子除

交城

榮順王莊僖王榮惠王
 美堯定鍾鍊榮奇渭莊
 庶二子順庶一僖嫡一
 正統三子成化子弘治
 年封別十五年十二年
 城平陽襲封弘以鎮國

十年薨

子歿

府成化治十年將軍襲

十一年薨 封十四

薨 年薨無

子

奇瀟莊榮端王

僖庶三表楓榮

子初封僖嫡一

輔國將子正德

軍加鎮五年以

國卒以輔國將

子表楓軍嗣封

嗣交城六年薨

封追封無子

王諡榮

僖

奇伊莊端和王

僖庶六表柵恭

子封鎮簡庶一

國將軍子嘉靖

卒以子二十六

表相嗣年以輔

交城封國將軍

追封王進封以

諡恭簡從弟承

兄爵自

首冒封

不再襲

隆慶四

年薨除

陽曲

榮靖王鍾復榮

美坵定靖庶一

庶三子子成化

正統二十九年

年封別以鎮國

城平陽將軍襲

府成化封二十

十六年革爵

薨

嘉靖元年卒其子孫以本等官職管理府事不得襲王除

西河

靖恭王

順簡王恭定王康懿王

王王

美璋定

鍾鏐靖奇溯順表相恭

知燧康新甄知

庶四子

恭嫡一簡庶一定嫡一懿庶一燧嫡一

正統二

子天順子弘治子嘉靖子隆慶子萬曆

年封別

元年襲四年襲三十八年封二十五年封

城平陽

封成化封嘉靖年襲封長子萬年封長

府景泰

二十年三十六萬曆十曆十八子

七年薨

薨年襲封五年薨年襲封

方山

莊憲王昭僖王

美垣定鍾鋌莊

庶五子憲庶一

正統二子成化

年封成八年以

化六年鎮國將

薨軍襲封

十六年

革爵正

德六年

薨子孫

俱以本

等官職

臨泉

莊簡王

美塔定

悼昭王

鍾鏐莊

榮穆王

奇渾悼

表拾榮

穆庶一

莊靖王

知焯表

庶六子簡庶一昭嫡一子成化拾庶一
 正統三子景泰子成化二十三子正德
 年封三七年襲八年襲年封鎮七年奉
 年薨封成化封正德國將軍敕管理

五年薨九年薨正德十府事十
 六年未五年准
 襲卒襲未拜
 命卒無
 子除

雲邱

簡靖王端惠王恭僖王 王

美堦定鍾鋌簡奇渲端表樟恭

庶七子靖嫡一惠嫡四僖庶一

正統二子成化子弘治子嘉靖

年封成十七年六年以元年以

化十六襲封弘鎮國將鎮國將

年薨治九年軍改封軍襲封
 長子十五年薨

寧河

康僖王安憲王溫簡王榮莊王恭懿王定惠王

美瑁定鍾鏤康奇沄安表楠溫知辰榮新睚恭

庶八子僖嫡一憲嫡一簡嫡一莊嫡一懿庶一

正統二子弘治子正德子嘉靖子嘉靖子萬曆

年封成元年襲三年襲四十年四十一二十三

化二十封十四封嘉靖襲封隆年封長年襲封

一年薨年薨三十八慶六年子萬曆二十六

年薨年薨三年襲年薨無
 封二十子除

二年襲無子除

封正德

十三年

薨

徐溝

悼僖王

鍾鐸憲

庶二子
正統六年封景
泰元年
薨無子
除

河東

昭靖王榮安王表枋榮榮懿王端穆王安裕王 王 王
鍾鏞憲奇准昭安庶一知炯恭新墳榮慎鍵端敏恂安求屹敏
庶三子靖嫡一子初封憲嫡一懿嫡一穆庶三裕嫡一恂嫡一
正統十子成化輔國將子正德子隆慶子隆慶子萬曆子萬曆
三年封二十三軍加封十三年元年襲五年以十一年三十四
成化二年襲封鎮國將以輔國封四年輔國將封長子年封長
十年薨正德九年軍正德將軍襲薨 軍改封三十三子
年薨 五年卒封嘉靖 長子萬年襲封
以子知四十三 曆三年
炯襲封年薨 襲封三
追封王 十年薨
謚恭憲

太谷

懷僖王
鍾鏞憲
庶四子
正統十
四年封
天順二
年薨無
子除

義寧

榮康王僖裕王端靖王康定王安僖王 王求橘敏
奇漢莊表觀榮知懾僖新堞端慎鑠康敏渾安渾嫡一
庶二子康嫡一裕嫡一靖庶一定庶一僖嫡一子萬曆
天順二子弘治子正德子嘉靖子隆慶子萬曆三十四
年封弘十年襲七年襲十一年三年以十六年年封長
治九年封正德封嘉靖襲封四鎮國將襲封三子三十
薨 四年薨四年薨十四年軍改封十八年八年卒
薨 長子五薨 無子除

河中

年襲封
萬曆十
三年薨

悼懷王康簡王恭靖王新塗恭
王 王

奇溶莊表棹倬知炬康靖庶一慎
鎮新敏漢慎

庶三子懷嫡一簡嫡一子嘉靖塗
庶一鎮庶一

成化元子弘治子嘉靖二十九子
萬曆子萬曆

年封二二年襲十四年封鎮十六
年二十

十年薨封嘉靖以鎮國將軍以輔
國年封長

十二年將軍襲萬曆十將軍改子

薨 封萬曆年卒 封長孫

十九年 二十二

薨 年襲封

四十二
年薨

襄陰

新化

安惠王宣懿王

奇櫻莊表榭安

庶四子惠嫡一

成化五子弘治

年封弘十三年

治九年襲封正

德十三

年薨無

子除

恭裕王端和王

表謙靖知櫛恭

嫡二子裕嫡一

初封鎮子正德

國將軍十年襲

正德五封嘉靖

年封八四年薨

年薨 後子新

典嗣晉
封郡爵
例不襲

安溪

表柳靖
庶三子
弘治七
年封鎮
國將軍
正德二
年卒三
年追封
王諡懷
僖無子
除

靖安

康僖王恭懿王 表秩靖知婚康新環恭環庶一敏沒慎 庶四子僖庶一懿嫡一子萬曆鍛庶一 正德六子嘉靖子嘉靖十二年子萬曆 年以鎮三十一三十七封長子三十年 國將軍年以鎮年封長三十九封長孫 加封嘉國將軍子萬曆年卒以既而襲 靖三十改封長十年襲子敏沒封 三年薨子三十封薨 六年襲 封萬曆 七年薨	王慎鍛新 王
旌德	
懷安王榮穆王 表指靖知嫩懷 庶五子安嫡一 正德五子嘉靖 年封嘉十一年 靖十年封隆慶	

二年薨 無子除

榮澤

安懿王端簡王
表椽靖知燿安
庶六子懿一
正德七子嘉靖
年封嘉十五年
靖十二襲封二
年薨 十八年
薨無子
除

周

定王櫛憲王有
太祖嫡燉定嫡
五子洪一子正
武三年統元年

封吳十襲封四
一年改年薨無

四年就簡王有靖王子
藩開封燉定庶厘簡庶
府洪熙四子初一子景
元年薨封祥符泰六年

王正統襲封七
四年進年薨無
封景泰子

三年薨懿王子惠王同安潢惠恭王睦勤熄恭莊王朝敬王在端王肅王恭
郡封例墜簡庶鑣懿庶庶二子樞悼庶嫡一子堯康嫡挺莊嫡溱敬嫡枵端嫡
不襲 二子初一子初成化二一子初正德十一子嘉一子隆一子萬

封通許封睢陽十三年封鎮國一年封靖十九靖三十慶六年曆十七
封天順王成化封世子將軍弘世子嘉年襲封一年襲封世子年封世
元年進二十三弘治二治十四靖九年三十年封萬曆萬曆十子既而

封成化年襲封年薨以年襲封薨以子薨
二十一年弘治十子睦樞嘉靖十朝堀襲
年薨郡一年薨襲封追七年薨封追封

爵不再 封王諡
王諡曰

月廿六卷一百
三
六

襲

日悼

康

汝南

有燼定

嫡二子

永樂初

封宣德

三年以

罪削爵

除

順陽

懷莊王

有烜定

庶三子

永樂初

封十三

年薨無

子除

新安

有熺定

庶五子

永樂初

封宣德

三年以

罪削爵

除

永寧

靖僖王安惠王莊和王榮穆王恭定王端順王敏懿王溫簡王

有光定子場靖同鈔安安法莊睦燃榮勤燭恭朝瑁端在鎧敏

庶六子僖庶一惠庶一和嫡一穆庶一定庶一順庶一懿嫡一

永樂初子成化子成化子弘治子嘉靖子嘉靖子嘉靖子隆慶

封成化三年襲十四年十三年二年以五年以二十年五年襲

二年薨封十二以鎮國襲封嘉鎮國將鎮國將襲封四封萬曆

年薨 將軍襲靖元年軍襲封軍襲封十五年二十六年薨無子除

汝陽

恭僖王安惠王安和王康肅王宣思王榮定王莊簡王有煽定子學恭同經安安復安睦權康勤丞宣朝謹榮庶七子僖庶一惠嫡一和庶一肅庶一思嫡一定嫡一永樂初子正統子成化子嘉靖子嘉靖子嘉靖子隆慶封正統十一年八年襲三年以七年以十七年四年襲九年薨以鎮國封正德鎮國將軍襲封四封無子將軍襲十年薨軍襲封軍襲封十五年除封成化六年薨

鎮平

恭定王榮莊王端裕王昭順王有曠定子焮恭同曠榮安附端

庶八子定庶一莊庶一裕庶一永樂初子成化子成化子正德封成化九年以二十一六年以七年薨鎮國將軍以鎮鎮國將軍襲封國將軍軍襲封十八年襲封弘十五年薨治十八年薨無子除

宜陽

康簡王有焮定庶九子永樂初封成化六年薨無子除

遂平

<p>悼恭王榮靖王恭安王康穆王睦燮康安僖王朝璠安在欽惠 裕王 王</p> <p>有頴定子懋悼同錫榮安洛恭穆庶一勤燧端僖庶一懿庶一肅渥懷恭權肅</p> <p>庶十子恭庶一靖嫡一安庶一子初封靖庶一子嘉靖子隆慶恪庶一渥嫡一</p> <p>宣德元子正統子成化子弘治鎮國將子嘉靖三十一元年封子萬曆子萬曆</p> <p>年封正四年襲七年襲四年以軍嘉靖二十七年封鎮長孫萬二十二三十七</p> <p>統元年封成化封弘治鎮國將十二年襲封國將軍曆十八年襲封年封長</p> <p>薨 四年薨元年薨軍襲封卒以子萬曆三十三十六年卒以薨 子天啟</p> <p>嘉靖二勤燧襲五年薨年卒以子肅渥 封</p> <p>十四年封追封 孫肅渥襲封追</p> <p>薨 王諡端 襲封追封王諡</p> <p>靖 王諡懷恪 封王諡懷恪</p> <p>惠懿</p>	<p>封邱</p> <p>康懿王溫和王僖順王端惠王肅安王莊靖王</p> <p>有煜定子封康同銘溫安湜僖睦詠端勤彘肅</p> <p>庶十一懿庶一和庶一順嫡一惠庶一安庶一</p> <p>子宣德子成化子正德子嘉靖子嘉靖子萬曆</p> <p>二年封五年以七年以六年襲三十四七年襲</p> <p>成化三鎮國將鎮國將封三十年以鎮封十六</p>
--	---

年薨

軍襲封軍襲封一年薨國將軍年薨無

弘治十嘉靖三

五年薨年薨

襲封隆子除

慶三年

薨

羅山

悼恭王

有煜定

庶十二

子宣德

二年封

四年薨

無子除

內鄉

恭莊王子埩恭溫穆王溫定王莊順王端惠王 王 王

有炯定莊庶一同錫懷安潼溫睦熾溫勤煇莊朝繼端在鑿朝

十三子子景泰靖庶一穆嫡一定庶一順嫡一惠庶一繼嫡一

宣德二元年封子成化子弘治子嘉靖子嘉靖子萬曆子萬曆

年封天鎮國將元年襲七年襲二十六三十八十六年二十九
 順八年軍天順封弘治封嘉靖年襲封年襲封長子年封長
 薨元年卒十六年二十二三十六萬曆二十六子既而

以子同薨 年薨 年薨 十三年年襲封襲封
 薨 薨

追封王
 諡懷靖

昨城

莊簡王榮順王昭僖王宣靖王恭懿王端惠王 王
 有燾定子據莊同鑿榮安劉昭睦桅宣勤燿恭朝壑端
 庶十四簡庶一順庶一僖嫡一靖嫡一懿庶一惠庶三
 子宣德子景泰子成化子弘治子嘉靖子嘉靖子萬曆
 二年封七年以十五年四年襲五年以二十年三年封
 景泰四鎮國將以鎮國封嘉靖鎮國將襲封萬長子後
 年薨 軍襲封將軍襲二年薨軍襲封曆八年卒無子
 成化十封弘治 十八年薨 除
 三年薨元年薨 薨

原武

安懿王康僖王恭順王莊惠王端和王溫穆王 王
 子靖簡同鐵安安淇康睦懶恭勤燿莊朝瑜端在緝溫
 庶三子懿庶一僖庶一順嫡一惠嫡一和庶一穆庶一
 正統六子成化子弘治子嘉靖子嘉靖子隆慶子萬曆
 年封成五年襲十三年三十九 四十一 三年封十六年
 化八年封弘治以鎮國年襲封年封長長孫萬封長孫
 薨 七年薨將軍襲萬曆七子萬曆曆十二二十年
 封嘉靖年薨 十年襲年改封改封長
 三十七 封十六長子子三十
 年薨 九年襲八年襲
 封三十封
 五年薨

鄆陵

安僖王靖簡王端僖王恭昭王勤烜恭康懿王莊和王 王
 子暨簡同鐵安安沅靖睦枸端昭嫡一朝縱勤在衿康肅納莊
 庶四子僖庶一簡嫡一僖嫡一子嘉靖 烜庶一懿嫡一和庶三
 正統六子弘治子正德子嘉靖 七年封 子萬曆子萬曆子天啟

年封成元年以十六年二十一長孫二二年以二十一元年襲
化二十鎮國將襲封嘉年襲封十一年輔國將年封長封
一年薨軍襲封靖十八三十六封長子軍改封子三十
正德十年薨年薨隆慶五長子十年襲封
年卒九年襲薨封薨

河陰

懷僖王康簡王莊定王恭肅王溫恪王王

子壘簡同鑣懷安近康睦橋莊勤杵恭朝趙溫
庶五子僖嫡一簡庶一定嫡一肅嫡一恪庶一

正統六子天順子弘治子嘉靖子萬曆子萬曆
年封十元年襲十六年三十六年襲二十二

二年薨封弘治襲封嘉年襲封封四十年封長
十四年靖三十隆慶三五年薨子天啟
薨三年薨年薨元年襲封

項城

恭和王
子堰簡
庶七子
正統元
年封成
化十九
年薨無
子除

宜陽

悼和王
子桃簡
庶八子
天順元
年封二
年薨無
子除

潁川

溫僖王榮莊王安潛榮恭順王勤懋恭 王 王
 子墟簡同鑣溫莊庶一睦樾安順嫡一朝壑勤在鑣朝
 庶九子僖庶一子封鎮惠庶一子嘉靖樾庶一壑嫡一
 天順元子弘治國將軍子嘉靖三十五子萬曆子萬曆
 年封成二年襲嘉靖二十五年年封長二十年三十九
 化二十封嘉靖年卒以襲封萬子萬曆襲封薨年封長
 一年薨六年薨子睦樾曆十四十五年 子既而
 襲封追年薨 卒 襲封

封王諡
 安惠

義陽

康靖王榮安王恭端王莊僖王 王
 子圻簡同鑣康安汝榮睦鑠恭勤職莊
 庶十子靖庶一安庶一端嫡一僖庶一
 天順元子弘治子嘉靖子嘉靖子萬曆
 年封弘十六年元年襲二十元三十七
 治十二襲封正封薨 年襲封年襲封
 年薨 德二年 萬曆二 十四年
 薨

汝陰

懷懿王
 子掩簡
 庶十二
 子天順
 元年封
 成化十
 一年薨
 無子除

臨汝

端懿王恭康王 王 王
 子塽簡同銜端安詩恭睦隄安
 庶十三懿庶一康庶一詩庶三
 子天順子弘治子嘉靖子萬曆
 三年封十四年三十二年八年封
 弘治九襲封嘉年襲封長子三

薨

年薨

靖二十薨
一年薨

十二年
襲封

沈邱

榮戾王靖和王榮定王莊懿王

王 王

同鏐懿安涪榮睦栲靖勤焞榮朝荀莊在鎧朝

庶二子戾庶一和庶一定嫡一懿嫡一荀嫡一

成化元子正德子嘉靖子嘉靖子萬曆子萬曆

年封正三年襲七年襲三十一七年封二十三

德元年封嘉靖封二十年襲封長子二年封長

薨 三年薨 八年薨 萬曆十年襲子既而
七年薨封 襲封

上洛

莊惠王榮定王康裕王恭靖王 王

同錄懿安讓莊睦楹榮勤謙康朝睦恭

庶三子惠嫡一定嫡一裕嫡二靖嫡一

成化三子正德子嘉靖子萬曆子萬曆

年封弘三年襲三十二年以六年封

治十二封嘉靖年襲封鎮國將長子三

年薨 二十九四十年軍襲封十二年

年薨 薨長子薨 襲封

勤楷先
卒

魯陽

恭惠王靖肅王睦杜靖莊憲王朝拱莊端懿王 王

同銳懿安永恭肅嫡一勤灰安憲嫡一在鍊穆肅決端

庶四子惠庶一子正德定嫡一子嘉靖懷庶一懿庶一

成化三子嘉靖十六年子嘉靖四十年子萬曆子萬曆

年封嘉四年襲封鎮國二十一封長子十六年四十六

靖元年封二十將軍嘉年襲封萬曆二封長子年襲封

薨 一年薨 靖十年萬曆二十年卒二十七

卒以子十四年以子在年襲封

鍊襲封薨

追封王 諡穆懷

勤灰襲薨

臨滌

榮惠王端簡王莊毅王端靖王
 同鈇懿安灑榮睦榮端勤綏莊
 庶五子惠庶一簡庶一毅嫡一
 成化七子弘治子嘉靖子嘉靖
 年封弘十年襲十四年三十二
 治四年封正德襲封二年襲封
 襲十五年十六年三十四

年薨一
 子二子
 三子俱
 歿卒四
 子朝望
 係溫妾
 所生萬
 曆十年
 降封奉
 國將軍
 除

堵陽

安僖王安灑安睦檯榮端簡王恭懿王
 同鈇懿僖庶一憲庶一勤煥康朝壻端在籙恭
 庶六子子封鎮子正德裕庶一簡嫡一懿庶一
 成化十國將軍十六年子嘉靖子萬曆子萬曆
 年封嘉嘉靖十封輔國二十七三年封四十年
 靖二十三年卒將軍嘉年襲封長子十襲封
 一年薨以孫勤靖十二萬曆五三年襲
 燬襲封年卒以年薨
 追封王子勤煥
 謚榮憲襲封追

封王諡
 康裕
 封二十
 二年薨

河清

昭和王端穆王
 同鑄懿安沈昭
 庶七子和庶一
 成化九子弘治
 年封弘七年襲
 治七年封十五

薨

年薨無

子

莊憲王榮僖王

王

安泗昭睦棧莊勤燦榮

和庶二憲嫡一僖嫡一

子正德子嘉靖子嘉靖

六年以二十八三十六

鎮國將軍襲封年襲封

軍進封三十三

嘉靖二年薨

十五年

薨

新會

恭簡王康惠王睦樞康

同鏘懿安渤恭惠庶一

庶八子簡嫡一子嘉靖

成化二子嘉靖三十九

十三年八年襲年以鎮

封嘉靖封四十國將軍

二年薨二年薨改封長

子隆慶

二年襲

封萬曆

十二年

以罪削

為庶人

發高牆

除

義寧

昭安王榮懿王恭簡王朝墀恭

王

安湫惠睦樞昭勤禰榮簡嫡一在懿朝

庶四子安嫡一懿 子嘉靖墀庶一

弘治二子嘉靖子嘉靖三十六子萬曆

年封十五年襲十八年年封長五年封

二年革封十五襲封萬子隆慶長孫二

爵正德年薨 曆十六三年卒十二年

二年復 年薨 以子在襲封

爵嘉靖十年薨

鎰襲封追封王諡

平樂

安泛惠

庶五子

弘治二

年封十

三年以

罪廢為

庶人送

鳳陽守

陵除

崇善

恭順王端懿王勤熿端

王

安瀄惠睦榘恭懿嫡一朝曠勤

庶六子順庶一子嘉靖熿庶一
弘治二子嘉靖六年封子嘉靖
年封正元年襲長子二十年
德十一封本年年卒襲封二
年薨薨十八年
除薨無子

海陽

康隱王端康王莊恪王

王

王

安逢惠睦杲康勤炆端朝陞莊在鎮朝
庶七子隱庶三康庶一恪嫡一陞庶一

弘治二子嘉靖子嘉靖子隆慶子萬曆
年封正二年襲三十五年封三十八

德七年封二十年襲封長子萬年以鎮
薨六年薨萬曆二曆二十國將軍

十三年四年襲改封長
封三十子四十
九年薨四年襲

安定

懷簡王

安瀕惠

庶十子

弘治二

年封四

年薨無

子除

封

曲江

恭和王榮定王端靖王

王

安瀛惠睦檢恭勤燿榮朝藪端

庶十一和庶一定嫡一靖庶一

子弘治子正德子嘉靖子萬曆

二年封十六年二十一三十八

正德十襲封嘉年襲封年襲封

二年薨靖十七萬曆六

年薨

年薨

博平

恭裕王溫簡王端順王榮和王

王

王

安滅惠睦柯恭勤煥溫朝基端在鉤榮肅澳在

庶十三裕庶一簡嫡一順庶一和嫡一鉤嫡一

子弘治子嘉靖子嘉靖子隆慶子萬曆子萬曆

二年封五年襲十八年元年封十八年三十六

嘉靖三封萬曆封長子長孫萬封長子年封長

年薨三年薨萬曆九曆十五三十四子既而

年襲封年襲封年襲封襲封

十一年薨

薨

聊城

懷和王

安澮惠

嫡十五

子弘治

二年封
六年薨
無子除

汾西

靖安王端惠王康懿王榮靖王
安漕惠睦樛靖勤熿端朝垆康
庶十六安庶一惠嫡一懿嫡一
子弘治子嘉靖子嘉靖子嘉靖
二年封七年襲三十二三十九
嘉靖二封二十年襲封年襲封
年薨 八年薨三十五隆慶六
年薨 年薨無
子除

魯陽

康和王榮安王康憲王
安深惠睦樛康勤炳榮

庶十七和庶一安一
子弘治子嘉靖子嘉靖
三年封七年襲四十年
嘉靖三封三十襲封四
年薨 七年薨十二年
薨無子
除

信陵

懿簡王莊安王端和王
安濬惠睦樛懿勤熿莊
庶十八簡嫡一安庶一
子弘治子正德子嘉靖
五年封十六年二十九
正德十襲封嘉年襲封
年薨 靖二十本年薨
四年薨無子除

邵陵

恭順王 王勤榮睦 王 王
 安瀾惠睦梓恭梓庶一朝騰勤在鉞朝
 庶十九順庶一子嘉靖榮庶一騰嫡一
 子弘治子嘉靖三十五子萬曆子襲封
 十年封二十一年封鎮二十七崇禎十
 嘉靖十年襲封國將軍年襲封六年為
 一年薨萬曆十萬曆十
 六年薨六年薨
 李自成
 所掠

萊陽

榮康王端定王莊懿王 王 王
 安瀾惠睦枕榮勤煥端朝驪莊在鉞朝
 庶二十康嫡一定嫡一懿嫡一驪嫡一
 子弘治子嘉靖子嘉靖子萬曆子萬曆
 十年封十九年三十七十四年三十年
 嘉靖十襲封二年襲封封長子封長子
 三年薨十九年萬曆二十三既而襲
 薨
 十年薨年襲封封
 薨

東會

莊懿王莊惠王勤煥莊 王 王 王
 安瀾惠睦格莊惠嫡一朝堡勤在緡朝肅眾在
 庶二十懿庶一子嘉靖煥庶一堡庶一緡庶一
 一子弘子嘉靖二十一子萬曆子萬曆子萬曆
 治十年八年襲年封長四年封二十一四十年
 封嘉靖封萬曆子三十長孫十年封長封長孫
 五年薨五年薨八年卒七年襲子既而既而襲
 封薨 襲封薨封

富陽

昭穆王端僖王勤焜端
 安濯惠睦桴昭僖嫡一
 庶二十穆嫡一子嘉靖
 二子弘子嘉靖二十二
 治十六八年襲年襲封
 年封嘉封十七萬曆元
 靖二年年薨 年以罪
 廢為庶

會稽

人發高
牆除

康敬王宣懿王恭裕王 王
 安濂惠睦杉康勤遜宣朝難恭
 庶二十敬嫡一懿嫡一裕 一
 三子弘子嘉靖子嘉靖子萬曆
 治十六二十五四十一中襲封
 年封薨年襲封年襲封薨無子
 三十四隆慶六除
 年薨 年薨

浦江

懷隱王安簡王康惠王 王 王
 安涇惠睦栢懷勤燦安朝郢康在敘朝
 庶二十隱嫡一簡庶一惠嫡一郢嫡一
 四子弘子嘉靖子嘉靖子萬曆子萬曆
 治十六十二年三十年十年封四十二
 年封嘉襲封二襲封薨長子十年封長

靖六年十五年
 薨 薨

九年襲子既而
 封薨 襲封

麗水

恭順王
 安汾惠
 庶二十
 五子弘
 治四年
 封正德
 十五年
 薨無子
 除

應城

恭穆王端康王溫惠王 王 王
 睦程悼勤燦恭朝均端在錠溫肅落在
 庶四子穆嫡一康嫡一惠庶一錠庶一
 正德六子嘉靖子隆慶子萬曆子萬曆

年封嘉四十一五年以四年封二十二
靖三十年襲封長孫改長孫二年封長
九年薨薨 封長子十一年子既而
萬曆十襲封薨襲封

七年襲
封十八
年薨

益陽

康定王勤煜康端裕王
睦楮悼定庶一朝壇恭
庶五子子嘉靖憲嫡一
正德六十一年子嘉靖
年封嘉封鎮國二十八
靖二十將軍尋年襲封
五年薨卒以子四十一
朝壇襲年薨無
封追封子除
王諡恭

奉新

憲

榮憲王恭僖王莊靖王 王
睦楮悼勤斌榮朝挺恭在錄莊
庶六子憲庶一僖庶一靖庶一
正德六子嘉靖子嘉靖子萬曆
年封嘉十八年四十一三十二
靖十五襲封萬年封長年襲封
年薨 曆四年子萬曆四十四
薨 二十二年薨
年襲封
二十九
年薨

南陵

莊裕王
睦楨悼

庶九子
正德八年封隆慶元年薨無子除

京山

溫惠王朝壁溫昭憲王	王	王
勤炫恭惠庶一在株安肅沛昭恭樸肅		
嫡三子子嘉靖肅庶一憲嫡二沛庶一		
正德十六年子隆慶子萬曆子萬曆		
二年封封鎮國六年襲十年封二十八		
嘉靖四將軍三封萬曆長子三年封長		
十五年十九年三十五年十八年孫既而		
薨	卒以子年薨	襲封薨襲封
	在株襲	
	封追封	
	王諡安	
	肅	

華亭

榮安王	王	王肅澍在
勤熾恭朝垣榮在籍朝籍庶一		
庶四子安嫡一垣庶一子萬曆		
正德十子嘉靖子萬曆三十年		
四年封三十四年封長子		
嘉靖三年襲封封長子四十年		
十一年萬曆二十七年卒		
薨	十四年年襲封	
	薨	

寶坻

端順王朝始端在鈐朝		
勤炬恭順嫡一始庶一		
庶五子子萬曆子隆慶		
正德二十七年四年封		
四年封年封長長孫卒		
萬曆元子卒		

年薨

湯溪

榮憲王簡靖王恭安王

王

勤烜恭朝型榮在登簡肅濟恭

嫡六子憲嫡一靖嫡一安庶一

嘉靖二子嘉靖子萬曆子萬曆

十年封三十六年封三十八

三十年年襲封長子二年襲封

薨 萬曆二十六年四十二

十三年襲封三年薨

薨 十五年

瑞金

榮簡王溫靖王端惠王

勤煥恭朝環榮在鈞溫

嫡七子簡嫡一靖嫡一

嘉靖二子嘉靖子萬曆

年封三三十五年襲
十二年襲封封二十
隆慶三九年薨
年薨

商城

榮簡王康靖王

勤斌恭朝堦榮在鈺康

庶九子簡庶一靖嫡一

嘉靖三子隆慶子萬曆

年封四三年襲二年封

十四年封萬曆長子九

薨 九年薨年襲封

三十二

年薨無

子除

臨安

勤煥恭王

嫡十子
嘉靖六年封七年薨無子除

柘城

端惠王昭定王在鐸昭王
勤煖恭朝捲端定庶一肅濠在
嫡十一惠嫡一子隆慶鐸庶一
子嘉靖子嘉靖五年封子萬曆
九年封三十年長孫未二十二
萬曆十封長子襲卒年封長
三年薨萬曆十孫三十
六年襲
封二十
年薨
五年薨

修武

康簡王莊恪王在銷莊王
勤挺恭朝瑚康恪庶一肅灤在
庶十二簡庶一子萬曆銷庶一
子嘉靖子嘉靖二十一年萬曆
九年封四十年年封長四十年
三十七襲封萬子二十襲封
年薨曆二十九年卒
六年薨

安吉

莊憲王榮順王王
勤勳恭朝堤莊在鑿榮
庶十三憲庶一順庶一
子嘉靖子萬曆子萬曆
十三年二年以十七年
封萬曆鎮國將封長孫
十七年軍改封三十三
薨長子二年襲封
十二年
襲封薨

汝寧

端恪王榮簡王 王

勤然恭朝埭端在陰榮

嫡十四恪庶一簡嫡一

子嘉靖子隆慶子萬曆

十四年六年襲二十二

封隆慶封萬曆年封長

二年薨二十二子二十

年薨 五年襲

封三十 五年薨

彰德

康懿王 王

勤焯恭朝滋康

庶十五懿嫡一

子嘉靖子隆慶

二十一年封

年封萬長子萬

曆二十曆二十
二年薨七年襲

封三十
一年薨

順慶

莊惠王榮簡王 王

朝埭康在錫莊肅澈榮

庶二子惠庶一簡嫡一

嘉靖二子萬曆子萬曆

十年封二十二中封長

萬曆二年封長子天啓

十二年子二十元年襲

薨 五年襲封

封薨

保寧

恭簡王端和王 王

朝埭康在鍛恭肅溟端恭

王

肅紹焮恭

王

庶三子簡庶一和嫡一溟庶一嫡一
 嘉靖二子嘉靖子萬曆子襲封子襲封
 十年封四十一二十四薨
 三十九年襲封年襲封
 年薨 萬曆二薨
 十年薨

儀封

恭端王莊簡王 王
 在鑾莊肅溢恭恭櫪莊
 庶一子端嫡一簡嫡一
 嘉靖三子萬曆子萬曆
 十年封二年封三十二
 萬曆四長子九年襲封
 年薨 年襲封
 二十四
 年薨

安昌

年薨

崇禎十
 六年為
 李自成
 所掠

恭惠王 王
 在鉞莊肅渣恭
 嫡三子惠
 嘉靖三子萬曆
 十六年二十二
 封萬曆年封長
 二十五子二十
 年薨 八年襲
 封

遂寧

康僖王 王
 在鉞莊肅清康
 庶四子僖嫡二
 嘉靖三子萬曆
 十七年二十八
 封萬曆年以兄
 二十一肅瀉未
 年薨長受冊與

子蕭瀛未封郡
二十四爵者同
年頒冊乃以鎮
未受命國將軍
卒襲封

洧川

王

恭榨端

庶四子

萬曆二

十七年

封三十

五年薨

無子除

寧陽

王

恭儀端

庶九子

萬曆四

十七年

封

明史卷一百終

明史卷一百一

表第二

總裁官總理事務
 經筵講官少保兼太子太保保和殿大學士兼管吏部戶部尚書事加六級張廷玉等奉

敕修

諸王世表二

楚

昭王楨	莊王孟憲	王季靖	王均端	王榮愍	王顯恭	王英王華	
太祖庶孫	昭熈	庶鈿	庶東滅	嫡榕	庶熿	熈庶奎	恭
六子洪	三子承	一子初	恭定	王一子正	一子初	三子嘉	子萬
武三年	樂二十	封武陵	庶一子德	七年封	長樂	靖三十	曆六年
封十四	年襲王	正統	以憲	康襲	封嘉	王嘉	靖年
年就藩	封正統	中襲	封俱	無後	靖十三	十五年	隆慶五
武昌府	四年薨	八年薨	於成化	年薨	襲封	二	年薨
承樂二	無子	元	年嗣	十四	年	爲世	子
十二年	薨	康王	季封	正德	五年	薨	等

嫡四子僖庶一和嫡一
建文元子正統子弘治
年封正十四年十八年
統五年襲封弘襲封正
統五年襲封弘襲封正
薨 治十五年德五年
年薨 薨無子
除

滎陽

靖簡王莊僖王端懿王榮羅端顯休端
孟煒昭季堞靖均鏃莊懿嫡一隱嫡一
庶五子簡嫡一僖庶一子弘治子嘉靖
永樂二子景泰子景泰六年以元年襲
年封正二年襲六年襲鎮國將封二十
統十四封五年封正德軍改封八年以
年薨 薨 九年薨長子正罪勒令
德元年自盡除
卒以子
顯休襲

封追封
王諡端

封追封
王諡端

通山

靖恭王莊簡王均鏃莊溫定王端穆王莊懿王華垠莊
孟燭昭季垠靖簡嫡一榮滄溫顯樞溫英炊端懿嫡一蘊鉉榮盛洪蘊容杓盛
庶六子恭庶一子正統惠庶一定嫡一穆庶一子嘉靖悼庶一鉉嫡一漢嫡一
永樂二子正統十年封子成化子正德子嘉靖二十三年封隆慶子萬曆子萬曆
年封正十二年長子本九年襲十六年九年以年封長四年封十六年三十九
統九年襲封成年卒以封正德襲封嘉鎮國將子三十長孫萬封長子年封長
薨 化六年子榮滄十一年靖十八軍改封八年卒曆七年三十一子既而
襲封追薨 年薨 長子二以子蘊襲封薨年襲封襲封
封王諡 十二年鉉襲封
溫惠 襲封萬追封王
曆九年諡榮悼

景陵

溫惠
襲封萬追封王
曆九年諡榮悼

順靖王 孟昭昭 庶八子 永樂二年封正 統十二年薨無子除
岳陽 悼惠王 恭僖王 孟燿昭 季境悼 庶九子 惠嫡一 永樂二年封宣 五年薨 德元年封天順 七年薨 無子除

江夏

順靖王	孟昭昭	庶八子	永樂二年封正統十二年薨無子除
岳陽	悼惠王	恭僖王	孟燿昭 季境悼 庶九子 惠嫡一 永樂二年封宣五年薨 德元年封天順 七年薨 無子除

康靖王 悼順王 安惠王 端僖王 莊定王 恭懿王 王 王
孟炬昭 季璧 康均 鍛 悼榮 漢安 顯 枯 端 英 煥 莊 華 壇 恭 蘊 鈹 華
庶十子 靖 庶一 順 嫡一 惠 庶一 僖 庶一 定 嫡一 懿 嫡一 壇 嫡一
宣德三年子成化子成化子弘治子嘉靖子萬曆子萬曆子萬曆
年封成四年襲二十一年十六年二十七年三十一 年十五年三十一 年封長子年封長 年封長子年封長
化十年封本年襲封襲封本年襲封襲封十封長子年封長 年封長子年封長
薨 弘治十年薨 萬曆中七年薨 二十一年子三十 年襲封九年襲 封

東安

恭定王 昭簡王 恭懿王 康惠王 王
季燾 莊均 飾 恭榮 淑 昭 顯 椈 恭 英 燧 康
庶三子 定 庶二 簡 庶二 懿 庶三 惠 庶一
正統二年子成化子嘉靖子嘉靖子萬曆
年封天元年襲二年襲三十七 二十二年 封長 年以鎮年封長
順七年封正德封四十年以鎮年封長
薨 一三年薨 一年薨 國將軍子二十 子鈞 鉅 長子榮 一子二 改封長 四年襲

月三十三 卷二十一 表 三

嗣楚封演歿
庶二子
均錦襲
郡爵

子俱歿子隆慶封
元年襲
封萬曆
十五年
薨

大治

悼僖王
季塿莊
庶四子
正統九年封景
泰元年
薨無子
除

縉雲

懷僖王
榮淋靖

庶二子
弘治十五年封
正德三年
薨無子
除

保康

榮康王
顯樟端
庶二子
嘉靖六年封
十年
薨無子
除

武岡

王英標顯
顯槐端槐庶一華增英
王

齊

博太祖
庶七子
洪武三
年封十
五年就
藩青州
府建文
元年召
至京廢
為庶人
永樂元
年復封
四年奪
爵安置
廬州宣
德三年

十四年
封

庶三子子萬曆
嘉靖十四年子萬曆
七年封封長子二十八
萬曆十卒
八年薨
年襲封

宣化

王

華壁恭

庶二子

萬曆九

年封

漢陽

王

蘊鏡

庶一子

萬曆二

暴卒子
孫俱為
庶人移
南京封
除

潭

梓太祖
庶八子
洪武三
年封十
八年就
藩長沙
府二十
三年以
妃坐事
召王入
見王懼
自焚無

子封除

趙

杞太祖
庶九子
洪武三
年封四
年薨無
子封除

魯

荒王檀靖王肇惠王泰莊王陽當從莊健杙懷端王觀恭王頤敬王壽
太祖庶輝荒庶堪靖嫡鑄惠嫡嫡一子嫡一子焯悼嫡坦端 鎰恭庶
子子洪一子承一子成一子成化十弘治十一子嘉一子嘉六子初
武三年樂元化三年化十二年封六年封靖七年靖三十封富平
封十八襲封成襲封九年襲封世子弘世孫正襲封二年襲封王萬曆
年就藩化二年年薨 嘉靖二治十八德十五十八年萬曆二二十四
兖州府薨 年薨以年薨以薨 十二年年襲封
二十二 孫觀焯子觀焯 年薨 二十八

年薨

襲封追襲封追
封王諡封王諡
曰懷曰悼

年薨無

子

憲王壽

鏞恭庶

七子初

封常德

王萬曆

二十九

年進封

崇禎九

年薨無

子

肅王壽

以派肅

鏞恭庶嫡一子

九子初崇禎十

封泰興三年襲

王崇禎封十五

九年進年

封十二大清兵

年薨破兗州

自縊
以海肅

崇禎十

七年襲

封尋寄

居台州

既監國

於紹興

大清順

治三年

六月

王師渡

浙以海

航海依

鄭成功

十一年

成功使

人沈之

海中

鉅野

僖順王恭定王莊憲王端肅王惠榮王
 泰澄靖陽登僖當涵恭健樾莊觀燁端
 嫡二子順嫡一定嫡一憲庶一肅庶一
 宣德二子成化子正德子嘉靖子嘉靖
 年封天五年襲元年襲十年襲三十六
 順八年封弘治封嘉靖封三十年襲封
 薨 十八年八年薨四年薨隆慶六
 年薨無
 子除

鄒平

莊靖王恭懿王莊定王健檔莊恭靖王康順王
 泰勝靖陽鏞莊當溟恭定庶一觀熿榮願在恭壽礮康
 嫡三子靖庶一懿庶一子正德安庶一靖嫡一順庶一
 宣德四子成化子正德七年封子嘉靖子隆慶子萬曆
 年封天三年襲九年襲鎮國將二十一年襲二十七年
 順八年封正德封嘉靖軍嘉靖年襲封封萬曆年封長

薨

四年薨十八年

薨

卒以子年薨

薨

三年子三十

安邱

靖恭王陽墜靖榮順王端惠王榮恪王温僖王壽錦温
 泰圻靖恭嫡一當遂莊健樸榮觀謙端願堀榮僖一以
 庶四子子天順簡嫡一順嫡一惠庶一恪嫡一子萬曆
 宣德十五年封子成化子正德子嘉靖子嘉靖中未襲子萬曆四十四
 年封成長子成十二年元年襲二年襲十八年卒
 化八年化三年襲封弘封嘉靖封十四襲封萬
 薨 卒以子治十八二年薨年薨 曆二十
 當遂襲年薨 七年薨
 封追封
 王諡莊
 簡

觀熿襲
 封追封
 王諡榮
 安

王弘櫃以
 嫡一

一子萬曆
 中襲封年封長
 子

樂陵

恭惠王宣懿王當漆宣莊康王恭僖王裕穆王 王 王

泰舉靖陽鎬恭懿嫡一健概端觀燔莊頤棧恭壽鎬裕以泛壽

庶五子惠嫡一子成化簡嫡一康嫡一僖嫡一穆庶一鎬嫡一

宣德二子成化九年封子嘉靖子嘉靖子隆慶子萬曆子萬曆

年封天八年襲鎮國將十六年三十六年四年封二年封中封長

順五年封正德軍正德襲封三年襲封長子萬長孫二子天啓

薨九年薨十五年十二年隆慶六曆十八十七年元年襲

卒以子薨 年薨 年襲封襲封薨封

健概襲 封追封 王諡端

簡 王諡端

宣德四元年封

東阿

端懿王陽鐔端

泰 靖懿嫡一

庶六子子成化

年封弘長子十 治八年九年卒 薨

無子正 德十五年 年追封

王諡悼 和

榮靖王康惠王

陽鏢端當境榮

懿嫡二靖庶一

子弘治子正德

十二年九年襲

襲封正封嘉靖

德六年四十三

年薨無 子除

東甌

端肅王恭恪王

當泚莊健楸端

嫡二子肅嫡一
 成化二子嘉靖
 十二年二十六
 封嘉靖年襲封
 二十二四十四
 年薨 年薨無
 子除

郟城

康僖王
 當滋莊
 嫡三子
 弘治十
 三年封
 嘉靖二
 十年薨
 無子除

館陶

宣思王
 當恣莊
 嫡四子
 弘治十
 六年封
 嘉靖二
 十二年
 薨無子
 除

翼城

恭安王 康僖王
 當澧莊 健樛恭
 嫡五子 安嫡一
 正德四子 嘉靖一
 年封嘉 二十六
 靖二十 年襲封
 二年薨 萬曆二
 十三年 中襲封
 王 順堪觀
 觀 燿康燿庶一
 燿庶一 子萬曆
 燿庶二 子萬曆
 燿庶二 子萬曆
 燿庶二 子萬曆

薨	子萬曆三十二年改封	卒	十九年	長孫三	薨
當濟莊庶一	觀煒懷	裕嫡一	壽鏡願	以漢昭	王
庶六子子弘治	懿嫡一	子嘉靖	現庶一	順嫡二	王
成化十九年封	子嘉靖	二十三年	隆慶	子萬曆	王
四年封鎮國將	三十二年	封長	四年襲	三十五年	王
嘉靖十軍正德	年襲封	子三十	封萬曆	年以鎮	王
八年薨	十二年	四十三	四年卒	間薨	嫡國將軍
卒以子	年薨	以子壽	一子以	改封長	王
觀煒襲	封追封	王	子卒	二年襲	封
王諡懷	懿	諡	封	二年襲	封

滋陽

陽信

安僖王安懿王榮康王恭簡王	王	王	王
當浩莊健祉安觀燃安願埔榮壽鈔恭	以澍壽弘福以	王	王
庶七子僖嫡一	懿庶一	康嫡一	簡嫡一
成化十子嘉靖	子嘉靖	子隆慶	子萬曆
四年封七年襲	二十七年	三十一	三年襲
嘉靖四封	二十年襲	封年襲	封萬曆
年薨	三年薨	本年薨	三十七
年薨	年薨	年薨	二十九
年薨	年薨	年薨	三十四

高密

康穆王安簡王昭和王	王
當湄莊健棫康觀煒安願封昭	王
庶八子穆嫡一	簡嫡一
成化十子正德	子嘉靖
九年封七年襲	十八年
正德四封	嘉靖襲
封十年襲	封

年薨 十五年九年薨三十二年薨無子除

歸善

當沅莊康肅王
庶九子健相當
弘治元沅嫡一
年封正子嘉靖
德九年二十年
廢發高襲封二
牆本年十二年
卒 薨無子
除

新蔡

端穆王昭和王恭惠王
當浮莊健柳端觀隆昭願掛恭

庶十子穆嫡一和嫡一惠嫡一
弘治九子嘉靖子萬曆子萬曆
年封嘉二十九二年襲三年封
靖二十年襲封三十長子四
六年薨隆慶四七年薨十年襲
封薨

東原

温懿王 王
願瑜端壽 王
庶二子懿庶一 王
嘉靖三子萬曆子萬曆
十六年三十三四十年
封萬曆年以鎮封長子
二十七國將軍
年薨 襲封薨

福安

憲惠王 王
壽鈇恭

庶五子
萬曆八年
年封二
十一年
薨無子
除

寧德

王

壽鉞恭
庶八子
萬曆十
一年封

長泰

昭和王

壽鎬恭

庶十一

子萬曆

十四年
封二十
年薨無
子除

永福

王

壽鉅恭

庶十二

子萬曆

十八年

封四十

一年薨

無子除

蜀

獻王椿悅
嫌獻靖王友
太祖庶嫡一子
琦悼莊
十一子洪武
嫡一子
洪武十年封
永樂二

一年封世子永十二年
 二十三樂七年襲封宣
 年就藩薨諡悼德六年
 成都府莊 薨無子
 永樂二 僖王友
 十一年 孳悼莊
 薨

嫡三子 初封羅
 江王宣 德七年
 進封九 年薨無
 子叔悅 奕立
 和王悅 定王友懷王申
 爽獻庶 垓和嫡鉸定嫡
 五子初 一子天一子天
 封保寧 順七年順八年
 王以僖 襲封本襲封成
 王無嗣 年薨 化七年

宣德十
 年進封
 天順五
 年薨

薨子歿 惠王申 昭王賓 成王讓 康王承 端王宜 恭王奉 王至
 鑿定庶 瀚惠嫡 栩昭嫡 燭成庶 圻康庶 銓端嫡 澍恭嫡
 三子初 一子弘 一子正 三子嘉 一子嘉 一子萬 一子萬
 封通江 治七年 德五年 靖二十 靖四十 曆六年 曆三十
 王成化 襲封正 襲封嘉 八年 襲年 襲封 封世子 二年 封
 八年 進德 三年 靖二十 封三十 萬曆四 四十三 世孫四
 封弘治 薨 六年 薨 七年 薨 十年 薨 年 襲封 十四年
 六年 薨

華陽

悼隱王 康簡王 悼康王 恭順王 讓核恭 莊靖王 溫懿王 安惠王
 悅耀獻 友坤悼 申燧康 賓汪悼 順嫡一 承燭康 宣塘莊 奉銳溫 至漣安
 庶二子 隱庶一 簡嫡一 康庶一 子正德 僖嫡一 靖嫡一 懿庶一 惠嫡一
 永樂二 子正統 子成化 子弘治 五年 封子嘉 靖子萬 曆子萬 曆子萬 曆
 年封洪 二年 襲十二年 五年 襲長子 卒十四年 十三年 十五年 二十二年
 熙元年 封成化 襲封二 封嘉靖 以子承 襲封二 襲封二 封長子 年封長

別城武九年薨	十年薨	七年薨	燭襲封十五年	十五年	二十八年	孫三十
岡州尋			追封王薨	薨	年襲封年改封	
遷澧州			諡康僖		四十年	長子四
宣德八年薨					薨	襲封
崇寧						
悅燭獻	王					
庶三子						
永樂二年						
年封十						
六年薨						
無子除						
崇慶						
悅所獻	王					

庶四子						
永樂二年						
年封九						
年薨無						
子除						
永川						
莊簡王友	友	友	友	友	友	友
悅煇獻簡嫡一						
庶六子子未襲						
永樂二年卒						
十二年						
封天順						
四年薨						
黔江						
悼懷王						
友	友	友	友	友	友	友

莊世子	嫡二子	永樂二	十二年	封宣德	元年薨	未婚封	除
內江	莊懿王申	錡	莊康靖王讓	粉康	王恭穆王	王	王
友璠和懿	嫡一賓	泚	申靖嫡一承	殷讓	宣	堦承	奉
庶二子	子成化	錡	庶一子正德	粉	庶一	殷	嫡一
正統十三年	封子正德	十四年	子嘉靖	子隆慶	子萬曆	子萬曆	子萬曆
一年封	長子弘	十年襲	封長子	二十一年	四年襲	三十七	四十一
正德七	治十年	封嘉靖	嘉靖十年	襲封	封萬曆	年以鎮	年封長
年薨	卒	二十三年	八年卒	四十五年	三十六	國將軍	子既而
		年薨	年薨	年薨	年薨	一收	封長襲
						子奉	劍子四十
						封長	子年襲
							封

德陽

僖安王恭裕王榮康王
友城和申銑僖賓灘恭
庶三子安庶一裕嫡一
正統十子成化子嘉靖
一年封十三年三年襲
成化十襲封正封二十
一年薨德十六七年薨
年薨 子歿除

石泉

榮穆王恭簡王康惠王
友墳和申鏞榮賓清恭讓
庶四子穆嫡一簡庶一惠
天順四子正德子嘉靖
年封正十二年二十四
德六年襲封嘉年襲封
封萬曆長孫萬年封長

卒 薨

薨

靖十九年曆十四子三十
年薨 年薨 薨 年襲封九年襲
三十六封
年薨

汶川

懿簡王榮康王恭僖王讓柅恭安惠王 王奉鈞宣
友擔和申銷懿賓沙榮僖庶一承炯讓宣駱安駱嫡一
庶五子簡庶一康嫡一子嘉靖柅庶一惠嫡一子萬曆
天順四子成化子嘉靖三十年子嘉靖子萬曆二十五
年封成十四年二十五封長子四十五六年封年封長
化九年襲封嘉年襲封三十九年襲封長子二孫三十
薨 靖二十四十年卒 萬曆二十八年改封
一年薨 薨 十六年襲封 長子三
年薨 十五年

卒 奉錫宣 駱嫡二 子萬曆 三十六

慶符

恭僖王端順王恭和王康定王 王 王
友標和申鏃恭賓沾端讓儀恭承灼康宣壑承
庶六子僖庶一順庶一和庶一定嫡一灼嫡一
天順八子正德子嘉靖子隆慶子萬曆子萬曆
年封弘四年襲十六年二年襲十五年四十年
治十八封嘉靖襲封四封萬曆封長子封長子
年薨 十一年十五年三十二二十二
薨 薨 年襲封 年襲封

年改封 長子既 而襲封

南川

安靖王賓灑安 王承燥讓 王 王 王
申鋸定靖 二讓樺賓樺庶一宣離承奉銖宣至湘奉
庶四子子正德灑庶一子隆慶燥庶一離嫡一銖嫡一
成化七中封鎮子嘉靖四年以子萬曆子萬曆子萬曆

年封嘉國將軍十五年鎮國將十年襲三十二四十五
 靖十一嘉靖中襲封萬軍收封封三十年襲封年襲封
 年薨一卒 曆五年長子萬年薨 四十年
 子賓恂 薨 曆五年 薨
 先卒長 先卒
 孫讓檐 亦卒

江安

莊裕王 王 王
 宣址康奉鈐莊至近奉
 庶二子裕嫡一鈐嫡三
 嘉靖四子萬曆子天啓
 十一年十年封元年襲
 封萬曆長子二封
 二十一年 年
 年薨 襲封四
 十三年 薨長子

至洧未
婚卒

新寧

王 王
 奉鈇端
 嫡二子
 萬曆十
 二年封
 未婚薨
 除

東鄉

王 王
 奉鏃端至瀘奉
 庶五子鏃嫡一
 萬曆二子天啓
 十八年元年封
 封薨 長子既

隆昌

王

奉鏘端

庶七子

萬曆三

十一年

封薨

而襲封

富順

王

至深恭

嫡三子

萬曆四

十四年

封

太平

湘

獻王栢

太祖庶

十二子

洪武十

一年封

十八年

就藩荆

州府建

文元年

以告反

遣訊王

懼自焚

王

至淥恭

庶四子

萬曆四

十四年

封

諡曰戾
無子封
除永樂
初改諡

代

簡王桂遜熾簡隱王仕惠王成聰沫惠懿王俊昭王充恭王廷定王肅
 太祖庶嫡一子壘戾庶鍊隱嫡庶一子杖思庶耀懿庶琦昭庶鉉恭庶
 十三子永樂二一子正一子成成化十一子弘一子正一子嘉一子嘉
 初封豫年封世統十三化二年五年封治十二德五年靖十五靖三十
 洪武二子十六年襲封襲封弘武邑王年襲封封泰順年封泰六年封
 十五年年薨諡天順七治二年尋廢為嘉靖六王嘉靖興王二太平王
 改封代悼戾後年薨 薨 庶人後年薨 九年襲十八年萬曆九
 是年就子仕壘 復冠帶 封二十襲封萬年襲封
 藩大同襲封追 引治十 六年薨曆元年二十二
 府正統封王諡 一年薨 薨 年薨無
 十一年曰戾 以子俊 杖襲代 子
 薨 封追封 王諡曰

王肅康王鼎 王彝 王傳
 鈞恭庶渭肅鈞 康嫡濟彝
 三子嘉嫡一子一子崇嫡一子

廣靈

榮虛王莊裕王順簡王宣和王康定王榮昭王 王彝鈞廷
 遜焜簡仕滋榮成鏡莊聰漢順俊槻宣充健康廷時榮時嫡一
 庶二子虛嫡一裕嫡一簡嫡一和嫡一定嫡一昭嫡一子隆慶
 永樂二子天順子弘治子嘉靖子嘉靖子嘉靖子隆慶三年封
 年封天七年襲十二年四年襲十一年二十八三年襲長子萬
 順二年封弘治襲封嘉封九年襲封二年襲封封 曆二十
 薨 九年薨靖二年薨 十五年四十五
 薨 年薨

靖三十 禎間襲崇禎間
 八年封年襲封封薨 襲封十
 新寧王崇禎二 七年三
 萬曆二年薨 月闖賊
 十四年 陷大同
 進封 遇害

無子
 錦鑽廷鼎瀟錦
 時嫡二鑽嫡一
 子初封子萬曆
 鎮國將二十一

潞城

僖順王安簡王榮安王宣惠王端憲王康定王恭恪王
 遜焯簡仕棟僖成錕安聰漢榮俊梭宣充焜端廷福康
 嫡三子順嫡一簡嫡一安嫡一惠嫡一憲嫡一定庶一恪嫡一
 永樂二子成化子弘治子嘉靖子萬曆子隆慶
 十九年九年襲五年襲十四年三年襲三十六十五年六年封
 封成化封弘治封十二襲封嘉封三十年襲封襲封薨長孫萬
 七年薨三年薨年薨 靖元年四年薨萬曆十
 一年薨

軍應改年封輔
 封長子國將軍
 萬曆二三十一年
 十七年改封
 先卒 長孫

山陰

康惠王端裕王榮靖王僖順王 王 王 王
 遜熾簡仕颯康成登端聰澍榮俊棚僖充熙俊廷理充
 庶四子惠庶一裕嫡一靖嫡一順嫡一棚庶一熙庶一
 永樂二子成化子正德子嘉靖子萬曆子萬曆
 十二年六年襲元年襲十六年三十七年封三十一
 封別城封弘治封嘉靖襲封三年襲封長子既年封長
 蒲州成十六年十四年十四年萬曆三而襲封孫
 化三年薨 薨 薨 十一
 年薨

襄垣

恭簡王仕瓊恭
 遜焯簡簡嫡一
 庶五子子襲封
 永樂二後犯十
 十二年惡取赴
 封別城京囚死

蒲州天子孫俱
順六年為庶人
薨不得承襲

安惠王成錄安
仕坯恭惠嫡一
簡庶二子成化
子成化二十一
十七年年襲封
襲封十隆慶二
八年薨年薨子
聰灑封
長子卒
灑子俊
渠封長
孫卒渠
子充煌
封會長
孫隆慶
三年請

靈邱

襲封廷
議仕坯
弟冒兄
爵不准
承襲依
世次降
封輔國
中尉奉
祀

榮順王僖靖王莊和王端懿王俊格端充煥康廷址悼鄴鎌懷
遜焯簡仕塲榮成毀僖聰漏莊懿嫡一悼嫡一懿嫡一僖嫡一
庶六子順嫡一靖庶一和嫡一子弘治子嘉靖子嘉靖子嘉靖
承樂二子成化子弘治子弘治十七年元年封二十四三十四
十二年十三年七年襲十二年封長子長孫三年封曾年封立
封天順襲封弘封十年襲封嘉嘉靖二十年卒長孫三長孫四
五年別治六年薨 靖三十四年四十二年十二年
城絳州薨 四年薨卒四十年追封卒四十襲封隆

成化十一年薨

二年以王諡悼二年追慶三年
曾孫鼎懿封王諡坐非刑
致死會
叔祖降
除為庶人

宣寧

靖莊王和僖王恭安王康靖王昭榮王溫簡王
遜料簡仕羸靖成鈞和聰灝恭俊相康充燦昭
庶七子莊嫡一僖嫡一安庶一靖嫡一榮嫡一
正統二子成化子弘治子正德子嘉靖子萬曆
年封天八年襲七年襲十六年十五年八年襲
順五年封弘治封正德襲封嘉襲封隆封十八
別城澤四年薨五年薨靖七年慶五年年薨無
州成化
六年薨

懷仁

薨
子除

榮定王仕堦榮恭和王溫惠王
遜靖簡定嫡二成鈞安聰淑恭
庶八子子封鎮僖嫡一和嫡一
景泰七國將軍子弘治子弘治
年封弘治元五年襲十七年
治三年卒以封十五襲封正
薨子成鈞年薨德十二
年薨無

子
聰冽恭莊簡王
和嫡二俊榭僖
子正德康嫡一
十二年子嘉靖
以鎮國二十二
將軍管年以輔
理府事國將軍
嘉靖八襲封隆
年卒子慶五年
俊榭襲襲長子
郡封追充燃因

追封王
諡安僖

封王諡父昌封
僖康 照世次
以奉國
將軍奉
祀

隰川

懿安王恭僖王成 恭康肅王莊惠王
遜燦簡仕燧懿僖 聰義莊俊栢康
庶十子安庶一子諡莊隱嫡一肅嫡一
正統七子成化隱年月子引治子嘉靖
年封天十三年無考 七年襲元年襲
順五年襲封二 封正德封三十
別城澤十一年 十三年四年薨
州成化薨 薨 子妖除
十年薨

昌化

溫憲王榮僖王端襄王
仕潭戾成緩溫聰濇榮
庶二子憲嫡一僖嫡一
正統十子成化子正德
三年封二十三九年襲
成化二年襲封封嘉靖
十年薨正德八二十年
年薨 薨無子
除

定安

悼隱王聰滿悼
成鏐隱隱 一
嫡二子子成化
景泰元年封
年封別長子居
城忻州喪失禮
成化五停封後
年薨 卒子孫

遞以將軍中尉奉祀不襲郡爵

博野

悼恭王端穆王莊憲王成鏗隱聰溱悼俊櫜端嫡三子恭嫡一穆嫡一景泰五子成化子弘治年封成九年襲十三年化五年封弘治襲封嘉化五年封弘治襲封嘉化五年封弘治襲封嘉化五年封弘治襲封嘉

五年薨靖二十八年薨無子除

和川

悼僖王宣懿王恭惠王康王昭順王端簡王王王成鏗隱聰溱悼俊襲宣充焯恭廷城 鼎鉉昭鼎東端彝禱鼎

寧津

庶四子僖嫡一懿嫡一惠嫡一康庶一順庶一簡嫡一東庶一天順三子成化子正德子嘉靖子嘉靖子萬曆子萬曆子萬曆年封成十六年四年襲二十四二十九十五年十九年三十三化十四襲封弘封嘉靖年襲封年襲封襲封三封長子年封長年薨 治十八二十一二十五萬曆八十四年三十八孫既而年薨 年薨 年薨 薨 年襲封襲封

懷康王懷莊王成鈇隱聰滴懷庶五子康一 成化九子弘治年封二三年襲十二年封四年 薨無子 溫穆王 王 聰冷懷俊椽溫 康庶 穆庶一

子弘治子正德
九年以十六年
鎮國將襲封萬
軍進封曆三年
十八年薨

棗強

靖安王康惠王俊棟康恭懿王
成舒隱聰滋靖惠嫡一充燭榮廷坑恭懿錚廷
庶六子安嫡一子正德和庶一懿嫡一坑嫡一
成化九子弘治十六年子嘉靖子萬曆子萬曆
年封弘十七年封長子二十八十一一三十一
治九年襲封嘉嘉靖十年襲封襲封三年封長
薨 靖二十九年卒萬曆十五年子天啓
六年薨後以子三年薨
充燭襲 三年襲
封追封 封崇禎
王諡榮 七年薨
和

饒陽

悼昭王榮莊王俊棟榮充燕康
成盜隱聰澈悼莊嫡一僖庶一
庶七子昭嫡一子正德子嘉靖
成化九子成化八年封十八年
年封二十三長子嘉襲封三
九年薨年襲封靖二年十二年
嘉靖十卒以子革爵
五年薨充燕襲

樂昌

康懿王俊福康溫靖王
聰涓惠懿嫡一充燭榮廷孺溫孺銓廷
庶二子子弘治簡庶一靖嫡一孺庶一
成化十四年子嘉靖子萬曆子萬曆

封追封
王諡康
僖

九年別封長子三十年十年襲四十六
 城朔州嘉靖二襲封萬封四十年襲封
 嘉靖二十二年曆七年三年薨
 十六年卒以子薨
 薨 充燻襲
 封追封
 王諡榮
 簡

吉陽

恭順王端惠王順僖王 王
 聰注惠俊權恭充燿端廷捲順
 庶三子順庶一惠庶一僖庶一
 成化十子嘉靖子萬曆子萬曆
 九年封三十六十四年四十三
 嘉靖三年襲封襲封四年襲封
 十三年萬曆十一年
 薨 一年薨薨

溧陽

榮定王恭懿王充畀恭
 聰灑惠俊品佑榮懿 一
 庶四子定庶一子萬曆
 弘治三子嘉靖初封長
 年封嘉四十年子八年
 靖三十襲封萬先卒
 六年薨曆九年
 薨

進賢

莊惠王恭懿王 王
 俊橫思充炘莊廷培恭
 庶二子惠嫡一懿庶一
 正德五子嘉靖子嘉靖
 年封嘉三十二四十三
 靖二十年襲封年襲封
 九年薨三十六四十四
 年薨 年薨無
 子除

河內

莊安王恭憲王
 充熾懿廷規莊
 庶四子安庶一
 正德五子嘉靖
 年封嘉三十二
 靖二十年襲封
 八年薨三十六
 年薨無
 子除

富川

悼定王康簡王甯鍾康
 王
 充煜懿廷粹悼簡嫡一鼎漸甯
 庶五子定庶一子嘉靖鍾庶一
 嘉靖元子嘉靖三十七子萬曆
 年封七二十年年封長二十六
 年薨襲封萬子萬曆年襲封

曆元年二年請
 薨封未命
 卒

寶豐

悼順王
 充炆懿
 庶十一
 子嘉靖
 九年封
 十一年
 薨無子
 除

碭山

悼懷王
 充烱懿
 庶十二
 子嘉靖

九年封
十年薨
無子除

永慶

懿簡王 王 王

鼎鈺恭鼎浼懿夔板鼎

庶三子簡嫡一浼庶二

嘉靖四子萬曆子天啓

十年封十二年元年襲

萬曆九襲封四封

年薨

肅

莊王煥康王瞻簡王祿恭王貢真淤恭定王弼縉炯定懷王紳

太祖庶焰莊庶埤康庶錄簡庶嫡一子枕靖嫡嫡一子堵昭庶

十四子一子永一子初一子初成化十二子嘉封世子一子嘉

初封漢樂二十封洵陽封汾州 年封靖十八嘉靖三靖四十

二十五二年襲王成化王成化世子嘉年襲封十六年二年襲
年改封封天順四年襲二十三靖五年四十一 薨以子封四十
肅就藩八年薨封十五年襲封薨以子年薨
甘州後 年薨 嘉靖十弼枕襲
移蘭州 五年薨封追封
永樂十 王諡曰
七年薨 靖

紳堵襲三年薨
封追封無子從
王諡曰叔縉熾
昭 立

懿王縉憲王紳 王識

熾鎮國堯懿庶鉉憲嫡

將軍弼一子萬一子萬

柿庶一曆十九曆四十

子隆慶年襲封二年封

五年以四十六世子天

輔國將年薨 啓元年

軍嗣封 襲封崇

追封弼 禎十六

柿安王 年死流

弼柿靖 賊之難

庶四子 也萬曆

淳化

懿王薨

端惠王康穆王縉勲康

王

真泓恭弼果端穆嫡一紳在縉

庶二子惠庶一子隆慶勲庶二

引治十子嘉靖元年封子萬曆

三年封三十五長子萬二十三

嘉靖三年襲封曆十八年襲封

十一年萬曆十年卒一

薨 一年薨子紳坑

先卒

鉛山

榮和王康裕王恭莊王

王

真滯恭弼翰榮縉裔康紳鄒恭

庶三子和嫡一裕庶一莊庶一

正德十子嘉靖子萬曆子萬曆

金壇

恭裕王弼桂恭

真洵恭裕嫡一

庶四子子嘉靖

嘉靖四三十二

年封隆年封長

慶五年子四十

薨 五年罪

降庶人

發高牆

除

三年封四十年十一年三十七

嘉靖三襲封萬襲封二年以繼

十四年曆六年十六年母楊妃

薨 薨 守節植

孤雖濫

妾所生

特准襲

封

會寧

莊惠王弼楹莊恭懿王 王
 真澗恭惠嫡一縉劄端紳域恭
 庶五子子嘉靖憲庶一懿嫡一
 嘉靖十三年子萬曆子萬曆
 年封隆年封長四年襲二十四
 慶二年子隆慶封二十年封長
 襲 五年卒四年薨子二十
 以子縉 七年襲
 劄襲封
 追封王
 諡端憲

延長

莊懿王弼棟莊 王 王
 真澗恭懿嫡一縉燬弼紳封縉
 庶六子子嘉靖棟庶一燬庶一
 嘉靖十四年子萬曆子萬曆

年封萬年封長二年封二十三
 曆十八子萬曆長孫二年封長
 年薨 十六年十一年子既而
 卒以子襲封薨襲封

縉燬襲
 封追封
 王諡

開化

王縉燧弼 王 王
 弼枳靖枳庶一紳 縉識鑿紳
 庶六子子萬曆燧嫡一 庶一
 嘉靖中九年以子萬曆子萬曆
 封薨 鎮國將十一年二十年
 軍改封封長孫封曾長
 長子三十二孫改封
 十八年年襲封長子既
 卒 而襲封

會昌

王 王 王

弼棟靖縉揆弼紳增縉
庶七子棟庶一揆庶一
嘉靖四子萬曆子萬曆
十二年十九年二十年
以鎮國以輔國封長子
將軍進將軍改既而襲
封薨 封長子封

既而襲
封薨

延安

恭靖王
縉焮定

嫡二子

嘉靖二

十九年

封三十

遼

簡王植貴烺簡

太祖庶庶二子

十五子初封長

洪武十陽王洪

一年封熙元年

衛二十進封正

六年改統四年

封遼就罪降庶

藩廣寧人十四

州永樂年卒

二年遷肅王貴靖王豪惠王恩恭王寵莊王致憲熈莊

荆州府燮簡庶盛肅嫡鐸靖嫡浸惠嫡格恭嫡庶一子

二十二子初一子成一子成一子弘二子嘉初封句

年薨 封興山化九年化十六治十年靖三年容王嘉

王正統襲封十年襲封襲封正襲封十靖十九

四年進四年薨弘治八德十六六年薨年襲封

七年薨
無子除

封成化
七年薨

年薨

年薨

隆慶二
年罪降

庶人發
高牆封
除

長陽

貴烜

前昭和王安靖王恭裕王致楹恭

王 王

豪塽貴恩鈞昭寵游安裕庶一憲煥悼術雅憲

烜嫡一和嫡一靖嫡一子嘉靖莊庶一煥嫡一

子成化子正德子嘉靖三十六子萬曆子萬曆

十年比九年襲二十三年封長二年襲三十四

弋陽永封嘉靖年襲封子四十封薨 年封長

和事例二十年隆慶二三年卒 子

以輔國薨 年薨 以子憲

將軍襲 煥襲封

封正德 追封王

五年薨 諡悼莊

遠安

貴燮簡

庶三子

建文元

年封洪

熙元年

罪降庶

人成化

二年卒

不准襲

孫恩鈇

乞照長

陽王例

襲封憲

宗以貴

變犯不

孝罪非

長陽王

比不允

除

巴東

貴煊簡

庶五子

建文二

年封洪

熙元年

罪降庶

人景泰

三年卒

子孫不

准襲除

潛江

王

貴純簡

庶六子

永樂二

年封尋
蕞無子
除

宣都

王

貴燭簡

庶七子

永樂二

年封尋

蕞無子
除

松滋

安惠王靖簡王榮和王昭憲王恭肅王莊懿王
貴烱簡豪堙安恩鈞靖寵冽榮致棟昭憲燿恭
術經莊
庶八子惠嫡一簡嫡一和庶一憲嫡一肅嫡一懿嫡一
永樂二子正統子弘治子嘉靖子嘉靖子萬曆子萬曆

年封正十一年十三年四年襲二十九十年襲二十七
統七年襲封弘襲封嘉封二十年襲封封二十年襲封
薨 治十一靖元年五年薨萬曆六四年薨
年薨 年薨

益陽

安僖王懿簡王恭和王康恪王榮惠王莊懿王
貴焯簡豪熾安恩銅懿寵淄恭致禧康憲燭榮
庶九子僖嫡一簡嫡一和嫡一恪嫡一惠庶一
永樂二子景泰子成化子嘉靖子嘉靖子嘉靖
十二年三年襲九年襲三年襲十二年三十九
封正統封成化封正德封八年襲封三年襲封
十三年五年薨十六年薨 十六年萬曆十
年薨 年薨 年薨

湘陰

安僖王康懿王恭簡王端靖王恭定王莊順王術獲莊 王
貴焯簡豪熾安恩鋹康寵溥恭致杞端憲烟恭順庶一儼舒術
庶十一僖嫡一懿嫡一簡嫡一靖嫡一定庶一子萬曆獲庶一
子永樂子成化子弘治子正德子嘉靖子隆慶七年封子萬曆

二十二年六年襲十六年七年襲二十八六年襲鎮國將三十四
年封成封弘治襲封正封嘉靖年襲封封萬曆軍未襲年襲封
化四年十三年德四年二十四隆慶三二十八卒
薨 年薨 年薨 年薨

衡陽

莊和王靖僖王恩鐸靖安僖王
貴賢簡豪熾莊僖嫡一寵淹悼
庶十二和嫡一子成化僖庶一
子永樂子天順十年封子弘治
二十二年四年襲長子弘六年襲
年封天封弘治治四年封嘉靖
順元年元年薨卒以子十八年
薨 寵淹襲薨無子
封追封除
王諡悼
僖

應山

王諡悼
僖

悼恭王端順王和僖王
 貴熾簡豪塚悼恩錙端
 庶十三恭嫡一順嫡一
 子宣德子正統子弘治
 七年封十四年四年襲
 正統十襲封弘封八年
 一年薨治二年薨無子
 薨除

宣城

康簡王榮僖王懷靖王懿定王榮昭王
 貴燁簡豪矜康恩銳榮寵濱懷致根懿
 庶十五簡庶一僖嫡一靖嫡一定嫡一
 子宣德子成化子弘治子嘉靖子嘉靖
 七年封十五年十三年元年襲十九年
 成化十襲封弘襲封正封十五襲封二
 一年薨治十一德十三年薨十九年
 年薨年薨
 薨無子
 除

枝江

莊惠王靖僖王溫穆王悼懷王端懿王
 貴熠簡豪堅莊恩錢靖寵潤溫致樾悼
 庶十六惠嫡一僖嫡一穆庶一懷庶一
 子宣德子景泰子成化子弘治子嘉靖
 七年封六年襲元年襲十年襲十三年
 景泰四封天順封弘治封正統襲封四
 年薨六年薨七年薨十六年十四年
 薨
 薨無子
 除

沅陵

恭憲王昭安王宣穆王
 貴燭簡豪墉恭恩鈺昭
 庶十七憲嫡一安嫡一
 子宣德子成化子弘治
 八年封十三年六年襲
 成化八襲封弘封十年

年薨

治四年薨無子

莊恪王榮簡王恭僖王

思鈺昭寵淶莊致枇榮

安嫡二恪嫡一簡庶一

子弘治子正德子嘉靖

十三年八年襲三十三

以鎮國封嘉靖年以鎮

將軍進三十年國將軍

封十六薨

襲封無

麻陽

悼僖王

貴煥簡

庶十八

子宣德

八年封

正統七

年薨無

子除

衡山

恭惠王

貴熾簡

庶十九

子正統

二年封

成化十

二年薨

無子除

蕪水

靖和王

安穆王

康順王

僖簡王

端懿王

榮順王

王

貴燁簡

豪桂靖

恩鉅安

寵澍康致熾僖憲熈端術榿榮
庶二十和嫡一穆庶一順嫡一簡嫡一懿庶一順嫡一
子正統子成化子弘治子嘉靖子嘉靖子萬曆子萬曆
二年封七年襲十四年十二年十九年十年襲十四年
成化四封弘治襲封嘉襲封十襲封萬封三十封長子
年薨十二年靖九年五年薨曆七年一年薨三十三
年襲封

肅寧

悼靖王榮順王恭懿王

王

王

恩懿靖寵汕悼致楨榮憲燦恭術授憲

嫡三子靖嫡一順庶一懿嫡一燦庶二

成化十子成化子嘉靖子萬曆子天啟

三年封二十三二十七年襲元年封

十九年襲封年襲封封薨 長子崇

薨 嘉靖十萬曆四 禎中襲

四年薨年薨 封十六

年為李

掠 自成所

長垣

恭順王

王

恩鉅靖寵渤恭

嫡四子順嫡一

成化十子正德

三年封十二年
正德八襲封嘉
年薨 靖三十

七年薨
無子除

光澤

榮端王恭僖王莊懿王

王

寵讓惠致楨榮憲燿恭術塌莊

嫡二子端嫡一僖庶一懿嫡一

成化二子嘉靖子隆慶子萬曆

十三年二十九五年襲十九年

封嘉靖年襲封封萬曆封長子
二十五三十一三十三十四
年薨 年薨 年薨 年襲封
三十八
年管理
遼府事

廣元

康僖王端恪王

致堪恭憲赫康術桐端

嫡三子僖嫡一恪庶一

正德八子嘉靖子萬曆

年封嘉三十三六年封

靖三十年襲封長子十

年薨 隆慶二三年襲

年因憲封三十

年薨 熈革為七年薨

庶人暫無子除

理遼府

事萬曆

十年薨

明史卷一百一終

