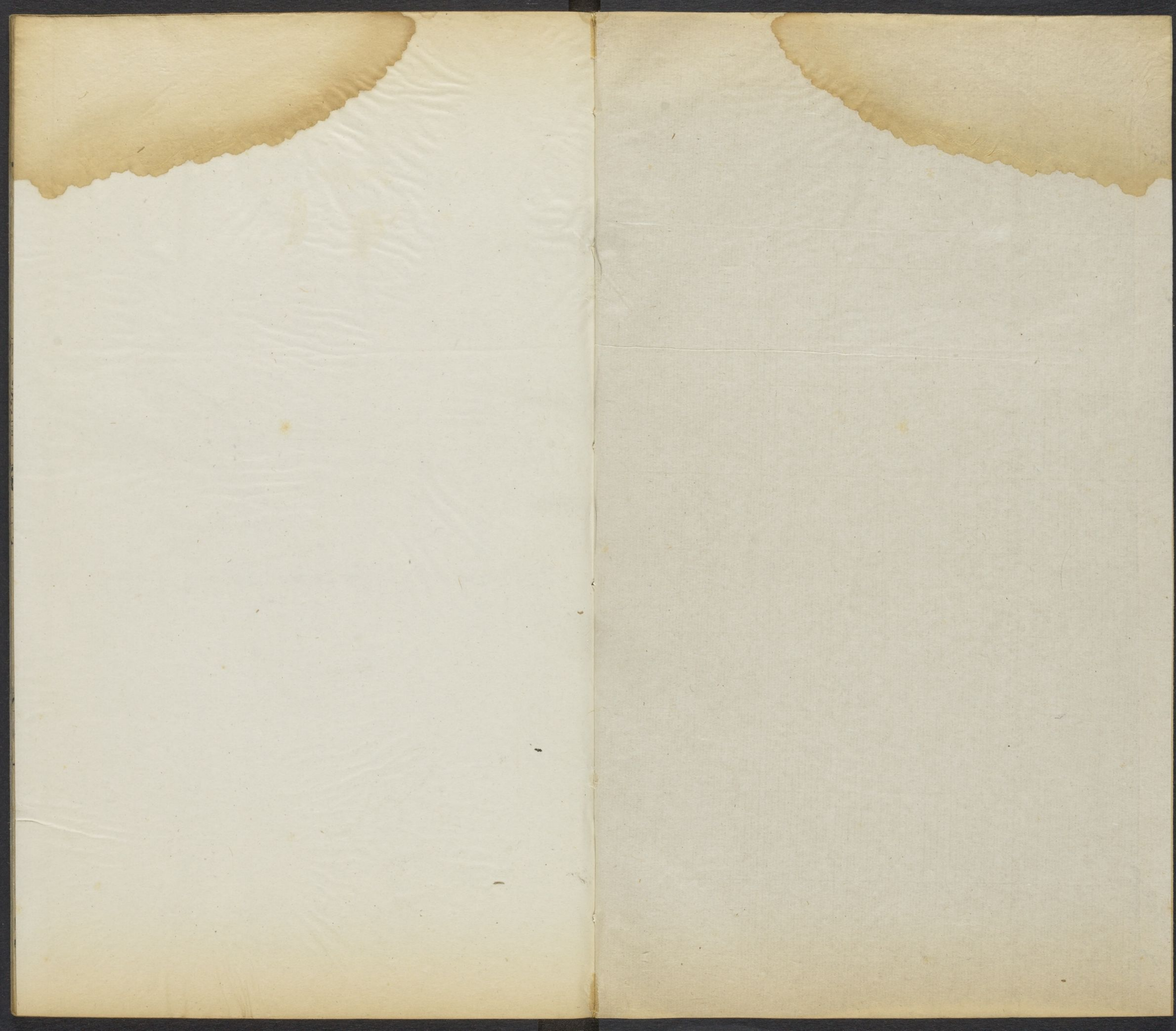


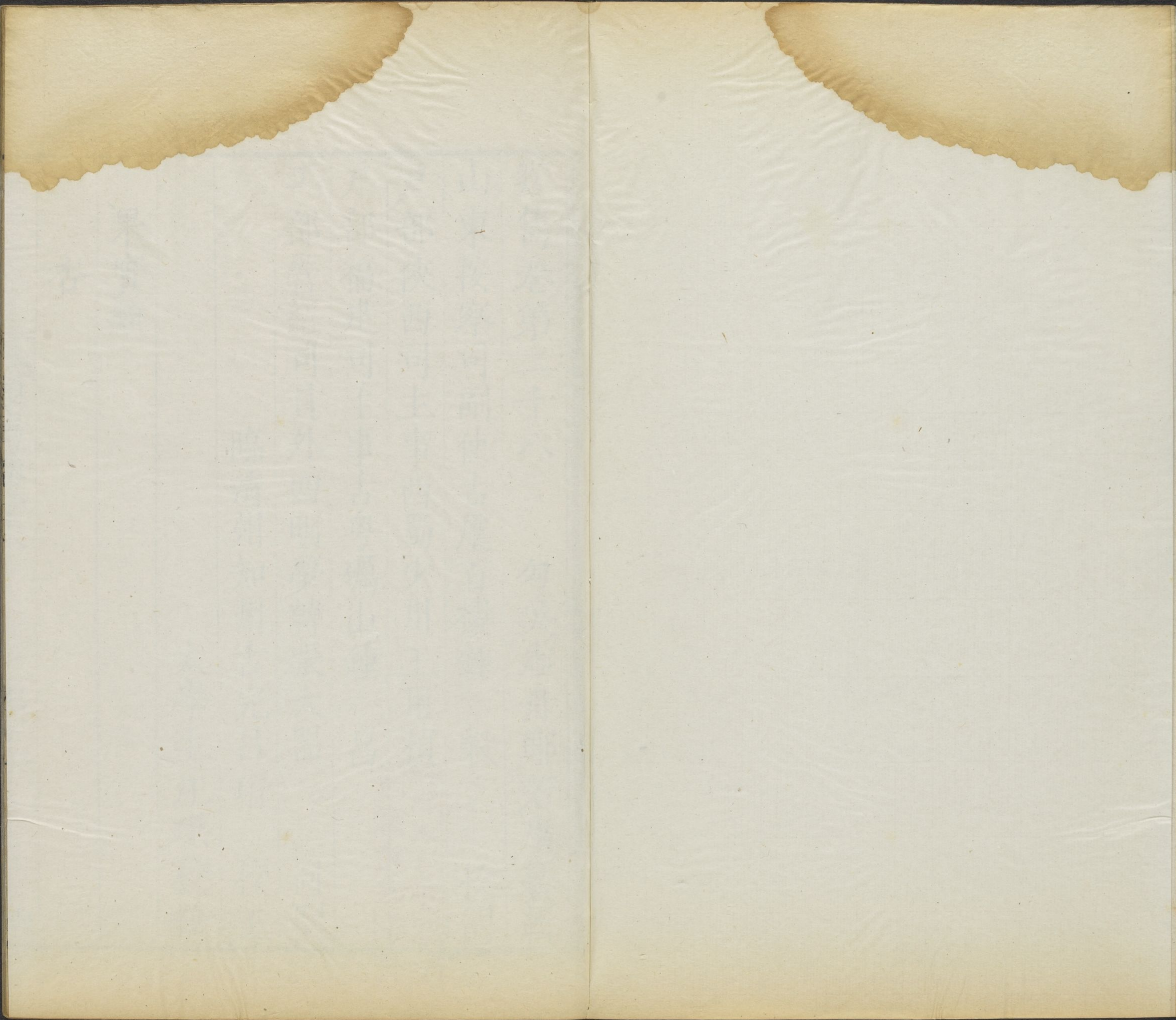
T 9299/8240

22.

三

6





類雋卷第二十八

勾吳虛舟鄭若庸纂輯

山東按察司副使古虞百樓鍾

穀

校閱

戶部陝西司主事西蜀少川王用楨

哈佛大學哈佛燕京
圖書館珍藏印

戶部福建司主事古粵礪山鍾

昌

工部營繕司員外四明夢韓張大器

同閱

臨清州知州古完呂珩

校正

太學生汪珙校梓

果實類

杏

歲星 典術云杏者東方歲星之精也 **文采** 西京

雜記云上林苑有文杏謂有文采也 **秋善** 師曠

占云杏多實不垂者來年秋善 **播田** 四民月令

云三月杏花盛可播白沙輕土之田 **研酪** 玉燭

寶典云寒實研杏仁為酪以錫沃之 **杏園** 述異

記云杏園洲在南海中多杏云仙人種杏處漢

時嘗有人舟行遇風泊此洲五六月日食杏故

免死又云洲中有冬杏 **如拳** 地理志云范蠡宅

在湖中有海杏大如拳也 **靈山** 山海經云靈山

之下其木多杏 **絃歌** 莊子云孔子游淄維之林

休坐杏壇之上弟子讀書絃歌鼓琴 **還生** 北史

云張元性廉潔南鄰有杏兩枝杏熟多落元園

中元悉以還主

柰

嘉柰 晉起居注云嘉柰一蒂十五實或七實出

酒泉 **白柰** 續仙傳云謝玄卿遇神仙設玄洲白

柰 **赤白** 廣志云酒泉有赤柰張掖有白柰 **正林**

西京雜記云上林苑有白柰紫柰綠柰 **七斤** 伽

蓋記云白馬寺柰實重七斤至熟時常取之或
賜官人轉遺親戚以為奇異得者不敢輒食乃
歷數家**脂衣**西京雜記云漢時紫柰犬如升曰
脂衣柰核紫花青研之有汁可染或着衣不可
浣也**抱樹**孝子傳云王祥字休徵後母庭中有
柰樹使祥守驅烏雀時雨忽至祥中夜抱樹至
曙**不顧**三國典略云楊愔四世同居庭有柰實
落地羣兒咸爭取愔獨坐不顧季父見之曰此
兒恬淡有我風**不質**潘安仁云成都貴素質酒

泉稱曰麗紅紫奪夏藻裁芳掩春蕙
云輕龍熟香柰
杜甫

桃子

水精典術云桃者五木之精能厭伏邪氣制百
鬼今人作桃符著門此仙木也**玉衡**春秋運斗

樞云玉衡星散為桃**度索**山海經云東海上度

索山有大桃樹屈蟠三千里**醜核**爾雅云桃李

醜核**實實**詩云桃之夭夭有實其實注實實盛

膽之禮記云桃曰膽之注擇取美者**不祭**家語

云六果桃為下祭祀不用不登郊廟此言祭祀不用而已

五沃

管子云五沃之土其木宜桃

偏

桃

南蠻志云波斯國有波淡樹六丈圍十之一

三月開花白色實如桃而形偏謂之偏桃苦澁

核中仁子甘美可啖西域諸國共珍之

夏陰

韓

詩外傳云春樹桃李夏得其蔭秋得其實

旄

爾雅云旄冬桃旄山桃也

勾鼻

鄴中記云石虎

苑中有勾鼻桃重二斤半

金桃

國史補云貞觀

中康國獻黃桃大如雞卵色如金亦呼金桃

南康記云南康山上有石桃相傳古有寒桃

鑿嶺巔人取其子遂變成石

桃梟

本草云桃梟

主殺百鬼精物桃梟木上槁桃也

成

漢書云

桃李不言下自成蹊

鬼智

莊子云插桃枝於戶

連枝其下童子不畏而鬼畏之是鬼智不如童子

子也

雪賤

韓子云魯哀公賜孔子桃與黍孔子

先飯黍後食桃公曰以黍雪桃爾對曰黍五穀

之長桃六果之下君子不以貴雪賤

晏子

晏子

春秋云公孫核田開疆古冶子事齊景公勇而

無禮公患之晏子言於公請公饋之二桃曰三
子計功食三子爭功皆反桃自殺泛梗說苑云
孟嘗將入秦客有諫曰臣過淄水上見土偶人
方與木梗人語木梗謂土偶曰今大雨至子必
沮壞應曰我西岸土我沮則復吾真耳子
東園之桃也刻子爲梗水潦至必浮子泛泛乎
不知所極矣孟嘗君乃不行食餘韓子云彌子
瑕有寵於衛食桃而甘以其半啖君曰愛我哉
忘其口而啖寡人後彌子得罪君曰是嘗啖我

餘桃

剖腹

汲冢周書云秦史趙凱以私恨告園

民吳且生盜食宗廟御桃且生對曰民不敢食
王曰剖其腹出其桃留核漢武故事云西王母

降獻帝桃七枚帝欲留核種之母笑曰此桃三

千年生華三千年結實人壽幾何帝乃止

竊

漢武故事云東郡獻短人帝呼東方朔至短人
指曰王母種桃三千歲一實此子不良已三竊

之

瓊實

幽明錄云漢永平中劉晨阮肇共入天

台山迷失道糧盡得山上數桃啖之遂不飢下

山一大溪邊二女姿質妙絕因要還家勅婢云
劉阮二郎向雖得瓊實猶尚虛憊可速作食遂
留半載求歸子孫七世矣緱山列仙傳云緱山
多桃葛由嘗刻木作羊騎之入緱山玉侯追之
得桃食皆得仙鬼傳甄異傳云譙郡夏侯文規
亡後見形還家經庭前桃樹婦見之曰人言亡
者畏桃君何不畏邪答曰桃樹東南枝二尺八
寸向日者鬼憎之服膠神仙傳云高丘公服桃
膠得仙榔樹列仙傳云沛人張陵弟子趙升就

陵受學陵與諸弟子登雲臺山巔厓下石望有
桃樹旁生

李

木子素問云酸李東方之果木子也故其字從

木從子性頗難老老雖棘枯子亦不細九標承

平舊纂云蕭瑀陳叔達於龍昌寺看李花相與

論李有九標謂香雅細淡潔密宜月夜宜綠鬢

泛酒無異色皆實事歲穰監鐵論云桃李實多

者來歲為之穰先熟周處風土記云南居細李

四月先熟荆州記辰陵南居皆有名李**春實**廣

忠云鄴園有春李冬華春實**東苑**張華云朱李

生東苑甘瓜出西郊**朱仲**述異記云房陵朱仲

有李園三十六所**金李**述異記云杜陵有金李

綺李西京雜記云上林苑有紫李青房李綺李

如瓶漢武內傳李少君云鍾山之李其大如瓶

玉李抱朴子云五原蔡縱入山還語家人云到

崑崙山有玉李形不異常產者但光明洞徹而

堅以五井水洗之便軟而可食**顏淵**西京雜記

云上林苑有顏淵李出魯國**韓終**洞冥記云琳

國有玉葉李五千年一熟仙人韓終服之一名

韓終李**整冠**古詩云君子防未然不處嫌疑間

瓜田不納履李下不整冠**糟食**孟子云陳仲子

三日不食井上有李糟食實者過半匍匐往將

食之**玄雲**王褒內傳云五雲丹山上有玄雲李

食之得仙**伐樹**晉書云和嶠性儉家有好李諸

弟往園中食者皆計核責錢帝求之不過數十

其婦弟王濟因其出率少年持斧斤詣園飽啖

畢伐樹而去 **玉華** 唐書云貞觀中玉華宮李樹
 連理隔澗合枝 **無蹊** 唐書云李又典選請謁不
 行時人語曰李下無蹊徑 **鑽核** 世說云王安豐
 有好李常賣之恐人得其種乃先鑽其核 **不顧**
 世說云王戎年七歲見道旁李樹其子滿枝諸
 小兒競折取戎獨不顧問之答曰道傍而子多
 必苦李驗之果然 **龍耳** 琴莊美事云崔奉國家
 一種李肉厚而無核識者曰天罰乖龍必割其
 耳血墮地生此李也 **鼠精** 好事集云王侍中家

堂前有鼠從地出其穴則生李樹花實俱好此
 鼠精李也 **和** 晉傳玄云長條四布密葉重陰
 夕景迴光傍蔭蘭林於是肅肅晨風飄飄落英
 潛實內結豐彩外盈翠質未變形隨運成清角
 奏而微酸起大宮動而和甘生 **園實** 梁沈約云
 青玉冠西海碧石彌外區化為中園實其下成
 蹊衢色潤房陵縹味奪寒水朱 **政** 梁王筠云
 李華春發彩結實不成蹊逢君重妖麗校翫入
 崇閨慙無瓊玖報徒用萃幽棲 **玉** 唐太宗云

玉衡流桂圃成蹊正可尋鶯啼密葉外蝶戲曉
花心麗景光朝彩輕烟散夕陰暫顧暉章則還
眺靈山林

櫻桃

荆桃

爾雅云楔荆桃郭璞注櫻桃也

含桃禮記

云仲夏之月天子羞以含桃先薦寢廟鄭玄注

含桃今櫻桃

鸚合

呂氏春秋云仲夏之月羞含

桃高誘注曰含桃櫻桃為鳥所食故曰含桃

三

種

廣志云櫻桃大者有長八分者有白色多肌

者凡三種

品

國史補云李直方第果品櫻桃

為三

先熟

傳咸云櫻桃為樹則多陰為果則先

熟故種之於廳事之前**華林**晉宮闕銘云含章

殿及華林園有櫻桃**獻果**漢書云惠帝出離宮

叔孫通曰禮有春嘗菓方今櫻桃可獻願陛下

出因取櫻桃獻宗廟諸獻菓自此始**赤**東觀

漢記云明帝宴羣臣太官進櫻桃以赤瑛盤賜

羣臣月下視之盤與櫻桃同色羣臣皆笑云是

空盤**唐書**云李希烈始入汴聞戶曹參軍

竇良女美強取之嘗稱陳仙奇忠勇可用及希烈死子不發喪欲悉誅諸將自立未決有獻含

桃者竇請分遺仙奇因蠟帛丸雜果中出所謀

仙奇大驚率兵入斬之和略景龍文館記云召

侍臣學士食櫻桃飲餘醪酒並以琉璃盤和之

香酪夢遺異聞集云裴元裕羣從中有悅鄰女

者夢遺二櫻桃食之及覺核墜枕側衣賦唐書

云蕭穎士李林甫見縲麻欲用之乃召見時穎

士居母喪即憂服詣京師謁林甫於政事堂林

甫見縲麻大惡之即令斥去穎士大忿為伐櫻

桃賦以刺林甫春就左思云朱櫻春就素柰夏

成擊朱梁簡文帝云倒流映碧叢點露擊朱實

花茂蝶爭飛枝濃鳥相失已麗金釵爪仍美玉

盤橘徒然奉肥甘終以愧操筆駢星蕭穎士云

綴繁英兮霰集駢朱實以星繁含日唐太宗云

華林滿芳景洛陽遍陽春朱顏含遠日翠色影

長津喬柯轉嬌鳥低枝映美人昔作園中實今

來席上珍五見李白云別來幾春未還家玉窻

五見櫻桃花

枇杷

供廟唐史云建中初詔山南枇杷歲為次第貢

者取一次以供廟饗**宜都**荆州土地記云宜都

出大批杷**華山**華山記云華山講堂東有枇杷

園**惠**仲長統昌言云今人主不思甘露零醴

泉湧而患枇杷荔枝之腐亦鄙矣**炎果**謝瞻云

稟金秋之清條抱東陽之和煦肇寒葩於結霜

成炎果於織露高臨薨首傍拂階路**周祗**

云枇杷寒暑無變負雪揚華余植之庭圃遂賦
之云

楊梅

彈丸臨海異物志云楊梅子大如彈丸正赤五

月中熟熟時似梅其味甜酸**湖際**裴氏廣州記

云廬山頂有湖楊梅山桃繞其際海人時登採

拾止得於上飽不待持下**貢御**吳興記云故章

縣北有石郭山上楊梅常以貢御**熙安**南越記

云熙安縣多楊梅**聖僧**詩註云揚州人呼白楊

梅為聖僧**家果**史云楊氏子年九歲孔君平詰其父設果有楊梅孔指示兒曰此實君家果兒應聲答曰未聞孔雀是孔子家禽**照霞**江淹云鏡日綉壑照霞綺燦**龍睛**郭功父云顆顆龍睛濕深深映石門自憐非荔子不得薦堯闈

荔枝

花實廣志云荔枝樹高五六丈似桂樹綠葉蓬蓬冬夏榮茂青華朱實大如雞子核黃黑似熟蓮子其味如昉柑而多汁似安石榴有甜酸者

至日將中翕然俱赤則可食也一樹下子百斛

移植

三輔黃圖云漢武帝破南越於上林苑中

起扶荔宮以植所得龍眼荔枝菖蒲皆百餘本

南北異宜多有枯悴者荔枝自交趾移植無一

生焉

歲貢

魏史文帝詔云龍眼荔枝南方果之

珍異者令歲貢

夏至

天竺法真云荔枝似冬青

夏至日子亦可食

蒼梧

吳錄云蒼梧多荔枝生

山中人家亦種之

患腐

仲長統云今人主不思

甘露零醴泉湧而患枇杷荔枝之腐亦鄙矣

首

品 國史補云李直方嘗第果實名以綠李為首

楂梨為副櫻桃為三柑子為四蒲桃為五或薦

荔枝曰當舉之首 **生獻** 後漢本紀云永元間嶺

南生獻荔枝十里一置五里一候晝夜傳送唐

羗上書云云詔敕大官勿復受獻 **正貢** 謝承後

漢書云汝南唐羗為臨武長縣接兗州舊貢荔

枝及生犀羗至上書諫乃止 **紅錦** 影燈記云唐

玄宗正月十五夜於殿中撒出閩中紅錦荔枝

令宮人拾之 **曲名** 楊妃外傳云貴妃生日長生

殿新曲未有名會南海進荔枝因名荔枝香 **置**

開元 遺事云玄宗貴妃楊氏嗜荔枝必欲生

致之乃置騎傳送走數千里味色未變已至京

師 **寄圖** 杜陽編云白樂天在忠州為荔枝圖寄

朝士姻舊或干以財率不答但畫荔枝圖與之

如畫 王逸云曖若朝雲之興森如橫天之慧湛

若大厦之容鬱如峻嶽之勢修幹紛錯綠葉臻

臻灼灼若朝霞離離如繁星 **星映** 齊孔稚珪云

綠葉雲舒朱實星映離離昔聞曄曄今覩信西

岷之佳珍諒東鄙之未識丹華王逸云角卯與而靈華敷太火中而朱實繁灼灼丹華吐日離離繁星着天

梨

快果

本草云梨曰快果

山檮

爾雅云梨山檮也

甘棠

詩云蔽芾甘棠勿剪勿伐注甘棠杜梨白

者為棠赤者為杜

鹿梨

異物志云鹿梨一名鼠

梨山梨也

鑽梨

爾雅云榘梨曰鑽梨注恐有蝨

故一一鑽之

供御

永嘉記云青田村人家多種

梨梨有一樹名官梨子大一圍五寸用以供獻

名為御梨

含消

辛氏三秦記云漢武帝園有大

梨如五升落地則破取時以布囊承之名含消

梨守吏

晉令云諸官秩梨守護者置吏一人

雌

雄

金鑿密記云九仙殿銀井有梨二株枝葉交

結宮中呼為雌雄梨千戶史記食貨志云淮北

滎陽河濟之間千樹梨其人與千戶候等鳳棲

地理志云河中府上貢鳳棲梨哀家世說云舊

語秣陵有哀仲家梨甚美大如升入口即消廬

棠 韓詩外傳云邵伯在朝有司請召民邵伯曰
不勞一身而勞百姓大非吾先君文王之志也
於是廬於棠樹之下百姓大悅詩人見而歌焉
合枝 玉讚云太康十年梨樹西枝其條與中枝
合生於玄圃園皇太子令侍臣作頌 **釘坐** 唐書
云崔遠文才清麗風神峻整當時目為釘坐梨
言席上之珍 **轉枝** 童子通神集云房次律弟子
金圖十二歲時次律問葛洪仙籙中事以水玉
數珠手節之凡兩編三百事次律賞以轉枝梨

鳳止

紀異錄云陝州破石縣山中有棠梨一株

甚偉古老相傳云鳳止棠貞觀初有鳳止此樹
其後結實尤大如合掌狀亦黃色馨香脆美他
果莫及刺史韋監為銘刻石 **燒梨** 鄴侯傳云唐

肅宗嘗夜坐召穎王等三人弟同坐地爐時李
泌方絕粒上自燒二梨以賜之穎王等曰臣等
請聯句以為他年故事穎王曰先生年幾許顏
色似童兒信王曰夜抱九仙骨朝披一品衣一
王曰不食千鍾粟惟餐兩顆梨上曰又生此間

氣助我化無爲**虵實**吳越備史云李昇爲安吉
令先是其家有梨結一實如升其父會鄰里共
食即席剖之有赤虵在實中虵因走昇母榻下
遂不見旣而其母孕生昇**津潤**蜀都賦云紫梨
津潤**玉潤**耳日記李遵云紫花開處擅美春林
綠蒂懸時回光秋浦離離玉潤落落珠圓**紫實**
後梁宣帝云大谷常流稱南荒本足珍綠葉已
承露紫實復含津**玉盤**梁沈約云大谷來旣重
岷山道又難摧折非所恡但令入玉盤

葡萄

大宛

漢記云李廣利爲三師將軍破大宛得葡

萄移歸

西域

博物志云西域張騫使西域還得

葡萄

罽賓

漢書云無雷國罽賓國皆有葡萄

種

酉陽雜俎云葡萄出於大宛張騫所致黃白

黑三種成熟之時子實逼側

益氣

本草云葡萄

益氣強志令人肥健少饑延年輕身

藏酒

史記

云大宛以葡萄爲酒富人藏酒至萬餘石久者

數十歲不敗

秦野

秦州記云秦野多葡萄

千斛

異國志云龜茲國胡人奢侈家至千斛葡萄酒漢
使取實來離宮別館旁盡種之**解醒**魏文帝云
葡萄酒解酒宿醒掩露而食甘而不餽酸而不脆
冷而寒味長汁多除煩解餽釀以爲酒甘甘於
麴米**珠帳**酉陽雜俎云具丘之南有葡萄酒谷人
但可就谷中米食或有取歸者即失道世言王
母葡萄酒也天寶中沙門曇雲因遊諸岳至此谷
得葡萄酒食之又見枯蔓如指長五尺餘持作杖
還本寺中植之遂活高數仞蔭地幅圓十丈仰

觀若帷蓋房實磊落紫瑩如墜時人號爲草龍
珠帳**設酒**漢武外傳云西王母下降帝設葡萄酒
酒**得官**續漢書云燉煌張氏家傳扶風孟佗以
葡萄酒一升遺張讓即陞涼州刺史**報**北齊
書云李元忠贈世宗葡萄酒一盤世宗報以白縑
遺書曰忽惠葡萄酒良深愧仰聊因絹百疋以酬
清德**奉母**隋書云陳叔達嘗賜食得葡萄酒不舉
帝問之對曰臣母病渴求之不能致願歸奉之
帝泣下曰卿常有母遺乎因賜之**食**河東備

錄云楊炎食葡萄曰汝若不澁當以太原食尹
相授普賢雜俎云唐禁中普賢堂葡萄甚美天
后葡萄垂實則幸此堂結蔭左太冲云葡萄結
蔭注蔓延而葉密故多陰岷山鍾士秀云託靈
根於玄圃植岷山之高根翳義魏鍾會云託靈
根於玄圃植崑山之高根綠葉蒼鬱暖若重陰
翳義和秀房陸雜混若紫英乘素波味類百氏
集云露垂珠顆重日耀水晶明寶瑞白居易云
九月肅霜初熟時寶瑞碌碌珠累累馬乳韓愈
盤堆馬乳莫辭添竹引龍鬚

胡桃

云新莖未徧半猶枯高架支離到後扶若欲滿

地產

廣志云陳倉胡桃薄皮多肉陰平胡桃大

而皮脆急捉則碎西域博物志云張騫使西域

還得胡桃常設荀氏春秋祠制云常設用胡桃

勝子

酉陽雜俎云蔓胡桃出南詔大如扁螺兩

隔味如胡桃或言蠻中藤子也似賢晉劔滔母

云胡桃本生西羌外剛樸內柔甘質似古賢欲

以奉貢**胡逃**梁沈約云挺自禁園味逾井絡動
物迴祇在微必應此胡羯奔逃吉之先見者也
棗

剥棗詩云八月剥棗**婦摯**禮記云婦人之摯棋
榛脯脩棗栗**新之**禮記云棗日新之**重喬**埤雅
云棘大者棗小者棘蓋若酸棗所謂棘也於文
重束為棗並束為棘一曰棘實曰棗蓋棗惟重
喬棘則低矣**棗品**爾雅云棗壺棗郭璞注今江
東呼大而銳上者為壺棗壺猶瓠也細腰者為

輓轆棗又有狗牙雞心羊角牛尾實小而員紫
黑色者曰羊棗河東倚氏大棗如雞卵曰洗大
棗味苦者曰蹶洩苦棗又廣志云穀城紫棗長
二寸西王母棗三月熟梁國夫人棗大白棗名
感谷又三皇棗駢白棗灌棗又有崎廉棗桂棗
夕棗等名**萬年**洞冥記云崑崙山臨碧海上有
棗樹萬年一實竿之有膏可然燈**玉文**漢武內
傳云老子西遊省太真王母共食玉文棗其實
如瓶**亦棗**神異經云北方荒中有棗林其高五

丈敷枝一里餘子長六七寸圍過其長熟赤如
朱乾枝不縮氣味甘潤殊於常棗食之可以安
軀益氣力 **核仁** 劉根別傳云今年春人常病可
服棗核中仁二七枚百邪不干 **佯問** 晏子春秋
云景公謂晏子曰東海中有赤水中有棗華而
不實何也晏子曰昔秦繆公乘龍理天下以黃
布裹蒸棗至海而投其布故水赤蒸棗故華不
實公曰吾佯問子耳對曰嬰聞之佯問者亦佯
對 **如瓶** 關令尹喜內傳云喜共老子西游與王

母共食玉門之棗其食如瓶 **不食** 孟子云魯曾

嗜羊棗而曾子不忍食 **活人** 韓非子云秦飢應

侯曰秦有五苑之棗粟足以活人請主發與之

惠王從之 **如匏** 史記云李少君以却老方見上

曰臣嘗游海上見安期生食巨棗大如匏 **去婦**

漢書云王吉少時居長安東家有棗樹垂吉庭

婦取實啖之吉知乃去其婦東家聞欲伐樹鄰

里共請還之 **射棗** 東方朔傳云上林獻棗帝以

杖擊未央前殿檻呼曰朔來先生知篋中何物

朔曰上林棗四十九枚帝問故對曰呼朔者上也以杖擊檻者兩木也曰朔朔來朔來者棗也叱二者四十九也帝大笑賜帛十疋嘔死風俗通云鮑焦耕田而飲穿井而食常於山中食棗或曰此棗子所植耶焦遂強嘔吐而死毒弟世說云魏文帝忌弟任成王因在下太后所共圍棊啖棗帝毒棗帶中王既中毒太后索水救之帝豫勅毀噐太后自趨井不能汲遂卒投棗梁史蕭琛傳云琛預御筵梁武帝以棗投琛琛取

栗擲上中面御史丞在坐動色曰此中有人不得如此豈有說邪琛答曰陛下投臣以赤心臣

敢不報以戰栗上大悅王敦傳云敦尚舞

陽公主如廁見漆箱盛塞鼻棗敦遂食之羣婢

莫不掩口鳥集王隱晉書云傅虞為鄱陽內史

風化大行白鳥集郡庭棗樹無核北夢瑣言云

河中永樂縣出棗無核相傳食之可度世有蘇

氏女自小食之不嘔五穀年五十顏如處子

晉酉陽雜俎云單雄信幼時書舍前植棗年十

八伐為鎗長丈七尺合刃重七十斤號曰寒骨

三種異苑云太元中南郡丹陵縣有棗樹忽作

桃李棗三種花實夏晉傅玄云繁枝四合豐

茂蓊鬱斐斐素華離離朱實脆若籬雪甘如含

蜜脆者宜新當夏之珍堅者宜乾薦羞天人有

棗若瓜出自海濱全生益氣服之如神九晉

郭璞云建國辨方外朝九棘因材制義赤心纒

直藹藹卿士亮此袞職弱枝潘岳云周文弱枝

之棗雜心簡文帝云風搖羊角樹日映雞心枝

已文安邑美永茂玉門垂赤心趙整詩云北園

有一樹布葉垂重陰外雖多棘刺內實有赤心

石榴

塗林陸機云張騫為漢使外國十八年得塗林

安石榴也釀酒扶南傳云頓孫國有安石榴取

汁停盆中數日成美酒天漿酉陽雜俎云石榴

甜者謂之天漿能已乳石毒宋又云南詔石

榴子大皮薄如藤紙味絕於洛中秋繆襲祭

儀云秋嘗果以梨棗柰安石榴博博物志云

張騫使西域還得安石榴胡桃葡萄**六實**沈約

宋書云晉安帝時武陵臨沅獻安石榴一蒂六

實如益鄴中記云石虎苑中有安石榴子大如

益蓋其味不酸**薦**北史云齊安德王延宗納

趙郡李祖收女為妃母宗氏薦二石榴帝莫喻

其意問魏收答曰石榴房多子兆也帝大喜**碼**

繼揚州事迹云李漢碎胡碼礪盛送王莒曰安

石榴奉送莒見之不疑入口乃覺**白馬**洛陽伽

藍記云白馬寺石榴甚甜得者以為奇異不敢

輒食轉遺親戚至歷數家京師語曰白馬甜榴

一石直牛**珠寶**江總云庭榴剖珠寶**千房**潘尼

云千房同蒂十子如一續紛磊落垂光曜質**朱**

房潘岳云暮春告謝朱夏成初新莖擢潤膏葉

垂腴曾華曄以先越含榮鶡其方敷丹暉綴於

朱房細的點乎紅鬚**星懸**應吉甫云丹葩結秀

朱實星懸**絳實**韓昌黎云潛苞絳實拆

栗

楚室詩云作于楚室樹之榛栗**東門**詩云東門

之栗有靜家室

地產

山海經云終南山上多栗

葛山銅山其木多栗又何晏九州論云中山好

栗

味

卑雅云栗味鹹北方之果也

三時

盧謨

祭法云春秋冬三時祀皆用栗

栗品

詩義疏云

栗五方皆有周秦吳楊特饒唯漁陽范陽栗甜

美長味他方不及也倭韓國上栗大如雞子味

不美桂陽有栗叢生甚大又西京雜記云上林

苑有侯栗魂栗魁栗榛栗嶧陽栗

何晏

云

中山好栗

如拳

地理志云諸暨產如拳之栗

小

卑雅云榛似梓實如小栗栗屬也又詩云鴉

鳩在桑其子在梅其子在棘其子在榛者蓋先

實者梅後實者棘又後實者榛故其序如此亦

以其榛卑小於棘棘卑小於梅詩以刺之故每

况愈下也

茅栗

卑雅云江南小栗謂之茅栗此

讀茅為芋誤也莊子曰狙公賦茅朝三而暮四

眾狙皆怒即此

如梨

魏志云東夷韓國出大栗

如梨

有巢

莊子云古者獸多民少皆巢居以避

晝拾橡栗暮栖樹上故命曰有巢氏

練生

禮記

云虞主用桑練主用栗**遠盜**從容錄云凡門以栗木爲闕夜可遠盜**巴疾**本草云栗能巴疾人有脚弱者啖數升即起**尹侯**漢書云燕秦千樹栗與千戶侯等**商社**論語云哀公問社於宰我宰我對曰周人以栗曰使民戰栗**散栗**世說云王泰之幼敏悞年數歲時祖母散栗於家群兒競之泰獨不取人問其故答曰不取當自得賜人皆異之**擲柱**世說云劉秀之爲丹陽尹先是秀之從叔穆之爲丹陽與子弟宴廳事廳柱有

一穿穆之戲曰汝等試以栗遙擲柱入穿者必得此郡惟秀之入焉後果驗**如李**唐書五行志云長慶三年十一月成都栗樹結實如李**燕薦**王逸云西旅獻崑山之蒲桃北燕薦朔濱之巨果**秋實**陸玠云貨見珍於有漢木取貴於隆周英肇萌於朱夏實方落於素秋委玉盤雜椒糝將象席糝珍羞**內潔**陸瓊云四時迭盛百果呈芳綠梅春馥紅蓮夏香何羣品之浮脆惟此質之久長外刺同夫拱棘內潔甚於冰霜**固安**魏

都賦云固安之栗

菱

為蔬廣志云鉅野人菱淮漢以南凶年以菱蔓

為蔬**去嗜**國語云屈到嗜菱疾病召宗老屬之

曰祭我必以芟及祥宗老將薦芟屈逮命去之

曰夫子不以私欲于國之典也**食菱**呂氏春秋

云杜厲叔事莒公自以為不見知居海上夏食

菱冬食橡栗**勸蓄**漢書云龔遂為渤海太守勸

民益蓄栗實菱芟**路采**梁書云漁弘為湘東王

鎮西司馬述職西上道中乏食綠路采菱作飯

給所部**論建**孫楚云加邊之品菱於存焉楚多

陂塘蓮芟所生父自嗜之而柳按宰祝既毀就

養無方之禮又失奉死如生之義奪乎素欲建

何忍焉**紫角**韓昌黎云菱翻紫角利**青角**白居

易云菱池如鏡淨無波白點花稀青角多時唱

一聲新水調滿人道是採菱歌**芟盤**韓退之云

平地散芟盤**鴻頭**又云鴻頭排芟刺

柿

土貢地理志云許州土貢柿**壽實**酉陽雜俎云柿有七絕一壽二多陰三無鳥巢四無虫五霜葉可翫六壽實七落葉肥大**書葉**唐書云鄭虔好書常苦無紙慈恩寺貯柿數屋日往取葉書之歲久殆遍**復生**唐五行志云景雲二年高祖故第有柿樹自天授中枯死歲久復生**被實**謝靈運云柀柿被實於長浦**烏柀**潘岳云張公大谷之梨梁侯烏柀之柿注梁有烏柀柿世傳之**霜熟**韓昌黎云霜天熟柿栗

橘

璇星

春秋運斗樞云璇星散為橘

錫貢

書禹貢

云淮海惟揚州厥包橘柚錫貢孔安國曰小曰橘大曰柚錫貢言不常貢也**秋實**周禮云秋食

橘柚

為枳

周官云橘踰淮則為枳地氣使然又

晏子春秋云晏子使楚楚王使縛盜而至曰齊人也善為盜乎晏子曰橘生江北為枳水土異也今在齊不盜入楚則盜豈非水土之使然

奴襄陽記云李叔平種橘千樹告其子曰龍陽

洲上千頭木奴歲得絹數千匹 **不御** 崔寔云橘

柚之實堯舜不常御 **浮洲** 湘中記云橘洲在長

沙縣西南四里江中大水時洲皆沒此洲獨存

人寰牛記云湘潭無底橘洲浮 **宜屍** 崔寔云橘

宜見屍則多子故云橘覩屍而實繁榴得骸而

葉茂 **不割** 晏子春秋云晏子使楚楚王進橘置

削晏子并食不割王曰橘當去割對曰臣聞之

賜人主前者瓜桃不削橘柚不割今者萬乘元

教故不割臣非不知也 **鞭卒** 後漢書云張磬為

廬陵太守時有卒遺其子兩枚柑鞭卒曰何以

賂吾懷 **二** 吳志云陸績年六歲於九江見袁術

出橘績懷三枚去拜辭隋地績曰欲歸遺母術

太奇之 **三** 績世說云庾亮為平西將軍進橘

十二實共一帶群臣賀 **不取** 南史云虞愿始數

歲園中橘熟諸兒競探愿獨不取家人皆異之

貢橘 益都耆舊傳云楊由為成都文學掾少治

易曉占候忽有風起太守問由由曰南方有薦

果者實色黃赤頃之五官掾貢橘數包 **納直** 唐

書云柳玼為嶺南節度副使解中橘熟既食乃
 納直于官分貢劉晏傳云江淮茗橘珍甘常與
 本道分貢競欲先至雖封山斷道以禁前發晏
 厚賞致之常冠諸府賜柑明皇雜錄云帝使中
 官輔璆琳賜安祿山大柑因察非常明柑異文
 集云柳毅持龍女書見洞庭君叩海岸橘樹即
 召入水府橘叟幽怪錄云巴郡人家有橘園霜
 後橘盡餘大橘如三斗盎巴剖開中有二叟鬢
 眉皤然肌體紅明相對象戲談笑一叟曰橘中

之樂不減商山但不得深根固蒂耳布裹唐拾

遺云益州每年進柑子皆以紙裹他時長吏慮

紙不敬代以納布豐城江淮異人錄云陳允升

好道術撫州危金調迎置郡中嘗夜坐危謂之

曰豐城橘美頗思之允升曰方有一船橘泊豐

城港今為取之港去城十五里少退即還携一

囊橘數百枚素榮楚辭云綠葉素榮紛其可喜

今曾枝刻棘圓果搏今精色內白類可任今紛

緼宜修姱而不醜今張華云橘生湘水側

菲陋人莫傳逢君金華晏得在玉階前斬伐楚

辭云斬伐橘柚列樹苦桃注云亦退賢進不肖

之喻梁霜郭璞云厥苞橘柚精者惟甘實梁繁

霜葉鮮翠藍霜木梁范雲云萬條結寒翠園實

變霜朱徒根楚州上來覆廣庭隅宋江梁沈約

云綠葉迎露滋朱苞待霜潤但令入玉盤金衣

非所恡瓊漿梁簡文帝云菱蕤映庭樹枝葉凌

秋芳故條雜新實金翠共含霜攀之折其杪甘

旨若瓊漿無假存雕飾玉盤余自將懸金周李

元操云嘉樹出巫陰分根徙上林白華如散雪

朱實似懸金布影臨丹地飛香度玉岑自有凌

冬質能守歲寒心貞枝李德裕云貞枝凝碧蔚

湘岸之夕陰華實變黃動江潭之秋色

柚

如斗廣志云成都柚大如斗似橙呂氏春秋云

果之美者有雲夢之柚柚似橙而大於橘故兩

同書曰執錫分銀操橙證柚一名條秦風所謂

有條有梅爾雅亦云柚條也巴厥列子云吳楚

之國有大木其名爲櫛食其皮汁已憤厥之疾
齊州珍之渡淮而化爲枳故曰橘柚有鄉萑蒲
有叢

甘

壺甘

周處風土記云甘橘屬也滋味甜美特異

有黃者有頰者謂之壺甘 **黃甘** 廣志云有黃甘

一核有成都平蒂甘大如升色蒼黃犍爲南安

縣出黃甘 **宜都** 荊州記云宜都郡舊江北甘園

名宜都甘 **更生** 范甯云南昌西平里有甘樹

死一歲更生枝葉豐茂今多作子 **懷甘** 述異記

云南康郡東望山有三人入山中頂有果林衆

果畢植行列整齊如人功甘子止熟三人共食

致飽懷二枚欲示人聞空中語云催放雙甘乃

聽汝云 **指景** 宋謝惠連云嘉寒園之麗木美獨

有此真芳質葳蕤而懷風性耿介而凌霜擬夕

霞以表色指朝景以齊圓侔萍實乎江介超玉

果於崑山 **擬封** 梁徐陵云朱實挺荆南苞品擅

珍淑上林雜嘉樹江潭間修竹萬室擬封家千

株挺荆國綠葉萋以布素榮芬且郁得陳終晏
歡良垂雲雨育圓實朝齊云三秋迭運初寒履
霜壺形既北圓質輝煌逸條劉瑾云伊真造之
綿綿兮灑羣象於成遇嗟卉草之森秀兮將歸
美於甘樹誕寄生於南楚兮播萬里而東布浸
於泉以搖根兮竦逸條以承露結密葉以舒蔭
兮絛織塵以間素仰清氣以旭晨兮流惠颺於
薄暮

瓜

象形說文云瓜象形也辨瓜實也**瓜**詩云綿

綿瓜瓞民之初生注大曰瓜小曰瓞綿綿不絕

也瓜近本初生常小其蔓不絕至末始大**水芝**

水草經云水芝者是白瓜甘瓜也**為魚**莊子云

朽瓜化為魚物之也變**兩鼻**龍魚河圖云瓜有兩

鼻者殺人**青燈**神仙傳云青燈瓜大如三斗魁

玄表丹裏呈素含紅攬之者壽食之者仙**瓜品**

廣志云凡瓜之所出以遼東盧江燉煌之種為

美有魚瓜縑瓜狸頭瓜蜜筒瓜女臂瓜大瓜如

斛御瓜也有青燈瓜大如三斗魁有桂枝瓜長
二尺餘蜀地温良瓜至冬熟有秋泉瓜秋種冬
熟又廣雅云龍蹄獸掌羊骸兔頭瓜屬也
大戴禮云五月乃瓜乃瓜者治瓜之辭也瓜也
者始食瓜八月剥瓜蓄瓜時也
天子削瓜者副之中以絺副所也既削又四折
之乃橫斷之而市覆焉爲圃君者草之中以絡
華中裂也不四折也爲大夫累之累保也謂不
覆也士寔之不中裂斷去寔而已庶人斷

之不橫斷齧齧也副音必華音話
至玄黃庭經

注云大霍山下洞臺司命君府中有靈瓜食之

者至玄食瓜詩云七月食瓜
剥菹詩云疆場有

瓜是剥是菹
掌聚周禮地官云委人掌畜聚物

瓜斲芋葵
水漬博物志云人以冷水自漬水至

脰可頓數墩十救瓜漬至腰啖轉多至頸可啖

百餘枚所漬又皆作瓜氣瓜味
瓜煎左傳云齊

侯使連稱管至父成葵丘瓜時而往曰及期而

代素葉洞冥記云有龍府瓜長一尺花紅葉素

生於冰谷所謂冰谷素葉之瓜述圃右文璣語

云初刑史子臣謂宋景公曰從今以往五祀臣

死自臣死後五年五月丁亥吳亡以後五祀八

月辛巳君薨刑史臣至死日朝景公夕而死後

吳亡景公懼思刑史臣之言將死日乃逃於瓜

圃遂死焉求得已蟲矣竊灌賈誼書云梁大夫

宋就為邊縣令與楚隣界梁楚邊亭皆種瓜梁

亭力灌其瓜美楚人窵而希灌其瓜惡楚令忌

之因今夜竊搔梁瓜梁人欲往報搔宋就曰是

構怨不可乃令人夜往竊為楚灌瓜楚令大愧

因具聞王王謝以重幣故梁楚之驩由宋就成

辨根家語云曾子芸瓜而誤斬其根曾皙怒大

杖擊其背曾子仆地有頃乃蘇孔子聞之告門

弟子曰參來勿內也曾子使人請孔子子曰舜

之事瞽叟得小杖則受大杖則走今參事父委

身以得暴怒身死陷父於不義不孝孰大焉自

生吳越春秋云吳王夫差為越所收遁而去得

自生之瓜食之終實南岳夫人傳云夫人姓魏

名華性樂神仙季冬之月夜半清明有真人至
靜陳玄室賜絳實靈瓜坑儒史記云秦始皇密
令人種瓜於驪山硎谷中溫處瓜實成使人上
書曰瓜冬實有詔下博士諸生說之人人各異
則皆使往睨瓜所因為伏機坑上諸儒生至方
相難不決因發機填之以土皆壓死東陵漢書
云郡平者秦故東陵侯也秦破為布衣種瓜長
城東瓜美故安世號東陵瓜從郡平始也青門
亦東門也得死會稽志云後漢曹娥父溺死娥

見瓜浮而得屍

祥異

漢書云哀帝二年瓜異本

同蒂共生一瓜時以為嘉瓜又李融為政得人

有祥瓜生六子共蒂

自給

吳志云步騭避難江

南單身窮困種瓜自給

灌園

吳錄云姚俊常種

瓜菜灌園以供衣食時人或餉一無所受

種

搜神記云徐光常行術於市從人乞瓜勿與便

從索瓣杖地而種之俄而生蔓開花成實乃取

啖之因及于眾鬻瓜者反視所有皆亡耗矣

開

晉書云桑虞家園瓜熟有盜者虞以園籬多

棘刺使人開道盜出見之乃還瓜叩頭請罪虞
因與之辨齊書云韓虞敏兄靈珍早孤並孝

性母沒貧不能葬共種半畝瓜朝採暮生遂辦

葬事少師後魏郭祚傳云祚領太子少師肅宗

幼弱祚懷一黃瓠出奉肅宗時趙桃子深為世

宗所信祚私事之人號為桃子僕射黃瓜少師

投瓜梁史云任昉亡高祖方食瓜聞之投瓜悲

不自勝駁祭唐書云太宗食瓜美思杜如晦輟

其半使祭之蔓舊唐書云貞觀四年夏右神

策軍獻瑞瓜三蔓合為一蒂而生三瓜實獻唐

書陸贄傳帝幸梁有獻瓜果者帝嘉其意欲授

以官贄曰爵位天下公器不可輕也今獻瓜一

器果一盛則受之彼忘軀命者有以相謂矣曰

吾之軀命乃同瓜果瓜果草木也若草木然人

何勸哉名亭聞見錄云呂文穆蒙正在讀書龍

門行伊水上見賣瓜欲之不得賣者遺一瓜公

愍然食之後作相買園洛城東南起亭其傍以

瓜名不忘貧賤也子母晉阮籍云昔聞東陵瓜

近在青門外連畛距阡陌子母相居蒂五色曜

朝日嘉賓四面會**金榮**晉陸機云發金榮於秀

翹結玉實於宗柯蔽翠景以因育綴修莖而星

羅**丹裏**晉張載云羊骹虎掌桂枝蜜筍或云玄

表丹裏呈素含紅豐膚外偉綠瓢內醲甘粗夏

熟丹禁含芳朱李零於桂圃葡萄漬於椒床雖

茲肴之孤起莫斯瓜之允藏起椰子於南海越

橘柚於衡陽**瓊蓋**梁元帝云金榮始薦瓊蓋載

珍味奪蔗漿甘踰石蜜**黃花**劉楨云三星在隅

溫風節暮枕翹於藤流美遠布黃花炳擘潛實

獨著豈細異形圓方殊務**奇偉**晉傳玄云調玉

下種播之有經應運役時圓甲徐生遂日就而

月將既成實而盤榮黃逾金網青伴含翠雖貌

首之甘美未若東野之奇偉**霜蔓**柳河東云霜

蔓繼寒瓜**抱蔓**李必云種瓜黃臺下瓜熟子離

離一摘使瓜好再摘使瓜稀三摘猶自可四摘

抱蔓歸

芭蕉

芭苴 廣志云芭蕉一曰芭苴或曰甘蕉莖如

芋重皮相累大如盂斗葉廣尺長丈有角子長

六七寸四五寸二寸三寸兩兩共對若抱皮色

黃白味似葡萄甜脆亦飽人其莖解散如絲績

以為葛謂之蕉葛出交趾建安**草類**南州異物

記云甘蕉草類望之如樹株大者一圍葉長丈

華大如酒盃形色如芙蓉著莖未百實隨華長

每華一閣各有六子先後相次子不俱生華不

俱落蕉有三種有子大如指者長而銳有似羊

角名羊角蕉味最甘好一有種子大如雞卵者

有似羊乳微減羊角有大如藕長六七寸者形

正方少甘取其闔以灰練之績以為布**亦巖遊**

名山志云赤巖山水石之間有甘蕉林高者十

丈**密藏**南方草木伏云蕉樹子房相連累甜美

亦可密藏**兼圖**梁沈約云柚葉固盈丈擢本信

兼圍流甘揜庭實弱縷冠絺衣**枝條**梁徐摛云

援殘心於孤翠植晚翫於冬餘枝橫風亦碎色

葉漬雪而傍枯**非木**卞敬宗云扶踈似樹質則

非木高舒垂蔭異秀延馥厥實惟甘味之無足
甘蔗

石蜜廣志云甘蔗其錫為石蜜如蜜神異經云
南方荒內盱眙林有蔗高百丈圍三丈八尺促
節多汁甜如蜜**似竹**南中八郡志云交趾有甘
蔗圍數寸長丈餘頗似竹捩而食之甚甘竿取
汁曝數時成膏入口消釋**為杖**魏文帝典論云
常與奮威將軍鄧展共飲酒酣耳熱乃食甘蔗
使以為杖下殿數交三中其臂左右大笑

廣志云三節蔗一丈三節也**佳境**世說云顧凱

之為虎頭將軍每食蔗自尾至本人或問之對

曰漸入佳境**潘**西域傳云太宗遣使往摩揭

陀取熬糖法詔揚州上諸蔗竿潘如其劑色味

愈西域遠甚**愈症**江南野史云盧絳中疝疾逾

月不愈忽夢一白衣婦人謂之曰子疾當食蔗

可愈詰朝見鬻蔗者絳乏甚探囊中唐韻一冊

欲易之其人曰吾輩負販者安用此乃貽數挺

絳啖之至旦疾捐**杖折**曹植云都蔗雖甘杖之

必折巧言雖美用之必滅
嗽醴張協云凡秋良
朝玄酌初出黃花浮觴酣飲累日挫斯蔗而療
溺若嗽醴而含蜜

類雋卷第二十八終

