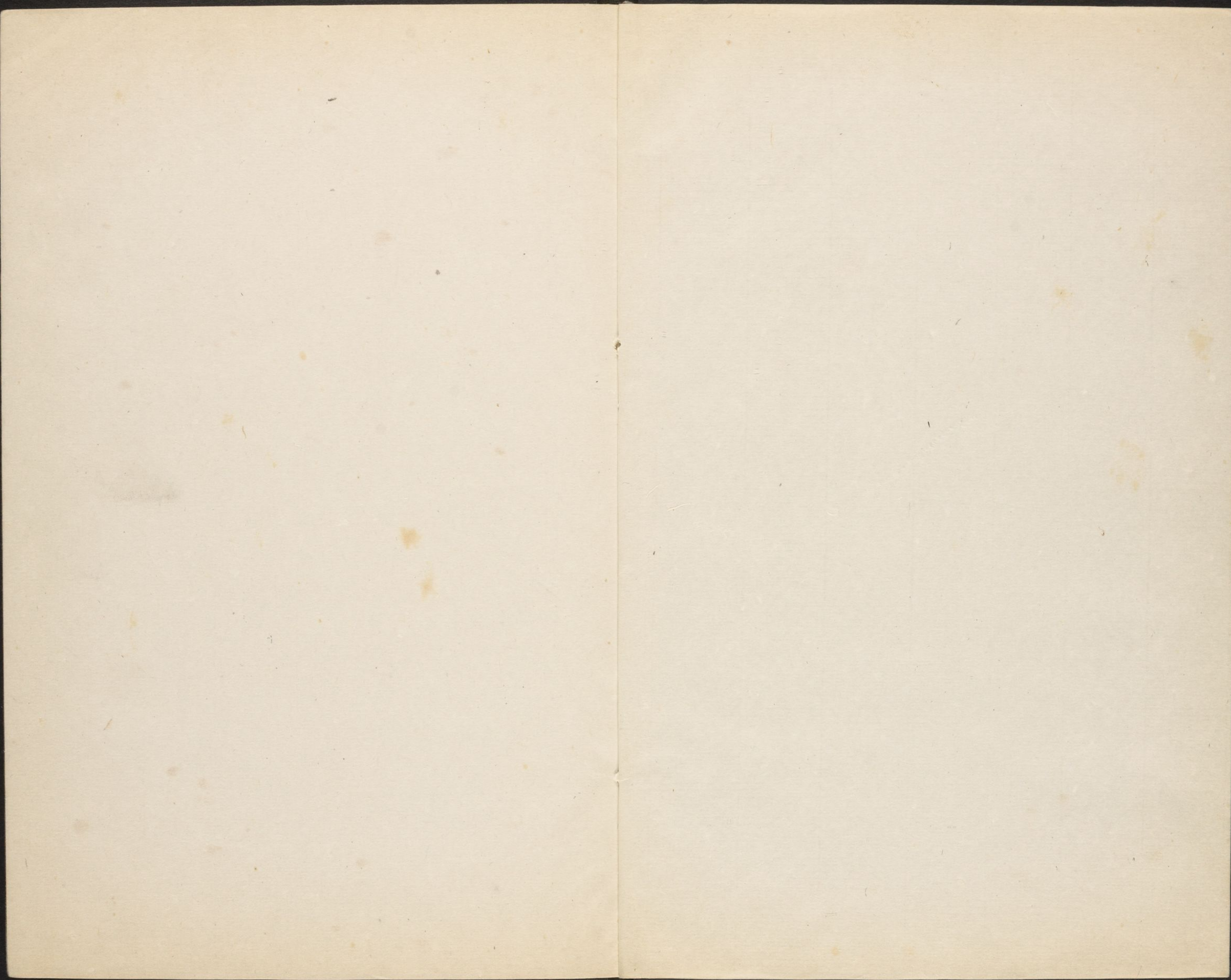


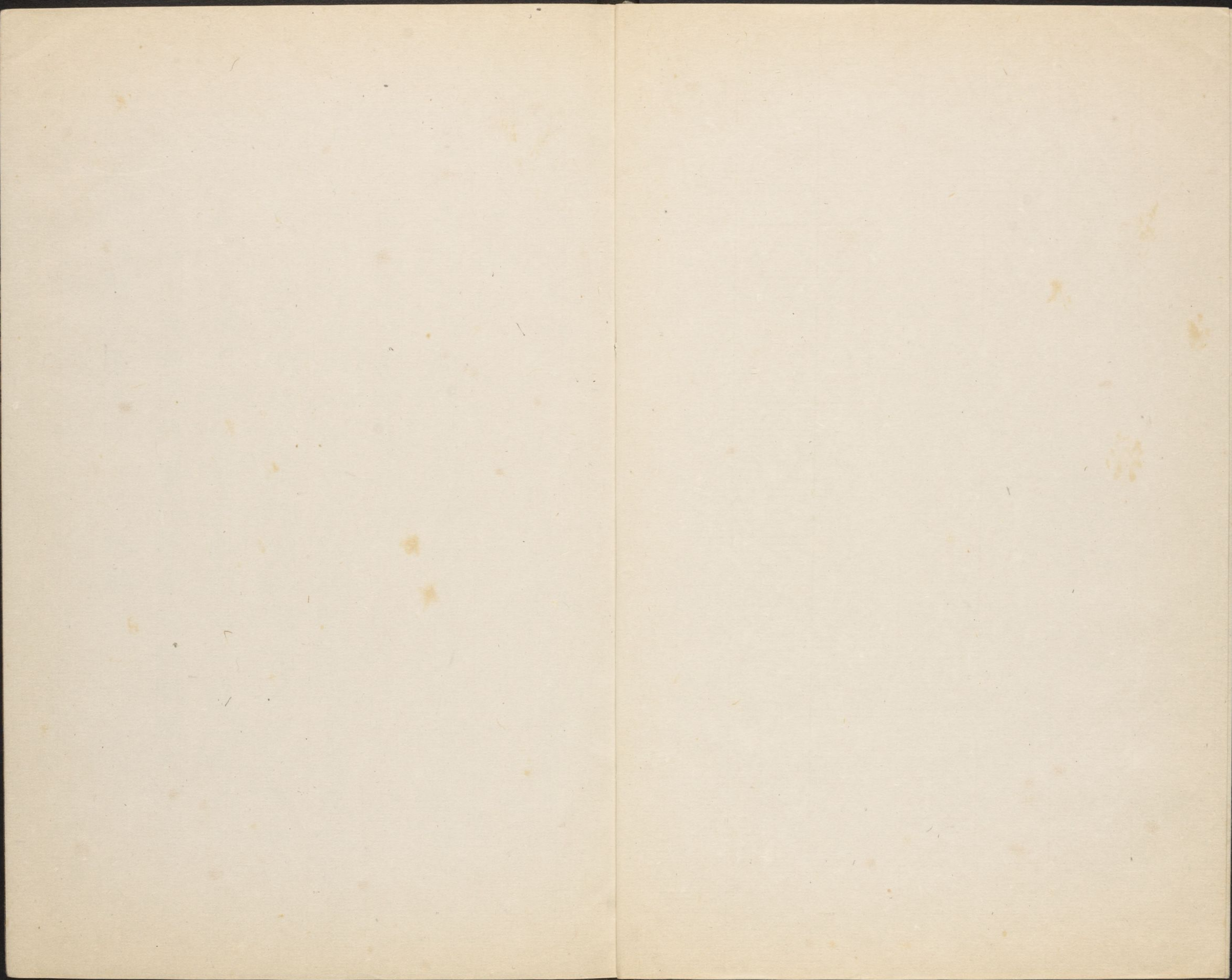
4

3155/8834.83

CHINESE - JAPANESE LIBRARY OF
HARVARD - YENCHING INSTITUTE
AT HARVARD UNIVERSITY
JUN 15 1939







鎮安縣志卷六

邑宰聶燾纂

風俗

哈佛大學漢和
圖書館珍藏印

風氣淳龐俗尚樸野雖處關陝而性情和平無強悍難馴之習在商屬四邑中最稱易治

士子力田非公不入城市無抗糧健訟之習農隙誦讀苦乏藏書又不得明師指授見聞孤陋文采不彰數年以來四鄉蒙養日盛有勃勃欲興之氣自古豪傑有志之士發名成業海內具瞻原其肇迹多在荒隴僻壤之中知必有人焉起而應之者嗚呼可不勉歟

農民不甚用力室鮮蓋藏終歲所食多仰借於倉糧唯藝

鍾安鼎詩
構一種頗能獲利完糧納課每取諸此邇年湖北人來遷者日衆善於脩治田工里民轉相覓覓四鄉景色漸覺改觀

婦女布裙荆釵鋤園推磨以治家事無淫靡之風然不工紡織布疋所需多從西安販入價昂數倍有一時賒用加息以償者唯社川一帶近知紡織正宜羣相慕效以振女紅

嫁娶多無庚帖唯憑媒妁說合以財禮為據親迎難備花轎但用騾馬亦有壻往親迎者○孀婦再醮俗名買寡其財禮重乎處女更有坐產招夫者尤為惡習訟端每由此

起最須嚴禁○新婦入門三日往隣家拜望甚屬非禮若寡婦改嫁或有赴隣家辭行者尤為風化之害愚民昧於禮義所望讀書紳士解事鄉老於歲時伏臘鄉隣讌會之際共相提撕警覺也查此不獨一邑為然

坐產招夫總緣產起見寡婦恐人佔其產而坐以招夫鰥夫利在得其產而計圖寡婦媒妁說合有產之寡婦可多得謝金故有產之寡婦即可居之奇貨也然則柰何曰去其產而已予到任之年出示曉諭大要寡婦可聽其嫁夫斷不許招夫招夫即責其棄產斷不許坐產所有之產歸諸前夫之子無子者令宗族共為立後以

其產遺之多則分其半以脩祠堂無宗族者即為脩理前夫墳墓之用再有贏餘給里中寡婦矢志守節貧無以自存者以示獎勸曉諭既周聽訟時遂以此為判決數年以來竟不聞以此構訟或亦激厲變化之一道歟喪葬崇簡有力之家具衣衾棺板開吊親友來唁七日百日祭奠名做七做百多於秋收後卜葬親友齊集賻以金錢名為過禮不尚浮屠不惑風水間有筵僧道誦經者亦不出三日無停喪不葬之習歲時祭祀量力備物以伸哀敬貧家不能具棺槨用葦蓆裹埋且有并無葦蓆者甚屬可憐○家無譜牒紳士且昧其古先愚民無論也

查山中木植最多苦於無匠鋸板予嘗勸地方令其各為一會或銀或錢自一分至一錢為限約於賽神時量力捐湊以公正鄉老主之先行覓匠鋸板存在公所以待貧家埋葬之用歲底造冊報官查核果有施捨多而辦理妥者給以匾額數年以來率多鼓舞從事是知同類相憐人孰無心發其天良則在司民牧者矣義舉恐久而廢記此以質好生為懷者

相貌多中等身材亦有眉目清秀者○生長深溝峻嶺者其項多瘦有膊大齊臉者有懸若匏者有累累如貫珠者有力之家買海帶食之可治癭患亦有頻服薑湯者小兒

女尤宜以此療之○又有一種身材短小心地雖明口不能言見人輒笑但以手作式者有全不醒人事唯知飲食者名為瓜子男曰瓜娃子女曰瓜女子介乎明昧之間者曰半瓜娃女子在平地者什之一在深溝峻嶺者什之三瓜子宜配瓜女乃有懷抱訂媾為媒灼所騙以聰明之女許配瓜子者致令終身情好不諧甚至別滋事端此其過在父母其罪在媒灼也若鰥夫意圖嗣續明知為瓜女而央媒願娶者又當別論○予巡歷所至聞有瓜子娶婦不嫌其夫之瓜且能助夫成家立業者甚加憫讚勸其舅姑重加憐卹有母瓜而子慧者無以母故輕

其子甘瓜抱苦蒂美棗生荆棘此造物之恒理哉疾病唯四時寒暑之灾無瘋癲惡症亦無醫藥間有患脚瘡者雲霧熏蒸所致年過四十每苦耳聾

山民罕識字者偶有訟事央過客代寫詞不達意質訊時須虛心求之又語言不識忌諱緊不必較唯在速於審斷俾其早得寧家計一月中詞狀不過二三十紙隨遞隨受不必限以告期可以批鄉地查覆者率多從中覈息自來不聞越訴之件蓋本無健訟之徒故也

婚姻之家歲時餽遺以雞酒糕餅棗栗之屬為禮送官長亦然時蔬一出擇其佳者盛以筐佐以朋酒亦有用醋者

捧至宅門受之則喜酬以署中所有物慰其朏懇輒叩頭謝去其最重者則用獸皮鹿筋熊掌米麪各一斗或還或受或給以價值在臨時因人酌量而已

踞僻少歇店有投宿者察非形迹可設多肯留宿周其匱乏見遇往官人輒起身拱立問途問津無不以寔告者其異於他邑類如此

節序以元旦為重元宵端午中秋稱家有無以為慶賞清明掃墓七月薦新居城之家有過重陽賀冬至者溪溝峻嶺單家獨戶除元旦外餘多不知為何節山中無曆日信然

四鄉風俗社川男耕女織多誦讀之家仁邇里次之野珠坪與舊縣關相接兵民雜處龍王寨十八峙土地嶺多回民界牌灣與洵陽接壤客店所聚防有賭博五郎去縣獨遠人烟稀少爭端多聽鄉地處息未聞有構訟犯法者

查回民性本強悍掌教鄉練務在得人又多畜騾之家以趕腳為業每於途中騙取客貨成羣結黨莫可誰何唯在嚴加約束有犯即予以重懲予到任之次年有回民三十餘人誑騙紙客財貨者控告到案即差幹役拿究伊等畏罪願清還財貨併按月加息典掌教鄉練送銀到官紙客得銀喜出望外亦具息求銷案予不允添

差嚴拿擇其為首者數人枷號示眾其餘各予重杖不使一人漏網自此數年竟不聞有客民控趕脚回民誑騙財貨者易曰小懲而大戒此小人之福豈不信然山民多穿半截衣僅與腰齊見客則加白棉布長衣於上頭戴白胎涼帽冬夏皆然足繫麻鞋纏以裹布出則負背籠持木棒以供登山涉水之便婦女亦多穿白布衣有類孝服者唯孝帽孝蓋孝鞋則留於喪服用之

地方每歲舉報鄉練稱為官夫除紳士外畧屬殷實之家無有不充過鄉練者然有願充有不願充有不可充正須酌量審擇務在得人為妥耳練鄉練時閩人為苦設

睡土炕午飯後用薪燒熱雖酷暑亦然云日間勞頓睡此可免疲乏○夏無臭虱亦少蚊蟲唯多跳蚤故必燒炕善行山路上下如猿猴及出山走平坦大路反覺困倦人煙星散少爭奪鬪毆夜來多虎人不敢行故無竊盜亦不敢唱夜戲○最畏虎不敢直名稱為王爺又呼怕怕每歲四月初八日各湊銀或錢赴城隍廟燒香雖多寡不等無有不願出者一年諸事俱以四月八日為始地丁銀兩忙前一半亦在此時完納

查山民信鬼故有四月八日之會搬演戲文花費頗多予止許其白晝演戲三本所餘銀兩存為脩廟之用諭

之曰神不好戲唱戲娛神何如脩廟安神皆應曰諾此
乾隆十五年所以有寢宮之建而牆垣亦得備修也附
記於此以見鎮民之易與為善

聲音清亮語多官字與西安之咸寧相同原其地本係咸
寧所分又流寇之後居民離散自咸寧來遷者為多也間
有方言亦同咸邑居官者平時就其方言而審究之聽訟
時自可迎刃而解記曰聲音之道與政通矣夫豈僅為作
樂而言

選舉

進士共二人

明一人

李垂街萬曆乙未科進士任順天府香河縣知縣歷工部
員外郎出任九江道舊志稱其質性端謹居官清慎今其
後裔徙商州有墓在縣治驪珠山右碑刻萬曆三十四年
勅命蓋其父李初穰墓

國朝一人

曹玉珂順治辛丑科進士任山東壽張縣知縣舊志稱其
以文章名於時今其文章無可稽獨存文廟內所撰德政
一碑為邑令許泃而作蓋年契也○玉珂科名載在舊志
官職見所撰許令碑記而商州志遺之問之邑人亦無有

知其故里所在者其後裔移居西安府富平縣石川里至今繁衍

舉人共三人

明二人

李垂街○見前科分無考○嗣查係萬曆乙酉科見紗帽山斷碑

白萬鎰嘉靖七年戊子科

國朝一人

曹玉珂○見前科分無攷

國朝武進士一人

孫宗夏雍正丙午科○係寄籍

國朝武舉九人

周利康熙己酉科○住今社川周家原後裔最盛

王士英康熙癸卯科

秦烈康熙丙午科

師望康熙甲子科傅燦若康熙戊午科

戎良弼康熙甲子科朱霽康熙丙子科

安國宗康熙甲子科郭鴻寶康熙乙酉科

劉紹漢康熙丁卯科齊璟康熙戊子科

管彪康熙丁酉科○係寄籍

雲仲雍正甲辰科○係寄籍

選舉

恩貢共七人

舊縣志恩歲貢俱錄商州志自出仕至知縣以上者錄今列出仕者於前未出仕者附後

明錄四人

李印秀由恩貢生任廣西桂林府經歷

盧冲揚○王居所○朱子鵬

國朝錄三人

任風厚由恩貢生任淮安府通判陞淮安知府舊志稱其兩任淮安風紀肅然

王福吉乾隆十五年劉九如乾隆十六年
以歲貢作恩

歲貢

明三十七人

齊憲正由歲貢生任四川隆昌縣知縣陞山西大同府別駕

張應祥由歲貢生任四川嘉定州州判

邵清由歲貢生任河南陳州州判

陳倫由歲貢生任順天府魚臺縣知縣

王曰然正嘉時人由歲貢生任山西繁峙縣知縣

李從約由歲貢生任平涼府教授

羅欽嘉靖時人由歲貢生任江南武進縣縣丞

張世祿由歲貢生任河南開封府經歷

王佩玉萬曆時人由歲貢生任順天府涿鹿衛經歷

林玉嘉靖時人由歲貢生任河南磁州教諭

齊鎡由歲貢生任山西定祥縣教諭

席正嘉靖時人由歲貢生任山西太原府嵐縣教諭

范英由歲貢生任四川南充縣訓導

張璠由歲貢生任湖廣漢川縣訓導

周廷威由歲貢生任山西靈石縣訓導

劉鳳由歲貢生任山西和順縣訓導

張紳由歲貢生任四川灌縣訓導

何璽四川閬中縣主簿○米成山西襄垣縣主簿

董暉直隸渠縣主簿○沙鸞嘉靖時人山東海豐縣主簿

韓九思嘉靖時人四川重慶府長壽縣主簿

李通鴻廬寺鳴讚○符振山東濟南府照磨

乙廳貴州長官司吏目○邵廉廣西全州吏目

周澄○郭麟○郭文貴○姚綦○劉寅○崔縉○張縉○

惠仁○周和○黨英○屈正

國朝三十八人

李敦典由歲貢生任三水縣知縣

任基田由歲貢生任山東福山縣知縣

陰坤生由歲貢生任葭州訓導歷涇州教諭鳳翔府教授
密雲縣縣丞山東萊蕪縣知縣舊志稱其所至有廉名

朱永年寧夏衛教授○王心中江南鹽城縣縣丞

謝家驛中部縣訓導○張文璽府谷縣訓導

趙基維川縣訓導○趙連城禮縣訓導○楊庶秦州訓導

劉以惠平利縣訓導○劉奇士延安府安塞縣訓導

孟紹統秦州秦安縣訓導○楊運鳴榆林訓導○王時驛

寧遠訓導○李景岱○李生文○楊一桂○張元翕○張文燭

張騰蛟○趙代○蕪傑○唐宇泰○王用予○孫允升○

周國柄○楊直上○王暉○孟名世○陳景○周廷弼○

周廷士○郭巖○齊毓璉○張澍○齊漢雲○周紹昌

例貢

明九人

李運通正嘉時人由例貢任直隸新城縣知縣陞河南府

通判○甯廷臣由例貢任南北城兵馬司

張禮大名府內黃縣主簿○劉宣湖廣布政司知事

許汝翰○王銘○劉文○時顯○李廷鳳

例監

明一人○馬騰江

國朝九人

選舉

真定縣志卷之六

十一

即學齋

劉人龍○王國勳

王奇○譚恒○王之俊○劉培智○張緒○許漢章

邦中正

選舉補遺共計三十五人

舉人王梁胡叔才○二人係明嘉靖時鎮安舉人舊縣志未載查嘉靖三十三年邑令弋中孚於城隍廟謝雨刻文於碑後明有治下舉人王梁胡叔才九字此其彰彰不可沒者惜其科分無從考也

學正李初穠○明嘉靖時人任葭州學正九江道李垂街之父也見勅贈誥命又見城隍廟碑記書丹

教授崔紳○明嘉靖時人任山西潞安府教授東岳廟碑陰記

訓導李西枝○明隆萬時人任縣無攷重修城隍廟碑陰記

例監崔鳳○張問明○牛山○王義○李用○林翹楚○

李時○李通○乙聰○孟昭○李鵬○馬龍○田大有○

黨英○杜漸○郭垣○李之用○田養民○柳世虎○楊

應春○張秉禮○趙元善○趙依周○序班時東旭

右例監二十四名係明正嘉隆萬時人見各廟碑陰記

國朝貢生雷恒健○楊居斗○張文璽○焦雅音

武舉人王世隆○守備周國棟

右六名係順治康熙時人見許泃重修文廟及德政碑

農官

國朝一人○陳國正雍正三年授○國正居邑西鄉仁邇里族姓蕃衍子孫耕讀相半其地居民至今多善治田邑宰聶燾過其家贈以匾曰恒農堂

燾誤鎮安誌至選舉而重有慨也在昔有明中葉迨我國家鼎興士之以文章雄世者登賢書成進士出而與朝士大夫比肩於鷺序鵷班間如李垂街白萬鎰曹玉珂其人者豈非克自振拔於深山窮谷中不為地境所域者哉近則餽滿之外無進取舉比之外無登庸揆諸國家設科取士之盛意與諸君子求志達道之本懷無

乃有歎然未滿其量者歟夫古者士出於農三年大比考其德行道藝而興賢者能者鄉大夫以禮禮賓之獻於王故曰攸介攸止烝我髦士今之出能負耒者即可入而橫經者也而竟以耕鑿自安與蚩蚩者眠同其作息絕無當於國家旁求俊乂之用其何能免有道貧賤之耻乎是故若鄉若會若文若武若科目若援例一資半級得其實者不遺斷碣殘碑採其名者必補而究也殿之以農官重農乎重官乎應有能辨之者

附鄉飲賓

康熙五十一年以前無考

康熙五十二年三人

選舉

卷之六

十三

即學齋

劉奇士延安府安塞縣訓導年老告休鄉里子弟咸受業其門子孫遵訓謹飭務學多列諸生恩貢劉九如其後裔也○齊崇蓋齊氏為邑舊家自明以來生貢相望族多淳謹○楊恒舒

康熙五十七年三人

楊廉秦州訓導年老告休居鄉李應春○李成福藤花寨

靜自守乾隆十七年奉文查報八九十歲老民因病屬子孫以勿報十八年巡歷查出詢其年九十六歲矣康強

如壯盛時

雍正四年三人

王國勳例監考職州同素行樸實子五人王暉王時貢成

均餘俱列弟子員孫曾蕃衍多列諸生邑中望族也○劉

璠礎○郭一貴貢生郭巖之父

雍正七年三人未行

楊鳴運榆林縣訓導告休馬依仁○湯有祥

乾隆十一年四人

王國勳○周廷翰貢生周紹昌父劉靖疆秉性恬靜自持王德城中耆民壽八

四十

乾隆十四年三人

孟紹統任秦安縣訓導告老歸田質性淳樸教子孫務本

業耕讀外不知其他地方官巡歷鄉村必留宿其家率子

孫執壺漿伺候唯謹一家男女近百口同居共爨庭無間

選舉

言為一邑望族知縣聶燾題兒孫滿堂四字表其廬○周

廷翰○李福才見行

乾隆十五年三人

孟紹統○王國勳○邴必貴見行

乾隆十六年三人

孟紹統○劉靖寰諳於邑事李繼清見行

乾隆十八年三人

王元福○馬依仁○袁昇見行

附優生向來從未報舉

乾隆十六年報舉一人

王永安廩生持身謹飭居邑治有非公事絕足不入公庭

一遇地方公事輒以身先乾隆十四五六年有司諸

建置俱分任勞瘁秉心公正人咸信之教泝生徒不計束

脩尤能倡民用力蠶桑修道路施棺板及諸善事家庭孝

友實一邑士林翹楚也知縣聶燾題步澹臺三字旌其門

別見其父王周行誼傳南山外史曰予取永安以行也督

學吳公嘉永安購諸經籍就邑署硃點句讀備後學誦習

以文也吳公所望我邑人士者深哉張思舜久官斯土當

予涖任伊始訪邑士行以永安對亦為知人

鄉舉里選之法邈矣漢世三老力田孝弟猶為近古然

行諸後世均以滋弊選舉之道非可以循名而忽實也
舉飲賓舉優生於科目之外尚存古意亦有司官所得
為政者乃其中弊竇究有多端故曰不得其人寧缺毋
濫次選舉而附之匪輕之也防濫也

附約正生員

王永安前陳自耀

農官國正之趙如梅性狷介頗志孟訓

成

紹統之子

周顯昌

周氏為邑望族子弟務耕讀在庠者

克守家訓約正有讀律令宣

上諭之責非得生員之賢者不克勝任也故附選舉之末

鎮安縣志卷之六終

鎮安縣志卷七

邑宰聶燾纂

行誼

舊志有人物小傳載李垂街曹玉珂任風厚陰坤生四
人今查無甚事實已入選舉不必重出此外別為立行
誼小傳仿歐陽公一行傳之意也其人物一傳留以待
豪傑有志之士

明周廷威幼喪父事母屈氏薦於孝敬始終不懈鄉人稱
之後任靈石縣訓導

明邵鉉幼孤事母胡氏盡孝後任任襄縣教諭

明李運通幼孤事母胡氏盡孝後任新城縣知縣勅封文

林郎陞河南府通判

國朝孝子孟三光社川里民母寡居瞽目三光曲盡孝敬年四十餘偶被叱責輒引罪跪受期於得母歡心順治年間知縣范旌其門

○孝子曹亨年十一歲母死不能具棺鬻身營葬士民公舉其孝呼曰孝童

○孝子陳國柱幼入行伍事親盡孝每季領得餉銀悉以供親蔬水之用遇親友家喜慶招飲必先為父母設席而後赴鄉人以謂國柱目不識丁蓋其天性有然

○孝子王孝風事母盡孝同族弟避寇亂遇急族弟棄母負妻去孝風棄妻子負母逃族弟夫婦卒死寇亂孝風妻子仍得無恙奉母氏以天年終子孫至今繁衍

右七人俱見舊志

明節婦鮮氏錫洞里民張鏜妻年二十八鏜卒守節三十年教子應祥由明經任嘉定州判嘉靖間勅脩貞節坊旌其門

明節婦王氏藤花二里民沙仲妻年二十九仲卒守節四十年教子鸞以茂才入國學任山東海豐縣主簿

明烈女朱氏貢生朱紹孔次女也許字謝姓未嫁天啟間隨父赴任南部聞夫病故投江而死

明烈婦景氏姚景峰之妻也崇正間被賊擄逼痛罵不從賊殺之

國朝楊氏劉瑞徵妻年三十夫死守節撫孤歷三十四年知縣許旌其門

○田氏醫生齊扶上妻年三十夫死守節撫孤歷四十五年知縣許旌其門

○白氏貢生唐宇泰妻年三十五歲夫死無子氏求殉者三日夜家人守護苦勸遂守節以終

○王氏貢生楊廉妻奉姑孝養殮不繼嘗從母家乞飲食以獻姑卒時方炎暑氏不避污穢洗滌入殮人重其孝

右八人俱見舊志

柳友昂淳良好義知縣許旌其門

劉可昇性謙謹不作損人利己之事知縣許旌其門

王施仁素行尚義邑人李先春年九十餘矣避亂遺金四兩三錢施仁拾之不知為誰所遺先春越三日始覺號泣不欲生施仁還還之

右三人俱順治康熙時人見舊志

邑宰顧燾曰山僻之區愚夫愚婦至情至性之所為翻有賢於通都鉅邑學士大夫之家者前既失采今何述焉撫舊志得十七人如右非謂能盡克當也然數十年來若此類名湮沒而不彰者何可勝道後之視今亦猶今之視昔悲夫

王周少孤事繼母克孝妻米氏有賢德年二十六卒遺子
女三俱幼穉周時年二十八家頗裕繼母暨所親諷之續
娶周不忍秉義鰥居教養諸子躬任勞瘁不以累繼母年
七十壽終周喪葬如禮諸子永安永寧各能成立讀書務
農無墜厥命生平好善樂施賑饑脩路量力為之年六十
四卒乾隆十五年知縣聶燾搜訪逸行題敦倫堂匾表其
廬南山外史曰山中陰德以脩路為第一能此者其後必
昌若王周庶其人也予聞諸閭和尚云河南滑川縣人
王自貴善治田兄弟友愛無子撫諸姪若所生既老彌勤
家事一家男女大小無一游惰者南山外史曰予過社川

王自貴必遠迎繫維留宿具雞黍盡田家歡夜半猶聞機
杼聲蓋其紡織之勤如此

李福才忠信愿慤力於稼穡家資漸裕每於歉歲出穀借
人不取息人有貧不能償者亦不强索鄉里恃為緩急乾
隆十四年舉行鄉飲介賓

李繼清少務農業淳謹篤厚與物無競報充西社倉副克
勤厥職乾隆十六年舉行鄉飲介賓

邢必貴淳厚老成督修南社勤謹任事報充倉正乾隆十
五年舉行鄉飲介賓

袁昇力勤農事家業漸裕隣里恃為緩急地方偶歉出穀

借貧民不較利息乾隆十七年報舉鄉飲介賓

朱元正盡力耕田漸致溫飽姻友有急頗知資助每麥熟

必作諸麵品佐以朋酒親奉至官衙俟官嘗新然後歸與

家人嘗新秋收亦然雨暘不時輒以怒色對官如相讎者

南山外史曰欲占年歲之豐歉觀朱元正獻新不獻新可

知矣山谷之民奉官如神明倚官如父母信之過故責之

深豐歉殊致詛祝分焉觀朱元正之事其亦可畏矣哉

節婦李氏庠生劉希晏妻年二十一歲夫歿遺孤二歲氏

懼改嫁哭泣不欲生雙目俱瞽孝養舅姑撫孤成立家人

呼為瞎節乾隆十七年知縣聶燾通詳請

題旌表乾隆拾捌年奉 部文奉

旨給銀叁拾兩聽本家建坊歿後立牌位於節孝祠內按原狀

云廿六月之嬰兒呱呱待命三十年之瞽目佺佺堪憐蓋

道其實云

○楊氏里民陳洪度妻年二十二歲夫歿矢志守節孝養

舅姑遺孤二撫育成立歿時年八十三歲乾隆拾捌年知

縣聶燾通詳請

題旌表拾九年奉 部文奉

旨給清標彤管字樣額旌其門

○陳氏庠生宋泌妻年二十八歲夫歿家貧守節事舅姑

孝養遺孤二教育成立歿時年八十歲乾隆拾捌年知縣
聶燾通詳請

題旌表拾玖年奉 部文奉

旨給清標彤管字樣額旌其門

○朱氏里民羅文全妻年三十二歲夫歿遺孤二貧窮無
依矢不改嫁現年七十四歲待報

○孟氏里民楊文起妻年三十歲夫歿守節事舅孝養撫
遺孤二貧窮無悔現年七十二歲待報

○曹氏里民周師昌妻年三十歲夫歿守節撫遺孤二成
立持家勤儉現年五十九歲待報

燾按山僻之中科名文物不如通都大邑之盛孝子節
婦不因山僻而有遺也鎮安節孝向來并不知作何舉
報間有報者輒因格式未合輾轉取駁官吏苦其難行
士民羣相畏憚深山窮谷有苦志守節畢生不蒙旌表
之恩者其他循分守節湮沒以終更無論也乾隆拾伍
年蒙

巡撫陝西都察院陳公謙欽奉

恩旨分別苦志循分二項通飭冊式州縣官吏得以遵照辦
理燾乃舉報李楊陳三氏俱蒙

聖恩俯依 部議分別旌表其朱孟曹三氏正在核實詳報

而調任鳳翔

部文已下未及行也伏讀乾隆拾肆年

上諭國家令典雖曰善善欲其長而名器過濫則無以視觀

感且孝子當旌而不被旌者非謂其不必盡孝也節婦

當旌而不被旌者亦非謂其不必守節也煌煌

天語願我邑民共相欽奉彼此觀感縱未獲盡被顯揚亦宜

各敦節孝况潛德幽光斷無久而不彰之理耶事實冊

式并苦志守節者宜立牌奉祀循分守節者但鐫名碑

上及名宦鄉賢忠孝之向來未經舉報今宜入祠者另

載補遺一編

物產

穀類 夏秋二類

大麥 即年

似菰米最宜山瘠地

亦名豆以上俱夏收

稻 粳糯二種 粳即秈 黍俗呼酒糜子又呼酒黃稷俗呼飯

黍 飯黃米其性不黏 粟 有赤白黃各類比人呼稻為

粟 呼粟穀 高粱 一名蜀秫俗呼 玉米 一名

蓄 俱食 芝麻 一名胡麻可取油 黃麻 作繩子可取油

可食亦可取油 黃豆 ○ 菜豆 ○ 青豆 ○ 黑豆 俱菽類 蕎麥 白

物產

真安縣志卷之七

七

即學齋

味甜性以上俱秋收

蔬類園山二種常有者不載載山所有尤佳美者

木耳於最勝山藥最佳山民百合多而且佳山薯山藥

頗似筍嫩而香鮮食茹少與南方無異呼其根為拳菜

然不鮮鮮食之法唯煑熟晒乾作菜其粉亦不諳食芋水

法唯歟歲則用療飢商州志云四皓采紫芝即此也芋陸

二種無勝山中多野苜赤青二色居民多采食之赤者較

甚大者苜勝移種肥土頗佳予從南方帶種遍播園中居

地性咸宜也知冬苜地亦可采食然不甚佳余從南方帶種

與赤黃瓜南方呼黃瓜為王瓜甚悞月令孟夏之月王芹

菟同黃瓜瓜生山陽志王瓜形如核槌可作藥不可食芹

水茅芋山中產火頭根療釋芥菜月生石岩陰溝山民於三

釋芥菜者音菜也予家南嶽最多此菜向來不知為

蔞朱子遊岳始定之鄉先生劉世坡蔞菜詩曰種是岳

雲護名從朱子傳為此也本草蔞菜能消積食解夙醒

顧其辛美在於根南岳山僧采其根瀹而切之納入瓮

中和以黃豆醃以酸醋封蓋俟熟然後開食辛美之味

全入豆瓣實為山中極品予性素癖此自入陝以來了

不作是想矣辛未夏因脩路寓大山岔旅店霖雨連旬

無蔬堪食土人遺我小菜一瓶殊近蔞味而去根存葉

形復不類問之則曰釋芥菜耳細叩其所生之地及其
根之形狀乃知此間人非唯不知為蔞并不知食蔞之
妙不在葉而在根不在蔞而在豆故雖以極美之味而

不克盡厥美耳餘少許歸語黃子辰臣共相歡詫黃子時向山中采取如南岳山僧製造法自此無日不食葷無食不歡詫杜子皇茶喜詩序悔向來絕想太早天下事何可量豈不誠然乎哉因誤邑志次蔬類附記之時癸酉二月二十四日夜漏三下山陽縣官署偶記

木類

松○山中恒有民間不知移植之法湏於冬月擇四五寸高者和原土鋤取勿令傷根栽時將根稍拂向上使其油不下溜用土堅築灌水數次無有不活者

柏○山中最宜更多於松有千枝者名叢柏尤佳然不恒得文廟內二株生員王永安植○查東門外關帝廟二門內有柏二株如人夾侍蓋數百年前物也

楮○一名穀一名構山中不能為田園之地即植此樹以其皮為穰可以造紙名曰做穰收穫商人進山價買馳運至咸寧引駕迴地方轉售各邑其利最普山民無論貧富一年完納地課倉糧全恃有此

漆木○生崇山深溝內汁即漆最佳居民畏虎不敢取向來多湖北客民割去量給租銀近年本地有效其術者橡○取其子飼猪亦可碾粉如麪味殊澁荒年則賴之棗○最多山民取其子供果食然不鮮製造法皮多肉少

不堪入口須於初熟未紅時盡行擊下入鍋內滾水中略
 煮熟即取出風亮使微乾然後入甑內用芝麻葉和之閉
 甑夕蒸再晒一日向晚復蒸俱和以芝麻葉次日復晒每
 晒時攤勻用板片輕輕按之令其漸次就匾又不宜使皮
 破肉綻如是者三四次唯以乾潤為節其色黝然其味甘
 美食之健脾補腎洵佳品也此法蓋昔年居茶陵得之
 桑○晁多乾隆十二三年 陳大中丞勸民摘葉養蠶
 核桃○木紋最佳可作器物惜多空心又難搬運查此木
 產商州甚密鎮安不過小民牆畔偶植數株非土產也
 柿○民間取作果食亦有釀成酒者

栗○山中最多拾其子作果食晒乾貯於倉內於青黃不
 接時可煮以代飯

楊○有白楊黃楊二種水白楊可以作梳山外工匠製就
 駝運出售又有鐵堅木亦可作梳山中多有

榭○大葉可養蠶載養蠶成法

黃櫨○質堅而性耐水架橋梁架礮路最宜用之

梧桐琴瑟用之青剛割漆用之椴刺鏤可文楸理堅細黃棟即楷樹山
 芽可醃食椿紅白二種白者氣臭櫟俗呼花力木
 子可取油即栲紅者氣香可食櫟燒炭價最賤

竹○山中多有不善移植無甚大者

魚類○洵河所產者最佳乾祐河次之其他小魚處處俱

有儘堪下酒

鼈○俗呼脚魚夏秋多有

蟬○小者為螿蟬見爾雅不可食間有大者不過寸許腹內黃少螿中肉微聊堪下酒而已

鳥類山中不養鵝其恒物不瑣載

錦雞○山陽志即鶯雉周禮五冕之一也又名鷄鷄侍中冠用之見晉史五文備具赤如硃砂綠似銅綠黃如金白似粉黑似漆山民不能生捕多用鎗打獲間有捕雛養成者亦不能常觀

白鷗○俗呼潮鷄形大於錦雞通身雪白項下黑至胸背上如細墨筆畫紋赤嘴紅腿不恒見亦不能生得山陽志此白鷗也土人呼潮雞者誤潮雞出南海鳴則潮至與此異

鷓鴣○山陽志土人呼化雞形似鷗色白黑斑尾長六尺餘夜棲大樹尾倚木直豎

子規○夜半啼血之鳥土人呼為沈背籠○黃鸝獸類虎豹最其恒物不瑣載

鹿○山民不能生捕亦不鮮取鹿茸間有得者多係湖北人重價買去○鹿茸係夏至時取以一二寸者為貴最易生蛆須塗以清油罩以漏紗懸掛陰涼當風處時去其蛆

以油塗之

麋○鹿之大者尾長似馬山民呼鹿為麋鹿呼麋為馬鹿
冬至角解其取茸之法與鹿同

羚羊○皮可避濕山人取以作褥可免腰疼其角售以作
刀鞘

燾纂物產至獸類而重傷心於虎患也漢光武帝問劉
昆曰前在南陽虎比渡河是何德政所致昆曰偶然爾
帝歎為長者之言究之亦言其實也使其在終南山內
雖有德政何能遍感故其法有二上則捕殺之次則防
範之而已乾隆十五年秦嶺多虎奉文撥宜君營兵捕

殺卒亦無所獲時在省晉謁

制臺尹公蒙示以防範之法即於省城製備短鎗火藥
捐散四鄉一時打獲數虎擇其大者送省呈驗

公喜賞給打虎人銀兩原虎發還以示鼓舞時

中丞陳公方入武闈監臨聞其事亦喜馳諭云聞打獲
極大數虎為地方除穀大害實快心之事其虎不必送
來此後仍常如此防範勉之望之蓋二公以好生為
心是以殷殷如此故謹志之至於防範之中即寓捕殺
之法此於山民為可行不然驅之入虎口鮮有願赴者

蟲類甚多錄其
關切利害者

物產

真系志卷之七

十二

即學齋

蠶○乾隆十二三年 陳大中丞勸民養蠶近來多知養法有宜桑者有宜樹者有宜椿者備載養蠶成法

蜜蠶○山中最多居民截大樹皮如筒懸置屋簷得糖甚富黃蠟甚賤其他高山石洞無人敢取更不知若干有年久成蜜蠟者○蜜亦可作酒山民多飲之

蛇○土人呼為長蟲蝮蛇最毒

七里遊○大蠶也俗呼蝻鑽長寸許能追螫人於里許故名查夏秋山行此蜂羣集追螫馬騾血迹所染真有玄黃之歎取樹枝葉繁者代馬鞭前後左右拂除庶幾少避其毒

卉類瑣不甚錄

葛○山中最多然條粗節多根葉滋蔓殊異南方不堪作布但取其藤以代繩用而已根入藥亦可和蕨取粉

木棉○宜於向陽之地織布鋪絨一切禦寒之具皆需乎此向來少有執植者近年漸知從事

蘆○俗呼葦子作蓆呼葦蓆民間鋪炕屯糧蔽屋等用無不需之

萱○山中甚多其花即金針菜然居民不甚采取

番椒○結子如牛角始青繼赤味極辣俗呼辣株每食必用與葱蒜同需

小苗○無地不有手拈其葉輒有香氣

茅○即楚貢包茅之物也葉有劒脊根作炒麩可食

菅○一名芭芒訛為霸王故山人呼霸王菅石山無草之

處可以喂馬騾不能起膝今板廟子一帶歇店皆此

果類已見花木者不重出

桃 杏 柰 蘋婆通呼 石榴 葡萄 木瓜 枇杷

梨 櫻桃 銀杏 諸果商州出者多而佳鎮安不如

藥類藥物甚多民不知采姑錄其恒見者

天南星 天門冬 香附 地骨皮 前胡 五加皮

何首烏 五倍子 厚朴 金銀花 蒼朮 牡丹皮

益母草 威靈仙 黃芩 赤白芍 菘黃 蒲公英

稀莖草 棗皮 柴胡 桔梗 皂莢 杏仁 遠志

車前子 杜仲 黃柏 半夏 丹參 苦參 木通

五味子 貫仲 連翹 猪苓 瓜蒌 蒼耳 地丁

牛蒡子 澤瀉 紫草 茜草 木賊 篇蓄 地榆

牽牛子 山查 紅花 芫花 射干 王不留行

石斛黃花可 石菖蒲山溪最多根一寸九節更有至十餘節者 五靈脂山人呼為蟲矢

當歸山中有人不識 白芨甚多荒年磨粉充飢 黃精輕身延年偶有難多

花類山花無不可愛錄其尤著者

蘭 蕙素心者佳 牡丹紅紫白三種聞有碧色者錢思公譜牡丹九十餘種以姚黃魏紫為

物產

冠近有歐碧花淺碧開最晚芍藥紅紫白三種玫瑰海棠垂

出歐氏疑即此種惜未得見西番蓮 薔薇 穿心梅

貼梗剪春羅 莎藤 石竹 西番蓮 薔薇 穿心梅

小花粉紅色葉穿花也金盞即長麗春即罌粟花木筆即辛夷花荼縻

紫薇即唐中書省所植今俗呼百日紅又人以手搔枝

葉俱動呼蓮向來無有鳳仙 紫茉莉形似茉莉紫紅黃

紅花汁勻面不皺亦名雪白作粉花葵紅紫黃黑四種秋海棠一名

冬天擦面不皺亦名雪白作粉花葵紅紫黃黑四種秋海棠一名

腸雞冠 玉簪 桂則山中多有城內王氏園中一株開

百年前所植寺菊各種俱有別有一種名金蠟梅范石湖

久廢樹猶存菊赤金色可玩香氣不如蠟梅梅譜本

類非梅種色酷似蠟脾黃山谷云香氣如梅

子素癖花入山以來所見無非花者而置諸物產後耳

目之翫不先日用之需也花品之貴莫如梅而置諸羣

花後歎無梅也梅之最貴者曰綠萼曰玉蝶曰重葉曰

綠英曰鴛鴦曰百葉細而蠟梅乃其別種今終南山內

皆無有故為可歎即又喜蠟梅之猶堪點綴而為秦風

詩人作解嘲也秦風終南何陳大中丞興除二十四條

於山澤羨利三致意焉自穀蔬而外如木植藥材果品

凡一草一物有關食用者無不曲為愛惜彼其胸次濶

大動為民生起見夫何有於花何有於梅何有於蠟梅

哉故置花於諸物產後者志所重也亦以療吾癖

鎮安縣志卷八

邑宰聶燾纂



典禮附常

一朝賀

皇上萬壽前三後三共七日俱穿朝服在東門外武廟安龍亭坐班行三跪九叩禮

皇太后萬壽前三後三共七日穿朝服禮節如前

皇后千秋本日穿朝服禮節如前

逢應穿朝服之日於中值有忌辰應穿素服仍於

後補穿朝服一日

冬至元旦前三後三共七日上元前一後一共三日

俱穿朝服禮節如前

逢應穿朝服日期衙門辦事及晉謁上憲俱穿蟒袍

一拜印附新舊印

每年開印封印於大堂設香案穿朝服三跪九叩升座開封○鎮安縣印一顆係康熙拾柒年奉部頒康字肆千叁百肆拾號乾隆拾陸年閏伍月奉文改鑄乾字伍千捌百伍拾捌號知縣聶燾於玖月貳拾貳日在司請領新印繳完舊印即於本日開用報明在案○訓導學記一顆係康熙拾柒年奉部頒康字肆千叁百捌拾號乾隆拾陸年

伍月奉文改鑄乾字陸千伍百伍拾壹號訓導賀爾康於拾柒年貳月初陸日在司請領新學記繳完舊學記即於

本日開用報明在案鎮安二字最為吉祥居民大書箋幅乞官蓋印懸掛中堂云避火災邪魔

一迎春耕藉

立春前一日迎春於東郊在 先農壇行禮本日鞭春

在儀門外○耕藉日祭 先農壇穿朝服三跪九叩畢

換蟒袍行耕藉禮畢仍換朝服率閤屬并耆老農夫望

闕三跪九叩

一祭祀

冬至大祀

天於夏至大祀

圜丘於澤

祈穀

社稷

常雩俱前三日齋○四五時享歲暮

禘祭

太廟俱前三日齋○朝日 夕月 文廟 先農壇 歷代

帝王俱前二日齋○武廟春秋及五月十三日祭俱

前一日齋俱穿朝服○龍王廟穿蟒袍二跪六叩

城隍廟穿補服一跪三叩

壇廟儀注及各祭品俱載會典奉 司刊發書本收

報在案須逐一考究茲不詳登又查 文廟祭祀迎

神樂奏咸平之章行初獻禮樂奏寧平之章行亞獻禮

樂奏安平之章行終獻禮樂奏景平之章徹饌樂奏

咸平之章送 神樂奏咸平之章今鎮安樂器俱無

亦無樂舞生所有祭器歷任交代者開列於後

文廟祭器 儒學存貯

爵壹錫 登壹錫 罇壹錫 簋壹錫 籩壹錫 豆壹錫

豆壹錫

社稷○山川○風雲○雷雨○城隍○先農陸壇祭品 縣貯

銅各壹 磁 豆各肆 磁 簋各貳 磁 爵各叁 磁 大

罇各貳 錫 大香爐各壹 錫 燭臺各壹 對 錫 筐各壹 木

以上銅簋簋共計大磁碗叁拾箇 豆共計七寸 磁

盤肆拾捌箇又五寸磁碟叁拾箇歷任交代缺則買
補其儒學存貯祭器原不敷用亦即於內通融

會典每歲清明日七月十五日十月朔日祭無祀鬼神於
城北郊縣名邑厲屆期迎 城隍行像赴壇行一跪三叩
禮

一禁屠

先皇聖節禁止屠宰

至聖先師孔子八月二十七日誕辰禁止屠宰○燾按孔子

生日公穀史記各異先儒多從穀梁典禮所定必有

據也穀梁傳襄公二十一年十月二十一日比史
記先一年比公羊先一月周十月即夏八月

一忌辰

先皇帝忌辰

先皇后忌辰俱本日穿素服不理刑名

一停刑日期

朝賀祭祀忌辰等日○每月初一初二日○端午夏至中
秋重陽日○四月初八佛誕日○正月初九日二月十五
日○封印日為始至開印前止以上等日俱停刑

一停刑月分

皇上萬壽一月○每年正月六月以上月分即立決人犯
亦停刑不查清者罰俸六箇月如五月交六月節即

作六月至立秋止

一朔望行香

武廟穿補服三跪九叩生員穿藍衫贊禮

文昌祠一跪三叩生員贊禮

城隍廟一跪三叩○土地祠一跪三叩俱穿補服禮書唱

贊

一朔望宣講

聖諭

廣訓

朔日在東門 武廟前望日在西門明倫堂前設臺

贊禮生員穿藍衫引官望

龍亭三跪九叩約正捧

聖諭

出立臺上文武官員隨出高聲宣講訖仍望

龍亭三跪九叩各退

山僻士子文字粗淺語言蹇澁難明句讀不善講解
肅到任伊始即擬遵行無一肯應之者問之則云向
來從未舉行故也因於十六條中就其切於地方者
如

重農桑以足衣食尚節儉以惜財用務本業以定民志完
錢糧以免催科等條圈點句讀勾畫段落注清字音

將一條大意疏通於前將現在要務丁寧於後中間就其緊要處切實指示唯用白話不施文藻擇居城廩生較老成明白之王永安為約正以義學館師劉九如佐之令其熟讀透解詣署面試不合處躬自教之自此樂於宣講聽者亦皆點頭默喻是知天下無不可造就之人棄而不教則人材不成而地方無一可為之事矣講本存署內今錄一則於左

聖祖重農桑以足衣食○你兵民人等聽着這一條是皇帝曉諭你們重農桑的農是種田畝桑是栽桑樹種了田就成箇莊稼有飯喫栽了桑就養活蠶子有衣穿種不得田的地方種薯種菜也是喫得的栽不得桑的地方栽麻栽棉也是穿得的這是第一件貴重的事看得他貴重一粒米也不敢作踐就常常有

得喫了一寸布也不敢亂用就常常有得穿了兵的衣食出自百姓的農桑大家都要貴重所以

世宗憲皇帝又做這一篇廣訓來教導你們如今講與你們聽○講完了今日是春天的時候俗話說得好一日

之計在於寅一年之計在於春你們回家各人去發很有墾得荒的地方儘著去墾有種得桑樹麻棉的地方儘著去種不要說是荒山荒山的糧最輕開闢了就是好地方所以

一鄉飲酒

皇上諄諄訓諭也總在這農桑上面總要你們喫辛苦用氣力久後就成富足的人家了世世代代子子孫孫有喫有穿難道不好麼你們要用心記着

會典儀注京省及直隸府州縣主自府以下各以正官為每歲正月十五十月初一日於儒學行鄉飲酒禮俱於三月

前一日執事者於儒學之講堂依圖陳設坐次司正率執

事習禮司正以教至日黎明執事者宰牲具饌主席及僚

屬司正先詣學遣人速賓以下大賓以致仕官為之僚

為比至執事者先報曰賓至主席率僚屬出迎於庠門之

外揖入主居東賓居西三讓三揖而後升堂東西相向立

贊兩拜以老成生員為贊禮賓坐執事者又報曰僚屬至主席又率僚

屬出迎俱於前儀賓介至既就位大賓位於西北僚屬

位於西南三賓以賓之次者為之位於賓主執事者唱司

正揚觶執事者引司正由西階升詣堂中北向立執事者

唱賓以下皆立唱揖司正揖賓以下皆揖執事者以

次酌酒授司正司正舉酒曰○恭惟

朝廷率由舊章敦崇禮教舉行鄉飲非為飲食凡我長幼各

相勸勉為臣盡忠為子盡孝長幼有序兄弟恭內睦宗

族外和鄉里無或廢墜以忝所生○宣畢執事者唱司正

飲酒飲畢以觶授執事者唱揖司正揖賓以下皆

揖司正復位賓以下皆坐唱讀律令執事者舉律令案

於堂之中贊禮引讀律令者詣案前北面立唱賓以下

皆立行揖禮如前讀律令曰○凡鄉飲酒禮序長幼論賢

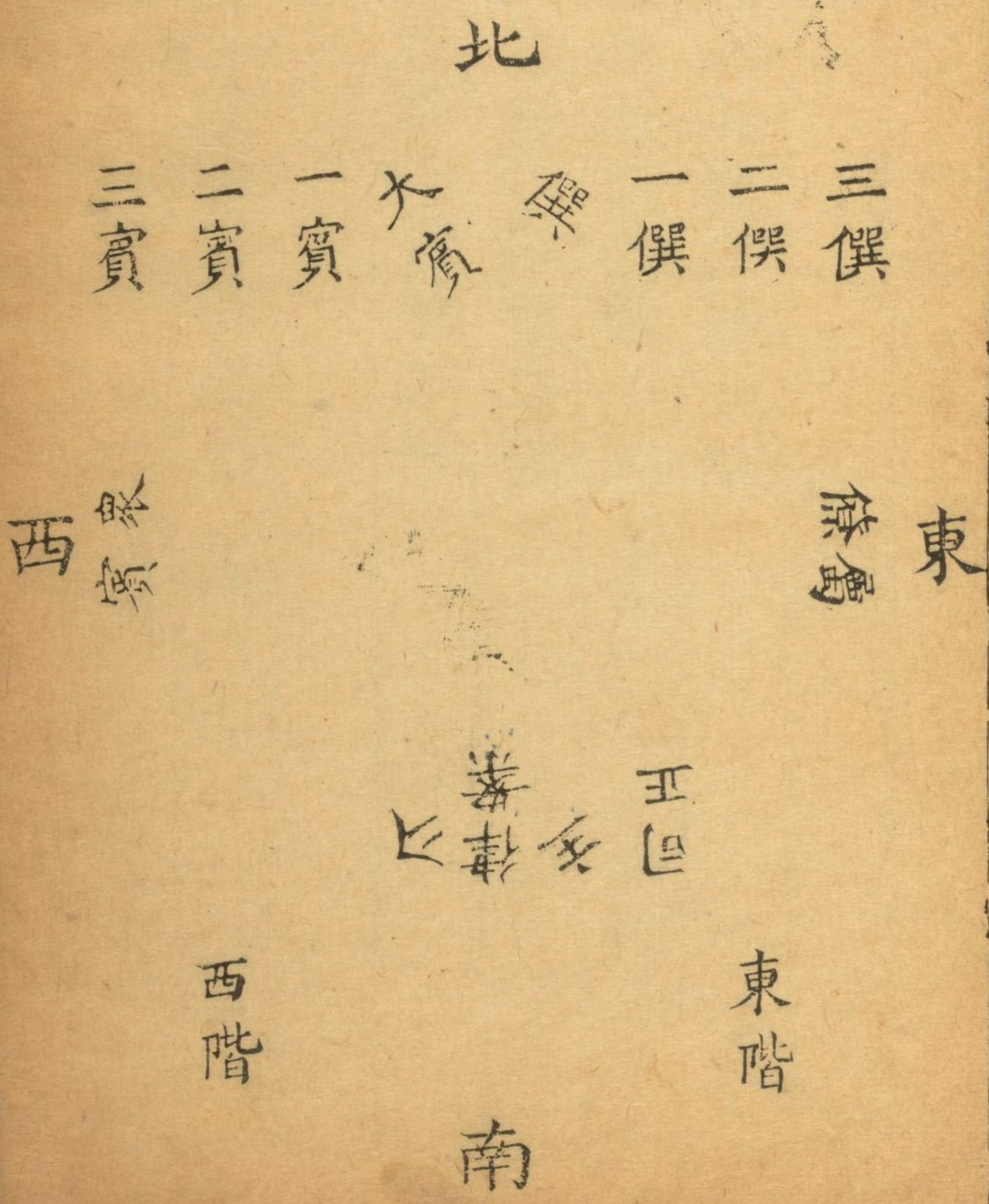
良別奸頑其坐席間高年有德者居上高年淳篤者並之

以次序齒而列其有違條犯法者不許干與良善之席違

者罪以違制敢有誼譁失禮者揚觶者以禮責之○讀畢

復位執事者唱供饌案執事者舉饌案首賓次僎次介次
 主三賓以下以次舉執事者唱獻賓主起北面立執事者
 斟酒授主主受爵詣賓前置席稍退贊兩拜賓答拜執事
 又斟酒授主主受詣僎前置席交拜畢主退復位執事者
 唱賓酬酒賓起僎從執事者斟酒授賓賓受詣主前置席
 稍退贊兩拜賓僎主交拜訖各就位坐執事者左右立介
 三賓眾賓以下以次斟酒訖執事者唱飲酒或三行或五
 行供湯唱斟酒飲酒供湯三品畢執事者唱徹饌候徹饌
 案訖唱賓僎以下皆行禮僎主僚屬居東賓介三賓眾賓
 居西贊兩拜訖唱送賓分東西行三揖出庠門而退

鄉飲酒禮圖



附啟式

恭啟

皇恩榮飲大賓 ○○○○ 安几

啟者

盛世重淳龐聿尚引年之典

皇朝崇逸耆爰昭揚解之休

瓊漿挹而几席騰輝

鶴羽儀而井閭式則

恭惟

○○○○○○

秉資樸茂

樹德清醇

半讀半耕步先民之軌轍

曰孝曰友垂奕葉之箕裘居鄉則和煦凝祥繕性而養

恬致福輿好志協賓選載占茲屆孟春吉期正逢鄉

飲嘉會有司據闔邑士民公舉詳申

藩憲校實達

部批允到縣理合遵行謹遵

大清會典於正月初十五日詣儒學講堂恭率僚屬陳設坐

次宰牲具饌肅候

賁臨煌哉

鉅典係一邑風俗人心之原允矣

嘉賓膺

九重敬老尊賢之選有懷

鴻漸無任

龍光謹啓

孔子曰吾觀於鄉而知王道之易易也淵乎旨哉予少慕斯禮見一時邑大夫所選不盡得人心竊非之擬入仕後躬自為政宰鎮安乾隆十四年一舉行十五年再舉行十六年又舉行顧此皓首龐眉軒軒升坐子弟執

壺漿供役唯謹肅肅雍雍山谷之中儼然隆古氣象十

七年復報來行十八年奉文復行矣係生員即兒子肇

基問焉鉅典也而酒貲甚廉何居予曰嗟乎孺子何足

知此鄉飲酒義不云乎席之正非專為飲食也為行禮

也此所以貴禮而輕財也貴禮而輕財則民作敬讓而

不爭矣是故禮有以多為貴者有以少為貴者灌用鬱

鬯無籩豆之薦昔之聖人豈為天下恠財哉夫孺子則

何足以知此鎮安春冬兩飲額共開銷地丁銀三錢四分零

一賓興

每逢大比之年擇賓興吉日先出示屆期諸生服藍衫齊

集學宮門外有司儒學官公服領入 文廟行三跪九叩
禮訖至明倫堂具筵宴鼓樂有司儒學官升座諸生行庭
參禮訖以次就席坐酌酒或三行或五行起向上三揖請
訓有司諭以科場條例加一勸勉每名給三場考資領謝
訖候官出各於門外騎馬隨至 魁星閣行一跪三叩禮
畢儒學官回署有司送出東門外半里許諸生下馬揖稟
辭有司官回署

一迎送新生

附入籍
考試

新入學童生回縣擇迎送吉日先期懸示屆期諸新生齊
集縣前候鳴鑼放銃開儀門以次從東角門進升堂向有

司官四拜起穿藍衫鼓樂賞給花紅諸新生簪花披紅行
庭參禮訖從儀門出

鎮安風俗
儀門外設席慶賀
親友各備花紅
在

有

司具名帖遣禮書致儒學署學官入 文廟先俟有司送

入 廟行三跪九叩禮訖送至學署有司學官交拜訖新
生向學官兩拜舉筵宴酒止三行新生起出門外拱立俟
有司過揖送再赴學官前三揖辭退次日赴縣堂稟謝各
歸肄業○查冒籍之禁甚嚴定例祖父入籍在二十年以
上墳墓田宅俱有的據方准考此蓋指別省寄籍無籍可
歸者而言陝省州縣不拘遠省即本省中有移居境內完
納丁糧至二十年者亦准入考鎮安向來皆如此其中保

廩里長又互相作弊有不待二十年者有并無墳墓田宅者有足未履鎮安之土未經縣試造入考冊竟赴州試者乾隆十五年知縣聶燾嚴行禁止除完納丁糧二十年現有墳墓廬舍者仍照舊規外或未滿二十年已有十八九年亦准考試因州例係科歲並考三年始一試故也至商州及雒南山陽商南三縣雖完納丁糧過二十年歷有墳墓廬舍亦斷不准入試此乃就目前情形酌量寬嚴之道若數十年之後人材日盛再於本省內有籍可歸者重為嚴禁是在地方官之隨時措置而已○又查鎮安小學入學八名間有未滿額者然係本邑童生應試雖缺額不害

鼓舞如係外縣童生冒籍即滿額適滋懈怠也學憲未臨時先將地方貧瘠士子耕讀相兼淳厚有餘文藝未足等情具稟聽學憲隨材節取或亦鼓舞造就之苦心歟

一開徵收糧

每年二月初旬出示擇吉日開徵地丁銀兩衆花戶報名訖備花紅於大堂賞給人酌酒三行叩謝訖鼓樂送出○十二月封印前擇日出示四社倉正副及各寨保借常社倉糧鄉練於前一日齊集縣城屆期結綵於大堂左右設酒席二桌於堂下設酒席一桌倉正副於堂上行庭參禮命之就左右席坐鄉練叩頭訖分立堂下左右鼓樂酌酒

以三行為節賞給倉正副花紅及春聯福字鄉練等賞給
福字凡鄉練飲酒給字必保借全還者方得預賞餘俱不
得濫邀其還不及八分者罰執壺酌酒畢以次叩謝鼓樂
送出還不及八分者不得同出俟官退堂訖方散
一賞捐社本

山僻地方又無富戶雖遇豐歲所收有限捐輸社本聽士
民自願不得稍涉勉強此 陳大中丞批示至言也查社
倉規條捐穀獎賞各有定數十石以上地方官給以花紅
鎮安所捐每名不遇二三石或數斗於給花紅例不合然
上憲垂念瘠邑鼓厲好義俱准照十石給花紅之例批

詳到日地方官無吝小費失信於民亦積少成多長久可
行之美舉矣凡賞給花紅之日俱先行出示屆期於大堂
結綵置酒鼓樂送出

一嘉獎善良

山中耆民間有善良為鄉村推尊者或巡歷查出或士庶
公舉願乞匾者給以字樣不願者給劄付以勉之

附善人劄付式

為嘉獎善人事照得百行之總名曰善良十室之
必有忠信全德無忝固宜表彰之隆片長堪嘉亦在
節取之列本縣宰茲小邑培育士民念念欲我蒸黎
父慈子孝兄愛弟敬夫和妻柔睦媼卹隣鮮爭息訟
以仰副

聖天子一道同風之盛表微闡幽痺惡彰善是其責也茲
查得本邑某人樸寔無欺歷無過犯年近幾旬老而

不倦雖詩書未爛而愿慙自矢揆諸善類殆庶幾焉
合給劄付以勵晚節為此劄仰該善人執照每逢朔
望宣講

聖諭及元旦
萬壽慶賀均得追隨聽
訓行禮以為里民倡率爾其勉哉勸農課圃永享太平之

休扶杖者○飴益中養恬之福力行不怠積善無疆須
至劄付者○生員改詩書未爛二句云雖勲業未彰
而膠庠夙重改里民倡率云士林倡率○婦人呼善
婦改云茲查得本邑某人妻某氏持家勤儉立志
孝慈年近幾旬老而不倦揆諸善類殆庶幾焉去每
逢朔望五句改勸農課圃四字云課孫訓子餘通用

一春秋報賽併城鄉各會

正月十三四日縣城東門外 關帝會○正月三十日起

至二月初二日止縣衙頭門內土地會○正月十七八日

高峰寨尖山寺神會○二月初二日縣城 文昌會○二

月初二日上茅坪藥王會○二月十八九日野珠坪對峰

臺神會○三月初三日岩屋寨 元帝會○三月二十八

日縣城外東龍山 東嶽神會○四月初八九十日 城

隍會四鄉畢至○五月十三四五日舊縣關 關帝會○

七月初七日縣城奎星閣 魁星文會乾隆十○七月十

五六月縣城 八蜡會祭驅蝗蝻之神按蜡祭者臘祭也

郊特牲曰蜡也者索也歲十二月合聚萬物而索饗之也

其祭一先嗇農神二司嗇上古后三農古田畷有四郵表畷

田畷五貓虎能食六坊也七水庸溝也八昆蟲螟蝗之屬因

所居也是為八蜡合聚萬物之神而饗之所尤重者八耳周禮

典禮 真系志 卷之八 十四 即學齋

籥章祭蜡則歛幽頌擊土鼓以息老物謂十二月物老而
 勞故祭而老息之然周正十二月係夏正十月此祭宜於
 十月舉行而鎮安於七月十五六日行之者因蝗蝻為害
 恒在五六月至七月中旬則田禾將獲可保無虞爰祭驅
 蝗蝻之神以致報功之意乃八蜡之一非可以盡八蜡也
 蜡祭為田家至樂之事孔子嘗樂觀之小民習其名而昧
 其義并有不能舉其名者雖舉故事無以發其誠敬之
 心故就其祭而論之○十一月十四五六日雲蓋寺土地
 神會○縣城冬月吉日祭土地神又祭瘟神火神共四日
 會○蜡宜夏正十月本鄭元乃揚萬里謂即夏十二月按
 自冬至而十二月二陽生萬物萌動何為息老物

鎮安民質醇慤不為邪教所惑亦少婦女入廟燒香等
 事諸所報賽及城鄉各會皆義所當行者除稽查酗酒
 鬪毆賭博夜戲外聽民自便無庸禁止至在城各會均
 稟請地方官行香具酒席以傳神惠量給銀兩以資香
 燭祭品之費罔不歡悅亦與民同樂之一端也若年不
 順成宜節費用本地無戲班往山外迎接花費尤多更
 可不必要愚民難於驟曉在地方官之善諭而已
 一紳士倉正副鄉耆因公晉謁

進士舉人晉見開儀門至大堂投名帖治年司門者問清

緣故如請見則擊雲板開暖閣宅門鴛鴦門於門內筵入

請至客堂行賓主禮送出亦如之在大堂滴水簷階上次日親出答

拜年家弟帖

貢生已授教諭訓導之職告老休致者見禮如進士舉人

投名帖稱治年家晚生送出至暖閣臺下恩拔副亦然治年家晚生帖送至歲

貢生未出仕者見用全東上銜貢生某人不開暖閣門擊雲板立

二堂筵入叩畢請入客堂送出暖閣臺下或回看或帖致

答用年家弟帖隨即繳還如係任內出貢者本生或自稱門生照師生禮以通家生帖答之

生監傳見在二堂叩訖或即於二堂待坐或筵入客堂開

鴛鴦門送出宅門外生監不得從鴛鴦門走以侍生帖致答亦不必答者

倉正副係生監者仍待以生監禮如係里民傳入二堂三

叩興三揖叩揖時官於上座起拱手答之待坐賜茶稟退仍向上三揖○

社倉規條社正副出入公平衆人輸服脩倉勤而貯糧謹

者除每年分別犒賞外歷五年經管如一地方官詳報咨

部給與九品頂帶此例於山中之至善也乾隆十六

年奉部議嗣後不允行殷實之家誰肯任其事者地方

官以禮待之庶猶有所鼓勵乎

鄉耆晉見亦如里民之充社正副者年八十以上免拜

燾讀表記夏道近人而忠先祿而後威先賞而後罰親

而不尊其民之敝蠹而愚喬而野朴而不文曰嗟乎山

僻之區其猶夏道乎走百里無人焉見一民如慈母之

見子矣杖寬而答答寬而免生員雖公不至非公無論也貢生者老秀才也

明太祖云此吾家老秀才

雖貢仍生

舉人方稱為貢士稱

謂不忒乃樂常見居官者槩以為山僻而怒之蠢愚喬野之敝久而不破其不以此耶夫十室之邑必有忠信忠信之人可與學禮移風易俗使人回心而嚮道非俗吏之所能為也予蒞任伊始見舊習如此心甚不安凡請謁必見見必面訓近年城中漸覺丕變四鄉尚有未盡化者望其相觀而善以成禮義之俗也故因次典禮而附紳士晉謁於後一隅三反存乎其人

鎮安縣志卷之八終

