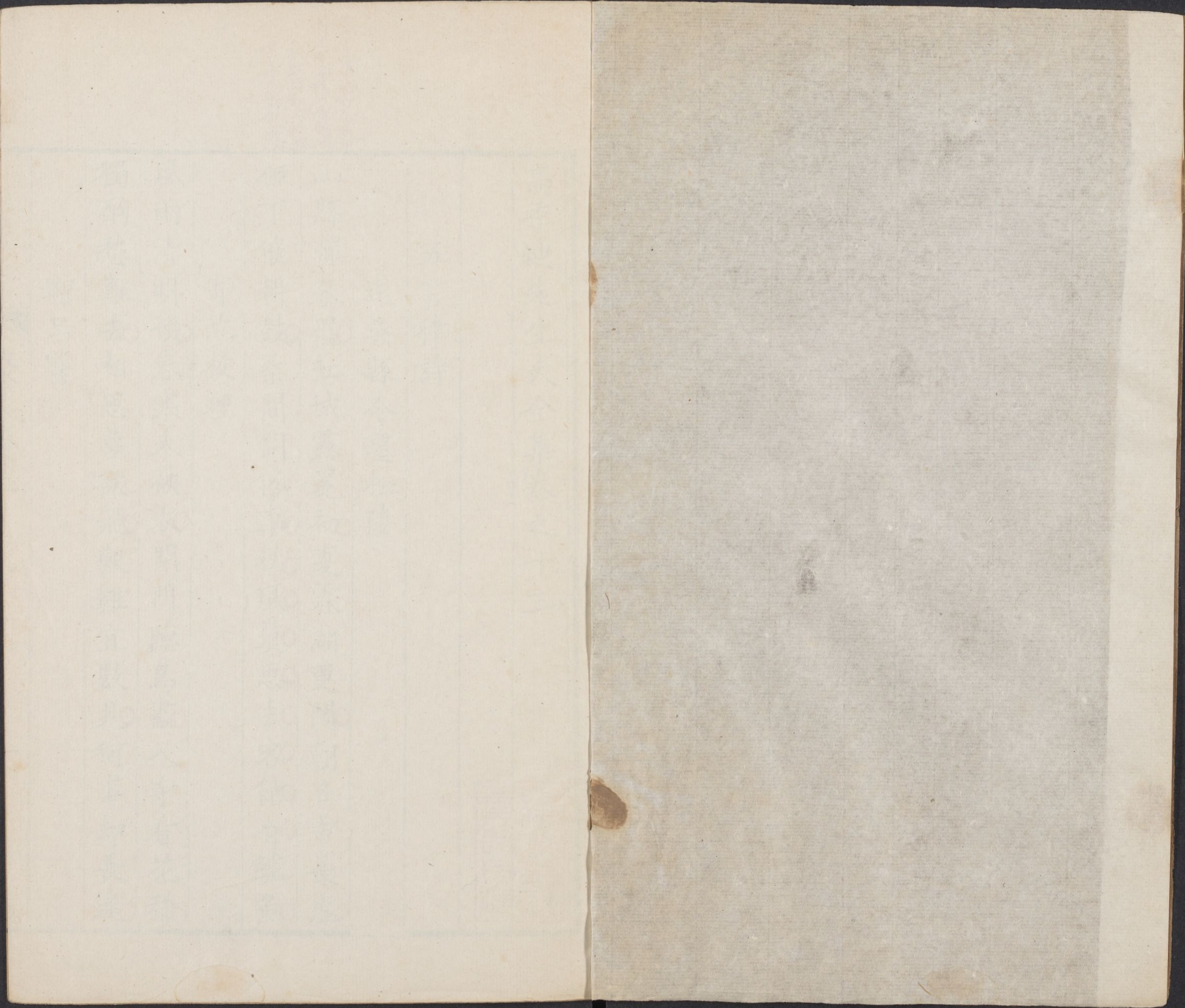


Ch L 5402.7/2902.8

CHINESE-JAPANESE COLLECTION
HARVARD COLLEGE LIBRARY
FROM HARVARD-YENCHING INSTITUTE

JUN 28 1932

T 5404 / 2902 B



高季迪先生大全集卷之十三

五言律詩

送吳縣令遷松陵

山縣彈琴罷。江城露冕初。夏霖湖更闊。朝日市長虛。
柳下催耕鼓。桑間問俗車。秋風莫思去。客館有鱸魚。

寄沈校理

風雨清明後。春寒未袂衣。閉門聽鳥盡。入寺看花稀。
獨酌愁難去。相思夢欲飛。艱難宜數見。何事却長違。

贈呂醫

郭賀字喬卿為荊州刺史有殊政明帝賜以三公服敕行部去襜褕冕使百姓見之彰有德



柳字元字清信病者求
藥不待年皆与
藥積券如山歲時相類

藥院閉閒朝煙生積券燒求真遊嶽遍訪病出城遙
收穀寧煩僕尋苓或遇樵世方多內熱一七儻能消
次韻陳畱公見貽湖上行屯之作

湖陰巡壘罷緩服上仙舟景好看宜晚詩清賦爲秋
葉應隨鳥散山欲趁波流亦有東遊興空憐未得酬
雨後飲西園偶然亭

晚酌櫻桃下歡來不奈春那知醉後客猶是亂中人
雨霽飄還細花寒破未勻江臯舊遊處回首莫沾巾

鄰家桃花

春色東家出相窺似有心曲垣遮自短別院閉還深

影動疑人折香搖妒蝶尋好風時解意吹片拂羅襟

和王校理夜坐

池暝花如霧蒼蒼月照開梁空雙燕睡簾暗一螢來
兵散誰家笛人違此夜杯如何對清景愁思却相催

荅陳校書客懷

同患君尤甚時難覺意真愁邊長夜雨夢裏少年春
遊遠荒家業交疎困露塵一杯歌短調誰聽不沾巾

酬余左司

門巷接垂楊同鄰忘異鄉兒親欣見熟僕立厭言長
讀借風牀簡炊分雨碓梁亂來成久別能不爲情傷

宿道王蘭若

借榻到僧扉。雖安未是歸。暝禽愁雪意。夜篠助風威。
燈盡思燃帶。衾寒起覆衣。不知孤棹去。明夕更何依。
與詩客七人會飲余司馬園亭居皆在北郭
情與酒兼和。園亭駐晚珂。家同榆社近。人比竹林多。
短景催長宴。醒吟雜醉歌。亂離歡易失。無厭數相過。

登西澗小閣

層檻構雲牢。清寒灑客袍。石稜添澗險。閣勢借峰高。
風竹驚棲鳥。霜藤緹飲猱。欲題因境勝。不敢易揮毫。

江上荅徐卿見贈

煙樹近松陵。扁舟晚獨乘。江黃連渚霧。野白滿田冰。
往事愁人問。虛名畏客稱。無才任蕭散。敢望鶴書徵。

除夕客中與家兄守歲

雨雪遠村中。猿鳴旅館空。守爐銷夜漏。停燭待春風。
有恨能催老。無文解送窮。却憐今夕酒。還得弟兄同。

南溪晚歸

流水出雲根。遙通古寺門。山深僧少俗。人靜市如村。
馬渡知長淺。魚行見不渾。多情溪上月。歸路照黃昏。

丁孝廉惠冠巾

知試山人服。冠巾遠寄重。佳名因子夏。舊製學林宗。

裏映秋吟鬢歆宜晚醉容朝簪今已解期上華陽峰

西園閒興

看到竹過鄰園林獨卧身鳥聲閒似野人意倦如春
殘雨驚池樹斜陽照隙塵如何堂上客不及燕來頻

其二

當路闕追攀端居自掩關聽鐘知近寺看畫憶登山
曉櫛風林下宵吟雨閣間天應憐我懶獨與少年閒

送謝恭

字元功徽之弟能詩有蕙庭集

涼風起江海萬樹盡秋聲搖落豈堪別躊躇空復情
帆過京口渡砧響石頭城為客歸宜早高堂白髮生

步至東臯

斜日半川明幽人每獨行愁懷逢暮慘詩意入秋清
鳥啄枯楊碎蟲懸落葉輕如何得歸後猶似客中情

郊墅雜賦

江水舍西東鄰家是釣翁路痕深草沒井脉暗潮通
籬隔蔬邊雨門開竹下風不因時賣畚何事入城中

其二

此鄉堪避地亂後戶翻增俗美嫌欺客年豐愛施僧
帶星耕處輒照雪紡時燈且作求田計元龍豈我能

其三

孫權于海陽振井其深
大江中風浪此井輒動
王猛少責春為業

幽事向誰誇孤吟對晚沙浣衣江動月繫艇岸垂花
行蟻如知路歸鳥自識家一尊茅屋底隨意答春華

其四

春泥桑下路孤策自扶行身賤知農事心閒見物情
魚鳴風欲起牛飯月初生漸喜無人識何煩易姓名

其五

移家到渚濱沙鳥便相親地僻偏容懶村荒却稱貧
犬隨春盃女雞喚曉耕人願得無愁事閒眠老此身

其六

紛紛謝人役寂寂戀吾居細雨春零後斜陽社飲餘

岸花飛趁蝶池葉墮驚魚好了公家事休令吏到廬

其七

路迂橋斷處門靜犢眠時孤墅藏羣柳諸田灌一陂
僮閒春作少婦懶午炊遲誰道花源好還令太守知

其八

虛閣近鳴湍應宜把一竿雨傷春麥爛風折晚蒲乾
抱甕臨江汲攜書入寺看自慚何獨幸世難此偷安

其九

亂渚交交白平蕪漫漫青賣薪沙店遠祈穀水祠靈
密雨侵蓑重微風過網腥江邊多酒伴春去不曾醒

其十

入夜潮侵戶經秋雨壞垣里人淳少訟田父醉多言
稻蟹燈前聚莎蟲機下喧自應耽野趣不是戀鄉園

其十一

欲沽嗟市遠煙火隔江波客到寒齋少久歸晚渡多
汗書燈燼落驚枕櫓聲過豈敢愁荒寂時危免負戈

其十二

野色迴蒼蒼開門葉滿塘僧來雙屐雨漁卧一船霜
靜裏修香傳閒中錄酒方平生當世意到此坐成忘

其十三

紅樹南江近青山北郭遙江清目渺渺林冷髮蕭蕭
食鱸知晨釣聽歌識暮樵尋常送歸客不過水西橋

其十四

何處可徘徊林間共水隈夜歸家犬識春睡野禽催
有地唯栽藥無村不見梅興來慙獨飲時喚老農陪

其十五

狂多愛出遊日日問江頭小草皆春意遙山自晚愁
酒中時有得物外復何求不詠騷人調薜蘿任滿洲

其十六

居似臨邛宅耕非鄠杜田已償輸稅米未覓賣文錢

把卷憐長日看花愧少年
翛然閉門處楊柳枯槁邊
采香逕在香山之旁吳王種香于此使美人采之

晨妝出采芳零露溼紅裳
種徙山中品熏傳海外方
抱筐歸蕙逕焚鼎薦蘭堂
未足娛君寢西施體自香
響屨廊在靈岩山吳王使西子步屨于此今圓照塔前小斜廊是也

廊虛應屨鳴響細識腰輕
誰道吳強國唯銷舉足傾
苔間滅古跡月下歇餘聲
此夕人空聽山僧曳履行

臨頓里

在城東曰為天中勝地陸魯望所居也皮陸有詩十首咏之余悉次其韻○吳王嘗逐東春損軍于此設宴犒之故名

聞說橋東地高人舊隱居
養生應有道覓舉絕無書
愛救粘絲蝶嗔驚出水魚
時尋戴顓宅自駕短轅車

其二

應愛山齋好秋風不捲茅
鑿渠侵螿穴移樹帶禽巢
人世真浮梗吾生豈繫匏
不逢皮從事誰結歲寒交

其三

載酒攜山榼安琴製石牀
鳥眠皆傍母蜂去自從王
穀雨收茶早梅天曬藥忙
不扶靈壽杖筋力老能強

其四

自少圖名意誰言世不知
曾求開寺記客送買山資
細雨魚生子斜陽燕哺兒
平生無事迫心苦為尋詩

其五

靈壽木名可為杖

斬伐憑樵斧經綸在釣車薄雲還露月小雨不妨花
酒債應多處詩名自一家虛煩時主召懶脫故衣麻

其六

長物元無有何勞犬護扉借看高士傳學製道人衣
窗破容螢入船空載鶴歸定緣幽事繞不是宦情微

其七

澹泊心情在蕭疎髻影殘引泉規作沼畱筍待成竿
自洗沾泥屐誰收掛鉞冠毛公新有約月夜禮天壇

其八

沐罷便輕幘消搖詠晚天清風蘇病鶴驟雨集鳴蟬

舊史堆細素新經錄洞玄誰知城郭裏別自有林泉

其九

汨汨泉通圃蕭蕭柳映門折花搖樹影踏藕損蓮根
饑鴨呼歸艦新蠶試浴盆屋前高石在知是鬱林孫

其十

茶租催未得菊餌服還能行古時人笑文工造化憎
負畱漁艇載老謝一書徵誰識先生樂悠然卧枕肱

春申君廟

在子城內西南即田隄隄神廟也

封吳開巨壤相楚服強鄰名重三公子謀疎一婦人
畫幃畱古像珠履絕遺塵簫鼓時迎祭還憐舊邑民

鬱林石在秦門天時鬱
水太守陸績罷政歸官
廉無裝舟輕不能道海
取石為重世愛其廉
鬱林石積鬱崇遠祖
○鬱崇嗜茶置園頽
渚山下 文官取姬數
十年鞠童之後姬老年
九十餘復見官年更壯
宿教令服菊池膚霜
森上寄生松子以益菜
姬更壯復百餘歲

吳女墳

在閭門外或云閭閻女或云夫差女未知孰是

魚燈照艷魄夜冷珠衣薄白玉土中埋紅蘭霜後落
不乘臺上鳳空舞橋邊鶴韓重未歸來泉宮秋寂寞

真孃墓

金釵葬小墳楊柳寺前村已斷花間信空歸月下魂
山鶯雷曲韻草露帶啼痕車馬逢寒食還來酹酒樽

鱸鄉亭

獨上鱸鄉亭秋風南浦生載送黃花句遙思張步兵
天空白水遠日墮赤楓明我亦東歸客一壺宜醉傾

堯峰院

院在橫山

張翰

堯帝何年到名猶在此峰巖畱千尺井寺廢兩時鐘
僧出因尋菌人來為看松白雲深洞裏聞有聽經龍

慧聚寺次張祐韻

煙斂城初出潮來野欲吞危樵綠磴角倦衲憩松根
刹表藏林寺鐘聞隔水村畫龍飛去久空掩殿堂門

石屋

在天平山

巖崖立幽關一洞開深宇青嶂近為鄰白雲間作主
不受杜陵風可避河朔暑華棟幾回新渠渠獨千古

贈竹里子

弭楫望迷林閒為淇澳吟君家不可見但聽煙中禽

表俗在河朔遇暑即飲曰避暑

九全集卷十三
九
日落浦雲遠雨餘江水深非同抱清節歲晏後誰尋
送金判官之吳江

送客常苦愁送君愁最劇地為江上縣近我鄉中宅
霜晴橘熟秋水冷楓飄夕難逐去帆東京華坐微役

漁

泛泛滄波裏全家寄一船曾來屈澤畔或到杏壇邊
蓑帶春江雨榔鳴晚浦煙得魚尋水店換酒不論錢

樵

慣識山中路崎嶇每獨尋穿雲衝過虎伐樹起棲禽
斧礪溪邊石衣懸谷口林逢仙休看奕甲子易駸駸

耕

江臯聞布谷荷耜出柴門春暖烏犍快朝晴綠樹繁
深耕行別隴侍盃望前村自得龐公計遺安與子孫

牧

一笛去茫茫平郊綠草長但知牛背穩應笑馬蹄忙
度隴衝朝雨歸村帶夕陽相逢休挾策回首恐忘羊

夜起觀月

一春夜多雨今宵初月明窗間幽夢覺起憶故園行
露下花微委煙中鳥忽鳴誰同賞清景惆悵倚前楹

贈劉醫師

君有抱朴意高齋長晏如壺中仙姥酒案上神農書
蒸木曉煙裏斲苓春雨餘起疾多傳妙慚予才自疎

舟中早行

隆隆津鼓動江火畱餘閃人家未起耕近水寒扉掩
船開鳧鴨散樹吐煙霏斂東郭去方遙青山見孤點

春日懷諸親舊

楊柳燕差差鄰家換火時春寒添客思夜雨減花枝
涉世悠悠夢懷人的的思出遊無舊侶空館獨題詩

江上見逃民家

清時無虐政何事竟拋家鄰叟收饑犬途人折好花

林空煙不起門掩日將斜四海今安在歸來早種麻

晚晴東臯步眺

江明片雨收樹暗一村幽籬落疎麻長田畦曲水流
禽聲初變夏麥氣欲成秋閒步看時物今朝散旅憂

賦得戟門送陳博士

戟門以戟為門洪武初國子學設博士助教等官
學錄曲書曲錄等官

聖廟儼王宮重關盛衛同儒冠趨內外武仗列西東
乍啓鳴鐘始將扃徹俎終莫言牆九仞還有此能通

櫻桃

密綠映圓紅枝頭的的同熟迎梅實雨落值柳花風
美女名偏稱流鶯啄未空憶曾春薦後捧賜出深宮

金進士葵軒

金致字德進字勗生蘇人

幽園夏雨歇葵綠乍翻風獨向羣芳後閒依萱草叢
敷榮午簟側流馥夜窗中應有傾陽意將軍心正同

次倪雲林韻

雲林已白頭猶有晉風流愛寫滄州趣閒來玄館遊
茶煙秋淡淡竹雨暮修修欲向南池水長流清翰舟
登南樓看雨有懷

清曉看江雨獨登江上樓人煙與草樹蕭瑟滿城秋
砧響寒稍急鴻聲哀更流故人隔楚塞西望忽成愁
晚霞獨酌南樓

鄂君子哲送于新渡
乘青翰之舟

倦客豈遷客故鄉非異鄉鱸肥蓴菜紫鴈到柳條黃
湖濶已秋雨樓高猶夕陽登臨何必賦把酒據胡牀

耕

春郊起東作耒耜出柴荆柳下烏犍健桑間布谷鳴
家人供遠餉刺史勸深耕已卜豐年候朝來好雨晴

追挽恭孝先生二首

王常宗之父也為崑山縣令

閩洛遺風在河汾舊業傳書攻藏簡後易究出圖先
曉禁辭持橐寒廳戀坐氈臨危誰復似身與勅俱全

其二

北闕書空上東川教自陳可當衰亂日復喪老成人

尚書持橐
以待顧問

羊續為太守守丞饋
魚受而不食懸之後復
饋續去前懸魚示之
丞慚而去

堂靜懸魚絕墳荒下馬頻傳家欣有子執筆際昌辰

漁

浮生何處好只在水雲鄉柳起鳴秋月○綸收向夕陽○
箬篷幽夢熟○銅斗醉歌長○不是煙波樂那能與世忘

題宋迪晚煙歸舍圖

宋宋迪字復古以進士擢第一畫山水

落日下嵐嶺行人逢已稀隔煙望田舍映水掩荆扉
鳥亂夕林暗草多秋逕微家人應候我賣畚郭中歸

贈東菴道者

雙樹夾成戶一溪流繞家掃林畱遊筍○汲水帶浮花○
經勸里人讀藥從仙客賒已無喧寂念默坐對鳴鴉

五言排律

月夜遊太湖

欲尋林屋隱還過洞庭遊遠水初涵夜長天盡作秋
湖如青草闊月似白蓮浮萬壑風傳笛三更斗挂舟
葉應隨鳥散山欲趁波流浩蕩吾何適鴟夷不可求

詠夏冰

寒收凝凍井晚薦納涼宮抱潔存天質銷炎奪化工
氣蒸金盃潤色映玉盤空弱藻酒在纖塵隔未通
非山寧可倚是水復當融照夜何須月驚秋詎待風
製屏應不穩作珮定難攻客貌清誰竝仙肌瑩自同

宜涵筠簟素愁逼桂爐紅願解行人渴分貽道路中
題黃鶴山人畫

何處畫相同湘南與峽東江來落日外山出杪秋中
綠桂騷人宅青蓮釋子宮鐘鳴樵谷暗船散市橋空
風樹驚猿落煙蕪去鳥通平生遊楚興對此轉無窮
賦得履送行人

穩稱遊方脚新編楚岸蒲滑欺峰頂石危怯世間途
輕曳愁妨蟻高飛笑化鳧上堂聲每衆度嶺影還孤
著處朝行道拋時夜結趺空山欲相訪落葉去踪無
聞蛙

何處多啼蛤荒園暑潦天股跳泥活活形蔽草芊芊
野遠呼相應窪深樂自專斜陽魚罩外細雨客燈前
莫問官私地聊占水旱年晴思蒲葉渚涼憶稻花田
高士聽空愛遷人食未便灑灰誰解去安我夜窗眠
聖壽節早朝

天啓聖圖昌流虹叶夢祥飛龍起江左戰馬放山陽
御柳垂閭闔仙桃熟建章遠人陳貢篚近侍浥爐香
金鏡千秋錄瑤池萬歲觴小臣歌拜手堯日正舒長
洪武二年十月甘露降後庭柏樹上出示侍
從臣啓獲預觀嘉瑞因賦詩頌之

和氣融爲液中宵墜碧天光溥高柏上瑞發內庭前
見日朝還泣經風晚盡堅芳穠蜂蜜滑的樂蚌珠圓
厚澤歌難喻沉疴飲易痊願言同聖德濡沃遍周埏
冬至車駕南郊

駕動百靈訶齋宮午夜過禮行因日至樂奏合雲和
配祖崇周典祈年陋漢歌璧陳孤月滿燎發衆星羅
秩秩威儀盛穰穰福祉多慶成應預喜四海沐恩波

禁中雪

君王元尚儉臺殿忽瓊瑤環素凝宮沼飛花綴苑條
坊雞驚曙早仗馬喜寒驕金扇開時看丹墀掃後朝

台司呈賀表樂部奏仙謠須信陽光近都先別處消
封建親王賜百官宴

漢運初興日周藩竝建年辨方分社土當陞列宮縣
上相傳金冊中官闢綺筵誓期山作礪恩瀉酒如川
仙季千枝茂天潢幾派連百僚咸醉喜拜舞赤墀前
送安南使者杜舜卿還國應制

安南初入貢朝廷遣翰林學士張以寧齋詔
冊其主爲王及境而薨其世子遣舜卿來告
哀且請命及還命朝臣賦詩送之

南粵知文化來庭喜最先地書通漢日貢紀入周年

號冊纔臨境容衣忽掩泉使蒙天語言嗣許國封傳
曉闕晴飛鳳炎溪晚墮鳶往來時物異存歿聖恩全
詔去開蠻霧帆歸望海天但修忠順節世業自綿延
送高麗賀正旦使張子溫還國

丹鳳雲中闕玄菟海外城新陽初獻歲遠使盡朝京
卉服充王貢珠旒仰聖明花飛辭上國日出指歸程
車餞都亭曉帆開島嶼晴莫辭頻入賀寶曆萬年盈

送鮑修撰出官關中

辭朝西入陝車發動征塵小麥行時熟啼鶯別處頻
關前周故尹灞上漢遺民直院青綾舊臨川赤組新

山連樂遊苑樹繞富平津君去方年少還能論過秦

送恩公還江心寺

上人居寶地勝處似金山樓閣開天界波濤隔世寰
鐘聞孤嶼外利出亂雲間螺女晨修饌龍君夜叩關
遊方來暫會辭闕去難攀舊業菱生沼離城柳暎灣
衣霑爐氣出船載磬聲還施貝來江估持經化鳥蠻
諸緣除未早半偈悟猶艱安得如康樂登臨此共閒

喜楊榮陽赴召至京過宿寓館

忽作天涯會渾銷歲暮哀高城三鼓動虛館一尊開
鄰馬嘶空櫪江鴻過廢臺飲餘寒色退談絕雨聲來

涉患功名倦忘歸故舊猜闕前新應召須讓子雲才

戲嬰圖

芍藥風欄側梧桐露井傍嬌嬰爭晚戲少婦鬪春妝
共詫珠生蚌還憐玉產岡半披文錦祿斜佩紫羅囊
額髮葳蕤短胸胞細膩光庭前王氏子陌上衛家郎
弱草身眠軟芳英手弄香隨人貪作劇避伴學迷藏
莫撲花蝴蝶宜為蠟鳳凰塗添雲母粉浴試水沉湯
麟送徐卿宅蘭生謝傅堂愛均看總好年並比誰長
驥種雖難匹鷓雛已作行欣君得此画真是夢熊祥

翫花池

桃枝兼杏枝春色繞宮池正愛紅繁處還憐綠淨時
花香泛幽汜媚影照清漪垂條看妓折墮萼見魚吹
盃涵明月瀉舟逐彩霞移水流花落盡君王醉不知

送高麗貢使還國

鳳闕層霄上菟城積水東大君方咨運絕域盡朝宗
錫命分青土趨班列紫宮船歸瞻日出帆掛候西風
雨露何沾渥華夷已混同聖心非悅貢惟念遠人忠

韓蘄王墓

宋室中興日將軍武略優功宜超賈鄧名恥竝張劉
白馬空南渡黃龍竟北游誓擒諸部種還報兩宮仇

朝使頒金冊邊人識錦裘躍戈衝野陣橫棹截江流
殘虜亡魂走中原指掌收未終藩閫寄已惑廟堂謀
坐散熊羆士甘臣犬豕首和戎詞易屈復漢志難酬
闕聳吳山曉陵荒鞏樹秋廉頗歸未老郭令罷誰留
折檻言徒切藏弓勢可憂俄看星隕壘永使陸沉州
感慨思前代淒涼弔古丘劔花埋虎氣碑蘚剝螭頭
石騎嘶風雨山僧護檟楸鼓旗何寂寂簡冊謾悠悠
父老悲猶在英雄事已休棲霞嶺前墓開說更堪愁

石井泉

清源生石脉冷逼煮茶亭淨映銀牀色明開玉鑑形

分秋歸客鼎汲月貯僧瓶樹影沉泓碧苔文漬髀清
熱中嘗可滌醉後漱堪醒品第宜居首誰修舊水經

焚香

艾蒻山中品都夷海外芬龍洲傳舊採燕室試初焚
奩印灰縈字爐呈玉鏤文乍飄猶掩冉將斷更氤氳
薄散春江霧輕飛曉峽雲銷遲憑宿火度遠託微薰
著物元無跡游空忽有紋天絲垂裊裊池浪動沄沄
異馥來干和祥霏却衆葦嵐光風卷碎花氣日蒸醺
燈炷宵同歇茶煙午共紛褰帷嫌放早引七記添勤
梧影吟成見鳩聲夢覺聞方傳媚寢法靈著辟邪勳

小閣清秋雨低簾薄晚曛情慙韓椽染恩記魏王分
宴客畱鷓侶招仙降鶴羣曾攜朝罷袖尚浥舞時裙
囊稱縫羅佩篝宜覆錦熏畫堂空搗桂素屏漫塗芸
本欲參童子何須學令君忘言深坐處端此謝塵氛

詠夢

的的緣愁得濛濛與醉和輕隨雲浩蕩暗越嶺嗟峨
夜店嗟偏短春閨想最多關山歸識路江渚去凌波
梁落中宵月樓橫欲曙河隔簾休警鵲近燭任飛蛾
遊遠寧煩載穿深豈畏訶寒驚瑤作障暖戀錦成窩
蝴蝶誰家信鴛鴦別浦歌靜嫌風動竹鬧怯雨鳴荷

寂歷窗局紙低遲帳捲羅知情唯枕共送恨忽鍾過
縞袂香猶在朱紘字不磨記來還彷彿尋去已蹉跎
宿燼芬餘麝殘妝暈淺螺憂歡情總幻離合事皆訛
池上吟芳草庭前覓舊柯旣因思是種復念睡爲魔
易斷俄如此難憑竟若何陽臺莫重問千古笑巫娥

荅胡博士畱別二十韻

世緒名臣後聲華俊士前棘場曾中的芹水舊鳴絃
遠道秋風褐空齋夜雨氈倦遊驚齒暮多難喜身全
孤客愁王粲諸生老鄭玄未應心戚戚還是腹便便
杜曲無歸業成都有卜錢我方辭闕下君尚隱江邊

久話燈催剪頻過榻解懸擇鄰欣得地結友愧忘年
牧逕依門轉漁梁近渡連舊盟尋白鳥餘俸買烏捷
流水空塘樹疎林破屋煙詎憂窮作祟但欲醉成仙
政爾交歡密俄然別恨牽湖山入苑路雞犬載家船
離索方堪歎分攜益可憐殊鄉難託主薄俗易輕賢
寒浦通潮處春城罷雪天梅花未定寄詩送只詩篇

高季迪先生大全集卷之十四

聯句

舞劍聯句

與會稽張憲夜飲觀銅臺季壯士舞劍而作

晚陌息鳴鑣

憲

秋城起嚴柝登堂欣有會

啓

顧座歎

無樂豪賓奉觴壽

憲

壯士掉劍作韻生颺拂鐔

啓

文

綴星輝鏐拭土色纔動

憲

映火光轉爍寒瀉走澗泉

啓

明懸潘簷澤徒誇刁瑩膏

憲

漫詫七淬藥腥疑人

血乾

啓

威攝鬼踪鑠雄聞莊子說

憲

醉想王郎斫聯

翻倏鴻騫啓奮迅仍雀躍來如龍出淵憲去若蛇赴

壑疾驚雷破山啓怒訝風捲漠初馳帆縱張憲忽注

弩弛曠陰陽變開闔啓潮汐隨進却高步赴節同憲

奇形分狀各斜迴象翼蔽啓曲踊肯拏攫歛驚西方

帝憲凜怖東海若屋翻影紛綸啓地殷勢揮霍亂思

突騎奔憲低見饑隼掠旁分萬矢斷啓前拉干槍拓

出堪劫齊壇憲立可當蜀閣澤聞蛇嫗啼啓路遇猿

翁搏斬關豁然判憲擊柱鏗爾著陸疑濤涌牀啓宵

駭虹闖幕警棲已翻翻憲墜槁俄索索顛旭曾悟書

啓俠軻記爭博目花匪酒灑憲膚粟似裘薄忠義氣

盡張啓奸邪膽俱落不從玉珎計憲欲定銅臺約未

數大娘強啓終勝處女弱季路袖手欽憲斐旻汗顏

忤疾視誰敢當啓不成我慙學勇夫怒生癭憲恐僕

戰成瘡功收刺虎奇啓志感聞雞惡暫停月徘徊憲

既罷天寂寞崆峒詎必倚啓氛稜行可廓馘妖正思

今憲斷佞猶慕昨會合固有期啓死生良欲託寧憂

武庫災憲但俟凶門鑿慷慨勿悲歌啓淋漓且酣酌

憲

劍池聯句

與張憲金起王隅同賦

飛梁上當空憲直聳下插水兩樹交古陰啓孤亭倒

清泚初至意已愜憲再陟神亦靡氣銷淵龍藏起骨

朽山鬼死蒼崖出仙詩隅金藏閔僧史伯圖渺何在

憲世事倏如此佳遊信難遭啓壯志良未已凭欄瞰

神州起樹羽訝軍壘未覩煙塵清隅且耽林壑美臨

風揮一觥憲憩石脫雙履鸞啄朱果殘啓蜂抱黃英

委琴咽斜陽蟬憲棋戰欲雨蟻潺暑避松葉啓輕涼

透藤椅瞑目思黑甜憲潛心翫玄旨籟響破虛寂啓

香飄聞旖旎飯鐘隔煙來憲樵笛呼月起整轡戒僕

夫啓揖鞭謝釋子尾聲吠喧呵起騎影歸迤邐餘戀

尚眷然隅重來那復爾明發抗塵容何由繼芳趾

病柏聯句

與青城右寅郟郡徐賁遊白蓮寺見病柏而

作

批心雖輪菌託根何坎壈寅死色見已深生意存猶

頗啓老栢焦半身餘葉禿偏髻賁恩謝漢陵春災非

陸渾火寅柯傾痺待扶節漏瘡思裏啓下窾封虻蟬

上穴綴螺贏賁風欺聲告哀雨冒汗憎顛寅蟄空礎

喜容攀脆猿愁墮啓將斲豈中梁欲剗詎宜舸賁蓋

瘁缺青蔥梢枯辭倚籬寅乏子供爐焚無陰庇牀坐

啓 蠹盡啄鳥飢巢傾躓籬跛貴 臞形慘若疋突腹腫
如果寅 藤纏偶假妝蘇剝每慙裸啓 主惜覲匠顧樵
窺避僧邏貴 土瘠力易衰巖危勢難安寅 殺懼苦霜
仍醫期甘露可啓 成器未爲福不材反逃禍貴 依林
尚支撐亞石猶磊砢寅 閱歲失貞姿承陽愧織朶啓
掠辜孔語稱名負杜吟播貴 敢要秦樹封孰效禹梅
鎖寅 蟠深漫欲踞架重寧堪荷啓 氣同生固均數異
測誠巨貴 膏乾燃不明屑墜掃還夥寅 客憐弔賦悲
童棄培功惰啓 終護竟煩誰今看幸遭我貴

風雨聯句

與會稽張憲在報恩佛寺遇風雨而作

旨風簸天興

憲

凍雨翻海瀉魚鰕落半空

啓

蛟龍鬪

中野勢吞九河黃

憲

功潤千里緒怒疑決沙囊

啓

振

訝摧屋瓦橫行天兵駛

憲

大笑電母哆乾坤發生多

啓 道路喝死寡潦漲濤涌川

憲

早去煙滅冶谷號竟

誰噓

啓

木撼不自把神靈真恍惚

憲

造化非苟且初

占月離畢

啓

又駭泗沒社必變其聖乎

憲

弗迷唯舜

也陰岑氣如炊

啓

高葉聲若打陽烏韜不見

憲

乾鵲

噤皆啞重翳晦復明

啓

餘點歇還灑雖悅灌園人

憲

應愁渡江者侍王笑楚賦

啓

及我慙周雅避思泰山

顛憲戰憶昆陽下雄夫七易失啓各士蓋難假既霑

想大田憲廣庇思巨厦桔槔向晚停啓純扇未秋捨

亂號官私蛙憲莫辨來去馬卧驚浪喧耳啓歸恐泥

沒蹀勿憂卷茅屋憲且喜憩蘭若民期歲有登啓國

荷天錫蝦沛澤宜載歌憲新篇試姑寫啓

虎丘聯句

與潯陽張羽太原王行剡郡徐貴遊虎阜用

僻間顏魯公韻作

山遊期屢阻風雨過今春羽偶遂林泉賞仍同里開

親行樹重迷卓午花盡謝芳辰啓事往非前代僧逢

是故人貴金精銷虎氣寶藏衛龍神羽妖魄憐埋玉

仙詩看勒珉行年登廚有供村遠寺無鄰啓池古寒

泉定林暄夏果新貴井名猶記羽樓姓尚題陳羽步

策方循澗廻橈已待津行緣雖喧寂異妄本去來均

啓摩躡追高韻應慙繼後塵

蓮房聯句

與金華宋璪張孟兼作

露冷鏡湖秋璪波涼練塘曉盤翻綠雲稠兼錦破朱

霞少新苞顆微綻啓餘葩莖尚嫋瘦繭綴寒蠶璪尖

喙啄青鳥下惟玉龍眠兼中有瓊絲裊擎重柄欲折

啓含深晴尚窅璵孤懸類覆杯兼雙立疑擢表啓初
成欣雨滋兼漸老怯風掉啓多子同根榮啓獨婦專
房悄璵妝卸失娉婷啓歌來逢窈窕璵剖心效諫忠
兼竝頭呈瑞兆啓裹蹄密竅剗璵魚目微光皎啓珠
珥落槃多啓璠軫貯囊小璵空實外莫辨甘苦中自
了剝殘星滿地采盡香餘沼啓雕筵飮戢戢玉蟲攢
擾擾送看出小艇薦喜對清醪兼新嘗勝江芡遠覓
迷水蓼寒芳想夏初啓感物傷秋杪聊茲發吳詠啓
一覽煙水渺璵

六言律詩

夫差女瓊姬墓

夢別芙蓉殿頭墮釵零落誰收土昏清鏡忘曉月冷
珠襦恨秋麋鹿昔來廢苑牛羊今上荒丘香魂若怨
亡國莫與西施共遊

江村樂

荷浦張弓射鴨柳塘持燭叉魚天隨子宅同里陶朱
公祠近居

其二

一犬行隨餉榼羣蛾飛繞繅車江邊女去摘芡城裏
人來賣茶

其三

曾掛漁郎舍外船
維酒媪橋邊煙波五湖朝渡風雨
孤村晝眠

其四

日斜深塢牛卧潮落平沙蟹行秋社未開綠醞夜炊
初確紅稔

甫里即事

長橋短橋楊柳前浦後浦荷花人看旗出酒市鷗送
船歸釣家風波欲起不起煙日將斜未斜絕勝茗中
剡曲金叢玉鱠堪誇

讀道旁舊冢碣上題曰宋黃澹翁先生之墓

古路斜陽廢城斷碑荒草殘塋莫嗔童豎樵牧不識
先生姓名

楊氏山莊

斜陽流水幾里啼鳥空林一家客去詩題柿葉僧來
供煮藤花

陶秘書廣陵送別圖

暮雨潮生瓜步春山樹繞蕪城惆悵離舟欲發江南
煙寺鐘聲

七言律詩

大駕親祀方丘選射齋宮奉次御製韻

洪武三年六月

奠璧方壇曉祝釐豹竿風動從靈祇獻符多士歌昌
運扈蹕諸蕃觀盛儀郊射貫侯初復古汾祠獲鼎未
云奇山川效靜年多穀神荅皇心定有期

奉迎車駕享大廟還宮

鳴蹕聲中曉仗迴錦裝馴象踏紅埃半空雲影看旗
動滿道天香識駕來漢酎祭餘清廟閉舜衣垂處紫
宮開禮成海內人皆慶獻頌應慚自乏才

晚登南岡望都邑宮闕

落日登高望帝畿龍蟠山下見龍飛雲霄雙闕開黃

道煙樹三宮接翠微沙苑馬閒秋獵罷天街車闕晚
朝歸明朝欲獻昇平頌還逐仙班入瑣闈

其二

秦金不厭氣佳哉紫蓋黃旗此日開殘雪已銷鳩鵲
觀浮雲不隱鳳凰臺山如洛下層層出江自巴中渺
渺來六代衣冠總成土幸逢昌運莫興哀

奉天殿進元史

洪武二年八月元史成李善長等奉表進

詔預編摩辱主知布衣亦得拜龍墀書成一代存殷
鑒朝列千官備漢儀漏盡秋城催仗早燭光曉殿卷
簾遲時清機務應多暇閣下從容幸一披

授經東宮官屬

謝靈運子鳳子起
宗有文詞帝謂謝
莊曰起宗殊有鳳毛

九日陪諸閣老食賜糕次謝授經韻九月以花糕法酒賜群臣
叨陪講席按詞曹曉禁霜花點素袍院貯圖書西掖
靜雲連宮殿北山高故園莫憶黃花酒內府初嘗赤
棗糕最愛鳳毛今復見便令池上一揮毫

送沈左司從汪參政分省陝西汪由御史中丞出

重臣分陝去臺端賓從威儀盡漢官四塞河山歸版
籍百年父老見衣冠函關月落聽雞度華岳雲開立
馬看知爾西行定回首如今江左是長安

吳僧日章講師赴召修蔣山普度佛事既罷

東歸送別

蔣山即鍾山漢秣陵尉蔣子文逯逯死于此吳大帝為立廟

萬人擁座聽潮音寶刹曾迂玉駕臨佛法曉敷三藏
秘帝恩春及九原深鐘山坐處花頻雨練浦歸時樹
欲陰擬問楞伽嗟已別楚江飛錫暮沉沉

其二

故鄉未解識清容却在金陵闕下逢中禁曾分齋鉢
飯上方時叩講筵鐘一帆細雨迢迢浦半塔斜陽靄
靄峰相送師歸忽多感飛雲亦戀舊依松

清明呈館中諸公

新煙着柳禁垣斜杏酪分香俗共誇白下有山皆繞

丹陽有練湖

三山門外昔有妓盧
莫愁家此有莫愁湖

郭清明無客不思家
下侯墓上迷芳草
盧女門前暎落花
喜得故人同待詔
擬沽春酒醉京華

金陵喜逢董卿併送還武昌

兵後匆匆記別離
兩年音問不相知
武昌樓下初來日
幙府門前忽見時
上國花開同醉少
大江潮落獨歸遲
莫嗟握手還分手
此會從前豈有期

送易左司分省廣西

朝廷特念遠岷深
畫省分官出桂林
油幕乍開依漢節
卉衣時到貢蠻金
四時花發山多暖
半日嵐開市尚陰
虞帝祠前黃竹裏
相思莫聽鷓鴣吟

幙府山在江寧府西
晉元帝初渡江丞相王
導建幙府其上

虞帝祠在桂林府城北

送王檢校錡赴北平

王錡同修元史者
北平保定府蒲城縣漢北平地

半年同舍客京華
看遍龍河寺裏花
纔進史書朝日下
便紆官綬去天涯
平蕪遠塞秋驅騎
衰柳遺宮晚噪鴉
莫道窮邊成久別
待君歸草玉堂麻

京師秋興次謝太史韻

柳外秋風起御河
京華客子意如何
伎同北郭知應濫
俸比東方愧已多
梁寺鐘來殘月落
漢宮砧斷早鴻過
不材幸得同趨闕
幾度珊瑚候曉珂

送祠江瀆使者

洪武二年正月命都督孫遇仙等十八人祭天下嶽鎮海瀆之神三年六月新著祝文遣官詣嶽鎮海瀆以吏定神名告祭

源發岷峨萬里通
甬香迢遞問齋宮
神馳白馬靈光

龍河宋鑿即旧城外
三雨濠也今日昇平橋時
于上元縣後至虹橋南
去大市橋市止

近祝奉玄牲禮秩宗。驛下換船潮湧日。廟前沉璧水。
迴風重煩使者徼。多福南國無疵黍稌豐。

送葉判官赴高唐時使安南還

高唐州屬山東東昌府

銅柱崖前使節過。貢隨歸騎入京多。一官暫遣陪戎
增片語曾煩下趙陀。曉拜賜衣辭絳闕。秋催征棹渡
黃河。政餘好賦登臨詠。聞說州人最善歌。

行師見訪鍾山里第

風雨孤舟寄一僧。遠煩相覓到金陵。青山愧逐塵中
馬。白拂看麾座上蠅。事去南朝猶有恨。夢歸北郭已
無憑。文章何用虛叨祿。只合從師問上乘。

寄題安慶城樓

層構初成百戰終。憑高應喜楚氛空。山隨粉堞連雲
起。江引清淮與海通。遠客帆檣秋水外。殘兵鼓角夕
陽中。時清莫問英雄事。回首長煙滅去鴻。

送鄭都司赴大將軍行營

上公承詔出蓬萊。立馬風煙萬里開。賜履已分無棣
遠。舞戈還見有苗來。牙前部曲多收績。幙下賓僚更
倚才。後夜軍門知子到。郎星應是近三台。

送朱謝二博士進賀冬至表赴京師聽宣諭

畢還吳

南陽太守成瑨委仕功
曹岑暉人為謠白南
陽太守岑公孝和農
成瑨但坐陳

驛騎雙馳捧綠章。都門逢舊喜洋洋。小儒方幸瞻天
近。遠使初來賀日長。仗下丹墀晴雪盡。朝回紫陌曉
塵香。承宣歸去難畱駐。乞報平安到故鄉。

送丕上人還四明育王寺

解夏還尋舊寺樓。滿船黃葉過長溪。袈裟影入秋山
遠。舍利光懸夜塔低。鶯識講時常繞聽。猿知定後不
驚啼。却慚擾擾城中客。覺路如今去尚迷。

送吳生赴汴省其父指揮

開封府隋口汴州

都亭槐雨淨朝埃。彩服逢秋試剪裁。定遠未歸雙節
在。孝廉初去一船開。城依梁苑煙中閉。河繞隋堤樹

七月五日僧尼散
去謂之解夏又謂
解制

晉張憑詣劉惔
處之下座及憑發言
一坐皆驚焉憑還船則
惔教免其考庶能

裏來家慶拜餘尋舊跡。夕陽騎馬過繁臺。

客舍夜坐

樓角聲殘鎖禁城。燈花半落夜寒生。啼鴉井上驚風
散。殘雪窗前助月明。清世莫嗟人寂寞。中年漸怯歲
爭礫。酒杯詩卷吾家物。客裏相親倍有情。

送鄭山人聽宣諭後歸東陽

屬金華府

閣門傳詔山人拜。清曉蓬萊望彩霞。布褐朝天纔赴
闕。蒲帆帶雨又還家。沈侯詠罷樓沉月。婺女妝殘廟
掩花。無限朝廷仁恤意。殷勤歸向老農誇。

春來

沈約守東陽有八咏
詩通以名樓

霹靂溝在鍾山南麓
宋時三月三日被灘于此

客愁擬向春來減。春到愁翻倍。舊時走馬已無年少。
樂聽鶯空有故園思。日光晶晶濃熏草。風力颺颺緩。
墮絲。辟歷溝南酒家路。共誰來往問花枝。

送賈文學以郡薦赴禮部試畢歸吳

匹馬都門候曉開。吳公新薦賈生來。郡中方待傳經業。
闕下先稱射策才。寒食杏花江店雨。春衣柳絮驛程埃。
慚予東掖叨陪講。難把長干送別杯。

休沐日期衍公遊北山不果獨卧齋中

休沐欣逢一日閒。擬邀禪客共登山。兩筇未許尋蘿逕。
孤枕應須掩竹關。歷歷遠峰塵土外。蕭蕭深屋草

萊間。安眠却勝清遊樂。覺看斜陽燕子還。

送內兄周誼還江上

憶奉綸音趣赴朝。曾煩遠送過楓橋。雲山方恨成睽阻。
雪夜俄來伴寂寥。吳苑疎鐘沉晚樹。楚江歸榜逐寒潮。
情親海內如君少。敢惜離魂為一銷。

夜聞吳女誦經

雲窗月帳散花多。閒讀金經夜若何。嬌舌乍彈鶯學語。
芳心已定井銷波。尼師曾教青蓮偈。女伴徒為白苧歌。
聽處若迷空色相。應須愁殺病維摩。

送趙使君致仕歸別業

久仕江湖白髮長。今年得許乞身章。吏收封印朝辭
郡人賀。懸車晚在鄉家篋。已添新著稿。官衫未歇舊
熏香。南風別墅初歸處。應坐肩輿看種秧。

遊南峰寺有支遁放鶴亭

每向人間望碧峰。石門今得問幽踪。路緣風磴泠泠
策寺隔。煙蘿杳杳鐘窗下。鳥來多墜果。亭前鶴去只
高松。一龕願借依香火。莫道詩人非戴顓。

送鄰僧淡雲歸笠澤

往來海上獨離羣。雅稱身名是淡雲。經院葉深秋講
散。香臺鳥下午齋分。坐間山偈曾同說。別後鄰鐘不

共聞。笠澤到時尋舊業。菱池漠漠雨紛紛。

次韻楊署令雨中卧疾

雙桐分蔭曉池清。乍喜新晴覺病輕。蛛曳林風吹欲
斷。鷺經沙雨洗偏明。吟多稍怯臨窗寫。卧久渾忘出
市行。不道春歸踰一月。起聞歌鳥尚疑鶯。

送呂秀才入道

名志学

學禮茅君便入山。黃冠初著稱清顏。杏園不羨龍頭
貴。蓬島應思鶴背閒。窗下棄檠辭婦去。壇前受籙拜
師還。白雲知勝青雲好。揮手從今謝世間。

送胡簿之陽朔

屬廣西桂林府

江源多桂故秦立桂州
即唐制桂州總管又置
桂管經略觀察使

幾年桂管去人稀。白髮憐君獨遠違。過海定尋廻估
舶。出京纔脫舊儒衣。祠羞荔子傳巫語。縣閉榕陰放
吏歸。亦欲移居嗟未得。漫看鴻鵠向南飛。

謁甫里祠 在白蓮寺即其故宅也

衣冠寂寞半塵絲。想見江湖獨卧時。遁跡虛煩明主
詔。感懷猶賦散人詩。釣魚船去雲迷浦。鬪鴨闌空草
滿池。芳藻一杯誰為奠。鼓聲只到水神祠。
水仙祠即唐教也今為上元
鄉主社神廟在白蓮寺西今廢

送恩禪師弟子勤歸開元寺 寺有一石佛
自海上海浮至

山衲經寒補雜繒。白雲高寺遍尋登。法身已見浮來
佛。宗旨曾傳化去僧。歸過江城誰施飯。定依舊院自

懸燈。明朝應恨千峰阻。欲問楞伽已不能。

送何記室遊湖州

暮雨關城獨去遲。少年心事劔相知。故人當路輕貧
賤。倦客逢秋惡別離。疎柳一旗江上酒。亂山孤棹道
中詩。水嬉散後湖亭廢。此去煩君弔牧之。

江上寄丁校理昆季

望裏煙生是子家。草堂應近鵲鷓沙。江汀每恨無舟
渡。野墅空憐有酒賒。半雨暮成風外雪。孤梅春動臘
中花。相思尚隔前村遠。獨倚柴門數去鴉。

送顧軍咨歸梁溪

新柳休攀短短條，離愁似雪未能銷。春迴廢苑還芳草，人渡空江正落潮。德曜宅前今獨去，平津門下舊相招。重來莫在花開後，擬聽狂歌醉幾朝。

白蓮寺次韻杜進士喜余見過話舊之作

不辭鳴棹遠相尋，欲向江齋伴旅吟。下事未成年已長，幾時纔別夏將深。萱留倦蝶連池綠，樹帶殘鶯滿寺陰。恐被老僧嫌滯礙，舊遊休說更傷心。

期徐七遊雲巖

憶與青山別幾時，雲僧應恨鶴歸遲。少知學道貧非病，間愛談禪偈是詩。女浣曉江煙淼淼，人行暮苑麥

離離。明朝風雨還同往，恐負高僧石上期。

賦得寒山寺送別

楓橋西望碧山微，寺對寒江獨掩扉。船裏鐘催行客起，塔中燈照遠僧歸。漁村寂寂孤煙近，官路蕭蕭衆葉稀。須記姑蘇城外泊，烏啼時節送君違。

聞朱將軍戰歿

江浦戈船赤幟稀，孤軍落日陷重圍。鏡中蛇墮占應驗，牙上梟鳴事已非。殘卒自隨新將去，老親空見舊奴歸。聞雞此夜誰同舞，西望秋雲淚灑衣。

送何明府之秦郵

何淮東人已，三為縣令。

李源與圓澤為忘年交，自荆州上峽見婦人錦襪負兒而渡，圓澤曰：是某托生之所，更後三

年與君相見。是夕圓澤亡，後十二年源病餘杭，其約杭州天竺寺外有收靈散竹板祠，乃圓澤也。源曰：三生石上，精魂秀月，冷風不要論，慚愧情人。遂相訪，此身至重，性常存，散事拂袖而去。

伍子胥有文，形以載于文。表安叔遇異人，行書云：每受一命，即開一福。雲住皆驗，日辰起而續。物隨鏡中如蛇，而有四足。登小舟而疾，如日卒其。妻南其書，鬼幅蛇跡。鏡中，牙上梟鳴。守勝之北。

馬前風葉助離聲。楚驛都荒不計程。一令尚淹三縣事。幾家曾見十年兵。夕陽遠樹煙生戍。秋雨殘荷水繞城。父老不須重歎息。君來應有故鄉情。

過野寺次韻徐廉使琰舊題

徐琰字子方。揚州人。東平人。翰林學士。元中拜浙西兩浙觀察使。有文學名。

使節城東按部廻。曾將從吏到香臺。秋林數騎蕭蕭去。晚澤孤鴻噉噉來。蘿雨溼衣溪路轉。柏風吹燭殿門開。當年物色雖畱與。題壁慚無子美才。

送榮陽公行邊

風卷雙旌雪覆韉。遠騎白馬出行邊。兵馳空壁三千幟。客宴高堂十萬錢。屏裏舊圖魚腹陣。燈前新著豹

到揚正家富厚自奉。卷一月十萬錢。

荀羨字令則年十八歲。即為徐州刺史。

韜篇。功成他日論諸將。只有荀郎最少年。

登涵空閣

滾滾波濤漠漠天。曲欄高棟此山顛。置身直在浮雲上。縱目長過去鳥前。數杵秋聲荒苑樹。一帆暝色太湖船。老僧不識興亡恨。只向遊人說往年。

婁江寓舍喜王七隅見過却送還郭

送君只過孝廉橋。不似君來訪我遙。路未同歸鴻杳杳。門方孤掩竹蕭蕭。遠愁忽與鐘聲至。殘醉微兼燭燼銷。莫道扁舟難重過。寒江日日有迴潮。

送葉卿還隴西公幘兼簡周軍咨

外冷詔永慶橋過東。官橋第五橋名孝廉橋。

落日關城動鼓笳。遠遊憐汝尚無涯。壯身謾託三公府。歸夢難尋萬里家。投驛暮山燈照葉。待潮秋渡棹粘沙。軍中記室如相問。只說愁吟對菊花。

范文正公祠

在天平山祖父冢在祠前

開閣陳書對御筵。共言天子得時賢。才陪上相趨廷內。遽撫豪羌出塞邊。松柏自依先隴廟。稻禾猶滿義庄田。古來直道難終合。何必深歎慶曆年。

丁令威宅

在陽山有煉丹井在焉

令威作仙上天去。舊宅畱在青山阿。千年宅廢但遺井。何處更聞華表歌。南陌黃塵足去客。東流碧海絕

迴波。鶴歸重覽應惆悵。地上丘墳今又多。

辭戶部後東還始出都門有作

詔貳民曹出禁林。陳辭因得解朝簪。臣材自信元難稱。聖澤誰言尚未深。遠水江花秋艇去。長河宮樹曉鐘沉。還鄉何事行猶緩。為有區區戀闕心。

寄余左司

何處吹愁角一聲。大江東岸呂蒙營。天隨流水茫茫去。月共長庚耿耿明。虜意有圖秋暫息。客魂無定夜還驚。欲陪釃酒樓船座。借問風潮早晚平。

聞家兄謫壽州

屬鳳陽府

貳貳益也漢民曹隋民部唐避太宗諱改戶部

呂蒙城在嘉魚縣石頭口

萬面禪師姓張其元成
西安父母遠向訊朝往
夕及以萬里而回其萬
面

張士誠城破積薪焚雲
樓下驅辟妾侍女登樓
令卷子辰保繼大焚之

別來未省去何投。書到方知謫壽州。覽俗自堪傷遠
客。聽音誰解釋。羈憂長。淮波浪。浪應愁渡。故國江山只
夢遊。未有萬回飛往術。魂銷空望楚雲秋。

吳城感舊

城苑秋風蔓草深。豪華都向此銷沉。趙陀空有稱尊
計。劉表初無弭亂心。半夜危樓俄縱火。十年高塢漫
藏經。廢興一夢誰能問。回首青山落日陰。

喜幼文北歸

風塵萬里損光輝。舊面相逢却訝非。在路定畱經處
詠。還家猶著去時衣。久畱遠土蟲蛇雜。忽解高羅鴈

鵠飛尚念梁園三。客與君同去不同歸。

送宋君南康葬親

長揮客淚楚雲東。故國江山一戰中。遺柩十年嗟未
掩。歸舟千里喜纔通。遠途敢避風濤惡。舊隴應知草
樹空。料得南岡廬宿處。夜深猿鳥泣西風。

送王孝廉遊京回錢塘

客遊南北再逢春。幾驛煙花一騎塵。觀國舊逢朝闕
使。還家今作渡江人。雪迎酒氣消應早。柳逐歌聲發
更新。此日腰間垂赤組。不須猶愧故鄉親。

感懷次蔡參軍韻

擊筑無人識漸離。客依孤館獨淒其。著書未解成新語。把酒聊因覓舊知。燕塞風多寒水急。梁園雪早凍雲癡。年來只念江東去。下馬碑陰看色絲。

寄錢塘方員外

尋常此別事難同。不意音書得再通。君病尚畱多難後。我吟方向亂愁中。殘煙廢郭山猶在。落日空城歲欲窮。借問西湖舊梅樹。如今還剩幾多叢。

秋日江館詠懷

十年世事漸多更。自歎而今豈復生。未有佳兒書漫讀。既無俗客酒頻傾。煙生遠塢聞雞唱。潮落平沙見

蟹行。秋後思歸凡幾度。夕陽江上望高城。

得亡友周記室履道在繫所詩次韻

擬出罝羅再卜鄰。死生俄判兩吟身。百年豈料逢今日。四海何由見此人。吳地有園花已盡。楚山無塚草空新。一篇幽憤時時讀。風雨寒燈夜獨親。

得呂山志學人見寄

一罷僧房看竹期。行吟何處復相隨。煙波遠渚難尋路。風雨幽窗忽送詩。故舊誰非嗟別者。鄉園同是憶歸時。莫愁孤館春寒落。且向江干避亂離。

送殷孝章赴咸陽教諭

殷奎字孝伯一字孝章有學行門人私謚文懿先生

獨抱遺經出董幃。秋風送騎入關遲。用儒幸際千年會。造士欣為一縣師。鴻鴈雲低秦壘角。牛羊草沒漢陵碑。宦遊兼得觀形勝。莫向尊前歎別離。

送僧希載赴天界

水郭春寒壓柳絲。扁舟遙送道林支。日邊金界曾遊地。雪後滄江欲渡時。座近香爐朝聽法。窗傳鉢韻夜談詩。龍河舊日棲禪侶。想拂雲牀正待師。

寄永寧丁期府兼簡先生永寧屬洛陽丁近

布平盜浚渠之功。達君前進士寓其邑。永寧屬洛陽政成百里自材優。莫厭青袍映白頭。盜散山棚城少

唐東畿西南通節統
人氏趨悍善鬥
號曰
棚呂元膺募為三河

子弟仗衛官城

閉渠通田澮水多流。陸渾莊上雞鳴午。緱嶺祠前鶴去秋。沽酒更須煩縣令。洛中時伴玉川遊。

江山晚眺圖

一髮青山斷鴈邊。渚宮樓閣暮雲連。煙波彷彿江南意。風柳依稀峽外天。釣艇歸時風動葦。僧鐘起處日沉煙。觀圖忽起滄洲想。身墮黃塵又幾年。

江上春日遣懷

江上逢春已兩回。客中時序苦相催。蛛營戶網蟲初出。雀借簷巢燕未來。年少即聞真信拙。詩成雖好可言才。如今欲向南鄰叟。旋乞垂楊繞舍栽。

別江上故居

家具初移借釣船。臨行魚鳥亦悽然。城南徙舍惟三里。渚北開居已二年。花墅回看春水外。草堂畱掩夕陽邊。多慚父老相畱意。來去師隨大化遷。

永樂禪寺

寺在吳江雙楊村

鬢隨鶴羽總秋零。幾日江行思渺冥。夜卧客舟聞咏史。朝過僧榻共談經。沙洲雨足萼初紫。林塢霜遲橘尚青。後欲尋公曾到處。畱詩應共竹間亭。

晉表宏有逸才。曾為詠史詩。少孤貧。以運租自業。謝尚特與牛渚秋夜乘月。左右泛江。宏在船中。詠咏。聲既清。詞又深。拔駐聽之。達向旦。谷曰。是家治汝。即誦詩。即其咏史之作也。即與并舟。与之談論。平旦不寐。



