



ÇOCUK İŞÇİLİĞİYLE
Mücadele Programı

**Mevsimlik
Tarımsal Üretimde
Çocuk İşçiliği**

..... • **Mevcut Durum
Raporu ve Uygulama
Programı**

K O N Y A



ÇOCUK İŞÇİLİĞİYLE
Mücadele Programı

**Mevsimlik
Tarımsal Üretimde
Çocuk İşçiliği**

- **Mevcut Durum
Raporu ve Uygulama
Programı**

K O N Y A

Mevsimlik Tarımsal Üretimde Çocuk İşçiliği

..... Mevcut Durum Raporu ve Uygulama Programı

K O N Y A

Hazırlayan **İhsan İznebioğlu
Mehtap Taşkın
Sinem Bayraktar**

Katkı Verenler **Buse Ceren Otaç
Ertan Karabıyık
Özgür Çetinkaya
Özlem Zehir**

Program Yöneticisi **Cemre Yaşkeçeli**

Program İdari İşler ve Finans Sorumlusu **Buse Ceren Otaç**

Saha Sorumlusu **İhsan İznebioğlu
Mehtap Taşkın**

Takım Lideri **Sinem Bayraktar**

Danışman **Ertan Karabıyık**

Son Okuma **Cemre Yaşkeçeli
Buse Ceren Otaç**

Tasarım **Kurtuluş Karaşın Grafik Tasarım**

Kapak Fotoğrafı **Necmettin Yemiş
Konya, 2019**

© Bu yayının bir kamu malıdır. Bir kısmından veya tamamından alıntı yapılabilmesi ve çoğaltılabilmesi için Kalkınma Atölyesi'nden izin alınmasına gerek yoktur.



KALKINMA
ATÖLYESİ



+90 (541) 457 31 90



info@ka.org.tr



www.ka.org.tr



/kalkinmaatolyesi



/kalkinmatolyesi



/kalkinmatolyesi

Çankaya Mah. Üsküp Cad. No: 16/14 Çankaya - Ankara/Türkiye

İçindekiler

Önsöz	4
Teşekkür	5
Kısaltmalar.....	7
Giriş	8
Bölüm 1.....	16
Konya İli Mevsimlik Gezici Tarım İşçiliği Tarihsel Süreci	
Bölüm 2.....	22
Konya İlinde Mevsimlik Tarımsal Üretimde Çocuk İşçiliği ile İlgili Aktörler Şeması ve Aktörler Arası İlişki Ağı	
Bölüm 3.....	30
Konya İli Mevsimlik Gezici Tarım İşçileri Geçici Çadır Yerleşim Yerleri Mevcut Durum Raporu	
Bölüm 4.....	50
Konya İli Mevsimlik Tarımsal Üretimde Çocuk İşçiliği ile Mücadele Uygulama Programı	
Kavramlar ve Tanımlar	54
Kaynakça	63
Ekler.....	68
EK 1 Doğrulama Toplantıları İnfografik	
EK 2 Uygulama Programı Hazırlama Çalıştayları İnfografik	
EK 3 Geçici Çadır Yerleşimlerinde Riskler ve Risk Tanımları	
EK 4 Çocuk İşçiliği ile Mücadele Programı İllerinden Elde Edilen Bulgular - Özet	

Önsöz

UNICEF Türkiye Ofisi ve Kalkınma Atölyesi Kooperatifi iş birliği dahilinde 2017 yılının Ocak ayından itibaren uygulanmakta olan ve çocuk işçiliği ile mücadelede ilgili tüm aktörlerin harekete geçirilmesi ve kanıta dayalı politikaların ve uygulamaların güçlendirilmesini amaçlayan **Çocuk İşçiliği ile Mücadele Programı** kapsamında, tarımsal üretimin ve dolayısıyla mevsimlik gezici tarım işçiliğinin yoğun olduğu iller olan Adana, Ankara, Bursa, Eskişehir, Konya ve Manisa'da mevsimlik gezici tarım işçiliği yapan haneler ve bu hanelerin çalışan veya çalışmayan çocuklarına yönelik eş zamanlı Uygulama Modeli Hazırlama çalışması gerçekleştirilmiştir.

Aile, Çalışma ve Sosyal Hizmetler Bakanlığı, Çalışma Genel Müdürlüğü, İstihdam Politikaları Daire Başkanlığı ile iş birliği ve diyalog halinde devam eden bu çalışmada, *Cumhurbaşkanlığı II. 100 Günlük İcraat Programı* kapsamında her ilde Çalışma ve İş Kurumu (İŞKUR) İl Müdürlükleri koordinasyonunda kurulan **Çocuk İşçiliği ile Mücadele Birimleri** (ÇİMB) personeli ve Kalkınma Atölyesi saha ekibi, altı ilde mevsimlik gezici tarım işçiliğinde çocuk işçiliği ile mücadeleye yönelik uygulama programı hazırlama ve hali hazırda var olan uygulamaları izleme konusunda yerel kapasitenin güçlendirilmesi bağlamında birlikte çalışmaktadır.

Programın nihai hedefi, bu altı ilde bitkisel üretim faaliyetlerinde çalışmak üzere belirli süreli ve geçici olarak konaklayan mevsimlik gezici tarım işçisi haneler ve onların çocuklarının eğitim, sağlık, çocuk koruma hakları ve ihtiyaçları ile çalışma ve yaşam ortamlarının iyileştirilmesine yönelik hizmet sunumunu arttırmak, bunun için illerin mevcut finansal ve insan kaynaklarını en etkili şekilde değerlendirmektir.

2020 yılının Şubat ve Nisan ayları arasında gerçekleştirilen çalışmalar sonucunda hazırlanan;

- Konya İli Mevsimlik Gezici Tarım İşçiliği Tarihsel Süreci,
- Konya İlinde Mevsimlik Tarımsal Üretimde Çocuk İşçiliği ile İlgili Aktörler ve Aktörler Arası İlişki Ağı,
- Konya İli Mevsimlik Gezici Tarım İşçileri Geçici Çadır Yerleşim Yerleri Mevcut Durum Haritası ve Raporu,
- Konya İli Mevsimlik Tarımsal Üretimde Çocuk İşçiliği ile Mücadele Uygulama Programı,

bölümlerinden oluşan **Konya İli Mevsimlik Tarımsal Üretimde Çocuk İşçiliği Mevcut Durum Raporu ve Uygulama Programı**'nın nihai hedefi, 2021-2024 yılları arasında belirli sürelerde Konya ilinde konaklayacak olan mevsimlik gezici tarım işçisi haneler ve bu hanelerdeki çocukların iyi olma halini sağlamak için eğitim, sağlık, çocuk koruma hizmetlerinin sunumunu artırma ve çocukların yaşam koşullarının iyileştirilmesi ve risklerin bertaraf edilmesine katkıda bulunmaktır.

Teşekkür

Kalkınma Atölyesi Kooperatifi, kurulduğu 2004 yılından bu yana mevsimlik gezici tarım işçileri ve onların çocuklarının yaşam ve çalışma koşullarının iyileştirilmesi ve düzenlenmesi bağlamında saha araştırmaları, uygulama modelleri ve politika önerileri geliştirme, kapasite arttırma ve savunuculuk çalışmalarını hem merkezi hem de yerel düzeyde yürütmektedir. Kalkınma Atölyesi'nin tüm çalışmalarının ve faaliyetlerinin dayanağı İnsan Hakları Beyannamesi; dolayısıyla insan haklarıdır. Hak sahiplerinin durumu ve haklarına erişim veya bu hakları kullanma halleri odaktır. Bu nedenle hakların ve ilgili hizmetlerin temini için sorumlu olan kurum, kuruluş veya kişilere bu durumu aktarmak, savunu yapmak ve harekete geçmek için model önerileri sunma, Kalkınma Atölyesi'nin temel çalışma biçimidir. Teknik bilgi, deneyim, beceri ve sosyal sermayenin mevcut olduğu konular çerçevesinde, Türkiye topraklarında olan herkes ve her kurum hedef kitle ve paydaşlar arasındadır.

Konya İli Mevsimlik Tarımsal Üretimde Çocuk İşçiliği Mevcut Durum Raporu ve Uygulama Programı 'en kötü biçimdeki çocuk işçiliği' olarak tanımlanan mevsimlik tarımsal üretimde gezici tarım işçisi olarak çalışan çocukların sayısının azaltılması, bu çocuk işçiliği biçiminin ortadan kaldırılması ve mevsimlik gezici tarım işçiliği yapan hanelerin yaşam ve çalışma koşullarının iyileştirilmesine katkı vermeyi hedeflemektedir.

Bu çalışmanın bir bileşeni olduğu Çocuk İşçiliği ile Mücadele Programına verdikleri teknik, finansal destek ve iş birliği için UNICEF Türkiye Ofisi'ne, Adana, Ankara, Bursa, Eskişehir, Konya ve Manisa illerinin Çocuk İşçiliği ile Mücadele Birimleri ve METİP Koordinasyon Bürolarına yürütülen tüm çalışmalarda sağladıkları kolaylaştırıcılık, iş birliği ve destekleri için, Aile, Çalışma ve Sosyal Hizmetler Bakanlığı, Çalışma Genel Müdürlüğü, İstihdam Politikaları Daire Başkanlığı'na, tüm süreçte çalışmaları birlikte yürüttüğümüz ve tüm çıktıları birlikte ürettiğimiz altı ildeki Çalışma ve İş Kurumu (İŞKUR) İl Müdürlükleri koordinasyonunda kurulan Çocuk İşçiliği ile Mücadele Birimleri (ÇİMB) personeline emekleri için teşekkür ederiz.

Mevsimlik gezici tarım işçiliği yapan ailelerin ve bu ailelerin çalışan veya çalışmayan çocuklarının mevcut durumu, ihtiyaçları ve çocuk işçiliğinin tüm boyutlarının olduğu gibi gün yüzüne çıkması için özveri ve titizlikle çalışan saha ekibimize, süreci yöneten ve bu raporu katkılarıyla zenginleştiren yönetim ekibimize, tüm bulgu ve verileri görselleştiren tasarım ekibimize ve emeklerini vakfeden gönüllülerimize şükranlarımızı sunarız.

18 yaşın altındaki her bireyin çocuk olarak kabul edildiği antlaşmalara taraf olan Türkiye'de, çocukların çalıştırılmadığı ve eğitimlerine devam ederek, tüm temel hak ve özgürlüklerinden yararlandığı ve bu çocukların ülkenin sosyal ve ekonomik kalkınmasında etkili olduğu yarımlar ümidiyle...

Kalkınma Atölyesi
Haziran, 2020
Ankara

Kısaltmalar

AÇSH	Aile, Çalışma ve Sosyal Hizmetler
ASM	Aile Sağlığı Merkezi
ÇİMB	Çocuk İşçiliği ile Mücadele Birimi
ILO	Uluslararası Çalışma Örgütü
IOM	Uluslararası Göç Örgütü
İŞKUR	Türkiye İş Kurumu
MEB	Millî Eğitim Bakanlığı
METİP	Mevsimlik Gezici Tarım İşçilerinin Çalışma ve Sosyal Hayatlarının İyileştirilmesi Projesi
SGK	Sosyal Güvenlik Kurumu
STK	Sivil Toplum Kuruluşu
SYDV	Sosyal Yardımlaşma ve Dayanışma Vakfı
TBMM	Türkiye Büyük Millet Meclisi
TSM	Toplum Sağlığı Merkezi
TÜİK	Türkiye İstatistik Kurumu
UNFPA	Birleşmiş Milletler Nüfus Fonu
UNHCR	Birleşmiş Milletler Mülteciler Yüksek Komiserliği
UNICEF	Birleşmiş Milletler Çocuklara Yardım Fonu

Mevsimlik Tarımsal Üretimde Çocuk İşçiliği

..... • Mevcut Durum
Raporu ve Uygulama
Programı

GİRİŞ

Mevsimlik gezici tarım işçileri ve onların çocuklarının haklarının temini ve temel hizmetlerden yararlanmalarına ilişkin uluslararası ve ulusal mevzuat ve politikalar bulunmaktadır. Bunların başında gelen **Birleşmiş Milletler Çocuk Haklarına Dair Sözleşme** Birleşmiş Milletler Genel Kurulu tarafından 20 Kasım 1989 tarihinde kabul edilmiştir. Türkiye de dâhil olmak üzere yaklaşık 142 ülke sözleşmeyi imzalamış ya da onay ve katılma yoluyla taraf devlet durumuna gelmiştir. Türkiye Sözleşme'yi 14 Eylül 1990 tarihinde imzalamış ve Sözleşme, 10 Aralık 1994'te TBMM tarafından kabul edilmiştir.

Bir diğer önemli mevzuat, 2001 yılında Türkiye tarafından onaylanan Uluslararası Çalışma Örgütü (ILO) **182 sayılı En Kötü Biçimlerdeki Çocuk İşçiliğinin Yasaklanması ve Ortadan Kaldırılmasına İlişkin Acil Eylem Sözleşmesi**'dir. Sözleşme gereğince Aile, Çalışma ve Sosyal Hizmetler Bakanlığı (AÇSHB) tarafından ilgili tüm kurum ve kuruluşların katkılarıyla 2005-2015 yıllarını kapsayan **Çocuk İşçiliğinin Önlenmesi için Zamana Bağlı Ulusal Politika ve Program Çerçevesi** hazırlanmış ve uygulanmıştır. 2015 yılında tamamlanan söz konusu politika ve program çerçevesi, 2017- 2023 dönemini kapsayacak şekilde güncellenmiş ve **Çocuk İşçiliği ile Mücadele Ulusal Programı (2017-2023)** hazırlanmıştır. Ulusal Program'da öncelikli hedef grupları "**sokakta çalışma, küçük ve orta ölçekli işletmelerde ağır ve tehlikeli işlerde çalışma, tarımda aile işleri dışında, ücret karşılığında gezici ve geçici tarım işlerinde çalışma**" olarak belirlenmiştir.

Tarım sektörü, bitkisel ve hayvansal ürünlerin üretiminin yanı sıra; bu ürünlerin yetiştiricileri tarafından işlenmesi, taşınması, saklanması ve mağazalara devredilmeden satılması, tarım alet ve makinelerinin diğer tarım üreticilerinin üretimle ilgili faaliyetlerinde bir bedel karşılığında kullanılması ve ormancılık ile balıkçılık faaliyetlerini içerir.¹ Mevsimlik tarımsal üretim², bitkisel üretimde toprak hazırlığından hasada, aylara ve/veya mevsimlere bağlı olarak gerçekleştirilen faaliyetlerdir. Ayrıca hayvansal üretimde hayvan bakımı ve ot biçme işlerini de kapsamaktadır. Türkiye'de bitkisel üretimin, çeşitli ürün ve coğrafyaları içeren, toprak hazırlığı dahil olmak üzere, tüm üretim süreci göz önünde bulundurulduğunda, neredeyse tüm yıl devam eden bir yapısı ve işleyişi vardır. Bir il veya yörenin tarımsal üretimi için "**mahalli işgücü**" denilen il nüfusu içerisindeki yerel emek gücünün yanı sıra il içi ve il dışından mevsimlik gezici tarım işçiliğinin de kullanımı söz konusudur.³ İl sınırları içerisinde bitkisel üretimin yapıldığı tarla ve/veya bahçelerde çalışmak için yatılı olarak o yöre, bölge, il içinden veya dışından göç eden mevsimlik gezici tarım işçileri, çoğunlukla çocukların da dahil olduğu aileler veya hanelerdir. Türkiye'de bu gezici işçi gruplarına son senelerde Suriyeli göçmenler başta olmak üzere yabancı göçmen işçiler⁴ de dahil olmuşlardır. Mahalli veya mevsimlik gezici tarım işçilerinin mevcut durumları; yaşam ve çalışma koşulları ile ihtiyaçları diğer sektörlerde (sanayi ve

1 www.muhasabedersleri.com/ekonomi/tarim.html

2 Bakınız; Tanımlar-Kavramlar-Açıklamalar Bölümü, Mevsimlik tarımsal üretim.

3 Bakınız; Tanımlar-Kavramlar-Açıklamalar Bölümü, Mahalli, Mevsimlik, Mevsimlik gezici tarım işçiliği.

4 Bakınız; Tanımlar-Kavramlar-Açıklamalar Bölümü, Geçici Koruma Statüsü, Göçmen, Mülteci.

hizmetler) çalışan işçilerden farklı olup farklı bir bakış açısıyla değerlendirilmeli ve ele alınmalıdır.⁵

Mevsimlik gezici tarım işçisi haneler ikamet ettikleri yerden başka bir yörenin bitkisel üretim faaliyetlerinde çalışmak için göç etmekte ve gittikleri yörede çalıştıkları tarla veya bahçelere en yakın kırsal alanlarda kendi imkanlarıyla kurdukları çadırlarda veya kamu kurumlarının tahsis ettiği sınırlı sayıda barınma yerlerinde konaklamaktadırlar. Yani akşam olup çalışılan tarla veya bahçede iş bittiğinde sürekli yaşadıkları evlere dönmemektedirler. Mevsimlik gezici tarım işçisi hanelerdeki çocukların yaşam ve çalışma ortamlarında, ilgili hizmetlerin sunumuna dair planlama ve izleme yapabilmek için öncelikle ilin bu bağlamdaki tarihsel sürecinin bilinmesi önemlidir. Buradan hareketle, konuyla ilgili kurumların başta çocuklar olmak üzere mevsimlik gezici tarım işçilerine yönelik faaliyetlerini gözden geçirmek gerekmektedir. Geçmişe yönelik çalışmaların derlenmesi ve değerlendirilmesindeki temel amaç; mevsimlik gezici tarım işçilerine uygulanan program, proje veya faaliyetleri, süreci etkileyen sosyal ve ekonomik değişimlere dair bilgileri tespit ederek zaman çizelgesini çıkartmak ve geleceğe yönelik dersleri belirleyerek hizmet sunumuna dair planlama sürecine katkı sağlamaktır.

Bir diğer ihtiyaç, mevsimlik gezici tarım işçileri ve onların -çalışan veya çalışmayan- çocuklarına yönelik eğitim, sağlık, çocuk koruma, yaşam ve çalışma ortamının iyileştirilmesi amacıyla doğrudan hizmet veren, faaliyet uygulayan, araştırma, izleme, değerlendirme, model geliştirme ve savunu yapabilecek konumda bulunan rol ve sorumluluğu olan aktörlerin (kurum/kuruluş) listelenmesidir. Bu noktada bu kurum ve kuruluşların yasalar ve kendilerine ait yönetmelik, tüzük, ana sözleşme, vakıf senedi gibi bağlayıcı belgelerinden hareket edilmelidir. Kurumsal çalışmaların veya aktörlerin birbiriyle ilişkileri, birbirlerinden veya yaptıkları çalışmalardan haberdar olma durumları, aktörler arası eş güdüm, iş birliği yapma ve etkileşim halinin tespiti ise yerel düzeyde hedef kitleye hizmet sunumunu ve özellikle çocuk işçiliğiyle mücadeleyi ortaya koymaktadır.

Tarihsel süreçten çıkarılan dersler ile aktörlerin rol, sorumluluk ve faaliyetlerine ilişkin bulgular; mevcut durumun analizinde ve ihtiyaçlarının tespiti ile planlamada mutlaka dikkate alınmalıdır. Bu hanelerin demografik özelliklerini, yaşam koşullarını, konakladıkları yerleşim alanındaki riskler ile eğitim ve sağlık başta olmak üzere kamusal hizmetlerden yararlanma durumlarını ve ihtiyaçlarını yerinde tespit ve analiz etmek gereklidir. Yapılması gereken ilk çalışma mevsimlik gezici tarım işçilerinin il/ilçelerde yerleştikleri yerlerin belirlenmesi ve il haritası üzerine işaretlenmesidir. Bunun ardından çadır yerleşimlerinde bulunan tüm hanelere yönelik veriler saha çalışması ile

5 Türkiye’de mevsimlik tarımsal üretim ve gezici tarım işçileri odaklı kaynaklardan bazıları şunlardır; Friedrich Ebert Stiftung Derneği-2012, UNFPA-2012, Hayata Destek Derneği-2014, TBMM Araştırma Komisyonu-2015, İstanbul Bilgi Üniversitesi-2018, Kalkınma Atölyesi-2012, 2014, 2016a-b, 2017, 2018a-b-c, 2019, Mura-2017. Bunların dışında da konuya yönelik araştırmalar veya çalışmalar bulunmakla beraber, bunlara daha geniş bir kitle ile yapılan orijinal araştırmalar olduğundan yer verilmiştir.

toplanmalıdır. Bu veriler; demografik bilgiler, bireylerin eğitim ve sağlık durumları, yaşam ortamının altyapı ve özellikle çocuklar için olası risk durumu ile çalışma ortamındaki koşullardır. Buna ek olarak il/ilçelerde hangi ürünler için hangi aylarda çalışmanın yapıldığının ve çalışma sürelerinin de belirlenmesine ihtiyaç duyulmaktadır. Bilinmektedir ki, mevsimlik gezici tarım işçiliği çok dinamik bir süreçtir ve iklim koşulları, ürün çeşitleri, tarımsal faaliyet türleri ve teknolojik altyapı gibi değişkenler bu süreci etkilemektedir. Bu nedenle temel hizmetlerin sunumu da dinamik ve esnek bir yaklaşım ile planlanmalıdır. Bu bağlamda, bütüncül bir yaklaşım ile ilgili tüm aktörlerin faaliyet alanları, hedef grupları ve ihtiyaçlarının belirlenmesine, kapsamlı, kapsayıcı, uzun vadeli ve çok ortaklı çözümlere ihtiyaç duyulmaktadır.

UNICEF Türkiye Ofisi ve Kalkınma Atölyesi Kooperatifi iş birliği dahilinde Ocak 2017'den itibaren uygulanmakta olan ve çocuk işçiliği ile mücadelede ilgili tüm aktörlerin harekete geçirilmesi ve kanıta dayalı politikaların ve uygulamaların güçlendirilmesini amaçlayan **Çocuk İşçiliği ile Mücadele Programı** kapsamında, tarımsal üretimin ve dolayısıyla mevsimlik gezici tarım işçiliğinin yoğun olduğu iller olan Adana, Ankara, Bursa, Eskişehir, Konya ve Manisa'da mevsimlik gezici tarım işçiliği yapan haneler ve onların çalışan veya çalışmayan çocuklarına yönelik eş zamanlı **Uygulama Modeli Hazırlama** çalışması gerçekleştirilmektedir.

Harita 1. Çocuk İşçiliği ile Mücadele Programı İlleri (2019-2020)





Aile, Çalışma ve Sosyal Hizmetler Bakanlığı, Çalışma Genel Müdürlüğü, İstihdam Politikaları Daire Başkanlığı ile iş birliği ve diyalog halinde devam eden bu çalışmada, *Cumhurbaşkanlığı II. 100 Günlük İcraat Programı* kapsamında her ilde Çalışma ve İş Kurumu (İŞKUR) İl Müdürlükleri koordinasyonunda kurulan **Çocuk İşçiliği ile Mücadele Birimleri** (ÇİMB) personeli ve Kalkınma Atölyesi saha ekibi, altı ilde mevsimlik gezici tarım işçiliğinde çocuk işçiliği ile mücadeleye yönelik uygulama programı hazırlama ve hali hazırdaki uygulamaları izleme konusunda yerel kapasitenin güçlendirilmesi bağlamında birlikte çalışmaktadır. Nihai hedef, bu altı ilde bitkisel üretim faaliyetlerinde çalışmak üzere belirli süreli ve geçici olarak konaklayan mevsimlik gezici tarım işçisi haneler ve onların çocuklarının eğitim, sağlık, çocuk koruma hakları ve ihtiyaçları ile çalışma ve yaşam ortamlarının iyileştirilmesine yönelik hizmet sunumunu arttırmak, bunun için illerin mevcut finansal ve insan kaynaklarını en etkili şekilde değerlendirmektir.

2020 yılının Şubat ve Nisan ayları arasında gerçekleştirilen çalışmalar sonucunda her ilin;

- Mevsimlik Gezici Tarım İşçiliği Tarihsel Süreci Şeması,
- Mevsimlik Tarımsal Üretimde Çocuk İşçiliği ile İlgili Aktörler Şeması ve Aktörler Arası İlişki Ağı,
- Mevsimlik Gezici Tarım İşçilerinin Çadır Yerleşim Yerleri Mevcut Durum Haritası ve Mevcut Durum Raporu,
- Mevsimlik Tarımsal Üretimde Çocuk İşçiliği ile Mücadele Uygulama Programı,

İl Çocuk İşçiliği ile Mücadele Birimleri ve Kalkınma Atölyesi tarafından hazırlanmıştır. İlk üç aşamada tamamlanan belgeleme, analiz, tespit ve haritalama çalışması bulguları ve taslak çıktılar Ankara, Bursa, Eskişehir, Konya ve Manisa illerinde İŞKUR İl Müdürlüğü'nün daveti ve ev sahipliğinde, tarım sektöründe çocuk işçiliği ile mücadele konusunda rol ve sorumluluğu olan kurum ve kuruluş temsilcilerinin katılımı ile gerçekleşen doğrulama toplantılarında⁶ görüşe açılarak geri bildirimler alınmıştır. Alınan geri bildirimler sonrasında nihai haline getirilen tüm çıktılar, 17 Aralık 2019 tarihinde Aile, Çalışma ve Sosyal Hizmetler Bakanlığı, Çalışma Genel Müdürlüğü, İstihdam Politikaları Daire Başkanlığı, Milli Eğitim Bakanlığı, Sağlık Bakanlığı, UNICEF, ILO, Kalkınma Atölyesi ve altı ilin Çocuk İşçiliği ile Mücadele Birimi personelinin katılımıyla Ankara'da gerçekleştirilen Ara Değerlendirme Toplantısı'nda, hem illerin hem de AÇSHB İstihdam Politikaları Daire Başkanlığı, UNICEF Türkiye Ofisi Sosyal Politika Bölümü ve Kalkınma Atölyesi'nin değerlendirmeleri ile paylaşılmıştır. Toplantıda ayrıca illerdeki mevcut duruma ve sürece dair bilgilendirme yapılmıştır. Ardından 2020 yılının Ocak ayında İl Çocuk İşçiliği ile Mücadele Birim sorumluları ve Kalkınma Atölyesi program ekibi Adana, Ankara, Bursa, Eskişehir, Konya ve Manisa illerinde Mevsimlik Tarım İşçileri Projesi'nden (METİP) sorumlu vali yardımcılarını ziyaret ederek sürece ve çıktılara dair sunum yapmıştır. 2020

6 Bakınız; EK 1 Doğrulama Toplantıları Infografik

yılıının Şubat ve Mart ayları arasında ise Ankara, Bursa, Eskişehir, Konya, Manisa ve Adana valiliklerinin daveti ve eğitim, sağlık, çocuk koruma, yaşam ve çalışma ortamı temalarında teknik bilgi, deneyim ile rol ve sorumluluğu olan kurum veya kuruluşların katılımı ile altı çalıştay düzenlenmiştir. Bu çalıştaylarda katılımcı kamu kurumları, belediyeler, meslek örgütleri, STK temsilcileri ve akademisyenler 2021-2024 yıllarında mevsimlik gezici tarım işçilerine yönelik ilde uygulanması olası faaliyetleri belirlemiştir. Aile, Çalışma ve Sosyal Hizmetler Bakanlığı, Çalışma Genel Müdürlüğü, İstihdam Politikaları Daire Başkanlığı, UNICEF, Kalkınma Atölyesi ve beş ilin Çocuk İşçiliği ile Mücadele Birimi personelinin de katılımıyla gerçekleşen çalıştaylar sonrasında İl Çocuk İşçiliği ile Mücadele Birimleri ve Kalkınma Atölyesi ekibi Uygulama Programı dokümanını nihai haline getirmiştir. Her ilin Uygulama Programı, altı ilin Valisi ve METİP'ten sorumlu Vali Yardımcısı ile paylaşılmıştır.

Konya İli Mevsimlik Tarımsal Üretimde Çocuk İşçiliği Mevcut Durum Raporu ve Uygulama Programı dört ana bölümden oluşmaktadır.

Birinci bölümde, Konya ilinde mevsimlik tarımsal üretim faaliyetlerinde çalışan mevsimlik gezici tarım işçisi haneler ve onların çalışan veya çalışmayan çocuklarını odak alan program, proje, araştırma veya faaliyetler hakkındaki bilgi, haber ve belgeler bir tarihsel akış şemasına yerleştirilmiş; bu şemadan yararlanarak kurum veya kuruluşların proje ve programları nasıl uyguladıklarını anlamak ve ileriye dönük planlanacak olan uygulamalar için ders çıkarmak amaçlanmıştır.

İkinci bölümde ise, söz konusu haneler ve onların çalışan veya çalışmayan çocuklarına yönelik eğitim, sağlık, çocuk koruma, yaşam ve çalışma ortamının iyileştirilmesi amacıyla doğrudan hizmet veren, faaliyet uygulayan, araştırma, izleme, değerlendirme, model geliştirme ve savunu yapan kurum ve kuruluşların, yasalar ve kurumun kendisine ait yönetmelik, tüzük, ana sözleşme, vakıf senedi gibi bağlayıcı belgelerinden hareketle, rol ve sorumluluğu bulunan aktörler haritalandırılmıştır. Bu aktörlerin ilgili bağlamda yürüttükleri çalışmalar ve çalışmaların hedef kitle üzerindeki etkisi hakkında detaylı bilgiye sahip olunmuş, aktörlerin birbirlerine temasının hangi düzeyde ve ne durumda olduğu görülmüştür.

Üçüncü bölüm, mevsimlik gezici tarım işçisi ailelerin konakladıkları geçici çadır yerleşimlerinde yaşayanlara ilişkin bilgiler içermektedir. Ailelere ait demografik verileri toplamak, yerleşim yerlerinin eğitim ve sağlık kurumlarına, il ve ilçe merkezlerine, en yakın mahallelere uzaklıklarını, yerleşim yerlerindeki altyapı ihtiyaçlarını, temel hizmetlere erişimin hangi ölçüde olduğunu ve yerleşimlerde özellikle çocukların karşılaşma ihtimali olan riskleri belirlemek amacıyla tespit ve gözlem yapılmıştır. Bu kapsamda altı ilde Çocuk İşçiliği ile Mücadele Birimi personeli ve Kalkınma Atölyesi saha uzmanları 2019 yılının Haziran ve Kasım ayları arasında belirlenen tarihlerde mevcut

durum tespiti için saha çalışması gerçekleştirmişti. Üçüncü bölüm, bu saha çalışması bulgularını ve temel analizleri içermektedir.

Son bölüm ise, tüm bu çalışmalardan elde edilen veriler, bilgi ve analizler ışığında 2021-2024 yılları arasında mevsimlik gezici tarım işçisi haneler ve bu hanelerdeki çocuklara yönelik eğitim, sağlık, çocuk koruma, yaşam ve çalışma ortamı temalarında hazırlanan ve Adana, Ankara, Bursa, Eskişehir, Konya, Manisa illerinde uygulanacak olan Uygulama Programı'nın genel hatlarını içermektedir. Her bölümde öncelikle yapılan çalışmanın amaçları, içeriği ve kapsamı ile çalışma süresince kullanılan yöntem ve araçlar kısaca açıklanmakta; ardından genel değerlendirme ve bulgular paylaşılmaktadır. Raporda kullanılan tanımlar ve kavramlar ile çalışmalarda kullanılan bazı araçlar ile detaylı bazı açıklamalar ek olarak sunulmuştur.

Konya, Karatay, 2019





Konya İli Mevsimlik Gezici Tarım İşçiliği

• Tarihsel Süreci

BÖLÜM 1

••••• Amaç, İçerik, Kapsam

Tarihsel süreç çalışması, ilde mevsimlik tarımsal faaliyetlerde çalışan gezici haneler veya işçiler ve onların çalışan veya çalışmayan çocuklarını odak alan program, proje, araştırma veya faaliyetleri tespit etmek, bunlar hakkında bilgi ve belgeleri derlemek, uygulanmış olan veya hali hazırda devam eden program ve projelerin sonuçlarına ve etkilerine bakarak kurum veya kuruluşların proje ve programları nasıl uyguladıklarını anlamak ve ileriye dönük planlanan uygulamalar için dersler çıkarmayı amaçlamaktadır.

Mevsimlik gezici tarım işçileri ve onların çocuklarına yönelik (a) eğitim, (b) sağlık, (c) çocuk koruma, (d) yaşam ve (e) çalışma ortamı bağlamında çalışmalar yapan, ildeki tüm aktörlerin, yani paydaşların tespit edilmesi ve gerçekleştirilmiş olan program ve projeler ile rutin faaliyetlerin bir zaman çizelgesine yerleştirilmesi gelecekte uygulanması öngörülen program ve projelerin maliyet etkin, geçerli, gerçekçi, etkili, sonuç odaklı ve sürdürülebilir olması için önemlidir.

Özetle, geçmişin izlerini sürerek, yaşanan değişimlerin hangi tecrübe üzerine şekillendiğinin ve dinamiklerinin neler olduğunun açıklanması, şimdiki zamanda yaşanan gelişmeleri anlamak ve sorunlara geçerli, tutarlı çözüm önerileri geliştirmek için bakış açısı sunmaktadır.

••••• Yöntem ve Araçlar

Tarihsel süreç çalışması bilgi ve belge edinmek için yürütülen masa başı çalışmasını ve yüz yüze veya telefon ile yapılan görüşmeleri içermektedir. Masabaşı çalışma, kurumların açık kaynak web sayfalarının incelenmesi, alanyazın taramasının yapılması ve ulaşılan belgeler ve bilgilerin arşivlenmesi, konuya dair lisans ve/veya yüksek lisans ile çeşitli kurumların uzmanlık tezlerinin ve basında yer alan ilgili haberlerin derlenmesi, kurum arşivlerinin incelenmesi gibi farklı kaynakların kullanımı yoluyla görüşmelerden önce bilgi, veri ve belge toplanmasıdır. Elde edilen tüm bilgiler, veriler ve belgeler dijital depolama platformlarından birinde dosyalanarak arşivlenmektedir. Tüm çalışmaların ve değişimin tarihsel seyrini ortaya koymada öne çıkan belli dönem ve yılları gösteren kronolojik sıralama genel bir değerlendirme yapmayı sağlamaktadır. Bu sıralamanın Tarihsel Süreç Şeması haline getirilmesi için ilgili görseller, linkler ve kurum logoları kullanılarak metinlerin görsel tasarımı yapılmaktadır.

•••••/ Bulgular ve Değerlendirme

Konya ilinin mevsimlik gezici tarım işçileri odağında zaman çizelgesi incelendiğinde **Başbakanlık Mevsimlik Gezici Tarım İşçilerinin Çalışma ve Sosyal Hayatlarının İyileştirilmesi Genelgesi**'nin (METİP Genelgesi) yayımlandığı 2010 yılının, faaliyetlerin başlaması bakımından eşik bir yıl olduğu görülmektedir. Bu Genelge ile önemli bir kısmı işsizlik fonundan olmak üzere, genel bütçeden illere öngördükleri uygulamalar için fon aktarımı yapılmıştır.

2010 yılından önce;

- 2008'de **Selçuk Üniversitesi Gezici Tarım İşçilerinin Çalışma Koşulları ve Özellikleri; Konya Kaşınhanı Beldesi Havuç Tarımında Çalışan Kadın İşçiler Örneği Araştırması** yayımlanmıştır.

2010 yılından sonra;

- 2011 ve 2012 yıllarında METİP ödeneğiyle temin edilen konteyner, seyyar tuvalet ve banyolar çadır yerleşimlerine dağıtılmıştır. İzleme kurulu toplantıları yapılmıştır.
- 2014'te Cihanbeyli Toplum Sağlığı Merkezi, mevsimlik gezici tarım işçilerinin çocukları için kitap toplama kampanyası ve yaşam ortamını iyileştirme çalışması yapmıştır.
- 2014'te Selçuk Üniversitesi, **Konya İlinde Farklı İşletme Tipleri ve Agro-Ekolojik Bölgelere Göre Çiftçilerin Sosyal Güvenlik Durumu Araştırması** gerçekleştirmiştir.
- 2015'te Tuzlukçu İlçesi Sosyal Yardımlaşma ve Dayanışma Vakfı ve Akşehir Belediyesi, mevsimlik gezici tarım işçilerine yakacak, gıda ve giyecek yardımı yapmıştır.
- 2016'da Seydişehir ilçesinde yağıştan etkilenen 200 tarım işçisine Türk Kızılayı Konya Şubesi ve Seydişehir Ziraat Odası geceyi geçirmek için yer tahsis etmiş, gıda yardımında bulunmuştur.
- 2016 ve 2017 yıllarında Akşehir Kaymakamı, İlçe Jandarma Komutanlığı, Emniyet Müdürlüğü, Milli Eğitim Müdürlüğü ve Seydişehir Toplum Sağlığı Merkezi izleme ve tespit amaçlı saha ziyaretleri yapmıştır.
- 2017'de **Tarımda Çalışan Mevsimlik Gezici Çocuk İşçiler ve Mevsimlik Gezici Tarım İşçi Çocuklarının Maruz Kaldıkları Kazalar Makalesi** yayımlanmıştır.

- 2018'de TÜİK Konya Bölge Müdürlüğü, **Tarım İřletmelerde Ücret Yapısı Arařtırması** sonuçlarını yayımlamıřtır.
- 2018'de **Tarımda Mülteciler: Konya Örneđi Makalesi** yayımlanmıřtır.
- 2019'da **Tarım İřçisi Kadınların Deneyimleri Arařtırması** yayımlanmıřtır.
- 2019 yılının Ağustos ayında Konya Aile, Çalıřma ve Sosyal Hizmetler İl Müdürlüğü, mevsimlik tarım iřçilerine yönelik yasal düzenlemeler, çocuk iřçiliđi ve mahremiyet eđitimleri vermiř, Seydiřehir ilçesinde ihtiyaç tespiti çalıřmaları yürütmüřtür.

Özetle; Konya ilinde mevsimlik gezici tarım iřçilerine yönelik faaliyetlerin, 2010 yılından önce arařtırma odaklı yürütüldüğü görölmektedir. 2010 yılından itibaren ise iřçilerin konakladığı çadır yerleřimlerinin yani yařam ortamının iyileřtirilmesine yönelik müdahaleler, arařtırma ve insani yardımlar sıklık kazanmıřtır. Çalıřma ortamının iyileřtirilmesi ve çocuk korumaya dair herhangi bir faaliyet saptanamamıřtır. 2010 yılından sonra mevsimlik gezici tarım iřçilerinin durumu biraz daha ilgi çeker hale gelmiř olsa da yapılan müdahaleler ve arařtırmaların veriye dayalı bir uygulama programı çerçevesinde gerçekteřtirilmediđi, her bir kurumun kendi bakıř açısına ve hedeflerine göre çalıřmalar yürüttüğü ve belli yerlere müdahale edilerek sonuç alınmaya çalıřıldıđı, özellikle arařtırma çalıřmalarının ilin ihtiyaçlarından bađımsız olduđu görölmektedir.

KONYA İLİ MEVSİMLİK GEZİCİ TARIM İŞÇİLİĞİ TARİHSEL SÜRECİ



Konya, Altiınkın İlçesi, Sarıncı Mahallesi, 2019



Konya, Altiınkın İlçesi, Altiınkın Mahallesi, 2019



Konya, Altiınkın İlçesi, Borukuyu Mahallesi, 2019



Konya, Karatay İlçesi, Akören-Kışla Mahallesi, 2019



Kaynak: CNN Türk
https://www.cnntrk.com/yasam/mevsimlik-tarim-iscileri-konya-ovasinda-mesaid?page=11



Kaynak: CNN Türk
https://www.cnntrk.com/yasam/mevsimlik-tarim-iscileri-konya-ovasinda-mesaid?page=11

Mevsimlik Gezici Tarım İşçilerinin çalışma ve sosyal hayatlarının iyileştirilmesi Projesi (METIP) kapsamında Konya Valiliği, Yunak İlçesine içinde duş, tuvalet, mutfak ve çamaşırhanası olan 10 adet konteyner göndermiştir.

Çihanbeyli İlçe Milli Eğitim Müdürlüğü tarafından okul öncesi ve ilköğretim çağındaki 60 çocuk, cadrlarından servislerle alınarak Çihanbeyli Merkez Atatürk İlköğretim Okulu'na getirildi. Burada ilköğretim dersleri alan çocukları ziyaret eden İlçe Kaymakamı, öğrencilere çeşitli hediyeler verdi. Proje kapsamında 6 adet rehber öğretmen görevlendirildiğini açıklayan İlçe Milli Eğitim Müdürü, eğitimlerin Eylül ayı sonuna kadar devam edeceğini çocuklara beden sağlığı ve bakım, hijyen, meslek tanıtımı gibi konularda da bilgi verileceğini açıkladı.



Konya, Çihanbeyli İlçesi, Kuşca Mahallesi, 2019

Konya'nın merkez Selçuklu Kaymakamlığı, mevsimlik ve gezici tarım işçileri için içinde kadınlara ve erkeklerle ayrı olacak şekilde, 4 tuvalet ve 4 duş bulunan seyyar konteynerler yaptırdı. İşçi cadrlarının yanına kurulan konteynerlerdeki musluklardan güneş enerjisi kolektörleri sayesinde, işçilere günün her saati sıcak su kullanma sağlandı.

Konya Halkapınar İlçesine gelen mevsimlik gezici tarım işçilerinin ulaşım, barınma, eğitim, sağlık, güvenlik ve çevresel ihtiyaçları konusunda sorunlarının tespiti ile bu sorunların giderilmesine yönelik yürütülecek çalışmalar görüşmek üzere Halkapınar Kaymakamlığı'nda bir toplantı yapıldı.



Konya, Altiınkın İlçesi, Döğüş Mahallesi, 2019

METIP kapsamında Konya Sarayönü'nde, Tarım İşletmeleri Genel Müdürlüğü (TİGEM) tarafından seyyar banyolar inşa edildi.

Başbakanlık tarafından 2010/6 sayılı Mevsimlik Gezici Tarım İşçilerinin Çalışma ve Sosyal Hayatlarının İyileştirilmesi Gecdesi yapıldı.

Çalışma ve Sosyal Güvenlik Bakanlığı Mevsimlik Gezici Tarım İşçilerinin Çalışma ve Sosyal Hayatlarının İyileştirilmesi Projesi (METIP) başlatıldı.

Milli Eğitim Bakanlığı tarafından 20 Nisan 2011 tarihli ve 5410 sayılı 2011/25 sayılı Mevsimlik Gezici Tarım İşçisi Çocuklarının Eğitimleri Gecdesi yapıldı.

Geçici Tarım İşçilerinin Çalışma Koşulları ve Özellikleri, Konya Kaşınhan Belediyesi Havuç Tarımında Çalışan Kadın İşçiler Örneği
Mihdat Dırek, İrem Gemiz



1970 1989 1990 1994 1995 1998 1999 2000 2001 2002 2003 2004 2005 2006 2007 2008 2009 2010 2011

1989 Birleşmiş Milletler Genel Kurulu Çocuk Haklarına Dair Sözleşme'yi kabul etmiştir.

1994 Devlet İstatistik Enstitüsü Çocuk İşçiliği Anketi sonuçlarını yayınlamıştır.

1998 Devlet İstatistik Enstitüsü Çocuk İşçiliği Anketi sonuçlarını yayınlamıştır.

1999 TBMM, İLO'nun 138 sayılı Asgari Yaş Sözleşmesi'ni onaylamıştır.

2001 TBMM, İLO'nun 182 sayılı En Küçük Balamlerdeki Çocuk İşçiliğinin Yasaklanması ve Kaldırılmasına İlişkin Acil Önlemler Sözleşmesi'ni onaylamıştır.

2003 Çalışma ve Sosyal Güvenlik Bakanlığı Çocuk İşçiliğinin Önlenmesi için Zamana Bağlı Politika ve Program Çerçevesi'ni yayınladı.

2007 Devlet İstatistik Enstitüsü Çocuk İşçiliği Anketi sonuçlarını yayınlamıştır.

2010 Başbakanlık tarafından 2010/6 sayılı Mevsimlik Gezici Tarım İşçilerinin Çalışma ve Sosyal Hayatlarının İyileştirilmesi Gecdesi yapıldı.

2011 Çalışma ve Sosyal Güvenlik Bakanlığı Mevsimlik Gezici Tarım İşçilerinin Çalışma ve Sosyal Hayatlarının İyileştirilmesi Projesi (METIP) başlatıldı.

2011 Milli Eğitim Bakanlığı tarafından 20 Nisan 2011 tarihli ve 5410 sayılı 2011/25 sayılı Mevsimlik Gezici Tarım İşçisi Çocuklarının Eğitimleri Gecdesi yapıldı.

Madde 1: Bu Sözleşme uyarınca çocuğa uygulanabilecek olan kanuna göre daha erken yaşta reşit olma durumu hariç, on sekiz yaşına kadar her insan çocuk sayılır.

Madde 3: Bu Sözleşmenin amaçları bakımından "en kötü biçimlerdeki çocuk işçiliği" ifadesi çocukların alın-satım ve ticareti, borç karşılığı veya bağımlı olarak çalıştırılması ve askeri çatışmalarda çocukların zorla ya da zorunlu tutularak kullanılmasını da içerecek şekilde zorla ya da mecburi çalıştırılmaları gibi kölelik ve kölelik benzeri uygulamaların tüm biçimlerini, çocuğun fahişeliğe, pornografik yayınların üretiminde veya pornografik gösterilerde kullanılmasını, bunlar için tedarikini ya da sunumunu; çocuğun özellikle ilgili uluslararası anlaşmalarda belirtilen yasurucu maddelerin üretimi ve ticareti gibi yasal olmayan faaliyetlerde kullanılmasını, bunlar için tedarikini ya da sunumunu; doğası veya gerçekleştirildiği koşullar itibarıyla çocukları sağlık, güvenlik veya ahlaki gelişimleri açısından zararlı olan işi kapsar.

ILO Çocuk İşçiliğinin Ortadan Kaldırılması Uluslararası Programı (IPEC) kapsamında ilgili tüm kurum ve kuruluşların katkılarıyla hazırlanan **Çocuk İşçiliğinin Önlenmesi için Zamana Bağlı Politika ve Program Çerçevesi**, çocuk işçiliği ile mücadelede bir yol haritası niteliğindedir. Türkiye'de öncelikle çocuk işçiliğinin en kötü biçimlerinin neler olduğu belirlenmiştir; sokakta çalışma, kılıç ve orta ölçekli işletmelerde ağır ve tehlikeli işlerde çalışma ve aile işleri dışında, ücret karşılığı gezici ve geçici tarım işlerinde çalışma. Belirlenen en kötü biçimlerdeki çocuk işçiliğinin bitirilmesi, katımlıca, çok taraflı ve takviniendirilmiş, ülkenin kalkınma planlarına entegre bir programla belirli süre içinde önlenmesi hedeflenmiştir.



Çahabiyile Ürün Taram İşçilerinin Oculu Oculu

Her yıl Mayıs ayında Çahabiyile ilçesinde gelen taram işçileri...

Konya Seydişehir İlçe Kaymakamı, İdarına Komutanı, Emniyet Müdürü...

Konunun Ereğli İlçesinde, mevimsimlik devrimleri taşıyan kamyonetleri devrimleri öncemce...

Akşehir Belediyesi, ilçeye çalmış üzere gelen Suriyeli ve Şanlıurfa taram işçilerine Yazla ve Karabulak mahallelerinde...

Hayata Destek Derneği, Mevimsimlik Gececi Taram İşçileri 2014 Araştırma Raporu...

Konya İlinde Farklı İşletme Tipleri ve Agro-Ekolojik Bölgelere Göre Çiçerilerin Sosyal Güvenlik Durumu...

Konya Akşehir İlçesi Kaymakamı, İlçe Müdürlüğü, İlçe Milli Eğitim Müdürlüğü...

Konuya Akşehir İlçesi, Sarıncı Mahallesi, 2019

Konunun Kula İlçesinde her yıl olduğı gibi bu yıl da, Şanlıurfa'dan gececi mevimsimlik taram işçileri gelmeye başladı...

Konunun Kula İlçesinde her yıl olduğı gibi bu yıl da, Şanlıurfa'dan gececi mevimsimlik taram işçileri gelmeye başladı...

Konunun Kula İlçesinde her yıl olduğı gibi bu yıl da, Şanlıurfa'dan gececi mevimsimlik taram işçileri gelmeye başladı...

Konunun Kula İlçesinde her yıl olduğı gibi bu yıl da, Şanlıurfa'dan gececi mevimsimlik taram işçileri gelmeye başladı...

Konunun Kula İlçesinde her yıl olduğı gibi bu yıl da, Şanlıurfa'dan gececi mevimsimlik taram işçileri gelmeye başladı...

Konunun Kula İlçesinde her yıl olduğı gibi bu yıl da, Şanlıurfa'dan gececi mevimsimlik taram işçileri gelmeye başladı...

Konunun Kula İlçesinde her yıl olduğı gibi bu yıl da, Şanlıurfa'dan gececi mevimsimlik taram işçileri gelmeye başladı...

Konunun Kula İlçesinde her yıl olduğı gibi bu yıl da, Şanlıurfa'dan gececi mevimsimlik taram işçileri gelmeye başladı...

Konunun Kula İlçesinde her yıl olduğı gibi bu yıl da, Şanlıurfa'dan gececi mevimsimlik taram işçileri gelmeye başladı...

Konunun Kula İlçesinde her yıl olduğı gibi bu yıl da, Şanlıurfa'dan gececi mevimsimlik taram işçileri gelmeye başladı...

Konunun Kula İlçesinde her yıl olduğı gibi bu yıl da, Şanlıurfa'dan gececi mevimsimlik taram işçileri gelmeye başladı...

Konunun Kula İlçesinde her yıl olduğı gibi bu yıl da, Şanlıurfa'dan gececi mevimsimlik taram işçileri gelmeye başladı...

Konunun Kula İlçesinde her yıl olduğı gibi bu yıl da, Şanlıurfa'dan gececi mevimsimlik taram işçileri gelmeye başladı...

Konunun Kula İlçesinde her yıl olduğı gibi bu yıl da, Şanlıurfa'dan gececi mevimsimlik taram işçileri gelmeye başladı...

Konunun Kula İlçesinde her yıl olduğı gibi bu yıl da, Şanlıurfa'dan gececi mevimsimlik taram işçileri gelmeye başladı...

Konunun Kula İlçesinde her yıl olduğı gibi bu yıl da, Şanlıurfa'dan gececi mevimsimlik taram işçileri gelmeye başladı...

Konunun Kula İlçesinde her yıl olduğı gibi bu yıl da, Şanlıurfa'dan gececi mevimsimlik taram işçileri gelmeye başladı...

Konunun Kula İlçesinde her yıl olduğı gibi bu yıl da, Şanlıurfa'dan gececi mevimsimlik taram işçileri gelmeye başladı...



Konya, Altnckin İlçesi, Oğuzdahi Mahallesi, 2019

Konuya Akşehir İlçesinde mevimsimlik gececi taram işçileri izleme Kurulu toplantısı yapılmıştır...

Konunun Ereğli İlçesinde, mevimsimlik devrimleri taşıyan kamyonetleri devrimleri öncemce...

Akşehir Belediyesi, ilçeye çalmış üzere gelen Suriyeli ve Şanlıurfa taram işçilerine Yazla ve Karabulak mahallelerinde...

Hayata Destek Derneği, Mevimsimlik Gececi Taram İşçileri 2014 Araştırma Raporu...

Konya İlinde Farklı İşletme Tipleri ve Agro-Ekolojik Bölgelere Göre Çiçerilerin Sosyal Güvenlik Durumu...

Konya Akşehir İlçesi Kaymakamı, İlçe Müdürlüğü, İlçe Milli Eğitim Müdürlüğü...

Konuya Akşehir İlçesi, Sarıncı Mahallesi, 2019

Konunun Kula İlçesinde her yıl olduğı gibi bu yıl da, Şanlıurfa'dan gececi mevimsimlik taram işçileri gelmeye başladı...

Konunun Kula İlçesinde her yıl olduğı gibi bu yıl da, Şanlıurfa'dan gececi mevimsimlik taram işçileri gelmeye başladı...

Konunun Kula İlçesinde her yıl olduğı gibi bu yıl da, Şanlıurfa'dan gececi mevimsimlik taram işçileri gelmeye başladı...

Konunun Kula İlçesinde her yıl olduğı gibi bu yıl da, Şanlıurfa'dan gececi mevimsimlik taram işçileri gelmeye başladı...

Konunun Kula İlçesinde her yıl olduğı gibi bu yıl da, Şanlıurfa'dan gececi mevimsimlik taram işçileri gelmeye başladı...

Konunun Kula İlçesinde her yıl olduğı gibi bu yıl da, Şanlıurfa'dan gececi mevimsimlik taram işçileri gelmeye başladı...

Konunun Kula İlçesinde her yıl olduğı gibi bu yıl da, Şanlıurfa'dan gececi mevimsimlik taram işçileri gelmeye başladı...

Konunun Kula İlçesinde her yıl olduğı gibi bu yıl da, Şanlıurfa'dan gececi mevimsimlik taram işçileri gelmeye başladı...

Konunun Kula İlçesinde her yıl olduğı gibi bu yıl da, Şanlıurfa'dan gececi mevimsimlik taram işçileri gelmeye başladı...

Konunun Kula İlçesinde her yıl olduğı gibi bu yıl da, Şanlıurfa'dan gececi mevimsimlik taram işçileri gelmeye başladı...

Konunun Kula İlçesinde her yıl olduğı gibi bu yıl da, Şanlıurfa'dan gececi mevimsimlik taram işçileri gelmeye başladı...

Konunun Kula İlçesinde her yıl olduğı gibi bu yıl da, Şanlıurfa'dan gececi mevimsimlik taram işçileri gelmeye başladı...

Konunun Kula İlçesinde her yıl olduğı gibi bu yıl da, Şanlıurfa'dan gececi mevimsimlik taram işçileri gelmeye başladı...

Konunun Kula İlçesinde her yıl olduğı gibi bu yıl da, Şanlıurfa'dan gececi mevimsimlik taram işçileri gelmeye başladı...

Konunun Kula İlçesinde her yıl olduğı gibi bu yıl da, Şanlıurfa'dan gececi mevimsimlik taram işçileri gelmeye başladı...

Konunun Kula İlçesinde her yıl olduğı gibi bu yıl da, Şanlıurfa'dan gececi mevimsimlik taram işçileri gelmeye başladı...

Konunun Kula İlçesinde her yıl olduğı gibi bu yıl da, Şanlıurfa'dan gececi mevimsimlik taram işçileri gelmeye başladı...

Konunun Kula İlçesinde her yıl olduğı gibi bu yıl da, Şanlıurfa'dan gececi mevimsimlik taram işçileri gelmeye başladı...

Konunun Kula İlçesinde her yıl olduğı gibi bu yıl da, Şanlıurfa'dan gececi mevimsimlik taram işçileri gelmeye başladı...

Konunun Kula İlçesinde her yıl olduğı gibi bu yıl da, Şanlıurfa'dan gececi mevimsimlik taram işçileri gelmeye başladı...

Konunun Kula İlçesinde her yıl olduğı gibi bu yıl da, Şanlıurfa'dan gececi mevimsimlik taram işçileri gelmeye başladı...

Konunun Akşehir İlçesinde Ortaklı ve Karabulak mahallelerinde mevimsimlik taram işçileri...

METP kapsamında, mevimsimlik gececi taramda çocuk işçiliği ile mücadele edilmesi amacıyla...

Mevimsimlik gececi taram işçilerinin bölgeye geldiği aylarda Kula İlçe Sağlık Müdürlüğü...

Mevimsimlik gececi taram işçilerinin çocukları için Cumra ile merkezinde, Abdullhalim Tenekeci Bilkolunum bahçesinde...

Zorlu Yaşam Zorunlu Annelik Mevimsimlik Taram İşçileri Kadınlar Deneyimleri Ede Beydili Gürbüz...

Mevimsimlik gececi taram işçilerinin çocuklarının okullarına sağlanan masrafların karşılanması amacıyla...

METP kapsamında uygunlukla Seydişehir İlçesinde alın çalmış ve ihtiyaç analizi yapılmıştır...

Tarımda Mevimsimlik İşlerde Çalışanların İhtiyaç Eylem Planı hazırlanmıştır. Eylem planına göre...

Mevimsimlik gececi taram işçilerinin yaşam alanları ziyareti edilecek temin edilen konteynerlerin durumu...

Şanlıurfa'dan Konya Çahabiyile İlçesi gelen mevimsimlik taram işçileri, ilçeye...

TUİK Konya Bölge Müdürlüğü Tarımsal İşletmelerde Ücret Yapısı araştırmasına göre...

Tarımsal faaliyetlerin çeşitliliği ve verimliliği bakımından önemli bir merkez olan Konya Ovası...

Tarımda Mücliler: Konya Örneği Merve Renan Tırkkula Konya'da peçeci koruma alanında...

Seydişehir İlçesinde etekli olan sabıgacık meyvesinin pancar çapısında çalmış 200 taram işçisinin yaşadığı...

Olada Başkanlığı tarafından araçlarla görevi geçirmek üzere Kescuk dağından araçlarla...

20 Mayıs 2016 tarihli 6715 sayılı Kanunla ile özel istihdam bürolarına geçiş işi...

Milli Eğitim Bakanlığının Temel Eğitim Genel Müdürlüğü tarafından...

2017/6 sayılı Mevimsimlik Taram İşçileri Başbakanlık Genelgesi yayımlanmıştır.

Cumhurbaşkanlığı İhtiyaç Eylem Planı ile 81 İdare Çocuk İşçiliği ile Mücadele...

İçişleri Bakanlığının, Yaz Mevimsimlik Tedbirleri Genelgesi'nin 81 il valiliğine gönderildiği...

2017/6 sayılı Mevimsimlik Taram İşçileri Başbakanlık Genelgesi yayımlanmıştır.

Çalışma ve Sosyal Güvenlik Bakanlığı tarafından Çocuk İşçiliği ile Mücadele Usul Programı...

Başbakanlık Genelgesi ile 2018 Çocuk İşçiliği ile Mücadele Yılı ilan edilmiştir.

Konya, Çahabiyile İlçesi, Pınarbaşı Mahallesi, 2019



Mevimsimlik Taram İşçilerinin Sorunlarının Araştırılarak Alınması Gereken Önlemlerin Belirlenmesi Amacıyla Kurulan Meclis Araştırma Komisyonu Raporu yayımlanmıştır.



**Konya İlinde
Mevsimlik
Tarımsal
Üretimde
Çocuk İşçiliği
ile İlgili**

- Aktörler Şeması ve Aktörler Arası İlişki Ağı

BÖLÜM 2

••••• Amaç, İçerik, Kapsam

İlde mevsimlik gezici tarım işçileri ve onların çalışan veya çalışmayan çocuklarına yönelik doğrudan hizmet veren, faaliyet uygulayan, araştırma, izleme, değerlendirme, model geliştirme ve savunu yapan kurum ve kuruluşların, yasalar ve kurumun kendisine ait yönetmelik, tüzük, ana sözleşme, vakıf senedi gibi bağlayıcı belgelerinden hareketle, rol ve sorumluluğu bulunan tüm kurum veya kuruluşların yani aktörlerin haritalandırılması amaçlanmıştır. Çalışma tamamlandığında konuya dair il özelinde rol ve sorumluluğu olan aktörler ve bu bağlamda yürüttükleri çalışmalar ve bu çalışmaların hedef kitle üzerindeki etkisi hakkında detaylı bilgiye sahip olunmuş, aktörlerin birbirleri ile temasının hangi düzeyde ve ne durumda olduğu görülmüştür. Tüm bu bilgiler ele alındığında çıkarılan dersler, planlanacak olan programlar veya projelere yön verecektir.

Çalışma tarım sektöründe çocukların çalışmasının engellenmesine yönelik izleme, denetleme ve önlemede rol ve sorumluluğu olan kurum ve kuruluşların, sistemli ve sorunu çözüme odaklı planlama ve/veya uygulama yapmalarına ışık tutacaktır. Ayrıca, tüm çalışmaların birbiriyle ilişkilendirilmesi, eş güdüm içerisinde, uzun vadeli ve sürdürülebilir hale getirilmesi, aktörler arası düzenli bilgi ve deneyim paylaşımının sağlanması açısından da önemlidir.

••••• Yöntem ve Araçlar

Tarihsel Süreç Çalışması ile tespit edilen aktörlere dair bilgi ve belge derlemek ve beş temada yürüttükleri faaliyetleri öğrenmek amacıyla Aktör Formu resmi yazı ve elektronik posta ile gönderilmiştir. Aktör Formunda, kuruma dair kısa bilgi, kurumun mevsimlik gezici tarım işçileri ve/veya onların çocuklarına yönelik eğitim, sağlık, çocuk koruma, yaşam ve çalışma ortamına yönelik amaçları, tamamlanan veya devam eden faaliyetleri, bu bağlamda yakın zaman planları veya hedefleri, varsa iş birliği veya iletişim halinde olunan kurum veya kuruluşlar, faaliyet gerçekleştirebilmek için sahip olduğu insan kaynağı (sayı ve yetkinlik), finansal kaynağı, bilgi ve deneyimi gibi bilgilerin derlenebileceği sorular bulunmaktadır.

Konya ilinde bu kapsamda 167 kurum listelenmiş, 87 kuruma resmi yazıyla bilgi formu yollanmıştır. 20 kurumdan resmi yazıya cevap gelmiş ve bu cevapların 4'ü kısa rapor haline getirilmiştir. Alınan cevaplar ışığında kurum ve kuruluşların mevsimlik gezici tarımsal üretim faaliyetlerinde çocuk işçiliği ile mücadele kapsamında yürüttükleri faaliyetler ve/veya planlarının analizi ile halihazırda faal olan aktörler belirlenmiştir. Toplanan bilgiler ayrıca kurum veya kuruluşların mevsimlik gezici tarım işçileri konusunda diğer kurum veya kuruluşlar ile ilişki (iletişim, iş birliği veya eş güdüm halinde olma) durumlarını göstermiştir.

Veri ve bilgilerin grafik, şema, harita gibi formlarda görselleştirilmesi mevcut durumu görünür kılmayı, anlatmayı, sunum ve planlama yapmayı kolaylaştırmaktadır. Görsel materyaller raporların, notların ve önemli detayların hızlı, kolay ve etkileyici bir şekilde aktarılmasını pratik hale getirmektedir.

••••• Bulgular ve Değerlendirme

Konya ilinde mevsimlik gezici tarım işçisi haneler ve onların çocuklarına yönelik temalar odağında çalışma yürüten kurumlar şunlardır;

Eğitim; Konya Valiliği, İl Millî Eğitim Müdürlüğü, Cihanbeyli Kaymakamlığı, Cihanbeyli, Akşehir ve Seydişehir İlçe Millî Eğitim Müdürlükleri,

Sağlık; İl Sağlık Müdürlüğü, Cihanbeyli, Seydişehir ve Kulu İlçe Sağlık Müdürlükleri,

Çocuk koruma; Konya Valiliği, Aile, Çalışma ve Sosyal Hizmetler İl Müdürlüğü, Seydişehir İlçe Sağlık Müdürlüğü,

Yaşam ortamı; Konya Valiliği, Aile, Çalışma ve Sosyal Hizmetler İl Müdürlüğü ve İlçe Sosyal Hizmet Merkezleri, Çalışma ve İş Kurumu İl Müdürlüğü, Konya Büyükşehir Belediyesi, Seydişehir Kaymakamlığı, Selçuklu Kaymakamlığı, Cihanbeyli Kaymakamlığı, Akşehir Kaymakamlığı, Altınekin Kaymakamlığı, Seydişehir İlçe Jandarma Komutanlığı, Akşehir İlçe Jandarma Komutanlığı, Akşehir İlçe Millî Eğitim Müdürlüğü, Seydişehir İlçe Millî Eğitim Müdürlüğü, Cihanbeyli İlçe Sağlık Müdürlüğü, Tuzlukçu İlçe Sosyal Dayanışma ve Yardımlaşma Vakfı, Seydişehir Ziraat Odası, Türk Kızılayı Konya Şubesi

Çalışma ortamı; Aile, Çalışma ve Sosyal Hizmetler İl Müdürlüğü, Sosyal Güvenlik Kurumu İl Müdürlüğü, İl Tarım ve Orman Müdürlüğü ve İlçe Müdürlükleri, İlçe Ziraat Odaları, Selçuklu Üniversitesi, Akşehir Kaymakamlığı, Akşehir İlçe Jandarma Komutanlığı, Akşehir İlçe Millî Eğitim Müdürlüğü,

Özetle; beş tema odağında faaliyetler gerçekleştiren kurum ve kuruluşların araştırma, tespit, insani yardım, koruma, iyileştirme gibi çalışmalar yürüttüğü görülmektedir. Konya'da mevsimlik gezici tarım işçileri ve onların çocuklarına dair faaliyet gerçekleştiren kurum ve kuruluşların çeşitliliği ve sürece katılımları söz konusudur.

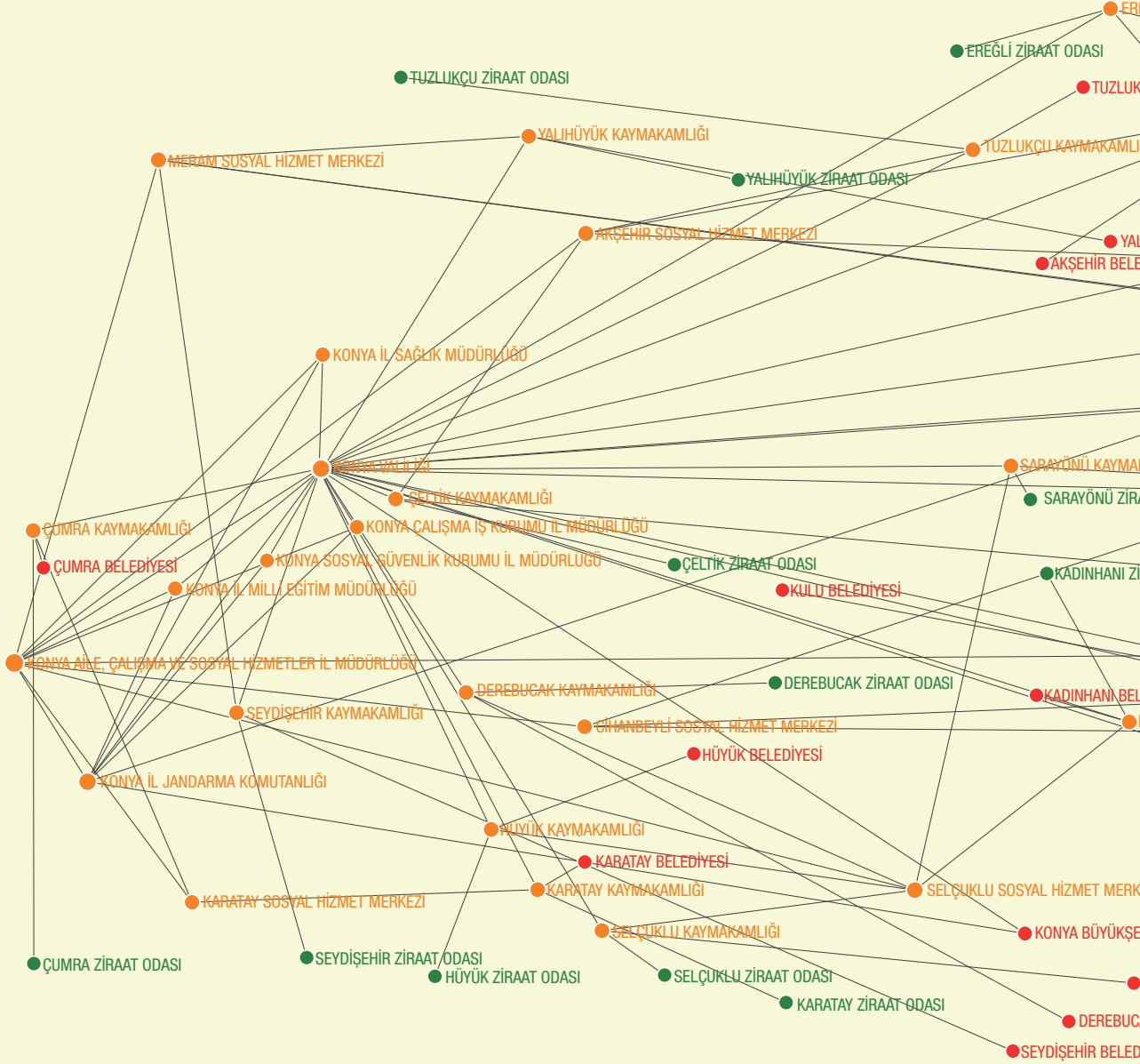
Aktörler arası ilişkilere bakıldığında ise;

- Kamu kurumlarının kendi aralarında rutin kamusal ilişkilerinin bulunduğu, sadece faaliyet bazlı çalışmalarda birbirleriyle koordinasyon halinde oldukları tespit edilmiştir.

- Kamu kurumları ve yerel yönetimlerin konu odağında faaliyet bazlı ilişkiler kurduğu tespit edilmiştir
- Meslek odaları, sendikalar, sivil toplum kuruluşları ve akademik kuruluşların birbirleri ile iş birliği içerisinde olmadığı görülmüştür.
- Kamu kurumları ile sivil toplum kuruluşları, sendikalar ve akademik kuruluşlar arasında konu odağında ilişki tespit edilememiştir.
- Mevsimlik gezici tarım işçisi aileler ve onların çocuklarının eğitim, sağlık, yaşam ortamı, çalışma ortamı, çocuk koruma konularının iyileştirilmesine yönelik mevcut mekanizmaların kamunun il merkezi ve ilçe teşkilatları arası koordinasyonu kapsamaması ve kamu dışındaki aktörleri (meslek örgütleri, STK'lar, yerel yönetimler, akademik kurumlar) içermemesi nedeniyle çok ortaklı çözümler mevcut değildir.
- Kurumlar mevsimlik gezici tarım işçisi aileler ve onların çocuklarına yönelik kısa-orta-uzun vadeli, bütçesi ve insan kaynağı olan program veya proje planlamaları beyan etmemişlerdir. Sadece rutin ve mevzuatta yeri olan faaliyetler üzerinden planlamalar ifade edilmiştir.
- Kamu kurumları ile yerel yönetimler, sivil toplum kuruluşları, meslek odaları, sendikalar, akademik kuruluşlar arasında konu odağında etkili ve sürdürülebilir uygulamalara dair ilişki (iletişim-iş birliği) kurulması için girişimlerde bulunulabilir.
- Sivil toplum kuruluşları, sendikalar, akademik kuruluşların konuya ilgisi düzenli değildir, dolayısıyla bu aktörlerin konuya dair düzenli faaliyetleri bulunmamaktadır. Buna rağmen, uzmanlık alanlarındaki bilgileri, deneyimleri ve kaynakları yönlendirilebilir; bu aktörlerin sürece bilfiil katılımları sağlanabilir.

KONYA İLİNDE MEVSİMLİK TARIMSAL ÜRETİMDE ÇOCUK İŞÇİLİĞİ İLE İLGİLİ AKTÖRLER ARASI İLİŞKİ AĞI

Ağ haritası graph commons açık kaynak yazılımı kullanılarak hazırlanmıştır. Graph commons; kişiler, kurumlar ya da kurumlar arasındaki ilişkileri kurarak kolektif "ağ haritası" oluşturmayı, onu yaygın şekilde paylaşmayı ve anlamlandırmayı amaçlamaktadır. (www.graphcommons.com)

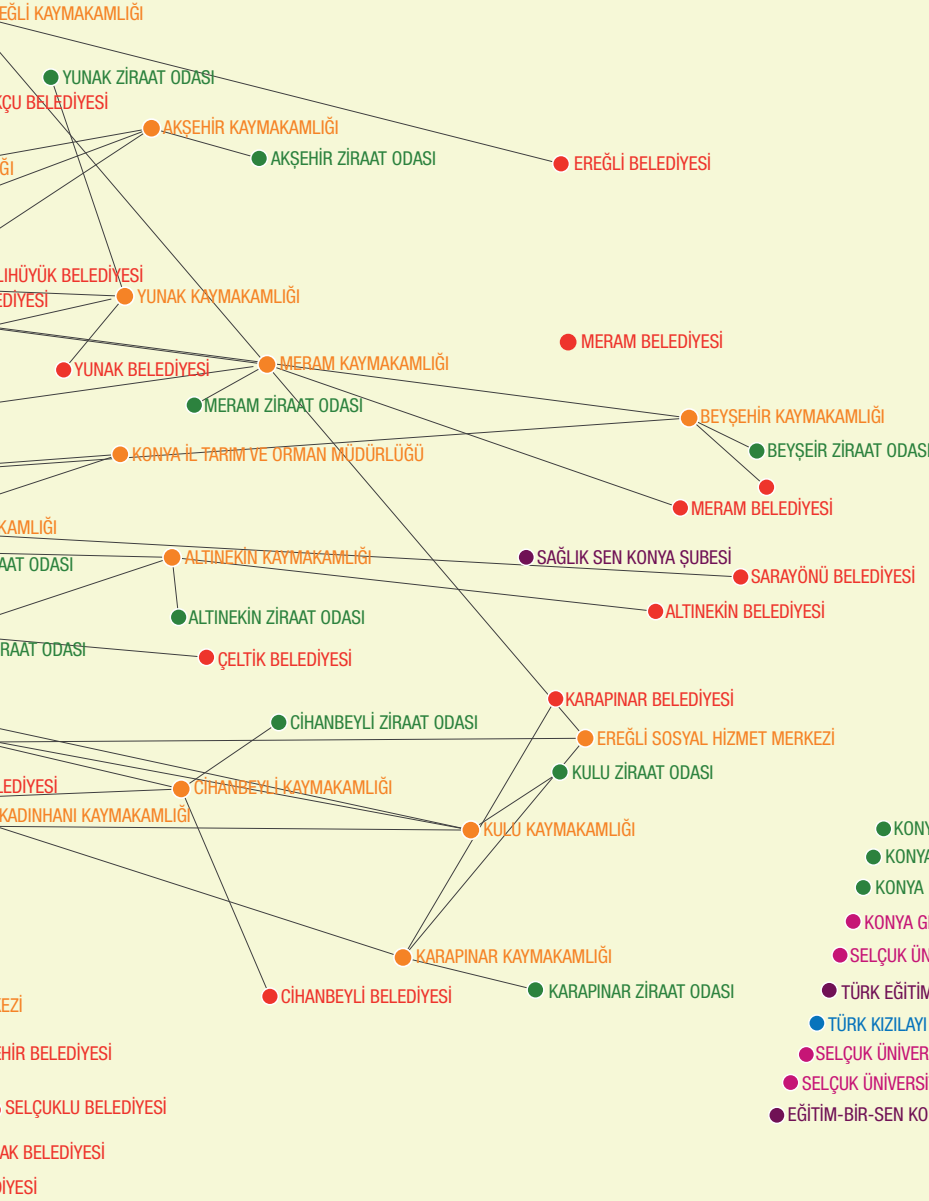


BU HARİTA NASIL HAZIRLANDI?

Beş tema (eğitim, sağlık, çocuk koruma, yaşam ortamı, çalışma ortamı) kapsamında Konya ilinde mevsimlik tarımsal üretimde çocuk işçiliği ile mücadele konusunda rol ve sorumluluğu ya da herhangi bir çalışması olan kurum ve kuruluşlar, yürüttükleri ilgili faaliyetler ve konuya ilgili diğer kurum ve kuruluşlar ile ilişkileri, iletişimleri veya işbirlikleri belirlenmiştir. Masabaşısı çalışmalar ile program, proje, araştırma ve/veya faaliyetler hakkında bilgi ve belge toplanmıştır. Ardından resmi yazı ile kurum hakkında detaylı bilgi, konuya dair yürütülen çalışmalar, gelecek planları ve diğer kurum ve kuruluşlar ile işbirliklerine dair açıklama talep edilmiştir. Bazı kurum veya kuruluşlar ile telefon görüşmesi yapılmıştır. Elde edilen bilgiler ışığında hazırlanan bu ağ haritası 22 Ekim 2019 tarihinde Konya'da düzenlenen ilgili kurum ve kuruluş temsilcilerinin katıldığı Doğrulama Toplantısı'nda kendilerinden alınan geri bildirimlere göre revize edilerek nihai haline gelmiştir. Bu ağ haritası Konya ilinde mevsimlik geçici tarımsal üretimde çocuk işçiliği ile mücadelede ilgili aktörlerin birbirleriyle olan rutin veya faaliyet bazlı ilişkilerini göstermektedir.

Kurumlar arası ilişkiyi göstermektedir.

- Sendikalar
- Kamu Kurumları
- Sivil Toplum Kuruluşları & Kooperatifler
- Akademik Kuruluşlar
- Meslek Örgütleri
- Yerel Yönetimler





Konya İli Mevsimlik Gezici Tarım İşçileri Geçici Çadır Yerleşim Yerleri

- Mevcut
Durum
Raporu

BÖLÜM 3

••••• Amaç, İçerik, Kapsam

Tarımsal üretimde çocuk emeğinin boyutu, üretim faaliyetlerinde yer alan haneler veya grupların çalışma ve yaşam koşulları, ihtiyaçları ve karşılaştıkları risklerin tespiti ve analizi çocuk işçiliği ile mücadele çalışmaları için gereklidir. Mevsimlik gezici tarım işçilerinin ve onların çalışan veya çalışmayan çocuklarının yaşam ortamlarını iyileştirmek, onlar için uygun alanlar yaratmak ve bu alanları kullanan hanelerin ve çocukların yaşam kalitesini yükseltmek için çaba gösterilmelidir. Özellikle çocukları etkileyen riskler ortadan kaldırılmalı, çocuk haklarının temini için önleyici ve koruyucu önlemler alınmalıdır.

Bu nedenle, mevcut durumu ve ihtiyaçları tespiti yönelik yapılan saha çalışması en acili öncelikli olmak üzere hangi hizmetlere ihtiyaç duyulduğunun tespit edilmesi, bu hizmetlerin sunumu için konum, yöntem ve hedef grupların belirlenmesi ve eksiklerin giderilmesine yönelik iyileştirici faaliyetlerin neler olması gerektiğinin ortaya koyulması konularında önem teşkil etmektedir.

••••• Yöntem ve Araçlar

Altı ilde yürütülen saha çalışmaları ile bitkisel üretimde mevsimlik gezici tarım işçiliği yapan hanelerin yaşadıkları çadır yerleşim yerleri öncelikli olacak şekilde, işçi hanelerin yaşam koşullarına dair;

- Geçici çadır yerleşimlerinin altyapı durumu; konumu, kapasitesi, temiz suya erişim, elektrik, tuvalet, banyo gibi altyapı durumu ve ihtiyaçları, belediye hizmetlerinin (yol, çöp toplama, ilaçlama vb.) mevcudiyeti,
- Ailelerin ve çocukların eğitim, sağlık, çocuk koruma hizmetlerinden yararlanma durumu, çalışma ve yaşama ortamında karşı karşıya kaldıkları riskler ve öncelikli veya en acil ihtiyaçları belirlenmiştir.

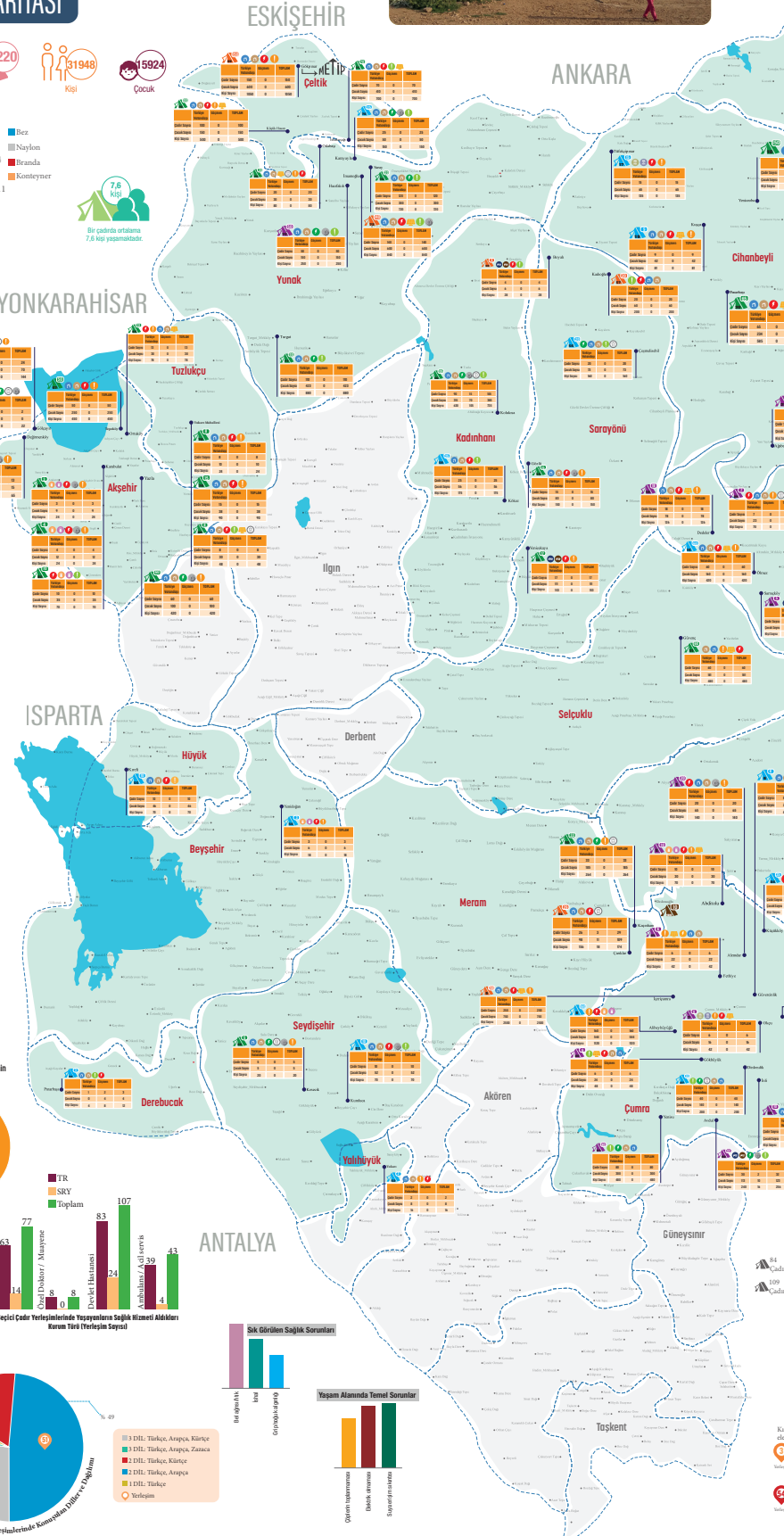
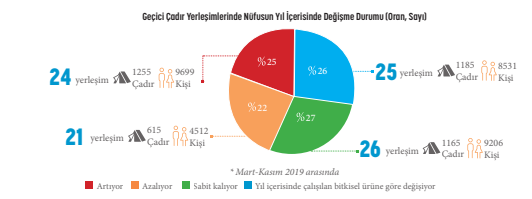
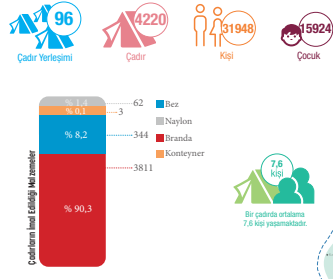
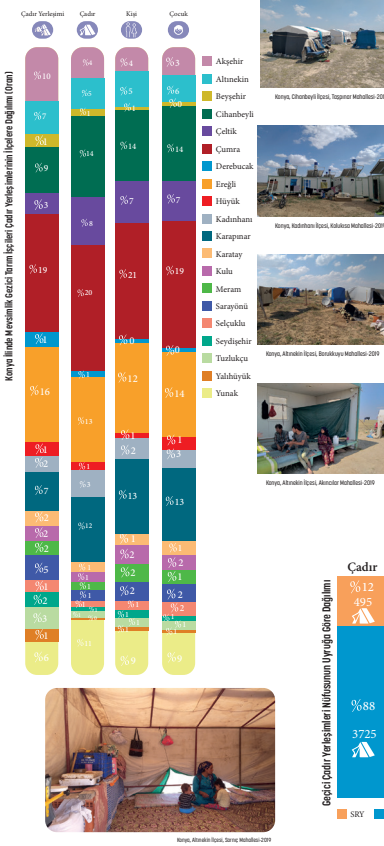
Çalışmada öncelikle, Konya ilinin ilçelerini de gösteren ve Harita Genel Komutanlığı'ndan temin edilen bir "arazi haritası" üzerine ilde mevsimlik gezici tarım işçilerinin konakladıkları geçici çadır yerleşimlerinin konumları işaretlenerek saha çalışmasının nerede yapılacağı belirlenmiştir. Çadır yerleşimlerinin nerelerde olduğuna dair ön bilgi, İl Jandarma Komutanlığı ve METİP Koordinasyon Bürosu'ndan temin edilmiştir. Ardından, saha çalışması tarihleri ve görevli personeller belirlenerek rota planlaması yapılmış, kullanılacak **Mevsimlik Gezici Tarım İşçileri Geçici Çadır Yerleşimi Mevcut Durum Tespit Formu (EK 2)** ve yönergesi Kalkınma Atölyesi Saha Uzmanı tarafından paylaşılarak İl Çocuk İşçiliği Mücadele Birimi sorumluları, İŞKUR Akşehir, Beyşehir, Ereğli ve Seydişehir Hizmet Merkezi personeline kısa bir oryantasyon yapılmıştır.



İl Çocuk İşçiliği Mücadele Birimi sorumluları, İŞKUR Akşehir, Beyşehir, Ereğli ve Seydişehir Hizmet Merkezi personeli ve Kalkınma Atölyesi Saha Uzmanının da dahil olduğu altı ekip, eş zamanlı olarak 2019 yılının Temmuz ve Eylül ayları arasında Konya ili için belirlenen 96 geçici çadır yerleşimine giderek tarım aracısı (elci, dayıbaş, çavuş) ve yerleşimlerdeki yetişkinler ile görüşerek ilgili formları beyanlara dayalı olarak doldurmuştur. Ayrıca, saha çalışmaları sırasında yerleşim alanı gezilerek -yerinde gözlem ile- bazı veriler (çadır sayısı, çöplerin toplanma durumu, su kaynağı, elektrik mevcudiyeti, konum, riskler gibi) doğrulanmıştır. Mümkün oldukça her geçici çadır yerleşiminin durumu ve/veya konumu, mevcut yaşam koşulları ve riskleri gösteren fotoğraflar¹ çekilerek arşivlenmiştir. Tüm formlar tek bir dosyada, İŞKUR İl Müdürlüğü'nde dosyalanmış, tüm formlardaki veriler *Mevsimlik Gezici Tarım İşçileri Geçici Çadır Yerleşimleri Mevcut Durum Veri Tablosu*'na (EK 3) ve SPSS istatistik analiz programına aktarılarak veri analizine tabi tutulmuştur. Tüm veriler, ileride gerekmesi durumunda tekrar kullanılabilmek için arşivlenmiştir. Veri girişi tamamlandıktan sonra, ilçe veya konu (demografi, eğitim, sağlık, çocuk koruma, yaşam koşulları gibi) bazlı veriler ayrı ayrı incelenerek kontrol edilmiş, gereken durumlarda formlara bakılarak doğrulama ve/veya düzeltmeler yapılmıştır. Tüm analizler görselleştirilerek il haritası üzerine yerleştirilmiş ve *Konya İli Mevsimlik Gezici Tarım İşçileri Geçici Çadır Yerleşim Yerleri Mevcut Durum Haritası* hazırlanmıştır.

¹ Fotoğraf çekmeden önce fotoğrafı çekilecek kişi ve mekân hakkında neden çekim yapıldığına dair bilgilendirme yapılmış, mevcut durumun aktarılabilmesi amacıyla çekim yapıldığı belirtilmiştir. Kişileri ve özellikle çocukları ciddi tehlike ve riskler ile karşı karşıya bırakmamak amacıyla bebek ve çocuklar başta olmak üzere yaşayanların yüzlerinin çekilmemesine gayret edilmiştir.

KONYA İLİ MEVSİMLİK GEZİCİ TARIM İŞÇİLERİ GEÇİCİ ÇADIR YERLEŞİM YERLERİ MEVCUT DURUM HARİTASI



•••••/ Bulgular ve Değerlendirme

Konya ilinde bulunan toplam 31 ilçenin 20'sinde (Akşehir, Altınekin, Beyşehir, Cihanbeyli, Çeltik, Çumra, Derebucak, Ereğli, Hüyük, Kadınhanı, Karapınar, Karatay, Kulu, Meram, Sarayönü, Selçuklu, Seydişehir, Tuzlukçu, Yalınhüyük, Yunak) 2019 yılının Temmuz ve Ağustos aylarında, mahallelere yakın konumda toplam 96 mevsimlik gezici tarım işçileri geçici çadır yerleşim alanı tespit edilmiştir.²

Yerleşimlerin;

- yüzde 19'u (18 yerleşim) Çumra,
- yüzde 16'sı (15 yerleşim) Ereğli,
- yüzde 10'u (9 yerleşim) Akşehir,
- yüzde 9'u (8 yerleşim) Cihanbeyli,
- yüzde 7'si (7 yerleşim) Karapınar,
- yüzde 7'si (7 yerleşim) Altınekin,
- yüzde 6'sı (6 yerleşim) Yunak,
- yüzde 5'i (5 yerleşim) Sarayönü,
- yüzde 3'ü (3 yerleşim) Çeltik, yüzde 3'ü (3 yerleşim) Tuzlukçu,
- yüzde 2'si (2 yerleşim) Kadınhanı, yüzde 2'si (2 yerleşim) Karatay, yüzde 2'si (2 yerleşim) Kulu, yüzde 2'si (2 yerleşim) Meram, yüzde 2'si (2 yerleşim) Seydişehir,
- yüzde 1'i (1 yerleşim) Beyşehir, yüzde 1'i (1 yerleşim) Derebucak, yüzde 1'i (1 yerleşim) Hüyük, yüzde 1'i (1 yerleşim) Selçuklu, yüzde 1'i (1 yerleşim) Yalınhüyük ilçelerindedir.

En çok çadır yerleşiminin olduğu Çumra ilçesinde toplam 858 çadır bulunmakta olup, bu çadırlarda 3.081'i çocuk olmak üzere 6.867 kişi konaklamaktadır. Bu ilçeyi takiben Ereğli ilçesindeki toplam 534 çadırdaki 2.189'u çocuk olmak üzere 3.882 kişi, Cihanbeyli ilçesindeki 512 çadırdaki ise 2.219'u çocuk olmak üzere 4.571 kişi konaklamaktadır (Tablo 1).

² İl Çocuk İşçiliği Mücadele Birimi sorumluları ve Kalkınma Atölyesi saha uzmanları tarafından Temmuz-Ağustos 2019 aylarında ziyaret edilen 96 geçici çadır yerleşiminde **mevsimlik gezici tarım işçileri geçici çadır yerleşimler mevcut durum tespit formları** buralarda yaşayan kişilerin beyanlarına ve geçici çadır yerleşimlerinde yapılan gözlemlere dayandırılarak doldurulmuştur. Elde edilen veriler, bir veri tabanına girilmiş ve ardından analizler yapılarak **Mevcut Durum Haritası**'na yansıtılmıştır.

Tablo 1. İldeki Mevsimlik Gezici Tarım İşçileri Geçici Çadır Yerleşimlerinin İlçelere Göre Dağılımı

İlçe adı	Çadır yerleşimi (sayı)	Çadır yerleşimi oranı (%)	Çadır (sayı)	Çocuk (sayı)	Kişi (sayı)
Akşehir	9	10	179	521	1.297
Altınekin	7	7	240	992	1.801
Beyşehir	1	1	3	6	18
Cihanbeyli	8	9	592	2.219	4.571
Çeltik	3	3	320	1.160	2.250
Çumra	18	19	858	3.081	6.867
Derebucak	1	1	3	4	12
Ereğli	15	16	534	2.189	3.882
Hüyük	1	1	10	46	70
Kadınhanı	2	2	130	441	910
Karapınar	7	7	490	2.140	4.357
Karatay	2	2	78	265	513
Kulu	2	2	72	359	603
Meram	2	2	62	294	438
Sarayönü	5	5	76	330	691
Selçuklu	1	1	60	181	480
Seydişehir	2	2	15	57	90
Tuzlukçu	3	3	31	78	162
Yalıhüyük	1	1	2	8	16
Yunak	6	6	465	1.553	2.920
Toplam	96	100	4.220	15.924	31.948

İldeki mevsimlik gezici tarım işçisi hanelerin konakladığı 96 geçici çadır yerleşim alanında bulunan toplam 4.220 çadırın yüzde 12'si (495 çadır) Suriyeli göçmen, yüzde 88'i (3.725 çadır) Türkiye Cumhuriyeti vatandaşı hanelerden oluşmaktadır.

Geçici çadır yerleşiminde bulunan çadırlarda yüzde 12'si (3.689 kişi) göçmen³, yüzde 88'i (28.259 kişi) Türkiye Cumhuriyeti vatandaşı olmak üzere toplam 31.948 kişi yaşamaktadır. Bahsi geçen 31.948 kişinin yaş aralığı incelendiğinde yüzde 12'si (1.956 kişi) göçmen, yüzde 88'i (13.968 kişi) Türkiye Cumhuriyeti vatandaşı olmak üzere yüzde 50'sinin (15.924 kişi) çocuk olduğu görülmektedir (Tablo 2). Yani ilde mevsimlik gezici tarım işçilerinin konakladıkları bu yerleşim yerlerinde yaşayanların yarısı çocuktur.

Tablo 2. Konya İlinde Mevsimlik Gezici Tarım İşçileri Geçici Çadır Yerleşimleri Nüfusunun Uyuğa Göre Dağılımı

Uyruk	Çadır (sayı)	Çadır oranı (%)	Kişi (sayı)	Kişi oranı (%)	Çocuk (sayı)	Çocuk oranı (%)
T.C. Vatandaşı	3.725	88	28.259	88	13.968	88
Göçmen	495	12	3.689	12	1.956	12
Toplam	4.220	100	31.948	100	15.924	100

Çocukların yaş ve uyruklarına göre dağılımına ilişkin veri rastgele örneklem yöntemi ile geçici çadır yerleşimindeki 4 veya 5 çadırdaki çocukların yaş ve uyruk bilgisi sorularak çadır başına ortalamanın çıkarılması ve bu ortalamanın toplam çadır sayısı ile çarpılması sonucu hesaplanmıştır. Bu hesaplama göre Konya'da bulunan 96 geçici çadır yerleşiminde bulunan 15 bin 924 çocuğun yaş gruplarına göre dağılımına bakıldığında;

0-5 yaş grubunda;

3.573 Türkiye Cumhuriyeti vatandaşı, 579 göçmen olmak üzere toplam 4.152 çocuk,

6-9 yaş grubunda;

2.906 Türkiye Cumhuriyeti vatandaşı, 467 göçmen olmak üzere toplam 3.373 çocuk,

10-14 yaş grubunda;

3.356 Türkiye Cumhuriyeti vatandaşı, 497 göçmen olmak üzere toplam 3.853 çocuk,

15-18 yaş grubunda;

4.133 Türkiye Cumhuriyeti vatandaşı, 414 göçmen olmak üzere toplam 4.547 çocuk bulunmaktadır (Tablo 3).

³ Mevcut duruma ilişkin veri toplama için yapılan saha ziyaretlerinde, ildeki mevsimlik gezici tarım işçilerinin geçici çadır yerleşimlerinde göçmen olarak Suriyeliler ile karşılaşmıştır. Suriyeliler için bakınız; Tanımlar-Kavramlar-Açıklamalar Bölümü, Geçici Koruma Statüsü, Göçmen, Mülteci.

Tablo 3. İldeki Mevsimlik Gezici Tarım İşçileri Geçici Çadır Yerleşimlerinde Bulunan Çocukların Yaş Grupları ve Uyuğa Göre Dağılımı (sayı)

Uyruk	0-5 yaş	6-9 yaş	10-14 yaş	15-18 yaş	Toplam
T.C. Vatandaşı	3.573	2.906	3.356	4.133	13.968
Göçmen	579	467	497	414	1.956
Toplam	4.152	3.373	3.853	4.547	15.924

Bu veriler ildeki geçici çadır yerleşimlerinde bulunan toplam 15 bin 924 çocuk arasından zorunlu eğitim çağı⁴ olan (ilkokul ve ortaokul) 6-14 yaş grubunda yüzde 87'si (6.262 çocuk) Türkiye Cumhuriyeti vatandaşı, yüzde 13'ünü (964 çocuk) göçmen olmak üzere 7.225 çocuk bulunduğunu göstermektedir. Bir diğer zorunlu eğitim çağı olan (lise) 15-18 yaş grubunda ise yüzde 91'i (4.133 çocuk) Türkiye Cumhuriyeti vatandaşı, yüzde 9'u (414 çocuk) göçmen olmak üzere 4.547 çocuk bulunmaktadır. Bu çocuklar (6-18 yaş zorunlu eğitim çağı) ildeki geçici çadır yerleşimlerinde bulunan toplam çocuk nüfusunun yüzde 74'üne karşılık gelmektedir (Tablo 4).

Tablo 4: İldeki Mevsimlik Gezici Tarım İşçileri Geçici Çadır Yerleşimlerinde Bulunan Zorunlu Eğitim Çağındaki Çocukların Yaş Grupları ve Uyuğa Göre Dağılımı⁵

Uyruk	6-14 yaş (sayı)	6-14 yaş (%)	15-18 yaş (sayı)	15-18 yaş (%)	Toplam (sayı)
T.C. Vatandaşı	6.262	87	4.133	91	10.395
Göçmen	964	13	414	9	1.378
Toplam	7.225	100	4.547	100	11.772

İldeki geçici çadır yerleşimlerinde, bir çadır içerisinde yaşayan kişi sayısı ortalama 7,6'dır.

İldeki mevsimlik gezici tarım işçilerinin geçici çadır yerleşimlerinde nüfusun yıl içerisinde değişme durumuna bakıldığında; yüzde 27'sinin (26 yerleşim) nüfusunun sabit kaldığı yani değişmediği, yüzde 26'sında (25 yerleşim) nüfusun çalışılan bitkisel ürüne göre değiştiği, yüzde 25'inde (24 yerleşim) arttığı ve yüzde 22'sinde (21 yerleşim) azaldığı görülmektedir. Nüfusun sabit kaldığı geçici çadır yerleşimlerinde toplam 1.165 çadırdaki 9.206 kişi, nüfusun değiştiği yerleşimlerdeki 1.185 çadırdaki 8.531 kişi, nüfusun arttığı yerlerdeki 1.255 çadırdaki 9.699 kişi ve nüfusun azaldığı yerlerdeki 615 çadırdaki 4.512 kişi yaşamaktadır (Tablo 5).

⁴ Bakınız; Tanımlar-Kavramlar-Açıklamalar Bölümü, Zorunlu Eğitim

⁵ Bu veri eğitim-öğretim dönemi dışında, Temmuz-Ağustos 2019 aylarında toplanmıştır. Eğitim-öğretim dönemi içinde eğitime devam ettiği beyan edilen çocuk sayısını göstermektedir. Çocukların yaş ve uyruklarına göre dağılımına ilişkin verilerden zorunlu eğitim çağı olan 6-14 ve 15-18 yaş grubundaki çocukların toplam sayısı elde edilmiştir.

Konya, Altınekin, 2019



Tablo 5. İldeki Mevsimlik Gezici Tarım İşçileri Geçici Çadır Yerleşimlerinde Nüfusun Yıl İçerisinde Değişme Durumu (sayı)

Nüfus	Çadır yerleşimi	Çadır	Kişi
Artıyor	24	1.255	9.699
Sabit kalıyor	26	1.165	9.206
Azalıyor	21	615	4.512
Ürüne göre değişiyor	25	1.185	8.531

► İldeki geçici çadır yerleşimlerinin risk değerlendirmesi⁶

İldeki geçici çadır yerleşimlerinde yaşayanlar bakımından ölçek kullanılarak yapılan risk değerlendirmesi sonucunda geçici çadır yerleşimlerinin yüzde 29'unun (28 çadır yerleşimi) *az derecede riskli* (0-4 puan arası), yüzde 71'inin (68 çadır yerleşimi) *orta derecede riskli* (5-8 puan arası) olduğu görülmektedir. Az derecede riskli yerleşimlerde toplam 1.109 çadırdaki 7.798 kişi yaşarken, orta derecede riskli yerleşimlerde ise toplam 3.111 çadırdaki 24 bin 150 kişi yaşamaktadır (Tablo 6).

⁶ Bakınız; Tanımlar-Kavramlar-Açıklamalar Bölümü, Risk ve EK 3: İldeki geçici çadır yerleşimlerinin riskleri ve risk tanımları

Tablo 6. İldeki Mevsimlik Gezici Tarım İşçileri Geçici Çadır Yerleşimlerinin Risk Değerlendirmesi

Risk derecesi	Çadır yerleşimi (sayı)	Yerleşim oranı (%)	Çadır (sayı)	Kişi (sayı)
<i>Az derecede riskli</i>	28	29	1.109	7.798
<i>Orta derecede riskli</i>	68	71	3.111	24.150

Risk tanımlamalarına detaylı bakıldığında 96 geçici çadır yerleşiminin;

- 95'inde sürünge, kemirgen ve böcek mevcudiyeti,
- 94'ünde çöp mevcudiyeti,
- 88'inde sokak aydınlatması sıkıntısı,
- 57'sinin tali, 53'ünün ana yol kenarında olma durumu,
- 45'inin toz veya fabrika dumanından etkilenme,
- 28'inin doğal afet riski tespit edilmiştir (Tablo 7).

Tablo 7. İldeki Mevsimlik Gezici Tarım İşçileri Geçici Çadır Yerleşimindeki Riskler (sayı)

RİSKLER	Çadır Yerleşimi	Çadır	Kişi
<i>Drenaj kanalı kenarı</i>	10	229	1.516
<i>Ana yol kenarı</i>	53	1.970	15.163
<i>Tali yol kenarı</i>	57	2.458	18.562
<i>Demiryolu kenarı</i>	2	120	1.010
<i>Ana sulama kanalı kenarı</i>	7	143	1.009
<i>Nehir kenarı</i>	0	0	0
<i>Deniz kenarı</i>	1	12	72
<i>Çadır yerleşiminde çöpün mevcudiyeti</i>	94	4.105	31.143
<i>Sokak aydınlatmasının mevcudiyeti</i>	88	3.822	29.610
<i>Doğal afet riski</i>	28	1.549	12.289
<i>Sürünge, kemirgen ve böcek mevcudiyeti</i>	95	4.216	31.920
<i>Diğer riskler (toz veya fabrika dumanı)</i>	45	2.114	15.511

► **Geçici çadır yerleşimlerinde bulunan çadırların imal edildiği malzeme, yerleşimlerdeki elektrik, çöp toplanma, çevre ilaçlaması durumu**

Tüm yerleşimlerdeki toplam 4.220 çadırın;

- yüzde 90,3'ü (3.811 çadır) plastik brandadan,
- yüzde 8,2'si (344 çadır) bezden,
- yüzde 1,4'ü (62 çadır) naylondan imal edilmiş olup,
- yüzde 0,1'i (3 çadır) konteynerdir (Tablo 8).

Tablo 8. İldeki Mevsimlik Gezici Tarım İşçilerinin Çadırlarının İmal Edildiği Malzemeler

Malzeme türü	Çadır (sayı)	Çadır oranı (%)
Plastik branda	3.811	90,3
Naylon	62	1,4
Bez	344	8,2
Konteyner	3	0,1

96 geçici çadır yerleşiminin;

- yüzde 41'inde (39 yerleşim) *sürekli* elektrik,
- yüzde 2'sinde (3 yerleşim) *kısmen* elektrik bulunurken,
- yüzde 56'sında (54 yerleşim) ise elektrik bulunmamaktadır.

Sürekli elektrik olan 1.689 çadırda 11 bin 889 kişi, kısmen elektrik olan 436 çadırda 3.822 kişi, elektriğin hiç olmadığı 2.095 çadırda ise 16.237 kişi yaşamaktadır (Tablo 9). 48 geçici çadır yerleşiminde elektrik üretim amaçlı akü, jeneratör veya bataryalı led kullanılırken, 424 çadırın güneş paneli kullandığı tespit edilmiştir.

Tablo 9. İldeki Mevsimlik Gezici Tarım İşçileri Geçici Çadır Yerleşimlerinde Elektrik Mevcudiyeti

Elektrik durumu	Çadır yerleşimi (sayı)	Yerleşim oranı (%)	Çadır (sayı)	Kişi (sayı)
Sürekli elektrik var	39	41	1.689	11.889
Kısmen elektrik var	3	3	436	3.822
Elektrik yok	54	56	2.095	16.237

Geçici çadır yerleşimlerinin yüzde 82'sinde (79 yerleşim) çöpler hiç toplanmamakta, yüzde 18'inde (17 yerleşim) toplanmaktadır. Çöpleri hiç toplanmayan yerleşimlerde 3.295 çadır olup, bu durumdan toplam 24 bin 872 kişi etkilenmektedir (Tablo 10). Çöplerin toplandığı 17 yerleşimin 11'inde çöplerin haftada bir, 5'inde arada bir, birinde ise ayda bir toplandığı beyan edilmiştir.

Tablo 10. İldeki Mevsimlik Gezici Tarım İşçileri Geçici Çadır Yerleşimlerinde Çöplerin Toplanma Durumu

Çöpler	Çadır yerleşimi (sayı)	Yerleşim oranı (%)	Çadır (sayı)	Kişi (sayı)
<i>Toplanıyor</i>	17	18	925	7.076
<i>Toplanmıyor</i>	79	82	3.295	24.872

Yerleşimlerin yüzde 76'sında (73 yerleşim) çevre ilaçlaması yapılmamaktadır. Çevre ilaçlaması yapılmayan geçici çadır yerleşimlerde 3.498 çadır olup, bu durumdan toplam 27 bin 130 kişi etkilenmektedir. Çevre ilaçlaması yapıldığı söylenen 23 yerleşimin yüzde 78'inde (18 yerleşim) düzenli ilaçlama yapıldığı beyan edilmiştir (Tablo 11).

Tablo 11. İldeki Mevsimlik Gezici Tarım İşçileri Geçici Çadır Yerleşimlerinin Çevre İlaçlanması Durumu

Çevre ilaçlaması	Çadır yerleşimi (sayı)	Yerleşim oranı (%)	Çadır (sayı)	Kişi (sayı)
<i>Yapılıyor</i>	23	24	722	4.818
<i>Yapılmıyor</i>	73	76	3.498	27.130

► Geçici çadır yerleşimlerinde içme ve kullanma suyu kaynakları

İldeki geçici çadır yerleşimlerinde hem içme hem kullanma suyu kaynağı olarak çoğunlukla şebeke suyu kullanılmaktadır. Diğer kaynaklar ise; tanker, çeşme veya artezyen şebekeden doldurulup bidon ile taşınan sudur (Tablo 12).

Tablo 12. İldeki Mevsimlik Gezici Tarım İşçileri Geçici Çadır Yerleşimlerinde İçme ve Kullanma Suyu Kaynakları (sayı)

Su kaynağı	Keson kuyu	Tulumba	Şebeke	Tanker	Diğer (bidon ile taşıma)
Çadır yerleşimi	3	2	65	18	8
Toplam çadır sayısı	84	109	3.355	452	220
Toplam kişi sayısı	555	824	25.534	3.499	1.536

► Geçici çadır yerleşimlerinde konuşulan diller

20 geçici çadır yerleşiminin;

- yüzde 51’inde (49 yerleşim –1.640 çadır–12 bin 392 kişi) Türkçe, Arapça olmak üzere iki dil,
- yüzde 31’inde (30 yerleşim –2.027 çadır–15 bin 783 kişi) Türkçe, Arapça ve Kürtçe olmak üzere üç dil,
- yüzde 15’inde (14 yerleşim –503 çadır–3.423 kişi) Türkçe ve Kürtçe olmak üzere iki dil
- yüzde 2’sinde (2 yerleşim –40 çadır–280 kişi) Türkçe, Arapça ve Zazaca olmak üzere üç dil,
- yüzde 1’inde (1 yerleşim –10 çadır–70 kişi) Türkçe olmak üzere tek dil konuşulmaktadır (Tablo 13).

Tablo 13. İldeki Mevsimlik Gezici Tarım İşçileri Geçici Çadır Yerleşimlerinde Konuşulan Diller ve Dağılımı

Uyruk	Çadır yerleşimi (sayı)	Yerleşim oranı (%)	Çadır (sayı)	Kişi (sayı)
3 DİL: Türkçe, Arapça, Kürtçe	30	31	2.027	15.783
3 DİL: Türkçe, Arapça, Zazaca	2	2	40	280
2 DİL: Türkçe, Arapça	49	51	1.640	12.392
2 DİL: Türkçe, Kürtçe	14	15	503	3.423
1 DİL: Türkçe	1	1	10	70

Konya, Karatay, 2019



► Geçici çadır yerleşimlerindeki çocukların eğitim durumu

96 geçici çadır yerleşiminde bulunan toplam 15 bin 924 çocuk nüfusunun ve -daha da önemli- zorunlu eğitim çağındaki 6-14 yaş grubunda 7.225 ve 15-18 yaş grubunda 4.547 çocuk olmak üzere toplam 11 bin 772 çocuğun sadece 56'sının ilde eğitime devam edildiği beyan edilmiştir ve bunların hepsi Türkiye Cumhuriyeti vatandaşı çocuklardır. Göçmen çocuklardan eğitime katılan olmadığı beyan edilmiştir.

Eğitime katıldığı beyan edilen çocukların 44'ü ilkokul, 11'i ortaokul, biri ise lise öğrencisidir. Öğrenci olarak beyan edilen bu 56 çocuğun bulunduğu 9 çadır yerleşimindeki toplam 2.018 çocuk arasında zorunlu eğitim çağı olan 6-18 yaş grubunda 1.491 çocuk vardır.

Özetle; ildeki mevsimlik gezici tarım işçilerinin konakladığı tüm geçici çadır yerleşimlerindeki Türkiye Cumhuriyeti vatandaşı çocukların sadece yüzde 0,5'inin eğitime devam ettiği beyan edilirken, göçmen çocuklar arasında eğitime devam eden bulunmamaktadır. Eğitime devam ettiği belirtilen 56 çocuğun çoğu (7 çadır yerleşimdeki 34 çocuk) okula yaya olarak, yani yürüyerek, bir kısmı taşınmalı (1 çadır yerleşimdeki 19 çocuk) veya özel servis (1 çadır yerleşimdeki 2 çocuk) bir kısmı da minibüs (1 çadır yerleşimindeki 1 çocuk) ile Türkmen Camili, Karabulut, Yazla, Üç Şehirler, Hacıfakılı, Turgut, Mimar Sinan, Arıkören ilkokuluna, Kaşınhanı, Karabulut, Yazla, tenekeci Mahmut Güzelgöz, Turgut ortaokuluna ve Kaşınhanı Lisesi'ne gitmektedir (Tablo 14).

Tablo 14. İldeki Geçici Çadır Yerleşimlerinde Yaşayan Çocukların Gittikleri Okul Türüne Göre Sayıları

Uyruk	İlkokul	Ortaokul	Lise
T.C. Vatandaşı	44	11	1
Göçmen	0	0	0
Toplam	44	11	1
Toplam öğrenci sayısı	56		

► **Geçici çadır yerleşimlerinde yaşayanların sağlık hizmetlerinden yararlanma durumu**

Geçici çadır yerleşimlerinde yaşayanlar sağlık hizmetlerinden çoğunlukla devlet hastanesine veya aile sağlık merkezlerine giderek ve acil durumlarda da ambulans çağırarak yararlanmaktadırlar (Tablo 15).

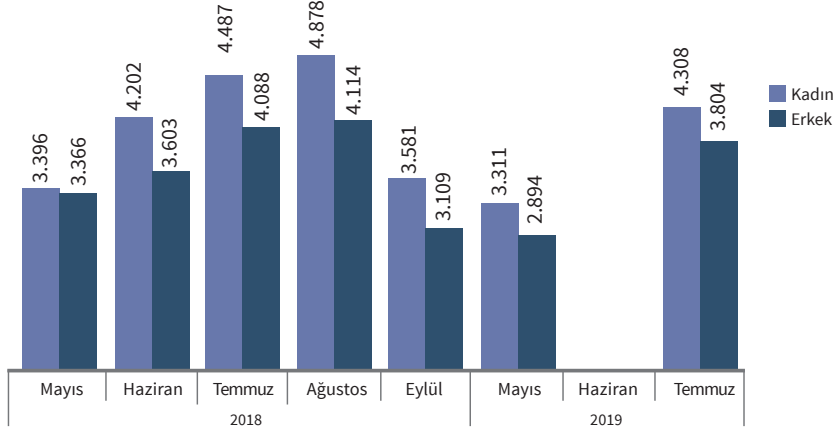
Tablo 15. İldeki Mevsimlik Gezici Tarım İşçileri Geçici Çadır Yerleşimlerinde Yaşayanların Sağlık Hizmeti Aldıkları Kurum Türü (yerleşim sayısı)

Uyruk	Aile sağlığı merkezi	Devlet hastanesi	Özel doktor	Ambulans/ Acil servis
T.C. Vatandaşı	63	83	8	39
Göçmen	14	24	0	4

İldeki 96 geçici çadır yerleşiminde 42'si fiziksel, 26'sı zihinsel, 5'i görme, 5'i işitme engeli ve 23'ü süreğen hastalığı olan toplam 101 çocuk bulunduğu belirtilmiştir.

Sağlık Bakanlığı'ndan alınan veriler ışığında Konya iline çalışmak amacıyla gelen mevsimlik gezici tarım işçilerinden 2018 ve 2019 yıllarında Konya ilinde yerinde verilen sağlık hizmeti sayısının aylara göre dağılımı Grafik 1'de yer almaktadır. Grafik mevsimlik gezici tarım işçilerinin Konya'ya Mayıs ayında geldiklerini, Eylül ayında da ilden ayrıldıklarını göstermektedir.

Grafik 1: Konya İlinde Yerde Sağlık Hizmetinden Yararlanan Mevsimlik Gezici Tarım İşçilerinin Aldığı Hizmet Sayısının Aylara Göre Dağılımı(2018-2019)⁷



Kaynak: Sağlık Bakanlığı Halk Sağlığı Genel Müdürlüğü, Toplum Sağlığı Hizmetleri ve Eğitim Dairesi Başkanlığı

► İldeki mevsimlik gezici tarım işçileri geçici çadır yerleşimlerinde yaşayanların sağlık sorunları, yerleşimlerde sık görülen hastalıklar ve yerleşimlerdeki temel sorunlar

Geçici çadır yerleşiminde yaşayanların üç temel sağlık sorunu;

- 1 Devlet hastanesinin uzak oluşu
- 2 Temiz suya erişim sıkıntısı
- 3 Yakında aile sağlığı merkezi bulunmayışıdır.

En sık görülen üç hastalık;

- 1 Bel ağrısı/fıtık
- 2 İshal
- 3 Grip/soğuk algınlığı olarak beyan edilmiştir.

Geçici yerleşim yerlerinin temel sorunları ise; elektrik olmaması, suya erişim sıkıntısı ve çöplerin toplanmamasıdır.

⁷ İl veya ilçe sağlık personelleri tarafından mevsimlik gezici tarım işçilerine yerinde, yani buldukları ilde verilen sağlık hizmet sayısı olup, hizmet verilen kişi sayısı değildir. Bu hizmetler genellikle çadır yerleşiminde yapılan taramalar, aşılamalar, izlemlerden oluşmaktadır. Bu verilere devlet hastanelerinde veya aile hekimliklerinde verilen hizmetlerin dahil olup olmadığı bilinmemektedir. Hastane veya aile hekimliklerine sağlık hizmeti için başvuran mevsimlik gezici tarım işçilerinin nasıl kaydedildiği de bilinmemektedir. Eğer bu kurumlara başvuruda mevsimlik gezici tarım işçisi olduğu belirtilmediyse bu durum verilere yansımamaktadır.

► **Mevsimlik gezici tarım işçilerinin bahçe/tarlaya ulaşım araçları ve çalışma ortamındaki içme ve kullanma suyu kaynakları**

Geçici çadır yerleşimlerinden çalışma ortamı olan tarla veya bahçelere ulaşım çoğunlukla minibüs ile yapılmakta olup tarla veya bahçelere yaya olarak ve traktörle gidenler de bulunmaktadır. Çalışma ortamında içme ve kullanma suyu kaynağı çoğunlukla şebekeden doldurulan ve bidon veya termos ile taşınan su ile tankerdir (Tablo 16). Çalışma yeri olan tarla veya bahçelerin hiçbirinde mahremiyeti olan tuvalet olanağı bulunmadığı beyan edilmiştir.

Tablo 16: İldeki Mevsimlik Gezici Tarım İşçileri Geçici Çadır Yerleşimlerinde Yaşayanların Çalışma Ortamında İçme ve Kullanma Suyu Kaynakları (sayı)

Su Kaynağı	Keson kuyu	Tulumba	Şebeke	Tanker	Diğer (bidon, termos ile taşıma)
Çadır yerleşimi	2	1	2	19	72
Toplam çadır sayısı	46	25	15	570	3.564
Toplam kişi sayısı	242	225	90	4.213	27.178



Konya, Altnekin, 2019

KONYA İLİ TARIMSAL ÜRÜNLER VE MEVSİMLİK GEZİCİ TARIM İŞÇİLİĞİ DÖNEMİ/AYLARI*



*Bu tarımsal üretim takvimi Konya ilinde bir üretim yılı içerisinde mevsimlik gezici tarım işçiliğinin yoğun olarak istihdam edildiği bitkisel ürün ve üretim süreçlerini göstermektedir. Konya ilinde sebze, kavun, karpuz, kuru fasulye, kabak, havuç, patates, ayçiçeği, şekerpancarı, soğan, haşhaş, mercimek, kimyon üretiminde çapalama, kiraz, elma dahil hemen hemen tüm ürünlerin hasat süreçlerinde ve ayrıca saman balyası taşıma işlerinde mevsimlik gezici tarım işçileri yoğun olarak çalışmaktadır.



**Konya İlinde
Mevsimlik
Tarımsal
Üretimde
Çocuk
İşçiliği ile
Mücadele
• Uygulama
Programı**

BÖLÜM 4

••••• Amaç, İçerik, Kapsam

Adana, Ankara, Bursa, Eskişehir, Konya ve Manisa'da mevsimlik gezici tarım işçiliği yapan haneler ve onların çalışan veya çalışmayan çocuklarına yönelik yürütülen Uygulama Modeli Hazırlama Çalışması Konya ilinin bu bağlamdaki tarihsel sürecinden hareketle konuyla ilgili kurumların faaliyetlerini gözden geçirmeye, ilde bulunan 96 çadır yerleşiminde yaşayanlara yönelik hizmet sunumunu arttırmaya odaklanmıştır. Eğitim, sağlık, çocuk koruma, yaşam ve çalışma ortamı temalarında teknik bilgi, deneyim ile rol ve sorumluluğu olan kurum veya kuruluşların da katkıları alınarak Konya ilinde 2021-2024 yılları arasında uygulanacak olan faaliyetlerin sistemli, etkili ve sonuç alıcı olması için bir Uygulama Programı hazırlanmıştır.

Bilinmektedir ki, mevsimlik gezici tarım işçiliği çok dinamik bir süreçtir ve bu süreci etkileyen iklim faktörleri, ürün çeşitleri, tarımsal faaliyet çeşidi ve teknolojik altyapı gibi bazı değişkenler mevcuttur. Bu nedenle, temel hizmetlerin sunumu da dinamik ve esnek bir planlama yaklaşımıyla ele alınmalıdır.

Tespit edilen hizmet sunumu ihtiyaçlarına yönelik öneriler, aşağıdaki sorulara yanıt verecek şekilde yer almaktadır;

- Mevcut sorunlar ve temel ihtiyaç ve haklara dair tespit çalışmaları nasıl yapılmalıdır?
- Temel hizmetlerin sağlanmasına yönelik hangi kurum veya kuruluşlar ne yapabilirler?
- Bu kurum ve kuruluşların rol ve sorumlulukları ile kapasite durumları (insan kaynağı ve finansal kaynak, bilgi ve deneyim, ilgi ve sahiplenme durumu) nedir?
- Özellikle yenilikçi fikirler ve uygulamalar neler olabilir?
- Kurumlar arasında iş birliği, koordinasyon ya da iş bölümü için koşullar nasıl olmalıdır?
- Uygulama yaparken hangi yöntemler ve ilkeler izlenmelidir?
- Uygulamanın izleme ve değerlendirmesi nasıl yapılmalıdır?
- Olası riskler nasıl bertaraf edilmelidir?

••••• / Yöntem ve Araçlar

Konya İli Çocuk İşçiliği ile Mücadele Birimi ve Kalkınma Atölyesi tarafından hazırlanan;

- Mevsimlik Gezici Tarım İşçiliği Tarihsel Süreci Şeması,
- Mevsimlik Tarımsal Üretimde Çocuk İşçiliği ile İlgili Aktörler Şeması ve Aktörler Arası İlişki Ağı,
- Mevsimlik Gezici Tarım İşçilerinin Geçici Çadır Yerleşim Yerleri Mevcut Durum Haritası ve Raporu,

17 Aralık 2019'da gerçekleştirilen Ara Değerlendirme Toplantısı'nın ardından METİP'ten sorumlu Vali Yardımcısı'na sunulmuştur. Ardından, Valiliklerin daveti ve Kalkınma Atölyesi'nin organizasyon desteği ile illerde konuyla ilgili teknik bilgi, deneyim ile rol ve sorumluluğu olan kurum ve kuruluşların katılımı ile beş temada *Uygulama Programı Hazırlama Çalıştayları*¹ düzenlenmiştir. Çalıştayların temel hedefi; 2021-2024 yılları arasında ilde uygulanacak olan mevsimlik gezici tarım işçilerine yönelik faaliyetlerin sistemli, etkili ve sonuç alma odaklı olması için bir Uygulama Programı hazırlanmasıdır. UNICEF Sosyal Politika Bölümü ve Aile, Çalışma ve Sosyal Hizmetler Bakanlığı, Çalışma Genel Müdürlüğü, İstihdam Politikaları Daire Başkanlığı yetkililerinin de katılım sağladığı bu çalıştaylarda, mevcut durum bulguları sunularak sürece dair bilgi ve değerlendirme aktarıldıktan sonra, gruplar halinde yapılan (eğitim, çocuk koruma, sağlık ve çalışma ortamı, yaşam ortamı) teknik bir çalışma ile tema odağında faaliyetler, sorumlu (koordinatör) kurum, destekçi kurumlar ve tahmini bütçe veya ihtiyaç duyulan bütçe kalemleri listelenmiştir. Ortaya çıkan tema bazlı faaliyetler İl Çocuk İşçiliği ile Mücadele Birimi personeli ve Kalkınma Atölyesi saha ekibi tarafından uygulama programı dokümanı haline getirilmiş ve çalıştaylara katılım gösteren kurumların geri bildirimlerine açılarak nihai haline getirilmiştir. Her ilin Uygulama Programı, İl Çocuk İşçiliği ile Mücadele Birimi tarafından İl Valisi'ne ve METİP'ten sorumlu Vali Yardımcısı'na sunulmuştur.

Nihai hedefi, belirli sürelerde Konya ilinde konaklayan mevsimlik gezici tarım işçisi hanelerdeki çocukların iyi olma halini sağlamak için eğitim, sağlık, çocuk koruma hizmetlerinin sunumunu arttırmak ve çocukların yaşam koşullarının iyileştirilmesi ve risklerin bertaraf edilmesi, işçilerin çalışma ortamlarının insana yakışır şekilde düzenlenmesi olan Uygulama Programı'nın diğer çıktıları;

- Uygulama Programı'nın hayata geçirilmesi sürecinde yer alacak kurumların kapasite gelişimine veya kapasitelerinin güçlendirilmesine,
- Kurumlar arasında iş birliği ve koordinasyonun sağlanmasına,
- İlin sosyal ve ekonomik kalkınmasına katkı sağlamaktır.

1 Bakınız EK 4 Uygulama Programı Hazırlama Çalıştayları Infografik

5 Temada Uygulama Programı Faaliyetleri ve Zaman Planması

TEMA 1: Mevsimlik Gezici Tarım İşçileri ve Çocuklarının Eğitime Erişim ve Devamın Desteklenmesi				
Faaliyetler	2021	2022	2023	2024
1.1. Zorunlu Eğitim Çağındaki Çocukların Temel Eğitime Kazandırılması	X	X	X	X
	X	X	X	X
	X	X	X	X
	X	X	X	X
	X	X	X	X
1.2. Okul Öncesi Eğitimin Yerinde Sağlanması	X	X	X	X
1.3. Okula Uyum ve Başarı Oranın Arttırılması	X	X	X	X
TEMA 2: Mevsimlik Gezici Tarım İşçilerine ve Onların Çocuklarına Yönelik Sağlık Hizmetleri				
Faaliyetler	2021	2022	2023	2024
2.1. Kişiyeye Yönelik Koruyucu Sağlık Hizmetinin Sağlanması	X	X	X	X
	X	X	X	X
	X	X	X	X
2.2. Bilgilendirme, Farkındalık Çalışmalarının Yürütülmesi	X	X	X	X
2.3. Engelli Çocukların Tespiti	X	X	X	X
TEMA 3: Mevsimlik Gezici Tarım İşçilerinin Çocuklarına Yönelik Çocuk Koruma				
Faaliyetler	2021	2022	2023	2024
3.1. Çocuk Korumaya Yönelik Eğitim, Farkındalık ve Bilgilendirme Çalışmaları	X	X	X	X
	X	X	X	X
TEMA 4: Mevsimlik Gezici Tarım İşçisi Hanelerin Çocuklarının Yaşam Koşullarının İyileştirilmesi				
Faaliyetler	2021	2022	2023	2024
4.1. Yaşam Alanının Düzenlenmesi	X	X	X	X
	X	X	X	X
	X	X	X	X
	X	X	X	X
4.2. Düzenli ve Sürekli Elektrik Temini	X	X	X	X
TEMA 5: Mevsimlik Gezici Tarım İşçilerinin ve Çocuklarının Çalışma Ortamının İyileştirilmesi				
Faaliyetler	2021	2022	2023	2024
5.1. İşçi Sağlığı ve İş Güvenliğinin Sağlanması	X	X	X	X
5.2. Tarım Aracılarının Güçlendirilmesi	X	X	X	X
5.3. Tarlaya ve Bahçeye Güvenli Ulaşımın Sağlanması	X	X	X	X
5.4. Çalışma Ortamında Temel İhtiyaçlar ve Hijyenin Sağlanması	X	X	X	X
5.5. Sağlıklı ve Güvenli Suya Erişim	X	X	X	X



Mevsimlik Tarımsal Üretimde Çocuk İşçiliği

• Mevcut Durum
Raporu ve Uygulama
Programı

KAVRAMLAR VE TANIMLAR

Açık kaynak: Okunur, anlaşılır, hâlinin gizli tutulmayıp açık, yani okunabilir hâlde kamuya paylaşıyor olması.

Aile Sağlığı Merkezi: Sağlıkta Dönüşüm Programı kapsamında 13.11.2010 itibariyle Türkiye genelinde 81 ilde Sağlık Ocakları Aile Sağlığı Merkezlerine (ASM) dönüştürülmüştür. ASM bir veya daha fazla aile hekiminin (uzman veya pratisyen doktor) ebe, hemşire, sağlık memuru ve tıbbi sekreter gibi sağlık personeli eşliğinde aile hekimliği hizmeti verdiği kuruluştur. Birinci basamak sağlık hizmeti verir.

Arşivleme: Kurumların, gerçek ve tüzel kişilerin faaliyetleri sonucunda oluşturulan idari, hukuksal, kurumsal değeri olan ya da tekrar kullanılmak üzere üretilen her türlü görsel, yazılı verilerin uzun süreli muhafaza edilmesidir.

Bahçe: Sebze, meyve, çiçek veya ağaç yetiştirilen yer.

Bilgi doğrulama: Bir varsayımın doğruluğunu teyit etmek amacıyla yapılan mantıksal tanımlama işlemlerinin tümüdür.

Çadır: Mevsimlik gezici tarım işçilerinin konakladıkları naylon, branda, bez veya başka materyallerden imal edilen, ihtiyaca göre kurulup sökülebilen yaşam ortamıdır.

Çavuş: Tarla veya bahçelerde istihdam ettiği işçilerin çalışma esnasında çalışmalarını kontrol eden ve tarım aracısının yardımcısı konumunda bulunan kişidir. Bazı yörelerde tarım aracı ile çavuş veya dayıbaşı aynı anlamda da kullanılmaktadır.

Çevrim içi: Bilgisayar sisteminde sunucuya bağlı ve çalışır durumda olma halidir.

Çocuk İşçiliği ile Mücadele Birimi: Cumhurbaşkanlığının ikinci 100 günlük eylem planı çerçevesinde, Aile, Çalışma ve Sosyal Hizmetler Bakanlığı tarafından 81 ilde 2018 yılında kurulan birimlerdir. Çocuk işçiliği ile mücadele konusunda farkındalık oluşturmak, toplum nezdinde duyarlılığı artırmak, çocuk işçiliğinin önüne geçebilmek için, çocukların işçilikten el çekmesini sağlamak için saha çalışmalarını belirli aralıklarla gerçekleştirerek elde edilen bilgiler ışığında faaliyetler yürüten, denetim mekanizmasının çalışmasını sağlayan, ildeki kamu, kuruluş, gerçek ve tüzel kişileri harekete geçiren birimlerdir.

Çocuk: Çocuk Haklarına dair Sözleşme *“on sekiz yaşına kadar her insan çocuk sayılır”* diyerek çocuğu tanımlamaktadır. Türkiye Cumhuriyeti yasaları da 18 yaş altı tüm bireyleri çocuk olarak tanımlamaktadır. Mevsimlik gezici tarım işçilerine yönelik araştırmalarda görülmüştür ki çocuk ve çocukluk algısı, yani çocuk kimdir diye sorunca yapılan tanım çocuğun yaşından çok çalışabilme açısından uygunluğu ya da fiziksel olarak gelişimi açısından değerlendirilmektedir. Uluslararası ve ulusal yasalar veya standartlar 18 yaşın altındakileri çocuk olarak tanımlasa da mevsimlik gezici tarım işçiliği yapan hanelerdeki yetişkinler, ebeveynler veya tarım araçları, tarla veya bahçe sahipleri, servis şoförleri

çoğunlukla 12-14 yaş üstündekileri işçi olarak görmekte, çocuk sayısı sorulduğunda onları dahil etmemektedir. Çocuk dendiğinde daha küçük yaştakiler; 0-6 yaş grubu ve daha çalışamayacak olarak değerlendirilen 7-12 (bazen 7-10) yaş grubu (ki ilkokula devam etme durumu bunda etkili olabiliyor) beyan edilmektedir.

Çocuk işçiliği: Uluslararası Çalışma Örgütü'ne (ILO) göre çocuk işçiliği, “çocukları çocukluklarını yaşamaktan alıkoyan, potansiyellerini ve saygınlıklarını eksiltten, fiziksel ve zihinsel gelişimlerine zarar verici işlerde istihdam edilmesi” olarak ifade edilmektedir. Birleşmiş Milletler (BM) Uluslararası Çocuklara Yardım Fonu (UNICEF), çocuk işçiliğini “çocuğun yaşına ve işin türüne bağlı olarak, minimum çalışma saatini aşan ve çocuğa zararlı olan iş” olarak tanımlamıştır. Ulusal mevzuatta ise çocuk işçiliğinin tanımı, 4857 sayılı İş Kanunu'nun 71. maddesine dayanılarak çıkarılan Çocuk ve Genç İşçilerin Çalıştırılma Usul ve Esasları Hakkında Yönetmeliğin 4. maddesinde yapılmıştır. Bu maddeye göre; “çocuk işçi, 14 yaşını bitirmiş, 15 yaşını doldurmamış ve ilköğretimini (ilk ve ortaokul) tamamlamış kişi, genç işçi de 15 yaşını tamamlamış, ancak 18 yaşını tamamlamamış kişi” olarak tanımlanmaktadır. Ayrıca, aynı maddede hafif işin tanımı yapılmış olup, çocuk ve genç işçilerin, okula devam edenlerin okula devamları ile okuldaki başarılarına engel olmayacak, meslek seçimi için yapılacak hazırlıklara ya da yetkili makamlar tarafından yeterliliği kabul edilen mesleki eğitime katılmasına engel olmayacak hafif işlerde çalıştırılabileceği hükmüne bağlanmıştır.

En kötü biçimlerdeki çocuk işçiliği: ILO'nun 182 sayılı En Kötü Biçimlerdeki Çocuk İşçiliğinin Yasaklanması ve Ortadan Kaldırılmasına İlişkin Acil Eylem Sözleşmesi'ne göre Aile, Çalışma ve Sosyal Hizmetler Bakanlığı tarafından tanımlanan mevsimlik gezici tarım işçiliğinde çalışan çocuklardır. Bu çalışma biçiminde yaş sınırı 18'dir.

Geçici çadır yerleşimi (veya çadır alanı, konaklama yeri, yaşam alanı): Mevsimlik gezici tarım işçiliği yapan hanelerin kısa veya uzun süreli yaşadıkları, ağırlıklı olarak bez, naylon, plastik malzemelerden imal edilmiş çadırlardan oluşan, hanelerin toplu veya dağınık şekilde, bazen sulama veya drenaj kanalı kenarında, köy merasında, ana veya tali yol yanında bulunan yerleşimler ya da alanlardır.

Geçici koruma statüsü: Geçici Koruma Yönetmeliği, Madde (3-f) geçici korumayı “Ülkesinden ayrılmaya zorlanmış, ayrıldığı ülkeye geri dönemeyen, acil ve geçici koruma bulmak amacıyla kitlesel olarak veya bu kitlesel akın döneminde bireysel olarak sınırlarımıza gelen veya sınırlarımızı geçen ve uluslararası koruma talebi bireysel olarak değerlendirmeye alınamayan yabancılara sağlanan koruma” olarak tanımlamaktadır.

Göçmen: Göç, süresi, yapısı ve nedeni ne olursa olsun insanların çalışmak, yaşamak veya yerleşmek amacıyla yer değiştirdiği, bir bölgeden başka bir bölgeye yapılan nüfus hareketidir. Bu harekete, mülteciler, yerinden edilmiş kişiler, yerinden çıkarılmış kişiler ve ekonomik göçmenler dâhildir. Uluslararası bir sınırı geçerek veya bir devlet içinde

yer deęiřtiren kiřiye tanımlamak için “göçmen” ifadesi kullanılmaktadır. Birleşmiş Milletler göçmeni, “sebepleri, gönüllü olup olmaması, göç yolları, düzenli veya düzensiz olması fark etmeksizin yabancı bir ülkede bir yıldan fazla ikamet eden bir birey” olarak tanımlamaktadır.

Hanehalkı: Türkiye İstatistik Kurumu (TÜİK) hanehalkını “*aralarında akrabalık baęı bulunan ya da bulunmayan aynı konutta veya aynı konutun bir bölümünde yaşayan, temel ihtiyaçlarını birlikte karşılayan, hanehalkı hizmet ve yönetimine iřtirak eden bir veya birden fazla kiřiden oluřan topluluk*” olarak tanımlamaktadır. Alan çalıřması kapsamında da benzer bir řekilde hanehalkı, birlikte hareket eden, aynı çadır veya benzeri yerlerde beraber kalan ve gelir/ gideri ortaklařarak bölüřen, aynı kazandan yemek yiyen, yeri geldiğinde akrabalık baęlarından da baęımsız bir arada yaşayan kiřiler olarak kabul edilmiřtir. Bazı haneler birden fazla aileyi (farklı soyadları da olabilir) barındırabilir. Örneęin amca, hala, teyze gibi birinci dereceden yakın akrabaların aileleri veya evlenen çocukların eřleri ve çocuklarını kapsayan haneler bulunmaktadır. Kazanılanlar ve giderler ortak paylařılmakta, birden fazla çadırdaki konaklansa bile, özellikle çalıřmaya bir arada tek bir hane adına katılmakta, bu çalıřmadan elde edilen tüm kazanç hane reisine ödenmekte ve hane reisi giderleri ödedikten sonra kazancı dağıtmaktadır.

Kanal (akarsu) suyu: Mevsimlik tarım iřçilerinin, tarla ve bahçelerin sulanması için bazı ovalarda bulunan ana kanal, tali kanal veya kanaletlerden temin ettikleri içme veya kullanma suyudur.

Keson kuyu suyu: Betondan yapılmıř silindirik bir sandıęın, altı kazıldıķça ařaęıya doęru indirilmesi ve üste bir yenisinin konularak aynı iřlemin tekrarlanması yoluyla açılan ve daha çok kumlu zeminlere uygulanarak oluřturulan kuyu vasıtasıyla elde edilen sudur.

Lejant (iřaret tablosu): Haritalarda kullanılan özel iřaret ve sembollerin ne anlama geldięini gösteren, haritanın içerięinde yer alan özel bölümdür.

Mahalli tarım iřçisi: Tarımsal üretim süreçlerine ekonomik gelir elde etmek amacıyla katılan, bulunduęu il, ilçe, köy, mahallede gündüz tarlada veya bahçede çalıřan, akřam ise sürekli yařadığı yere, evine geri dönen iřçidir.

Mevsimlik gezici tarım iřçisi: Sürekli ikamet ettięi yerleřimden (il, ilçe, köy, mahalle) ekonomik gelir elde etmek amacıyla ayrılarak bir bařka yerleřim yerine seyahat ederek burada tarımsal üretim süreçlerine en az bir gün katılan, ancak sürekli bu iřte çalıřmayan (geçici) kiřiye tanımlamak için kullanılmıřtır. İřçi aileler bulunduęu yeri belli bir süre için terk ederken, gittikleri yerde de belli sürelerde ikamet etmektedirler.

Mevsimlik tarım iřçisi: Ekonomik gelir elde etme amacıyla tarımsal üretim süreçlerine katılan gezici veya mahalli kiřiye tanımlamak için kullanılmıřtır.

Mevsimlik tarımsal üretim: Tarımsal üretim sürecinde toprak hazırlığından hasat sürecine kadar aylara ve/veya mevsimlere bağlı olarak gerçekleştirilen faaliyetlerdir. Çapalama, sulama, budama, ilaçlama, yabancı ot temizliği, hasat gibi birçok faaliyeti içermektedir.

Mülteci: Birleşmiş Milletler Mülteciler Yüksek Komiserliği'nin (BMMYK ya da UNHCR) tüzüğündeki kriterlere uygun olan ve Mültecilerin Hukuki Statüsüne İlişkin 1951 Sözleşmesi veya Mültecilerin Hukuki Statüsüne İlişkin 1967 Protokolü'ne taraf olan bir ülkede bulunup bulunmaması veya bu hukuki belgeler uyarınca ev sahibi ülke tarafından mülteci olarak tanınıp tanınmaması fark etmeksizin, Yüksek Komiserlik tarafından sağlanan Birleşmiş Milletler korumasından yararlanmaya hak kazanan kişiyi tanımlamak için kullanılmıştır.

Risk: Tehlikenin hastalık ya da yaralanma, çevrenin, bitkilerin, mülkün zarar görmesi sonucunu doğurma ihtimali, olasılığıdır.

SPSS: 'Sosyal Bilimler İçin İstatistik Programı' adındaki bir bilgisayar programıdır ve başta Sosyal Bilimler olmak üzere Sağlık Bilimleri, Fen Bilimleri ve Eğitim Bilimleri alanlarında kullanılmaktadır.

Şebeke suyu: genellikle belediyelerin su dağıtım şebeke sistemine bağlı olan; sürekli akar halde bulunan su kaynağı.

Tam Aşılı Olma: Bir yaşın altındaki tüm çocukların aşı ile önlenabilir 6 hastalığa (tüberküloz, difteri, boğmaca, tetanos, polio, kızamık) karşı aşılınması, bebek ve çocuk hastalıkları ve ölümlerinin önlenmesinde en maliyet-etkili programlardan biridir. Bir çocuğun tam aşılı olması için bir doz BCG (verem), üç doz DBT (karma aşı, difteri, boğmaca ve tetanos), üç doz polio (çocuk felci) ve bir doz kızamık aşısı olması gerekmektedir.

Tanker suyu: Paslanır veya paslanmaz kalın sac veya galvanizli materyalden yapılan içme, kullanma ve sulama suyu temin etmek amacıyla su taşımaya yarayan depoda bulunan suya denir.

Tarım aracısı: Tarım aracısı, tarım mevsiminin ya da hasat döneminin başladığı dönemlerde işgücüne ihtiyaç duyan tarım işverenine işgücü, iş arayan tarım işçisine de iş bulmada ücretli ya da ücretsiz olarak aracılık eden gerçek veya tüzel kişilerdir. Tarım aracısı genellikle "elci" veya dayıbaşı olarak da adlandırılmaktadır. Mevsimlik tarımsal üretim süreçlerinde işveren ile işçiyi bir araya getiren, bunun karşılığında ücret, komisyon alan, iş süresince işçilerin başta çalışma olmak üzere günlük yaşamsal koşullarının temini ve ihtiyaçlarının karşılanmasında önemli roller üstlenen kimselerdir. Tarım araçları, işin gerçekleştiği tarla ve bahçelerde işçilerin çalışmalarını takip, kontrol ve düzenleme görevini, bazı durumlarda kendileri adına çalışan çavuşlara bırakırlar. Tarım

aracılarının resmi olarak çalışabilmesi için İş Kurumu İl Müdürlüğü'ne kayıt yaptırarak çalışma izni almaları gerekmektedir. (Tarımda İş Aracılığı Yönetmeliği)

Tarla: Tarıma elverişli olan, sınırlı ve belirli toprak parçası.

Taşımali eğitim sistemi: Nüfusun az ve dağınık olduğu bölgelerle birlikte dağınık yerleşim birimlerinde uygulanmaktadır. Taşımali eğitim sisteminde gününbirlik taşıma ile eğitim öğretim verilmesi sağlanmaktadır.

Milli Eğitim Bakanlığı, Taşıma Yoluyla Eğitime Erişim Yönetmeliği;

Madde 8 – (1) Toplu taşıma hizmeti bulunmayan, öğrencisi taşıma kapsamına alınacak okul ve yerleşim biriminin seçiminde;

- Nüfusun az veya dağınık olması, öğrenci sayısındaki yetersizlik, yerleşim yerinin coğrafi özellikleri, yol şartları,
- Eğitime erişim ihtiyacı olan öğrencinin, sürekli veya geçici ikamet ettiği yerleşim yerinde bu ihtiyacı karşılayacağı türde eğitim kurumu bulunmaması veya bu kurumların kapalı olması,
- Doğal afetler, salgın hastalıklar, can ve mal kaybı tehlikesi gibi ani ve beklenmedik olayların ortaya çıkması ve/veya bu olaylar sonucunda; tamir, güçlendirme, bertaraf veya tedavi çalışmaları yapıyor olması,
- Göçler ve mevsimlik işçi hareketlerinin olması, gibi özellikler aranır.

(2) Öğrencisi taşınacak yerleşim yerinin, taşıma merkezine uzaklığının en az iki kilometre olması esas olup, 50 kilometreyi geçen mesafelerden öğrenci taşınması yapılmaz. Birinci fıkrada sayılan özellikler sebebiyle bu mesafelerin arttırılıp azaltılmasına gerekçe belirtmek suretiyle, Planlama Komisyonu karar verebilir.

(3) En az bir ders yılı parasız yatılı öğrenim gören ortaöğretim öğrencileri taşıma kapsamında değerlendirilebilir. Parasız yatılılıktan öğrenci taşıma uygulamasına geçişler için başvurular, öğrenci velisi tarafından parasız yatılı olarak öğrenim gördüğü okul müdürlüğüne, ders bitiminden temmuz ayının sonuna kadar yapılır. Okul müdürlüklerinden gelen bu veriler, parasız yatılılık ve bursluluk komisyonunun görüşleri de alınarak Planlama Komisyonunca değerlendirilir.

Tedavi Hizmetleri;

Birinci basamak tedavi hizmetleri: Hastaların evde ve ayakta tedavileridir. Bu hizmetler esas olarak yataksız sağlık kuruluşlarında ve koruyucu hizmetlerle bir arada verilir. Sağlıkta Dönüşüm Programı ile birlikte birinci basamak (hizmet sunumuna göre) sağlık hizmetini sunan üç temel kurum oluşturulmuştur, bunlar; Aile Sağlığı Merkezi (ASM), Toplum Sağlığı Merkezi (TSM) ve 112 Acil Sağlık Hizmetleri olarak belirlenmiştir.

İkinci basamak tedavi hizmetleri: Hastaların yataklı bir sağlık kuruluşunda (hastanelerde) yatırılarak tedavi edilmeleridir.

Üçüncü basamak tedavi hizmetleri: Özel bir yaş grubuna, cinsiyete ya da belli bir hastalığa yakalanan kişilere, o konuda en geniş imkanlara sahip olan yataklı tedavi kuruluşlarında verilen tedavi hizmetidir. Bu hizmetler, genellikle özel dal ya da eğitim hastanelerinde verilir.

Tehlike: İşyerinde veya çalışma ortamında var olan ya da dışarıdan gelebilecek, çalışanı veya işyerini etkileyebilecek olan hasar verme potansiyelidir. Tehlike bir durumu tanımlar, risk ise alınan risk kontrol tedbirlerine göre değişebilir. Tehlikeye maruz kalma durumu uygun bir biçimde kontrol edilirse, riskin de kabul edilebilir bir düzeye indirilmesi söz konusu olabilir. Tehlike, teknoloji ya da uygulamaların barındırdığı değiştirilemez bir durumken; riskler, risk kontrol tedbirleri ile önlenir.

Toplum Sağlığı Merkezi: Bölgesinde yaşayan toplumun sağlığını geliştirmeyi ve korumayı ön plana alarak sağlıkla ilgili risk ve sorunları belirleyen, bu sorunları gidermek için planlama yapan ve bu planları uygulayan, uygulatan; birinci basamak koruyucu, iyileştirici ve rehabilite edici sağlık hizmetlerini müdürlüğün sevk idaresinde organize eden, bu hizmetlerin verimli şekilde sunulmasını izleyen, değerlendiren ve destekleyen, bölgesinde bulunan sağlık kuruluşları ile diğer kurum ve kuruluşlar arasındaki koordinasyonu sağlayan sağlık kuruluşuna denir.

Toplum Sağlığı Merkezi ve Bağlı Birimler Yönetmeliği, Madde (2)'ye göre TSM'nin mevsimlik nüfus hareketlerine ilişkin görevleri şunlardır:

- a) Mevsimlik tarım işçilerine yönelik birinci basamak sağlık hizmetlerini planlamak, sunmak veya sunulmasını sağlamak ve bu hizmetleri koordine etmek,
- b) Mevsimlik tarım işçilerine sunulan sağlık hizmetlerinin kayıtlarını, Kurumun belirlediği standartlar doğrultusunda tutmak; bu kayıtları ilgili mevzuat hükümleri doğrultusunda kişinin kayıtlı olduğu aile hekimi birimi ve TSM ile paylaşmak,
- c) Mevsimlik tarım işçilerine yönelik sağlık hizmetleri konusunda personel farkındalığı oluşturmak ve gerekli eğitimleri vermek,
- ç) Mevsimlik tarım işçilerine yönelik farkındalık eğitimleri düzenlemek,
- d) Bölgesindeki mevsimsel nüfus hareketlerini ilgili kurum ve kuruluşlarla birlikte takip etmek, görev tanımları içerisinde yer alan tedbirleri almak.

25 Mayıs 2018 Resmi Gazete Sayı: 30431 Toplum Sağlığı Merkezi ve Bağlı Birimler Yönetmeliğinde Değişiklik Yapılmasına dair Yönetmelik;

Madde 5 - (1) Nüfusu 15.000'e kadar olan ilçelerde ve 10/7/2004 tarihli ve 5216 sayılı Büyükşehir Belediyesi Kanununa tabi olmayan il merkezlerinde bir toplum sağlığı merkezi kurulur. Nüfusu 15.000 ila 30.000 arasında olan ilçelerde, sağlık hizmet sunumunun planlanması, coğrafi koşullar, dönemsel nüfus artışları gibi hususlar esas alınarak ilçe sağlık müdürlüğü kurulmamış ise toplum sağlığı merkezi kurularak hizmetler yürütülür.

(2) Nüfusu 30.000 ve üzerinde olan ilçeler ile ilçe devlet hastanesi bulunan yerlerde toplum sağlığı merkezi kurulmaz.

(3) Toplum sağlığı merkezinin kurulmadığı ilçelerde bu Yönetmelik ile öngörülen hizmetler ilçe sağlık müdürlüğü, ilçe sağlık müdürlüğünün de kurulmadığı yerlerde ise ilçe devlet hastanesi tarafından yürütülür.

Tulumba suyu: Suyu kuyudan, alçak yerlerden çekmeye ya da yüksek yerlere çıkarmaya, basmaya yarayan bir araçla elde edilen sudur.

Ulaşım aracı: Günlük çalışma ortamı olan tarla veya bahçelere ulaşım için yoğunlukla kullanılmakta olan minibüs, traktör, kamyonet gibi araçlardır, tarım işçileri çalışma ortamına zaman zaman yaya olarak da gitmektedirler. 2017 tarihli Başbakanlık METİP Genelgesi "*İçişleri Bakanlığı Emniyet Genel Müdürlüğü ve Jandarma Genel Komutanlığı tarafından işçilerin göç döneminde yolculuklarının güvenli ve sağlıklı bir şekilde yapılabilmesi maksadıyla; göç alan ve veren yerler arasında trafik denetimleri artırılacak, araç ve yol güvenliğinin gerektirdiği kontroller hassasiyetle ve sıklıkla yapılacak ve gerekli bütün tedbirler alınacaktır. Ayrıca, münhasıran mevsimlik gezici tarım işçilerini taşıyan karayolu araçlarının 24.00-06.00 saatleri arasında şehirler arası yolculuk yapmamaları sağlanacaktır.*" demektedir. Bu, günlük ulaşımdan çok, çalışmak için gelinen şehre/yöreye nasıl gelindiğiyle ilişkilidir. Günlük ulaşım içinse, Karayolları Taşıma Yönetmeliği ile servis (işçi taşıma) taşımaları usul ve kuralları belirlenmiştir; bunlar araç başına asgari kapasite, taşıma kapasitesi, yetki belgesi, taşıt yaşı, cinsi ve diğer şartlar gibi unsurlardır. Usul ve kurallara uygun olmayan ulaşım yöntemleri ve araç kullanımı, yaralanma ve hatta ölümlü kazalara neden olmaktadır.

Uluslararası koruma: 1951 Mülteci Sözleşmesi, 1949 Cenevre Sözleşmeleri ve 1977 Protokolleri, Uluslararası Kızıl Haç Komitesi'nin (ICRC) inisiyatif hakkı, ILO sözleşmeleri ve insan hakları belgeleri gibi hukuki belgelerde öngörülen haklara devletlerin saygı göstermesini sağlamak için antlaşma yoluyla görevlendirilen bir örgütün sağladığı hukuki korumadır.

Zorunlu eğitim: Türkiye’de zorunlu eğitim, 2012-2013 eğitim öğretim döneminde 8 yıldan 12 yıla çıkarılmıştır. Daha önce 5+3 (ilkokul-ortaokul) şeklinde uygulanan model, 4+4+4 (4 sene ilkokul, 4 sene ortaokul ve 4 sene lise) şeklinde kademelendirilmiştir. 10 Temmuz 2019 tarihli ve 30827 sayılı Resmi Gazetede yayınlanan Milli Eğitim Bakanlığı Okul Öncesi Eğitim ve İlköğretim Kurumları Yönetmeliğinde Değişiklik Yapılmasına Dair Yönetmelik’te belirtildiği üzere 68 ayını dolduran çocukların okula kayıt olmaları zorunlu hale getirilmiştir. Mecburi ilköğretim (ilkokul + ortaokul) çağı 6-13 yaş grubundaki çocukları kapsar. Bu çağ çocuğun 5 yaşını bitirdiği yılın eylül ayı sonunda başlar, 13 yaşını bitirip 14 yaşına girdiği yılın öğretim yılı sonunda biter. Lise eğitimi ise ilköğretime dayalı, en az dört yıllık genel, meslekî ve teknik öğretim kurumlarının tümünü kapsar. Sistem, 14-17 yaş grubu gençleri bir alana/mesleğe ve/veya yükseköğretime hazırlayacak biçimde yapılandırılmıştır.

Zarar: Bir şeyin, bir olayın yol açtığı olumsuz, kötü sonuç. Kontrol edilmeyen tehlikenin sonucu zarardır. Örneğin; kontrol edilmeyen tehlikenin sonucu olarak hastalık ya da yaralanma, çevrenin, bitkilerin, mülkün zarar görmesi gibi.

••••• Kaynakça

Araştırma Raporları, Makaleler, Lisans/Yüksek Lisans/Uzmanlık Tezleri, Bilgi Notları

Demir, Müslim (2015) Mevsimlik Tarım İşçilerinin Sosyal Güvenlik Haklarına İlişkin Değerlendirmeler ve Öneriler, Çalışma ve Toplum, 44(1)

Friedrich Ebert Stiftung Derneği (2012) Tarımda Mevsimlik İşçi Göçü Türkiye Durum Özeti, Mevsimlik İş Göçü İletişim Ağı (MiGA)

Hayata Destek Derneği (2014) Mevsimlik Gezici Tarım İşçiliği 2014 Araştırma Raporu

ILO (2019) Küresel Tedarik Zincirlerinde Çocuk İşçiliği, Zorla Çalıştırma ve İnsan Ticaretini Sona Erdirmek Raporu

ILO (2018) Çocuk İşçiliği Küresel Tahminler Raporu

IOM (2009) Göç Terimleri Sözlüğü

İstanbul Bilgi Üniversitesi, Sivil Toplum Kuruluşları Eğitim ve Araştırma Birimi, Haritalama Teknikleri

https://stk.bilgi.edu.tr/media/cd/06/doc/uygulama_02.pdf

Kalkınma Atölyesi (2018a) Bir Yevmiye Bir Yevmiyedir: Tarım Aracıları ve Türkiye’de Tarımsal Üretimde Çocuk İşçiliği Raporu

Kalkınma Atölyesi (2018b) Yevmiyeci, Yarıcı veya Kürekçi Hepsisi Çocuk: Tarımsal Üretimde Ücret Tipleri ve Çocuk İşçiliğinin Görünümleri Raporu

Kalkınma Atölyesi (2018b) Tarımsal Üretimde Çocuk İşçiliğinin Önlenmesine Yönelik Yasal Boşluk Analizi ve Öneriler Raporu, Tarımsal Üretimde Çocuk İşçiliğinin Önlenmesine Yönelik Kurumsal Boşluk Analizi ve Öneriler Raporu, Türkiye’de Mevsimlik Tarım İşçileriyle İlgili Ulusal ve Uluslararası Hukuksal Düzenlemeler Tarihçesi (1869-2017), Tarımsal Üretimde Çalışan Çocukların Karşılaştıkları Sağlık Riskleri Raporu

Kalkınma Atölyesi (2017) Geçmişten Günümüze Adana Ovası’nda Mevsimlik Tarım İşçileri ve Çocukları: Adana Ovası’nda Çalışan Mevsimlik Tarım İşçileri ve Çocuklara Hizmet Modeline Yönelik Mevcut Durum Analizi Raporu

Kalkınma Atölyesi (2016a) Yoksulluk Nöbetinden Yoksulların Rekabetine: Türkiye’de Mevsimlik Tarımsal Üretimde Yabancı Göçmen İşçiler Mevcut Durumu Raporu

Kalkınma Atölyesi (2016b) Bereketli Topraklar Zehir Gibi Yaşamlar: Suriyeli Göçmen Mevsimlik Gezici Tarım İşçileri Adana Ovası Mevcut Durum Araştırması

Kalkınma Atölyesi (2014) Fındık Hasadının Oyuncuları: Batı Karadeniz İllerinde Fındık Hasadında Yer Alan Mevsimlik Gezici Tarım İşçileri, Çocuklar, Tarım Aracıları ve Bahçe Sahipleri Temel Araştırması

Kalkınma Atölyesi (2012) Mevsimlik Tarım Göçünden Etkilenen 6-14 Yaş Grubundaki Çocuklar İçin Temel Araştırma (Fındık, Şeker Pancarı, Pamuk Hasadı ile Örtü Altı Alçak Tünel Sebze Yetiştiriciliği)

Mura, Elif S. Uyar (2017) Türkiye Tarım Sektöründeki Ücretli Emek Süreçleri Üzerine Kavramsal Bir Tartışma, ETHOS: Felsefe ve Toplumsal Bilimlerde Diyaloglar, Temmuz 2017, 10(2), 53-68

Öz, Cihan (2015) Mevsimlik Gezici Tarım İşinde Kadın Emegi ve Sorunları, Türkiye Tohumcular Birliği-TÜRKTOB Dergisi, 4(16):13-15

Özbekmezci, Şule ve Sahil, Sare (2004) Mevsimlik Tarım İşçilerinin Sosyal, Ekonomik ve Barınma Sorunlarının Analizi, Gazi Üniv. Müh. Mim. Fak. 19(3): 261-274

Parlak, Bekir ve Şahin, Ali Utku (2015) Türkiye İltica ve Göç Mevzuatının Coğrafi Kısıtlama Uygulaması Yönünden Analizi, TESAM Akademi Dergisi, Cilt: 2, Sayı: 2

TED Üniversitesi Sosyal İnovasyon Merkezi, Ankara Sosyal İnovasyon Ekosistemi Haritalama Çalışması

TBMM (2015) Mevsimlik Tarım İşçilerinin Sorunlarını Araştırmak Amacı ile Kurulan Meclis Araştırması Komisyon Raporu

Topal, Ahmet Hamdi (2015) Geçici Koruma Yönetmeliği ve Türkiye'deki Suriyelilerin Hukuki Statüsü, İstanbul Medipol Üniversitesi Hukuk Fakültesi Dergisi 2(1):5-22

Türkiye Anne, Çocuk ve Ergen Sağlığı Enstitüsü (2019) Türk Eğitim Sistemi, Eğitim Yaş Aralıkları ve Zorunlu Eğitim Tarihsel Gelişimi

UNFPA (2012) Mevsimlik Tarım İşçilerinin ve Ailelerinin İhtiyaçlarının Belirlenmesi Araştırması. Harran Üniversitesi Tıp Fakültesi Halk Sağlığı Ana Bilim Dalı

Uyan Semerci, Pınar ve Erdoğan, Emre (2017) Adana'da (Mevsimlik Gezici) Tarım İşçilerinin Çocuklarının Yaşam Koşullarının Çocuğun İyi Olma Hali Perspektifinden İyileştirilmesi Projesi Araştırma Sonuçları: Ben Kendim Büyüdüm Demiyorum, İstanbul Bilgi Üniversitesi Yayınları

Helsinki Yurttaşlar Derneği, Güç ve Yetki İlişkilerini Anlamak - Yerel Demokrasi Projesi Haritalama Rehberi ve Yerel Demokrasi Haritaları

Mevzuat ve İstatistik

AFAD (2019) Türkiye Afet Müdahale Planının (TAMP)

<https://www.afad.gov.tr/turkiye-afet-mudahale-planı>

Aile Hekimliği Uygulama Yönetmeliği, 25 Ocak 2013, Resmî Gazete Sayısı: 28539

<https://www.mevzuat.gov.tr/Metin.aspx?MevzuatKod=7.5.17051&MevzuatIliski=0&sourceXmlSearch=Aile%20Hekimli%C4%9Fi%20Uygulama%20Y%C3%B6netmeli%C4%9Fi>

Aile Hekimliği sorgulama

<https://www.turkiye.gov.tr/aile-hekim-bilgisi>

Aile, Çalışma ve Sosyal Hizmetler Bakanlığı, Sosyal Hizmet Merkezleri Hakkında Bilgi

<https://ailevecalisma.gov.tr/tr-tr/sss/aile-ve-toplum-hizmetleri-genel-mudurlugu/sosyal-hizmet-merkezi/>

Aşı Portalı - Çocukluk Dönemi Aşı Takvimi; Sağlık Bakanlığı Halk Sağlığı Genel Müdürlüğü

<https://asi.saglik.gov.tr/asi-takvimi2>

Birinci Basamak Sağlık Hizmetleri

<https://hsgm.saglik.gov.tr/tr/ailehekimligi/birinci-basamak-saglik-hizmetleri.html>

Çocuk İşçiliği ile Mücadele Ulusal Programı (2017-2023)

https://www.ailevecalisma.gov.tr/media/1322/cocukisciligimucadele_2017_2023_tr.pdf

Geçici Koruma Kanunu ve Yönetmeliği, 22 Ekim 2014, Resmî Gazete Sayı: 29153

<https://www.goc.gov.tr/kurumlar/goc.gov.tr/gecicikorumayonetmeli.pdf>

https://www.goc.gov.tr/kurumlar/goc.gov.tr/gk_yon_getirdigi_yenilikler.pdf

Geçici Koruma Altına Alınanlara Verilecek Sağlık Hizmetlerine Dair Esaslar Hakkında Yönerge, 22 Ekim 2014, 29153 Sayılı

<https://dosyasb.saglik.gov.tr/Eklenti/1376,saglik-bakanligi-gecici-koruma-yonergesi-25032015pdf.pdf?0>

ILO 182 No'lu En Kötü Biçimlerdeki Çocuk İşçiliğinin Yasaklanması ve Ortadan Kaldırılmasına İlişkin Acil Eylem Sözleşmesi, 18 Haziran 2015

https://www.ilo.org/ankara/conventions-ratified-by-turkey/WCMS_377311/lang--tr/index.htm

Mevsimlik Tarım İşçileri Başbakanlık Genelgesi, 19 Nisan 2017, Resmî Gazete Sayı: 30043

<https://www.resmigazete.gov.tr/eskiler/2017/04/20170419-8.pdf>

http://www.ka.org.tr/dosyalar/file/Yayinlar/Raporlar/TURKCE/12/Basbakanlik%20MTI%20Genelgesi%20%2021_05_2018.pdf

MEB Mevsimlik Gezici Tarım İşçilerinin Çalışma ve Sosyal Hayatlarının İyileştirilmesi Genelgesi, 24 Mart 2010, Resmî Gazete Sayı: 27531

<https://www.resmigazete.gov.tr/eskiler/2010/03/20100324-15.htm>

MEB (2012) 12 Yıl Zorunlu Eğitim Sorular-Cevaplar

http://www.meb.gov.tr/duyurular/duyurular2012/12Yil_Soru_Cevaplar.pdf

Mobil Sağlık Hizmetleri Genelgesi 19 Ekim 2018, 2018/24 sayılı

<https://dosyaism.saglik.gov.tr/Eklenti/48992,mobil-saglik-hizmetlepdf.pdf?0>

Sağlık Hizmetlerinin Yürütülmesi Hakkında Yönerge, 10 Şubat 2005

http://www.ttb.org.tr/mevzuat/index.php?option=com_content&view=article&id=240:saik-hmetler-ymeshakkinda-saik-bakanli-yerges&catid=8:ygeler&Itemid=34

Sağlık Hizmeti Sunucularının Basamaklandırılması Hakkında Genelge, 31 Mayıs 2019, 2019/10

<https://dosyamerkez.saglik.gov.tr/Eklenti/30975,tara0006pdf.pdf?0>

Sağlık Hizmet Sunucularının Basamaklandırılması Genelgesi, 2019/18

<https://dosyamerkez.saglik.gov.tr/Eklenti/33684,saglik-hizmeti-sunucustyazi.pdf?0>

Tarımda İş Aracılığı Yönetmeliği, 27 Mayıs 2010, Resmî Gazete Sayı: 27593

<https://www.resmigazete.gov.tr/eskiler/2010/05/20100527-4.htm>

Taşıma Yoluyla Eğitime Erişim Yönetmeliği, 11 Eylül 2014, Resmî Gazete Sayı: 29116

http://www.meb.gov.tr/meb_iys_dosyalar/2014_09/12024357_tasimayonetmeli.pdf

Taşıma Yoluyla Eğitime Erişim Yönetmeliğinde Değişiklik Yapılmasına Dair Yönetmelik, 8 Temmuz 2018, Resmî Gazete Sayı: 30472

<https://www.resmigazete.gov.tr/eskiler/2018/07/20180708-3.htm>

Toplum Sağlığı Merkezi ve Bağlı Birimler Yönetmeliği, 5 Şubat 2015, Resmî Gazete Sayı: 29258

<https://www.resmigazete.gov.tr/eskiler/2015/02/20150205-5.htm>

Toplum Saęlıęı Merkezi ve Baęlı Birimler Yönetmelięinde Deęişiklik Yapılmasına dair Yönetmelik, 25 Mayıs 2018, Resmî Gazete Sayı: 30431

<https://www.resmigazete.gov.tr/eskiler/2018/05/20180525-1.htm>

Türkiye İstatistik Kurumu (Nisan 2013) Çocuk İşgücü Anketi Sonuçları, 2012, Haber Bülteni

<http://tuik.gov.tr/PreHaberBultenleri.do?id=13659>

Türkiye İstatistik Kurumu (Nisan 2019) İstatistiklerle Çocuk, 2018, Haber Bülteni

<http://tuik.gov.tr/PreHaberBultenleri.do?id=30708>

Uluslararası Çalışma Örgütü (ILO), Çocuk işçilięi tanımı, <http://www.ilo.org/ankara/areas-of-work/child-labour/lang--tr/index.htm>

Uluslararası Çalışma Örgütü (ILO) 182 sayılı En Kötü Biçimlerdeki Çocuk İşçilięinin Yasaklanması ve Ortadan Kaldırılmasına İlişkin Sözleşmesi

UNHCR, Mülteciler Hakkında Yasal ve Bilgilendirici Belgeler

<http://www.unhcr.org/turkey/home.php?page=20>

Yabancılar ve Uluslararası Koruma Kanunu

<https://www.mevzuat.gov.tr/MevzuatMetin/1.5.6458.pdf>

<https://www.goc.gov.tr/uluslararasi-koruma-sss>

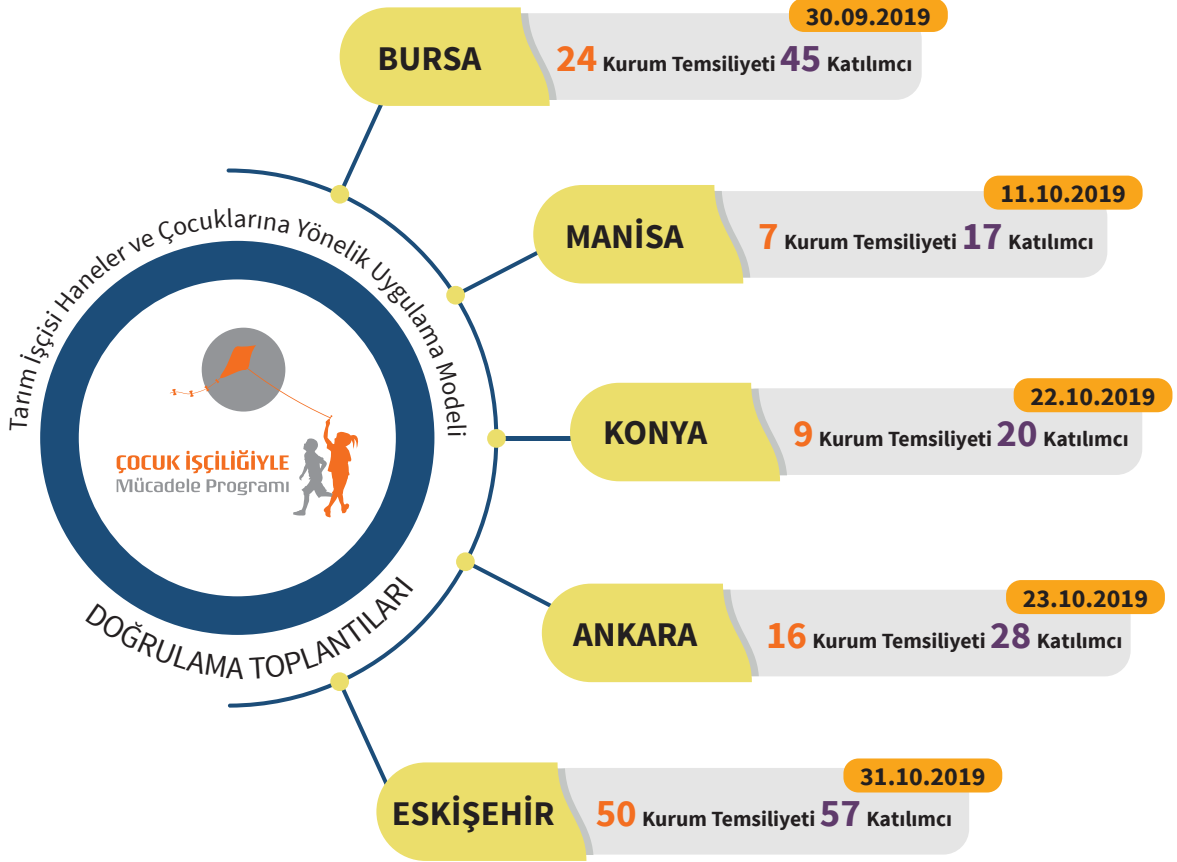


Mevsimlik Tarımsal Üretimde Çocuk İşçiliği

• Mevcut Durum
Raporu ve Uygulama
Programı

EKLER

..... EK 1 Doğrulama Toplantıları İnfografik



Amaç

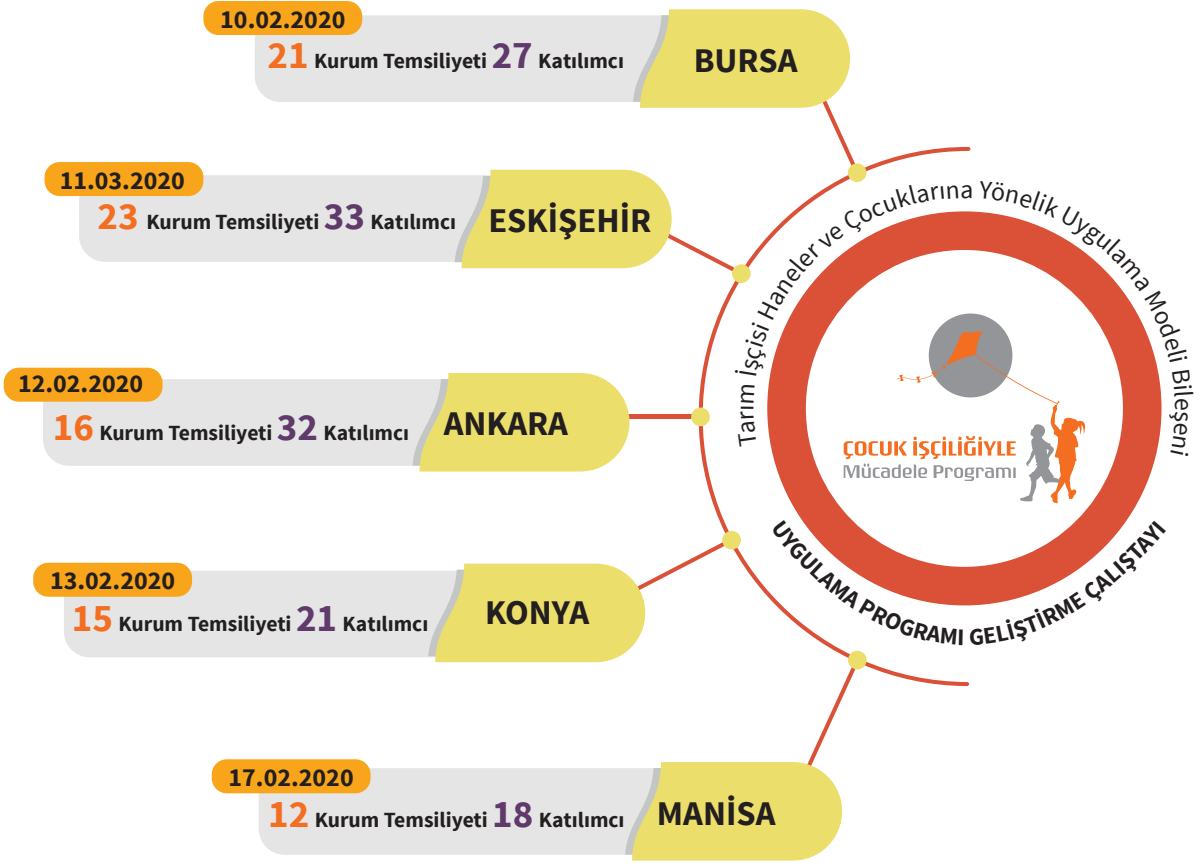
İllerde tarım sektöründe çocuk işçiliği ile mücadele konusunda rol ve sorumluluğu olan kurum ve kuruluşlara tamamlanan belgeleme, analiz, tespit ve haritalama çalışması bulgularını sunarak, katılımcı yöntemlerle ilgili ve sorumlu taraflarca değerlendirmek ve çıktılarını (Tarihsel Süreç Grafiği, Aktörler Ağ Haritası ve Şeması, Mevcut Durum ve İhtiyaçlar Haritası) görüşe açmak.

Eğitim, sağlık, çocuk koruma, yaşam ve çalışma ortamı bağlamında beş temada hazırlanacak uygulama planları için katılımcılara ön bilgi vermek.

Ayrıca;

- İlde tarım sektöründe çocuk işçiliği konusunda katılımcıları genel olarak bilgilendirmek,
- Çalışma boyunca (7 ay) yürütülen faaliyetleri paylaşmak, bu süreci değerlendirmek,
- Sorumlu kurum ve kuruluşların bilgi, deneyim ve planlarını öğrenmek, doğrulama toplantısının diğer hedefleridir.

••••• EK 2 Uygulama Programı Hazırlama Çalıştayı İnfografik



Eğitim, sağlık, çocuk koruma, yaşam ve çalışma ortamı temalarında teknik bilgi, deneyim ile rol ve sorumluluğu olan kurum veya kuruluşların katılımı ile 2020-2023 yıllarında mevsimlik gezici tarım işçilerine yönelik ilde uygulanacak olan faaliyetlerin sistemli, etkili ve sonuç alıcı olması için bir Uygulama Programı hazırlanmıştır.

Ayrıca;

- Uygulama Programı'nın hayata geçirilmesi sürecinde yer alacak kurumlar için kapasite geliştirme,
- Kurumlar arasında işbirliğinin ve koordinasyonun sağlanmasına katkı sağlama,
- İlin sosyal ve ekonomi kalkınmasına katkı verme de yer almaktadır.

••••• EK 3 Geçici Çadır Yerleşim Yerlerindeki Riskler ve Tanımları

RİSKLER	TANIM
Drenaj kanalı kenarında olma	Geçici çadır yerleşim yerleri drenaj kanalı kenarında ise bir, çocukların yürüyerek gidemeyeceği uzaklıkta ise sıfır puan verilir.
Ana yol kenarında olma	Geçici çadır yerleşim yeri çevresindeki yolların kendisine açıldığı, trafik yoğunluğunun fazla olduğu ana yol kenarının hemen yakınında ise bir, çocukların yürüyerek gidemeyeceği uzaklıkta ise sıfır puan verilir.
Tali yol kenarında olma	Geçici çadır yerleşim yeri, ana yola bağlanan ve trafik bakımından daha az yoğun tali yol kenarının hemen yakınında ise bir, çocukların yürüyerek gidemeyeceği uzaklıkta ise sıfır puan verilir.
Demiryolu kenarında olma	Geçici çadır yerleşim yeri demiryolu kenarının hemen yakınında ise bir, çocukların yürüyerek gidemeyeceği uzaklıkta ise sıfır puan verilir.
Ana sulama kanalı kenarında olma	Geçici çadır yerleşim yeri insan boyundan daha yüksekte olan ve sulama amacıyla kullanılan ana sulama kanalının hemen bitişiğinde ise bir, çocukların yürüyerek gidemeyeceği uzaklıkta ise sıfır puan verilir.
Nehir kenarında olma	Geçici çadır yerleşim yeri dere, nehir yakınında veya bitişiğinde ise bir, çocukların yürüyerek gidemeyeceği uzaklıkta ise sıfır puan verilir.
Deniz veya göl kenarında olma	Geçici çadır yerleşim yeri deniz veya göl kenarının hemen yakınında ise bir, çocukların yürüyerek gidemeyeceği uzaklıkta ise sıfır puan verilir.
Çadır yerleşiminde çöplerin toplanmaması	Geçici çadır yerleşim yerinde çöplerin hiç toplanmaması durumunda bir puan; günlük, haftalık, iki haftada bir gibi düzenli toplanması durumlarında ise sıfır puan verilir.
Sokak aydınlatmasının bulunmaması	Geçici çadır yerleşim yerinde sokak aydınlatmasının olmaması durumunda bir, sürekli aydınlatmanın olması durumunda sıfır puan verilir.
Doğal afet riski	Geçici çadır yerleşim yerinin bulunduğu bölgenin yağmurdan etkilenmesi, sel, şiddetli rüzgâr (hortum), yıldırım düşmesi gibi doğal afetlerin gerçekleşme riski yüksekse bir, bu tür riskler yoksa sıfır puan verilir.
Sürüngen, kemirgen ve böcek mevcudiyeti	Geçici çadır yerleşim yerinin bulunduğu bölgede yılan, çıyan, fare gibi sürüngen, kemirgen ve böcek, aşırı sivrisinek ve karasinek olması durumunda bir, olmaması veya az olması durumunda ise sıfır puan verilir.
Diğer riskler	Geçici çadır yerleşim yerinin, ovanın ortasında; en yakındaki yerleşim yerlerinden uzakta ve yalıtılmış olması, tali sulama kanalı kenarında olması, yakınında bataklık, sanayi tesisi, çöp depolama alanının bulunması, toz ve gürültünün olması gibi durumlarda bir, bu durumlar söz konusu olmadığında ise sıfır puan verilir.

••••• EK 4 Çocuk İşçiliği ile Mücadele Programı İllerinden Elde Edilen Bulgular - Özet



TOPLAM

262
ÇADIR YERLEŞİM
YERİ



Geçici çadır yerleşim yerlerinin

98'inde elektrik hiç yok

202'sinde çöpler toplanmıyor

191'inde ilaçlama yapılmıyor



11.261
ÇADIR



81.775
kişi



44.939
ÇOCUK

28.253 çocuk okul çağında

761 çocuk okula devam edebiliyor (%2,7)



KALKINMA
ATÖLYESİ



ÇOCUK İŞÇİLİĞİYLE
MÜCADELE PROGRAMI