

# 續日本後紀

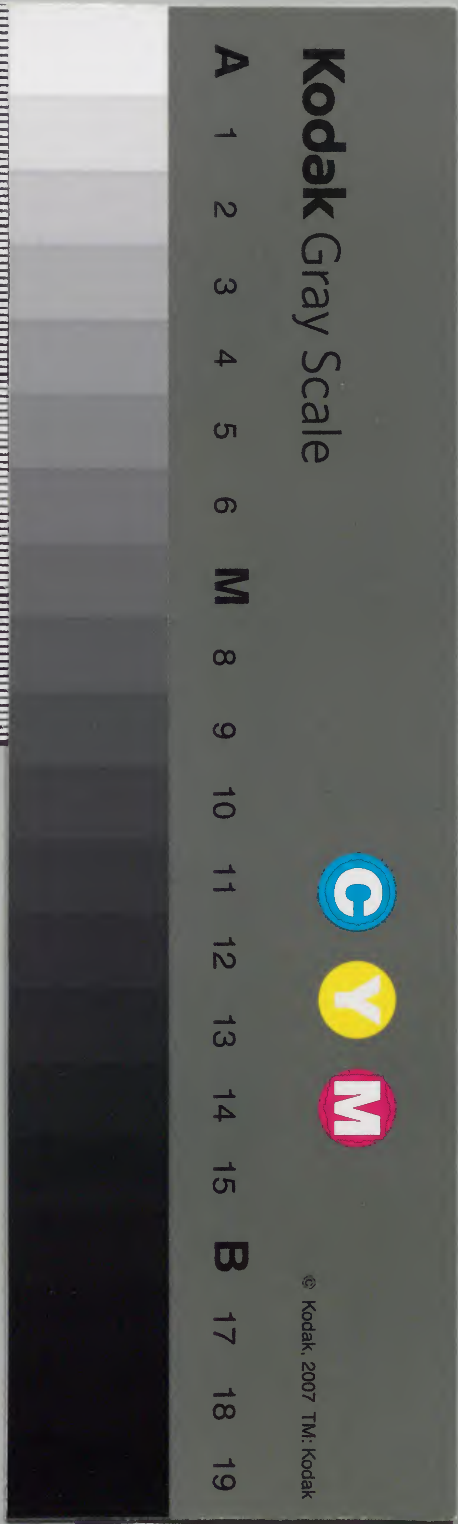
十四

和書門			
三	一	八	類
三	二	一	函
一	九	一	架
一	六	一	冊

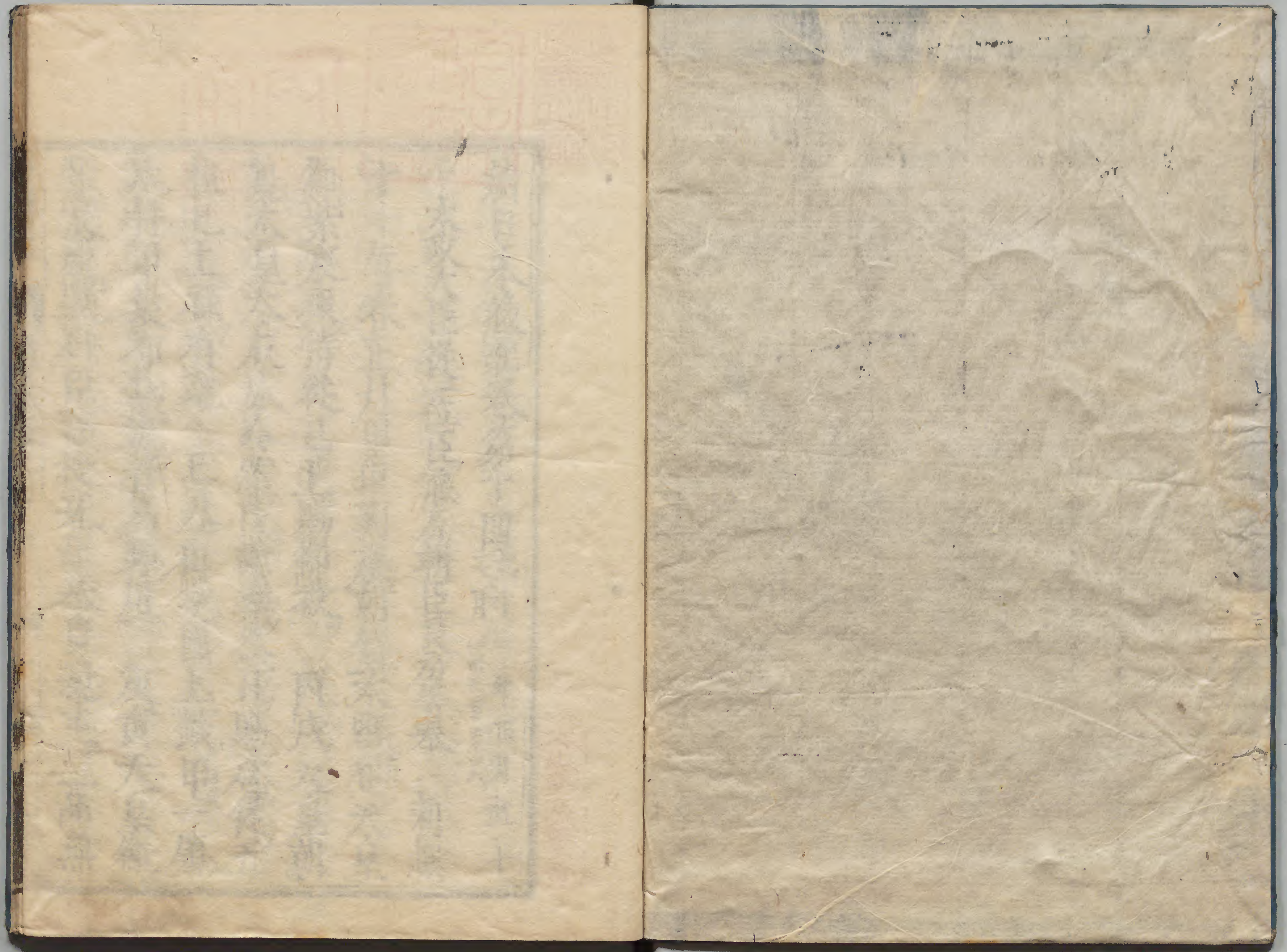
內閣文庫			
三	三	三	和
七	六	三	書
函	一	三	
一	一	三	
四	六	八	類
架	冊	號	

(三十方)

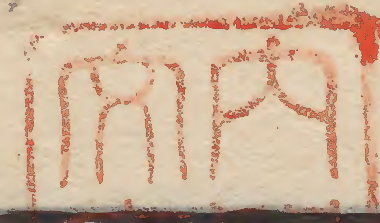
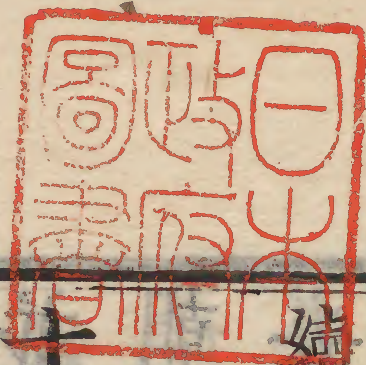
內閣文庫		
番號	和	36338
冊數	16 (13)	
函號	137	133











續日本後紀卷第十四 起十一年正月盡十

太政大臣從一位臣藤原朝臣良房等奉 勅撰

十一年春正月甲申朔廢朝賀太寧也 天皇

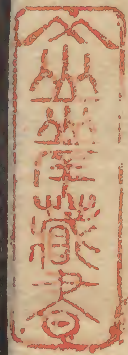
御紫宸殿侍從已上賜御被 丙戌天皇朝

親太皇太后於冷然院讌樂終日賜扈從五

位已上祿有免 已丑山城國上鐵甲丁領

云伴甲冑布袋流着葛野川 庚寅天皇御

紫宸殿宴群臣詔授死品基自親王三品無



續日本後紀卷第十四



品宗康親王四品從四位下安倍朝臣安仁  
從四位上元位基伎王從四位下從五位上  
長田王正五位下正六位上並山王鎌倉王  
並從五位下從四位下橘朝臣氏人正四位  
下從四位下田口朝臣佐波主藤原朝臣長  
並從四位上正五位下藤原朝臣輔嗣良岑  
朝臣本連並從四位下從五位下藤原朝臣  
安永在原朝臣大津紀朝臣野長路真人永

續日本後紀卷之四

名坂上太宿祢正野百瀆王善義清瀧朝臣  
河根並從五位上外從五位下大同宿祢豐  
繼伴宿祢真人足豐岡宿祢真黑麻呂正六位  
上藤原朝臣有負藤原朝臣三藤菅原朝臣  
是善清原真人清海藤原朝臣菅雄紀朝臣  
筑紫麻呂藤原朝臣松影藤原朝臣負道道  
真人繼足小野朝臣恒村秋篠朝臣氏永中  
臣朝臣逸志高橋朝臣安雄飯高朝臣永雄



攝朝臣高成大和真人吉直丹墀真人博太  
磨並從五位下正六位上高丘宿祢真雄阿  
保朝臣永善名草宿祢安成成治宿祢丹生  
麻呂並從五位下宴竟賜祿有毫 辛卯於  
大極殿修葺勝會授正六位上高階真人三  
嶋磨從五位下從四位下藤原朝臣 諱其太  
皇太后  
從二位陸奧國磐城郡木領外從五位下勳  
八等磐城臣雄公戶口廿四人男十四人女

十人磐城臣貞道戶口十人男七人女三人  
磐城臣弟成戶口四人男三人女一人磐城  
臣秋生戶口三人男二人女一人賜姓阿倍  
磐城臣 壬辰皇太子入覲於清涼殿拜舞  
給被授所生女御藤原氏從二位也 甲午  
從四位上藤原朝臣長良攝朝臣岑繼並為  
參議正四位下紀朝臣名虎為刑部外參議  
從四位上和氣朝臣真綱為義作守右大臣

續日本後醍醐天皇



續日本後紀卷十四  
如故。丁酉最勝會竟更引名僧於內裏令  
論義訖施御被。己亥天皇御紫宸殿宴待  
從已上覽踏歌畢賜祿有筆。庚子天皇內  
宴於仁壽殿公卿及知文士五六人陪焉同  
賦上春詠之題別有勅令三品基貞親主預  
宴日暮賜祿有筆是日叙內教坊妓女石川  
朝臣色子從五位下。二月甲寅朔日有餓  
之。乙卯除赦由使從五位下笠朝臣教道

為山城國次官從五位下路真人永名為振  
津國次官。丙辰能登國言依去年十月十  
七日官符以定額寺為國分寺訖望請停讀  
師被給誦師者勅依請許之。辛酉授外從  
五位下阿保朝臣永善正六位上安倍朝臣  
氏主並從五位下從五位下並山王為齊宮  
頭正五位下長岑宿祢高名為兼權頭伊勢  
守如故。壬戌行幸水成瀨野賜扈從群臣



侍從已上及根津國司等祿日暮兼輿廻宮  
丁卯秋奠公郊就大學行夏 戊寅行幸  
交野賜扈從群臣侍從已上及河内根津等  
國司祿日暮車駕還宮 已卯參河國言永  
停任讀師以其布施物充用造寺料其法會  
之時以國分僧勸次第行之者勅依請許之  
庚辰掌侍從四位下大和朝臣館子為典  
侍 三月甲申朔戊子外從五位下下毛野

朝臣田會磨為造酒正 戊戌但馬國上帽  
子單衣腰帶草鞋刀子等一櫃其体樣卑小  
不似此間之物國記疑侏儒國物流著者欵 乙  
巳有勅召備後國權守從四位下善道朝臣  
真貞令入京 已酉天皇朝親太皇太后於  
冷然院宴侍從已上賜祿有差 庚戌授從  
五位下惟良宿祢春道攝朝臣貞根並從五  
位上從六位上内藏忌寸雄繼外從五位下



夏四月癸丑朔 天皇御紫宸殿宴待從  
已上賜祿有老 壬戌太宰府言管太隅薩  
摩壹岐等國嶋選入任職太小是同除災祈  
福彼此不異方今北國皆有譁讀師之職修  
正月安居等夏而作國嶋既無譁讀之職選  
失鎮護之助加以國分二寺雜物觸類頗多  
既無綱維令誰檢領望請准諸國之例置講  
讀師者府司商量取陳有理望請准管内諸

國博士醫師之例府司於觀音寺與彼譁師  
共簡誡部內精進練行智德有聞堪任譁庭  
終始無變者將補任之者勅譁師者依請補  
任讀師者莫更置之但安居看會之日依延  
曆廿五年三月格以國分僧次第誦之 丁  
卯從五位上三嶋直久岡麻呂為散位頭  
庚辰天皇御武德殿覽諸牧野馬及騎射  
壬午參議式部太輔從四位上滋野朝臣負



主以在西寺南居宅一區捨為道場仍言私  
建道場是格之所禁也雖是舊宅事似新建  
但此家之為體前臨測水後備佛地去寺迫  
近殆回伽藍九寺邊二里本禁殺生而家人  
奴婢動事澳經近寺之弊還犯惡法望請使  
入西寺命為別院号其名曰慈恩院東大寺  
僧傳燈住位圓修永為別當三綱在別人有  
此以後別當三綱隨檀越願令宛行之者勅

聽之 五月丁亥天皇御武德殿覽四衛府  
射 戊子御武德殿覽中衛府騎射種種馬  
藝 丙申甲斐國言山梨郡人伴直富成女  
年十五嫁鄉人三枝直平麻呂生一男一女  
而兼和四年平麻呂死去也厥後守節不改  
年也四十四而攀号不止恒事齋食敬於靈  
床宛如存日量彼操履堪為節婦者勅宜終  
身免其戶田租即標門間以旌節行 戊戌



越前國飢遣使賑給之之ヲ已亥參議從四位  
下正躬王為兼遠江守左大臣如故 辛丑  
淡路國言他國漢人等三千餘人賣王臣家  
牒群集濱浦寇凌土民伐損山林雲集霧散  
監惠不休又官舍驛家皆在海邊而接居疲  
間譬猶與鱗縱有大災可難撲滅勤加禁斷  
國力不足望請官符皆悉禁制官宜且嚴加  
禁止勿令更然如不遵制旨尚致濫猾立加

丙丙

吏罰以懲將來但所犯之罪杖罪已上者勒  
錄所犯及姓名早速言上 壬寅武藏國言  
多摩郡猪江鄉戶主刑部直道繼戶口同姓  
直刀自咩為同鄉刑部廣主妻生四男三女  
經光一年夫乃死矣直刀自咩居喪有禮喪  
死如生墳側結廬晨昏悲泣推移穢月終始  
不渝見其操行可謂節婦者勅宜特授位二  
階兼終身免同戶田租 甲辰奉授山城國

續日本後紀卷十四

十一



水主神從五位下 六月癸丑朔天皇御紫  
宸殿宴侍臣賜祿 丙辰奉授伊勢國正五  
位下多度神從四位下若狹國釵遣使賑給  
之 巳未太宰府獻白鳥一雙 丁卯日本  
紀讀畢 戊寅主水司言司家之政觸類繁  
多而本自無印只用白紙度涉輕疎未免嫌  
疑望請准內膳采女等司被給件印者勅旨  
死之 庚辰正五位下伴宿祢成益為兼左

中并大藏大輔如故 甲申出羽國家上郡  
人外從八位上勳七等伴部道成男外少初  
位上勳九等繼益白丁吉繼秀益繼守同姓  
勳九等福尊等七人賜姓吉弥候 秋七月

侯

壬午朔癸未任左右大臣詔曰天皇  
親王諸王諸臣百官人等天  
下公民衆聞食宜食國乃法止定期比行  
賜國法隨先立先立從二位源常朝



臣年左大臣官尔任賜布又宜久正二位橘  
氏公朝臣波於朕天近親毛尔在又可仕奉倍  
次毛尔在尔依毛天右大臣官尔治賜久止多勅不  
天皇大命スラカ衆聞賜止宜又勅日在唐天台  
請益僧圓仁留學僧圓載等久遊絕域應之  
旅資且附圓載備從僧仁好還次賜各黃金  
二百兩者取司准勅分付如前 辛卯從五  
位下鎌倉王為少納言 癸巳請百僧於八

省院轉讀大般若經初耳雨是日雨降 閏  
七月壬子朔天皇御紫宸殿回衛府獻物宴  
五位已上賜録有差 戊午天皇御仁壽殿  
令奏林邑樂未曾覽此樂故也 辛酉左大  
臣從二位兼行左近衛大將皇太子傳源朝  
臣常上表曰云云優詔不許 壬申奉幣伊  
勢大神宮祈防風雨災 癸酉左大臣源朝  
臣常重上表曰云云和書於左大臣曰所表



具之堂高則階遠爵貴則祿優二者之來一定之道而卿深鑒損挹固守冲虛減封之請前後累通朕與卿昆季義兼家國偏行則公議不聽兩遂則私情難忍雖賞輕德重百先害盈之嫌而汎分枝連欲益福謙之利故屈之于此申之于彼以元來望宜知此意八月辛巳朔天皇御紫宸殿覽芳且花宴老臣皆有復古之歎日暮賜五位已上衣被有

差 乙酉文章博士從五位上春澄宿祿善經大内記從五位下菅原朝臣良房宜稱先帝遺誠納言正三位藤原朝臣良房宜稱先帝遺誠曰世間之事每有物性寄崇先靈是甚無謂也者今隨有物性令所司卜筮先靈之崇明于卦兆臣等擬信則忤遺誥之旨不用則忍當代之各進退惟谷未知何從若遺誠後有可改臣等商量改之耶以否由是略引古典



證據之文曰昔周之王季既葬後有永而成  
變文王尋情奉之也先靈之崇崇不可謂毋又  
有幽明異道心夏相遠者如北齊富豪梁氏  
是也臨終遺言以平生所愛奴為殉家人從  
之奴蘇言忽至官府見其亡主主曰我惟亡  
人得使奴婢於遺言喚汝今不相關當白官  
放汝謂家人為我修福云又春秋左氏傳  
魏武子有嬖妾無子武子疾命其子顛曰必

豐豐

嫁病困則更曰必以為殉魏顆釋之從其治  
也謂病未至也遂待老夫結草之報尚書曰女則  
有大疑謀及卿士謀及卜筮白虎通曰定天  
下之吉凶成天下之職職莫善於著龜列梁  
辨和同論曰夫事有違而得道是以君子之  
於事也無適無莫必考之以義由此言之卜  
筮所告強不可信君父之命量宜取捨然則  
可改之復何疑也朝議從之癸巳幸北野



駐蹕於聖林院闕覽池塘錫宴群臣日暮還  
宮乙未紀伊國名草郡人右兵衛從六位  
下紀堤臣清繼賜姓紀朝臣丁酉奉授陸  
奥國牙位勳九等刈田領神牙位鼻節神並  
從五位下緣有靈驗也庚子嵯峨太皇太  
后不豫遣中使奉問起居癸卯丹波國多  
紀郡人看院主典從七位上常澄宿祿成主  
改本居貫附左京一條二坊九月辛丑朔

雨快降先是不雨已久井泉涸竭故人人  
以為喜澍己未天皇御紫宸殿宴重陽節  
公卿已下至六位文人同賦問秋光之題訖  
賜祿有差庚申外記曹司廳前白虹見  
丙寅近江權守從四位下藤原自主亮也南  
朝參議從三位大藏卿楓磨之孫從五位上  
園主之子也弘仁十三年叙從五位下頻經  
内外官所在必著治迹屬兼和九年近江國



關門嚴固時負主居其國次被叙四位使任  
權守立性濕慧益政幹濟雜業廣成堆廢務  
猥積而飲酒之興不置休廢醉後殊明割新  
如流故吏民不敢欺之卒于時年七十 戊  
寅從五位下長岑宿祢秀石為豐前次 冬  
十月庚辰朔天皇御紫宸殿宴侍從已上賜  
祿有差 庚辰左京人玄番助從六位上日  
置宿祢真淨造輪田使主典大初位上繼大

壬子鴨上下  
大神宮祢宜  
外從五位下

初位上國長大初位上益繼死位淨海等賜  
姓三統宿祢 十一月己酉朔辛亥奉授紀  
伊國從五位下志摩神伊達神靜火神並正  
五位下賀茂縣生廣友等疑云所謂鴨川從  
二神社指南流出而王臣家及百姓等取鹿  
羹於北山便洗水上其未流來觸神社因茲  
汚穢之崇屢出御上雖加禁制不置順慎宜  
自當國迄于河源嚴加禁斷若違犯者禁其

勅



身申送國郡司并祿宜祝等許容之者必處  
科 壬戌參議從四位上滋野朝臣自主為  
兼勘解由使長官式部大輔讚岐守如故  
丁丑行幸水成瀬野山城檜津河内等國司  
献御誓還離宮賜扈從臣及國司等祿日暮  
車駕還宮 丙戌山城國紀伊郡人未使逆  
舊改本居貫左京三條 丁亥奉授從五位  
上稍荷神從四位下 壬寅散位從四位下

長御五郎下  
大輔心持下  
士子御下

勤七等坂止大宿祿鷹皇卒 壬午除班由  
使參議從四位上正躬王為山城國長官參  
議從四位上滋野朝臣自主為大和國長官  
刑部大輔從五位下丹墀真人門成為次官  
參議從四位上安倍朝臣安仁為河内和泉  
兩國長官參議從四位上藤原朝臣助為檜  
津國長官是日從五位下笠朝臣教道為丹  
後守 癸未左京入太政官史生從八位下



楊津連第主内豎无位楊津連繼吉賜姓桓  
世宿祢 乙酉天皇御衣省院祭遣奉幣使  
於伊勢太神宮 戊子攝津國言依去天長  
二年正月廿一日美和二年十一月廿五日  
丙度勅旨定河邊郡為奈野可速建國府而  
今國弊民疲不堪矣役望請停遷彼曠野便  
以鴻臚館為國府且加修理者勅聽之丁酉  
行幸永沼野及若河山城國司獻御贊賜

扈從侍從已上及國司祿有差日暮車駕還  
宮 壬寅越前守從四位下岑成王犯罪當  
官解任岑成王初赴任之後乞暇入京隱居  
不上<sup>為</sup>取司奏劾之<sup>一</sup>

續日本後紀卷第十四



續日本後紀卷之四  
一

曆日本外略卷之十四

八

二

不江

言

言

言

