

三代實錄

一

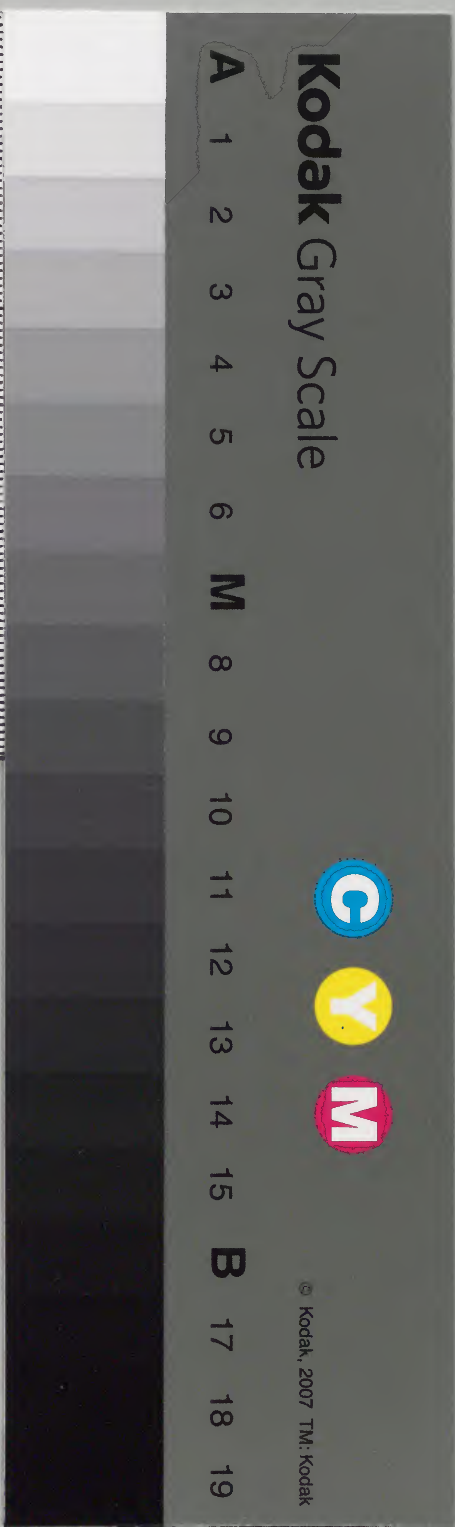
書門	
二	二
〇	二一九
冊架函號類	

庫文閣内	
三七函	和
一八架	書
二〇冊	二九
冊架函號類	

内閣文庫		
番號	和	29
冊數	20 (1)	
函號	137	160

137-160

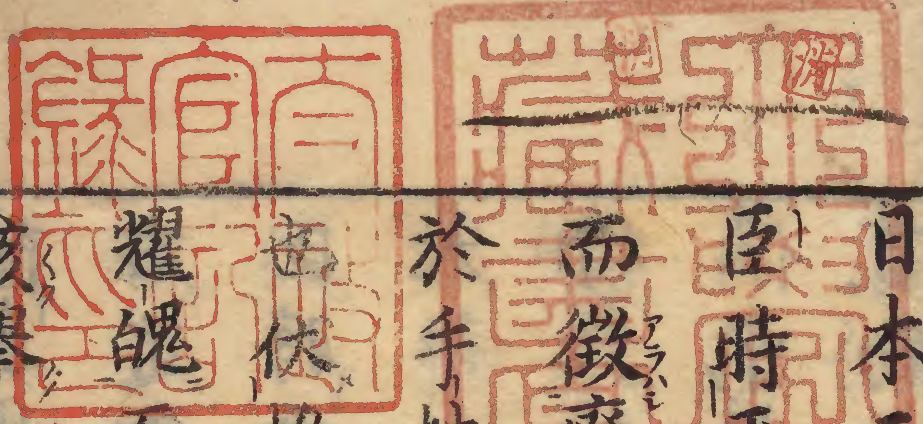
續收四十二卷 共三十九



太政官文庫			
和	國	一	三
書	函	架	冊
門	第		

日本三代實錄序

臣時平等竊惟帝王稽古咸置史官述言事
 而徵廢興甄善惡以備懲勸開闢之辰且暮
 於乎披之處逐初之迹俄頃於目閱之間者
 在伏惟太上天皇生知至聖性植純仁體
 耀魄而居宸平泰階而建極彝倫攸叙章
 該舉以為始自貞觀爰及仁和三代風俗未
 著篇牘若缺文之靡補恐盛典之長虧詔



大納言正三位兼行左近衛大將皇太子傳
陸奧出羽按察使臣源朝臣能有中納言兼
右近衛大將從三位行春宮太夫臣藤原朝
臣時平奏議勘解由長官從四位下兼守右
大辨行春宮亮臣菅原朝臣道真從五位下
行大外記兼播磨權大掾臣大藏朝臣善行
備中掾從六位上三統宿祢理平等因循舊
貫勒就撰修四五年來大納言能有朝臣拜

右大臣奄然殞逝既而搜采稍周條流且辨
天皇倦負宸於九重輕脫屣於萬乘宸旒
應厭疑神點於姑射淨居有勸落飾震於魔
宮爾乃屬揖讓朝廷務殷在此際會整停刊
緝今上陛下兼累聖之寶稱順兆民之樂
推天縱雄才喚漢武於太畧德高恭己法虞
舜之無為思欲遵前肯之草創從即日之財
成勅正三位守左大臣兼行左近衛大將

藤原朝臣時平正三位守右大臣兼行右近
衛大將臣菅原朝臣道真從五位上行勘解
由次官兼大外記兼河權介大貲臣善行
大外記正六位上三統宿祢理正其貢其恭
詳亟有頭角右大臣道真朝臣中左降欵
向西府泊斯文之成立值彼臣之謫行大外
記理平賜爵遷不遂其業臣等強勉專精
經引積稔編次凡數筆削畢功起於八安二

年八月乙卯訖于仁和三年八月丁卯首尾
三十年都為五十卷名曰日本三代實錄今
之所撰務歸簡正君舉必盡綸言遐布五禮
沿革萬機變通祥瑞天之所祚於人主灾異
天之所誡於人主理燭方策撮而悉載之節
會儀注丞掌制度蕃容朝聘自餘諸事永式
是存粗舉大綱臨時之事履行成常聊標凡
例以示有之矣開委卷之常非教世之要要

三十一
寶金肩
三
誕之 曰云川而不取 悉臣等生謝 含章辭非隱
共 屬 毫淹祀 醜汗失魂 謹詣朝堂 奉進以聞
謹

延喜元年八月二日

左大臣從二位兼行左近衛大將臣藤原朝臣

時平

從五位上行勘解由少官兼大外記臣大藏朝臣

善行

日本三代實錄卷第一 起天安二年八月 盡十二

左大臣從二位兼行左近衛大將臣藤原朝臣特等奉勅撰

太上天皇

天皇諱惟仁

文德天皇之第四子也 母太皇大

后藤原氏太政大臣贈正一位良房朝臣之女也

嘉祥三年歲在庚午三月二十五日癸卯生 天

皇於太政大臣東京一條第十一月二十五日戊

戌立為皇太子于時誕育九月也先是有童謠云

大枝乎超天走超天走超天騰躍止利超天我那

護齋田ヤニ搜アサヒ理アサヒ食クハ志シ岐キ耶ヤ雄ユ、申志岐耶ヤ識シ

者以為大枝謂大兄也是時文德天皇有四皇

子第一惟喬親王第二惟條親王第三惟茂親王

皇太子是第四皇子也天意若曰超三兄而立故

有此三超之謠焉天安二年八月己丑朔廿

七日乙卯文德天皇崩於冷然院親成殿從五

位上守左近少將兼行美濃介良岑朝臣清風從

五位上守右近衛少將兼行主殿頭美濃權介紀

朝臣全吉各率將監將曹近衛等陳於皇太子直

曹于時春宮帶刀舍人解陳退散大納言正三位

兼行右近衛大將民部卿陸奥出羽按察使安倍

朝臣安仁率從五位上守左近衛少將兼行備前

權介坂上大宿祢當道從五位上守右近衛少將

兼行伊勢權介藤原朝臣有貞將監己下奉天

子神璽宝劔節符鈴印等於皇太子直曹從五位

上行少納言兼侍從福朝臣清蔭右衛門佐從五

位上兼行少納言侍從藤原朝臣基經從四位上

行中務大輔清原真人瀧雄并主鈴等相從焉太

行中務大輔清原真人瀧雄并主鈴等相從焉太

政大臣從一位藤原朝臣良房左大臣從二位源
 朝臣信右大臣從二位兼行左近衛大將藤原朝
 臣良相侍於皇太子真曹公卿於藏人所定送葬
 諸司正三位行中納言源朝臣定泰議正三位行
 中宮大夫伴宿祢善男泰議從四位上行左兵衛
 督兼信濃守源朝臣多從四位上行中務大輔清
 原真人瀧雄從四位下行民部大輔兼加賀守藤
 原朝臣伴統勘解由長官兼左近衛中將從四位
 下守右大辨行讚以守藤原朝臣良繩從五位

下守左少辨丹輝真人貞峯從五位下守木工頭兼
 左衛門權佐紀朝臣春枝六位已下四人為裝束
 司正三位行中納言橘朝臣峯繼泰議從三位行
 春宮大夫平朝臣高棟泰議左大辨從四位上兼
 行左衛門督伊豫權守藤原朝臣宗氏正四位下
 行下野守豐江王散位從四位下茂世王從四位
 上行越中守源朝臣啓左京亮從五位下朝京宿
 祢良道從五位下守主計頭兼行筆博士木工權
 助有宗宿祢益門六位已下四人為山作司從四

位下行越中權守房世王從五位上守宮內大輔
橋朝臣貞雄大炊頭外從五位下九子連家繼六
位已下二人為養役夫司從四位上行山城守基
兄王右京權亮從五位下巨勢朝臣河守六位已
下二人為作略司正三位行中納言源朝臣弘為
前次第司長官從五位上守治部大輔藤原朝臣
本雄為次官判官二人主典二人參議從四位上
行左兵衛督兼伊勢守源朝臣多為後次第司長
官兵部少輔從五位下源朝臣直為次官判官二

人主典二人先是二十六日遣使於伊勢近江美
濃等國賚勅符木契警固諸閑散位從五位上
藤原朝臣菅雄外從五位下大奈公宿祢比雄并
內舍人一人為伊勢使從五位上行丹波介坂上
大宿祢貞守散位從五位下上毛野朝臣繩主內
舍人一人為近江使散位從五位下藤原朝臣直
道并內舍人一人為美濃使令山城因司警護字
治與度山崎道以東南西三方通路之衝要也是
日宣告天皇崩之狀於山城因司及伊勢近江

美濃等使遣從五位下守右少辨藤原朝臣家宗
率諸衛監護左右兵庫從四位上守宮内卿源朝
臣勤勩解由次官從五位下藤原朝臣宜等監護
左右馬寮廿九日丁巳諸衛鎧甲嚴警皇太子
與皇太夫人同輿遷御東宮儀同行幸但不警蹕
先是二十七日奉迎皇太夫人於東五條宮欲令
擁護幼冲太子也會陽寮奏言夜有星入紫微宮
赤如炎火長十餘丈凡天文風雲氣色有異陰陽
頭及天文博士密封奏聞修國史局召陰陽寮索

其案文記載史書他皆效此 九月己未朔 二

日庚申大納言安倍朝臣安仁中納言橘朝臣岑
繼參議平朝臣高棟伴宿祢善男從四位下行文
章博士兼備前權守菅原朝臣是善藏大輔正
五位下兼守左中辨高階真人岑緒從五位上行
大學博士大春日朝臣雄繼外從五位下行陰陽
權助兼陰陽博士滋岳朝臣川人外從五位下行
陰陽助兼權博士等朝臣名高外記史內記各一
人至山城國葛野郡田邑鄉真原園定山陵之地

三日辛酉夜月中有黑色須臾月色亦如血是日大行^{サキキ} 皇帝晏駕^{ニホド カミアカリニシテ}之後始^ハ盈七日遣使於近^チ諸寺各修功德自此之後每值七日於京邊諸寺修轉念功德 四日壬戌東宮成服群臣百寮從之命五畿七道始看素服舉哀成禮舉哀之禮每^ハ日^ニ度限以三日式部省率百官於冷然院南^ニ頭舉哀公卿及侍臣已下於東宮喪服之限以^テ易月十三日而釋之其遠所者以^テ詔到日為期 六日甲子葬 文德天皇於真原山陵送終之

禮皆從儉約一如 仁明天皇故事但變於前例只是作方相而已 七日乙丑遣大學頭從五位上兼行東宮學士豐階真人安人存問供御葬之群臣安置十僧於近陵山寺四十僧於廣隆寺合五十口始自今日至于四十九日轉經念佛安置沙彌二十人於陵邊晝夜結番修大佛頂三昧暮年之後當令得度宜 詔内外云暮年之過密惟從易月之制率土黔黎須有心喪宜禁飲宴作樂美服 八日丙寅諸衛陣兵脫甲從常儀 十四

日壬申遣大中臣氏人於左京五畿七道修被襖
以釋服也ホカク以叅議從三位行春宮太夫平朝臣高
棟為權中納言勘解由長官兼左近衛中將從四
位下守右大辨行讚岐守藤原朝臣良繩為叅議
散位從五位下源朝臣同為侍從春宮亮兼右衛
門佐筑前守從五位下藤原朝臣興邦為內藏權
頭筑前守如故右京大夫從四位下兼行式部大
輔春宮權亮南淵朝臣年名為信濃守右京大夫
式部大輔如故左衛門佐從五位上兼行少納言

侍從藤原朝臣基經為左近衛權少將少納言侍
從如故從五位上行右兵衛佐兼行伊豫介藤原
朝臣良世為右近衛權少將伊豫介如故從五位
下守內藏頭兼行筑前守藤原朝臣興邦為左衛
門佐餘官如故侍從從五位下伴宿祢中庸為右
衛門佐散位從五位上源朝臣平為左兵衛佐從
五位下守雅樂頭源朝臣舒為權佐從四位上守
宮內卿源朝臣勤為右兵衛督散位從五位下平
朝臣有世為左馬助左兵衛佐從五位下兼行信

濃介藤原朝臣秀道為右馬頭信濃介如故散位
從五位下藤原朝臣廣基為助是夜宮中有聲如
雷十五日癸酉明經得業生正七位下荊田首
安雄大初位下葛井連善宗並進二階以奉試及
科也十六日甲戌今上公除百官吉服仍大
袂於朱雀門前十八日丙子所司始進御膳
廿日戊寅遣正六位上大中臣朝臣良人於伊勢
太神宮告以齋內親工退出也廿二日庚辰地
震廿三日辛巳散位從五位上源朝臣包為中

務少輔從五位上藤原朝臣忠宗為侍從備後守
從五位下藤原朝臣有年為近江介從五位上行
文章博士兼備前權守菅原朝臣是善為播磨權
守文章博士如故從五位上守右近衛少將兼主
殿頭行美濃權介紀朝臣全吉為備前權守從五
位上守右近衛權少將兼行伊豫介藤原朝臣良
世為少將伊豫介如故從五位下行右馬助藤原
朝臣廣基為右兵衛佐外從五位下行近江介道
興宿祢瀧鳥為右馬助廿五日癸未從五位下

行中宮大進三統宿祢真淨為亮外從五位下行
少進御船宿祢茂主為大進典藥頭從五位下兼
行侍醫當麻真人鴨繼為主殿頭侍醫如故大學
頭從五位上兼行東宮學士豐階真人安人為美
濃權介大學頭如故散位從五位下賀茂朝臣弟
岑為備後守廿八日丙戌散位從五位下時宗
王率廿九日丁亥夜有流星自東南行西北星
落之處有聲如雷冬十月戊子朔日有蝕之六
衛府見直於陣者賜絹綿各有差二日巳丑

卿不就太政官曹司廳承前例於伏頭賜次侍從
已上飲是日隨停止以諒闇也鼓吹司始發教習
鼓角之聲例也七日甲午新鑄銅印一面賜讚
岐國先是彼國司言所在銅印之經年代文字刊
滅仍賜之八日乙未遣散位從五位下內宗王
從五位下守左少辨丹墀真人貞岑等迎伊勢齋
內親王大被於建禮門前而發使焉是日陰陽寮
漏刻盛水銅器自鳴一聲十六日癸卯延五十
僧於廣隆寺修文德天皇七十八日御齋會公卿

會集又仗頭遣使近陵諸寺修轉念功德十七
 日甲辰便請廣隆寺五十僧於東宮限以三日轉
 讀大般若經廣隆寺四十僧近陵寺十僧始自御
 葬明日至千四十九日讀經念佛類日所請即便
 是也陵邊修三昧沙弥二十口令住雙立寺元是
 右大臣清原真人夏野之山莊今所謂天安寺也
 廿二日巳酉授日向國從五位上高智保神都
 農神等從四位上都萬神江田神霧島
 神並從四位下伊豫國正六位上布都神從五位

下廿三日庚戌遣外從五位下行陰陽助兼陰
 陽權博士等朝臣名高鎮謝真原山陵廿六日
 癸丑從五位下行越前介良岑朝臣經世為少納
 言從五位下行相摸介滋野朝臣安成為權大外
 直相摸介如故周防權守從五位下藤原朝臣常
 行為右近衛權少將周防權守如故四品惟高親
 王為太宰帥廿日丁巳大袂於建禮門前明日
 擬發伊勢太神宮使也十一月戊午朔遣從四
 位下行越中守房世王內藏頭從五位上兼行神

祇大副中臣朝臣逸志等於伊勢太神宮告以
 天皇將即位也是日陰陽寮所進明年曆付內侍
 奏三日庚申停大原野春日等祭素五日壬
 戌以正三位行中納言源朝臣定從四位下行左
 馬頭在原朝臣行平為山階山陵使參議左大辨
 從四位上兼行左衛門督伊豫權守藤原朝臣氏
 宗從四位上行中務大輔清原真人瀧雄為栢原
 山陵使大納言正三位兼行右近衛大將民部卿
 陸奧出羽按察使安倍朝臣安仁中務少輔從五

位下源朝臣包為嵯峨山陵使參議從三位行中
 宮大夫伴宿祢善男大舍人頭從五位上鳥江王
 為深草山陵使參議勘解由長官兼左近衛中將
 從四位下守右大辨行讀岐守藤原朝臣良繩從
 四位下行文章博士兼播磨權守菅原朝臣是善
 為真原山陵使從四位上行右兵衛督源朝臣勤
 為今上外祖母源氏變墓使並告以天皇
 即位也七日甲子天皇即位於大極殿時年
 九歲詔曰明神止大八洲國所知天皇詔旨

止宣命乎親王諸王百官人等天下公民衆聞食
 止宜掛畏支平安宮命御宇倭根子天皇我宣
 此天日嗣高座之業乎掛畏近江大津宮命御宇
 之天皇乃初賜比定賜留信法隨命仕奉止仰賜比
 授賜比大命乎受賜利恐美受賜利懼利進母不
 知命退母不知命恐美坐止宣天皇勅乎衆聞食
 止宣然皇止座天下波乎平安久安久治物命在止
 命聞行須故是以大命坐宣朕雖拙劣親王等
 乎始天王等臣等乃相共奉利相扶奉年事依

之此乃仰賜比授賜留開食國乃天下之政波平安
 安久可奉仕此奈所命行是以正直之心天皇
 朝廷乎衆助仕奉止宣天皇勅乎衆聞食止宣辭
 別宜久凡人子乃蒙福欲為流事波於夜乃多
 米奈母止聞行須故是以朕親母藤原氏乎皇大夫
 人命上奉利治奉流又仕奉人等中命其仕奉狀
 隨命冠位上賜比治賜布又太神宮乎始天諸社
 乃祿宜祝等命給位一階又僧綱乎始天諸寺知
 行有聞流并天下僧尼乃年八十已上施物賜又

左右京五畿內，乃鰥寡孤獨不能自存者及天下
給侍留人等，亦給御物，布又內外官，乃未得解由
輩免賜又天下百姓，乃半徭給，仁壽元年，以往調
庸未進在民身者免賜，波久勅，天皇大命，乎衆聞
食止，宜授兵部卿三品忠良親王，二品左大臣從
二位源朝臣信正，二位權中納言從三位平朝臣
高棟，正三位參議從四位上兼行左兵衛督伊勢
守源朝臣多參議左大辨兼行左衛門督伊豫權
守藤原朝臣氏宗，並正四位下參議勘解由長官
兼左近衛中將從四位下守右大辨行讚岐守藤
原朝臣良繩從四位上無位秀世王棟氏王，並從
四位下無位廣山王，從五位下從四位上守治部
卿兼行美濃守源朝臣生右京大夫從四位下兼
行式部大輔信濃守南淵朝臣年名，並正四位下
大學頭從五位上兼行美濃權介豐階真人安人
正五位上散位從五位上橘朝臣良根丹波守大
枝朝臣音人左近衛少將兼行播磨介良岑朝臣
清風右近衛少將兼伊豫介藤原朝臣良世從五

位下守内藏權頭兼行左衛門佐筑前守藤原朝
 臣興邦並正五位下從五位下守左少辨丹墀真
 人貞岑右兵庫頭百濟王永仁散位橘朝臣伴雄
 雅樂頭源朝臣舒兵部少輔源朝臣直右邊衛權
 少將兼周防權守藤原朝臣常行右少辨藤原朝
 臣家宗並從五位上外從五位下守玄番頭兼行
 筆博士家原宿祢氏主勘解由次官兼行明法博
 士御輔朝至永道散位正六位上在原朝臣安貞
 源朝臣安貞源朝臣有左衛門大尉坂上大宿祢
 貞雄中務大丞佐伯宿祢真利大藏大丞大野朝
 臣鷹取主殿權助藤原朝臣永谷左邊衛權將監
 藤原朝臣山蔭左兵衛大尉紀朝臣宗守淡路守
 伴宿祢益友式部大丞巨勢朝臣真井内藏權助
 藤原朝臣安房並從五位下左大史正六位上都
 宿祢御首直講布瑠宿祢淨野大舍人少允文伊
 美吉国兄並外從五位下是日進文德天皇女
 御從三位藤原朝臣古子階加從一位無位源朝
 臣良姬從四位上礼畢還宮飲群臣賜祿各有差

九日丙寅地震 十日丁卯停大原野祭 十一日戊辰無位坂子女王重子女王並授從四位下是褰御帳之女玉也凡 天皇即位之日擇王氏女有容儀者二人充褰御帳之職因而賜爵他皆效此大納言止三位兼行右近衛大將民部卿陸奥出羽按察使安倍朝臣安仁抗疏請解大將曰安仁材非元德藝非先代 猥蒙先 皇帝之恩假以右將軍之節 雖不獲令 僉從事猶輸深哀欲訴非擬而奄然能殂文魂無及今 聖上承緒

鴻化推新含瞬懷庶孰小行屬安仁委管先朝雖無一介之善歸誠 今上當思 榮之 所以鞠躬刻心志報效而此職任當股肱寄重 牙警衛勤處事功夙夜况復整鳥合之衆 資力統鷹揚之帥宜籍驍雄安仁蒲柳秋衰 迫雖欲自勉力不從心擁雲旗而慙威稜佩霜劍而愧廷 憊恐老病潛發坐巖陣乞叔將軍之印以保殘生於桑榆臣解此職而所帶猶多於 效治塵豈謂無地伏願曲垂優恤鑒其所敢即而計之不任懇款

之至不聽 十三日庚午太政官頒下 今月七日
詔書於京畿七道諸國云今替 詔旨天安二
年十一月七日以前内外未得解由之輩不論已
言上未言上准承和例其身所犯莫以拘責但未
言上者後司造會赦帳前後共署言上亦如先格
又當年徭責不可更免者後年聽後不如明 詔
敢有乖違者殊處重責不曾寬恕又仁壽元年以
徃調庸未進言上在民身者不明搜檢早從免除
若徵取已訖隱為未進及言上先訖更加徵責者

科責如前並是權時之恩有非猾吏之可特慣此
風迹不得再然自餘事條一依 詔旨 十四日
辛未從四位下藤原朝臣多可幾子卒多可幾子
者右大臣從二位良相之第一女也少有雅操
文德天皇仁壽初選入掖庭俄而為女御二年授
正五位下四年進爵為從四位下 十七日甲戌
大納言正三位兼行右近衛大將民部卿陸奧出
羽按文使 倍朝臣安仁重上疏曰安仁近歷情
款伏 乾息而還昔冲深未重於許魂影震迫無

以自厝臣老年既及慮命臨危尚監帶衆官久
 萃諍議而鴻恩未答織紵無聞居勤已未能惣
 辭竊以將軍之贈寄重責深禦侮非唯力是視
 假臣壯年猶尺素况茲暮景懼同敗荷是以抽丹
 源愿誓祈久遠伏願天恩無偏特垂監許則備方
 理順庸臣獲所不任愚愷之至許之 廿日丁丑
 停園禱神祭自此之後鎮魂新嘗等諸祭皆停止
 詔山城国司令停警固 廿一日戊寅遣内舍
 人正七位上藤原朝臣宗行佐伯宿祢春岑紀朝

臣良津賈 勅符木契解諸閑警是日夜分固近
 江関使從五位上坂上大宿祢貞守歸奉契以正
 三位行中納言源朝臣定為兼右近衛大將 廿
 四日辛巳固伊勢国使散位從五位上藤原朝臣
 菅雄飯奏奉契 廿五日壬午宣 詔内外云改
 先中宮職為皇太后宮職以散位從五位下橘朝
 臣林蔭為侍從從五位下安倍朝臣有道為大監
 物從四位下兵部大輔兼越前權守藤原朝臣良
 仁為中宮大夫從五位上守右少辨藤原朝臣家

宗為亮右少辨如故正五位下行丹波守大枝朝
 臣音人為式部少輔外從五位下行直講布瑠宿
 祢淨野為助教散位從五位下橋朝臣春成為雅
 樂頭正五位下豐前王為民部大輔從四位下行
 民部大輔兼加賀守藤原朝臣仲統為兵部大輔
 散位從五位下安倍朝臣房上為大判事正四位
 下行下野守豐江王為宮内卿散位從五位下清
 原真人道雄為少輔從五位下藤原朝臣守平為
 大膳大夫從五位上出雲朝臣岑嗣為典藥頭從
 五位下高橋朝臣淨野為内膳奉膳從四位下茂
 世王為彈正大弼從四位下行近江權守紀朝臣
 今守為左京大夫參議大辨從四位上兼行勘
 解由長官左近衛中將藤原朝臣良繩為近江權
 守餘官如故散位從四位上清原真人長田為下
 野守從五位上行丹波介坂大宿祢貞守轉權
 守從五位下行權藤原朝臣藤轉守從五位
 上守左近衛權少將兼行少納言侍從藤原朝臣
 基經為播磨介餘官如故從五位下行侍士兼

紀伊權介大春日朝臣真野麻呂為備後介曆博
士如故從五位下守右衛門權佐紀朝臣直身為
紀伊權守從五位上守右中辨兼行式部入輔播
磨介紀朝臣夏井為讚岐守右兵衛佐從五位下
藤原朝臣廣基為右衛門權佐侍從從五位下源
朝臣至為右兵衛佐廿六日癸未固美農閑使
散位從五位下藤原朝臣直道歸奏奉契諸衛解
嚴贈故正三位源朝臣潔姬正一位遣從四位上
行越中守源朝臣於神樂岡家告以贈位潔姬

帝之外祖母也左京職言每年進鍛冶戶百濟
品部戶等計帳無益於公家有煩於職吏請除并
而不進從之廿七日甲申以大安寺僧傳燈大
法師位春耀東大寺僧傳燈大法師位安圓並為
內供奉十禪師十二月戊子朔於右仗頭賜親
王己下侍從己上酒非侍從亦預之賜祿各有差
二日己丑前春宮職印一枚進於內裏八日
乙未公卿奏請省并五月七日贈皇后忌云謹按
往事後太上皇德崇謙光不存國忌而獨留皇后

之已日勘之礼經義乖相配伏請一准舊典式從
停廢奏可太政官論奏曰對馬嶋下縣郡擬太領
外少初位下直氏成上縣郡擬少領無位真仁德
等率部内百姓首從十七人發兵射殺守正七位
下立野連正峯及從者榎本成岑等罪皆當斬
詔減死一等處之遠流須去十月十日以前依式
奉讞而奉葬 文德天皇未滿三十日亦皇太子
未即位故延而行之非緩也以正五位下行六部
少輔大江朝臣音人為右中辨式部少輔如故

九日丙申 詔定十陵四墓獻年終荷前之幣

天智天皇山階山陵在山城国宇治郡春日宮御
宇天皇田原山陵在大和国添上郡天宗高紹天
皇後田原山陵在大和国添上郡贈太皇太后高
野氏大枝山陵在山城国乙訓郡 桓武天皇栢
原山陵在山城国紀伊郡贈太皇太后藤原氏長
岡山陵在山城国乙訓郡崇道天皇八島山陵在
大和国添上郡先太上天皇楊梅山陵在大和
国添上郡 仁明天皇深草山陵在山城国紀伊

郡。文德天皇田邑山陵在山城國葛野郡。贈太
 政大臣正一位藤原朝臣錄足多武峯墓在大和
 國十市郡。後贈太政大臣正一位藤原朝臣冬嗣
 宇治墓在山城國宇治郡。尚侍贈正一位藤原朝
 臣美都子次宇治墓在山城國宇治郡。贈正一位
 源朝臣紫姬愛宕墓在山城國愛宕郡。十日丁
 酉神祇官所奏御射御下大臣奏之。詔改真原
 山陵為田邑山陵。十三日庚子地震。公卿於外
 記候廳聽政。自。文德天皇崩後於近衛陣頭聽
 辨官所申之政。今日始復常儀。是日公卿於侍從
 所飲酒。五位以上預席者八十餘人。以太政官厨
 家綿賜上下各二屯。十四日辛丑奉克田邑山
 陵陵戶四烟。十五日壬寅分遣公卿已下侍從
 已上於諸山陵墓獻荷前幣。是日天皇不御建
 禮門前大臣行事。十九日丙午屈名僧十口於
 內殿轉讀大般若經。限以八日。是日始修佛名懺
 悔之事。凡每年十二月十九日延名僧三四人於
 內殿始修佛名懺悔。限三日訖。他皆效此。廿九

日丙辰授無位良岑朝臣親子從五位下 世日
丁巳大祓大儺如常儀

日本三代實錄卷一第一

日本三代實錄卷第二 起貞觀元年正月盡五月

左大臣從一位兼行左近衛大將臣藤原朝臣時平等奉勅撰

貞觀元年己卯春正月戊午朔 天皇不受朝賀

三モノノミヒナレハナリ諫閣也中務省七耀督宮内省藏水樣太宰府腹

カ赤魚等付内侍奏 七日甲子 詔以讚岐國從

五位下雲氣神列於官社是日 天皇不覽書馬

停節會之事也 八日乙丑於大極殿始講寂勝

王經以元興寺僧三論宗傳燈大法師位道昌為

講師不舉音聲過密也 每年十月興福寺維摩會

屈諸宗僧學業優長果五階者為講師明年正月
 大極殿御齋會以此僧為講師三月樂師寺最勝
 會講師亦同請之經此三會講師者依次任僧綱
 他皆效此十日丁卯所司獻剛卯杖 天皇不
 御前殿付内侍奏是日始奉天下諸社神宝仍大
 被於建礼門前正三位行權中納言平朝臣高棟
 奏請別墅在山城国葛野郡以為道場賜額平等
 寺 詔許之 十三日庚午以散位從四位下利
 基王為侍從從五位下源朝臣謹為雅樂頭外從
 五位下高丘宿祢百興為和泉守從四位下滋野
 朝臣貞雄為攝津守外從五位下壹志宿祢吉野
 為參河介從五位下藤原朝臣真冬為遠江守從
 五位下行式部大丞巨勢朝臣夏井為駿河守從
 四位下行右兵衛督源朝臣勤為相模守右兵衛
 督從五位下行内膳正清原真人真貞為上總介
 從五位下守雅樂頭橘朝臣春成下總介從五位
 上行丹波權守坂上大宿祢貞守為美濃權守宮
 内少輔從五位下清原真人道雄為上野介從五

位下守左近衛少將兼行備前權介坂上大宿祢
當道為陸奥守出雲守從五位下伴宿祢春宗為
介從四位上行越中守源朝臣啓為加賀守散位
從五位上廣宗宿祢繼元為越中守從五位下上
毛野朝臣繩主為能登守從五位下坂上大宿祢
貞雄為丹波介從四位下行侍從輔世為但馬守
散位從五位下三原朝臣水道為伯耆守從五位
下藤原朝臣敷守為出雲守從四位下行左馬頭
在原朝臣行平為播磨守參議正四位下行左太

辨兼左衛門督藤原朝臣氏宗為伊豫守左衛門
督如故從四位上守刑部卿兼行但馬守藤原朝
臣春津為備前守參議從三位行右衛門督源朝
臣融為備中守右衛門督如故散位從五位下藤
原朝臣直道為周防守外從五位下三善宿祢氏
吉為淡路守參議從三位行皇太后宮大夫伴宿
祢善男為伊豫權守皇太后宮大夫如故刑部少
輔從五位下源朝臣頼為權介從五位下守大判
事安倍朝臣房上為土佐守右近衛中將從四位

下兼行相模守源朝臣興為筑前守左近衛中將
如故散位從五位下大原真人真室為肥後權介
外從五位下善道朝臣根延為豐後介從五位下
行上總介藤原朝臣良尚為左近衛權少將從五
位上行豐前守清原真人秋雄為左馬頭 十四
日辛未大極殿齋講畢名僧於御前論義施禱
如常 十六日癸酉停踏歌之節諒闇也從五位
下行陸奥介坂上大宿禰當道為鎮守府將軍
十七日甲戌六衛射禮停而不行 廿一日戊寅

美濃國言紫雲見 廿二日巳卯能登國馳騁言
渤海國入觀使馬孝慎等一百四人來着珠洲郡
大宰府言筑前國志摩郡兵庫鼓自鳴庫中弓矢
有聲聞外 廿七日甲申京畿七道諸神進階及
新叙物二百六十七社奉授淡路國无品勲八等
伊佐奈岐命一品備中國三品吉備都皮命二品
神祇官无位神產日神高御產日神玉積產日神
生産日神足産日神並從一位无位生井神福井
神綱長井神波比祇神阿須波神櫛石窓神豊石

慈神生島神足鳴神並從四位上宮內省從三位
園神韓神並正三位大膳職正四位上御食津神
從三位左京職從五位上太祝詞神久慈真智神
並正五位下大膳職從五位下大八島竈神八前
齋火武主比命神內膳司從五位下庭火皇神造
酒司從五位下大戸自神等並從五位上无位酒
殿神從五位下山城国正二位勲上等松尾神從
一位葛野月讀神平野今木神並正二位正四位
下稻荷神三前並正四位上正四位下大若子神

小若子神酒解神酒解子等並正四位上平野從
四位下久度古開神從四位上正五位上貴布祢
神正五位下乙訓火雷神從五位上水主神等並
從四位下正五位下合殿比咩神正五位上從五
位下樺井月讀神木島天照御魂神和伎神並正
五位下從五位下祝園神天野夫支賣神園田鴨
神園田園神樺井月讀神棚倉孫神許波多神出
雲井於神片山神鴨川合神等並從五位上正六
位上與度神石作神向神養原神鴨山口神小野

延喜式
神名錄
園作園

神久我神高橋神雙采神水度神伊勢田神元位
 小社神並從五位下大和國從一位大己貴神正
 一位正二位葛木御歲神從二位勳八等鴨阿治
 須岐宅比古尼神從二位高市御縣鴨八重事代
 主神從二位勳二等大神大物主神從二位勳三
 等大和國魂神正三位勳六等石上神正三位
 高鴨神並從一位正三位勳二等葛木一言主神
 高天彥神葛木火雷神並從二位從三位廣瀨神
 龍田神從三位勳八等多坐跡志理都比古神金

峯神並正三位正四位下丹生川上雨師神從三
 位從五位下賀夜奈流美神正四位下從五位下
 勳八等穴師兵主神片岡神夜岐布山口神並正
 五位上從五位下都祁水分神都祁山口神石寸
 山口神耳成山口神飛鳥山口神畝火山口神長
 谷山口神忍坂山口神宇施水分神吉野水分神
 吉野山口神巨勢山口神葛木水分神鴨山口神
 當麻山口神大坂山口神伊古麻山口神並正五
 位下從五位下和奈赤坂夜神山邊御縣神村屋

祢富都比賣神池坐朝霧黃幡比賣神鏡作天照
 御魂神十市御縣神日原高御魂神畝尾建土安
 神子部神天香山大麻等野知神宗我都比古神
 甘橙神總代神牟佐坐神高市御縣神輕樹村神
 天高市神太玉命神櫛玉命神川俣神波多颯井
 神坐日向神卷向若御魂神他田天照御魂神志
 貴御縣神忍坂生根神葛木倭文天羽雷命神長
 尾神石園多久虫玉神調田一事屋古神金村神
 葛木御縣神火幡神往馬伊古麻都比古神平群

石床神矢田久志玉比古神漆御縣神伊射奈岐
 神葛木二上神並從五位上无位網越神從五位
 下河内国從一位勳三等杖國天子屋根命正一
 位正三位勳六等恩智大御食津比古神恩智大
 御食津比咩命神並從二位正四位上勳六等杖
 國比咩神從三位從五位下杜本神正四位下從
 五位上丹比神正五位下從五位下春日戸神高
 宮神弓削神志紀長吉神狹山堤神狹山神菅生
 神並從五位上和泉国正五位下勳八等大鳥神

神名帳
有阿自

從四位下攝津國從三位勳八等廣田神正三位
 正五位上勳八等生田神從五位上勳八等長田
 神從五位上垂氷神從五位下勳八等大依羅神
 難波生國魂神下照比女神坐摩神從五位下勳
 八等新屋天照御魂神並從四位下從五位下名
 次神正五位下從五位下中臣須牟地神伊射奈
 岐神伊和志豆神並從五位上伊賀國无位穴石
 神從五位下伊勢國從三位多度神正三位從四
 位下阿射加神從四位上尾張國正三位熱田神
 從二位駿河國從三位淺間神正三位伊豆國從
 四位下三島神從四位上從五位下楊原神從五
 位上武藏國從五位下水川神從五位上安房國
 從三位勳八等安房神天比乃理刀咩命神並正
 三位近江國從二位勳一等比叡神正二位從五
 位上勳八等伊香神從四位下從五位下伊富岐
 神佐久奈度神水口神川田神三上神奧津嶋神
 小比叡神並從五位上美濃國從三位仲山金山
 度神正三位信濃國正三位勳八等建御名方富

神名帳
天比乃
理刀咩
命神作
台神乃
比理乃
咩命神

從四位下攝津國從三位勳八等廣田神正三位
 正五位上勳八等生田神從五位上勳八等長田
 神從五位上垂氷神從五位下勳八等大依羅神
 難波生國魂神下照比女神坐摩神從五位下勳
 八等新屋天照御魂神並從四位下從五位下名
 次神正五位下從五位下中臣須牟地神伊射奈
 岐神伊和志豆神並從五位上伊賀國无位穴石
 神從五位下伊勢國從三位多度神正三位從四
 位下阿射加神從四位上尾張國正三位熱田神
 從二位駿河國從三位淺間神正三位伊豆國從
 四位下三島神從四位上從五位下楊原神從五
 位上武藏國從五位下水川神從五位上安房國
 從三位勳八等安房神天比乃理刀咩命神並正
 三位近江國從二位勳一等比叡神正二位從五
 位上勳八等伊香神從四位下從五位下伊富岐
 神佐久奈度神水口神川田神三上神奧津嶋神
 小比叡神並從五位上美濃國從三位仲山金山
 度神正三位信濃國正三位勳八等建御名方富

命神從二位從三位建御名方富命前八坂乃賣
 命神正三位上野國正五位下勳八等貫前神從
 四位下下野國從三位勳四等二荒神正三位陸
 奥國正五位上勳四等計仙麻神正五位下勳四
 等志波彦神勳五等拜幣志神勳六等零羊埜神
 從五位上勳四等志波姬神並從四位下從五位
 下計仙麻大島神從五位上若狹國從二位勳八
 等若狹比古神正二位正三位若狹比咩神從二
 位越前國正二位勳一等氣比神從一位從四位

上勳六等推前神勳六等劔神並正四位下加賀
 國白山比女神正三位能登國正二位勳一等氣
 多神從一位越中國從三位高瀨神二上神並正
 三位丹波國從五位下小川月神麻氣神並從五
 位上丹後國從五位下大川神大宮賣神並從五
 位上出雲國從三位熊野神勳八等杵築神並正
 三位播磨國從五位下勳八等粒坐天照神伊和
 坐大名持御魂神並從四位下從五位下海神從
 五位上安藝國正五位下伊都岐島神從五位上

速谷神並從四位下從五位下多家神從五位上
長門國從五位下住吉荒魂神從五位下紀伊國
從四位下伊達神志摩神靜火神並正四位上從
五位下勳八等丹生都比賣神伊太祁曾神大屋
都比賣神都摩都比賣神鳴神並從四位下從五
位下須佐神熊野早玉神熊野坐神並從五位上
阿波國從五位下大麻比古神忌部天日鷲神並
從五位上土佐國從五位下都佐坐神從五位上
筑前國正三位勳八等田心姬神湯津姬神市杵

鳥姬神並從二位正五位下竈門神從五位下筑
紫神並從四位下從五位下織幡神志賀海神美
奈宜神並從五位上无位住吉神從五位下筑後
國正三位高良玉垂命神從二位從四位下豐比
神從四位上肥前國從五位下田島神從四位
下肥後國從二位勳五等健甕龍命正二位從四
位下阿曾比咩神從四位上壹岐島從五位下海
神住吉神共主神月讀神並從五位上對馬島從
五位下和多都美神高御魂神住吉神並從五位

上 廿八日乙酉授元品錦部淨刀自子外從五位下正六位上行少外記廣宗宿祢安人大內記正六位上安倍朝臣清行為領渤海國客使 廿九日丙戌大袂於建禮門前以明日將發班幣諸使也 二月丁亥朔停釋奠之禮諒闇也遣使伊勢國太神宮及五畿七道班幣諸神告以即位之由神祇宮從一位神產日神高御產日神從一位玉積產日神從一位足產日神大和國從一位勳二等大神大物主神並奉授正一位 四日庚寅

於神祇宮修祈年祭渤海國客着能登國是日詔遷於加賀國安置使處 五日辛卯西京失火延燒數十家 七日癸巳 詔遣典藥頭從五位上出雲朝臣岑嗣於備中國採石鍾乳從六位下行直講菊田首安雄為領渤海客使以廣宗安人辭退也 九日乙未大初位下春日朝臣宅成為渤海通事 十日丙申春日祭如常 十一日丁酉有赤黃白氣形如車輪繞日授信濃國從二位勳八等建御名方富命神正二位正三位建御名

方富命前八坂刀賣命神從二位神祇官從四位
 上生島神足島神並正四位下信濃國從五位下
 守宅神從五位上大般若經一部安置氣比神宮
 寺右大臣從二位兼行左近衛大將藤原朝臣良
 相奏請以私第一區建崇親院安置藤原氏無居
 宅者便隸施藥院殿所須付物令施藥院司掌之
 又建延命院便隸勸學院安置藤原氏有病患者
 詔從之 十三日己亥土佐守從五位下安倍
 朝臣房上為圖書頭從五位下守圖書頭當隸直

入清雄為諸陵頭散位從五位上藤原朝臣菅原
 為民部少輔從五位下栗田朝臣雄上為鼓吹正
 從四位上行阿波守藤原朝臣輔嗣為刑部丞阿
 波守如故散位從五位上百濟王慶世為大輔從
 五位下攝朝臣末茂為少輔從五位下守雅樂頭
 攝朝臣春成為大判事散位從五位下御長真人
 延人為大藏少輔河內守從五位下滋野朝臣善
 根為宮内少輔散位從五位下連扶王為内膳正
 從五位下行上總介清原真人真貞為左京亮從

四位下行越前守橘朝臣海雄為右京大夫正四位下行右京大夫兼式部大輔信濃守南淵朝臣年名為勘解由長官式部大輔信濃守如故從五位下守諸陵頭大枝朝臣直臣為河內守右兵庫頭從五位上百濟王永仁為攝津權介散位從五位下吉備朝臣全羅為上總介民部少輔從五位下淡海朝臣弘峯為下總守散位從五位下豐興為越前守從五位下守玄蕃頭兼行筆博士家原宿祢氏主為伯耆守伯耆守從五位下三

原朝臣永道為出雲守從五位下行伊豫權介源朝臣穎為備前介勘解由次官從五位下藤原朝臣宜為伊豫權介豐後守從五位下橘朝臣岑雄為上佐守左京亮從五位下朝原宿祢良道為豐前守散位從五位下藤原朝臣世數為豐後守出雲守從五位下藤原朝臣數守為右兵庫頭十五日辛丑詔越前國司寫大般若經一部安置氣比神宮寺十七日癸卯授尾張國從二位熟田神正二位從四位下大縣神從四位上伊勢國

正三位多度神從二位十九日乙巳遣正五位
下守右中辨兼行式部少輔大枝朝臣音人向伊
勢国多度神社尾張国熱田大縣等神社奉神位
記財室 廿五日辛亥請六十口僧於東宮轉讀
大般若經今日起首限三日訖凡貞觀之代每年
四季轉大般若經他皆効此以長門国醫師從八
位下海部男種麻呂為採銅使 詔三箇年内所
進銅鈔年別各足三千斤者須借授五位其後三
年内不減此數者隨為真 廿七日癸丑下知五

歲七道諸國令修理諸神社且自今以後官長專
當年中脩理色目付朝集使言上 廿日丙辰大
被於建礼門前以明日可發奉幣八幡大菩薩使
也筑前国從二位勳八等田心姫神湍津姫神市
杵島姫神並授正二位太政大臣東京一條第從
二位勳八等田心姫神湍津姫神市杵島姫神並
授正二位此亦社居雖異實是同神也 三月丁
巳朔遣散位從五位下和氣朝臣巨範向豐前国
八幡大菩薩宮奉幣帛財室神馬等告以即位之

由也 三日己未停御齋燒燈之事 四日庚申
遣左衛門少尉正六位下紀朝臣今敷右衛門大
志從六位上櫻井田部連貞雄麻呂於河內和泉
兩國辨決陶山之爭 五日辛酉授相模國大住
郡大領外從五位下壬生直廣主從五位下正六
位上大神朝臣田仲麻呂外從五位下 十三日
己巳領渤海國客使大內記正六位上安信朝臣
清行直講從七位下荊田首安雄御裝進發告宣
云使等宜稱存問兼領渤海客使當般不任存問

使也渤海國副使周元伯頗諳文章 詔趣前權
少掾從七位下島田朝臣忠臣假為加賀權大掾
向彼與元伯唱和以忠臣能屬文也 十九日乙
亥大僧都傳燈大法師位真雅抗表曰道之極味
無勝秘藏人之高行在轉法輪秘藏不直聞待緣
乃聞法輪不獨轉逢時初轉法輪道隆其應有由
伏惟 今上陛下值良因於往劫讚室祚於今辰
聖仁攸被無遠而不臻佛心所加無幽而不照真
雅幸謁聖明之主儻遇仁造之時道喜人歡効此

足矣。所謂悉曇梵字者，凡聖之教，文、人、天、之、知、母、
者也。所以學字相者，廣生世間兼智觀字義者，深
證出世妙智，以巨海吞百川，如大地載萬物，如未
說法自斯字，而發菩薩地，圓覺從彼文，而開真雅荷。
為傳新之人，何無弘法之思，待緣仰運，矜傾力衰，
如今當於此際，會不果彼心期，則俟河之清，人壽
幾何。若夫嘉祥寺者，先帝奉為深草天皇所建，
立也。舊跡風流宛然，在日伏願，便於彼寺，新院永
賜三人度者，教以悉曇文相，學以梵字字義，即是

聲聞之業，法文之要是故，真言示以此為要道，應
學法明其教，且多今所最要者，配於三人也。將使
一人讀書大佛頂梵字，一人讀書大隨求梵字，一
人讀書大悉曇章梵字，亦其護身則摩尼之力，殊高
存命則尊勝之助，最深。是以滿底空葛及損城之
神，於明王善性太子，延已縮之命，於佛頂拯濟之
功，且億界而不竭，度脫之力，歷萬劫而無極。然即
使此三人兼讀大孔雀明王經三卷，并佛頂尊勝
梵字一通，每年三月上旬試定上件三人，當於

今上降誕之日度之其得業之後為持念之僧住
 嘉祥西院轉孔雀尊勝恒護十善之鳳輿永堅九
 重之室城特令弟子之中冠首者永代相承行此
 白業然則 今上陛下德滿乾坤明等日月保不
 壞之聖跡於轉法之力舉無疆之法壽於密言之
 功 深草聖帝正覺之花更鮮 田邑先皇無價
 之室照即使世回東戶時化南薰天下清平人
 物安樂 詔許之 廿日丙子授大膳職暫院無
 位高部神從五位下 廿二日戊寅授攝津國正

攝津
 作護
 雪營
 改

六位上雪氣神從五位下伯耆守從五位下家原
 宿祢氏主為勘解由次官兼筆博士周防守從五
 位下藤原朝臣直道為鑄錢長官周防守如故散
 位外從五位下高丘宿祢百興為和泉守從五位
 下守左近衛少將藤原朝臣良尚為上總權介少
 將如故外從五位下行豐後介善道朝臣根延為
 越後權介散位外從五位下都宿祢御西為因幡
 權介從五位下行上總介吉備朝臣全繼為伯耆
 守散位從五位下藤原朝臣山蔭為備後權介外

波已曾
甲波宿
依之誤

倭因本
是王氏
而為美
所譽逐
成賤隸
故之倭
囚其屬
在陸與
出羽後
命居諸
國見類
取國中
風俗部

三代實錄卷三十一

從五位下當野忌寸平麻呂為豐後介 廿六日
壬午授上野國正六位上波已曾神從五位下安
藝國正六位上大麻天神伊都岐島中子天神水
分天神天社天神並從五位下 詔令出羽國秋
田郡倭囚道公宇夜古道公宇奈岐度之先是國
司上言倭囚等幼棄野心深愧異類皈依佛理
苦願持戒仍特許之授正六位上高向朝臣公輔
從五位下無位紀朝臣全子田中朝臣保子安倍
朝臣高子並從五位下 廿七日癸未制主稅察

大生勞以十年為限 夏四月丙戌朔日有蝕之

震東京民居二家 二日丁亥 天皇不御

前殿於左仗頭賜飲親主以下次侍從以上賜祿

各有差是日 詔以從四位下時佐王從五位上

百濟王慶正並為次侍從 三日戊子安藝國采

女九直貞乃自賜姓名笠朝臣宮子誅左京職宮

子中務少丞正六位上笠朝臣豐主之女母雄宗

王之女淨材女也大同元年雄宗王以伊豫親王

家人配流安藝國宮子少年從母不知父族貫安

三代實錄卷三十一

大

藝國賀茂郡凡直氏預來女之貢美濃守從五位
上筥朝臣數道越前守從五位下筥朝臣豐興等
證之仍復本貫姓名。四日己丑廣瀨龍田祭如
常。七日壬辰式兵二省奏擬階文。天皇不御
前殿大臣奉勅命省行之武藏國去秋水滂下
野國大風陸奧國洪水出羽國霜雹加賀國水旱
出雲國秋寒並賑給之。八日癸巳內殿灌佛如
常。凡每年四月八日天子於內殿灌佛親王公
卿及殿上六位以上各奉新錢多少有差他皆效

此。九日甲午從五位下守諸陵頭當麻真人清
雄為圖書頭從五位下守圖書頭安倍朝臣房上
為治部少輔從五位下行大外記兼相摸介滋野
朝臣安成為上野權介大外記如故。十日乙未
授法花寺從三位薺枕高御座栢日神正三位正
四位上火雷神從三位從四位下法花寺坐神從
四位上。十五日庚子公卿於太政官曹司廳賜
成選位記宣制云。勅旨止宣大命乎衆聞食止
宣天安二年成選人等。其仕奉乃隨。余冠位上

賜比治賜波火宣大命乎衆聞食止宣是日詔

曰朕聞自古躰元居正者雖運殊根英事別沿革上而改正朔變徽章以易民之視聽也故能皇疏不測萬物酌而不厭帝系無涯千載公布而無昧方今春忠已達夏德為余衆鳥調翼而始足百花成實而新結見候物之如此知開元之所宜其改天安三年以為負觀元年將使皇猷正一被群品以用全寶曆延長均兩儀以年遠是日神祇官卜以參河國播豆郡為悠紀美作國英多郡為主基

十八日癸卯皇太后遷自東宮御右大臣西京三條第去年八月二十九日與今上同輿遷自冷然院御於東宮擬還五條宮暫御大臣第為避忌也進參議從三位行皇太后宮大夫伴宿祢善男階加正三位亮從五位下三統宿祢真淨從五位上外從五位下行大進御船宿祢彥主從五位下緣皇太后御願置安祥寺年分度者三人願文曰竊以真化無方道慈航於暗海神功不測運智矩於邪山窺涉者莫究其宗皈仰者咸超彼岸權實

兼濟名言四施故能感通之理紛綸於沙界報施
 之途昭彰於塵劫者矣伏惟 仁明皇帝均芳得
 一降迹大千雖垂衣廣運負宸高居而十地無忘
 四禪有記逮乎白雲有御仙駕不追九服所以纏
 哀百靈於是結慟威靈若在歲月愈深余昔出自
 閨門入侍中櫛瑤光降神誕生得 先帝肅奉天
 規丕降祖業未從汾水之遊俄遷鼎湖之駕慧日
 早隱世間虛空終天不可復看隔地何自將會紙
 積之情感于懷抱垂堂之念慙於神余家三二親

國送兩帝三從之義永絕孤寡之思交侵夫以有
 始者必有終有生者必有死哀樂代謝盛衰互來
 猶如朝之有暮晝之有夜必然之理所以不脫也
 是以調御大夫示林變之悲淨德夫人遺花季之
 悲上界天人猶以不免下界凡夫何方得遁况復
 奈河之渡平生之財不隨平等之前君臣之序無
 辨猶生而獨死自作而自受即知藏庫之富空穢
 清淨之心王侯之貴還囚自在之身長養此六賊
 輪迴彼三界豈如借有為之力捕無為之家但有

漏之身轉無漏之職夫仁遠乎我欲斯至早歲有志未屬時來去仁壽年中初建此伽藍布須達之金割祇陀之地翹冠沙之務馳于填之誠輪奐之功龍宮自寫毗首之功尊顏更開於是延荷衣為住持之容屈龍象為傳燈之主余雖有丈夫志未能行婦人之身所願每年度此三人代身修道將除三毒上以增法之壽命下以遂我懷之宿望但以衆生種性大小不同能仁隨應示現非一故空教有教頓漸權實各當其器皆是無二菩薩利他

孰捨孰取然則世間行八宗之教須皆脩習應病與藥然而人命有限法門無盡仍今分學不責該通而淺薄之輩庸受之流各迷所見誣所不見遂使一味之水忽異波爛同床之子還成矛楯論之正教良所不害今之所度有異於此夫真教門諸法之肝心如來之秘要凡在佛子必可脩習仍課度者以為自宗自余七宗皆為兼學度者必須並學一宗立此兼濟之道示彼不別之心仍試度之後便董寺家七年之際不聽出畫則講所兼之

經論夜則念所宗之經咒又令此度者每年相次
夏中三月講演法華寂勝仁王等經其講師者赤
家簡定牒僧綱所將令充行但法家寂勝年年相
替令講一部至仁王經每年加講住山限滿當行
利他須准新樂弘福法隆宗福寺之例預維摩會
寂勝會暨義列其年次者置崇福下但復已下之
業本寺掇例課試令夫修名之徒知所屈束實之
流有所伸然則道之精華未墜於地義之骨體猶
在於人又每至八日起二十一日盡二十七日

七箇日殊奉為 田邑天皇令修尊勝法與乾
而終始將日月而負明此之勝緣是為無量維持
奉資 仁明天皇洗拂菩提之樹開敷正覺之花
異替 田邑天皇神器青蓮臺上面奉弥陀紫紺
堂中親兼茲氏聽八音而證果登千葉而娛神慶
幾我皇千佛並手俱垂摩頂之愍百億聚口同加
育養之慈金輪長轉北極之尊不動塵劫方盡南
山之壽不虧太庭興慶無為之化可及豐谷騰歌
有截之風弥長開闢以來登遐聖靈灑薰修之兩

清三障之垢後代有土主依持念之風固萬代之基殊別奉莊天智天皇山陵北域近於道場疎鐘覺長夜之眠雅梵驚重昏之聽不改山岳之色即開靈鷲之峯乍御生死之界即取涅槃之樂太皇太后及與中宮坤義備德王母獻壽太政大臣匡揚皇化致君昇堯舜之美贊鄧帝德捧聖蓋羲軒之聲諸王公固盤石之緒天人之際逾高股肱申補衮之規山河之賞克懋文武罄匪躬之節牧伯宣守育之方華夷依仁士女蹈義日月光

華風雲律呂時和歲阜灾害不生民富世豐豆福不發上至有頂下究輪際中間所有一切舍識同垂種智之事等遊寂光之土物是廣大切德奉資考妣之神膝下之恩昊天罔極懷抱之愍厚地不比而風樹不得寒泉空咽願遣孟根之奉次負莊嚴之士驚空真之輟泛解脫之舟開道樹於天宮揚惠風於鷲嶺凡欲試度之事令權律師傳燈大法師位慧運專一勾當血脉相傳不閱別人其行事者一任寺記若有臨時應以俗為勾當者專依寺

家所請不更雜用他人 廿日乙巳 詔賜左大

臣從一位源朝臣信撰津國河邊郡為奈野為遊

獵之地 廿一日丙午大赦於建禮門前以觸穢

之人入於御在所也河內和泉兩國相爭燒陶伐

新之山依朝使左衛門少尉紀今景等勘定為和

泉國之地 廿三日戊申六府警固緣賀茂祭也

大納言正二位兼行民部卿陸奧出羽按察使安

倍朝臣安仁薨安仁者左京人從四位上行治部

卿東人孫而參議太宰大貳從四位上寬麻呂

下也安仁身長六尺三寸姿負環偉性沉深有威

重少直校書殿弘仁中為山城大掾累遷中勢民

部少丞天長初除近江權大掾介藤原朝臣弟雄

深相親善委任政事安仁為政強濟名聞朝廷秩

限未滿授從五位下除信濃介視事三年部內肅

然任終之年加從五位上廢能治也尋拜兵部少

輔俄而進正五位下兼和元年轉大輔遷任近江

權介明年遷刑部大輔有勅侍奉 太上天皇

於嵯峨 太上天皇甚親任以安仁為院別當事無

太_一小_一委_一決_一於_一安_一仁_一先_一是_一院_一事_一擁_一滯_一男_一女_一多_一愁_一安_一仁
旬_一月_一之_一間_一平_一理_一弁_一行_一太_一上_一天_一皇_一深_一嘉_一之_一尋_一遷_一治
部_一大_一輔_一太_一上_一天_一皇_一嘗_一從_一容_一評_一議_一諸_一國_一吏_一之_一優_一劣_一
以_一為_一未_一若_一安_一仁_一為_一信_一濃_一介_一之_一能_一後_一人_一莫_一之_一及_一即_一賜
形_一笏_一玉_一帶_一金_一魚_一袋_一并_一御_一衣_一一_一襲_一有_一識_一相_一賀_一云_一此_一賞_一
是_一宰_一相_一之_一鴻_一漸_一也_一三_一年_一授_一從_一四_一位_一下_一五_一年_一拜_一參_一議
為_一刑_一部_一卿_一太_一上_一天_一皇_一語_一安_一仁_一曰_一汝_一宜_一早_一掌_一樞_一機_一
之_一職_一何_一久_一行_一山_一院_一之_一事_一七_一年_一為_一左_一大_一辨_一停_一別_一當_一職_一
其_一後_一院_一中_一庶_一事_一不_一理_一有_一勅_一復_一為_一別_一當_一辨_一官_一之_一政

拂_一曉_一而_一入_一安_一仁_一退_一衛_一之_一後_一必_一詣_一嗟_一峨_一往_一還_一之_一程_一原
野_一教_一皇_一朝_一延_一恤_一其_一繁_一劇_一為_一擇_一簡_一之_一職_一九_一年_一遷_一大_一藏
卿_一是_一年_一七_一月_一太_一上_一天_一皇_一崩_一皇_一太_一子_一坐_一事_一被_一廢_一八
月_一立_一諱_一文德親_一王_一為_一皇_一太_一子_一以_一安_一仁_一為_一春_一宮_一大_一夫_一
十_一年_一兼_一下_一野_一守_一未_一幾_一兼_一彈_一正_一大_一弼_一十_一一_一年_一授_一從_一四
位_一上_一十_一三_一年_一加_一正_一四_一位_一下_一遷_一左_一大_一辨_一春_一宮_一大_一夫_一彈
正_一大_一弼_一下_一野_一守_一並_一如_一故_一十_一五_一年_一進_一爵_一為_一從_一三_一位_一拜
中_一納_一言_一數_一日_一兼_一民_一部_一卿_一春_一宮_一大_一夫_一如_一故_一嘉_一祥_一三_一年_一
授_一正_一三_一位_一齊_一衡_一二_一年_一領_一陸_一奧_一出_一羽_一按_一察_一使_一上_一表_一辭_一

民部卿不許拜權大納言安仁志尚謙虛愛公如
 家顧謂子弟云諸國調貢多入封家納言者少所
 食之邑於身有餘乃上表曰帶職兩三官周旋於
 具瞻之地食邑八百戶盈溢於片素之身伏望
 大納言之所食給中納言之所封帝感安仁之
 有讓特許其所請天安元年為大納言兼右近衛
 大將抗表苦辭大將優詔不聽類上至于二然
 後許之薨時年六十七安仁達練政體明解朝章
 每有奏議應對無滯至於假景教誡子孫有子男

八人負行宗行清行興行寂知名興行始舉秀才
 對策及第廿四日己酉賀茂神祭停遣朝使緣
 有穢也是日夜大雨流潦奔突沃澮難涉廿六
 日辛亥常陸國正六位上石船神佐波神並授從
 五位下廿七日壬子授安藝國從五位上多家
 神從四位下廿八日癸丑詔曰書稱科斗篆
 籀之訓斯勸簡號韋編交易之方日遠是以姜公
 通市井之貨齊國大疆鷓夷善發歛之居陶葉爰
 盛遠則赤側白金近則鵝眼縱環順世而異名逐

時而興利但權輕作重子去母隨誠是歷年之漸
 深遂知行用之弥賤宜改舊弊更制新錢勒此變
 通救彼流弊文曰饒益神寶一以當舊之十即舊
 之與新並令雜用是日二十日以前有讀奏諸國
 鈐擬郡司擬文之儀例也而史漏而不書故今闕
 焉 五月丙辰朔參議從四位上行式部大輔藤
 原朝臣貞守卒貞守者參議從三位楓麻呂曾孫
 而正六位上諸貞之子也貞守器宇凝峻頗有學
 涉天長元年為大學大允累遷内匠助皇太后宮

大進五年授從五位下為右少辨遷式部少輔不
 幾復右少辨兼讚岐介十年加從五位上承和元
 年遷春宮亮兼豐前守後年為信濃介春宮亮如
 故九年七月皇太子被廢仍左近越後權守十五
 年徵拜式部少輔兼備前介嘉祥三年增正五位
 下遷右中辨仁壽元年授從四位下轉左中辨三
 年遷右大辨數月拜參議尋兼下野守齊衡二年
 進階為從四位上拜式部大輔卒時年六十二
 四日巳未丹波國荒木神列於官社分肥後國合

志郡始置山本郡 五日庚申停端午之節諒

也 七日壬戌四品守彈正尹兼行常陸太守人

康親王出家入道上表曰臣人康言身居雲漢之

末才無涓流之效空備簪纓徒繁疾病中臣欲逐

頑怯於聖日不慮幽人長往之縱將盡筋骨於明

時豈歸真如寂滅之道然而蒙昧之身荷榮顯鬼

必瞰其滿盈尊崇之地處虛羸天宜奪其年筭斯

乃臣所以一寒一暑膚腠作痛患之機或晦或明

心肺皆養病之府者矣臣今年二月熱發甚篤醫

藥無所施其方針屢遂不通其術即知魂遊岱岳

九原多一死之悲夢上鈞天七日無再生之効綿

綴之間緣發此念出家功德免三途苦仍先請二

師已受十戒形猶禿十服是僧祇豈計非更生之

藥起朽質於玄廬無返魂之香招飛精於鬼錄此

乃如來護念菩薩加持之力矣已得蒙冥助不

得替其深期仗望被 陛下之殊私為梵門之禪

侶將使金魚脫佩長襪紫服之粧銀駘伏櫪永罷

繡衣之曠 陛下若遇臣厚者思拾獲其保全若

於臣優者宜獎收其封職不勝羨迷之至謹拜表
以聞 詔人康親王其官爵歸於釋臣且准國
康親王收其品封但本封舊并懷內資人准無品
例亮之人康親王者 仁明天皇之第四子也承
和十五年正月叙四品拜上總太守仁壽二年遷
彈正尹齊衡四年兼常陸太守親王自永年時有
歸太乘道之意今謝病遂本懷意和泉國舊府神
聖神比賣神等列於官社 十日乙丑公卿就太
政官曹司廳任銓擬郡司策文云 天皇我詔旨

萬宣大命乎衆聞食止與宣今國乃郡司任賜
人等小冠位上賜比治賜止波久宜御命乎諸聞食
與宣存問兼領渤海客使大內記安倍朝臣清行
加賀國司等奉進渤海國啓牒信物王啓曰度見
啓孟冬漸寒伏惟 天皇起居萬福即是度見蒙
恩當國間年使永展先親之礼將累代之情悅續
任風之影恒無隔紀以至於今度見幸承先緒撫
守一邦古典攸憑合重礼意敢依舊貫差付使程
紀盈年久增結戀期海津於挂席表翰信於傳心

仍發雲樞迥凌波浪凝萬里之遐想係寸心難往
復之間伏望預恤悵以臣僕未由拜覲下情無任
馳戀謹差政堂省左允馬孝慎奏啓不宜謹啓中
臺省牒曰牒奉處分扶桑崇浪日域遐邦欲古風
而挂席期限歲而寄音泛泛輕舟過凌雲之水奉
方寸弥增披霧之情所以擲身度日天轉律移
想尋修之舊貫延周迴之星紀酌展親於古典遵
繼好於前章馮事表情善隣實礼戀懷轉切不待
前期謹差政堂省左允馬孝慎令觀貴國者准狀

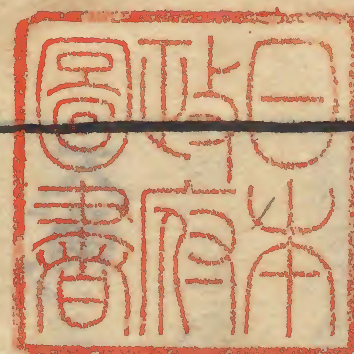
十三日戊辰備前國獲白雀一而獻之

十五日庚午下知山城國充贈正一位源朝臣潔
姬墓守冢一戶 十七日壬申雷電兩電肥後國
從四位下阿蘇比咩神列於官社 十八日癸酉
授陸奥國正五位上勳五等目高見乃神從四位
下 十九日甲戌從五位上相模權介藤原朝臣
恒雄為介從五位下行陸奥守坂上大宿祢富道
為兼常陸權介傳燈大法師位道詮奏言法隆寺
東院是聖德太子所居堂宇舊存遺像是在年祀

稍久破壞日加請以大和国平群郡水田七町四
 段施入彼院以充修理堂舎并忌日轉念功德料
 許之 廿二日丁丑屈八十僧限以三日於東宮
 轉讀大般若經 廿六日辛巳攝津国從五位下
 新屋坐天照神伴酒着神並授正五位下伊勢国
 從五位下負辨大神正五位下紀伊国正六位上
 堅真音神從五位上 廿八日癸未授出雲国正
 三位勲七等熊野坐神正三位勲八等杵築神紀
 伊国從五位上熊野早玉神熊野坐神並從二位
 山城国從五位下大川原国津神有市国津神正
 六位上天照御門神並從五位上 廿九日甲申
 大雨

三代實錄卷二

三十一



日本三代實錄卷第二終

六到... 天... 立... 五... 廿... 日... 甲... 申...

尾

尾

