

改撰諸家系譜

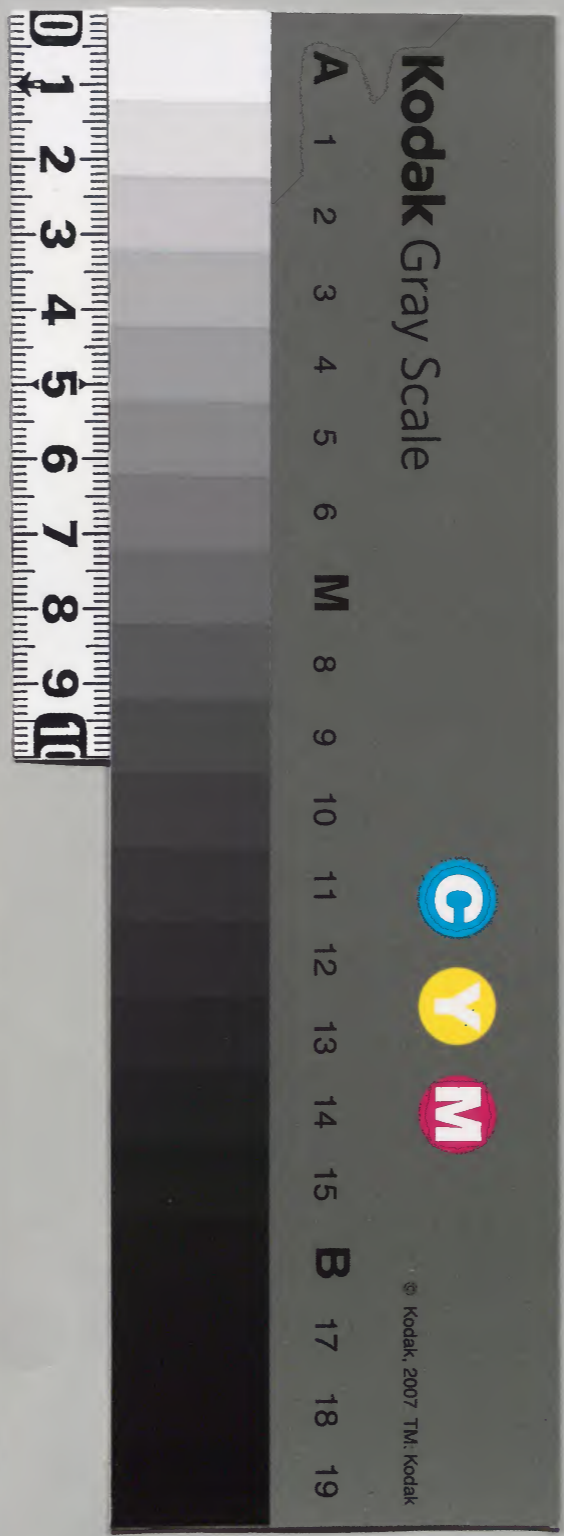
後編

日七十六

和書門		
二七三四三號	九〇函	二〇一册
架	函	册
類		

內閣文庫		
二七三四三號	二〇一册	九〇函
架	册	函
類		

內閣文庫	
番號	和 27343
冊數	201(177)
函號	156 27





改選諸家系

譜後編卷之百七十六

土方氏

稱大和源氏

源姓

家紋九三巴

明治十二年購求

朽木文庫

品 滿仲

賴光弟

賴親

賴房

賴俊

賴治

賴弘

宇野中務權太輔

住大和国

親治

茂治

秀治

土方孫太郎

此後中絶

重久

土方彦太郎

天文四年乙未生

住牙山城國

天文年中仕織田信長

弘治元年乙卯信長與土岐義隆守

賴藝合戰時於義隆表討死時廿一

歲

雄久

少名彦三郎

勘兵衛

土方河内守

從五位下

天文十二年癸丑生於尾列愛智郡
名護屋

弘治元年乙卯繼父長督

時三

元龜元年庚午始仕織田信雄

時八

信雄在勢引田丸城時伊賀國一揆

起雄久於谷間討取敵將兄弟二人

信雄感賞之授諱宗改稱雄久其後

雄久為棟別之檢使赴伊賀因曰人

拒之不入雄久與敵兵三百余屢相

戰得勝利於是城中聞之數百騎馳

來雄久常此兵誅伐賊徒國中靜謐

天正十一年癸未叙從五位下任河
内守
同十二年甲申信雄與秀吉有隙時
秀吉廻等與信雄臣津川玄蕃允岡
田長門守淺井田宮丸傳為内應事
已露顯信雄憤激殺三人於勢引長
嶋城時雄久奉信雄命殺岡田長門
守信雄大善焉遣使於 家康公請
援兵乃從之率大兵到尾引清創謁

信雄曰秀吉若東市必能拒之卿其
勿勞心矣秀吉祭大坂野火山然戰
于尾引長久寺小牧山互盡利引兵
退
同年秋秀吉又率數万兵入勢引信
雄亦屯兵於長嶋桑名秀吉謂富田
左近津田隼人曰我與信雄欲為交
和汝等圖之富田津田深感之乃往
桑名告信雄信雄使去方雄久為和

矣故兩家和平事成矣信雄感雄久
忠功賜尾列大山城邑四万五千石
同十八年庚寅春秀吉為征伐北條
出兵圍小田原城信雄對陣北條十
部氏房氏房或夜擊信雄軍于崎雄
久急進大戰多討取敵兵氏房率兵
退
慶長四年己亥九月九日雄久有故
赴常引久慈郡大田御譚子佐竹常

陸亦為重之家
同五年庚子大神君為征伐上杉
景勝陣于野列小山於是同八月
八日雄久依召到小山拜謁
大神君即日會命赴加列是為令前
田北前守利長政登於北陸道也
同九年九月廿日於江列大津與前田
利長共奉拜大神君
同年冬奉屬秀忠公勒仕撰列大

坂
同六年辛丑四月 秀忠公下向武
江之時奉從之勅仕左右
同七年壬寅正月二日可任河内守
之旨拜 台命拜領別重御服指
同八年癸卯賜宅地於外櫻田
此年之暮 秀忠公屢有賜物
同九年甲辰拜領末因先御服指
先是 秀忠公兩度渡御千雄久

之宅

同十三年戊申十一月十二日没於
武江時五十六歲
法名功運建忠

女

加賀大納言利家御室

母

後稱芳春院

雄氏

少名彦三郎

土方丹後守

從五位下

始可氏

母

室北條出羽守氏重女

慶長三年戊戌叙從五位下任丹後

守

同五年庚子関原役供奉

雖為長子依病身為次男雄春家督

寬永十二年乙亥三月隱居
寬永十四年丁丑賜北伊勢三重郡
薦野一萬石江列東太郡田上二千
石九斗四拜四合都合一万
二千石余
同十五年戊寅六月廿八日歿時五
十六歲
法名堅翁宗固

雄重

少名鍋之助
土方掃部頭

從五位下

母

大室内藤九馬耶政長女
文祿元年壬辰生于城列能伊郡伏
見
慶長五年庚子始拜謁 秀忠云時
雄重
九歲
同八年癸卯為御小姓 時十
二歲

同十四年己酉二月繼父雄久家督
拜領能登田之内一万石與列岩城
窪田五千石合一万五千石
同年十二月廿九日叙從五位下任
掃部頭
大坂兩御陣屬于酒井雅樂頭忠世
之年廊戰功

元和八年壬戌九月十八日於岩城
加賜五千石合二万石

又曰父領越中国百楮五千石今加列利光門督度旨
達雄重雄重諾之故利光授能列羽咋風至珠洲能登

四郡内一万石後曾政長讓五千石

寬永三年丙寅九月六日 行幸于
二條亭之時 秀忠公為御迎奉
同雄重行列供奉

同五年戊辰十二月廿九日 没時之
十七歲
法名雪江不定

雄政

上方内膳

元和四年戊午歿

法名一葉道本

雄則

上方外記

寛永二年乙丑歿

法名雪溪久松

雄次

少名彦三郎

上方河内守

從五位下

母内藤左馬助政長女

室内藤帶刀忠興女

慶長十六年辛亥生于武江

元和七年辛酉始拜謁

寛永六年己巳繼父家督拜領二万

石

同十七年壬子十二月廿九日叙從
五位下任河内守

延宝七年己未十一月廿七日隱居
同八年庚申十二月廿六日歿時七
十歲

女
那須美濃守資重室

母同雄次
寬永六年乙巳五月 日歿

女
九鬼三郎右輔隆季室

某

土方刑部

早世

少名監物 山城守

土方伊賀守 從五位下

雄隆

母内藤帶刀忠興女

室小出修理亮吉重女

寬永十八年辛巳生

延宝七年己未十一月继父家督拜

領奥列菊多郡窪田能列内合二万

石崎高之内以二千石配分弟民部

同年十二月廿七日 叙從

五位下任山城守

天和元年辛酉十一月廿八日改称

伊賀守

貞享元年甲子七月廿二日依家中

出入騷動配流于越後本庄今村城

主榊原虎之助 後武部大輔 勝乘許
元祿四年辛未六月十二日歿于配
所時五十一歲

貞享元年甲子六月八日弟抹助之進依出入
雄隆蟄居

同七月廿二日雄隆配流越後村上弟助之進
勢引久居錫土方内遁放逐於八丈島家臣
河合圖書所部長藏及子源右衛門弟奉之助
切腹被仰身

女
後稱智光院

母小出修理亮吉重女

元祿十五年壬午六月廿五日歿

貞辰
林助之進

今度驗動助之進依為相寺藤堂佐渡守高通
御預也時廿二歲

此御谷者兄伊賀守卷子願之美三依子也

雄賀

土方民部

母河雄隆

寛永二十年癸未生

延宝七年己未兄雄隆家督之時配

分二千石

元禄九年丙子 月 日 隱居

女

水野兵部少輔妻

別江

水野兵部少輔

保江

少名千之助
土方采女

元禄元年丙子継父家督并領二千石

同十四年辛巳九月五日賜宅地於芝新堀

政貞

始名土方長十郎
内藤主殿

配分父領三百石為大御番組

元禄十六年癸未二月五日為内藤

内膳政徳養子

方入
...

氏久

少名勘兵衛
土方勘解由

祢立圓

母北條出羽守氏重女

室水野隼人正忠清女

依病身蟄居于京師

氏貞

山崎土藏
氏貞

某

土方勘解由

母水野隼人正忠清女

元祿九年
丙子八月

歿十四日

葬于三田馬町常林寺

室織田内記信久姬

仕松平加賀守綱利領千石

元祿七年甲戌十二月廿三日歿

某
土方與八節

某
土方與八節

某

土方縫殿助

母同上

仕水野隼人正忠直為老臣領五百石

某

土方午之助

雄豊

少名李之助

土方東市正

母水野忠清女

為伯父備中守雄春智養子

女

永井佐渡守直賢室

女

昭坂甚兵衛正直妻

妻

雄春

少名勝九郎

李之助

土方備中守

從五位下

又雄高

母同氏久

依兄病氣為嫡子

寬永十二年乙亥繼家督并領伊勢

國三重郡薦野邑一万二千石内二

在江列
栗本郡

元禄五年壬申三月二日没

女

卷子東市正雄豊室

少名李之助

備中守

土方東市正

從五位下

雄豊

実同氏勘解由氏久三男

室伯父備中守雄春女

寛永十五年

生於山城國

万治四年

継養父家督辨領勢

引薦野一万二千石九斗四升四合

万治四年改元

寛文元年辛丑十二月十八日叙從

五位下任備中守

延宝七年己未改東市正

宝永二年乙酉七月晦日没時六十

八歳

雄豊

少名李之助

備中守

豊高

少名彦丸

土方主之助

母土方雄春女 元禄十三年庚辰

六月廿二日没

室織田山城守長頼女

寛文三年癸卯生

元禄十一年戊寅五月廿三日先父

没時三十六歳

葬于湯嶋麟祥院天沢寺

久長

土方頼貞

某

土方主膳

母同上

寛文五年乙巳生

分地千石

母

徹田右京秀将室

七月廿日可嫁
九月廿日納幣

元禄十年丁丑十一月廿二日整婚

儀

某

土方左五郎

母家女

宝永元年甲申八月廿六日歿

母

酒井伊豫守忠照室

母

室永元年甲申六月廿二日蒙可嫁

忠照之 台命

同云年丙戌二月十一日整婚儀

美豐

少名内記
土方丹後守
從五位下

母

室永井伊豆守直敬女

元祿十五年壬午三月一日自今五

節句登城出任

室永元年甲申四月七日執前髮

同日二年乙酉繼祖父雄豐家督拜領

勢引三重郡葦野一万二千石余時

伯父鞠負久長千石分地

同日二年丙戌八月廿五日蒙可娶永

井伊豆守直敬女之命

同六年己丑三月七日叙從五位下

任丹後守

享保四年己亥七月朔日於大坂加

番役時三十八歲

葬于湯嶋天沢寺

女 淺野大学長廣妻

女 織田播磨守秀俊室

[Faint bleed-through text from the reverse side of the page]

雄房

少名彦丸郎

土方河内守

從五位下

母家女

室北條遠江守氏朝女

未嫁而

繼室

室永四年丁亥生年在所

享保四年己亥八月十八日繼父家

督拜領勢列之重郡蘆野邑一万二

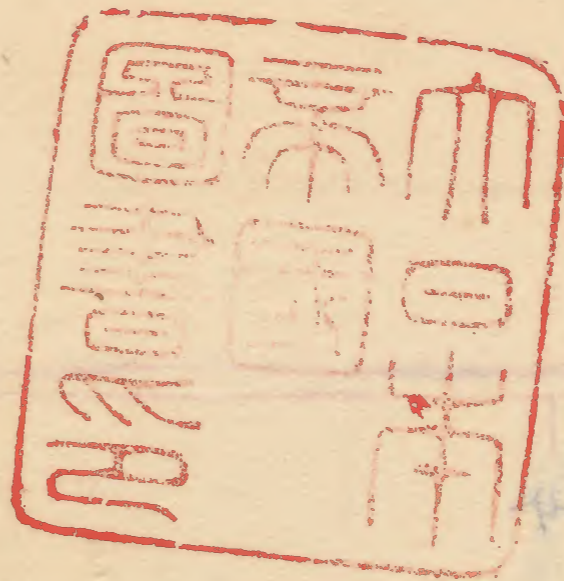
千石余
元文三年戊午六月廿八日古丹後
守雄氏百年忌法事修行之在所花
江戸家中之諸士賜饗膳

川簪丸中將室

畷田下野守信方室

壽合 初平三郎
渡邊帶刀 妻

元文三年戊午七月廿二日整婚儀
翌廿三日帶刀病氣遂
歿於是日雄居許

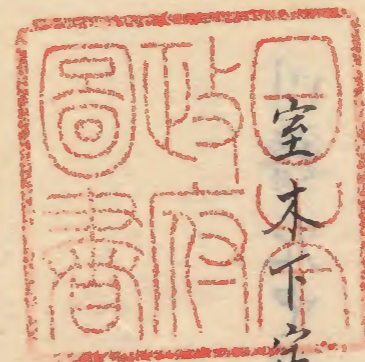


雄端

女

渡邊半三郎妻

土方主殿頭



室本下定大印

