

和書
10076
號

玉海

和書門類		一〇七六號	一二二函	六八冊
和書類		一〇七六號	一二二函	六八冊

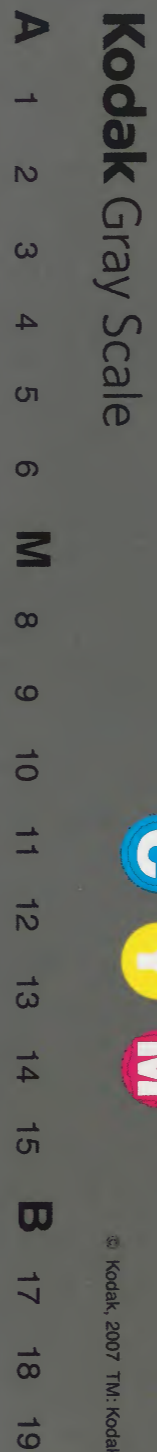
內閣文庫		和書類	一〇七六號	六八冊	一六一函 一〇八架
內閣文庫		和書類	一〇七六號	六八冊	一六一函 一〇八架

建久五年
五月十日
上
月
主
月
願

內一六四四號

內閣文庫	
番號	和 10076
冊數	68(67)
函號	161 108

六七



玉海

建久五年五月六日十月

十一月十二月

關

江安

庚子年八月十日

十一月十日

關

是夜五車

西月

三月十日

文

文

文

文

文

文庫
五月

建久五年

一月
亥癸

臨軒
拜

天地四方

呵
推
移
曷
天

文庫
印章

文庫

士業實

歸入見鏡如例女房持

別屋
向
禊
見
之
雜
重
服
人
之
悼
之
由
見
保

安二年

教
局
御
記

牛引
志
米
市

地
平
絹
紐
絆

相
侍
人
之
兼
光
之
兼
良

内一三六四四號

卿之外他人未末長房遲參度。其人未刻
公將來他人多來暫相侍右大將及末四
點右公將來臨豫作法卿人降立右大將側
之右大將進立中門下之間余出自寢後西
步二間卒未打出間也今年女房降自南階
西邊中交權亮志季當西間柱去過一丈許
南面立次右大將已下列立南邊右大將練
未間柱猶依公卿人數多余示右大將西方
東西立。

今進立公卿立了殿上人宗相羽長已下列
立依庭狹未少。不立終去後羽司職吏列
立隱波前司師尚羽長已下也大外比大夫
內少備盛經等余伴令立羽列迎代上下之
外家司職吏不立依立其謂令立也六位列
次其皆悉立了余以下拜拜了上宮殿上人先
出余皆留立余示右大將云令急出時不歸
拜直出乞例今日辭了急以斜日已傾
直欲露出。即余揖東進大將同揖先立出

中門外凡大將相從余之出中門頤向在右

將少揖大將深過公卿列前至四足後居卿

居地乘車凡大將褰簾大將歸別領出右大將

；同辭云云涂參內移二條町下車入自

凡湯門陣為後上即參所不欲借所藥之間

也依彼致遲參懈怠云云此間余參中之

方小母歸參所藥借了去此裝米例黃樞如

不羽長信清羽長等奉仕之等時先銘之所靴

寸法不叶為之如竹第一切筆公御靴有御

專撒敷可着所歟、藏神妙云云此間余着履上右大將以下立

云人在座余若所裝米已了之由各於弓場

邊為靴靴次余臣宗於羽長作云近代職之

外履上人下列云謂早云令列立即降肩小

板敷於弓場為靴先乞右大立東中門外砌

內拓頭并宗於奏中由先藏人等立履上所

倚子決出所宗賴養所決良久不暇出仍系

頻以咳聲示宗於自中門外今度出來作

守食之由次余先也子凡大長進立前庭練

當而階次左大長以下次步後列後列立東

次后人家於別長以下列立自輔忠李通宗

非職也次之位花高一人在其後皆立了余心

下拜第頂先實右膝也而依所定年未只

練云了揖右廻練返當有公主上服法仍

早心練止出中門扉自小板敷石卿皆返了

仍余參上召宗於別長令撤所靴余褰洲簾

即心入洲余作了作內弁之由宗於申之為

一上如竹余裙君乎恩矣奉乎作也愚昧之甚也次余

參官所方王上不撤所裝未即渡洲小河還

洲余候所去子時先經奏外任奏諸司奏

以覽之返給次法月出外弁云余桐具內

侍轉令候而後簾中水間作陣了引之由先

德驚下不知催促數刻不引頻加催之後僅

心參入今日次將人數甚多未見所例次內弁若宜陽後

兀子次內侍出居東階上余引導親副杖持女佐殿人

之須臾返入內弁故折祢唯揖進斬廊陣官

人別更出自東門渡對不假橋練步到几近

陣南頭次將中將成定下一人依一二寸進

出西于退立之間与几迎陣胡床相齊立

也向西一揖向乾再拜先安一揖拜了頻被

可也大檢右廻練步自練如之不幸外西

寄早速練止也于時日已雖沉西山燎未舉

于前庭之間也今日以某早了石外弁猶為

白晝死職之懈怠後以之遲却遺恨也內

弁若堂上兀子伴用門圍司等顧座下不知

顧座下晴後座上共故休亦次以舍人兩字

難幸在胡床之次時之故也次以舍人兩字

催甚後少納之親家就飯位內弁伴云大夫

君連公少字安上伴次外辨列立實宗

卿以下也立了内并仰云云先牛字

有若字但不用并字次为卿为座仰定长致

催称奠下高寅明在奥座余参官所方暂候

退出参殿高门院白川押小谒女房退下歸

大炊亭余出河之川通親心来云云宿申

如例

二日甲陰晴不定午刻半水陪膳以改羽后

七日大外此依下将来叙位勅文暫相待先

例亦水之次有便宜故之知之依遲之且始

也甚後見鏡又如例親信卿来未刻大外此

中原師直将来叙位勅文余若直衣出后上

達部座菅月座石親經羽后長扇退参作師直可

石之由親經退下小时師直入自車旁部后

廊西缘跪候持勅文菅余透目之師直稱唯

参上跪长押下膝以拜长押揖拜苜余刻亭

苜師直取笏本不指腰退作苜笏子余授礼

入懷中

紙於莒中

二陪也 押折也

被出劫文見之

右年終 將如恒如

本卷之加礼紙置莒外指出莒

二三 許師直參

進懷中勿取莒返后也押下案同之補唯指

返下出自本戶了親函申今日後取嗣如之

由清長申、不及之由云、惟了鈎出之由

作之長兼治去年初仕有別作之下勅云

先了鈎清長之由作之申別太文大概云實

宗卿來余無直衣改出逢小阿返出了云房中

將來石簾常謁之依思文桐府下聞也

三日丑晴時、陰已到水際膳如昨日即

見鏡今日余欲出以知之聊有言口不出以

晚頭新大紙言志良口來余謁其珍如女人

四日丙辰石親後明下作靜春事

宗於石具陰陽所等參入問云家御方遠矣

五過之外一切正其下云、作下本主春日

局於波堂卒去云、然云年席多隔了又甚

忠良

屋各別云々問及人臣門人臣等各各申奏
下打憚之由以去有仰下了所夜法成等所
弥施堂修正也已欲參之也今日依在日浴
湯之後風痺發動仍俄以不參大將又依病
不參之由下亦送人臣有恐之中心謝之

宗朝中云大外記良業劫由所表日叙位所

五日所讓日表字云々云云後不拜心云日為凶

會九次之同依惟請用所表日叙位所幸同

日之條七日叙有以幸况叙位哉人之云々
打憚終云日可有叙位哉也

五日打晴颯頭小雨入夜止依為云表所表

日不云叙位讓明日了云云之昨日中表

有所市遠所始去年十二月十九日所入内

自大炊亭閑院當大將軍市仍四十五日全

難云病今日滿日也除没日定而丁有河始

之下云皆以有禁忌有市忌八條院以下之

外之其所以而所故設院之舊年內、申女
房而昨日以宗於別長為使中子、成列
余著裝本將繪叙隨壘 袴乞奉供奉之時
先例如冰心 以於下利螺鈿
先例如 參內亥列以出車立兩車到女房
衣冠高府各 半物雜仕車依以列不其具
二人副之 公卿十人許雨人吏候之予自則以先以參
會於女院所而階隱則諱以與兩太史候
行與家余作簾中覆後以用之河守之故也

女房二三人豫參會其外又出車之內一兩
迎習女房等下車候以而先以於覆後小
而次出東面村河對面以愚且小童以若伴
伴童直 中文即以渡河以後余白地向九系
衣也 院中雖衣依休幕其不讓兩太史余退出也
鐘鳴之後歸參寅列還河先打河送物出河
河中紙言通親北河本付銀 源中紙言通資
取河琵琶各於寢後西廣庇太史權太史受

取之賜大進權大進也次亦以與還以後如
例第即伺候內裏依叙位也
六月戊辰臨之定其日叙位後也依下有沙
奉急沙之已以內次申文宗親親國許之
將未出仕也次於朝餉券中如恒次於石
所參之天友上苑人石流心大臣以下列立
馬場次大臣若后上余參以下大臣同之次

凡大臣將良經平中納之親宗不授謁也二位
字和雅長等北莖文大臣御法次石余若嚴
下次余兼江石大臣之入天園府次奏十年
芳引迴莖也次石續紙長局進也置前候司進卷返
之後至其進之儀大臣若稱之有奏之由余
授式初申文先乞執筆卷返續紙之石下給
所硯莖蓋申文余以之元披目錄次撰分申
文之劫文仍石宗和乃之申只上進入之由

以申驚即以下給之加置申文解封用禮

紙對入硯蓋禮紙卷之竊置硯叙二首

了奏事申右院文以申文并叙王氏將參

文附中次以奏以申文返後先欲叙外此史余

撰出史申文二通給批業之後以合定中單

中上日之故人所叙氏爵等叙氏第以伺

大長敘次叙院言給次余授申文劫文州紙

等次步叙之亦間矣宗返上史中文公弼皆

悉申下依上日之由其冲大文權上史中云

伸親申文之由仍奉奉以之由可為為

云三以余問之仍大長在宗於右問官乞大

吏史年奪云仍勿論叙尚友一說次叙劫

文了石石入內一加階劫文頗懈怠之由仍

自稱數刻不進石室年改時度候之後進

之無入內劫文云叙以奏叙信以通具

叙正下月仰之募申祀文內大臣親仍幸

建春門院州給云書八月日奏少返給首
替官之後取叙位副勿揖延下抑叙位端矣
官置之局端一投竊云切面之頗云月心
入眼親家以表經心等云、余延下披歷在
法知通具上福濟、其中片大長內片亦
長在之驚字作入眼上抑降通具了是入眼
以希進延云拾先例太多之故之又凡片
之許若也此有子通親一定含恨死乞余失

也非其人居其官大譴難道死不覺悟位次
有以過起難謝也也

後鳥羽

子一列以幸夜以自亥列下云遲之由晴光
申之改之但宜憲申不可抑之由亦許定之
間自起及至一列、余改悉叙隨才同菓脛
巾將胡錄也大將又申出同改裝米亦參內
也第月開海參會五辻补院州下中門廊攝
河與寧其外无便直之故云、經局豫社候

彼之後後見也余祖歷寔矣又及樓閣也即
以行幸公施之役劬墾內物二人宗於獻所
草鞋先之次將作所役之形有甚程之隨便
用貫乞人依之不便之鈴奏余作此中入
浙之後小回余退出飯大炊事改著直衣向
恭覓家引入車出門內侍曉鐘直歸參內裏
依許也

七月己將此月白馬宴之宗於之在凡大

惟之弓慈超越作子細了身申超越之慈之
由起林妙人申切有上長參陣無加次少存
例謝所之弓日未入親族拜之弓上長進也
心中余自簾中直作通親心之太人將進也
起不當也又今日九道法將一人亦參起奇
快也下為所法之中作親團了又太人將
又也奉之內之為乃上長法返中今同之也
何了許也心前親宗之系入管申二品之

八月庚晴已卯逆心大故身并日如叙位式
日也隆法所行之延川例左多十一日直之
由劫申仍後日丁行之由作也今日後三日
次之障五日以後連日出化上下有煩之故
也成刻為直衣底車隨力上參法成奪佳富
而親可等降自西雅長克雅基親等卿張參
入降居迴廊邊今日日正面為衣者所有障
地等寺家公卿各今日府後障子為所奉以
新潤之

家司未參上仰職少定能令得每子遲之由
次法呪師次初夜等所次見呪師之畢次大
等所初夜等所以後居湯漬公卿所備
府同亦乘陪膳依司不參反上人成定胡
后勅之又隆房經房李經等卿參入奉了余
退出

九月未晴棟花申尊膳等潤奉家隆申符
乞日親國申后大臣返夕一日節乞觸在太

將延之之中人必所延之同在大將由作之
乞房申神文祓直中作合人必下以以下之
由作之

十一日酉後西階水日女教位也申列者直

衣參內先之書以次執申以作法以之書亦

晚頭后大長參長余以直廬者亦亦亦主上

若所引直衣出所而余若廣庇園座后入

宗祔羽長參上先長房參入仰殿主上祈同

宗祔出后上后大長參長園座正

主上祈同大長為若長房參入大長作云

硯紙之續字如竹家也執筆長房即持參之

硯再續紙二之將如所故及有難之大長正之首若又正勿作主上

祈同大長見合續紙取勝向座上經宗再此

也法修置之卷返讀同教人之教余若之兩三

人死即書從立位下第以集空劫文申文亦

教辭部指去之大長正之置前祈若下置空

申文亦叙位空却文
東直人老愚棄了
先叙殿人(以)通後叙了

奏事由仰院官所申文
志季胡
次叙內教坊

未讀申以前將參所申文
叙了後方奏如何
申文

其作法如官奏叙位深同之習未返
奏書之開而心本座之依其程之官

奏文書所覽方久仍歸着本座子之叙位子
官奏混合作法不其心於國治云

所覽其儀以所申文置所前大在後座

後一收符隨散致入撒禮紙每撒致置

覽申文次序置所前撒了一通之申卷籠

教通暫置所前卷禮紙先第一收卷之次

也申所入所碗蓋了更所申文指並所座

端給大臣指更起參上於長押下指勿保長

初參進在次文進下後座治步叙了卷中由

百小輪轉劫文叙如小字如何在京於如何

所察大臣先小輪轉劫文事云外官了在

文有云宗於進下其間叙女官亦小阿宗於

將參小輪轉劫文申兩劫文不候之申大臣

作事下始之中先打鐘次初夜余所登兜師
二年以後參法成寺廻東小入自西面口是
也先例或參自南門子池橋破損之乃其法
遙下廻池畔仍用西門之兜師三年中安
玉丸文一九走大唐文海平此道之大道師
子余退出于四子終也
永日參法勝寺公卿 隆房 經泉亦卿也
參法成寺公卿 季隆 親雅亦

今日出河心前東大寺別高本權備正勝賢
長官凡大并定長等未申信養之乃幸臨出
雜事下申定之中作定長了
十四日丙晴依柳忌之參所堂人將參入
之先參所補會
十九日己禱了歸大德耳大相國一位之後
乃始有參所出柳馬
廿日壬禱大神文信養金泥心經六卷以隆

正月朔梨為年所中宮王子誕生所祈之
春日所社同經一卷信養之布大佛而為年所
各副布施物余今日博讀心經十卷法樂太
神宮讀百卷法樂春日皆王子誕生所祈也
廿一日癸未吉書奏也及有作之及有作
之直并災災余及辰上月況并長押降降之
間不勝以更地于昇又降下為之
大月今度立度損也候之為所目之後祢唯

其後又有掃卷又之時至祢唯如何又退下
之時心之有置杖上之
廿三日乙酉向九弟小兒服真菜也陪膳刑尸
卿宗雅珮在役送家人立位六人皆布衣祭
儀也於堂西廊有廊有於奉余舍之今夜尚
堂送開東返札

廿八日庚寅晴廿日春除月朔日之辰別以中
將兼宗胡氏來桐次頭并宗於胡氏來余着

冠直衣出賓庭撤脇良仲資若出所之也

以并宗於內從中文係上腐皆悉內覽其

儀皆如例以委之此其後臣宗於同左大臣

中依公房三思之言如卜之旨也

相侍云又左大臣將相治政在府遺賊奉

和分之條也

次職奉等參內了案相調除目文書等申

參內進計決去去年雜遠進依為亮副後

有和遠之書改使大臣不奏覽之

申文了依云任其長人長房書目錄日没之

程后大臣參入他卿不參各也催之由宗於

不申之案若未常參河下公卿

之教彼藏人基兼出陣石公卿余信宗於

余若及上所併子下所問兼燭決后大臣

下列立弓陽友治大臣長及上次案若以

府決大臣若如前府決右大臣將作治土

中知云后高皆列南木北莒文置之參議
參以集儀之次雅長為坐次以簾動次集看
簾下圓坐次依天身右大臣之為圓坐正
為儀以簾動次乃長奏副官儀移一莒文書
未移了中間見小退按勿更退圓座總片虎
副官之儀如行候所覽了押儀以簾給大臣指為參進
賜莒儀座未置替莒之前乃門旁未莒如
行次終大間其儀法如去年春次摺墨次九

笏申云四下是經宗大臣儀次任內豎三人
儀法如常但讀申之後奏度之中石新宰相
音性之後見旁物中將忠經儀云院宮漸中文注詞乃卿相中
進中將如行次任已下致承石居大櫃衝室未又
以中將勅孟次志經以參次申文大臣奏少
曾退候以覽了返給儀座如例承石賜以硯
莒申申文集先見同錄次撰乃內給在袖書中再
可袖書之申文亦承石大臣經已下了集指

老不撰直之申文太后之置前橫先任內

給次注袖書此次丁亥見公卿當年給若有

追及下劫似云用察職定丁卯二合未不見

失人見與經冊之中二合未不見可先當

任院官當年給太后中二系代二申據仍

皆入一舊了只殿高門院中宮女所二不許

也此申女院雖任據目見申內舍人仍所申文

之上引墨汁上方加威文之如所給祿之羽

后折下方了申文一不不申內舍人一次

任公卿當年給拾九之間有二合申文此中包據

申文右狀不載二合字太后雖之折下方

入步三舊第二合申文不下劫依候座死

自申文下劫之但定長將參下劫申自案

皆任了此劫候案示下下劫申文亦之

由台勇去此劫尋之即定長此劫將參此劫賜自

次事任之余此劫願替申文奉法成奇咒師愛王

允望播磨揆先乞任内給了以余示了任作
与揆之由件因又先任余高年給了給与余
遺墨件可引任因替之由仍随命引任了余
高年給改任表作揆了次定長揆大臣二合
又引任了皆悉任了身也余卷大間引直加
礼紙封之置硯上方次述及足向座下封成
束如經數引次置替菅入大間成文成績未於
一菅指易押菅奏少漫座余又返上河硯菅

申文大臣引直菅退下余退參官河方宿仕
今日参入公卿

余實宗大臣大納言杉實中納言通親隆
扇兼亮

参議雅長志經光雅公將
定長公純實明

廿九日辛卯朔天晴午後天陰入夜雨降此
日除同申日之申終及大臣参陣他卿僅兩
人参儀仍重可相儀之中仰之余悉未常参
御下拜云卿曰人参入云之仍仰人

之主上若列直衣余若及上次大臣已下
列立而傷大臣若及上余參所前大臣同參
若次士所中納之通親而高兼充九大臣
定也新字相實明也此若文次依后余若嚴
下圓座次依后九大臣長若圓座賜大間
若儀坐置替若之間賜所既若申文余若之
置若推分申文未大臣終大間如去夜人次
但所授次
大臣云云下任之者下后兼同勅文若余云

在所察即后宗若仰兼同轉任宿官勅文下
后之由若後數則宜年個候若更太之若其
心先下任內舍人文章生諸道院之奉之後
可后件等勅文也此而彼家之習如若於數
則不持參之間大臣兼云云且任文章生
外國如何余稱若大臣先任文章生外國人
上病皆仿下七
以下三人外國人 次任內舍人外國人
持參三勅文大臣而轉任宿官未而兼同禮有

紙
余披見之禮紙卷八如本卷之加禮紙返

而不奏也也大臣之治少任之細示

令也任了而勅文第加直次任病官次任

院三院次任道奉任小堂明經未不

任明法善大臣云去年皆任了今年之

任之於明法善云隔年可任之取云

之乞任病官了即披見上后使中文在硯欲

任之間入月云以祿難書返入一任

但不判之次余外任少再院文內官未

治不弼子是二合尸文等子執筆大臣袖書

皆置之依頭官奉未亂之件奉定任內舍人

外國之間余賜十文等大臣一后實宗令

奉定長書奉冊白紙下篇實明治候次大臣

任外任等時內給外東七條治時中戶

後次奉了實宗持參同錄中文未大臣披見

目錄了相加中文与余一又見同錄卷第申

文 子其申進廉中了而所次大臣石美明物

臣 依四條 下劫院文內官未治河申文 如所中

申 文本下不知之由大 又公卿子島二合下

劫亦君有兩說大臣云於未給下劫之於

尚年給下劫之云 其更如何云 但雅

長二合注尚年給云 余云參議二合不

少 子島之依 列恩降有天許中文不

可載其年入大臣諾返中文 余以此之 加

神書本大臣亦官少了任之申請亦仍

而法司奏法乃奉但上諸乃奉仍明日了任

死之由余亦之於人法司奏三四人許任之

次亂免余奏大周封之次封成未如例經教

別切件紙結之錄之可先別聖之後切其錄

余家說也大臣作法之能先切錄之後別列

事之次奏大周渡府引直落指退下余返上

所覲其申文 下退下 同退下

今日火櫛衝堂勸臣如耶以中封對之

大臣奏大剛之間以內各人願三人即忘

劫之此之改也美宗卿賜益後片之間指

無謂以空蓋之時若有指說之轉蓋之可入

河于樽者人專之了揖也

今日參入公卿

余右大臣大納言美宗中納言通親

隆房參議志經先雅親宗

世日辰壬辰陰晴不定此日入眼申以執筆凡

大臣參入他公卿等少氣急書經人掛紙

之間以推移又分憂之間莫重之有少法

自關東又有申旨如此之間成列議必余若

后上大臣參上次步如夜之右大臣將於美土

村中納言通親平中納言親宗二位宰相

雅長等以菅文大臣賜大剛菅後府水間賜

所硯菅申文余以之先委見同錄撰申文

等下任之軍相度^{交元}久未^亦皆^亦出^亦置硯^亦
蓋與方^一大臣毛^有二^分代^河申^文等兼^一任
若欲任者^任內^亦舍^人也^先余^亦抄^紙中^文不^於
大臣^一也^之先^相分^置之^先任^若所^亦
橫置之^次下^少估^之文^黃硯^亦一^若之^間不^亦
有^少估^又次^少一^若亦^亦橫^置之^叙任^申文^亦
暫^入一^若次^任內^舍人^等亦^亦中^有後^而川^院
二分^代若^替寬^活之^比有^亦例^亦也^亦大臣^亦

為試執筆^亦書^出又^次任^文章^生敬^任
之^次只^隨便^任之^全也^亦少^先觸^余石^亦
於^別臣^亦形^以不^亦衆^亦希^亦情^亦所^亦持^亦參^亦大臣^亦與^亦余^亦
見^了返^給^不奏^也終^頭大臣^觸余^任受^領
奉^之由^右大臣^將以^下起^亦亦^亦向^亦後^亦上^亦邊^亦不^亦向^亦
間^{大臣}亦^亦出^亦大臣^禮紙^書受^領業^{大臣}亦^亦宣^亦
任^不下^亦載^亦大臣^延任^下載^亦之^亦如^亦何^亦大臣^畧移^亦
付^{大臣}了^亦亦^亦中^亦周^亦所^亦用^亦去^亦年^亦下^亦地^亦替^亦國^亦之^亦亦

自任過了如何之中作合宜申計歷之
後重延任隨在理有例准後者于兩年延任
之由可於件下死者第云如於件下不
可載大間大長諸次公卿亦一以持參舉冊
先復府執筆以少者盡皆悉進了之後亦
如恒案之出可於卷之由大長申文等次少者退
或入步二若又入步一
若又件若下亦置之
指勿押若參進卷少
了小退按勿復度以件文而次任大長云定能

公實
卿之件人後任載大間大長云可謂其第云
可保之例大長云其例候公實以復任右邊
家賢
皆移其替家賢拜任消公實任家賢組波
之任其替之不知如何第云後任之載石名
下二有也而消大間了之已如也後任其條
治之理寬治之例炳物之今何之准其子一
消其仍大長消之組殘中紙之戶主許乞皆
消也下似之復任之取之云之次奏大間乞

入日 督置硯上有叙位更公立位部人七房

不續紙即持束大臣之信為也直卷返續紙

有叙位如何非道上巡書之次入大間叙位一落

奏少返給封成文教訓加入大間落之之采

下案先乞返上所硯首申文返下

大穰衝重勸益兼宗明臣如子親明如原

參入公卿

余凡大臣 大紙云於美中紙云通親

參議克雅公同定長公純兼忠美明

今日大臣悉柳性下製兩夜之行下製之

大臣一切之知申文偏任紙任了之後更

申文懸向一之言猶成束依為容易說成之

念死已如之除同之所美亦死又讀大間之

時不讀其官只讀位已下也正奇

清書上卿平干紙云 參議兼忠 美明云

余今夜返如何免清書內返了

二月

一日 巳 旬 按 遙 拜 如 常

二日 甲 卯 日 下 若 也 少 之 有 加 任 宗 祚 卯 下

未 申 人 之 下 望 夕 治 任 人 賜 之 任 丁 奉 守 之

由

三日 乙 申 刻 發 在 春 日 祭 神 鳥 十 列 等 陰 陽

所 可 充 卯 日 陪 膳 兼 親 卯 日 使 業 清 役 送 為

訖 迺 遣 使 高 通 卯 下 以 復 并 宗 隆 卯 日 內 大

辰 亥 未 今 日 除 服 之 後 為 陣 之 今 謁 之

巳 日 丙 申 卯 日 初 年 祭 春 日 祭 之 神 齊 如 恒 經

房 卿 兼 隔 簾 謁 之 教 刻 淡 話 宗 祚 卯 下 申 條

之 復 自 內 裏 侍 送 通 先 丁 拜 殿 之 中 身 仰 下

仰 宗 祚 了

五日 丁 酉 陰 小 雨 卯 日 釋 奠 也 親 經 卯 日 祭 戶

迺 拜 之 間 復 大 將 未 日 兼 依 用 病 下 出 仕 卯 下

六日 戌 辰 兼 向 九 條 乃 見 作 奠 也 女 房 參 內

裹也又字法后所同所條之本說不耳悼之
由少法切了云云一而見宿而取人
俗悼之細而移公下又而相悼之 余病
九條本月次宗於別后重返給府主許書又
仰子細了

七日巳晴今日終日見作夏職中未月條
夏元大并定也持未東大寺供養雜夏注文案
謁之粗示子細了又未十日石具勝賢信正
及上人等云參之由仰之云以參八條此示

童元服於八條院不可有之云但第申請
彼所取之辭云今日宗於示座主返夏於
衣返上辭狀也
八日庚雨降子別作夏終切女房相去經渡
後小廂渡后新造廊之用移徙之後大將相
逆先着膳不及也少回大將房了去後就寢
女房今夜不志能也只志白褂又而服不列
墨也女房等不着物具只裳汗人敲鐘之後

女房渡堂方明日余神更故也

九日丑晴余寢寤之後辰刻許渡而家用今

日依園韓神祭齋也女房同鐘即渡堂方乞

室表更重之有之余須其即許下渡他家母

堂堂之呈額只如持佛堂也新造廊又頗相

去更及數間付寢之間自移移列強而下重

孔仍心驚為朝不渡他水也家於申中言以

略之間第之更未月廿七日之由先日作之

与件次行有同更疑云之仍十六日丁亥果

遂也期日僅而余日出立又英文也十之八

九難叶更於胎之申之不及丁亥堂也

十日壬依遠忌送佛經布施取等於光明院

如例年自昨夜始懺法九条堂如例昨夜宿

他而依明日神夕也今且後堂入夜向他而

也

十一日癸晴升向大炊亭申刻發去大原

野神馬十列亦陪膳兼雅胡片陪陽師在寔宣力

以夏業家志季胡片來余謁之一日謁片大

片可始信奉之由所存也云々

十二日甲辰雨降此日余家尊勝陀羅尼供養

也所穿脚法平侍曉頭若備十日寢後内面

有亦夏公卿少々在黃子座親宗季後

也親宗季後備前如常親宗亦導脚被物他卿等名

頭若備納畏其外及上人地下表運等若布

施依人多之及法古丈入夜參内即屏九条

十二日巳晴座主亦來東大寺上人來申天

王寺領住吉社造交役可亦免之由所相具

後与執以備弁後雨來也氣條之伴子細上

人依理弁後又向園東祈非常法只以此次

糸加勅責之故陳亦須處其科之免之上人

相具來臨平依申請免給之

及晚在大弁定長在中弁棟花并陰陽師三

人直憲孝弘參入為河津東大寺供養日次

莫也注申十月廿五日壬午此外二日

次十一日乙酉為草創供養支于當大福

又下者之前日仍幸又惡日也仍注申廿五

之由云々其後人々退出

入夜宗杉羽長奉申云今日先向於大長亭

作兩條莫東大寺上莫大原次向

內大長亭作兩條莫官養丁作之由莫同

莫不可叶也又官養莫後日丁又申以確諸

西而課并舞中再歸人陪從出車等散狀

十四日丙午晴其日中大原野以確定也於

大炊亭有莫莫寬弘如其兼曆於宮殿上有

定今度一向追寬弘例仍於家而定也悅頭

自九條向於亭相續云卿亦未集余書定文

草子宗於豫令書依依時刻丁推移之成列

余出居容亭先乞云卿等在座余召宗於羽

宣秋門院
任子

長作日時了劫申之由小阿入日阿於覽
持參五目阿置前返給覽落宗於此之退居
廣庇余見日時了置前仰了有定之由宗於
退下威人五位等立切燈卷敷圓座威人从
次宗於羽衣正勿參者次法石丈持硯置其
前氣又威人宗於候氣是余同之宗於搦墨
之後又寫副續紙亦勿候氣是余同之宗於
染筆余披兼曆例文与集之余豫懷先讀云

中文大原野河路雜度 無定字義 宗於書之

又讀云一河幣神宝又書之其後只了書之

由仰之宗於書之須此土出代置傍書也兩

書了書了撒硯威定文持來余此之置前折

字也宗於後座之後見之卷加日阿札紙之

中差也后大將之以下次步見了更此上

之余置刊敷返給宗於此之退下其後与人

言談相所祇園河章了延川之由人而

申也。余日行依所略有延引外三尋初度日
例禮右例之云云進退之人云稱善頌之人
退下余參內及子別居九條
初日未會人云
后大將直衣民戶口后湯云皆別高中文
權太史新定和太史權太史云已上未常
日可云
擇申中文大原野以略日可云

三月十六日丁丑 時辰

遠久五年二月十四日 主稅頭賀茂在宣

治陽頭賀茂直憲

第案之如兼曆例之定文內作如所
知之於日可若下云云略大原野社
日可下書也今度就定文書依非
殊誤不直之

定文書樣

兼定

永徳

兼資

西基

河幸頼家羽片

兼東

兼人青摺十領

加赤紐

季長羽片

下褌十領

加赤紐

地摺袴十腰

加童袴

陪洗青摺十三領

加下有

人

季長羽片

上下褌十三領

聊

長料白

袴各一童

表袴十三腰

大口袴十三腰

河幸長兼

音樂

河幸忠季羽片

宗方

社頭裝束

河幸親経羽片

清長

一 女房筋物

女藏人五人 各納四疋

同米女五人 各納三疋

女官十人 掃部三人 主后二人 所屬人二人

各納二疋

乘車女房四十人 各納五疋

引夏兼親羽長 仲資

一 祿

上進部 大御各一疋

侍從 加右右馬 衾各一疋

殿上人 大御各一領

式部大史

云清府將監已下 加右右馬寮

主后掃子内通等 元属各一人 加外記史生 官掌各一人

已上疋納

理髮二人 各褂一領 袴一腰

陰陽師

神后須

年人陪送

已上各單重一領

人名

氏神主

樂人

已上各正納

各樣一册

各物正

...

...

...

...

...

...

...

主后寮主生已下

新大舍人駕嚙了

...

...

一 饗

上車部

内殿寮

厨上人 同

侍從上下 官厨

法酒將依并法大吏大膳職

云法府馬寮云位已下 各付本府

供奉法司 各任本司

已上下 奏下下

侍下

女房衛重四十前 九前廳

一女官衛重廿前 別紙下

一本女官人已下廿前 廳

一婦人陪從廿三前 穀倉院

一樂人卅前 侍從厨 十二人

一厨長倉廿具 十具盛長食

一厨長兼

一出車

一車毛

金造

一 檣櫛毛十兩

細代車二兩

一 女官料馬十疋 左右寮各五疋

一 女殿人兼女各云人料馬十二疋及上人

一 已上河更兼時

一 河内誦經

一 迎邊社奉幣

一 賑給料米

一 已上河更兼時

一 造河浮橋

一 京職

一 山城園

一 河更兼時

一 建久五年二月十四日

一 件定文以兼曆定文為云代加拾取書也

寬弘定文治尋來之得之義曆定文不室其考カ
多大概雖撰其辭隨便且少、而改也

十六日戊申雨下冰日仁王會定并所忌月仗

議之凡大臣已下公卿十人云々

十七日晴宗於羽后未申去夜仗議更其起

還分云々

十九日辛酉晴午刻懺法結願親宗卿已下公

卿四五輩未終次有遠忌作更改殿導所度

智備都次恒例舍利講有百種宗於進定文

見了返也了作凡大臣之子細注也了

廿日壬子晴未刻八誦證義者隆憲法中誦問

八口牙為如例年公卿四五輩未終先以隆

憲佐養法華經一部乞又例更也

祭良僧都未聽少

廿一日癸丑晴八誦結願也後席卿已下公卿

云七人東座主東聽少實實刻歸大炊亭女房

同車也

廿二日甲寅實仙已下延曆寺法司等群來重

申座主還任夏仰子知云々

廿三日丙辰臨依初年殺奉幣前祈神夏之北

日女房向堂依修二月也明後日可歸之志

季胡長來賜沙塔日記等件可抄書之由大

相國新來隔簾謁之兼宗別長宣命辭別直

下之疑持令見之云殊失返給

廿五日丁卯初年殺奉幣之上卿大官

大納言兼宗卿并權右中弁定給下藏受

頭中將兼宗別長也未引定給持未日可定

之見了返給件了奏之由同刻大内記宗業

持參直命草見了返給了清書之由同内覽

急宗於親經長房亦各申條夏出此

日愚長小童等十歲三歲兩人一歩參春日

社入夜歸京昨日下下向之

廿六日午^戊信今日行齋也宗^新申^以略^信奉
人并不課等散狀作子細了長房申明日樂
不始^更等件合^治少^了資^實申^法勝^寺所^念
佛之^聞更^也
女房一昨日向九条堂今夜不歸來也依
為齋不謁也

後鳥羽帝

廿七日^己紀^此日^高今^所河^始不^枝資^樂不^也

藤原宗^別高^藏人^頭凡^近中^將藤^原兼^宗別^高

小^心在^湯門^尉攝^成廣

預^先例^為侍^者不^在禰^又立^位之^例之^由拜

人^樂人^傾申^之由^有長^少仍^先日^在好^方

同^子細^申非^禱之^由此^更元^日之^不攝^更

也^近湯^召人^未始^亦於^侍也^何故^下嫌^侍

者^哉如^此更^只可^依器^量也^有安^於管

道^入力^習字^當世^之比^肩之^人如^兼當

兼實

兼實

初祖字朝由

奉習故其院竟步一上并

安為師不傳習也

寄人

履上人甲非籍之由亦文六月二十日

親法羽長

右中將

志季羽長

右中將

公佐羽長

右中將

隆雅羽長

右中將

忠行

右少將

下地

經甲

高通

琵琶

已上殿人五位

省諸公之字無道之者多為陪從近侍之

件兩人頗為佳法初中於高通者重代佳法

帝勳倫者也先例如此之輩殊無應清選且

于時其人之故也今撫能石之

信德有彩仲後後基

已上陪從

律人

東凡云人

右云人

樂人

笛

笙

單葉

晚从先直衣參門作長房令近日四即參了
了返給心也房作可為子高之由也次中均

教宗別在甚後余居教宗別在作之位別當

須事人等更

於鬼用作
之隨便

次余參文所市樂不

更終已參殿上之由來告仍主上還所先

乞渡所文所市也余候所去先自樂不經陣

座東參殿上之節心長房石之所入自中

門於南庭婆娑則迎好方木人

各未帶自余
舞人樂人衣

例也參入音移可成樂已承間主上所清涼

殿南面簾中余候廣庇西方門簾除列居也

云序大將副作東方一曲了經旬進參中又
川方第大將相去參矣以京第作后上大將
在透渡後邊也透渡後旬進人以打音敬送
波萬成系二進之後經平法退歸進心音聲
慶之樂也各歸樂不云云
莫了石長扇樂不莫中云如屋序第宗羽卡
已下及上人石皆參名序廣庇序陪從事人
四人信德樂人舞人一物亦着之依座拱他

人之名甚後有三缺 一缺云信不為成廣二
信德執子皆 次亦人 亦記序立慢內吹調子
不象云 調次舞二曲 亦成系 各云人立之 亦之
調 列立次更吹出前成系亦尚已下皆如從參
及上以云之各云進名爲之後云云年之此
云不見只義屬此忠節也陪從之家人進名
傳之中中之由注之去外子不見永安度之
進云

次集參文以可次延如于阿子別也
今日小童參治春日社家於其具之
此夜丁有院回系定云之數字即有執事云
信總子丁大陪從之申中之集許之
次八日申臨府主身來親經羽下條之受
其中興禱寺以佛可法相遠之右具院尊已
下可參之中治之家於進以正月人申狀
通親申狀如法之入之法左右

次九日申以申將親臨自內裏給所子三
進之日下給之申之於而進見即返上之
親經羽下右具院尊已下參入有中百等
問明圖并守家之申作之

三月

一日^{壬戌}臨旬校遙拜如例之出職更一人於
河東修由校如常在既子見之疲極河東
長局劫餘之校陳之方既隨才等依之仕加

劫責石新門既自園東送先日返札在玉辭
延專二う和之申朝德法所更新有申旨
親宗羽在末之所忌月うう最之中依令
申奉為故之忠之中宣陽門成申男女致罵
置又為違申文以治余結攝之申之申
后心、
二月亥雨降夜申文自内裏延如給依大
京御以治之公卿七八人許信奉兩上是言

所車宗新依初忌之冬忠申乃下信奉又同
名謁下所之後余將信去後石兼光之雅等
卿作所忌月之了最之間子細兼光卿深
心伏理光雅卿日本之う有忌月之礼之由
議奏奏人也於次談雜更等今日自内裏賜
了一足見了返上之日朱取書子之信係卿
沈今日終切ふ也
三月甲申文依月所障之燈所拜心宗於

羽后返老序主詳書密見老形羽心書狀
其上系之似老子細入夜宗形歸集云惣政
田詳書了云云老神妙之府談實中狀同不
也也余許信陪陪光拂也
四日丑乙晴良業持未所忘月劫文内不尋
問也入夜兼光以未先日不示之河忘月之
問度請二品云云為示其返度也所夜大將
家有作文云云

六月丙陰文親德志季羽下等之下夜上地
下之軍七八人軍參入有齣詢

七月戊辰辰卯歸大炊事所日大原於以告
調樂也乃迫逼人病不為樂不成以推亮志
季羽下示川中幸具作由之進所人陪從見
參女席仍殆余見之云書入云信節人若乃
所美在相乃之起乃失錯以書加云云以覽
返給次於樂不先有新樂次東遊更了集入

往東西山門經人為先下廊其後陪從相從
進中門過吊大比禮進下參入之石東子午
廊東放立郭女扇等密之見之兼用之今日參
入參人六人公定兼李實自兼稱病不參顯
家羽長為陪從之友之兼人樂人六人只
東遊許人承殿以修法之始以之
不勅法竟成傷正以之

△後鳥羽帝
直社門院

八月己巳情狀月以始以初十社奉掃之上卿

大史右大臣長經卿已別參入大内此宗業
同參入先太后上内覽若文章宗於羽長余
見了返給新有改直夏次件女扇始之以覽
返給件合清書即又内覽其後始之返置上
卿前次交出所南面所坐次供所贖物陪從
亮志孝羽長役送大進長扇次献大麻返給
宮王主太后次使二十人若園座公卿使四位
次内禱樂如例次宮主退出次撤贖物日役人

撤贖物
撤贖物
撤贖物

次使等九州掃立所拜治置掃延出小使等
元節出中門治与吏賜若文於公卿等次日
他使等一、給之各參本社了早且門湯後
又豫立案十脚移南延 立所幣也復了撤
也寬弘八社兼曆九社今度十社

九日庚陰晴不定今日終日少雨明日亦樂

臨時名月之雜更午別若未希參内依依同多之未亦七

日依酒忌廢務上平日亦以之先例也使等

人公卿一人未參也奉以職更親酒令催沙

法未別使身兼人少之參入先有門禪陪陪

宗於羽后使内藏以能伴羽后次入所改若

門袍門下童等青是板也次出所先乞后持卷

宣命次宗於兼仰后使舞人治步如例二所

之後余退也明日試樂之若依有了少治也

等也今日云卿八人參入之 重盃於族後

上人面之固辭信清保身等羽后勸之云

七條院有上所套祿打出款各句也今日依
後白河院所忌月以同亦可移他月之由隨
令申之依其理不改也凡奉為皇祖置
忌月例我朝無蹤跡非視帝以過客之禮只
兼和一代之後度已不置以忌月可何及異
議亦加之以同亦月已依之例更進建神
更專不丁也更也

十日辛未天晴風靜廿日大京野以始試樂也

朱一點更始余先着南階以西黃子次以亮

宗祿羽后藏人頭右大升右流辨次大改大后以下

着南階以西座次奏參入音樂了參入北近

將監柏式親右近將監多好市各右右步去

行壹敬入中門婆娑樂以夏權亮志季羽后

右近中將縫脈卒樂人每人等打從直向樂

全式親好市典勇入樂座以少立大鼓後

次余以隨力在樂座西慢邊正以夏志季朝

至禱臺胡錄

后出自大鼓東斜經前庭進之集座砌下余

仰云乱勢

此乃仰之任兼曆例

又仰云樂不

領有安候未全欽下奉仕大鼓志季後也

由宋屋次發乱走次夫進好方出自東西各

北少二样是例進亦庭同阿振之如何次

先后為殿樂云人

拍子

亦局及上

去所次右地之人亦局集百人宗經羽下

參上

依之其給合候寢度也

余作云大紙云

板原羽片

琵琶

凡進中將及羽片等下

彈絃欽

職更仲資少進兼將也絃置各前

琵琶

即前節

豫申内

日未

先乞余示合任

兼曆例了有堂上絃武吾時人各申了

之中地久入了之間心隨身石未全所更作

云模合下有心怡又高通候亦全下彈琵琶

并更同示合人

件身道受

又中文中扇

事相局

故信於心女母

於簾中彈箏

亦更治

此皇境修如所之四不倫其更者
如人、藝其丁、其益仍令彈之
次獲合此

間居衝重余陪胎形部以宗雅嗣臣使送誌

大史官職兩丞相陪胎四位法古史後送次

一獻亮宗於羽臣執子藏居余府下司階周

令便且余命幼之止續取大相國自府前受

余孟後府之後宗於起序延了法古史止續

取次二獻凡法門陪隆房以作法同希次林

哥次青海波依庭狹隨身等不立垣卦行丁

立也河莫豫之不知凡或近光重智之青海

波喝哥笙笛村取如仁平河架豫利村有訥

申有余之許之不用正設之將更光年法宜

河賀之河臨訥道嘆之更之次柏梓次採桑

老好方次新摩訂次太平乐次王仁次龍王

光重次納模利時好節次卷延如音色去慶經

不海延也所更為先今次石權亮今及自堂

初仰遙目之召東遊忠季退下降中門內方

出中門石之今度良久顯承羽衣已下光

參入立櫻樹南邊婦人下雜兵庫頭信經北

拍子笛和琴良人年人入自中門

進立赤庭右邊中將宗經羽衣梓櫻下襲着

袴切右中將通宗羽衣衣歎冬下襲裏青襖

方如行凡少將兼季右長湯坊公氏右湯門尉

橋業廣檢非遠凡長湯尉及康成非花等也

已上湯府練了油入次奇了臨從進下于時月

東沉西山云卿進下余將恙之殿上謁大相

圃右人將等凡大長先心進心次余參心前

人之道進心

今日打出北具深内階一月其外皆出之但

殿上不出之依為樂所也打出是紅句紅梅

前黃裏着薄前本句紅單衣重歎冬等紅每

勺菊深唐衣

今日復一更達衛亂希代之更心果遂一為

悦与每年起過先例后与后逆如入後心能
季羽后送鳥一疋

十二日永夜女房渡小家依自明日為所結
進也

十四日自今日亥始所結進之札集早且洗
頭修按今日中文所市有千度所按以所

初也
十六日廿日賜餅人陪逆裝米以寢後東面

為所下

妻户小同敷高礼置二枚其上敷所
座茵立迴屏風行夏長菊了製所座

与至所估陰期余作
女房令奉仕之

出儿情惟出袖果在後

上端度与吏權上吏共作所廣庇

中門廊水三个周張帳

如恒
德裝米
陪後裝
米通

仍不慈之依遲且給并
人裝米于時未及乘燭
次餅人等家經約

后心下治少參上自五之退下不參之人不
乱位次治与吏下和之而見參之人和之後

假人以此失人陪後不參餅人之分以變

谷分也云云次入神案已下起座先乞控

余方上進了所見神宝依云先例八幡神輿

代之後上覽之此神宝何不見亦仍心今案

見之治上史役之神宝太多仍悉以見之大

略許也神宝不奏願以荒乞近代例人見了

返紙明曉寅刻可持參之由仰也

十六日丑晴廿日申文以始大原野社蓋依

寬弘之佳例不待以人升刻女房等駕出車

宣秋門院
後鳥羽帝

中文以始大原野社蓋

三方率之後上人逆過小屋為其不并率之

先例點今度云下在云家之上家中右有便

且先例移以始之日又寢殿東面戸間一間

女房出袖表為前不唐衣不出他間是

例也辰刻人漸參集案末末常赤色唐綾

裏去行下襲浮文表袴有文章袍捍櫻表

蔭繪螺鈿水文樋紐紺地平絹先出后云卿

座大相國已下云卿仰宗於催舞人等小時

海入了此乃常人立云人參入此廊使通系

再三乞使計乃内人長系入右大長作逆邊

之教夜在使之後教人劫而止次官親周乃

勅使持參河麻立中門權亮志季羽衣不無

降逢自中門外歸帛袖出袖之乃申子之中

只氣之追河降中門乃右勅使先氣使治

西間而邊次勅使親酒持河麻所硯菅蓋

上展置帛中門乃袖出袖之乃進之女扇

自行出袖了乃持參河小市打入之此更改也

扇皆出所引系入治打出如本推知之不理

去衣苗道之謂也

也餘許次三任中將兼良江祿白大褂給之親

周之降自中門乃出出砌外再與進歸

次治上史撤園座余石宗於神室乃人子之

進之中任之次河及用陰陽以直憲奉仕之

計間宵所大座子乃女扇至其乃心簾余竊

向大姑山門面門見部人等見參七人次

余歸系克乞公以列立右相國內亭以應相

因大史兩人立

扇乃此也年

余并女扇三不相去奉并女

房以通後乘以輿後乘元令賀代官母後二
任依重長少參之故
汝乃不列等前以騎馬兩義相出中門列立
北方次以輿出以乘向中門廊方人之騎馬
之乃往叔列乘在下橋隨文作前陣可進之
由河輿出之之後行往河以兩無相將休
是中門廊外緣其後行良久以又去隨刃於
以輿邊催碇陣文可等騎以輿漸進出之
後人長等如本列立乘降自中門內方
右中將伊

輔羽片

御前并少領云外此史在中門外漸

前以乘至橋正當出中門東之向左右相照小

揖

相照居地內

出中門外乘車

唐車人伊拂羽

亦陣從以之入乃大飲以門高十海过林列

和車乘前陣等以列大監吹仍石以是後之

又在下橋隨身

騎馬

以以列使許

右飲以門

了了之之之中作之汝乃出車十四兩
乘造

二德代列之大飲以門南邊
西上先陣漸之出
水面

車等前河去後余以飾神弓等河列如圖經
大始以門東同院三條大文四條朱蔭七條
等大河至于桂川在浮橋余不參駛向之而
於而之進河自出車未以着河社以余持鳥
后外下車 車過之後一人右 參河而先乞下
以進河與未倫神室之間余入自南慢門
歸自若到後西面小妻 切欄入自南面西妻
仰親經令昇立神室 西面河子則座之月或
小面細上養曆例西面

之 以剛德河年水為河之拜座次德河贖物
隨胎作亮志季 次宮主獻大麻志季也小妻
送役也兼 以之獻女房返給之宮主也各座次也
近大將良經心各座雜人列之以馬 家經攝
步三少之 次中臣祝言 以剛極人形 次宮主
步九引之 次出次撤河贖物河出河了次便神案下跪
指笏也幣二巾又之中矣河存了余以咳也
驚示使又洗首幣按笏復笏次權上史家房

拜^拜之指頭^拜充入自内慢^の指使^の以^の列^の數^の到^の不^の
而^の逆^の次^の使^の紀^の府^の逆^の下^の出^の自^の内^の慢^のの^の神^の祇^の官^の人^の
昇^の出^の神^の宝^の等^の使^の為^の先^の神^の宝^の等^の人^の卒^の陪^の送^の等^の參^の
社^の以^の用^の内^の面^の等^の人^の等^の曾^の以^の洲^の馬^の余^の高^の等^の催^の
之^の其^の後^の川^の之^の未^の練^の之^の下^の致^の之^の又^の以^の更^の不^の催^の伴^の
社^の頭^の更^の計^の其^の程^の余^の自^の洲^の在^の下^の直^の者^の按^の極^の
洲^の在^の下^の而^の去^の三^の段^の案^の西^の洲^の幣^の神^の馬^の列^の立^の小^の上^の
面^の立^の之^の入^の自^の内^の面^の着^の之^の洲^の幣^の神^の馬^の列^の立^の小^の上^の
先^の年^の水^の陪^の膳^の以^の政^の次^の供^の洲^の贖^の物^の次^の陰^の陽^の師^の着^の

座^の次^の洲^の楔^の了^の陪^の膳^の以^の大^の麻^の持^の束^の極^の了^の返^の給^の撤^の
贖^の物^の以^の心^の隨^の才^の見^の在^の社^の頭^の束^の廻^の洲^の馬^の了^の云^の
重^の屯^の之^の廻^の了^の起^の座^の為^の先^の洲^の幣^の神^の馬^の參^の社^の頭^の馬^の
居^の上^の洲^の於^の直^の反^の邊^の撤^の釵^の撤^の之^の着^の座^の中^の座^の恒^の指^の如^の
洲^の親^の經^の洲^の長^の持^の束^の白^の妙^の帶^の金^の銀^の幣^の余^の以^の之^の兩^の
恒^の再^の拜^の神^の主^の出^の束^の以^の之^の參^の入^の了^の余^の以^の洲^の祈^の請^の
下^の思^の年^の喜^の心^の太^の隆^の下^の願^の次^の神^の主^の還^の祝^の了^の於^の中^の門^の
仍^の不^の知^の之^の尋^の次^の給^の祝^の司^の祿^の以^の之^の决^の余^の起^の座^の
親^の經^の知^の之^の

於初下帝親直為休幕此乃迴案序云云
 次大改右左凡上左已下為休幕次案出座
 次着餐有二三飲着暮演粥次引出初右左各
初言隆先乞三飲勅使从中將兼宗那下后
一退之間
 上之中右房申之右兼作社司實度作依更
 之中下作上卿之由作之即案參所下次使
 歸奏申願平安之由宗那那次有序緒先
 西大臣已下着庭中座先教座志次作序緒
 公口四人并拍子笛等志宗那次陪陪從
 進立次舞人進舞公口四人下退下畢陪
 從退下次撤幔上漸了次馳之次上案虎馬
 次馳之次下退下次案漸與還漸案出告
 參內東下所名觸雅亮亮次案退心
 今日之傳每難每少嚴重如改逐亦感之
 至也下悅也

四月

如前年六月廿八日
 如前年六月廿八日
 如前年六月廿八日
 如前年六月廿八日

加取治

十七日申酉雨降此日祭夜治也朝間降有雨

己午卯雨止日氣開見仍遂參治之間自

洽以雨降參社之日以密每更至威後也為

造恨但此之先規祀去二月廿日定難更始

神室長局執去十四日始仕裝束家裝束奉以

社頭更只本又河初初仕之儀儀乃本社司

等殊件了初申之由又移駕夜下上社三ヶ

日修仁王誦伴法成寺平等院又令初念也

一昨日始精進洗髮此日修校兩日着衣

冠送拜

今日辰刻覽神室其儀尋常上進了所撤置

卷簾先敷菅圍所一枚神室以更職余出居

冠直奉以衣了江中并親經羽衣冠參

候亦廣庇元長局奉以之西依屏又冠人江

羽改仰件次家司職9等運置神室如常敷

冠二枚而小以其上置也次親經進參用幣

櫃蓋其上置神室如例

莖鏡莖等蓋覽之次始役人等撤之也度下
蓋昇出之此亦宜元神次撤也造次案海入
了次舞人等漸參集而以奉家司經仲胡長
牙參再三陪也人稱只今夜之由以不見
來の劫先例奉の家司賦指以就吏已度之
也侍延天奏之間知儀先房等常勅之作親
經引長令賊也先案出后上進了所寢後親
經候中の廊西黃子藏人下之司散位盛長

着衣冠執拍頭於入中の進初了子之家司
以之次家司職奉執裝束次步賜之於初櫛
也緣上給之也先乞中の廊小三ヶ間依之
神宴本三不給人長裝束又女給裝束人引賦拍
頭於也指頭也皆悉賜了琴持一人是兼其
分自外給六頭次第歸入次小童令着裝束
以二棟廊東庇小二ヶ間其而次經南九京
本下權以四整羽長奉仕之石之
頭家羽長作之又季經之長直衣州候為也
道先蓮人少々更等杖持即頭家羽長傳遠

此間余為本節 去夜着之按出也仲威奉

之下襲也但着紅引陪哉 此間公下已下參

集又與人皆參小童僕從等聊述參未集之

後余先出座 小童候南面 次下看座 大官

言實宗卿 次后上人兩人着座 志李雅以等

次余自親經羽片仰辭人下渡之由次與人

渡前庭 自東渡西為先上病也 乘

九道將監中長武 右道將曹下毛野武安

九道府生下毛野武 右道府生泰兼仲

右道府生中長武友 右道府生仍頭西方

九道府生泰兼景 九道府生泰兼直

右道府生泰兼隆 九道者長泰清系

次可敷圓座而還之仍自親經伴之此間前

掃神室等渡前座諸上吏敷圓座 余座在次

自下病起座余降居圓座人下同者座次者

人十人為先上病渡前庭 不具舍人后 次引

飼先例也

分乘虎二人右湯門射深沙孝渡内庭上廂為

先可為次小童馬氣良九中儀從等渡之先馬寮押馬也

金地靴履後詞擡二人右番長秦氏今隨力

懸肩如例擡力二人右番長秦氏也赤也

上下扣散手袂文紅引折紅單衣付散平甲

平諸防懸打懸切錦文也凡押比札也

凡迫湯奈小男也標上下捍貴德祕文紅引

物同單衣風流又貴德張口次童一人一人一

浪再演文青海波裝末也出衣次雜也

四人上迫武子兼子子札衣子朽系車符衣

文也意衣深衣書上下製文文撰凡製裝末

青草衣也出之是物代裝末也舍一人一人一

濃張后飼一人如常渡南庭面中門邊次公

卿起座降立中門外大將秋次出用丸中

門廊西簀子切關騎馬用引抱衆之時威參

本次出中門再四足門外栖馬引列在大將

降中門東南階邊次陪從發弄笛次參降自

南階 三位中将兼良懸禰之皆二指多思懷

余出中門北向賣家以小揖出門乘車 大將

四位兼殿以政羽片立榻 路从南以逗南極之小似去

年于時午刻也未始着下社於乘車後進湯

東泐院之間雨降漸密下於河原甚降仍小

童令乘余車 寬治元年依兩有 小童從等在

余車後當鳥居南東而立車 於頭不如例

水間雨從不止枝戶極雨脚不面云之仍移

座於馬場屋 寬治三年於上社甚西之間以

裝未以少所重勸申此例歸家 於石之御車

披舊託果以如所起丁初養 乘卷筒以政立榻於

乘集 家礼之人於陰邊 乘卷筒以政立榻於

踏板前 雜之 乘良以獻皆 兼親 余下車

於懷外隨了懸禰馬場屋在只尺仍之懸之

實宗以卜照之云謂云下屋上人在余後小

童厨之 為晴候 不下乘按極今依 陪長教

奇苗如例前前以乘經馬場北岸東面階

須引迴慢行前丁平仗其慢口外一而更倉
卒之乃未川慢仍而階亦平仗也余經其前
依雨不著座東向其而數連云以并有指席
高簾也三投次大紙云等拜自南階着座中
敷已云狂懼數
納云二人拜自後岳座次階幣神馬神宝等
列立東面拜人馬列立其前川次信平水
陪階以改羽長役送之人次信贖物陪階兼
伴資長信兼資親羽長
役送親先折敷次信大吏居信拜授物信陰
高一和也
陽仰着座修後座遠二仍計程解之繩托

人形也次陰陽所授了顧面陪膳兼親懸裾
取大麻拜自南階參上余托之次引信了歸
束以余授物撒之親先次信大吏撒諾以校
物此間小童徘徊余座屏化次川系乘鹿并
兩社幣谷參本社了次云以起座七夜大紙
言已下降自彼市次余起降雨階西平兼親獻皆
お具小童了歸大炊亭丹於階隱間余以裾
又う了歸束心者即歸了於階已下前以如
懸劔反上人志以冬社頭河幣已下前以如
束懸之

身在其前
發前色
余立前駟於多指之門口在彼陪

後在其後發哥留中宮女房車三兩立為小

見物及工人車宮侍中湯府各二人著布衣
為前駟也李定家乘車也依兩引

入渡橋南門乘人馬面先著坤舍往東入

步一間著自解鈕首座傍北側先令置神室

先氣所幣神馬先例或余著錄後之後置之

式文如所令依長兼三率例先令置之於大

史江之經中門迴廊次步置之先節次白妙

幣倚立机次余取物移於錄後座伊備

部寮敷造道依兩皆隨以余令敷之先掃皆脱

潤下地上不撒之置之余著半怡揖引

重下幣次的定家司凡中并親經引以金銀

幣下家司親以帛自錄後西面北步一間進

余座前凡市獻幣余指物以之親經按兩

後再拜初請拜中間隨身追前例之次祈宜

祝等自凡右余凡手取金銀各以捧授祝各

取之參社內予余按為候次社司出奉祝也

白妙幣次撒持弓次昇案各入社內良久

還出申還祝中門外砌上次即持末葵桂自

進奉如初余置笏先依先取葵入巾子次挂拍冠

後之覆次賜祿宜祝祿於中門外之次賜

他社司等祿依余命也是又前之例次余起

凡廻着皆押舍今度撒當常叙持之次

公卿等着座余拜之問人々不着座次召親

經作云即下廻所馬其間下獻奏又廻所馬

了所下有東遊其間下勸神酒各門下有

其後乞食為早終也次廻所馬雨之間甚無

便宜同時社司等持末諾心葵桂各自座後

次廻所馬神馬引入東遊此間幼神酒祿

宜資兼持橫竿居折敷淨座未經

橫竿院加院撒

入酒訖其詞不訖勸余后取就院

右午，以橫手右柄飲之，返授實兼此之更起。

於北砌，乍立渡洗湯。立板敷上也 歸后本，而

又入酒。實兼以橫手 又勸之余飲之，返給渡

并殘，又感動之余飲了，返給實兼，又渡洗湯。

三度了，次勸實兼，宗同每度渡之，其莫不可也。

主人行有三度之後，渡之例，况已次哉。七度

不渡 次勸志良卿。此度向序未渡 次勸良經

卿，次勸親信。已上皆序 次勸親宗，以每度

洗湯，以右柄以太人，仍余之，列以候之中，仍

之，仍以卿以後，一度渡之也，皆勸了，返下先

乞東遊了，次公阿，以申上粉熟。其汁素 余已

下起，著更漬食也，次接著自下，隔紀，并余志

當。兼良婦參 召兼親，令懸裾出，而門徑，平治

并少知云，作外此 陪從，相從者，馬場屋，不至

史，不見如何。 裾不脫，當居階，長押懸房，如例，次舞人，上御

了，自北上，西次，馳之，自南，馳，以次，實宗，以列。

出物了志良以下未上社云云仍云川之次

令降之階乘車于四未乘相明西三下參上

社以列不調多后下之車乘良之車左避之

仍随候会以雅以羽今以皆先着子場至

同拜自西階外此定參着座西上志良良經

乘良着座他人不為之次平水以改階階次

供贖物階親先乞掃以下先乞掃已下列立

次按了按所麻法脚皆如下社次四社掃分

參了次大社幣以下前河云一起座乘於西

階下着皆兼良懸結參社頭直着露後府撤不

當如次直神宝倚立白妙幣次親經以下持

束金銀幣余之兩版再拜上社不外神

主束授幣金銀各次權祢宜奉平參上先此

捨余仁云先下撒白妙幣其後下此神宝也

奉平以親經中云尚社習祝以白妙之掃也

重仰云於社司假心金云云知此宝之次先

例如元江白妙爺者也幸平江白妙爺了次
取朽次取弓其次之也撤神宝了之後昇入
棚了次神主返心申還祝了去年重久申還
可尋也祝之而頗有相遠
將來蔡桂第江之懸冠如下社或上
養府献之或又如此今日依古義二年之例
大歸江府了令献之神主已持參不能返歸
加之又忽中心作神名給祈神
清成物之間存之了作可憑主
祿献蔡返歸社皆同次第指起座几廻着
養座歸自東西階徑心簀子着東一間座西

次之即着座先乞居內藏蔡餐社又居
次之蔡返局廻漸了也交同河勸神内資
保作法大心相遠一之取后抑敷勸之二之
返給撫午於祝了自入河更傳神主一人之
外每度渡流湯之條同下社仍志良以下余
伴三度之後一夜令渡之次東遊了給神人
陪從祿神河之後一獻陪膳兼別長心改次
湯漬各本居之余座同之但着獨了次又勸

之類如形狀之人... 間下人等故入... 降自西階須降而着于陽屋所前如下
社次上所子次馳之次志良引引出物馬隨
下社之如次乘車歸宅用盤所於干時亥刻也
七日引列任長兼二年的聊相遠去年子細
孔見面大將者長一人騎于下階步引其長
禱下階前本寬治三年例也二藍
後年雨降自如前合先例 又諸以雜是所

人教人列不過廿人云... 十八日配晴水日祭也... 引中矣使參入所禱... 送次西廊西面... 次進湯使參內有... 依所座親國申... 之中親國有長... 圓座次參者次...
職定右中將伴博羽
左陸脇少進兼時役

盃次賜所衣紅打所衣上次使所衣之於砌内

地舞下出砌更由志當進也次舞人進前進

舞水子歸入了次所覽錯馬進了時右右大

將者長一人進湯一人為禡冠引之來曾有

例人年振弓副同渡馬川出東中門了此受

先例之由仍下川歸之由作之次主上信也

文以方所覽雜進已下車等如文使乞之進

之仍日沒了况余進出見物之亦歸來云兩

兼實

使晚頭渡大河左遺恨也、中又使強云入

夜一進之子細也云之尋也

十九日庚戌天晴水日迎大將小兒於余許可

養之取之申引兒來余庇車之副云人雜進

長志武為布衣為青日裏俵車後前強十四

人兼親羽衣若殿上人五人親能忠孝雅引

云出車先例也女房大納言直有亦石飯上

人車侍二人為迎大將軍相伴兒而來一本

有共

衣之人故不素也也先例余及女房駕唐
車公卿處從後上人前駟殊調威儀也而今
度女房室服仍之自以迎之儀用必儀也入
夜向九條依明日市邊之夜調或上人
亦日辛晴小兒料依古始初指見卷仁王詣已引出
九條入夜向冰田此日在田家奉幣之
廿一日壬末明解纜午別若大波以輿歸九
條乘車歸大炊亭此日在田家奉幣之

七月庚建久五年此日在田家奉幣之

一日庚晴已刻若直衣參内此日在田家奉幣之改進
小神室於太神宮豫祭主能隆明長參作銀
小兒銀衣錦茵也此日在田家奉幣之紅袴一怡錦一
陪下各如其相副也小兒居高三寸
也此日在田家奉幣之鳥毛背頭其手自背法之具如所願
延了末三四日之乃隨參若了奉納云云先
可納外幣后官幣之次用室后奉納之先例

也云云 舟外自内以布帛料紙膝突卓重亦
新相副云云 申到通紙

二日 晴 暑 相 比 以 前 日 之 任 例 有 見 物 之
親 國 人 劫 文 命 點 始 之 於 多 相 女 樂 是 法
自 後 院 有 仙 經 供 養 奉 以 年 所 澄 憲 法 下 請
僧 云 口 八 條 院 所 有 所 佛 之 請 僧 北 口 云
其 次 故 院 所 有 永 年 波 的 德 置 佛 像 同
時 供 養 女 院 所 有 布 施 引 了 云 口 請 僧 殘 苗

後 川 院 以 布 施 云 今 又 依 波 的 所 為 的
也 後 院 別 尚 疏 家 羽 下 以 永 年 寂 勝 寺 所 八
誦 諸 願 也 上 卿 新 大 紙 之 重 嘉 之 間 民 口 口
經 房 似 為 上 卿

二日 晴 法 勝 寺 所 八 誦 初 日 之 隆 茂 若 山
階 寺 別 尚 僧 心 覺 憲 之 上 卿 大 宮 大 紙 之 實
宗 以 舟 資 實 先 定 日 所 僧 若 如 例

四日 晴 廣 瀨 田 祭 神 齋 如 例 女 房 在 別

屋

丑日子甲晴入夜前大備雨入洛依余招請也

早

英氣涉旬治之及巨害漸有民悲云云仍自今日令拂神泉池又祈雨奉歸了中沙法之

由作宗賴子奪公定云云

六日丑乙晴未刻祭良前大備雨入談談而

都衆遊問之申刻亦高備雨參入先乞權子

當法平乾玄月參入者在中門廊以并亦高

親經羽長為使度之伴所奇之乃雜之亦各

有申自大備雨又相議不經自令以後四堂

中薦亦許成集會恣申非拙之亦承之後傳

止經經已下上中薦皆悉集云云之中

伴之各服鷹也成賜長者宜之由伴親經不

之

七月丙寅晴法勝寺所入勝結願也後有系入

之志依所奇不參家節供乞巧真如例女房

依重喪不借并借例也此在大將以亭有
作文事公卿四人兼充以充雅以定長以基
親以亦之容儒士相并廿餘人其頭後會
宗期秋誦所宗業少叙之基長本名資治戶可
後後上列之由先例惟之免仍之許之儒士
例置侍也

後為羽帝

八月廿今日有祈雨奉幣上卿及是皆并
宗隆此日始祈亦於之勤身不勤堂始修不勤法

府主修之又春日立雨所也地年未奉造顯
之今日預傍立口令始修之法也步一洲前

不空霜素席馮覽成僧正步二藥師香北山

座之相並不勤法修之步三地藏平忍吊性

俗都修地藏之法先例以尊用息冥祈未未

曾闕也此之執兩界以之之妨之由本戶也

步四十一面內侍隆平阿闍梨若文十一面

祝嚴已誦如死分之余又沐浴繫祈始修

斐深王以法依有不思始修其祠亦人之春
日河社轉讀金剛般若大偈正參社壇祈請
之因也
九月辰晴而都惡俗千常參入雅錄法下和
石進也

後鳥羽帝

十一日庚午晴冰日重有初雨奉幣殿人為使
上卿隆屬并資美自明日了有清影社讀經
今日可勅日時奉幣發也以後了勅之由作

之宗於羽之申條之奉

十二日辛未晴甘雨初降仍神祇官人參新本
官可祈申奉再水天信七壇可為始修事件
公定又自未十五日了有龍穴所讀經之
由周作之水後所方遠以奉立过左大將信
奉案依下言不參入

十三日壬午晴新大紙之定能以持來興福寺
供養雜奉注文先日賜之記亦可抄出之由日

依相舍也

十四日酉晴三堂送金供拜之如例職奉兩

三人悉衣冠役之如恒今日且女房退出自內

裏直向九條堂依修小佛事也

十五日戌甲晴本日祈出結願又念誦終未刻

自地向九條堂依孟蘭金講也今日請僧三

口略儀也取勝金剛院同始之入夜歸來

本日移陣勅神泉所讀經日兩自明日丁亥

始隨為伴淨幣所齊敬下佛事依有例丁亥

始修但於日時心移今日丁亥之辰之上卿

兼先卿并定經明片

十六日亥晴本日移神泉苑改始孔蓋經所

讀經依祈雨也東寺少三貴者權大僧都等

性率廿口伴侶所之下野國住人朝總法所

依押領公田之過丁勅罪若之由以宣下丁

今日先為遂問注流石其才拒詔使不參

後鳥羽帝

宇都宮朝總

對疏增其科考也前大將有申旨也

十七日子晴丙水日祈年殺奉幣也上卿右大

將并宗隆申別內覽日時定文志經心書定

文云云并疏太優也同刻右內沈內覽直命

草見了返給免清書內覽能保卿以便若示

送朝總法門之弓奉具以仰子細了石公定

自來廿日仰一宮始修初每所修法孔經董之

由神泉所讀經令二今日下延以之由同仰

之又先自二門衆徒所本下宮注進之由仰

府主今日悉令注進所以職事以教書了

石進之由仰府主及兩塔院之實全法亦橫

川長吏實圓法亦了水日早且沐浴解除

着衣冠遙拜申別天陰小雷所之晴了

十八日丁晴於神泉苑始孔董經所讀經

滿三今日依正驗令二今日下延以之由仰

之

後鳥羽帝

後鳥羽帝
朝紀

十九日寅晴早且向九條乃逢舍利講也佛
舍利七百粒納一臺送法性寺尊忠法下許
為每日供養也入夜宗於御衣申條之奉
侍後明日參春日相具下參云之子幼也御
經法脚罪名劫文任劫快御經法脚下處遠
流奏奉由下宣下之由件之今日佛吹雲霞
頗有雨氣於自冰日就河五龍祭陰陽以定
憲頒長修之

廿日卯己終日去ぬ是乃國士之宿神泉河讀
徑當立个日也了隨喜也御乃由脚始藤仍
七日下亥始河之孔雀徑法暫延河以讀經
二午日下延河之由件奉河職奉公定了而
終日悉降今日当了長結願也亦河剛梨職
事若云申旨仍自上又不件下之心所教書
且感悅之由件也了誦讀本如例入夜女席
相去歸大炊步廿日小男侍後參春日社河

脫

間布衣社以本節

後鳥羽帝

亦一日庚辰羽間小殿已別以後天照神泉所

讀經緒願依有勅驗也以作勸賞亦少子蓮

卷門闕梨寬教后上長息法舉申法服其具

束極官位也可叙法下以奉申少子願治

為過分其人乃法其義義相也仍優許之

以公定奏奉之由作所闕梨了奉所讀經次

可名宣下今日以伴資為使奉神泉苑作

感悅之由入後中惟奉法喜悅

廿二日巳奉情宗於棟花申奉奉朝經法所

事可伴在刑東之由伴宗了於外有他奉

朝經
賴朝

廿三日壬午晴於日於法成寺奉始身福寺金

堂中尊佛所法眼明月中惟

親經別已下向寺門始之以金堂前廣庇

始之以奉官本座依壇上云以月時以奉家

劫之

定憲李頭

穎

須於件劫之始之造亦日時

作為所忌方於家劫之今度隨之亦忌幸丁

一同之上身永例為相遠於家劫之但程了

經奏少其有作親經了事了拓中性也此亭

奉始白檀委染王小像中文所祈也自此夜

於禁裏之始修燧盛克法以寢後良子午廊

為道傷以二條堀大將直序為所闕和宿而

座主修之也余秉燭參內幸之遷之間書

△後鳥羽帝

置於頭祭

祭文

進主上石門闕和直一湯

之由奏之即進心向大炊亭依小子真菜也

平日后大將女子食臭味余亥川參月之間

也仍向先乞公心未集先大將出座其後

供前物伴憐羽長為陪膳華族流上吏為役

供如例初獻四位丁持盃治非大長子以改

兼親若以依見病不參仍為勸盃余食了直

向九條自本不出座依下等之慚之後少隆

房哥催馬樂唱朗詠云
十四日未發十五日雨多
十六日雨以後又
炎早大法門願祭延條
之中有祈雨事而
今日有雨亂了謂法驗也
此日逗函九條明
日仁和寺言參會八條院
可謁之由示更
歸上亭依有煩也
亦五日申自曉而
下天明沛降可謂法驗
可悅也
以長房為使示慶由
此房主也令

者天下可之早魁之悲云
晚頭參八條院
謁仁和寺文亥終歸宅
廿九日子戌陰晴不定
雨入夜參內為
逢熾威光法也明日
結願也將了退出
八月

帝
一日己陰此日熾威光法
結願之著法眼致
竹若頭時云貴進下申請
之由亦申請當
座賞進可亦作之由亦作
祿度者三度同
時作之頭中附兼

宗作於佛殿有所加持之賞奉法年必
之。近代初度必以件之仍所依也。久矣應保
例。以件賞也。此日旬按遙拜如恒。
二日。寅晴。自今夜中宮所祈始修。夢寐王法
權大信都。東寺三長者。昂性為大阿闍梨。伴信云
口。卷盤下廊塗檀心。應屋為僧病。而信房裝
本自廳沙法給之。去廿三日。而始之。夢寐王
檀。今日造了。即以件佛為尊。六寸后高三寸。以平等

院宝殿大師所本尊。于相寫之余。年來持佛
即同中相也。以手捧日輪也。中宮令逢時給
余候所信初念。所願成就之由。時多於所而
有所加持。其後余返也。
四日。辰晴。小野奉幣。如例。女房先渡。小屋奉
幣了歸來。
八日。申晴。中宮下令。逢法修法。給仍余。又將
參上。寸了。返也。

九日下晴釋尊也上卿平中紙言親宗御云

十一日己晴定考延川北日中文所方下

許至始有和介會本頭者光耗心推進之而

障出未頭云月解秋久席者土御門中納言

通親心讀仰大文大納言美宗御讀師權右

中弁定經明名余晚頭參内成刻凡大臣已

下哥人參集先着官所後上次集出居哥造

以而後西庇為奏下須敷月府内面妻戶女

白唐衣白腰裳石宗於伴人々了着座之由次后大

侍心下着座置所遊具次所遊呂女尊鳥破

席田鳥急津伴勢海萬威樂更衣三卷急鷹

子立常樂急次撤所遊具次置文臺次敷圓

座次立切燈卷次人々置哥公心席若位次

置之次石誦師披誦了人々退也

御遊后人

拍子凡法隆房御付哥少將宗厩御作

琵琶大宮大納言實宗卿 右兼相將龜 琵琶二人兼曆 可合計遊御

新第頭中將兼宗卿 女房松原中淳之也宰相局女 藝娘也

和琴少納言賴房

笛權大納言隆忠卿 中宮權亮忠李卿

笙從三位經家卿

篳篥右少將忠行

詞人

洞白凡大

仕大納言 實宗 隆忠 右大將 良經

中納言 通親卿 隆房卿 親宗卿 隆房卿 兼宗卿

參議 右中將 公經 隆

從三位 李德卿 李經卿 經家卿 式下大御 元花卿

頭辨宗賴朝長 頭中將兼宗卿 右兼左史顯家卿

中宮權亮忠李卿 右兼左史隆保卿 凡少將成家卿

右中將通宗朝長 權右中將定經朝長 誨卿 右少將宗嗣朝長

凡少將定家朝長 式部少將元 凡少將宗隆

女納言於房 右少將忠行 少將通具

女房二人 讚波於改女
丹後於改女

權大臣隆忠依禪之教訓不直和哥幸

願所採喻於下朝之

十五日 癸卯 放生會上卿通親心已後參議

志經卿并右中弁棟範朝臣永夜所書所作

文也序者於花讀師宗業謙仰業實

皇嘉門院 十六日 甲辰 以後書由水月七勅寺大業院

信養也願文 親經 奉行右少弁資實公卿五

人 信房隆房定也
李經經家 登山有行者七信法乞人

導師隆憲法中布施信養皆余沙法之有願

大將 書之以致皇嘉門院崩所不移造此聖跡

年來之間至便宜之邊信養今年破在兩邊

大願也此日中宮所進也依可有所矣治并

所服藥也自今夜修伴眼法

十七日 巳晴八條院所不矣上余參上又向

興祥
△後鳥羽帝

九條依火迫也入夜歸宅中又有雨矣治
余奉指灸點歸家之後進使於八條院所歡
院中文書獻所書今日余於堂軒有觸立跡
不具穢之幸而氣病中宮依之殊神事也
十九日未晴午刻向九條依舍利講也講義
如常昨夜宿明日故內府月忌也
廿二日戌晴參法成寺奉祀新造佛了改置
事粗作了參勸喜光院依八條院所坐也小

時歸參宮

廿八日丙辰陰晴雨降於日小量去年初參
殿富門院有泚杉子之儀也余總代車布衣
前駝八人殿人去殿上人四人無出車乳人
車自潤河參會我車房出衣褚重有辛櫛已
卜物具雜具亦同心渡之自今日所了伺候
暫不可歸來也申刻出九條亭秉燭之後參
着右湯門增隆扇以寄車云

閏八月

一日戊午沐浴洗頭自明日為修恒例念佛也

二日己辰刻向九条堂已刻受戒佛嚴上人午刻

始念佛九月指令興福寺住養仍收岸之間

下修之今日三萬反

九日丙午刻念佛結願惣五十二萬反之今

日依歸忌面堂

十五日壬陰不雨此月十三社奉幣也依天

後鳥羽帝

變性異氣及天下魔緣競起不諒言未驚耳

又主上今年泚恒上九月為太一家所厄如

此之間下以沙之上御大宮大納言實宗卿

以幸凡中并親經羽衣公卿之外諸社使用

版上人太原野已上四位伴勢石清水

賀茂松尾平野稻新春日太原野

任吉日右廣田祇園小野也

晚頭宗賴羽衣馳來云奉沙吏子席食人同

病即着座了了有哉法家申了有憚之由但
可在初定心先例不憚之例在之如何作
云云蓄無五禱不具又或久食糜人治忌三
十日之或甲乙随又先例多憚早了發也
即進發了勿論也

後鳥羽帝

十六日酉癸卯日景法院奉幣也使定家別長
上卿平中卿言并定修別長又有内侍下以
奉成制着未帝參内即并未以奉如恒頭中

將候洲親頭并北洲裾入所之阿集裏洲簾
頭并獻洲草鞋洲禱之後還洲之簾置新洲
調又有幣帛用紙及之紙云云

於夜於院法華堂奉為故院有云部一日經
法養事又以真圓僧正之修法華經二佛僧十
十八日亥晴后高通撰調入道相國管法經
亦入夜成經卿未申迴廊之間奉
今日物忌也

十九日子丙：每降午兩始法華經之新讀
經每奉例之申川周九條例列誦之此夜
宿九條
廿日丑丁晴辰列右大臣來教列談話興福寺
供養之不可具所前之由好知之好知之旨
可如於講演了未兩歸大炊亭
廿二日卯晴此日法華經結願依先例之仰
賞法橋一人也阿闍梨真圓備正此夕向九條女

席相具
廿四日己辛晴風烈寅一初出九條向南都大
將相具克雅卿來會九條口已初着依保履
未刻參堂先參而圓堂次參金堂以卿未相
通議定供養日奉申刻歸依保履今
日余已下毛車衣冠明日了為未帝之故也
入夜備都未又別南信正未今日為南權別
當參會所寺也

廿六日午雨下廿日修造南園堂之間依有

下思運出築壇依吉時也着木帝先奉幣春

日社有古文親經草之友次參附寺隨亦密

禱壘胡錄上下皆木帝先參金堂公卿備經

同着座待雨晴之間拜辰兩時空過吉時

拜辰惡已刻雨止依地濕迴廊之內置

土敷座先長房間次余已下

移着迴廊座次余已下出入袖裏

拜自堂東階入巽角壇勢石跡杖業倚立

之傳授二度築之返給杖親經直着壇上座

公卿備經同運之社司氏人亦昇居勢石

造亦立壇下階修築了以諷誦賜祿忠李羽

次着庭中惣礼度緇素同着惣礼三度了參

講堂誦經之後參東大寺諷誦之後返北即

改裝未申歸京子別歸大炊事等

廿七日申晴大地震入夜病大將二亦依

後鳥羽
災祥

廿日三社奉幣

廿八日酉小西泚日為初請山階寺供養

奉幣三社春日使文章博士兼實相長原野使直房吉田使下總守親光

依康兩例之告久入夜參內裏且到近七鐘

報之後子女房同宿

廿九日丙晴此日法華經誦經結願之公卿

之七人來

廿日丁小雨入夜甚每申到參仁社寺兩女

院八條院入夜歸來今日戌刻在中并

棟花羽長頃滅此日系入七布施今日忽死

而致他男無帝之殺兒實以無情志死起并

黑白老之可悲

九月

一日子戌每降旬後遙拜如例又河燈堅接也

中更河市依所矣治河脈藥之河燈事

十六日參法成寺奉祀興福寺金堂河公相

毫釐直如明後日之奉而部之令律不
心懸弱仍侍口人中之吏屬政職及大吏
仲親如法門射政經內親重亦為副的
中尊為大緣之開陸地之下叶以船了奉渡
脇七座光亦奉案案之月陸地之由評定
伴含以奉并親經及侍以9亦及附面薄
其重杉少以今十重了奉押又座光同了押
薄仍其教薄二萬枚計同奉相具也內都了

奉押之故之自洲堂參內入宿進也
昨日奉渡燒銀相具家司長房奉案置法成
寺了暫奉寄金堂內陣云
十八日了奉宿以奉侍也參法成寺修日
了奉渡所佛之乃奉致其沙法人夫礼先修之是
入道中納言八百人沙法進之上召諸願并
所願寺亦及僧交達亦願狀二十餘人云
平宛定千二百人餘案太多而各不進也如

貞校之百強不定向國人多以進不謹
責之由臣任

甲七日辰辰脚信泡十日奉渡所佛也而都
雨之日船為陸地去以不令期也陸地無濕
損之人吏任之是之間七日不遂前途病
途申自元三夕日之由臣到察了七夜難去
依之治平等院明夜奉寺家作國內土民也
本津既之云河佛明後日之長而都給云

此日依若多奉禱如例又興福寺供奉祈

春日一社獻禱帛使感經傷士次多武峰雅

因本同獻使有吉多武峯使文章士充轉

羽長推思下野守以長出之兩社帝叙如例

二墓解叙副若文勿拜之不還第石使

賜若文也所佛渡給大故也門案也門下奉

禮之行事也本相副也奇怪也甚為之聞有

濕損之怨難遂前途之由親經來申也今先

不及異議能之奉果隱愷了有達之由仰之
條之懈怠奉加劫發在故陳之方也不足言
也今日若久銀豫奉殊載之春日若久
長房
同之冰原少降同以少并官博任長房任在
先雅
少并兼三先雅以少仰揆北遠使到為了親
四階為任四任階之上膺長房兼立任經人
鞞負候冲文之司夜平頭未親厨又心器量
不足世之不在許在長房仍奉以中補之

十八日巳白地向九條聽聞懺法即歸大炊
後石志季羽長車即月車也

十九日丙辰春日詣精進洗頭解深如恒今

見廐馬木移馬川出物木撫定之不定太多

仍申請寮所了十疋其中為補馬一疋

十日丁酉造明後日次少并刻志米常榮毛車

參法成寺以金堂佛前奉鑄銀小像如思只

一度奉鑄成了悦思不少座主修河法禱

念皆有作法未之... 歸宅金造之間... 甚

間座主在堂未刻開眼其時又參堂座主

為屏所設物一重布施一畏被物李經師

舍利一粒奉籠銀像... 中即安置黑漆小牀

同車歸宅奉其淨門

廿一日戊晴寅刻出京已二刻若仍保後未

一刻參社頭大相西藤大納言元大將連車

納言參後騎馬前駈隨才深分葉腰巾一負

所前弁之少納言之大小外比亦如例移了舍

人着番唐紙香カ文花薄色衣大相西之具一負

承兼例也依仿保後未大納言先乘車頗

西方面車之後公卿亦騎馬前引之所前在

於社頭下車三信中将着授座入自前大相

西已下氏公卿各座隆志卿不次佐平水

改別長階胎右相西於次佐平水階胎次

居公卿授物右相西階胎次御幣大社一人

時威羽長若文一人

卒川 神馬一疋神宝 口金銀幣計也 亦列之

一上人 次陰陽師若座次河禊了以改邪獻

西面上 大麻川云御撤贖物次若夫卒川亦幣發遣

了次河幣已下亦以集起座着履 在座 取裾

至于南門下垂裾經河前中入南門經幣反

東步三間 且也 於西造合邊解鈕 定家明

着座中門座 自役者人不得高申の敷 次大

相國九大将三位中将着座 高麗置一枚

幣谷持来其幣 大相國直 一同兩儀再拜 余

清請 神感氣 次神主參上賜幣按多神主以幣

入中門内了還出申還祝次迴河馬社司出

兼川入中門内了次賜社司禄 氏語大 次經

本流 初而 退 如先 參河寺 入自西

如門巡礼金堂弥勒淨土佛壇末終功文堂

莊嚴未未沙汰谷今夜之中可修功之由作

予公卿亦佇立余堂壇上余向金堂為捧出
銀佛奉納眉見之間人件幸更其項了奉納
眉見之底甚上了入玉之定仰定了其口
為悅不少也次往迴廊之東南為禮中門二
天也即歸仍係後公卿猶其後在長房於寺
門堂莊嚴奉令致沙汰今夜亦大信正待未
今日余自京着仇係後即拒別高僧正授銀
緣為遣佛下也余為之間在車中降自車之

時奉入懷中豫構淨机奉安其上召覓憲而
授也奉渡佛下之間及殊感後之時至便宜
又差別如家司頗幸斯命之仍召家別高
為使召渡乞今安也

今日之居公卿餐略儀也

廿二日已酉雨降但自參堂至錫杖之地每止
是冥感也早且也使者令見寺家莊嚴甚懈
忘大畧至其初云々仍遣家司職一一兩人

別錄云九
月亦二日
已酉朝間
小雨盡間
雨入夜甚
雨終日天
陰北日興

也午川參
堂未川法
會始行道
之間不雨
下錫杖終
後雨下齊
間新止
未又降其
後密下入
甚兩導師
寬運

本
已下三人參
入凡大自
法次連車
太政大臣
東院總
公卿正案
人先於東
聞有有
堂委曲在
別紙今日
重而願文

參龍間
玉底如恐
春達
為悅不
少

殊加催承用人之來集大相國右大臣已下
濟、先乞公卿座若默余座橫座也如常余

及雨大臣座敷東京箇鋪地堂莊嚴控遲

之依日家令欲傾午刻余出座裝未如何

之下重面徹為初但房物房次余起座降自南階將

皆與相國相揖於本榮外乘車今日公卿大

將褰簾太子長羽長獻榻路頭列先掃神宝神

後馬舍人居同次官常侍後次隨宝如何其後一負

次前駭諸上之及上人次漸前次公卿叙言

參議亦也次車次檢非遠使次雜徑漸寺西

南到南大門外當門中間立車解鞅立榻舊

記立門坤云云依之其下向門立之次

大相國凡大臣自所寺西大右大臣大臣大

納言藤大納言右大臣將也右大臣將經上臈

車後於余車南方下車末車下先乞以長房

令見于中庭上裝末末終云云又以親徑羽

長令見寺司列立哉否歸末申列立了之由

先乞為佛雜人遺捨非遠使

次第卷簾立榻

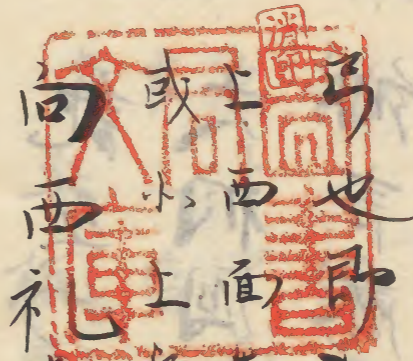


李固明基亦之

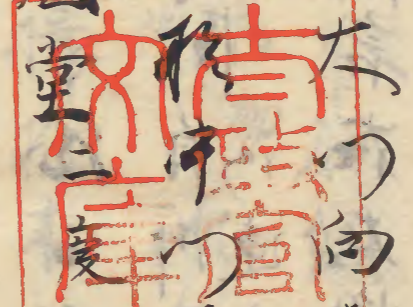
次大將獻香余降立

先人

人之雖懸裾余獨不德心之懸隨力之



入南



向奇司桐揖別當已下列壇上先拜金堂三度次

進拜西登廊座

南面石階自同廊東行

徑金堂西南壇上

戶大將三位中將

於明座

礼佛之後入自休幕東面簾

此後事不詳記也

