

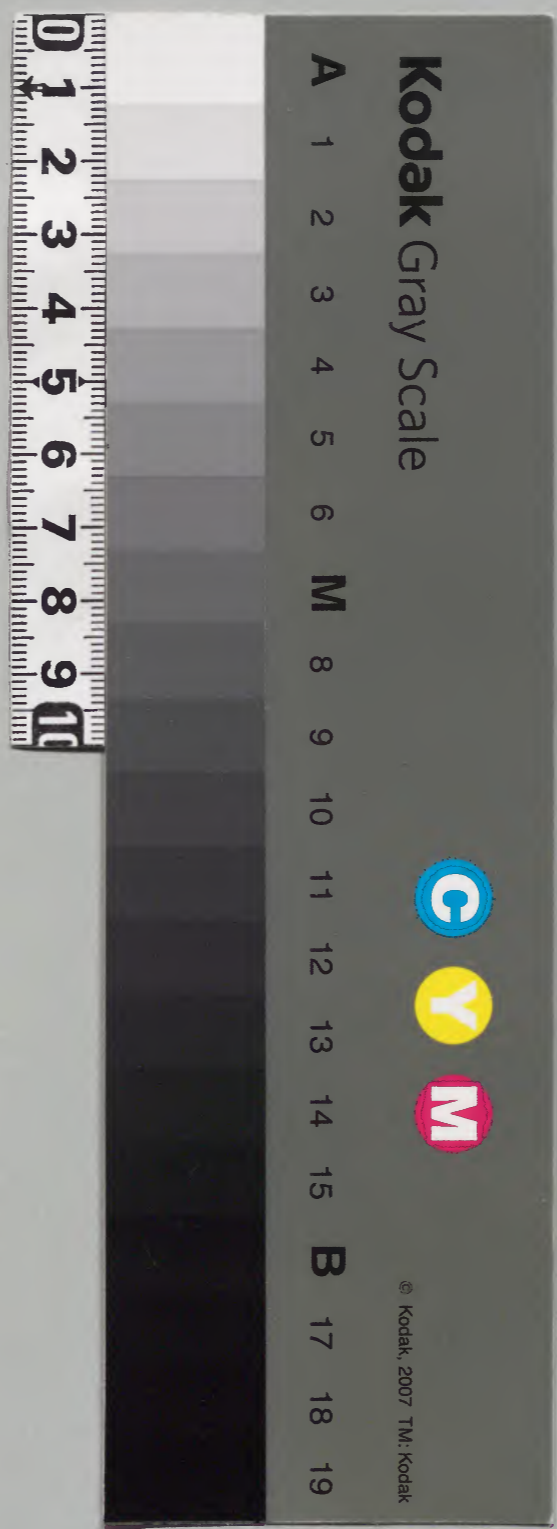
玉海
治承三年正月

| | |
|------|-----------|
| 内閣文庫 | |
| 番號 | 和 32431 |
| 冊數 | 68 (30) |
| 函號 | 161 109 |

| | | | |
|------|----|------|-----|
| 内閣文庫 | | | |
| 函架 | 六八 | 三三四三 | 和書類 |

(和 三 九)

共六十八



綴じ部(喉部分)の文字など開きが不鮮明な箇所あり

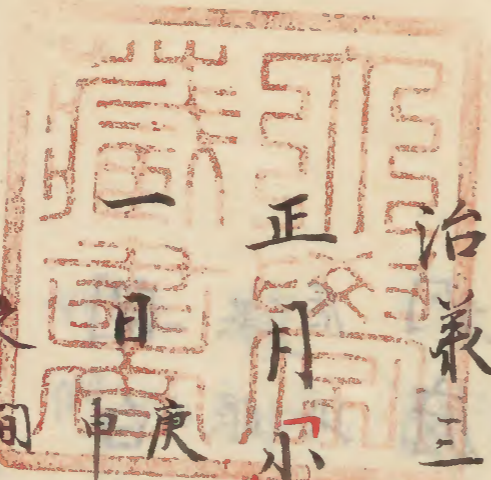
玉海

治承三年正月

王

治義三年春夏

正月小



庚申天晴卯刻拜天地四方

須寅刻拜也

及此自

我午刻

水陪膳陸真守憲季依

也未刻

著東帶

錡只一腰也仍借博陸

用之余

御方曹司

三位中將良通同著東帶

於中將

御方曹司

三位中將良通同著東帶

相共

院七

坐西對代簾中



卿先是他以公

居之少々三位中將同居此所先々敷置起座避了為其座今

通欲令起座其礼之故也無而在相府頻

以被招居仍不起座此間与左府交語頃

之内大臣并實房卿等来此所及申三點

開白参入又以被入坐同簾中中將須避座而依此

其眼路猶其後人之降立中門外左府余

内府同以降立降自中門廊外方也忠將同降自此所立加公卿列

未開白降自中門内方加立列上次別當

權中納言兼雅卿春官權大夫也離公卿列公卿既置於地上

如例年上北面氣色開白昇中門廊外方既置於地上

進寢殿南面簀子就簾下起左迴降自中

門内方仰聞食不聞只氣之由出中門着

履獨立北方次開白砌東去五六丈練始

年己下左大臣不列立南庭近年参議已

下列後今年只一列也良通立次頭中將

定能朝臣已下廿余人列後大略皆四品

兩人加未依次拜舞如常公卿下中將同之

并殿上人等先以出中門外再拜畢年開白

揖經列前練步退下左大臣已下大納言

已上次第經列前不練退下已上皆昇中

門內方開白可退已下可出中門外也寧

言已下猶可出中門外也而皆徘徊中門

廊開白獨立對代南廣庇上長也即開白退

出相次左大臣退下次余退出中將相參

內參御前謁龍顏即入御中將同復其後

以女房依歡樂難候節會小朝拜亦之狀

奏之有敕許仍參東宮中宮御方亦申

入即退出中將同參女院余并中將進南

庭奉拜年來須如此也而開白已下不被

今年中將已為公卿仍相共之後參御前

所奉拜也舞蹈如常

即歸家今日不賜一負祿并五日出仕之

時賜腰指例也歸家之後齒固如恒陪膳

余出行之間者人并唯君等齒固畢年云々陪膳

次節供余不着之陪膳

今日須候小朝拜也而自舊年有勸樂之歡

氣候院拜禮之間弥以增氣仍奏事由所

早出也左大臣又稱疾不被參内云々余

退出之後開白參内先被參所其後有小

朝拜節會本云々内弁三条大納言外弁上宗家卿云々

今日出仕行列

先余東如常去次隨身雜色等其後中將

居鈞舍人各二人次一負府生番長如拜

也次煎駟二人次中將車新調毛車不懸

次隨身雜色次共殿上人等也下簾如常

今日院拜禮之間左大將參入諸卿列立

中門外未進立南庭之程也經諸卿前加

列後無其踏次是例隨身不進出列煎可尋之

二日酉辛天晴此日朝覲行幸也三位中將良

通供奉余參會院如例年已刻着直衣取

參女院御方出立中將令參畢於極邊騎馬

云々午刻余着束帶蔣繪螺鈿釵組地平緒參院行

幸以前也御裝束儀異例年寢殿母屋并

東南西庇等皆放出之卷三方簾法皇御

座并御拜座如常副屋北簾立置屏風西

第一枚懸白裕如常例年南庇東第一二間南西面懸簾是母

屋御坐之儀也仍自去年改御裝束儀自余無相違未刻臨

幸開白自開路先以被參暫語談臨幸之

後先御拜法皇押開御坐後屏風出御隆

季卿置三衣先々大臣勤此後去今年隆季卿勤之何依母后不

御坐改此開白敷白裕之後御拜如例次

改御裝束坐垂母屋簾撤御拜座敷茵簀子

透渡殿等敷菅圓座次立胡床引陣次室

上室渡御開白候簀子頭權大夫光能召

公卿左大臣以下着御前座余於南廣庇
在饗座上余於南廣庇上蔭兩三着座之間削白被仰樂

行事

左中將 奏通朝臣 右中將 通親朝臣

次振拵次居衝

重

此間兩方侍臣

次勸盃

頭中將 定能朝 臣 純子 五位 藏

人基

先是萬歲樂地久舞畢

右一物忠節 不作候若所嘆

次余退出自舊年有勸樂之氣昨日相

勞出仕猶依不快快所忘出也 今日實家

實守等卿勤劔璽役今日中將下馬之後

入自北門徘徊西對邊欲着座之處公卿

負多無其座仍不着座余退出之次相具

退出了

此日中將供奉儀

裝束

住袍 紅打袖

紅梅浮文織物 梅散 紅大口

半臂下襲 薄色袖二領 紅草

萌黃表袴

卷纏

綾

紫檀地平胡錄 蘇芳淡

弓

紫檀地螺鈿 鈿 水精 柄

紅梅地平緒 有文玉帶

靴

着紅梅下襲之時不着淡平緒故實也於紐地者無悻

馬 髮白 院 御馬也

鞍 黃地 竹 韻物 韉 蕪芳 淡手 網

隨身 四人 褐衣 紅打朽葉 狩袴 結牛 柙付之

童二人 浮線綾梅狩襖濃打取 結梅花付之 藁沓

馬副四人 裝束如常

雜色二人 白張武負 有宗

舍人 二藍上下濃款冬衣 居飼裝束如常

行列

馬副張馬口 次隨身 次童

四 次雜色也

歸家之後手水 陪膳光經 朝臣 齒固等如例

今日右中弁經房朝臣來不謁之

三日 戌壬 天晴手水陪膳季長朝臣齒固如常

兩大外記大夫史等來又中御門中納言

被來余謁之頭中將來招入內寢謁之諾

云昨日行幸賞 少將資盛 資時侍從

清宗等叙四位皆不避其官云々 又云御

遊召人拍子資賢卿

被照宋家卿子依不出仕資賢取之云々

付奇雅賢朝臣琵琶實宗卿兼侍從兼宗

志親卿息今度始彈之云々和琴實家卿笛少將維

盛朝臣笙家通卿筆策定能朝臣曲呂

安名尊席田鳥破律青柳更衣万

歲樂五聖樂急等云々右少辨光雅來

入夜上官列參進見參又邦綱卿來余謁

之

四日

癸亥天晴所司進元三見參未刻二位中

將兼房

直衣來余謁之元日入夜參院昨日

參内并殿下云々今年強不可被出任(侍)軟

成刻頭權大夫光能朝臣來余著冠直衣

謁之光能去明日可被行叙位可參執筆

左大臣者申可參仕之狀畢此次示付行

賴申四品事畢六位外記持來十年勞不

知案内之女房等不觸余乍納莒返給云

云尤不敵

五日子^甲朝間天晴午後雲掩入夜雨下此日

叙位議也余奉仕執筆早且召遣大外記

賴業申刻參上以職事國行進十年勞留

文入硯筆墨等^{喪樣}於件莒以家司光經

朝臣賜之又召賴業於簾前仰叙位之間

雜事垣^頃之退下侍所以光經付橘氏爵名

薄今年不召氏人等只長者以政所奉申

也^{功過別當貞光去書樣}如去年不載功過別當之由賴業退出畢

亥刻參內其後奉行職事光能朝臣為御

使更參院畢子刻關白參上同四刻關白

被示可著陣之由仍余向陣^{先真}令置軾

即藏人左少弁兼光來仰召仰事余便可

仰之而不仰兼光退下更以官人召弁依

無他弁兼光參上余仰去今日可有叙位

召仰諸司了^{永久五年故殿始候叙位給}頭召仰退歸之後更召弁彼

仰之其後被仰外記今日逐兼光唯退下

彼例先仰弁也此次仰去中門撒孔崔間而依而儀莒文

可列中門撒彼裝束移南腋了間中門者

次召外記大外記賴業參軾仰去今日可

有叙位文書相具于候一普通說不異仰

也也賴業唯退下次藏人來召余揖諸卿次

余以官人令見中門撒孔崔間否官人歸來

申旨不足言大畧有答已也而間召使於陣腋

申撤畢之由次余召外記六位候仰去莒

之後外記唯退之後良久不列度一被催

之後外記三人取硯莒文等列立小庭次

余已下別立東中門余南面納言西面北

外記立納言後畢之後余右廻自中門內

北行出北腋小戶昇自小板敷著殿上端

座開白先是在真座次開白著御前座

次余著座次宗家成範賴定等卿置莒

文著座實房實國雖參入不取莒次開白

依召着圓座次余依召關白傳先着第二

圓座依重召更起進着第一圓座引寄裾

正笏候次被引寄御簾余小揖置笏右移

一覽筥文書於次筥殘留十年勞一卷披小

見以右手取上同筥以左手押硯於其跡

以十年勞筥置硯跡又披見挾笏押硯已

下於座下取十年勞筥膝行就簾下引廻

文許也是一說囊囊簾奏之小退拔笏候主上

御覽了押張簾給余總俗粹粹笏進寄賜筥又

引廻文許退居本座置筥拔笏置替硯與

一筥引寄第三筥正笏候次依仰小揖召

男共藏人來仰去兼光召才藏人退下即

兼光參上余仰云續俗昏兼光退下之後教

刻不進之大略兼不被沙汰欵仍召男共

催之良久之後兼光持參之二卷置余置

笏自座下方取之不取橫置座前取笏候

次依仰小揖見合續紙取勝欲卷返之處
續三枚仍如本卷之入第三莒卷返今一
卷續紙續六枚卷返作法如去年向置座
前橫取笏候又說畏候氣色次依仰小揖
摺墨染筆二卷如本置筆臺取續紙染筆
一卷書從五位下第三枚續日真隆上置一
教於置續紙叙式部之處者奏不見仍觸
此由於開白召兼光問外記申去一莒藤

原賴經依舞爵欲奉第二莒而一莒無故
舞爵何可被引越哉之由訴申如此之間
不能放舉狀之旨本省所申也去、開白
被示云雖無省奏雅可叙一莒者仍余叙
之藤原朝臣賴經屍付去式部依無讀申
省奏無懸句之儀置端三行如恒讀申
不讀屍付次取民部省奏在第三
如常見置硯上叙位染筆叙之三善朝臣
去民部抑開者奏余先申開白云所載卷
是第三者也置第一二舉申下簡之糸如

何只可叙次開白之可問外記以兼光問
之申去一二蓋未省奏仍第三亟放奏之
由本省所申也
云々仍叙之
讀申置叙位取笏奏云院

宮乃御申文次召權中納言實綱卿其詞權中

納言藤原朝臣先例納言參議共存之仍
示合開白左右只可相計去々余先卿實
房卿云納言下簡誰候哉申云權中納言
云之者近代多用參議余存旧例所用異
說也
實綱卿參進余後長押上余仰去院

宮ノ御申文實綱最唯退下此間開白仰

實房卿云受領申文ハ候實房召兼光卿

之申候由開白仰可定申之由即召文書

定之与兼實房卿實家讀帳實綱退下之

後先欲叙王氏之處無名簿仍召兼光卿

之此間且叙藏人問開白叙之源基行
鹿付之藏人書或部上兼

光歸參申云顯綱王仲實王相論之不被

仰下左右之間不可取進舉狀之由去年

叙位之時被仰下畢仍不進之者開白云

然者兼可申此旨也臨期被尋問之時申

此由在解息也但今夜不可叙者次叙氏

爵等

源氏加封以瓜解之引禮紙入第三

封只引禮紙也抑家說多者叙外記史之

後叙氏爵仍去年如此今年為用異說先

氏爵是又家有此間實綱卿持參院宮御

其例之故也

申文通四申云自余所八自是可括其所欽

余取之置硯上縱挾笏押筥奏之小退候

返給置前引寄筥等置笏申文在硯上於

紙了欲叙上官之處有外記申文無史御所被解封印禮

申文仍先叙外記申文懸句入第一覽筥

了召兼光問無史申文之由先解申去一開白

史成舉為東宮大屬而忽以叙爵之条為

無術事若可有恩者欲叙留屬其事不可

叶者可被越次史者第二史祐室當時為

初崇院行事史仍共不進申文者開白云

依為神事奉行史不可拘叙爵可問例者

重問之申云依神事奉行不可叙之由張

令申只第一辭爵德者可被召越第二哉

否可在御定事也而當時有奉行事云由

申達許也者開白云可叙第二祐皇者別

叙之此事被尋問之間且叙諸宮給並置史

也之余先問開白云一二之間必可其儀先

被叙欲開白云然仍置其所也其儀先

硯上並置御申文大宮皇太后宮春宮坊

隨叙細卷懸句入第一覽宮不引次開白

給叙位勘文并府奏一通叙人注文等余

取府奏暫置硯下取叙人打紙折開置座前

取勘文自端卷寄叙位之所置硯上縱先

叙諸司隨叙注文引點勘文及八可叙之

此中馬乞遠房被引點而不可次叙府奏

叙之由開白被示仍不叙之次叙府奏

一申文入次叙外衛右見告已上叙爵皆

了今日無外階之者次取笏奏去入內一

加階了勘文次以男共召兼光仰之其詞

聞須未叙說從下以前及終頭可召也而

忘却及今但是那失議持卷之間且叙加

階但可有一加階之由注文先從五位上

次正五位下此間兼光持來一加階勘文

申去入内八可仕者不候余進勘文於開

白云見畢返給余不奏聞讀申叙之先

也次從四位上今日不叙從次正四位下

次正二位兼雅以院當年結叙正二位時

等人希代皆叙訖先卷勘文返上開白次

年号月日向座下放與餘一枚卷之入第

三筥叙位一兩度覆勘訖卷之置硯上縱

移成柄十年勞於次筥入叙位於一筥暫

之取笏候相待切過定訖也頃之實房卿

持來定文余取之小披見新新開白了見

了返給余加入叙位筥叙位右置替筥挾

笏押筥奏聞返給又置替取出叙位置座

前橫先返入成柄十年勞等次返入他父

事等

初為奏十年勞所入之文也民部

取

叙位副笏深揖退起於御倚子前授入眼

上卿成憲卿退出

于時丑四刻子四
位議始也

今日叙位臨時加級之者有其數然而注

文無庇付余問申開白答云臨時欵但雖

不被付何事之有哉者仍不注付之近代

有臨時庇付又開白先年所注賜之庇付

之中有臨時仍去年注臨時庇付了而舊

簿等檢見之處臨時加級之者無庇付仍

以此狀問開白左右共不可有難去去今

夜依開白命不付之

又叙二者之間居火櫃衝重依無藏人頭

無勸孟光能朝臣參院未歸參也定能朝

臣今日伏依勞事不出仕云々

叙位書樣
叙人總三十九人

正二位

藤原朝臣兼雅 院當年御給

平朝臣時忠 前建春門院去兼直女二

年御給

正四位下

藤原朝臣光憲

平朝臣經正

從四位上

藤原朝臣基業

正五位下

藤原朝臣伊輔

源朝臣兼忠

中宮去年御給

高階朝臣經仲

藤原朝臣光輔榮

平朝臣業房

藤原朝臣定輔

藤原朝臣信清

藤原朝臣盛定

藤原朝臣定經
父經房朝臣造蓮花王院御塔行事賞讓

從五位上

藤原朝臣範實
從下一

丹波朝臣伊基
針博士

藤原朝臣忠季
簡一

藤原朝臣公經
上西門院當年御給

從五位下

源朝臣基行
一行置之為叙王氏尊之而依無叙人不叙之也藏人

藤原朝臣賴經
式部

三善朝臣盛俊
民部

源朝臣能宗
氏

藤原朝臣宗國
氏

橘朝臣貞光
氏

清原真人良業
外記

惟宗朝臣祐重
天史

藤原朝臣雅經
太皇太后宮當年御給

賀茂朝臣有安 皇太后宮當年御給

平朝臣知宗 春宮坊當年御給

藤原朝臣賴房 兼女御琮子當年給

藤原朝臣齊方 諸司 七日被止位記了

橘朝臣近輔 諸司

中原朝臣賴基 諸司 七日被止位記了

藤原朝臣盛實 諸司

藤原朝臣季光 諸司

佐伯朝臣友賴 諸司

中原朝臣景盛 諸司

源朝臣景賴 諸司

藤原朝臣章助 外衛

治養三年正月五日

六日 乙丑 天晴 此日東宮御五十日也於内

裏 闕院 有此儀東宮五十日儀古今未有

近衛院儲貳之時有百日事大略被摸破

儀欽但稱不扶例不被仰昨日大進光長

內、告可參入之狀藏人幼少之間遲參

且所申也去、藏人遂不見今日早且頭權大

夫光能朝臣送消息曰可候御遊座者申

左辛有所勞去、之未刻又送書狀云可

候主上御共者申兼之狀畢申刻着束帶

蔣繪參內先參內御方定能朝臣云左大

臣已下候東宮殿上云、余即加彼座先端

是左大臣 左大將 實國 忠親 教盛 已上 端座 內大臣 實房 邦綱 實綱 宗道 已上 奧座 在殿 上座

余雖須着奧座依便無便宜所着端座也

左大臣招頭光能朝臣去殿下可有御着

座欽內、可伺者光能歸來云且可被始

者左府召宮司大進光長參進左府被仰

且可初之由 先一獻權亮 維次二獻參

教盛 次參議家通卿申上計兼居 仍只

左大臣 次下 著次 供東宮 御前 物 陪膳 權被示之

雅御被送 其儀不見及次取居折櫃物其

儀又不見及次三新親別當忠次左大臣余

內大臣 右大將 先是加等起座參內御

方暫徘徊清涼殿南廣座庇邊次主上出

御御引直衣出自御殿北障子立御西面

棟簾南簾子召御草鞋之間經數刻大畧

光能朝臣氣不存欬尤不便也 經南殿御

後入御自北廂東面簾 此間又光能朝臣

草鞋之人尋召之間經數時刻闌白次左

大臣已下還著東宮殿上 今度自座下方

已為主上御 此後令奉合餅給欬良久之

後罷出御前物 陪膳不參是此間及秉燭

次改御裝束至母屋簾卷庇簾供平敷御

座次主上出御次頭光能朝臣召公卿次

左大臣已下著御前座 寢殿西廣庇并透

上東面闌白左大臣余內大臣大宮大納

言三條大納五條大納等著廣庇座實國

卿進出之間依無座退歸了不著渡殿座
依為大納言存元早之由欵又在左大將參
入不着座次居衝重次勸益頭中將定
退出人光雅次供御前物陪膳邦網御插
取籠子西箕子自御座當間昇廣庇參進
參進經前俊還參議散三位木從公卿座
敷御座前同道又抑公御三人不足仍
未可用陪膳同令役四位殿上一人之由關
光能朝臣持參御酒盞被進歸了是
白上左大臣相議被仰云下蔣一人重可
使今二人藏人頭可役四位殿上人不可
然者光能朝臣持參御酒盞被進歸了是

先例也供陪膳板笏經本路退下次置御

遊具先是地下召人候透渡殿次御遊所

候人等著座實國賢等卿候廣庇座兼

召人定能朝臣雅己下候透渡殿座上人

維盛朝臣次御遊呂安名尊鳥破

律伊勢海萬歲樂是等皆兼曆御五十日

例也堀川院親王之時於禁中召人拍子

資賢有御五十日彼例如此朝臣

而參上之後無他人猶可候之由仰之而

實宗卿已祇候著座之後密示光能朝臣

前仍以五位殿上人令取下實宗前了等兼雅

御和琴實家笛實國笙家通篳篥定能

長慶子之間給祿關白祿光能朝臣取之

退歸給隨身如例己下四位五位殿上人

等取之左大臣祿賴實朝臣來受取之余

祿定能朝臣來受取之內府祿清經朝臣

來受取之隆季己下取持起座了次主上

入御關白參進褰御簾經簀子入御座左

大臣己下平伏次左大臣己下廻初折自

西面可出御之由兼光令申仍欲參西面

之間猶可出御初折云々仍佇立南殿御

後即出御定能朝臣取御劔光能朝經本

道還御余謁女房即退出了

今日參入公御

關白

大臣左大臣余内大臣

大納言實定隆季實房邦綱實國

中納言資賢兼雅時忠忠親

雅賴實網

實家

參議教盛賴定

親信

非參議

今日主殿寮西壺并南庭立明

七日丙寅天晴參女院御方四度

已刻新叙

史祐重來申去依第一史成舉辭爵引起

下薦被叙爵之條似有賞還為怨枉被止

位記暫欲積奉公又有欲經極薦之志此

旨可被仰遣職事之許云云余答云此事

經沙汰被叙了但兼光之許可給一行即

以季長朝臣令書御教書遺了其狀如此

新叙史祐重有申事參上彼日次第粗

仰聞了然而其上有申旨歟可令尋聞

給歟者御消息旨如此恐云謹言

正月七日

季長之奉

謹上左少辨殿

此事雖不可賜御教書上官申事不可然
止之上見任史之中頗有便奉公之由隆
職所申也仍所給一行也抑須付奉行職
事光能也然而彼夜不候逢以兼光被尋
沙汰仍所仰遣也

今日節會內辨左大將云々有加叙事云々
正五位下藤原範能
被止位記者二人

藤原賴基

同齊方

八日丁卯天晴定能朝臣送消息云昨日節

會未刻公卿參集依加叙事遲々及申終
事始內辨左大將有失禮事不下位記管
召舍人外辨列立之後更思出被奏叙位
宣命外辨數刻列立未曾有事云々

今日御齊會始并諸寺後正始云々

九日戊辰天晴陰源中納言注送一昨日節會

違例事尤大将送事陳内辨失禮事大畧
無遁方歟只有歎息之状余報云於失礼
者古賢不免事也強不可上歎息給者昔
間院大将朝先不開門召舍人見小記宮記
任御有此失之由令大相國取賭弓奏之
知之甚不便事也時忘弓失禮之条古今如此將軍何強為
恥哉但於失礼者誠獨辱之失也未嘗有
何况節會守笏紙行之不可有如此

之失誠非直也事歟

十日己巳天晴女房姬君等參女院御方今日

催三位中将御齊會加供檢先例納言之

後勤此事歟見長兼元年知信記猶依不

重審可檢申之由仰進信季之護許了宮咩真

納言之後所行也

十一日庚午天晴入夜人傳云齋宮母儀前少

重女内女房其名日来伺候禁裏云帥局死去云但實否

可尋聞之

十今夕家宮咩真也

今日依吉日始念誦又每月朔日寫經元

日依無便宜今日書也

十二日辛未朝雪降午後雨下參女院御方未

刻東宮少進時兼來云可進帶部名簿來

十三日可有試云云申兼之由了以待

資康訪賴政卿疾自舊年煩赤痢病及獲

麟云云三位中将加供奉信季注申云先

例無所見仍彼卿父信憲入道之處納言以

前不可然之由所申也又大臣之後可有

加供之由見政所抄云云仍今年三位中

將不被其沙汰者也

十三日壬申天晴此日女房姬君同童等參

吉田祇園等密之儀恒例事也基輔連車

十侍等五六人在共

十四日癸酉天晴御齋會茲諸寺修正終院幸

法勝寺博陸室被法成寺云云奉基禪車

今日有僧事云云光雅卿送十六日參否

答依所勞難參之由了頭中將示送云除

十日十七日云云今夜欲參修正而依所

勞留了

十五日甲戌天晴今日月蝕也酉刻初子刻

復未修金輪平并女愛深王姫君等念誦

各僧三口今日未刻大夫史隆職來語曰

去年秋除目白山殿給所被載大間之者

本所不被申又職事不知云云仍下名之

時被改任了云此事執筆全不過於官者

任注文任了主殿於姓名者就申文藤經

御給同書載了本所請文速失不可懸執

筆之過怠事歎難堪了

申刻頭中將定能來語去七日節會之間

事內辨着堂上兀子之節度見笏紙又
取出扇次第見之後被召舍人次第凡非
直也事云其後外辨參列之間始以覺
悟忽下殿實守卿離列進軒廊相議其後
奏叙位宜余次密召二省無召內豎賜
位記莒了之後被仰敷書此間外辨數刻
列立資賢卿稱唯堪難由竊以退出云古
未未有如此之違例云實定御自成奇

異之思被卜筮云

十六日乙亥今日節會也余不參成刻頭權大
夫光能朝臣來余着冠直衣謁之仰可參
除目之由此次語云近年大畧閣下一身
勤仕此役頗可有無心之儀哉之由有院
內御氣色以此旨申開白之處全不可有
其儀之由被申仍必可有御參之由所被
仰下也云々天氣之趣雖似優恕還不知

食案内欵雖何度被仰上臈事也余此次
示云近代除目無任人申文之間忽令書
進召職事尚拜任由諸如此之間空移刻
甚無用事也自今以後兼日兼存任人可
被入臨時內給也者若能語云今度可有
公卿昇進之由所兼及也云々頃之退
出了

今日仰信季令候進去年秋除目公卿給

後聞今日內辨左大將無速例云々

十七日丙子天晴此日除目初日也余奉仕執

筆早且修諷誦於十ヶ寺八幡賀後上下

野吉田法成寺廣隆寺又仰祈僧等令修念

誦執筆後雖及度々猶依思不慮之失也

未刻大外記頼業權持來永範官帳留文返給管之

次納公卿給加二合俸位合三通并硯筆

墨最樣如賜之家司先經朝臣着布衣傳

然者下名之時被止白川准后給先日聞
也由而去夜光能朝臣云被任改中宮御
總所被止也云々給而公卿給除白川殿給依被止中宮御
給不知下名付大間載之雖被改人已有
除之又下名之時雖被任至于公卿此子
給者就大間候作載之故實也
細同食合賴業了又仰云今日除目可早速
之由所被仰下也秉燭之程裡調具又書可
候陣頭者申云今日改始也而上卿早今

未定重被譴責之由所兼也定以及夜漏
欵云々又申云外記宿官所望申能登介
也賴業息良業即退出了
秉燭着束帶蔣繪叙參間院先是公卿兩
三參入光能朝臣云政未訖仍外記未參
云々又開白未被參朝餉方實守卿
素程候余招寄交語相召公諸云去白馬節
有大速速例内弁左幕下思失例節會開門

之即召舍人仰刀祔外并參列之間殆以
覺悟忽騷下奏叙位宜命此間竊以內豎
取下位記筭置東階鳥密邊召儲輔代內
弁歸下返給杖於內記之次賜位記筭於
輔代一度置案了之後內弁被仰教畢去
云出來未有如此之失將軍大歎息云々

此外公事雜談殆移時刻 今日實守問
最等參議取筭文之夜可揖哉不可事
余云取筭文之時最末末參議取筭後可揖

哉否余云此事素不知之但今案之何不
揖哉其故若為答揖有此揖不可不揖之
說而已有取筭之後不揖之說受受知不知
答揖之有無只就去立之作法有此揖歟
以之思之素存可有此揖之由人依無可
答揖之人不可略之又素存不可有伴揖
之由人勿論也者相公稱善良久光能來
告云事具畢去々及亥四點開白被參今夜

及深更之條
未得其意
即余著陣
先與座
相次實房

實國成乾實網家通等
卿著陣余直沓令

置軾之後頭權大夫光能朝臣就軾仰召

事余先召外記
大外記
仰之
其詞如常
次

召弁
左少弁兼光但件人候殿上僮僕逐

仰之
其詞
前
子二懸藏人來召
次召外記

六
仰云莒文候
倍
外記唯退去次外記三

人史生一人取視莒文等列立小庭次余

己下列弓場殿代
主殿官人取松明
余東

面納言西上北面參議西面外記列納言

後次余揖
公御
著殿上闌白兼以坐與次

闌白被參御前余改鞞同以參着次四納

言置莒文著座
實房實國成乾
此後參

議不着頻公家催之後家通卿著座
先以

催之猶以遲
仍余及實房
次依召闌白

着簾下圓座次闌白召余次余進着第二

參議進着前座之時執筆大筆召男共催之事

自殿上參御前座間改着鞞事

實房實國成乾

此後參

先以

圓座候法次依重召者第一圓座更起着

次依仰小揖置笏移置一莒文畢於次莒之如例

四所籍頗引下留闕範官二卷小披以右手于置也

取上一莒以左手押下硯莒以一莒置前

更披見闕範官帳各端兩卷之返入捧笏押

下硯已下取莒膝行取廻莒褰簾奏之小

退拔笏敬屈而候御覽了押張御簾給余

恣捧笏進褰簾賜莒引廻復座置莒於

前拔笏如本置替莒引寄未之取四所籍

並置一莒懸截於莒上耳其次笏取笏候

次依仰小揖置笏取出大間置硯上縱卷

取禮紙自奧卷之押平ノテ入硯莒硯下小

次逃右足繆置兩三枚一度折繆置座上目ヲ付是容初之說

也其長二尺次居直取笏候次依仰置笏摺

五寸許墨五百深筆二取內豎旁帳讀申其作法

押合候繆置大間兩三枚一度付折用事氣色無揖指救置硯上見寄物卷合入硯

管開大間染筆任之置筆讀申大間取勿勞

帳置硯懸寄物又取旁帳讀申任之已上

三人作法同前頭散位暖等也

拱津大掾正六位上中原朝臣國負內堅頭

安房大掾正六位上伴朝臣為助內堅散位

參河大目正六位上藤井宿禰皇國暖內堅

次余取笏奏去院宮了御申文次問在座

之參議於實國卿實房卿先是退出了申云藤宰相

左宰相中將先可申上薦欽藤宰相

余召實家卿其詞左近中將件卿進余後

余仰去院宮了御申文此間居火櫃衝重

余任內堅殘二人奏時未雀如本卷之返

入第三莒自硯莒第三也

河內少目正六位上藤井宿禰延近奏時

信濃大掾正六位上藤井宿禰國兼內堅朱雀院籍

次任校書殿三人頭執事進物所二人執事膳部

大舍人

三人番長敬位

等作法皆同仍委

不注之

河内大掾正六位上秦忌寸友兼

校畢殿頭

山城大掾正六位上内藏朝臣重久

校畢殿頭

出雲少目正六位上中原朝臣國貞

校畢殿頭

大和太掾從七位上秦宿禰吉次

進物所

丹後大目從七位上秦忌寸牛用

膳部

伊賀大掾正六位上安倍朝臣重久

大舍人番長

下總掾正六位上橘朝臣延次

大舍人散位

石見少目正六位上藤井宿禰行里

大舍人

任校書殿之間勸盃

頭中將定能朝臣親

關白撤予、暫置筆取盃目實國卿撤了

又任之也任進物所之間

書任人於大間

也實家卿持參院宮御申文

上西門院從

是者八自余取之暫置座前句旁帳暫入第

一筥取御申文置硯上

縱捧笏押筥取御

申文奏聞儀如恒小退拔笏候返給之時

搦笏賜之後座置御申文於前拔笏引寄

宮取御申文置座前楨任進物所大舍人

等之後取御申文置硯上縱件御申文於御所撤禮紙被

卷籠一通此間開白撰給袖畢申文等先

之中余返給院宮御申文之即被下大束

申文開白取之置前撰申文見目錄也

余取之置前取當年內給御申文置硯上

自余注袖畢其作法如常但公卿當年給

之內當年二合相交仍拔取非二合之當

年給申文等置硯與一筥之間不付短以

件短冊付當年二合申文注袖畢內給已

下名替等可勘合否二合可勘二合畢給

者必下勘之自檢於未給等書畢置座前橫

當年二合者不下勘云不見也此申雜畢有三通

一通皇太后宮諸國介名替其年給

注之無御字也雖非巨雜又不可不

一圖右大將宗盛申文

右狀云當年內給云

未曾有也余申開白

欲斷賜同折下方入同

苦了

余當年二合申文不

下勘事

在座之大臣申文不下勘之故實也

四年始後木例雖在座之下大臣至于未給名替亦

者必下勘之自檢於未給等書畢置座前橫

當年二合者不下勘云不見也此申雜畢有三通

一通皇太后宮諸國介名替其年給

注之無御字也雖非巨雜又不可不

羅入第四管事

答仍示合開白可相計云々余折下方

入第四管了

第三管文書甚多可餘落之故也

且是諸

國分多、被任頗以見苦然而無瑕瑾

之申文非無攻可留之今付小瑕瑾之

如此事隨便置而已

一通、大宮御申文被舉內舍人而右狀

諸宮內寮御給以三分敕申二分代之條無謂事

云者其年内官未給云々諸宮內官御

給、三分也內舍人以二分代若臨時御

給被申任者也而以內官未給望內舍

人之条理不可然仍申開白云々所

難之旨可然云々仍又折下重入同管

了柳近年之間諸宮內官御給被任內

舍人之例間在之是奇異事也習其

例所被申狀尤不可然云々

一通、右大將宗盛申文右狀云當年内

給云々未曾有也余申開白云々被斷

隔同折下方入同管了

朱氏月朱氏の事

以下十九行半上文錯簡

雜入第四管事

答仍示合開白可相計云々余折下方

入第四管了第三管文書甚多且是諸

國分多、被任頗以見苦然而無瑕瑾

之申文非無攻可留之今付小瑕瑾雖之

如此事隨便置而已

諸宮內寮御給以三分敕申二分代之條無謂事

一通、大宮御申文被舉內舍人而右狀

云者其年内官未給云々諸宮內官御

給、三分也內舍人以二分代若臨時御

給被申任者也而以內官未給望內舍

人之条理不可照仍申開白云々所

難之旨可然云々仍又折下重入同管

了柳近年之間諸宮內官御給被任內

舍人之例間在之是奇異事也習其

例所被申狀云々不可然云々

給云々未曾有也余申開白云々被斷

一通、右大將宗盛申文右狀云當年內

余當年二合申文不下勘事

當年二合申文不下勘事

在座之大臣申文不下勘之故實也雖

然至于自申文下勘之云々諸人之所

知如此理又可然但長治二年知是院

永久四年故殿等例雖在座之大臣至

于未給名替等者必下勘之雖自給於

當年二合者不下勘云々又家祕事同

注此旨仍今日遵被儀耳

問在座之參議於宗家卿伴卿置管文之

是實國卿宗家卿申云左宰相進被參也先中將藤宰

相候此申狀存余召去參議藤原朝臣召不

兼國故即家通卿進來余賜申文仰可令

勘申之由當年內給五人內舍人條不重事次仰不讀申

所載掾二人目二人內舍人一人也當年

內給雖內舍人之例未見然而依為內給

不難之但其旨申關白先任外國四

人申文上付驗付墨入第一筥

備前大掾從七位上藤井宿禰春成當年內給

伯耆少掾從七位上紀朝臣為墨當年內給

備後目從七位上藤井宿禰吉次當年內給

周防少目七位上藤井宿禰國村當年內給

次取院宮御申文置座前一々放裏紙入

四並置硯上之儀如常此間削白返上御

了同時在座公卿等皆起座了執筆之外一人不候座余奏事由依仰召藏人人

仰可着座之由歸來申去皆退出了一人不候云々是未曾有事也未代事每事如此

次自院御給次第任之多ハ被加載外國內舍人等仍申文

二今代申文付驗事上付驗此中八條院御申文有二通一通

被申掾一通不載外國只被申內舍人行

仍入一筥此一通不引裏紙聊有所存之

之御申文不覺悟其所皆引裏紙了一通

不引裏紙事八中竟夜若為可入之事之

也用意
伊豫大掾從七位上中原朝臣盛保院當年御給

院宮御給之內被申內舍申文一通不引裏紙事

二今代申文付驗事

但馬少目從七位上立花宿禰行正院當年

備前少掾正六位上藤井宿禰盛澤皇嘉門院

上^土左大掾從七位上中原朝臣永清當年御給

諸岐大掾正六位上藤井宿禰行兼中官當年

播磨大掾正六位上藤井宿守次春宮坊當

美作掾正六位上藤井宿禰磯康年御給

備後大掾正六位上藤原朝臣貞方大皇太后宮

成文及三通之時取折當年御給放置第四管之裏前御給

紙一枚四倍押折子當年給于四度披之如捻取

大間料紙撥入硯管二說事

替懷中紙撥大間數入硯管是一說也常

法入第一管也成文數一第依成文引展數少也

于置一管取成文三通置其上片題是結之

如常隨任指添之也次任公卿當年給余

二合此次任之不下勘之故也此中開白申

文二分代也仍入第一管畢各隨任懸勺

注任國指成文了

自給不下勘任之事當年給之也

備中少掾從七位上安倍朝臣國久

兼實當年給二合

丹後少目從七位上藤井宿禰成里

權中納言藤原原朝臣當年給

長門少目從七位上藤井宿禰國次

權中納言藤原朝臣實當年給

安藝少目從七位上酒宿禰國安

參謀藤原朝臣賴當年給

上召仁雖申掾依例任目事

次任上召使

申文在硯管

注任所指成文雖申

掾依例任目畢

撰津少目從七位上紀朝臣國貞

上召使

次任諸道院，舉等各立載在第三管讀

諸道院之舉任之懸句不注任所事

申任之懸句

石注任所

返入本管了件舉等不

同舉等初夜任之事

定夜者也初夜任之其例多存保安元年

保延三年等是也

安房少掾正六位上品治宿禰國長

明經道年舉

備後大掾正六位上橘朝臣清次

北堂年舉

佐渡少掾正六位上清原真人清久

明法年舉

豐後大掾從七位上藤井宿禰恒貞

等道年舉

土左大掾從七位上藤原朝臣月里

勸學院年舉

肥後大掾正六位上橘朝臣花次

字館院
年奉

隆摩掾正六位上藤井宿禰鶴方

將學院
年奉

下勘申文等未持參依及渡更奏事由奏

大間置硯上

不入
加礼紙
逆卷之子細見
去年記

封之切緒餘引墨入第一筥

網官入
次取出

成文置硯上封之如例引墨同入第一筥

次卷寄物如本入硯筥了成殘申文一卷

成殘申文卷統一通加入大間進入事
籠一通
册依無短也

加之

十入入樣

成殘
大間
成束

次置替筥插笏押下硯已下取筥膝行置

筥引廻褰簾奏之乍插笏復座之後拔笏

引寄硯已下調置筥中物等取笏深揖退

起右廻退出于時且一點

今日参入御下

關白余不歸直書中

大納言

實房

實因

中納言

定家

成範

雅賴

不着座退出了

参議

實家

實通

實守

着座即退出了

今日政始上御宗家

實綱等御参議實

定御云、弁長方兼光等之外皆参去、

十八日丁丑陰晴不定、此日除月第二日也

亥刻着東帶参内

相方凡病之間所建之也

欲参御所

方之間於殿上邊頭中将定能朝臣告云

相待御参可有召之由所兼也云、仍余

即着陣

直端

相次宗家雅賴等御着之余以

令置軾之官人召外記

為問文書也

六位参入

仰五位可参之由未参之間藏人来召人

云云、弓場漏濕無便列立云、仍余召弁

撤孔雀間可關中門之由、欲下知之處、弁

弓場漏濕管文列蓋源之間孔雀間可關中門、依不作弁仰参議事

不作然之間藤宰相賴定着座仰伴人之

下知官以官人召史於座下仰之參議若

相候座仍所令傳作也且又官人有若亡也此間別當忠親卿

着座官人申撒孔雀間之由次余召外記

六位仰去管文作候次管文列立小庭次

余已下列立中門余南面宗家忠親雅賴

北外記立納言後次余着殿上經中門內

如常次開白相伴着御前座次置管文着

座人々經中門內昇自次開白着四座次

余依召開白傳直着第一圓座引寄親正

笏候次押張御簾給余置笏押下管等取

笏膝行就簾下抹笏褰簾賜管置板敷引

廻退復座置管拔笏置右見大間成文結

目各取上置管硯與大間管引寄未之管

正笏作候次依仰取出大間置硯上縱以小

刀功緒而切置小刀引拔紙

大間結目以刀切右隆小失之事

可切結目左隆也

檝自右引二倍引檝入硯管小板撤禮

紙自奧卷之入硯管小板逃右足繆置大

開於座上許也一尺八寸居直取笏候次依仰

搯墨取文章生內舍人等勞帳在第二覽

也而加置大間管之後並置大間管先讀

文章生勞帳置硯上見寄物卷合入硯管

染筆欲任之間家通卿持參去夜下勘之

申文等余取之置座前先任文章生外國

去夜下勘申文雖被奉職先任文章生外國三人事
三人第一候御書所仍除次任內舍人外

國三人各勞帳句返

加賀少掾正六位上源朝臣兼季文章生

越後少掾正六位上中原朝臣宗以文章生

肥前大掾正六位上惟宗朝臣定以文章生

遠江大掾正六位上平朝臣家兼內舍人

上總大掾正六位上藤原朝臣盛成內舍人

信濃掾正六位上藤原朝臣康義內舍人

此間關白撰給申文一兩宿官申文院宮名替等也

余名替申文注袖畢書召參議賴定令下勘

之此次可令急進之由仰了今夜下勘之

由仍仰此先尚在座之參議於左大將召

之如例但大將申云藤宰相云于時候

之參議也仍混合次任勘進申文等卷重

申文等乍重任之隨任取放一枚入一管

及三通之時放取在一管之八條院御申

文裏紙用紙機其作法如常取替去夜成

束并今夜成文三通結漆之大間數紙縫

入硯管了或入一管兩說皆悉令任畢

駿河權正六位上橘朝臣賴基停中宮云年二月臨時御給唯宗孝賢改任

武藏正六位上平朝臣資遠停去年十二月臨時內給紀清則改任

石見正六位上伴朝臣知邦停上西門院去年十二月臨時御給中原信家改任

日向權正六位上三善朝臣為清停去年十二月臨時內給中原為資改任

已上名替道次第卷重之

丹後權介正六位上清科朝臣重友

停去年正月臨時
內給豐前中中原
俊清改任

國督只一通也

次余正笏奏云兼國轉任宿宮了勘文無

許以男共次召頭充能朝臣仰之其詞同

相待持參之間無所候正笏候余申警顯

官舉事開白撰給申文等余先仰左大將

云被候之人々皆悉可被召着者大將以

藏人被召人々此間經程仍余且自大將

給申文等了無申史、開白撰給院宮京

官未給公卿子息二合等余取之置前侍

勘文無所作之間皆注袖事書了此中左大

臣申文不載畢年余問申開白云不載年之

左大臣申文不載年可書可勘給否由余可勘二合畢之專書意事

申文若可書可勘給否之由欵如何開白

云唯可勘二合年可書也者去年注可

未給二合申文注可勘給否及先例事

欵由失仍其定注了又未給二合申文注

可勘給否之由是例也此後猶不持參勘

文等仍以藏人度之催之此間賴定卿持

來名替申文余取之任了白川殿名替也

肥後權介正六位上安倍朝臣成種停從三位平朝臣盛子去年十二月給時結平定後改任

良久之後先能朝臣持參三勘文兼國加封此事

先例未見關白同彼頗奇轉任宿官卷重不加札紙又史相論轉任事并式部舞申宿官事等臣折紙制也余取之皆新開白々云解封

放禮紙見兼國勘文如本加禮紙之後見

轉任宿官勘文各返給余取之入兩勘文

於大間宮放兼國禮紙細卷入第四宮自

第四也披勘文讀申置硯上見合寄物與所

載勘文之例國且相計且隨關白命任之

隨任懸句此事大失也須引照也以前兩度如此而今偏以忘却至愚之甚也他家或用此說云云然而全皆任了

不受師說事也今所為奇怪

卷勘文新開白折紙同此中良通兼國所

載例近江備後等權守也而共以無關仍

兼國任國事

可引照勘文之處懸句事奈事

任伊豫權守

知是院殿令任此國給遂被

神祇

因幡權守從五位上仲資王

兼任近邊

少納言讚岐權守從五位下藤原朝臣仲家

兼例國

侍從備前權介從五位下藤原朝臣公基

兼例國

前書頭讚岐權介從四位下賀茂朝臣在宣

兼例國

曆博

阿波權介從五位上賀茂朝臣宣平

兼例國

助教加賀介正五位下清原真人信頭

兼例國

本頭

越前介正五位下平朝臣信國

兼例國

大炊頭

備後權介正五位下中原朝臣師尚

兼例國

近衛

播磨權守從四位下藤原朝臣師家

兼例國

同立

伊豫權守從三位藤原朝臣良通

兼依例國不

闕相計任之

少將美作介從四位下源朝臣資時

兼任近邊

能登大掾正六位上藤原朝臣敦季

文章得業

加賀少掾正六位上菅原朝臣在高

文章得業生

次引放宿官勘文讀申任之隨任懸句如

恒式第依舞申不任之依關白命也

藏人 遠江權守從五位下源朝臣基門

外記 能登介從五位下清原真人良業

肥後介從五位下惟宗朝臣祐重

民部 武藏權守從五位下三善朝臣盛俊

今夜可任之者皆任了余尋申關白云可

然之難之外任等不候^候歛如何關白撰給

余臨時申外國申文余取之任相摸介了

尾付注
名字了

相模權介正六位上藤原朝臣季長 兼實臨時申

此後頭官舉未訖仍且卷大間卷 其二季

見大間欲卷終之間左大將持來頭官舉

賴定相公舉舉相加申文等 余取之見舉新闢白云云

見了即被進御所返給被加置大束了余

卷訖大間加禮紙 不闕逆卷加 封之引墨

入大間宮次取出成文封之以今夜成文

葺藏去夜束如常引墨加入大間宮轉任

勘文加置成殘申文次卷寄物如本入硯
管了次置替硯与大間管排笏押下硯已
下取大間管氣色開白進寄卷之引迴復
座之後拔笏引寄管等調納物取笏揖退
下于時子三刻今日任文章生之間置火
櫃衝重任内舍人之間勸盃定能朝臣不
取續酌是例
也開白撤予予撤左大將大將往還
實子
今日參入公卿

開白余日

大納言實定 實房 實國

中納言宗家 忠親 雅賴 實細

參議家道 賴定

今日入夜甚雨

十九日戊寅天晴除目入眼也亥刻參内

參朝餉及子刻開白被參談之次被詔去

七日蒞會之間事内弁大失之外又小失

太多懸眼之所及每度不^審去^三賜下名
之間昇階之後排筭又不懸膝於階取下
十名於元子下二省之時先以披見此等皆
未見之作法也去^三頃之光祿朝臣歸參
其後闡白於御前被書任人此間余着陣
直外令置軾實國成範實綱實家等卿同
以着之余先召大外記賴業問文書具否
申候由余目之外記稱唯退下數刻之後

于時丑三點鐘報已了藏人家實來召次余召外記

六位外記參候小庭余仰去管文候外
記稱唯退下管文暫遲々仰實家令催之
以官人仰之次外記三人史生一人取管文列
立小庭次余已下列立弓場殿代如例外
記立納言之後了次余着殿上
闡白豫關奉與座
白余相共參御前座次實國已下置管文
着座^{夷名}次闡白着山座次余^{直外}座
一

去夜次賜大間筥余置笏押下硯已下取

笏參進於簾下搯笏賜筥引回退復座置

筥按笏見大間成文結目返入之後引寄

硯於前以大間筥夾置硯與一筥之間引

寄次々筥取笏候次依仰微唯小揖也己

置笏取大間置硯上繼以小刀切其緒自

目左隆自右方引板二倍引折于頗緩入

硯筥小板撤禮紙自奧卷之入硯筥小板

入取和太間續寸法用申夜事

次逃右足繆置大間於座上以去夜折次

取笏候次依仰小揖置笏搯墨深筆二卷

返置筆臺取在第二覽筥本一之課試及

第勘文讀申置硯上此間開白給任人注

披大間染筆任之讀申大間懸句於勘文

不注返入本筥就寄物句申文短冊入

大間筥抑件勘文所載明經道准得業生

問者生管道准得業生并三人也而所載

課試及第勅文任闕者一人事

注文只問者生許也仍問申開白之處被

示可任一人之由仍不任殘二人

主殿少允正六位上中原朝臣為宗問者生

次讀申文章生散位勅文在第二置硯上

任之儀如課試但所載注文第三者也以

此旨申開白之處就申文之目錄所書出

也以第一者可任者仍隨此命所被下之

被任乍短冊返上開白須入外記

大炊少允正六位上大江朝臣國通文章生

此間賴定卿持來去夜所下勅之京官未

給并每公卿子息二合申文等余取之件申

籠一禮紙仍撤之入第四暫入成文管關

白重撰給申文并餘通余分置硯上下座

前等當時令任之申文了硯上二六置也自餘

置座前追可任之申文表置硯子一

間管之先任內舍人等大略無申文仍問申

開白之處只可任大略臨時內給也云

仍申開白之處任了此中臨時內給申文

一通有之懸句入成文章了又有白川准

居二分代年當申文同懸句入成文筥畢

內舍人正六位上源朝臣臨時內給 眠

內舍人正六位上平朝臣業網臨時內給

內舍人正六位上大江朝臣資忠臨時內給

內舍人正六位上藤原朝臣貞網臨時內給

內舍人正六位上平朝臣家網從三位平朝臣盛子當年給二分代

內舍人正六位上源朝臣行長臨時內給

內舍人正六位上大中朝臣忠康臨時內給

成文三通積之時取放置第四筥之禮紙

所加勘進之申文之禮紙也若無可然之禮紙之時披申文與用之例也如例

疊之于披取之二度依不可封大間不儲其枚紙換之故也

卷殘紙入本筥如取替懷中紙機結

合兩夜并今夜成文三通如常次任連奏

諸司奏諸道舉并臨時內給等京官之中

連奏以下不載注文者依開白命任申任之事

諸司二分等不載注文然而只任申文可
任之由有關白命仍任之是大略諸司奏
雖五位已上公卿等一列最一度任之事

之是早速終事之故也實也此中有平宰
今夜合申文雖袖書下勘之然而不待披參且任之事

相二合申文仍注袖畢召實家卿令下勘

之不待持參任之行轉任之間持參件申

文取之懸句指成文了件京官等令任次

次事

侍從從五位上平朝臣光盛

侍從從五位上源朝臣雅行

皇太后宮少屬從五位下大江朝臣家兼

縫殿少允正六位上藤原朝臣盛賢
皇嘉門院去
長兼三年御給

少允正六位上中原朝臣盛房
從三位平朝臣盛
子去年給

陰陽少屬正六位上大中臣朝臣宣盛

陰陽師正六位上中原朝臣康光連奏

陰陽師正六位上中原朝臣清康
連奏

大學少允正六位上藤原朝臣康重

勸學院
別當

少允正六位上藤原朝臣盛時

臨時內給

玄蕃權助正六位上平朝臣長繁

參謀平朝臣
二合請作身子

少允正六位上藤原朝臣親長

臨時內給

諸陵頭從五位上賀茂朝臣在忠

民部卿從二位藤原朝臣資長

少丞正六位上藤原朝臣資政

兵部少丞正六位上大江朝臣資政

木工少允正六位上平朝臣俊重

臨時內給

掃部少允正六位上惟宗朝臣康憲

明法掾

彈正少疏從七位上大原宿禰友長

臺奏

西市正從五位下中原朝臣政泰

春宮大夫正二位藤原朝臣兼雅

權大夫從三位平朝臣知盛

修理少進正六位上大中臣朝臣久長

管筆

勘解由主典正六位上中原朝臣朝業

本便奉中
原盛倫
兼連替

次諸武官等一列任之公卿五位已上混

合任之如初此中多以無申文注文武官用多以無申文注文雖被載功由子細不見之事依遷最無尾付事雖被

載功之由子細不見之輩一兩有之然而

依為遷宮之者無尾付此次總大間奧入

日畢十九之二字薄墨

二書入之如常

左近衛權中將正四位下平朝臣重衡

權少將正五位下藤原朝臣基宗

權少將正五位下藤原朝臣兼宗

右近將監正六位上多宿禰近久

左衛門佐正五位下平朝臣業房兼

少尉正六位上藤原朝臣為村

少尉正六位上源朝臣康實

右衛門督正三位藤原朝臣成範兼

左兵衛督正三位平朝臣賴盛

佐正五位下藤原朝臣範能

少尉正六位上藤原朝臣俊宣

少尉正六位上藤原朝臣通遠

少尉正六位上惟宗朝臣兼定

初奇院御襖功

右兵衛督從三位平朝臣知盛

少尉正六位上宮道朝臣清定

左馬頭從五位上平朝臣行盛

少允正六位上藤原朝臣重佐

熊野遷宮功

少允正六位上源朝臣邦範

豐受宮遷宮功

右馬少允正六位上藤原朝臣助久

院臨時御給

次相觸問白取笏奏云瀧口所衆了勞帳

無揖

即以男共召光能朝臣仰之

其詞同奏聞之

頭官申文雖無之依問白命只住之事

此間擢見頭官申文一切無之雖問申

二所勞帳依不加禮紙返給事

關白被示只可任之由此間光能朝臣持

來二所勞帳依不加禮紙返給之余取出

轉任勘文

在成文管

欲任之間光能勞帳加禮

紙持來仍返入勘文先取勞帳放禮紙入

第四言

自視

覽關白々々見了返給余取

之先讀申所衆勞帳置硯上任之勞帳申
文共懸句指成文次瀧口如此
各申文注
任所勞帳
也
八不無

右兵衛少尉正六位上大江朝臣基業所授人

申文載成功之由然而庇付不注其由

縱雖非功所衆直任兵衛尉於理無妨
瀧口所衆庇付加載成功之由事先規未見之由事

仍申合開白不付之瀧口所衆庇付加

載成功之由事先跡未見之故也

左衛門少尉正六位上宮道朝臣式國

瀧口申文雖載功由不庇付之由事

申文同載功之由然而庇付不注其由

只載瀧口勞之由而倩業之瀧口直任

瀧口直任敕員尉事無先規之事

敕員尉事無先例之上理不可照須載

成功之子細欵此条又先例未見允於

顯官者無庇付是定例也然而於益人

并督請及得業生給官者付之准彼例

雖注付瀧口之由後成代之人瀧口直任

教員尉之条可成奇欵以此等子細申

開白開白教刻彼被頃案遂遂彼被示云只不

可有庇付者仍瀧口之上塗墨了保允

武官等一列雖任之於瀧口所衆者召勞帳後任之事之比有此例云々未檢見追可尋勘之

抑武官等一列雖任之於瀧口所衆者

其次不任之召勞帳之後所任也

轉任即久不讀申事次取出轉任勘文披置硯上不讀由故實也每一

官行轉任之後任新任如例先式部次史

次外記也抑式部轉任之間聊有不案裏事

允丞一人仍關三也大間所載大丞範二

少丞範一允丞為少丞之故也而任勘文行轉任

仍大丞範一少丞範二也而新任之者二

轉任之時可置關大丞少丞間哉否事人大丞少丞各一人任之可置少丞範欵

將共任少丞可置大丞範欵两个之間有

疑取關白處分之處彼被命去云新任之者無

左右任大丞雖不及苦猶不穩也共任少

丞可置大丞之範予申去應德三年春雖
行轉任以之思之猶可置少丞之闕欵者
闕白猶被示去先例縱雖存於理不可然
猶置大丞之範今度被任之時又可行轉
任也凡諸官之習不漏負教之時其闕可
在上之故也云々仍隨命任之勘文懸句
指成文了申文一切不見雖尋申闕白只
可任之由被示也

少外記正六位上大江朝臣惟景

權少外記正六位上中原朝臣貞親

右大史正六位上中原朝臣孝周

左少史正六位上小槻宿禰國宗

右少史正六位上惟宗朝臣宣仲

式部大丞

大丞正六位上藤原朝臣宣親

少丞正六位上源朝臣宗綱
少丞正六位上下部宿禰仲道

關白初所擢賜之申文之中諸國權守之

諸國權守亦雖不載注文依關白口宣任之事

申文四五通有之而依不入注文取聚返

上關白

近代權守介等皆被載注文之故也

被命去只隨闕

可計任云々仍任之須京官以前任也而

不被載折紙之間存不可任之由于今遲

引也隨任申文懸句注任所指成文

又雖

無申文關白以口宜有被仰之輩即任了

伊勢權守從五位下惟宗朝臣重能

下總權守從五位下丹波朝臣基明

越前權守從五位下藤原朝臣光章

周防權守從五位下藤原朝臣資家

筑後權守從五位下藤原朝臣保房

次任中納言參議等畢

權中納言正三位藤原朝臣實家

參議正四位下藤原朝臣定能

次余觸開白仰成範卿去被參入人々皆

悉可被著座者成範召藏人仰之此間頗

經程余依無所作徒取笏祇候開白被命

云且可調成文假之際々調成文故實余

取出成文置前橫封成文之時硯上縱置

封成文之時置所事橫置之也可大卷成先拔取于卷堅之調

首結固之也片題返入成文筥了此後宗家

卿着座實國早出余取笏仰宗家卿云受

領了之舉乍座仰之諸卿宗家成範實家起

座了次余取出大間禮紙在硯筥下方披之

自奧外サ下ニ卷返于置前取出寄物披置

受領國關業事硯上先問申開白去被任之受領只一人

也草畢只可書被一个國歟將就寄物範

國皆可書歟如何永久四年範國之中不

被任之國只一个國所謂大和也而不被

書草書以彼准之者可書令任之國歟但
彼者只依為一個國不被書歟今度被任
之國只一人也草書之面頗冷然歟又案
事理先就寄物事書國號其後依仰事入名
然者範圍皆悉可書歟此事未受口傳隨
命欲進止者開白被答云永久之例慥不
覺察事理可如示范國之號皆可書也者
就此命先書國号了返入寄物於硯管次

不待奉且任故實事

草書入

任人名

也只一人

次披大間移付了

不待奉任
之故實

申文懸句指成文了草書拂懷

中了

對馬守從五位下藤原朝臣親光

不待奉卷大間事

此後待奉之間良久仍見合任人注文於

大間了徒取笏伎候雖須卷大間案道理

不待受領奉卷大間之糸非穩便仍不卷

之次四卿復座各起座進居余座後進奉

余乍持笏於左手以右手取之置硯上繼
 隨持參如此皆取聚之後余取開白氣色
 之處被示云執筆可被奏歎將又可傳奏
 歎云々余申云共有例又所用之說也左
 右可隨余但進退無術欲用略儀然者令
 傳奏給可宜歎傳開白頗為開白被諾仍
 取聚舉世此獻開白了即被進簾次余卷大
 間此間又委入成文管不加禮紙次取笏
見之

召男共藏人參上余仰云五位藏人誰候
 哉申云兼光候余仰可召之由此次令即
 兼光參上余仰去續紙兼光退下小時盛
 續紙二卷於柳筥持來之余取之置前不
 柳取笏候依仰卷返一卷今一卷入笏
 參返置前取笏候依仰更搨墨先是依墨
 如常薄一度搨
 之染筆送上取之叙人太多殆可及二枚
 半也若及二枚及二枚者中了書年号月日畢
 者可書半紙仍縮書一枚之中了

一及見合注文畢

正二位

藤原朝臣兼房

藤原朝臣資長

從三位

藤原朝臣雅長

從四位下

藤原朝臣資隆

藤原朝臣高佐

源朝臣行賴

橘朝臣以政

治國

正五位下

平朝臣信兼

列功賞

從五位上

大江朝臣通資

治國

中原朝臣有安

治國

治義三年正月十九日

向座下放弄齊與餘半枚了卷之入第四筥

卷叙位入大間筥取出成文置第三筥下

方橫置替硯與大間筥排笏押硯已下就

簾下置板敷引廻筥進之小退拔笏候返

給之時排笏進寄賜之復座拔笏置替取

成文硯上縱置之真結結堅之次以小

刀先切去夜緒自結目左隆切之二倍引

折于頗撫于入硯筥其實懷中之次切初日緒

如初次切今夜緒餘引墨入大間筥調置

筥中納物等置替筥排笏取大間筥滾揖

起座右廻退下於御障子前授清書上卿

宗家卿歸出自上戶小板敷人之群退出

了左衛門陣代之後思出檢非違使宣旨

事別當左衛門督平朝臣忽以隨身召遣

兼光乍立下知了于時雖天曙人面慥不

見之故也人以謂早速事訖余歸九條亭

之後日未出也

任兩官之時共不付兼字家例事

今日知盛卿任兩官

春宮權大夫
右兵衛督

共不付

兼字是家說也

或與官付
之去々

又資長卿任民部卿書本位

從二位

叙位叙

正二位也件卿舞中納言任民部卿叙正

二位也

又右少史惟宗宣仲出納云々余不知此

由無申文雖問申關白不被示出納之由

仍直任上官畢而歸家之後初聞為出納

任人所納任上官之時先必任外國事

之由此事太遺恨也為藏人所出納之者

任上官之時先必外國

諸國掾有尾付次
任人所出納者

任上官

無尾付

此間者秘事口傳等而不知

出納之由直任了當時之遺恨後代之連

例也職事未練之所被也致縱元雖無申文

出納任上官者書申文職事可持來也又

開白何不被示此由哉此次第雖無執筆
之過失後代之人定成疑歎

今日任課試之間居火櫃衝重任內舍人

等之間勸益頭中將定開白擬余々撤實

國卿

今日參入公卿

開白余

大納言實國

中納言宗家 忠親 成範 實綱

參議實家 頼定

今夜被仰藏人頭右中將源通 親朝臣云々

定能朝臣任參議兼中將又石次之恩過

分之慶也

業房任左衛門佐人以驚耳目非言語之

所及

左衛門督時忠三度任別當物狂之至也

非人臣之所行

廿日^{己卯}天晴卯刻歸家己刻外記推景持來

大間成文硯筆墨等余暫令作外記見成

文等之後令退出了是先成文有無四

度解事等之故也未刻新宰相中將定能

來問拜賀奈來廿三日云

廿一日^{庚辰}天晴申刻定能卿又來示合拜賀

奈之事等

廿二日^{辛巳}陰晴不定此日院尊勝陀羅尼也

余不出仕三位中將始進院尼四百及置

紙褰之以下家司為使進殿上之時以隨

身為使灌佛等是也進廳之時以下家司

例也去比院主典代所來催也

此日又於東宮殿上中禁被定春宮御百日

廿三日^{壬午}天晴今日中宮母儀二品參內菅

車宣下殿上人十六人前駈此外諸大夫

四位已下十人白川殿家司職事云々

此日新宰相中將定能朝臣拜賀帶螺鈿

叙有文帶余還御堂餘流用螺鈿有文閑

院一族帶蔣繪無文云々非此兩流之人

所為雖問人人不分明之由豫問送余檢

先例大藏卿為房天永二年二月廿三日

任參議元龜人頭同廿四日拜賀申請殿

下有文帶之由見為隆記因之今日所用

有文螺鈿也猶々可換見亥歿車申請閱

白牛所望院云々前駟四人式部大夫二人

云右兵衛權佐盛定連車云々亥刻來

余第職亥信光著呼入内出居謁之諾云

先參院次參内次中宮次東宮次關白次

八条院次皇嘉門院次此殿次可向母尼

上之許云々又云其一負云々此亥幕問

余答云理須被召具也但一人一族多相

具之又雖不然英華之輩所召具欽且可
被尋傍輩者忠親卿不相具云々仍遂被
跡欽實家實守兼雅亦具一負云々
此夜行幸法住寺殿來廿六日可有還宮
云々定能不供奉行幸云々

廿四日癸未天晴申刻參女院御方主祝頭定
長參上依召也問醫道夏水

廿五日甲申天晴今日乙童密々參春日社

廿六日乙酉天晴今夕行幸還御云々
小童歸來

廿七日丙戌天晴申刻大夫史隆職來云今日

可被行告書奏之由為權弁親宗朝臣奉
行所被仰下也問日次之處明日廿八日
吉日之由今擇申先觸申左府之處被申
所勞之由今日參陣以藏人通業奏夏由

之處參上可申更由旨所被仰下也者余
答云早可參勤但先々如此之時職更奉
勅來催者例也大夫史來傳綸言更未聞
更也奉行職更誰人哉者隆職申云未兼
其人只素為親宗朝臣奉行被仰下云
々余云至于此条者作奏之大臣不能申
是非令驚速^違先規更許也柳大弁直弁亦
早々相催可令申散狀兼又如法申刻可

參陣者隆職退出了酉刻參女院御方亥

刻歸來

廿八日

^{丁亥}天晴今日官奏更猶非無不^審更

仍奉書於關白之許使者返來云被向宇

懸了云々為奇不少又問送藏人弁華光

之許

<sup>基輔
奉書</sup>

申刻隆職申云大弁

<sup>左大
弁</sup>

直弁

<sup>權
弁</sup>

取領狀也云々酉刻欲着東帶

<sup>先
關白</sup>

<sup>歸
云</sup>

而於暫待兼先返更之間即持來報

狀云今日官奏夏職人方一切不兼及只
今親宗朝臣參上申延引之由時始兼及
者也云々次才尤不重審以伴件返夏尙遣隆
職之許了此間史仲宗來云今日官奏延
引了者問延引之由緒申不知給之由傳
仰隆職可來之由了入夜隆職申送自今
曉曾所勞更發扶濟者明日可參啓云々
允今度官奏次才速違亂親宗未練之所致

也

廿九日

戊戌

天晴午刻參院使泰經朝臣入見

參歸來傳仰去可見參之處今日始熊野
精進之間忘々無他去々次參内參御前
申官奏之間次才仰去其間夏通親沙汰
也而不觸大臣仰史欵云々又關白被向
之間去夜所延引也云々頭中將通
臣來觸去來二月十二日可有祈年





穀奉幣只今欲參啓之間也云々答可參
 勤之狀但神夏有煩頗臨朝重可被相催
 者通親云自時定當日欵如何余云不可
 然第日可定申也者余欵退出之間女房
 示云未奉見東宮云不歎今日可奏拜云
 々余參彼御方女房若州奉抱之餘參簾
 内奉見之頃之歸參内御方申刻退出了



明治三十四年二月以公爵九條道孝藏本校了村山徳淳

