

濃州志畧

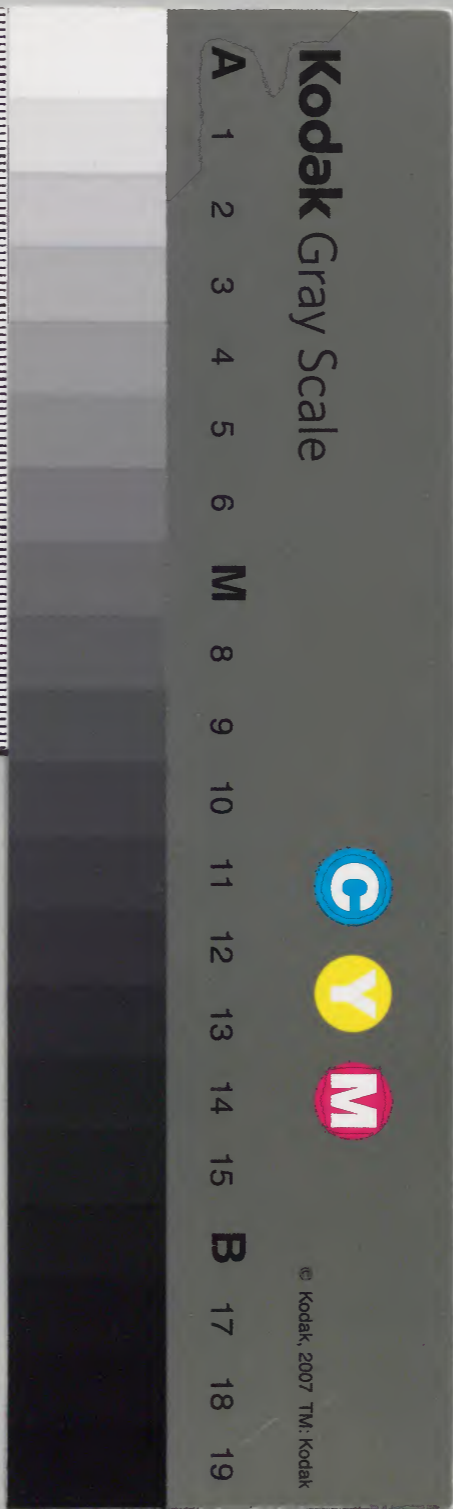
省務 滴 農 和
 書 圖 和
 號 壹 貳 第
 册 八 共

庫文官政大
 和 書 門
 一 二 三 五
 八 册 架 函 號

庫文閣內
 和 書
 一 二 三 五
 七 四 一 三 八 册 架 函 號

內閣文庫	
番號	和 11335
冊數	8 (6)
函號	174 194

風 上



濃州志畧卷第六

各務郡

飛鳥

蘇原莊東西二十間南北十三間
傍山成居至尾州府下八里半

四至

東北至持田西至岩瀧南
至古市場北隔山至大洞

戶口

戶七口

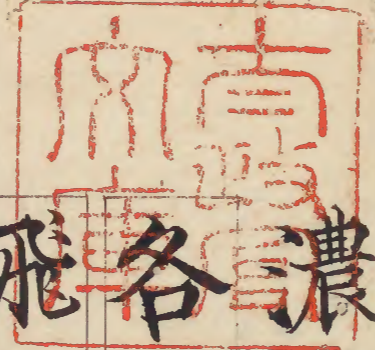
租稅

百二十九石
四斗一升

神祠

無謹案庭喜式有飛鳥田神社美濃
本國帳載正三位飛鳥明神是也今

飛鳥村無神祠古市場村北山名曰大明神村
民傳云是飛鳥明神也然不足據也



初可
惜哉

前野

更木莊東西四町南北二町至尾州府
下八里此邑三分二隸于御料其屬

公領居民
甚貧窶

四至

東至柿澤西至山後南
至新加納北至北洞

戶口

戶十口四十隸于

租稅

御料者不計
百七十三石二斗七升四保中槩
之為七十五石四斗一升七合

神祠

寺觀

皆在御料
地內故不錄

野村

莊名不詳東西六十間南北六十間至
尾州府下七里此村本在各務野中此地

瘦瘠居
民甚貧

四至

至鷺沼西至六間茶屋乃中
山道也南至前渡北至寺口

官舍

山道也南至前渡北至寺口
于此以監材木

戶口

戶四口

租稅

七十一石四斗六升八合正保中槩
之減為三十四石三斗四升二合

神祠

八幡祠

柿澤

莊名不詳東西五十間南北同之此
村中世荒廢無民居近時稍成宅

四至

東至鷺沼支村三池西至前
野南至六間茶屋

戶口

十八戶五口

租稅

七十二石今核為四十石五斗六升三合

神祠

稻荷祠

奉祀村民

鵜沼

鵜沼莊是東山道驛也驛中東西七町相對成巷其他支村散在四面古作宗留馬

後用今字然按兼久記作為沼則其來尚矣中世方言訛為字留馬耳至尾州府下七里

四至

東以木曾河為界東北至勝山西至野村南隔河至大山府北以山為界

變村

南町

大伊木

小伊木

羽場町

古

市場

西町

東町

三池

新田

内野新田

山川

各務野

其地廣大疋數里傳云美濃國古作三

野因有青野加茂野及此野也

伊木山

在木曾河西岸山上多拖子岸

側石壁若削卷柏多生又見古城條下

八木山

在驛北又見大安寺

條三嶺

在八木山

愛宕山

在三嶺西

絕頂巨岩屹立

香積寺山

在驛東里老傳云古

有寺名香積而今廢尚存藥師堂呼曰塙藥師其餘廢寺甚多今只存其耳不悉錄

大安寺川

出自大安寺川下流過驛

名曰八間橋又

金山川

出自金山川有石橋

見大安寺下與木曾河合有石橋名曰四間橋蓋以此八間橋減其半也

津梁鷓沼渡

航木曾河至大山內

尾州然世人呼曰鷓沼渡按兼父中後鳥羽帝謀討關東發覺東軍西上時命官軍拒之美濃

目代帶刀左衛門神土燕人父

戶口

戶六百六十一口二千八百

租稅

三千二百六斗四升五合

土產盆石

在各務野中掘地得之其石脆鬆色黑鑿成奇狀植

草木能活呼保數年好事

焦米石

出城

民傳云大澤間城時自縱火焚倉庫糧米焦黑

成石至今尚存按西陽雜俎曰焦米乾陀國昔尸毗王倉庫為火所燒其中粳米焦者于今尚

掩子

有之貧民採而貨之

人物大澤和泉守

鷓沼城主

大澤次郎左衛門

城主

也大閣記曰秀吉曾為信長隊長曰示下藤吉時永祿九年十二月謀令大澤服高年正月

秀吉伴大澤來于潛洲以賀亂正夫澤將歸信
長密命普山新七欲殺大澤而秀吉覺之以為
若殺此人則失信於下即耳語大澤以身為質
大澤感喜陽挫秀吉抽刀當胸乘舟而去普山
不能害走歸告信長云并殺藤吉否信長無奈
之何寢其謀云按和泉守永祿五年八月卒則
次邱左衛門
則其子也

神祠南宮
在南町是鵜沼一村之
惣社也○祠官後藤氏

天王祠
在驛中有居森
彌五郎二祠

二宮
曰上近時村民鑿祠後山岸有石室
跡也然不得事實甚
可憾也俱村民奉祀

天王祠
在羽場町
昔在愛宕

山上中世遷于此配
亨神明村民奉祀
神明祠
在古市場
村民奉祀

上修驗道玉泉院掌之寬永中里厩國定某建
之号八景寺屬醍醐三宅院此山高峻極且遠
眺故稱為八景而今失其名○其餘有權現
及小野宮等今皆廢絕或存古木數株而已

寺觀大安寺
臨濟宗妙心寺古為五
山汎屬南禪寺應永十八年辛卯笑堂和尚闍
基土岐美濃守頼益為大檀越号興禪院壽岳
保公至今有牌子中遭兵燹臺殿烏有其後春
叔和尚再興改為妙心寺○塙頭西白菴
又深菴知足菴善慶院○音續巷西鶴樓
菴○境內觀音堂安置石見音像行基菩薩

山上中世遷于此配
亨神明村民奉祀
天王祠
在古市場
村民奉祀

所刺傳云古有浮圖頽敗是打本尊也熊野推
 現初是此寺鎮守神也經藏墟在觀音堂右
 礎石尚存浴室墟在大門右古有七堂伽藍
 皆已頽敗座禪石在八木山是笑堂和尚
 跌座之迹也傳云此山西有大池名麻綜池有
 龍居之一日化為女子來謁和尚請為弟子和
 尚授戒龍誓為師獻泉此寺山石峭崿不可鑿
 井固苦無水爾後八木山頂右縫清泉湧出接
 筧引之寺中得水至今不絕其餘水流為長川
 故名大安寺川雖是非境內事係于寺故錄焉

正法寺 一向宗東派屬 佐々木上宮寺

空安寺 一向宗東派屬 佐々木上宮寺

陵墓三塚 在大內野中是古鵜沼城主
 大澤和泉守墓也三墳對

上有松樹數株下有一石碑其表雕梵字其
 下有大澤和泉守法名月窓祐田信士永祿五
 年八月日字其右刺喜伯宗欣

三浦塚 禪定門左刺大道妙泉禪定居

金繩 在小伊木有古五輪石塔三墓里民
 云三浦平六兵衛墳也然不知實否

塚 在香積寺山南里民云曾傳聞塚中夜有
 鷄聲前是一卿豪以為埋藏室物使役夫
 掘之一無所見但得銅繩一東腐敗隨手
 而碎其下有朱砂一團塊而已不知何由

古城大澤和泉守城 在木曾河

岸上怪岩矗々極為險要永祿中大澤和泉守
 物故其子次郎左衛門為緇田信長見攻燒城
 而去後為蕪城山上有糧庫墟焦米
 石于今有之可謂奇矣又見產下

井

木清兵衛城

在木山之上井不清兵衛乃池田勝入部

將也築城居此其後城廢

方縣郡

木

莊名不詳分為三卿一曰南木東西一町半南北一町半南木東西一町半

南北二町半三曰西木東西一町半南木東西一町半

町餘至尾州府下十里此村半屬加納領

東隔河至早田西至木田

南至則武北至城田寺

神祠 白山權現祠 奉之貴

船祠 天白二祠 祠以上三

寺觀 心洞寺 臨濟宗号大白山屬洛妙心寺然在加納

影現寺 一向宗西派屬岐阜願誓寺

折立 鷓鴣莊古曰鷓鴣九卿曰折立曰古市場

望曰下鷓鴣折立本卿南北三町

東西三町至尾州府下十里

四至 東至木田西至黑野南

支村 三股 古市場

戸口

戸七十口

租稅

九百七十九斗五升六合今
減為四百十三石一斗二升

神祠

五靈宮
村民奉祀
石神祠

藏王祠

稻荷祠
神

明祠

天王祠
俱同上

寺觀

超勝寺
浄土宗鎮西派号廣
大山属洛知恩寺

鷺山

莊名不詳東西三町南北五十間
尾州府下十里此村大半属加納領
至

四至

東至中福光西至正木南
隔河至早田北至下土居

戸口

戸三十四口百七十二

租稅

隸于加納領者不計
五百八十九斗八升三合今
減為二百一石二斗五升二合

神祠

天神祠
八幡祠

白山

祠
俱村民奉祀

寺觀

法光寺
一向宗西派属
今泉願誓寺

古城

齋藤道三城
在村西山
頂以山顛

為界属正木然城南
門故址在鷺山村地

宅址

蟬封疆
在村東四面有封疆
以西為出入明是

上福光

宅址不知何人所住
其名亦不知何據

長良莊以上中福光真福寺為長良
莊東西四町半南北與三卿犬牙可

十七八町至
州府下九里尾

四至

東至雄總西至中福光南
隔河至岐阜北至真福寺

戶口

戶百六十二口

租稅

七百四十三
五百四十五石
三斗五升四合

財賦

鷓舟七艘

者洵河鳥也國俗誤以為鷓鷓每年夏
沒舟焚篝放鷓鷓捕香魚官收其稅
有使鷓鷓捕魚者曰鷓匠按鷓

土產

香魚

國俗用鮎字岐阜製鮎以
充方物遂為岐阜名產

萊菔

其形長大俗謂
之長良萊菔

神明

神明祠

村民奉祀

八幡祠

俗謂之鷓鷓八幡
亦村民奉祀而已

山王祠

寺觀

法久寺

一向宗西
一法直參

古城

在村東北敗壞猶存然不知何人所
住里老云枝廣左衛門尉居此而失

其傳

真福寺

長良莊事見福光下東西六町南北
十八町三卿相錯至尾州府下

九里半

四至

東至雄總西至中福光南
隔河至岐阜北至三田洞

山川

百々峯

俗云百々越前守居
此越前守者岐阜黃

門秀信家臣岐阜合戰有
軍功城陷之後不知所終

戶口

戶二千七百七十餘
口千二百餘

租稅

石八百

神祠

天神祠

初官正木
氏掌之

五社

權現

祠六社

十五

所祠

村民奉祀

寺觀

真龍寺

一向宗西派屬
越中聞名寺

願寺

真性寺

一向宗東
派直參

應寺

一向宗西
派直參

觀音堂

里老傳云
古有伽藍

曰真福寺中世衰廢只存一觀音像行
基所雕也後世村民葺草堂安置之

中福光

四至

長良莊事見上福光下東西一町半
南北五町半至尾州府下九里
東至真福寺西至鷺山南
隔河至岐阜北至岩崎

支村

八代

大田

天

神

戸口

戸二百五十八
口千八百十八

租稅

石二千二百四
石二斗

神祠

神明祠

縣明神

祠

村民奉祀

寺觀

崇福寺

臨濟宗号神護山屬
洛妙心寺賜紫寺嶺

寺

古證文甚多
三十一石 張藩歷代賜朱章其餘

明嚴寺

揚屋院

同上屬越

妙德

寺

一向宗西
一 浜直參

明嚴寺

同上屬越

陵墓

齋藤道三塚

在長良古川岸下河

決岸崩今移
于崇福寺中

志段味

莊名不詳東西三町南北四町餘至
尾州府下十里此村古為大邑中世

河決破損村民
移居於山下

四至

東至古津西至真福寺南至日野
新田名中河原北隔山至岩井

山川

長良川

在村南是古
津之下流也

夕峯

在村北半屬
真福寺村

戸口

戸二十七
口百三十

租稅

二十石九斗
一升三合

神祠

天神祠

村民掌之

寺觀

無

山縣郡

梅原

山口莊洞有八卿散在山間一曰塚洞二曰田口三日猿子四曰中村五日高田六曰小田七日七日市場八曰上洞至尾

曰小田七日七日市場八曰上洞至尾
州府下十二里此邑三分二隸于御料

四至

東至深瀨西至佐野南至彦坂北至大桑

戶口

戶三十口百三十隸于御料者不計

租稅

百六十一石
三升二合

神祠

加茂明神祠

御料無神

以加茂明神為氏
神修驗道掌之

寺觀

松林房

天台宗屬深瀨慈命院乃其隱構之地

長瀧

莊名不詳曰伊自良十村長瀧其一也東西五町許南北可一町繞山成居至尾

州府下
十三里

四至

東至平井南至掛村西隔山至河內北隔山至葛原谷

支村

富山

地不相接然古來長瀧里厩堂其租稅等

山川 釜嶽 里民呼曰釜溪連亘牧里
絕頂有池曰時不涸此山

雜樹葱蒨岩石
嶙峋最為奇也

戶口 戶六十七口
三百十二

租稅 三百
十石

土產 楮 伊自良洞中多裁然不
製紙鬻之至武儀郡

神祠 七社 權現祠 村民奉祀

中屋 春道莊東西可五十間南北可四
十間至尾州府下十一里半

四至 東北至千疋西至古市場
南至世保西北至落村

山川 郡上川 武儀 在村東民居沿河

川 在村東至此與
郡上川合流

戶口 戶三十六
口百九十

租稅 百九十一石
一升七合

神祠 八王子祠 熊野

祠 鳩宮 俱村民奉祀

寺觀 藥師堂 安藥師像云
僧恭澄所刻

上野 莊名不詳南北六町東西一町半沿山成
居至尾州府下十二里中世作植野今

復舊是石河氏朱章書上野故改之云々

四至 東以川為界西至宮上南至千尺北至武儀郡廣見

山川 武儀川 一名神崎川乃出自神崎下流至中屋

戶口 戶二十六口 百九十二 百九十五石九斗五升四合

租稅 斗五升四合

人物 山縣三郎國直 源三

政伯父曾領山縣郡其妹嫁源大納言能俊而生參議俊雅後寓居此地故賴政家人持其首來者由是事見源家系圖

神祠 稻荷祠 神明祠

井神祠 俱村民奉祀

寺觀 蓮花寺 真言宗号金光山屬尾州府下真福寺

僧傳云昔日源賴政葬于此寺世傳賴政和歌集其末有明應二年癸丑林鐘濃州山縣郡蓮花寺住昌桂寫之字則其寺所由來尚矣其後荒廢石河氏食邑于此寬文中前伊州正光再建一寺仍舊号蓮花寺以法印信海為開山又見于陵墓下

陵墓 源三位賴政墓 在蓮花寺

境內寺僧傳云治承四年源三岳賴政起勤王兵欲討平賊五月二十六日戰于宇治川軍敗

自殺其家人渡邊者持其首赴于關東到此
其夜夢三品告云瘞吾於此地因以葬之近世
石河氏食邑于此伊州正光有追遠之志再營
一寺修墓建碣請林學士作銘其銘曰失忠臣
義士封其墓旌其名建祠追祀刻碑叙事者古
來之美於也從三位源賴政墓在美濃國山縣
郡上野村載於藤公定所編源家系譜然風霜
之古草木之易殆五百年遺蹤寥寥里民傳稱
治兼宇縣之役三位伏乃渡邊氏族臨危致命
其中一人齋三位首泳水偶免欲赴閔左三位
族類素有在斯者故暫於此其夕夢三位告
曰埋我於此覺而竒之遂葬焉乃立廟崇之且
構一字號金光山蓮華寺後人營八幡祠於寺
中以爲鎮護之神爾來國郡換守宰歷代多兵
草羽破寺廢猶幸保其墓而已至廢長年中石
河市正光忠奉仕東照大神君賜美濃橫津

二州之內一萬三百石以爲食邑辱賜印章山
縣郡上野村有其後越因公命事尾
陽亞相義直卿采地如故光忠汲其子伊賀守
正光兼襲以隸尾陽管內歷仕黃門光義
卿其名聞于世頃年正光斯地荒蕪尋其遺
趾而修葺八幡祠淨掃三位墓城再奉其廟結
一草菴祇蓮華寺招小池法印信海定爲密宗
派於是人皆知三位之墓在斯而感正光懷古
之志掘身高者故法眼香菴正意子也仕尾
陽而與余有累世之災一日爲正來忍國國史
館述事之始末請假余筆刻碑余曾謂三位沒
于菟道之戰其墓在濃之山縣非無疑不審系
譜何所據也今聞貞高所語以信公定博聞且
告曰三位履歷其妙于射藝長于傳歌克勤王
事於保元不與凶族於平治者招夕于口碑何
贅焉當治兼之役平氏乘國柄二十年傍若無

人三位勢雖不敵義兵一舉賊膽寒群豪競來
 虎狼遂殄昔暴秦之陳吳首唱劉預成功王
 莽之篡崇快先起諸劉戰勝以彼論此則知三
 位是討賊之蒿矢也我先人羅山子謂三位勸
 以仁王子猶翟東郡奉劉信也斯言固當嗚呼
 我邦不可謂無人如三位則朝家之忠臣源家
 之義士也其老而猶勇確乎不撓雖李廣馬援
 不可過焉若事成功遂則雖鑰子之誅入鹿百
 川之黜道鏡何以加焉惜哉痛哉正光生于數
 百歲之後為忠臣義士封其墓修其廟則招九
 原之靈魂起千歲之餘情乎石河之系出自源
 賴親為賴光同胞與三位不為非族然則其追
 祀神其不可不敬焉余言無他以其刺于碑系
 之以銘銘曰源家遺老武林俊彥義旗維揚精
 兵以練戰于宇治寔于濃縣一林僅存百世猶
 言碑石卓立其人如見寬文六年丙午五月二

十六日弘文
 學士林子撰

本巢郡

曾井中嶋

莊名不詳東西十町許南北二
 十町至尾州府下十二里

四至

東至文珠西至長屋
 南至上野北至山口

山川

系抽川

在村中山口川之支
 流至前野與長良川

合古歌所詠莢田
 系抽川者是也

戶口

戶二百二十
 口千七百七十

租稅

千六百十四石
 三斗六升八合

土產土噐

古製之有童謠曰我宿者

明日燒之里極雖似凶語然其地歲且稅語也今廢而不製如絲糸抽之名職是之由今亦罕有

芥 出糸抽川其根長白

神明春日大明神祠

神明二祠 諏訪祠

子安祠 俱村民奉祀

寺觀梅英寺 臨海宗号江南山屬洛陽妙心寺

正光寺 一向宗西

十七條 舟木莊東西八町南北六町至尾州府下十里

四至 東至木田西至田上南至十八條北至美江寺

支村橫町荒川

山川犀川 上出自真桑下至祖父江與長良川合

戶口 戶八十六口三百八十八

租稅 石千六

神祠藏王權現祠 若

宮祠稻荷祠

寺觀誓教寺 一向宗東 圓教

寺 同上屬中川村光安寺

宅址 稻葉七魚正定宅

址 今為民居按稻葉佐渡守正成奉仕幕下領二万石其妻為大猷公乳母名春

日局有二子兄曰丹後守正勝為幕下閣老

領相州小田原八万五千石弟曰七魚正定奉仕張藩賜千石領此邑其孫六

祖父江

四至 東至穗積西至野白南

戸口 戸百七十口

租稅 六百七十四石五斗二升

神祠 神宮祠 八幡祠

神明二祠 俱村民奉祀

寺觀光蓮寺 一向宗東 觀音

堂 村民奉之行基菩薩所作也

上橋本 生津莊東西可一町南北

四至 東至穗積西至斗牧南

戸口

戸七口

租稅

三百六十五石
六斗八升六合

神祠

弓矢八幡祠
奉村民

柿一色

生津莊東西二十間南北一町餘至尾州府下八里半

四至

東至穗積西至牛牧南至祖父江北至上橋本

戸口

戸十八口

租稅

二百八十石
七斗九升

神祠

八幡祠
奉村民

濃洲志 畧卷第七

厚見郡

中嶋

長森莊東西二町南北三十間許至尾州府下七里

四至

東至各務郡大野西至三宅南至平嶋北至芋嶋

山川

皂莢川
古為大河今為小渠
是羽粟厚見二郡之

境川

其上有橋曰伽藍橋與芋嶋相接是羽粟厚見各務三郡之界

也也界

戸口

戸四十五口
百八十五

租稅

二百九十石一斗五升三合

神祠

熊野權現祠

縣

明神祠

俱村民奉祀

寺觀

無

芋嶋

長森莊東西五百間。循堤成居是境。川之堤也。至尾州府下八里。

四至

東至大野。西至三宅。南至中嶋。北至高田。

山川

境川。其下流至羽栗郡三宅古為尾張美濃之界。里民呼

曰境川。上出。自各務村麻張池。

戶口

五百一十三口

租稅

三百二十六石九斗一升

神祠

八劔大明神祠

八王子

祠。俱村民奉祀。

寺觀

無

池上

莊名不詳。東西二町。循堤成。居至尾州府下九里。

四至

東隔河。至忠節。西至近嶋。南至東島。北至早田。

山川

長良川

在村東。乃繞村西流。

戶口

戶二百九十六

租稅

石四百七十七

神祠

縣大明神祠

奉村民

寺觀

無

早田

莊名不詳東西四町許南北二町半至尾州府下九里

四至

東至中河原西隔河至則武南至忠節北隔河至鷺山

支村

馬場

岩倉町

戶口

戶九十二口

租稅

石六百七十八

神祠

無

宅址

岩倉大膳宅

在岩倉町

古迹

廢傳燈寺墟

今為庚申堂名東傳

寺修驗道居之按別傳亂記其畧云別傳首座者為存藤義龍見寵遇義龍創建一寺名少林山傳燈護國寺以別傳為開祖別傳頗有再計論義龍欲令濃州禪刹盡屬傳燈寺自為僧祿司永祿三年闔國禪徒相議集于犬山瑞泉寺呈書於妙心寺告別傳邪謀削妙心第一座籍義龍屈伏講和諸僧歸寺其後別傳謀使諸僧退去義龍遂請于朝廷以傳燈寺為五山列賜

紫四年四月勅許之不幾義龍下世其事寢不行其後織田信長攻稻葉山城時匿放火賊於寺中存藤家人圍寺捕賊別傳出奔不知所終寺亦蕪廢云

萱場

莊名不詳東西三町餘南北三町至尾州府下十里此村半屬御料及加納領

四至

東至遠嶋西至段嶋南至武

戶口

戶三十三口百七十九

租稅

隸于御料者不計
減為二十一石七斗一升六合今

土產 乾菜服

于此邊七卿皆製之醫于四方就中萱場以

神祠

神明祠

加村民奉祀御料及納屬邑俱為生土

古津

莊名不詳東西四町許南北三町許至尾州府下十里半是山縣郡北境也

四至

東隔川至岩戸西至志段味南隔河至日野新田北至山縣郡加野

山川

鉾子峯 在百々峯東其形如覆酒鉾故名

郡上川

乃長良川上流也

土佛岩

在郡

西岸巨岩屹立形如立佛像故名是地也石磴常廻下俯長川南見金華山覆舟山可謂形勝矣岩中有洞有石釋迦像其上石曰鏡石其勝面可三尺甚平可以鑒人物而今雖晦猶可照

者介

戶口

戶四十五口

租稅

二百五十六石一斗二升九合

神祠

白山祠

神明祠

俱村民奉之

古跡

觀音堂

在銚子峯麓里民傳云古有伽藍廢絕只

存其像乃春日所刺也十一面觀音以不動毘沙門為服侍

棧岩

在川岸石

初崎嶇棧道艱迴其下有源潭名曰鰯潭傳云上古海船載鰯着于此古津之名職是之由也

坊洞

在村後山下有小洞名曰匿椀洞傳云往古村民祈河伯借家且皆如意

其後有黥夫窺見大呼水神沒

小嶋峯

水其後不復見亦風土之說也

在川岸孤峯秀

岐阜志

此邑屬於厚見郡古城治之地故跨此邑屬于厚見郡古城治五年東照

神祖免除諸役民戶豐饒風俗優美甲于近國

建置沿革

古名井口建任中二階堂山城守藤原行政始築城

於此名曰因幡山城其後應永中齊藤帶力左衛門利長再修古城時移因幡神祠於山南利

長有子曰利勝其子孫相繼居于此事見于
物其後山城守秀龍棄此城居之至其孫龍興
為織田信長出奔國亡而後信長移居此城改
名曰岐阜尚創名業祿信乃名曰岐阜蓋取周
云事

里數

至尾州府下九里至加納城一里
至大垣城五里至高湊城七里至郡

上城十三里至尾
州犬山城五里

四至

南至北加納北隔川至長良
三卿東至日野西以川為界

官舎

慶長五年秋已來岐阜屬我神祖
御領大久保石見守長安掌事務建
行殿慶長七年神祖西巡駐驛于此其後固
田將監代而掌之元和元年大坂之役東軍奏

捷將軍秀忠公返旆七月二十三日至岐阜
宿此行殿元和五年以岐阜增封張藩其後
廢行殿元祿中構官舎監吏居之

山川

稻葉山

見古

長良川

上出自郡上川下至墨股河水極湍長
良漁人養鸕鷀捕香魚為岐阜名物

戸口

戸千四百六十五口
五十二百九十九

坊巷

木

陌

釜

石

陌

鍛冶

陌

車

陌

米

屋

陌

白木

陌

加

和

屋

陌 鞞屋陌 七曲陌

魚屋陌 火屋陌 新

陌 有上中 大桑陌 有上中 材

木陌 大工陌 今陌

有上中 下三巷 篠土居陌 有上下 竹

屋陌 有上中 矢鳴陌 有上下

○岐阜坊巷閣上橫木如衡門 形是織田右丞所造至今據此 然其來久矣不可

土產 鮎 鮎 鮎乃香魚一名記月魚俗

遠改始從之相傳天文中大守土岐氏賞之遠

其後河崎氏世々製鮎每年傳遊獻上東都

張藩供內厨率以為常是天下第一之名物也

以長良河水造釀河水清冽酒味雋美有數名

品諸州稱為岐阜酒織田信長時有大野祐和

者善醞其子孫于今有之 枝 柿 乃本草所

亦有河村若狹者最好 枝 柿 謂柿餅也

俗名枝柿相傳天正中有神部道屋者來自信

濃居岐阜偶拜伊勢宗廟拾得枝柿三顆歸製

賞之進于來名候本多志勝大 乾 蘿蔔 刀 劔

織田信長移自尾州召鍛冶數人製造刀劍甚多所謂兼道盛道大道金高兼高等子孫于今有之世造刀劍

剪裁

鍛冶數家皆製

刀 織田信長時治工兼船製造 有宗刊最好 剝

製造是織田信長時有坪内者永祿八年 剪

刀 最好盛道者 眼藥 鳴織田信長命尾州馬

移居岐阜爾後子孫相續為眼科 保童

專門家四方患眼者輻湊焉 堀田仙意者移居

圓 岐阜為小兒科調合保童團鬻之四方其

赤龍丹

有今川家所傳方劑也

食于岐阜黃門家岐阜城陷後流落三州其子

一菴再來岐阜調合赤龍丹鬻之四方子孫至

今有之遠 薄絹 慶長中尾州長鳴人加藤

近賞之 始織絹素鬻之四方近時織紗綾縹以為方

物按尾張古織長絹名曰尾張八丈亦曰織展

却為岐阜方物

人物

歷代城主二階堂山城

守藤原行政 建仁中始築稻葉山

朝光其子次郎左衛門光宗相繼住于此 齋藤帶刀左

衛門利長

應永中再修古城居之特
以稻葉神祠守之今地利

長婦依禪學建武儀郡汾陽
寬正元年辰四月二十四日

齋藤帶

刀左衛門利藤

乃利長子也歸
依日蓮宗建革

手持是院剃髮任權大僧都法印自号持
是院大年妙椿文明十二年庚子二月卒

齋

藤越前守利國

乃利藤子也
齋

藤左衛門尉利親

乃利國子
也明應五

年十二月七日於江
州戰死時二十四歲

齋藤新四郎

利良

乃利親子也利親戰死時利良尚幼
有永井藤左衛門利安者其旗人也

在白檉城移住此城輔佐
之後為存藤山城守見殺

齋藤山城

守秀龍

京師人曾為日蓮宗僧畧通內
外典還俗曰西村勘九郎賣油

來于美濃善歌謠為永井利安見愛利安薦之
大守土岐賴藝賴藝寵異之遂殺利安奪其城

然賴藝愛之不召後益鴟張檳出大守賴藝掠
領美濃一國薙髮曰道三弘治元年與其子義

龍有隙退保鷺山城二年四月二十日
於中渡戰死其墓在長良崇福寺中

齋

藤左京大夫義龍

乃道三嫡
子也初道

三逐大守賴藝時其妾有娠道三駭之生一子
是義龍也道三鞠為己子後生二子道三常愛

小乃欲廢義龍發憤與叔父長井隼人佐謀喚
弟於城中殺之舉兵而反道三不得已退保鷺

山城尋戰死義龍遂領美濃永祿四年西五月十一日卒辭世偈曰三十餘年守護人天刹那一句佛祖不傳

齋藤右京大夫龍

興乃義龍子也襲領美濃居稻葉城織田信長屢攻之永祿七年城陷龍興棄國已命

客食干越前元龜四年八月十三日於刀祢山戰死其家漸絕

大臣平信長永祿七年拔稻葉山城移居之改名岐阜

天正三年十一月二年八日以此城讓其子信忠自修安土城居之

三位中將信忠天正四年受父讓居此城天正

十年六月二日為明知光秀見弑

孝天正十年信忠沒後住此城十一年池

田紀伊守之助天正十一年豐臣秀吉命之助

居此城十二年四月九日於尾州長秋戰死

池田三左

衛門輝政世稱岐阜侍從乃之助弟也兄沒之後居此天正十

八年移三州岡崎城

岐阜少將秀俊關白秀次弟又稱三好少將天正十八年賜此城文

祿元年從軍高麗時卒于肥前名護屋陳中

岐阜中納言秀信乃織田信長嫡孫也

文祿元年豐臣大閣封秀信為岐阜主慶長五年石賊謀叛秀信黨之守城八月二十三日東

軍攻而拔之秀信請降蟄高野
山不幾物故其後壞城移之加納

神祠 稻葉權現祠

又名因幡
祠事見于

古迹祀五十瓊敷入彦尊配亨日葉酢媛命淳
是也○拱社 神定喜神名式正一位物部神社
后御前 大御門 兒御前 高野山 野山 大行部

引削部 八王子 惣社 楯部 倭文部
造部 神刑部 日置部 大刀部 佩部 ○社傳

云續日本後記三代實錄等載美濃國伊奈波
神社授神階之事存藤持是院所著稻葉神社

緣起一卷文繁不錄存藤道三織田信長并寄
社產三百石其證文遭兵火為烏有豐臣秀吉

檢地時沒収社產又云 台德公正妃崇源院

大夫人者淺井備前守長政女也其母為織田
若重娣長政自殺時信長娣逃來岐阜產一女
是崇源院大夫人也故以此初為生土神殊信
仰之屢賜白銀○祭禮 三月三日車樂二輛
古時有車樂二十四輛今廢 ○初

寺觀 護國寺

臨濟宗號靈方山屬
京師妙心寺僧傳

云池田三九衛門輝政為亡父勝入冥福
建之勝入法名護國院故以為寺号云

松寺

臨濟宗屬京師
萬松山屬長良崇福寺

覺林寺

臨濟宗號松久
山屬瑞龍寺

岡菴

臨濟宗屬加
納光國寺

正法寺

裁

臨濟宗黃蘗派屬城
勝杯寺
曹洞宗號
青岩山屬

州黃蘗山万福寺
本誓寺
淨土宗鎮西派號易
行山屬京師智恩院

尾州正
寺僧傳云此寺鐘木在尾州甚目寺織田信長
移政阜時取來為報特鐘後寄于此寺銘有長

祿二年戊寅九月十七日字
法圓寺
淨土宗鎮西派
號遍照山屬京

恩院
誓願寺
淨土宗西山派號大
雄山屬西莊立改寺誓

安寺
同上號松龜山
善澄寺
同上

照山屬西
極樂寺
同上號法東山
會

改寺
同上屬西
大泉寺
同上號本
龍山屬西

莊立
安樂寺
同上屬西
善行寺

一 向宗東派直叅
慶長中住僧某受
東照神祖寵遇賜佛舍利

三 顯唐磁香爐及
制札慶長五年關原之
即

得寺
一向宗東
淨安寺
一向宗東

普賢寺
一向宗東
法運寺
一向宗東

派直
蓮生寺
一向宗東
真光寺

一向宗東派屬
法花寺
日蓮宗號啓運
山屬京師本國

府下聖德寺
僧舊在尾州織田信長移政阜時亦移此寺以

僧月陽為住持其後日陽又歸尾州又建一寺

名曰法花寺是也

妙照寺

日蓮宗号三光山屬京師妙顯寺

常在寺

日蓮宗号鷲林山屬京師妙覺寺○此寺有存藤道三及其子

義龍画像

現心寺

日蓮宗号其隆山屬京師妙顯寺

長

照寺

日蓮宗号法光山屬京都妙顯寺

宅址

櫻井基佐宅

在西材木陌按基佐

者善連歌宗祇門人也後與祇有隙寓居于此地

蜂屋兵庫

宅

至今喚曰蜂屋巷按蜂屋者初仕織田信長後為豐臣大閣臣

林甚

右衛門宅

至今喚曰甚右巷乃為普賢寺

春日

丹後守宅

在中新陌齋藤玄蕃

宅

在革屋陌南

木造左衛門宅

至今喚曰不造巷乃為蓮生寺

氏家卜全宅

在中矢嶋

陌乃為法花寺

百々越前守宅

在木造巷

乃為即得寺

梶川彌三郎宅

今為常在

寺其傍有土橋俗猶呼曰梶川橋

齋藤齋宮宅

今為真光寺

津田藤右衛門宅

在城山西麓至今呼曰藤右洞其餘邸宅遺址甚多不詳其地

古蹟 稻葉山

作因幡山昔在原

或曰美濃或曰因幡蓋行平曾為美濃因幡二
州大守故不知孰是然勅撰名所集類題等皆
謂在美濃國姑從之一名金花山一名破鏡山
此山臨河有石曰鏡岩故有諸名古有光瑩
鑿人今為苔見
蝕無復明照
北麓西

赤川洞

黃門秀信別業
在茲乃在城山

千疊臺

古岐阜繁盛時城主所
居也今廢只存遺址

七盤坂

岐阜城前門口也
坂有七曲故名

百盤

坂

乃城後門口其路
甚險殆有百曲

達智洞

俗名
達目

洞在城山南麓其名見稻葉山緣起
曾有臼井某者聞壑為曰子孫居此

檜原

砦

在城山西南慶長五年秋石賊部將檜原
彦右衛門守之八月二十三日淺野左京

大夫攻而破
之檜原戰死

武藤砦

在城山南武藤
助十郎守之城

陷時棄
砦逃亡

松田砦

本城山西南陷最為
險要慶長五年松田

十大夫守之八月二十
三日城陷時戰死之

岐阜屬邑

俱屬于
厚見郡

今泉

隸于岐阜興
小熊相接

戶口

戶二百八十
口九百九十

租稅

斗六升六合
石五

坊巷布屋陌 七軒陌

大田陌

寺觀美江寺 天台宗号大日山寺 僧傳云養老年中元

正天皇勅建於本巢郡以勤操和尚為開山安

十一面觀世音像其後遷之此地尚呼其墟曰

美江寺村○寺產十石慶長十五年庚戌八月大久保石見守證狀至今藏之

覺寺 曹洞宗号寶德山 俗謂西御堂境内有願正寺掌寺務慶

長八年卯本願寺十二世准如開基

宅址一柙監物宅 今為西御堂

小熊 隸于岐阜南與上加納相接 北至今泉即岐阜南口也

戶口 戶百六十口

租稅 石百四十八

寺觀大寶寺 臨濟宗号臨海山屬 洛陽妙心寺明應三

年存藤新四郎利國建之以興宗和尚為開山

境内四至各四町有織田三七池田輝政中納

言秀信及大久保 石見守等證狀

東本坊 俗謂東御堂境内有 上宮寺願誓寺共掌

龍野大

寺務廢長中幕僚坪内氏
建之新加納後遷今地
田中山東
凧直叅
浄土寺
一向宗号

古屋敷

隸于岐阜東西一町南
北二町乃岐阜巷陌也

戸口

口九百八十一

租稅

無但有墾田
祖故不計

寺觀

散在于
岐阜中

宅址

散在于
岐阜中
西二町餘相對成巷名曰忠
節陌里老傳云昔織田石魚居岐阜征伐

忠節

四方以死于事者子孫養育于此名曰忠節町
是古代旌表之意乃岐阜西口也東接岐阜釜
陌石

戸口

戸百五十口

租稅

斗百七十七石八

神洞

斗六升六合
無俱

中河原

隸于岐阜東西四町相對
成巷乃長良川南岸也

戸口

戸三百三十口

租稅

屋事日古敷



神祠

明屋敷

寺觀

隸于岐阜然別無所屬但忠節里厓
掌其賦稅是古城治盛時諸士宅址

今皆開墾呼曰明屋敷散在岐阜中

戶口 四百十口

租稅 事日古

寺觀 散在岐阜中



