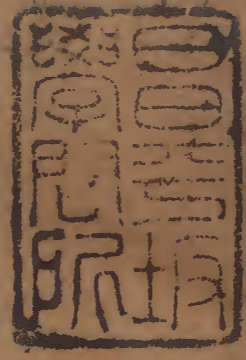


易經蒙引 五

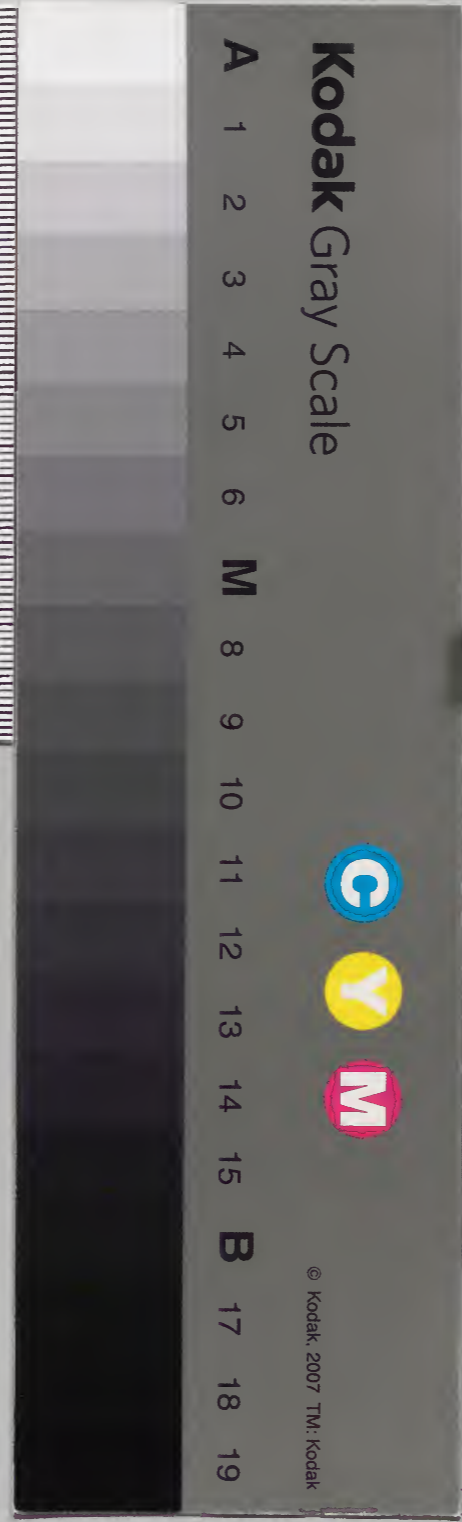


漢書門		二〇〇六	
一	八	〇	六
二	八	〇	六
冊	架	函	號

庫文閣內		漢書	
二七三	二〇〇六	〇	六
函	一	〇	六
架	四	二	六

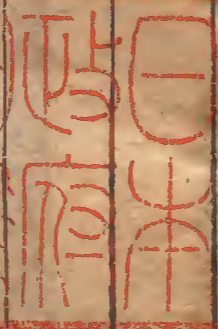
庫文閣內	
番號	漢 2006
冊數	12 ( 5 )
函號	273 58

易經蒙引 五



綴じ部(喉部分)の文字など開きが不鮮明な箇所あり

易經蒙引卷之五

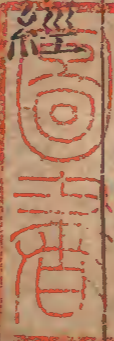


淺草

南京國子監祭酒蔡清著

巡按福建監察御史教鯤重訂

周易下經



三三艮下

咸亨利貞取女吉

○兌柔在上艮剛在下而交相應

此與泰卦乾坤交而二氣通同意蓋柔本在下剛本在上今剛下而柔上乃所以為交感乾本在上坤本在下今乾下而坤上乃所以為通泰

○又艮止則感之專六說則應之至

止則不他說則樂從也

○又艮以少男下於兌之少女男先於女得男女之正婚姻之時

其男女之正婚姻之時二句皆從上句內見得蓋以男下女

男女之正也而二少相與又婚姻之時也○大抵卦體卦德

卦象一段意皆歸於感之一字內而所謂亨利貞取女吉者

義蓋從此而出故本義以通釋卦名卦辭而夫子彖傳乃獨

以屬之卦辭者所見非不同也命辭之際偶不同耳○文王

繫此卦之辭意謂卦體則柔上剛下二氣感應以相與卦德

則止而悅卦象則男下女夫惟剛柔一感應而感之者

之者至且又得男女之正婚姻之時如此是以亨利貞取女

吉也雲峯胡氏謂卦體釋亨利貞卦象釋取女吉此

說支離不可從蓋亨是正的亨亦惟正則吉所以不可分貼

分貼則卦辭意判隔矣○柔上剛下止而悅兩平意男下女

輕重意柔上剛下止而悅泛說剛柔感應也男下女則專就

男女之感應言○感亨以得正者言也故曰然不以貞則失

其亨而所為皆凶如恒亨無咎亦以得正者言也故曰不正

則久非其道矣又同人于野亨利涉大川亦以得正者言也

故曰通天下之志為大同不然則是私情之入而已何以

致亨而利涉哉蓋下句利貞字皆以申明上文之意致丁寧云耳○凡易言吉亨皆主正者也可見易以道義配禍福非如識緯術數之書或曰吉與亨亦何分別曰亨是目下通達無碍吉是事做得有結果而無破敗○取女吉持舉感之一事意却在貞字上來故云感有必通之理然不以貞則失其亨而所為皆凶矣味所為皆凶句意又可見取女特其一事感感也

上文本義云咸交感也又曰感有必通之理蓋有感便有應所應又為感如所謂父慈則感得子愈孝子孝則感得父慈的道理故為交感也如此安得無道理本義云云

艮剛在下而交相感應又艮止則感之專兌悅則應之至蓋天下原無無對之物感字固是對應字無應亦不為感矣有感斯有應感而應則通矣此感應感通之別也二氣感應以相與此二氣指剛柔兼造化人物言莫非感應也不可專指人事說如恒卦雷風相與雷風本造化也亦用以釋恒義此又可以証剛柔之為泛說

天地感而萬物化生

分明是天地交而萬物通也萬物化生還是天地之感而通處通屬天地化氣化者也生形化者也

聖人感人心而天下和平

愚謂感人心者廓然而大公物來而順應也正蒙曰誠於此動於彼也此意尤切又正蒙第九篇曰能通天下之志者為能感人心聖人同乎人而無我故和平天下莫盛於感人心和平二字要說得接那聖人感人心處蓋聖人之德既有以感乎人心則人心戴之無有不歸順而或乖戾者矣故天下和平○一說聖人之感人心不過以人心所同然者而感發之耳蓋以人性皆善有以感之則人人親其親長其長而天下和平矣此意亦好但更味和平字便覺未切

觀其所感而天地萬物之情可見矣  
依程傳觀其所感只承上二句言一說只是虛說云大凡即其所感處觀之天地與萬物之情舉無所遺夫比以觀其所萃一處來照看似更為停當○愚謂天地感之氣也萬物化生則通矣聖人感人心者感也天下和平則感之氣也而觀可見天地萬物之情無不是這一感通也○先舉兩件大事項說起而因以槩其餘不是指上二句就當見天地萬物之情也蓋在天地自有天地之感通在萬物自有萬物之感通在此一物自有此一物之感通在彼一物自有彼一物之感通舊說言天地則聖人在其中言萬物則萬民在其內者不可用○極言感通之理元非有出於經文之外蓋感通二字即所謂感亨耳但文王彖辭主占故說得不免於狹孔子釋

彖亦姑只據其義之所及者而言之至於其所釋之未盡者則必於其極言處發之矣○天地萬物之情感通處便是情也恒久亦其情也萃聚亦其情也

山上有澤咸君子以虛受人

山上有澤則是以澤之潤而感乎山以山之虛而受其感咸之象也君子體之則虛其中以受人之感焉夫人之心不虛則先入者為主而感應之機窒矣雖有至者皆捍而不受矣

○不以私意自蔽所謂虛也所謂寂然不動者也○受人無工夫虛則能受也本義山上有澤以虛而通也或以為此是引起下句以虛受人之義不當以貼上句愚謂君子以虛受

人於象必有所取豈非以山上有澤以虛而通故邪如師卦水不外於地兵不外於民亦於上下文意俱貫通○山以虛故能受澤之潤土性燥也君子之心虛方能受人之感實則有拒而不能受也此以接物言聞一善言見一善行若決江河沛然莫之能禦也其以虛受人為何如哉○受人者受人之感在人之感或以事感或以言感惟其虛中則人之以言感者吾有以納其言而酌其是非人之以事感者吾有以承其事而裁其當否不然有我之心先據其中人之至吾前者一無可入之理矣如心有所忿懣則人之至吾前者雖有可喜吾亦不以為喜矣心有所好樂則人之至吾前者雖有可

憎嫌亦將不以為嫌矣故胸中須空空洞洞無一物先實其中乃可所謂虛以待之於無為之先○或曰君子固當虛以受人之感倘或感以不正亦將虛以受之乎曰愚故嘗曰納其言而酌其是非承其事而裁其當否也於此亦可以見感之必利貞處○或又曰以虛受人是主善而當受者言故程傳云若以量而容之擇合而受之非聖人有感必通之道也蓋夫子既令人虛以受之是必指其所當受者言也此說似較自然而亦無得而破所以卦辭感亨是指正者言利貞則便是丁寧以申明之又如彖傳言天地感而萬物化生聖人感人心而天下和平是皆以感之善者言然則君子以虛受人正謂所當受之感無惑矣○或又疑程傳以量而容擇合而受語意皆只是說受人未說到受人之言與事處看來不然然則人之感我果是如何感只到我面前便是感邪○程傳言中無私主則無感不通此語最精切

初六咸其拇

按感於最下謂感之初其感也淺是感物不是為物所感如大象所謂受人之感也此說以九五之不能感物上六之感人以言而定也○人身自項首循次而下拇其至末者也故云最下○又按大壯之初曰壯于趾今獨言拇者拇又其最末者以明所感之淺耳甚言其微末也○本義謂感之尚淺



欲進未能故不言吉。不言吉固是其不言凶何也。蓋初雖未遂其進而亦未涉乎害也。凡吉凶悔吝生乎動。故禍或為福所倚。福或為禍所伏。商山四皓曰：馳馬高蓋，其憂甚大。進未必皆吉也。故同人之上九以無咎也。而得無悔。大有之初九以無交害也。而得匪咎。○感之尚淺，欲進未能，蓋凡得遂其進者皆非所感之深者。不能所謂定其交而後求者，此也。故未信而諫，聖人不與交。淺言深識者非之。○感之初六正如孤寒之士，踈遠之臣，勢分之接於上者，既無相親之便，情意之投於上者，又無相得之素，故感乎人而人未為之感。雖求其進而未得，遂其進也。而凡交情之淺者皆是。○感之六二，揆詞意若曰：感以其拂也。諸爻皆同。○本義云：此卦雖主於感，然六爻皆宜靜而不宜動也。此即以虛受人之理。大傳曰：寂然不動，感而遂通天下之故。程子曰：廓然而大公，物來而順應。周子所謂主靜，朱子所謂鑑空衡平，及先儒所謂無心之感者，皆此義也。此一關節最大，咸之為道在靜，以應動。如初如二如三如上，則失之動。如五則又膠於靜而不能動。故曰：物來而順應，靜亦靜，動亦靜。○只要以靜而動，所謂感宜靜也。九四貞吉，悔亡，正是此理。

志在外也

謂志已動矣



六二咸其腓凶居吉

咸以人身取象初當拇則二當腓故曰二當腓故曰二當其處也本義二當其處就二字取又陰柔不能固守就六字取然有中正之德能居其所又并六與二取總是一箇爻做二樣看也以人言之則是其氣性躁急而心則中正知義順理者也故象傳曰順不害也蓋六二有是病而又有是德占者亦隨其所處以為吉凶也○咸其腓內之則失已而敗名喪節外之則失人而招尤取羞凶也惟能反之而居其所則內不失已外不失人為吉也然則人顧自處何如所謂隨所處以為吉凶者是也○咸其腓象也凶占也吉本象以著占也○所謂居吉者以不動為吉也以其不安動而言也若徒以不動為吉則九五之咸其脢何以謂之志末也蓋無悔與吉不同六二之居吉不安動者也九五之咸脢无悔不能動者也

順不害也

蓋六二中正順德也順則不安動以取害矣○一說孔子說順字未是取中正意只是貼居字正當依程傳守道不先動之說然據順以聽也順以則也之例則未嘗不取諸爻

九三咸其股執其隨往吝

九三咸其股執其隨之象也執其隨咸其股之義也執之一字陋之之辭也故象傳曰所執下也○執其隨此於爻體

所取只是就位上取咸以人身取象九三當股之處故咸其股執其隨不可說出過剛不中如六二之咸其腓初六之咸其拇九五之咸其脢一槩皆以位取○下二爻皆欲動者三亦不能自守而隨之所謂同乎流俗合乎污世而不克自守者也如是而往則業廢功隳名敗而節喪焉有不吝者一說不必論到此只所執下也便是吝

象曰咸其股亦不處也志在隨人所執下也

下二爻陰躁其動也宜九三陽剛居止之極宜靜而動可吝之甚也如王莽尚篡漢當時貢符猷瑞成群者固不足怪揚雄以當時名儒乃亦劇秦美新甘為莽大夫朱全忠滅唐群下楊師厚劉知俊輩為之效力苟言富貴固不足言其強文蔚薛貽矩輩素以文行著稱乃亦甘為逆賊佐命卒就唐六臣之誅高季迪鶴媒詩云嗟爾高潔非凡鳥胡為狗食移此心○所執下也蓋丈夫不能自樹而以同俗從衆為志良可醜也

九四貞吉悔亡憧憧往來朋從爾思

九四居股之上脢之下又當三陽之中心之象咸之主也既是心便為咸之主二句相承心便是咸之主如拇如腓如股如輔頰舌皆心之所役使以感物者惟心則為主也心之感物當正而固乃得其理此理字與繫辭傳本義所謂理本無

二及皆感應自然之常理理字相同蓋理即正理也下文云失其正者失其理也正而固者應事接物一視其理之當然愛憎取舍一以至公而無私確乎其如是而不移所謂正而固也如是則雖不期於人之應而莫不不應後志矣雖不必於人之從而自信從者衆矣何言之不得何悔之不亡○憧憧猶是刺刺屑屑之意正韻曰不絕貌亦近之憧憧往來不可謂憧憧於往來之間只是憧然而往來語類云是箇不好的往來往來自不妨只不合憧憧耳往來正是感應二字曰往則月來寒往則暑來亦是這箇往來朱子曰感應二字有二義以感對應而言則彼感而此應專於感而言則感又應之意故此往來二字皆歸於所感之一感字累於私感則唯着意於感物而所感者能幾何此見貞吉二字雖聖人之感人心而天下和平者亦一理○天下之理公大二字相連私小二字亦相連○恩欲弔之怨使誰當故憧憧往來則朋從爾思而已明不能及遠也○憧憧往來欲物之我從也然既有心於感物則所感者缺○故但其朋類從之而其所感之不及者不從也是以君子之道莫若廓然而大公物來而順應殺之而不怨利之而不甯所以能上下與天地同流○未九四爻象大吉只是一正一反說蓋貞者虛中無我之謂也憧憧往來反是吉悔亡者感無不通也朋從爾思反是此蓋

霸王之辨也此文辭關涉最大而要分明是心學心法與良  
卦彖辭一般

貞吉悔亡未感害也

不正而感則有害是不正之感乃為感害也唯貞吉而悔亡  
則不至於感害矣不正之感如何便有害要與朋從爾思處  
見得蓋恩欲歸已怨使誰當自當有害此不易之定理也害  
即是悔而不吉

憧憧往來未光大也

言私小也與渙九四光大義同一說謂其不能及遠也申朋  
從爾思意言於其道未為光大也此說似更長

九五咸其脢無悔

本義云脢背肉在心上而相背謂其與心相背也蓋人之一  
身衆體如拇如腓如股如輔頰舌皆聽心而動者也獨脢不  
然脢既不能感乃曰咸其脢者正以明其不能感也如同人  
士九無所與同者也乃曰同人于野亦以明其無所同也  
二爻一律此爻如一剛介之士其與眾立而莫與自  
一感道言之固未為善然終不至於感也所謂無咎無  
譽者也無悔者非取之也是乃因物與眾中之衰也  
咸其脢志末也

謂其志末也抑末同八上九曰同于如

得也

上九咸其輔頰舌

舌動則輔頰而頰隨之三者相須用事皆所以言者故周公

兼舉之○本義居說之終以二體言處咸之極以全體言咸

其輔頰舌所謂嗇夫咄咄利口者也○不言凶咎者不言可

知也

三三 震上

恒亨无咎利貞利有攸往

震剛居上巽柔在下剛柔各得其位理之至也如以柔居上

以剛居下則剛柔易位非其常也○震動巽風○物與程

傳曰雷震則風發二者相須交助其勢皇極篇第九板

曰有雷則有電有雷則有風張子曰凡陰氣凝聚陽氣在內

者不得出則奮擊而為雷霆在外者不得入則周旋不舍而

為風或曰雷震則風發畢竟此理如何愚謂風自火出火熾

而風自生矣但解得此理則所謂雷風恒者可得而推矣史

伯璿曰史載風赤如血盖赤陽也陽氣極盛而風有形異也

近世颶風大作則空中火飛火極明處風亦極盛盖氣之所

奮激便有風理必然也口鼻之息尚有微風况雷乎雷常有

火總是氣之發也故電輒先之皆陽盛也風多有不因雷者

不必言矣但雷震則便有風此是雷之風也故為常理不然

聖人誣矣雷風相與聖人認得真而以為常衆人不知特強

說耳蓋不知自有風雷相與之風而疑尋常之風不必皆有  
雷也雲從龍之雲亦與尋常之雲不同蓋自是龍身上蒸濕  
之氣之所為也盛則亦成雨矣皆常理也○巽順震動為巽  
而動大凡人之動作必須巽順不順而動於理固不可於執  
亦不濟故順而動者乃理之常也○二體六爻陰陽相應以  
二體言震剛而巽柔一剛一柔之相應也以六爻言初剛而  
四柔二剛而五柔三剛而上柔各一剛一柔之相應也皆為  
理之常也或以二體六爻為二體之六爻如此則本義何用  
二體二字如既濟曰六爻之位各得其正未濟曰卦之六爻  
皆失其正蓋蓋曰三陰三陽剛柔中半皆不曰二體六爻也  
且此言二體剛柔相應自與上句剛上而柔下不同蓋上句  
重在上下二字謂剛居上柔居下乃理之常也此句重在應  
字若二體皆剛或皆柔便非一陰一陽之常理矣六爻亦然  
二體六爻陰陽相應此論常理不可只就卦爻言當說出一  
步涉事物上去如剛上柔下雷風相與巽而動例皆以人物  
常理言也○本義其占為能久於其道則亨而無咎此久於  
其道與彖傳久於其道語意輕重不同彖傳重在道字上此  
本義重在久字上但所久者亦道也若非其道何以得亨無  
咎故如此立言或者以為天下之道二不仁亦喚做道又曰  
君子之道小人之道皆道也此道且可泛說至下文則乃為

得所常久之道方謂不失其道所謂貞也不知上文恒亨無咎已是指貞者言矣但未說出貞字下句方丁寧出猶同人于野亨利涉大川豈有不貞而得為于野乎而得亨利涉乎下句利君子貞亦是方丁寧出耳本義則乃為得所常久之道道字亦不甚重得字最重守貞方為得其道不然則失其道矣得失之分貞不貞之間也○利貞利有攸往本義云然又必利於守貞則乃為得所常久之道蓋不貞則非所謂恒矣世固有執拘終身者如楊墨之徒所守非不堅正則未也故終不可行○利有攸往即亨無咎意利貞則利往矣謂利貞為不易之常利往為不已之恒者非也且不易不已本非相對不已者乃所以為不易也四時變化而能久成是也卦辭此二句只是占○恒卦彖辭須以守字對行言有大涵養則有大設施守之也固則其行之也力理固有不可誣者若其守不堅則其用不利故精義入神以致用也亦是此理○大凡事都須有箇把持方有箇設施此在人實見得利貞以守言利往以行言通書曰守之貴行之利又曰蘊之為德行行之為事業文言曰君子以成德為行又曰君子進德脩業欲及時也皆此理也

恒亨无咎利貞久於其道也

彖傳久於其道也或認其字太深謂久於其所當久之道方

與前本義得所常久之道相協然則下文所謂聖人久於其道者亦欲如此認乎是不必然矣

天地之道恒久而不已也

帶上文說來語意若云此天地之道所以恒久而不已者本義倒解欲其明耳○天地以正不着力天地自無不正也○又不是以正方能長久謂所長久者皆正也如四時行焉百物生焉萬古常然皆其理之當然者也庸何不正之有如所謂正大而天地之情可見者○天地所以長久者亦以正而已而况人乎以此見恒之必利貞也○天地之道此道字與久於其道道字輕重不同下文以正而已之正字却是不文其道之道字

利有攸往終則有始也

以其靜之極而言則曰終以其動之端而言則曰始其守不堅則其用不利亦如所謂不專一則不能直遂之意故曰終則有始也蓋動靜不可正訓終始而一靜一動實為終始也在此則靜為終動為始○利貞謂所恒者正也只就自家身上說言守得這道理有常利往是發施出來故曰終則有始也必如此說方得分明○此釋卦辭利有攸往言其往之所以利者非自能利也蓋以其能久於其道而有終終則有始而自利有攸往矣此以靜為終動為始靜體而動用也知



之生於靜則知利貞之所以利往矣此自然之理也故曰以  
靜為主此理閔涉最大○按彖辭利貞利有攸往本是相  
句似不可折今彖辭乃折言之然却云終則有始也意義自  
相貫而周浹矣

日月得天而能久照

愚謂日月非天則無所附麗美能久照乎○依程傳云順天  
之道往來盈縮故能久照而不已得天順天理也蓋是言天  
之行有常運日月趨其運度而行是為得天歟然考之天之  
行一日周天三百六十五度四分度之一日之行比於天為

不及一度月之行又不及三度有奇謂天行天行比於天為

以照臨天下土為得天也謂天行而曰日月得天得自

然之理也非蒼蒼之天也此與程傳合蓋程張二先生當時  
同會講易此等處恐俱嘗共商量過後學似不可更立別說  
但據本文云日月得天其意若自然明白分明一箇得天在  
目前似不消說到往來盈縮之順天理處故雖有程張之說  
在而愚心終未能釋然也○或曰但本義無解而程傳有解  
者若傳既有解朱子不以為非故本義不復著也後學便當  
從程傳是未然程傳之說明明白白的當考本義亦多更自  
說出豈以其既是而不重著乎蓋本義則自為一全書非為

補程傳之欠也至於其一二之說得詳明而不可易者乃曰  
程傳備矣如或說得雖善而或一句一字之未切於易之本  
義者則皆不復云而自為之說今日月得天而能久照本義  
未嘗云程傳備矣學者斟酌講論何害也耶  
四時變化而能久成

愚謂久成者成四時也程傳謂生成萬物蓋與上文久照相  
對為例此恐當從程傳久照者照萬物也久成者成萬物也  
但久成不必依程傳以為亦本於得天蓋日月久照以得天  
也四時之久成以變化也亦自然明明白白道理何為又以  
得天免入變也

於其道而天下化成

中庸所謂久則徵也蓋天下化成非勉強行道於後時  
所能致也故曰久於其道而天下化成久於其道意重天  
化氣乃聖人久於其道自然之符應也

其所恒而天地萬物之情可見矣

天地萬物之情皆有恒也天地之道貞觀者也日月之道  
明者也動者常動靜者常靜飛者常飛潛者常潛天地萬物  
之情常常是如此而已其或有不如此者謂之變怪

雷風恒君子以立不易方

雷風說見上立未是恒不易方乃恒也方道之所在也

易方即所謂久於其道也

初六浚恒貞凶无攸利

浚深之也如浚井之浚謂求恒之深也初六知常而不知變者也按本義易之大例初便應四是初與四為正應本理之常也然此文則有不然者自初而言初居下上視乎四勢分遼闊未可深有所求也又自四而言四震體震動無常也且四又陽陽性上而不下其情不下接也况又隔於二三其勢亦有所阻也是四應初之意有異於常而尤不可深以常理求之矣○又云以上本義皆言其不可深求以下則言其不可

知其不可而深求之也○夫初本不可深求於四然惟明不能見幾而作今初六柔暗不能度勢又以陰居巽下為巽之主

巽之德入也居其最下而為之主入之深者也是其性務入矣故深以常理求之言欲其聽施欲其報必竭其忠必盡其歡如此非惟不塞所望而反逢彼之怒隙由是起怨由是生禍○一作矣故貞凶無攸利凶有害也無攸利無益也兼舉而備言之甚言其不可浚恒也○初之所求於四者本理也而其所以不可遂其所求者則勢也理勢之間君子審焉○貞凶無攸利蓋求榮而反辱之意○或問劉蕡程子曰浚恒之凶始深也曰然則宜如何曰尺蠖之屈以求伸也疏○小臣一旦欲以新間舊難矣○東坡曰若賈生者

之不用生生之不能用於漢文也夫絳灌君臣相得之分豈  
特父子膏肉手足哉賈生洛陽之年少欲使其一朝之間盡  
棄其舊而謀其新亦已難矣為賈生者上得其君下得其大  
臣如絳灌之屬優游浸漬而深交之使天子不疑大臣不忌  
天下而惟吾之所欲為安有立談之間而遽為人痛

泣哉  
後恒之由始末深也

本義之意全在得只是本義在初二字之意

九二悔亡

理也處非其常本當有悔能恒久於中則不失正矣中重於

正中則正矣正不必中也○愚謂以陽居陰如所處非其位  
所遭非其時皆是本宜有悔也以其久中則雖所處所遭非  
其時位然能處置調停得好而守之無失亦終無悔也○按  
程傳居得其正則常道也則以陽居陰不必說是所處非其  
位所遇非其時分明是所為有失後來補救得好耳蓋悔理  
自內出者如所處所遭非其時位於吾何悔此亦精義之法  
如亞夫將兵致得軍中夜驚先儒所謂亦未是節制之兵此  
亦是失常理而有悔處然能靜以處之堅卧不起故卒定此  
亦久中悔亡之意○彖傳曰久於其道而此曰久中者安之

道外無中中庸章句曰道者天理之當然中而已矣但道  
本自以理之正言○一說悔字不必拘是理自內出者讀到  
睽卦六爻當有疑正字不必解作不偏不倚只是不邪之意  
○在恒之卦而居下體之中即為久中之義○九二之以陽  
居陰亦須是說他人事上處置有乖方處却有久中好處來  
補他所以悔得亡又看得久中在人足箇厚重而有常德  
人其以陽居陰之失特其一時一事之過此說久中又與前  
說不同此說似勝

九三不恒其德或承之羞

本義並推得能外放其所能是德過而不可恒蓋初志可觀  
辭以改舍大路而趨荆棘舍靈龜而觀朵頤如漢之華歆本  
與邴原管寧齊名其後仕曹操遂立為鷹犬至破殿壁出伏  
后而殺之是可忍也孰不可忍今其污名流穢千古何忍如  
之○如唐之臣曰張文蔚曰蘇循曰楊沙曰張策曰薛貽矩  
曰張光逢其始也皆以名行重於當時及朱溫篡唐或為勸  
進或為奉璽無不奔走於賊庭是雖竭東海之波莫雪其汗  
矣○或者不知其何人之詞辱之者衆莫知為誰○承奉也  
自送與他不求而至也○本義又云言人皆得奉而進之不  
知其何所自來也此句兼或承二字解語意與亂臣賊子人

人皆得而討之者同○貞吝者貞而不恒故居貞而無恒以  
內則終不可以順乎親以外則終不可以信乎友以上則終  
不可以得君以下則終不可以得民何所往而可故凶孔子  
曰人而無恒不可以作巫醫○不恒其德或承之羞此二句  
就九三本爻言亦即所謂貞吝也下文貞吝二字又是申戒  
占者之辭亦即上文所謂不恒其德或承之羞者也言不恒  
其德或承之羞是已足以戒占者乃又曰貞吝由戒占者之  
辭也

不恒其德无所容也

言無往而不得也○所謂國人皆賤之○編國中無恒也○

九四田无禽

程頤傳曰人之所為得其道則久而成功不得其道雖久而  
何益夫恒久固美德也但欲其所當久耳今九四以陽居陰  
久非其位是不當久而久者如此何利故其象為田無禽占  
在象中也此爻之象非專為田設也故本義云占者田無所  
獲而凡事亦不得其所求也若只從田無禽說久非其位意  
則是久田於無禽之地决然不得禽也守株待兔即是久非  
其位安得禽也泛言人事則凡所處非其地所乘非其時所  
為非其方所交非其人皆久而無功凡百人事中惟田之

禽所得最大最顯人所易見故此以為象而一切人事皆在其中矣本義云占者田無所獲而凡事亦不得其所求姑以田無所獲為主而推類以盡其餘  
又非其位安得禽也

此與舍逆取順失前禽也即鹿無虞以從禽也同意皆理在象中意在言外申爻辭之法當然耳

六五恒其德貞婦人吉夫子凶

以柔中而應剛中常又不易正而固矣然非君子經常之德也如使以吾之剛應彼之柔而有其常則何嫌哉今自柔中

柔中應也人必能婦人所宜故曰婦人吉夫子凶

此爻為下卦者故恒空柔也夫丈夫宜可以柔順為常

子小註謂要者得象占分明恒其德貞象也婦人吉夫子凶

占也不盡曰故其象占如此依此小註則九二故其象占加

此亦須有別不可混論

婦人貞吉從一而終也

爻象只是婦人吉而象傳加一字曰婦人貞吉者婦人如是

一而吉者以婦人之道不再醮也貞即所謂恒其德也○從一

以一人言所謂不二夫也

夫子制義從婦凶也

從婦則剛柔易位矣牝雞司晨矣

上六振恒凶

恒極則不常以全體言震終則過動以上體言總是從上字取又陰柔不能固守居上非其所安則兼六字取夫陰柔居上非其常也况又不能守斯為振恒矣上六便是不恒如何言振恒蓋振則非恒恒則不振謂之振恒正所以明其不能恒也猶咸其脢之意○陰躁則不能理性世間事若箇不思忙後錯了其凶固宜○恒極則不常程子曰物理極而必返以近明之如人適東東極矣動則西也如升高高極矣動則下也既極則動而必反也

在上二字正是謂其處恒之極極則變矣故曰恒極則不常也所以象傳特露出在上二字以見此爻之所以為振恒處如牽復在中元吉在上之類其意皆然○或者謂管如程云在上而其動無節及本義居上非其所安之說蓋幸程傳本義有此二句而強壓為之說耳其謬亦不待深辨○在上只是恒極則不常之意不必兼震終則過動說

三三艮下  
乾上

遯亨小利貞

遯者退避也凡動靜間一進一退亦謂之退故退字不足以



盡遜之義須兼避言蓋其所以退者正以避小人之禍也  
○為卦二陰浸長陽當退避陰陽是活套字在天有天之陰  
陽在地有地之陰陽在人有人之陰陽在物有物之陰陽  
陰陽則指人類言也陽是君子陰是小人故下文云不可  
浸長之故而遂浸迫於陽也所指明矣○二陰浸長陽當  
避何不曰君子小人只曰陰陽蓋就卦而言於解卦名之  
為切如下云九五當位而下以六二應之亦以九五為君子  
六二為小人然亦只喚九五六二也○二陰浸長陰有伴  
小人合交之勢○方一陰之生雖履霜堅冰之勢終亦在  
必至且陰逼而未有陽也故以乾卦及二陰成聚則  
為文大目 陰陽之 是也 須蓋造化無  
有當避處○六月之卦也 姤五月一陰遜六月二  
八三陰觀八月四陰剥九月五陰坤十月純陰○遜  
云陽雖當遜然九五當位而下有六二之應若猶可  
君子之勢雖已當退避然君子中有九五者有陽  
之德而下應柔順中正之六二自是小人中之好者  
谷之意是君子若猶可以有為而不必遽遜也  
浸長於下則雖有九五之德六二之應終不能昌  
血終不能挽君子之衰其勢不可不遁故其

能遜則身雖退而道自亨苟不知遜則身中小

亦與之俱否矣故惟身遁則道亨其道之亨者非亨于

亨于一身也與困而亨習坎之心亨一例○彖傳曰剛當

而應當位非以為君位亦不得兼位言依爻辭本義云剛

中正是純以德言言其德之盛又有六二之應誠有非他爻

比者若兼位言則六二之柔順中正亦為兼位乎或謂易中

但言當位俱是言其德之當位如當位以節之類若純以德

言則當云剛中而不曰當位矣以為雖兼德之意愚謂如未

濟剛柔正而位當也亦以為兼德位乎看易者安得泥於辭

而以為典要須其意之所指乃得其理○此卦九五

也○身退而道亨者得以自伸其志於隱約之中也○小利

貞承上言君子以小人之浸長固當退避但汝之為小人者

還須利在守正不可憑你浸長之勢而遂陵轢君子安知其

不為禍乎盖自古小人之害君子終未有能獨免者聖人非

徒為君子計而亦為小人計然其所以為小人計者正以為

君子計也抑邪輔正以立人道所謂所以贊化育而參天地

者○小謂陰柔小人也即小往大來之小○易所以以陽為

大陰為小者誠以大人之大也誠以小人之小也此意最可

以深長思也盖大人是何等器局規模小人是何等器局規

模大人云為氣味是如何小人云為氣味是如何古人  
大人謂之小人真有旨哉直精義哉所謂君子者亦然君子  
是王公王公氣魄亦自大朱子謂劉共父作王龜齡文集序  
有曰蓋嘗驗之天下之人凡其光明正大磊磊落落如青天  
白日如高山大川如雷霆之為威而雨露之為澤如龍虎之  
為猛而麟鳳之為祥者必君子也而其依阿澆訥瑣細盤  
云云者必小人也亨為君子言小利貞為小人言○此卦之  
占與否之初二兩爻相類皆諷君子以避小人皆警小人之  
不可害君子

剛當位而應與時行也

剛字只當九五字當位兼陽剛中正本義亦云九五當位  
九五字正當此一剛字也○剛當位而應與時行也語  
此所以遯而亨也陰方微為他剛當位而應所以能遯  
若全依此說不惟與本義背於理實有未通處以爲  
剛當位而能遯可也兼謂以其有六二之應所以能遯  
何可通夫六二是陰柔小人但中正為近厚者耳小人豈  
能為君子謀而勉使遯乎按九五爻辭下朱子小註曰  
位而應是去得恰好時節小人亦未嫌自家只是自家合

莫見小人不嫌却與相接而不去使子所以戒約也

夫得所謂小人未嫌自家者正所謂下有六二之應者猶以有為者也所謂莫見小人不嫌却與相接不去者正此謂二陰浸長於下則其勢不可以不遯者也尤見卦象與之初二兩爻相類而此當從本義為定矣○以九五一爻亨義猶云以卦體明之指九五也故獨言以九五一爻其不曰釋卦辭而曰釋亨義者曰釋卦辭則似通釋卦之辭矣曰釋亨義是逐句之義且此大文若非本義有以九五一爻釋亨義一句則疑於明遯義矣不見果是遯而亨意蓋卦名

小利貞浸而長也

以其進故止之○浸長二字最當細認朱子小註云如王允之於董卓謝安之於桓溫皆是小人盛極而衰時節故制之易若是浸長時將何策以禦之只是退避聖人甚要人知幾不然剛當位而應時多少好故曰若猶可以有為然人勢終是難支了故曰但其勢不可以不遯所以決是遯去知

柰他何不如早行為嘉故九五為嘉遯○朱子曰允是  
了董卓謝安是棄王敦之老病又曰他是大臣亦如何  
此為在下位有為之兆者則可去大臣任國安危君在與否  
君亡與亡如何可去愚按異姓之卿亦可去  
遯之時義大矣哉

夫陰方浸長其堅冰之漸剥床之勢吾力莫如之何所謂處  
之難也只得見幾遯去而已矣失此不去後悔何及○  
今不去楚人將鉗我於市者為此矣故曰遯時義大矣哉○  
又曰陰方浸長處之為難一說陰尚未大盛此際乃人所為

大節人不能處借和致曰遯○

可為者名為治平無事而其實有不測之憂坐觀其變  
為之所則恐至於不可救起而強為之則天下忽於治平之  
安而不吾信是亦處之為難意司馬溫公曰聖人之處處也  
能謹其微而治之衆

微則用力寡而功多其著則竭力而不能及也亦頗是處  
之為難意此二說於始之時義大矣哉為尤切此說非本文  
之意本文以浸長為盛非以為微也詳之

天下有山遯君子以遠小人不惡而嚴

天下有山天雖無意於絕山而山自不能以及乎天遯

也遯是相遠之義非退避之義也或以為天遯山又或以為  
山遯天者非也據下句君子遠小人而言則君子如天小人  
如山此是天遠乎山之意君子遠小人不惡而嚴不必說君  
子遯小人只是從天下有山取其法象蓋君子之於小人決  
不可不遠之而使之得近但亦不必惡厲以遠之惟嚴以自  
守則一正足以却千邪而小人自不能近矣嚴則如天然不  
求其遠而勢自不能近矣信然信然故曰君子如天小人如  
山相絕之義便是如此方得朱子以為亦推得好是也○君  
子自守之常非法不道非禮不動然望之儼然聽其言也厲  
則不能近也○  
傳曰在乎矜莊威嚴使之敬以則自然遠矣愚謂威如之吉  
反身之謂也只矜莊威嚴固亦足以遠之然未足以盡嚴字  
之義也必兼律身素行言若只是容貌辭氣間嚴則小人之  
奸猾者固未易却也恐適以取其侮惡亦未專謂惡聲厲色  
凡用心阻拒如令門上莫稟或打稟門皂隸之類皆是○嚴  
者君子自守之常而小人自不能近味其語意方知君子之  
嚴非專為小人設也既不專為遠小人設則兼持身之素為  
是矣况曰自守之常豈專在容貌辭氣間邪天下有山遯此  
遯字亦與卦名之義小異○一說亦指君子避遠小人○補

易經卷之五  
注曰君子游心高明不與汙下者處猶退避也嚴者以愷律  
身之謂惡則疾之已甚之詞

初六遯尾厲勿用有攸往

易爻之例以始終言之則下爻為初上爻為終以上下言之  
則上爻在前為先下爻為後此卦是遯此一爻獨居一卦之  
下是遯而在後故以為遯之尾也遯尾厲危其遯之不早也  
况可占所往乎晦處靜俟可免災耳晦處靜俟即俟也晦處  
者即今日儉德避難韜光全身也靜俟者以否運亦有時而  
過時過則行矣且當隱約以待之然靜俟亦不在晦處之外  
言遯尾之厲是惟不知早遯而尚往耳如不往則何災之有  
所謂敬慎不敗也亦是此例

六二執之用黄牛之革莫之勝說

辭意云固之以黄牛之皮雖欲解之而不勝也勝音升然  
字亦不必解作盡字猶云不勝卮酒之勝言欲解脫之而不  
能也况作不能盡脫則亦有被脫者矣○執之用是以此固  
之也此全是六二之象小註云此言象而占在其中○本義  
以中順自守人莫能解蓋黃中色牛性順六順也二中也就  
隱遯上說如何見是中順蓋收斂其德不形於外不言激

論不矯矯伸節惟知自守而已此之謂中順只看自守二字  
莫之勝說總是中順字內取出是順而健者也坤卦所謂順  
而健者當依此例解是順中之健守得那順堅固便是健處  
○不著吉凶見占者當如此象云耳

固志也

謂自固其志不可榮以祿也就是莫之勝說意蓋執用黃牛  
之革便自莫勝說矣非別一意也

一說固必也固志謂必遯之志也

九三係遯有疾厲畜臣妾吉

然益足以見係遯之無所利耳○或曰畜臣妾

云耳皆是短中求長因貶得獲其獲亦貶也○或曰畜臣妾  
吉自是一占看來不然分明是明係遯之無所利耳○臣妾  
僕妾也古有云臣妾朱子所謂終日在脚手頭者也係遯是  
危邦已不可入亂邦已不可居乃顧戀家族妻子及權利之  
類而隱忍濡滯不能決去如是則名節必為之虧身家反為  
之累此其疾也厲孰甚焉○厲字還須看得與畜字有別方  
是莫說到喪身敗家處蓋喪身敗家則是已凶矣非止厲也  
厲只是危意危之者危其將至於喪身敗家也然常驗之古  
今其係遯而終能免於喪身敗家者亦寡矣○本義下九二



陰蓋九三陽也本是君子○畜臣妾吉言以係遯之道○臣妾可謂疾厲耳疾非身之病其行之疵也○以係遯為疾者深病其當去而不能去似在筒魔病然也有鄙薄之意有傷惜之之意○本義蓋君子之於小人惟臣妾則不必其賢而可畜耳此句須看得有下落蓋臣妾亦是小人中人係遯之情於小人中只可用於臣妾若夫正經姦雄小人遠之惟恐不遠去之惟恐不速况可為之係戀而不能釋去哉而凡一切事之大者但有所係而不能決便能致厲矣○賢字屬畜臣妾者但有所係戀便為不賢矣故云惟臣妾則不必其賢也

係遯之厲有疾憊也

不必指定做有德之君子既有德如何有戀惠謂還可格德而言且君子而不仁者有夫夫愚故亦曰但有所係戀便為不賢矣

係遯則志氣終於不振是為疾憊而致危必矣憊只是困憊義亦不必說到喪敗處貼疾義不貼厲義疾則厲矣不待言○一說爻曰有疾厲而象曰係遯之厲有疾憊也明厲則疾憊疾憊則厲也看來疾與厲須有別厲字自有易中凡例此不可獨挽以就疾字也

畜臣妾吉不可大事也

大事不必說外去君子之出處去就便是事之大者

九四好遯君子吉小人否

好遯好而能遯也一字為一句然則剥之無咎可以此例證矣九四與九三正相反○君子吉者君子能遯則身雖退而道亨吉也吉不可說太靈小人否程傳讀作鄙音想朱子初年亦從其音後來見其不通遂改讀為正音耳何以見否塞之義不通蓋否字是主君子而言若小人否塞何足憐哉故君子道長卦謂之泰小人道長卦謂之否否亦謂君子否也

然小人謀道儀程傳讀為小人得道則後知易為君子謀

矣小人無不幸○既曰君子吉何不曰小人凶而曰小人否者罪其不能絕所好也使能絕所好則亦為君子矣何不吉之有然君子既以好遯而吉則小人之不能者凶可知矣上文不特曰君子好遯而又必言吉者要其終而言亦所以勸也

九五嘉遯貞吉

九五是君子下應六二六二陰柔是小人但其柔順中正却是小人中之好者初無害我之意况九五陽剛中正又是的確人望只是見得自家合去即便決去了全身全節不辱

殆所謂嘉遯也此與大人否亨之意相類○朱子曰此文固是剛當位而應處是去得恰好時節小人亦未嫌自家只是自家合去依此便是彖辭彖傳意同剛陽中正即是剛當位處純以德言與柔順中正類矣

嘉遯貞吉以正志也

以能正其志而不苟容也正是活字其他遯字者或迹涉不安然後遁去如九五在我既無疵在人又不我嫌全未見有可去之隙然以將來之勢宜早引去去得甚好故曰嘉遯若待小人有言然後去不為嘉矣嘉遯如俗云去得妙也

外則陰禍未及其身下無係應則無所牽係為能得意於去是遯之遠而處之裕者也占者如是吾見從容自得綽有餘裕天子不得臣諸侯不得友中傷之禍無自而及汙濁之世無自而染無不利也但其利止於一己而已○九五嘉遯如微子上九肥遯如伯夷太公○嘉遯如張子房肥遯如高山四皓○一是常在位而遯一是逸民肥遯無不利無所疑也

無所疑在肥遯字上坦然無礙也可以想見其肥遯之意

三三 乾下 震上

大壯利貞

大壯利貞蓋大壯勢也利貞理也大壯而不利貞則勢有餘而理不足恃壯妄為豈其利哉故利在正固也○大壯或失其正或正而不固皆不過是強猛之為耳非君子所以自固之道也○或曰四陽盛長為大壯若五陽六陽不允壯乎而以此為大壯何也曰盛長者方身之勢也故曰盛長是以大壯若五陽之夫其勢近滿純陽之乾則陽勢已滿如既午之日既望之月皆不謂之壯矣人三十曰壯亦是血氣方盛發而滿足之時○大壯而曰利貞者其詞危危者使平易者使以卦體言大者壯也固為大壯之義以卦德言乾剛震動所以壯也亦為大壯之義釋卦名有兩義也兩義不相涉○剛以動故壯以字作而字者剛體而動用也剛而能動是挾能為之資而又濟以必為之志則何為而不成何往而不濟何堅不可破何難不可克所以壯也看所以字見得壯猶在後大壯利貞大者正也正大而天地之情可見矣

謂大壯利貞云者言大者却要正也不可謂所以大者以其正也如此說則非釋利貞之義而大字便與卦之大字不同却與卦辭異字故不必從○大者正也與上文大者壯也

句法相類然大者却要正也語錄云所以大者以其正也  
記者之誤語錄又一說云上大字是指陽下正大是說理此  
說明白可據○正大而天地之情可見矣到此大字方與上  
文二大字不同此正大二字純以理言○或云天無私覆而  
無所不覆天之正大也地無私載而無所不載地之正大也  
看來此說於情字尚未盡且未切須兼覆載生成言乃可以  
生成言之氣一舒而萬物皆生天地無容私於其間也氣一  
翕而萬物皆成天地無容私於其間也以至雨露之沾濡風  
霆之流行日月之昭臨山川之流峙皆無所容私於其間也  
故君子謂之大人以其正也為不善者謂之小人以其不正  
也此理誠可玩味○天下之理私者必小正者必大蓋正則  
公而大矣同人于野亦以正而大也若于宗則不正亦不大  
○正大而天地之情可見矣切不可泥正大字是人事之正  
大正大二字且虛講不可就指為天地之正大須於天地之  
情可見處方發揮出天地之正大意○按本義云釋利貞之  
義而極言之可見正字尤重大字本是帶說而却與正字平  
正則大矣○天地之情不外乎正大而大壯其可不利於貞  
乎

雷在天上大壯君子以非禮弗履

雷在天上烈烈其聲赫赫其威肅群聽而起衆蟄其勢壯其  
大壯之象也君子體此一毫非禮之事不踐諸身是不為人  
欲之私所屈矣何壯如之故曰自勝之謂強也中原之戎虜  
易逐一已之私意難除直所謂壯哉○造物以雷在天上為  
大壯君子以非禮弗履為大壯自勝者強不是說自勝則能  
強

初九壯于趾征凶有孚

本義云剛陽處下而當壯時以陽剛之資而處於下位則不  
于理而忤於勢必值裁抑之虞反取用窮之災矣道理與咸  
初浚恒同

九二貞吉

貞吉還須就壯上說參之九四之貞吉則然○本義所處得  
中則猶可因以不失其正中蓋指心言正蓋指其所為之事  
言夫二以陽居陰已不得其正則是其所為未免恃壯矣所  
處得中因以不失其宜則是由其宅心忠恕不肯為過當之  
舉故能因以戒其恃壯之為也○書君牙曰爾身克正罔斁  
不正民心罔中惟爾之中蔡氏傳曰正以身言欲其所處無

邪行也中以心言欲其所存無邪思也據此則中正之辨所  
從來舊矣九二吉字頗難說若以大壯利貞例則是不躁於  
進而終無不遂進者但據九四爻下朱子小註云此卦如  
二貞吉只是自守而不進九四藩决不羸壯于大輿之輶也  
是有可進之象則九二貞吉不可以為得遂其進然愚又  
為此卦為大壯大勢陽皆須進惟初九在下而壯于進九三  
過剛而用罔則反取困而不得進若九二既能因中而正不  
應只自守而住了故序卦傳曰物不可以終壯故受之以晉  
程子曰物無壯而終止之理但貞則不致困而必遂其進矣  
輿之輶即言之象也特以四前一陰為藩之決藩既決則  
大輿壯進之象矣故更着此二句今乃以其有此二句而  
疑九二之不得與同何也又如上六之艱則吉亦就說得  
其進此未敢便以為然姑記之以俟知者大抵爻辭與象  
意同都是恐其恃壯妄進故戒約之不得不嚴然以為  
自守則尚可疑雖初九亦終必進但怪他居下急進不能循  
序而漸進矣若依上註則只說得悔亡不可為吉  
九三小人用壯君子用罔貞厲羝羊觸藩羸其角  
小人用壯君子用罔象也貞厲占也羝羊觸藩羸其角占之

象也○九三過剛不中當壯之時此在小人則為用壯在君子則為用罔占者如是雖正亦厲况不正乎是用壯者罔用罔者亦厲也貞厲如何如羝羊之觸藩而羸其角然益小人以壯敗君子以罔困也用壯者血氣是尚勇力是憑不復顧理之是非勢之可否者也用罔者蔑視世事藐不為懷若無人恬不介意者也貞厲意兼用壯用罔言或曰既是用壯用罔則豈有得正之理曰亦不必如此拘且如王赫斯怒君子豈無用壯時君子有所傲惰豈亦無用罔時但此以過剛不中言則皆非其正者耳且其辭意若曰雖正亦厲况不

小人用壯君子罔也

此一爻在小人為用壯在君子則用罔也象傳之辭只是如此而本義釋曰小人以壯敗君子以罔困何耶蓋用壯者必以壯敗用罔者必以罔困故象傳雖不言其困敗而理之必至亦有不待言而知者至朱子釋義恐讀者忽之以為象不及此意也故發之云

九四貞吉悔亡藩决不羸壯于大輿之輹

夫大壯之道所利在貞今九四乃以陽居陰為失其貞然其以陽居陰可為不極其剛故雖不貞而有可轉而貞之理



故因占設戒曰若能正固而不恃壯以進則得其正而  
悔亡矣况前遇二陰不如三前之有四其象如藩之决明  
不至羸其角於是壯于大輿之輟前進無疑矣○一說其  
亡且謾說出得遂其進意出下句方是說出吉悔亡之實  
猶九三羝羊觸藩羸其角為貞厲之象此說穩當無疑○  
决不羸雖取四前二陰之象然意不重在此源頭總在  
居陰不極其剛上此二句自相連說觀象傳云藩决不羸  
往也尚往便當壯于大輿之輟一句是一句是云無所  
前下句是云進而前也兩象一義也故本義云亦可進

○藩决不羸承上文而言也恐是承上文如牽復在中亦不  
羸其角而言則何以哉如乾九四或躍在淵亦承初二潛龍  
勿用也今九四空頭說箇藩决不羸非承上文羝羊觸藩  
言不然則為何物躍淵耶彼以其意顯而且無他故不  
則為起下句三前有四猶有藩焉四前二陰則藩决矣  
也○四前二陰則藩决矣此意殊輕若必拘拘則九三羝  
羊觸藩亦須添入三前有四之象矣而今說者皆不用何也  
○又如節卦中正以通而本義云又坎為通其意亦輕其取

義之端總在不極其剛上了。○輶程傳云與輻同車輪之中  
幹也如磨心然車之敗常以輶折壯于六輿之輶與壯于此  
句義同非謂壯過于六輿之輶也

六五喪羊于易无悔

卦體似兌有羊象焉外柔而內剛者也故皆能抵觸以進獨  
六五以柔居中夫柔則巽懦不敢進中則安常守分而不  
果於進故獨不能抵觸以進夫卦本壯象本羊今乃以柔中  
而不能進是為忽然失其壯矣喪羊于易之象也○雖失其  
壯然凶害悔吝常由壯于進而致如初之征凶三之貞厲上  
喪羊于易位不當也

以柔居中也以柔居中如何謂之位不當蓋以壯言之以柔  
居中失其壯而莫能進也故由其位之不當

上六羝羊觸藩不能退不能遂无攸利艱則吉

上六羝羊但取其用壯故陰爻亦稱之程傳云然○壯終動  
極也○也其質本柔才之弱也○無攸利亦象也帶連上

象如此其占可知占則亦如其象然○或曰然則  
當併為象邪曰此如咸六二之居吉例蓋本爻之  
然其中又有此好處若能變計則尚可以

士一夫象以著占也○艱則吉畢竟有可進之理者以其本  
壯也但此善用其壯則終須好○本義然猶幸甚不剛不剛  
質本柔質柔則不足以遂其進矣乃曰艱則吉何耶  
一事實柔其天資壯終動極根抵是了於此而艱  
以是之則為善用其壯矣故畢竟可進若全無壯則如六  
之六二功全不能進只無悔耳安得吉乎

皆六二也

尚四之不能退不能遂而言

乎大明之君亦上進也又卦變自觀而來為六四之柔進而  
上行以至於五亦上進之義也伏羲是以名卦為晉也及文  
王繫辭以此卦卦象為日出地上是當明盛之時也卦德順  
而麗乎大明是有致主之德也卦變柔進而上行是又遇虛  
中納賢之君也當是時有是德而際遇是君其占為康國之  
侯得大君之錫馬衆多而晝日之間凡三次接見於君也其  
占如此然亦必有是三者乃有是寵也見其占之未易當也  
○明出乎地上以時景言明是實字易多以明為日如明兩  
作明入地中之類順而麗乎大明以在巳之德言重

柔進而上行以所事之君言重在柔字○順而麗乎大明  
明指君麗親輔也所謂板龍鱗附鳳翼者也順以臣言竭股  
肱之力罄忠貞之節主爾忘身國爾忘家所謂順也在上雖  
有大明之君使吾無是德以麗之則為有是君無是臣矣故  
重在順字○康侯安國之侯也國是其君之國非侯之國也  
侯有功於國家社稷故君寵之如是如天王之賜胙於齊桓  
錫車輅弓矢於晉文但非其君耳○或曰使能自安其國不  
在所寵乎故入其疆田野治土地辟養老尊賢俊傑在位則  
有慶曰此以巡狩舉行黜陟之典言且如此亦只是能遵守  
邪曰非必拘說君不能自安而侯為之安也據卦本意是有  
是臣以輔是君同心同德共濟時屯者也愚故曰若桓文則  
君非其君○用錫馬蕃庶不言錫他物馬於他物尤重也○  
朱子曰用錫馬之用只是箇虛字愚謂正與王用出征王用  
享于帝公用享于天子公用射隼於高墉之上諸用字同雖  
無所指為虛然却非語詞也記朱子之言者或未深認此邪  
○用亨下可貼箇得字○此卦辭二句全是占○晝日三接  
言其接見之無時也頻見是親幸意  
君子以自昭明德

格物致知以啓其自昭之端誠意正心修身以致其自昭之  
實使吾之明者煥然超出於物欲之表亦猶日之出也杲杲  
乎騰光於九地之下

初六晉如摧如貞吉罔孚裕无咎

朱子曰罔孚裕无咎又是解上兩句恐貞吉說不明故又曉  
之○程傳曰苟上未見信則當安中自守雍容寬裕無急於  
求上之信也苟欲信之心切非仅仅以失其守則悻悻以傷  
於義美皆有咎也故裕則无咎君子處進退之道也○愚按  
程朱之說明且備矣若以木義設字亦字為疑而別得一說

六二中正本有其德可進也而上無應援莫有汲引之者故  
欲進而愁○愁與摧不同初六應不中正是箇惡對頭在上  
阻抑我不使得進上無應援則只是無同心汲引之助而可  
愁耳○二貞吉與初貞吉不同初只是不進得免咎耳二則  
終可進也蓋六二中正既非初之以柔居下者比上無應援  
亦未至如初之應不中正之不幸六二之吉即下所謂受介  
福于王母者也初之吉只是无咎○六二貞吉受茲介福者  
蓋中正之道久而必彰也但當靜以俟之耳靜以俟之所謂  
貞也則必為上所寵信美○于其王母亦以其本五應也○

以其以陰柔居尊故取號王母王母大母也自古有王父王母不可說是國母故本義云蓋享先妣之吉占若以為國母則不得用之於享先妣矣凡高曾祖妣皆先妣也王父王母之稱至唐宋猶然直至元朝方不許士庶間稱王父王母本文蓋首先妣之吉占而凡以陰居尊者皆其類也此是占法蓋是疑辭語錄亦云恐是如此况又曰凡以陰居尊者皆其類則此非占者之活法而何安可就以受介福于王母為享先妣之吉占耶本云此二句是帶上文說申吉字之義也○依此文之象凡柔德之君皆是王母或幼冲之主亦是此以書曰三接為介福蓋彼是有安國之功方受此褒寵此只言得遂其進以居天位食天祿耳○同一六五也以其皆陰且柔無力則曰上無應援以其以陰居尊則又曰受福王母易其可以為典要乎據本義云占者如是而能守正則吉則全是戒占者之詞與上文同例不必謂自中正來但所守者即是歛藏此中正之德而不急於干進也至象傳曰受諸介福以中正也則謂其中正之德久而必彰與爻辭實不相悖也六三衆允悔亡

六三不中正而行不見信於人則凡事阻碍宜有悔也以其

與下二陰皆欲上進是以為衆所信而得衆之助可以有行為能亡其悔也

志上行也

專主三言此衆之所以信之也蓋衆人本是欲上進者今其其志同故皆信之

九四晉如鼫鼠貞厲

九四不中不正以竊高位不中德之虧也不正行之邪也而在上體非其宜也竊也竊則危矣蓋負乘有致寇之理從欲有惟危之道貞厲即解六二所謂雖以正得之亦可羞也

中令粟豆蓋田鼠也

六五悔亡失得勿恤往吉無不利

六五以陰居陽其所處未免有失當者宜有悔矣然此卦上離下坤六五居離之中是大明在上也坤居其下是下皆順從也大明在上則其德足以得民下皆順從則得道者多助何為不遂故占者於悔可亡也然當晉之時人情常患於功利之心勝今六五有是德固宜無是患矣占者於此若能去其一切計功謀利之心則自無不利矣何也有是德而下皆順從何用計利而後得利蓋自有不求而自至者此聖人

曉人之深意也○本義曰然亦必有是德乃應其占耳德即所謂大明在上也有是德則自不計失得而下之順從亦有不  
不言而知者故只言有其德而不及下之順從○大明在上而下皆順從重在  
大明上使無大明之德本義亦不專取及下皆順從矣○一說本義云又一切去其計功謀利之心則  
往吉而無不利者蓋前面大明在上而下皆順從只得悔亡耳未便得吉且無不利也故又必失得勿恤方吉無不利何者以陰居陽而當晉時又大明在上下皆順從以常情計之恐又未必能無計功謀利之心在於漢武帝當文景治定功  
意大抵此文所以虞其有計利之心者病根都在以陰居陽上本體不正故也○依朱子小註則失得勿恤一句輕云但有是德則不必恤其失得而自無所不利耳此與本義不同○須看本義去其之去字及則往吉之則字見得語錄果與本義不同○失得勿恤自家却要做得是但於得失則不較焉耳正其義而不謀其利明其道而不計其功不成只是不計功謀利連已分內當為的事都拋了故語錄云只得盡其所當為者而已

上九晉其角維用伐邑厲吉无咎貞吝



夫剛進之極以伐私邑如何雖危而吉且无咎蓋若以伐大國則任大役重全憑悻悻之剛如何濟得事惟以伐小邑則以剛行之尚可圖克濟所謂猶之可也然亦不免於危蓋意而吉且无咎者私邑固當治治邑亦當剛也○伐指征伐也即所以治之也不可就以治字當伐字然以極剛治小邑雖得其貞亦可吝也牛刀割鷄且云焉用治小邑又焉用極其剛嚴哉非惟理所不當抑亦勢所不宜抵可吝耳

三三離下坤上

利艱貞

明亦明夷也所謂與時偕行也易之道大抵在此故曰君子所居而安者易之序也○利艱貞不知文王果是指六五之上六而言否本義只是據彖傳及六五爻辭而解之云耳恐文王只是據理而言亦不可知孔子彖傳之言是聖人之蘊因卦以發而今不可以孔子之說遂為文王之說亦未可知

明入地中明夷

明入地中明夷以卦象釋卦名內文明而外柔順以蒙大難文王以之以卦德釋卦義上云釋卦名者卦之所以名也下云釋義者卦中之一義也亦見其為明夷也故示曰釋卦義

易經卷之五

下經卷之五

明

釋卦義

○上獨為釋卦名者大凡如蒙山下有險險而止蒙等類上  
蒙字是舉卦名下蒙字是明山下有險險而止為蒙之義也  
故曰釋卦名義○又如屯剛柔始交而難生上已提卦名則  
下之始交而難生即其義也履亦如此故皆為釋卦名義蓋  
皆隔箇一重說話因其名而未其義故有義字○若此卦云  
明入地中明夷臨曰剛浸而長則卦之所以名者已顯然而  
無待於推其義矣故只曰釋卦名以卦德言內文明而外柔  
順以蒙大難亦夷之義也故為釋卦義○以蒙大難只帶外  
柔順讀此言文王柔順時特以處大難耳文王非純是外柔  
順也○  
大難是此卦之德文王以之是用此卦德本義云蒙大難謂  
遭紂之亂而見囚也此就文王以之句內取其實而言也故  
用箇謂字若就以上句做文王事者大失經文之旨○下節  
內難謂為紂近親在其國內如六五之近於上六也亦然○  
此條不與下條相屬此屬卦名下條屬卦辭○內難而能正  
其志分明是指六五近上六為內難然五以柔中居暗地而  
不失其明是能正其志也故云六五一爻之義釋卦辭○悔  
其明也此句且虛解利艱貞意至內難而能正其志方指着  
六五之悔其明處言而本義所謂為紂近親在其國內云

者亦在箕子以之句內取出○悔其明是解艱貞意內難而  
能正其志又是申解悔其明意悔其明則明猶在也但韜晦  
其明耳所以為箕子之明夷所以為明不可息也○文王箕  
子俱是明夷而所處有難易之不同者所居之位有遠近之  
不同也故獨以箕子之事屬之利艱貞○朱子曰文王外柔  
順是本分自然做底箕子艱貞是他那佯狂意思○柔順容  
易佯狂甚喫氣力又要人人以為真狂又要自家而國人人  
都不曉得他是佯狂直到商周之事已判那時不狂之實方  
分明便放出一篇洪範來了○元魏廣陵王恭好學有志

爾朱世隆等大喜心廢獲其之疑三時而立之邢三為赦  
文敘敬宗枉殺爾之狀魏主曰永安手前強臣非為天  
德直以天未厭以成濟之禍耳魏閉口八年至其乃言  
中外次然以是亦有艱貞悔明之功者

見綱目三十一  
卷第二十一

明入地中明者石子以澄衆用晦而明

用晦而明此法不以用之他而獨以施之澄衆者蓋必有所  
謂君子以澄衆用明而用晦本非晦也明而用晦耳其用  
晦者不察察以為明也晦字重於明字然雖用晦而自有明

在是亦不汶汶以為也。○一說依語錄云外晦而內必明  
乃可。語錄又是一時議論之言如此則與睽卦語錄謂與  
以同而異正相似。下字重矣不切於明夷之象且愚以為  
用晦似非真晦不用下箇必字恐夫子之意未然。○唐太宗  
問給事中孔穎達曰論語以能問於不能以多問於寡有若  
無實若虛何謂也。穎達具釋其義以對且曰非獨匹夫如是  
帝王內蘊神明亦當玄默若位居尊極炫耀聰明以才陵人  
則下情不通取亡之道也。

右曰通鑑綱目太宗初卽  
位年大書置弘文館下

如鳥之斯舉以飛而垂其翼然飛而垂翼者見傷也在占者  
之君子則常有不見容于行而于行者而其行也倉卒去不遑  
顧慮至於三日不得食焉是其見傷也且其行也必將有所  
適也然時乎明夷終不免於傷雖至其所適之處而所適之  
主人亦未免有言蓋時義當然不得而避也總是明夷但猶  
是明夷之淺者○三日不食正如孔子之絕糧於陳○君子  
于行三日不食有攸往主人有言一串說下○雲峯曰象為  
飛占為行為往象為垂其翼占為不食有言此說分明却是

爻辭正意

君子于行義不食也

惟義所在故當行而行無所顧慮而至于乏食也此說則爻辭與象傳一意未知是否○一說據爻辭不食只是見傷之象本謂迫於勢而不得食與垂其翼主人有言一類未有義不食之意象傳却是夫子以義斷之言雖不得食然惟義所在雖不食可也發此意於象傳聖人之意精矣此說為光明脫洒

六二明夷夷于左股用拯馬壯吉

下三爻俱明在暗外隨其遠近高下而處之者也六二亦以

害處也其象如此占者於此亦在乎速救之耳若救之而得馬壯便得免矣言謂終免於害○左股程傳曰是者所以行也股脛足之上於行之用為不甚切左又非使用者手足之用以右為便惟蹶張用左不但左字為未切股字亦為未切如程傳云是也只對左股看腹與股便自不同故常有以手足捍腹心者未有以腹心衛手足者左右二字亦有議論以體而言則左陽而右陰如東西卯酉之序陰陽之定位也今世之所以尚左也歟以用而言則右陽而左陰右常用事也動者為陽靜者為陰也古人之所以以右為尊也歟

六二之吉順以則也

此象傳甚不好說若程傳及臨川吳俱以柔順中正為解然本義全不帶及此意今難強入此意了大抵是為乘其傷之未切而救之順也而救之又速則又為有則矣所以吉也若當救不救便非順矣若救得不速失其機會便是不得法了非有則也如此說似儘通○或曰傷而未切而救之便是速如何作兩重意非也蓋傷而未切時也救之速人事也固亦有傷而未切可以救而人自緩於救則禍遂及身者自是兩意也又渙初六用拯馬壯古本義云始渙而拯之為力既易

九三明夷于南狩得其大首不可疾貞

九三以剛居剛是有剛正之德者又在明體之上是以天下之望而在其瞻之位者而乃屈於至暗之下非惟其志有所不展抑且其心有所不堪正與上六暗主為應則又受傷之切者矣此見其德力俱到而迫於不得已故舉事獨克○明夷亦以明見傷也于南狩得其大首克其我傷者也亦為天下克之也不可疾貞言非出於萬不得已不可為也故曰在下者有湯武之仁而在上者有桀紂之暴則可象傳曰南狩之志乃大得也此句最宜玩味所謂有伊尹之志則可意思

○于南狩程傳曰南狩謂前進而除害也建安丘氏曰南者  
進而在前之方又升卦本義南升前進也只從此說亦穩一  
說本義分明謂向明除害向明二字必不苟下然三與暗主  
為應進而克之是向暗也何謂向明蓋彼本暗而吾之除之  
不以為暗也是以明革暗如所謂代虐以寬故云向明除害  
也不然則為以暴易暴非向明除害之義也夏商之季天下  
被桀紂之酷如部屋然湯武一怒而天下便有復見天日之  
意竊謂本義於此文而著一明字義亦有由來矣于南狩只  
說得其大首便有脅從罔治之意○不可疾貞是戒占者不  
也看此文二字豈只是此一句然不可疾貞亦在其中湯武  
之舉皆是萬不得已而後舉也  
南狩之志乃大得也

看志字與乃字然則易非聖人不能贊矣○有湯武之志則  
可蓋權者聖人之不得已而用者也乃大得也此大字非大  
辭大之此得字亦非大辭得其之得大有所得也成大  
功也戎衣而有天下意○或曰權者聖人之大用凡人皆  
不可無權只是守經此又大拘滯了嫂溺援之以手者權也  
豈必皆聖人

六四入于左腹獲明夷之心于出門庭

本義竊疑左腹者幽隱之處以六四所處之地言謂其居暗地也獲明夷之心于出門庭者言雖已入暗地然以柔居暗地而尚淺故猶可以得意於遠去也○一說據本義云言筮而得此者其自處當如是也似連入于左腹說故曰幽隱之處謂晦迹于幽隱以避禍也看來全不是審如是則當以入于左腹置之於出門庭之下如何既入于幽然後方說出門庭而去况下文云六四以柔正居暗地而尚淺故猶可以得意於遠去初不及去之幽隱之義况又語錄最明大註小註僻亦未敢據醫家云人身諸臟腑左心小腸肝膽腎右肺大腸脾胃命然亦未見左腹一門庭要分得明左腹暗處也門庭則向明矣此說近巧看來只從本義遠去之說初無向明之意

六五箕子之明夷利貞

本義居至暗之地近至暗之君地以位言亦近君之位也二句兼舉耳故九四爻下只曰五以柔中闇地而已迫不兼及君在其中矣况就爻言居至闇之地坤體也近至闇之君近上六也若就人事言則就近暗君便是至暗之地矣○而能



正其志者柔中故也已解在六四爻下故不復出耳正志有  
艱難之意方為箕子之明夷○利貞以戒占者箕子之明夷  
自不待言利貞矣箕子貞之至者也  
箕子之貞明不可息也

其明自存但晦其明耳明不可息所以為箕子之貞若其明  
可息則一篇洪範從何處來○爻辭利貞是以戒占者而象  
傳乃曰箕子之貞此正與恒六五象傳婦人貞吉一般彼象  
象中之貞字以就占此挽占中之貞字以就象○六五不取  
君象以上六為暗主也

之上也○不明晦本義釋云不明其德以至於晦此有垂教  
之意焉言上六本非生成便暗者明德人人所固有彼不能  
自明其明德而甘為欲昏以至於晦耳○初登于天後入于  
地兩句最可為昏君之戒始為天子終為匹夫且欲求為匹  
夫而不可得夫非據高位則無由傷人之明然始也傷人終  
必自傷故後入于地惟命不于常可不監哉○三句皆是象  
初登于天照四國也

初登于天言其位照四國耳此解初登于天之義  
後入于地失則也

謂失道也

三三離下  
巽上

家人利女貞

家人者一家之人要不出乎父子兄弟夫婦而已或曰若伯叔與姑姪不亦家人乎曰伯叔亦父也故曰伯父叔父姪猶子也故曰從子伯父叔父亦謂之從父姑則諸母也伯叔母則從母也姊妹則女兄弟也故彖傳只曰父父子子兄弟弟夫夫婦婦蓋之矣○此所謂家人奴婢不與焉古制人家無奴婢有犯某罪者没入為官奴婢謂之臧獲如胥靡之類

奚奴周禮奚三百人鄭玄註曰古者從坐男女没入縣官曰奴婢其少者才智者以為奚今時侍史官婢是也○卦之九五六二內外各得其正故為家人立家之道須內外各正內外各得正方成箇家道由此言之凡內外有不正者都不成家○而不仁則非仁國而不治則不國家而不正則非家○者一家之人則父子兄弟夫婦俱在其中及卦辭只言利女貞蓋非專欲女貞也欲先正乎內也內正則外無不正矣故彖傳兼男女釋之誠知文王之辭非專欲女貞也欲先正內耳所以言女正位乎內於男正位乎外之先而本

義云以卦體九五六一二釋利女貞之義釋利女貞而兼九五  
六二蓋先聖後聖契鑰相授不容少異○莫難化者婦人周  
子曰家難而天下易家人難必起於婦人此所以欲先正乎  
內也看先之一字方知男亦在所貞○利女貞本只用利貞  
而乃曰利女貞者示人以先務之所在也○女貞如何閨儀  
必肅饋事必慎必孝舅姑必順夫主必和家衆必睦宗姻不  
生讒妬以間夫之骨肉不預外事以貽夫之禍患凡有數端  
**不專指俗潔也六二**收在中饋貞吉亦所謂利女貞也  
二二正考定而家義詳上婦人此亦以難易論耳

邇之與而止家之道安有二哉○或說利女貞且主在火外  
上未該得父子兄弟謂只讀彖傳至父父子子兄弟第夫  
夫婦婦處便見愚意不然本義明解家人為一家之人則豈  
有不該父子兄弟者哉至言內正則外無不正亦從女貞而  
對言之耳非拘拘是一男一女之際也夫父之與母同此內  
外也兄之與嫂弟之與弟婦亦同此內外也若必以彖傳第  
三節為推廣言之則父父子子兄弟第夫夫婦婦方為正  
家而彖辭本義所謂內正則外無不正者猶未為家之正乎  
但辭旨重在內外上耳

力... 二... 三... 四... 五... 六... 七... 八... 九... 十... 十一... 十二... 十三... 十四... 十五... 十六... 十七... 十八... 十九... 二十...

彖曰家人女正位乎內男正位乎外男女正天地之大義也  
首提家人二字與諸卦同指卦言也下二句男女正位亦指  
卦之九五六二言一例也○天地之大義也亦猶云陰陽之  
大義也不曰陰陽而曰天地天陽之尊也地陰之尊也婦妹  
亦曰天地之大義也理則一蓋天地且然况其他乎○一說  
男正位乎外猶天位乎上也女正位乎內猶地位乎下也故  
曰男女正天地之大義也如此是不取陰陽義然則與婦妹  
所云大不同乎但是說得好聽耳  
家人有嚴君焉父母之謂也

人事上說如雷以動之風以散之之類皆就易上說也若說  
家人卦有嚴君之象則承父母之謂也不來同一二五也或  
取作男女或取作父母易只是箇虛象耳又通六爻取五三  
夫四二婦五兄三弟無不可也此易所以卦爻至約而能極  
天下之賸鼓天下之動也○家人有嚴君語意若云不特國  
與天下有嚴君家人亦有嚴君也○必須說出九五陽剛中  
正而為主於外六二柔順中正而為主於內方見有尊嚴之  
義方見是君長之象若講男女之正位內外處也是此二爻  
一是陽剛中正一是柔順中正但莫用主字○此節說

母亦歸於利女貞之義下文父父子子兄弟夫婦而家道正亦然何也家人二字所該固廣其曰利女貞者言先自女正起耳其意固欲一家之人俱正也故彖專此且又下文其下文家道正與正家之正字即利女貞及男女正位之正也然後知其為盡利女貞之義

父父子子兄弟夫婦而家道正  
父子以尊卑言上父初子上下闊遠父

惟父子二分相去取遠父  
又皆陽再取

遠又不可同此有兄弟之象

子則父子之各得其位各止其所亦已有父子之義  
○五三夫四二婦五三剛也夫象四二柔也婦象剛居柔居乎下則恒之所謂剛上而柔下乃理之得其常者柔各當其位又即所謂內外各得其正者正合夫制婦義義所謂夫夫婦婦也○五三四二不得以兩相配兩相則五與四為夫婦三與二為夫婦如此然後見其夫夫婦處蓋各有合也同室之義也不拘於六二為女正位乎九五為男正位乎外矣若於此而不以相近成配則三四之配又顛倒了若不分配則又混而無別了都不見得夫婦

婦之義○本義只云上父初子五二夫四二婦五兄三弟以  
卦畫推之又有此象便已見得父父子子夫夫婦婦兄兄弟  
弟之各得其道處了大抵只就位上見得蓋上在上初在下  
便見父父而子子五上四下三上二下便見夫夫而婦婦五  
在上三在下便見兄兄而弟弟○五三既為兄弟又為夫婦  
初不相悖○首節只據二五言內外各止之義以為家道之  
正此又通卦之六爻言其有父父子子兄兄弟弟夫夫婦婦  
之象以見家道之無不正理則一而詞自不重複  
正家而天下定矣

而天下自定不用孟子人人親其親長其長而天下平為例  
是不可用彼自有人人字彼主在下人之為道者言此主在  
上之有國有家者言周子云治天下有則家之謂也主化言  
也蓋即此傳之意二節不必用過文相承大抵孔子初只就  
卦體上見二五有男女各正之義遂將來釋卦辭既而又將  
二五看出有父母尊嚴之象既而又通六爻看得有父子兄  
弟夫婦各得其正之象漸次說出要皆不出乎家人利女貞  
所該之內耳○細味之首節家道之正也二節家道之所以  
正也三節舉家之為父子兄弟夫婦者莫不正而治化所由

易經象引 下經卷之五 三十一

成也正家至此而能事畢矣

風自火出家人君子以言有物而行有恒

火者風之所自出家者風化之所自出故風自火出為家人之象也君子於此可不思所以正其家乎而家之所以正則在身君子所以於吾身上做起工夫身之所出言與行二意而已矣○言必有物非虛言也行必有恒非但勉強一時而已如是則身脩身脩則家齊而風化之本端矣所謂正家者天下定者○風自火出此風亦只是火中之風君子味此可以見雷風恒之理

象謂之閑有家蓋必乘其初心之未放衆志之未流于以明長幼之序慎男女之別篤其恩義使不相夷正其倫理使不相凌閑之如是則倫理以正必無婦子嘻嘻之吝恩義以篤亦不至有家人嗃嗃之厲而悔可亡矣苟不閑之於始則人情流放必至有悔失長幼之事亂男女之別傷恩義害倫理無所不至非但有家者然有國者亦然○閑有家宜無悔也乃只曰悔亡或謂者本義初無本有悔也一句亦只是無悔之意不必泥其為本有悔而亡之也愚謂未然看來是家人嗃嗃悔厲吉之意夫人情樂於縱肆而憚於就規矩况有家

之初行之能免於悔乎然父之父父而子子兄兄而弟弟夫夫而婦婦悔固亡矣故本義仍用悔亡字程傳曰群居必有悔以能閑故亡耳胡氏亦云能閑於初僅可免悔初之不閑悔將若何程傳說得悔似寬○本義既云初九以剛陽處有家之始能妨閑之其悔亡矣則所謂閑有家悔亡者俱就初九上說而戒占者意全在外故只云戒占者當如是也○又上九曰有孚威如終吉本義云上九以剛居上在卦之終故言正家久遠之道露出剛字與初九同而末云占者必有誠信威嚴則終吉也亦同此例○或曰今以悔亡終吉為在初

象曰閑有家志未變也

初九之閑有家者以此時家人之志猶未變故及是時而閑之也失此不閑則悔生矣

六二無攸遂在中饋貞吉

六二無攸遂者惟在中饋之事而已中饋之外一無攸遂也如此則有婉婉貞靜之德信乎所謂女之正位乎內矣○饋食內事故曰中饋○女不言外爻辭故如此立言卦辭所謂女貞彖傳所謂女正位乎內者亦要傍此意講說○讀六二爻辭方知婦人之所以為能者不在於無所不能而在於能



其所能而已蓋地道也妻道也

順以巽也

柔順以巽於人也人丈夫也

九三家人嗃嗃悔厲吉婦子嘻嘻終吝

傳曰人之處家在骨肉父子之間大率以情勝禮以恩奪義惟剛立之人則能不以私愛失其正理故家人之卦大要以剛為善初三上是也○本義不曰過剛不中而曰以剛居剛而不中為留過剛字於下用故上句以剛居剛而不中就爻說下句過乎剛者也就治家說○嗃嗃非九三嗃嗃家人高

猶為家之吉也若一於寬而恩勝義致使婦子嘻嘻然而樂之無節則家聲必為之玷而吝終不免矣○悔厲吉言一時雖不無悔厲畢竟吉也終吝言一時間雖大家懽洽若害者然終吝也此聖人揆人情之所必至者蓋悔者自返趨吉吝者自吉而向凶於此觀之益見其的○家人嗃嗃悔厲吉者本爻之義也婦子嘻嘻終吝者反言之也言若婦子嘻嘻則今雖無嗃嗃之悔而終則吝矣於此益可以見家人嗃嗃雖悔厲而吉也聖人示人之意深矣○嗃嗃言家人至嘻嘻獨言婦子猶見其非所宜而可吝也聖人警發人之意

至矣○朱子曰禮本天下之至嚴行之各得其分則至和如  
家人嗃嗃悔厲吉婦子嘻嘻終吝都是此理○家人嗃嗃象  
也悔厲吉占也婦子嘻嘻終吝反其象占以為戒也比而觀  
之占者各以其德為應也

象曰家人嗃嗃未失也

對下文觀之

婦子嘻嘻失家節也

節節制之節所以防其過也

六四富家大吉

溪引禮記云父子篤兄弟睦夫婦和家之肥也肥即富也審  
如是當為元吉矣此與本義陰主利之旨不合然禮義生於  
富足家既富則記之所謂肥者亦當可致矣若徒有是富而  
無記之所謂肥此亦何取於富哉說者當論及此或說在上  
位為家之尊長不及前說

九五王假有家勿恤吉

本義云假至也如假于太廟之假此說既明而或者乃以語  
錄所謂到這裡方得許多物事為說者非據也恐語錄是未  
定之見何也其下文云到這裡有妻有妾方始成箇家然則

初之閑有家時都無妻妾耶如六二之在中饋非妻妾耶九  
三曰家人嗃嗃則妻妾固在其中矣况又有頍子云然則此  
語錄明與本義不合者也不必憑以為說有家猶言有國也  
此註只是要解出有字義例非以家為國也若曰有家之有  
即有國之有耳若是以家為國則下文所謂剛健中正下應  
六二之中正與所謂女正位乎內男正位乎外者俱不同矣  
且於所謂蓋聘納后妃之吉占者猶為相戾至於象傳夫愛  
其內助婦愛其刑家者愈相矛盾矣○按此有家正與初九  
之有家同今不於初解云猶言有國却至此方解出者蓋

國也明有字之為虛字與初九同也若初九之不先定有家  
之義者蓋彼云閑有家有家字自無所惑不解可也此云王  
假有家人徃徃疑為王者至是方有家故於此方解出耳

朱子小註

云

正是舊說本義

云

正是點破此舊說也

何惑○講此文當云九五剛健中正下應六二之柔順中正  
是在我既有是刑家之德而又得內助之賢在王者若以此  
而至于其家則兩情相與懽洽無間夫得婦為之內助而無  
內顧之憂婦亦得夫以刑家而獲終身之托不用憂恤而吉  
可必矣○王假有家勿恤吉通是占○勿恤吉謂自然吉也

不期而然也深許其吉也故云吉可必○本義王者以是至  
于其家是以已納后妃在家者言其曰聘納后妃之吉占者  
為占者設云若欲聘納后妃而占得此最吉也非謂王假有  
家方始是聘納后妃至家也○或作以柔順中正之人而至  
于吾家此說非且認本義意偏○本義又云而凡有是德者  
遇之皆吉也是謂不必拘拘聘納后妃也凡娶婦者皆是但  
要有是德耳有是德兼二五言若非聘納之時只屬夫婦配  
偶事亦吉但本義此句承后妃字說來見得凡人皆有此  
占時也

補註曰王假有家假有感格之義故象言初愛

上九有孚威如終吉

本義云以剛居上在卦之終剛則能正其家居上則家之主  
也在卦之終則其有家也又周公以是特言正家久遠之道  
以為其治家能有孚以篤其恩義而又能威如以正其倫理  
夫能篤恩義則既無家人嗃嗃之悔能正倫理則又無婦子  
嘻嘻之吝終吉而無凶者也此以上九言占者必有誠信嚴  
威則終吉矣○或以威如為正其衣冠尊其瞻視儼然人望  
而畏之蓋以威如字為氣象形容者也似大泥而昧於正理

矣然則屯如遭如焚如死如之類但只是形容氣象耶况象傳云反身之謂也反身自治豈區區氣象而已耶

威如之吉反身之謂也

孔子恐人只作威屬於人看故如此說其實爻辭威如所該固廣正衣冠之類亦一事特其淺者耳以正倫理言似得其大致然正倫理亦未必有不本之於身者

三三 離上

睽小事吉

睽乖異也不獨曰異而曰乖異主於情之不合而言不徒以

體獨不謂之睽乎曰就巽離之三女別而言之長女應為已嫁者也中女蓋將及笄矣少女則猶未也故程傳曰長則各適所歸臨川吳氏曰長則各有夫家亦是以中少二女為未嫁者而以長女為已嫁者矣以卦德言之內說而外明當於彖傳說而麗乎明言在已有和悅之德又得明德之人而附之也內字屬已外字屬人本義必云內外者就卦之內外體說來也此可小事之本也但其說似泥○一說內悅而外明只是以一人言內有和悅之德而外又達於事理遇事果斷此便是悅而麗乎明言其和悅之德與明德相麗也故本義

恐人泥於柔得說而麗乎明之句而失其旨也乃易其詞以  
發之曰內悅外明曰內曰外明其為一人也今考本義如蒙  
之內險外止訟之內險外健謙之止乎內順乎外之類無  
以一人言此說長○以卦變言之則自離來者柔進居三  
中孚來者柔進居五自家人來者兼之是皆柔進而上  
柔而得進亦可小事之說也○以卦體言之則六三得  
下應九二之剛在我既有是德所應又得其人亦可小事  
勢也○夫睽則衆情乖離本不可有事然卦德卦體  
是則雖不可大事若小事無甚賴於衆力之協同者猶可為  
頭一睽字壞了故可小不可大也○先儒有以飲食衣服為  
小事不知彼意云何愚看來亦不止是飲食衣服凡不待衆  
力協同之事皆是先儒又有謂此卦柔為卦主又或謂二者  
皆柔之為故只可小事殆亦非也內說外明亦必以為柔德  
則強過矣由未察可小事之旨是承睽字來時雖睽也有是  
三者猶可以小事如無是三者則雖小事亦不可矣誠以是  
三者而非當睽之時大事亦容有可者矣○一說睽卦雖有  
是三者然力量終是未大故僅可小事向使其動而明剛進  
而上行剛中而應則睽有可濟之理不但小事吉而已此云

小事吉是兼睽之時與卦之力量言也且如習坎剛中則行有尚矣大過說而巽加以剛中而志行則利有攸往亨矣革文明以悅而非主之以柔則大亨以正矣然則先儒所謂以柔為主及三者皆柔之為之說亦未為全然不是也但以悅而麗乎明亦為柔德則終是強逼蓋不知是二句柔字出頭為之累也○悅而麗乎明若是明而麗乎說更好也○小事吉程傳曰雖不能合天下之睽成天下之大事亦可以小濟看來小事字意不是說小濟其以事言也

睽火動而上澤動而下二女同居其志不同行

謂澤水潤下而已而吳氏乃曰流而渚于卑下之地者澤也且澤者坎水而塞其下流如何謂流而渚于卑下之地恐非所以語澤水也且澤之動只潤下便是對火之炎上而言不必說到流處○二女志不同行只同居之日便然不必謂長而各有夫家乃為各有睽也故曰志不同歸○補註曰二女同形而其志異男女具形而其志通

大地睽而其事同也男女睽而其事通也

天位乎上地位乎下天地睽也而天施地生則其事同乾道成男坤道成女男女睽也男女交感則其志通生生化化萬

有不齊萬物睽也而此感彼應則其事類所以然者蓋天地萬物無有獨而無對者惟其不能以獨而無對故二者常相須也蓋總是獨陽不生獨陰不成之理此睽之所以未嘗有不合者也然非始睽而終合也睽者其靜合者其動睽者其別合者其交也何則一本故也此可以觀太極之全體矣妙哉○夫萬物睽而其事類也物物皆有睽有合故曰事類○蓋以形則天地萬物無一而不睽者唯以理言則天地萬物雖睽而不終於睽也○曰事同曰志通曰事類此皆以其交相為用者言也故曰睽之時用大矣哉○夫人但知睽之為交脩書者不察只見天地睽而其事同三句有類於是遂乘而置之於此不知卦辭何嘗有始異終同之意僅彖傳有此一條又安得謂之皆言其云皆言則所指固多矣○睽六爻皆言始異終同之理其到同處便是睽之濟也濟睽與濟險不同睽至於合則睽濟矣且如天地睽而其事同豈事同之外別有箇濟邪男女睽而其志通豈志通之外別有箇濟耶朱子始異終同之言未必指此而其理則實有知者象曰上火下澤睽君子以同而異

二卦合體而性不同是於同中有異也君子以同而異亦同



中之異也○以同而異重在異字不一於同也然亦非立異  
矣要歸於理而已此所以不能無異况此就睽言也○又曰  
小註所謂理同而事異者則分事理而二之所謂理一而分  
殊者則又以自然之理來解人事俱未穩但當就事上說大  
體皆同而中間却自有不同處所謂和而不流群而不黨之  
意劉宋謝弘微同不害正可謂知同而異

初九悔亡喪馬勿逐自復見惡人无咎

初九當睽時但有合便好無合便不好上無正應睽也故悔  
同德相應則有合矣故悔亡○上無正應如有是子而無是

同德相與彼此之間各求其合如此則睽不終睽而悔亡矣  
如劉備之於孫氏本非正應然於曹操之南下孫劉皆危於  
是同心戮力以制之是已喪馬勿逐自復悔亡之象也○非  
正應而又同德相應總是九四一箇象不更別作兩象有○  
喪馬勿逐自復固是悔亡之象然獨以馬言者蓋馬所用以  
行者也初問無應而悔者失其所以行也及同德相應而悔  
亡則可以有行矣如羝羊觸藩羸其角要皆非泛泛取象而  
已程傳語錄同此意○見惡人无咎承上文而言同德者固  
與之黨非同德者來亦不宜拒之也蓋此處睽之特然也見

者遇而勿絕之辭非必有欲見之也丘氏此說最好與本義  
如孔子之於陽貨意正合○見惡人以辟咎也豈其本心哉  
九二遇主于巷无咎

二五陰陽相應宜相遇者也然居睽之時陰陽相應之道衰  
而剛柔相戾之意勝乃睽而不合雖然二之與五本正應也  
君臣之義不可廢也故為君者雖或失於下接而為臣者終  
不可以自外故必委曲相求而得會遇則睽以合而无咎矣

○遇主于巷是本爻之象蓋二五當睽始雖不合然本是正  
應其理勢二必委曲以求五而終得遇也本義自二五陰陽

正應以下數句皆是作此遇主于巷之象見得是正應而不  
得以相應義自容已乎自是着委曲以求合且如六二

九猜狠方深云

云則難以語委曲求合矣故曰本其正應非

有邪也明矣○或曰味本義必字及乃為字且無一字及爻

體恐遇主于巷非九二自有之象只是聖人教人如此本義

因以為象也不然九二之於五終於睽而已乎以九三上九

且無初有終况二五正應而無嫌隙者乎○程傳曰巷者委

曲之途也遇者逢會謂也當委曲相求期於會遇與之合

也所謂委曲者以善道宛轉將就使合而已非枉己屈道也

○巷字當得其意勿泥於辭西溪李氏謂不必拘於堂陸之

常分者似失其旨小象程傳云當睽之時君心未合賢臣在

下至誠以感動之盡力以扶持之明義理以致其知杜蔽惑  
以誠其意如是宛轉以求合也此正所謂委曲相求之本意  
○无咎程傳曰君臣睽離其咎大矣必能合而後无咎也  
遇主于巷未失道也

盖求之太殷事之大勤疑於為邪然本其正應非有邪也道  
正道也釋巷字之義

六三見輿曳其牛掣其人天且劓无初有終

見輿曳見猶見群龍無首之見所見之象如此是泛言作旁  
人所見假象之辭也與上九見豕負塗之見不同彼是指上  
九恐當從此說○其人天且劓天去髮之刑劓去鼻之刑其  
人輿中之人也盖輿所以載是人牛所以引是輿一項事也

○劓去聲魚器反應上聲  
本義猜狠方深猜疑也狠忿也始猜而狠繼之○朱子語錄  
又一說曰天合作而剃鬚也篆文天作𠂔而作𠂔盖以為字  
形相似而誤也今本義既定曰髡則髡是去髮非剃鬚也且  
項氏之說與本義合此語錄不用可矣○洪武正韻而作𠂔

從多者鬚髮屬也古作而○六三本上九正應乃以居二四  
二陽之間故二從後而曳之求與之合也四則從前而掣之

亦欲與之合也况當睽之時上九以剛處明極睽極之地其  
猜狠方深故又將其人而髡劓之然邪不勝正畢竟妄求者  
去正應者合也○見輿曳牛掣人則天且劓無初也然邪不  
勝正全無是事者其事必白空有是疑者其疑必釋故終合  
而不終於睽後為二所曳前為四所掣各有是事然六三不  
之從其實無他也上九猜狠方深乃遂疑其有他正所謂見  
豕負塗載鬼一車者也故其人天且劓此之謂全無是事而  
空有是疑也謂無其所疑之事也○本義故其象占如此自  
見輿曳至有終都是象而占在其中蓋占則如象也

見輿曳位不當也

見輿曳一句讀其象象女色其行陷于中行王居无咎之

位不當正謂其居二陽之剛故為二所曳也不該到其人天

且劓

无初有終遇剛也

剛專指上九程傳曰不正而合未有久而不離者合以正道  
自無終睽之理故賢者順理而安行智者知幾而固守

九四睽孤遇元夫交孚厲无咎

睽孤謂無應九四是陽不得初六之應是無所合而獨立也  
故為睽孤○睽孤且謾說出初九爻只言本身是陽不得箇  
陰以為之應便是孤矣至下文遇元夫字方說出初九來蓋

言有序自當如此本義解之亦云睽孤謂無應遇元夫謂得  
初九上文只說無應下文方說初九語意密矣○睽孤謂下  
爻不是初六遇元夫謂以陽遇陽同德相與也○元夫二字  
程傳陽稱元善也猶云善士也此說甚當非夫婦之夫○睽  
孤而遇元夫交孚此如許遠之與張巡本非統屬各自孤守  
一城乃以同心為國彼此推誠戮力捍賊而相合也○初九  
言悔亡喪馬勿逐自復九四言睽孤遇元夫交孚此二爻說  
得正相齊整○遇元夫而與之交孚則睽者合矣然又必危  
厲而後无咎者蓋當睽之時難合易離故必以危厲處之乃  
得終合而无咎

志行即喪馬勿逐自復之義其甲无咎

六五悔亡厥宗噬膚往何咎

厥宗噬膚往何咎者申言其所以悔亡也蓋六五當睽之時  
以陰居陽所以不正或所據非其地或所為乖其方有悔可  
知然雖有是悔而終得亡其悔何也蓋六五有柔中之德而  
下有九二之應夫時之方睽既有此相求之勢而五之柔  
中又有虛已下賢之誠吾見其與二合也直若噬膚之易然  
以是而往則在彼在此各得其所安而無據非其地之災有  
行有為濟以良輔而自無乖方之虞何咎之有信乎其悔亡

矣本義逐句逐字解得似零碎若諸說自當貫意不可分悔  
亡厥宗噬膚兩段意也故爻傳只曰厥宗噬膚往有慶也悔  
亡之義在其中矣且本義既云居中得應故能亡之而又云  
六五為柔中之德故立象占如是即此而味之意自昭昭矣  
大壯九四占吉悔亡藩决不羸壯于大輿之輟本義所鮮意  
亦類此○故其象占如是象字還生於厥宗噬膚厥宗之宗  
黨類之義也蓋九二是其應與故云○六五正豕傳所謂得  
中而應乎剛者

厥宗噬膚往有慶也

有慶亦就終上說即之鮮之意申贊之詞耳不必說開

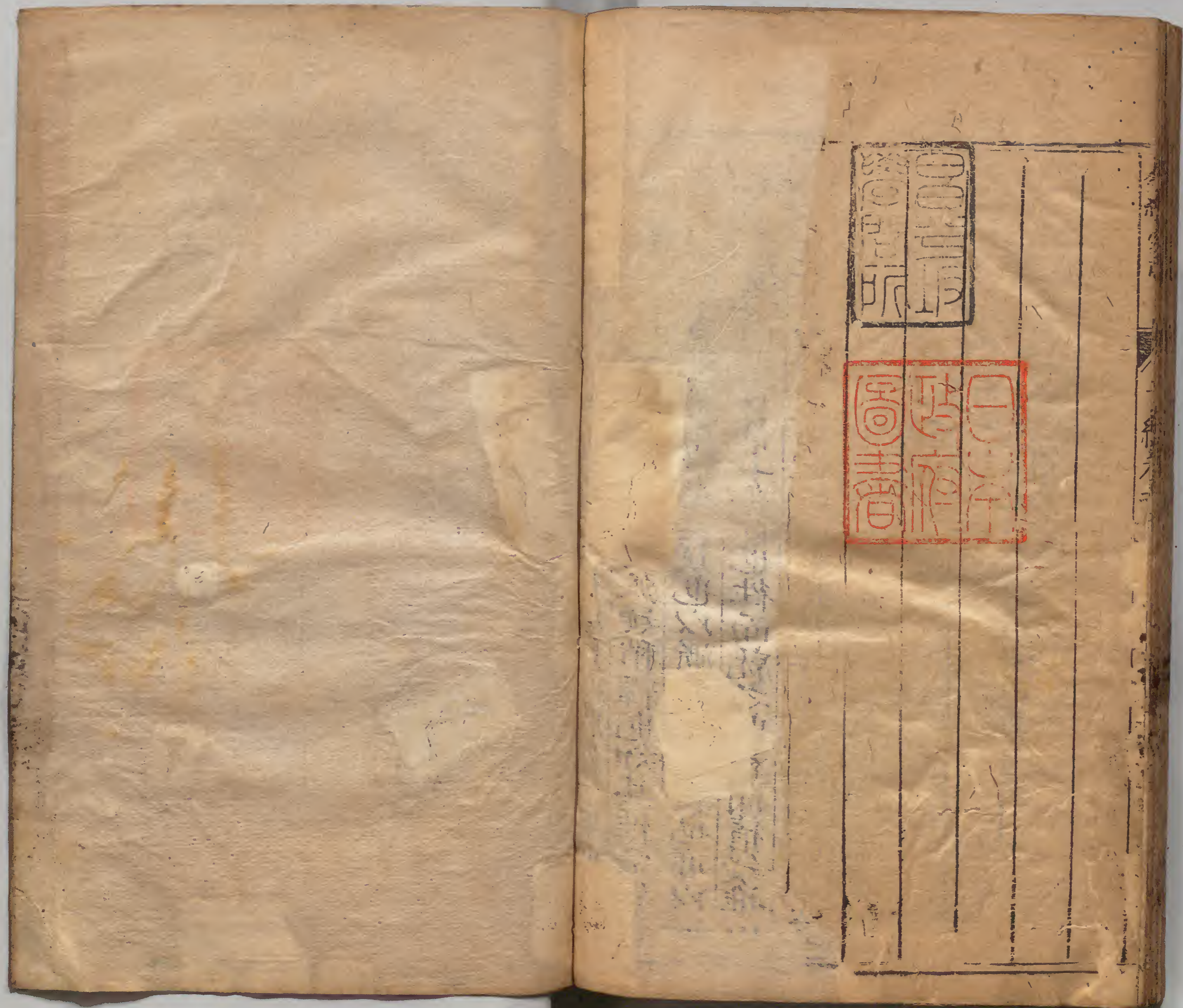
往遇雨則吉

本義睽孤謂六三為二陽所制而已以剛處明極睽極之地  
又自猜狼而乖離也所謂六三為二陽所制即見輿由其半  
掣也所謂而已以剛處明極睽極之地又自猜狼而乖離者  
即其人天且劓也本義兩句都歸入睽孤之義至於下文見  
豕負塗載鬼一車先張之孤又專是詳說上九猜狼之事而  
不及為二陽所制之象者豈為上九係也故獨詳之申言其  
所以睽孤也○上九以剛處明極睽極之地九剛也以二體  
皆則為明之極以全體言則為睽之極夫剛者往往果毅有

餘而不足於寬詳况明極則過察而多疑睽極則拂戾而難  
合○夫上九之應六三也八三不幸處二四二陽之間欲進  
與上合則後曳於二前掣於四而上九本身以剛處明極睽  
極之地又自猜狠而乖離六三本非汗於二陽也而彼則以  
為汗六三本無受汗之事也而彼則以為有是為睽孤其以  
為汗也如見豕之負涂然其以無為有也如見載鬼之盈車  
然於是遂欲去之而不與之偶則先張之弧矣然無是事者  
其事必白空有是疑者其疑必釋少間則脫之弧矣蓋知其  
非寇而實親也由是而往遂得相遇合而吉矣○豕為塗然  
有之言載鬼一車也○見豕負涂載鬼一車也○

其矣於是遂張之弧既而脫之弧疑稍釋也知其匪寇婚媾  
及遇兩則吉則疑盡釋矣疑也以漸而極其釋也亦以漸  
而盡往遇兩則吉往上也也往而就之也初間猜疑惟以  
不見親就為幸稍前便欲見之此往字是就應上說來知其  
匪寇婚媾而後往也○不  
分本義釋盡釋為遇兩睽合為  
吉看則字且遇兩和也和也

遇兩之吉群疑亡也  
不必依程傳云所以能和者以群疑亡也看孔子只釋意非  
推本也



日本書院

東京大学



