

杜氏通典

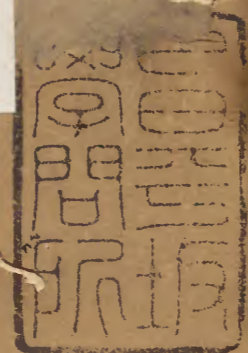
卷一百六  
之十一

漢書門類	
二四二四	函號
一四〇	架
五〇	冊

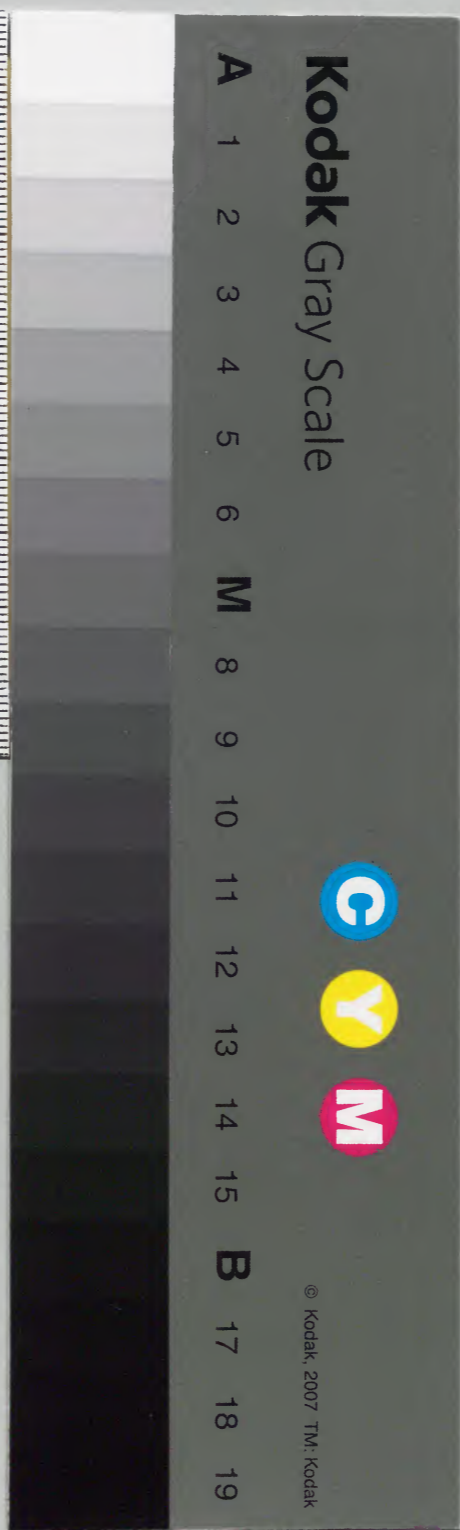
內閣文庫	
二四二四	漢書類
一四〇	架
五〇	冊

內閣文庫	
番號	漢 2424
冊數	50 ( 27 )
函號	293 123

禮吉序例



廿七





禮氏通典卷第一百六

唐京兆杜佑君卿纂

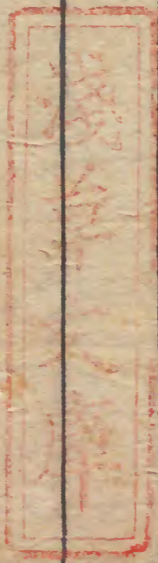
明御史後學李元陽仁甫校刊

禮六十六

纂類一  
序列上

大唐開元禮一

五禮篇目



擇日

神位

五禮篇目

謹按斯禮開元二十年撰畢  
自後儀法續有變改並具公

革篇為是國家脩纂今則悉依舊文  
不繼有刪改本百五十卷類例成三  
十五卷與尋閱易  
周覽之者幸察焉

大唐開元之制五禮其儀百五十有二〇一

禮五禮篇目

禮通典卷一百六

余環五



釋奠于孔宣父	三十一	皇帝	視學	三十二	國學	釋奠于孔宣父	三十三	仲秋	釋奠于齊太公	三十四	仲冬	先吉亥	享先農耕籍	二十六	有司	享先代帝王	三十七	孟冬	先吉亥	享先農耕籍	三十八	仲冬	先吉亥	享先農耕籍	三十九	仲冬	先吉亥	享先農耕籍	四十	仲冬	先吉亥	享先農耕籍	四十一	仲冬	先吉亥	享先農耕籍	四十二	仲冬	先吉亥	享先農耕籍	四十三	仲冬	先吉亥	享先農耕籍	四十四	仲冬	先吉亥	享先農耕籍	四十五	仲冬	先吉亥	享先農耕籍	四十六	仲冬	先吉亥	享先農耕籍	四十七	仲冬	先吉亥	享先農耕籍	四十八	仲冬	先吉亥	享先農耕籍	四十九	仲冬	先吉亥	享先農耕籍	五十	仲冬	先吉亥	享先農耕籍
--------	-----	----	----	-----	----	--------	-----	----	--------	-----	----	-----	-------	-----	----	-------	-----	----	-----	-------	-----	----	-----	-------	-----	----	-----	-------	----	----	-----	-------	-----	----	-----	-------	-----	----	-----	-------	-----	----	-----	-------	-----	----	-----	-------	-----	----	-----	-------	-----	----	-----	-------	-----	----	-----	-------	-----	----	-----	-------	-----	----	-----	-------	----	----	-----	-------

曰吉禮其儀五十有五。一冬至祀昊天于圓丘。二夏至祀地于方丘。三孟夏雩祀于西郊。四季秋大享于南郊。五立春祈穀于東郊。六立夏祀于南郊。七立秋祀于西郊。八立冬祀于北郊。九春分祀于東郊。十月祭于西郊。十一月祭于北郊。十二月祭于南郊。

于祖一作儀附

社上一無廟字

太一作其

帝下有正字

祭于廟	三十一	仲秋	釋奠于齊太公	三十二	仲冬	先吉亥	享先農耕籍	三十三	仲冬	先吉亥	享先農耕籍	三十四	仲冬	先吉亥	享先農耕籍	三十五	仲冬	先吉亥	享先農耕籍	三十六	仲冬	先吉亥	享先農耕籍	三十七	仲冬	先吉亥	享先農耕籍	三十八	仲冬	先吉亥	享先農耕籍	三十九	仲冬	先吉亥	享先農耕籍	四十	仲冬	先吉亥	享先農耕籍	四十一	仲冬	先吉亥	享先農耕籍	四十二	仲冬	先吉亥	享先農耕籍	四十三	仲冬	先吉亥	享先農耕籍	四十四	仲冬	先吉亥	享先農耕籍	四十五	仲冬	先吉亥	享先農耕籍	四十六	仲冬	先吉亥	享先農耕籍	四十七	仲冬	先吉亥	享先農耕籍	四十八	仲冬	先吉亥	享先農耕籍	四十九	仲冬	先吉亥	享先農耕籍	五十	仲冬	先吉亥	享先農耕籍
-----	-----	----	--------	-----	----	-----	-------	-----	----	-----	-------	-----	----	-----	-------	-----	----	-----	-------	-----	----	-----	-------	-----	----	-----	-------	-----	----	-----	-------	-----	----	-----	-------	----	----	-----	-------	-----	----	-----	-------	-----	----	-----	-------	-----	----	-----	-------	-----	----	-----	-------	-----	----	-----	-------	-----	----	-----	-------	-----	----	-----	-------	-----	----	-----	-------	-----	----	-----	-------	----	----	-----	-------

禮記卷之七

禮記卷之七

禮記卷之七

禮記卷之七

賀	命婦朝賀	九皇后正至受群臣朝賀	明堂讀春令	十皇后受外
讀	於太極殿讀	五時令	十六養老於大學	十五
七	臨軒冊皇后	二十臨軒冊立王公太子	二十一	十九
內	冊皇太子	二十臨軒冊立王公太子	二十一	十九
朝	堂冊諸臣	二十二冊命肉婦	二十三遣	一
使	冊授官爵	二十四朔日受朝	二十五朝	七
集	使冊見妃	二十六皇太子加元服	二十七	七
皇	太子納妃	二十八皇太子正至受群臣賀	二十九	七
與	師傅保相見太子	二十九受宮臣朝賀	三十	七
隨	三公十二親見	三十一皇太子受朝集使參	三十二	七
十四	公主降嫁	三十三親王納妃	三十三	七
十六	四品已上子冠	三十五三品已上子冠	三十六	七
十八	三品已上子冠	三十七六品已下子冠	三十八	七
二十	四品已上子冠	三十九四品已下子冠	四十	七
十二	四鄉飲酒使禮是	四十一正齒位	四十二	七
十四	七遣使慰勞諸番	四十三	四十四	七

戒一作戎

報

儀	有六	番國主	六	○四曰軍禮儀	二十有三	類	于親征	宴
番	番國主	六	○四曰軍禮儀	二十有三	類	于親征	宴	三
帝	之地	二宜于太社	三告于太廟	四	馮于所	七		
宣	露布	八勞軍將	九講武	十	田符	十		
一	射宮	十二觀射	十三遣將出	十四	征宜于	十		
社	廟	十四遣將告太廟	十五遣將告齊太公	十六	祭馬	公		
社	廟	十六祀馬祖	十七享先牧	十八	祭太	公		
會	朔	十九祭馬步	二十合朔伐鼓	二十一	祭太	公		
縣	○五曰凶禮儀	十有八	一凶年賑無	二	中宮	勞		
問	功	四皇太子勞問	五服制	六	皇	帝		
小	功	七勅使弔	八會喪	九	皇	帝		
贈	十會葬	十一致奠弔祭	十二	皇	后	舉		
喪	十三皇帝太子舉哀弔祭	十四	皇	后	舉	哀		

皇五禮備目

上卷通典卷第六

三

卷六

祀舉哀弔祭 十五三品已上喪 十六五品已上喪 十七六品已上喪 十八王公已下喪

卜日禮

國有大事祀中祀應卜日者昊天上帝 上帝 皇帝 祇神

州宗廟皆為大祀 日月星辰 先蠶 社稷 孔宣父

代帝王 岳鎮海瀆 帝社 諸大子廟並為中祀大祀中祀應卜日者

及用命大事加元服 封禪 納后 巡狩 親出師命

將並卜日於太廟南門之外若雲祀之典有殊 古法傳曰龍見而

雲自周以來歲星差度今之龍見乃在仲夏之 初以祈甘雨遂為晚矣今用四月上旬七日又

先蠶之祀合用季夏吉巳若其將卜前一日

於門外之東皆西向其日平明太卜令卜正占

者其占者以太卜宮 俱就次各服公服

引各給 守宮布卜席於闈西闕外西向謁者告事具

謁者引太常卿升立於門東西面贊引引太卜

令卜正占者門西東面卜正先抱龜奠於席上

西首灼龜之具奠於龜北執龜立於席東北面

太卜令進受龜詣太常卿前視高太常卿受視

訖太卜令受龜少退俟太常卿曰皇帝來日某

祇祀于某尚饗若將有策命大事及國有冠婚 之禮則曰來日某有某事庶乎

章卜日

士氏通典卷一百一

四

參差費

一無者字

曰一作白

從太卜令曰諾遂述命還卽席西面坐命龜曰  
 假爾太龜有常興授卜正龜負東扉卜正坐作  
 龜訖興太卜令進受龜示太常卿卿受示反之  
 太卜令退復位東面與衆占之訖不釋龜進告  
 于太常卿占者某日從授卜正龜謁者進太常  
 卿之左曰禮畢謁者引太常卿以下還次卜者  
 徹龜守宮徹席以退若卜用命大事太常卿以兆奏聞也若上旬  
 不吉卽卜中旬中旬不吉卽卜下旬皆如初禮  
 若卜吉日及非大事皆太卜令莅卜卜正占者  
 高命龜作龜

筮日禮

國有小祀應筮日者司中司命風師雨師衆星  
 山林川澤縣州社稷釋奠及諸神祀並爲小祀  
 應筮日及諸王冠婚公主降嫁等並筮日於太  
 廟南門之外將筮前一日右校掃除太廟南門  
 之外守宮設太卜令以下次於門外之東皆西  
 向其日平明太卜令正占者其占者以太卜官  
 俱就次各服公服贊引降公服也守宮布筮席於闕西  
 闕外西向贊引引太卜令升立於門東西面卜  
 正占者立於門西東面卜正開積出策兼執之

筮日

上六且與卷六

五

余浩

向一作面

東面受命於太卜令。卜令曰：皇帝來日某祭某神於某尚饗。若將有冠婚等則曰卜正曰諾。遂來日某有某事從之。卜正曰諾。遂右還西向，以積擊策。遂述曰：假爾太筮有常。皇帝來日某祭某神尚饗。乃釋積坐筮，訖興執卦，以示太卜令。太卜令受視反之。卜正退復位東面，與眾占之。訖進告于太卜令。占者曰：某日從贊引進。太卜令之左曰：禮畢。贊引引太卜令以下還次。卜正積策守宮徹席以退。不吉即筮中。旬下旬如初。其王公以下筮日各附於本篇。

神位 用樂及籩豆等數附

咋一作呻

至祀昊天上帝於圓丘，以高祖神堯皇帝。座在壇上。座每籩豆各十二，簋籩各六，豆各八，豆各八。壇之第一等祀。東方青帝靈威仰，南方赤帝赤熛怒，中央皇極，北方黑帝，西方白帝招拒，北方黑帝。咋光紀及大明夜明等七座。第二等祀。天皇大帝，北辰星，一太一紫微五帝座，並差在行位前。餘內官諸座及五星十二辰，河漢都四十九座，齊列在十二陛間。每座第三等祀。中宮市垣座七，籩豆各二，餘如上也。第三等祀。中宮市垣座七，角攝提太微太子明堂軒轅三台五車諸王月星織女建星天紀等十七座，及二十八宿，並差在前列。餘百四十二座，齊列皆十有。又祀外官百三陛間。每座籩豆等如二等也。又祀外官百五座。籩豆各一也。於內壝之內。又設眾星三百六十座於內壝之外。籩豆等與外官同。所謂昊天上帝者，蓋元氣廣大則稱昊天。

禮申立

上卷禮典卷之六

六

余浩

一無但字

天遠視蒼蒼即稱蒼天人之所尊莫過於帝託  
 之於天故稱上帝按此星神之位蓋渾儀制圖  
 聖人觀象義和所職推步有徵傳曰萬物之精  
 上為衆星故天有萬一千五百二十星地有萬  
 一千五百二十物星之與物各有所主今並依郊壇圖為也  
 正月上辛祈穀  
 祀昊天上帝于圓丘以高祖神堯皇帝配座都七  
 又祀五帝於壇第一等籩豆等數如冬至國家  
 後禮祀昊天上帝於圓丘以祈穀實准左傳郊  
 祀后稷以祈農事故啓蟄而郊郊而後耕詩曰  
 噫嘻春夏祈穀于上帝則所穀之文傳之歷代  
 上帝之號元屬昊天而鄭康成云天之五帝遞  
 主四時王者之興必感其一因其所感別祭尊  
 之故夏正之月祭其所生帝於南郊以其祖配  
 之故周祭靈威仰以后稷配之因以祈穀據所  
 說祀感帝之意本非祈穀但先儒此說事恐難  
 憑且感帝之祀行之自久記曰有其舉之莫可  
 廢也祈穀之禮於祈穀之壇祭五方帝夫五方

座下無也字

五帝一作五方

也又祀五帝於壇第二等籩豆各四簋又祀  
 于圓丘以太宗文武聖皇帝配座籩豆等如  
 五官勾芒祝融后土於內壝之外每座籩豆各  
 家前禮雲祀五方帝五帝五官於南郊後禮祀  
 昊天上帝於圓丘且雲祀上帝蓋為百穀以祈  
 甘雨故月令云命有司大雩帝用盛樂以祈穀  
 實鄭文云雲於上帝也夫上帝者天之別號元  
 屬於昊天祀於圓丘尊天位也且雲祀五帝行  
 之自久記曰有其舉之莫可廢也今二祀並行  
 以成大雩季秋大享明堂祀昊天上帝以睿宗  
 大真皇帝配座又以五方帝五帝五官從祀籩  
 等雩祀都十七座國家前禮祀五方帝五帝五  
 官于明堂後禮祀昊天上帝於明堂准孝經郊

禮記

禮記通考卷之五

五



祀后稷以配天。宗祀文王於明堂，以配上帝。先儒以為天是感精之帝，即太微之五帝。此節皆是星辰之例。按上帝之號，皆屬昊天。鄭玄所引皆云：五帝，周禮曰：王將旅上帝，張既按：設皇即祀五帝。張大次小次，則上帝與五帝豈可為一。孝經云：上帝即五帝。故云：嚴父莫大於配天。下方帝於明堂，行之自久。記曰：有其舉之，莫可廢也。今二禮並行，以成月令大享帝之義也。

立春日祀青帝於東郊。以太昊配。勾芒歲。○立夏日祀赤帝於南郊。以炎帝配。祝融。○立秋日祀白

帝於西郊。以少昊配。蓐收。○立冬日祀黑帝於北郊。以顓頊配。玄冥。恒星三辰七宿從祀。正

以上樂各用本音。皆以黃鍾為均。三成。隹周禮

云：園鍾之六變。天神皆降，可得而禮。記云：天神

皆降五帝，日月星辰皆天神也。又隹周禮樂三

變，唯致丘陵之祇。今改用六變。臘日，禘百神於

南郊。都百九十二座。大明、夜明在壇上。每座籩

豆各十，簋各四，籩各二，豆各一。五星十二辰，后稷

五方田，稷、岳、鎮、海、賁，各一。五宿五方山林川澤

鱗、朱、鳥、百獸、玄、武、鱗、羽、毛、介、旉、籠、井、泉等八十

五座，籩豆各二，簋各一。皆隹禮定也。

春分朝日於東郊。○秋分也。月於西郊。以上籩

豆各十。

夕

游龍一作於苑

降下一有明字

之下有均字

各一也

各二也

示

禮記通考卷之六

八

一

地

十一作十二

丘一作岳

舊用黃鍾之均三成新改用天神之  
 樂園鍾之均六成○立春後丑日祀風師於國  
 城東北○立夏後申日祀雨師於國城南○立  
 秋後辰日祀靈星於國城東南○立冬後亥日  
 祀司中司命司人司祿於國城西北舊用上四祀  
不用樂  
 籩豆各八籩○夏至日祭皇帝祇於方丘壇上  
 以高祖神堯皇帝配座每座籩豆各十一  
都七十二座  
 祭神州地祇於壇第一等籩豆各四  
餘如上也祭五岳四  
 鎮四海四瀆五山五川五林五澤五丘五陵五  
 廟五行五原五隰於內壝之外各依方面

地

依

一無為字

三二作二

○立冬後祭神州地祇於北  
 郊以太宗文武聖皇帝配座每座籩豆各十二  
籩籩瓊組各一也  
 舊樂用姑洗三成准周禮云函鍾之均八變則  
 地祇皆降可得而禮鄭玄云祭地有二一是大  
 地崑崙為皇帝祇則宗伯黃琮所祭者二是皇  
 王封域內之神州則兩圭有邸所祭者國家後  
 禮則不立神州之祀今伊前禮為定既曰地祇  
 為其樂合用函鍾之均八變  
 仲春仲秋上戊祭太社后土配  
太稷后土配每座  
籩豆各十籩  
 各二 鈞  
 各三

禮記通考

禮記通考卷之六

范村

中一作鍾

舊用樂沽洗之均三變社稷之祀於禮為尊宜  
同丘陵只用三變合依地祇用函中之均八變  
之樂

五岳四鎮四海四瀆每年五郊迎氣日各一祭

府下二有界字

東岳岱山祭於兗州界東鎮沂山祭於沂州界  
南岳衡山祭於衡州界南鎮會稽山祭於越州  
界中岳嵩高山祭於河南府界西岳華山祭於  
華州界西鎮吳山祭於隴州界北岳恒山祭於  
定州界北鎮醫無閭山祭於營州界東海於  
萊州界東瀆大江於益州界西海及西瀆大河  
於同州界祭北海於濟州界西瀆於河南府皆本州  
縣官祭之以上四祭每座邊豆各十簋各二  
豆各十盞各二盞各二盞各二盞各二盞各二盞  
各四時孟月及臘也每室邊豆各三又三年一  
享

則

以孟冬五年一禘以孟夏時禘之月禘禘之禮  
功臣配享於庭高祖室殷開山劉政會淮安王

祀  
竈

成中宗室桓彥範敬暉張柬之崔玄暉袁恕已  
睿宗室蘇瓌 ○每時享因祭七祀戶夏祀龜季  
與劉幽求也 ○每時享因祭七祀戶夏祀龜季  
夏別祀中雷秋祀門及厲冬肅明皇后廟孝敬  
祀行若臈及禘禘則編祀之

皇帝廟儀往大廟例孟春吉亥享先農后稷季

春吉巳享先蠶十簋各二盞各二盞各二盞各三

仲春之月享先代帝王帝嚳享于頓丘帝堯享

于平陽帝舜享于河東夏禹享于安

邑伯也殷湯享于偃師周文王享于鄴公太

益

配伯也殷湯享于偃師周文王享于鄴公太

配武王享于鎬周公召漢高祖享于長陵蕭何

簋各二。籩豆各十。俎各三。新加帝學餘准舊禮為定。

仲春仲秋上下釋奠于太學孔宣父為先聖顏

子為先師凡九十五座先聖先師籩豆各十。簋

及左丘明公羊高穀梁赤伏勝高堂生戴聖毛

萇孔安國劉向鄭眾杜子春馬融盧植鄭玄服

虔賈逵何休王肅王弼杜元凱范甯等從祀諸

座籩豆各三。簋各一。其七十二弟子新加

餘依舊定其名也。州縣祭社稷每座籩豆各八。簋

具大學篇中也。仲春仲秋釋奠于齊太公以留侯張良配籩豆

各十。簋各二。籩豆各八。簋

各三。新加享禮。孟冬祭司寒籩豆各八。簋

舊禮。仲春與慶宮祭五龍壇五座每座籩豆

各八。簋各一。餘

禮。

○新撰享樂用姑洗之均三變隱太子廟

懷太子廟懿德太子廟節愍太子廟惠莊太子

廟惠茂太子廟以上大廟每年四享籩豆各十。

仲春祀馬祖仲夏祀先牧仲秋祭馬社仲冬祭

馬步以上四祭皆於大澤用剛日也。凡有祭祀皆准前例若封

禪之禮則依圓丘方澤神位為定若巡狩望祭

親征禡類祈禱昭告並各依本位為定

凡祀昊天上帝及配座用蒼犢各一五方上帝

五人帝各用方色犢各一大明青犢一夜明白犢

地

文

一無餘字禮字

禮神位

禮通典卷之六

七

余登

其色一作其牲  
祈

黝犢各一凡祀之牲皆養在滌大祀九旬中祀  
以純色代之大小依禮告新之牲不養凡祭祀  
牲不得捶扑損傷死即埋之有瘡疾者與替也  
宗廟社稷帝社先蠶先代帝王五岳四鎮四海  
四瀆孔宣父齊太公諸太子廟並用太牢若冬  
至祀圓丘加羊九豕九祭方丘加羊五豕五禘  
祭神農伊耆星辰以下每方各用少牢其方不  
熟則闕之若行幸祭大山川用太牢中山川及  
州縣社稷釋奠用少牢其風師雨師靈星司中  
司命司人司祿及行幸祭小山川及馬祖馬社  
先牧馬步各用羊一較祭用羝羊一凡肉皆實

其牲皆升右胖體十一

前節三有臂膊  
二胙胙正脊一胙

芟一作芟

鹿脯白餅黑餅糗餌粉粢豆實韭菹醢醢菁菹  
鹿醢芹菹兔醢笋菹魚醢脾析菹豚拍醢食糝  
食用籩豆各十籩減糗食粉食糝食用籩豆各八  
籩實栗黃牛脯用籩豆各四籩實石鹽乾棗栗  
用籩豆各二籩實葵菹鹿醢用籩豆各  
籩實牛脯豆實鹿醢其應用籩簋各一籩實  
籩實黍稷登實大鉶實肉凡  
籩實黍稷登實大鉶實肉凡

黍稷一作稻粱  
作黍稷  
下梁下稷下俱有飯字

神位

士氏用五

十一

余立

禮記之物當時所無者則以時物代之

大唐開元禮第一

禮記通典卷第一百六

禮記通典卷第一百七

唐京兆杜佑君卿纂 明御史後學李元陽仁甫校刊

禮六十七

管祭類二 大 唐 開 元 禮 一  
序例中

大駕鹵簿

皇后鹵簿

皇太子鹵簿

皇太子妃鹵簿

親王鹵簿

群官鹵簿

內命婦妃嬪婕妤等鹵簿

大駕鹵簿

禮記通典卷第一百七

鄭孫卿

外命婦鹵簿

大駕鹵簿

道駕先萬年縣令次京兆牧次太常卿次司徒

次御史大夫次兵部尚書自縣令以下並正道

各依本品給之次清遊隊白澤旗二分左各二人執

金吾折衝二人各領四十騎次金吾大將軍二

人分左右各二人執龍旗以前檢校也次金吾果毅二

人領虞候次外鐵甲仗飛二

十四騎並行分左右黃麾仗也次朱雀旗一騎執引

金吾折衝都尉一人領四十人執橫刀次

十二各一騎執並戎服次指南車次記里鼓

車次白鷺旗車十二旗次辟惡車次皮軒車並

西馬駕士各十人次引駕十二重重二人並行正

皮軒車後均布至細仗前一重道騎帶橫刀白

弓箭相間金吾果毅一人檢校次鼓吹令二人

次柶鼓十二面金鉦十二面次大鼓百二十面

次長鳴百二十具次鐃鼓十二面歌簫笳各二

十四次大橫吹百二十具節鼓二面笛簫篳篥

笳桃皮篳篥各二十四次柶鼓十二面金鉦十

二面次小鼓百二十面次中鳴百二十具次羽

馬簿

郭孫郎

右一有引到二字

一無各廂二字

被

續上一有五色二字

葆鼓十二面歌簫笳各二十四自前柎鼓以下  
騎分左右橫行每鼓皆二人夾次殿中侍御史  
每隊皆有主師五人以上統領次太史令一人次相  
 二人次黃麾一人執騎二人夾次太史令一人次相  
 風舉舉士八人次柎鼓金鉦各一司辰一人典事一  
 人刻漏生四人分左右次行漏與正道舉士一人  
 十次鈸戟前隊左右武衛果毅各一人騎騎分  
 次繡幡一次金節十二次罕畢各一左罕次朱  
 雀幡一次左青龍幢右白虎幢各一次導蓋一  
 又次稱長一次鈸戟各百四十四人分左右也次左右衛將  
 軍各一次御馬二十四匹分左右也次尚乘奉御二人

舍下一有人字

次在青龍旗右白虎旗各一左右衛果毅各一  
各領三十五人騎分次通事舍人八人騎次侍御史  
 二人次御史中丞二人次御史二人次拾遺二  
 人次補闕二人並騎分次起居郎一人次起居  
 舍人一人次諫議大夫二人次給事二人次黃門侍  
 郎二人次中書侍郎二人次左散騎常侍二人  
 次右散騎二人次侍中二人次中書令二人  
事舍人以下次香燈一次左右衛將軍各一  
人皆步從之次班劍儀刀左右次左右衛郎將各一  
人領散手羽衛三十人橫次左右驍衛郎將  
人騎在副仗稍翊衛內也

皇大駕鹵簿

上京前儀卷二十一

三

余道林



領下有執字

七通典卷三

三

各一人各領翊衛二十八人甲騎具裝執副次  
 左右衛供奉中郎將四人領雜勳翊衛四十八  
 在內也次王輅青質玉飾駕青駟六祭祀納后  
 一人千牛將軍次左右衛大將軍各一人次千牛  
 將軍一人中郎將二人分左右次千牛備身左  
 右騎後次御馬二疋次左右監門校尉各一人  
 內檢校次牙門二人執次左右監門校尉各十  
 二人騎監當後門十二次左右驍衛翊衛各三  
 隊每隊三十五人并帶稍弩箭橫刀相間前第  
 領黃旗第三隊各次左右衛夾轂廂各六  
 人領吉利旗也

騎下一有分字

雀扇各四分左次翬舉一次小團扇四次方扇  
 十二花蓋次大輦尚輦奉御二人殿次諸司  
 侍奉官二人分左次御馬二十四疋分左次尚  
 乘直長二人分左次大繖二孔雀扇八夾繖次  
 小扇十二次朱畫團扇十二次花蓋次俾倪十  
 二次玄武幢一次絳麾二次細稍十二次後黃  
 麾一次殿中侍御史二人騎左次大角百二十  
 具金吾果毅一人次後部鼓吹羽葆鼓十二面  
 工人十二歌簫笳各工人二十四次鐃鼓十二

豐大萬國

七通典卷三

四

余道林

輦一作輦

面工人各十二歌簫笛各工人二十四次小橫  
 吹百二十具工人百二十笛簫篳篥笛桃皮篳  
 篥各工人二十四次芳輦主輦二次小輦主輦  
 六十次小輦奉輦十次尚輦直長二人分次  
 左右武衛五牛旗輦五黃牛旗處內赤青左右  
 正各一人次乘黃令一人丞二人騎分左右檢次  
 金輅赤質以金飾駕赤駟六次象輅黃質以象  
 六行道次革輅白質以革飾駕白輅六巡侍臨  
 則供之次五輻輅各駕四馬駕士次耕根車青質蓋三  
 籍則乘之駕次安車金飾駕四馬次四均車

次屬車十二駕牛駕士各次門下中書省祕書  
 省殿中監等局官各一人並騎分次黃鉞車駕  
 馬駕士次豹尾車駕二馬駕次左右威衛折衝  
 都尉各一人領掩後二百人各執大戟刀楯弓  
 次左右領軍將軍各一人各二人執次前後左  
 右廂步甲隊四十八隊前後各二十四隊並蓋  
 各三次左右廂黃麾仗廂各十二部部各十  
 及孔雀髦鵝毛髦鷄左右領軍黃麾仗首尾廂  
 毛髦等行引十人左右領軍黃麾仗各五色  
 引前十口掩後廂各獨揭鼓十二重重二人  
 在黃麾

禮記通典

禮記通典卷一百一

五

程亨

外次左右衛將軍各一人  
驍衛武衛威衛領軍  
衛各大將軍一人  
檢校黃次受仗左右廂各十  
八人  
廂別二百五十人  
執仗二百一十人  
相問次諸衛馬隊  
左右廂各二十四隊  
折衝果毅十二人  
檢校別主帥以下  
辟邪旗第二隊  
應龍旗第三隊  
玉馬旗第四隊  
三角獸旗第五隊  
黃龍負圖旗第六隊  
黃鹿旗第七隊  
鳳飛麟旗第十一隊  
飛黃旗第十二隊  
鸞旗第十三隊  
鳳旗第十四隊  
赤熊旗次後第十五隊  
十三隊  
角端旗第十四隊  
太平旗第十七隊  
犀尾第十  
旗兇旗第十六隊  
太平旗第十七隊  
驪騮旗第二十二隊  
白  
隊騮牙旗第二十三隊  
龍馬次玄武隊  
玄武旗一人  
旗第二十四隊  
金牛旗次玄武隊  
前大戟  
人金吾折衝一人  
領五十騎

本通典卷五十五  
三十一

一若上有圈

後當正道執仗行內置牙門一人  
次牙門左右廂各開五門  
並騎分左右  
第一  
門在左右威衛黑質步甲隊後  
白質步甲隊前  
第二門在左右衛步甲隊後  
左右領軍黃麾仗  
前  
第三門在左右領軍黃麾仗後  
左右衛步甲  
第四門在左右領軍黃麾仗後  
左右衛步甲  
第五門在左右領軍黃麾仗後  
左右衛步甲  
紫綳大口袴錦騰蛇金隱起帶弓箭橫刀中  
紫綳折衝果毅皆平巾幘緋襴帶弓箭橫刀中  
郎將折衝果毅皆平巾幘緋襴帶弓箭橫刀中  
地銀梁金隱起橫刀弓箭橫刀中  
行並武弁緋襴帶大口袴箭橫刀中  
本品服其工人駕官並絳衣平巾幘餘並戎服  
武若法駕減大駕太常卿司徒兵部尚書白鷺  
車辟惡車大輦五輻輅安車四望車屬車減四

真駕圖簿  
士道典卷五十五  
六  
程亨

其清遊隊持釵隊玄武隊皆四分減一。諸隊鼓吹三分減一。餘同大駕。縣令以後御史大夫以前威儀亦三分減一。小駕又減法。駕御史大夫指南車記里鼓車鸞旗車皮軒車象輅革輅木輅耕根車羊車黃鉞車豹尾車屬車小輦小轎諸隊仗及鼓吹各減大駕半。餘同法。駕縣令州牧威儀減半。其新製莖文旗雲旗刃旗肆神幢長壽幢及左右千牛將軍衣瑞牛文左右衛瑞馬文左右驍衛大蟲文左右武衛瑞鷹文左右威衛豹文左右領軍白澤文左右金吾辟邪

左右監門獅子文並繡為袍文將軍中郎將並冬正大會通服之。

皇太后 皇后鹵簿

清遊隊旗一人執引二人夾領次虞

候飲飛二十八人夾道次內僕令一人內僕丞

一人次黃麾一人執次左右廂黃麾仗廂各三

百人左右領軍衛各領五色繡幡六口次內謁者監四人給

事二人內常侍二人內侍一人並騎次內給

使百二十人單畫宮入車次偏扇團扇方扇各

十四分左右宮人執次香燈內給使次重翟車青質金飾駕四

單畫一作後畫

周亭

人執一作執者

三作二

禮通典卷一百七

七

馬受冊從祀亭廟則次行障六具分左右次坐  
乘之駕士二十四人障三具分左右次內寺伯二人分左右次團扇二次大繖四次  
車次署舉一人執八人次團扇二次大繖四次  
孔雀扇八分五次錦花蓋二次小扇朱畫團扇  
各十二次錦曲蓋三十次錦六柱八扇分左右  
並橫行次宮人車次後黃麾一次供奉宮人在黃  
下並內給使執次宮人車次後黃麾一次供奉宮人在黃  
麾後次厭翟車朱質金飾駕赤驄四次翟車黃質  
金飾駕赤驄四寧于家則乘之次安車赤質金飾駕赤驄四  
二十次四望車朱質駕牛拜陵次金根車朱質  
四人常行則乘之駕次左右廂各牙門二門二人次  
七各十二人

次在右領軍衛廟各百五十人執前後部鼓吹金鉦柷鼓大鼓小  
鼓長鳴中鳴鐃吹葆鼓吹橫吹節鼓御馬並減  
大駕之半

皇太子鹵簿

家令次率更令並乘次太保次太傅次太師家  
令已下並正道威儀鹵簿各次六十三品各乘輅次清遊隊旗一人執一  
夾領三次左右清道率府率各一人次外清道  
道簿二十四人騎分左右次龍旗六各一人騎  
執每旗前二人騎為二重引六重二重  
執前每旗後亦二人重騎護後

六十一作本

皇太子鹵簿

禮通典卷一百七

八

周寧

次並行正道次率更丞一人騎橫行柙鼓金鉦各二面右左鼓  
 次大鼓三十六面正道次長鳴三十六具橫行  
行正次鐃吹一部鐃鼓二面各二人騎夾簫茄各六橫行  
 次柙鼓金鉦各二面騎執次小鼓三十六右鉦  
 面次中鳴三十六具並騎橫行次鞞馬十疋右分  
 次廐牧令一人左次左右衛翊衛二十四人騎執  
 將各一人班劍次左右衛翊衛騎執次通事舍人四人騎分次司直二人左次文  
 學四人騎分次洗馬二人騎分次司議郎二人騎分  
 次太子舍人二人騎分次中允二人騎分

一無二字

中書舍人二人騎分次左右諭德二人騎分次左  
 右庶子四人騎分次左右副率各一人親勳翊  
 衛廟各中郎將一人並領儀刀六行第一行親衛  
 人第二行親衛二十五人第三行勳衛二十七  
 人第四行勳衛二十九人第五行翊衛三十一  
 人第六行翊衛三十二人次三衛十八人騎分郎  
 將二人騎分次金輅赤質金飾駕四  
冬大朝納僕一人妃則供之馭左右率一人執儀刀陪乘  
 駕士二十二人次左右衛率各一人夾輅次左  
 右率各一人副率各一人騎領細刀次千牛騎  
 執細刀弓箭次左右監門府直長各六監後門

禮記卷之六

禮記卷之六

州

張天榮

示  
本營通判卷一百一

九

次左右衛率府廂各翊衛二隊並騎在執厭角  
 隊各三十六騎分執旗弓箭稍弩次繖二扇四次  
 署舉一團扇二小方扇八次內直郎二人檢校  
 次鞞馬十疋分左右次典乘二人分左右次朱  
 漆團扇六紫曲蓋六次諸司供奉官人次大角  
 三十六具橫行六重次鏡吹一部鼓二面簫笳各次  
 橫吹一部橫吹十具節鼓一面笛簫次令官師  
 二人次副輅駕四馬駕士十二人次輶車金飾駕一  
朝及朝饗宮臣出入行次四望車金飾駕一  
道則乘之駕士十四人次左右廂步隊十六隊隊別三十人果  
駕士十人

次左右司禦率各一人檢校次儀仗儀仗  
 各六色色九行行六人皆執戟弓箭劍廂各  
 獨揭鼓六重儀仗二人皆次左右廂各百五十人  
 執並分前後在步隊儀仗外馬隊內前接六  
旗後盡鹵簿廂各果毅一人主師七人騎  
領分次左右廂馬隊隊引主師以下  
前後次左右廂馬隊三十人並戎  
服帶橫刀弓箭弩稍隊次後拒隊旗一領三十  
 引旗一果毅一人領之次後拒隊旗一領三十  
 騎果毅一人領前當正道及仗內開牙門次左  
 右廂各開牙門三前第一門左右司禦率府步  
二門左右衛率府步隊後左右司禦率府儀仗  
前開第三門左右司禦率府儀仗後左右率府  
步隊前每門皆二人執四人夾左右監門次左  
副率各二十人直長二人騎來去檢校也

禮部

上卷通判卷一百一

十

張佛崇

清上一有右字

人下一無若字

一無之字

清道率府副率二人仗內檢校并糾察非違率  
入儀次少師次少傅次少保隊仗引盡則次三  
仗內本品文武官以次陪從若常行及常朝去  
諸馬隊鼓吹金駱四望車家令率更詹事太保  
太師少保少師其隊仗三分減二清道儀刀  
馬各減半乘輅車餘同大仗其二傳皆乘犢車  
依式導從不得過十人若太傅加清道二人導  
引其鹵簿內導從官三師少若事故及無其  
人則闕之摠不須攝餘若事故及無其人即  
別遣人攝行若皇太子在學太傅少傅導從如  
武

### 皇太子妃鹵簿

清軍率府校尉六人騎分左右為三重次青衣  
十人分左次導客舍人四人分左右次內給事

一無厭字

二扇一作扇二

雉尾一作大

人後蓋內人車次備扇圓扇方扇各十八  
右宮人執次行障四具分左右夾次坐障二  
具夾車宮次典內二人騎分次厭翟車駕三馬  
駕士十次閣師二人領內給使十次六柱二扇  
內給次供奉內人乘犢車次織行正道雉尾扇  
二團扇四曲蓋二並分左右各次戟九十分左  
內給使單行前與青衣齊後盡內人車

### 親王鹵簿

清道六人為三重次憶弩一次青衣十二人分左  
右次車輻十二人分左次戟九十分左次絳引

親王鹵簿

親王鹵簿



夾騎一倒

禮記卷之八

禮記通典卷二百七

十一

幡六次內給使左右廂各三行行四十八各執  
並戎次柷鼓金鉦各一面一騎執次大鼓十  
八面騎橫行次長鳴十八具騎橫行次小鼓十  
面中鳴十具鳴在左右單行中節一夾稍二次告  
止幡四次傳教幡四次信幡八次儀鉦二次儀  
鍾六次油戟十八次儀稍十次細稍十次儀刀  
十八次鞞馬八次府佐六人騎分次象輅一馬駕  
馬駕士次繼一扇一次朱漆團扇四曲蓋二次  
麾幢各一次大角八騎行二重橫次鐃吹一部鐃  
一面簫笳各次橫吹一部橫吹六騎按鼓一騎  
四騎橫行

各四騎  
橫行正道

群官鹵簿

一品清道四人為三重四品並二人憶弩一騎青衣十  
人車輻十人下三品八人自戟九十二品七十三  
五絳引幡六下二品已已刀楯弓箭稍各八十二品  
三品五十四品柷鼓金鉦各一大鼓十六二品十四四品八  
四品四十四品已已節一夾稍二告止幡二傳教  
長鳴十六四品已已節一夾稍二告止幡二傳教  
幡二信幡六四品其信幡二品餘同一品鞞馬六二品四品三  
四品二品儀刀十六二品其一品十四自下遞減二革輅一  
四品木輅並駕四馬駕士織一朱漆團扇四品  
十六人自下品別減二人

二作一

詳官鹵簿

禮記通典卷二百七

十一

至四品曲蓋二一品已僚佐本服陪從麾幡各  
 各三角自二品至大角八四品各減二鏡吹一部鏡簫笳各四品  
 二品三四橫吹一部橫吹六二品三品節鼓一  
 品各一四品一二品已四品一笛簫篳篥各四四品一  
 下並關四品一右應給鹵簿者職事四品已上散官二品已上  
 爵郡王已上及二王後依品給國公准三品給  
 官爵兩應給者從高給若京官職事五品身婚  
 葬并尚公主娶縣主及職事官三品以上有公  
 爵者嫡子婚並准四品給凡自王公已下在京  
 拜官初上正冬朝會及婚葬則給之婚及拜官  
初上正冬

會吹大角長鳴中鳴也凡應導駕及都  
 奉辭至任上日皆依品給奉辭去稍弓箭  
 長橫吹大角長鳴中鳴  
 內命婦四妃九嬪婕妤美人才人鹵簿子太  
 良娣已下同  
 清道二人青衣二人青衣九嬪四偏扇團扇方  
 扇各十六九嬪十四行障三具九嬪已坐障二  
 具九嬪已厭翟車九嬪翟車婕妤已下安  
 具九嬪已下執九嬪已從車六乘九嬪已  
 下九嬪已內給使十六人九嬪已團扇二內給使執  
 並三織一大扇二無大扇已下

戟六十。九嬪四  
餘並二十

外命婦鹵簿

一品清道二人青衣六人。二品青衣四人偏扇

團扇方扇各十六。二品十四品八行障三具。二品

二具四坐障二具。已下並厭翟車。從人十六

八人非公主王妃並乘白銅飾積車。駕二從車六

乘。二品三品四乘織一大扇一。二品已下團扇二

戟六十。二品四品無戟

氏通典卷第一百七

氏通典卷第一百八

唐京兆杜佑君婦纂系明御史後學李元陽備

禮六十八。纂類三序例下  
大唐開元禮三

君臣冕服冠衣制度

皇后王妃內外命婦服及首飾制度

齋戒祈禱雜制

君臣冕服冠衣制度

大裘冕無旒金飾玉簪導以組為纓色如其綬

今云冕長尺六寸廣八寸玄裘以黑羔皮為之

表纒重以下廣狹皆准此列。白紗中單。今云皂領革

裏一無例字

氏通典卷第一百八

三有章字

三有章字

三有章字

三有章字

帶玉鈎釵大帶令云素帶朱純其外上以朱下

色盧玉具劔大珠鏤首白玉雙珮玄組雙綬六

采令云玄廣赤白縹線純玄質長二丈四尺五

而首半之間朱鞮赤烏祀天神地祇則服之衮

冕垂白珠十二有旒令云以其組為黻纁充耳玉

簪導玄衣纁裳十二章令云八章在衣日月星

章在裳藻粉米黻衣標領為升龍皆織成爲之

龍山以下每章一行重以爲等每行十二也

白紗中單令云黻領青標襪裙黻加龍山火三

無章革帶大帶劔玉珮綬鞮與上同烏加金飾

享謁廟及朝遣上將征還飲至踐祚加元服

元日受朝及臨軒冊拜王公則服之黻

服七章令云三章在衣華蟲火宗黻餘同衮冕有

事遠主則服之令云三章在衣藻粉米黻餘同衮冕有

餘同鷩冕祭海岳則服之令云三章在衣藻粉米

餘同繡冕祭百

神朝日夕月則服之通天冠加金博山附蟬

十二首施珠翠黑介憤髮纓綉玉若犀簪導絳

紗衮白紗中單令云朱白裙襦令云亦絳紗蔽

膝白假帶方心曲領其革帶劔珮綬與上同白

敬一作黻

二有

享字下有廟字

三下有章字

古禮

古禮

古禮

君下有未字

黃帝

本紀通考卷一百八

黃帝

鞞黑鳥令云若加元服則雙童髻空諸祭還冬

至受朝元會冬會則服之○武弁金附蟬平巾

幘餘同前服講武出征四時蒐狩大射禡類宜

社賞祖罰社纂嚴則服之○弁服令云弁以鹿皮為之十

二珙令云珙以玉珠為之玉簪導絳紗衣素裳革帶白

玉雙珮鞶龍小綬白鞞烏皮履朔日受朝則服

之○黑介幘白紗單衣白裙襦革帶素鞞烏皮

履拜陵則服之○白紗帽令云赤烏紗帽白裙襦白鞞

烏皮履視朝聽訟及宴見賓客則服之○平巾

纁金寶飾導簪冠支皆以玉紫褶令云赤白

玉貝裝真珠寶鈿帶靴乘馬則服之○翼善冠

其裳服及白練裾襦通著之若服袴褶則與平

巾幘通著之○皇太子衮冕垂白珠九旒令云

為纓色如其受青纁充耳犀簪導玄衣纁裳九章令云

在衣龍山華蟲火宗彝四章在裳藻粉米黼白

紵中單令云朱領革帶金鈎鯨大帶令云素帶

純以朱綠紐約用綠玉貝劍令云金寶瑜玉雙

珮朱組雙大綬令云四采赤白標紉純朱質長

雙綬長二尺六寸色同大朱鞞赤鳥令云鳥侍

從祭祀及謁廟加元服納妃則服之○貝服遠

裾一作裙

綬

朱一作黼

具

禮記

禮記卷一百八

三

陸四

遊三梁冠加金附蟬九首施珠翠黑介幘髮纓  
 翠矮犀簪導絳紗衮白紗中單今云皂領白裙  
 襦白假帶方心曲領絳紗蔽膝其革帶劍珮綬  
 與上同白鞵黑烏鞵冠則雙童髻空頂黑介幘  
 雙王導加寶飾謁廟還宮元日冬至朔日入朝  
 釋奠則服之其朔望日入朝通服袴公服遠遊  
 冠簪導以上絳紗單衣白裙襦帶革瑜玉隻珮  
 方心紛鞶囊今云長六尺四寸廣白鞵烏履五  
 日常朝元日冬至受朝則服之○烏紗帽白裙  
 襦白鞵烏皮履視事及宴見賓客則服之○弁

犀簪導組纓玉珮九絳紗衣素裳革鞶  
 綬隻珮白鞵烏皮履朔日及視事則兼服之○  
 平巾幘金飾犀簪導紫褶白袴玉梁珠寶細帶  
 靴乘馬服之○進德冠九珮加金飾其常服及  
 白練裙襦通著之若服袴褶則與平巾幘通著  
 之○群官冕垂青珠九旒以組為纓今云纓色  
旒纓皆青纊充耳簪導今云五品以青衣纁裳  
如之服九章今云每章一行重以為等每行九五章  
米黼黻皆絳為繡鷩冕以白紗中單今云中單  
下亦每章一行各旒數革帶鈎釵大帶今云二品以上素  
皆純中單青領青標襪裙帶不朱裏皆純其

外上以朱下以綠五品以上素帶綬其垂外以  
玄內以黃紐約皆用青組繡皆裳色毳冕以上  
火山二章絺冕山金玉飾劍今云三品以下用

一章玄冕無章山金玉飾劍今云三品以下用

山玄玉珮綠綬綬親王朱鞞赤舄第一品服之

鷩冕八旒服七章章數已具前數水蒼玉珮朱綬金飾

劍餘同衮冕第二品服之○毳冕七旒服五章

水蒼玉珮紫綬金飾劍餘同衮冕第三品服之

○絺冕六旒服三章水蒼玉珮青綬金飾劍餘

同衮冕第四品服之○玄冕五旒衣無章裳刺

黻一章水玉珮黑綬金飾劍餘同衮冕第五品

服之○爵弁色同爵無旒無章玄纓簪導青衣

表自紗中單今云青領革帶鈎藤大帶純

縹其垂內外以青組縹鞞鞞赤履九品以上服之

服及爵弁服助祭及親迎則服之若私家祭祀

三品以上及聖節祭孔宣父服玄冕五品以上

服爵弁六品以下服進賢冠凡冕制以○遠遊

冠三梁黑幘青綉凡文官皆青綉諸王服之親

王即加金附蟬○進賢冠三品以上三梁五品

以上兩梁九品以上一梁三師三公太子三師

秘書省諸寺監太子詹事爵三寺及散官親王

傳友文學諸州縣關津嶽瀆等流內九品以上

服之○武弁平巾幘武官及中書門下省殿中

諸帥府及戍鎮流內九品以上服之若侍中中

右者

右者

右者

右者

右者 ○ 瀟冠 一名獬豸冠 一角為獬 象之形 御史以上服之 ○ 高山冠 內侍省內謁者服之 ○ 却非冠 冠而長門僕服之 凡應 監內謁者服之 ○ 却非冠 冠而未冠者並雙童 髻空頂幘五品以上雙玉導金飾 ○ 朝服 亦名 二品以上加寶飾六品以上無飾 ○ 朝服 具服 冠幘 纓簪導絳紗單衣白紗中單白裙襦赤袴 衫華帶鈎絛假帶曲領方心絳紗蔽膝鞞烏劍 雙綾一品以下五品以下去劍珮綬餘並同也 ○ 事則服之六品以下去劍珮綬餘並同也 ○ 公服 亦名從省服 冠幘 纓簪導絳紗單衣白裙 六品以下五品以下去劍珮綬餘並同也 ○ 去官被召謁見皆 ○ 弁服 通鹿皮為之 牙簪導 服前官從省服 ○ 弁服 通鹿皮為之 牙簪導 五品以上 ○ 纓玉琪朱衣素裳革帶鞞囊小綬雙 通用羣也 ○ 纓玉琪朱衣素裳革帶鞞囊小綬雙 佩白鞞烏皮履 一品九琪二品八琪三品四琪 六琪五品五琪六品以下

文官職事九品以上尋常公事服之 ○ 平巾幘 簪導 五品以上通用犀角冠 文 皆金飾五品紫褶以上綠褶九品以上緋褶七品並 以上通用玉紫褶以上綠褶九品以上緋褶七品並 白大口袴起梁帶 三品以上玉梁寶鈿五品以上 起馬皮靴武官及衛官尋常公事則服之 乘馬 又通服之武官陪位 ○ 進德冠 五品以上附山 大仗加膝蛇襦襜也 ○ 進德冠 五品以上附山 雲琪數准弁以金飾梁靴 加三品以上內外百 官文武官九品以上十月以後二月以前常服 及白練裙襦通著之 五品以上行六品以下冠 大仗則與平巾幘者通著袴褶五品以下冠 上通用紬綾及羅六品以下通用小綾凡典謁

右者

右者

右者



武弁絳公服。學生黑介幘青襟服。齋郎介幘縹服。外州品子等皆平巾幘。緋衫大口袴。朝集從事則服之。若外官拜表受制皆朝服。凡職事官三品以上有公爵者嫡子婚聽假以四品冕服。若五品以上子孫九品以上子及五品等爵皆聽弁服。若庶人婚聽假以絳公服。若刻漏生漏童服青袴褶。總角之服。今云諸流外官行署三心革帶鈎絳假帶鞞履九品以上介幘絳公服。方絳公服袖狹形直如構不垂。朝去方心假帶餘同。公服其非行署者太常寺謁者祀史贊引鴻臚寺司儀諸典書學內侍省典引太子右春坊掌儀內坊導客舍人諸贊王公以下舍人公室諸者等各准行署依品服。自外及在雜職掌無

訖下一有者字者作諸

市

者皆總角髻。朝集從事則服之。餘條自白春。物鞞履未冠者雙童髻空頂黑介幘去革帶。國子太學四學士俊士參見則服之。律書算學士皆服本品無朝服者則公服。諸職事官三品以上有公爵者嫡子謂經命訖婚聽假以四品冕服者五品以上子孫九品以上子及五品等爵婚皆聽假以爵弁服。庶人婚聽假以絳公服。諸州縣倉督由令縣錄事佐史里正岳瀆祝史齋郎並介幘絳縹衣。平巾幘緋縹大袴紫縹尚食局典膳局主簿食太官署供膳良醞署奉解服之。五辨青袴褶青耳襜羊車小吏服之。總角髻青袴褶漏刻生漏童服之。諸衣冠應入鹵簿異於本制者從鹵簿。

皇后王妃內外命婦服及首飾制度

微一作蔽  
絲  
冊

一本注並素二字在本  
文紗字上

制冕一作色制

皇后服首飾花十二樹小花如大花之禕衣令

染青織成爲之文爲暈翟素紗中單今云黼領

皆用蔽膝今云隨裳色以緞爲標大帶今云隨

朱色蔽膝撰皆用翟爲章三等青韞烏今云烏

白玉雙珮玄組雙太綬今云章練尺受册助祭

朝會諸大事則服之○鞠衣黃羅爲衣其蔽大

隨衣色餘與禕從鬢則服之○鈿釵禮衣九鈿

服通雜色制與上同加隻珮小綬去烏宴見賓

客則服之○內外命婦服花釵施兩博鬢寶鈿

品八樹三品七樹四品六樹五品五樹六樹翟衣青質羅爲之

品翟九等二品八等並素三紗中單今云

亦通蔽膝隨裳色以緞爲領緣加以文綉大

帶以青衣韞青韞烏珮綬內命婦受册從鬢朝

會則服之其外命婦及受册從鬢大朝會亦准

此○鈿釵一品九鈿二品八鈿三品禮衣通用

雜制冕與上同加雙珮小綬今云去內命婦尋

常見外命婦朝參辭見及禮會則服之○六尚

寶林御女采女及女官等服禮衣通用雜色制

與上同唯無首飾珮綬七品以上有大事則服

之尋常供奉則公服公服去中單九品以上大

止天冠是末三百八  
葉伯啓

及一作則

加玉一作王妃

同下一有夫字

行一作已塗作金

朱

綠一作綠

衣下一有華字

事及尋常供奉並公服東宮准此女史則半袖  
 裙襦○凡公主加玉珮綬同諸郡縣主內命婦  
 各准品服外命婦各從夫及子若不同及子而  
 加邑號亦准品花釵覆笄而行并兩博鬢也大袖  
 連裳青質素紗中單襖也蔽膝為綠帶也大帶  
 純其外上以采下以青衣帶鞮烏履同裳色也六品  
 以下九品以上妻及九品以上女嫁則服之○  
 花釵以金銀琉璃等塗飾連裳青以青衣革帶鞮履同裳色也  
 燕人嫁女則服之○凡百官女嫁聽服母服朝服  
 本生蔭高准兄弟凡王公以下及婦人服

等級上得兼下下不得僭上

齋戒

凡大祀齋官皆前七日集尚書省太尉誓曰某  
 月日祀昊天上帝於圓丘其誓各隨祭享祀事言之各揚其  
 職不供其事國有常刑散齋理事如舊夜宿止  
 于家唯正寢不弔喪問疾不作樂不判署刑煞  
 文書不行刑罰不經穢惡致齋唯祀事得行其  
 餘悉斷凡大祀之宮散齋四日中祀三日小祀二日  
 日其致齋日三公於都省安置所司鋪設其餘  
 官皇城內有本司者於本司無者於太常郊社  
 太廟齋坊安置皆日出前到齋所至祀前一  
 日各從齋所晝漏上水三刻向祀所仍令平明

唯字一在寢下

凶

不下一有得字司作同

徒

吉刑

七臣通考卷一百八

州

張永

清所行之路道次不得見諸肉穢衰經過訖任  
行其哭泣之聲聞於祭所者權斷訖事非應散  
齋者唯清齋一宿於本司及祠所凡大祀中祀  
接神齋宮事祀前一日皆沐浴尤品以上皆官  
給明衣齋即昇壇行事亦權給潔服應齋官所  
習禮臨時闕者通攝事行致齋之日先不食公  
糧及無本司者大官往品給食祈告一日清齋  
者設食亦如之凡散齋有大功以上喪致齋有  
周以上喪並聽赴即居總麻以上喪者不行宗  
廟之祭其在齋坊病者聽還死於齋所司房不  
行事也

祈禱

京都孟夏以後旱則祈岳鎮海瀆及諸山川能  
興雲雨者於北郊望而告之又祈社稷又祈宗

雨還徒岳瀆如初旱甚則修雩秋分以後不雩  
初祈一旬不雨即徒市禁屠殺斷繳扇造土龍

上凡一作已

祈餘下一無者字

一日一作日一

凡則報祀祈用酒脯醢報用常祀皆有祈  
則凡齋未及祈而雨及所經者皆報祀凡州縣  
者則祈雨先社稷又新界內山川能興雲雨者  
其山川判司行事縣則縣令縣丞霖雨不已榮  
行事祈用酒醢脯報以少牢也  
京城諸門岳鎮海瀆三日每一日榮不止及祀山川  
州縣榮城門不止祈界內山川及社稷宗廟若  
祈皆准京都例並用酒脯醢國城門報用小牢  
用縣城門用特牲也

雜制

皇帝天子通稱陛下對揚咫尺上至尊臣下內  
乘輿所服御車駕所行幸所稱赴車駕皇太子以下  
率土之內於皇帝皆稱臣皇后以下率土之內

下

日

言

表通考卷一百八

張永

官及一作宮官

活

所在

里內

還一作遠

宮

五

申

襪一作粟

器

言示

七言通典卷之三

十

於皇帝太皇太后皆稱妾六宮以下率土婦人於皇后同稱妾百官上疏及對皇太子皆曰殿

下百官自稱名文武官朝參一品以下九品以下官及自稱臣文武官朝參一品以下九品以下

以上及供奉官員外郎監察御史每日參昭文及泥濘並停凡車駕巡幸每月朔兩京文武官

職事五品以上表參起居州界去行所在三百刺者刺史遣使起居若車駕從比州及州境過

起居皇太子欲行未發前一日在京文武官職事五品以上詣宮奉辭還日明朝詣供奉參凡

京文武職事五品以上假使者去皆奉辭凡還皆奉見六品以上奉刺差使亦如之

祚加元服冊皇太后皇太子及元日并巡狩親

封禪拜郊及諸大禮諸州刺史都督及京官

五品以上外者並拜表

為奏也每年二時遣三公分行諸陵為副也

太陽虧帝不視事百官各守本司不理務過時

乃月蝕所司救之五嶽四瀆崩竭及皇帝本服

大功以上親及祖父母后父母百官一品喪帝

皆不視國忌日皇帝本服小功總麻親百官五

品以上喪視事皆不日凡祥瑞依圖書合大瑞者

隨則表奏百官詣朝上表奉賀告廟頌下位版

制皇帝方尺二寸厚三寸題云皇太子位皇太子

下各七寸厚一寸籍田所收九穀納於神倉以

半題云某品位籍田所收九穀納於神倉以

餘穰祭供犧牲也凡祭品祭服修理者與替

穰盛及五齋三酒有籍田所收九穀納於神倉以

餘穰祭供犧牲也凡祭品祭服修理者與替

理下一有瘞埋也三字注本文有祭山二字  
度一作度  
可止

郊下有祀字享下有日字

諸

訖器則埋凡祭天神皆焚地理皆度祭川皆淨  
以祭祀當六十日若埋幣以火焚破則不守也  
均胙肉賤者取賤骨凡前貴於上後貴於下祝  
版凡天郊及大廟欲至享所司准程先進其版  
仍今先支一年所除題所替行署事人也五陵上食  
官有故即削除題所替行署事人也  
皆朔望上食歲冬至寒食日各設一祭如節祭  
共朔望日忌日相逢依節祭料若橋陵除此日  
外每日進食圓丘五郊蒞壇差則近王公以下郊  
廟合祭臨時遇雨霑服失容即以常服從事  
行事遇雨則立春前兩京及諸州縣門外並造  
不脫祭服也  
土牛耕人方名隨季冬晦行讎東宮三隊百官

長一作制

三一作五五作三

父下有官字

凡文武官三品以下拜三少自餘內外屬官於本司  
四品拜二品五品拜三品六品拜四品七品拜長史  
五品拜八品拜六品拜九品拜七品拜判曹拜長史  
高署丞拜令助教拜博士諸州別駕長史鎮將  
縣令拜長史縣丞拜令其准品應致敬而非相  
統屬則不拜凡致敬者若非連屬應致之官相  
見或貴或賤懸隔或有長幼親戚者任隨私禮  
百官祠廟凡文武官二品以上祠四廟三品以  
外有始封祖通祠五廟牲用上少牢六品以下  
於庶人祭祖禰於正寢用特牲縱祖父有下  
皆用子孫百官終稱凡百官身亡三品以上稱  
之姓也百官葬墓田凡百官葬墓田八尺二品方  
下達於庶百官葬墓田凡百官葬墓田八尺二品方  
人稱死也庶百官葬墓田凡百官葬墓田八尺二品方  
高丈六尺三品七步墳高丈四尺四品六步  
步墳高丈二尺五品五步墳高丈四尺四品六步  
以下並上方式十步墳高丈四尺四品六步  
四品以上築闕五品以上立玉餘皆封塋而已

先通每卷三行

上

葉裏

一無矣字 跌

器上一有明字 一無明字

五寸一作五尺

以

矣碑碣石獸五品以上立碑首高不過  
高四尺其獸等二品以上立碑首高  
上六事五品以上四事以毒竿用方  
以上用魁頭五品以上四事以毒竿  
九尺六品以上明長六尺器事五品  
十事九品以上四事四神駝馬及人  
餘音樂鹵簿不過四寸長八寸園宅  
五尺等女子不過三十人長四寸五  
五寸方四尺五寸音聲僕從二寸五  
五分園宅方四尺四尺音樂僕從二  
下帳高五尺方四尺音樂僕從二寸  
園宅方三尺奴婢十二人長二寸若  
厚料則有三梁帳並雀式居官遭喪  
婦人梳洗帳並雀式居官遭喪凡斬  
並解官齊衰杖周及為入後者為其  
子為其母者解官申其心喪皆為生  
慈養改嫁或歸宗三年以上斷絕者  
為長子夫為妻並不解官假同齊衰  
給假

遠近一作還字 祥

凡齋衰周給假三十日并給假五日  
二月五月大功九月并給假二十日  
三月小功五月給假七日并給假五日  
各一功二日無服之殯本品周以上  
日小功二日無服之殯本品周以上  
減一師經受業者喪給三日若聞喪  
假九日除周親婚假五日大給三日  
周以以下百里內除程私忌日給假  
夕聽遠近凡內外官三年一給定省  
五年一給拜掃假五日并除程凡喪  
者以服內忌日給假三日大祥各七  
日每月初望各一日特祭給假一日  
家附廟給五日四特祭給假一日

氏通典卷第一百八

禮

士

十三

姚記

禮六十九 唐京兆社佑君御纂 明御史後學 堯陽仁甫校 纂類四 大唐開元禮四

禮六十九

唐京兆社佑君御纂 明御史後學 堯陽仁甫校

纂類四 大唐開元禮四

齋戒

陳設

省牲器

鸞駕出宮

奠玉帛

進熟

鸞駕還宮

齋戒

祀官齋戒如別儀

前祀七日皇帝散齋四日於別殿致齋三日其  
二日於太極殿一日於行宮前致齋一日尚舍  
奉御設御幄於太極殿西序及室內俱北向尚

齋戒前一本有皇帝冬  
至祀圓丘七字並正月上  
辛祈穀五孟夏麥祀及概  
事並附十五字注



閣一作閣

舍直長張帷於前楹下。致齋之日質明，諸衛所部屯門列仗，晝漏上水一刻，侍中版奏請申嚴。諸衛之屬各督其隊入陳於殿庭，如常儀。通事舍人引文武五品以上袴褶陪位，如式。諸侍衛之官各服其器服，諸侍臣並結珮。凡齋者則結珮俱詣閣奉迎。上水二刻，侍中版奏外辨。上水三刻，皇帝服交冕。上辛服通天冠絳紗袍也結珮乘輿出自西房，曲直華雲警蹕，侍衛如常儀。皇帝即御座，東向坐。侍臣夾侍如常。一刻頃，侍中前跪奏稱：侍中臣某請降就齋室，祝伏興還。侍位，皇帝降座入齋。

二

下告一作侑

文武侍臣各還本司。直衛者如常。通事舍人陪位者以次出。凡應祀之官，散齋四日，致齋三日。散齋皆於正寢，致齋五日於本司。一近侍之官應從升者，及從祀群官諸方客使，各於本司館清齋一宿。無本司各於家正寢諸祀官致齋之日，給酒食及明衣布，各習禮於齋所。攝事無皇帝齋儀，上辛雩祀，綴光祿卿監取明水火。太官令取水於陰鑑，取火於陽燧，火以供爨，水以實焉。前祀二日，太尉告高祖神、堯皇帝廟，如常告之儀。告以配雩祀，告神作主。前祀一日，諸衛令其屬未後一刻，各以器服守墳。每門二人，與太

祀

樂工人俱清齋一宿焉。

陳設

前祝三日尚舍直長施大次於外壝東門之內。

道北南向攝事守官設祀官公卿以下次尚舍

奉御座衛尉設文武侍臣次上辛雩祀守宮設文武侍臣次焉

於大次之前文官在左武官在右俱相向上辛雩祀

於大次之後俱南向設諸祀官次於東壝之外道南從祀

文官九品以上於祀官之東東方南方朝集使

於文官之東東方南方蕃客又於其東俱重行

每等異位北向西上介公鄒公於西壝之外

西下有西方二字

武官九品以上於介鄒公之西北方朝集使

於武官之西西方北方蕃客又於其西俱重行

每等異位北向東上其褒聖侯若在朝位於文官三品以上攝事無大次

帳一作幔  
壇一作壇

設陳饌帳於內壝東門西門之外

道北南向北門之外道東西向道東上及東方南方午坐之東饌

陳於東門外西方及南方午坐之西饌陳於西門外北方之饌陳於北門外上辛雩祀但有饌東方之外前祀二日太樂令設宮懸之樂於壇南

內壝之外東方西方磬簫起北鍾簫次之南方北方磬簫

起西鍾簫次之設十二鐃鍾於編懸之門各依

衣位樹雷鼓於北懸之內道之左右植建鼓於四

間

隅置祝啟於懸內。祝在左設歌鍾歌磬於壇上。致在右近南北向。磬簾在西。鍾簾在東。其匏竹者立於壇下。重行北向。相對為首。而編之。凡懸皆展諸工人各位於懸後。東方西方以北為重。南方北方以西為上。右校掃除壇之内外。郊社令積柴於燎壇。其壇於神壇之外。方一丈高丈二尺。開上南出戶。壬地內壇之外。方六尺。前祀一日。奉禮設御位於壇之北南向。設祀官公卿位於內壇東門之外。上辛雩祀則東門內攝事。亦然。道南分獻之官於公卿之南。上辛雩祀無分獻位。以下皆然。執事者位於其後。每等異位。俱重行西向北上。

史位於壇下。一位於東南西向。一位於南東向。設奉禮位於樂懸東北贊者二人。在南差退俱西向。又設奉禮贊者位於燎壇東北西向。皆北上。設協律郎位於壇上南陛之西東向。設太樂令位於北懸之間。當壇北向。設從祀文官九品以上。位於執事之南。東方南方朝集使於文官之南。東方南方蕃客又於其南。俱每等異位。重行西南北上。介公鄒公位於中壇。上辛雩祀西門之內。道南武官九品以上。位於介公鄒公之南。西方北方朝集使於武官之南。西方

張景節

北方蕃客又於其南俱每等異位重行東向北  
上其褒聖侯於文武三品之下諸州使人各分  
方位於朝集使之後攝事無褒聖以上至從  
禮又設祀官及從祀群官等門外位於東西墳  
門之外如設次之式設牲牓於東墳之外當門  
西向蒼牲一又青牲一在北少退南上次赤牲  
一黃牲一白牲一玄牲一  
雩祀五方  
色牲各二  
赤牲一白  
牲一  
上辛雩祀  
無日月牲  
在南皆少退以北為上又設廩  
犧令位於牲西南祝陪其後俱北向設諸太祝  
位於牲東各當牲後祝史陪其後俱西向設太  
常卿省牲位於牲前近北又設御史位於太

卿之西俱南向設酒罇之位上帝太罇二  
 罇二山壘二在壇上東南隅北向象罇二壺罇二  
 山壘四在壇下南陛之東北向俱西上設配帝  
 著罇二犧罇二象罇二山壘二在壇上於上帝酒  
 罇之東北向西上五帝日月各太罇二在第一  
上辛則五帝各太罇二著罇二儀罇二壘一  
在第一等神座之左而右向無日月以下諸  
座攝事  
亦然也  
 內官每陛間各象罇二在第二等中官  
 每陛間各壺罇二在第三等外官每階間各概  
 罇二在壇下眾星每道間各散罇二於內壇之  
 外凡罇各設於神座之左而右向  
罇皆加為壘  
五帝日月以

上皆有玷以置爵雩祀日月以下無其五帝大  
樽犧樽各二豐一在第一等五人帝犧樽各二  
在第二等五官象設御洗於午陛東南亞獻終

獻同洗於卯陛之南俱北向攝犧但設洗午陛東

之洗於御東南設分獻壘洗壘水在洗東篚在

洗西南肆篚實以篚各於其方陛道之左俱

內向執樽壘篚各於其方篚各於其方篚各於其方

之篚於壇上下玷之所祀前一日晡後上辛

皆祀日未明五刻焉太史令郊社令各帝服帥其屬并設昊

大上帝神座於壇上北方南向席以橐秸設高

祖神堯皇帝神座雩祀則設大宗文於東方

帝於東陛之北赤帝於南陛之東黃帝於南陛

之西北帝於西陛之南黑帝於北陛之西雩祀

五人帝座於第二等如五方之陛位又設五帝

座於壇下東南西向北上無日月以下諸星位

大明於東陛之南上辛並無大夜明於西陛之

北席皆以橐秸又設五星十二辰河漢及內官

五十五座於第二等十有二陛之間各依方面

凡座皆內向其內官有北辰座於東陛之北曜

魄寶於北陛之西北斗於南陛之東天一太一

皆任北斗之東五帝內座於曜魄寶之東並差

下帝一作官

在差下有若字

謝元慶

在行位前又設二十八宿及中官百五十九座  
 於第三等其二十八宿及帝座七公日星帝席  
 大角攝提太微太子明堂軒轅三台五車諸王  
 月星織女建星天紀等十七座並差在行位前  
 又設外官百五座於內壝之內又設眾星三百  
 六十座於內壝之外各依方次十有二道之間  
 席皆以莞設神位各於座首所司陳異寶及嘉  
 瑞等於樂懸之北東西廂昊天上帝及配帝五  
 星日月之座設於  
收至祀日未明五刻社令太史各服其服升壇  
 重設之其內官中官外官眾星等諸座一設定不

省牲器

上二作十

享廟一倒

幕

自上一有升字

省牲之日午後二刻去壇二百步所享明堂則  
於明堂所  
廟享則於廟所  
皆二百步所焉諸衛之屬禁斷行人廟享則大  
令整拂神  
廡哺後二刻郊社令丞帥府史三人諸儀二人  
享朝則太  
廟令帥  
府史也及齋郎以罇坫篚幕入設於位廟享則  
籩豆簋  
餅皆設位加以中蓋諸器物皆濯而陳之  
升壇者各由其陛升廟堂者自東陛焉哺後  
 三刻謁者贊引各引祀官公卿以下俱就東壝  
 門外位廟享則無  
外公卿位焉諸太祝與廩犧令以牲就  
 榜位謁者引司空諸儀並引  
太常卿也贊引御史入詣壇  
 東陛升行掃除於上降行樂懸於下訖出還本

請

循

鉞  
祀

位初司空將升又謁者引太常卿贊引引御史  
 入詣壇東陛升視滌濯於視濯執鑄者皆舉  
 引降就省牲位南向立廩犧令少前諸省牲退  
 復位太常卿省牲廩犧令又前舉手曰腊還本  
 位諸太祝各腊牲一币四向舉手曰充俱還本  
 位諸太祝與廩犧令以次牽牲詣廚授太官謁  
 者引光祿卿詣廚省鼎鑊申視濯既謁者贊引  
 各引祝官御史廟享但引御史省視饌具俱還齋所廟  
 則進饌者入徹籩豆籩籩以出而已祝日未明五刻太官令帥  
 宰人以鑿刀割牲祝史以豆取毛血各置於饌

所遂烹牲廟享毛血每座共實二豆祝史洗肝  
 於鬱鬯又取臠管每座各實一豆俱

置饌所臠管腸間脂也

鑿駕出宮 上辛雩祝並同

祀

下宮下二有設字

前出宮三日本司宣攝內外各供其職尚舍設  
 行宮於壇東南向隨地之宜守宮從祀官五品  
 以上次於承天門外東西朝堂如常儀前二日  
 太樂令設宮懸之樂於殿庭如常儀駕出懸  
 日晝漏上水五刻鑿駕發引發引前七刻槌一  
 鼓為一嚴三嚴時節前一侍中奏開宮殿門及  
 城門未明五刻槌二鼓為再嚴侍中版奏請中

上

嚴奉禮郎設從祀群官五品以上位。文官於東  
朝堂之前西向。武官於西朝堂之前東向。俱重  
行北上。從祀群官五品以上。依時俱刻。集朝堂  
次各服其服。其六品以下及介公卿公褒聖侯  
便赴所司陳大駕鹵簿於朝堂發前一刻。趨三  
鼓為三嚴。諸衛之屬各督其隊。與鈿戟以次入。  
陳於殿庭。通事舍人引從祀群官各就朝堂前  
衛侍衛之官各服其器服。侍中中書令以下俱  
詣西階奉迎。侍中負寶如式乘黃令進玉輅於大極殿  
西階之前南向。千牛將軍一人執長刀立於輅

前北向。黃門侍郎一人在侍臣之前。贊者二人  
在黃門之前。侍中版奏外辨。大僕卿攝衣而升。  
正立執轡。皇帝服衮冕。上辛服通天冠絳紗袍也乘輿已出。  
降自西階。稱警蹕如常。千牛將軍執轡。皇帝升  
輅。太僕卿立授綬。侍中中書令以下夾侍如常。  
黃門侍郎進當鑾駕前。跪奏稱黃門侍郎臣某  
言。請鑾駕進發。俛伏興退復位。凡黃門侍郎奏  
跪奏稱某官臣鑾駕動。又稱警蹕。黃門侍郎與  
贊者夾引以出。千牛將軍夾路而趨。駕出承天  
門。至侍臣上馬所。黃門侍郎退稱侍臣上馬贊



者承傳文武侍臣皆上馬諸侍衛之官各督其屬左方翊駕在黃麾內符寶郎奉六寶與殿中監後部從在黃鉞內侍中中書令以下夾侍於輅前贊者在供奉官人內侍臣上馬畢黃門侍郎奏稱請勅車右升侍中前承制退稱制曰可黃門侍郎退復位千牛將軍升訖黃門侍郎奏稱請鑾駕進發退復位鑾駕動稱警蹕鼓傳音如常不鳴鼓吹不得誼譁其從祀之官在玄武隊後如常儀駕將至諸祀官俱朝服結珮謁者引立於次前重行北向西上駕至行宮南門外

輅南向將軍降立於輅右侍中進當鑾駕跪奏稱侍中臣某言請降輅俛伏興還侍立皇帝降輅乘輿入行宮繖扇華蓋侍衛警蹕如常儀宿衛如式謁者贊引各引祀官通事舍人分引文武群官集行宮朝堂文左武右舍人承旨勅群官等各還次

奠玉帛

祀日未明三刻諸祀官及從祀之官各服其服郊社令良醞令各帥其屬入實罇罍玉幣凡六次太罇為上實以汎齊著罇次之實以醴齊犧罇次之實以盎齊象罇次之實以醢齊壺罇次

醴一作醴

之實以汎齊山壘為下實以清酒配帝著罇為  
上實以汎齊犧罇次之實以醴齊象罇次之實  
以盎齊山壘為下實以清酒五帝日月俱以大  
罇實以汎齊其內官之象罇實以醴齊中官之  
壺罇實以汎齊外官之概罇實以清酒眾星之  
散罇實以旨酒齊皆加明水酒皆如玄酒各實於  
上罇玉上帝以蒼璧青帝以青珪赤帝以赤璋  
白帝以騶虞黑帝以玄黃黃帝以黃琮日月以  
珪璧昊天上帝及配帝之幣以蒼天帝日月內  
官以下各從方色各長丈八尺上辛則五方帝  
各大罇為上實以汎齊著罇次之實以醴齊犧  
罇次之實以盎齊其用玉昊天上帝以四珪有  
即餘同無日月以下罇零祀同圓大祝以玉幣  
立又有五人帝之幣亦放其方也

置於篚太官令帥進饌者實諸籩豆簠簋等各  
設於饌幔內未明二刻奉禮帥贊者先入就位

贊引引御史博士諸太祝及令史與執罇壘

者入自東壝門當壇南重行北面上者

立定奉禮曰再拜贊者承傳見奉禮有贊

御史以下皆再拜訖罇壘篚幕者各就位贊引

引御史諸太祝詣壇東陞御史一人太祝二人

升行掃除於上及第一等御史一人太祝七人

升行掃除於下上辛零祀贊引引御史諸太祝

訖各引就位未明一刻謁者贊引各引祀官及

從祀群官客使等俱就門外位攝儀無從祀群

同祀大樂令帥工人二舞次入就位文舞入陳於懸

內武舞立於懸南道西其升壇者皆脫履謁者

凡

陸祖

引司空入就位立定奉禮曰再拜司空再拜訖謁者引司空詣壇東陛升行掃除於上降行樂懸於下訖引復位謁者贊者各引祀官及從祀群官客使等次入就位初未明三刻諸位列大駕仗衛陳設如式侍中版奏請中嚴乘黃令進玉輅於行宮南門外迴輅南向若行宮去壇稍遠嚴警如式為未明一刻侍中版奏外辦皇帝服衮冕乘輿以出繖扇華蓋侍衛如常儀侍中負寶陪從如式皇帝升輅如初黃門侍郎奏請鑾駕進發還侍立鑾駕動稱謁如常千牛將軍夾路而趨若行宮去壇稍遠奏升輅如

立作位

至大次門外迴輅南向若將軍升輅前降立於輅右焉進當鑾駕前奏稱侍中臣某言請降輅俛伏興還侍立皇帝降輅乘輿之大次繖扇華蓋侍衛如常儀郊社令以祝版進御署訖近臣奉出郊社令受各奠於坵皇帝停大次半刻頃通事舍人各引從祀文武群官介公鄒公諸方客使皆先入就位太常博士引太常卿立於大次門外當門北向侍中版奏外辦質明皇帝改服大裘而冕上辛雩祀蓋服衮冕出次華蓋侍衛如常儀侍中負寶陪從如博士引太常卿太常引皇帝凡太常卿前導皆博士先引焉

至中壝門外。上辛雩殿中監進大珪尚衣奉御

又以鎮珪授殿中監殿中監受進皇帝搢大珪

執鎮珪華蓋仗衛停於門外禮部尚書與近侍

者陪從如常儀。大珪如搢不便請皇帝至版位

西向立。每立定太常卿與太常卿前奏稱請再

拜退復位皇帝再拜。攝事無未明三刻下至

禮曰衆官再拜衆官在位者皆再拜。其先拜太

常卿前奏。攝則謁者進太尉之有司謹具請行

事退復位協律郎跪俛伏奠。凡取物者皆跪俛

則跪奠訖俛伏鼓祝奏元。國諱和之樂及以國

而後興他故此黃鍾為角太族為徵姑洗為羽作文

之舞樂樂舞六成。圓鍾三奏黃鍾太偃麾戛歌

樂止。凡樂皆協律即舉麾五鼓祝太常卿前奏

稱再拜退復位皇帝再拜。攝事無太常卿至皇奉

禮曰衆官再拜衆官在位者皆再拜正坐配坐

太祝跪取玉幣於篚各立於罇所諸太祝俱取

玉及幣亦各立於罇所太常卿引皇帝太和之

樂作。皇帝每行皆作太和之樂攝則謁者引大

皇帝詣壇升自南陛侍中中書令以下及左右

侍衛量人從升。以下皆皇帝升壇北向立。攝則

五一作方

同上有祀字

七

十三

十三

授一作受

九

本

三

升南陛樂止正座太祝加玉於幣以授侍中侍中

北向立樂止正座太祝加玉於幣以授侍中侍中

奉玉幣東向進皇帝搢鎮珪受玉幣凡授物皆

奠訖執珪俛伏與太尉則晉笏登歌作肅和之樂以太呂之均

太常卿引皇帝進北向跪奠於昊天上帝神座

俛伏興太常卿引皇帝立於西方東向配座太

祝以幣授侍中侍中奉幣北向進攝則太祝授

進奠皇帝授幣太常卿引進高祖神堯皇帝神

座雲祀則俛伏興太常卿引皇帝少退東向再拜

訖登歌止太常卿引皇帝樂作皇帝降自南陛

還版位西向立樂止攝則太尉行初皇帝將奠

配帝之幣謁者七八各分引獻官奉玉幣俱

跪奠於第一等神座上辛則謁者五人各分引

攝事同焉祀五人餘星座之幣謁者贊引各引

獻官進奠於首座餘皆祝史齋郎助奠訖引還

復位攝則太尉奠配座諸太祝及諸獻官各奉

也初眾官拜訖祝史各奉毛血之豆立於門外

登歌止祝史奉毛血入各由其陛升諸太祝迎

取於壇上俱進奠於神座諸太祝與祝史退立

於罇所

進孰

方市

杜通卷二頁九

古

皇帝既升。攝則太尉升。上辛雩祀同。奠玉幣。大官令出。帥進饌者奉饌各陳於壇門外。謁者引司後出詣饌所。司徒奉昊天上帝之俎。初皇帝既至位樂止。太宰令引饌入。攝事則於天祝奠毛血。其初入。上辛雩祀同。入門奏雍和之樂。以黃鍾之均。自後接神之饌。樂皆奏黃鍾。各至其陛樂止。祝史俱進徹毛血之豆。降自東陛以出。上帝之饌。升自午陛。配帝之饌。升自卯陛。青帝之饌。升自寅陛。赤帝之饌。升自巳陛。黃帝之饌。升自未陛。白帝之饌。升自酉陛。黑帝之饌。升自戌陛。其內官中官諸饌各隨便而升。上辛無大明以下饌。攝事同。雩祀五人帝饌各由其權。諸大祝迎引於壇上。各設於神座前。籩豆

又 退一作進

其蓋於下也。設訖謁者引司徒太官令帥饌者俱降自東陛以出。司徒復位。諸太祝各還罇所。又進設外官象星之饌。相次而畢。上辛無外官以下饌。雩祀女退。訖五官饌。並無象星饌也。初壇上設饌。訖太常卿引皇帝詣壘洗。攝則謁者引天尉詣壘洗。上辛雩祀同也。樂作。皇帝至壘洗樂止。侍中跪取匱興沃水。又侍中跪取盤盥承水。皇帝盥手。黃門侍郎跪取巾於篚興進。皇帝悅手。訖黃門侍郎受巾。跪奠於篚。黃門侍郎又取匏爵於篚興進。皇帝受爵。侍中酌壘水。又侍中奉盤。皇帝洗爵。黃門侍郎又授巾。皆如

古曲五

杜通卷二頁九

五

陳著

升

一無者字

向北一倒

初皇帝拭爵訖侍中奠盤匱黃門侍郎受巾奠  
 於筐皆如常太常卿引皇帝樂作皇帝詣壇升  
 自南陛訖樂止攝則大尉洗拭匏爵無樂作以下儀謁者引司徒  
 陞自東陛立於罇所齊郎奉俎從其後太常卿  
 引皇帝詣上帝罇所執罇者舉幕侍中贊酌汎  
 齊訖壽和之樂作皇帝每酌獻及飲福皆作壽和之樂攝則謁者引大尉升  
 自南陛詣上帝罇所執事者奉幕太尉酌汎齊訖樂作太常卿引皇帝進  
 昊天上帝神座前北向跪奠爵與太常卿引皇  
 帝少退向北立樂止攝儀皆謁者引大尉太祝持版進於  
 神座之右東向跪讀祝文維某年歲次月朔日

一無上辛二字

導

導

子嗣天子臣某敢昭告于攝則天昊天上帝大明南至長畧初昇  
 萬物權輿六氣資始式尊彝典慎脩禮物上辛  
 神化育群生財成庶品雲雨作施普博無私爰  
 因啓蠶式尊農事雩祀云爰茲孟夏龍見紀辰  
 方資長育式遵常禮敬以玉帛犧  
 牲粢盛庶品恭致饗祀表其寅肅敬以玉帛犧  
 齊粢盛庶品備茲禮燎祗薦潔誠高祖神堯皇  
 帝配神作主凡攝事祝版應御署訖皇帝北向再拜侍臣奉版郊社令受遂奉出  
 皇帝再拜攝則太初讀祝文訖樂作太祝進跪  
 奠版於神座興還罇所皇帝拜訖樂止太常卿  
 引皇帝詣配帝酒罇所執罇者舉幕侍中取爵

五三初

於坵進皇帝受爵侍中贊酌汎齊訖樂作太常

卿引皇帝進高祖神堯皇帝神座雩祀東向跪

奠爵俛伏興太常卿引皇帝少退東向立樂止

上辛又謁者五人各引五方上帝太祝皆取爵於坵酌汎齊各進奠於神座訖還罇所雩祀同

太祝持版進於神座之左北向跪讀祝文曰維

某年歲次月朔日子孝曾孫開元神武皇帝臣

某攝則云皇帝臣某謹遣太尉封臣某敢昭告于高祖神堯皇帝

履長伊始肅事郊禋用致蕃祀于昊天上帝伏

惟慶流長發德冠思文對越昭升永言配命上

云時惟孟春敬祈嘉穀用致禋祀昊天上帝伏惟高祖睿哲狗齊欽明昭格祭祀之禮肅奉

禮云時維正陽式遵盛典伏惟道謹以

幣犧齊粢盛庶品式陳明薦侑神作主尚饗訖

興皇帝再拜初讀祝文訖樂作太祝進跪奠版

於神座興還罇所皇帝再拜訖樂止太常卿引

皇帝進昊天上帝神座前北向立作樂太祝各

以爵酌上罇福酒合置一爵太祝持爵侍中侍

中受爵西向進皇帝再拜受爵跪祭酒啐酒奠

爵俛伏興太祝各卽齋卽進俎太祝減神前胙

肉皆取前脚加於俎以胙肉共置一俎上太祝

持俎以授司徒司徒奉俎西向進攝則皇帝受

作樂一倒

授

禮記卷之九



下作上

以授左右。攝則太尉謁者引司徒降復位。皇帝  
跪取爵。遂飲卒爵。侍中進受爵。以授太祝。太祝  
受爵。復於坫。皇帝俛伏。興再拜。樂止。太常卿引  
皇帝。樂作。皇帝降自南階。還版位。西向立。樂止。  
文舞退。鼓祝作舒和之樂。退。訖。曼啟。樂止。武舞  
入。鼓祝作舒和之樂。立定。曼啟。樂止。自此以下  
射為初獻其儀依皇帝行皇帝將復位。謁者引  
事贊左皆謁者太祝齊郎太尉。將復位。謁者引  
太尉。攝則太常卿為亞獻自詣盥洗盥手。洗拭  
匏爵。訖。謁者引太常。自陞升壇。詣昊天上帝著  
博所執罇者舉幕。太尉酌醴齋。訖。武舞作。謁者

諸

坫下有大尉二字與下有再字

引太尉。進。昊天上帝神座前。北向跪奠爵。興  
者引太尉。少退。北向拜。訖。謁者引太尉。詣配帝  
犧罇所。取爵於坫。執罇者舉幕。太尉酌醴齋。訖。  
謁者引太尉。進。高祖神堯皇帝座前。粵祀東向  
跪奠爵。興。謁者引太尉。少退。東向再拜。上辛五  
取爵酌醴齋供尊訖。謁者引太尉。進。昊天上帝  
訖還罇所粵祀同神座前。北向立。跪。太祝各以爵酌壘福酒。合置  
一爵。太祝持爵。進。太尉之右。西向立。太尉再拜  
受爵。跪。祭酒。遂飲卒爵。太祝進受虛爵。復於坫  
興拜。訖。謁者引太尉。却復位。初太尉獻。將畢。謁

陸山

獻

座

與之盥 上等之茅

官下有諸字

引贊恐倒

禮

本禮通卷百九

九

者引光祿卿攝則同以光祿卿為終詣壘洗盥手洗拭匏

爵升酌盞齋正座配座亦各配獻之獻如亞

獻之儀上辛五帝祀訖謁者引光祿卿降復位

初太尉將升獻攝則太常謁者七人分引五方

帝及大明夜明等獻官詣壘洗盥手洗拭匏爵

訖各由其陛升雩祀太尉將升獻贊引引五帝

即助奠五帝將畢五官獻官酌詣第一等俱酌

汎齊訖各進跪奠於神座前與各還引降還本

位初第一等獻官將升謁者五人次引獻官各

詣壘洗訖各由其陛升壇詣第二等內官酒罇

所食酌齋各進跪奠爵於內官座者與餘

更齋郎助奠相次而畢謁者各引獻官還本位

初第二等獻官將升謁者四人次引獻官俱詣

壘洗與手各由其陛升壇詣三等中官酒罇

所俱酌清酒汎齋攝儀以獻贊引四人次引獻

官詣壘洗與洗詣外官酒罇俱酌清酒攝儀以

獻贊引四人次引獻官壘洗與洗訖詣眾星酒

罇所酌旨酒攝儀以獻其祝史齋郎酌酒助奠

者皆如內官之儀訖謁者引贊各引獻官還本

位上辛雩祀無日諸獻俱畢武舞止上下諸祝

余天札

拜之一作請再拜

各進跪徹豆興還樽所徹者籩豆各一少移於故處也奉禮曰

賜胙贊者唱衆官再拜衆官在位者皆再拜不福者元和之樂作太常卿前奏稱拜拜退復位

皇帝再拜樂作一成止攝事則奉禮曰衆官再拜

太常卿前奏請就望燎位攝則攝者進太尉之

太常卿引皇帝樂作皇帝就望燎位南向立樂

止攝則攝者於群官將拜上下諸祝各執籩進

神座前取玉幣祝版日月已上齋郎以俎載牲

體黍稷飯及爵酒各由其陛降壇南行經柴壇

西過壇東行自南陛登柴壇以玉幣祝版攝

柴上戶內諸祝史又以內官已下之禮

皆從燎上辛無日月已下牲幣專祀有五帝幣奉禮曰可燎東西

面各六人以炬燎火半柴太常卿前奏禮畢攝

謁者前曰禮畢則太尉出太常卿引皇帝還大次樂作皇帝

出中壘門上辛專祀殿中監前受鎮珪以授尚

衣奉御殿中監又前受大珪華蓋侍衛如常儀

皇帝入次樂止謁者贊引各引祀官通事舍人

分引從祀群官諸方客使以次出贊引引御史

太祝已下俱復執事位立定奉禮曰再拜御史

以下皆再拜贊引引出工人二舞以次出

轡駕還宮 上辛雩祀同

皇帝既還大次侍中版奏請解嚴將士不得皇  
帝停大次一刻頃槌一鼓為一嚴轉仗衛於還  
塗如來儀三刻頃槌子鼓為再嚴將士布隊仗  
侍中版奏請中嚴皇帝服通天冠絳紗袍諸祀  
官服朝服乘馬者五刻頃槌三鼓為三嚴通事  
舍人分引群官客使等序立於大次之前近南  
文武侍臣請大次奉迎乘輿令進金輅於大次  
門外南向千牛將軍立於輅左侍中版奏外辨  
太僕卿升執轡皇帝乘輿出次織羽侍衛警

輿一作黃

位復恐倒

如常儀皇帝升輅太僕卿立授綬黃門侍郎  
稱請轡駕進發退位復轡駕動稱警暉如常儀  
黃門侍郎贊者夾引千牛將軍夾路而趨至侍  
臣上馬所黃門侍郎奏稱請轡駕權停勅侍臣  
上馬侍中前承制退稱制曰可黃門侍郎退稱  
侍臣上馬贊者承傳文武侍臣皆上馬畢黃門  
侍郎奏稱請勅車右升侍中前承制退稱制曰  
可黃門侍郎退復位千牛將軍升訖黃門侍郎  
奏稱請轡駕進發復位鼓傳音轡駕動鼓吹振  
作而還文武群臣導從如來儀諸方客使便還

祝忌祝

和下一有之字

前下有跪字

一無臣字

館駕至承天門外侍臣下馬所變駕權停文武  
 侍臣皆下馬千牛將軍降立於輅右訖變駕動  
 千牛將軍夾路而趨駕入嘉德門太樂令令撞  
 蕤賓之鍾左右鍾皆應鼓祝奏采茨之樂至大  
 極門夏啟樂止入大極門鼓祝奏太和樂駕至  
 橫街北當東上閣迴輅南向侍中進變駕前奏  
 稱侍中臣某言請降輅俛伏興還侍位皇帝降  
 輅乘輿以入繖扇侍衛警蹕如常儀侍臣從至  
 閣夏啟樂止初文武群臣官至承天門外通事  
 舍人承旨勅群官並還皇帝既入侍中版奏請  
 解嚴扣鈺將士各還其所

通典卷第一百九

禮記通典卷第一百十一

唐京兆杜佑君卿纂 明御史後學李元陽仁甫校刊

禮七十

纂類五 大唐開元禮五

皇帝季秋大享于明堂

陳設 省牲器 鑾駕出宮 進熟

奠玉帛 進熟

皇帝立春祀青帝於東郊

齋戒 陳設 省牲器 鑾駕出宮

奠玉帛 進熟

皇帝臘日禘百神於南郊

皇齋戒日陳設 鑾駕出宮 奠玉帛

進熟 鑾駕還宮

○皇帝季秋大享于明堂 攝事附

將祀有司卜日如別儀前祀七日戒誓百官皇帝散齋致齋並如圓丘儀 祀官齋戒同

陳設

前祀三日尚舍直長施大次於明堂東之外道北尚舍奉御鋪御座守宮設文武侍臣次於大次之後文官在左武官在右俱相向諸祀官次於璧水東門之外道南從祀官文武官九品

一無武字

惟一作位

於祀官之東東方南方蕃客又於其東行每等異位北向西上介公鄒公於璧水西門之外道南武官九品匕上於介公鄒公西西方北方蕃客又於其西俱重行每等異位北向東上褒聖侯於文官三品之下若有諸州使人分方各於文武官之後惟攝事無大次已下儀守宮設祀官公卿已下次於設陳饌幔於璧水東門外道南北向西上東門之內道北南向前祀二日太樂令設宮懸之樂於明堂前庭如圓丘之儀右校清掃明堂內官郊社令積柴於燎壇其壇於樂懸之南方一丈高二丈二尺間上南出戶方六尺前祀一日奉禮設

東西一作西東  
則一作事

御位於堂之東南西向。設祀官公卿位於東門之內道南。攝事設祀官公卿位於明堂東南執事者位於公卿之後近南。每等異位。俱重行。西面北上。設御史位於堂下。一位在東南西向。一位在西南東向。令史各陪其後。設奉禮位於樂懸東。贊者二人。南差退。俱西向。設協律郎位於堂上。午陛之東西向。設太樂令位於北懸之間。攝則於此下。便壇之北。南向。無太祝已下。至。褒聖侯之位也。太祝奉玉帛。位於柴壇。東。南。皆北向。設從事文官九品已上於執事之南。東方南方蕃客又於其南。俱每等異位。重行。

西面北上。介公。鄜公。位於西門之內道南。

九品已上於介公。鄜公之後。西方北方蕃客於

武官之南。俱每等異位。重行。東面北上。其褒聖侯於文

武三品之下。若有諸州使人分方位各於文武之後。又設祀官及從祀群

官等門外。位於東門外道南。皆如設次之式。設

牲勝於東門之外。當門西向南上。牲數如雩祀

之儀。設酒罇之位。明堂上之下。昊天上帝。太罇

三著罇二。犧罇二。山壘二。在室內神座之左。象

罇二。壺罇二。山壘二。在堂下東南西向。配帝著

罇二。犧罇二。象罇二。壘二。在堂下神座之左。五

上之一作之上



方帝各大罇二著罇二犧罇二壘二各於室內  
 神座之內左向五帝各著罇二在堂上各於神  
 座之左俱內向五官各象罇二在階下皆於神  
 座之左俱右向堂上之罇皆於階下之罇皆藉以席俱加勺幕設爵於罇下  
 設御洗於東階東南攝事設祝官洗亞獻之洗又於東  
 南俱北向壘在洗東篚在洗西南面篚實以設  
 五官壘洗篚幕各於酒罇之左俱右向其執罇  
 壘篚幕者各於其後各設玉幣之篚於堂之上  
 下罇站之間祀日未明五刻太史令郊社令升  
 設昊天上帝神座於明堂太室之內中央南向

精以稿秸設睿宗大聖貞皇帝神座於上  
 東南西向席以莞設青帝於木室西向赤帝於  
 火室北向黃帝於太室南戶之西北向白帝於  
 金室東向黑帝於水室南向席皆以藁秸設太  
 皇及炎帝軒轅少昊顓頊之座各於五方帝之  
 左俱內向差退若非明堂五室皆如設五官座  
 於明堂之庭各依其方俱內向席皆以莞設神  
 位各於座首

省牲器 如別儀

鑾駕出宮 如圓丘儀

奠玉帛

每下一無位字

祀日未明三刻諸祀官各服其服設罇壘玉幣  
 升行掃除門外位儀舞入就位皇帝出宮行之  
 次群官入就位近侍臣陪從儀並同圓立攝亦  
 事攝皇帝至版位西向立每位立定太常卿  
 常卿前奏稱請再拜退復位皇帝再拜奉禮曰  
 眾官再拜眾官在位者皆再拜謁者引諸獻官  
 俱詣東陛升堂立於罇所太祝與諸獻官皆跪  
 取玉幣於篚立於東南隅東向北上五方帝五  
 配帝太祝立於西南隅東向北上五方帝五

上玉下一有在字

太祝及獻官又取幣於篚立於罇所太常卿  
 引皇帝太和之樂作皇帝每行皆皇帝升自南  
 陛侍中中書令已下及左右侍衛量入從升祀  
 皆如之攝則謁者引大尉升南陛奠玉帛皇帝升堂北面立樂止太  
 祝加玉幣以授侍中侍中奉玉帛西向進皇帝  
 摺鎮圭受玉帛凡受物皆摺鎮圭登歌作肅和  
 之樂以太呂之均太常卿引皇帝進北向跪奠於  
 昊天上帝神座俛伏興太常卿引皇帝立於南  
 方北面五方帝之前太祝奉玉帛各奠於神座還  
 罇所皇帝再拜訖太祝又以配帝之幣授侍中

奏恩奉 授受

面拜

退

攝事皆謁者贊授 侍中奏幣西向進皇帝授幣  
太尉上下皆然 太常卿引皇帝進西面跪奠於睿宗太聖真皇  
帝神座前俛伏興太常卿引皇帝立於東方西  
向五帝之獻官各奠幣於神座各還五官之祝  
次奠幣神座各還罇所皇帝再拜訖登歌止太  
常卿引皇帝樂作皇帝降自南陛還版位西向  
立樂止初群官拜訖祝史皆奉毛血之豆立於  
堂下於登歌止祝史奉毛血各由其階升諸太  
祝迎取於堂上俱進奠於神座諸太祝與祝史  
立於罇所

進熟

皇帝既升奠玉帛其設饌盥洗罇爵一如圓丘  
之儀攝則太尉既升奠太常卿引皇帝立於南方北向  
太祝一人持版進於皇帝之右西面跪讀祝文  
曰維某年歲次某月朔日子嗣天子臣某敢昭  
告于攝事云天子臣某謹遣昊天上帝惟神覆  
燾羣生陶甄庶類不言而信普博無私謹擇元  
辰祇率恒禮敬以玉帛犧齊粢盛庶品肅恭禋  
祀式展誠敬皇考睿宗大聖真皇帝配神作主  
尚饗訖興皇帝再拜初讀祝文訖樂作太祝進

吉出豆

社稷廟

六

奠版於天帝神座還罇所皇帝拜訖樂止太常  
 御引皇帝詣配帝酒罇所執罇者舉幕侍中取  
 爵於坫進引皇帝受爵侍中贊酌汎齊訖樂作  
 太常御引皇帝進睿宗大聖真皇帝座前西向  
 跪奠爵俛伏興太常御引皇帝立於東方西向  
 謁者五人引五方帝之太祝詣壘洗盥手俱取  
 匏於坫酌汎齊各進奠於其神座前還罇所樂  
 止配帝太祝一人持版進於皇帝之左北面跪  
 讀祝文曰維某年歲次月朔日孝子開元神武  
 皇帝臣某敢昭告于皇考睿宗大聖真皇帝祇

舊章

周恭信禮敬致禋祀于昊天上帝惟

考德光宇宙道叶乾元申錫無疆實膺嚴配謹  
 以制幣犧齋絜盛庶品肅恭明薦侑神作主尚  
 饗訖興皇帝再拜初讀祝文訖樂作大祝進奠  
 版於神座前還罇所皇帝拜訖樂止太常御引  
 皇帝南方北向立樂作其飲福還宮並如圓丘

儀攝事亦同

皇帝立春祀青帝於東郊

立夏祀赤帝

附 西郊立冬祀黑帝於北郊及攝事並  
 附 祀黃帝於南郊立秋祀白帝於

郊一作儀

齋戒 攝事祀官齋戒如圓丘儀

前祀七日平明太尉誓百官於尚書省曰某月某日祀青帝於東郊各揚其職不供其事國有常刑皇帝散齋四日致齋三日如圓丘郊

陳設

前祀二日尚舍直長施大次於外壝東門之內道北南向尚舍奉御鋪御座攝事則衛尉設祀官公卿已下次於道南北衛尉設陳饌幔於內壝東門之外道南向西上設文武侍臣次又設祀官及從祀群官諸州使蕃客等次前祀二日太樂令設宮懸之樂

神下一有壇字

版一作榜持版作牲

於壇南壝之內設歌鍾歌磬於壇上各如圓丘之儀右校掃除壇之內外交社命積柴於燎壇其壇於樂懸之南外壝之內攝事則其壇於神之左內壝之方方一丈高丈二尺開上南出戶方六尺前祀一日奉禮設御位在壇之東南西向攝事則設祀官公卿位於內壝東門之內道北執事位於道南每等異位重設望燎位於柴壇之北南向行西向以北為上設祀官公卿位於內壝東門之外道南分獻之官於公卿之南執事位於其後設祀官及從事群官位及門外等位一如圓丘攝事則御史設牲版於東壝之外當門西配帝持版少退南上

士衣自具卷三十一

陳

祝

設廩犧令位於牲西南御史陪其後俱北向設  
諸太祝位於牲東各當牲後祝史陪其後俱西  
向設太常御省牲位於牲前近北南向設青帝  
夏赤帝季夏黃帝酒罇於壇之上下太罇二著  
秋白帝冬黑帝  
罇二犧罇二壘二在壇上東南隅北向象罇二  
壘罇二山壘二在壇下皆於南陛之東北向西  
上設配帝著罇二犧罇二象罇二壘一在壇上  
於青帝酒罇之東北向西上歲星三辰勾芒氏  
夏祝融季夏后土秋蓐俱象罇二各設於神座  
以玄寅已下放此

星下一有辰字

史下一有令字

怒

壇南陛東南亞獻之洗又於東西俱北向壘水  
在洗東篚在洗西南肆篚實以爵設星以下壘洗  
篚各於其方陛道之左俱內向執罇篚幕者各  
於其後又設玉幣之篚於壇上下罇坫之所祀  
日未明五刻太史郊社令設青帝靈威仰神位  
赤帝赤熛怒黃帝含樞紐於壇上北方南向席  
白帝白招拒黑帝叶光紀  
以藁秸設帝太昊氏神座夏神農季夏軒轅秋  
於東方西向席以莞設歲星三辰之座於壇  
之東北七宿之座於壇之西北各於其壇南向

上儀禮卷之三十一

陸榮

相對為首設勾芒氏之座於壇之東面西向席

皆莞設神座各於座首

省牲器如引儀

鑿駕出宮

如圓立儀

祀日未明三刻諸祀官各服其服郊社令良醞

令各率其屬入實罇壘玉幣

為六罇之次大罇

實以醴齊犧罇次之實以

清酒配帝著罇為上實以汎齊犧罇次之實以

醴齊象罇次之實以益齊其歲星三辰勾芒氏

象罇俱實於五齊之上罇禮神之玉東方以清

酒各實於五齊之上罇禮神之玉東方以清

令帥進饌者實豆簋簠入設於內壝東門之外

饌幔內未明二刻奉禮帥贊者先入就位贊引

御史博士諸太祝及令史祝史與執罇壘籩

者入自東壝門當壇南重行北面西上立定奉

禮曰再拜贊者承傳御史已下皆再拜訖執罇

壘籩纂者各就位贊引引御史博士諸太祝詣

卿陛升行掃除於上令史祝史行掃除於下訖

引就位車駕將至謁者贊引引祝官通事舍人

分引從祀群官諸方客使先至者各就門外位

駕至大次門外迴轆南向將軍降立於轆右侍  
 中進當變駕前跪奏稱侍中臣某言請降轆俛  
 伏興還侍位皇帝降轆之大次通事舍人各引  
 文武九品已上從祀壇外位攝則無車駕將至  
 太樂令帥工人二舞次入就位文舞入陳於懸  
 內武舞立於懸南道西謁者引司空入陳掃除  
 訖出復位如常儀皇帝停大次半刻頃通事舍  
 人贊引各引從祀群官介公卿公諸方客使先  
 入就位太常博士引太常卿立於大次門當門  
 北向待中版奏外辨攝則初司空入謁者引

一無卿字

司空攝除訖各引入就位贊再拜謁者進大  
之充白有司謹具請行事無皇帝停大次下至  
太常卿奏 皇帝服大裘而冕夏服出次華蓋侍  
 衛如常儀博士引太常卿太常卿引皇帝凡太  
前導皆傳 至內壇外殿中監進大理尚衣奉御  
士先引 又以鎮珪授殿中監殿中監受進皇帝搢大珪  
 執鎮珪華蓋仗衛停於門近侍者從入如常謁  
 者引禮部尚書太常少卿陪從如常儀皇帝至  
 版位西向立每立定太常卿謁者贊引各引祀  
 官次入就位立定太常卿前奏稱再拜退復位  
 皇帝再拜奉禮曰衆官再拜衆官在位者皆再

禮記卷之三

十一

兼伯啓



拜其先拜者不拜太常卿前奏有司謹具請行事退復  
 位力協律郎跪俛伏舉麾鼓祝奏角音夏徵音季夏宮音秋商音冬羽音乃以黃鍾之均文舞之舞樂六成偃麾戛鼓  
 樂止太常卿前奏稱請再拜退復位皇帝再拜  
攝事奉禮曰眾官再拜眾官在位皆再拜上下  
 諸太祝俱取玉幣於篚各位於罇所其奠玉幣  
 及毛血並如圓丘儀攝則太尉為初獻受玉幣登歌作肅和之樂餘亦如  
圓丘攝事之儀

進熟

皇帝既升奠玉帛其設饌與洗奠皆如圓丘之

儀攝事如圓丘攝事儀太祝持版進於神座之右東向跪

讀祝文曰維某年歲次某月朔某日子嗣天子

臣某攝事云嗣天子之臣某謹遣太尉封臣各敢昭告于青帝靈威

仰獻春伊始時維發生品物昭蘇式遵恒禮敬

以玉帛犧齊粢盛庶品肅恭燔祀暢茲和德帝

太昊氏配神作主尚嚮訖興夏云昭告于赤帝赤燦怒朱明戒京

長盛庶品恭敬禮祀肅昭養德帝神農氏配神

作主季夏云黃帝含樞紐爰茲濬署實惟上潤

成已統位黃鍾在宮敬以玉帛犧齊粢盛庶品

恭修燔祀式處厚德帝軒轅氏配神作主秋云

白帝白招拒素秋伊始庶品收成祗率舊章張

其恒禮帝少昊氏配神作主冬云黑帝叶光紀

玄冥戒序庶類安寧資此積歲祗率恒典帝顯

樂伯啓

庶品作物礼下有  
 云二字典下有云  
 二字

頭氏配神作主皇帝再拜初讀祝文訖樂作太祝進奠  
版於神座前興還罇所皇帝拜訖樂止太常卿  
引皇帝詣配帝酒罇所執罇者舉幕侍中取爵  
侍中贊酌汎齊訖樂作太常卿引皇帝進當太  
昊氏神座前東向跪奠爵俛伏興太常卿引皇  
帝少退向立樂止太祝持版進於神座之左北  
面跪讀祝文曰維某年歲次某月朔日子開元  
神武皇帝臣某敢昭告于帝太昊氏爰始立春  
盛德在木用致燔燎青帝靈威仰惟帝布茲仁  
政功叶上玄謹以制幣犧齊粢盛庶品備茲

怒

惟

立下無德字義下有  
政字

一無終獻二字

神作主尚饗訖興夏云惟帝表功協德允斯  
對謹以制幣犧齊粢盛庶品式陳明薦作主配  
神季夏云告于帝軒轅氏時進季夏位膺土德  
式奉明禋于黃帝含樞紐帝功施厚地道合上  
玄謹以云云秋云告于帝少昊氏時維立秋金  
德在馭用致燔燎于白帝白招拒惟帝立德茲  
義叶此神功云云冬云告于帝顓頊氏時維立冬水  
德在馭用致燔燎于黑帝叶光紀惟帝道合乾  
元之茲升配其飲福及亞獻至還宮並同圓丘  
終獻攝官同圓

皇帝臘日藉百神於南郊攝事附  
齊戒如圓丘儀從祀官及攝事齊戒並  
陳設如前儀

上卷禮記卷三十一

禮

三

前藉三日尚舍直長施大次於外壝東門之內  
 道北南向尚舍奉御鋪御座攝事衛尉設祀官  
 壝之外道南向攝事衛尉設祀官  
 向以西為上衛校設陳饌幔於內壝東門西  
 門之外道西向東方南方之饌陳於西門外北方之饌  
 陳於北設文武侍臣次又設祀官及從祀群官  
 諸州使人蕃客等次攝則無文武侍臣蕃客等次前藉二日  
 太樂令設宮懸歌鍾歌磬如圓丘之儀右校掃  
 除壇之內外交社令積柴於燎壇其壇於神壇  
 外方八尺高一丈開上南出戶三尺右校為壅  
 陷於壇之壬地內壝之外方深取足容物南出

前藉一日奉禮設御座及望燎位祀官從祀  
 群州使人蕃客等於壝門外皆如圓丘之儀  
 如圓丘設日月酒罇之位大明太罇二著罇二  
 壘一在壇上於東南隅北向夜明太罇二著罇  
 二壘一在壇上西南隅北向神農氏伊耆氏各  
 著罇二各於其壇上五星五官后稷各象罇二  
 七宿田畯龍麟朱鳥騶虞玄武等各壺罇二鱗  
 羽羸毛介等散罇二俱設於神座之左而右向  
 五方岳鎮海瀆俱山罇二山林林澤俱壺罇二  
 丘陵墳衍原濕井泉墉坊表設於苑等俱

具

日下有青字月下有白字

散罇二各設於神座之右而左向伊者氏以上  
星辰以下之罇藉以席皆加內幕設罇於罇下設御洗於壇南陞東南  
亞獻之洗又於東南北向壘水在洗東篚在西  
南肆篚實以爵設分獻壘洗畢各於其方陞道之  
左右俱內向執壘洗篚壘者各立於罇壘篚壘  
之後設玉幣之篚於壇之上下罇玷之所脯後  
謁者引光祿卿詣厨視濯漑又謁者引諸祀官  
詣厨省饌俱訖還齋所藉日未明十刻太樂令  
帥宰人以鑿刀割牲祝史以豆取毛血置於饌  
所遂烹牲日牲一月牲其未明五刻太史令  
今升設日月神座於壇上大明於北方  
夜明於大明之西俱南向席皆以藁秸神農伊  
耆神座各於其壇上俱內向設后稷氏神座於  
壇東西向設五官田畷之座各於其方設五星  
十二次二十八宿五官岳鎮海瀆山川林澤丘  
陵墳衍原隰井泉神座各於其方之壇其五方  
神獸鱗羽羸毛介水壙坊郵表畷於菟猫等之  
座各於其方壇之後俱內向相對為首自神農  
伊耆已下百九十座席皆以莞設神位各於座  
首

禮記

禮記卷之五

禮記

禮記

鑾駕出宮 如圓丘儀

奠玉帛

藉日未明三刻諸祀官各服其服郊社令良醞

令各帥其屬入實罇壘玉幣凡罇之次大罇為

次之實以盞齊神農伊著實以醴齊七星之壘

罇實以盞齊五辰三辰五官后稷田畯之象罇

俱實以醴齊七星之壘罇實以汎齊五方岳鎮

海濱之山罇實以醴齊山川林澤之象罇實以

汎齊五陵已下之散罇實以清酒罇實於諸座

之上禮神之玉大明夜明以珪璧大明之幣以

青夜明以白五官神農氏幣以赤伊

著氏幣以玄五星以下幣各從方色帥進饌者

實諸邊豆簠簋各設於內壝之饌幔內其日未

明二刻奠玉幣毛血等如圓丘儀皇帝服玄纁

出次壇上

大明夜明鼓祝作無射夷則蕤賓

大簇奏順和黃鍾奏元和凡六均均一

以文舞攝等如

圓丘之攝事儀

進熟

皇帝既升奠玉帛其設饌盥洗奠爵並如圓丘

儀攝事亦同太祝持版進於神座之左西跪讀祝文

曰維某年歲次月朔日子嗣天子臣某攝則云

謹遣太 耀千里精烜萬物覺寤黎蒸化成品彙今則夏

等  
奠恐當作尊

璇

者 者下一有氏之著  
罇四字 醴作盞

一無五官二字  
帥上一有太官令三字

禮記卷之五十五 大司馬第五十五 大司馬第五十五 大司馬第五十五

拜初讀祝文訖樂作太祝進跪奠版於神座興  
還樽所皇帝再拜訖樂止太常卿引皇帝詣夜  
明樽所執樽者舉幕侍中取匏爵於坫進皇帝  
受爵侍中贊酌醴齊訖樂作太常卿引皇帝進  
夜明神座前北向跪奠爵俛伏興太常卿引皇  
帝少退北向立樂止太祝持版進於神座之右  
東面跪讀祝文曰維某年歲次月朔日子嗣臣  
某敢昭告于夜明惟神貞此光華恒茲盈減表  
斯寒暑節以運行對時育物登成是賴豐年之  
報式備恒禮謹以制幣犧樽齊粢盛庶品致其

進跪奠版於神座興還樽所皇帝拜訖樂止太  
常卿引皇帝少退當兩座前北向立樂作其飲  
福受胙並如圓丘皇帝獻將畢謁者引太尉  
謁者引太常詣壘洗盥手洗匏爵訖謁者引太  
卿已下故此尉自東陞升壇詣大明著樽所執樽者舉幕太  
尉酌盞齊武舞作謁者引太尉進大明神座前  
北向跪奠爵興謁者引太尉少退再拜謁者引  
太尉詣夜明樽所取匏爵於坫執樽者舉幕太  
尉酌盞齊訖謁者引太尉進夜明神座前北向

余元宋

一無謂字

下立一作進

手下一作洗字

位一作立

讀下一有借字

跪奠爵與。謁者引太尉少退再拜。謁者大尉少  
 東當兩座前北向立。大尉再拜受爵。跪祭酒。遂  
 飲卒爵。太祝進受爵。復於坵。太尉興再拜。謁者  
 引大尉降復位。初太尉獻將畢。引光祿卿。攝事  
光祿卿謁詣壘洗爵。升酌盞齊。終獻如亞獻。升  
 壇謁者二人分引獻官。詣壘洗盥手。洗爵酌酒。  
 一獻帝伊著氏。一獻神農氏。跪奠爵神座前。俛  
 伏興。向神立。太祝持版立於神座之右。跪讀祝  
 文。訖興。獻官再拜。訖謁者引降還本位。初伊著  
 氏獻官將升謁者五人各引獻官。詣方壘壘洗

手爵。詣酒罇所酌酒。一獻歲星。一獻  
 獻鎮星。一獻太白。一獻辰星。各奠於神座。少退  
 向神位。於獻官奠訖。七星皆祝。史助奠。相次俱  
 畢。太祝各持版進於神座之右。跪讀祝文。訖興。  
凡讀祝文每一番獻酒從東方祝文為始  
始祝讀訖次南方次西方餘神亦同也獻官再  
 拜。訖太祝各進奠版於神座前。還罇所謁者遂  
 引五星等獻官。詣壘洗盥手。澆爵。各詣罇所酌  
 酒。一獻東岳。一獻南岳。一獻中岳。一獻西岳。一  
 獻北岳。俱奠於神座。少退向神立。岳鎮海瀆山  
 川林澤丘陵墳衍原隰井泉皆祝。史助奠。相次

余不

俱畢太祝持版進神座之右跪讀祝文訖興獻  
官再拜訖太祝奠版於神座還罇所謁者各引  
獻官還本位初酌岳鎮酒贊引五人名引獻官  
詣罍洗盥洗詣酒罇所酌酒一獻勾芒氏一獻  
祝融氏一獻后土氏一獻蓐收氏一獻玄冥氏  
后稷等各祝史助奠訖祝史持版進神座之右  
跪讀祝文訖興餘與東方同獻拜祝史奠版於  
神座贊引遂引五官獻官等詣罍洗酒罇所酌  
酒分獻五靈其鱗羽羸毛介衛於菟坊水墉昆  
蟲等皆齋郎助奠相次俱畢祝史持版跪讀祝

羸

移下一有故處二字

尉下一有就字

一無位字 帛 體

文訖興拜奠版各引退本位武舞六成樂止  
獻俱畢上下諸祝各退徹豆還罇所徹者還豆  
奉禮曰賜胙贊者唱已飲福受元昨者不拜和之樂作太常卿前奏稱請再  
拜退位皇帝再拜奉禮曰衆官再拜在位者皆  
再拜樂一成止太常卿前奏請就望燎位攝事  
引太常太常卿引皇帝樂作皇帝就望燎位南  
向立樂止於群官將拜上下諸祝各執篚進神  
位座前跪取玉幣祝版齋郎以俎載生醴稷黍  
飯爵酒各由其陞降壇南行經縣內當柴壇東

余天札



登下一有柴字

置

行自南陞登壇以玉幣饌物祝版置於柴上戶  
內諸祝以星辰七宿已上之禮幣皆從燎神農  
伊著氏岳鎮已下之祝俱諸瘞罔以玉幣饌物  
置於罔訖奉禮曰可燎東西面各六人炬燎初  
唱可燎頌東西廂各四人宜土火半柴太常卿  
前奏禮畢攝事謁者太常卿引皇帝還大次樂  
作皇帝出中壘門殿中監前受鎮珪以授尚衣  
奉御殿中監又前受大珪華蓋侍衛如常儀皇  
帝入次樂止謁者贊引祀官通事舍人分引從  
祀群官諸國客使以次出贊引引御史已下俱

復執事位立定奉禮曰再拜御史以下皆再拜  
贊引引出工人二舞以次出其神農以下祝版  
燔於齋所

伊著氏前一有一行一本有鑿鑿寫  
還宮如圓丘儀八字

旅 齊

伊著氏祝文曰維某年歲次月朔日子嗣開元  
神武皇帝諱謹遣具位臣姓名敢昭告于帝伊  
著氏惟帝體仁尚義崇本念功爰創嘉祀息壤  
饗物今九土攸宜百穀豐稔備茲八禘大饗四  
方謹以制幣犧齋粢盛庶品明薦于帝尚饗  
神農氏祝文曰維某年歲次月朔日子開元神  
武皇帝諱謹遣具位臣姓名敢昭告于帝神農

余天禮

元下一有今字

氏惟帝肇興播植粒此黎元時和歲稔神功是賴謹以制幣犧齋粢盛庶品明薦于帝尚饗

東方歲星祝文曰維某年歲次月朔日子嗣天子諱謹遣具位臣姓名敢昭告于東方歲星七宿惟神列位垂象叶贊穹蒼昭晰群生蕃阜庶類今時和歲稔恒禮具率謹陳嘉薦庶神饗之

南方中央西方北方准此

東方岳鎮海瀆祝文曰維某年歲次月朔日子

嗣天子諱謹遣具位臣姓名敢昭告于東方岳

海瀆惟神宣導坤儀興降雲雨亭毒四品

用下一有通字

液年穀順成用大禘謹薦嘉祀薄及

山林川澤丘陵墳衍原隰井泉庶神咸饗南方西方

北方准此

勾芒氏祝文曰維某年歲次月朔日子開元神

武皇帝諱謹遣具位臣姓名敢昭告于勾芒氏

惟神贊陽出滯發生品物萌者畢達仁德以宣

用陳明薦神其臨饗

后稷氏祝文曰維某年歲次月朔日子嗣開元

武皇帝某謹遣具位臣姓名敢昭告于后稷氏

惟神誕降嘉種播茲百穀蒸庶以粒乂此萬邦

注四

爰及田畷實勸農耨謹薦明祀庶神饗之

祝融氏祝文曰維某年歲次月朔日子嗣開元

神武皇帝諱謹遣具位臣姓名敢昭告于祝融

氏惟神典司火正淳耀昭明式贊南訛厥功以

致豐年之薦庶神臨饗

后土氏祝文曰維某年歲次月朔日子嗣開元

神武皇帝諱謹遣具位臣姓名敢昭告于后土

氏惟神是贊黃道典司土正居中執信是興稼

穡年穀既登庶饗嘉薦

農收氏祝文曰維某年歲次月朔日子嗣開元

神武皇帝諱謹遣具位臣姓名敢昭告于農

氏惟神典司金正式贊西成執矩懷莊尚義趨

力豐年之報饗茲嘉祀

玄冥氏祝文曰維某年歲次月朔日子嗣開元

神武皇帝諱謹遣具位臣姓名敢昭告于玄冥

氏惟神典司水正贊序幽都厥務安寧積藏斯

在豐年之祀庶饗明薦

蒼龍祝文曰維某年歲次月朔日子嗣天子諱

謹遣具位臣姓名敢昭告于蒼龍之神惟神體

備幽明質兼小大實為鱗長贊明造物歲稔年

高胤族

與此

神下二無神字信作性

神

禮

禮記卷百十

二十五

登定資弭患式陳嘉薦百靈是屬爰泉東方鱗  
 羽羸毛介衆族猶於菟坊水墉昆蟲諸神咸饗  
 其朱鳥騶虞玄武祝文首尾並無赴同鱗祝文發首亦同  
 朱鳥之神惟神肇自火精冠茲羽族輔時宣化  
 效祥蹈禮年和歲稔有賴厥功  
 鱗之神惟神體信為質惟和是歸作長毛宗  
 表靈玉牒年穀豐稔寔資宣助式陳嘉薦庶臣  
 臨饗  
 騶虞之神惟神性履至仁稟靈金宿贊育生類  
 實參利物爰茲報功用率恒祀

一無交至駕云數字

武之神惟神誕稟辰精長茲介族先知  
 誠行攸底伊此豐年有憑宜慶

續金駕還宮 如圓丘之儀

杜氏通典卷第二十一

余天記

禮通典卷第一百十一

唐京兆杜佑君卿纂 明御史後學李元陽仁甫校

禮七十一 纂類六 古三 大唐開元禮六

皇帝春分朝日於東郊秋分朝日於西郊及攝事附

齋戒 陳設 鑾駕出宮

奠玉帛 進熟 鑾駕還宮

立春後丑日祀風師

立夏後申日祀雨師

立秋後辰日祀靈星

立冬後亥日祀司中司命司人司祿

夕月

皇帝春分朝日於東郊秋分夕月及攝事附

齋戒

前祀五日皇帝散齋三日致齋二日如圓丘儀諸應祀之官齋戒如別儀

陳設

前祀二日尚舍直長施大次於外壇東門之內攝事衛尉設祀官公卿次於道北南向東壇之外道南北向西上尚舍奉御鋪御座衛尉設陳饌幔於內壇東門之外道南北向設文武侍臣次又設祀官及從祀群官諸州使人蕃客等次攝事無御座及文武侍臣至蕃客等次太

設宮懸之樂於壇南內壇之內設歌鐘

於壇上如圓丘之儀右校掃除壇之內外郊社

令積柴於燎壇其壇於神壇之外方八尺高一丈

開上南出戶方三尺前祀一日奉禮設御位及

望燎位祀官從祀群官諸州使人蕃客等位於

內壇之內皆如圓丘之儀攝則設祀官公卿位

壇上於道南餘設酒罇之位大罇二著罇二壘一在

南壇陞東南亞獻之洗又於東南俱北向壘水

在洗東篚在洗西南肆篚實以中爵執罇壘篚幕者

註文與本卷三十一

二

厨下一無所字

夕則  
放上有下字

各立於罇壘篚幕之後。設玉幣之篚於壇上。罇  
站之所。脯後謁者引光祿卿詣厨視濯漑。又謁  
者引諸祀官詣厨所省饌具。訖俱還齋所。祀日  
未明十刻。大官令帥宰人以鑾刀割牲。祝史以  
且取毛血。置於饌所。遂烹牲。大明青牲一。未明  
夜明白牲一。  
五刻。太史令郊社令升設太朝。及月云夜神座  
明放此。  
於壇上北方南向。席以藁秸。設神位於座首。  
鑾駕出宮。如圓立之儀。

### 奠玉帛

祀日未明三刻。諸祀官各服其服。郊社令良

各帥其屬入實罇壘玉帛。

凡罇之次。大罇  
上實以醴。齊罇  
次之。實以盎。齊罇實以清酒。其玄各實於上。

玄下有酒字

罇壘罇無玄酒。禮神州之玉以珪。有文即其幣。  
大明以青。夜明以白。大官令帥進饌者。實諸邊豆。簋簠入

設於內壝東門之外。饌幔內。未明二刻。奉禮帥  
贊者先入就位。贊引引御史太祝及令史與執

罇壘篚幕者。入自東門。當壇南。重行北面。以西

為上。凡引罇者每  
曲一。後巡。立定。奉禮曰。再拜。贊者承傳。

凡奉禮有詞。贊者皆承傳。御史以下皆再拜。訖。執罇者升自

東陛。立於罇所壇下。執壘洗篚幕者各就位。贊

引引御史太祝詣壇東。升陞行掃除於上。令史

陞升

東升陞  
升陞  
倒陞  
恐陞

許達

葉安

祝史行掃除於下。訖引降就位。駕將至。謁者贊引各引祀官及從祀群官諸國蕃客使先置者俱就門外位。駕至大次門外。廻輅南向。將軍降立於輅右。侍中進當轡。駕前跪奏稱侍中臣某言。請降輅。俛伏興還侍位。皇帝降輅之大次。通事舍人引文武五品以上從祀之官皆就門外位。大樂令帥工人二舞。次入就位。文舞入陳於懸內。武舞立於懸南道西。謁者引司空入就位。立定奉禮曰。再拜。司空再拜。訖謁者引司空詣壇東陞。升行掃除於上。降行樂懸於下。訖引出。

皇帝停大次半刻頃。通事舍人分引從文武群官。介公。鄜公。諸國客使先入就位。太常博士引太常卿立於大次門外。當門北向。侍中版奏外辨。皇帝服玄冕出次。華蓋侍衛如常儀。侍中負寶。博士引太常卿。太常卿引皇帝。凡太常陪從如式。博士引皇帝。凡太常陪從如式。至南內壝門外。殿中監進大珪。尚衣奉御又以鎮珪授殿中監。殿中監受進。皇帝搢大珪。執鎮珪。華蓋仗衛停於門外。近侍者從入。如常謁者引禮部尚書。太常少卿陪從如常。皇帝至版位西面立。每立定。太常卿與博士退立於左。謁者贊引各



事下有凡字

祝訖下有倪字

曰

行下有皆字

陞

物下有播鎮二字

退

引祀官次入就位立定太常卿前奏稱請再拜  
 退復位皇帝再拜奉禮曰眾官再拜在位者皆  
 再拜太常卿前奏有司謹具請行事攝則初司  
贊引各引祀官以次入就位贊拜訖謁者進太  
尉之左曰請行事獻皆以大尉為初獻下放此  
 退復位協律郎跪俛伏舉麾凡取物者皆跪俛  
則奠訖伏鼓祝奏元和之樂乃以圜鐘之均以  
 文舞之舞樂舞六成偃麾戛歌樂止凡樂皆協  
工鼓祝而後作偃  
麾戛歌而後止太常卿前奏稱請再拜退復  
 位攝則奉禮贊  
禮眾官再拜皇帝再拜奉禮曰眾官再拜在  
 位者皆再拜太祝取玉帛於篚立於樽所太

引皇帝太和之樂作皇帝每行作  
太和之樂皇帝請  
 升自南陞侍中中書令以下及左右侍位量入  
 從升以下皆  
如之皇帝升壇北向立樂止攝則謁者  
引太尉升  
 奠太祝加玉於幣以授侍中侍中奉玉帛東向  
 進皇帝播鎮珪受玉帛每受物珪奠訖  
執珪俛伏興登歌作  
 肅和之樂乃以大呂之均太常卿引皇帝進北  
 面跪奠於大明夜月云  
神明俛伏興太常卿引  
 皇帝少進北面再拜訖登歌止太常卿引皇帝  
 樂作皇帝降自南陞還版位西向立樂止攝則  
謁者  
 引太初群官拜訖祝史奉毛血之豆立於門外

後下一有出詣饌所司後六字

於登歌止祝史奉毛血入升自南陞太祝迎取於壇上進奠於神座前太祝與祝史退立於罇

進孰

皇帝既升奠攝則太尉王帛太官令出帥進饌

者奉饌陳於內墻門外謁者引司徒奉俎初皇

帝既入至位樂止太官令引饌入俎初入門雍

和之樂作以黃鍾之均饌至陞樂止祝史進徹

毛血之豆降自東陞以出饌升南陞大祝迎引

於壇上設於神座前籩豆蓋幕先徹乃升籩設

謁者引司徒以下降自東陞復位太祝還

所太常卿引皇帝詣壘洗樂作其盥洗之太常

卿引皇帝樂作皇帝詣壇升自南陞樂止謁者

引司徒升自東陞立於罇所齋郎奉俎從升立

於司徒之後太常卿引皇帝詣罇所執罇者舉

罇侍中贊酌醴齊訖壽和之樂作皇帝每酌獻

壽和太常卿引皇帝少退北向立樂止太祝持

版進於神座之右東面跪讀祝文曰維某年歲

次月朔日子嗣天子某臣攝則云謹遣敢昭告

于大明惟神宣布太陽照臨下土動植咸賴幽

謝元慶

隱無遺時惟仲春敬遵常禮夜明云昭着玄象輝耀陰精理曆授

時仰觀取則爰茲謹以玉帛犧齊粢盛庶品祇

祀于神尚饗訖興皇帝再拜初讀祝文訖樂作

太祝進奠版於神座還鑄所皇帝拜訖樂止太

祝以爵酌上樽福酒授侍中侍中受爵西向進

皇帝再拜受爵跪祭酒啐酒奠爵俛伏興太祝

帥齋郎進俎太祝減神前胙肉加於俎太祝持

俎以授司徒司徒奉俎西向進皇帝受以授左

右攝則太尉受謂者引司徒降復位皇帝跪取

爵遂飲卒爵侍中進受爵以授太祝太祝受爵

復於坫皇帝俛伏興再拜樂止太常引皇帝

作皇帝降自南陛還版位西向立樂止文舞出

鼓祝作舒和之樂出訖曼歌樂止武舞入鼓祝

作舒和之樂立定曼歌樂止皇帝獻將畢謁者

引太尉詣壘洗盥手攝則太尉獻將畢謁者引

洗匏爵訖謁者引太尉自東陛升壇詣著罍所

執罍者舉罍太尉酌盞齊武舞作謁者引太尉

進大明神座前北向跪奠爵興謁者引太尉少

退北向再拜太祝以爵酌壘福酒進太尉之右

西向立太尉再拜受爵跪祭酒遂飲卒爵太祝

一無著字

禮記卷之三

六

周集

言木

進受爵復於坫。太尉興再拜。謁者引太尉降復位。初太尉獻將畢。謁者引光祿卿。皇帝儀與攝為詣壘洗盥。洗匏爵。升酌盞齊。終獻如亞獻之儀。訖謁者引光祿卿降復位。武舞六成。樂止。舞獻俱畢。太祝進徹豆。還樽所。徹者邊豆各一。少移於故處。禮曰。賜胙。贊者唱。眾官再拜。在位者皆再拜。已者福受所拜。太和之樂作。太常卿前奏稱。請拜退後位。皇帝再拜。奉禮曰。眾官再拜。在位者皆再拜。樂一成止。太常卿前奏。請就望燎位。太常卿引皇帝。樂作。攝則謁者引太尉。皇帝就望燎位。南向立。樂

於群官將拜。太祝執籩進神座前。跪取。祝版。齋郎以俎載牲體黍稷飯爵酒。興降自南陸。南行。經懸內。當柴壇南。東行。自南陞。登柴壇。以玉帛祝版饌物。置於柴上。戶內。訖。奉禮曰。可燎。東西各四人。以炬燎。火半柴。太常卿前奏禮畢。太常卿引皇帝還太次。樂作。皇帝出內壝門。殿中監前受鎮珪。以授尚衣。奉御殿中監又前受太珪。華蓋仗衛如常儀。皇帝入次。樂止。謁者贊引。祝官及從祀群官。諸國蕃客。以次出。贊引。御史以下。俱復執事位。立定。奉禮曰。再拜。

言木

去通五卷第一頁

八

貞

一司中在靈星下

御史以下俱再拜贊引引出工人二舞以次出

鑾駕還宮如圓丘之儀

立春後丑日祀風師

雨師 靈星 司命 司人

司中 司祿附

前祀三日諸應祀之官散齋二日致齋一日並如別儀前祀一日晡後一刻諸衛令其屬各以其方器服守衛壇門俱清齋一宿衛尉設祀官次於東壇之外道南北向以西為上設陳饌幔於內壇東門之外道南北向郊社令積柴於燎壇其壇在神壇之外方五尺高五尺開上南出戶

位下一有當字

陛下一有東字

燎下一有壇字

祀日未明三刻奉禮郎設祀官位於內壇東門之內道北執事位於道南每等異位俱重行西向皆以北為上設望燎位柴壇之北南向設御史位於壇上西南隅東向令史陪其後於壇下設奉禮位於祀官西南贊者二人在南差退俱西向又設奉禮贊者位於燎東北西向北上設祀官門外位於東壇之外道南每等異位重行北向以西為上郊社令帥齋郎設酒罇於壇上東南隅象罇二置於坫北向西上設幣篚於坫之所設洗於壇南陛南北向壘水在洗東篚

在洗西南肆篚實以中爵執罇壘篚纂者之後太官

令帥宰人以鑿刀烹牲於厨祀日未明三刻太

史令郊社令升設風師神座於壇上近北南向

席以莞設神位於座首未明一刻諸祀官各服

其服郊社令良醞令各帥其屬入實罇壘及幣

實以醞齊其玄酒實於上罇太史令帥進饌者實諸籩豆簋

簠入設於內壝東門之外饌幔內奉禮帥贊者

先入就位贊引引御史太祝及令史與執罇壘

篚纂者入當壇南重行北面以西為上立定奉

禮曰再拜贊者承傳凡奉禮有詞贊者皆承傳御史以下

拜執罇者升自東陞立於罇所執壘者

者各就位贊引引御史太祝詣壇東陞升行掃

除於上令史行掃除於下訖各引就位贊明謁

者引祀官贊引引執事者俱就門外位謁者贊

引各引祀官以次入就位立定奉禮曰衆官再

拜在位者皆再拜謁者進獻官之左白有事謹

具請行事退復位太官令出帥進饌陳於門外

初大官令出太祝跪取幣於篚興立於罇所謁

者引獻官升自東陞進當神座前北向立太祝

以幣東向進獻官受幣進北面跪奠於神座俛

東一作南

車也司

禮記卷之九

陸

復下一有位字

伏興少退北面再拜訖謁者引獻官降復位太  
官令引饌入詣南陛升壇太祝迎引於壇上設  
於神座前籩豆蓋罍先徹乃升簋設訖太官令  
以下降復太祝還罇所謁者引獻官詣壘洗盥  
手洗爵訖謁者引獻官自南陛升壇詣罇所執  
罇者舉罍獻官酌醑齋訖謁者引獻官進神座  
前北向跪奠爵俛伏興少退北向立太祝持版  
進於神座之右東面跪讀祝文曰維某年歲次  
月朔日子嗣天子謹遣<sub>其</sub>位臣姓名敢昭告于  
國師含生開動必行振發功施造物莫彰祀

惟非挂如俎

禮記禮 (贊)下脫者字

以制幣犧齊粢盛庶品明薦于神尚饗  
獻官再拜太祝進跪奠版於神座興還罇所獻  
官拜訖謁者引獻官立於南方北向太祝以爵  
酌福酒進獻官之右西向立獻官再拜受爵跪  
祭酒遂飲卒爵太祝進受爵復於坫獻官俛伏  
興太祝帥齋郎進俎太祝跪減神前胙肉加胙  
興以胙西向進獻官受以授齊郎謁者引獻官  
降復位太史進跪徹籩豆還罇所徹者籩豆各  
少移於故  
奉福曰賜胙贊唱衆官再拜在位者皆再拜  
已飲福受謁者進獻官之左白請就望燎位遂  
胙者不拜謁者進獻官之左白請就望燎位遂

吉

禮記禮記卷第百上

七

陸

引獻官就望燎位南向立太祝執篚跪取幣祝  
版齊郎以俎載牲體黍稷飯爵酒興自南陛降  
壇南行當柴壇南東行自南陛登柴壇以幣祝  
版饌物置柴上戶內訖奉禮曰可燎東西面各  
二人以炬燎火半柴謁者進獻官之左白禮畢  
遂引獻官出贊引引執事者以次出贊引引御  
史以下俱復執事位立定奉禮曰再拜御史以  
下皆再拜贊引引出

立夏後申日記雨師

有司行事祝文曰百昌萬靈式仰膏澤率遵

用備常祀

其首尾與風伯文同

立秋後辰日記靈星

有司行事祝文曰維九穀方成三時不害憑茲  
多祐介其農桑穡

立冬後亥日記司中司命司人司祿於

國城西北

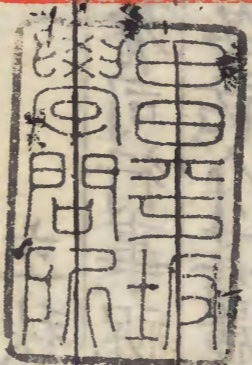
有司行事每座象蹲二於壇上東南隅北向皆  
有坵以西爲上設司中司命司人司祿神座於  
壇上近北南向以西爲上○初獻司中祝文曰  
時屬安寧億兆康及用率常禮報茲祉福○次



吉



獻司命祝文曰。賴茲正直。黎庶康寧。資此良辰。用申常禮。○次獻司人。祝文曰。星紀已周。兆庶寧阜。備茲蠲查。式薦馨香。○次獻司祿。祝文曰。玄英紀時。歲事云畢。聿遵典故。脩其常祀。及行事如風師之儀。



杜氏通典卷第一百十一

