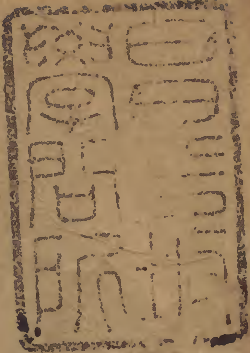


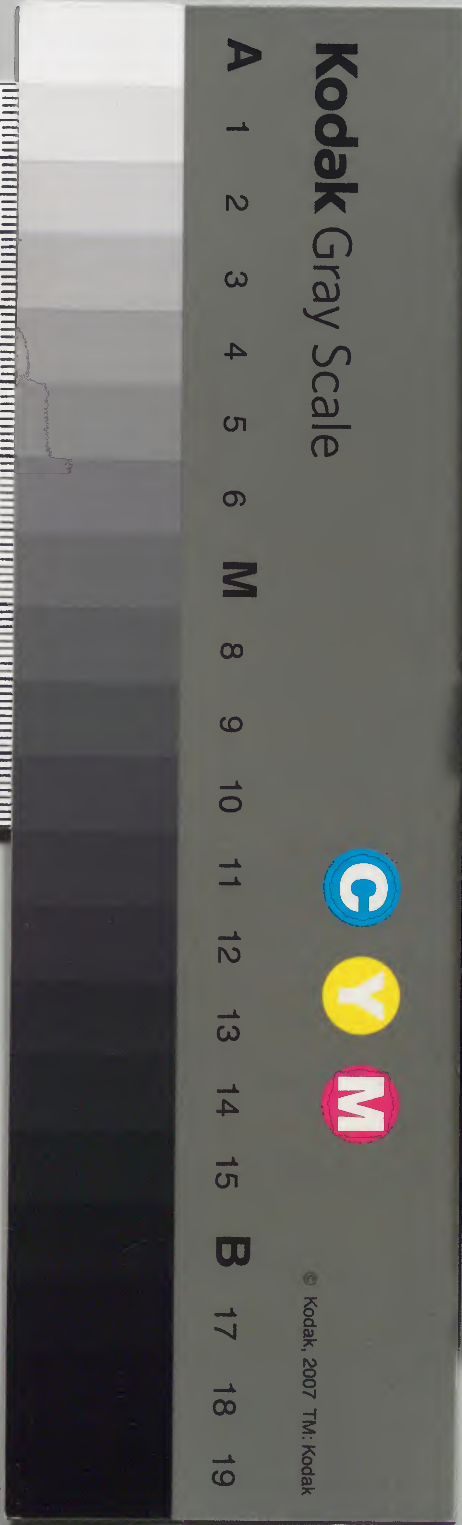
資治新書

四之五



漢書門類	一七八九號	一入函	一三架	二四冊
------	-------	-----	-----	-----

內閣文庫			
番號	漢	11789	
冊數	24	(3)	
函號	297	43	



資治新書卷之四目次

文移部

水利

通禁塘夫折贖牌

行守巡十道牌

再飭開河檄

移江撫催河塘咨

驛傳

嚴飭驛遞應付牌

覆議幫貼長行詳文

文庫

中書

秦瑞寰

秦瑞寰

秦瑞寰

秦瑞寰

蔡魁吾

洪谷一

資治新書卷四目

大目

非

非

非

非

非

詳撫院文

張及菴

工役

查觀風錢糧修學廟碑

秦瑞寰

議周公廟營造申文

文太青

行信豐縣建立鏡臺牌

張及菴

議福府車運申文

李少文

荒政

申請賑饑詳文

紀子湘

報放賑詳文

蔣楚珍

被蝗請蠲詳文

文太青

批提學僉事乞休呈

王陽明

批瑞州知府告病申文

庶政一 恤亡官類

王陽明

行南雄府禮送故官牌

庶政二 飭衙屬類

李少文

預頒條約之一

庶政三 預頒條約之一

李少文

請掣衙快詳文

庶政四 裁冗役類

文太青

庶政五 崇儉約類

查盤禁約六款之三

李少文

庶政六 祈禱類

移城隍司祈晴文

林鐵岩

移城隍司禱雨文

秦瑞寰

庶政七恤孤貧類

行南城縣清查孤貧牌
行金谿縣汰革孤貧牌

李少文

庶政八獎節孝類

批保節執照

文太青

庶政九禁科派類

禁各屬派買官參詳文

周櫟園

庶政十告代類

署府求代詳文

王浴青 終

資治新書卷之四

湖上笠翁李 漁蒐輯

水利

通禁塘夫折曠

蘇松秦瑞寰 諱世碩 巡按 瀋陽人

為禁革河夫折曠之弊。以甦重困事。照得蘇松屬縣濱海易淤。故每歲額設塘長。免其田差。專濬河道。原係力役之征。不知折銀之弊。起于何年。相沿至今。河夫其名。折銀其實。貪官蠹役。無不希潤。其中而一切不經之費。咸取給于此。文其名曰塘曠。是向用為濬築之役者。盡歸貪囊。蠹腹。囊既可以。羅萬腹不止。于

飲河竭一方之膏血無裨一線之源流將前人水利之政釀成民害之端此時若不砥止竊恐滔滔日下民與河有同竭耳相應通飭爲此牌行蘇松道府照牌事理卽便通行所屬今後開濬止許徵夫不許徵銀永著爲令每年縣官于霜降時親臨踏勘斟酌用夫多寡先盡本區次及協助責成增長調度不許吏胥經手若或湖小沙流河水不涸則竟行免濬以息民力從前侵冒姑免追究此後敢有借陋弊爲舊規復起折端以毒吾民者許地方云云。取具依准繳查

行守巡十道

爲欽奉 恩詔事。伏讀 恩詔款開。一東南財賦之地素稱沃壤。連年水旱爲災。民生重困。皆因失修水利。致悞農工。該督撫責成地方官。悉心講求。疏通水道。修築隄防。以時蓄洩。俾水旱無虞。民安樂利。欽此。爲照水利疏導得宜。小民田畝攸賴。是以周禮遂人掌野。匠人治溝。凡畝洫溝澮。疏濬以時。俾水流不壅。而地土無壞。自古重之。良有以也。年來旱潦頻仍。閭閻失所致。屢

聖慮。頃本院入境時。見浙西一帶。隄塘淹沒。陸路俱無。若遇靈澄。必無洩水之地。而瀰漫難圖。若遇旱乾。

必無蓄水之源。而車厚無術。由此推之。浙東各府大
槩可見。屆茲冬月。水落農隙之際。正宜及時講求疏
通。以重民事。合行通飭。爲此牌仰布政司守巡十道
照牌事理。卽便轉行各屬掌印水利等官。躬親查勘
本縣原有陂塘渠堰。開壩某處。應疏濬洩水。某處應
築防蓄水。逐一清查。修復處。何項錢糧。酌派何項
夫役。俱要詳議妥確。見諸力行。但不得藉口踏勘。搜
查騷擾百姓。自干罪戾。至阡陌間。溝洫澆滄。可以民
力自爲者。俱勸諭百姓。及時築濬。省城內外。有無知
居民。將官河填塞。佔爲己業。起造房屋。堵築牆垣者。
勒令還官。總期利國便民。成效可紀。本院查勘得實。
自不靳薦獎優異之典也。曩在江南。濬復練湖。修築
塘路。題薦紀錄成例。具在茲。保民實政。簿由亦經詳
載。明白期各勉之。先具實行。遵依繳查。

再飭開河

爲督撫地方事。照得省城官河淤塞。業經本院檄行
該道酌議挑濬。頃據詳覆。見在委官分任。刻期興工。
當卽批允。去後。第聞向來開河。俱不遑流窮源。各處
一齊動工。毫無次序。所挑淤泥。卽堆河干。並不運放
城外。口前雖畧疏通。一遇淫雨。岸泥復流入河。仍前

淤塞勞而無濟。今次開濬必須疏導得宜以期一勞
永逸。為此牌仰杭嚴道照牌事理。即便通查城內河
道某處向從某處發源。從某處滙流。由何水門流出。
逐段註明造冊一本送院。查考挑濬之法。務從相近
水門處所先行開掘。用剝船載泥運至城外空濶去
處。仍委官稽查。每日須運淤泥若干。船不許偷閑避
役。然後以次逐段疏通。務至發源處所為止。大約以
開濬一丈為率。其有淤塞太甚。民間無知。蓋房搭橋
築牆編籬者。可通舟楫處所。盡行拆毀。以便往來不
通舟楫處所。即責本家開掘。務使水流深濬。如有豪
猾阻撓。嚴拏解懲。衙役里蠹。借端需索。枷責追贓。決
不姑饒。其派夫工食。合用畚插等項。俱照本院原議
遵行。該道仍移會南關知照。并大書告示曉諭施行。

移江撫催修官塘

為官塘關係地利不小。厥工甚鉅。謹將估計工料。併
撥抵銀項奏聞仰祈

聖鑒嚴責成功。以垂永利事。切照蘇常二府運河官
塘。南自王江涇。北至呂城鎮一帶。傾圮多年。水缺開
斷。稼穡既妨。尤難利涉。前年本院巡行所至。目擊心
維。特捐贖銀四萬五千餘兩。題奉明旨。專官修築。

原委蘇州府通判吳重舉常州府通判翟鵬翼經歷
王維新董理其事。承問各官催督解濟以竣其工。孰
謂本院復應命之後。官役虛應故事。盡屬捏報。侵欺
又值按差復停。遂無稽考。上秋本院奉命撫浙。假
道吳中。沿河察驗官塘。十不完二。橋梁傾頽。如故。卽
修者。無過擦取舊石。畧加粉飾。何曾採石埋椿。重新
整頓。聞之不勝駭異。又據各該士民匠役人等呈首
官役侵蝕等弊。鑿鑿有據。隨經咨請貴院清追修築
在案。今密查前項贖鍰。上下衙門。蠹役通同催貯者。
竟入私囊。給發者。虛冒烹分。未完者。受賄批免。遂將

數萬金。錢朦朧乾沒。殊不知此項錢糧。原應解京充
餉。本院特疏。題留修築。原爲地方經久之計。必查
通歸實用。毋容涸冒分毫。每欲題明清追。尚俟確
查實跡。惟是隔省。未便督催。必藉貴院檄行清理。然
塘橋之完否。贖之侵欺。久在洞鑿中矣。必祈弔查
原卷。按冊追求。究追侵欺。嚴查賄免。催督未完。另委
廉官補修。竣局。則三吳水利之功。皆出于再造矣。
驛傳

嚴飭驛遞應付牌

爲嚴剔積弊。永立良法。以蘇驛困。以沛

江西蔡魁。吾關東人。

皇仁事。照得地方凋殘。至江右極矣。而驛遞之倒廢。又未有甚于江右者。近復因兩藩在廣。王差。詔使。絡繹不絕。是凋殘倒廢之後。而應付反倍於生。全安。堵之時。嗟此子遺其矣。以支。若何奉差員役。恣行威。挾於勘合火牌之外。加馬加夫。或既已有馬。又復索。船既已有船。又復索夫。必得折乾飽腹。而後已。其隨。從家丁。尤無端刁勒。騷動百姓。辱州縣。鞭驛官。鎖打。馬戶夫頭。以致閉門罷市。新淦建昌各邑。屢屢見官。其積弊流毒。誠如。聖諭始知。九重之上。洞悉斯弊。不啻觀火業已刊。

刻曉諭。豈各差使等。于弁髦。悍。旨殃民。悍然不顧。本應題叅。重處姑除。已往不究。外今設立填報循環。文簿之法。以祛前弊。為此仰府官吏。即便轉行各州。縣驛遞。各備循環文簿二本。呈送本部院印發。凡遇。差使到日。即將勘合火牌。原註定馬匹抄入簿中。如。差使循法。外無勒索。即於前件下註。照數應付訖。並。無外加及勒索等字樣。如有強橫員役。於應付之外。必勒加馬加夫。亦即於前件下註明。外加馬若干匹。夫若干名。又索銀若干兩。跟役家丁。索銀若干。憑某。過付。或鎖打船戶夫頭驛官。凌辱州縣各官。一註。

明仍先具詳飛報以憑拿究其填註循環文簿每一月一換本部院查明參處該州縣驛遞當於應付處所將本部院印發文簿及上傳告示一一先與差使看明若仍貪狠不遵必於數外勒加及需索陋規折乾等銀者即於本人當面實註入簿倘有倚勢不容填註者許該縣驛即行飛馳密報以憑題參該縣驛亦不得於正數之內短少馬匹抗匿迨遛查出定以遲悞公事參究至於司道府館小票催糧拘犯等差一槩不准應什本部院法在必行爾奉差員役各宜欽遵上傳不得踵習惡例致干題參 國法

森嚴常刑無赦思之慎之如各縣驛官徇情濫與不填不報本部院不時查出或經被害告發者與受之人一體重究不貸

覆議幫貼長行詳文

錦州洪谷一諱 欽縣人

看得粵東孤懸天末地值邊衝兵馬往來歲無虛日而韶之曲江英德雄之保昌始興則地居上流尤為兩廣咽喉不但生斯地者疲于供億有身家莫保之憂即官斯地者亦苦于撐持有我躬不恤之嘆故前曲江始興保昌三令相繼自盡去年八月昇職蒞任日擊時艱曾條幫貼夫船長行之議業蒙批行酌議



矣。後保昌自知縣自縊。又蒙慶院檄行。有大吏亦當
蒿目而籌之。諭卑職遵奉。又有覆詳。幫貼之呈矣。今
部議有隣邑協濟之語。各憲又有處窮當變之批。莫
不洞悉苦情。思爲極救。職敢不罄竭一得。以備採擇。
謹將明問所及。一一陳之。夫兩粵尚在用兵。征調頻
仍。一切取夫取船。自當隨到隨應。此征調之難停者
也。國家一歲經費。所入不符所出。正供稍有缺額。
三軍必致枵腹。故縣官之考成。視錢糧之完欠。此催
徵之難停者也。然夫船有供應矣。而又索勒馬匹。廩
給有額規矣。而又索勒折乾鞭笞百姓。過于牛馬。阿

叱縣官等之奴隸。差役之費。數倍正供。富者貧而貧
者逃。追比無施。輸將誰辦。此可不議革乎。傳銀除火
牌勘合。兩藩令牌之外。部議不准開銷矣。然當此軍
興孔亟之時。載糧草。載火藥。載軍器。載馬匹。何項不
關。國計。又三院牌票。取辦官差船隻。皆係重大公
務。何項不宜供應。今皆無米難炊。而傳銀反留餘羨。
貽累官民。實與立傳之意相左。竊謂部文紙牌不准
開銷傳銀者。爲腹裏無事之地。各衙門差役橫取侵
冒者言也。今粵東何地。難與腹裏之例。並論此存留
傳銀所當疏請動支者也。又查經畧部院。凡發運各

官兵糧米夫船脚費俱得動支正餉今粵東多事不減湖南里役解運水脚例皆累賦故里長一當解役必致破產傾家不驅而之死則驅而之盜爲民牧者愛民有心而黠金無術繪圖有手而叩閭無門不得不坐視其死而莫之救此解運脚費所當援例疏請者也至若保始曲英等邑地當孔道差使供應之苦無所逃其責矣然四縣不幸地當其衝固不能卸其苦于人各縣幸而地居其僻忍不量分其責于己今查曲江各縣協濟之銀仁化每年若干翁源每年若干乳源若干樂昌若干英德協濟傳銀止乳源貼銀

若干此舊例也今曲江平圃濠瀟二縣裁併芙蓉矣英德清溪一縣裁併浚陽矣驛遞雖裁站銀難減當此征調方殷民膏日竭之時驛遞供應數倍往昔合宜酌量加增以濟二縣之窮此隣邑協濟之當議也州縣錢糧各有項款功令不許借支那移此亦腹裏無事之地則可若邊方差務殷繁羽書倅至那此應彼勢所必然今欲坐此加罪縣官譬人方有燃眉之急而責其待救西江必無濟矣但責其事後追補查其有無侵冒倘果逃亡拖欠亦與量准開銷庶縣官無捉襟露肘之憂小民亦免敲骨剝膚之慘此本

縣協濟之當議也。至若差使往來索勒夫船之苦。重有不能更僕數者。頭站一到家丁四出。官民交累。雞犬不寧。幸而庫藏有銀。那支目前猶可應去。不幸庫銀告匱。冤煩一逞。篋楚立加。小民之膏髓幾何。縣官之力量幾何。寧復能顧身家留性命乎。欲救此弊。舍幫貼長行之策。其道無由矣。卑職業已一詳再詳。備陳利弊。茲不敢再賣。然此事猶廢推敲者。其說有二。一云保昌無船。必須各縣造船。解彼供應也。一在貼無定額。多寡之數不均也。今按廣雄二府。乃通省商賈船隻湊集之處。從來驛遞船少。多係僱募。應差但在

平其價值。無不踴躍趨事。卽廣雄二府差船亦可回頭僱募。彼此接應。若令三縣造船。聚之一縣河下。舳艫相接。檣帆雲集。差使勢必求多。驛遞反至騷擾。不惟無益。而適有害。且有造船修船之費。有管船工食僱倩之費。頭緒多端。愈覺煩碎。惟傳銀源源協濟。則何事不可幹辦。故職謂驛船當供應。而差船不必另造也。至若幫貼站銀。以應火牌勘合。則照傳道併七留三之額。幫貼膳夫。以應紙牌各差。則照各縣現行計站支銀之例。以保昌一季。答應夫船之數計之。則各縣該幫多寡之數可定矣。合傳銀膳夫供應之

數共計之。則公貼私貼多寡之數可定矣。傳銀則先期解赴。船隻則臨期僱募。水手則照站給工。多寡則季終找算。聽當事之伸縮。不旁議以阻撓。憲諭所謂合二府之物力以濟一路之衝煩。端在此也。然持議者猶有萃苦于雄之說。又不得不一言以剖之。夫差使之臨。上由保昌。下自南海。從未有無船而越雄飛渡至韶者。亦未有中道至韶而空船上水回雄者。其經過各縣。不過執沿途應船之牌。以為索勒折乾之具耳。是保昌南海二縣幫貼長行之法。行供應之船不加多幫貼長行之法。不行供應之船不加少。蓋雄

原有必不能辭之苦。非移韶之苦。以累雄也。是在官此。地者其切同舟之誼。持斯議者勿作樂舍之謀。則立可見之施行矣。且縣丞一官。原為佐理縣令而設也。縣官既有錢糧簿書之任。復責其拮据夫船迎送之事。豈能分身以應今議。傳銀夫價。專責縣丞督催。僱夫備船。仍令驛官管理。其經收出入之數。則委戎廳專司稽察。以杜泥冒。庶官屬各效任使。諸事無不克舉矣。抑卑職猶有說焉。人之才品不同。煩簡當權人地。今後保昌始興曲江諸邑。須遴選才能年壯者。以肩斯任。破格獎勸。庶幾綆短無汲深之虞。而利器

有盤根之別。此調繫調簡之說。所當查舊例疏請者。也。卑職書生管見。不當專機。惟採擇詳覆施行。

詳撫院

廣西張及菴諱弘俊驛憲

竊照本道職司驛傳。到任以來。即行各屬嚴禁橫索。清察濫應。稟遵部文。凡勘合火牌之外。其餘一慮紙票白牌。既不准其銷算。盡行駁追。以求無負本院內部稽核錢糧裕

國利民至意。但粵西驛遞之苦。大不同於腹內諸省。而地處最衝。支應最難者。又莫若某某七州縣。為甚。今以應付紙票白牌銀兩。見在比追完納無措。各

屬具文詳請。本道實有不得不為請命者。云奉本

院派民有禁。一有差吏不應則遲悞軍機。慮之則借貸雇資民不能枵腹以當差官。豈能割骨而賒補。是以銷算之後。駁追甚多。本道追之州縣。州縣之追百姓。催比不啻再三。完納絕無一二。嗟彼殘黎。擡轡擡損。使之如畜。乃復追補。是示民不信。何以勸後。况寧一帶。方在設兵。督院不日移駐梧府。差使浩煩。日甚一日。既不免其力。設之征。又不使沾分釐之惠。將來所在逃亡。公事遺誤。勢所必至。所損在民。而所益又未必在。



之

修陡詳文

張及菴

看得陡河一帶原係人力所通故時議修濬與安疊
 遭兵燹久未大修春夏則土岸有崩潰之虞秋冬則
 石隄有穿漏之患水性衝磨常運道梗澁可慮向
 來小修所用工料無多終難一勞永固目今土岸頽
 卸已甚若不此時修築遷延日久一旦崩潰所費愈
 有不貲者本道三月內暫行小修遂同全州知州孫
 喬昌與安縣知縣劉兆龍沿堤逐陡一一踏勘明白
 其應幫應築應填應修事宜俱已備載冊中不敢具

贅但與安故老測零成書灰燼無憑查訊卽有一二
 陡軍及喚到石砌各匠俱非曾經大役之人止憑本
 道及該州縣揣摩酌議又恐冊內油麻鉄炭等價或
 有不符隨於本道回省之日喚集各行經紀面訊妥
 確方敢據實開造今據該州兩議前來一約費銀五
 千二百六十四兩有奇一約費一千六百四十三兩
 有奇二者俱可堅久惟有石隄三處塗漏之外仍必
 加幫砌則所費者多不加幫砌止塗漏孔則所費者
 少餘用無容增減伏候憲示其一以便遵行本道奉
 委估計既不敢以有用金錢濫開糜費亦不敢暫邀

節省虛名草草開報而為不終日之計若此時估計不符後費難繼不敢復請增添必致苟且塞責用過錢糧徒費可惜此該州造報二册皆本道與之商酌再三而後敢申請者也至西粵錢糧正在仰屋之時欲請鹽稅而本省各項支用久矣入不敵出欲請協濟而非經題請何敢鹽動分毫此則仰候憲酌非本道所敢擅便者更查往例修陸須閉陸兩月少者月餘往來船隻槩行停止目今粵西既已蠲徵本省已無存留之米所仰給者惟有江糧閉陸兩月必先趨運兩月之糧庶免臨期航閣有誤軍需至石塊須

募匠先鑿石灰須立窯先燒油麻鐵炭船隻皆不能自興安須先期買造錢糧若不湊手取辦必致後時此皆不敢不預言者人夫給以鹽米工匠給以工銀方可董之趨事但工料各項臨期酌用尚有增減至于起工日期應待秋末冬初農閒水涸便于施力不過冬盡即可觀成庶幾舟楫之利永復初制矣

議周公廟營造

文太青

竊惟以周公元聖道隆禮樂功被天壤况郊廓又其經營定鼎之邑乎始焉袞衣繫東山之戀終焉七年有誕保之勤又宜其神明之所獨棲也遺像儼然薄

夫亦肅而風雨交于簷阿星日穿于眉宇瞻拜之際
快乎弗安百務尚可緩圖廟貌豈堪尚待幸蒙雅詢
已有本府佐册在以三十九金而安大聖人之神亦
何愛而弗為木縣即先出俸十金佐其役謹請諏吉
以便經始

行信豐縣建立鏡臺牌

李少文

為議立鏡臺以資保障事照得該縣西城外火焰山
係信邑主山原宜養峙但山高于城且逼近縣治萬
一敵人乘高關下則城中虛實盡在目中是以險于
敵也雖山下有居民環之而警報一傳方為風鶴之

驚竄其能射集高壙之上下乎與其周章于臨事何
如綢繆于未然則山頭應建鏡臺墩臺各一座便于
瞭望仍多設鏡砲以備不虞該縣派撥義勇二名所
軍二十名常川防守山下建營房數間棲宿防守軍
人值有寇警軍士登山矢砲齊發外以禦敵內以護
城實便計也但設處工料必須請詳上臺合行咨議
為此仰縣即將建臺造房規制併應用工料細數酌
議妥極具錄開册報廳以憑轉詳事關地方毋得遲
延未便

議福府車運

文太青

查得本縣環山而邑原無馳道車轍獨東北稍有行
坦日不滿一望即槩縣搜車不滿四十輛而兩運輜
重繁多本縣應運之船斷非四十輛之所能了則車
足數之難一家出車春耕坐廢即縣金而呼其誰應
前皇馬三十匹月餘尚不能全况以眉睫之急而求
車數倍於馬勢非累月不可則偏覓又難詭遣之檄
一下須朝聞夕馳招集必不可以卒至若預為招集
則車須三人三牛既無起行之期何所給而食乎則
招集又難本縣去孟津二百三四十里車行勢必三
日而後至恐臨時赴命不前必至後期則驅馳又難

滔滔不
竭之論
只以數
論收之
非若手
不忙

况車必編號于津邊而受船此時千載相摩安敢
使如意則指揮布置又難即受載而入國門前較已
塞于宮闈後軸又填于市街則交割行李又難至于
夫則閒民之游手者方借此役以糊口未有有食而
無人者報名在官可以待期即臨期而少數人可召
而補也命至即行兼程可集于河口其就舟而肩受
則一麾而陳列其交割于宮闈咸便本縣斷不能以
車易夫業已置辦槓架

建倉詳文
為酌議速建官倉以慎大獄以重民命事切照在官
資台新書卷四

杭州
李紀子湘
文安人

人犯罪有輕重之分。則禁有監倉之別。此定制也。凡人命強盜成招定辟者。始加鎖拊繫入監獄候。肯處分。至在。欽案憲案者。或未經訛鞠。慮其疎虞。或已定招詳罪。涉疑似者。例應發倉羈候。今本府并仁錢二縣。止有監而無倉。囚犯不論輕重。概繫于此。省會重地。獄訟繁多。每月稽查監簿。不下千人。無論穢氣薰蒸。易生災疫。不分有罪無辜。均化獄憐。已屬可憫。且以人類嘈雜。則奸宄易生。啟閉無時。則疎虞難料。常有輕犯入監。卽爲重囚之線索。傳消遞息。使之詐富。振良。瀆官擾民。半由于此。又有重囚。冒輕犯

之名。或竊換衣帽。乘獄卒之不備。混跡越監而去者。弊竇無窮。禍端側出。職鯁鯁慮之。近查得錢塘縣地方。原有舊倉基址。因向年倒塌。遂成丘墟。今本縣會同本府及各廳縣。捐俸修繕。備牌行錢塘縣。查明舊址所在。可建房若干間。築墻若干丈。應費工匠若干。木植磚瓦若干。一一估計明白。報廳以憑申詳。上臺卽日興工。告竣去後。今據募知縣查看得云。云等因。到廳據此。理合通詳各憲。臺祈爲酌奪。批示施行。荒政

申請賑饑詳文

詔州蔣楚珍

詳鳴王

台新書卷四

文

芥子園

茲筆便
有奇勢
讀之得
然雅人見
又移聊
壇築不
閱言其
俗也請
看此等
文移俗
與不俗
以石田
太如之
聖繪鄭

看得台州險距四塞腹背禹山憑臨大海十日旱則
盡室呼天三日雨則閭門沉甕蓋剛巒不及布其咫
巖嶺不獲峙其崇崩洪一下盤束于蟻旋螺轉之區
泛濫于石殘沙齧之城鳥道一線懸繩繫縷以上下
者水至成河自蒼嶺以東繇天台而南並無湖浸莫
築隄防積雨之後蛟螭為魚海立波飛颶瀾一瞬洪
潮驅浪所以台苦在旱而漲與甚于早台患在海而
山亦同于海每歲不論豐凶大豐粟不能出大稔粟
不能入一遇歉年蕨薇既盡草木為糧其甚則屑土
為粥團泥為飯疾病隨作災疫流行本年淫雨浹月

俠流民
圖懸
幅絕奇
山水恐
雅人恐
之見耳

有餘山深谷隱陰氣晝合水高數丈浸沒樹頭街巷
浸淫田疇蕩析疫延數邑十死二三誠有如各縣所
中者但災荒與各郡同而受患之深確有甚于他郡
者他郡田連阡陌台皆壘石為畔六渠為磻今大水
一過畔地渠遷堵磻盡壞他郡仰給外藩台州無舟
無車壯夫疾走不及百里所負不過數斗商販阻絕
五穀不通他郡水退之後或種晚禾台地氣獨早六
月接新一失其時無種可續他郡冠紳相望富室可
封台郡官跡寥寥城無典鋪村無殷戶以是救荒之
策易窮大澇之餘堪憫除設法流通隨時拯救如設
資台新書卷四

粥施藥平糶請倉外。小惠弗較煦濡無益何所惠行
軫恤大沛周仁庶幾幽谷春回于煖律而餓民命續
于鴻施矣

報放賑

又太青諱翔鳳
陝西人

按諸縣之議賑有以次貧斗半極貧二斗者有以次
貧二斗極貧三斗者本縣獨議次貧三斗極貧五斗
大約里老之所初報次貧者必不貧者也報戶太多
議穀多少必無比屋而賑之理而貧者跋涉山谷止
獲一二斗比歸而費過半矣卽命就其所報極貧內
又分爲二等近萬人分里之遠近先期以比示其日

命縣尉挨里甲而點之儀門之外本縣于堂事一
面定之凡衙役里老鄉保之類總不露一分審其衣
貌而增減去留之但有生計者不收也而付賑單註
數命簿官就倉收單准給仍命役抗四牌而督之出
門毋令入酒肆亦無令債家得以稽留之而花戶于
一乾餼至得以全糧歸矣其爲里老所漏報而至者
卽報于縣尉而一切命進面定而予之大約苦心與
審編等也

被蝗詩蠲

本縣七月抄有廉內之役倉皇就道聞蝗之初全尙
資台新書卷四

未見有手牘控者。比以閏八月，豐邑抱牘而控。黃巖者，盈庭矣。命衙官偕里老跡災，約得七分。舊例過期者，不敢報。而本縣回有省闈之命，未獲偕諸邑以災聞也。所委覆勘以答翹首，覺額者。

賑粥詳文

台州王浴青景州人階司理

為詳明捐賑事。台郡連歲饑荒，民不堪命。不加海逆兩番蹂躪，民間膏血盡枯。虛舍成灰，求為四壁。蕭然而不可得，以致父子仳離，夫妻失散，伶仃哀苦，號泣于道路者。接踵而是。職目擊心傷，救援無策。且當此嚴冬，互寒饑不足而繼之凍，此必死之道也。况賊氛

伊邇，能保其不走險而為苟延旦夕之計乎。甲職叨署府篆，不但情不能忍，亦且義不容辭。為今之計，獨租固所不免，然權其緩急，尚屬第二義。其最要而為續命之膏者，莫若賑粥一事。所苦俸錢無幾，勸助其難。若不以身先之，雖大聲疾呼，誰為響應。查到任以來，有未領俸銀四十五兩，心紅紙札銀二十兩，又自帶乘馬九疋，變價二百五十兩，已一面差人前赴產米地方，照依時價購糴。擬于次月初一日為始，在郛城之外，東湖亭及教場等處煮粥賑饑。至明年麥秋告止，費或不繼，再行措處。倘有官民樂助者，多寡不

謀深慮遠無微不至

拘聽其自便。猶恐饑民眾多，男婦雜處，未便且慮。齊傷老幼殘疾之人，今酌分四處，每處撥練達耆老二名，勤謹衙役四名，家丁二名，管攝薪米，分頭起爨，日給二餐，躬親驗視，內有赤身飢粟者，量買舊衣，分給之，總以救民于未死為朝廷留億萬年徵輸之地，且以收拾人心，預弭禍亂。至日前被劫時，殺死屍骸，暴露未斂者甚多，俱經差役遍行收葬，更慮開賑之後，四方饑民，驟集恐致不虞，今議將府廳縣衙各役及練就鄉勇，內每門選用十人，監守稽查，異言異服之人，凡鄉音不對者，不許放入，庶內無卒死之憂，外

絕葭苻之患。第事關地方，上履憲臺，思慮理合詳明，稍舒蒿口之憂云爾。

庶政一留賢吏頌

批提學僉事乞休呈

王陽明

據江西按察司呈，看得提學僉事邵銳，求歸誠切，堅守考槃之操，而按察司伍文定，挽留懇至，曲盡緇衣之情，是亦人各有志，可謂兩盡其美。然求歸者，雖亦明哲保身，使皆潔身而去，則君臣之義，或幾于息。挽留者，雖以為國惜賢，使皆覲顏在位，則高尚之風，亦日以微。况本院自欲求退，而未能安，可沮人之求退。

此勸駕語非禁

能會之
心人白
錄語有

仰該司備行本官再加酌量于去就之間務求盡合
于天理之至必欲全身遠害則掛冠東門亦遂聽行
所若猶猶眷顧宗國未忍割情獨往且可見危授命
同舟共艱稍須弘濟加遂初心則臨難之義既無苟
免于捨攘之日而恬退之節自可求伸于事定之餘
興言及此中心愴而

批瑞州知府告病中

看得知府胡堯元始以忠義興討賊之功繼以剛果
著及民之政雖獲上之誠或未有孚而守身之節初
無可議據中告病情由亦似意有所為大抵能繫矩

不朽名
言可銘
座右

者必推己及人當大任者在動心忍性仰布政司即
行本官照舊蓋心管理府事毋因一朝之忿遂忘三
反之功事知過激欲抗彌界理苟不淪雖屈匪此
激

庶政二恤官類

行南雄府保昌縣禮送故官牌

照得保昌縣縣丞杜洞久在軍門管理軍賞清介自
持賢勞茂著郡屬之中實為翹然今不幸病故使人
檢其行橐蕭然無以為歸殯之資殊可傷悼今尋常
故官小吏無洞一日之榮者儻且有水手殯殮之例
資台新書卷四

三

六子嗣

勞史請
此當為
墮涕

况洞從征惡寇。跋涉險阻。衝冒瘴毒。又且平日才而
且賢。所謂以死勤事者矣。焉可以不從厚待之。是賢
不肖畧無所辨也。為此牌仰本府官吏。即于庫貯無
礙官錢內。給與水夫二名。棺殮銀十兩。就行照例起
關。應付船隻脚力。查照家聲名數。給與口糧。務要從
厚資送還鄉。開報及仰保昌縣官吏。即便僉撥長行
水手二名。棺殮銀二十兩。及將本官應得俸糧馬夫
銀兩。照數支給。交付伊男。及差的當人。沒護送還鄉。
毋致稽誤。

庶政三 飭衙屬類

預領條約之一

李少文

一倅貳衙官。古之丞尉。多簡才賢。間居遷客。故周
溪任分寧簿。而大獄立決。黃山谷為葉縣尉。而清才
著聞。氣節風流。照耀青簡。當吾世而得此一二。人可
幸拊循不窮。指臂相使。乃近代銓除。率多白丁。銅臭
舞文。猶胥腐薪。不可以撻兵。渙洗世所以膠物兼之
蓋簋不餽。谿壑難盈。官為同眠之猫。役如傅翼之虎。
間有姑息長吏。泚發狀詞。又或鑽營署篆。遂至一意
打劫。百計償本。嗟嗟古人。鈎金束矢之意。謂何乃任
其濫觴。飽橐乎。今後各屬。凡衙官恣意專擅。不奉約

新書卷四

高

木子園

束私收一牒私禁一人指名申廳以憑轉報該書皂併行究遣然址多遠湜鐵存錄錄果其奉公約已砥礪富官本廳且格外賞之寧過以其薄待人哉

庶政四裁冗役類

請掣衙快

文太青

查得本縣步兵除守把四門外其役于廳事者凡六十二名總謂之步快手其內分役于主簿者十九名分役于典史者十名其聽長吏之指揮者三十三人耳除更番防守十回各外僅十九人耳邑雖彈丸小邑比于各縣特具體而微一切勾攝之令并投解會

關之役有午而出豈十九人之可辦以一邑政令之所出而僅比于衙况目前馳驅王事拮据多方夫而票數十在其手又責之東西出長吏何以程其後乎其主簿之十九名典史之十名無甚職掌而虛糜百姓之膏脂可便之坐食取故事捕鹽捕盜皆宜長吏按季量撥其有勤惰即得以三尺繩之而今專為兩衙之私人本縣至不可問所捉獲鹽犯為誰所捉獲賊犯為誰况鹽票皆係本縣之自為督繳一遇小盜又討本縣之堂差為協擊無論政出多門而本縣亦良苦矣况快手者衙役虎鷲之名也而衙官得

遣之四出能無驚民間之雞犬乎步快與皂隸工食等兩衙各原編皂隸六名合無增主簿之皂隸六增典史之皂隸四亦足以奔走矣其監捕之役本縣仍按季各撥四名餘十一名聽長吏之役庶公役可少充而政體畫一卽本縣差人亦止期于了民事其步快名色亦不免擾民查得步兵之赴州操原稱民壯其快手皆私稱合無仍裁去步快名色止稱名壯與守城門者同體亦民間一便

庶政五 崇儉約類

查盤禁約六款之三

李少文

一減供應當官五斗忝竊民膏下著萬錢徒窮物力是以晚食當肉安貧見賞于坡公鼠壤餘蔬暴殄貽譏于老氏本廳藿腸易厭董性難移祇足一簞從無兼味近見供給動求多旨餘牽竭矣糜費騷然甚至買辦人役居間射利虛冒作奸擾害行戶抑勒小民爲累茲大今後凡駐劄衙門經過驛遞止備園菜脫粟該巡捕官仍于供給簿內親填足數二字以防影射一切下馬飯小飯俱報罷釜爨不空已愧菜蕪之餽口腹有幾無煩安邑之肝幸鑒素心共存真意敝化唯奢養廉唯險煩簡雖云禮數侈僕亦係民風

資台新書卷四

四

卷四

豫章士瘠民勞。稍存古道。而靡靡未俗。其能不波所
貴在位者作法于涼。濫觴蚤杜。庶幾砥柱江河。乃近
來交際唯矜。綈節率尚駢辭。文物愈增。忠信轉薄。本
廳真誠接物。竭蹶奉公。節目濶疎。懼蹈稽中散之嫌。
癖黽勉從事。又無劉穆之之兼才。何如盡捐格食。一
秉憲綱。堪崇雅以黜浮。更知心而略跡。彼此相資。顧
不大哉。蓋易著用享。止言二簋。書識及物。不貴多儀。
徒媿懸魚之風。敢忘愛鼎之志。信矢言之非。謬亮同
調之有人。

州縣致敬過賓。每以送迎為重。然望塵而拜。曲謹已

請夫河陽負弩。前驅驕貴。亦隕于園令。高材自能獲
舉。何煩陶上行之。追出境遂至蒙。幾奚取郭野王之
歎。且官有典守。事有刻程。一迎一送之間。必至耽延。
幾務吏胥。伺日氓庶。拊心至遣。牌雖有定期。亦防意
外。擔閣若使車。未能載適。致行館徒切縣。旌是昭本
廳失信之譽。而重貽煩累也。今後地方該屬。止于衙
門近處。稍展地主之儀。勿親候人之役。陽鱗之味。不
如魴雞羣之中。獨存鶴本廳。且以此相賞矣。豈但勿
異已哉。

庶政六 祈晴雨類

卷四

移城隍司祈晴

守憲林鐵岩 諱嗣環 晉江人

為祈晴事竊惟上帝命神與

朝廷命官雖可有陰陽而職無彼此總期與利觸害

以共治此土也若不能承天惠民則官之罪然不能

國災捍患則神亦有過焉嗣環初釋草衣即膺

特恩恭捧

簡命自度嶺拜篆以來盜賊充斥有殺賊之膽而帳

無猛士狐社橫行有破柱之意而手乏斧柯用是哀

鴻遍野而不能殺碩鼠入市而不能禁士皆菜色而

不能發彼讀書之趣農多懸耜而不能使有逢年之

以百責
者責神
想見居
官之正
直

樂公旬三口今力役無虛月矣寧獨見則于國漕刻

水為舟今匠作非輪班矣何以應乎雍絳况民膏

已竭偏飽騎兒之箠官項雖強空拜叢神之樹嗟乎

畧舉數端餘可類推今一春皆雨上下四方渾成水

國南雄內外二城相續墮塌幾半韶城亦相次倒壞

四五十丈則不得不勞民力則不得不重科里排則

不得不奸胥猾吏借題入橐是上天降災偏與百姓

為難也且水漲溪惡公無渡河病滯之老幼男婦淹

沒不知其數神獨何心忍不救止豈嗣環庭有冤民

與國有冤囚與暮有私金與則自信無此抑有難與

齊台祈晴卷四

五

六

不放神
靈獨逸
是亦下
承掩人
之法也

之利難觸之害歟噫嘻君家婦難為也本道嘗謂為
汝民者既苦為汝民之官尤苦然則為此地之神豈
聽其獨逸也雩則曝身潦當罪已天不可呼神宜諦
聽寧祈夢魂中神呼我名譙讓本道過失使本道知
省毋徒憂我父老子弟為也懇切故牒

移城隍司禱雨

浙江秦瑞寰謹世禱
巡撫

竊惟六事自責在盛世不免無災八蜡順成惟神靈
乃能有赫是知有誠斯格敢用悔罪以饑非爰思無
感不通仰冀拯災而捍患日者亢暘糜劑驕旭逞威
霖斷露晞霞頰雲頰稼禾方振奈水涸而坵龜草木

胥憔悴汲艱而泉竭傷哉農子耕乃手而眠乃足惟
冀千斯倉而萬斯箱嗟乎天公日出杲而月出皎何
殊絕其食而扼其吭夏半則商羊肆虐無異懷山秋
初又旱魃為災有如煮海若以曩時之靈雨貯為今
日之甘霖不幾兩暘時若總緣人事之不修釀作神
天之怨恫遂致水旱頻仍某等身居民上心忭懷中
慚善政之無聞未獲蠲煩除烈際昊天以示儆敢不
涓髓滌腸是用齋戒告虔惟祈明神垂照伏願燭
遊影揚枝滴而雨足郊原魚鱗作雲稼穡沾而人歌
樂歲則竭誠乃以靖位固其官職分宜然而福國兼
資治新書卷四

之祐民允靈神赫濯所在孚禋上徹神尚鑒諸無任
虔切懇禱之至

庶政七恤孤貧類

行南城縣清查孤貧牌

李少文

為出巡事照得養濟院之設所以仁無告矜不成人
也邇來奸偽日滋篤廢者道路顛連而少壯者寅緣
收養甚至甲頭申回吏書虛捏姓名詐侵銀布以一
人兼數人之食每逢查點募倩市巧搶奪一時本廳
稔知此弊昨突至該縣養濟院據冊門二百六十六
名口其實在應點者寥寥六七十人而已此外非托

言下鄉卽籍口循乞明係于虛且全書刊載該縣止
應收養二百零八名乃溢額多收五十八名該縣經
承欺冒至此合行查究

行金谿縣汰革孤貧牌

為汰換冒濫孤貧事照得收養孤貧必先衰年無告
以及篤廢天刑之人卽五官不全者多矣不必盡瞽
目也乃該縣孤貧六十二名口而盲者五十四人豈
失明外遂無一可矜者耶且院名孤老原取老幼兼
收今願舍老者而偏收十二三歲之幼者其義何居
此輩名數原有定額必病故一名方可續收彼齟齬
資台新書卷四

三

六十四

之年非同垂盡。將後來之孤貧，何從頂補？若自十餘歲，即支給食糧，倘延至六七十歲，其糜費銀布，不知凡幾。恐無此法，亦大非恤窮之本意也。况盲人未嘗不習生業，年力强富，何事不可動作，而冒覬官楮，使真正孤貧，翻不得沾一日之恩澤，此必其親屬與經承通同奸弊，分潤錢糧，不應追究。姑寬既往，合行申飭，爲此仰金谿縣照牌，爭理此後，不得盡收瞽目，不得濫收幼稚。其周四俚胡慶理、張苟俚李苟俚洪依俚五名，仍速汰換，另以老耄顛連殘廢者驗實，亦補具文詳報云。

庶政八獎節孝類

批保節執照

文太青

河洛雖禮義之圃，而季葉涼薄，有能振素心于芳蘭者，亦空谷之足音。張氏特以勁節自甘，願禁強暴，感悅之耻，良堪嘉尚。本縣且稿手以浣污俗，准照。

批保孤執照

楊正秀以十歲之幼童，對訊井井有條，立証繼母張之貞慈，此子必能保家。其姊夫栗賓寢處其廬者，已經逐遷，毋得再瞰其室，或擾閭觀之。貞倘子有他患，若楊時臻若賓當之，永照。

庶政九報盜賊類

報失盜

查得洛邑當關隴之孔四達交衝游手攬臂之徒踵接肩摩暴客竊發最難防禦仰恃本道保甲之法既編伍於鄉陬操兵之遣又聯跡於周道本縣視事旬日見居者有扞蔽行者有護持以為可藉以無警矣不意佛善村以一肘孤墅僅有十家無大村落之可援遂以盜聞據其失主地方之口暗進顯出槩是襤褸乞丐者皆棄其破絮破鞋而着失主之衣履以去蓋郡城四關煮粥奉例無問流寓一槩收養聞風四

集不忍拒其就食不圖一飽之餘奸宄叵測因而生事實保中之法所不及克詰者也

禁各屬派買官參詳文

福建周櫟園 謹亮工右藩

為公務事案照奉撫院張憲牌仰司官吏遵照咨文內事理速照奉行飛促委官某前赴部院陳領運部發人參一千觔到閩分發文職官員以作一年俸薪之用原派俸薪銀兩各照官職大小按季扣抵參價解部等因奉此云云本司看得部發人參經職會同臬司各道府縣各官當堂秤兌既不容少有採擇亦未嘗略短分毫秤兌之後臬司各道疊加硃封以待

各府之自領粟既以爲無私矣然職向奉使經由省直等處聞前此發參地方守令盡分派民間殷戶承買上價爾時民爲規避差徭之計各辭殷實之名甘心暗賂經承不敢顯居大戶彼爲吏者初常試而知甘既因而飽欲以參爲餌以民爲魚信任蠹胥橫行蠶食彼甫脫釣此復羅網展轉相及郊郭靡遺民徒畏彼虛名吏幸居爲奇貨穢跡鄙情不堪多述效尤踵弊所在皆然卽就閭論之在昔不無陋規迄今尙爲談柄使民之視參猶如茶董是參昔爲養生之需而今爲毒民之具也今伏讀戶部發參咨文似詳

知前弊令不得之民間仰見

盛朝恤民之至德而職更有意外之防焉如納監原聽人願納今則有勒令有僉點是明知有部文有憲檄而固背之矣則發參一事安保其不再蹈覆轍耶夫近省會者或知顧忌不敢實行他如僻縣窮鄉未能家喻戶曉愚民既不達

朝廷之意拊而長吏又專匿部憲之明文虎吏得以恣其貪蠹役得以行其詐騷擾良民玷滯隆化莫此爲甚職所以不避怨嫌敢爲陳請計今發參各屬多不敷勦本官卽竭力以償所輸有限何必借端滋

弊伏乞憲裁嚴賜申飭。敢有不遵部文與憲檄。明雖捐俸暗派富家者。許本人指名首告。及上司確訪報聞。以憑揭詳。拏問置之重典。庶足官方警惕。而百姓惠安矣。

庶政十二請交代類

署府求代詳文

台州王浴青景州人

為殘疆亟宜備員。重務實難兼理。懇乞速委賢能以圖共濟。時艱事切。照卑職自去秋叨蒙憲委。星馳受事。爾時地方失守。初經恢復。其土崩瓦解之狀。寔有不堪稱述者。閭巷絕無一人。府廳絕無一員。卑職以

隻身料理危疆。外勸投誠。內招復業。捐俸買馬。煮粥賑饑。仍一面請兵置砲。束蕩備糧。修城濬濠。建柵開路。凡係綱繆。至計無不徹底經營。以仰副各上臺委任。至意兩閱月。而百姓安堵。始有署事之毛。經歷前來。又兩閱月。而諸事就緒。始有佐郡之徐。同知蒞任。前此拮据之苦。與夫調度之艱。係卑職獨力支撐。絕無旁委。凡此皆竭蹶供職之苦心。亦砥礪官方之風志也。業蒙各上臺曲鑒微勞。謬加獎勸。卑職方且感激洪慈。捐糜莫報。尚敢作誘責偷安之計哉。但念台郡變亂之後。滿漢兵馬供應浩繁。沿海寇艇時時告

警目今修葺城垣。剋期告竣。鳩工庀材。晷刻靡暇。又
戰船亟宜修造。沿港急宜繕。六屬之芻糧。急宜徵
解。金紹之協濟。急宜催呼。通海之奸民。急宜盤詰。衛
所之城塹。急宜督修。此卽使府廳各官分曹董治。併
力經營。猶恐露肘捉襟。智盡能索。乃今以寥寥一二
員兼攝百萬億之事。能無綆短汲深之懼哉。况卑
職以積勞之後。心力皆枯。釀成篤疾。痰灼肺燃。寒燠
交作。屢加調攝。未見痊可。復值鹽臺接臨。抱疾視事。
奔趨旬日。更覺狼狽異常。卽欲仍前免強支撐。以候
新官交代。不可得也。已經具詳。署白道李驗知。屏體。

不耐劇勞。並非飾詞。諉卸。故敢具詳。轉請。且卑職荷
蒙各憲臺越格栽植。苟可免效馳驅。自當力圖報稱。
豈肯任事于萬難措手之日。而反卸擔于儘可效力
之時哉。寔以巖疆重務。在在須人。知府一郡。綱領在
海。守承平之日。尚不可一日缺員。矧地方破碎之餘。
可合久虛。正畧新守。雖經銓補。迄今數月。杳無到任
之期。員小事繁。精疲力竭。一人之能事。有版合郡之
公務。無第一人之身家。甚輕半壁之封疆。實垂必早
估材于隣郡。始可奏效于目前。伏冀憲臺速委賢能。
專攝府事。更擇佐領。諸職分督。芻糧使卑職得專理。

李鄰園

條約

署府約

堂規

行本府各屬牌

飭佐貳

嚴禁佐貳擅受民詞

飭吏胥

諭吏書免快

衙票請印約

蔣楚珍

紀子湘

孫沂水

王湯谷

侯筠菴

交太青

懲衙蠹

嚴剔造訪積蠹

禁衙蠹訪後株連

禁訪蠹扳賍

抑土豪

飭法安民

慎監獄

申嚴獄禁

清理獄囚

禁詞訟

王湯谷

王湯谷

王湯谷

席竺來

王望如

周計百

禁濫准詞訟

王湯谷

申嚴反坐

王湯谷

勸民息訟

張梅菴

講鄉約

申明鄉約

蔡魁吾

鐸書示

蔡魁吾

講約十則之一

文太青

查保甲

再飭保甲

蔡魁吾

正風俗

革妓樂示

文太青

禁婦女入寺院燒香

范正

禁錮婢

林鐵岩

又示

林鐵岩

禁止加貼產價

秦瑞寰

禁造假銀

楊似松

諮訪利弊

勸諭條陳

陳階六

示各商

胡道南

資治新書卷之五

九十一

資治新書卷之五

湖上笠翁李漁菟輯

關防一到任關防類

關防詐偽

浙江王湯谷諱元職按縣人

照得本院一介小臣蒙

皇上教育弘施由庶常而擢臺員纔授臺員遂膺簡命思深責重永期拋此七尺仰報隆遇不復知有性命豈復知有交游情面積習誓以掃除務盡至于本院家世久籍東萊祖父家傳惟青緇世業終鮮兄弟半生僅一弱子延師篤課不敢輕出戶外即有

資治新書卷五

十一

一二骨肉情關休戚相愛相成方且勗作清官勉行好事惟恐稍有隕越上負朝廷下累族黨豈肯自作匪類喪人名行但恐浙江地係孔道奸究易生本院澄清伊始合行嚴飭為此示仰各該地方文武官員不時稽察敢有流奸地棍云云所在官司一面鎖拿一面報院以憑飛疏上聞立請王法舉首歇家定行重賞舉發官司特加薦揚倘充耳不聞養奸叢弊本院不時微行必能訪覺歇家治以通同有司責其贖贖各有應得之罪本院語無輕發此番申飭不比泛常故套慎之

又

文太青

本縣籍關西之幽野雖抵伊洛之滏僅千一百里而遙世業讀并無觀藝別國賈販遠遊又厭憎山人技士甚恐有探知洛下為西京必出孔道而緬射郊關者保甲亟鎖解縣容匿不舉竝逮

又

李少文

為關防詐偽事照得本廳世籍淮南家居江左門稱素族巷異烏衣子姓雖繁雅知槌戶筆耕耻為秦士日本廳孤懷落落陰下無蹊絕不以情面假人一二知交又習聞王不留行之餉而望風自遠者也至若

技流騷客素所厭絕。半面無緣。祇恐射利神奸。竊探履歷。指倚親識。詐誑愚民。除密訪外。仍許地方人等嚴緝首告。以憑拏究。如有僧寮道院。民舍官祠。客舫郵亭。章臺酒肆。受賄容留。通同連坐。

關防二 申飭關防類

再飭關防

秦瑞寰

為再申關防詐偽事。照得本院自入境以來。叅處貪官訪拏。蠹惡釐奸。剔弊一味認真。不知有身家安知有情面。衾影屋漏。自信無慙。

皇天後土實所臨鑒。茲者巡歷淮安淮固神奸大猾之藪也。黎丘為幻。習以成風。颺颺畫行人。不知怪慮有詐偽之徒。潛住地方。勾結地棍。箝蠹招搖。串合肆行。誑編遇罪犯。則承攬解脫。對屬吏則講說薦揚。據其口無不可為之事。過其手無一能返之錢。若主意稍有不堅。鮮不墮其術中。與者受者。同罹于法。憲綱所係。誰能為原。除一面密訪拏究外。合行飭諭云。

又

金華張雲方 諱星 肅武進人

為祛弊終訟事。照得案必歸刑本廳。為庶獄受成之地。貴速不貴淹。貴靜不貴擾。貴平易不貴刻深。乃兩造有經年不就質者。豈盡爾百姓之抗頑。當亦繇從

前立法之未善。一遭纏累。動輒傾家。爾輩不免畏途。視之矣。大約衙門積弊。不過差役房科。本廳有犯。必懲差役。寧敢行其恐赫。無柄可假。房科安可用其舞。又但此輩嗜利如飴。腎不畏死。小民無知。輕聽或仍。墮其術中。今特明白曉諭。與爾百姓共見。共聞。差役奉行牌票。每以擒縱為騙。端本廳勾攝人犯。俱各屬起解。未到者。不用差拘。已到者。不須保候。彼如狼如虎之威。將何憑。以逞凡託言探訪。託言稟白。皆斷斷必無之事。爾輩勿信其愚弄也。房科承行事。每以緩急為詐局。本廳督催文移。酌定五日為期。雖欲速。

不能速之五日之先。雖欲寢不能寢之五日之後。彼如鬼如蛾之智。亦何地可施。凡託言翻提。託言沉閣。皆斷斷必無之事。爾輩勿信其愚弄也。至招詳問擬。隻字皆出親裁。片言不關唇椽。撼山易撼本廳判案。難安思打點。事終無濟。害且隨之。迨至發覺。追悔遲矣。從此一應原告人等。勿復觀望。蚤赴完銷。理曲。倘知自艾。仍可哀矜。理直定與大伸。無煩瞻顧。返終凶為吉。而化有事為無想。亦爾百姓之樂從者。

又

武康吳瑤如諱道煌
邑宰

為清風弊以期一新事。照得本縣繩趨幅守。荷茲刺

任如涉春冰。事無巨細。悉秉中正。躬親裁決。內外人
役。臺不借以嘖笑。委以事權。城社之奸。復何所容。但
恐積年胥役。膽大包天。衍工捕影。妄窺意旨。巧設騙
端。鯨吞鼓頤。蠶食張吻。如一呈狀。入先計所得。幾何
必如數方。爲發行一牌票。出更逐名。搜括必如數始
爲投到。乃差役滿欲。更爲吏書作郵。指稱關節。必須
打點。或給以沉閣。給以轉詳。一案經月不舉。一詞屢
次翻提。甚至內寇外連。受盜賊之月錢。捱上官之比
較。此等風蠹。言之真可怒髮。今後有冒死犯禁者。按
厥罪狀。重則發遣。輕則刺配。斷不姑息。以翫三尺爾。

輩亦應保惜身家。奉公遠禍。深機巧。奔難逃天網之
恢恢。銘筆舞文具。凜玉章之赫赫。若覲不可得之利
以干。必不赦之條。剖腹藏珠。其亦愚矣。各宜惕慮。無
取噬臍。

又

金華李鄴園諱之芳
武定人

爲防詐僞。以飭法紀事。照得本廳恪居官次。晝夕水
鏡。首急釐奸。尤嚴御下。一切公移往來。及爰書簡墨
皆手自裁定。胥人止供繕寫。無從訛法。安所舞文。上
下相安已久。至停驂駐節。與有廉察之責。尤加意關
防。第局新則耳目一更。弊大則情態百出。且愚民易

資治新書 卷五
惑聾俗易驚。或指稱本廳胥快。託名採訪。誣詐地方。甚至情真罪當。鐵案已成。而妄言出入。事在矜疑。業經改擬。而妄邀天功。採聽影響。百計講張。假捏虛詞。恣行網利。資財入手。即便潛逃。被害者不敢聲言。受誣者無繇控白。爲此示仰巡捕官役地方人等。如有前項棍徒。即時首告。以憑拿究。倘有通同設騙。或隱匿不聞。及受賄縱脫者。訪出一體治罪。

條約

署府

蔣楚珍

照得本廳一載之間。察盤兩府。又兼從事文武三閣。

強半在外。道途轔蹕之子。何能代斲。他芸力辭。府篆而不蒙憲允。相應于本月某日受事。各屬不許一人叅謁。紳衿吉帖。槩不敢收。惟是府務殷繁。愚蒙有素。一切大利大害。所當興革之事。渴望條陳。指教雖偷。蔭可安爲期有限。然一日有一日之心力。一官有一官之職掌。苟有所聞。不敢不見。諸實事至。詞訟紛紛。各縣自能申理。除貪污及豪霸重情外。任雀鼠之噉。噉置狐狸于弗問。本廳誓不濫准一詞。山路崎嶇。爾民毋得匍匐自苦。如有沿街叫號。非時纏擾者。定行究處不貸。

堂規

杭州司理紀子湘文安人

為肅堂規以嚴法守事。照得本廳職司識決。惟明允。殊用兢兢。顧法行自上。始不自約。何以約人。法行自近。始不肅內。何以肅外。本廳祇奉五刑。以遠五疵。適輕適重。矢慎矢公。若爾狐鼠輩。伎倆原自易窮。窟穴從來難破。每聞積刁巨猾。必借衙門為護身符。是以鋤奸剷惡之途。反為叢奸藪惡之地。本廳有慨于中久矣。茲與爾等三章酌定。務在必遵。當用純灰十觔。細滌肺腸。痛革前非。勉圖後善。稍有不悛。斷不爾貸。慎毋以身命為砥。

行本府各屬牌

徽州司理孫沂水常熟人

為浣除陋規以期相成事。照得本廳日為上臺。効驅馳奉鞭箠。鯁鯁懼不得當。洪鼎之舉。非一手之力。大車之推。豈一臂之功。所望同舟共濟。于諸州刺邑。令之賢者。實嘉賴焉。然慮間有陋習成規。更絃匪易。本廳將按職掌而問之。禮貌兩傷。更欲默默自處。好好逢人。則瘵曠滋戾。謗議難追。諸賢亦豈能代本廳分過乎。今悉捐嫌疑。直冒忌諱。列欵如左。其各守而共砥之。

飭佐領

嚴禁佐領擅受民詞

兩浙蕭長源侯官人

照得 朝廷設官置吏各有專職如郡縣中知府師帥一方縣令親民攸寄訟獄質成是其職掌其餘佐貳首領原不許濫准詞狀越俎妄行今訪得浙中府縣佐貳等官無日不收呈詞無時不出籤票蓋因閒曹無事因而節外生枝差胥絡繹雞犬不寧轉斗稟聞開衙發落但問硃票之有無不管民情之曲直朴責幽繫肆意橫行間有事涉張大恐致决裂旋具堂呈以飾非更邀批答以肆虐嗟嗟浙民當兵火頻仍之後瘡痍未起兼之水旱交侵饑荒叠至百姓僅存

皮骨亟須刑清訟簡少予休息卽府縣正官尚須爲

民省事何乃職任散閒輒敢如此騷擾本院職在案吏爲此示仰官吏軍民人等知悉以後凡佐貳首領等官俱各恪守本等職任除奉行院道批發呈狀外不許擅受民間片紙隻字如有不安職業仍前騷擾詐害良民者許被害人等不時赴院呈告以憑 題叅决不吝隱瞻徇貽害我百姓也

飭胥吏

諭吏書息快

嚴州侯介夫諱良翰

照得 朝廷設官置吏原以爲民刑廳一司別白是

非由雪冤枉所以平人之不平也。若復招權納賂。縱
役叢奸。民怨莫恤。職守安在。非惟有玷官箴。抑且重
乖天道。至于胥吏。勤謹小心。間不乏人。而違法造過
者。惡聲既著。禍不旋踵。遁逃藏匿。則妻子生離。展轉
支吾。則身家立破。天道好還。惡不可積。本廳洞悉此
弊。念之惻然。爲此示諭爾等。各懷天理。須合人心。一
切號件。恪遵法度。務省人金錢。務全人性命。一身既
免譴責之加。子孫當食忠厚之報。本廳特爲此吃緊
語。所以愛地方。亦所以惜爾衆也。至于差役拘提人
犯。不過催辦公事耳。陋規一啓。豺貪無厭。以票牌爲

奇貨。視小民若魚肉。嚇詐刁難。橐滿志驕。曾不思衆
怒難犯。天網莫逃。近有罪惡貫盈。禍機相隨者。是卽
爾輩之殷鑒也。本廳上尊。朝廷功令。中措百姓膏
血。下憐爾等性命。斷不輕差一役。下擾屬縣。間有一
欵件重情。非差不結者。但許執牌赴縣守候。催解亦
不得妄入民家。暴肆苛索。自示之後。務要謹守法度。
自保身名。勿以役賤而罔恤。勿以惡小而可爲。爲官
敏怨自貽。伊感併本廳一片苦心。置若不聞。且以寡
恩相疑也。特諭。

衙票請印約

文太青

照得猾役之盜票索騙鄉井以堂票無印故本縣單
票非印鈐者弗造卽衙官應有奉行亦先期以印請
乃許布之四野庶幾免漁獵之嫌其僅以殊行者卽
係使鬼百姓得執之以聞

嚴剔造訪積蠹

浙江王湯谷山隸元曉
巡撫

爲嚴禁大蠹開訪以除傾陷事照得拏訪一欸原爲
老奸大猾擅柄專權倚托見任官勢小民莫可誰何
又爲勢惡土豪結交官府影借顯勢詐害橫行鄉愚
受其荼毒更爲一班無賴梟棍招集亡命結盟插黨
姦淫打搶睡毗殺人窩贓線盜等項道路吞聲隨經

廉得其事狀發奸摘伏奮其鷗逐去其害馬總是爲
民除害非以害民間得杭城有等積年巨蠹盤踞衙
門專通外內線索打探各屬事情開單列欸好惡逞
其胸臆生殺出之囊中自神其術放贖橫行其陷害
良民羅織官府則名曰造訪實縱大蠹刪抹姓名則
名曰賣訪受人囑托硬砌無辜則名曰做訪打通十
一府線索關節代易七十五縣衙役人名則名曰換
訪明開此人之欸故將局外之匪填人各下以待質
證當前番到別人身上又名曰借訪既証正犯之贓
復掉無干證後傍証過付助惡致使掩累衙門破家

更巧吏
誦匪吏
所思所
譴清官
難逃循
吏也

蕩產又名之日乾訪訪之名最多訪之禍最烈因而
各屬權書蠹吏耳灌其名心虛膽慄無不投托門下
月要歲會前來供奉一遇上司討訪替死捉生盡將
菜傭塞責真正大蠹反脫然事外間有一二惡貫滿
盈上官坐名取款本役旋即通知本犯密令自開款
蹟明中正契之產妄填白估封發中表至戚之親寫
做冤讐對證到得法堂研審之下羣佐譁然毫無的
據幾坐班山化作一杯雪水有心執法無處下對駁
問經番終成漏網為民除害反為民害為地方除蠹
反以滋蠹本院積恨于中除已經嚴拿極懲外合行

嚴禁為此示仰官吏軍民人等知悉凡有前項大蠹
盤踞衙門號稱管帳及一切造訪賣訪等弊詐陷橫
行者本官不自行發覺亟為剪除本蠹不翻然悔過
速行退避許被害人等據實指名赴院呈告以憑立
刻嚴拿處死并將縱蠹殃民官員一併飛叅究擬本
院鐵面無情除奸必盡各宜慎旃無自觸網特示

禁衙蠹訪後株連

照得本院叨奉

簡命按視浙邦剔蠹除奸是其職掌然除奸原以扶
善而剔蠹乃以安民念此窮究極惡盤踞衙門竊官

府之威靈。作無窮之罪逆。小民受其荼毒。非一日矣。一朝敗露。得以訪拿。方將盡揭其生平罪狀。暴之通衢。爲斯民稱快。而向聞此輩訪拿之後。一片惡毒心腸。如水益深。如火愈熾。自恃其罪過已極。法難再加。遂爾橫行放潑。恣意食人。將胸中所記。溫飽之家。及有睚眦小隙者。至此憑空嚇詐。稍不遂意。信口株扳。以致遭官繫獄。判斷之下。難分真是真非。審結之時。惟有卸贓卸罪。卽或極口稱冤。不無一二辯曰者。然而長途解審。黑禁幽囚。六問三推。經年累月。迨至水落石出。而身家業已破蕩矣。小民畏如湯火。任其狂詐。但願飽爾貪心。免其扳累。無事便爲大福。尚敢與之爭論是非哉。而若輩恃此爲詐。害靈符恣行無忌。毒焰千尋。迎風者無不焦額。是小民畏衙蠹于旣訪之後。較之未訪之先。更不啻百倍也。本院聞之不勝髮指。除牌行司道府廳。嚴加申飭外。合行禁約。爲此示仰官吏軍民人等。知悉。凡一應訪拏衙蠹。承問官司。不許任其分外株連。成招審結。亦不許插入訪外之人。如有前項蠹犯。怙惡不悛。扳害良民者。許被害人等。不時赴院呈告。以憑本院立刻嚴拿處死。斷不肯姑息片時。仍留地方大害也。

禁訪蠹扳賍

照得本院奉

命巡方剪除蠹惡原為肅清民社安靖地方茲者按
轍既城聞得此中衙蠹結黨成詳擇人飛噬往往惡
貫滿盈事露天敗身扞法網計復傾人以致波及無
辜株連良善此又既蠹刁風倍于他郡者方諸蠹得
勢之時特寵專權作威作福借蔭官府剋剝小民或
經官倉糧乘機乾沒或司掌庫藏恣意侵肥或以承
行詞訟生端婪詐或倚心腹線索說事指誣勢焰驚
人柄握在手家室富麗羅綺滿前淫佚驕奢無所不

官長反
為聚歛
之臣矣
樂其樂
甚○全

至行路莫不腐心道途罔敢側目迨至被訪拿究之
日輿情方快公論少伸而此輩一片惡毒心腸如火
愈熾不思孽由已作仍復生計害人如平日婪過賍
私盜過帑餉已經訊供在案悉皆諉卸平民非借名
變產即托言補庫非捏稱拖債即誑呈積逋甚至虛
田虛產無影無踪逼令讐家或富戶召買承問官以
號件緊急任其供扳報一分即追一分不問是非曲
直究之判斷銀兩何曾完官裕國仍用飽囊肥家甚
至臆定富戶姑不吉官故為唆黨搖詐使其必從估
量家私飽慾方止以賍贖為生涯以監禁為壘斷砂

卷五

三

三

在私嚇
上取財
扳扯到
官者僅
其言中
之一耳

方高坐固自奉如常反令被害者形繫械長途
解審六問三推經年屢月只有骨盡皮穿那能水落
石出被害者竟致喪命破家害人者仍後身存家保
所以蠹惡日甚日強良民日貧日瘠衙蠹作惡之日
百姓受害衙蠹獲罪之日百姓仍復受害以致地方
有拿訪一番加勅一道之謠真堪髮指尤可恨者聞
近日提解欸謔火票虎差分頭四出索供索應無了
無休非但不異訪犯更有甚于訪犯者不思欸證乃
受害之人非作惡之人當日狼吞虎嚼既已受累無
窮忍令被訪作證之時又遭如此冤酷百姓何樂有

此巡方巡方何必有此訪拿也合行嚴禁為此示仰
官吏軍民人等知悉凡一應現在訪拿蠹犯承問官
司務要就事問事就欸鞠欸不許欸外蛇足一事事
後株連一人其欸證人犯止用總甲呼喚不得與蠹
犯一體拘拿如有怙惡不悛扳害良民者許被害人
等不時赴院呈告云

抑土豪

飭法安民

杭州丁咸池諱浴初
合肥人

照得里有美俗必鄉多善人非種不鋤嘉禾安遂本
府初蒞茲土首急彰瘴以樹風聲稔聞地方不逞之

卷五

誌

本

徒十十五五糾結成羣或包攬詞訟大開網利之門
朋比榜滿巧設攫金之筭又或酣歌酗飲以浪蕩作
生涯蹈險走空以機關為嘗試甚至武斷閭里稱地
虎以誰何詐害善良倚天罡而為難無知年少一破
牽纏破家隕命種種不法罄竹難書其人其事已廉
訪得真所不遽拏究者姑念與民更始從茲翻然改
行即便嘉與維新前愆可釋自不深求如或怙終定
難輕宥蓋本府嫉惡最嚴與善又最恕爾百姓獨無
血氣心知者乎

慎監獄

申飭獄禁

王望如

照得獄名狴狴以防奸也近且以養奸輕繫情迫不
惜營脫之金重犯機深廣布買叛之肆是以在獄內
者向獄外之人乞生路而打點偏工在獄外者借獄
內之人為死弁而唆誣最毒內外交通弊端百出總
繇防閑雖設猶不設典守有人若無人也甚至常例
入手官吏且聽其指揮矣豈因圖果福堂而獄吏真
足貴哉本廳職在理刑稽察圖扉實有節責為此示
仰司獄官併提牢吏等今後新犯與老囚務須隔別
不許同居門內與門外加謹戒嚴不許通問書慎封

門夜督巡邏本廳且不時親臨清查聞點如善容各
犯親屬進監飲酒酣談或藉送水飯傳粥機閱逗漏
消息者本廳訪知定將該吏提究本官申奪職守所
關寧不凜凜

清理獄囚

司理周計百河南人

照得固圉之設雖以懲奸錮惡然天道好生仁人惜
命斷蟬蛻一息齊于龜鶴之年護胎卵餘生卽致鳳
麟之異古謂福堂全憑矜恤已蒙上臺洞燭軫念見
奏頒發札諭不啻告戒諄諄本廳職司刑獄素具婆
心分宜清理况淫雨連綿濕氣蒸鬱蚊蝻蝨暑熱

爲災合行出示禁約爲此除將重囚照舊監候其餘
罪犯遵奉上臺札諭吊取監簿逐一稽察應釋者卽
爲釋放應保者卽應名保外示仰提牢書吏及禁卒
人等知悉今後務要逐日洒掃監房洗滌刑械不許
推積穢物在內以致蒸鬱生災如監犯遇病卽使赴
稟以憑撥醫調治敢有閉人黑地私自拷詐杜絕家
屬送飯等弊察出定行重究不恕

禁濫准詞訟

巡按王湯谷山東人

爲嚴禁濫准詞訟輕批衙官以安民生事照得竊恐
兵火之餘留此才遺喘息未甦奄奄欲盡官斯土者

事奇而確

正宜百意撫綏多方休息惟恐或擾百姓始有更生
萬一之望本院自下車以來聞得浙中有等神棍自
號訟師尚一唆挑百姓起訟與詞至夥郡則尤甚他
處訟師尚是唆民起訟此處訟師專是代民評訟視
殷實可啖之家偶遇小事小故輒代駕虛詞竟投官
府以疾病老死者為人命以微債索逋者為劫奪以
產業交易戶婚干連者為強佔為悔賴不獨被告不
料亦且原告不知流弊流毒非大加嚴禁力障狂瀾
將無底止乃聞近來有司不以此為痛心反以此為
得計朝朝放告日日投詞片紙隻字無不批行承牌

留心民
腹者當
摘此二
語銘之
座右

者有正差有副差有接差之差有提差之差鑽幹不
休四道並出或恣鷹拿于爪牙或假貪狼于羽翼拘
攝之票一來中人之產立盡似此吮吸已屬難堪不
謂愈出愈甚更添一種烹肥分噉之舉有等衙官專
在堂官面前奴顏婢膝趨承幫湊得其歡心因而串
通內衙之主文又懇央堂上之吏胥上下關通結成
一片縣官詞訟山積那能件件自理又思衙官趨炎
附熱豈可無事相酬遂以批審為代勞之具兩造為
贈答之資內之主文外之吏胥又從傍玉成擇其題
目大被告多者賄以浮簽盡批佐貳任貳亦遂多罰

登官送
衙禮帖
原以批
仰為謹
具查報
作奉申

卷五

七

此定例也如何改得

必如是乃稱席

卷

小民單

惟此着

故惟命

是從不

然差役

無所斷

之權何必畏之如虎

資治通鑑

卷之四

穀石重提罪名以此圖報當下更以此招致將來一詞到手原被勒其餽獻胥吏嗾使調停止較金錢之多寡即為聽斷之輸贏彼佐貳下役餓眼饞口幸而有此一日如調饑而得梁肉惟恐肚皮難填如積滯而得酒漿恨不一吸立盡要錢不已必至絲麻布絹盡入網羅狗彘雞豚悉為攜載尤可恨者少不遂意則回誑本官或假為擲碎牌票或借口欺藐小官因而大其名曰拒捕役以是誑之官官以是誑之堂而告狀百姓至此遂不知死所矣一家不已延及親朋親朋不已延及村落村落不已延及里圖嗟嗟不捕

盜賊而捕百姓真正拒捕之盜賊反畏之如神明不敢聲喘之百姓反殘之如蟲蟻一紙狀詞遂成賣男鬻女之文券一張牌票竟是傾家喪命之靈符不畏天道亦當上畏

朝廷王法不顧百姓亦當回顧自己兒孫本院念此幾逾身受除訟師惡棍着落府廳細訪嚴拿以待懲處外其佐貳批詞合行申飭為此示仰官吏人等知悉此後各宜改絃易轡猛圖自新與民休息凡事關重大當為申理者許批付原告令其自拘自投隨投隨問隨問隨結不得妄遣差役尤不得輕批衙官其

資治通鑑卷五

六

本朝

一切挑唆情詞細故呈狀須以法言巽語嚴禁苦勸務期使民無訟敢再有幹批狀詞借口拒捕巧行抄詐者本院訪聞佐貳官定行重責立逐衙役必以犯贓處死利歸鼠輩怨貽官箴雖至愚所不為而謂長民者為之也專此布告其式聽之

申嚴反坐

王湯谷嶧元東人

嚴飭反坐之條以杜訟端以安民業事照得浙中百姓自軍興以來荼苦萬狀爾百姓皆因事不由已付之無可奈何至于詞訟一節非朝廷官長所貽由得爾等自己稍一忍耐便有無窮受事稍一忍耐便有

無窮遺累爾等到此偏不自覺紛紛告許疊搆訟連相尋無已是爾等不得自由之苦既已受盡多般得自由之苦又復甘心願受本院代爾思量殊不可解念爾起事之因或受傷人之挑激或被訟棍之扛唆鼠牙口角駕為瀾天之浪微疵小隙視同不共之讐裝點多端惟圖一准不知一准之後本院不能伴件親審勢必批行各屬問官所司者不止詞訟一項遇有急事不得不將詞訟暫停遇有大訟不得不將小訟權擱卽有賢能問官為爾等申冤理滯然爾等守候之苦亦不知歷幾許時日費多少盤纏多少

正事况一事批到被犯未至原告先投經承視爲利途差役誅求無已又有一等抽豐遊客肆力招搖爾等苦欲求勝必至蕩產傾家不能取勝又爲被告所央必至含冤負屈及爾翻然大悟之後一字公門九牛難拔雖欲休息其可得乎本院視爾等百姓就如兒子一般好兒子固思愛養卽不肖兒子招尤罹法本院豈不心痛下車以來深慮民間幽隱未達疾苦難言每出經行見有疲癯老疾呼號當路兒童婦女匍匐街中者猶恐罹於無妄被人欺凌每每停輿細詢柰觀其情殊駭聽聞審其詞多屬影響爾等但思

要本院唯狀有何苦難不過舉手拈毫批一准字便可了事誠恐本院了事之後而爾等種種不了之事皆從此起是本院以安民之苦心反爲擾民之罪案與言及此尚敢輕動一筆妄准一詞爲了事計乎自今日出示爲始爾等除戶婚田土一切小事當赴各有司衙門告理外其有豪強吞磁蠹惡傷殘及貪婪等項重情前來赴告者必要一字不虛言言可質方可投遞如所告人命三命內二命情實一命情虛自治二命以應抵之罪必加一命以反坐之條所告賍私白兩內九十兩爲真十兩爲假自追九十兩已得

之。賍亦必坐十兩。以虛誣之律。本院言不妄發。爾等務各三思。可已則已。萬勿輕舉一時。遺累後日。當此兵荒之後。正宜靜養休息。何苦以有用之資財。為無益之爭鬪。如再有恃強使氣之輩。紛賣鬪擾。審無確據者。三尺具在。官法如爐。斷不為爾等再寬。勸諭至此。淚隨筆隕。爾等千萬自愛。

勸民息訟

淳安縣令張梅菴

照得本邑既稱淳安。顧名思義。民風宜歸淳朴。近日則大類刁頑。尚氣健訟。名為淳而實則漓。固亦有心世道者之憂也。爾民但思兵火餘生。災荒殘喘。今日

幸得安全。即為大福。想到從前苦境。尚有何怨。不可相忘。何讐不可消釋。尚忍為此無益之爭。有損之控。乎倚事屬剝膚。萬不容已者。須遵本縣示定日期。進詞告理。惟人命強盜重情。方許不時呈報。至于戶婚田土。雖經訐告。有親友能為解紛者。悉聽爾等從公。其息必不苛求。如有故違。責究不貸。

講鄉約

申明鄉約

蔡魁吾

照得鄉約之設。原為承宣講勸。以敦風化也。蓋民無常性。每隨習俗。為轉移。使日聞正言。習正事。彼將移

而為正日聞邪言習邪行彼亦將移而為邪是故人
芳蘭之室久而不聞其香入鮑魚之肆久而不聞其
臭理固然也本部院惓惓于鄉約之義者正為此耳
但必齒德兼長品行端方者方可勝任在有司宜待
以優禮在士民宜遵其勸化此端風俗正人心之本
也邇來江省自叛亂後不無匪類濫厠其中有司一
槩視之甚至驅使同于役隸督責煩其差徭為鄉約
者止以供衙役之指縱公私之需索而已有身家有
德行者堅避不肯出所由來也本部院蒞事之日即
留意于此業已申飭曉諭今據前情合行再示務令

端本澄源之論勿作套例想

有司擇輿論所共推者使為約正副俾得一意宣揚
勸導凡屑瑣趨承之事不得苛求之若地方有故則
責之于保甲錢糧有誤則責之于里遙惟村社之子
弟有傷風敗俗若是則鄉約之責也其中果能勸戒
有方風俗敦厚有司轉詳本部院以憑給匾免其雜
從爾鄉約人等亦宜體上臺優待之意躬行講誨使
一鄉相為倣效不得干預外務出入衙門自取賤辱
倘有匪類濫充許公呈出首定行究治不貸

鐸書示

諭饒屬父老子弟知悉本部院撫茲江土承

資治新書卷五

三

林子園

第俗而
聞盛世
之言此
天下將
治之徵
也

聖天子仁愛斯民之意實欲先正俗而後行法先立
教而後明刑爾饒地素稱詩禮之區自變亂來流離
凋敝斯民失其恒產者有之恒心或亦因之頓晦牧
茲土者見民之日習于非也不得不繩以桁楊桎梏
本部院念此無知之衆久失教化深堪哀矜但不先
發其天良叮嚀勸戒遽施以敲朴民即苟免避法將
益流于詐偽源未澄而欲清其流殊非致治之本則
我有司與爾父老均宜分受其過語有蓬生麻中
不扶自直白沙在泥不染而黑民俗之善惡人心之
淳薄豈不由于薰陶漸漬哉本部院視事之始即以

行鄉約保甲為兢兢布告通省既有日矣愧力短心
長不能家諭戶曉所賴良有司體愛民之心行愛民
之政以匡本部院所不逮惟爾饒之太守能懋勉力
行擇立都剛首舉鄉約申明六言之旨更建社講學
與士民覃敷文字教誨爾之子弟敦厚爾之族里此
爾饒百姓之幸也爾百姓試思之今官府以禮讓教
汝汝固得優游自如若以刑法繩汝汝安所措其手
足耶苟或氓頑不格面從心背是則教之不旰
王章必難輕貸一陷于罪惡大者誅殺小者鞭撻自
罹法網全家離散又為衆人之所共棄求若此之協
資台新書卷五

和仁愛雍容歌詠各享其父子妻孥之樂豈可得乎
爾等務各傾心向化講鄉約卽思行此鄉約交勸其
子兄勸其弟尊長勸其卑幼親朋勸其黨與期無負
上官諄切至意使人共稱爲仁里爲德鄉本部院採
風問俗必首嘉與此矣倘鄉約中有能實實化導一
方者該府卽以其聞本部院給匾額旌榮之如有梗
化亂教者本部院訪知立爲爾地方剪除敗類决不
姑息其慎遵毋忽

講約十則之一

文太書

講約每于廟觀看非但空閑之所便于集衆實于鬼

神法度相維設教而有司之不法不平亦不可以對
神明本縣反躬自訟飲一滴食一粒盡爾輩脂膏原
非取之梓里而謬膺豈弟之任何善可以省民借此
赴講之期一一進爾輩面教之良爲一快此來視尋
常官民之分不同我卽爾輩師爾輩卽我弟子特命
之揖拜習禮雖短襟露肘一如士子之儀正以士君
子之道待爾輩爾輩亦無以鄉人自待有司扶弱抑
強三尺者不貸之刑書試看干名犯義有不執而懲
之者乎衙蠹土豪有不逮而坐賊者乎予少時卽不
欲作州縣誠不能以鞭朴度歲月鞭朴豈快活生涯

理宰官
身說法
那得不
令頑石
點頭

而我日為之初令東萊即命一書詔專錄刑杖名之
日慎刑錄每夕檢閱惟恐誤責一夫自受事之日至
出邑之日一板不遺竹刑之壞者收付工房姑以竹
刑計蓋在縣計二十月而壞者計入百條至今追思
如負芒刺願爾輩息念止詞若兩造一具即唐虞之
時臯陶為士亦須鞭作官刑安能為之曲貸也

查保甲

再飭保甲

照得保甲之設原以地方多事告盜賊者無日不有
本部院痛念民生欲為爾百姓人等計圖衽席之安

故申飭有司善行鄉約保甲之法悉依烟門舊冊使
爾等互相稽察不使容藏匪類貽害地方別無紛更
苦難之事強爾等而不能行者其中有耕讀貿易遷
舍移居聽爾輩擇便自安更無拘累總以到處不能
逃編戶之外為獨立門戶之人蓋約保一事不特省
會之地舉行江省闔境無不遵行之矣今聞爾百姓
人等轉相驚恐喻稱不便爾等思之必盜賊劫掠夜
不貼枕之為便乎抑坊鄰共聚善良相友之為便乎
此必不肖之徒欲恣作非為是以造語煽惑欲阻撓
良法耳加或有司奉行不善宵隸借端設詐及有一
資台新書卷五

善

林

切未達之情不妨齊集約保進稟本部院或口不能
達者即詳具條陳遞進果言之有神本部院定採擇
施行爾約保等亦不必依期望日期但于每日出堂
時皆可投見決不厭聽聞也

正風俗

革妓樂示

文天瑞

聞往例春事有以娼優為戲者昔女樂一受而雉噫
遂歌豈有以粉黛造公堂者哉亟罷之

禁婦女入寺院燒香

杭嚴范 正 譚印心 兵憲 河南人

禁約事照得抗俗淫奢成習每逢春月民間婦女

皆入寺燒香駢肩疊迹于招提逐隊成行于道路盛
粧艷服女男溷雜而不知羞註疏題椽僧道揉揆而
不足怪甚至艷悍兵之目生惡棍之心受耻香啟淫
風無所不至良可浩嘆為之夫豈不但不能禁止且
有相逐携行者風俗頹敗最為可鄙合行嚴禁為此
示仰士民人等知悉嗣後無論城市鄉村老少婦女
俱不許往來寺院燒香賽愿說法聽經以長姪褻之
風敢有故違本道不時差人巡訪定行嚴拿夫男重
責枷號僧道住持不能拒絕擅自接引者一併究處
斷不姑貸



禁錮婢

林鐵岩

爲風俗事幼者古禮男子三十而娶女子二十而嫁
有故者纔二十五而嫁私心迂之在男子未爲愆期
若女流正恐玉貌易頽抑亦水心弗固矣不爲韶俗
殆有甚焉人家畜了鬻及笄而嫁者十無一二往往
逗遛淹回蹉跎年月至三四十歲猶不知正夫妻之
倫完室家之好者縱幡然擇配而屈指歸桃之日亦
就木之年矣夫夫婦之道絕則父子之倫熄本道與
爾俗莊語必迂吾言但使生寡之女倚市誨淫招搖
并儻奈何又使賈墻不高驀地狐綏奈何又使外有

遇子
歸其
七人

設餌之芳而內無投梭之拒奈何不可說也言之羞
也爾俗以吾言爲懼否夫風俗頹壞壞之不在一時
救之非可一日所賴郡縣二三賢良君子共爲釐剔
除從前存而不論禁飭之後合城內外鄉約地方亟
錄某家有某婢當嫁不嫁者若干人盡十日內回報
本道勒限議婚以兩月爲期勿俾怨女曠夫上千天
和中於

皇政而下絕人紀則自今伊始鴛枕鵲橋何必再逐
楊花且朱顏白首爲之平分春色非但移俗亦以止
淫特論

又示

照得爾節十獲九媪班首稱鬢有女無男散髮至老
本道初得傳聞近查戶冊始信生女鬻人不如路傷
之棄卑身作婢遂失人道之平延習已久潛不知故
此等頽風前示亦既開陳明切矣自今伊始歲過五
十者生育道息難比夏南之母始聽終老其四十以
下荷絲未殺可配中歲斷絃之鰥限一箇月各主翁
作速招贅彙冊繳報毋使冉冉餘青轉瞬奄謝其娉
婷少變並聽許年是舉也枯楊生槎女無夫而有夫
老馬為駒主無奴而有奴不獨各燕新婚亦且並襄
家務其飭行之毋忽

禁止加貼產價

為嚴禁加貼勒贖以遏刁詐事照得買賣田產折券
交銀原出情愿若過割糧差驗實賣契即不許借端
加贖告詞立案不行律有明條邇來刁詐成風有等
奸徒初因家業蕭條鬻產與人逮至受值花銷闕向
售主或荒田耕種成熟或敗屋起造重新輒復告回
贖告加貼葛藤不已甚有祖父賣出一二十年而子
孫尚在告索者有投獻豪右而狼狽圖詐者不肖有
司不但不能禁止反因之為奇貨厲階詞狀甫投差
資台新書卷五

拘登出過客抽豐。鄉親分上罰銀。罰穀不厭不休。近如署諸賢印。經歷薛金印。准趙鳴鳳捏索加之詞。妄詐蒙叅。杭刑官詳徐洪。范松被何莘吳志寬舍原贖。主陳繼顯而無端詐貼。又仁和縣詳張之翰強贖。久賣之田。輒掉謀叛。拷餉諸如此類。實難枚舉。告期之中。佔產逼契。紛紛見控。似此刁風。日熾詐害安窮。合行禁約。爲此示仰官民人等知悉。凡契賣田產房屋。已經稅契過割者。概不許告加貼。價妄呈回贖。府縣各官依律立案。毋得准行。倘或勢豪劣衿。請托有司。徇情妄斷。本院得之。告發訪聞。定拿本人。并唆訟者。重責枷號。問官記過。若有賍私。仍行叅處。決不輕貸。其各凜遵。

禁造假銀

浙江楊似公
浙江人

照得浙中好用低鏹。本院聞之。素矣有梅銅粧貼。插錫刺鉛對衝。煎餅鹽燒。諸各色千態萬狀。總以愚惑良民。魑魍畫行。成何世界。細詢根由。皆云有等奸匠。專一安爐立竈。煎燒假物。代代相傳。專一欺朦愚懦。流害鄉城。用本鎔銖。獲利無算。以致市棍神奸。走死如鶩。競相傳習。甚至交通總甲。倚托勢豪。控通衙臺。得賄塞口。不復稽查。所以粗心大膽。任意公行市肆。

盡屬把持商民徒懷怨恨嗟窮商拏資遂來擔多
少驚恐受無數風波博此蠅頭微利歸家上待父母
下育妻兒一旦為蠹奸坑騙未有不喪本損資窮途
隕血至于城鄉肩挑小販日趨日喫經年生理不過
兩數本錢一家老少靠此過活得此低鏗到手空費
躊躇初猶光彩可觀轉眼青黃變色不特資本全虧
甚至性命不保吞聲受苦告訴無門本院按臨茲土
耳熱心傷除將前項奸匠見在嚴拿究遣外為此示
仰官吏軍民人等知悉自禁之後一切買賣務要足
成足色煎銷舖戶着落左右兩隣取具不扶甘結于
每月望朔具呈有司以憑稽核敢有奸匠倚托勢豪
勾連市棍交通總甲賄賂蠹胥仍然煎造假銀公然
使用有害商民生理者不拘諸色人等執赴所在官
驗明即重責五十板用二百觔大枷枷示通衢直行
處死通商惠民在此一舉有法必行慎勿少假
詔訪利弊

勸諭條陳

平湖陳指六
山陽人

照得本縣職任親民操刀學割未能周知民間疾苦
卽利弊興除間亦諮詢一二然實者不聞聞者不悉
今茲承乏茲土責任匪輕中心悚惕所願坊都里通

者老諸生人等一切利所當興弊所當除極陳無隱譬如漁樵之于山水日見豈不分明亦如川陸之於車航適用方為有益雖綿力難堪瓜期有限然沸河之鳥亦盡其誠十駕之馬終能及驥知之既真行之必力所有地方事體理合條陳每逢朔望日候投文後執詞面遞以憑採擇施行各據心思以固桑梓毋負本縣諮訪至意

示各商

胡道南

為鹽法貴在因時諮詢務求實效事照得本院奉命視淮下車之後例有條陳且凜遵

勅諭博採利弊敢不一秉虛公務準至當以垂可久顧論鹽政于今日亦難言之矣。殘綱積引歷年未疏。協餉帶徵兼催難緩。好販縱行而莫可誰何。而猶持而良善束手且官之剝商如同取燧。挹河蠹之借費不啻弱肉強食。鹽政所以日壞而不復振。撫今追昔安得不為痛心乎。本院甫膺斯任。一如救焚拯溺。未敢刻緩。若但自計考成。不從根本補救。或再加賸削。罔恤商力艱難。是本院忍負爾商。即所以負朝廷也。本院斷不出此。惟是實心體恤。天日為昭。凡可興除務為建白。尚幸振刷可期。如諸商慮禍。臨

逐項提
由他見
齊心
理非
諸
套條陳
利舉若
流不取

矣 橫

一切大利大害不肯指陳止憑市棍把持甘心唯諾
視同秦越坐見鹽政無復振之日是諸商甘于負本
院非本院負諸商也合行出示曉諭為此示仰淮南
北徽西各商人等知悉如目前見行正鹽二引附銷
一引許多帶鹽百斤固為疏通良法而窩積如舊此
何以故如戊巳積引附銷僅三十餘萬而庚子正引
反積下四十餘萬壅礙于消此何以故至食鹽必計
戶口今額地既減引課日增銷賣無地將若之何即
多帶鹽斤一項長蘆河東湘江皆經蠲免獨兩淮題
詩十年帶徵令再請八年帶徵萬一部議未允將若

之何至于扣算之法止可行于已納而空窩之未納
多懸新票之給換無主將若之何即擇商之議實非
得已雖本院執法可以自信而僉報或權擾民不報
誰為完課將若之何他如革科斂絕匪除慙囊便
商竈皆與爾商最為關切定限五日內逐一公議詳
晰直陳苟有確見可裨鹽政者俱准條議呈遞本院
起家外吏情偽周知如係假公濟私定行究處爾商
商其悉心籌畫以副本院倦倦詢訪之意毋隱毋忽
須至示者

卷五



