

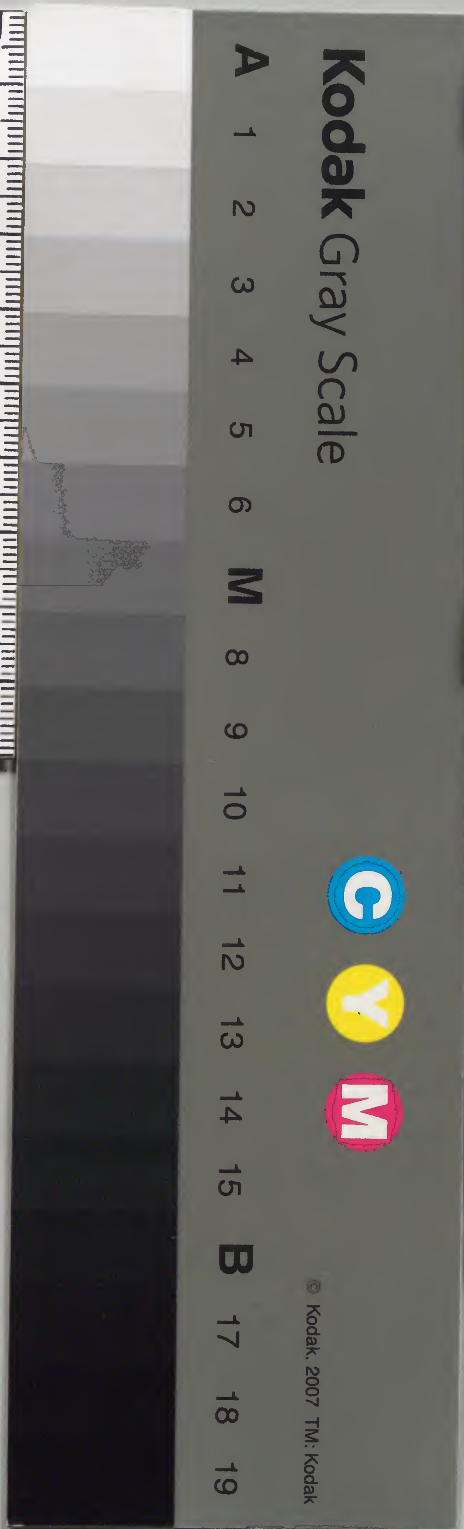
素靈類纂約註

下卷上

漢書門			
一	二	三	四
九	六	七	七
函	架	冊	類

內閣文庫			
漢	書	類	號
二	九	七	七
函	架	冊	類

內閣文庫			
番號	漢	11967	
冊數	4 (3)		
函號	300	182	



醫學校
典籍方

素問靈樞類纂約註卷之下

休寧注

昂訥菴著輯

男注

端其兩

弟注

桓殿武令察

姪注惟寵子錫較訂

姪婿仇

洪天一

脈要第四

素人一呼脈再動一吸脈亦再動呼吸定息脈五動閏以

一息五
至為平

太息命曰平人

靈樞脈度五十營等篇人身脈長一十六
丈二尺一呼脈行三寸一吸脈行三寸晝

夜一萬三千五百息氣行五十營漏水下百刻凡行八百
一十丈即一十六丈二尺而發之也難經曰呼出心與肺

脈

卷下

太過不及為病

素問類纂卷之三

吸入腎與肺呼吸之間脾受穀味也。平人者不病也常以

其脈在中是五動亦以應五藏也。不病調病人醫不病故為病人平息以調之為法。人一

呼脈一動一吸脈一動曰少氣。脈訣以為敗脈難經以人

一呼脈三動一吸脈三動而躁。躁動脈訣尺熱曰病溫。尺

陰位寸為陽位。陰尺不熱脈滑曰病風。脈濇曰痺。滑為陽

陽俱熱故為病溫。人一呼脈四動以上曰死。一息八至詠訣以為脫脈難

血人一呼脈四動以上曰死。經以為奪精脈四動以上則

九至矣。脈絕不至曰死。乍疎乍數曰死。平人之常氣稟

于胃胃者平人之常氣也。人無胃氣曰逆。逆者死。春胃

春弦

微弦曰平。弦多胃少曰肝病。但弦無胃曰死。胃而有毛曰

秋病。毛為肺脈。毛甚曰今病。病藏真散。于肝。肝藏筋膜之

氣也。夏胃微鈞曰平。鈞多胃少口心病。但鈞無胃曰死。胃

而有石曰冬病。水尅火。石甚曰今病。藏真通于心。心藏血脈

之氣也。長夏胃微爽。軟弱曰平。弱多胃少曰脾病。但代無

胃曰死。動而中。爽弱有石曰冬病。為水反侮土。次其弱甚。

曰今病。藏真濡于脾。脾藏肌肉之氣也。秋胃微毛曰平。毛

多胃少曰肺病。但毛無胃曰死。毛而有弦曰春病。為木反

侮金。吳

秋毛

長夏爽弱

夏鈞

素問類纂卷之三

脈

三

卷之三

冬石

五藏平
脉病脉
死脉

註雖曰我尅者為微邪。然木氣泄。至春
 無以生榮。故病次其勝尅。當為鈞脉。
 高于肺。以行營衛陰陽也。肺為傳相。營衛陰
 陽皆賴之以分布。冬胃微。石曰
 平石多胃少。曰腎病。但石無胃曰死。石而有鈞曰夏病。為
 火
 反侮水。次其勝。鈞甚曰今病藏真下。于腎。腎藏骨髓之氣
 也。夫平心脉來累累如連珠。如循琅玕。美曰心平。夏以
 胃氣為本。病心脉來喘喘連屬。喘喘則有
 不足之意。其中微曲曰心
 病死。心脉來前曲後居。滯。停如操帶鈞。曰心死。平肺脉來厭
 厭聶聶。如落榆莢。曰肺平。秋以胃氣為本。病肺脉來不上

不下。如循雞羽。曰肺病。王註中堅傍
 虛吳註濟難死肺脉來如物之浮
 如風吹毛。曰肺死。平肝脉來奕弱。招招如揭長竿。末稍曰
 肝平。長而
 奕春以胃氣為本。病肝脉來盈實而滑。如循長竿。
 曰肝病。長而
 不奕死肝脉來急益勁。如新張弓弦。曰肝死。平脾
 脉來和柔相離。如雞踐地。曰脾平。長夏以胃氣為本。病脾
 脉來實而盈數。如雞舉足。曰脾病。踐地形其輕緩
 舉足形其拳實死脾脉
 來銳堅。如鳥之喙。如鳥之距。如屋之漏。如水之流。曰脾死。
 平腎脉來喘喘累累如鈞。按之而堅。曰腎平。冬為石脉。堅
 亦石意也。鈞

素靈類聚卷之三 脉

三

卷下

為心脉。堅中帶鉤。冬以胃氣為本。病腎脉來如引葛。按之

益堅。曰腎病。死腎脉來。發如奪索。確確如彈石。曰腎死。人

論氣象

素春脉如弦。春脉者肝也。東方木也。萬物之所以始生也。

故其氣來爽弱。輕虛而滑。端直以長。故曰弦。反此者病。其

氣來實而強。此謂太過。病在外。其氣來不實而微。此謂不

及。病在中。有餘為外感。太過則令人善忘。當作善怒。氣交

則忽忽。忽忽眩冒而顛疾。眩。目轉也。青。驚也。其不及則

五脉太過不及為病

令人胸痛引背。全。賈曰。胸痛引背。腸虛而陰咳也。下則兩脇脹滿。肝脉貫

肋。夏脉如鈞。夏脉者心也。南方火也。萬物之所以盛長也。

故其氣來盛去衰。故曰鈞。反此者病。其氣來盛去亦盛。此

謂太過。病在外。其氣來不盛去反盛。此謂不及。病在中。太

過則令人身熱而膚痛。為浸淫。陽有餘。故身熱。熱不得越。故膚痛。浸淫。蒸熱不已也。

其不及。則令人煩心。不足。故上見欬。唾。下為氣泄。心脉上

唾。絡小腸。秋脉如浮。秋脉者肺也。西方金也。萬物之所以

收成也。故其氣來輕虛以浮。來急去散。故曰浮。反此者病。

其氣來毛而中央堅兩傍虛此謂太過病在外其氣來毛而微此謂不及病在中太過則令人逆氣而背痛肺系屬背愠然其不及則令人喘呼吸少氣而欬土氣見血欬血下聞痲音吟冬脉如營有營守乎中之象冬脉者腎也北方水也萬物之所以介藏也故其氣來沈以搏故曰營反此者病其氣來如彈石者此謂太過病在外其去如數者數疾此謂不及病在中太過則令人解佛寒不寒熱不熱脊脉痛腎脉貫脊而少氣不欲言吳註人之聲音其不及則令人心懸如病飢

引藏脉
 腎水不能濟心火脉中清俠脊兩傍空軟處名脊中痛少腹滿小便變絡勝脾脉者土也孤藏以灌四傍者也不主四時故中央故善者不可得見惡者可見脾有功于四藏善則四病其來如水之流者此謂太過病在外如鳥之喙者此謂不及病在中太過則令人四支不舉脾主四支濕其不及則令人九竅不通不能灌視五藏名曰重強不和順真肝脉至即真中外急如循刀刃責貴然如按琴瑟弦色青自不澤毛折乃死衛氣敗絕真心脉至堅而搏如循薏苡子累累

素靈類纂卷之三

五

卷下

累然色赤黑不澤毛折乃死真肺脉至大而虛如以毛羽
 中人膚色白赤不澤毛折乃死真腎脉至搏而絕如指彈
 石辟辟然色黑黃不澤毛折乃死真脾脉至弱而乍數乍
 疎色黃青不澤毛折乃死見真藏曰死何也五藏者皆
 稟氣于胃胃者五藏之本也藏氣者不能自致于手太陰
 肺必因于胃氣乃至于手太陰也脉必先會于手太陰故
 五藏各以其時自為而至于手太陰也弦鈞毛石等因時
 謂肺朝百脉也故邪氣勝者精氣衰也故病甚者胃氣不

五藏皆稟氣于胃

能與之俱至于手太陰故直藏之氣獨見獨見者病勝藏
 也故曰死玉機真藏論

素脉有陰陽知陽者知陰知陰者知陽王註深知則凡陽
 有五五五二十五陽陽和之脉也五藏心肝脾肺腎形
 本脉一脉之中又各兼五脉所謂陰者真藏也見則為敗
 無過不及者皆為陽脉也所謂陽者
 敗必死也真藏即前真肝脉至之類藏者藏也所謂陽
 者胃腕之陽也有胃氣則脉和緩為陽脉無胃氣則為陰
 手處左小常以候藏右大常脉雖病而知病處
 以候府于經文似覺欠費別于陽者有胃氣者

也。其脈不和則別于陰者。真藏知死生之期。陰陽生魁推

論別

素脈從陰陽病易已。脈逆陰陽病難已。左人迎為陽春夏

逆右氣口為陰秋冬沉細為順洪大為逆男子左大為順

女子右大為順凡外感症陽病見陽脈為順陽病見陰脈

為逆陰病見陽脈亦為順內傷症陽病見陽脈亦為逆也

見陰脈為逆陰病見陰脈為順陰病見陽脈亦為逆也

脈得四時之順曰病無他。如春弦夏脈反四時及不問藏

時及不問藏曰難已。春得肺脈夏得腎脈為反四時問藏如肝病乘土

于所生之藏矣難經所謂問藏者生是也。脈有逆從四時未有藏形。常主之

之脈。春夏而脈瘦。玉機真藏秋冬而脈浮大。命曰逆四時

也。風熱而脈靜。傷風熱者泄而脫血。脈實。脈宜沉細病在

中。脈虛。內傷病而病在外。脈滿堅者。外感病脈宜浮皆難

治。按玉機真藏論病在中脈實堅病在外脈不實命曰反

四時也。與反四時者相類乎人氣象論

素五邪所見。春得秋脈。夏得冬脈。長夏得春脈。秋得夏脈。

冬得長夏脈。皆五行名曰陰出之陽。病善怒。不治。新校正

陽病善怒疑錯簡吳註云謂真藏陰脈出于陽和脈

之上再加善怒則東方生生之本亡矣宣明五氣論

卷下

五邪脈

素春不沉。夏不弦。冬不濇。秋不數。是謂四塞。吳註言脉數待時而至亦不可。絕類而至若春至而全無冬脉。夏至而全無春脉。已雖專至而早絕其時氣是五藏不相貫通也。參見

曰病復見。曰病未去而去。曰病去而不去。曰病吳註一部部。此乘侮交至也。既見于本部。復見于他部。此淫氣太過也。未去而去。為本氣不足。來氣有餘。去而不去。為本氣有餘。來氣不足。王註復見謂再見已衰已死之氣也。至真要大論

脉之虛實以氣口知之

氣口獨為五藏主

靈經脉者常不可見也。其虛實也。以氣口知之。十二經脉

之間深而不見。必診氣口寸脉。然後知其虛實。故診脉者必以氣口為主也。脉之見者皆絡脉也。絡脉如肺列缺。大腸偏歷之類。凡診絡脉。脉色青則

寒且痛。赤則有熱。胃中寒。手魚之絡多青矣。手大指下肉高起者為魚

胃中有熱。魚際絡赤。魚際亦肺經穴其暴黑者。留久痺也。其有赤

有黑有青者。寒熱氣也。其青短者。少氣也。經脉

素氣口何以獨為五藏主。氣口即寸脉亦曰脉口。可以候氣之盛衰。故名氣口。若分言之

則左為人迎。曰胃者。水穀之海。六府之之源也。言脉雖見

右為氣口。曰胃者。水穀之海。六府之之源也。言脉雖見

素氣口何以獨為五藏主。氣口即寸脉亦曰脉口。可以候氣之盛衰。故名氣口。若分言之

實本之五味入口藏于胃以養五藏氣口亦太陰也。胃于脾胃足太陰為胃行其津液以傳于肺而肺氣口亦手太陰也。是以五藏六府之氣味皆出于胃變見于氣口。氣味由胃傳肺肺為轉輸于諸經故諸經之脈皆變見于此。故五氣入鼻藏于心肺。五味入口入于府五氣入鼻入于藏惟心肺居高上故先受之。心肺有病而鼻為之不利也。五藏別論

食氣入胃

肺朝百脈

素食氣入胃。此段專言食。散精于肝淫氣于筋。肝主筋其精淫食氣入胃濁氣歸心淫精于脉。教于皆粗濁之物其氣上歸于心其精微者則淫入于脉。心主脉。脉氣流經經氣歸于肺肺朝百脉輸精于皮毛。脉即血也。

脉氣流行于十二經十二經之氣皆歸于肺肺居高而受百脉之朝會乃轉輸精氣布散于皮毛如木之行津必由皮也。毛脉合精行氣于府。府王註作臚中謂宗氣之所聚也張註作六府府精神明留于四藏。六府之精氣神明上輸于肺以養心肝脾腎四藏。氣歸于權衡權衡以平。肺主治節分布氣化使四藏安定。氣口成寸以決死生。此脉之所由來也氣口亦各寸口百脉之大要會也馬註此與魚際相去一寸故名成寸張註分尺為寸也按脉前為寸後為尺中為關此云成寸蓋兼關尺而飲入于胃言也。醫者由此察脉知病以決人之死生也。飲入于胃此段專言飲與上文食入相對故此下有通調水道水精四布之文東垣丹溪改作飲食入胃後人宗之失經旨矣。

氣口成寸以決死生

游溢精氣上輸于脾脾氣散精上歸于肺。脾主為胃行其津液所謂上焦

素問卷之九

九

卷下

如霧中焦。通調水道。下輸膀胱。肺行下降之令。轉輸而入膀胱。所謂下焦如瀆也。

水精四布。五經並行。合于四時。脈道之行。因時而呈其狀。五藏陰陽禮

飲以養陽。食以養陰。此合飲食而言之也。揆度以為常也。病能論揆者。言切求其脈理也。度者。得其

病處。以四時度之也。醫者因此揆而度之。以知病情。為常法也。經脈別論

素天脈者。血之府也。榮行脈中。刺志論曰。長則氣治。長為

短則氣病。短為數。則煩心。數疾大為病進。大為邪盛。上盛口則

氣高下盛。尺中馬註。謂寸下即關也。蓋以則氣脹。腎者胃

門不利。代則氣衰。動而中細則氣少。濇則心痛。濇為血少。渾渾

故脹。代則氣衰。止曰代。細則氣少。濇則心痛。濇為血少。渾渾

長短數
大盛代
細濇

邪盛則
實精奪
則虛

重實

經絡皆
實

絡虛經
實

革至如湧泉。甲乙脈經皆作渾。渾革革。至如湧泉。病進而色弊綿綿其去如

弦絕死。脈微而復絕。脈要精微論

何謂虛實。曰邪氣盛則實。精氣奪則虛。虛實何如。曰氣

虛者肺虛也。肺主氣逆者足寒也。上盛非其時則生。尅之

時當其時則死。遇相尅之時。餘藏皆如此。所謂重實者。言大

熱病氣熱。脈滿是謂重實。經絡皆實。是寸脈急而尺緩也。

寸急為陽經實。尺緩為陰經實。王註。陰分主絡。陽分主經。滑則從。濇則逆也。故五藏骨

肉滑利。可以長久也。凡物死。則枯濇。絡氣不足。經氣有餘者。脈口

素問卷之九

十

卷下

熱寸而尺寒也。秋冬為逆，春夏為從。治主病者，春夏陽氣高，故脉口

經虛絡滿，宜熱尺中宜寒。當察其何經何絡所主而治之。經虛絡滿者，尺熱滿，脉口寒濇也。

此春夏死，秋冬生也。秋冬陽氣下，故尺中宜熱，脉口宜寒。何謂重虛？曰：脉氣

上虛，尺虛，是謂重虛。寸尺皆虛。如此者，滑則生，濇則死也。腸

澀，便血何如？腸風下痢，皆名腸澀。此問似專指下痢。身熱，觀下文可見，便血純血也，為熱傷血分。脉沉則

生，脉浮則死。浮為陰，症見陽脉大，抵痢疾，忌身熱，脉浮。腸澀下膿血何如？赤白相兼

俱傷，脉懸絕則死，滑大則生。滑為陰血，大為陽氣。癩疾何如？脉搏大

滑久自已。陽證得陽脉。脉小堅急，死不治。陽證得陰脉。癩疾之脉，虛

實何如？虛則可治，實則死。實為消癰，胃熱消穀，善飢。虛實何如？脉

實大病久可治。血氣尚盛。脉懸小堅，病久不可治。通評虛實論

素寸口之脉，中手短者，曰頭痛，中手長者，曰足脛痛。王註短為

陽不足，故病在頭，長為陰太過，故病在足。寸口脉，中手從上擊者，曰肩背痛。盛陽

寸口脉，沉而堅者，曰病在中，浮而盛者，曰病在外。寸口

脉沉而橫，曰脇下有積，腹中有積，積痛。寸口脉沉而喘，曰

寒熱。沉為陰，喘為陽。脉盛滑堅者，曰病在外，脉小實而堅

凡脉

寸脉

凡脉

卷下

者曰病在內。脉小弱以濇。謂之久病。小弱為氣虛。濇為血虛。脉滑浮

而疾者。謂之新病。氣足陽盛。脉急者。曰疝瘕。少腹痛。急為寒。為痛。脉

滑曰風。滑為陽脉。風亦陽邪。脉濇曰痺。濇為無血。故痺。緩而滑曰熱中。胃熱盛。

而緊曰脹。緊為寒。脹為寒。脉緩濇。謂之解。你。張註。安臥脉盛。謂之解。你。

脫血。安臥脉應微。而反盛。血去而氣無所主。尺濇脉滑。謂之多汗。血少而陽有餘。尺

寒脉細。謂之後泄。腎主二便。虛寒。則不能禁固。尺蠱常熱者。謂之熱中。

王註。中謂下焦。

平人氣象論

素心脉搏堅而長。當病舌卷不能言。脉擊手曰搏。舌為心苗。心火盛故然。其

病亦以異

栗而散者。當消環自已。王註。諸脉栗散。為氣實血虛。消謂消散。環謂環周。張註。消謂消渴。非

肺脉搏堅而長。當病唾血。血隨火而逆上。其栗而散者。當病灌汗。

至今。一作不復散發也。脉虛多汗。將懼亡陽。不能更任。發散。馬註。作一散之。則病已非。肝

脉搏堅而長。色不青。當病墜若搏。墜墜搏擊所傷。色不應。脉病在外傷。因血

在脇下。令人喘逆。肝主脇。損傷血積。脇下。薰于肺。則喘逆。其栗而散。色澤者。

當病溢飲。溢飲者。渴暴多飲。而易入肌皮。腸胃之外也。血

中濕水。液不消。胃脉搏堅而長。其色赤。當病折髀。胃脉下髀。故髀如折。其栗

而散者。當病食痺。胃虛故痺。脾脉搏堅而長。其色黃。當病

脾脉搏堅而長。其色黃。當病

少氣脾不和肺無其爽而散色不澤者當病足胛腫若水

狀也脾主四支脉下足腎脉搏堅而長其色黃而赤者當

病折腰王註色黃而赤是心脾其爽而散者當病少血至

令一作不復也羸大者陰不足陽有餘為熱中也來疾

去徐上實下虛上實故來疾為厥顛疾邪氣上實為胸來

徐去疾上虛下實為惡風也故中惡風者陽氣受也風為

先受有脉俱沉細數者少陰厥也沉細為腎脉數為熱

沉細而數沉細數散者寒熱也沉細為陰數散浮而散者

浮躁沉

為胸仆浮為虛散為諸浮不躁者雖浮而皆什陽則為熱

浮為陽浮而不躁為陽中之陰其病在足陽經其有躁者在手若兼躁則火上升

手經矣躁即諸細而沉者皆在陰則為骨痛沉細為陰脉

其有靜者在足靜沉之甚也則病數動一代者病在陽之

脉也洩及便膿血代為氣衰然有積者亦脉代故主洩利

非滿者陽氣有餘也滑者陰氣有餘也陽氣有餘為身熱

無汗氣多陰氣有餘為多汗身寒陽虛陰盛陰陽有餘則無汗

而寒陽有餘故無汗陰有餘故身寒脉要精微論

有汗無汗

諸脉為病

素心脉滿大痲瘵筋攣痲瘵音酣異火盛生風而眩仆抽掣也肝脉小急痲

瘵筋攣血虛故小受寒故急為筋攣肝脉驚暴馳驚有所驚

駭脉不至若喑不治自已驚駭則脉阻而氣塞腎脉小急故不能言氣復自已

肝脉小急心脉小急不鼓皆為瘵小急為虛寒不鼓為腎血不流故內凝為瘵

肝并沉為石水沉為在裏小并浮為風水浮為在表畜水

并虛為死腎為五藏之根并小弦欲驚為虛腎脉大急沉

肝脉大急沉皆為痲痲痲皆寒氣之所結聚脉大為虛急為寒沉為在裏故前小急者為瘵此

大急沉者五藏皆有痲心脉搏滑急為心痲脉要精微論心脉急為心痲有形在于少腹其氣上

搏于肺脉沉搏為肺痲肺脉常浮今沉而搏為寒氣薄于藏三陽急為瘵

陰急為痲三陽太陽膀胱三陰太陰脾也上註受寒血二

陰急為痲厥二陽急為驚二陰少陰腎二陽陽明胃也皆為寒脾脉外鼓沉

為腸澼久自已吳註沉為在裏外肝脉小緩為腸澼易治

緩為脾脉脾乘肝為最有出表之象

微邪小緩為脉漸和腎脉小搏沉為腸澼下血小為陰氣

陽熱乘之沉為血溫身熱者死凡下刺下血下沫皆

在下故下血移熱于腸而澼二藏同病者可治木火其脉小

沉澼為腸澼心肝二脉小而其身熱者死陰氣內絕胃脉

心肝脾腎皆能為腸澼

素靈類纂卷下

卷下

沉鼓濇沉不當鼓鼓不當濇胃外鼓大是陽盛而陰不足也心脉小

堅急小為血虛。堅為不和。急為寒盛。皆膈偏枯人身前齊鳩尾後齊十一

使不上薰心肺。今膈有病則隔拒飲食故即以膈名病也

偏枯者半身不遂。血氣不能週通。胃病則不能納穀。心病

則不能生血。故男子發左。女子發右。不啗。舌轉可治。少陰

為膈症偏枯也。俠舌本邪未入腎猶可治。脉至而搏。血衄身熱者死。鼻血日衄亡血陰

熱。脉來懸鈞浮為常脉。為邪在表乃衄家靈諸病皆有逆順。可得聞乎。腹脹身熱脉大是一逆也。腹

鳴而滿四肢清冷泄其脉大是二逆也。衄而不止脉大是

五逆脉

又五逆脉

三逆也。皆為陰症咳且洩小便血脫形其脉小勁小不是四

逆也。欬脫形身熱脉小以疾小不是謂五逆也如是者不

過十五日而死矣。其腹大脹四末清脫形泄甚是一逆也。

腹脹便血其脉大時絕是二逆也。欬上洩下血下形肉脫外

脉搏內是三逆也。嘔血胸滿引背脉小而疾虛而是四逆

也。欬嘔上腹脹中且殮泄下其脉絕是五逆也。如是者不

及一時而死矣。版玉

靈何謂五逆熱病脉靜陽症見汗已出脉盛躁病不為是

又五逆脉

陰脉陰脉汗衰汗衰是

一逆也。病泄脉洪大。是二逆也。着痺不移。胸肉破。身熱。脉偏絕。是三逆也。淫血奪形。身熱。色天然白。及後下血。脉真藏重篤。是謂四逆也。寒熱奪形。脉堅搏。是謂五逆也。

也。五禁。

諸急者。脉多寒。緩者多熱。按熱當屬數大者多氣。少血。小者

氣血皆少。滑者陽氣盛。微有熱。濇者多血。少氣。按濇當為血少。微

有寒。諸小者。陰陽形氣俱不足。邪氣藏於府病形

靈一。日一夜五十營。晝行陽二十五度。夜行陰二十五度。以營五藏之精。不

緩急大 小濇滑 六脉

代脉

應數者。名曰狂生。猶言幸生所謂五十營者。五藏皆受氣。持其

脉口。數其至也。五十動而不一代者。五藏皆受氣。動而中止為代

四十動。一代者。一藏無氣。三十動。一代者。二藏無氣。二十

動。一代者。三藏無氣。十動。一代者。四藏無氣。不滿十動。一

代者。五藏無氣。寸之短期。知其將死根結

素脉從而病反者。其診何如。曰。脉至而從。按之不鼓。諸陽

皆然。此陽盛格陰之症也。內熱甚而脉反不鼓。是陽盛極。格陰于外。非真寒也。王註。此作非熱也。下作非寒也。

似與經文顛倒。諸陰之反。其脉何如。曰。脉至而從。按之鼓甚而盛。

反。脉從病

素問卷之九 脉

素

卷下

也。此陰盛格陽之症也。內寒而脈反。鼓甚。是陰盛極。格陽于外。非真熱也。二症最為感。人醫者慎之。至真要大論。

素人迎一盛。病在少陽。二盛病在太陽。三盛病在陽明。左手

格陽

寸口脈名人迎。主四盛以上為格陽。一盛人迎大于氣口。手足六陽經有病。一倍也。仲景云。格則

此逆。王註。陽盛之極。格拒食不得入。東垣云。寸口一盛。病

關陰

格者甚寒之氣。馬註。格六陰在內。使不得出。寸口一盛。病在厥陰。二盛病在少陰。三盛病在太陰。四盛以上為關陰。

右手寸脈名寸口。主手足六陰經藏病。一盛寸口大于人

迎一倍也。仲景云。關則不得小便。王註。陰盛之極。關閉澀

不得通。東垣云。關者甚熱之氣。人迎與寸口俱盛。四倍以

關格

馬註。關六陽在外。使不得入。上為關格。關格之脈。羸不能極于天地之精氣。則死矣。新校

寸口主

中以候。人迎主外。兩者相應。俱往俱來。若引繩。大小齊等。春夏

內傷。人迎微大。秋冬寸口微大。名曰平人。又終始篇。人迎一盛

以候外。病在足少陽。一盛而躁。病在手少陽。人迎二盛。病在足太

感。陽二盛而躁。病在手太陽。人迎三盛。病在足陽明。三盛而

素問所。躁病在手陽明。人迎四盛。且大且數。名曰溢。陽溢為外

謂其有。病在足少陰。二盛而躁。病在手少陰。脈口三盛。病在足太陰

躁者在。三盛而躁。在手太陰。脈口四盛。且大且數。名曰溢。陰溢

以上。命曰關格。關格者。與之短期。王冰素問註。言足經而

不及手經。仲景東垣并溪皆以關格為病。症馬玄臺非之

而以關格為脈體。昂謂若以為病。症當不止于膈食便閉

二症。若以為脈體。則內經脈經及諸家經論。並無所依據

且。有是脈者。必有是病。馬氏何不實指其病為何等乎。六節藏象論

素問卷之六

脈

七

卷下

素何以知懷子之且生也身有病而無邪脉也病字王註解作經閉

昂按婦人懷子多有嘔惡頭痛諸病然形雖病而脉不病若經閉其常耳非病也腹中論

素婦人手少陰脉動甚者姙子也王註解作有子馬註解作男姙昂按此當指欲

晚身時而言也手少陰言手中之少陰乃腎脉非心脉也平人氣象論

三經動脉

靈經脉十二而手太陰足少陰陽明獨動不休何也肺之

腎之大經胃之人迎皆動不休按胃之動脉馬註作是之衝陽然下文並未說到足上惟云上衝頭而下人迎別走

陽明似當以日足明胃脉也先明胃脉方知肺脉人迎為是故脉中有胃氣者生胃為五

藏六府之海其清氣上注于肺受水穀而化精微肺氣從

太陰而行之此營氣也營行脉中從手太陰始而編行于五藏六府其行也以息往

來故人一呼脉再動一吸脉亦再動呼吸不已故動而不

止十二經脉皆會于寸口故動而不休即手太陰肺之太淵穴也在掌後陷中九鍼篇曰陽中之少陰肺也其原

出于太淵足之陽明何因而動曰胃氣上注于肺此前段行于肺之營

氣其悍氣上衝頭者此言胃中悍之衛氣循咽上走空竅循眼系

入絡腦循足太陽膀胱經出頤同下客主人足少陽胆經睛明穴上絡于腦

上循牙車即頰車合陽明胃經並下人迎兩傍一寸五分

動此胃氣別走于陽明者也胃府之氣循三陽而別走陽明之經此雖為衛氣實本胃

素靈頭稟白注脉卷下

陽病見陰脉陰病見陽脉為逆

內之氣。故陰陽上下其動也。若一。或行于陰。或行于陽。或而行。故陰陽上下其動也。若一。升于上。或降于下。而形為弦鈞。毛石等脉。雖各不同。然其合于時。應于藏。其動也。則若一矣。故陽病而陽脉小者為逆。陽脉宜浮大。陰病而陰脉大者為逆。陰脉宜沉細。大為陰症。細大為陽症。見陽脉。故陰陽俱靜。俱動。若引繩相傾者。病。言陰陽動靜。當謂脉有胃氣者。生也。若相傾則病矣。馬註作引繩以相傾。謬。足少陰何因而動。曰衝脉者。十二經之海也。與少陰之大絡。足少陰起于腎下。出于氣街。即陽明胃經氣衝穴。俠循陰股內廉。邪入臍中。膝後循脛骨內廉。並少陰之經。腎經下入內踝之後。入足下。穴。湧泉。

此運氣中所言脉法

其別者。邪入踝。兩出屬跗上。足入大指之間。據與腎脉小注。諸絡以溫足脛。此脉之常動者也。按諸篇。俱言衝脉逆肥瘦論。言衝脉並腎脉下行。馬註云。由此觀之。肺脉之動不休者。以營氣隨脉氣而行。諸經之脉。朝于肺也。胃脉之動不休者。以衛氣由胃循三陽而行。不已也。腎脉之動不休者。以與衝脉并行。灌諸絡而行。不已也。動輸素論言人迎與寸口相應。若引繩。小大齊等。命曰平。見靈服。陰之所在。寸口如何。王註陰之所在。脉沉不應。引繩齊。曰視歲南北。可知之矣。甲巳三歲為南政。餘八歲為北政。陰君火為尊。張註五運之中。惟少陰不司氣化。北政之歲。少陰在泉。則寸口不應。

素靈寒熱經論

卷下

卷下

北政而北以定其上下則尺主司天寸主在泉少陰在泉則寸口不應不以尺為主而以寸為主者從君而不從臣也厥陰在泉則右不應少陰間氣在右故太陰在泉則左不應少陰

間氣在左故南政之歲少陰司天則寸口不應南政而南以定其上下則寸主

司天尺主在泉少陰司天則寸口不應太陰司天則左

不應左右與前義同諸不應者反其診則見矣王註不應皆為脈沉仰手而沉覆其

手則沉為浮細為大也馬註諸不應者即南北二政而相反以診之則南政主在寸者北政主在尺南政主在尺者

北政主在寸其脈自明矣凡左右二間其相反與尺寸同吳註反變也診候也諸不應者歲運經候之常也今乃見

者其候變也變則尺候何如曰北政之歲三陰在下則寸不應者斯應矣

死脈

不應三陰在上則尺不應司天日上在泉日下南政之歲三陰在天

則寸不應三陰在泉則尺不應左右同吳註惟少陰所在則不應以少陰君

也有端拱無為之象然善則不見惡者可見猶無道而失君象也至真要大論

素脈至浮合浮合如數一息十至以上是經氣予不足也

微見九十日死脈至如火薪然腎腎不定是心精之予奪也草

乾而死脈至如散葉是肝氣予虛也木葉落而死脈至如

省客省問之客倏去倏來省客者脈塞而鼓是腎氣予不足也懸去

棗華而死棗華于夏脈至如丸泥是胃精予不足也榆莢落而

素靈經纂終言 脈 卷下

死。秋脉至如橫格。是膽氣予不足也。禾熟而死。脉至如弦

是胞精予不足也。病善言。下霜而死。不言可治。王註胞脉繫于

腎。腎脉俠舌本。胞氣不足。當不能言。今反善言。是真氣內絕而外出也。脉至如交漆。交當交

漆者。左右傍至也。微見三十日死。脉至如涌泉。有出無入。浮鼓

肌中。太陽氣予不足也。少氣味。韭莢而死。氣不足而口無味。長夏韭莢馬

註以少氣為句味。韭莢而死為句謬。脉至如頽土之狀。按之不得。是肌氣予

不足也。五色先見黑白。壘發死。癰疹見于肌上。脉至如懸雍。人上

懸雍者。浮揣切之益大。是十二俞之予不足也。背有十

俞。水凝而死。脉至如偃刀。偃刀者。浮之小急。按之堅大急

五藏苑。鬱熱熱寒熱獨并于腎也。如此其人不得坐。立春而

死。脉至如丸。滑不直手。不直手者。按之不可得也。是大腸

氣予不足也。棗葉生而死。初夏脉至如華者。虛弱之意。令人善恐。

不欲坐臥。行立常聽。小腸脉入耳中。是小腸氣予不足也。季秋而

死。此篇脉名脉狀不必強解。以意會之可也。大奇論

也。下竟下者。至尺少腹腰股膝脛足中事也。此內經診法也。吳註曰尺外以候腎內以候腹小腸膀胱若少腹也。左外以候心內以候膻中膻中即心包也。高陽生以大小腸列于寸三焦配于左尺命門列于右尺而膻中則不與焉。特以心與小腸為表裏肺與大腸為表裏耳。不知經絡雖為表裏而大小腸皆在下焦焉。能越中焦而見脈于寸上手滑伯仁以左尺主小腸膀胱前陰之病右尺主大腸後陰之病可稱隻眼又靈樞云宗氣出于上焦營氣出于中焦衛氣出于下焦上焦在手膻中中焦在于中脘下焦在臍下陰交故寸主上焦以候胸中關主中焦以候高中尺主下焦以候腹中此定論也。今列三焦于右尺不亦妄乎。又腎雖一藏而有左右兩枚命門穴在督脈第七椎兩腎之間一陽居二陰之中所以成乎坎也。內經並無命門之經何以循經而見脈于寸口乎。推而外之內而不外有

心腹積也。吳註浮取之而推而內之外而不內身有熱也。脈沉為病在裏。推而內之外而不內身有熱也。沉取之而脈推而上之土而不下腰足清也。上部盛而下浮為病在表。推而上之土而不下腰足清也。無陽氣升而不降故推而下之。下而不土頭項痛也。下部盛而上無陽氣降而不升故頭項痛甲乙經作推而上之。下而不土推而下之。土而不下文尤順而義同。昂按此即五常政大論所謂上取下取內取外取以求其過是也。按之至骨脈氣少者腰脊痛而身有痺也。血少故有腰痛脊痛不仁。不川等病脈要精微論。診病之始五決為紀。以五藏之脈為欲知其始先建其母始病源也。所謂五決者五脈也。即五藏之脈。夫脈之小大應時旺氣也。素問經義疏

色診脉
五藏皆
有痺亦
五積之
類也

滑濇浮沉可以指別五藏之象可以類推五藏相音相猶

滑濇浮沉可以指別五藏之象可以類推五藏相音相猶

可以意識五色微診可以目察能合脉色可以萬全赤色

脉之至也喘脉來而堅診曰有積氣在中時害于食名曰

心痺心肺藏高故皆言喘喘為心氣不足得之外疾思慮

而心虛故邪從之白脉之至也喘而浮上虛下實驚有積

氣在胸中喘而虛名曰肺痺寒熱相戰得之醉而使內也

酒味辛熱助火尅金加之使內則腎氣虛虛必盜母

氣以自養肺金益衰而不能行氣故氣積于胸中也青脉

之至也長而左右彈長而彈手為有積氣在心下支胠于

肝肺肝主膈膈名曰肝痺得之寒濕與痛同法肝脉絡陰

近心故曰心下屬肝腰痛足清頭痛行極而上故頭痛黃脉之至也大

而虛有積氣在腹中有厥氣名曰厥疝王註若腎氣逆上

但為女子同法女子亦有疝但得之疾使四支汗出當風

脾主四支黑脉之至也上堅而大上字未詳馬註尺

風木尅土黑脉之至也上堅而大上字未詳馬註尺

氣在少腹與陰器名曰腎痺得之沐浴清水而臥濕氣趨

于腎五藏生成論天地之至數合于人形氣血通決死生為之柰何曰天地

卷下

三部九候

之至數始于一。終于九焉。九為奇數之極。一者天。二者地。三者人。

因而三之。三三者九。以應九野。故人有三部。部有三候。以

決死生。以處百病。以調虛實。而除邪疾。上部天。兩額之動

脈。額兩傍動脈。王註。上部地。兩頰之動脈。鼻之兩傍。近巨

陽明脈。足少陽脈氣所在。中部地。手陽明也。耳前陷中動脈。手

太陰也。謂肺也。寸口中。中部地。手陽明也。謂大腸。手大指

動脈。謂肝脈。毛際外。羊矢下一寸半。陷中。五里之分。陰

厥陰也。謂肝脈。毛際外。羊矢下一寸半。陷中。五里之分。陰

下部地。足少陰也。謂腎脈。足內踝後跟骨下。部人。足太

陰也。謂脾脈。足魚腹上。越兩筋。故下部之天。以候肝。地以

候腎。人以候脾胃之氣。中部天。以候肺。地以候胸中之氣。

人以候心。上部天。以候頭角之氣。地以候口齒之氣。人

以候耳目之氣。三而成天。三而成地。三而成人。三而三之。

合則為九。九分為九野。九野為九藏。故神藏五。形藏四。合

為九藏。王註。肝藏魂。肺藏魄。心藏神。脾藏意。腎藏志。是謂

四藏。註。形藏四。謂胃。大小腸。膀胱。藏有形之物也。胆無出

無入。三焦有名無形。皆不藏有形者也。寸理亦通。但于本

卷下

文欠貴馬註。古人診脈。凡頭面手足之動脈無不診之。猶傷寒論多以跌陽脈言之也。其九候法亦以三部中有天地人與後世之浮中沉不同也。必先度其形之肥瘦。大抵肥人脈沉。瘦人脈浮。以調其氣之虛實。肥人血實氣虛。實則寫之。虛則補之。此言刺法。言必先去其血脈。刺去而後調之。無問其病以平為期。

形盛脈細。少氣不足以息者危。形瘦脈大。胸中多氣。喘者死。形氣不相得。形氣相得者生。參伍不調者病。三部九候皆相失者死。目內眇者死。諸脈皆屬于目。

察九候獨小者病。九部之

獨大者病。獨疾者病。獨遲者病。獨熱者病。獨寒者病。獨陷下者。吳註。病此九候中。又有七診之法。九候之脈皆沉細懸絕者為陰。主冬。故以夜半死。盛躁喘數者為陽。主夏。故以日中死。寒熱病者以平旦死。吳註。寒死夜半。熱死日中。及熱病者以日中死。火主病風者以日夕死。風屬卯木。日金尅木。病水者以夜半死。水主其脈乍疎乍數。乍遲乍疾者。日乘四季死。辰戌丑未土。形肉已脫。九候雖調。猶死。七診雖見九候皆從者不死。所言不死者。風氣之病及經月之病。似七診之病而非也。故言不死。風病之脈有獨大獨疾者。經血不足有獨小獨

診病死候

獨陷下者。吳註。病此九候中。又有七診之法。九候之脈皆沉細懸絕者為陰。主冬。故以夜半死。盛躁喘數者為陽。主夏。故以日中死。寒熱病者以平旦死。吳註。寒死夜半。熱死日中。及熱病者以日中死。火主病風者以日夕死。風屬卯木。日金尅木。病水者以夜半死。水主其脈乍疎乍數。乍遲乍疾者。日乘四季死。辰戌丑未土。形肉已脫。九候雖調。猶死。七診雖見九候皆從者不死。所言不死者。風氣之病及經月之病。似七診之病而非也。故言不死。風病之脈有獨大獨疾者。經血不足有獨小獨

者為陰。主冬。故以夜半死。盛躁喘數者為陽。主夏。故以日中死。寒熱病者以平旦死。吳註。寒死夜半。熱死日中。及熱病者以日中死。火主病風者以日夕死。風屬卯木。日金尅木。病水者以夜半死。水主其脈乍疎乍數。乍遲乍疾者。日乘四季死。辰戌丑未土。形肉已脫。九候雖調。猶死。七診雖見九候皆從者不死。所言不死者。風氣之病及經月之病。似七診之病而非也。故言不死。風病之脈有獨大獨疾者。經血不足有獨小獨

中死。寒熱病者以平旦死。吳註。寒死夜半。熱死日中。及熱病者以日中死。火主病風者以日夕死。風屬卯木。日金尅木。病水者以夜半死。水主其脈乍疎乍數。乍遲乍疾者。日乘四季死。辰戌丑未土。形肉已脫。九候雖調。猶死。七診雖見九候皆從者不死。所言不死者。風氣之病及經月之病。似七診之病而非也。故言不死。風病之脈有獨大獨疾者。經血不足有獨小獨

及熱病者以日中死。火主病風者以日夕死。風屬卯木。日金尅木。病水者以夜半死。水主其脈乍疎乍數。乍遲乍疾者。日乘四季死。辰戌丑未土。形肉已脫。九候雖調。猶死。七診雖見九候皆從者不死。所言不死者。風氣之病及經月之病。似七診之病而非也。故言不死。風病之脈有獨大獨疾者。經血不足有獨小獨

金尅木。病水者以夜半死。水主其脈乍疎乍數。乍遲乍疾者。日乘四季死。辰戌丑未土。形肉已脫。九候雖調。猶死。七診雖見九候皆從者不死。所言不死者。風氣之病及經月之病。似七診之病而非也。故言不死。風病之脈有獨大獨疾者。經血不足有獨小獨

日乘四季死。辰戌丑未土。形肉已脫。九候雖調。猶死。七診雖見九候皆從者不死。所言不死者。風氣之病及經月之病。似七診之病而非也。故言不死。風病之脈有獨大獨疾者。經血不足有獨小獨

雖見九候皆從者不死。所言不死者。風氣之病及經月之病。似七診之病而非也。故言不死。風病之脈有獨大獨疾者。經血不足有獨小獨

病似七診之病而非也。故言不死。風病之脈有獨大獨疾者。經血不足有獨小獨

者。經血不足有獨小獨

色診

變脈

遲者若有七診之病其脈候亦敗者死矣必發噦噫胃為噦呃逆也

三部九候論

色多青則痛多黑則痺黃赤則熱多白則寒五色皆見則

寒熱也皮部論

人之居處動靜勇怯脈亦為之變乎曰凡人之驚恐恚勞

動靜皆為變也是以夜行則喘出于腎淫氣病肺子病及母有

所墮恐喘出于肝淫氣害脾木邪有所驚恐喘出于肺淫

氣傷心驚則氣亂神無所依故喘出肺而傷心度水跌仆喘出于腎與骨水

通腎當是之時勇者氣行則已怯者則着而為病也故曰診

病之道觀人勇怯骨肉皮膚能知其情以為診法也故飲

食飽甚汗出于胃驚而奪精汗出于心持重遠行汗出于

腎疾走恐懼汗出于肝搖體勞苦汗出于脾故春夏秋冬夏

四時陰陽生病起于過用此為常也經脈別論

凡未診病者必問嘗貴後賤雖不中邪病從內生名曰脫

營心志不樂營血不生嘗富後貧名曰失精富則膏粱貧則藜藿藏液不生五氣留

連病有所并醫工診之不在藏府不變軀形內無可求外無可驗診

汗為心液然五藏各有汗

素問靈蘭秘典論

卷下

卷下

之而疑不知病名。身體日減。氣虛無精。病深無氣。洒洒然。
惡寒時驚病深者以其外耗于衛內奪于營。王註血為憂之貌。
 良工所失不知病情。此治之一過也。凡欲診病者必問飲食居處暴樂暴苦。始樂後苦皆傷精氣。精氣竭絕形體毀。沮暴怒傷陰。暴喜傷陽。厥氣上行。滿脉去形。
逆氣上行滿于經絡使神散。
 愚醫治之不知補寫。不知病情。精華日脫。邪氣乃并。此治之二過也。善為脉者必以此類奇恒。
病能論奇恒者言奇病也。
 容知之為工而不知道。此診之不足貴。此治之三過也。診

有三常。必問貴賤。封君敗傷。
失及欲侯王。妄念故也。貴脫勢。
 雖不中邪。精神內傷。身必敗亡。始富後貧。雖不傷邪。皮焦筋屈。痿癱為瘰。
不得志而氣血傷筋骨。醫不能嚴。不能動神。外為柔弱。
 弱。委曲隨順。亂至失常。病不能移。此治之四過也。凡診者必知終始。有知餘緒。
吳註始病。今病以及餘事。
 左大為順。女陰氣多。右大為順。離絕苑。
鬱結憂恐喜怒。王註離間其親愛也。絕斷其所懷也。
 苑。思慮鬱積也。結。怫鬱不解也。憂。與志苦。恐則氣下。喜則憚散。怒則逆亂。五藏空虛。血氣離守。工不能知。何術之語。嘗富大傷。斬筋絕脉。身體復行。令澤

三才圖會卷之六

五

不息身雖復舊而色澤尚未滋息故舊也傷敗結留薄歸陽王註謂陽經及六府張註

由陰傷而及于陽膿積寒矣內積膿血外為寒熱粗工治之亟刺陰陽不別陰陽

而妄刺之身體解散四支轉筋死日有期醫不能明此治之五

過也故曰聖人之治病也必知天地陰陽四時經紀五藏

六府雌雄表裏刺灸砭石毒藥所主從容人事以明經道

貴賤貧富各異品理問年步長勇怯之理審于分部知病

本始八正九候診必副矣八正神明論八正者所以候八風之虛邪以時至者也九候見

前篇疏
五過論

診要無
出此數
語

