

濟生按萃

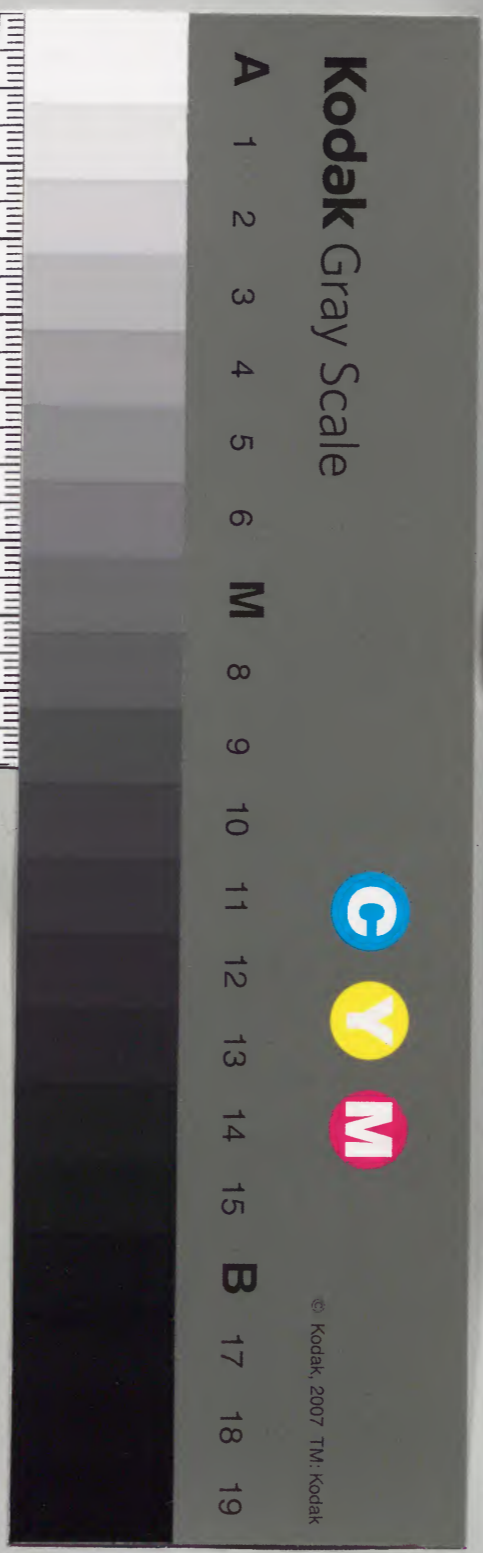
六

醫學發明

漢書門			
三	九	二	九
一	〇	二	〇
冊	架	函	號

庫文閣內	
三〇	漢
函	三九
架	二〇

內閣文庫	
番號	漢 12979
冊數	10 (3)
函號	301 17





醫學發明藥目錄

消痞丸 心下痞

本草十劑

乳香神應散 止痛

紫金丹 接骨

調中順氣丸 痞滯

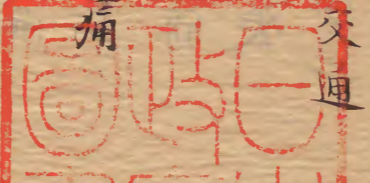
木香順氣湯 腹脹

加減瀉白散 喘嗽

三哥湯 痰嗽

朱砂安神丸 鎮固

人參益肺散 氣鬱



利膈丸 痞喘欬嗽

黃耆補中湯

傷元活血湯 墜墮

當歸導滯散 墜馬

聖靈丹 止痛

沉香導氣丸 痞痛

沉香交泰丸 腹脹

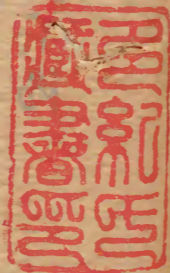
神秘湯 喘嗽

補中益氣湯 勞倦

用藥加減法

通氣防風湯 太陽氣鬱

醫學校典藉方



一草豆蔻丸 心痛
丁香練實丸 癩疔
茴香練實丸 疝
托裏榮衛湯 瘡
續墮子丸 虛腫
木香榻氣丸 腹脹
導滯通經湯 脾濕
薑附湯 寒瘰
十全大補湯 神弱
中滿分消湯 寒脹
加減二陳湯 吐
參蘇溫肺湯 寒嗽

白木附子湯 寒中
天台烏藥散 疝
川練子散 疝
沉香海金沙丸 脹腫
海金沙散 脾濕
廣茂消堅湯 積
赤茯苓丸 脾濕
沉香桂附丸
中滿分消丸 熱脹
藜蘆安胃散 嘔吐
人參平肺散 肺痿
滋腎丸 熱閉不渴

清肺飲子 渴小便閉
補益腎肝丸 困乏
地黃丸 腎虛
高珠丹 虛冷
八味丸 腎氣虛
潤腸湯 燥結
羌活道滯湯 腳氣
除濕丹 濕腫
枳實大黃湯 脚腫
疎風湯 中風
大羌活愈風湯 風
半夏溫肺湯 寒冷嗽

沃少月補
水芝丸 補
工字封髓丹 益腎水
天真丹 下焦虛
通幽湯 幽門不通
當歸拈痛湯 脚氣疼
開結導飲丸 痞悶
除風湯 林滌
小續命湯 中風
三化湯 治風燥
大秦芫湯 中風
丁香半夏丸 停飲

醫學發明藥目錄

一紫蘇飲子解寒
双和散補血氣
五邪相子

巴戟丸腎虛
附子温中丸温胃

醫學發明濟生拔粹方卷第六

葛咽不通并四時換氣用藥法

黃帝緘經云胃病者腹臌脹胃脫當心而痛上支兩脇葛咽不通
食飲不下取三里夫咽者嚥物之門戶也葛者上焦膈中心
肺之分野不通者升降之氣上不得交又云清氣在下則生飧
泄泄黃如糜米穀不化者是也濁氣在上則生臌脹腹中臌滿
不得大便或大便難或先結後溏皆是也濁氣在上常降而不
降者乃腎肝吸入之陰氣不得下而反在上也胃氣逆上或為
嘔或為吐或為噦者是陰火之邪上衝而吸入之氣不得入故
食不下也此皆氣衝之火逆胃之脉反上而作者也清氣在下
則生飧泄者胃氣未病之日當上行心肺而經營也因飲食失
節勞役形體心火乘於土位胃氣弱而下陷於陰中故米穀入

而不得升反降而為飧泄也腸咽之間交通之氣不得表裏者皆衝脈上行逆氣所作也蓋胃病者上支兩脇腸咽不通飲食不下取三里者是也鍼經云清濁相干亂於胃中是為大悅悅者惑也氣不交通最為急證不急去之諸變生矣聖人治此有要法陽氣不足陰氣有餘先補其陽後瀉其陰是先令陽氣升發在陽分而後瀉陰也春夏之月陽氣在經當益其經脈去其血絡秋久陽氣降伏當先治其藏府若有噎有塞塞者五藏之所生陰也血也噎者六府之所生陽也氣也二者皆由陰中伏陽而作也今立四氣用藥并治法于后

冬三月陰氣在外陽氣內藏當外助陽氣不得發汗內瀉陰火勿令泄瀉此閉藏周密之大要也盛冬乃水旺之時水旺川金旺子能令母實肺者腎之母皮毛之陽元氣虛弱更以冬月助

其令故病者善嚏鼻流清涕寒甚出濁涕嚏不止比常人大惡風寒小便數而欠或上飲下便色清而多大便不調夜寒無寐甚則為痰咳為嘔為噦為吐為唾白沫以至口開目瞪氣不交通欲絕者吳茱萸丸主之

- 吳茱萸 草豆蔻仁 各一分
- 人參 黃耆 升麻 各八分
- 姜黃 柴胡 各四分 當歸身 炙甘草 各五分
- 木香 二分 青皮 三分 大麥蘖 一分五分 半夏 一分
- 橘皮 益智仁 白殭蚕

右件為細末湯浸蒸餅為丸如棗豆大細嚼二十九白湯送下無時夏三月大暑陽氣在外陰氣在內以此病而值此時是天助正氣而挫其邪氣不治而自愈矣然亦有當愈不愈者蓋陰氣極盛正氣不能伸故耳且如葛咽不通咽中如梗甚者前證

俱作治法當從時利膈九泄肺火以黃耆補中湯送下如兩足
痿厥行步恆然欲倒膈膈如折及作痛而無力或氣短氣
促而喘或不足以息以黃耆人參甘草白朮蒼朮澤瀉猪苓
苓橘皮等作湯送下滋腎九一百五十九六七月之間濕熱之
令大行氣短不能言者加五味子麥門冬如心下痞膨悶食不
下以上件白朮蒼朮等湯送下消痞九五七十九更當審而用
之

利萬九主胃中不利痰嗽喘促脾胃壅滯

木香七分 枳榔七分 厚朴二分 人參二分

當歸 炙甘草 枳實炒 各一兩

藿香葉

大黃酒浸焙 二兩

右為細末滴水和丸或少用蒸餅亦可如桐子大每服三五
十九食後諸飲下

消痞九治一切心下痞悶及積年久不愈者

黃連去須棟淨 黃芩刮黃色 姜黃

人參肆分 炙甘草肆分 縮砂仁參分 枳實炒黃色伍分 白朮各壹兩

橘皮肆分 乾生姜式半 湯洗柴 麴炒黃色式分

一方加澤瀉厚朴各參分 猪苓式分半

右為極細末湯浸蒸餅為丸如梧桐子大每服五七十九至
百丸白湯送下食後

黃耆補中湯

黃耆壹分 人參捌分 炙甘草 白朮 蒼朮

橘皮伍分 澤瀉 猪苓 茯苓各參分

右改咀都作一服水二盞煎至一盞去滓大溫送下上件丸
藥

本草十劑

宣可以去壅姜橘之屬是也此大略言之蓋外感六淫之邪欲傳入裏三陰尚實而不受逆邪氣于胃中窒塞不通而或噦或嘔所謂壅也仲景云嘔多雖有陽明證不可攻之況乾噦者乎三陰者脾也故單用生姜宣散必愈若嘔者有聲而有物邪在胃系未深入胃中以生姜橘皮治之或以霍香丁香半夏亦此之類投之必愈此天分氣分虛無處一無所受今乃窒塞仲景謂萬之上屬上焦者屬於表或有形質之物因而越之則可若氣壅則不可越之者吐也亦無下之理破氣藥也辛瀉氣若陰虛穢氣逆上窒塞噦噦不足之病此地道不通也止當用生地黃當歸桃仁紅花之類和血涼血潤血兼用甘藥以補其氣微加大黃芒硝以通其閉大便秘邪氣去則氣逆噦噦自不見矣

復有胃中虛熱穀氣久虛發而為嘔噦者但得五穀之陰以和之五穀皆屬陰或食或飲白湯皆止嘔噦則嘔噦自止且如小兒班後餘熱不退痲不收斂大便不行是謂血燥則當以陰藥治血因而補之用清涼飲子通利大便而瀉其熱也劉宗素云涼風至而草木實夫清涼飲子乃秋風微熱之劑傷寒家邪入於裏日晡潮熱大渴引飲譫語燥狂不大便是謂胃實乃可攻之夫胃氣為濕熱所傷以承氣湯瀉其上實元氣乃得周流承氣之各於此見矣今衰世人以苦瀉火故備陳之除熱瀉火非其寒不可以苦寒瀉火非徒無益而反害之故諄諄反此至如孫真人言生姜嘔家之聖藥謂上焦氣壅表實而言之非以瀉氣而言之也若脾胃虛弱穀氣不行榮衛下流清氣不下胃中閉塞惟益胃

推陽穀氣而已不宜瀉也若妄以瀉氣瀉血藥下之則轉
增閉塞疼痛或變作結胃復下其毒由此致危者多矣鍼經說
呵欠噦喘振寒噫噦涕淚出太息涎下耳中鳴自齧舌頰唇
視生病者補之此十二邪者皆奇邪之走空竅者也凡邪之所
在皆為不足宜補而不宜瀉空竅者胃之清氣能通也胃既虛
則穀氣不上行是氣路不利經云廉泉主英者津液之道路也
津液不上胃中氣路不開亦令人噦勿作外實以辛藥生姜之
類瀉其壅滯蓋肺氣已虛而反瀉之是重瀉其氣必胃中如刀
刺之痛與正結胃無異亦聲聞于外用藥之際可不慎哉
通可以去滯通草防己之屬是也防己大苦寒能瀉血中大熱
之滯也亦能瀉大便與大黃氣味同者皆可瀉血滯豈止防己
而已通草甘淡能助西方秋氣下降利小便專瀉氣滯也小便

氣化若熱絕津液之源於肺經源絕則寒水斷流故膀胱受濕
熱津液癢閉約縮小便不通宜以此治之其脈右寸洪緩而數
左尺亦然其證胃中煩熱口燥舌乾咽嗌亦乾大渴引飲小便
淋瀝或閉塞不通脛股脚熱此通草主之凡與通草同者茯苓
澤瀉燈草猪苓琥珀薤麥車前子之類皆可以溲泄利其滯也
此雖泄氣滯小便不利於肺中有所未盡亦予昔當長安有王
善夫病小便不通漸成中滿腹大堅硬如石壅塞之極脚腿堅
脹破裂出黃水及睛凸出晝夜不得眠飲食不下痛苦不可名
狀其親戚輩求治病人始病不渴近添嘔噦所服治中滿利小
便之藥甚多細思素問云無陽者陰無以生無陰者陽無以化
膀胱津液之肝氣化乃能出矣此病小便癢閉是無陰陽氣不
化者也凡利小便之藥皆淡味溲泄為陽止是氣藥謂粟西方

燥金之化自天降地是陽中之陰非北方寒水陰中之陰所化者也此蓋奉養太過骨稟積損北方之陰腎水不足脫膀胱之室久而乾涸小便不化火又逆上而為嘔噦非膈上所生也獨為關非膈病也索吉曰熱在下焦填塞不便是治閉格之法今病者內關外格之證乘直死在旦夕但治下焦乃可愈遂起以稟北方之寒水所化大苦寒氣味者

苦蘗

知母各等分酒洗之以肉桂為之引用所謂寒

因執用者也同為極細末煎熟水為丸如桐子大焙乾空腹令以沸湯下二百九少時來報藥之須更如刀刺前陰火燒之痛弱如瀑泉湧出卧具尽濕牀下成流顧盼之間腫脹消散故因記之或曰防己之性若何曰防己大苦寒能泄血中之濕熱通血中之滯塞補陰瀉陽助秋冬瀉春夏藥也比之於人則險而

健也險健

公樂福遇風塵之警則首為亂然

見善亦喜逢惡亦怒如善用之亦可以敵克暴之人保峻固之地此瞑眩之藥聖人有所存而不廢耳大抵聞其真則可惡下咽則令人身心為之煩亂飲食為之減少至於十二經有濕熱壅塞不通及治下症脚氣除膀胱積熱而此其基本非此藥不可真行經之仙藥無可代之者復有不可用者教事若遇飲食勞倦陰虛生內熱元氣穀氣已虧之病以防己油大便則重亡其血此不可用一也如人大渴引飲是熱在上焦肺經氣多宜於滲之此不可用二也若人久病津液不行上焦虛渴宜補以人參葛根之甘溫用苦寒之劑則連危此不可用三也若下焦有濕熱流入十二經致二陰不通然後可審而用之耳補可以去弱人參羊肉之屬是也夫人參之甘溫能補氣之虛

羊肉之甘熱能補血之虛羊肉有形之物也能補有形肥肉之
氣凡氣味與人參羊肉同者皆可以補之故云屬也人參補氣
羊肉補形形氣者有無之象也以大言之具天地兩儀者也以
小言之則人之陰陽氣血也以之養生則莫重於斯以天地物
類論之則形者坤土也人之脾胃也乃生長萬物也地欲靜靜
則萬物安坤元一正之土亘古不遷者也耕種之土乃五行運
用者也動之有時春耕是也若冬時動之令天氣閉藏者泄地
氣凝聚者散精氣竭絕萬化不安亦如人之勞役形體則大病
生焉故曰不妄作勞則明當靜之時若勞役妄作則百脈爭張
血脈沸騰精氣竭絕則九竅閉塞衛氣散解夫以人參甘草之
類治其已病曷若救其未病為拔本塞源之計哉內經云志閑
少欲飲食有節起居有常減其思慮省語養氣庶幾於道何病

之有如或不慎病形已彰若能調其脾胃使營氣旺清氣上升
則四藏各得其所所以氣論之天地人三焦之氣各異損其脾胃者
益其氣損其脾胃調其飲食適其寒溫黃耆之甘溫能補皮毛
之氣人參之甘溫能補肺之氣甘草之甘溫能補脾胃之中經
營之氣肺主諸氣氣旺則精自生形自盛血氣以平故曰陽生
則陰長此之謂也血不自生須得生陽氣之榮血自旺矣是陽
主生也若陰虛單補血血無由而生無陽故也仲景以人參為
補血藥其以此款乃補氣補血之大略也
洩可以去閉蓋薩大黃之屬是也此二味皆大苦寒氣味俱厚
不咸大黃又性過於諸藥以洩陽分肺中之閉也亦能洩大便
為休輕象陽故也大黃之苦寒能走而不守洩血閉也血閉者
謂胃中相穢有形之物閉塞者也陽明病胃家實是也日晡潮

熱大渴躁作有形之熱故洩其大便便通和汗出而愈矣一則
治血病洩大便一則洩氣開利小便若經絡中及皮毛分肉間
但有疼痛一藥用牽牛大黃下之乖戾甚矣通則不痛痛作不
通痛隨利減當通其經絡則疼痛去矣如輕可以去實麻黃葛
根之屬是也謂如頭痛當以細辛川芎之類通之則無所凝滯
即痛隨利減也譬痛有六道經絡究其痛在何經絡之閉以行
本經行其氣血氣血通利則愈矣若表上諸疼痛便下之則不
可當詳細而辨之也

輕可以去實麻黃葛根之屬是也天六淫有餘之邪客於陽分
皮毛之間腠理閉拒謂之實也實者榮衛氣血不行之謂也宜
以輕利開腠理致津液通氣也皮毛經絡宗邪之實去矣故二
藥之體輕清成象象氣之輕也宗也宗實輕可以去之然大同

而小豆蓋麻黃微苦為陰之陽可入足太陽宗水之經其經循
背下行本寒而又受外寒汗出乃愈當以發之葛根味甘溫可
以發足陽明燥火之經身已前所受寒邪也非止發汗之藥謂
陽明禁發汗利小便但解去經絡肌肉間寒邪其氣和汗自出
矣麻黃專發汗去皮毛氣分寒邪葛根和解血分寒邪乃一陰
一陽能瀉表實不能瀉裏實若飲食勞倦雜病自汗表虛之證
認作有餘便用麻黃發之汗大出則表益虛此蓋不知表虛宜
補其亡陽閉其自汗秋久用桂枝春夏用黃耆代之黃耆者能
治虛勞自汗陽明標病者也陽明胃立自汗小便數若以人參
甘草之類補之脾胃實脾胃實則衛氣行衛氣行則表自實表
既實可汗何由而出清氣上行雖飧泄亦止矣此治其本也葛
根雖為和解之藥亦不可用用之則重虛其表仲景所論內外

不足自汗之證大禁發汗利小便若已經發汗邪未去雖發汗數多不可禁也邪已去重發其汗則脫人元氣若多汗小便赤澀不得利小便為汗奪津液故也汗家不得重發汗小便多不得發汗汗多不得利小便小便多不得重利小便聖人所以切禁此者為津液乃氣血之基奉也一云亡陽一云脫血病人重發汗重利小便必脫元氣七神無依則必危困矣因辨麻黃葛根之宜禁故兼及之

中風同從高墜下四

夫從高墜下惡血留於內不系十二經絡聖人俱作風中肝經留於脇下以中風瘵之血者皆肝之所主惡血必歸於肝不問何經之傷必留於脇下蓋肝主血故也痛甚則必有自汗但人有汗出皆為風證諸痛皆屬於肝木既敗血凝洩從其屬入於

肝也從高墜下通其上行之血氣非肝而何非傷風無汗既自汗必是化也以破血行經之藥治之

傷元活血湯治從高墜下惡血留於脇下及疼痛不可忍

柴胡五分 瓜蒌根當歸倍三 紅花甘草各五分

大黃酒浸 川山甲炮 桃仁酒浸 伍按快研

黃帝鍼經云有所隨墜惡血留內若有所大怒氣上而不行下干脇則傷肝肝膽之經俱行於脇下經屬厥陰少陽宜以柴胡為引用為若以當歸和血脈又急者痛也甘草緩其急亦能生新血其生血陽生陰長故也為臣川山甲瓜蒌根桃仁紅花破血潤血為之佐大黃酒製以邊條敗血為之使氣味和合氣血各有所歸痛自去矣

右件除桃仁外枳殼麻豆大每服一兩水一盞半酒半盞同

煮至七分去滓大温服之食前以利為度得利痛或不盡服

乳香神應散

乳香神應散治從高墜下疼痛不可思及腹中疼痛

乳香 沒藥 雄黑豆 桑白皮 獨科栗子 酪乙
破故布 式兩炒香

右為細末每服五錢醋一盞於砂石器內煎至六分入麝香少許去粗温服

當歸導滯散治落馬墜車打撲損傷瘀血大便不通洪腫暗香疼痛昏悶畜血內壅欲死

川大黃配 川當歸 麝香 少許

右三味除麝香另研外為極細末研勻每服三錢熱酒一盞調下食前內瘀血去或骨節傷折疼痛不可忍以定痛接骨

紫金丹治之

紫金丹

川烏頭 炮 草烏頭 炮 五靈脂 木鱉子 去殼

威靈仙 金毛狗脊 自然銅 醋炒

防風 各半 地龍 去土 烏藥 青皮 去白

陳皮 去白 茴香 各半 乳香 沒藥

紅娘子 麝香 各半 黑牽牛 半 禹餘糧 石 醋炒

右為細末醋麵糊為丸如桐子大每服十九至二十九温酒送下病在上食後病在下食前

聖靈丹治打撲損傷及傷折疼痛不可忍

乳香 伍分 烏梅 伍分 白米 乙捻 廿四官子 乙大 蒸煉

右為細末煉蜜和丸如彈子大每服一九細嚼熱酒送下喫

了一伏時不痛如痛再服
衛氣留於腹中積滯不行脉眩急及腹皮急莖蘊不得常所
支脇胃中滿喘呼逆息者

調中順氣丸治三焦痞滯水飲停積胸下虛滿或時刺痛

木香 白豆蔻仁 青皮去白 陳皮去白 京三棱炮各

大腹子 半夏湯洗七次 縮砂仁 枳榔 沉香各半兩

右為細末水糊為丸如桐子大每服三十九漸加至五十丸

煎陳皮湯下

沉香導氣散治一切氣不升降脇肋刺痛胃膈痞塞

沉香 枳榔 烏藥 呵子肉 半兩

麥蘖 白木 神麴 香附子 半兩 蘇葉 乙兩

紅皮 京三棱炮 廣茂炮 益智仁 各半兩

炙甘草 四兩 大腹皮 剉 厚朴 姜製 一兩

右為極細末每服二錢食前沸湯點服

清氣在下則生瘰泄濁氣在上則生腹脹 陰陽反作病之逆
從也飲食失節則為脹久濕熱亦為脹右關脉洪緩而沉弦脉
浮於上是風濕熱三脉合而為病也是脾胃之令不行陰火亢
甚乘於脾胃故胃咽不通致濁陰之氣不得下降而大便乾燥
不行胃之濕與客陰之火俱在其中則脹作便幽門通利泄其
陰火潤其燥血生益新血則大便不閉吸門亦不受邪濁陰得
下歸地也經云中之滿者泄之於內此法是也
木香順氣湯治濁氣在上則生腹脹

木香 厚朴 姜製 青皮 去白 陳皮 益智仁

白茯苓皮 澤瀉 乾生姜 半夏 湯洗 吳茱萸 湯洗 各

當歸 伍分 升麻

柴胡 給一 草薺 麩裏燒去

蒼木 淋浸參分

右以吐都作一服水二大盞煎至一盞去滓大溫服食煎忘
生冷硬物及怒經云留者行之結者散之以柴胡升麻苦平
行少陽陽明二經發散清氣運行陽分爲君 以生薑半夏
草豆蔻仁益智仁辛甘大熱流散中寒爲臣 厚朴木香蒼
木青皮苦辛大溫通順滯 當歸人參陳皮辛甘溫調香榮
衛滋養中氣濁氣不降以苦泄之 吳茱萸苦熱泄之者也
氣之薄者陽中之陰茯苓甘平澤瀉鹹平氣薄引導澤瀉之
氣自天而下故以爲佐氣味相合散之泄之上之下之使清
濁之氣各安其位也 范天賦夫人先因勞役飲食失節加
之憂急氣結病心腹脹滿且食則不能暮食兩脇刺 證其

脉弦不絕半夜濁陰之氣當降而不降臌脹尤甚大抵陽主
運化飲食勞倦損傷脾胃陽氣不能運化精微聚而不散故
爲脹滿先灸中脘乃胃之募穴引胃中生發之氣上行陽道
又以前藥助之便濁陰之氣自此而降矣

沉香 白木 陳皮 去白各 枳實 去麩 吳茱萸 湯洗
白茯苓 皮去澤瀉 當歸 洗 木香 青皮去白各
大黃 酒浸厚朴 姜製伍分

右件各揀淨同爲細末湯浸蒸餅爲丸如桐子大每服五十
丸至七八十九溫白湯下食前微利即止

嘔欬氣喘

所謂嘔欬上氣喘者陰氣在下陽氣在上諸陽氣浮無所依從

故嘔欬上氣喘也

加減瀉白散治陰氣在下陽氣在上咳嗽嘔吐喘促

桑白皮配地骨皮甘草 陳皮 青皮去白

五味子 人參去芦各伍分 白茯苓各

右件咳咀每服四錢水一盞半入粳米十粒同煎至一盞去

滓大溫服食後

神祕湯治病人不得卧卧則喘者水氣逆上乘於肺肺得水而

浮而便氣不通流其脉沉大宜此治之

橘皮洗 生姜 紫蘇葉 人參 桑白皮剉各

木香 白茯苓去皮各

右咳咀以水三升煎至一升去滓大溫分三服

加減三奇湯治咳嗽上氣痰涎喘促胃膈不利

桔梗去芦半夏湯洗陳皮去白甘草 青皮去白各

人參去芦杏仁研五味子肆加紫蘇葉桑白皮各伍分

右咳咀每服四錢水二大盞生姜二片煎至一盞去粗大溫

服食後

飲食勞倦論

古之至人窮於陰陽之化究乎生死之際所著內經悉言人以胃氣為本人受水穀之氣以生所謂清氣營氣運氣衛氣春升之氣皆胃氣之別稱也夫胃為水穀之海飲食入胃遊溢精氣上輸於脾胃氣散精上歸於肺通滌水道下輸膀胱水精四布五經並行合於四經五藏陰陽揆度以為當也苟飲食失節寒溫不適則脾胃乃傷喜怒憂恐而損耗元氣既脾胃氣衰元氣不足而心火獨盛心火者陰火也起於下焦其系繫於心心不



主令相火代之相火下焦包絡之火元氣之賊也火與元氣不
兩立一勝則一負脾胃氣虛則下流於腎肝陰火得乘其土位
故脾胃之證始得之則氣高而喘身熱而煩其脈洪大而頭痛
或渴不止其皮膚不任風寒而生寒熱蓋陰火上衝則氣高喘
而煩熱為頭痛為渴而脈洪脾胃之氣下流使穀氣不得升浮
是春生之令不行則無陽以護其榮衛則不任風寒乃生寒熱
此皆脾胃之氣不足所致也然而外感風寒所得之證頗同而
實異內傷脾胃乃傷其氣外感風寒乃傷其形傷其外為有餘
有餘者瀉之傷其內為不足不足者補之汗之下之吐之熇之
之類皆瀉也溫之和之之養之之類皆補也內傷不足之病
苟候認作外感有餘之病而反瀉之則虛其虛也實實虛損
否 而補有餘 之耳然則奈何曰 當以辛甘

溫之 其中而升其陽甘寒以瀉其火則愈矣勞者溫之損
者溫之溫能除大熱大忌苦寒之藥瀉其土耳今立補中益氣
湯主之

黃耆半斤病甚勞當歸身日乾以利血脈人參去芦冬令

白朮中氣柴胡行少陽之經甘草半斤

升麻分引胃氣上騰而復其本位便是行春升之令

橘皮益元氣得者甘藥可一方加白芍藥黃蘗紅花

右件咬咀都作一服水二盞煎至一盞去粗大溫服食遠

夫脾胃虛者因飲食勞倦心火亢甚而乘其土位其次肺氣受
邪瀆用黃耆最多甘草人參次之脾始一虛肺氣先絕故用黃
耆以益皮毛而閉腠理不令自汗損其元氣上喘氣短人參以
補之心火乘脾瀆炙甘草之甘以瀉火熱而補脾胃中元氣若

脾胃急痛并大虚腹皮急缩者最宜多用急者缓之胃中清气在下必加升麻柴胡以引之引黄耆甘草上升能补卫气之散解以缓带脉之缩急二味苦平味薄者阴中之阳而引清气上升也黄耆人参甘草三味皆甘温为主用脾胃虚乃必用之药气乱於胃为滑濁相干用去白橘皮以理之又能助阳气之升以散滞气助诸甘辛为用也口乾啞乾者加葛根脾胃气虚不能升浮为阴火伤其生发之气荣血大亏营气不营阴火熾盛是血中伏火日漸煎熬血气日减心包與心主血血减則心無所養致使心亂而煩病名曰恍惚者心惑而煩悶不安也故加辛温甘温之剂生陽陽生則陰長或曰甘温何能生血云仲景之法血虚以人参补之陽旺則能生陰血更加當歸和之又宜加黄蘗以救腎水能瀉陰中之伏火如煩猶不止步加生地黄

補腎水水旺而心火自降如氣浮心乱以朱砂安神丸鎮固之則愈

朱砂

伍分另研水

黃連

去須抹淨酒

炙甘草

伍分半

生地黄

貳斤

當歸

去芦貳斤半

右件四味為細末另研朱砂水飛如塵陰乾為衣湯浸餅為丸如黍米大每服一十五丸津唾嚥之食後熱淫所勝治以甘寒以苦瀉之以黃連之苦寒去心煩除濕熱為君以甘草生地黄之甘寒瀉火補氣滋生陰血為臣以當歸補其血不足朱砂納浮溜之火而安神明也

四時用藥加減法七

長夏濕土客邪大旺加蒼朮白朮澤瀉上下分消其濕熱之氣濕熱大勝主食不消故食減不知穀味則加麴以消之加五味

子麥門冬助人參瀉火益肺氣助秋損也在三伏中為一藥
堵寒咽喉陽氣不得出病名曰窒陰氣不得降病名曰噎噎窒
迎逆於咽喉胃膈之間令諸經周身陽氣不行令人胃口閉目眩
氣欲絕者何也清氣在陰濁氣在陽清濁相干亂於胃中是為
大悅夏月加青皮陳皮益智黃蘗泄陰火之上逆或以消痞丸
滋腎丸各七八九則愈冬月加吳茱萸大枳大辛苦之味以
瀉陰寒之氣則愈食不消則加炒麴空心約宿食消盡服之待
少時以美饌壓之不令胃中停留也食不下乃胃中有寒胃上
有寒或氣寒濕滯加青皮陳皮木香此三味為定法冬月加益
智仁草豆蔻仁夏月少加黃芩黃連秋更加檳榔草豆蔻仁
縮砂仁白豆蔻仁如春初猶寒更少加辛熱之劑以補春氣
之不足為風藥之佐益智草豆蔻可也

冬月咳嗽者加不去節麻黃半錢如秋涼亦加如春月天溫只
加佛甘草欬久花各三分若痰嗽久病肺中伏火者去人參
防痰嗽增益耳然調和陰陽血氣之際甘溫為必用之藥
脉洪大兼見熱證少加黃芩黃連生地黃甘草
脉緩顛沉困怠慳無力者濕勝也加蒼木澤瀉人參白茯苓五
味子
脉濕氣滯澀者加當歸身木香天門冬青陳皮覺寒者加桂枝
黃耆不足病雖見熱證須加寒熱藥不宜多以從權
頭痛有痰沉重懶倦者乃太陰痰厥頭痛加半夏半錢生姜三
二分若更煩亂如腹中或周身有刺痛皆血澁不足加當歸身
脇下急或痛甚俱加柴胡甘草人參
腹中氣上逆者衝脉逆也加黃蘗三分黃連二分以瀉之

多唾或唾白沫胃口上停寒也加益智仁如少氣不足息服
正藥二三服猶氣短促此膈上及皮表間有寒所過當引陽
氣上升則愈多加羌活獨活升麻柴胡藁朮次之黃耆倍之
捫之而肌熱者表證也只服正藥一二服得微汗則已
躁熱作蒸蒸而熱者腎間伏火上騰也加黃蘗生地黄各三分
脚膝痿軟行步之力或痛乃腎肝伏熱少加黃蘗空心服如不
愈更加漢防己半錢則愈使脚膝中氣力湧出矣
脈緩有痰而痞加半夏黃連
脈弦四肢滿悶便難而心下痞加黃連柴胡甘草
大便秘燥心下痞加黃連桃仁少加大黃當歸身
心下痞發悶者加白芍藥黃連
心下痞腹脹加五味子白芍藥縮砂仁如天寒少加乾姜或中

心下痞覺中寒加附子黃連

心下痞加黃連生姜橘皮久月加黃連木香藿香葉

能食而心下痞加黃連半錢枳實三分

胃中氣滯加去白青皮

噎痛頷腫脈洪大面赤者加黃芩桔梗甘草

耳鳴目黃頷腫頭肩膊肘臂外後廉痛面赤脈洪大者以羌

活防風甘草藥末以通其經血加黃芩黃連消其腫人參黃

耆益元氣而浮火邪如脈緊面白喜暍或面色惡者皆寒也

亦羌活等四味中加之當浮是太陽也不用寒茶

小便遺失脾金虛也宜安臥養氣以黃耆人參之類補之不愈

是右熱也加黃蘗生地黄切禁勞役

卧而多驚小便淋澀者邪在少陽厥陰亦宜太陽經所加之茶

更添柴胡半錢如淋加澤瀉半錢此下焦風寒合病 腎肝
之病同一治為但在下焦非風寒行經則不可乃受客邪之
濕熱也宜升奎發散以除之

頭痛加蔓荊子半分痛甚加川芎二分頂痛腦痛加藁朮三分
若苦頭痛加細辛二分諸頭痛併用此四味足矣
臍下痛者加熟地黄三分不已者大寒也其寒從傳變中來加
肉桂三分徧閱內經少腹痛皆寒非傷寒厥陰之證也仲景
以抵當湯丸主之乃血結下焦膀胱

身有疼痛及身重者濕也以五苓散主之如風濕相搏一身盡
痛加羌活防風各半錢升麻柴胡各半錢藁朮蒼朮各一錢
所以然者為風藥也能勝濕故另作一服與之
肩背痛汗出小便數而欠者風熱乘脾胃氣鬱長也當瀉風熱

則愈以人參益肺散主之

柴胡

升麻

黃耆各壹

防風

人參

甘草各半

藁朮

參各半

陳皮各半

青皮

黃芩

白豆蔻仁

各五分

右吹咀都作一服水二盞煎至一盞去滓溫服食後如面色
白脫色氣短者不可服

肩背痛不可迴顧者此年太陽氣鬱而不行以風藥散之脊痛
項強腰似折項似拔者此足太陽經不通行以通風防風湯
主之

羌活

獨活各壹

防風

甘草各半

川芎

蔓荊子各參分

右吹咀都作一服水二盞煎至一盞去滓溫服空心 身重

腰沉沉然經中有寒紐也更加酒洗漢防己半錢乾者附子
重者川烏頭

腹中痛不惡寒加黃芩芍藥

腹中痛惡寒而脈弦者小建中湯如脈沉細者理中湯之類主之

腹痛在寒涼時加半夏益智草豆蔻之類

胃脘当心而痛氣欲絕者胃虛之極也俗言心以草豆蔻丸之

草豆蔻壹分四分 吳茱萸湯洗去 益智仁

橘皮 白殭蚕 黃耆 人參各八分

生甘草 炙甘草 當歸身 青皮各陸分

神麴末 姜黃各肆分 桃仁去殼 柴胡湯洗 澤瀉壹分 便

半夏湯洗 大麥蘖炒黃 柴胡湯洗 芍藥湯洗

右一十八味除桃仁另研如泥外為極細末同研勻湯浸釀

餅為丸如桐子大每服二十九丸熱白湯送下食遠 斟 多

少用之

夫脾胃之證始則熱中終則寒中陰盛生內寒厥氣上逆寒氣
積於胃中是腎水反來侮土此謂所勝者亡支行也作中滿腹
脹作涎作清涕或多溺足下痛不能任身履地骨之無力喜睡
兩丸多冷時作陰陰而痛或妄見鬼狀夢亡人腰背脾眼腰脊
背痛而不渴不瀉不瀉則渴氣去矣獨留寒獨留則血凝
返血凝返則脈不通故其脈盛大以瀉曰寒中當以白朮附子
湯主之

白朮 附子炮去 蒼朮 陳皮 厚朴姜製

半夏湯洗 茯苓 澤瀉兩 猪苓去皮 肉桂四分

右件剉如麻豆大每服五錢水二盞生姜二片同煎至二盞

去滓食前温服之量病人虚实加减多少

滑脉生癩病

丁香練實丸治男子七疝痛不可忍婦人癥聚帶下皆任脉所主陰經也乃腎肝受病治法同歸於一

當歸去芦

附子炮製

川練子剉碎

茴香炒

右四味各一兩剉碎以好酒三升同煮酒盡為度焙乾作細末每秤藥末一兩再入下項藥

丁香

木香各二分

全蝎三付

玄胡一兩

右四味同為細末入在前項當歸等藥末內拌和酒糊為丸如桐子大每服三十九至一百丸温酒送下空心食前丸疝氣帶下皆皆屬於風全蝎治風之聖藥茴香川練子皆入小腸經當歸玄胡和血止痛疝氣帶下皆積寒邪入小腸之間

故以附子佐之丁香木香寫引導也

天台烏藥散

天台烏藥

木香

茴香炒

青皮去白

良薑炒各

兩

檳榔剉二个

川練子十个

巴豆七十个

右八味先以巴豆微打破同練實用麩炒候黑色巴豆麩不用外為細末每服一錢温酒送下疼甚者炒生姜熟酒下亦得

茴香練實丸

川練子炒

茴香

山茱萸

食茱萸

吳茱萸湯洗

青橘皮去白

陳橘皮

馬蔞花炒

芫花各一兩

右為極細末醋糊為丸如桐子大每服三十九丸温酒送下食前量人虚实加减丸數以和為驗

川苦練散

連翹二分 炙甘草 人參各二 蒼朮三分 生黃芩一分半
紅花 桂枝各五分

右吹咀都作二服水酒各一大盞同煎至一盞去滓大温服
沉香海金砂丸治一切積聚腿湿腫脹肚大青筋羸瘦惡證

沉香二分 海金砂一分半 輕粉一分 牽牛頭末一兩

右各秤分兩同為細末研獨科蒜如泥為丸如桐子大每服
三十九或五十九煎首沸灯心通草湯送下空腹食前量天

小虛實加減丸數取利為驗
續隨子丸治通身虛腫喘悶不快

人參 漢防己 赤茯苓 麝香 木香 檳榔各半兩
續隨子 海金砂五分另炒 苦葶藶四兩另隔炒

皮湯送

海金砂散治 湿太過通身腫滿喘不得卧腹脹如鼓
牽牛半兩 甘遂半兩 海金砂

右為細末每服二錢煎倒流水一盞調下食前得宣利止後
服

太陰所至為痞滿中滿霍乱吐下
木香搗氣丸治中滿腹脹下虛虛損者

陳皮去白 蘿藦子炒各半兩 胡椒 木香 草豆蔻面裹燒去度
青皮去白各三分 蝎尾去毒二分半

右為細末水糊為丸桐子大每服三十九温米飲送下食後
忌服白粥百日重者一年小兒麻子大桑白皮湯送下十九
日三服大人桐子大四十九如陰囊洪腫水冷次用滄鹽乾

姜白面各三分水和交攤紙上塗用

廣茂潰堅湯治中滿腹脹內有積塊堅硬如石令人坐卧不能大小便澀滯上喘氣促面色痿黃通身虛腫

厚朴

黃芩

草薢

益智仁

當歸各半分

黃連

六分

半夏

七分

廣茂

紅花

吳茱萸

升麻

生甘草

柴胡

澤瀉

神麴

青皮

橘皮

如渴加葛根四分

右咬咀都作一服水二盞先浸少時煎至一盞去滓大溫服食前

導滯通經湯治脾濕有餘及氣不宣通面目手足浮腫

陳皮

桑白皮

白朮

木香

茯苓去皮各一兩

霖兩時加澤瀉半兩

右咬咀每服五錢水二盞煎至一盞去粗大溫服食前

赤茯苓丸治脾濕太過四肢腫滿腹脹喘逆氣不宣通小便澀

澀

黃蘗四兩

防己二兩

赤茯苓一兩

木香半兩

右件為細末棗肉為丸如桐子大每服二十九丸煎桑白皮湯送下食前

諸脉按之無力所生病證并治法

六脉中之下得弦細而瀉按之無力腹中時痛心胃控蹙陰陰而痛或大便泄洩鼻不聞香臭清濁涕不止目中泣出喘喝痰嗽唾出白沫腰沉沉苦痛項背骨皆時作痛目中流火口鼻惡寒時頭痛目眩苦振寒不止或嗽或吐或嘔或噦則發躁赤二而熱如坐甑中必得去衣居寒處或飲寒水則便過其振寒復至氣短促膏中滿悶而痛必有腸咽不通欲絕之狀甚則目瞪

聲聞於外而淚涕涎痰大作方過其發躁須臾而已振寤復至或面白而不澤者脫血也悲愁不樂情慘之意悲二健忘或善嚏問出此風熱大損寒水燥金之復也如六脉細弦而濇按之空虛此大寒證亦傷精氣以辛甘溫甘熱滑潤之劑大瀉西方北方則愈

姜附湯治中寒口噤四肢強直失音不語或卒然暈倒口吐涎沫狀如暗風手足厥冷或復煩躁兼治陰證傷寒大便自利而發熱者 乾姜 熟附各二兩

右咬咀每服四錢水一盞半煎至七分去相溫服或慮此藥大燥即以附子理中湯相繼服餌姜附本治傷寒經下之後又復發汗內外俱虛身無大熱晝則煩燥夜則安靜不嘔不渴六脉沉伏並宜服此不知脉者更須審之兼治中脫虛寒

人積痰水心腹冷痛霍亂轉筋四肢厥逆 一方附子湯以

生用者名白通湯加白朮倍之甘草減半名生附白朮湯治中風濕昏悶恍惚腹滿身重手足緩縱繫繫自汗失音不語便利不禁 一方用姜附湯加麻黃白朮人參甘草等分各

附子麻黃湯治中寒濕昏暈緩弱腰背強急口眼喎斜語聲渾濁心腹脹氣上喘急不能動轉更宜審而用之

沉香桂附丸

沉香 附子炮去臍乾姜炮 改姜剉炒官桂去皮

茴香炒 川烏頭炮去皮再炒剉作小塊子吳茱萸湯浸炒

右各一兩為細末用好醋煮麪糊為丸如桐子大每服五七十九丸熟米飲送下空腹食前日進二服忌生冷硬物

千金天補湯

苦洗

人參

肉桂

川芎

熟地黄

茯苓去皮

白朮

甘草

黃耆

當歸去土

白芍藥

右件一十一味判為鹿末每服二錢水一盞入生姜三片棗二枚同煎至七分去滓溫服不拘時候

諸脹腹大皆屬於熱

諸腹脹大皆屬於熱此乃八益之邪有餘之證自天外而入是感風寒之邪傳裏矣變為熱作胃實日晡潮熱大渴引飲讖語是太陽陽明并大寒大瀉者大承氣下之少陽陽明微瀉矣者小承氣下之泄之則脹已此之謂也假令痲痺為脹滿亦有寒脹熱脹是天之邪氣傷者而得之不即時發至秋暑氣衰絕而痲痺作矣知其寒也局方用交解飲子者是也內虛不足寒濕令人中滿及五藏六府俱有脹滿更以脈家寒熱多少較

中寒則脹滿濁氣在上則生脹腹脹取三陽二陽者足太陽膀胱寒水為脹腹暴滿按之不下取太陽經絡者胃之募也正同腹滿腹脹支鬲脹脇下厥上胃過在太陰陽明胃中寒濕鬱遏也太陰腹脹後不利不欲食食則嘔不得卧按所說寒脹之多如此中滿治法當開鬼門潔淨府開鬼門者謂發汗也潔淨府者利小便也中滿者瀉之於內謂脾胃有病當令上下分消其氣下焦如瀆氣血自然分化不待泄滓穢如或大實大瀉大小便不利從權以寒熱藥下之或傷酒濕麪及味厚之物膏粱之人或食已便卧使濕熱之氣不得施化致令腹脹滿此脹亦是熱脹治熱脹分消丸主之如或多食寒涼及脾胃久虛之人胃中寒則脹滿或藏寒生滿病以治寒脹中滿分消湯主之病勢大小用藥輕重臨時加減不敢少越耳

中滿分消丸治中滿鼓脹氣脹水氣脹大熱脹不治寒脹

黃芩去膏剉 姜黃 白朮 人參去芦 炙甘草

豬苓去黑皮 黃連去頂剉炒 半夏湯浸七次 白茯苓皮縮砂仁

乾生薑各一分 枳實炒 半夏湯浸七次 厚朴姜製

知母剉炒 澤瀉三分 陳皮

右細碾茯苓澤瀉生薑各各為末另秤外共為極細末秤入

上三味和勻水浸蒸餅為丸如桐子大每服一百丸焙熟白

湯送下寒因熱用故焙熱服之食遠量病人虛實加減

中滿分消湯治中滿寒脹寒疝大小便不通陰躁足不收四肢

厥逆食入反出下虛中滿腹中寒心下痞下焦躁寒沉厥奔

豚不收並宜服之 益智仁 半夏 茯苓 木香 升麻各三分

川烏頭 澤瀉 人參 青皮 當歸

生薑 麻黃 柴胡 乾姜 葶藶

黃連各二分 黃耆 吳茱萸 草薺 厚朴各半分

黃蘗半分使藥又為熱因寒用

右件判如麻豆大都作一服水一大盞煎至一盞去滓大溫

服食前大忌房勞酒濕麪生冷硬物

諸嘔吐酸皆屬於熱

霍香安胃散治胃虛弱不能飲食嘔吐不待腐熟

藿香 丁香 人參各二分 橘皮半兩

右件四味為細末每服二錢水一盞生薑三片同煎至七分

和滓冷服食前

加減二陳湯治痰飲為患或嘔吐惡心或頭眩心悸或中脘不

快或發為寒熱或因食生冷脾胃不和並宜服之

丁香一兩半夏一兩橘紅兩茯苓三兩炙甘草一兩半

右咳咀每服四錢水一盞半生薑七片烏梅一個煎至六分去相熱服不拘時候治瘧疾加草豆蔻一兩半麩最燒熟用

諸痿喘嘔今立熱喘寒喘二方

人參平肺散治心火形肺傳為肺痿咳嗽喘嘔痰涎壅盛胃膈痞滿咽噎不利

桑白皮兩知母十炙甘草兩半地骨皮兩五味子三百

茯苓兩青皮兩人參各四陳皮兩白兩天門冬四去心

右件咳咀水二盞煎至一盞去滓溫服食後如熱甚加

黃芩四紫蘇葉兩半夏伍洗

麥蘇溫肺湯治形寒飲冷傷肺喘嗽煩心腎滿氣不得動暢

甘草各伍肉桂伍五味子伍

木香伍陳皮去白伍白木各陸半夏姜製白茯苓去皮各半兩

桑白皮一兩

右件為鹿末每服五錢水一盞半生薑三片同煎至八分去滓大溫服食後如久寒每服中加不去節麻黃半錢先洗去沫下諸藥

諸脉有閉有格有覆有溢

滋腎丸治不渴而小便閉邪熱在血分也

黃蘗參兩細劉酒知母式兩酒浸肉桂壹半

右上一味氣味俱陰以同腎氣故能補腎而瀉下焦火也移去火邪同体故曰宗因執用凡諸病在下焦皆不渴也熟水為丸百沸湯送下

清肺飲子治渴而小便閉邪熱在氣分也

茯苓去皮 豬苓去皮 白朮各 澤瀉

藷麥 桂各半 灯心壹分 木通七分 車前子炮 通草式分 篇蓄十分

右為極細末每服五錢水一盞半前至一盞帶熱服或判如

麻豆大作湯煎服亦可局方中八正散仲景五苓散亦宜用

指其腎者益其精

賢有兩枚右為命門相火左為腎水同質而異事也夫損者當損何藏而治之形不足者溫之以氣精不足者補之以味氣化精生味和形長無陰則陽無以化當以味補腎真陰之虛而瀉其火邪以封髓丹滋腎丸地黄丸之類是也陰本既固陽氣自生化成精髓若相火陽精不足宜用辛溫之劑世之用辛熱之

藥者治 之病非補腎精也

還少丹大補心腎脾胃一切虛損神志俱耗筋力頓衰腰脚沉

重肢體倦怠血氣羸之小便渾濁

乾山藥 牛膝酒浸 遠志 山茱萸 白茯苓

五味子 巴戟酒浸 石菖蒲 肉苁蓉酒浸

楮實駱 枸杞壹兩半 杜仲去皮 薑汁 并酒

船上茴香各壹兩 熟地黃壹兩半

右為細末煉蜜同棗肉為丸如桐子大每服三十九溫酒或鹽湯送下日三服食前五日覺有力十日精神爽半月氣力頗壯二十日目明一月夜思飲食冬月手足常暖筋骨壯盛加減熱加山梔子一兩心氣不寧加麥門冬一兩少精神加五味子一兩陽弱加續斷一兩常服齒勞永無瘡瘡婦人服

之暖子宮姿容悅澤

補益腎肝丸治日中溜火視物昏花耳聾耳鳴困倦乏力寢汁
憎風行步不正兩足軟側卧而多驚脚膝無力腰已下消瘦

柴胡

羌活

生地黃炒苦參

防己炒各半兩

附子炮

肉桂各壹

當歸身叁分

右件為細末熟水為丸如鷄頭大每服四十九丸溫水下食前
水芝丸

蓮實去皮不以多少用好酒浸一宿猪肚幾個將酒浸蓮

實切碎焙乾

右為極細末酒糊為丸如鷄頭實大每服五七十九丸溫酒送
下食前

上部有脉下部無脉其人當吐合傷大陰也

瓜蒂散

瓜蒂

赤小豆各等分

右二味為細末每服二錢匕溫漿水調下取吐為度

地黃丸治腎氣虛久新憔悴寢汗發熱五藏齊損瘦弱虛煩骨
蒸痿弱下血

乾山藥

山茱萸

各肆分

澤瀉

牡丹皮

白茯苓

各參分

熟地黃

捌分

右為末煉蜜為丸如桐子大每服五十九丸溫水送下空心
三才封髓丹降心火益腎水

天門冬去心熟地黃

人參去芦各

黃蘗

參兩

縮砂仁壹兩

右件為細末水糊為丸如桐子大每服五十九丸用菴蓉半兩
切作片子酒一大盞浸一宿次日煎三四沸去滓送下空心

甘草柴半炙

內珠丹 又名神珠丹

治下焦陽虛臍腹冷痛足胗寒而逆

杜仲去絲 草薢式兩

訶子伍个 竜骨壹兩

破故布炒叁兩

朱砂壹分 胡椒壹兩

胡桃去酸皮 招个

縮砂仁兩 巴戟酒浸去心

右件為細末酒糊為丸如桐子大朱砂為衣每服二十九

心鹽湯温酒下

天真丹 治下焦陽虛

沉香

巴戟酒浸去心

茴香

草薢酒浸

胡芦巴炒香

破故紙炒 杜仲炒去

牽牛鹽炒香

琥珀壹兩 桂半兩

右件一十味為細末用元浸藥酒打麵糊為丸如桐子大每

服五十九至七十九空心温酒下

八味丸 治腎氣虛之下元冷備臍腹疼痛夜多旋溺脚膝緩弱

肢躄倦怠面色痿黃或鰾黑及虛勞不足渴欲飲水

或

痛少腹急痛小便不利並宜服之

熟地黃兩 山藥

附子炮式

白茯苓參兩

桂去皮

牡丹皮

澤瀉各兩

山茱萸各四兩

右件為細末煉蜜為丸如桐子大每服五十九至七十九温

酒送下鹽湯亦得空腹食前婦人淡醋湯下

陽事多痿不振依全方然夏減桂附一半春秋三停減一疾

去精走全減桂附只服六味地黃丸 血虛陰衰熟地黃為君

精滑山茱萸為若小便或多或少或赤黃白茯苓為君小便

淋瀝澤瀉為若心虛腸胃間積熱心火盛心氣不足牡丹皮

為君皮膚燥濕乾山藥為君已上但言為君者其分兩用乾

地黃分兩其乾地黃却依立為君分兩同

幽門不通上衝吸門不開噎塞不便燥秘

幽門不通上衝吸門不開噎塞不便燥秘

通幽湯

當歸身 升麻 桃仁泥子各壹分 生地黄
熟地黄各伍分 紅花 炙甘草各壹分
右咬咀都作一服水二大盞煎至一盞去滓稍熱服食前
潤腸湯治大腸燥結不通

升麻 當歸尾 生甘草 煨大黃 桃仁
麻仁 熟地黄各壹分 生地黄 紅花各分
右件剉如麻豆大都作一服水三盞先桂葉濕煎至一盞去
滓帶熱服食前

脚氣論

夫脚氣之疾實水濕之所為也蓋濕之害人皮肉筋脉而屬於
下然亦有二焉一則自外而感一則自 而致其治法自應不

旁

同南方之疾北方之疾自內而致者也南方地下水寒其清
之氣中於人必自足始北方之人常食澶乳又飲之無節且澶
乳之為物其形質則水也酒醴亦然人之水穀入胃胃氣蒸騰
其氣與味宜之於經絡化之為氣血苟元氣不充胃氣本弱飲
食自倍脾胃乃傷其氣與味不得宣暢旁通水濕之性潤下而
致之也

當歸枯痛湯治濕熱為病肢節煩疼肩背沉重胃腸不利及遍
身疼痛下症於足脛腫痛不可忍

羌活半兩 人參 去芦 苦參 酒洗 升麻 葛根
蒼朮 各式 炙甘草 黃芩 酒洗 茵陳葉 酒炒 各伍分
防風 去芦 當歸身 知母 酒洗 黃芩 炒 澤瀉
續苓 各參 白木 壹分

右咬咀如麻豆大每服一兩水二大盞半先以水拌濕候少時煎至一大盞去滓溫服空心食前得少時以美饍壓之隨卧一服不須飯壓

羌活導滯湯治脚氣初發一身盡疼或肢節腫痛便溺阻滯以此藥導之後以當歸拈痛湯除之

羌活 獨活 各半 大黃 酒浸 兩 防己 當歸 各半 枳實 芩炒 半 分

右件咬咀如麻豆大每服秤五錢或十錢水二盞煎至一盞去滓溫服以微利則已量虛實加減開結導引丸治飲食不消心下痞悶

橘皮 白朮 澤瀉 茯苓 麥蘆 炒 各 兩 乾生薑 青皮 各 半 枳實 人 少 半夏 以 月

如有積塊加巴豆霜一錢半

右件為細末湯浸餅為丸如桐子大每服三五十丸至七十九丸溫水下食遠

除濕丹治諸濕客傳腰膝重痛足脛浮腫

檳榔 甘遂 威靈仙 赤芍藥 苘麻 各 兩 乳香 沒藥 各 壹 兩 另 研 牽牛 半 兩 大戟 炒 叁 兩 陳皮 肆 兩

右為末麩糊為丸如桐子大每服五十九至七十九丸溫水下食前得更衣止後服如服藥前後忌酒二日藥後亦忌濕麩三兩日食濕淡粥補胃尤佳

淋滯脚氣除濕湯內受濕氣不能外達淋滯開導泄越其邪 葳靈仙 防風 去 芦 荊芥穗 當歸 去 芦 地骨皮

翦葉

升麻

去腐

白芍藥

去皮已上各二兩

右件各剉細末水二斗煮至一斗五升去滓熟漉洗無時

枳實大黃湯治脚氣腫痛

羌活半斤

當歸身八枳實

大黃各半斤

右剉如麻豆大都作一服水一大盞半煎至一盞去滓大濕服空心下利一兩行痛止

中風有三

內經曰人之氣以天地之疾風名之故中風者非外來風邪乃本氣病也凡人年逾四旬氣衰者多有此疾壯歲之際無有也若肥盛則間有之亦形盛氣衰如此治法和藏府通經絡便是治風然輕重有三中血脉則口眼喎邪亦有賊風襲虛傷之者也中府則肢廢中藏則性命危急此三者治各不同如中血戊

外有六經之形證則從小續命湯加減及疎風湯治之中府內有便溺之阻隔宜三化湯或局方中麻仁丸通利外無六經之形證內無便溺之阻隔宜養血通氣大秦花湯羌活愈風湯治之中藏痰涎昏冒宜至寶丹之類鎖鑿君中血脉中府之病初不宜用龍麝牛黃為麝香治脾入肉牛黃入肝治筋龍腦入腎治骨恐引風深入骨髓如油入麪莫之能出又不可一槩用大戟荒花甘遂瀉大便損其陰血直氣愈虛方列于后

小續命湯

麻黃

去節

人參

去芦

黃芩

去腐

芍藥

炙甘草

川芎

杏仁

麩炒去皮尖

防己

官桂

各壹兩

防風

壹兩

附子

炮去皮兩

細辛

半兩

右除附子杏仁外搗為鹿末後入二味令勻每服五錢水一

蓋半入生姜五片煎至一盞去滓稍熟服食前

始治中風不審六經之形證加減雖治與不治無異也開則西
然寒閉則熱而悶知暴中風邪宜先以加減續命湯隨證治之
中風無汗惡寒麻黃續命湯

麻黃 防風 杏仁

依本方加一倍宜鍼太陽經至陰出血崑崙舉蹠

中風有汗惡風桂枝續命湯

桂枝 芍藥 杏仁

二依本方加一倍宜鍼風府此二證太陽中風也

中風身熱無汗不惡寒白虎續命湯

石膏 知母 一料中各加式兩 甘草

依本方加一倍

中風身熱有汗不惡風葛根續命湯

葛根 桂枝 黃芩

依本方加一倍宜針陷谷刺厲兌鍼陷谷者去陽明之賊也

刺厲兌者瀉陽明之實也此二證陽明中風也

中風無汗身涼附子續命湯

附子加壹兩 乾姜加式兩 甘草加三兩

宜鍼隱白兌去太陰之賊也此一證太陰經中風也

中風有汗無熱桂附續命湯

桂枝 附子 甘草

依本方加一倍宜鍼太谿此一證少陰經中風也

無此四證六經混者繫於少陽厥陰或肢節痠痛或麻木不仁

宜羌活連翹續命湯

小續命 捌兩 羌活 肆兩 連翹 陸兩

右古之續命 混着無經 今立分經治療 又分各經 鍼刺無不愈也 治法 厥陰之井 大敦 刺以通其經 少陽之經 絕骨 灸以引其熱 此通經引熱 是鍼灸同象治法之大 鍼也

踈風湯 治半身不遂 或肢麻痺 筋骨疼痛

麻黃 去心 益智仁

杏仁 炒去皮

炙甘草

升麻 各伍兩

右件 咬咀 每服一兩水 一小盞 煎至六分 去滓 熱服 腳登熱

水 葫芦 以大汗 出去 葫芦 冬月不可

中風外有六經之形證 先以如減續命 隨證治之 內有便溺之阻隔 復以三化湯 導之

厚朴 姜製 大黃

枳實

羌活

右劉麻豆 大每服三兩水 三升 煎至一升半 終日服之 以微

刺則已

邪已除外 邪已盡 當從愈 風湯以行中道 久服

大風 悉去 縱有微邪 只從愈風湯 加減治之 然治病之法 不可失於通寒 或一氣之微汗 或一旬之通利 如此為常治之法也 久之清濁自分 榮衛自和矣

羌活 愈風湯 療腎肝虛 筋骨弱 語言難 精神昏憤 及治風濕 內弱者 是風熱 躄重也 或瘦而一肢偏枯 或肥而半身不遂 或恐而健忘 喜已多 思思忘之道 皆精不足也 故心亂則百病生 靜則萬病息 是以此藥能安心養神 調陰陽 無偏勝

羌活

甘草 炙

防風

去心 芍藥

去心 蔓荆子

川芎

細辛

去苗

枳殼

去穢

人參

去心

地骨皮

去骨

麻黃

去根

知母

去皮

甘菊

薄荷

去枝

枸杞

當歸

去心

獨活

白芷

杜仲

炒去

秦艽

去心

柴胡去苗半夏湯洗厚朴姜製熟地黄防己已上各
芍藥去皮黃芩去腐白茯苓去皮各參兩石膏四兩

生地黄 蒼朮各四桂枝兩前胡寸兩

右剉每服一兩水二盞煎至一盞去滓溫服如遇天陰加生
姜三片煎服空心一服臨卧再煎滓服俱要食遠空心一服
喫下二丹丸為之重劑臨卧喫下四白丸為之輕劑立其法
是動以安神靜以清肺

假令一氣而微汗用愈風湯二兩加麻黃一兩勻作四服每
服加生姜五七片空心服之以粥投之得微汗則佳
如一旬之通利用愈風湯三兩大黃一兩亦勻作四服如前
煎臨卧服之得利為妙

常服之藥不可失四時之輔如望春大寒之後加半夏二兩

柴胡二兩通四兩人參二兩通四兩謂逆而奪少陽之氣也

望夏之月半加石膏二兩通六兩黃芩二兩通五兩知母二

兩通四兩謂迎而奪陽明之氣也

季夏之月加防己二兩通四兩白朮二兩茯苓二兩通五兩

謂勝脾土之濕也

初秋大者之後加厚朴二兩通四兩藿香二兩桂一兩通二

兩謂迎而奪大陰之氣也

霜降之後望冬加附子一兩官桂一兩當歸一兩通四兩謂

勝少陰之氣也

二丹丸四白丸方在後衛生寶鑑內附

得春減冬所加藥四時加減類此此藥其七情六慾四氣無
使五藏偏勝反不動於榮衛如風秘則服之永不燥結如久

瀉則服之能自調適初覺風氣使能服此藥及新方中天麻
丸一料相為表裏治未病之聖藥也及已病者更宜常服無
問男子婦人小兒風癩急慢驚風等病服之神効如解利四
時傷寒隨四時加減法服之
中風外無六經之形證內無便溺之阻隔知為血弱不能養於
筋故手足不能運化舌強不能言宜養血而筋自榮也當以大
秦艽湯主之

秦艽 石膏略式 甘草 川芎 當歸
羌活 獨活 防風 黃芩 白芍藥
吳白芷 白朮 生地黃 熟地黃 白茯苓各一兩
細辛半兩
右剉每服一兩水二盞煎至一盞去滓溫服無時如遇天陰

加生姜七八片如心下痞每服一兩內加枳實一錢同煎
肺寒則面白生痰喘咳噎唾
半夏溫肺湯治心腹中脘痿水冷氣心下注洋嘈雜腸鳴多唾
口中清水自出脇肋急脹痛不欲食此胃氣虛冷所致其脈沉
絃細遲

細辛 橘皮 桂心 人參 旋覆花
甘草 桔梗 芍藥 半夏略半 赤茯苓參分
右為麩末每服四錢水一盞半生姜七片煎至八分去滓溫
服食後
丁香夏北治心下停飲冷痰頭目眩運睡卧口中多涎
檳榔或分丁香 半夏略一 細辛 乾姜
人參合半兩

右為細末生薑麩糊為丸如桐子大每服三十九生薑湯下
日三

紫蘇飲子治脾肺虛寒痰涎咳嗽

紫蘇葉 桑白皮 青皮 五味子 杏仁

麻黃 甘草 陳皮 伍人參 半夏湯洗各

右咳嗽每服五錢水二盞生薑三片煎至七分去滓溫服

肺病面白而不澤則為脫氣脫血脫津脫液脫精神

巴戟丸治肝腎俱虛收斂精氣補真氣陽克越肌層進美飲食

五味子 川巴戟去心 肉蓯蓉 人參 兔絲子

熟地黄 覆盆子 白朮 益智仁炒 骨碎補洗去

白龍骨 茴香 牡蠣各等分

右為細末煉蜜為丸如桐子大每服三十九空心食前米飲

送下此藥補精氣止汗

雙和散補益血氣治虛勞少力

黃耆 熟地黄 當歸 川芎各一 白芍藥三兩半

官桂 甘草各三人參三分

右咳嗽每服五錢水二盞生薑三片肥棗一枚同煎至八分

去滓溫服大疾之後虛勞氣乏者以此調治皆驗溫而有補

附子溫中丸治脾胃順氣化痰嘔吐噎隔留飲腸鳴濕冷泄注

辟寒養正氣

附子 乾姜 白朮各一 肉桂 炙甘草各伍分

良姜柒分

右為細末煉蜜為丸一兩作十九每服一丸細嚼生薑搗皮

湯送下米飲亦得食前

五邪相干 謂賊實微虛正也

假令肝病 實邪風熱相合風性急火搖動熾而旋轉其脈弦而緊洪風熱發狂宜芎藭湯

羌活

川芎

大黃

甘草

右咬咀每服半兩水二盞煎至六分去粗溫服

虛邪風寒相合木慮腎恐拘急自汗其脈弦緊而沉仲景云風

感太陽移證在太陽經中桂枝加附子湯主之

賊邪風燥相合血虛筋縮皮膚皴揭脈弦浮而漻仲景云血虛

筋急桂枝加栝蒌湯主之

微邪風濕相合躄重節痛藏府洞泄脈弦長而緩仲景云身體

疼痛下痢清穀急當救裏四逆湯主之

正邪中風目眩頭重叫怒不吐脈弦緊而長仲景云甚則如癰

為瘕直羌活湯本二羌活主瘕主癰防風芎藭為

兒為癰大人為瘕

假令心病

實邪熱溫相合憤之心煩熱蒸不眠脾

心經起於心二經相接故為濕熱脈浮大而緩

證在年大陽宜梔豉湯若痞加厚朴枳實

虛邪熱風相合妄聽妄聞耳簫聲瞻與三焦之經同出

銅人云刺闕衝出血瀉支溝脈浮大而弦初小柴胡湯後

大柴胡湯此證是太陽與少陽為病前客後主也

賊邪熱寒相合騰腸心懸如飢神怯恐怖足少陰與手厥陰

相接水中心經守邪故神怯怖耳麻大而沉瀉亦在太陽

經中內經曰心虛則熱收於內黃連附子瀉心湯主之法

云謂熱名寒少以為佐矣如寒多熱少加附子乾姜佐之

微邪熱燥相合過飲歌樂實為熱燥俗言暢飲也病人曰快活快活是有聲於歌樂也以意思漿是無聲歌樂也脈洪大而濇白虎湯主之喘則加人參

正邪挑也脫陽見鬼躁擾狂起脈洪實一呼四至是八至脈也小承氣湯主之謂復不堅大也

假令脾病實邪濕燥相合胃中燥屎腹滿堅痛其脈緩而長濇是正陽陽明證也調胃承氣湯主之

虛邪濕熱相合熱陷胃中腸癖下血脈中緩大黃黃連解毒湯主之

賊邪濕風相合嘔逆脇痛往來寒熱脈緩而弦長小柴胡湯主之

微邪濕寒相合濕與寒交寒來求濕身黃而不

渴謂之寒濕其脈緩沉而滑木附湯主之如小便不利者加茯苓

正邪濕自病腹滿時痛手足自溫其脈沉濡而長虛痛桂枝加芍藥湯主之實痛桂枝加大黃湯

假冷肺病實邪燥寒相合毛聳皮涼瘦多而清其脈短濡而沉此證如秋久宜八味丸若春夏宜地黃丸

虛邪燥濕相合微渴而痞便難而痰其脈浮濇而緩此實理中丸主之如喘甚加人參若便難加水杏檳榔各半錢烏

賊邪燥熱相合鼻窒軌血溢血泄其脈滿而浮大甚者挑

微邪燥凡相合皮着甲枯血虛氣虛二藏俱虛先血後氣其

脉浮濡而絃久食氣血柔主之

正邪燥白病其柔奔竅皆屬於肺諸燥有散其脉浮濡而短

假令腎病

實邪寒風相合藏不藏散下利純清其脉沉滑而

弦仲景云少陰證口燥咽乾下利純清大承氣湯主之脉

沉弦而遲四逆冷者宜四逆湯等

虛邪寒清相合腎唾多呻洒淅寒清無寐經言燥化清其脉

沉實而濇酸棗仁湯主之

賊邪寒濕相合腎為胃閉閉水溢閉不利水在胃為腫

水在肺為喘及變諸證其脉沉緩而天仲景云大病差後

腰下有水氣者土礪澤瀉湯主之

微邪寒熱相合膀胱

熱鬱津液枯少其脉沉濡而大內經

水少乾涸也豬苓湯主之

正邪宗自病寒忿用藏黑痺經沉其脉沉濡而得黑痺天麻

丸如證同脉異微者府病也甚者藏病也

淹疾癰病

肝病 而青脉弦皮急多青則痛形盛胃脹痛耳聾口苦舌乾

往來寒熱而嘔以上是形盛

當和之以小柴胡湯也

如形衰骨搖而不能安於地此乃勝筋治之以羌活湯本草

云羌活為君也瘧證取以少陽如久者發為癰瘡宜以鑱針

刺紀骨完復以小柴胡湯治之

心病 面赤脉洪身熱赤多則熱暴病壯熱惡寒麻黃加知母

石膏皆發湯主之此證如不發汗久不愈為瘧也淹疾頰腫

面赤身熱脉洪緊而消瘦婦人則亡血男子則失精

脾病面黃脉緩皮膚亦緩黃多則熱形盛依傷寒說是為溫溫其脉陽浮而弱陰小而急治在太陰溫溫自汗白虎湯加蒼朮主之如久不愈為溫瘧重暍白虎加桂枝至之淹疾內滑食少無力故曰熱消肌肉宜以養血涼藥內經曰血生肉肺病面白皮濇脉亦濇多白則寒暴病濇痒氣虛風黃加桂枝令少汗則出也傷寒論云夏傷於暑汗不得出為痒若久不痊為風瘧形衰面白脉濇皮膚亦濇形羸氣弱形淹衝氣不足
腎病面黑身涼脉沉而滑多黑則痺暴病形冷惡寒三焦傷也治之以姜附湯或四逆湯久不愈為瘧暴氣衝上吐食夜發俗呼為之夜瘧太陽經桂枝證形衰淹疾黑痺羸瘦風痺願不能行之

百病在氣在血

夫百病晝則增劇遇夜安靜是陽病有餘乃氣病而血不病也
百病夜則增劇晝則安靜是陰病有餘乃血病而氣不病也
晝則發熱夜則安靜是陽氣自旺於陽分也
晝則安臥夜則發熱煩燥是陽氣下陷入陰中也名曰熱入血室
晝則發熱煩燥夜則發熱煩燥是重陽無陰也當亟瀉其陽峻補其陰
夜則惡寒晝則安靜是陰血自旺於陰分也
夜則惡寒晝則惡寒是重陰無陽也當亟瀉其陰峻補其陽
夜則安靜晝則惡寒是陰氣上溢於陽中也
夫五藏有邪各有身熱其狀各異以手捫摸有三法以輕手捫

之則熱重按之則不熱是熱在皮毛血脈也重按之至筋骨之分則熱蒸手極甚輕手則不熱是邪在筋骨之間也輕手捫之不熱重加力以按之不熱不輕不重按之而熱是在筋骨之上皮毛血脈之下乃熱在肌肉也此為三法以三黃丸通治之細分之為五等

肺熱者輕手乃得但微按全無是弊弊然見於皮毛之上日

西尤甚乃皮毛之熱其證必見喘咳洒淅寒熱輕者瀉白


散重者涼膈散白兜湯地骨皮散

心熱者心主血脈微按至皮膚之下肌肉之上輕手乃得微

按至皮毛之下則熱少加力按之則全不熱是熱在血脈

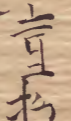
也日中太甚乃心之熱也其證煩心心痛掌中熱而噦以

黃連瀉心湯導赤散朱砂安神丸清涼飲子

脾熱者輕手捫之不熱  至筋骨又不熱不熱不重在輕

手重手其間熱在肌肉遇夜尤其證必急惰嗜卧四

收無氣以動瀉黃散

肝熱  肌肉之下至骨之上乃肝之熱宜邪間尤甚

其脈弦四眩滿悶便難轉筋多怒多驚四肢困熱筋痿不

能起于床瀉青丸柴胡飲子

腎熱者輕手重手俱不熱如重手按手骨分其熱蒸手如火

其人骨蒸蘇蘇如虫蝕其骨困熱不任亦不能起于床滋腎

丸六味地黃丸

治病必須求

假令治病無間傷寒畜血結脊發黃等諸證亦一切雜證等各

當於六經中求責之謂如黃證或頭痛腰脊強惡寒即有大

陽證也或身熱目痛鼻乾不得卧即有陽明證也餘皆倣也

字發明 畢



