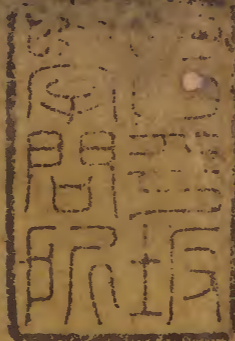


八門神書

乾



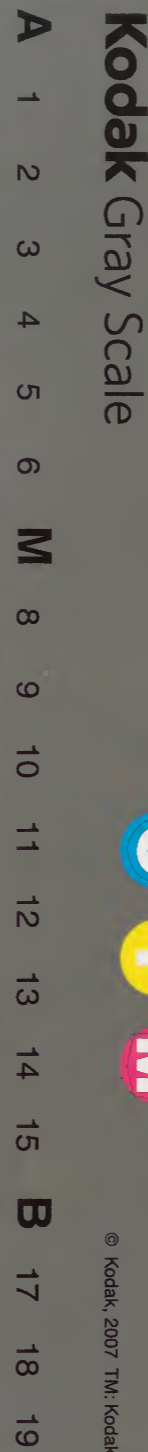
漢書門			
九	六	二	七
七	二	七	
冊	架	函	號

開文庫	
三五	九六二七
冊	架
三五	二七

術數
一五

内閣文庫	
番號	漢 9627
冊數	2 (1)
函號	305 251

305-251



綴じ部(喉部分)の文字など開きが不鮮明な箇所あり

重刻武侯八門神書源委序說



夫八門者諸葛武侯所演著也著於行
兵而神乎其神者也是說也仰應天文
俯察地理近稽諸身遠考諸物之法其
源有自備著於武侯始於風后傳於太
公凡歷代名將軍師莫不洞燭也故以

302-59

八門九星源委言之八門之義何居則
有定乾坤之義類萬物之情九星之義
何居謂天垣有九星地理有九宮飛跳
往來亦莫不出乎河圖洛書之數值門
有吉凶則擇門急用又有九天玄女大
六壬透天關之法應急運用毫無差謬

是以斯理俱在而響應如神雖鬼神莫
測其端而吉凶禍福得以藉門而斷故
先師曰思慮未起鬼神莫窺洞鑑八門
九星之理不由乎我更由乎誰若夫事
萌於心則鬼神知之而吉凶悔吝有幾
矣吾欲預知果何道歟必內求於吾心

八門九星之妙非術家邪說之流惑世
誣民而此書亦不出乎太極陰陽五行
之理於是設八門以形其形註九星以
神其神休生傷杜景死驚開所屬卦者
何事太乙攝提軒轅招搖天符青龍咸
池太陰太乙值門值宮所應驗者何事

矧日用須明天涯海角排輪周到天罡
福祿進退趨避莫不如易之靜慮存神
觀變玩占必使視之不見者吾見之聽
之不聞者吾聞之如形之見告不必音
之見告而吾心瞭然洞鑑則神於響應
之道而妙理在吾心矣是說也寓於至

精至微至變至通至神至妙之理百姓
日用而莫知安得玄機者與之專以論
哉若獻忠輩徽郡績邑人也凡庸流俗
識見固陋得三十六道口訣竊斯理之
糠粃舖斯道之糟粕昔有此書誤錯多
門今因復重演著頗有應驗陰陽二遁

一百二十局逐日預定吉凶或出軍日
斷日用選期叅官見貴避病躲疾婚喪
起造一切等事驗如指掌誠可爲萬年
曆日與皇曆循環不爽大有益於民用
者也若夫符是書逢吉而終須有吉見
凶識而定見乎凶斷然此理夫復何疑

八門神書 序說 四
忠至楚地從巴蜀趙公安撫稅監時蒙
憲司周公館濂溪周先生院靜演著之
頗有應驗遂刻之今天下邊疆將帥縉
紳索之者衆無以應援而吾

師臺王公巡撫應天復命重梓校正付
刻以廣其傳誠有裨於世用故漫爲說
請諸名公序以弁首云

萬曆乙卯前壬寅仲秋吉旦

新安心廷胡獻忠頓首拜說

重刻武侯八門神書小引

新都胡直卿演武侯八門神書刻成
謂余曰吾家少保蓋得武侯之精用
之者也天圓而無方故不可得觀地
方而無垠故莫能窺其門以八盡門
以八門盡書以神書盡古今名將所

謂不龜之藥千乘遇風之壺千金而
漢權謀技巧諸志可悉捐矣迺余則
有感於少保云先大夫同少保舉進
士第爲余談少保英風雄畧怒而激
若淮泗之水母洞庭之龍子也倭奴
緣內導蹂躪越最慘少保提偏師大

創之其縱橫變化莫可端倪若梓慶
之削臨濟之禪而文湖州之竹也殲
鯨鯢築京觀數十禩海波不揚蓋少
保生氣凜凜焉邇者碧蹄樂浪之役
存亡呼吸朝士爭歎曰第不得少保
耳豈憂倭奴哉夫少保當日功成而

八門神書
五
讒及之不獲河山誓而茅土錫迨屬
國有虞始急少保少保安在卽猶子
直卿不請纓海上乎彼胸中自饒數
萬兵甲誠無庸藉少保起家然不聞
領一障一校而徒以是書待縣官羣
策之採意若有缺缺大不得者予所

爲重有感也顧少保歿神書出此與
夫星隕而鼎已分江流而石不轉各
有忠冤義鬼千古不朽者存或不端
以書乎今

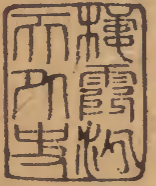
國家詎謂泰寧無事直卿無亦欲讀是
書者由少保遠追武侯庶幾可作臣

子忠義以報憂辱之分不難鑿凶門
出而

天子一旦鑒其精忠登壇推轂固知直
卿旦暮遇之展少保未罄之韜紆武
侯欲竟之惘則是書其嗃矢乎若夫
星辰日月之運刑德奇賚之數背鄉

左右之便詳在憲臺周公語中余何
容贅第迹素所習少保與夫奇直卿
者如此肯

萬曆乙卯前壬寅重九日嚴陵徐應篔
頓首拜書



重刻武侯八門神書叙

蓋八門之法昉諸諸葛武侯云武侯自
草廬坐譚摧吳狗抑魏狐呼吸神機狎
弄勁敵於掌股之上往往是資焉或曰
矯矯人龍殊絕百世其忠誠義槩自足
剖分大鼎延祚赤帝如必藉斯術也者

是龜崇之說勝而龍顏不漢日表不唐
矣予曰人不天不因天不人不成唯武
侯而八門神唯八門而武侯神厥用也
且也原本龜馬闡發經緯八門以則八
卦九宮以則九章茲固抽羲禹之玄而
演蓋輿之秘者世不察謂爲鬼物若曼
倩鴉經耶律雞卜亦小之乎武侯矣新
安胡少保得是法而樹勳東南令數百
萬魚然海氛一朝殄滅今其猶子獻忠
能精厥要按兩至祈六甲而列之圖吉
凶趨避判若鬚眉則不可謂不瑩精武
侯而紹休少保矣一日出以示予請繡

諸梓予曰是法也習焉由焉已爾奚刻
為曰酬萬變翊百靈與大易洪疇民咸
利用者類也已而不入豈武侯布公意
哉予聞而輟然乃為之叙

太白山人周應治題



重刻校增武侯八門神書凡例

新安心廷胡獻忠演著

八門歌

甲戌壬子居乾丁辛乙卯坤傳甲庚戊午艮連丁癸

辛雞巽畔丙庚鼠居乾位巳癸卯走兌邊丙壬騎馬艮

震連乙巳雞飛巽面

八門用事訣

避難生門去索借開門傍景門求衣祿求親休位強出
獵須遊苑買賣杜門強迎賓傷戶內投事用驚方

八門圖

休門臨九宮水克火也

生門臨一宮土克水也

開門臨三四宮金克木也

景門臨六七宮火克金也

死門臨一宮土克水也

杜門臨二八宮水克土也

傷門臨八宮木克土也

驚門臨三四宮金克木也

又斷云門源門制其宮迫此吉凶有等差也正所謂宮制門吉門制宮凶

八門指掌圖

十二時辰遇支歌亦有吉凶

加十二時者子午卯酉

四正方辰戌丑未四維

方寅申巳亥四隅方寅

午為廉貞巳亥為寬大

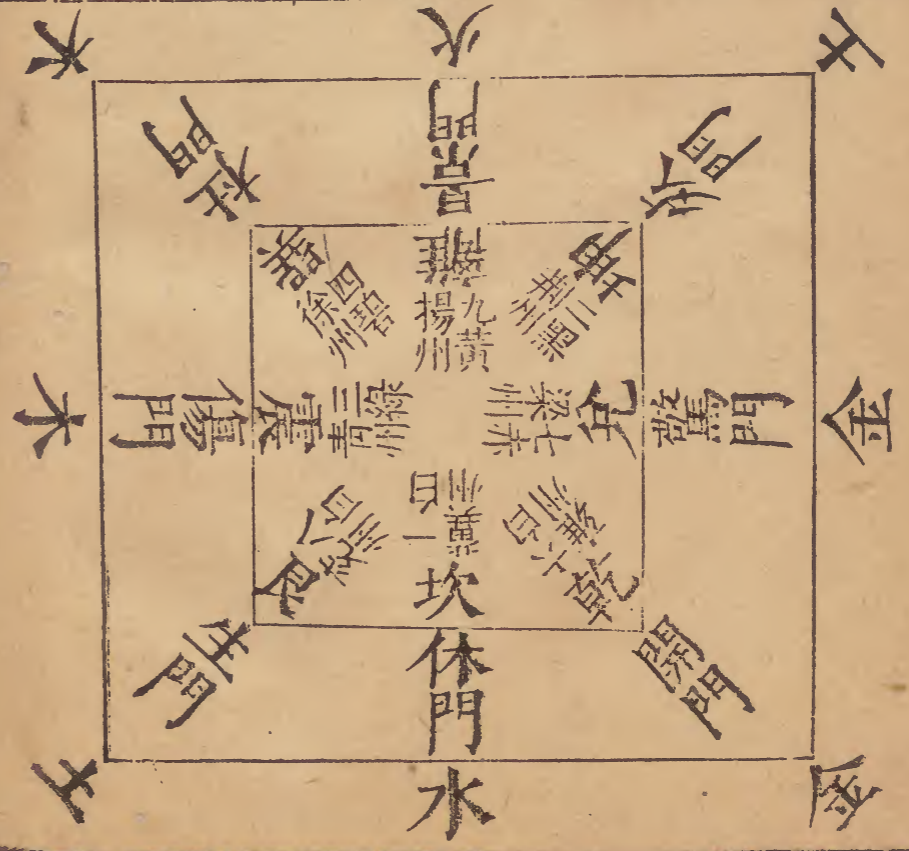
丑未為公正此三者乃

吉也吉上有氣大善無

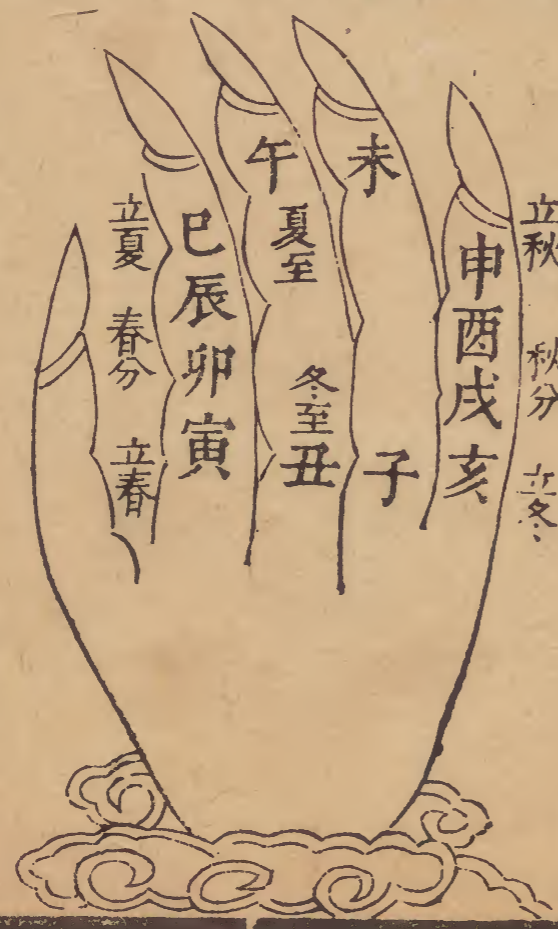
氣小善亥卯為陰賊辰

戌為奸邪此二者乃凶

也凶上有氣小凶無氣大凶



支歌 子時丑信及婚姻卯走未為謀望訟居申酉上地遭戌交易亥為產畜是緣因



出行歌 子午皇恩并大赦丑未雙雁入青雲寅申登程扶馬須入獄巳亥弓弦半折明

八門用事款歌

休生財利貴人周避難藏身向杜遊嫁娶遠行開上去
傷門取債不須求排兵布陣還歸景捕獵求魚歿上收
更且見官休上立虎狼官吏化如牛驚開捉獲如神見
謀計千般一處求

求人利市往生方捕獵須知歿戶強須要遠行開上去
休門最好遇君王驚門且穩休排陣杜門有事好逃藏
索債得從傷上去若思酒食往景鄉

見貴叅官須尋開求財覓利向休來避病躲疾生門去
傷門索債不空歸尋人干謁須尋景打蟲釣漁歿門災
擒奸捕盜驚上去杜門逃走永無災

生上求財買賣歿門採獵須開遠行出入要迎開休見
君王無礙杜戶潛藏難覓傷門索借哈哈驚門捕捉事
難來景向和臨無礙

休門常見貴人畱幹可求財生上求驚景門上求捉是
打獵只向歿門投索債傷門必須得避難藏身向杜遊
逃走只向開門去千人趕定小蹤由

休門常居貴人畱買賣交關生上求索債傷門十得九
避難藏身向杜丘嫁娶景門為第一採獵打捕歿門頭
若要求財驚門上開門萬事吉無憂

九星歌

甲子山前起艮狗兒走在離宮猿猴跳入水晶宮司馬
坤宮發用龍到震庭霧起虎逢林內生風此法冬至一
陽生直臨夏至別動 右冬至後陽遁西江月

甲子先從坤起狗向火天離門猿猴住宅巽邊存木馬
坤山中用龍震離邊行雨虎交風雨西行此法夏至後
陰生直臨冬至別動 右夏至後陰遁西江月

九星起例

一太乙白二攝提黑三軒轅綠四招搖碧五天符黃六
青龍白七咸池赤八太陰白九天乙紫

陰陽遁甲太乙圖



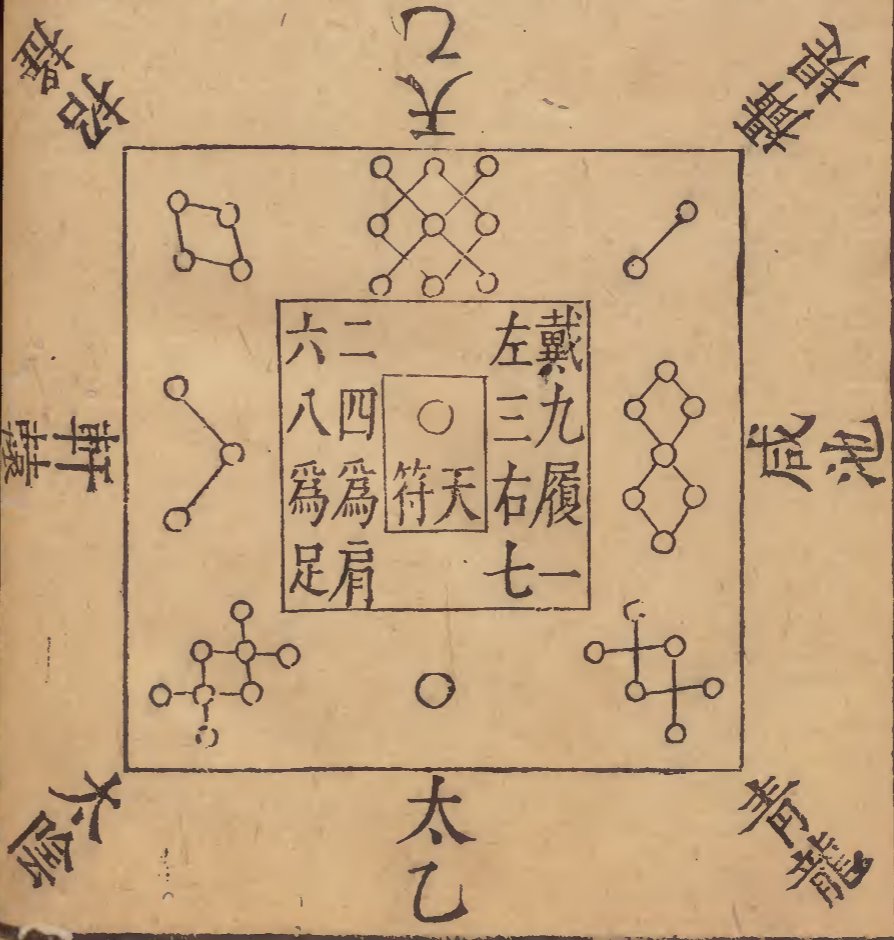
冬至後起陽遁依各甲定
款循環周而復始每甲十
日遇三白吉



夏至後起陰遁依各甲定
款循環周而復始每甲十
日遇三白吉

太乙九星圖

八門長巡八方日夜不
 差隨事應機儘堪出入
 經曰能知三吉避五凶
 五凶三吉分其路知其
 三五更何憂若不明時
 當自怒將軍不明三與
 五將兵出門宜何去急
 則從神緩從門此法分
 明切記取



小遁甲

太乙凡用百事通攝提到處便為凶招搖出入分風雨
 軒轅鬪打血光明天符打漁獵射去青龍求財喜重重
 咸池只是多驚怕太陰所動暗財生天乙貴人宜連用
 不遇賢人莫論通

九星中宮款歌

四值若遇有龍星風雨依時氣朗明太乙青天陰暗誤
 太陰致雨不能晴天乙動時多金寶軒轅財散眾人爭
 招搖風雨多退滯咸池不快盜賊生攝提惹絆多不利
 天符臨時百事平

青龍買賣共求財更逢出入事和諧兩陣出師猶得勝
安營下寨福星來

太陰本是水之晶出入無憂相蕩行若遇陰人猶大吉
行營百事盡皆新

天乙偏宜見貴人用事求謀總稱心但行出入無憂慮
身營必足得天恩

招搖如遇入中宮智者將軍莫出兵不論王侯并將相
慢勞心力不成功

天符方位恐遭迤切宜避惡忌方行時師忌此方禳謝
除此其他豈敢容

軒轅遇着最傷財百般謀用事艱難此路出行須消失
暗損明傷決不還

咸池惡殺號凶奇蛇虎橫遭慮有危此方遠近宜穿井
其他用事最傷悲

攝提方上駐多災退脚多憂功疴哀出行此路應不吉
家兵切忌去難來

太乙直日號貪狼凡謀用事大吉昌三五里時逢克應
按方衣皂辨陰陽

九星日用也須明天涯海角多排輪但到坎宮和百順
得意天罡并祿寧

他勝十陷決然真惟有咸池順九宮甲子癸酉推壬午
此是咸池中宮主又從庚子并辛卯巳酉戊午用成數

九星值門款歌

門中見太乙星耀號貪狼賭博錢財聚婚姻大吉昌遠
行無阻滯叅官謁賢良若行三五里著皂辨陰陽
門中見攝提作事必遲疑相生猶自可相尅有災危遠
行遭惹絆畊地碎鏵鏢歿門相竝見老婦哭悲啼
門中見軒轅作事必牽纏相生全不礙相尅惹憂煎遠
行遭逃遁賭博白輸錢九天玄女法句句不虛傳
招搖是碧星當門百事生行人相尅阻陰人口舌生怪

夢虛驚怕屋響釜鳴聲陰陽消息用萬事合人情

五鬼號天符當行婦人媒相尅無好事行嫁住程途失
走難離去用事帶疑狐此曜臨門戶切事莫謀鋪
門中見青龍求事喜重重投人逢酒食賭博見興隆若
更相生位錢財幹不窮休教刑已破萬事盡相同
七殺號咸池當門百事遲相生皆不礙相尅有災危賭
博都虛脫求財空手歸神仙真妙法遇人莫與知
門中見太陰百事盡無侵求財須成就知交自覓尋相
行七八里牽牛小子行秘密牢收定此法值千金
門中見天乙相生百事成動用皆和順茶酒自來迎遠

行二三里必見婦人行陰陽真表驗災禍要分明

起五符法例

甲祿在寅乙祿在卯丙戊祿在巳丁巳祿居午庚祿居申辛祿到酉壬祿在亥癸祿居子

假如甲祿在寅卽甲子日也或六甲俱是甲祿在寅則寅上起五符卯上是天曹順行數去爲是如照在祿支干爲例取時之吉八門則三門吉九星則三星吉八門不便擇星星不便擇時時惟五符唐符國印大吉故大六壬依祿取時諸凶神避煞故取之以應用也

神將所主吉凶

五符宜駐兵動衆看謁求財稱意利見貴人逸信諸事

吉慶

天曹出入平平若戰鬥主氣力弱又主出入往來大吉地符主虛驚三軍憂失不宜征戰若併魁罡殺人弔客主出征自有神助女人報信無知方矣

風伯主出入憂惶大風虛驚暗昧失物宜守舊出遠與兵必有虛詐

雷公必有風雨陰私計謀怪夢驚憂又主不宜遠出必有二人報信

雨師路逢陰雨值狂風驟雨又主守三軍水戰勝大吉
風雲宜喚客迎賓心無定準不宜先動兵又主錢財吉
慶

唐符人馬大勝一可勝十凡所營求無不吉利主人送
財賀慶伏兵大吉

國印主有遷進改除之事無不吉利福祿主文書報信
出陣必大勝

天關出入損兵折將戰鬪自敗路逢阻滯因訟遺物主
鬪訟征行行兵大凶

地籥主人馬不勝值囚錢穀散失又主陰人惱亂

六賊路逢賊盜暴風來處是賊方位又主口舌爭競官
司告事不美凶

陰晴歌

日逢角宿狂風生亢氏偏龍暴雨晴房心尾宿冥冥霧
箕斗風波霧上沉牛女先晴後風浪虛危晴日見光明
纔逢室壁多風雨交得奎時天色澄婁胃有風須早起
昴畢陽光漸漸分觜參颯颯揚揚下井鬼陰陰天色昏
柳星暮捲殘霞日張翼揚雲刮地風軫水飄風多阻隔
俗人看得是仙人

閩奇歌訣

閏奇閏奇有妙訣神仙不肯分明說節過符過節萬
兩黃金休與泄至前得符即是超至後得符即是接
分陰陽一百二十遁局冬至夏至排定暗合氣候符
節

此書以後圖局照依逐年月日星曆之下尋日辰看
方向門星吉凶隨驗響應如神宜審用之循環復始
為妙

風雨賦訣

高明上覆日月星辰沉潛下載風雨龍神占斗光之明
時辨月色之初新黃昏時則觀北斗有無雲氣平魁伴

黑雲見沾滋于當夜北斗前四星名魁若有黑雲遮掩斗口當夜有雨 罡前黃

氣知潤澤于來晨斗後三星名杓第七星曰天 遍掩映

而三日斗被烏雲掩三日內 獨溟濛而半旬斗間或一

五日內有雨若黑 戊巳六龍若魚行而大灑戊辰巳巳

雲廣厚當時雨 斗間五色如龜動以長名曰六龍

其日旦占日半夜占北斗若雲氣蒼潤如魚龍鱗狀當日夜雨 斗間五色如龜動以長

津雲氣如龜龍之形 類南天而炎火同中嶽以飄塵南

者赤色氣也斗間有赤雲氣主旱又主明日大熱中嶽

者黃色氣也如黃雲昏黑蔽斗或在日月上下不廣密

者多風塵又占但青龍 初白氣而大遭風雨每月朔日

亥子壬癸發動主有雨 節丹霞而甚益農人每

有白氣潤澤主月內大風雨夜 節丹霞而甚益農人每

看斗間有白氣廣密者多風雨 節丹霞而甚益農人每

交節氣日之早見丹 六甲晴空一旬竭澱一甲管一旬

霞之氣則風雨調 六甲晴空一旬竭澱若甲日晴明

無雲蔽日與斗雲氣如出五行逐面雲出時看有何方則十日清明

應甲乙日之類又曰青應甲乙日雨紅應丙丁日雨黃應戊巳日雨白應庚辛日雨黑應壬癸日雨

同甲四方之氣象為因五卯日與六旦夕從蒼諸干之

期程定變平旦占看黑雲在何方如東紫烏白兔降未

升而雨霑天氣下降地氣未升晝則日素日丹蟾升未

降而炎旱地氣上升天氣未降晝則日陽碧陰綠未交

而景色將寒天氣未降地氣未升晝則日色青夜則月

未凜冽奇黑耦青未密而虹霓欲現奇為陽日耦為陰

已升二氣相交而未密則日黑若乃重占卯日雲聚中

央寒風冽土樹折四方雨瀉傾頻無之則別生災異通

無雨則別攢與兵賊有之則大起凶殃甲卯日如前

生災異不主災殃必斷五音之官羽子午時為官卯酉時為羽

有盜賊兵起丑未寅申時為徵也又土為官水為羽角為木徵為火

商為金如徵日徵風時加丑未寅申則有火災角日角

風時加巳亥有災病商日商風時加辰戌

有兵起羽日羽風時加卯酉主有雨水

裁六義之柔剛六義六情也如寅午日為廉貞風從南方來主慶賜

剛剛六義六情也如寅午日為廉貞風從南方來主慶賜

燥則雲藏計數壬子癸丑甲寅乙卯丙辰丁巳每日管

清不寒則吉昏濁狂猛則凶壬子至丁各轄三朝高

界偷營劫寨之事辰未日為奸邪風從東北來七日內

之事亥卯日為陰賊風從東方來主七日內有陰賊入

主有盜賊虛驚或奸非事如風壬子至丁各轄三朝高

濃或黑雲氣在北斗上下左右則所管戊午巳未庚申
三日內有雨若無雲氣高燥晴明則此三日內皆晴癸
丑管辛酉壬戌癸亥日甲寅管甲子乙丑丙寅日乙卯
管丁卯戊辰巳巳日丙辰管庚午辛未壬申日丁巳管
癸酉甲戌乙亥日總計二十
四日詳推所管逐日占之
丙子終辛每管五日低濃

則雨遍諸鄉 丙子丁丑戊寅巳卯庚辰辛巳每日管五
日內皆如前占丙子管壬午癸未甲申乙酉丙戌五日
丁丑管丁亥戊子巳丑庚寅辛卯五日戊寅管壬辰癸
巳甲午乙未丙申五日巳卯管丁酉戊戌巳亥庚子辛
丑五日庚辰管壬寅癸卯甲辰乙巳丙午五日辛巳管
丁未戊申巳酉庚戌辛亥五日并前共六十日逐
日占斗光日色定晴雨無不應驗此天之玄機也 **連窺**

天漢蛇經而霧集雲屯累顧銀河猪越而風調雨順 天
銀河即天河也其中雲氣黑
潤形如猪蛇來往主雨水多 **無雲掩映當旬之草木不**
滋有氣侵陵逐限之田園益潤 言天河中五卯六甲日
雲氣則風雨有 **黑牛夜半如龍在震以辰期** 癸丑日
如龍形在震位 **青龍晨前似馬當離而午信** 甲辰日早
上則辰日雨 馬形在離位 月初兩曜青曜潤明旬當數雨黃赤乾晴
凡月初占日月如青黑明則月多早 且候孤光雲帶中央
內多雨如黃赤乾枯則月多早 且候孤光雲帶中央
而不動日高三丈雨施四五以頻行 孤光日也候日出
或橫蔽日不見或隨日不移主日高三
丈時雨至若日高一二丈時見日中時雨至 **朝視東方**
積土之雲形便瀉 早看東方有黑雲如 **暮窺西上累蓋**
之氣象尋傾 晚看西方有雲層 **晨候北方雲多黃黑**
曉望南行雨當立至 早看北方有黃黑雲氣向南而行
其雨必應在壬癸日時也餘以例

躍躍猪氣山奔而七子之期 早看西北方雲氣如猪
躍躍猪氣山奔而七子之期 早看西北方雲氣如猪
躍躍猪氣山奔而七子之期 早看西北方雲氣如猪

在七日鬱鬱離風乾去以八辰之索早看北方有黑雲

西北風或北風應在八日內有雨又云躍躍猪氣山雲

帶橫列寅卯為甲乙之名有雲如帶在寅卯位日輪次

當辰巳作丙丁之色日行辰巳上見雲午未之間見陰

戊巳日以無差主戊巳日雨坤申之上行雲庚辛日

而不易坤西南方也此方有若當炎旱熒惑少退於河

津火星守天河或天河或遇霖霍辰象躍繁於漢泊星

守天河及天河中星多必大水又五色交錯赤黑相兼

天威電凍神怒雲霞黑更多往來擾亂此天之威怒必

遠邇而仁君惠重風和雨細不損禾稼此人迅飄頓

高低而逆主猜嫌急風惡雨震地崩山水勢漂蕩大不

君正臣忠先風後雨以祥審上驕下諂始雨終風而禍

占先風後雨陰氣順也君臣和睦之象雨後便晴先雨

如晝夜俱陰久雨不晴必有凶變填逆入河法令急

而淋漓上星逆行入天河災熒惑犯水政理乖而旱炎

必主大旱為災明陰陽開闔之節閉塞成冬則否驗亦

升則泰達璿璣運行之數又在知星四仲加變朝中夕

半以興雲四仲子午卯酉也凡四仲年月日時若太乙

時也夕半六壬發傳龍水十支而致雨黃帝六壬占常

夜子時也以月將加月建

月申... 三

及月朔占神后為大雨太冲為小雨也○凡推月將支法春辰夏未秋戌冬丑是也當雨不雨別生情狀

干兩位非其所以無多苦斗光日氣主雨而無雨者是也

乙魯丙楚丁南夷戊韓魏巳中州庚秦辛西戎壬燕癸北狄也又日辰支午年月皆同如十二辰在子為周五

翟寅趙楚卯鄭宋辰晉巳衛魏午秦未梁宋楚申齊晉魏酉魯戌趙亥燕代月宿十精當時

方而遍溥春三月丙丁日夏三月戊巳日秋三月壬癸日冬三月甲乙日土王用事時庚辛日各月

宿十精不問有無雲氣但逢此日必大風雨陰雲不定或陰雨若不應則必于方位上見之

入起風霧以連天金星水日生不定主風雨昏霧又曰畢金星水二日生初出初入之日有風雨畢

月相逢布雲雷于下土月九畢星身邊主雨又日月離箕宿則多雨所

謂星有好風銅雀屏氣池枯而徵鳥翅張銅雀鳥名長安西域有之

好雨者是也一鳴則五穀熟今言屏氣日心不鳴也又蜘蛛蛇有四足

足鳥名商羊舒石燕翔翔川溢而商羊鼓舞石燕藥名生于中嶽山

五徵不亂民戴君德任相之賢十義無虧而效古父子慈

天下太平之象也兄友弟恭夫唱婦隨長德幼順君仁臣忠為十義十義

無虧則風調雨順矣風雲陽物也配之于君父雨陰物也配之于臣子故先風後雨為順

推誠敬鬼重神握玄機而定譜尊天貴地徵秘法以

一查四七風雨歌雷門掛榜二十四欵火大率不出

前賦但以此賦熟讀細玩而定五行生尅之理則無

有不應者

卦象例以八門斷八卦以九星驗八卦事畧又决于十二支亦决于十天干合易為是

郭成

易孔聖曰乾為馬坤為牛震為龍巽為雞坎為豕離為雉艮為狗兌為羊此遠取諸物也

乾為首坤為腹震為足巽為股坎為耳離為目艮為手兌為口此近取諸身也

乾為父坤為母震為長男巽為長女坎為中男離為中女艮為少男兌為少女

乾為天為園為君為父為老人為官貴為頭為骨為金玉珠寶為寒為冰為大赤為良馬老馬瘦馬駿馬駁馬為龍為木菓為植為衣為言為金聲為聽

坤為地為母為老母為布為釜為城牆為吝嗇為均為子母牛為大輿為文章為衆為萬物柄其于地也為瓦器為囊為帛為漿為牛為黑為牝為迷為方為黃為裳為柔為土聲

震為雷為龍為玄黃為專凡苗初生為大塗為長子為決躁

為蒼葭竹為萑葦其于馬也為善鳴為馵足為作足為的顙其于稼也為反生其究為犍為蕃鮮為玉為鵠為髮為蹄為百舌為竹木器為樂器為枝菓草木為青碧綠色為木聲為鼓板敲擊槌碎之聲為仰物為禾稼

巽為風為木為長女為繩直為工為白為長為高為進退不果為臭其于人也為寡髮為廣顙為多白眼為近

八門神書 天凡例
利市三倍其究為躁卦為僧尼仙道工匠為雞為離為
腹為香氣為枝竿木草羽毛之類為工巧之器為潔白
之物帆船之類

坎為水為溝瀆為隱伏為矯揉為弓輪其于人也為加
憂為心病為耳痛為血卦為赤其于馬也為美脊為亟
心為下首為薄蹄其于輿也為多青為通為月為盜其
于木也為堅多心為宮律為可為棟為叢棘為菰為疾
藜為桎梏為中男為酒為醴為雪為雨為魚水族之類
及有核之物

離為火為日為電為中女為甲冑為霞為婦人為眼為
心為文書為兵戈為爐竈為雉為蟹螺龜鱉蚌及凡有
殼之物乾燥之物紅紫赤色其于人也為大腹為乾卦
為斜文楬又為牝牛

艮為山為少男為童子小名為背為手為指鼻為石為
徑路為門闕為閤寺為狗鼠虎狐為黔喙之類黔鬣長
禽之屬為菓菰為土木藤生之瓜菓其于木也為堅多
節

兌為澤為中女為妾為歌妓為巫為口舌為肺為羊為
缺物為白色為斷刀為帶足之器為樂器之屬金者為
毀拆為附決及動物聲之鳴叫者為剛鹵為輔頰

中宮重象占

乾卦 一金

乾為天水天需山天大畜雷天大壯
風天小畜火天大有地天泰澤天夬

天時

天 水 霰 雹

地理

西北方 京師 大郡 名勝之地
高亢陽明之所

人物

君父 老人 長者 宦官
公門中 大人 名人

身體

首 骨 肺

人事

圓成 剛健 武勇 多動 果決 高上
不屈 少靜

時序

秋九月十月之交 戊亥年月日時
五金年月日時 立冬之節

動物

馬 獅 象 天鵝 駭馬
良馬 老馬 瘠馬 鏡

靜物

金剛物 玉 寶珠 冠 木果 刀斧

屋舍

公廨 樓臺 高堂大廈 驛舍 西北向
之居

家宅

秋占吉 夏占凶 冬占冷落

飲食

馬肉 乾肉 珍羞 肺肝 貝物 木果
多骨之肉 諸物之首 辛辣味

婚姻

貴官之家 聲名大家 秋占吉 夏占不
利

生產

易生 夏占有損 秋占生貴子 宜生向
西北方

求名

有名 宜隨朝內任刑官武職天使驛馬官
長 宜西北位

交易

易成 宜金玉珠貴貨之交易 夏占不利

求財

有財 金寶之財 或公門之財 或得貴
人財利 大利 夏占不成冬占多謀少遂

謀望

有成 利公門 宜動中求謀 夏占不利
夏損財 冬無財

出行

大利 宜入京師 西北方利 夏占不吉

謁見

可見 利見大人 官貴長者宜謁

疾病

頭面筋骨之疾 肺間上焦之疾 夏占不安

官訟

健訟 有貴人助順 夏占失理 秋占得勝

墳墓

宜西北方向 乾山氣象 宜天穴 夏占不利

姓名

商音帶金榜姓氏

數目

一 四 九 行位 一 四 九

方道

西北

五味

辛辣

五色

大赤 玄 黃

坤卦

八土

坤為地 澤地萃 天地否 水地比 山地剝 雷地豫 風地觀 火地晉

天時

雲氣 陰霧

地理

西南 田野 鄉里 平地

人物

后母 老婦 農父 眾人 鄉人 大腹人

身體

腹 脾 胃 肉

人事

吝嗇 順 柔懦 多情 性靜

時序

辰戌丑未申年 月日時 八五十月日 五

靜物

土中物 囊 橐 裳 方物 柔物 布 帛 絲綿 五穀 輿 釜 瓦器

動物

牛 百獸 肥馬

家宅

安穩 冬陰氣 春占不安

屋舍

利西南向 村舍 田舍 矮屋 土階 倉庫

飲食

漿 牛肉 野味 土中之物 甘味 薯
芋 筍 蕨 五穀 腌藏之味

婚姻

利于婚姻 宜鄉村稅產之家 春占不成

求名

為司農之官 守土之官或稅官 宜任西
南方 春占不成

生產

易產 春占難產或有損不利于母

求利

宜田土五穀錢貨重物布帛之利 宜靜取
春占不利

交易

宜利交易田土布帛五穀 春占不利成交

出行

宜西南方 宜鄉里及陸行吉 春占不宜
往

謁見

可見 宜見鄉里親戚利 或陰人老婦
春占不宜見

疾病

腹肚之疾 飲食停積不化

官訟

順理 得衆情 有利

墳墓

西南向之穴 平洋之地 近田野 宜低
葬 春占不宜

姓氏

宮音帶土姓名

行人

旺 八 五 十

數目

八 五 十

方道

西南

五色

黃 黑

五味

甘味

震卦 四木

震為雷風雷益火雷噬嗑地雷復
澤雷隨天雷無妄水雷屯山雷頤

天時

雷霆 霹靂

地理

東方 樹木 開市 草木茂盛之所 大
塗 竹木

時序

春三月 卯年月日時 四三八月日時

人物

長子

身體

髮 肝 足 聲音

人事

震怒 虛驚 鼓噪 多動 少靜

靜物

竹木 蕃鮮 萑葦 花品 樂器 繁華

動物

龍 蛇 馬 魚 有鱗之物

屋舍

東向 山林之地 樓閣之居

家宅

不安 時有虛驚 春占吉 秋占不利

飲食

蹄肉 山林之味 蟹 菜 酸味

婚姻

可成 有名之家 利長男婚 秋占不利

生產

虛驚 胎動不安 頭胎生男 秋有損

求名

有名 宜東方之任 刑獄之官 發號施

求利

山林竹木之財 茶貨之利 宜東南方動

交易

利于成交 動而可成 宜竹木茶貨 秋

謀望

可望可求 宜動處求之 秋占不利

出行

宜東南方 山林之行 防險阻虛驚 秋

謁見

宜見東方人 山林人 有聲名之人

疾病

足疾 肝經之疾 驚怖不安

官訟

健訟 有虛驚 行移取勘反覆

墳墓

山林之穴 利向東南

數目

四八三

方道

東方

五色

青色

五味

酸味

艮卦 七土

艮為山雷 山小過風山漸火山旅
地山謙澤 山咸天山遯水山蹇

天時

雲 霧 山嵐 霽

地理

巖路 近古城 丘陵 墳墓 遙遠

時序

冬夏之交 十二月 丑寅年月日時 十
一七年月日時

人物

少男 閑人 山中人

身體

鼻 背 手指骨

人事

阻隔 屯守 靜 進退不決及背止

動物

虎 狗 鼠 百獸黔喙 多節物有足

靜物

土石 瓜菓 黃物 土中物

屋舍

東北向之居 山居 近石近路之宅

家宅

女穩 諸事有阻 家人多不足不睦 有
隔角 春占不安

飲食

土中物 薯芋 筭蕨之物 諸獸之物
野味之類

婚姻

阻隔難成 宜少男之婚 春占不利 宜
鄉里婚 宜童男婚

生產

難產 有險阻 春占有損 宜坐向東北

求名

阻隔 宜東北方之任 利守土之官 利
山城之職

求利

求財阻隔 宜向山林田土之交 春占交
易有損

謀望

阻隔難成進退不決

出行

不宜遠行 宜山行陸行若遠行有阻

謁見

不可見 有阻隔 宜見山林之人

疾病

背疾 手指脾四月之疾

官訟

貴人阻隔 官訟未解 牽連反覆不決

墳墓

東北向之穴 山中道路徑有石 春占不利

數目

七十五

方道

東北

五色

黃色

五味

甘味

巽卦

五木

巽為風火風鼎澤風大過天風姤水風井山風蠱雷風恒地風升

天時

風

地理

東南之地 山林草木 蔬菜花園圃 秀茂之所

時序

春夏之交 辰巳年月日時 五四八之月

人物

長女 秀士 寡髮婦人 山林仙道之人

人事

和柔 不定 鼓舞 利市三倍 進退不

身體

股肱

動物

雞 羽毛之類

靜物

木 槌 植物 竹木之器 上巧之器 繩

屋舍

東南向之居 山林之居 寺觀樓閣

八門神書 卷之八 三十一 三十一

家宅 安穩 利市 春占吉 秋不利

飲食 雞肉 山林之味 蔬菜 酸味

婚姻 可成 宜長女之姻 秋占不利

生產 易生 頭胎長女 秋占損胎 生宜向東

求名 宜東南之任 風憲之職 茶貨竹木等職

求利 宜文官有風憲 宜山林竹木茶貨菓物等類之

交易 利市三倍 秋占無財 宜山林竹木茶菓

謁見 可成 進退仍有不決 宜山林竹木茶菓

謀望 可見 利見山林之人 文人秀士

出行 可成 宜求財 宜東南出入之利 秋不可出

疾病 股肱疾 風疾 邪氣之疾

官訟 宜和 恐遭風憲之責 貴人之刑

墳墓 宜東南向 山林之穴 多樹木之處 秋

姓氏 占不可葬 角音帶草木姓氏

數目 五 三 八 行位 五 三 八

方道 東南

五色 青 綠 碧

五味 酸味

坎卦 六水 坎為水 山水蒙 雷水解 風水渙

天時 月 雨 雪 霜 露

八門神書 卷之八 三十一 徐文

地理

北方 江湖 溪澗溝池沼 泉井 凡有
水卑濕之地 池塘之中

時序

冬十一月 子年月日時 六一數之年月
日時

人物

中男 江湖舟人 賊人

身體

耳 血

人事

險諂卑下 外示以柔而內剛 漂泊不定
隨波入流 隱伏 病 加憂

動物

豕 魚 水中之物

靜物

木 帶子帶枝之物 弓輪 水晶 酒器
異色物 堅心之物

家宅

不安 暗昧 防盜

屋舍

北方 近水之閣 江樓 茶酒飲食之時
卑濕之地 宜北方 宜舟中行 防盜賊

出行

不利遠行 宜北方 宜舟中行 防盜賊
防失陷及水災

飲食

美酒食 冷食 水中之味 酸味

婚姻

不宜成婚 宜北方之姻 利中男 辰戌
丑未月日不可結婚

生產

難產 中男 坐宜向北 四季月有損

求名

難求 恐因名有失 宜北方之任 利鹽
酒魚課之職

求利

財利有失 宜水邊求財 宜魚鹽酒貨之
利 防失脫

交易

不利成交 宜水邊交易 宜與點水姓名
人交易 防失脫

謀望

難成就 秋冬可謀可望

謁見

難見 宜見水邊之人或點水傍姓人氏

疾病

耳病 心病 血疾 感寒 中兩腎病
下部之疾 瀉痢

官訟

宜和 有險阻 有責

墳墓 宜北方之穴 近水 不宜葬

姓氏 羽音點水姓名

數目 一六 行位 一六

方道 北方

五色 黑色

五味 酸味

離卦 三火 離為火地火明夷澤火革天火同人 水火既濟山火賁雷火豐風火家人

天時 日 震 雷 虹霓

地理 南方 窰竈 爐冶之所 厥土煙剛厥位 而陽 南向乾穴之地

時序 夏五月 午年月日時 火年月日時

人物 中女 女人 大腹人 骨士 目疾

身體 心 目 上焦

謀望 宜謀文書之事

人事 文明 文書之事 聰明不學 相見虚心

動物 雉 龜 蟹 螺 蚌 蟬

靜物 文書 甲冑 干戈 檣木 乾燥之物 赤色之物

屋舍 向南之居 陽明之宅 明牕虛室

家宅 安樂平善 冬占不尅尅體有火災

飲食 雉肉 乾物肉 火熬肉 炒肉 煎炮燒 炙之物

婚姻 不成 利中女之姻 冬不可成

八門神書

九則

陸

生產

易生 生女 坐宜向南 冬不利

求名

有名 宜南方之任 利瘡治坑塲之職

求利

有財 宜求南方之財 有文書之財 冬不利或有損

交易

不成 宜文書之交易

出行

宜往南方 不利舟行

謁見

可見 利見南方之人 文章秀士 冬占不利

官訟

易散 文書動 詞訟辯明

疾病

心目上焦之病 熱病 時氣 夏占伏暑

墳墓

宜向南之穴 無樹木之所 夏占出文士 陽穴 徵音帶火及立人傍姓氏

姓氏

數目

二 三 七 行位 二 三 七

方道

南方

五色

紅 赤 紫

五味

苦味

兌卦 二金

兌為澤 天澤履 水澤節 山澤損 雷澤歸 妹風澤中 孚火澤睽 地澤臨

天時

雨澤 日星

地理

地 澤 水決地 廢井 崩破之地 剛鹵之地

時序

秋八月 酉年月日時 三四九月日

人物

少女 巫 妾 醫 歌妓 伶人 譚人

人事

喜悅 口舌 讒毀 飲食

身體

口 舌 肺 臍

動物

干 澤中之物及角物

靜物

金 刀 缺器 樂器之屬金者

屋舍

西向之居 近澤 敗垣敗壁 廢宅 門
戶有損

家宅

不安 防口舌 冬占利夏占損

飲食

羊肉 澤中物 辛辣宿味

婚姻

秋占可成 宜婚少女 又有婚姻之喜
夏占不成生事

生產

不利損胎 少女 坐宜向西 夏占不利

求名

難成 因名有損 利西方之職 刑官
武職 伶官 驛官

求財

無利 有損 口舌 秋占物有喜 夏占
破財

交易

防口舌 分爭損失 秋占有交易之喜

謀望

難成有損 秋占成 夏占多謀少遂

出行

不宜遠行 主口舌或損失 宜往西方
秋占可出

謁見

利見西方之人

疾病

口舌咽喉之疾 氣逆喘疾 飲食不進
痰疾

墳墓

宜西向之穴 近澤中 防穴內有水或葬
廢宅 夏占不利

官訟

爭訟未已不決 因訟有損 防刑 伙占
兌為體訟得勝

姓氏

商音帶金姓氏

數目

二 四 九

行位

二 四 九

方道

西方

五色

白色

五味

辛辣

易卦體用總訣

體用云者如易卦具卜筮之道則易卦為體以定卜筮者用也此所謂體用者借體用二字以寓動靜之卦以分賓主之地以為占例之準則也大抵體用之說體卦為主用卦為應互見為用事中間之尅應變卦為事終之尅應體之卦氣宜盛不宜衰宜受他卦之生不宜受他卦之尅卦氣盛者如春震巽夏離秋乾兌冬坎四季坤艮之類衰者如春坤艮夏乾兌秋震巽冬離四季坎是也

宜受他卦之生不宜受他卦之尅他卦謂用互變卦是也生者如乾兌金體則坤艮土生之坤艮土體則離火生之離為火體震巽木生之坎為水體乾兌金生之震巽木體坎水生之尅者震巽木體乾兌金尅之乾兌金體離火尅之離火體坎水尅之坎水體坤艮土尅之坤艮土體震巽木尅之

是故體用之說動靜之機八卦主賓五行生尅體為己身之地用為事應之端體實受用卦之生用宜受體卦之尅體盛則吉體衰則凶用卦尅體固不吉體卦生用

亦非宜體黨多則體勢盛用黨多而體氣衰如體卦是
金而互變皆金卦則是體黨多如用卦是木而互變皆
木而用之黨多矣體用之間比和則吉互乃中間之應
變爲末後之期故用吉變凶用凶變吉先凶後吉用生
體則諸事吉用尅體則是凶體生用有耗失之應用生
體有進益之喜體用比和諸事順利又看全卦中有生
體之卦看是何卦詳後人事章中易卦斷例體用秘法

天時第一

凡占天時不必體用之全卦詳觀之五行但于體用全
卦中詳看正合變互若夏月離多又無坎卦必主大旱
坎多主雨春月坎多又無離卦必主久雨巽多主風冬
月巽坎重見必主雨雪震多主雷冬月亦主大風怒號
林壑振響若震多而又尅體冬月亦主非常之雷乾多
主明朗坤多主陰晦兌多主雨澤艮多主山嵐

人事第二

凡占人事須看體卦盛衰卦氣旺相則卜雖遇尅體之
卦亦主輕災卦氣衰又逢尅體之卦則極災矣若體卦
旺而又逢用卦生體則有意外之喜爲吉甚大必于用
互變全卦中觀之若有生體之卦則有所生是何卦若
乾卦生體主有公門進益之喜坤卦生體主有田土進

益之喜八卦各以類而推參看體用雜斷篇次看互變以詳吉凶後究盛衰以驗起數

凡占人事以體卦為主用卦為應體尅用諸事吉用尅體諸事凶體生用必有耗失之患用生體必有進益之喜體用比和諸事吉利又看全卦中生體尅體之卦是何卦詳其所主以斷吉凶

乾卦生體必主公門中有益或于公門上有喜或得官府財或問訟得理或有金帛之利或有官貴之喜或得老人之財或得尊長惠送

乾卦尅體主有公門之撓或有戶役之憂或有財帛之失或有錢穀之損或逢尊長之怒或得罪于貴人

坤卦生體主有田宅之喜或田土進財或得鄉人之利或得陰人之利或進穀粟之財或有布帛進益之喜

坤卦尅體主有田宅之憂或田土有損或有小人之害或有陰人之禍或失布帛之財或喪失穀粟之利也

震卦生體或有山林之益或因山林得財或進東方之財或因動中有喜或木貨交易之利或因草木姓氏人稱心

震卦尅體主有虛驚常多恐懼或身心不安或家宅有妖怪之殃或有草木姓氏之侵損或因山林上有失

巽卦生體主有山林之利或因山林得財或東南方得財或因草木姓氏人進財或因茶菓木貨之屬而獲利或有茶菓蔬菜之惠

巽卦尅體主有草木姓氏相侵害或因山林分上生憂謀事則忌東南方家宅則防陰小之厄

坎卦生體主有北方財或受北方之利或水邊人進財或因點水人稱心或有魚鹽酒貨變易之利或有饋送魚鹽酒貨之屬

坎卦尅體主有險陷之事或防盜賊之憂或失意于水邊或生災于酒後及爲點水人相害或爲北方見殃

離卦生體主得南方之財或有文書之喜或有爐冶坑塲之利或因火土傍姓氏人得財或有才士文人相資離卦尅體主有文書之擾或有火燭之驚或有南方之患或有火土姓人相侵

艮卦生體主有東北方之財或有山林之喜或因山林田土上有利或進宮音姓氏與帶土姓氏人之財當安穩事終

艮卦尅體諸事多迤百謀有阻或有山林田土之擾忌帶姓氏之侵凌或東土上有禍害及有阻妨童稚生災或墳墓驚動有損害

兌卦生體主有西北之財或有喜悅之事或進食物五金財貨之利或有主賓談笑之歡諧習之樂
 兌卦尅體不利西方主口舌紛紛或有帶口姓氏人侵凌或有拆毀之患或因飲食之擾而生憂或由歡喜而變禍生事端也

右前章生尅之義不能盡述姑隨本卦而斷之

家宅第二

凡占家宅以體為主用為家宅體尅用則家宅吉用尅體則家宅凶體生用主有耗散或有失盜之憂用生體多主進益或有饋送之喜體用比和家宅安穩如有生

體尅體之卦依前章人事占內斷之

屋舍第四

凡占屋舍以體為主用為屋舍體尅用居之吉用尅體居之凶體生用多主資財冷退用生體多主門戶興隆體用比和自然安穩

婚姻第五

凡占婚姻以體為主用為婚姻用生體婚姻易成或因婚而有得體生用婚難成或因婚而有失體尅用雖可成成之遲用尅體婚不成成亦有害體用比和婚姻吉利

生產第六

凡占生產以體爲母以用爲所生體用但宜逢旺不宜逢衰只宜相生不宜相尅體尅用不利于子用尅體不利于母體尅用而用卦衰則子難救用尅體而體卦衰則母難保用生體易于產母體生用利于所生體用比和生育快順若欲定其男女當于全卦審之陽卦陽爻動者當主生男陰卦陰爻動者當主生女陰陽爻卦相半察其來占之左右數之奇偶以占之如欲決其日時則于易卦之氣數參決卦氣旺如春則震巽木夏離火秋乾兌金冬坎水辰戌丑未月坤艮土用卦之氣數而看何卦爲用於八卦類內占時序之中以決之

飲食第七

凡占飲食以體爲主用爲飲食用生體飲食必豐體生用飲食難就體尅用飲食必有用尅體飲食必無體用比和飲食豐足看卦中有坎則有酒有兌則有食無坎無兌飲食俱無如坎兌卦生體主酒醉食飽欲知所食何物以用卦卜飲食類推之欲知其席何坐以互卦人事類審之凡飲食人事類卽八卦內萬物所屬之類是也

求謀第八

凡占求謀以體為主用爲求謀之事體尅用雖可成而遲用尅體求謀不成成亦有害體生用多謀少遂用生體不謀而成體用比和求謀稱意

求名第九

凡占求名者以體爲主用爲功名體尅用而可成遲遲用尅體名中不遂體生用功名難成或因名而有損失用生體名易成或因名而有所得體用比和則功名遂意欲知成名之日生體之卦氣詳之欲知職任之方處變卦之方道決之矣如無生體之卦則未許成名止看卦體時序之類以定日期若在任占之最忌尅之卦如卦中有尅體者則居官見禍輕則上司重罰重則剝官退職其尅體之卦氣則見禍之日期於時序類斷八卦總類占詳之

求財第十

凡占求財以體爲主用爲財體尅用必見財用尅體必無財體生用財上有耗失之憂用生體財上有進益之喜體用比和財上稱意欲知得財之日生體之卦氣定之欲明破財之期尅體之卦爻決矣又占求財若卦中有體尅用之卦及生體之卦有財此卦氣卽見財之日若尅體之卦必主耗財此卦氣卽破財之日

交易第十一

凡占交易以體為主用為交易之應體尅用交易成遲用尅體交易不成體生用交易難成或有交易之失用生體交易成亦有交易之財體用比和交易易成

出行第十二

凡占出行以體為主用為所行之應體尅用可出行而主多得意用尅體不可出行出必有禍體生用出行有破耗之失用生體出行有意外之財體用比和出行遂意凡出行體宜逢旺諸卦宜生體體卦是乾震多主動體是坤艮多主不動主不能起身巽宜乘船離宜陸行坎防失陷兌有紛爭

行人第十三

凡占行人以體為主占之人以用為出行之人體尅用行人遲歸用尅體行人不歸體生用行人未歸用生體行人即至體用比和行人不日即歸矣

謁見第十四

凡占謁見以體為主用為所見之人體尅用可見用尅體不可見體生用難見見之亦無益用生體易見見之有所得體用比和歡然相見

失物第十五

凡占失物以體為主用爲所失體尅用可尋遲得用尅體必不可尋體生用物必難見用生體物必易尋體用比和物終不失

又以變卦爲失物之所看其變卦所屬乾卦爲爻則尋于西北或公解之所或樓閣之處或金石之畔傍或圓器之間或高亢之地○變卦屬坤則尋于西南或田野之上或倉庫之間或稼穡之場或土窖穴藏之中或窰老方器之內○震卦爲變則尋于東方或林木之所或叢棘之內或鐘鼓之傍或鬧市之間或大途之畔○巽卦爲變則尋于東南或山林之所或寺觀之地或蔬菜之園舟車之間或木器之內○坎卦爲變則尋于北方或藏水畔或溝瀆溪澗之所或井泉池沼之傍或酒醋之傍或魚鹽之間○離卦爲變則尋于南方或乾燥之地庖厨之間或爐竈之傍或於明牕或藏寶室或在文書之側或潛煙焰之中○艮卦爲變則尋於東北或藏山林或近門戶或近路傍或近隱缺之石傍或居山洞之處或藏土窖之中○兌卦爲變則尋于西方或居澤畔或傍江湖或敗垣毀壁之處或廢地缺沼之中

疾病第十六

凡占疾病者以體爲人用爲病症體宜旺用宜衰體宜

逢生不宜受尅用宜生體不宜尅體用生體則安體生
用難愈體尅用則病易安用尅體則病難愈體尅用則
勿藥有喜用尅體雖服藥無功逢尅而乘旺猶或庶幾
體逢尅而更衰斷無存日欲識凶中有救生體之卦存
焉欲知吉中有凶尅體之卦在焉體用比和疾病安妥
若論平安之候生體之卦決之欲審危厄之期尅體之
卦斷之○又若占疾論醫藥之原當審生體之卦而論
藥例坎卦生體宜用冷劑坤卦生體宜用溫劑乾卦生
體宜用涼劑離卦生體宜用熱劑震卦生體宜用平和
劑也

又有信鬼神之說雖易道無此理然姑以世俗言之○
坤卦尅體主西南方或曠野之鬼或土社土神或有犯
于西南隅或無主之鬼崇○巽震卦尅體則東方之鬼
或山林之神或自縊戕生之鬼或因枷鎖傷命之鬼為
害○坎卦尅體則北方之鬼或水畔之神或沒溺歿鬼
或血疾為殃之崇○離卦尅體則南方之鬼或勇猛之
神或有犯于竈司觸犯于家宗為殃或遭焚熱之鬼○
艮卦尅體為東方之神或山林之鬼崇木怪客鬼土怪
石精○兌卦尅體為西方之鬼或因兵陣而亡廢疾而
終繫頸戕生之鬼○乾卦尅體為西北方之鬼或公解

之鬼樓閣自縊之鬼○若卦中無尅體之卦不必論此

官訟第十七

凡占官訟以體為所占之人用為對訟之人與官訟相應體卦宜逢旺體宜尅用用卦宜逢衰又宜生體故體尅用者已勝人用尅體者人勝已體生用者非惟失理或因官而有喪用生體者非惟得理或因訟而有成體用比和公私最吉非有協扶之力必有勸和之義

墳墓第十八

凡占墳墓以體為主用為墳墓體尅用者葬之吉用尅體者葬之凶體生用葬主冷退有損後人用生體主有興進之益體用比和永為吉慶

右已上體用之訣姑以十八章占例以示後學為法庶務之多萬物之眾又豈十八章之事而已哉此人

論四季旺神

春木 夏火 秋金 冬水 土旺四季 當生者旺所生者相 生我者休 尅我者囚 我尅者死 永為定例

五行生旺例

長生 沐浴 冠帶 臨官 帝旺 衰病 歿墓絕

胎養

四生 火生在寅 金生在巳 水土長生申

木生在亥

四敗 火敗在卯 金敗在午 水土敗在酉

木敗在子

臨官 火臨官巳 金臨官申 水土臨官亥

木臨官寅

四旺 火旺在午 金旺在酉 水土旺居子

木旺在卯

四庫 火庫居戌 金庫居丑 水土庫居辰

木庫居未

四絕 火絕在亥 金絕在寅 水土絕在巳

木絕在申

論休囚 凡事不濟

春土夏金秋遇水 冬天巳午是休囚

論旺相 陽日用陽同為扶 陰日用陰即為并

生扶旺相合為吉 空并刑冲尅墓凶

但隨日月循環用 八卦分明在掌中

論動靜

動靜去來有真假 吉凶彼我有疎親

旺相生扶為發用 死囚冲并是虛因

十干合

甲與巳合 乙與庚合 丙與辛合 丁與壬合 戊

與癸合

十二支合

子與丑合 寅與亥合 卯與戌合 辰與酉合 巳

與申合 午與未合

十二支三合

寅午戌 巳酉丑 亥卯未 子辰

若還卦神來相尅 雖然有合也難成

皇恩大赦

正犬二牛三虎走 四蛇五雞六兔當

七鼠八馬九猪位 十龍十一二猴羊

皇恩貴 春亥 夏申 秋未 冬午

天解 春寅 夏巳 秋申 冬亥

天嗣 春水 夏木 秋土 冬金

天赦

甲巳東方兔 乙庚亥上求 丙辛居酉上

丁壬未上流 戊癸蛇為穴 萬事不須憂

天赦神

正五九月在戌方

二六十二到丑場

三七十一居龍位

四八十二便牽羊

卦中若得臨門上

雖遭重罪也無妨

赦文星

正戌二丑三辰昌

四未五酉六卯強

七子八午九寅位

十月巳上大吉祥

十一申上十二亥

此神持門定無殃

喝散神

春巳夏居申

秋猪冬到寅

官方如遇此

喝散不由人

十千空亡

甲巳馬當頭

丙丁正遇猴

戊巳蛇為伴

庚辛逐虎遊

壬癸須防犬

所作一場憂

旬中空亡

甲子旬中無戌亥甲戌旬中無申酉甲申旬中無午未

甲午旬中無辰巳甲辰旬中無寅卯甲寅旬中無子丑

槌門官符

正七虎行村

二八鼠為門

三九居戌位

四十弄猴孫

五十一駿馬

六十二龍存

天賊

出行求財忌之即孟
滿仲破季逢開日是

正龍二酉三寅位 四羊五鼠六蛇葬

七犬八兔九猴走 十牛子馬丑猪忙

受亥

正戌二辰三亥亥 四巳五子六午同

七丑八未九寅是 十申子卯丑雞逢

陰殺 主有怪夢

正午二巳三辰上 四卯五寅六丑逢

七子八亥九戌是 十酉子申丑未中

陰殺 生產遇此受胎安能出胎

正七寅兮二八辰 三九馬頭四十申

五十一逢犬伴立 六十二月鼠為隣

劫殺 求名遇此決主不第

申子辰兮蛇開口 亥卯未兮猴速走

寅午戌嫌猪面黑 巳酉丑見虎哮吼

天哭殺 占病凶

哭聲正五九羊精 二六十月猴自驚

三七十一雞鳴處 四八十二犬聞聲

若臨卦神多愁哭 下淚如流暗愴情

墓門開殺 占病忌

甲乙逢金墓戶開 丙丁見水哭哀哀

戊巳木臨須避厄

庚辛有火孝刑災

壬癸土中防損陷

若無凶死定傷財

隔神 失物難尋

正七月尋亥

二八酉為殺

三九忌羊頭

四十蛇為怪

五十一兔精

六十二馬害

中猴殺 公訟不利

春申夏虎殃

秋兔冬蛇藏

若是此門位

須知有血光

鰥寡殺 婚姻不久

春牛不下田

夏龍飛上天

秋羊枯草木

冬犬厭殘年

四季小殺 卜病忌

春忌羊頭夏月龍

秋牛冬犬哭重重

卦門有此值星病

任是祈禳亦主凶

四衝 并冲有凶有吉用之切須詳審

辰戌丑未為四衝

縱然占吉也成凶

或是相生或兄弟

也須被破事無終

四刑

寅申巳亥是四刑

百事所為無一成

婚姻官病皆不吉

縱得相生也不寧

四極

子午卯酉是四極

凡百所為盡無益

雖然門星是長生

決定有凶斷無吉

天賊

天賊來臨防失脫

逆丑數去向子說

財物不可出門庭

若在途中憂盜賊

三刑

寅刑巳上巳刑申

丑戌相刑未與辰

子刑卯上卯刑子

辰午酉亥自相刑

六害

鼠羊相害正爭差

馬怕牛兮虎怕蛇

卯害辰兮申害亥

須知雞犬兩交加

四絕

占病忌

金絕于寅上

木絕在申中

火絕元居亥

水土巳中同

總論陽宮四卦歌

乾為君兮復為馬

卦屬老陽體至剛

坎雖為耳又為豕

艮為首狗男之祥

震卦但為龍與足

三卦皆名曰少陽

陽剛終極資陰濟

造化因知不易量

總論陰宮四卦歌

坤為臣兮復為牛 卦屬老陰體至柔

離雖為目又為雉 兌為口羊女之流

巽卦但為雞與腹 少陰三卦皆相伴

陰柔終極資陽濟 萬象包羅靡不周

來情章

卦中多者取來情 或向空亡無處尋

又看門神冲剋應 於中一事破來心

潛虛章

坐方立物皆成卦 看其門星在何時

潛虛本還心生起 自然神悟泄天機

鶴神歌

大小八門俱忌此

試說鶴神所占方 乙酉六日東北方 艮

乙卯正東坐五日 震 庚申六日巽宮藏

丙寅南方亦五日 辛未西南六日鄉 坤

丁丑正西住五日 壬午六日占乾方

戊子正北五日占 癸巳六日上天堂

天番地覆時

假如正月午時天番 酉時地覆餘倣此

天番地覆時 正三午酉時 二月辰戌上

四月午申時 五九該卯酉 六月子申時

七月巳申是 八月卯辰時 十一辰午上

十二子午時 買賣休教用 出行切忌之

喜神方日辰

甲巳在艮乙庚乾 丙辛坤位喜神遷

丁壬却向離宮坐 戊癸還遊在巽邊

速用縱橫法 如遇出行事急不暇日
暇擇日當用此法

門 雜 定心正身 齊足作用

正立門內叩齒三十六通以右手大拇指先畫四縱後
為五橫訖即呪曰四縱五橫吾今出行禹王衛道虫尤

避兵賊盜不得起狼虎不得行周遊天下還歸故鄉當
吾者歿背吾者亡急急如九天玄女律令 呪畢便行
慎勿返顧一法所向念七遍畫地畢以土塊壓之便行
勿返顧自然獲其吉矣

報事

長生賊正發 冠帶未離巢 臨官在半路

帝旺我軍衰

看時禽值角亢心尾箕奎井翼又值生旺日時辰須
有賊值臨官帝旺即至值長生正發脚不來衰病歿
墓絕胎養沐浴冠帶值生旺時辰不來有虛驚

占推十二時白

九紫八白人使用

六白元來富貴強

三綠二黑人不用

五黃七赤亥狼當

子午卯酉起九紫

六白 八白

七赤 九紫

辰戌丑未起六白

五黃

寅申巳亥起三綠

四碧 一白

二黑

八卦八門懸絲脉

懸絲一法少人知

問人年甲病先知

男從坎上順行數

女向離中逆點推

數到病人年甲上

看臨何卦見凶危

一進門來我便知

撥開心地透天機

子午卯酉定是亥

寅申巳亥不開眉

辰戌丑未空霍亂

此是神仙應病軀

乾兌多頭痛

沉沉六脉微

冷積并冷氣

其病在胸脾

震巽相逢手足麻

口生惡氣眼生花

神天口愿皆相助

食不相投氣喘加

坎離人人多嘔逆

若還醫病最難醫

虛為盜汗常兼有

飲食少進漸漸羸

坤艮脾傷胸不開

心氣結定在胸懷

八門神書
八門例
腹臍疼痛連腰腿

夢中見怪有非災

八門法

古法曰天有八風以值八卦地有八方以應八節節有三氣氣有三候如是八節以三因之成二十四氣更三乘之七十二候備焉

推八卦

以主卦爲初值

冬至一官坎卦

立春八官艮卦

春分三官震卦

立夏四官巽卦

夏至五官離卦

立秋二官坤卦

秋分七官兌卦

立冬六官乾卦

