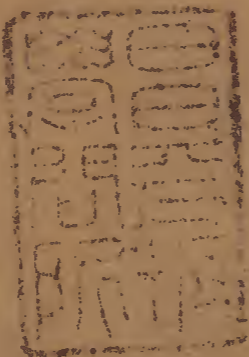


啓雋門類函

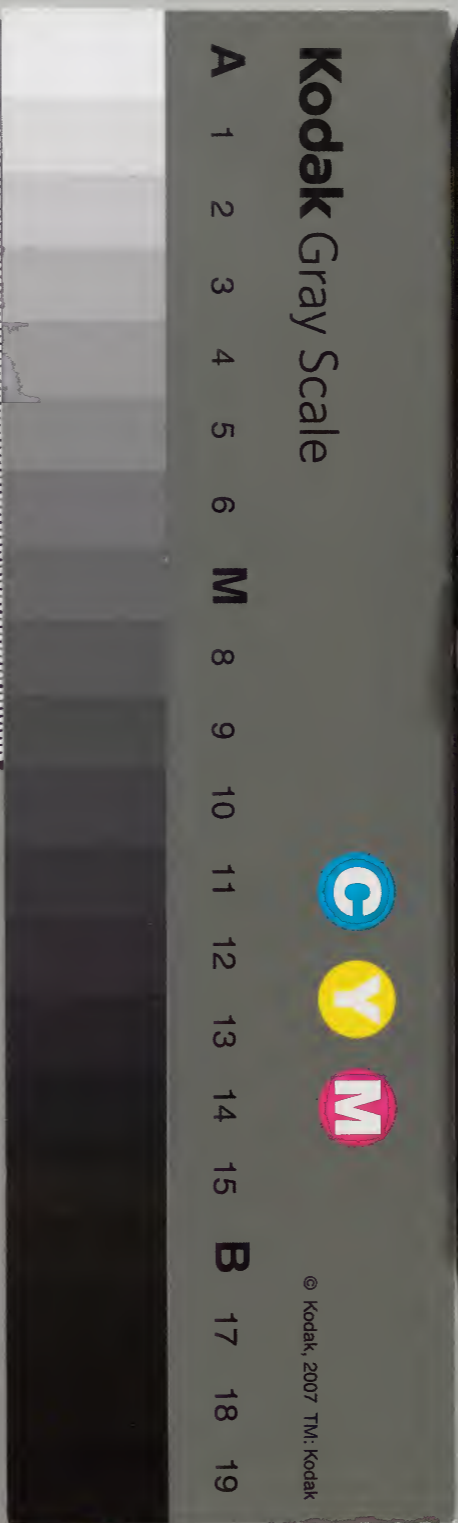
職官攷三之五終

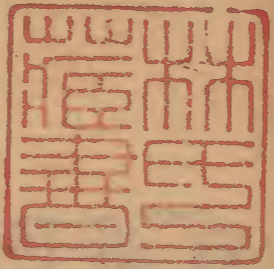


漢書門類		
一	一	一
四	八	〇
冊	架	函
四	八	〇
冊	架	函

內閣文庫		
三	一	漢
六	四	書
冊	〇	類
六	八	〇
冊	架	函

內閣文庫	
番號	漢 11400
冊數	48 (6)
函號	364 - 52





啓雋職官攷卷三

類函三



東吳俞安期羨長彙編

豫章李國祥休徵輯撰

侯官曹學佺能始訂定

刑部攷

按周禮秋官大司寇掌邦之三典以佐刑邦國即今刑部尚書之任也漢成帝時初置三公曹主斷獄後漢以三公曹掌天下歲盡考課又以二千石曹主中都水火盜賊辭訟罪法亦謂之賊曹重於諸曹晉初依漢置三公尚書掌刑獄太康中省三公尚書以吏

部尚書兼領刑獄宋三公比部皆主法又置都官尚書主軍事刑獄領都官水部庫部功論四曹自齊迄後魏皆置都官尚書比齊都官尚書統都官二千石比部儀部膳部五曹又有三公曹掌諸曹囚帳斷罪赦日建金雞屬殿中後周依周官置大司寇卿掌刑邦國其屬有刑部中大夫掌五刑之法隋初曰都官尚書開皇三年改爲刑部尚書統都官刑部比部司門四曹又置刑部侍郎唐因之龍朔初改爲司刑大常伯光宅初改爲秋官天寶改爲憲部總判刑部都官比部司開宋判部事以御史知雜充而尚書侍郎

郎中止爲階官矣元豐更制刑部始專其官審刑院詳議官糾察刑獄司罷併歸刑部尚書一侍郎二統刑部郎中員外郎各二掌法律獄訟奏讞赦宥除雪叙復之事分左右廳左主詳覆右主叙雪都官郎二主徒流配隸比部郎二主勾覆中外場務倉庫帳籍司門郎二主門關津梁道路之禁明興立刑部郎尚書一人准古秋官掌天下刑名徒隸勾覆關禁之政令欽恤明慎以贊天子侍郎二人爲之貳司務二照磨檢校各一爲首領官屬如戶部置十三清吏司司郎中一員外郎一主事三漕運理刑主事一兩

京十三省之奏當凡宗室勲戚官吏軍民麗於法者詰其辭察其情僞傳律例而比其罪之重輕律凡六百有六條例凡三百七十有六條其所不及者比而議請焉凡象刑之名五曰笞曰杖曰徒曰流曰死死二等流三等徒杖笞並五等死刑最重者凌遲徒流最重者遷徙及充軍凡愆惡之戮十曰謀反曰謀大逆曰謀叛曰惡逆曰不道曰大不敬曰不孝曰不睦曰不義曰內亂凡原宥之議八曰親曰故曰功曰賢曰能曰勤曰貴曰賓凡貪墨之贓六曰監守盜曰常人盜曰竊盜曰枉法曰不在法曰坐贓凡獄具七曰

笞曰杖曰訊曰枷曰杻曰索曰鐐凡兩京十三省歲讞其死刑平之凡詔獄必傳例請上裁凡應減者下就輕應加者上就重重不得至死凡律例有殊旨別勅詔例榜例非經請議著令者不得引爲比凡死刑即決及秋決並三覆奏蒞戮于市凡贖罪視罪輕重爲差斬絞雜犯從未減者聽收贖凡簿錄俘囚配沒給賜官私奴婢必籍知之凡籍產不得及其先墳塋凡贓罰計估易銀歲杪類入內凡獄成移大理寺讞評焉凡訴冤外內皆自下而上急者擊登聞鼓凡重囚京師歲霜降會五府九卿科道共慮之

以請情真者決於疑者戍邊有詞者調所司再問比
律者監候五歲請 勅遣官出京府兩京十三省審
錄減釋寃濫者謂之恤刑凡夏月錄囚免笞刑減徒
流而下刑辨重刑謂之熱審凡提牢月更主事一人
葺圉固械繫而時其飲食有病醫藥之凡官有過
紀錄之兩京歲杪請 勅滿除紀過凡大祭祀止刑
凡四方有獄受 命而往成之歲遣主事關內關外
江南江北監斬謂之審決以名例攝律例以八字括
詞義以五服參情法以黑涅識盜竊宗人不即市官
人不即獄悼髦癰殘不即訊十三司所以參掌而分

理者若是即古刑比都門四曹事爾惟視戶部分
一布政司取官大備事易辨耳然郎中員外郎主事
殆昉于古而非創于今也無論侍郎昉周小司寇中
大夫而隋有刑部侍郎之置矣惟唐改爲司刑少常
伯後則曹名亟改而侍郎之號未之有易也即今郎
中昉于周司寇屬有士師下大夫地官屬有司門下
大夫也員外昉于周官司寇屬上士司厲下士司門
上士也漢尚書有三公曹後漢因之有二千石曹魏
有都官曹皆掌刑法獄訟晉宋齊並以三公曹郎掌
刑獄置郎中一人隋初省三公曹置刑部曹侍郎煬

帝除侍字又改憲部郎唐因之武德改刑部郎中龍朔改司刑大夫隋初置刑部員外郎煬帝改憲部承務郎唐因之武德改刑部員外郎唐六典主事四人咸亨後曹改而官俱不易此刑部諸郎所自來也漢置司隸校尉其屬官有都官從事一人掌中都官不法事因以名官都官者義取掌中都官即京師官也魏青龍二年以尚書陳矯奏置都官郎佐督軍事自晉後代不乏置惟後周置秋官府有司厲之職掌諸奴男子男女入于罪隸女子入于春饘之事隋初爲都官侍郎煬帝除侍字置員外二人唐武德加爲都

官郎中龍朔改爲司僕大夫主事唐六典二人咸亨後曹改而官未有易此都官諸郎所自來也魏尚書有比部曹歷代不易大都主法制律令勾檢後周曰計部中大夫隋初爲侍郎煬帝改爲比部郎自晉宋齊梁陳皆領乎吏部後魏北齊及隋皆領於都官唐因之武德三年加爲郎中龍朔改爲司計大夫員外郎隋置煬帝曰承務郎武德改爲員外郎主事唐六典四人咸亨後曹改而官不易此比部諸郎所自始也隋初有司門侍郎司門員外郎煬帝改侍郎爲司門郎員外爲承務郎唐因之武德間加爲司門郎中

卷三
負外郎龍朔改爲司門大夫咸亨

工部攷

按周禮冬官其屬有攷工掌百工之事曰國有六職百工是其一焉漢五曹尚書其三曰民曹後漢以民曹兼主繕修功作城池園苑魏置左民尚書亦領其職自晉以迄陳有所營作則權置起部尚書役竣則省常以其事分屬都官左民二尚書後周依周官置大司空卿其屬有工部中大夫隋開皇初始置工部

尚書統工部屯田二曹蓋因後周工部之名兼前代起部之職也唐初因之龍朔初改爲司平大常伯光宅初改爲冬官侍郎昉于周冬官小司空中大夫名工部侍郎則又自隋始也唐因之龍朔初改爲司平少常伯咸亨後隨曹改復唐尚書侍郎之職掌天下百工屯田山澤之政令其屬有四一曰工部二曰屯田三曰虞部四曰水部尚書侍郎總其職務而奉行其制命凡中外百司之事由於所屬咸質正焉宋判工部者以兩制充土木工役悉隸三司修造案本部無所事事元豐更制尚書一侍郎一掌天下城池宮

室舟車器械符印錢寶及百工山澤屯田之政令
明興立工部部尚書一人準古冬官掌天下工役農
田山川藪澤河渠之政令經制規畫以贊天子侍
郎二人爲之貳司務二人爲首領官其屬清吏司四
曰營繕曰虞衡曰都水曰屯田○營繕郎中一員外
郎三主事六掌經營興造之事凡大內宮殿陵寢
城濠壇場祠廟解署倉庫營房之役鳩力會財而以
時督程之王邸亦如之凡鹵簿儀仗樂器移內府及
所司各以其職治之而以時省其堅潔董其竄濫凡
置獄具必如律凡工匠二等曰輪班曰住坐凡工囚
二等曰正工曰雜工雜工三日當正之一凡撮工歇
工視役繁簡而節其財力凡會有無移內府周官大
司空屬下大夫小司空上士蓋今郎中員外之任也
晉尚書有起部曹歷代皆然隋改爲起部郎唐武德
改爲工部郎中龍朔改爲司平大夫隋初置員外郎
後改爲起部承務郎唐武德復改起部員外郎咸亨
後曹改而官不易宋制作營繕計置採伐郎中員外
郎參掌之建炎詔工部兼虞部隆興詔工部屯田其
一員兼領以是知營繕之沿革也致爲不一矣○虞
衡郎中三員外郎三主事二掌山澤採捕厲禁陶冶

之事凡採捕禽獸及革骨羽毛以供祭祀賓客之膳
 蓋凡軍器軍裝移內府及所司歲造或三歲一造必
 程其堅緻以給邊凡獵畋以時冬春之交置畝不施
 川澤春夏之交毒藥不施原野苗盛禁蹂躪穀登禁
 焚燎若害苗稼獸聽爲陷穿獲之賞有差凡諸陵山
 麓不得入斧斤開窖冶置墓墳凡帝王聖賢忠義名
 山嶽鎮陵墓祠廟有功德于民者禁樵牧凡山場園
 林之利聽民取而薄征凡陶冶瓷甃籍其常造年造
 之數計其入慎藏之無輒毀以費民凡鑄造審其模
 範計銅鐵而鎔之金牌信符鑄之內府凡顏料徵土

產不強其所無否則徵其直周禮地官有山虞澤虞
 魏尚書有虞曹郎中即今虞衡之任也晉因之梁陳
 爲侍郎後魏北齊並有虞曹郎中後周冬官有虞部
 下大夫一人隋虞部侍郎煬帝但曰虞部郎梁陳後
 魏北齊並祠部尚書領之隋工部尚書領之唐因焉
 武德間加爲虞部郎中龍朔間改爲司虞大夫隋初
 置虞部員外郎煬帝改曰承務郎唐復改爲虞部員
 外郎咸亨後隨曹改復主事唐六典二人宋虞部郎
 二人主山澤場冶後嘗以屯田郎兼之○都水郎中
 五員外郎一主事十掌川澤陂池泉灤洪淺道路橋

梁舟車織造券器衡量之事凡水利曰轉漕曰灌溉
歲儲其金石木竹卷掃以時修其閘壩碇淺堰圩隄
防謹蓄洩以備旱潦舟楫碇碾不得與灌田爭利灌
田不得與轉漕爭利役以農隙凡鱗介萑蒲之利聽
民取而薄征之凡道路塞其坑坎 上巡幸若大喪
大禮治而新之凡橋梁曰舟梁曰石梁計工力而創
修其大津不能梁官給舟人量其小大難易而食之
凡舟車曰大車曰小車曰戰車凡三等曰糧船曰黃
船曰馬快船曰海運船曰鮮船曰備倭船凡七等皆
會其財下諸司酌多寡久近勞逸而均劑之凡織造

冕服誥勅制帛祭服淨衣諸幣布移內府南京諸省
周知其數而慎節之凡公侯伯鐵券差其廣高凡祭
器冊寶乘輿牌符雜器會則于內府凡衡量謹校勘
而頒之懸式於市周夏官有司險掌設國之五溝五
塗而達其道路蓋今都水之任也魏尚書始有水部
郎歷代置省不常後魏北齊有水部屬都官尚書亦
掌舟船津梁之事後周有司水大夫隋初爲水部侍
郎屬工部煬帝但曰水部郎唐因之武德間加爲郎
中龍朔間改爲司川大夫天寶改爲司水貳外隋置
後改爲承務唐改爲水部貳外郎咸亨後曹名改而

官不易主事唐六典二人宋水部郎二人主漕河水
利後嘗以屯田郎兼之○屯田郎中二員外郎一主
事一掌屯農墳墓抽分薪炭夫役之事凡屯田腹邊
公田閒田沒官田給衛所耕劑其地力人力而徵其
子粒凡在邊牛犂鐵器官給之凡墳塋堂碑碣獸第
宗室勲戚文武官之等而辨叙其差凡抽分徵諸商
各有差凡薪炭南取洲汀北取山麓徵諸民有本折
色酌其多寡而樽節之凡夫役伐柴轉柴皆顧役周
知其數而時蠲之漢尚書郎四人其一人主戶口墾
田蓋尚書屯田郎之始也故汜勝之爲侍郎教由三

輔焉魏有農部郎曹晉始置屯田郎中東晉以後並
左民郎中兼知屯田事後魏北齊並置屯田郎中梁
陳隋並爲侍郎亦郎中之任也煬帝但曰屯田郎蓋
自後魏北齊領于祠部尚書陳則領于左戶部尚書
至隋始工部尚書領之唐因之稱郎中龍朔間改爲
司田大夫員外郎隋開皇置煬帝改曰承務郎唐武
德間改曰屯田員外郎宋屯田郎二人主屯田營田
職田學田後嘗工部屯田共一員兼領之營繕所文
思院而下局若軍器若皮作若寶源若鞍鞭若廣積
若通積若雜造若通州白河抽分竹木局若蘆溝抽

分竹木局若織染所若大通關諸官無不隸焉
都察院攷

按周官宗伯屬有御史者掌替書受法令職非重也
迄戰國秦澠池之會淳于髡之飲皆言御史職記事
而已至秦乃任以糾察且以監郡職稍重矣御史之
率名曰御史大夫位上卿銀印青綬掌副丞相漢仍
之選郡守相高第爲御史大夫任職者爲丞相有兩
丞一曰御史丞一曰中丞亦謂中丞爲御史中執法
中丞在殿中蘭臺掌圖籍秘書外督部刺史內領侍
御史受公卿奏事舉劾案章及置司隸校尉以御史
中丞督司隸司直司隸司直督刺史刺史督二千石
至黑綬成帝綏和元年更名大司空金印紫綬秩比
丞相置長史中丞官職如故哀帝建平二年復爲御
史大夫元壽三年復爲大司空御史中丞出外爲臺
主更名御史長史後漢初廢御史大夫歷後漢遂爲
三公之官惟御史長史光武復改爲中丞與尚書令
司隸校尉皆席專而坐京師號爲三獨坐建安十三
年罷三公官始御史大夫不領中丞置長史一人魏
初又改御史大夫爲司空末復爲大夫中丞初改爲
宮正末亦復爲中丞宮正蓋本周禮少宰之職掌建

唐書卷四十三
邦之官刑注曰少宰若今御史中丞也晉初省御史大夫而因漢以中丞爲臺主與司隸分督百僚自皇太子以下無所不糾雖曰中丞專糾行馬內司隸專糾行馬外然亦更奏無限蓋漢以來御史大夫皆爲三公即今宰相之任中丞爲臺率即今御史大夫之任職至重矣歷宋齊梁陳後魏北齊後周並不置大夫而以中丞爲臺主但宋制與尚書令分道而內外衆官皆受停駐齊職無不察專道而行梁給威儀十人後魏改中丞曰御史中尉出入干棻清道王公百辟咸使迴避北齊復曰中丞勅以赤棒呵止後周置司憲大夫二人掌丞司寇之刑罰比御史中丞之職職之雄峻于是茂以加矣隋以國諱省中丞置大夫爲臺主以持書侍御史二人代中丞之任蓋漢宣帝幸宣室齋居決事令侍御史二人持書即持書御史名之始也後漢亦置掌是非天下諸讞疑事魏持書執法並置而持書掌律令晉亦置四人秩與中丞同掌詔獄自魏以來皆統侍御史後周司憲上士亦其任也唐以國諱改爲中丞後改爲司憲大夫不父復爲中丞亦時有內供奉職副大夫通判臺事矣唐初因隋大夫一人中丞二人後改爲司憲分爲左右不

久復故宋承唐制無大夫以中丞爲臺長無正負權以兩省給諫權自熙寧始也以中丞兼經筵侍講侍讀兼自嘉定紹興始也元仍于宋惟國初設御史臺改中丞非久準漢御史大夫設左右都御史準漢中丞設左右副都御史左右僉都御史其奉勅內地撫循外地防鎮者或以都御史往或以尚書侍郎兼都御史往矣都御史主天子耳目風紀之司率其屬肅紀守法以賛天子凡大臣奸邪小人構黨作威福亂政者劾凡百官猥茸貪冒壞官紀者劾凡學術不正上陳書言變亂成憲希進用者劾而朝覲考察都御史入天官臺司賢否黜陟之斷大獄重囚會鞫於外朝或奉旨同刑部大理寺讞平雄峻于古尚相逮也所居之署在漢名御史府亦名御史大夫寺亦名憲臺時以尚書爲中臺謁者爲外臺謂之三臺成帝時府中列柏恒有野烏數千暮則宿柏朝則飛去號曰朝夕烏綏和初烏忽不來而御史府遂廢後柏臺烏臺之稱所由起也後漢名曰御史臺亦名蘭臺寺魏晉宋齊仍曰蘭臺梁則或名南司或名南臺後周名曰司憲屬秋官府隋曰御史臺唐因之龍朔二年更名憲臺咸亨元年復故光宅元年改名左

肅政臺專知在京百司更置右肅政臺專知按察諸
州神龍元年改爲左右御史臺延和元年廢右臺先
天二年旋置旋廢宋元仍設御史臺國初雖仍御
史臺改御史府皆非久而都察院乃定名也古臺門
皆北闕主陰殺也鄴都故事論之明矣今南設於城
外西北郊北設於城內西北隅與秋官大理相比蓋
亦猶行古之道也所領之屬在漢曰侍御史者蓋周
之柱下史一名柱後史以其在殿柱間與法冠一名
柱後惠文冠也秦改爲侍御史以之監理諸郡謂之
監察史漢因爲侍御史而罷監察之名多以椽屬高

第補或以故牧守議郎郎中後專用宰士初上稱守
滿歲稱真見中丞則執板揖也歷漢所掌凡五曹曰
令曰印曰供曰尉馬曰乘魏置侍御史所掌凡八部
蘭臺遣二人居殿中伺察非法側陛而坐始曰殿中
侍御史晉置侍御史負所掌有十三曹復置檢校御
史掌行馬外事又置禁防御史宋齊梁並置侍御史
殿中侍御史併曹而居以糾不法而監察檢校禁防
諸御史無聞後魏侍御史殿中檢校並置魏御史甚
重必以對策高第者補之侍御史晝則外臺受事夜
則番直南臺舊制御史不隨臺主簡代延昌中王顯

爲御史中尉始請革選遂爲故常後周有司憲中士旅下士蓋亦侍御史檢校御史職也隋置侍御史八人之外改殿中曰殿內侍御史凡十二改檢校曰監察御史亦十二人煬帝省殿中增監察十六員掌出使檢校開皇前仍魏革選開皇後吏部銓選不復由臺主矣但持書主臺中文簿侍御史資位不無少減唐初以法理天下尤重憲官故仍隋置復爲雄要除以吏部臺主宰執議選判直與給事中舍人受表理訟迭知一日謂之三司推事神龍後稍革之矣唐制大要一曰臺院侍御史隸焉掌手糾舉百僚及入閣承

詔其次知彈奏者于殿中簡其良改轉臺內事悉主之號爲臺端二曰殿院殿中侍御史隸焉掌殿庭供奉糾會朝儀分左右巡察京師號爲副端三曰察院監察御史隸焉掌分十道巡州縣各察其所趨之不法者糾之而視刑獄審軍戎功賞諸祭祀營作大府出納皆得分察即尚書省會議亦監其過謬號爲分察然唐三院幾二十員而內供奉裏行各如正員之半太宗始有裏行高宗始有供奉蓋內供奉侍御史與殿中裏行惟監察御史也唐人稱侍御史曰端公其知雜事者謂之雜端最爲雄劇食坐之南設橫

楊謂之南牀殿中監察俱不得坐故事侍御史累月
即遷南省是號南牀百日察其行步推讓去就殿中
以下皆稟而隨之其後宰相以侍御史權重議奏先
自臺長宰執而侍御史任漸輕矣已又以侍御史分
掌公廨推彈而雜端之任亦漸輕矣宋仍唐三院以
知雜御史爲侍御史言事官爲殿中侍御史六察官
爲監察御史後乃詔監察兼言事殿中侍御史兼察
事官卑而入殿中監察御史者謂之裏行又置推直
官推勘官專獄事祭祀朝會又設五使監之元豐罷
御史裏行推直推勘官及五使今制十三道百員有

奇主糾內外百司官邪露章面劾封章奏劾凡內差
京畿道刷卷巡視京營光祿提學恤軍巡青監課巡
倉庫城門外差巡按清軍刷卷巡鹽巡茶巡河巡關
印馬三屯田師行則監紀 朝會糾儀祭祀監禮凡
政事得失軍民利害直言無避大獄 勅下臺推大
事集 廷預議雖未分三院而三院之職實任之矣
西漢張忠爲御史大夫署孫寶爲主簿魏晉來無聞
至隋御史臺始置主簿二員錄事二員唐省一員俸
祿同殿中御史貞觀中自張弘濟官此遂爲美職宋
沿唐於幕職官選疆明公幹者二人充臺主簿推勘

公事後止置一掌簿書錢穀後改主簿作檢法官各一員歷宋建置不一總之檢法者掌檢詳法律主簿掌勾稽簿書今制經歷都事

各省都院攷

按中丞出而開府安攘撫循文武之憲實所兼任也比於前聞黃帝治萬國以四監舜綏四國以五長周率諸侯以十連有以似之而秦漢以來名稱雜出廢置不常擬任必於其倫秦遣御史監郡漢文帝遣丞相史出刺武帝置部刺史察州宣帝置都護爲加官

成帝更爲州牧大都刺史十二州各一人其一州屬司隸校尉乘傳周行郡國錄囚徒攷殿最故曰刺史銜命國之外臺也光武權置督軍御史劉虞爲幽州牧就拜大司馬公孫瓚討烏桓詔受虞節度魏文置都督諸州軍事或領刺史蓋魏刺史任重者爲使持節都督輕者爲持節督晉孝武置大都統要之魏晉大都督爲上監將軍次之督諸軍爲下使持節爲上持節次之假節爲下太康中雖分都督知軍刺史理人無幾併任一人梁晉通魏以酈道元爲大使慰撫後魏有都督中外諸軍事後周改都督諸軍事爲總

管隋以大都督帥都督都督三者並爲散官大業後
改爲校尉旅帥隊正都督之名微矣梁刺史持節後
周加使持節尋詔總管刺史及行兵者加持節餘悉
罷之開皇間罷郡以州統縣刺史之職廢矣煬帝復
罷州置郡爲司隸臺大夫一人巡察畿內其刺史十
四人巡察畿外諸郡唐初罷郡置州改太守爲刺史
諸州復有總管亦加號使持節尋以洛荆并幽交五
州爲大總管府尋改總管爲大都督府尋又廢府置
大行臺都督帶使持節即節度使也蓋至德以來天
下多難諸道聚兵故增置之以總軍旅顯誅殺兵甲
財賦民俗無所不領謂之都府外任之重莫之與比
也其貞觀初邊州別置經略又遣大使十三人巡省
天下諸州水旱則有巡察安撫存撫之名八年發使
以行黜陟以觀風俗永徽中邊方置安東安西安南
安北四大都護天授中發右肅政御史中丞李嗣真
等爲十道存撫聖曆初以夏州鎮領防禦使又以狄
仁傑爲河北道安撫開元中置十道採訪處置以御
史中丞盧絢等爲之又置度支營田宇文融除御史
中丞充諸色安輯戶口天寶末置天下兵馬元帥都
統乾元初又改置觀察元和詔戶部侍郎楊於陵充

唐書卷一百一十九
淄青等州宣撫又置宣慰大中以白敏中充招討党
項行營都統制置建中分置東西水陸運兩稅鹽鐵
使夫使名致為不一者倥偬之際因事置官而事已
遂廢即不廢多以節度兼之故先正謂使名雖多而
主其事者道止一人焉宋已沿唐藝祖復置諸道轉
運使以總利權淳化以董循等分充諸路轉運司提
點刑獄徽宗除陳亨伯以大漕之職經制七路財賦
許得移用監司聽其按察高宗命隨軍轉運使梁楊
祖總領措置財用建炎間以路允迪等為京城撫諭
以張所為河北招撫又假權宜置鎮撫紹興間詔秘

書少監傅崧年充淮南東路宣諭宋之州郡按制控
刺者視唐不勝識矣節度使在唐為閫帥觀察團練
使在唐為監司防禦使在唐為邊將刺史在唐為郡
守至宋則閫帥監司邊將郡守各別有以名其官而
節度承宣觀察團練防禦刺史俱無職任特為武臣
遷轉次序惟經略安撫等掌一路兵馬之事皆帥其
屬而聽其獄訟頒其禁令聽其賞罰稽其錢穀出納
之名籍而行其法若事難專決則具可否稟奏即于
機速邊防及士卒抵罪則聽以便宜裁斷是即閫帥
帶制置兼都督非一任也由唐而前以刺史為開府

由唐而後以節度爲開府而開府之名昉于魏黃權以車騎將軍開府儀同三司也 國朝被邊距險負海捶阨開府以總制者古制置等掌經畫邊鄙軍旅之事也省直提封都會要害開府以巡撫者古安撫等統軍旅察奸宄肅清一道也時有啓疆覲邊振旅衝擊而開府經略以節制者古之都督節度都統招討經略防禦等即其任也鹽法屯田漕儲河渠開府以總理者古之總領經制度支營田等即其任也古刺史節度經略安撫官惟其人故自宰執以至郎吏皆得建節矣乃而今才足開濟無論侍郎尚書皆得

兼都御史銜以遣亦則古昔爾爾勳猷旣茂加進官保徃徃不乏即古班同三事謂之使相不亦宜乎彼以親王宰相遙領而不親任其事以巨盜疆藩竊任而不聽其子奪唐宋之敝政也宜乎任者無尺寸之樹矣乃今集 廷而公推掛章而銓黜予奪疇得而擅之疇得而抗之故陰有節度鎮撫之裨益而無尾大不掉之患矣

各差察院攷

按秦始以御史監郡矣漢亦置監御史監察之名有所從來也且舉郡國孝廉第四科云有能按章覆問

文中御史有繡衣直指者討奸猾理大獄又有督軍糧侍御史者督州郡賦稅運漕軍糧也晉太元中置檢校御史專掌行馬外事亦有禁防御史隋開皇初改檢校御史爲監察御史煬帝增十六員掌出使檢校即監軍亦遣御史也唐監察御史掌分察百僚巡按州縣獄訟軍戎祭祀管作太府出納皆蒞焉又十道巡按一察官人善惡二察戶口流散籍帳隱役不均三察農桑不勤倉庫減耗四察妖猾盜賊不事生業爲私蠹害五察德行孝弟茂才異數藏器晦迹應時用者六察黠吏豪宗兼并縱暴貧弱寬苦不能自

申者戰伐大克獲數俘馘審功賞屯田鑄錢嶺南黔府選補亦視功過糾察以聞爲檢校兩京館驛爲監太倉使爲監左藏庫使御史至唐最雄要矣宋御史多出任風憲初六察不言事專察官司後許言事國家大計六察皆得發之又不止區區指摘群臣細故矣今十三道御史之職掌詳在都察院攷中惟差分三等御史大夫主之則點差上二人奏差上一人劄差不請上故在內差京畿道刷卷及巡視京營光祿巡城巡庫巡青恤軍監課焉其在外兩畿有提學有巡按有巡倉有印馬屯田巡關巡江十三省亦有巡

按巡鹽巡漕清軍茶馬征伐則有監軍紀功皆冠以
欽差繫以監察無不自予雄也而諸差巡按又特重
焉糾繩百司肅清一路其不凌厲風霜動搖山岳者
爲溺其職矣

通政使司攷

按通政古無其名也惟舜攝位命龍作納言出入帝
命周官司寇以嘉石平罷民以肺石達窮民內史掌
叙事之法受納訪以詔王所治實其職也秦漢以來
無聞者蓋門下省侍中黃門侍郎掌出納帝命視朝
則以天下祥瑞奏聞凡下之通於上其制有六一曰

奏抄二曰奏彈三曰露布四曰議五曰表六曰狀皆
審署申復而施行焉中書省中書令中書侍郎掌制
詔宣傳文章獻納凡王言之制有七一曰冊書二曰
制書三曰慰勞制書四曰發日勅五曰勅旨六曰論
事勅書七曰勅牒皆宣署申覆而施行焉尚書省令
丞掌通章奏凡上之所以逮下其制有六曰制勅冊
令教符凡下之所以達上其制亦有六曰表狀牋啓
辭牒諸司自相質問其義有三曰關刺移皆審署申
覆而施行焉是三省之設雖總領綱紀無所不統而
宣上達下三司實分任其喉舌之任矣唐垂拱元年

置甄使院主申天下之滯宣萬人之情狀知甄使常以正諫大夫補闕一人充之天寶九年改理甄使爲獻納使常以御史中丞侍御史爲之宋雍熙元年改甄爲檢景德四年改爲登聞檢院命樞密直學士張詠判隸諫議大夫掌受文武官及士民章奏表疏凡言朝政得失公私利害軍期機密陳乞恩賞理雪冤濫及竒方異術皆受以通達凡進狀者先鼓院若爲所抑則詣檢院則登聞檢院登聞鼓院即今通政之任也而宋又有通進司銀臺司掌受天下之章奏進御院進奏院掌受勅及百司符牒頒之隸給事中文

同其任也我朝初曰察言設司令尋革始置通政使司正三品設通政使左右通政左右參議經歷知事以曾秉正爲通政使建文中改司爲寺通政使爲通政卿通政參議爲少卿寺丞增置左右補闕左右拾遺各一人靖難復故通政使掌出納帝命通達下情關防諸司出入移狀奏報四方臣民實封及軍情聲息災異皆審署參覆而上下焉通政參議爲之貳凡日常朝引奏人凡事月類奏歲杪通奏凡四方雨澤歲杪回奏凡有錯悞籍而類請之凡在京詞狀判送法司推問凡諸司出入文移以驗正之記日照之

記記之騰黃通政錄武官黃於內府効其歸附征充
陞轉衛所世流襲替之故以徵選事經歷知事典勘
對題奏移狀通政司與六部都察院大理寺並為大
九卿亦至要重矣又攷宋檢院鼓院官俱入雜壓在
寺簿之下學博之上雖例為察官之選而資位實卑
卑也今並於九卿資位隆重所以能宣上達下而不
溺其職耳李固曰陛下之有尚書猶天之有北斗斗
為天喉舌尚書亦為陛下喉舌斗斟酌元氣運乎四
時尚書出納王命敷政四海竊于通政司亦云
大理寺攷

按大理古司刑官也尚書云臬陶汝作士五刑有服
孔安國注曰士理官也周官為司寇韓詩外傳云晉
文公使李離為理理謂察理刑獄也秦為廷尉刑獄
必質之蓋朝廷與衆共之之義也兵獄同制故曰尉
有正左右監漢初亦謂廷尉景帝更名大理秩中二
千石史記天官書斗魁四星貴人之牢曰大理武帝
復為廷尉宣帝置左右廷尉平哀帝復為大理後漢
廷尉卿凡郡國讞疑皆處當以報歷漢廷尉正監及
平謂之廷尉三官獻帝復為大理魏文帝改為廷尉
增置律博士晉因之增置丞主簿明法掾歷宋齊皆

為廷尉梁為秋卿天監間詔建康獄依廷尉三官置
正監平陳因之後魏亦曰廷尉北齊曰大理寺置卿
少卿各一人後周有刑部中大夫掌五刑之法附萬
人之罪屬大司寇亦其任也隋同北齊至煬帝加置
少卿二人唐龍朔改詳刑寺咸亨復舊光宅又改司
刑寺神龍復舊卿一少卿二正二丞六主簿二錄事
二獄丞四司直六評事十二卿掌邦國折獄詳刑之
事以五聽察其情三慮盡其理少卿正丞為之貳宋
初置判寺事一人兼少卿事一人以朝官以上充詳
斷官八人以京官充元豐官制行卿一少卿二正二

推丞四斷丞四司直六評事十有二簿二掌折獄詳
刑鞠獄之事凡天下奏劾命官將校及大辟以下以
疑請讞者隸左斷刑則司直評事斷之丞議之正審
之若在京百司事當推治或特旨委勸及係官物應
追究者隸右治獄則丞專推鞠後又分評事司直與
正為斷司以丞與長貳為議司南渡省正丞以下員
元承宋制惟我朝仍古大理名寺卿一人少卿二
人丞二人其屬司務二人分左右寺寺正寺副評事
各有置卿掌審讞允官刑獄之政令少卿丞為之貳
贊天子詳刑與刑部都察院並列為三法司凡刑

部都察院推問刑名按律例慮而復問囚服乃准擬
否駁再擬改正曰照駁三擬不當糾問官曰參駁牾
律寃甚者移調問曰番異再異則請下九卿會問曰
圓審已平允慮未當移再問曰追駁屢駁不改者徑
奏請 上裁曰制決凡各省三司直隸諸死刑並讞
也乃聽決每歲會九卿 朝審重囚又考正與監皆
自秦漢置漢分監為左右歷代因之通判寺事即今
左右寺之寺正則分判刑部都察院十三司道事矣
丞自晉曹志上表請置至隋改為勾檢官分判獄事
今則丞為大理堂官而通判寺事矣司直後魏高穆
請置即今左右寺之寺副參議獄事者評事自漢宣
帝置廷尉左右評始歷代皆有今左右寺之評事也
主簿自魏以來皆置即今之司務也

六科攷

按六科官不以古諫大夫名而以古給事中名者蓋
黃門侍郎秦官也給事黃門亦秦官也漢因之至後
漢并二官曰給事黃門侍郎給事中秦置也散騎中
常侍亦秦置也漢因之至後漢省三官而中常侍則
任宦者諫大夫秦郎中令之屬也漢因之至後漢增
諫大夫曰諫議大夫官名雖殊而職掌皆侍從儉相

盡規獻納糾正違闕也周之師氏掌以媿詔王保氏
掌諫王惡司諫以詔廢置司救以禮防禁而救之楚
之箴尹齊之坐友諫臣舉過即其職也但古者諫無
官自卿大夫至於工商無不得諫者故師氏之屬職
重教養貴游子弟耳秦漢以來始置諫官無常員以
禁門黃闥故號黃門其官給事於黃闥之內故曰黃
門侍郎應劭曰黃門侍郎每日暮入對青瑣門拜故
謂之夕郎漢官儀注曰諸給事中日上朝謁平尚書
奏事分為左右曹以有事殿中故曰給事中唐六典
注曰其散騎傍乘輿專獻可替否中常侍得出入禁

闥常侍左右漢官儀云諫大夫凡章奏表皆啓封其
言密事則用皂囊也唐六典諫議大夫掌侍從贊相
規諫諷諭凡諫有五一日諷諫二曰順諫三曰規諫
四曰致諫五曰直諫左右補闕拾遺唐增也司諫正
言宋增也六典曰拾遺掌供奉諷諫扈從乘輿凡發
令舉事有不便于時不合于道大則庭議小則上封
若賢良之遺滯于下忠孝不聞于上則條陳事狀而
薦言之宋太宗詔曰補闕拾遺位居諫省榮踐清華
之列是為獻納之司朝廷之得失須論刑政之煩苛
必舉宜更舊號特立新名故改為司諫正言是以諫

議侍從言則黃門散騎常侍諫大夫補闕拾遺司諫
正言六科官皆任之不獨職一給事中職也故先就
給事中名同于今者而溯其源後就諫大夫職同于
今者而核其實乃知給事中秦加官漢因之加或大
夫博士議郎掌左右顧問應對位次中常侍侍中黃
門東方朔記朔爲中郎賜帛百匹給事中胡廣曰給
事中常侍從或名儒或國親東方朔中郎爲給事中劉
向諫議大夫爲給事中後漢省魏晉復置宋齊隸集
書省梁陳亦掌獻納省諸聞奏後魏無員北齊亦屬
集書省後周天官之屬有給事中掌理六經給事左
右其後別置給事中在六官之外隋初無聞開皇六
年始詔吏部置給事郎煬帝移給事郎爲門下之職
以省讀奏案唐武德三年改給事郎爲給事中龍朔
二年改爲東臺舍人垂拱改爲鸞臺開元曰黃門省
常侍從讀署奏抄駁正違失前代雖有給事中非隋
任也唐之給事中蓋因古之名用隋之職宋淳化四
年以右諫議大夫魏庠知制誥柴成務同知給事中
凡制敕有所不便準故事封駁九年詔停給事中始
以封駁司隸銀臺元豐五年知諫院舒亶試給事中
自是給事中始改除爲職事官凡四人分治六房掌

讀內外出納之事若政令有失當則論奏而駁正之
通政司進奏院隸焉故事中書進草惟執政書押元
豐官制行給事中獨書畫黃而不得書草舒亶疑之
神宗云造令行令職宜分別詔給事中許書畫黃不
書草著令元豐七年四月給事中韓忠彥言今月十
八日門下省得舉駁事依中書舍人封還詞頭例二
十一日中書奉旨給事中駁正事赴朝政稟議如有
異聞即具狀繳奏臣詳指揮乃是不許依舍人封還
例况朝廷已施行事給事中或有管見即是已與執
政異同自當求決于上豈可更稟可否於執政乞依

十八日詔所貴兩司輕重體均獲申獻納之分從之
舊制門下後省以給事中爲長官然諫大夫亦秦置
多至數十人二漢並屬光祿勳北齊屬集書省後周
地官有保氏下大夫規諫於天子即此任也隋亦曰
諫議大夫屬門下省煬帝廢之唐武德五年復置屬
門下詔宰相入內平章大計必使諫官隨入與聞政
事龍朔二年改爲正諫大夫垂拱二年置匭列于朝
堂令正諫大夫補闕拾遺等一人充使知匭事延載
元年山人武付方拜正諫大夫平章事又屬中書開
元以來廢正諫大夫復以諫議大夫屬門下大曆十

二年詔諫官所獻封事不限早晚所由門司不得停
滯如須側門論事亦隨狀面奏即便令引對貞元四
年分爲左右左隸門下右隸中書元和元年勅左諫
議大夫宜去左字右諫議大夫四員並停宋明道元
年從陳執中之請始徙門下省以爲諫院知諫院以
兩省官慶曆四年詔自今除諫官毋得用見任輔臣
所薦之人元豐宗祿爲太中大夫始正名左右諫議
大夫爲諫垣之長專言責焉左隸門下右隸中書同
掌規諫凡朝政闕失大臣至百官任非其人皆得諫
正建炎三年詔諫議大夫不隸兩省別置苟于後省
之側許與兩省官相見議事以登聞檢鼓院隸焉宋
舊又以諫議兼記注且聽直前奏事由斯而譚從古
給事諫議均爲獻納之司也 國初旣革中書自總
萬機獨運以給事本古門下省掌封駁之官乃特重
六科科列署于掖門內特親已乃遷掖門之兩翼洪
武初名起居注已準周制名元士置八十一人又稱
源士謂政事本源也後定用部名分六科科各都給
事中左右給事中給事中科視事繁簡爲制員爲天
子親吏掌侍從規諫補闕拾遺分察六部百司之事
而糾其弊誤凡制勅宣行大事覆奏小事署而頒之

有失封還執奏凡六部百司軍民所上章下讀而署之駁正其違誤而主德闕違朝政得失百官賢佞小許專達大許聯署奏聞凡日朝六科輪一人立殿左右珥筆記 旨凡大事廷議大臣廷推大獄廷鞫六掌科皆與凡諸司題奏日附科籍五日一銷注覈羈緩朝參門籍六科流掌內傳 旨下覆奏得 旨而後行定秩僅七品而地親切專糾駁防專恣之漸也六科職掌實任黃門給事諫議補拾之事而官名特借一給事中爾爾又聞 國初隸于通政司今則不然猶聞支俸尚驥附焉

尚寶司攷

按周春官有典瑞掌玉瑞玉器之藏注曰瑞符信也地官有掌節掌守邦節而辨其用秦漢以來惟旌節稱節餘皆號符焉寶即璽也秦為符璽令史記云始皇出遊會稽丞相李斯中車府令趙高從高兼行符璽令事是也漢因秦置符節令丞秩四百石屬少府領符璽郎文帝初與郡守銅虎符竹使符之制又皆屬焉昭帝幼冲霍光秉政殿中夜驚光召符璽郎取璽郎不與光奪之郎按劍曰臣頭可得璽不可得光壯之增秩二等後漢有符節令兩梁冠位次御史中

丞別為一臺而符節令一人為臺率秩六百石為符節臺主符節事凡遺事掌授節尚符璽郎中四人在中主璽及虎符竹符之半者兩漢皆傳晉六璽及傳國璽晉大始元年省并蘭臺置符節御史齊置主璽令史於蘭臺以待書御史領之梁陳御史臺並置符節令史後魏御史臺領符節令符節令領符璽郎中北齊有符節署餘與後魏同後周有主璽下士掌國璽之藏隋初有符璽局置監二人屬門下省煬帝改監為郎唐因之長慶二年改為符寶郎授命及神璽等八璽文並琢為寶字神龍初改為符璽郎開元初

文為符寶郎從璽文也宋元仍置符寶郎屬門下殿中 國初準古符璽署局為尚寶司卿一人少卿一人司丞三人恩蔭寄祿無常員卿職在禁庭守寶璽符牌印章而辨其所用有事請於內既事奉而藏之少卿司丞為之貳凡寶十四曰奉天之寶以鎮萬國祀天地曰 皇帝之寶以冊封賜勞曰 皇帝信寶以徵召軍旅曰 天子之寶以祭享鬼神曰 天子行寶以封賜夷蠻曰 天子信寶以調發番兵曰 制誥之寶以識誥命曰 敕命之寶以識勅命曰 廣運之寶以識黃選勘籍曰 御前之寶以進御座

從車駕曰 皇帝親親之寶以答賜宗人曰 敬天
勤民之寶以訓迪有司凡用寶捧寶從寶洗寶與印
綬監俱凡扈守侍衛令牌之號六曰申曰木曰火曰
土曰金曰水以警夜巡金牌之號五曰仁曰義曰禮
曰智曰信以嚴守衛凡半字銅符之號四曰承曰東
曰西曰北巡者左半守者右半合契而從事焉凡銅
牌之號一曰勇以稽士卒凡牙牌之號五曰勳曰親
曰文曰武曰樂以察朝參凡祭牌之號三曰陪曰供
曰執以謹祀事凡雙魚銅牌之號二曰嚴以肅直衛
曰善以祭祀增凡符驗五日馬曰水曰達
曰通曰信以給傳郵通制命 三卷終

啓雋職官攷卷四

類函四

東吳俞安期羨長彙編

豫章李國祥休徵輯撰

侯官曹學佺能始訂定

中書科攷

按周官之內史掌王之八柄掌書王命也兩漢中書
謁者令丞屬少府與太官湯官上林諸令品秩相等
雖居機要而去公卿遠甚魏黃初改秘書令典尚書
奏事爲中書令又置監晉監令秩千石掌贊詔命記
會時事典作文書中書省漸爲華重而荀勗有奪我

鳳凰池之語矣故中書令與侍郎在唐宋居直宰相之任而班列太師之上也所領中書舍人攷之通注卽漢尚書郎直宿建禮門奏事明光殿下筆爲詔法出語爲詔令者卽其任也魏置中書通事舍人東省以中書侍郎一人直西省卽侍郎兼其職而掌其詔命也宋初復置通事舍人齊永平初中書通事舍人四員見柄各住一省時謂之四戶權傾天下與給事中爲一流故茹法亮有垂涕而去也梁去通事字直曰中書舍人專掌詔誥兼呈奏之事自是詔誥之任舍人專之陳置五人後魏有舍人省而不言其員比

齊舍人省掌署勅行下宣旨勞問領舍人十人後周有小史上士二人此其任也隋改爲內史舍人專掌詔誥後復改爲內書舍人唐初爲內史舍人至武德三年改爲中書舍人時猶有宰相判官一佛出世之羨龍朔三年改爲西臺舍人咸亨初復舊光宅元年改爲鳳閣舍人神龍初復舊開元元年改爲紫薇舍人五年復舊永淳以來天下文章道盛臺閣彥無不以文章達故中書舍人爲文士之極任朝廷之咸選諸官莫比焉宋初中書舍人爲所遷官實不任職復置知制法及直舍人院元豐官制行遂以中書舍

人判後省之事分案有五曰上案掌冊禮及朝會所
行事曰下案掌受付文書曰制誥案掌書記制詞及
試吏校其功過曰諫官案掌受諸司關報文書日記
注案掌錄記注其雜務則隨所分案掌之元祐初以
蘇軾直舍人院有司言舍人院廢今爲中書後省於
是改爲權中書舍人舊中書舍人以在省年深者爲
閣老兼判本省雜事一人專掌書爲之知制法得食
政事之食餘但分置制勅而已 國初罷中書省存
舍人二十餘員無正貳資深者署印主書誥勅冊符
鐵券草請翰林院寶請內府權輕甚而官屬內閣爲
清銜而文華武英內閣恩廕寄祿者則無常員也
太常寺攷

按今太常主郊廟禮樂古之秩宗也周曰宗伯秦改
奉常以太常爲王者旌旂画有日月太常建之以行
禮官主奉持之故曰奉常漢初更曰太常尊太之爾
爾卿一人有丞奉常丞亦秦官也屬有太樂太祝太
宰太史太卜太醫六令丞又均官都水兩長丞又雍
太宰太祝令丞五時各一尉又博士及諸陵縣皆屬
焉王莽改曰秩宗後漢太常掌禮祭祀及行事掌贊
天子太射養老大喪皆奏其儀卿多以列侯忠敬孝

慎者居之秩中二千石丞多以博士議郎爲之後漢
不必侯也陵縣悉屬歲舉孝廉後漢則否建安中爲
奉常魏初改爲太常有卿有丞有博士前是秦有博
士兩漢太常屬皆有博士以經訓故未若魏置博士
掌行道乘輿議定誅謚詢度典禮也晉因之置功曹
主簿等員主簿漢有之故鹵簿之制太常駕四馬主
簿車前八乘也卿品第三銀章青綬進賢兩梁冠絳
朝服佩水蒼王宋齊皆有之常用尚書爲太常太常
亦轉爲尚書如遷選曹尚書領護等梁視金紫光祿
大夫陳因之後魏太常與光祿勳衛尉爲上卿兼置
少卿周禮小宗伯中大夫二人即其任也後周以太
常卿爲宗伯少卿爲小宗伯隋太常寺卿一人正三
品少卿一人正四品煬帝加置二人太常丞劉宋以
來皆一人惟隋增置二人增爲五品唐因之置太常
卿一人掌禮儀祭祀總判寺事少卿二人通判寺事
丞二人分判寺事主簿二人鈎考簿書博士四人甚
爲清選資位與補闕同掌撰五禮儀注導引乘輿贊
相祭祀定議誅謚及守祧廟開閉埽室及祥瑞之事
太祝三人周官太祝掌六祝之辭秦漢屬奉常有太
祝令丞歷代皆有唐則減置而增祝史焉奉禮郎二

人卽漢屬鴻臚之治禮卽歷代皆有至隋改屬太常而唐永徽始改爲奉禮郎也協律郎二人漢魏以李延年杜夔爲之非昉于唐也領郊社太廟諸陵太樂鼓吹太醫太卜廩犧八署署各有令丞雖歷唐改爲奉常改爲司禮然非久卽復故矣宋太常同唐惟初置判事以兩制充丞以禮官久次秩高者充別置太常禮院有判院事同知院事祥符中別建禮儀院輔臣主判天聖中省康定初置判寺同判寺始併兼禮院事新制行併禮儀院歸禮部太常寺卿一人少卿一人丞一人主簿一人博士四人掌五禮之制度儀式及樂律樂舞樂章協律一人主大樂奉禮一人主奉幣太祝一人主讀冊郊社藉田太廟官闈各有令郊廟祭器庫什物庫教坊所諸陵祠墳所皆隸焉我朝立太常寺卿一人少卿二人提督四夷館少卿一人其屬典簿二人博士二人神樂觀提點一人知觀二人協律郎二人贊禮郎九人司樂二十人天地朝夕祈穀各有祠祭署署有奉祀有丞十餘陵有祠祭署署亦有奉祀有丞犧牲所所有吏目卿專祭祀禮樂之司凡天地神祇之祀饗總其官屬籍其政令以聽于禮部贊天子致虔先歲孟冬進來年祭日

上御奉天殿受之以頒諸司 上親祭贄禮儀大臣
攝亦如之祭先期請省牲進版銅人上殿奏齋戒凡
薦新品與光祿寺共凡國有冊封冠婚營繕出師歲
時有旱澇國有大災請告于郊廟社稷凡 親王之
國若朝還謁辭于廟凡祭滌器饗奉香燭玉帛帳幄
必恭潔司九奏八奏七奏六奏之樂文武二舞凡祭
掌燎者燎讀祝奏禮對引司香進俎舉麾陳設收支
導引設位典儀通贊奉帛執爵司尊洗罍卿或各共
其事提督四夷館少卿掌譯書之事以聽于翰林諸
夷館譯字生檄其業裁倖進焉典簿典勾校金穀察
視禮數省署文移博士講習禮文請填祝板導贊禮
儀提點以下皆黃冠者流自樂舞生積以歲月漸為
遷補至提點至寺丞豈禮樂易定輕以授人哉意者
以黃冠無世累於業專也若夫討論禮文樂音則太
常少常博士皆以經術成進士者任之寧不能折衷
光祿寺攷

按光祿特襲古名而職非古也蓋秦有郎中令古官
正也掌宮殿掖門戶漢因之卿一人有丞至武帝太
初元年更名光祿勳勳之言闈也闈古主門之官也
後漢亦名光祿勳所掌同典三署郎更直執戟宿衛

考其德行而進退之郊祀之事掌三獻光祿勳居禁
中有獄在殿門外謂之光祿外部兩漢自光祿太中
中散諫議等大夫及謁者僕射羽林郎郎中侍郎五
官虎賁左右等中郎將奉車駙馬二都尉軍戶騎三
將並屬光祿勳建安末又改為郎中令魏黃初元年
復為光祿勳有署丞功曹主簿五官等員興寧二年
省并司徒寧康元年復置魏晉以來無三署郎光祿
勳不復居禁中宮殿門戶猶屬焉宋齊因之梁除勳
字為光祿卿後魏增置少卿北齊曰光祿寺置卿少
卿兼掌諸膳食帳幕隋廢入司典不久復置卿一人

少卿增置二人丞增置三人主簿增置二人錄事增
置三人蓋丞自漢有多以博士議郎為之簿亦自漢
有掌勾檢稽失錄自晉有掌受事發辰並流外為之
唐因之龍朔二年改為司宰寺咸亨中復舊光宅元
年改為司膳寺神龍元年復舊大要卿掌邦國酒醴
膳羞總大官珍羞良醞掌醢四署官屬修儲備謹出
納少卿丞貳之自此與漢光祿勳絕特襲漢名耳故
光祿勳諸屬業別屬三省矣簿錄仍隋置焉宋仍唐
初置判寺事一人朝官以上充元豐官制行卿一少
卿一丞一主簿一掌祭祀朝會宴饗酒醴膳羞事其

屬有大官令主割烹上林司主果實茗藥有牛羊司
乳酪院油醋庫法酒庫內酒坊大官物料庫外物料
庫紹興廢并入禮部而自宋及元復有宣徽院客省
使亦掌會燕饗酒饌饗餼任實光祿而不襲舊名耳
我朝初置宣徽院尚食尚禮二屬設院使同知院
判典簿統二屬累改爲光祿寺卿一人少卿二人寺
丞二人其屬典簿二人錄事一人大官珍羞良醞掌
醞四署各署正一人署丞四人監事四人司牲司牧
二屬各大使一人卿掌祭饗宴勞膳羞之事辨名數
會出入量豐約以聽於禮部少卿寺丞貳之凡祭祀

請視牲進飲福酒胙凡薦新移太常寺凡喪葬供其
祭物凡牲果菜物移上林苑供凡貢獻果鮮厨料省
受之凡器皿移工部及募工兼作之歲省其成敗凡
宴待番夷貢使差其等供之凡侍奉宣索籍記而覆
奏之監以科道官各一人典簿錄事職掌仍古大官
署周禮有庖人外饗中士蓋其任也秦漢爲大官令
屬少府延喜間使大官令得補二千石置四丞魏因
之晉改屬光祿勳宋改屬侍中梁改領于門下省後
魏北齊改領于光祿卿後周典庖中士即其任也隋
唐爲光祿寺所統宋仍之有大官令以之隸御厨後

置尚食局大官惟掌祠事今則供祭祀官膳節筵給
夷濟貧也珍羞署周禮有籩人掌四籩之實蓋其任
也後漢少府屬有其丞主膳果丞主果晉有錫官果
官自後無聞北齊有藏令屬光祿寺後周有肴藏中
士下士隋唐因之至長安開元改爲珍羞署宋隸御
厨而上林司牛羊司蓋其任也今則供宮膳茶飯之
事良醞署周禮有酒正中士下士掌酒之政令後漢
湯官主酒屬少府晉有酒丞齊食官局有酒吏梁曰
酒庫丞北齊有清漳令後周如古周之制隋曰良醞
唐因之宋隸御厨而內酒坊都麴院法酒庫皆其任
也今則供殿獻官膳均給內外官人夷匠焉掌醞署
周禮有醢人掌四豆之實自後無聞至齊諸公府有
釀食典軍後周有掌醢中士下士隋曰掌醢署唐因
之宋隸御厨而油醋乳酪院一皆其事也今則供祭
祀茶飯齋禱焉司牲司牧養牲視肥瘠而蠲滌之抑
論名沿實悖者惟光祿爲然古宮正掌王宮之戒令
糾禁以時比宮中之官府次舍之衆寡則膳夫酒正
之屬皆所稽功緒而聽教成者即以之統尚食諸役
似也後遂謝宮政之柄而專精于酒醴膳羞寧獨宋
宣徽客省諸院局庫坊統括于所任之中即司農寺

上林太倉鉤盾導人諸署監殿中省尚食諸局亦十
半在所任中古以之蕪故其事分今以之主故其事
專天下政令風教未有不自王宮始者其奢儉汰約
之原治亂分焉任此者寧曰止供食御可忽乎哉
國子監攷

按虞書夔命汝典樂教胄子周禮師氏以三德三行
教國子居虎門之左凡國之貴游子弟學焉保氏養
國子以道教之以六藝六儀禮記天子曰辟雍成王
時彤伯入爲祭酒戰國時荀卿年五十始來游學於
齊襄王時荀卿最爲老師齊尚修列大夫之秩而荀

卿三爲祭酒焉漢吳王濞年老不朝爲劉氏祭酒祭
酒之名久矣胡廣曰凡官名祭酒皆一位之元長古
者賓得主饌則老者一人舉酒以祭地故以祭酒爲
稱漢置博士祭酒一人秩二百石後漢增置十四人
以士聰明有威重者一人爲祭酒魏因之晉咸寧四
年立國子學置祭酒一人博士一人助教十五人晉
令曰祭酒博士當爲訓範總統學中衆事又讚云裴
頴爲國子祭酒奏立國子太學起講堂築門闕刻石
寫五經百官志祭酒皂朝服介幘進賢兩梁冠佩水
蒼玉官品第三東晉舊視侍中列曹尚書宋太始六

年以國學廢初置總明觀祭酒一人有玄儒文史四科科置學士各十人齊建元四年有司奏置國學祭酒準諸曹尚書博士準中書郎助教準南臺御史選經學爲先永明三年復立學尚書令王儉領祭酒學既建乃省總明觀齊梁號爲國師陳後魏亦曰國子祭酒其初中原先立太學置五經博士北齊改爲國子寺祭酒一人隋開皇十三年國子寺罷隸太常又改寺爲學仁壽元年罷國子寺惟置太學省國子祭酒置太學博士總知學事太業三年改爲國子監仍置祭酒一人司業一人丞三人主簿一人錄事一人

博士一人助教四人司業禮曰樂正司業父師司成唐龍朔二年改爲司成館又改祭酒爲大司成司業爲少司成博士爲司成宣業咸亨初復舊光宇初改國子監爲成均監神龍初復舊領國子學四門律學書學算學置祭酒一人掌監學政太子受業則執經講說皆以儒學優重者爲之天寶九年置廣文館學士進士宋初置判監事二人以兩制或帶職朝官充直講八人丞簿各一人以京朝官或選人充有正有錄西南北三京皆置國子監官元豐官制行祭酒一人司業一丞一簿一博士十太學博士十正錄各五

武學博士二教諭一律學博士及正各一又有書庫
官隸焉大觀改辟雍置司成司業總國子監及內外
學事又置辟雍博士宣和罷南渡併歸禮部未幾復
乾道後祭酒司業正錄不兼權定國子博士一大學
博士三正錄共四 皇明建國子監監有祭酒掌國
學舉人貢生官生恩生功生例生夷生幼勲臣教訓
之事司業爲之貳凡教訓諸臣奉監規而損益焉要
在明體適用以孝弟忠信禮義廉耻爲本隆師親友
讀書寫字爲業有不率者朴之不悛徙謫之其率教
者有升堂積分及格叙用之法且以廩饌膳師生以
力役給厨膳以賜予示恩賚以寧假悉人情以撥歷
練吏事以考選汰冗濫歲仲春秋上下日記先師則
總其禮儀 上謁先師幸太學祭酒司業執經進講
有講章其屬有監丞坐繩愆廳參領監事諸師生怠
教不率教及膳廩不潔並糾懲之以堅明其約束博
士坐博士廳分經訓授助教學正學錄坐廣業崇志
正義誠心修道率性六堂專教誨嚴程課講說經義
約以規矩典簿典出納文移受支金錢爲師生饌季
報諸生課業做書以聽于翰林歲終奏 上典籍掌
經史子集及制書典饌掌飲食師生於是禮部翰林

詹事春坊若國子監官聯相通流而遷補因之獨稱
華重矣又考承舊判監事凡六學生每歲有業成上
于監者以其業與祭酒司業試之至今因之增一監
字曰博士雖秦官而六國時往往有博士掌通古今
矣漢博士多至數十人冠兩梁建元五年置五經博
士宣成間五經家稍增置博士一人博士選有三科
高第爲尚書次爲刺史其不通政事以久次補諸侯
太傅于時孔光爲博士數使錄冤獄行風俗以高第
爲尚書後漢易施孟梁丘京氏尚書歐陽大小夏侯
詩齊魯韓毛禮大小戴春秋嚴顏各一博士又立左

氏學博士掌以五經教子弟國有疑事掌承問對安
帝以博士多非其人詔三公將軍中二千石舉博士
各一人務得經明行高卓爾茂異者初平帝改博士
爲博士師後漢蕪而存之並擇儒者梁始復置五經
博士唐改宣業宋以直講充然至今未嘗廢其官也
特不若古之飭擢而嚴選耳助教晉咸寧四年初立
國子學置助教十五人以教生徒江左及宋並十人
蓋宋制易尚書毛詩禮記周禮儀禮左傳公羊穀梁
各爲一經論語孝經爲一經合十經十助教分掌焉
後皆因以至今也國子正錄宋大觀初置掌行學規

糾不如規者罰之始興十三年詔正錄各置一員今因之而多其員佐助教居六堂以設教耳今之典簿即古主簿錄事之任也典籍即古典學書庫官之任也又攷古有國子太學四門律學書學算學廣文館博士助教諸官國子掌教文武官三品已上及國公子孫已上曾孫之爲生者五分其經以爲之業每旬前一日則試其所習業每歲其生有能通兩經以上求出仕者則上于監堪秀才進士者亦如之太學掌教文武官五品已上及郡縣公子孫從三品曾孫之爲生者四門掌教文武官七品已上及侯伯子男子之爲生者若庶人子爲俊士生者其分經督課試舉太學四門同國子律學掌教文武官八品已下及庶人子之爲生者以律令爲專業格式法例亦兼習之督課試舉如三館焉書學掌教文武官八品以下及庶人子之爲生者以石經說文字林爲專業餘字書亦兼習之督課試舉亦如三館焉算學掌教文武官八品已下及庶人子之爲生者二分其經以爲之業一習九章海島孫子五曹張丘建夏侯陽周髀一習綴術緝古其記遺二等數皆兼習之督課試舉亦如三館焉唐天寶置廣文館博士助教並以文士爲之

四門按禮記云天子設四學鄭玄注周四郊之虞庠也以其遼遠故置於四門今以國子監即爲太學而太學之外又有京府學不必四門矣而書筭律又不設學者蓋專精于經術故也

太僕寺攷

按太僕非秦官也周禮有太僕下大夫掌正王之服位出入王之大命而周穆王置太僕正以伯冏爲之秦特襲其名耳且周官校人掌馬巾車掌車秦置太僕則兼其任也故曰掌輿馬漢初夏侯嬰石慶常爲之秩中二千石有兩丞領五監六廐與邊郡牧師苑

令丞王莽改爲大御後漢仍謂太僕卿一丞一亦掌車馬天子每出奏駕上鹵簿用大駕則執御魏因之晉太僕銀童青綬五時朝服進賢兩梁冠佩水蒼玉丞一人部丞五人置功曹主簿五官等員領典牧乘黃驎騮龍馬等廐令元帝渡江或置或省故驎騮廐爲門下之職晉宋以來不常置郊祀則權置太僕執轡事畢則省齊亦然梁太僕位視黃門侍郎統南牧左右牧龍廐內外廐陳因之後魏卿丞之外增置少卿北齊太僕寺統驎騮左右龍左右牝乘黃車府諸署卿少卿各一人後周依周官隋如北齊煬帝增置

少卿一人唐龍朔二年改太僕爲司馭咸亨初復舊
光宅元年改爲司僕神龍初復舊卿一少卿二丞四
主簿二錄事二領乘黃典廐典牧車府等四署署各
有令天下監牧置八使五十六監宋初邦國輿馬之
政分隸郡牧司驥驥院太僕但掌天子五輅屬車給
大小中祀羊置判寺事一人以朝官以上充郡牧司
置制置使一人兩府大臣及兩省以上充元豐官制
行卿少卿丞簿各一人掌奉輅廐牧之政令車輅院
左右驥驥院天駟監鞍轡庫養象所馳坊車營致遠
務牧養上下監隸焉元祐置左右天廐坊紹聖置孳

生監紹興復廢併入兵部惟我朝太僕寺洪武初
移駐滁州及定都設于京師而滁山西陝遼東設行
太僕苑馬監治焉卿掌政令以聽于兵部少卿則分
督京營馬若畿馬丞分理京衛若畿甸及山東河南
六部孳牧寄牧馬三年而更凡牧人視其丁產以授
馬蠲賦而更之焉凡種馬有牝牡牡則五歲徵馬曰
備用以給京邊將士無所給則寄牧焉凡寄牧人民
耗散徵馬金以佐市馬凡馬肥瘠登耗籍其毛齒而
時省之選其良健而汰羸劣焉凡草場歲徵其租金
災稔出佐牧人市馬凡租金恩蠲或災蠲不得兼即

蠲必轉移相抵不得虧軍賦寺主簿勾省文移常盈
庫徵馬金貯焉又考周太僕出入王之大命掌諸侯
之復逆建路於大寢之門外而掌其政以待達窮
者與遍令似今通政司也正王服位王出入則左馭
而前驅王燕飲則相其法王射則贊之矢王視燕朝
則掌擯相王不視朝則辭于三公及孤卿似今鴻臚
寺也太僕今不爾爾實兼周官校人馬質牧師圉師
之任國之馬政有所屬也昔後魏與唐以馬政專屬
于太僕河西河陽隴右河曲孳息盛矣今專其任備
其負實放于魏唐盛為可繼也彼宋之積弱屈于北
虜者良以太僕空置不以馬政屬之耳

京府攷

按秦分天下為三十六部京師為內史漢因之景帝
分為左右內史武帝更右史名京兆尹地高曰京十
億曰兆大衆所聚故曰京兆更左內史名左馮翊馮
輔翊助也秦官有主爵中尉掌列侯漢景更名都尉
武帝更名右扶風扶助風化也與左馮翊京兆尹是
為三輔治長安城中尹正也秩二千石尹一人丞一
人後漢都雒陽置河南尹以三輔陵廟所在不改其
號但減其秩與太守等耳又以左馮翊右扶風屬司

隸尋省魏晉因之爲京兆太守歷代所都皆爲尹江
左尹爲丹陽尹後魏初曰代尹東魏曰魏尹北齊爲
清都尹後周及隋復爲京兆尹唐京兆本雍州置牧
一人以親王爲之太宗爲秦王中宗爲英王睿宗爲
相王並居其任多以長史理事開元初改雍州爲京
兆府置牧如故掌宣風導俗肅清所部或以親王居
閤而遙領焉初雍州置別駕以貳牧永徽中改別駕
爲長史開元初改雍州長史爲京兆尹尹一人蓋親
王爲牧皆不知事職務總歸于尹亦兩漢京兆之任
也少尹二人魏晉已下有治中隋文帝改爲司馬煬

帝改爲贊治後改爲丞唐初復曰治中後避高宗諱
改曰司馬開元初改爲少尹五代都汴爲開封尹宋
朝牧尹不常置太宗真宗皆常尹京後親王無繼者
權知府一人以待詔已上充掌尹正畿甸之事中都
之獄訟皆受而聽焉小事則裁決大事則稟奏若承
旨已斷者刑部御史臺無輒糾察典司轂下建隆以
來爲要劇之任崇寧三年蔡京乞罷權知府置牧尹
各一員專總府事牧以皇子領尹以文臣充宋以河
南府爲西京應天府爲南京太原府爲北京皆置留
守留守自後漢南巡祠園廟張禹以太尉兼衛留守

留守之名所自始也晉以來留守常置固以文臣充然亦以武職爲之唐三都留守惟太原府以尹爲留守少尹爲副也崇寧中蔡京又奏京畿四輔置輔郡屏衛京師以穎昌府爲南輔襄邑縣升爲拱州爲東輔鄭州爲西輔澶州爲北輔建炎三年駐杭州改杭州爲臨安府守臣帶浙西安撫多卿監從臣兼紹興三年詔臨安有奏稟事不許隔班上殿乾道七年皇太子領府尹就東宮爲解廢臨安府通判簽判職官置少尹判官推官少尹依淳化判官例差侍從已上判官依天聖令用郎官以上餘曹掾依舊府官庭參仍拜小事少尹裁決徒流以上悉按判准表奏皇太子銜申中書以下文移則少尹簽書九年皇太子辭免臨安府尹其知通簽推判官並復置 國朝定鼎金陵以集慶路爲應天府置尹視九卿正三已定都北平改北平曰順天府置尹視應天府有丞有治中有通判有推官而順天劇要設通判六負府尹掌京府之政令宣化和人勸農問俗均貢賦節征繇謹祭祀閱實戶口糾治豪猾賑恤窮困清錄罪囚務察知百姓之所疾苦而時撫摩之歲撥實徵十歲造黃冊凡賦役皆按冊丁產而均適之歲貢府學一人三歲

合試圻府生而貢士焉月朔奏老人坊廂聽宣諭歲
立春迎春進春耕籍田奉青箱播種以從覈勲戚家
人季終造引帳上國有市易平其賈召商而時給之
凡學校軍匠積貯牧馬柴炭河渠隄除僧道醫藥之
事率其僚而分理焉首領官經歷司經歷典出入文
移知事佐之照磨所照磨主磨勘卷宗檢校佐之
鴻臚寺攷

按大鴻臚名定於漢者非昉於漢也周官有大行人
掌大賓客之禮象胥掌蠻夷閩貉之國使秦官有典
客掌諸侯及歸義蠻夷即是官也應劭曰鴻聲也臚

傳也所以傳聲贊導也曰鴻臚卿一人丞一人屬官
有行人譯官別火三令丞及郡郵長丞卿丞掌贊郊
廟行禮諸侯及歸義蠻夷掌迎勞贊禮儀上郡國計
得可以命諸司凡事之尊重者遣大鴻臚而輕賤者
遣大行人也景帝改大鴻臚爲大行令武帝太初元
年更名太鴻臚又更名其屬官行人爲大行令也秦
有典屬國掌蠻夷降者漢因之成帝河平元年省之
併入大鴻臚王莽改曰典樂後漢及魏晉皆有之至
宋齊有事則權置兼官畢則省梁除大字但曰鴻臚
卿位視尚書左丞常導護贊拜蓋舊視散騎常侍天

監中視中丞吏部也後魏曰大鴻臚北齊曰鴻臚寺
有卿少卿各一人亦掌番客朝及吉凶弔祭後周司
寇有番部中大夫掌諸侯朝覲之序有賓部中大夫
掌大賓客之儀隋文帝開皇三年廢鴻臚寺入太常
十二年復置領典客司儀崇玄三署至煬帝增置少
卿二人丞二人丞非隋始有秦曰典客丞漢曰鴻臚
丞歷代或置或省後周賓部有上士皆是官耳唐龍
朔二年改鴻臚為司文咸亨元年復舊光宅元年改
為司賓神龍元年復舊卿一人少卿二人丞二人領
典客司儀二署掌四夷君長朝見以番望高下為之

等掌職官喪葬營給之事宋初置判寺事一人以朝
官以上充元豐官制行置卿少卿丞主簿各一人復
掌四夷朝貢宴勞給賜送迎及國之凶儀中都祠廟
道釋籍帳除附之禁令往來國信所掌契冊使同文
館及勾管所掌高麗使禮賓院掌比番懷遠驛掌南
番西番都亭西驛管幹所掌河西番在京市務司提
點所隸焉南渡併入禮部我朝初曰侍儀司曰殿
庭儀禮司累改始定為鴻臚寺卿一少卿二丞二主
簿一屬署二曰司賓曰司儀卿掌朝會賓客吉凶禮
儀之事少卿寺丞為之貳王簿典出納文移司賓古

典客署也周官有掌客上士中士秦官有典客漢改
爲大行令丞魏改爲客館令晉復爲典客宋齊梁陳
皆因之後魏初曰典客監太和中置主客令北齊有
典客署後周署東南西北四掌客上士下士隋唐皆
曰典客署宋無聞今則以丞主署典四夷朝貢酋從
辨其等而教其跪拜之節司儀署古官也周官有司
儀上士中士漢大鴻臚有治禮郎自後無聞後魏置
司儀官北齊置署令丞後周置上士等隋唐皆曰司
儀署宋無聞今則以丞主署典陳設引奏焉二署鳴
贊八人主贊禮序班五十餘主侍班齊班而引禮糾
儀焉又考宋於鴻臚諸員獨不備者其虜曰憑陵無
或來王奚用辨番夷等次者乎蓋宋往來國信所掌
大遼使介交聘者以都知押班充都亭驛西驛掌河
西蕃部貢奉者以諸司使副充禮賓院掌番夷朝貢
互市者以閣門祗候充懷遠驛掌西南番交州龜茲
占城甘沙宗哥等貢奉者以監外物料庫官兼客省
引進四方館東西閣門諸使副掌四方進奉朝見辭
謝諸事者以國戚世族與名公碩卿兼其職宋之鄭
重于賓夷也至矣而虜終奪若宋者惜其初不當以
機宜司改爲國信司也

行人司攷

按今行人職掌奉使非周禮大行人小行人皆大夫掌諸侯朝覲宗廟會同之禮儀及時聘會同之事者無乃行夫下士掌邦國傳通之小事媿惡而無禮者凡其使也必以旌節雖道有難而不時必達居於其國則掌行人之勞辱事焉使則介之即其任也馬融論語云行人掌使之官左傳行人失辭又子貢云君有楚命亦不使一介行李告于寡君注云一介獨使也行李行人也春秋列國多有之秦漢以來行人之名不多見者行人為大鴻臚之屬即典客職在贊相

禮儀也奉使者在秦漢以前名行人而秦漢以後不名行人如巡行之博士直指之繡衣觀風之八使按察之六條代不乏使然其職尊其事重非古行夫職也 國家置行人司正一人正七品副二人從七品行人二十六人正八品職專奉使之事凡頒行 詔勅冊立宗藩撫諭蠻夷徵聘才賢及賞賜慰問賑濟軍旅祭祀序差焉重則為介而輕乃特使也凡法司謫戍囚徒送五府者填精微繳內府則今之行人實古之行夫也 各省布政司攷

按布政司古方伯爲一州之表率者昉于堯之四岳
舜之十有二牧禹之九州九牧周之八命作牧也漢
元封間置部刺史掌詔六條察州凡十二州焉居部
九歲舉爲守相綏和初又以刺史位下大夫臨二千
石爲非宜更爲州牧真二千石位次九卿九卿缺以
高第補建武間復爲刺史外十二州州一人其一州
屬司隸校尉也漢刺史乘傳周行郡國無適所治中
興所治有定處舊常以八月巡行所部錄囚徒攷殿
最初歲盡詣京都奏事中興但因計吏不復自詣京
師雖父母之喪不得去職中平間改刺史爲州牧於
時天下方亂豪傑各欲據有州郡而劉焉劉虞並自
九卿出領州牧州牧之任自此重矣魏晉爲刺史庶
姓爲州而無將軍者謂之單車刺史三年入一奏其
晉制也後魏州置三刺史郡置三守縣置三令長比
齊州分上中下三等每等又上中下之差蓋九等也
隋雍州置牧餘州並置刺史亦同比齊九等之制開
皇間罷郡以州統縣自是刺史之名存而職廢大業
初復罷州置郡爲司隸臺大夫一人巡察畿內其刺
史十四人巡察畿外諸郡亦有六條之制從事四十
人副刺史巡察每年二月乘輅巡郡縣十月入奏唐

武德初罷郡置州改太守爲刺史而雍州置牧神龍
初分天下爲十道道置巡察使廉按郡縣再替而開
元末改置採訪處置使治于所部之大郡其有戎旅
之地即爲節度使分天下爲四十餘道大者十餘州
小者二三州但令訪察善惡舉其大綱然兵甲財賦
民俗之事無所不領權勢之重莫與京矣宋有轉運
使副判官使之按察官吏又有提舉常平茶鹽司是
唐之州縣不過一使臨之而宋則有帥漕憲倉四司
故州縣之官極難承奉無亦唐制一道兵政屬之節
度使民事屬之觀察使然節度多兼觀察而各道雖
有度支營田招討經略等使然亦多以節度使兼之
蓋使名雖多而主其事者每道一人而已至宋則監
司各自有建臺之所每司專有長官專有椽佐而號
令之行于統屬者始煩矣元外道各置行中書省有
左右丞參政等諸官蓋魏晉以來已有之隋從所管
之道置于外州謂之行臺尚書省唐貞觀以後廢行
臺尚書省後諸道置採訪等使兼制尚書事蓋行臺
之遺制也 國初分天下爲十三省初爲行中書省
已定爲承宣布政使司司設左右布政使左右參政
左右參議布政使掌一省之政令 朝廷有德澤禁

令承流宣播以下于有司凡僚屬文武官歲廉其稱職不稱職者上下其攷報撫按以達于吏部兵部都察院三年則率所屬府州縣正官及首領官朝覲于京師詳第其稱職不稱職于部院聽廢置十年會戶版以登民數三歲大比貢合省之士而提調之宗室官吏師生軍伍時班其祿俸廩糧祀典神祇恪謹其時祀水旱疾疫之災免田租賑之民有孝弟行義貞節表著者疏請表揚鰥寡孤獨廢疾者收給養毋矣所凡貢賦役皆視府州縣土地豐瘠人民多寡均其數而下之民省有大政經畫定而請于撫按若總

督其國慶國哀遣僚貳朝賀弔祭于京師

太子即位則左布政使來見而參政參議分筦清軍屯田水利撫民驛傳督糧邊備之事距省會遠分道守土首領官經歷典文移都事佐之照磨理卷宗檢校佐之理問典刑名辨疑請允副理問若提控案牘佐之庫大使副使主庫藏局大使副使主營繕隸焉則今之藩司實古之岳牧而漢謂之刺史胡元謂之行中書也唐宋改爲使致不一也乃于各省都院攷中間載者唐宋官設于因事權時命名非一總之不出于刺史行中書也且唐宋諸使建節知軍理民上

無統而制之者視今三司上有兩臺在者異矣故以諸使擬制府撫臺非故爲昂擬藩岳臬憲亦非故爲低也又攷唐有市舶使至廣德初設于廣州宋開寶間以同知兼市舶使通判兼市舶判官咸平間置于杭元祐初置于泉然俱州郡兼領後提舉置罷與提刑兼領轉運提督皆無常胡元提舉徧置視宋不啻倍之 國初市舶提舉司設于太倉黃渡尋罷又設于福浙廣提舉一掌海貢朝貢市易之事副提舉爲之貳辨其使人表文勘合之真僞禁通番征私貨閑其出入而慎館穀之其屬吏目一典出納文移驛丞

二寓吏使僕豐其食餼帳幕而上下其等必周防之各省按察司攷

按按察古無其官雖漢刺史得以六條察郡縣猶古岳牧今布政使司也惟唐貞觀末遣大理卿孫伏伽輩二十一人以六條巡察四方多所舉刺神龍初敕左右臺內外五品以上官識理通明無屈撓者二十人分爲十道巡察使二周年一替以廉按州郡景雲初置十道按察使分察天下開元初改曰十道按察採訪處置使後改採訪使分十五道尋命採訪使攷課官吏善績三年一奏永永爲式天寶末又兼黜陟

使乾元初改觀察處置使由斯而譚唐之諸使漢之
刺史也故敕採訪使但察訪善惡舉其大綱自餘郡
務並委郡守不須干及又詔近緣寇亂每道分置節
度使其管內徵遣文牒使命來往州縣奔應艱辛仍
加採訪轉益煩擾其採訪使并諸道黜陟使宜且停
待是年改節度為觀察處置使洵唐之每道不過一
使臨之耳觀察外無他使即有他使如度之營田租
庸兩稅戶口諸名不能分其任也故詔曰務係州縣
悉歸廉察宋開寶間遣常參官詣諸路相度田工苗
稼點檢採訪公事後遣和峴江南採訪淳化初諸路
轉運司置提點刑獄景德中真宗謂王旦曰朕慮四
方刑獄官吏未盡得人一夫受冤即召災沴先帝嘗
選朝臣為諸路提點刑獄今可復置以武臣副之於
是置諸路提點刑獄不隸轉運別為一司天禧間加
勸農使俄改提點刑獄勸農使又以武臣為副使尋
罷尋置嘉祐間以武臣多不習法令民事罷之惟以
文臣為提點刑獄治平初罷提點刑獄而委兼于轉
運司慶曆詔轉運使并兼按察使每歲具官吏能否
非久罷之熙寧初諸路提點刑獄復差文臣不復遣
武臣蓋總郡縣之庶獄核其情實而復以法督治奸

盜申理冤濫則隸提刑司歲察所部廉能而保任之
或疲軟或冒法則隨其職事劾奏建炎初以盜賊未
衰復置武提刑然但管捉殺而已後以武憲橫于四
方遂不復除添置幹辦公事復置檢法是提刑自為
一司以來雖專事刑獄封椿錢穀盜賊保甲軍器河
渠皆職之事務浸繁權勢益重矣轉運司所總惟總
財賦綱運之責而已非向提刑無司而轉運使于一
路事無所不總也胡元各道置提刑按察使有副使
僉書公事為之貳而更有經歷知事焉後改肅政廉
訪司國初各省設提刑按察司有按察使有副使有

僉事按察使掌糾所屬府州縣官司及一省刑名按
劾之事諸官使奸邪貪酷罷軟得糾察擒治平讞刑
獄雪冤枉禁詰官私豪猾之干治者以振揚風紀大
者暨都布二司會議告撫按以聽于部院凡 朝覲
慶賀弔祭之禮具如布政司副使僉事分道巡察其
兵備提學撫民巡海清軍監軍各專事置無常員首
領官經歷司有經歷知事照磨所有照磨檢校司獄
司有司獄又攷崇寧置提舉學事司掌一路州縣學
政歲巡所部以察師儒之優劣生員之勤惰而專舉
刺之事今之提學道也置提舉三白渠八事掌滌泄

三白渠以給關中灌溉之利撥發司輦運司以時起發綱運而督其滯留以供京師之用今之水利糧儲道也政和置提舉弓箭手掌沿邊郡縣射地弓箭手之籍及團結訓練賞罰之事元豐初置提舉保甲司掌什伍其民教之武藝視其優者而進賞之今之兵備道也熙寧末置邊防財用司掌經畫錢帛芻糧以佐邊費凡權易貨物根括耕地及番部弓箭手今沿邊兵糧道也置提舉糴便提舉解鹽兩司一掌糴便芻糧一掌鹽澤之禁令今之鹽法道也總之布政使司與分道按察司與分道皆監司也唐之初止有上中下都督府其後則有節度團練諸使宋之初止有轉運使其後則有安撫提刑等官然唐宋中世以後監司尤多蓋唐之多設監司起于開元天寶之興利如楊國忠爲宰相所領四十餘使及元道州言到官未五十日諸使徵求符牒二百餘封是也宋之多設監司也起于熙寧元豐之行新法如蘇公所謂使者四十餘輩事少員多人輕權重及溫公所謂提舉司乃病民之本源是也又有倥偬之際因事置官事已遂廢者惟是唐一觀察宋一轉運一提刑今之藩臬二司也分司雖紛紜不一然分疆畫土非如昔之提

舉皆按察官吏事權一如監司也

各都轉運鹽使司攷

按轉運未之前聞惟唐先天初李傑始為水陸發運使蓋使名所自起也開元裴耀卿以侍中充江南淮南轉運使而崔希逸蕭晏為副蓋副使所自起也天寶以韋堅充勾當轉運使第五琦充諸色轉運使劉晏充諸路轉運使其後韓晃杜棕杜讓能崔昭緯皆以宰相充使而諸道分置巡院皆統于此五代罷巡院始置轉運使宋初開基懲五季藩臣擅有財賦不歸主府乾德後始置轉運使以總利權開寶間除徐

澤為判官蓋轉運判官始此初但曰勾當計度後遂皆曰使兩省以上則為都轉運使又置副使與諸路判官焉真宗每用兵或令都部署兼轉運使王師征討則有隨軍轉運使事竣即已至道中詔曰天下物宜民間利病惟轉運使得以周知令更互赴闕延見詢問焉慶曆中帶按察尋罷胡元置都轉運鹽使正三品有同知副使又置轉運使從三品有同知副使又置漕運使從六品有副使知事等員是運司在唐宋者監司也今之運司襲其名非其任乃古鹽使也鹽使昉于漢置均輸鹽鐵官宋則茶鹽皆隸于提舉

司管領之其屬有監鹽之員胡元亦有諸鹽使副使
又有監場管勾同管勾之職 國初都轉運鹽使司
初置于兩淮已置于兩浙已置于河東陝西長蘆福
建已又置四川納谿白渡二鹽馬司及四川茶鹽都
轉運司又明年革茶鹽都轉運司十三年定都轉運
司正三品後改從三品鹽課提舉 國初設于廣東
後漸增設儒學惟河東有之制如府司有都轉運使
有同知有副使有判官無定員其屬經歷司有經歷
知事庫有大使副使鹽課司批驗所鹽場有大使副
使使掌榷事以聽于戶部同知副使判官為之貳凡

常股存積之鹽以時征而貯之以待商種支以供邊
儲帑帑之費凡分司鹽課鹽倉批驗諸屬各分任其
事而都轉運使總領之糾禁私煎私買賣富商諸
奸弊謹受巡鹽之政令而申勵焉經歷典出納文移
知事佐之鹽課提舉司有提舉同提舉副提舉無定
員其屬有吏目有庫大使有副使所屬衙門鹽課司
批驗所鹽倉有大使副使提舉掌鹽課之事以聽于
戶部其職如都轉運使僚屬亦如之

其其國有吏目百輩大尉百幅尉也置而國國其同
以事式之盟其對舉同其舉同其舉同其舉其安
我其勤受巡盟之如令而申調其器其出解文殊
事而清轉重其舉其之採禁其而買實富其其
其其其之費其令其盟其盟其其其其其其其
其其其其其其其其其其其其其其其其其其其

唐雋職官攷卷五

類函五

東吳俞安期羨長彙編

豫章李國祥休徵輯撰

侯官曹學佺能始訂定

外府攷

按郡守秦官秦滅諸侯以其地為郡置守丞尉守治
民秩二千石丞佐之尉典兵漢景初更名太守掌治
民進賢勸功決訟檢姦常以春行所主縣秋冬遣無
害吏按訊諸囚平其罪法論課殿最并舉孝廉漢制
歲盡遣上計掾吏條上郡內衆事謂之計偕郡為諸

侯王國者置內史以掌太守之任漢宣以太守吏民之本數變易則下不安民知其將久不可欺罔乃服從其教化每拜守相輒親見問觀其所繇退而考察以質其言常稱曰與我共治者惟良二千石乎是以漢世良吏於是爲盛稱中興焉成帝初省內史以相治民則相職爲太守王莽改太守曰大尹後漢常以尚書令僕射出爲郡自郡守入爲三公重之也魏時有郡守國相內史晉郡守皆加將軍無者爲耻晉宋守相內史並銀童青綬進賢兩梁冠後魏初郡置三太守孝文初二千石能靜二郡至三郡者遷爲刺史太和中次職令郡太守內史相縣令並以六年爲限比齊制郡爲上中下三等每等又有上中下之差自上上郡至下下郡凡九等後周郡太守各以戶多少定品命隋郡太守如北齊九等之制至開皇間罷天下諸郡以州統縣大業間又改州爲郡郡置太守唐武德初改郡爲州改太守爲刺史加號持節後加號爲使持節諸軍事而實無節但頒銅魚符而已天寶初改州爲郡刺史爲太守自是州郡史守更相爲名其實一也太宗䟽督守之名于屏而守之善惡即書其下是以州郡無不率理貞觀末郡士多慕省閣不

樂外任其折衝果毅有材力者先入爲中郎郎將次
補郡守守亦輕矣垂拱間諸州都督刺史准京官帶
魚長安間奏請擇才於臺閣省寺之中分典大州共
康庶政於是鳳閣侍郎韋嗣立御史大夫楊再思二
十人皆以本官檢校刺史當時復有爲負外刺史開
元中定天下州府自京都及都督都護府之外以近
畿之州爲四輔其餘爲六雄十望十緊及上中下之
正五代時仍刺史之號後唐時以二十五月爲限宋
初革五季之患召諸鎮會于京師賜第以留之分命
朝臣出守列郡號權知軍州事軍謂兵州謂民政焉
其後文武官參爲知州軍事及帶中書樞密院宣徽
使職事稱判大守堂總理郡政宣布條教導民以善
而糾其姦姦歲時勸課農桑旌別孝悌其賦役錢穀
獄訟之事兵馬之政皆總焉如河南應天大名府則
兼留守司公事太原延安慶滑熙秦則兼經畧安撫
使馬步軍都總管定州真定瀛州大名京兆則兼安
撫使馬步軍都總管瀘潭廣桂雄州則兼安撫使兵
馬鈐轄穎昌青鄆許鄧則兼安撫使兵馬巡檢其餘
大蕃府或沿邊州郡或當一道衝要者並兼兵馬鈐
轄巡檢都監或帶沿邊安撫提轄兵甲沿邊溪洞都

巡檢餘州軍則否其屬官視地望高下與職務繁簡而置之建炎初詔要郡帶本路兵馬鈐轄次要郡帶本路兵馬都監紹興間罷後又罷令郡守除授上殿惟從官出知郡者特許不避本貫後詔守臣以二年為任控阨去處守臣以三年為任後又罷令郡守並帶提舉學事乾道間令不任守臣不為郎胡元置上路達魯花赤上路總管兼府尹正三品下路總管從三品上州達魯花赤上州尹從四品中州達魯花赤中州知州正五品下州達魯花赤下州知州從五品散府達魯花赤散府知府正四品又有諸州刺史郡

守自漢以來未之有易也然秦有郡丞以佐守在邊為長史掌兵馬漢因之于定國條州大小為設官負治中別駕諸郡從事晉因之而省郡丞宋梁以下復置至隋始改別駕治中為長史司馬煬帝罷之而置通守又置郡贊治尋改為丞位通守下唐廢郡丞改為別駕永徽改別駕為長史別駕以皇族為之開皇始通用庶姓以貳都督刺史之職天寶間以玄宗由潞州別駕入定內難登大位乃廢諸郡置長史一員上元間始置別駕尋省元和長慶之際以久次當進及受代者衆復置兩輔六雄十望十緊州別駕宋懲

五代藩鎮之弊始置諸州通判命刑部郎中賈玘等充建隆間詔知府公事並須長史通判簽議連聯書方許行下時大郡置兩員餘置一員州不及萬戶不置廣南小州有試秩充通判兼知州者正刺史以上及諸司使副知州者雖小郡亦特置掌倅貳郡政與長史均禮凡兵民錢穀戶口賦役獄訟聽斷之事可否裁決與守通簽所部官屬有善否及職修廢得刺舉以聞宣和間詔諸州茶鹽香礬並委通判胡元總管府置治中又攷唐天寶後有判官之名後唐長興間詔有兩使判官防團推官軍事判官等於時判官

多本州自辟舉清泰中始擇胡士爲之宋兩使置判官推官餘州亦置判推二官胡元亦置司馬本武職之官魏晉以後刺史多帶將軍開府故府寮置司馬爲軍府之官理軍事宋司馬銅印墨綬絳朝服武冠隋廢州無復有司馬而有治中焉治中亦舊州職也州廢遂爲郡官開皇間改治中爲司馬大業間又改司馬爲長史置贊治尋又改贊治爲郡丞唐武德復爲治中貞觀末改諸州治中並爲司馬職與長史同是漢所置郡佐止丞及長史而已其後有治中別駕又有司馬主武之官惟是長史司馬與治中別駕迤

爲廢復而唐司馬多以居遷謫故宋惟設通判一官
佐郡守焉 國初府定爲三等賦三十萬石上爲上
府從三品二十萬石爲中府正四品十萬石下爲下
府從四品已而並爲正四品知府一同知一通判一
推官一因事添設同知通判或二三或五六其屬經
歷一知事一照磨一檢校一司獄一所屬衙門儒學
教授一訓導四倉稅課織染司局各大使一副使一
陰陽學正術一醫學正科一僧綱司都綱一副都綱
一道紀司都紀一副都紀一巡檢司巡檢一批驗茶
鹽所大使一水馬驛驛丞一遞運所大使一河泊所
所官一草場大使一知府掌教養郡民同知通判推
官爲之貳賓興科貢均平賦役崇慎祀典禁誥奸頑
表異良善訊聽刑獄審達冤滯存恤困窮糾察吏治
而上下其考以告藩臬撫按達于吏部務知百姓之
疾苦若籍帳軍匠驛傳馬牧倉庫盜賊河渠溝防道
路之事雖有專官皆知府領之而綜督焉凡 朝覲
慶賀弔祭直隸府得直達省府達布政司凡 詔赦
例令勘劄至謹受之下所屬奉行所屬之政皆受約
束于府府劑量重輕而令之大者白于藩臬及撫按
議允乃行同知清軍匠或兼巡捕通判管糧捕盜治

農修河收馬推官理刑各分職任事經歷典出納文
移知事佐之照磨典較勘卷宗檢校佐之司獄典獄
州無上中下並從五品有知州有同知有判官里不
及三十而無屬縣裁同知判官有屬縣裁同知因事
添設專設無常員其屬吏目一人所屬衙門儒學學
正一訓導三陰陽學典術一醫學典科一僧正司僧
正一道正司道正一稅課局大使副使各一有巡檢
司驛遞閘壩批驗所河泊所倉草場設官俱如府知
州掌教養州民同知判官爲之貳凡諸州務上視府
下視縣以月計上府以歲計上省以三歲之計上吏
部同知清軍匠或兼巡捕判官督糧管馬捕盜治農
管河分職任事而領于知州吏目與出納文移或分
領州事閘官主啓閉蓄洩壩官典守隄防各率其役
以通舟楫之利諸所屬衙門如府者職亦如之竊又
考州之佐吏漢有治中別駕治中主簿功曹書佐簿
曹兵曹部郡從事典郡書佐祭酒從事中正諸僚皆
州自辟除與司隸官屬差同也歷代互相因襲雖少
有更易而大都不異隋以州爲郡無復軍府則州府
之吏變爲郡官矣唐無州府之名而有採訪使及節
度使採訪使有判官二人支使二人推官一人皆使

自辟召然後上聞其未奉報者稱攝如別駕從事史
從刺史行部別乘傳車故謂之別駕漢制也歷代皆
有隋後並為郡官焉治中從事史居中治事主衆曹
文書漢制也歷代皆有隋後並為郡官而唐改司馬
為主簿錄門下衆事省署文書漢制也歷代皆有隋
後無聞焉功曹書佐主選用漢制也其司隸功曹從
事史兼錄衆事晉以來改功曹為西曹書佐宋有別
駕西曹主吏及選舉即漢之功曹書佐也部郡國從
事史每郡國各一人漢制也主督促文書舉非法典
郡書佐每郡國各一人漢制也各主一郡文書以郡
吏補歲滿更祭酒從事史漢魏以來置宋世分掌諸
曹兵賊倉戶水磴之事中正兩漢無聞魏司空陳群
擇州之才優有昭鑒者除為中正自拔人才銓定九
品州郡皆置吳有大公平晉有大中正隋有州都皆
其任也如簽判唐有節度觀察判官宋有兩使防團
軍事推判官皆以選人充太宗以戎幕缺官選朝士
補之蓋選人則為判官京官則為簽判也書記支使
自魏有之陳有文房書記之任推官後唐防團推官
所自始也如錄事參軍自隋置即漢之主簿魏之督
郵也司功參軍亦自隋置即漢功曹也司倉即漢倉

曹史司兵即漢兵曹從事史司士唐有之參軍事漢有之至隋謂書佐唐為參軍也州之名起于虞十二州後世刺史所治郡之名起于秦三十六郡後世太守所治隋廢郡以州統縣然郡卒不可廢至唐而復之唐太守俱稱刺史使持節蓋所治者太守之事而所稱則州牧之官矣所謂治中別駕在歷代本州之佐官唐郡守稱刺史遂以治中別駕為郡官屬矣然唐州牧之官為節度觀察諸使其屬則有推官判官書記支使之屬宋節度觀察特為貴官之虛名初不預方岳之事州牧之任則有闕帥漕憲等官各臺又有掾屬若唐節度觀察之屬官則反為列郡之元僚蓋雖冒以節度推官觀察推官判官書記支使等名而實則郡僚耳

外縣攷

按周制四百里為縣官有縣正各掌其縣之政令而賞罰之春秋時列國相滅多以其地為縣則縣大而郡小故左傳上大夫受縣下大夫受郡周書雜篇千里百縣縣有四郡縣邑之長曰宰曰尹曰公曰大夫其職一也至於戰國則郡大而縣小矣故甘茂謂秦武王宜陽大縣名曰縣其實郡也漢制列侯所食縣

戶部類例卷五
曰國皇太后公主所食曰邑有蠻夷曰道凡縣萬戶
以上爲令減萬戶爲長侯國爲相秩次亦如之皆秦
制也漢因之綏和初長相墨綬建平間復黃綬秋冬
集課上計於所屬郡國其郡有鹽官鐵官工官都水
官者隨事廣狹置令長及丞秩序皆如縣道無分土
給均本吏晉制大縣令有治績官報以大郡不經宰
縣不得入爲臺郎宋諸縣署令銅印墨綬進賢兩梁
冠自晉宋以後令長國相皆如漢制後魏縣置三令
長孝文初制縣令能靜一縣劫盜者兼理二縣即食
其祿能靜二縣者兼理三縣三年遷爲郡守二千石

能靜一郡者兼理至三郡亦如之三年遷爲刺史其
後令長用人益雜但選勤舊令史爲之而縉紳之流
耻居其位北齊制縣爲上中下三等每等又有上中
下之差自上上縣至下下縣凡九等然猶因循後魏
用人濫雜至於士流耻居之漢成帝以人言召諸縣
令集神武門凡世胄子弟慰諭而遣自此縣令始以
士人爲之隋縣有令有長兩京置四縣增秩爲正五
品諸縣皆視所管間劇及衝要以爲等級唐縣有赤
畿望緊上中下六等之差凡一千五百七十三縣令
各一人掌導揚風化撫字黎氓敦四人之業崇五士

之祠養鰥寡恤孤窮審察冤屈躬親獄訟務知百姓之疾苦所管之事量其資產類其強弱定爲九等其入籍帳差科簿造簿曆縣令親注定給受焉其傳驛倉庫盜賊河隄道路雖有專當官皆縣令兼綜焉五代任官凡齷齪無能者始注爲縣令宋建隆初諸縣除赤畿外有望繫上中下掌總治民政勸課農桑凡戶口賦役錢穀賑濟給納之事有孝悌行義聞于鄉閭者申州激勸以勵風俗有戍兵則兼兵馬都監或監押三年始以朝臣爲知縣自大理正奚嶼監察御史王祐等始也天聖間令選猥庸貪羣爲清流所不

與而久不得調有數言其病民詔爲舉法以重令選凡知州轉運使歲舉見任判司簿尉有罪非賊私有出身三考無出身四考堪爲令者一二人自是人重爲令令選稍精慶曆間詔知縣非鞫獄毋得差政和間詔縣令以十二事勸課上副朝廷嗣是人皆重內輕外士大夫皆輕縣令之選乃議所以增重激勸之法靖康初詔初改官必爲縣紹興間詔將寺監丞簿等任滿已改官未歷民事者各與堂除知縣一次並借緋章服尋詔吏部自後縣差文臣乾道初詔京官知縣以二年爲任雖屢有更革卒以三年爲任尋又

詔非兩任縣令不除監察御史慶元初復詔除殿試
上三名省元外並作邑後至宰相子殿試科甲人無
不試吏為權輿也胡元縣各有達魯花赤掌縣印以
知縣為縣尹掌判縣事縣令之重其選也有由來矣
而丞也尉也主簿也皆古有之故丞尉多以本部人
為之三輔縣兼用他郡丞主刑獄囚徒後漢署文書
典知倉獄皆銅印黃綬進賢一梁冠晉後無丞惟隋
革選盡用他郡唐始為品官吏部選授為縣令之貳
宋自天聖中始置丞在簿尉之上仍於有出身幕職
令錄內選充昔大邑有之至熙寧以後不以邑之小

大皆得置丞使主常平坑冶農田水利嘉定後小邑
不置丞以簿兼胡元惟上縣有丞中下縣則否主簿
漢晉亦有之漢以來皆令長自調用至隋始置之唐
初以流外為之高宗始以為品官吏部選授掌傳事
勾稽省署抄目糾正縣內非違宋開寶間詔縣千戶
以上置令簿尉四百戶以上置令尉令知主簿事四
百戶以下置令尉令知主簿事四百戶以下置簿尉
主簿兼知縣事咸平四年咸平後大邑嚴邑邊邑數
增置主簿胡元縣置主簿尉漢大縣兩尉小縣一人
長官有四尉分為左右部城東南置廣部尉是為左

部城西北置明部尉是爲右部並四百石黃綬大冠
主追捕盜賊伺察奸邪魏晉後並因之惟陳服武冠
北齊增置三隋改爲政尋復爲尉分戶法兩曹唐武
德中亦改爲政尋復爲尉高宗時爲品官吏部選授
五代久廢盜賊鬪競則屬鎮將宋縣復置尉位主簿
下元豐間詔重立法地縣尉並差使臣元祐初以蘇
轍言並用選人非久並用武臣胡元置尉不署縣事
專掌捕盜賊及烟火爭競公事 國初定縣三等賦
十萬石下爲上縣令從六品六萬石下爲中縣令正
七品三萬石下爲下縣令從七品已而改令並七品

京縣令正六品知縣一縣丞主簿一不及二十里裁
丞簿因事增設無定員其屬典史一所屬衙門儒學
教諭一訓導二陰陽學訓術一醫學訓科一僧會司
僧會一道會司道會一有巡檢司稅課司局驛通關
壩批驗所河泊所倉草場者設官如州知縣掌教養
縣民丞簿爲之貳凡諸縣務如州而縣尤親民歲貢
學生聽試于提學憲臣三歲貢士聽試于鄉試歲擯
實徵十歲造黃冊民之賦役視丁與產爲差賦歲二
征有粟賦金賦布帛及諸貨物之賦役歲一征有力
役顧役借倩不時之役皆視天時休咎地利豐耗人

力貧富必調劑而均節之若歲歉請於府於司於院而時蠲減焉無幸富貴苦貧約凡詞訟必詢情理考律例而決之有不服聽陳于上焉凡養老祀神表善賑饑恤窮通貨之事時省而敦行之凡山海澤數之產資國用者按籍而貢焉凡賞賦責糧頭大戶追攝雜征責里長教讀教鄉塾老人勾勘民間細事總甲邏察市里弓兵民壯執防捕之役丞管馬管河管糧巡捕清軍分職任事而領于知縣典史出納文移或分領縣事所屬衙門如州者職亦如之又攷漢書百官志所載止丞尉而簿雖起于漢志則無之丞雖縣佐而各有印綬簿獨無者蓋所職者簿書曹掾之流行後來以簿先尉固非古也今雖無尉得先而簿業與丞令照署文書矣典史古無其名惟唐六典有錄事掌受事發辰檢勾稽失則今之典史或昉于此也五軍都督府攷

按三代之制軍二千五百人為軍天子六軍將皆命卿蓋寄軍政于六卿居則以田警則以戰也在國則以比長閭胥族帥黨正州長卿大夫為稱在軍則以卒伍司馬將軍為號周末又置前後左右將軍秦因之位上卿金印紫綬漢興置大將軍驃騎將軍位次

丞相車騎將軍衛將軍左右前後將軍皆金印紫綬
位次上卿掌京師兵衛四夷屯警然此外秦有太尉
掌武事漢僅僅命盧縮命周勃命亞夫命田蚡而太
尉恒虛無人也又以大將軍衛青驃騎將軍霍去病
奉車都尉霍光爲大司馬各冠其將軍郎太尉也總
之有事則置無事則省不以爲常也後漢光武時吳
漢以大將軍爲大司馬和帝時以竇憲爲之舊大將
軍位在三公下置官屬視太尉憲威權振朝廷有希
旨奏憲位次大傅下三公上長史司馬秩中二千石
從事中郎六百石此下各有增安帝政衰以舅耿瑤

爲大將軍常在京都順帝又以椒房親相繼爲大將
軍如三公漢末猶在三公上魏黃初中又有上大將
軍以曹真爲之尋又以大將軍曹真都督中外諸軍
假黃鉞總統內外諸軍都督之名始此即大將軍也
太和四年司馬懿征蜀加號大都督正元二年司馬
昭都督中外諸軍尋加大都督及晉伐吳之役以賈
充爲使持節假黃鉞大都督總統六師又置中軍將
軍以統宿衛七年江左以來都督中外崇重惟王導
輩得居之宋人臣無居者江夏王義恭假黃鉞假黃
鉞則專戮郎將都督權莫此爲重矣後魏有都督中

外諸軍復置京畿大都督總攝六軍則軍有都督肇稱于魏京畿軍有大都督肇稱于後魏者與漢之大將軍秦之太尉實同其任而異其名也漢踵秦法於郡國置材官而京師有南北軍之屯南軍衛尉主之掌宮城門內之兵北軍中尉主之掌京城門外之兵而總南北軍則以車騎將軍衛將軍故漢儀曰漢置本騎衛將軍前後左右皆位次上卿典京師兵衛漢書曰文帝元年拜宋昌為衛將軍領南北軍魏武擯國置武衛營於相府置領軍主之文帝增置中壘營於是有武衛中壘二營有中前後左右五軍軍各一

帥置中護軍中領軍護軍將軍之官魏晉而降時有更改無慮皆沿漢守宮護京之舊也惟宇文周改都督為總管校尉而隋直酬勤勞或與大將軍並為武散官耳及唐初置軍府領以驃騎車騎兩將軍析關中為十二道置軍府十有二尋廢而復改驃騎曰統軍車騎曰別將已軍置將軍一人已又分天下為十道置府六百三十四皆有號名其在關中者二百六十一以居重而馭輕皆隸于十六衛實備漢人南北軍之制矣故貞觀二年九月勅六軍先已各置統軍一人今十六衛宜各置上將軍一人秩從二品其左

右衛及左金吾衛上將軍俸料隨軍人馬等並同六軍統軍其諸衛上將軍次于統軍支給統軍非都督乎特唐分諸道各置都督都督之權位漸輕而名漸微矣宋制軍之法曰禁兵者天子宿軍也收天下勁兵列營京畿分隸于殿前侍衛二總管司爲宿衛籍藏于樞府諸召募廩給訓練屯戍揀選之政皆樞密院掌之環衛之以殿前都副指揮使侍衛步軍馬軍都副指揮總之又或以節度承宣二使領之而都督多出諸路將軍祇爲贈典焉 國初置統軍大元帥府樞密院尋革樞密院元帥府乃立大都督府以朱

文正爲都督節制中外諸軍事洪武十三年分大都督府爲左右中前後五軍都督府如六官以分領軍衛使事不留壅權不專于一司左右都督各一人正一都督同知二人從一都督僉事二人正二恩功寄祿無常員都督掌軍旅各領其都司衛所以達于兵部而以公侯伯三等叙武功都督府自缺于列爵中遴其人以充居曰軍政掌印出充總兵掛印以行凡武職流官世官土官襲替優給所衛都司上之府引奏送兵部請選旣選移府下都司衛所其武職誥勅旗役併鎗水陸步旗步旗操練俸糧屯種器械舟車

賞賜聲息軍情清勾替補邊腹画圖貼說薪炭荆葦
之事分移所司而經理之首領初置五軍參軍府五
軍斷事司後革斷事官置經歷司經歷一人都事一
人典出納文移聽吏部選授給由亦如之

錦衣衛攷

按錦衣古無其名漢書中尉秦官掌徼循京師有兩
丞候司馬千人武帝太初元年更名執金吾屬官有
中壘寺互武庫都船四令丞似也然金吾自漢迄今
仍名其軍烏得以有緹騎二百人與輿服導從光生
滿路諸軍稱最壯遂謂可擬耶漢書衛尉秦官掌宮

門衛屯兵有丞景帝初更名中大夫令後元年復為
衛尉屬官有公車司馬衛士旅賁三令丞似也然衛
尉自梁迄宋改為寺列于棘卿烏得以營衛周廬晝
夜誰何又主衛士徼循宿衛擬之若有肖似乎漢書
司隸校尉周官武帝征和四年初置持節從中都官
徒千二百人捕巫蠱督大奸猾後罷其兵察三輔三
河弘農似也然司隸列三獨坐之一而糾行馬外以
督刺史二千石至黑綬烏得以捕督之同而擬為倫
乎無已漢書郎中令秦官堂宮殿掖門戶有丞武帝
太初元年更名光祿勳屬官有大夫郎謁者皆秦官

又期門羽林皆屬焉署居禁中有獄在殿門外謂之光祿外部差足擬之而兩漢皆列于棘卿漢以後漸

晉國兵二千五百人受命以備宿衛之任其兵皆命
何處與此也然同禁區三衛坐之二而操行無以
我千二百人肅巫蠱習大我衛尉其兵察三棘三
同禁對操風官為帝五味四手四置執節炎中階官
文進回文主衛士燭前節衛尉之昔官官以平禁書
操自梁宋交為寺收于棘卿為尉以營中同置
衛操靈官官公軍后黑衛士亦黃三令丞以也為衛
明衛中兵官亦景帝四年更各中大夫令丞以也為衛

總兵府放 副總參將遊擊守備把總提調附

按楚懷王與秦戰秦敗楚虜其大將軍屈平將軍之名昉于戰國也周有前後左右將軍及漢有將軍比公者四詳載五軍都督放武帝征閩越東甌置伏波樓船伐朝鮮大宛置橫海度遼貳師宣帝增蒲類破羌東漢有建威征虜橫野捕虜鷹揚討逆破虜討虜凌江安漢魏有威武撫軍寧朔吳有橫江之數將軍者總兵征討于外有時權設非其常也然前後左右將軍漢不常置置亦不備如李廣為前趙充國為後辛慶忌為左馮奉世為右及置四征加大者始曰方



面如征東有馬騰張遼征西有馮異征南有馮異岑
彭征北有劉靖許允四鎮如鎮東有曹操鎮南有劉
表張魯鎮西有劉表鍾會鄧艾鎮北有劉靖許允四
安如安東有陶謙曹休安南有岑彭安西有郤鑿安
北有□□四平如平東有杜元凱王濬平南有盧欽
平祐平西有稽紹平北有張燕阮坦之數將軍者漢
魏及晉間置之與龍驤黑稍牙門四部牙門同也魏
以司馬懿征蜀加號大都督晉伐吳以賈充爲使持
節假黃鉞大都督總統六帥後周改都督爲總官校
尉唐分諸道各置都督府後之都督似漢之將軍也

又有天下兵馬元帥副元帥掌征伐兵罷則省太宗
爲秦王加西討元帥中宗爲周王爲洮河道元帥睿
宗爲相王爲并州道行軍元帥天寶間安祿山反以
哥舒翰爲兵道兵馬元帥後幸蜀以太子亨充天下
兵馬元帥肅宗以廣平王爲天下兵馬元帥諸將皆
屬焉乾元以趙王爲天下兵馬元帥李光弼副之代
宗以雍王爲天下兵馬元帥廣德初吐蕃入寇又以
雍王爲關內元帥郭子儀副之大曆間罷天下兵馬
元帥建中間李希烈反復置諸道行營兵馬都元帥
後之元帥亦似漢之將軍也又有河西大都統晉太

元間置也都統淮南江東西節度使亦唐乾元間置也大都唐制或總五道或總三道黃巢之亂置諸道行營都統掌征伐兵罷則省宋渡江以前都統制間有之至後陝西河東之路皆以武臣職高有智略者爲馬步軍副都總管遇出師征討則加以都統制軍馬之名副都統亦自唐興元中置宋亦有副都統渡江又有統制同統制副統制統領同統領副統領其下乃有正將副將準備將之名皆偏裨也後之都統統制統領亦似漢之將軍也後周武帝時有益州總管之命隋文帝以并益荆揚置大總管其餘總管府

置于諸州列爲上中下三等加使持節煬帝改都督爲旅帥唐諸州有總管亦加使持節武德初邊要之地亦置宋總管有止一州者有數州爲一路者有帶兩路三路者咸平間詔諸路去行營之名止爲駐泊總管慶曆間詔自今路分總管鈐轄以上許與總管司同議軍事路分都監以下並聽都總管等節制尋析河北四路各置都總管後之總管亦似漢之將軍也而節度使而團練使而防禦而宣撫而諸路將與將軍亦爲肖似焉 國朝公侯伯及真署都督並得充總兵副總兵其名掛印將軍稱鎮守者雲南征

南將軍兩廣征蠻將軍湖廣平蠻將軍遼東征虜前
將軍宣府鎮朔將軍大同征西前將軍延綏鎮西將
軍寧夏征西將軍甘肅平羌將軍薊州淮安鎮守漕
運總兵以畿內故不得掛印稱將軍有大征討遣總
兵則掛平賊將軍平胡將軍平虜將軍征夷將軍征
虜將軍討賊將軍平倭將軍或大將軍或前將軍副
將軍事已納印鎮戍防虜禦暴阨險要屯兵統之凡
將校五等曰鎮守曰協守曰分守曰守備曰提調備
禦其官稱曰總兵曰副總兵曰參將曰遊佐擊將軍
曰都指揮曰行都指揮事凡六等也今之將軍一循

漢舊無論大將軍平虜等號未之有易也即偏裨古
有副將今為副總兵參將總稱副將焉古有遊擊今
為遊佐擊總稱遊擊將軍焉古有準備今為守備提
調備禦焉無不昉于古昔而託重之意亦不在古節
度鎮撫諸重臣下也

各省都司攷

行都司外衛所附

按古者六軍寄于六鄉而六遂又倍寄焉幹強于內
也征徐以魯伐豳以韓平淮夷以江漢枝勁于外也
不惟相制而亦相濟矣秦銷鋒鏑聚于咸陽故乘虛
輦起為亂一不支于陳涉再不支于漢高內外不相

維也漢列郡有都尉佐太守典武職甲卒王國則以內史比郡守中尉比都尉侯國則亦有相秩比天下令長每歲八月會太守郡尉令長丞相咸預各以其方之所習而課殿最焉巴蜀三河潁川之材官上郡北地天水安定之騎士廬江會稽之樓船是也其後都試一罷外備單弱故比胡變置遼官南蠻叛置象林兵羌犯三輔置長安雍二營都尉鮮卑寇居庸置漁陽營兵兵非素練戰非素具臨時取辦每出輒北乃立積射募陷陳置義從請牧鎮于時外兵重而內兵弱盜賊衰而牧鎮盛矣魏初置都督典州郡兵

尋加四征四鎮將軍之號晉悉去州郡兵大郡置武吏百人小郡五十人約損州兵已示單虛盜賊群起州郡不能制復以刺史典兵而州鎮特重矣唐之府兵折衝都尉雖遙隸于諸衛軍城守捉實散在于諸道每歲季冬折衝將帥兵馬之在府者置左右校督習戰陣而步隊騎隊有制擊鉦伐鼓有節國無不習之兵然府兵六百三十四所以三百六十有一在關中固爲重本計而復遺二百有餘分布錯置于各道亦爲防外設其後更代法廢諸府之籍不補折衝之將不遷故號九節度之師朝廷不能制而其爲姑息

計矣宋有禁軍有廂軍初以精兵萃之京師而其餘分布諸郡以備戰衛此謂禁軍役使營繕不調于民皆兵役之此謂廂軍取廂軍之壯者教而留之在城免其難役此謂禁廂軍則州郡所恃爲屏翰者惟此禁軍也而循習日久諸郡撤備乃有保毅振武之禁軍保捷武衛宣毅之禁軍兵始大備矣由斯而譚都督中外諸軍事大抵爲京畿大都督立府置佐于內也都督諸州軍事大抵爲總管府置于諸州加使持節于外也故隋改都督爲總管府唐改總管爲都督府俱列爲上中下三等也唐又部分天下州縣爲諸

道置使如採訪防禦等治于所部其邊防寇戎侵軼之地則加以旌節謂之節度使景雲初又以涼州都督充河南節度使總之採訪理人防禦知軍分任則析軍民兩有所治并任則合軍民一有所治以是知節度使下有採訪者方岳牧伯之任也防禦者都護都鈐轄兵馬都監之任也元有行樞密院國朝改行樞密院爲翼元帥府又改爲行都督府或稱都衛稱都鎮司已定爲都指揮使司與布按二司並曰三司都指揮使司設都指揮使都指揮同知都指揮僉事掌都司之政令亮衛所戎政各率其衛所以隸于

五府而聽于兵部歲聽考察于撫按五歲考選軍政
 而廢置之一人統司事曰軍政掌印一練兵一巡捕
 曰軍政僉書其屯田軍器漕運京操備禦諸務並選
 授曰見任管事否曰帶俸諸 國慶國哀慶弔禮視
 布政司首領官經歷都事斷事副斷事吏目北直保
 定移大寧都司領衛十守禦千戶所一宣府設萬全
 都司領衛十守禦千戶所七直隸衛三十有九守禦
 千戶所九南直中都留守司領衛八守禦千戶所一
 直隸衛二十有八守禦千戶所一十有五山東都司
 領衛一十有七守禦千戶所一十有二遼東鎮領衛
 二十五守禦千戶所十一山西都司領衛九守禦千
 戶所七行都司設于大同領衛一十有四守禦千戶
 所七陝西都司領衛二十有六守禦千戶所一十有
 二行都司設于甘州領衛一十有三守禦千戶所四
 河南都司領衛一十有四守禦千戶所七浙江都司
 領衛一十有六守禦千戶所三十五江西都司領衛
 三守禦千戶所十有二百戶所一湖廣都司領衛二
 十有六宣撫司六安撫司九長官司十四蠻夷官司
 五守禦千戶所二十有六宣慰司二行都司設于鄖
 陽領衛七守禦千戶所八四川都司領衛一十有二

宣撫司二安撫司七長官司二十二守禦千戶所一
十有一長官司二招討司一行都司設于建昌領衛
六長官司五守禦千戶所八福建都司領衛一十有
一守禦千戶所一十有七行都司設于建寧領衛五
守禦千戶所四廣東都司領衛十五守禦千戶所四
十有五廣西都司領衛十守禦千戶所二十有一雲
南都司領衛一十有七安撫司三長官司三守禦千
戶所一十有二貴州都司領衛一十有八長官司一
十有二衛曰指揮使司有指揮使指揮同知指揮僉
事掌軍旅防禦之事歲藩臬撫按察其賢否五歲考

選而廢置之衛鎮撫掌刑獄有首領官經歷知事衛
學官教授訓導千戶所正千戶副千戶有鎮撫百戶
首領有吏目宣慰使司有宣慰使有同知有副使有
僉事首領有經歷都事宣撫司有宣撫使有同知有
副使有僉事首領有經歷照磨安撫司有安撫使有
副使有僉事首領有吏目招討司有招討使副招討
吏目長官司有長官副長官吏目蠻夷長官司有長
官副長官皆謂土官主附輯諸蠻謹守疆土修其職
貢而供其調發無敢攜貳有相讐者疏上聽 朝命
都司視二司衛視府所視縣則今都司助古都護都

統制都總管路分鈐轄路分都監也衛所昉古鎮將
戍主州鈐轄州監也今並以指揮名昂之則曰都曰
使下之則曰同曰僉雖指揮之稱唐宋業有之未以
官名至今乃為司衛官名矣千戶百戶又昉古萬戶
而遞下之是衛兵在京衛者總以五軍都督府與提
督京營文武大臣焉州兵在外衛者總以各都司與
總制總兵文武重臣焉內外相維不啻臂運而枝
留守司攷

按留守古無其官周之君陳似也其後秦伯使大夫
杞子戍鄭掌北門之管漢與諸侯擊楚何守關中以
便宜施行上來以聞和帝南巡祠園張禹以大尉兼
衛留守留惠帝幸長安僕射荀蕃輩在洛陽為留臺
承制行事安帝時劉裕置留臺具百官後魏孝文南
伐以大尉元丕廣陵王羽留守京師隋大業間以代
王侑留守西京尋復以衛尉少卿李淵為弘化郡守
關右十三郡兵皆受徵發後又以右驍衛將軍為大
原留守唐太宗征遼置京城留守以房玄齡充蕭瑀
副之其後車駕不在京都則置留守以右金吾大將
為副高宗幸洛以雍州長史李晦為西京留守其後
大原府尹及少尹以尹為留守以少尹為副謂之三

都留守宋天子巡狩親征則命親王或太守總留守
事建隆初親征潞澤以樞密使吳延祚為東京留守
其西京南京北京留守各一人以知府事兼之留守
司掌宮鑰及京城守衛修葺彈壓之事畿內錢穀兵
民之政建炎初京城又有副留守並執政從臣兼節
制軍馬其後武林建業行宮參知政事孟庾為行宮
留守從權措置百司事務由斯而譚古之留守居守
之官也統御都邑操持紀綱亦嚴重矣乃今鳳陽為
帝鄉興王之地置中都留守司故行大都督府也轄
八衛一千戶所正留守一人副留守一人指揮同知

二人經歷司經歷都事各一人斷事司斷事一人司
獄司司獄一人掌中都守護禦防之事諸政務設官
視都指揮使司八衛曰留守左曰留守中曰鳳陽中
曰鳳陽右曰懷遠曰鳳陽曰長淮一所曰洪塘湖屯
田千戶所嘉靖間有司言承天 陵寢所在宜如鳳
陽建留守統諸衛 上從之置正留守一員副留守
一員協同僉事一員經歷都事斷事各一員留守掌
率所屬以擁護 陵寢其隸衛有二曰顯陵衛曰承
天衛今之留祗職守護 陵寢以武臣任之固其所
也非古京師社稷所重非卿不可可同年語矣然

成祖改北平為北京洪熙初命襄城伯鎮守南京宣
德中改鎮守為守備正統中命少保南戶部尚書黃
福參贊機務後稱總督或時用吏部用都御史已專
南兵部尚書定稱參贊而南京百官守備參贊機務
為要重治所在中府掌皇城京城畿甸留守之事是
今無留守之名而實職古留守之事也

