

安也。曹氏曰：祭法云：山林川谷丘陵，能出雲雨，見怪物，皆曰神。有天下者，祭百神。諸侯在其地，則祭之。亡其地，則不祭。溥天之下，及河喬嶽，莫非王土。故巡守所至者，神皆祭焉。及河喬嶽，傳曰：喬，高也。高嶽，岱宗也。疏曰：巡守之禮，必始於東方，故以岱宗言之。其實兼四嶽也。允

王維后箋曰：允信也。陳氏曰：明昭有周，式序在

位箋曰：式用也。李氏曰：載戢干戈，釋文曰：戢止。

也。斂也。斂，載也。斂，音羔。傳曰：斂，韜也。韜，音滔。

我求懿德美也。懿，美也。肆于時夏陳也。肆，

允王保之李氏曰：時，允王保之。

巡守王者之禮。武王初定天下，時出巡行其

邦國。天其子之乎？設為問辭也。應之曰：天實右序有周矣。武王之巡守也，於諸國薄警動之。諸侯莫不震懼，又所至方嶽之下，懷柔羣神，望祀河嶽，初得天下，而人神受職，此非人之所以能為也。天實右序之也，故天下莫不信武王之宜君天下也。又應之曰：天實明昭有周矣。武王之巡守也，以慶罰黜陟之典，序諸侯之在位者，又戢斂其干戈，斂其弓矢，惟求懿美之德，陳之於中國，既定天下而治道

A 1 2 3 4 5 6 M 8 9 10 11 12 13 14 15 B 17 18 19

彰著此亦非人之所能為也天實明昭之也  
故天下莫不信武王之能保天下也既右序  
之又明昭之是天之子之也。右序有周與  
明昭有周語意一同明昭不言實承上省文  
也言天之右序有周而結之以允王維后謂  
膺天命而無愧也言天之明昭有周而結之  
以允王保之謂保天命於無窮也結上文右  
序及明昭之意皆以允言之

時邁一章十五句

執競祀武王也

執競武王箋曰執持也競彊也。李無競維烈  
傳曰無競競烈業也李氏曰觀武王伐紂而得  
天下拱揖指揮雖彊暴之國莫不趨使一戎衣  
而天下大定則其不顯成康錢氏曰成王業安  
功烈為莫強矣上帝是皇傳曰皇自彼成  
康氏以成康為成王上帝是皇美也  
康奄有四方傳曰奄同也。斤斤其明斤音斬  
斤斤明察也。李氏曰言鍾鼓嗶嗶音橫徐音  
照臨四方無所不察也。錢氏曰聲之相應也降  
和也磬筦將將筦音管將音鏘。傳曰將將降  
福穰穰如羊反。傳曰穰穰衆也降福簡簡傳曰簡大也威儀反

A 1 2 3 4 5 6 M 8 9 10 11 12 13 14 15 B 17 18 19

反如字。○賓之初筵。傳曰反反重慎也。既醉既飽錢氏曰主人受

能執持自強不息之志者武王也故功烈之盛天下莫強焉豈不顯乎其成王業而安天下也上帝用是皇美之自武王成王業安天下奄覆四方而有之其斤斤然明察無所不至言照臨四方也今祀武王之時鍾鼓嗶嗶然和磬筦將將然集而神之降福穰穰然眾簡簡然大言樂作而神福之也祭祀之威儀

反反然重謹之祭終飲福醉飽福祿反復未艾言禮行而神福之也蘇氏曰凡今所以能備其禮樂脩其祭祀以受多福者皆武王之德所致也○箋以鍾鼓磬筦為武王祭廟作樂今不從陳氏以為祀武王其說為長

執競一章十四句

思文后稷配天也疏曰國語云周文公之為頌曰思文后稷克配彼天是此

篇周公所作與時邁同也。○李氏曰非其餘詩乃他人所作也蓋以國語所稱者惟此二詩知其周公所作其餘不可得而知之也古之祭者必以其祖配之公羊宣公三年云郊則曷為

未嘗堂  
寺記卷三十一

A 1 2 3 4 5 6 M 8 9 10 11 12 13 14 15 B 17 18 19

必祭稷王者必以其祖配王者則曷為必以其祖配自內出者無匹不行自外至者無主不止則后稷所以配天蓋所以尊祖也○黃氏曰生民為述事之辭思文為告神之辭此雅頌之所以異

**思文后稷**朱氏曰思語辭也文文**克配彼天**氏曹

曰天地能生之而不能養之苟不得其養則亦弗克遂其生矣惟后稷能養人故其功足以配天**立我烝民**下衆民之命**莫匪爾極**傳曰極

曹氏曰衣食足而後知榮辱倉廩實而後知禮節民心罔中惟爾之中而已**貽我來牟**或作麥○疏曰趙岐云麩大麥也廣雅云麩

小麥**帝命率育**蘇氏曰率育徧養也**無此疆爾界陳常于時**

**夏**朱氏曰陳其君臣父子之常道○陳氏曰時夏中國也○李氏曰后稷教民稼穡但養而巳未及教之也如舜命契敬敷五教在寬則教

之者乃契之事也如舜命契敬敷五教在寬則教常于時夏言者蓋無常產而有常心者惟士為能若民則無常產因無常心放僻邪侈無不為已

后稷人臣而周人推以配天疑於追崇之過此詩發明之言德莫大於文后稷實有文德能配於天非虛尊之也蓋民心莫不有是中而阻飢則失其常心自后稷播時百穀存立衆民之命而後各復其受中之性是民之中

皆是后稷之中也后稷遺我民以來牟二麥之種此乃天命后稷徧養斯民無此疆界之別遂使人倫常道得陳於中國也后稷播百穀獨舉來牟者以其先熟濟民之食尤切也天能予民以中后稷能全民之中天以徧覆為德后稷則達天之德推后稷以配天信無慊矣。中者民心所自有特因后稷有以養之而勿喪耳非后稷以已之中予之而曰莫匪爾極何也后稷之心與斯民之心同此一

中非二物也斯民既全其中則斯民與后稷同此心亦同此理更無差別民之中卽后稷之中故曰莫匪爾極康衢所詠爾極洪範所謂汝極天保所謂爾德君牙所謂惟爾之中其意一也

思文一章八句

嚴氏詩緝卷之三十二

詩緝卷之三十三

朝奉大夫臣嚴粲述

臣工之什 周頌

臣工諸侯助祭遣於廟也譙郡張氏曰先王深

稼穡之際故其於農事常首先天下之政諸侯

助成王祭其歸而戒之以農事者由地闢也先

王巡守較諸侯之善惡其慶始於土地闢諸侯

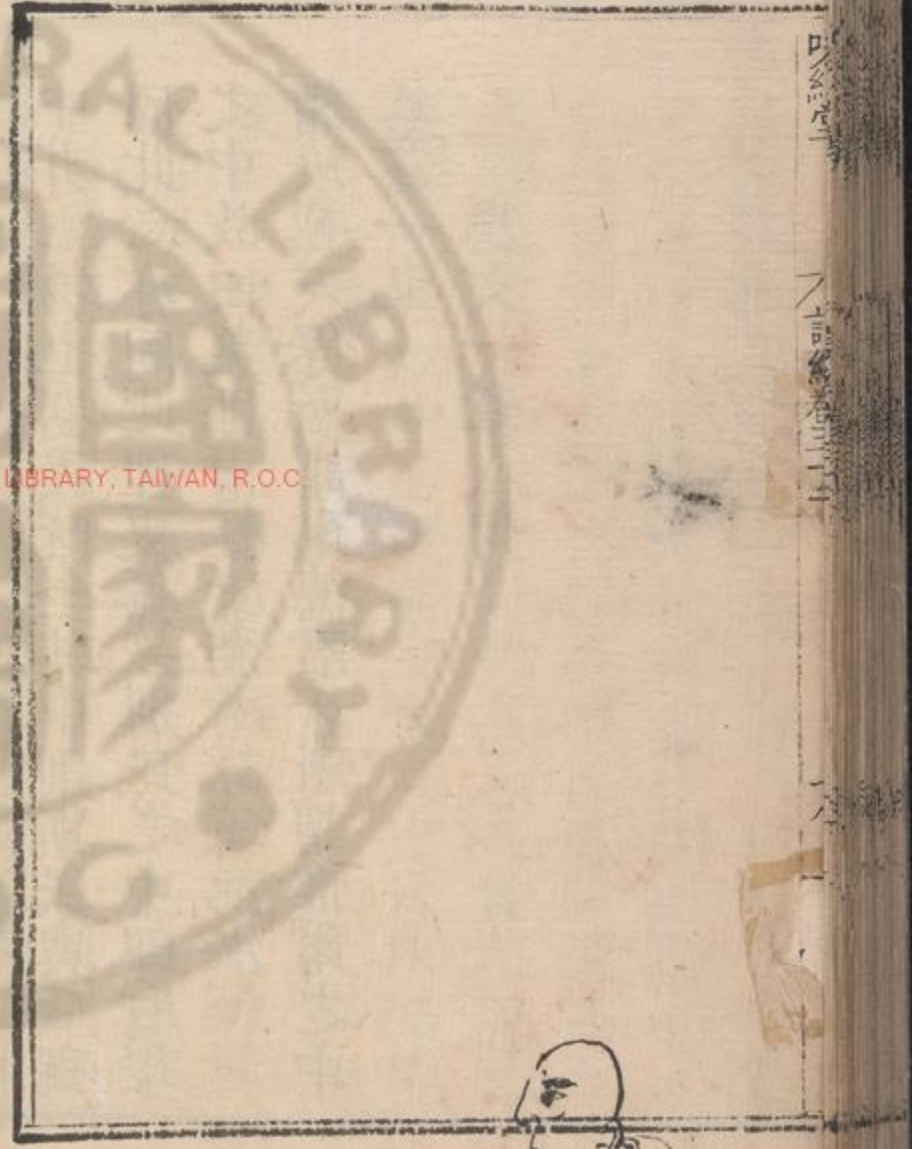
治其罰始於土地荒蕪田野不治夫惟戒諸侯

之事莫急於新畬之勤制諸侯之意槩可見矣

嗟嗟臣工傳曰嗟嗟勑之呼也

訓為勑也直戒其身為其太斥○朱氏曰諸

侯之羣臣百工也○今日諸侯之臣莫非王臣



A 1 2 3 4 5 6 M 8 9 10 11 12 13 14 15 B 17 18 19

詩緝卷之三十三

朝奉大夫臣嚴粲述

臣工之什 周頌

臣工諸侯助祭遣於廟也譙郡張氏曰先王深

稼穡之際故其於農事常首先天下之政諸侯

助成王祭其歸而戒之以農事者由地闢也先

王巡守較諸侯之善惡其慶始於土地闢諸侯

治其罰始於土地荒蕪田野不治夫惟戒諸侯

之事莫急於新畬之勤制諸侯之意槩可見矣

於田野土地之政則夫先王之官也○疏曰嗟

嗟嗟臣工而傳曰嗟嗟勅之呼之將勑而嗟非

訓為勑也不直戒其身為其太斥○朱氏曰諸

侯之羣臣百工也○今日諸侯之臣莫非王臣

詩緝卷之三十三



A 1 2 3 4 5 6 M 8 9 10 11 12 13 14 15 B 17 18 19

敬爾在公

朱氏曰在公九

王釐爾成

蘇氏曰賜

來咨來茹

音孺箋曰咨

嗟嗟保介

箋曰保介車

春天子親載耒耜指之於參保介之御間。日措之上於參乘之人保介之與御者二人間。與御明保介御車也。御車不主輔君故專勅明其衛君。以御人本主御車也。御車不主輔君故專勅明其衛君。於車也。御車不主輔君故專勅明其衛君。見月令呂覽其說不同。然皆為藉田而言。保介。傳曰命臣工以民事。維莫之春。莫春在夏。正。辰之月。在周正。為寅之月。然先儒謂商周雖。改正朔。特以是月為歲首。至於朝聘。烝。享。猶。用。祭。畢。遣。之。時。春。已。向。莫。農。事。不。可。緩。也。亦。又。何。

求

曹氏曰言不可捨

如何新畬

音餘。釋地曰

三歲

曰畬。釋曰畬和柔之意也。朱

於皇來

於皇來

車

於音鳥。箋曰皇美

將受厥明

朱氏曰來

受

上帝之

明昭上帝

迄用康年

傳

曰康樂也。今

命我眾人

莫非王人。諸侯之眾

曰

孟子云樂歲

命我眾人

莫非王人。諸侯之眾

庶民

也。序乃錢

命我眾人

莫非王人。諸侯之眾

韻

音挑。鐸音

命我眾人

莫非王人。諸侯之眾

田

器世本云垂

命我眾人

莫非王人。諸侯之眾

之

器管子云一農

命我眾人

莫非王人。諸侯之眾

後

成農釋文云一

命我眾人

莫非王人。諸侯之眾

云

鋤也。鐸音

命我眾人

莫非王人。諸侯之眾

耨

即鋤也。或云耨

命我眾人

莫非王人。諸侯之眾

A 1 2 3 4 5 6 M 8 9 10 11 12 13 14 15 B 17 18 19



艾

奄如字鄭音淹銚艾音窒又○傳曰銚穫也○說文曰銚穫禾短鎌

諸侯朝正於王因助祭於廟祭終而遣之不直戒其身而戒其臣之共事者以警切之爾諸侯歸其國有王事有民事臣工者諸侯之羣臣百工所與共治其國者也故以王事戒之保戒者車右之士載耒耜以輔君耕藉者也故以民事戒之先嗟歎而戒臣工曰爾臣工與聞國家之政事爾其敬哉歟王賜爾侯國之成法皆一定不易矣其有疑焉當來咨

謀茹度於王朝勿自專以亂章改度也此以尊王之義告之也又嗟歎而戒保介與聞耕籍今助春祠而還既莫春矣他又何所求乎唯農事不可緩耳爾國之新田畝田今如何也二者皆新墾之田用力尤難故首問之欲其土地闢田野治也於乎美哉來牟二麥夏初即熟今已莫春將受天之明賜矣夏麥者秋稼之占也天意昭明終必有年豈可不盡人事以承天意乎爾歸其國命我衆農夫各



夫百畝方百步積萬夫方之是廣長各百夫以  
百乘百是萬也既廣長皆百夫夫有百步三夫  
為一里則百夫為三十三里餘百步即三分  
里之一為少半里是三十三里又少半里也亦  
服爾耕箋曰服十千維耦箋曰一川之間萬夫  
本以二人並耕為耦今  
乃萬人畢出而耕也

農事為王道之本故嗟嘆而言之我周家以  
農事開國致王業之成既昭格于上帝矣今  
我不敢廢墜前功將率是農夫以播其百穀  
令疾發其私田終竟一部方三十里之地服  
爾耕事萬夫同時而耕吾民盡力於田事如

此天其念之祈穀之後即躬耕帝藉故言率  
時農夫以張本也言駿發爾私不及公田為  
民祈也

噫嘻一章八句

振鷺二王之後來助祭也箋曰二王夏殷也其  
樂記稱武王伐紂既下車封夏后氏之後於杞  
投殷之後於宋史記杞世家云武王克殷求禹  
之後得東樓公封之於杞以奉夏后氏之祀是  
杞之初封即為夏之後矣其殷後則初封武庚  
於殷墟後以叛而誅之更命微子為殷後書序  
云成王既黜殷命殺武庚命微子啓作微子之  
命是宋為殷後成王始命之也曹氏曰必存祀  
二代之後者所以尊其先世受命之君俾承祀

A 1 2 3 4 5 6 M 8 9 10 11 12 13 14 15 B 17 18 19

而不廢且示天下公器不主於一姓使時

君常以覆車為鑒兢兢然務脩其德耳

振鷺于飛傳曰振振羣飛貌○錢氏曰振自

彼西雝傳曰西雝蓋辟雝也○箋曰西雝之澤○王氏

辟雝在西郊我客戾止傳曰諸侯之於天子雖皆

有賓客之義但先代之後時王偏所尊敬特謂

之客昭二五年左傳宋樂大心云我於周為

客臯陶謨云虞賓在位此及有瞽皆云我客有

也○李氏曰微子為客皆以二王之後特稱賓客

之故謂之我客○箋曰戾至也待亦有斯容箋曰

與者喻祀宋之君有潔白德來助祭於周之廟

得禮之宜也其至止亦有此容蓋威儀之善如

鷺然○曹氏曰鷺之為物羽毛潔白而容止舒

閑其譬則脩潔之君子也振者矜持修飾之意

我客戾止亦有斯容則有潔在彼無惡鳥路反

白之德而能文之以禮者也

在彼謂居其國無怨惡之者在此無斃音亦

○曹氏曰國人安其豈弟也

此謂其來朝人皆愛敬之無厭之者○曹氏曰

周人惜其將去也○黃氏曰周公居東東方之

人欲其留西方之人欲其歸是庶幾夙夜以永

亦在彼無惡在此無斃之意

終譽箋曰永

興也振振然羣飛之鷺集於西郊辟雝之澤

其羽毛潔白容止舒閑可觀也祀宋之君於

周為客皆來助祭於周廟其至此亦有此容

也此祀宋之君在此國無怨惡之者來朝在

A 1 2 3 4 5 6 M 8 9 10 11 12 13 14 15 B 17 18 19

此人皆無厭之者然猶庶幾其能夙夜敬戒

以長終此美譽愛之以德也朱氏曰陳氏云

其命而有惡於我知天命無常惟德是與其

心服也在我不以彼墜其命而有厭於彼崇

德象賢統承先王忠厚之至也曹氏曰微

子之命云作賓于王家與國咸休永世無窮

與以永終譽其戒之意一也

豐年秋冬報也蘇氏曰鄭氏謂報者嘗也烝也

王氏則以謂祭上帝三說不同鄭氏謂烝嘗者

以詩言烝畀祖妣也然載芣祈社稷亦曰烝畀

祖妣豈亦祭宗廟乎至於謂秋祭四方冬祭八

蜡固是報成百穀之祭不如王氏以為祭上帝

是一體之詩也祈曰上帝而報不言者省文也

是曹氏曰秋季大享於明堂秋祭四方冬祭八

蜡天地百神無所不報而同歌是詩故不言其

耳所祭

**豐年多黍多稌**音杜。傳曰豐大有年也。稌稻也。

見唐鵝羽。李氏曰天官食醫云牛宜稌。鄭司

農注云稌也。王氏以為豐年之時或高燥而寒

或下濕而暑無所不熟。故所以謂豐職方氏謂

雍冀之地高燥其穀宜黍。荆揚之地下濕其穀

宜稌。是黍利高燥。稌利宜黍。荆揚之地下濕

下濕也。黍稌無所不熟。亦有高廩音廩。倉也。

傳曰廩所以藏齊盛之。稌曰禹貢百里賦

納總即禾稼也。二百里銓即穗也。此言藏穗即

廩唯藏粟也。而地官廩人註云藏米曰廩。穗即

未定

詩經卷三十三

六

萬億

A 1 2 3 4 5 6 M 8 9 10 11 12 13 14 15 B 17 18 19

及秭音姊。傳曰：數萬至萬曰億，數億為酒。為

音禮。曹氏曰：酒正辨三酒之物，惟清酒以

辨五齊之禮。鄭氏以謂中山冬釀，接夏而成者，又

汁滓相將，如今之醴酒最濁，鄭謂成而

音七。箋曰：烝進也。界予也。詩記曰：周以后

稷為祖，以姜嫄為妣。然祭祀則無所不在也。故

妣言之。以洽百禮，解見賓。降福孔皆，傳曰：皆

黍宜高燥而寒，稌宜下濕而暑。大有之年，黍

稌皆熟，則百穀無不熟矣。亦有高大之倉廩

其中穀數之多，有萬與億。及秭也有此黍稷

以之為酒，又以之為五齊之醴，齊進於先祖

先妣而祭祀，所以會合其事，神之眾禮，百物

皆所以為禮而行禮，以酒為主也。豐年故有

此是上帝之降福無所不徧也。敢忘報乎。

豐年一章七句

有瞽，古始作樂而合乎祖也。

周公攝政六年，制禮作樂，合諸樂器於太祖之

廟，奏之經，皆言合諸樂器，奏之事也。言告於太

祖，則特告太祖，不因祭祀且告餘廟，以樂初

成，故於最尊之廟奏之耳。此太祖謂文王也。毛

以為始作大武之樂。曹氏曰：周人祖

文王而宗武王，則祖者文王之廟也。

有瞽，有瞽，傳曰：瞽，樂官也。箋曰：瞽，矇也。以為

樂官者，目無所見於聲音審也。周禮

有瞽，有瞽，樂官者，目無所見於聲音審也。周禮

有瞽，有瞽，樂官者，目無所見於聲音審也。周禮



之廟庭矣乃使眡瞭為之設其垂鍾鼓之具  
其以板加於柎上者業也其植者虞也其業  
之上齒刻為崇牙也其柎虞之上角有置羽  
之飾也又有應之小鼓田之大鼓其鼓皆縣  
之虞業也又有持其柄而搖之者鞀鼓也又  
有石磬也有起樂之祝也有止樂之圉也設  
之備具乃使瞽人擊而奏之也又有編竹之  
簫併竹之管已備舉作之也樂聲嗶嗶然和  
皆恭敬和諧而鳴不相奪倫先祖之神於是

降而聽之於時我客至止永觀我樂闋之成  
以先代之後來觀樂為盛事也

有瞽一章十三句

潛季冬薦魚春獻鮪也箋曰冬魚之性定春鮪  
新來薦獻之者謂於宗  
廟。疏曰冬言季冬春亦季春也月令季春薦  
鮪于寢廟天官漁人春獻王鮪冬言薦春云獻  
者皆謂子孫獻進於先祖其義一也冬則衆魚  
皆可薦故總稱魚春唯獻鮪而已故特言鮪冬  
寒魚不行乃性定而肥充月令季冬乃命漁師  
始漁天子親往乃嘗魚先薦寢廟言春鮪新來  
者陸璣云河南鞏縣東北崖上山腹有穴舊說  
云此穴與江湖通鮪從此穴而來北入河西上  
漆沮入

A 1 2 3 4 5 6 M 8 9 10 11 12 13 14 15 B 17 18 19







文王則不斥曰文王昌如此而已書之所稱惟  
有道曾孫周王發但曰元孫某史官不敢斥其  
名故也如穆王名蒲而當時亦有王孫蒲襄王  
名鄭而當時亦有衛侯鄭魯武公名敖而後世  
之臣有公孫敖觀此則知此詩言克昌厥後噫  
嘻之詩言駿發爾私昌文王之名也發武王之  
名也皆未嘗諱孔子作春秋如匡王名班而春  
秋亦書曹伯班簡王名夷而春秋亦書晉侯夷  
吾皆未嘗諱我眉壽介以繁祉箋曰繁既右烈  
考傳曰烈考武王也。疏曰亦右文母傳曰文  
也洛誥云烈考武王弘朕恭

有從彼國而來雖雖然和既至於此肅肅然  
敬者是助祭之君公諸侯也是時天子之容

穆穆然敬而和於我薦進大牡牲之時其辟  
公助我肆陳祭祀之饌言得天下之歡心以  
奉其先王也此由先王之德使然於是贊美  
大哉皇考文王綏安於孝子以已成之業其  
臣宣通明哲其君有文武之德故能安人以  
及於天昌大其子孫而安祐於我使得秀眉  
之壽助以繁多之福也此又見右助於光烈  
之考武王及見右助於有文德之母大妣故  
也。古註以皇考為文王烈考為武王朱氏

A 1 2 3 4 5 6 M 8 9 10 11 12 13 14 15 B 17 18 19

從之王氏以皇考為武王烈考為文王詩記  
從之李氏則以皇考烈考皆稱其祖三說不  
同今考祭法父曰考祖曰王考曾祖曰皇考  
高祖曰顯考此說天子諸侯大夫廟制其實  
考者祖父之通稱也康誥云丕顯考文王酒  
誥云穆考文王顯考穆考皆明稱文王也洛  
誥既明稱烈考武王載見始見乎武王廟而  
言率見昭考則烈考昭考皆稱武王也武王  
無競維烈故稱烈考猶商稱湯為烈祖文王

當穆故武王當昭也唯皇考通稱文王武王  
此詩後稱烈考為武王則皇考稱文王矣閔  
予小子言皇考能念皇祖訪落言皇考能紹  
文王之直道則皇考又皆稱武王矣

雖一章十六句

載見

賢之去

諸侯始見乎武王廟也

載見

傳曰

載始也。補傳曰諸侯始見謂

也曰求厥章

宋氏曰

章法度也。補傳曰諸侯

龍旂陽陽

龍旂

解見出車。曹氏曰陽陽和鈴

林

詩

和

央央於良反徐音英。傳曰和在軾前鈴在旂  
璞云懸鈴於竿頭央央然有音聲。曹氏曰旂郭  
哀伯云錫鸞和鈴其聲也杜預云鸞在鑣和  
乘車則鸞在旂動皆有聲然此乃田車耳若儻革  
有鸞見條音蕭。箋曰鸞金飾貌。休有烈光朱氏  
美也。李氏率見昭考昭如字。訪落箋曰昭  
曰烈也。左昭右穆周廟文王當穆武王昭故  
祖居中昭而此詩及訪落皆謂武王為昭  
書稱穆考文王而此廟句如昭穆以孝以享  
考也。今考朱氏中庸章句如昭穆以孝以享  
古註音韶朱氏中庸章句如昭穆以孝以享  
傳曰享以介眉壽永言保之思皇多祜李氏曰  
獻也。皇美也。烈文辟公文解見烈。綏以多福俾緝  
辭也。皇美也。烈文辟公文解見烈。綏以多福俾緝

熙于純嘏箋曰純大也

諸侯始見成王以其初即政欲求法度以歸  
而遵守之也其所建交龍之旂陽陽然鮮明  
其軾前之和與旂上之鈴央央然有音聲其  
轡首鸞然以金為飾其來朝之車服如此見  
成王得萬國之驩心為國之光華故休美而  
有大光也成王於是率之以見昭考武王以  
致其孝敬以行其獻享以助我受福而得秀  
眉之壽長保享之美哉多福如此皆爾有功

未四卷 詩經卷之三

A 1 2 3 4 5 6 M 8 9 10 11 12 13 14 15 B 17 18 19

有德之諸侯以時助祭而致之是安我以多福使之緝績熙廣于大福也

載見一章十四句

有客微子來見祖廟也

見賢之去。曹氏曰微子啓紂之諸兄封於微

而爵爲子微蓋商畿內國名。疏曰不言所祭之名不指所在之廟無得而知之也

有客有客

疏曰客止一人而重言有客有客是左傳云宋先代亦白其馬

檀弓云殷人戎事乘翰白馬也。朝而乘白馬

裸將于京厥作裸將常服黼皐則是殷人助祭所服之冠也微子助祭故亦乘其白馬蓋其一

代之所尚雖已易代矣而其臣尤有萋有且

服其冠乘其馬也。翰平去二音。曹氏曰旅微

曰萋且敬慎兒敦琢其旅音卓。曹氏曰旅微

大夫之卿也。有客宿宿音宿。宿一音宿。宿信宿信言

授之繫音執。傳曰欲執其馬而留以繫其馬

薄言追之。疏曰追送也。左右綏之。箋曰左右

從而安樂之厚之無已。疏既有淫威補傳曰

善禍淫王者體天而行賞降福孔夷傳曰夷易

罰使淫人懼焉善人勸焉降福孔夷傳曰夷易

之故於微子之來見也則告之曰昔者既有淫

威矣而此凡吾之威福非苟而已也

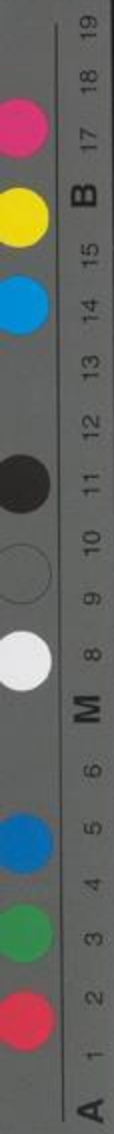
理如此

未巡覽

寺置卷三十三

詩

卷三十三



微子殷代之後於周為客重言有客者喜之也仍殷之舊乘其所尚白色之馬見不純臣之也又威儀萋萋且且然敬謹者乃其隨行之眾如敦琢之金玉然稱其眾臣之有文則其主之賢可見猶杜詩云侍立小童清也微子宿而又宿信而又信樂其留之久也授之繫絆以繫其馬懼其去之速也蓋至於行有日矣又餞送之左右之臣相與飲酒以安樂之殷勤無已也昔紂武庚為亂我周既有罰

淫之威今錫福於微子則又甚易而不吝此以見微子之賢而且示吾之威福一出於公也。今考棫樸傳云追雕也金曰雕玉曰琢箋引周禮追師掌追衡筭則追亦治玉與毛異義追敦同音則此敦琢毛亦分金玉矣以敦琢併為治玉自是箋義非傳意也

有客一章十二句

武奏大武也

疏曰謂周公攝政六年之時象武王伐紂之事作大武之樂既成而於廟奏之經之所陳皆武王生時之功也明堂位云周公攝政六年制禮作樂以武王用武除

未定也

八寺通卷三十三

三

A 1 2 3 4 5 6 M 8 9 10 11 12 13 14 15 B 17 18 19

暴為天下所樂故謂其樂為武樂。朱氏曰春秋傳以此為大武之首章也。

於皇武王於音烏。蘇氏曰皇大也。無競維烈傳曰烈業也。允文

文王克開厥後嗣武受之錢氏曰嗣武繼之以武。勝殷遏

劉箋曰遏止也。傳曰劉殺也。耆定爾功耆音指鄭音其者毛音致也。

箋曰耆老也年老乃定女之初功。

武王以武功定天下故樂名大武此武頌大武之樂章發明武王之功言於乎大哉武王有莫彊之功烈也信乎文王有文德以開其後人之基緒矣然殷虐未除則文王之文德

未能盡達於天下故必得武王繼之以武而受之伐紂以止殺然後致定其功所以歸重武王之功明非武王之武無以成文王之文也武頌言文王之德不可無武王之功為奏大武而言之維清言周之成功皆本於文王之德為奏象舞而言之各有攸當也

武一章七句

嚴氏詩緝卷之三十三

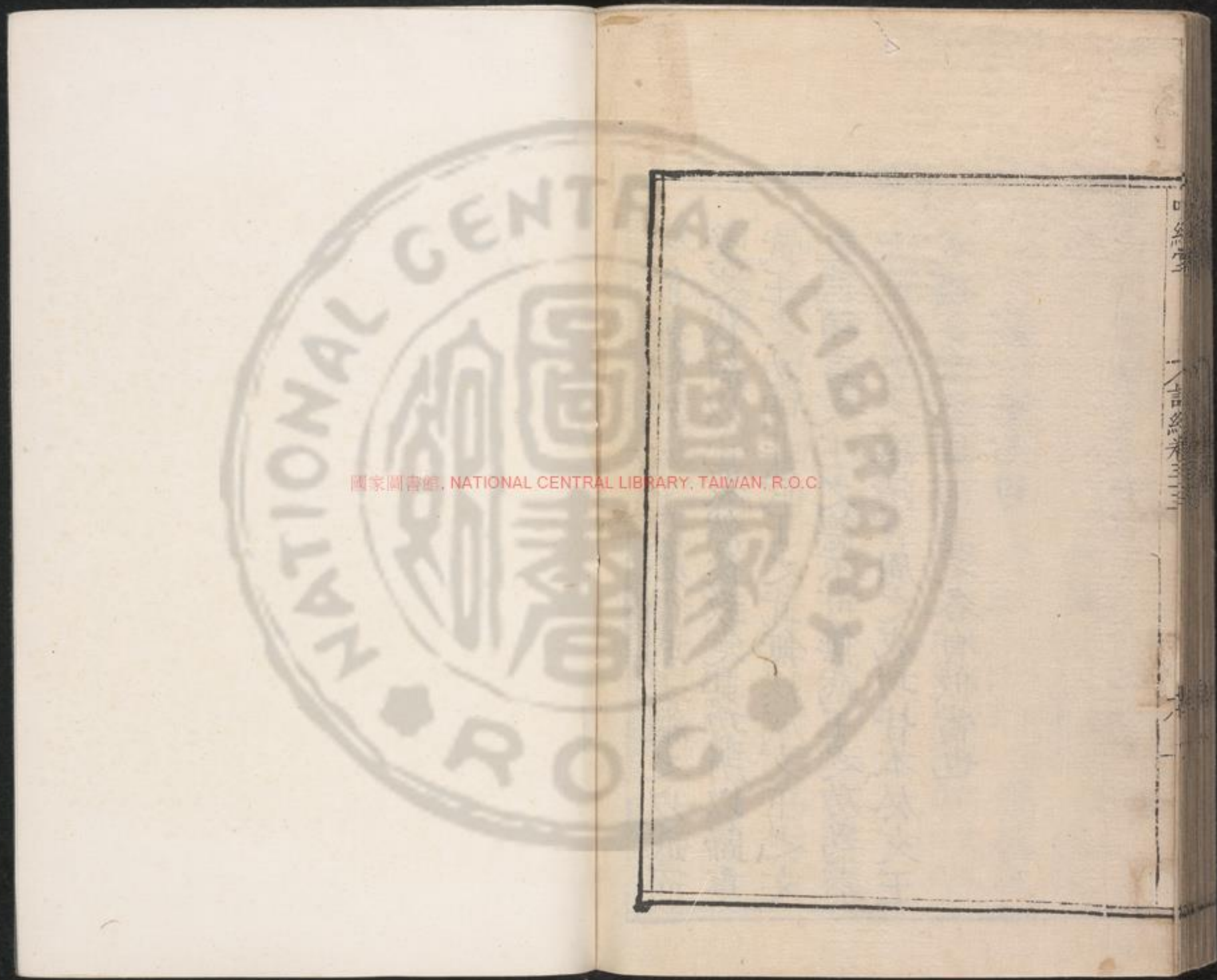
未選卷

詩緝卷三十三

六

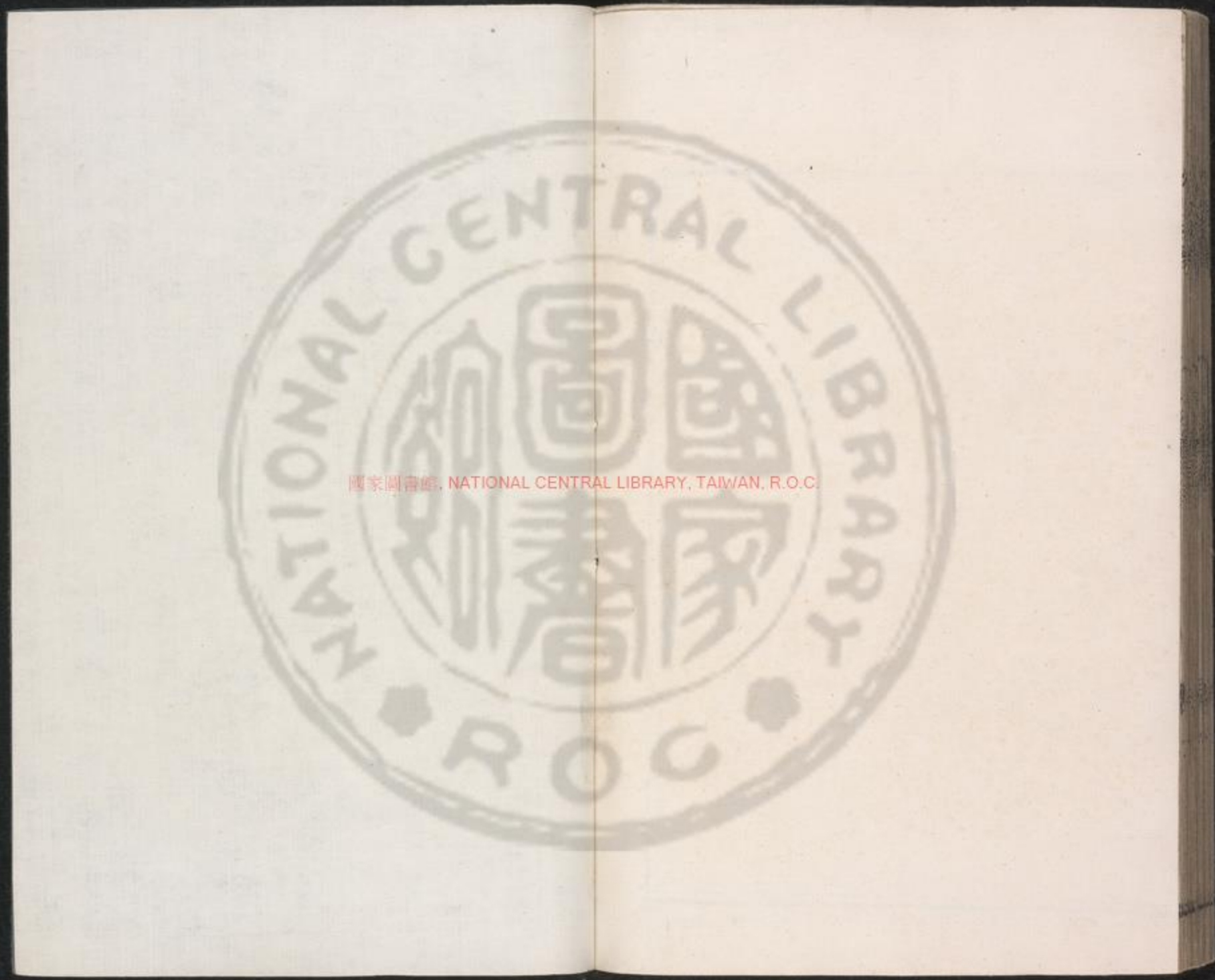
A 1 2 3 4 5 6 M 8 9 10 11 12 13 14 15 B 17 18 19





國家圖書館, NATIONAL CENTRAL LIBRARY, TAIWAN, R.O.C.

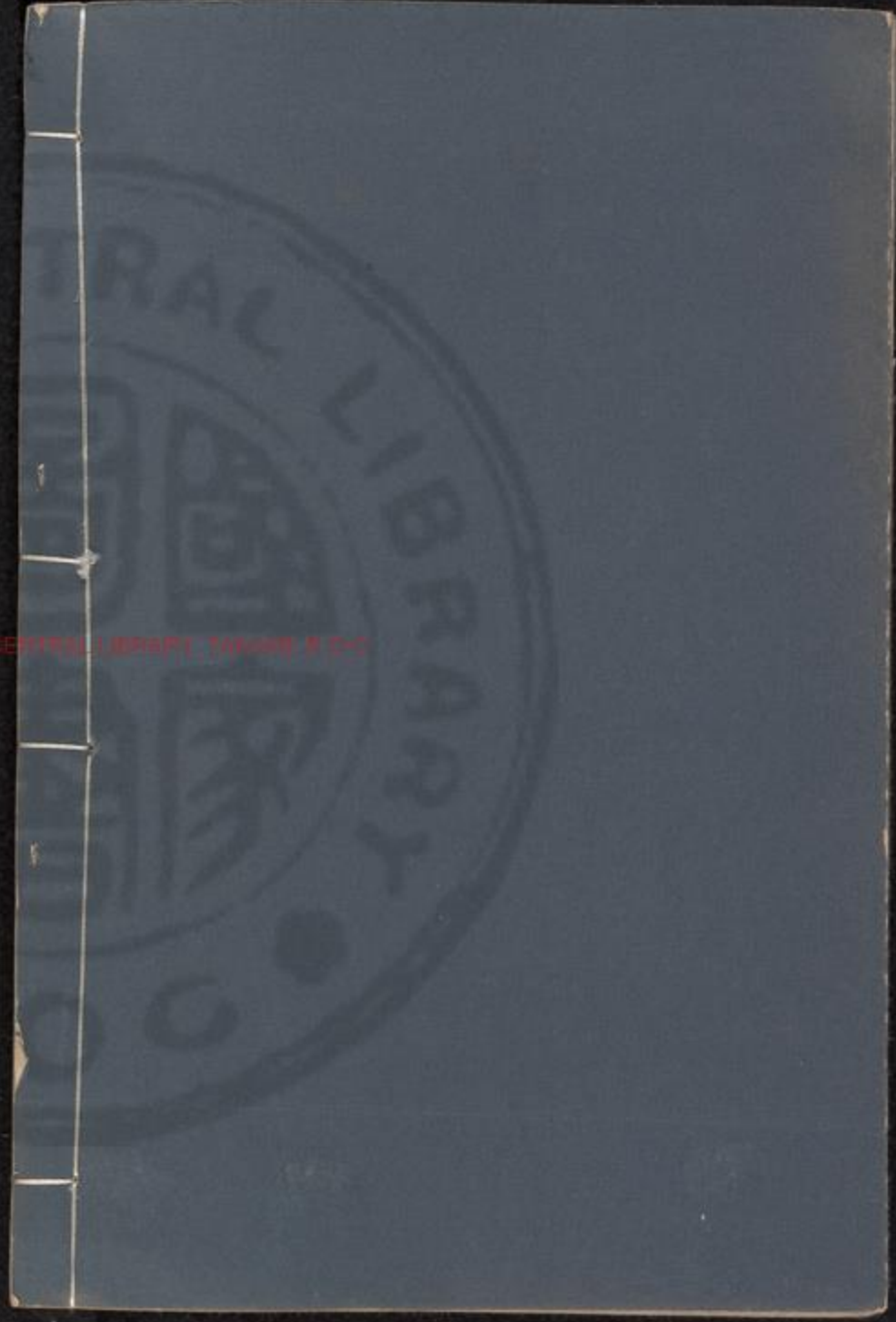


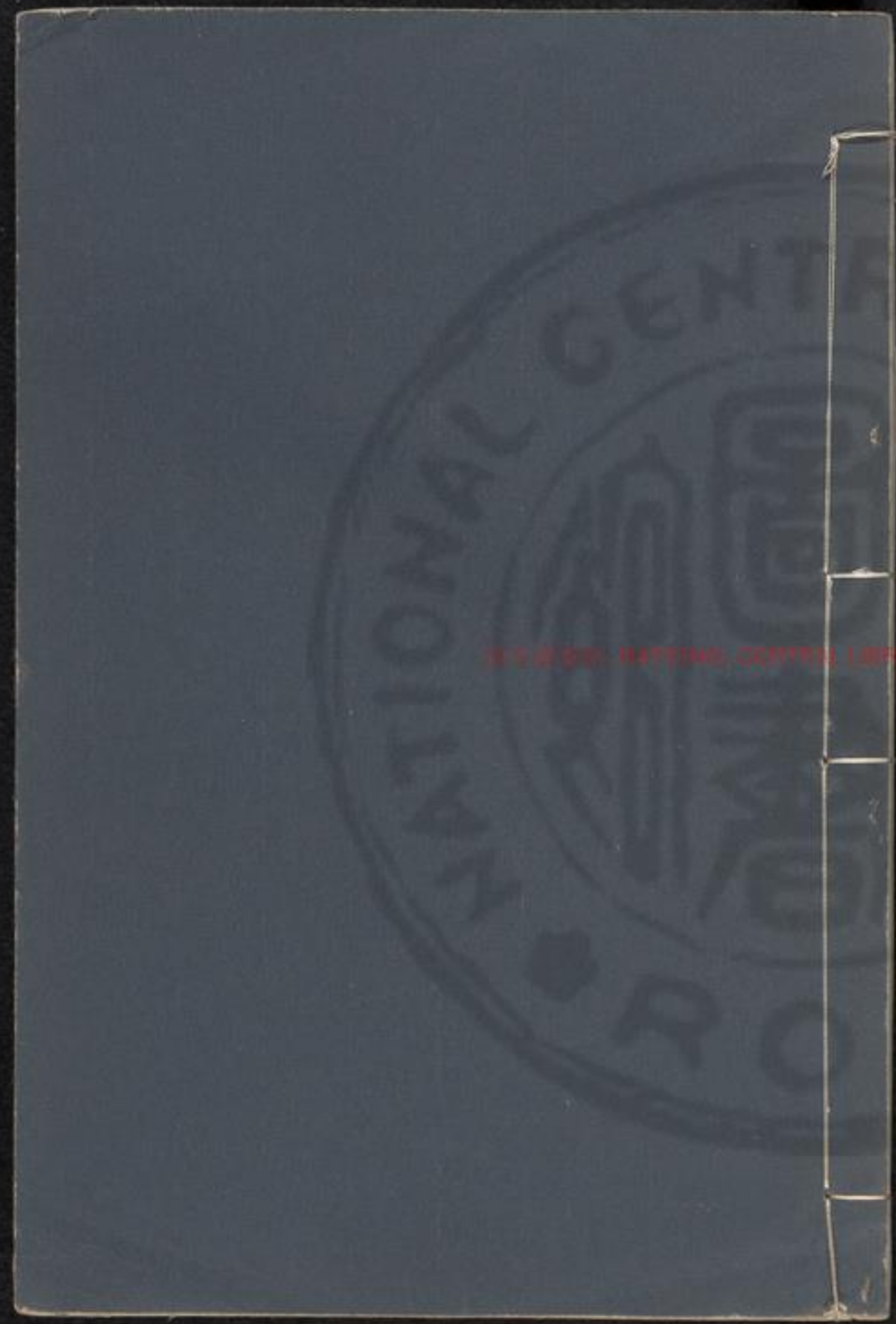






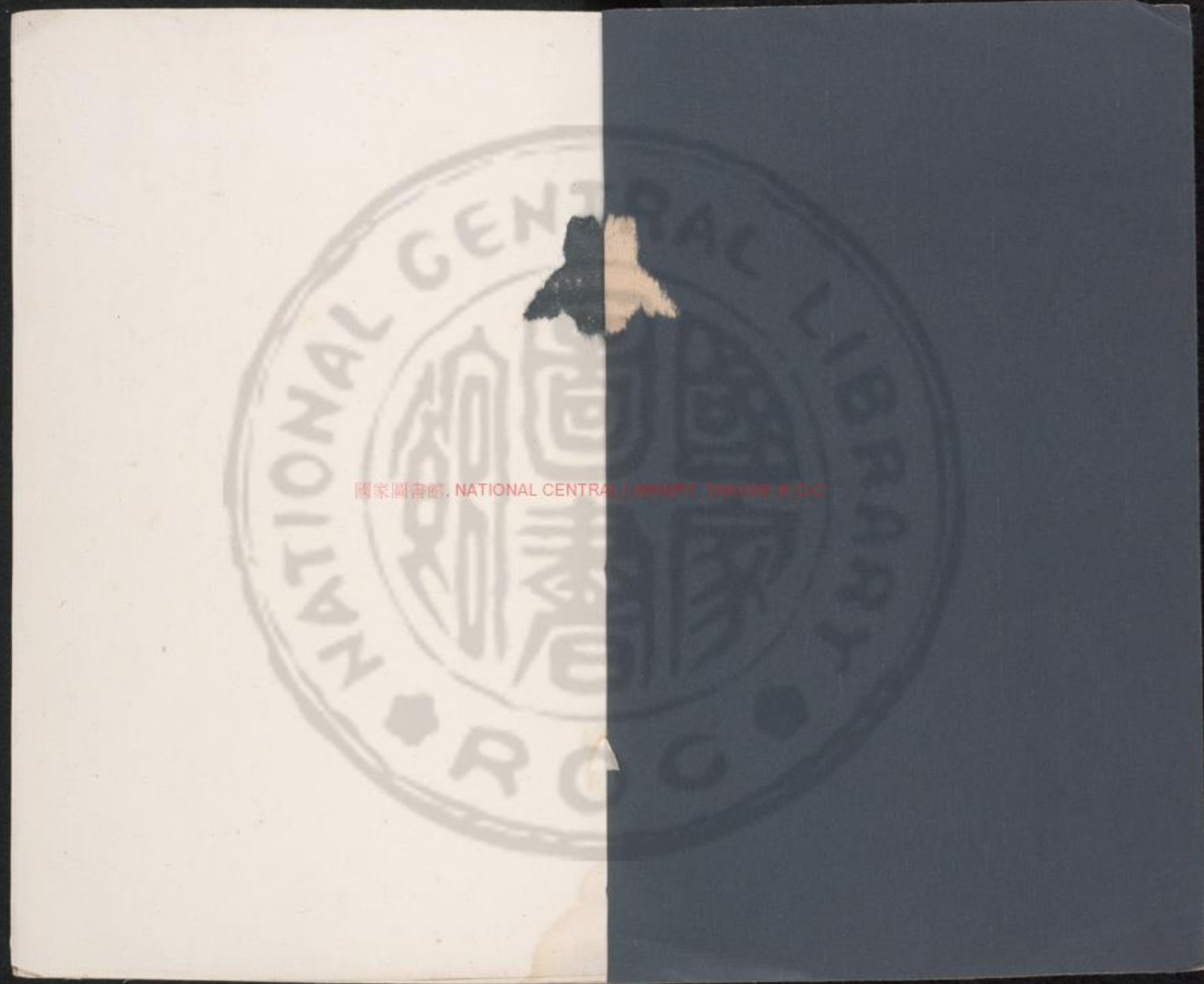
國立中央圖書館





2025.000 MATSING CENTER LIBRARY TAIWAN R.O.C





國家圖書館, NATIONAL CENTRAL LIBRARY, TAIPEI, R.O.C.





3276370 v.12



詩緝卷之三十四

朝奉大夫臣嚴粲述

閔予小子之什 周頌

閔予小子嗣王朝於廟也

朝音潮。箋曰嗣王謂成王也。除武王之

喪將始即政朝於廟也

閔予小子

箋曰閔悼傷之言也。李氏曰左傳云寡君少遭閔凶予不能文是閔者

居喪之稱。曹氏曰曲禮云天子未除喪曰予小子然洛誥云予小子其退即辟于周蓋成王常以冲幼自處

故每稱之耳

遭家不造

箋曰造猶成也。李氏曰王氏以為武王

天下未

嬛嬛在疚

嬛音瓊。李氏曰此嬛與哀此筑獨之義同。嬛者孤獨

A 1 2 3 4 5 6 M 8 9 10 11 12 13 14 15 B 17 18 19

1 2 3 4 5 6 7 8 9 10 11 12 13 14 15 16 17 18 19





也左氏亦有在疚之文亦是居喪之稱也王雖朝於廟然去喪未甚遠故猶以死喪之辭為言

疾病也傳曰於乎皇考於乎音烏呼永世克孝箋曰

蘇氏曰終念茲皇祖箋曰皇祖陟降庭止箋曰

身能孝上下也傳曰庭直也張子曰周道如砥其

直如矢聖人之心至平至直不難行人自多邪

曲耳李氏曰文王俯仰之間皆盡其直道文

王之詩云文王陟降在帝左右文王之心俯仰

無間無有愧怍洋洋乎如其上如其左右

而武王之所以繼志述事者亦本於此易曰敬

以直內能敬則莫不直維予小子夙夜敬止於

矣補傳曰止語辭維予小子夙夜敬止於

乎皇王錢氏曰皇王武王也今日文王繼序

思不忘傳曰序緒也疏曰以世世

相繼如絲之端緒故轉為緒

成王除喪朝廟感傷而言曰可悼閔乎我小子耳遭武王崩家道未成嬛嬛然孤特在憂病之中未知攸濟也於是述武王繼文王之事於乎可嘆美者我皇考武王終身能孝能念我皇祖文王一陟一降直而無私此武王之所以為孝也直者純乎天理之公也今我小子當早起夜卧敬謹而行之於乎可歎美者我皇王武王也我繼其序思其所行不敢忘也以武王能念文王則我當不忘武王也

A 1 2 3 4 5 6 M 8 9 10 11 12 13 14 15 B 17 18 19

說者以陟降庭止為若見文王陟降於庭然下篇紹庭上下其義難通大田既庭且碩韓奕榦不庭方周官四征弗庭古注皆訓為直庭之為直見於經多矣不必易也

閔予小子一章十一句

訪落嗣王謀於廟也

箋曰謀者謀政事也

訪予落止

傳曰訪謀也落始也。朱氏曰訪問也。曹氏曰凡宮室始成則落之故

以落為始君子以作事謀始始之不謀其終能無違者鮮矣

率時昭考

傳曰率循

也。箋曰昭明也。疏曰昭考武王也。朱解見載見

於乎悠哉

於乎音烏呼。

傳曰悠遠也

朕未有艾

音礙徐音刈。休詰曰艾歷也

將予就之

曹氏

日將扶將也。今日無將大車箋云將猶扶進也

繼猶判渙

音喚。傳曰猶道也

判分也

渙散也。維予小子不堪家多難

如字協韻去聲

紹庭上

箋曰紹繼也。疏曰武王能繼文王以直道施於上下

陟降厥家

朱氏曰家

猶言休矣皇考

箋曰休美也。皇考武王也

以保明其身

朱氏曰保

安也明顯也。王氏曰保其身無危亡之憂明其身無昏塞之患

成王始即王位恐不能繼聖父之業故於廟

中與群臣謀之言我謀訪始初之法在率循

我明德之考武王固也然所歎者昭考之道

悠遠而不可及予幼稚未有所歷爾群臣幸  
 扶將我以就之尚恐繼其道而判渙不合也  
 又自言予幼稚小子未堪王室之多難其能  
 紹文王之直道施於上下俯仰於家未嘗少  
 離者唯美哉皇考武王能以此保明其身也  
李氏曰仰先王之盛德歎眇躬之涼薄苦前  
 哲之高遠也。曾氏曰雖不言繼序思不忘  
 然歎美皇考則  
 此意在其中矣

訪落一章十二句

敬之羣臣進戒嗣王也  
陳氏曰嗣王於祭之明  
 日繹賓尸而羣臣與焉

既作謀政之詩以發群臣之志而作頌者又設  
 群臣進戒之詩以答之又形容嗣王虛已求言  
 之意為群臣  
 者當何如哉

敬之敬之天維顯思  
李氏曰天之道甚顯善則  
 福之淫則禍之裁者培之

傾者覆之未有善而不獲福也未有惡而  
 不獲禍也天之道顯。朱子曰思語辭也 命不

易哉  
易毛音異鄭音亦。李氏曰惟天有顯  
 道故其命靡常此命所以為不易也 無

曰高高在上陟降厥士  
傳曰士  
 事也 日監在茲  
箋曰  
 監視

也維予小子不聰敬止  
解頤新語曰不  
 聞敬天之道也 日就月

將  
朱氏曰將進。箋曰日就  
 月將言當習之以積漸也 學有緝熙于光明

王氏曰緝續  
 也熙廣也 佛時仔肩  
佛毛如字鄭音彌仔音  
 茲。箋曰佛輔也時是

A 1 2 3 4 5 6 M 8 9 10 11 12 13 14 15 B 17 18 19

也仔肩示我顯德行  
任也去聲

作頌者設為群臣進戒之辭曰敬之哉敬之哉敬而又敬勉之以誠之不已也天道甚明禍福不爽故予奪靡常其命不易保也無謂其高高在上遠人而不吾察也王一陟一降之事天無日而不監視于此無微不顯所以不可不敬也於是又設為成王答之之辭曰維我小子未聞敬之道謂群臣所言當敬之事乃天人精微之理今聞所未聞也所願

學焉庶幾日有所成月有所進習之以漸緝續熙廣以至於其道光明我負荷天下其任甚重爾群臣當輔佛我此任有以正救之無為面從容悅必示我以顯然之德行使我有所則效也。輔謂之佛者言正救其失不專順從之也學記云其求之也佛佛不順也猶孟子所謂法家佛士也仔肩為負荷之意故為任生民是任是負黍苗我任我輦皆謂肩任之也或以士為人材然勿士行枚只得訓

事古訓不可廢也

敬之一章十二句

小恭音秘嗣王求助也

箋曰天下之事當謹其小時不謹後為禍大故成

王求忠臣早輔助已為政以救患難

予其懲

箋曰懲艾也

而恭後患

傳曰恭慎也

莫予莽蜂

莽今音烹舊音侑。王氏曰莽使也蜂善辛螫。曹氏曰成王之遇辛螫也豈有使蜂螫之哉。實自求之而已。今曰抑莫予云觀莫無也桑柔莽云不逮毛云莽使也。普耕反音烹徐蒲耕反音絰也。洛誥佻來以圖及獻上音義同今毛以莽蜂之莽為摩曳孫炎云謂相掣曳之於惡故音侑今從王氏莽蜂為使蜂當音烹說文自傳使也則莽讀作侑亦可也摩音翅尺制反

求辛螫

音釋。疏曰

肇允彼桃蟲拚飛維鳥

音拚

潘。箋曰肇始也允信也。傳曰桃蟲鳥也鳥之始小終大者鳥音焦。釋鳥曰桃蟲鳥其雌鳩鳴音艾。郭璞曰鳩鳴桃雀也俗名為巧婦。今鳥音是也微小於黃雀其雛化而為雛故俗語鳥音生。鷓鴣。山陰陸氏曰說苑云鷓鴣巢於葦若繫之以髮鳩性拙鷓性巧故鷓俗呼巧婦一名工雀一名女匠其喙尖利如錐取茅秀為巢巢至精密以麻紩之如刺鞞然故一名鞞雀其化輒為鷓鴣紩音秩縫紩也。錢氏曰拚與翻同。張氏曰猶言初為鼠後為虎不必謂桃蟲化為鳥也。今日此與舊說異姑兼存之。

未堪家多難

傳曰堪任也

予又集于蓼

集音了。箋曰

日集會謂逢遇之也。傳曰集于蓼言辛苦也。朱氏曰蓼辛苦之物也。錢氏曰蓼味辛而未堪。

成王即政而求助於賢臣曰予其懲創於往時而畏謹後患矣指管蔡之事也人近蜂則被其螫信小人則受其惑蜂不可使前日之事無人使蜂螫我乃我自取其辛螫也我今始信桃蟲之微能翻飛為鳥言小物之能成大不敢不誌也予未堪王室多難又會遇于辛苦之地爾群臣可不助我乎。莫予莽蜂猶云莫予毒也已古文莫予莫我之類皆倒

提予我字以便文耳莫我肯德言無肯德於我莫予莽蜂言無莽蜂於我其他如莫我知莫予云觀之類皆倒辭也

小恙一章八句

載芟

音

春藉田而祈社稷也

笺曰藉田甸師氏所掌王載耒耜所

耕之田天子千畝諸侯百畝藉之言借也借民力治之故謂之藉田。疏曰月令孟春天子躬耕帝藉天子祈社稷以仲春與耕藉異月而連言之者雖則異月俱在春時故以春揔之祭法云王為群姓立社曰泰社王自為立社曰社此二社皆應以春祀之但此為百姓祈祭文當主於泰社其稷與社共祭亦當為太社社稷焉

A 1 2 3 4 5 6 M 8 9 10 11 12 13 14 15 B 17 18 19

載芟載柞

音窄。芟，除木曰柞。疏曰：隱六年左傳云：如農夫之務去草焉。芟，夷蘊崇之。是除草曰芟。秋官柞氏掌攻草木及林麓。是除木曰柞。曹氏曰：秋官薙氏掌殺草。秋，繩而芟之。除草木是初墾闢而為田者也。薙，音替。繩，音孕。注：舍實曰繩。芟，其繩。其耕澤澤。音釋。釋文曰：耕，犁也。則實不成。其耕澤澤。音釋。澤，澤然解散也。曹氏曰：草木之根既去而後耕。千耦其芸。耦，音偶。芸，作耘。今曰：長沮、桀溺耦而耕，謂二人為耦而並耕。此千耦，其耘亦謂千人為耦而並耘。與十千維耦同。釋文曰：芸，除草也。曹氏曰：反土之後，草木根株有芟，所不盡者則復耘之。其多至于千耦也。徂隰徂畛。音軫。今曰：下濕曰隰。疏千耦也。徂，隰。音軫。今曰：下濕曰隰。疏

旅。傳曰：亞仲叔。侯疆侯以。箋曰：疆，有餘力者地也。旅，子弟也。侯疆侯以。官遂人云：以疆予任。此以謂閭民。今時傭賃也。予音與。毗音氓。疏曰：謂其人疆壯治一夫之田，仍有餘力能佐助他事者也。太宰以九職任萬民，其九曰：閭民無常職，轉移執事。鄭司農云：閭民謂無事業者。轉移為人執事，若今時雇力也。僖二十有賮其饁。音醢。他感反。饁，音葉。李氏曰：賮，衆人飲食聲。箋曰：饁，饋饌也。饁亦作餉。式亮反。思媚其婦。錢氏曰：思，語助。有依其士。今曰：依就也。不辭耕稼之勞而知愛其婦，婦不憚饁。有略其餉之煩而知依其士，有和樂之風焉。有略其耜。音似。傳曰：略，利也。倣載南畝。倣，音觸。見七月。播厥百穀。百穀之性，其寒暑濕燥高

見七月。播厥百穀。百穀之性，其寒暑濕燥高

A 1 2 3 4 5 6 M 8 9 10 11 12 13 14 15 B 17 18 19

下早晚各有所宜而水旱豐凶不實函斯活音函

可豫料故悉種之所以為備也音 實函斯活音函

含。箋曰實種子也函含也音 驛驛其達音亦

活生也其種子皆含生氣音 驛驛其達音亦

日驛驛苗生貌也音 有厭其傑音亦

箋曰逕出地也音 有厭其傑音亦

足也。箋曰傑先長者長音 厭厭其苗音亦

音掌。疏曰苗之傑也音 厭厭其苗音亦

等也。錢氏曰積疊之貌苗音 繇繇其庶音亦

齊等動搖厭厭然若積疊之音 繇繇其庶音亦

傳曰庶芸也。疏曰孫炎云繇繇言詳密也音

王氏曰前曰干耦其芸則既耕而芸音 今曰繇

繇其庶則既苗而芸既苗而音 載穫濟濟音亦

芸則以繇繇為善恐傷苗也音 載穫濟濟音亦

日濟濟人衆也。有實其積音亦

曹氏曰衆而整也。有實其積音亦

日上言實函斯活此言有音 萬億及秭音亦

實其積皆以實為穀實音 萬億及秭音亦

萬億及秭音亦

萬億及秭音亦

醴烝畀祖妣以洽百禮音 有飴其香音

離別之別。傳曰飴芬香也。邦家之光有椒音

詩故曰飴香也謂酒之氣也音 邦家之光有椒音

其馨音 曹氏曰飴椒皆酒醴芬芳之氣。疏曰椒

言香。是木名非香氣也但椒木氣香作者以椒音

言香且烈也。補傳曰椒之氣烈故古者謂椒酒取其音

香且烈也。補傳曰楚辭云奠桂酒兮椒漿音

胡考之寧音 傳曰胡壽也考成也。李氏曰胡考

云胡遐也。疏曰僖二十三年左傳云雖及胡音

考周書謚法保民耆艾曰胡胡考老而有成德音

也解頤新語曰說文云胡生頤垂也又老音 匪且

狼亦垂胡今老者或有此狀故詩人取之音 匪且

有且音 如字又咀之平音 匪今斯今振古如茲音

也。朱氏曰猶此也音 匪今斯今振古如茲音

言自古有年也音 匪今斯今振古如茲音

A 1 2 3 4 5 6 M 8 9 10 11 12 13 14 15 B 17 18 19



此祈社稷之詩言人事已盡神其念之芟柞  
草木是新墾闢之田專言新墾闢之田者其  
用力尤難故也始芟以除其草始作以除其  
木草木之根既去然後耕犁之其土氣丞達  
釋釋然解散矣既耕犁以反其土猶有草木  
根株芟柞所不盡者又千人爲耦而芸以去  
之耦以言並作千以言其多或往下濕之隰  
或往溝上之畛言耕夫遍于原野無曠土也  
其往者何人乎維主則家長也維伯則長子

也維亞則仲叔也維旅則衆子弟也維強則  
借助之彊壯也維以則傭僱之閭民也言衆  
力競勸無游民也當饁餉之時有嗇然衆人  
飲食之聲其耕夫則愛其婦其饁婦則就其  
夫夫耕婦饁驩然相愛見治世和樂之氣象  
焉有略然剡利之耜始有事於南畝而耕之  
前言其耕澤澤謂轉新墾之土此言傲載而  
耕之謂始耕而將種也前所耕猶荒地今所  
耕乃成田故稱南畝也百穀皆播種之其種

子曰實皆含生氣驛驛然而生出土而條達  
乃有厭然受氣澤厭足者是先長傑特之苗  
也厭厭然齊等者是其衆苗也既苗則又繇  
繇然詳密而芸之不詳密則傷苗也芟芸庶  
皆除草也芟與柞並言是新闢爲田先除其  
地上之草木也既耕而言芸是反土之後除  
其土中之草木根株也既苗而言庶是除其  
苗間之草也至於成熟則穫刈之濟濟然其  
人之衆其穀實皆積聚之其數之多有萬與

億而及秭也及以爲酒以爲五齊之醴齊進  
予先祖先妣而祭祀所以會合其事神之衆  
禮衆物皆所以爲禮而行禮以酒爲主也此  
酒醴有飶然之香氣以饗賓客則時和禮備  
而爲邦家之光有如椒之馨以養耆老則老  
人之安寧以上皆秋冬豐熟之事而春祭言  
之蓋以此祈於神也又言非特此方有此豐  
年也非特今方有今豐年也自古以來皆此  
如言神之降康久矣繼此以往願其勿替也



崇如墉

箋曰崇高大也。傳曰墉城也。

其比如櫛

比音備櫛側。瑟反。箋曰

比迫也。說文曰櫛梳篦總名。疏曰其比以迫如櫛齒之相次。未氏曰理髮器言密也。

開百室

箋曰一族同時納穀。疏曰地官大司徒百室為一族於六鄉則一族於六遂則一鄉遂人

云百夫有洫故知百室共洫間而耕鄭音纂。曹氏曰百室在六鄉為族而族師掌以歲時校

登其夫家之眾寡在六遂為鄭長掌趣其耕耨與其戒令政事莫不同之故使之同時

止婦子寧止殺時

特牲

特牲謂之平。傳曰黃牛黑唇曰特。疏曰地官

牧人云凡陰祀用特牲毛之注云陰祀祭地北郊及社稷也然則社稷用特牲今用黃者蓋正

禮用黝至於報功以社是土神故用黃色仍用黑唇也。曹氏曰古之人享其成必思其所自

以為百室盈而婦子寧者社稷之功故於是而報焉地之色以黑為正以黃為美故陰祀用黝

牲正其義也社稷用特美其功也。黃氏曰載芟言以洽百禮者願其豐年之慶而百神之祀

皆無所闕也良報言殺時特牲者則專主祭社稷而言也

有抹其角

抹音求。大東傳曰抹長貌。傳曰社稷之牛角尺以似以續

蘇氏曰與來續古曰社稷之牛角尺以似以續歲繼往歲也

之人。曹氏曰續古之人則先農先嗇之功永無窮矣

此詩為報社稷必陳農功之本末故當秋時

而追述春耕預言冬穫也言農人以粿粿然

刃利之善耜始有事於南畝而耕之以播種

其百穀其種子曰實皆函生氣而生農人在

南畝之時有來省視汝者乃其婦也載其方箱及其圓管所盛之饌維是黍也黍貴者之食農人食黍見豐年也饗者見農夫所載之筮糾結其緣以罽鋤之器趙刺其地罽去陸草之茶水草之蓼荼蓼皆穢草既朽敗矣黍稷乃茂盛矣及其成熟乃穫刈之其穫聲挫挫然及積聚之粟栗然堅實所積聚者其崇高如城雉其比迫如櫛齒於是開一族之百室一時而納之百室既盈矣婦與子則安寧

矣年熟民安乃殺是黃牛黑唇之特牲其角抹然而長用之以報祭社稷求嗣歲之豐續古人先農先嗇之功也

良耜一章二十三句

絲衣繹賓尸也

箋曰繹又祭也天子諸侯曰繹以祭之明日卿大夫曰賓尸與

祭同日周繹商謂之彤。疏曰祭宗廟之明日又設祭祀以尋繹昨日之祭謂之爲繹以賓事所祭之尸經之所陳皆繹祭始末之事也高子曰靈星之尸也

疏曰子

夏作序唯一句而已後世有高子者別論他事云靈星之尸言祭靈星之時以人爲尸後人以高子言靈星高有尸宗廟之祭有尸必矣故引高子之言以證賓尸之事必是子夏之後毛公

之前有人著之高子者不知何人孟軻弟子有  
公孫丑者稱高子之言以問孟子則高與孟子  
同時趙岐以為齊人言高子蓋彼是也靈星者  
不知何星漢書郊祀志云高祖詔御史其令天  
下立靈星祠張晏云龍星左角田天曰則農祥  
也晨見而祭之史傳之說靈星唯有此耳未知  
高子所言  
是此否

**絲衣其紵**

乎浮反。傳曰絲衣祭服也。紵絮鮮  
貌。疏曰爵弁之服玄衣纁裳皆以

絲為之故云絲衣也。曹氏曰餘衣皆用布惟  
冕與爵弁服用絲大夫以上祭服謂之冕士祭  
服謂之弁其首服弁則其衣用  
載弁俵俵  
音載弁音卜俵音求。箋曰載猶戴也弁爵弁  
也爵弁也爵弁而祭於王士服也。繹禮輕使士  
。疏曰若正祭則小宗伯省牲。祗滌濯逆盥省  
。鑊告時于王告備于王彼正祭禮重使小宗伯

此繹祭輕故使士蓋亦宗伯之屬載弁者俵俵  
則俵俵人貌則為恭順言卑者恭順則尊者可  
知盥音咨。曹氏曰雜記云大夫冕而祭於公  
弁而祭於已士弁而祭於公冠而祭於已注云  
弁爵弁也冠玄冠也爵弁冕之次其色赤而微  
黑如爵頭然其制與冕同而其前不俛。傳曰  
俵俵恭  
**自堂徂基**  
順貌。傳曰基門塾之基塾音孰。疏曰釋宮云門  
側之堂謂之塾孫炎云夾門堂也直言自堂徂  
基何知非廟堂也郊特牲云釋之於庫門內祊之於  
知非廟堂也。郊特牲云釋之於庫門內祊之於  
東方失之矣。繹於門內為失明其當在門外祊  
以東方為失明其當在西方是祊之與繹一時  
之事禮器云為祊乎外注云祊祭明日之繹祭  
也謂之祊者於廟門外之傍因名焉基是門塾  
之基謂廟門西夾  
**自羊徂牛**  
先小後大也。箋

A 1 2 3 4 5 6 M 8 9 10 11 12 13 14 15 B 17 18 19

日又視牲從羊之牛反告充。踣曰自堂徂基。但言所往之處不言所為之事。牛羊但言所視之物不言所往之處。互相足也。鼐鼎及鼯。鼯音耐。鼯音茲。傳謂之鼯。箋曰已乃舉鼎審告絜禮之次。兕觥也。鼎鬲。鬲土謂之鼯。鬲亡歷反。鬲古掩字。兕觥音求。兕觥解見卷耳。箋曰繹之旅大其觥。用兕觥變於祭也。曹氏曰旅酬之後恐有失禮者以此罰之。觥解見桑扈。旨酒思疏曰兕觥罰爵然徒設無所用之。柔。朱氏曰思語辭也。柔。和也。不吳不敖。吳如字。又音話。敖去聲。傳曰吳。譁也。李氏曰大聲也。曹氏曰言語則謹默而不譁。威儀則恭敬而無敖。疏祭未舉其不慢則當祭敬。胡考之休。見戴芟。

此述繹祭之事上五句言祭之初下四句言

禮之末方繹祭之初使士行禮在身之服以絲為衣其衣紵然而鮮絜在首戴爵弁其人球球然恭順此士從門堂之上既視壺濯及籩豆又降往於門塾之基告君以濯具也又更視三牲從羊而往牛所以告充也。充肥也。有也。大鼎曰鼐小鼎曰鼯又發舉其審所以告絜也反覆展視所以致勤敬也祭初卑者恭順則尊者可知矣至於祭末旅酬之節兕觥罰爵觥然上曲徒設而不用由此助祭飲美酒

A 1 2 3 4 5 6 M 8 9 10 11 12 13 14 15 B 17 18 19

者皆柔和不吳而謹謹不敖而倨慢故事如  
禮無所用罰祭末不慢則當祭敬明矣恭敬  
獲福宜其得壽考之休也

絲衣一章九句

酌告成大武也言能酌先祖之道以養天下也  
說者多以酌卽是勺然勺是成王之樂而此  
詩言告成大武其說難通今考象者文王之  
舞也故維清象舞之樂章其詩言文王之典  
武者武王之舞也故武頌武舞之樂章其詩

言武王之烈勺是成王之舞樂莫盛於韶勺  
者謂皆繼治世之事故爲樂之盛也若酌頌  
果爲勺舞之樂章必當述成王繼承之事今  
其詩止述武王用兵創業首序又云告成大  
武則此酌亦是武舞之樂章非勺舞之樂章  
矣禮記言十三學舞勺漢禮樂志言周公作  
勺其字皆單作勺此酌其字從酉傍雖皆爲  
斟酌之義然所斟酌之事則不同勺舞言成  
王能酌文武之道以保太平之治也此酌頌



言武王初則遵養繼則躋躋酌其時措之宜也左氏傳以武頌為武之卒章以賚為武之三以相為武之六朱氏謂相賚二篇皆大武一篇中之一章其言信而有證朱氏又以酌及賚般皆不用詩中字名篇疑取樂節之名如曰武宿夜云耳然則酌與賚般一體亦大武篇中之一章明矣但古人制樂皆沿襲前王之樂而為之張子謂勺是周公制禮樂時於大武有所增添其說是也如漢武德舞高祖

所作象其除亂蓋武舞也其後孝景采武德舞為昭德舞以尊太宗孝文之廟則為文舞矣周公增損大武以為勺亦猶是也勺舞必自有樂章今不得而考耳講師見此頌名酌遂以酌祖道養天下之說攙入之此正說成王之勺非武王之酌也兼此詩所言遵養亦非謂養天下也

於鑠王師

於音烏鑠舒灼反。朱氏曰鑠盛也。疏曰毛以為武王鄭以為文王。

今曰王師王之造皆武王也

遵養時晦

傳曰遵卒也。朱氏曰言武王之初有於

A 1 2 3 4 5 6 M 8 9 10 11 12 13 14 15 B 17 18 19

臻之師而不用。蘇氏時純熙矣。箋曰純大也。蘇氏曰熙曰退自循養與時偕晦。

也是用大介。箋曰介助也。蘇氏曰天下無不助之。我龍受之。箋曰龍寵也。李氏曰武王寵而受之。

躑躅王之造。躑音矯造毛音早鄭音慥。傳

曰躑躅武載用有嗣。李氏曰是用後世嗣續而不絕。實維爾公

允師。李氏曰其所以傳嗣而不絕者蓋能合天下之公而信於衆也。

於乎盛哉武王之師也其初有衆而不用退自循養與時偕晦非有心於得天下也既而時大熙明天下之人無不助之武王乃不得已而寵受之於是躑躅然威武以興事造業

是用嗣續以傳之後世實由爾武王之至公足以信於衆也順天人之心者公也信者公之洽允者信之固也

酌一章九句

相講武類禡也。禡音罵。箋曰類也禡也皆師祭也。疏曰武王將欲伐殷講

習武事又為類祭於上帝為禡祭於所征之地治兵祭神然後克紂至周公成王太平之時詩人追述其事而為此歌焉王制云天子將出征類乎上帝禡於所征之地春官肆師云類造上帝類禮依郊祀而為之者春官肆師云凡四時之大甸獵祭表貉則為位注云貉師祭也於立表處為師祭祭造軍法者禱氣勢之增倍也其神蓋蚩尤或曰黃帝禡周禮作貉又或為貉字古

今之異也。甸音田。相武志也。王氏曰：相武志也。貉莫駕反。鄭音陌。而曰：綏萬邦。婁豐年。則其為武志也。異乎人之武志矣。解頤新語曰：講武而類于上帝，禡于所征之地，皆師祭也。此為武王伐商之事明矣。然是時有其事而無其詩，以頌聲未作故也。至成王制禮作樂，於是作此頌以歌其事，以告於武王。序詩者謂之武志，蓋發明武王將出征而講武焉。其志已欲保厥士而用四方定厥家，而昭于天，後果能如其志，可謂善得詩人之旨也。朱氏曰：左傳以此為大武之六章。

綏萬邦。箋曰：綏安也。婁豐年。婁音婁。箋曰：婁，亟也。豐熟之年，陰陽和也。亟音棄。李氏曰：綏萬邦，言武王之用兵，所以安萬邦，故能享豐年之報。

老子云：大兵之後，必有凶年。軍旅所起，荆棘生焉。蓋以大兵之後，殺戮為多，傷天地之和氣，此

所以凶年也。武王之用兵，志在於容民畜衆，非決一己之私欲，蓋為天下除害，故能召天地至和之氣，所以獲豐年之報也。孔氏舉僖十九年左傳云：昔周饑，克叔而年豐，是伐紂之後，即有豐年也。孔氏徒見左氏之言，與詩合，然不知周豈有饑哉？如其有饑，則不足為婁豐年矣。天命匪解。音懈。蘇氏曰：天命，相相武王。錢氏曰：武保，有厥士。李氏曰：士，與熊羆。于以四方克定。貌。厥家於昭于天。於音烏。皇以間之。間音去聲。箋曰：間代也。今日多方云有邦間之。

武王克商以安天下，數有豐年，是天命之於周，久而不倦也。天命所以不倦者，由相相然。

A 1 2 3 4 5 6 M 8 9 10 11 12 13 14 15 B 17 18 19

有威武之武王能保有其眾以用之於四方  
而安定其國家故歎美其德昭明于天遂君  
天下而代商也

栢一章九句

賚音賴大封於廟也箋曰武王伐紂時封諸臣有功者。疏曰大封則所封者

廣宣十二年左傳云昔武王克商而作頌其三  
日敷時繹思我祖維求定昭二十八年左傳云  
昔武王克商光有天下其兄弟之國者十有五  
人姬姓之國者曰十人皆舉親也廟謂文王廟  
也祭統云古者明君必賜爵祿於大廟示不敢  
專也。李氏曰宣王之時命孝公為侯伯命之  
於夷官亦是不敢自專也為天子者封功臣必  
告於廟為諸侯者班爵祿亦在於廟衛之周治

既服將命則知亦在於廟然不知所任者非人也賚予也予上聲言所以

錫予善人也疏曰武王大封功臣以為諸侯周  
公成王太平之時詩人追述其事  
而為此歌焉。李氏曰語云周有大賚善人  
是富。朱氏曰左傳以此為大武之三章

文王既勤止錢氏曰止語辭我應受之傳曰應  
當也敷時繹

思朱氏曰敷布繹習也  
錢氏曰繹紬也我徂維求定時周之命

箋曰是周之所以受  
天命而王之所由也於繹思於音烏

武王既封諸臣於廟因戒勅之言文王勤勞  
天下至矣我當而受之敷布其事而紬繹思  
念之不敢忘也敷言所思之廣也我自今以

A 1 2 3 4 5 6 M 8 9 10 11 12 13 14 15 B 17 18 19

往維求天下之安定而已此周之受天命也  
又歎使諸臣受封賞者繹思之亦不可忘也  
念文王創業之難及念上天安民之意則所  
用皆善人可知矣

賚一章六句

般音繁巡守而祀四嶽河海也巡守音旬狩。蘇氏曰遊般也。疏

曰武王既定天下巡行諸侯所守之土祭祀四嶽河海之神神皆饗其祭祀降之福祚至周公成王太平之時詩人述其事而作此歌焉中嶽無事故序不言漢書溝洫志云四瀆河為宗然則河為四瀆之長言河可以兼之經無海而序言海者海是衆川所為歸經雖不說祭之可知

曹氏曰時邁為武王巡守之頌則般頌成王矣

於皇時周於音烏。箋曰皇君也。陟其高山箋曰陟登也。隳山

喬嶽隳音駝。釋文曰隳山形狹長也。允

猶翕河翕合也。蘇氏曰翕河大河受衆水者也。今曰禹貢河自大陸北播為九河同為逆

河注云同合為一大河名逆河然則翕河即逆

也敷天之下箋曰敷徧也。裒時之對裒者掇也。箋曰

對配也。疏時周之命箋曰徧天之下衆山川之神皆如是配而祭之

是周之所以受天命而王也。錢氏曰周之所以為百神主也。

於乎君哉是周家也其巡守所至則登其高

A 1 2 3 4 5 6 M 8 9 10 11 12 13 14 15 B 17 18 19

山又及墮然狹長之小山與喬高之四嶽皆徧祭之高山墮山則祭法所謂山林丘陵能出雲爲風雨皆曰神者也喬嶽則四嶽也以誠信謀猶大河而祭之謀如載謀載惟謂討論其禮也徧天之下凡山川之神皆哀聚而昭對以祀之此周之所以受天命而爲神主也對者有對越無愧之意以天命在焉故也

般一章七句

嚴氏詩緝卷之三十四

詩緝卷之三十五

朝奉大夫臣嚴粲述

魯頌

譜曰魯者少昊摯之墟也周公歸政成王封其元子伯禽於魯其封域在禹貢徐州大野蒙羽之野自後政衰國事多廢十九世至僖公當周惠王襄王時而遵伯禽之法養四種之馬牧於坰野尊賢祿士脩泮宮守禮教僖十六年冬會諸侯于淮上謀東畧公遂伐淮夷僖二十年新作南門又脩姜嫄之廟至於復魯舊制未徧而薨國人美其功季孫行父請命於周而作是頌。疏曰脩泮宮春秋不書者脩謂舊有其宮脩行其教學之法功費微少非城郭都邑例所不書也春秋經傳僖公無伐淮夷之事案左傳僖十六年冬公會諸侯于淮未歸而使師取項公

朱公注  
詩緝卷三十五

A 1 2 3 4 5 6 M 8 9 10 11 12 13 14 15 B 17 18 19

山又及墮然狹長之小山與喬高之四嶽皆徧祭之高山墮山則祭法所謂山林丘陵能出雲爲風雨皆曰神者也喬嶽則四嶽也又以誠信謀猶大河而祭之謀如載謀載惟謂討論其禮也徧天之下凡山川之神皆哀聚而昭對以祀之此周之所以受天命而爲神主也對者有對越無愧之意以天命在焉故也

般一章七句

嚴氏詩緝卷之三十四

詩緝卷之三十五

朝奉大夫臣嚴粲述

魯頌

譜曰魯者少昊摯之墟也周公歸政成王封其元子伯禽於魯其封域在禹貢徐州大野蒙羽之野自後政衰國事多廢十九世至僖公當周惠王襄王時而遵伯禽之法養四種之馬牧於坵野尊賢祿士脩泮宮守禮教僖十六年冬會諸侯于淮上謀東畧公遂伐淮夷僖二十年新作南門又脩姜嫄之廟至於復魯舊制未徧而薨國人美其功季孫行父請命於周而作是頌。疏曰脩泮宮春秋不書者脩謂舊有其宮脩行其教學之法功費微少非城郭都邑例所不書也春秋經傳僖公無伐淮夷之事案左傳僖十六年冬公會諸侯于淮未歸而使師取項公

朱公注 詩緝卷三十五

A 1 2 3 4 5 6 M 8 9 10 11 12 13 14 15 B 17 18 19

為齊所止十七年方始得還傳云書曰公至自會猶有諸侯之事焉且諱之也經傳無伐淮夷文者當是史脫漏脩姜姬之廟春秋不書者魯國舊有此廟更脩理之用功少例所不書也。朱氏曰魯今襲慶東平府沂密海等州即其地也夫子云魯之郊祀非禮也周公其衰矣而程子亦云成王之賜伯禽之受皆非也蓋不與其僭也然則刪詩之際何取乎此而著于篇乎曰著之所以見其僭也春秋書郊禘大雩雒門兩觀猶是意也削之則沒其實矣抑魯於天子禮樂有得用之文而是頌之作又嘗請命于天子而為之其辭特以贊美當時之事其體猶列國之風非若商周天子之頌用於祭祀以詠歌先祖之功烈也聖人於此以為其文若可以無嫌者故其文予之而實則不予也况夫子魯人亦安得而削之哉或曰魯之無風何也先儒以為時王褒周公之後此於先代故巡守不陳其詩而其篇第不列於大師之職是以宋魯無風其

或然歟或謂夫子有所諱而削之則當時列國大夫賦詩相屬及季子觀周樂於魯皆無曰魯風者其說不通矣。曹氏曰明堂位云成王命魯公世祀周公以天子之禮樂祀帝于郊配以后稷天子之禮也若魯公果受成王之命則當自伯禽以後踵而行之矣由伯禽至僖公凡十有八世考諸春秋史記皆未嘗行郊禮而惟僖公行之豈成王之命獨豫加於僖公歟故知其僭自僖公始也夫以諸侯而僭天子之禮天子雖不能討而天亦吐之是以僖三十一年夏四卜郊不從乃免牲宣三年春郊牛之口傷改卜牛死乃不郊成七年春禘鼠食郊牛角乃不郊襄元年春禘鼠食郊牛角定十五年禘鼠食郊牛角牛死皆攻卜牛然則天之不歆其禮亦可見矣夫祭天天子之大禮也而猶敢僭焉則其僭而作頌抑其次也。

魯頌頌之變也周之王也積累深久由風而

朱氏曰

詩學卷之三

A 1 2 3 4 5 6 M 8 9 10 11 12 13 14 15 B 17 18 19



雅雅而頌及其衰也至懿風始變至厲雅始  
變至平雅遂亡頌聲之息前乎風雅之變矣  
越桓莊僖惠至襄而魯乃有頌雅頌天子之  
詩也頌非所施於魯况頌其郊乎考其時則  
非揆其禮則誅汰哉克也不如林放矣聖筆  
不刪其以著魯之僭而傷周之衰歟是故雅  
變而亡頌亡而變雅之亡甚於變頌之變甚  
於亡也駟實風耳存其頌名而謂之變頌可  
也

駟古煢

頌僖公也

疏曰舒瑗云魯不合作頌故每篇言頌明生於不足也僖

公名申莊公子閔公卒季友立之當惠王襄王時

僖公能遵伯禽之法

儉以足用寬以愛民

疏曰儉以足用寬以愛民說僖公之德與務農重穀

為首引於經無所當也

務農重穀牧于坰野

坰音駟同音魯人尊

之於是李孫行父請命于周

父音甫。箋曰季孫行父季文子也

朱氏曰請命之事不見於春秋豈行父使人請之歟

而史克作是頌

史克魯史也。疏曰此頌之作在僖公薨後知者以大夫無故不得出境上請天子追頌君德

雖則羣臣發意其行當請於君若在僖公之時不應聽臣請王自頌已德明是僖公薨後也文

六年行父始見於經十八年史克名見於傳則克於文公之時為史官矣然則此詩之作當在

未嘗堂

大詩集卷三十五

A 1 2 3 4 5 6 M 8 9 10 11 12 13 14 15 B 17 18 19

文公之世其年月不可得而知也駟頌序云史克作是頌廣言作頌不指駟篇則四篇皆史克作闕官云新廟奕奕奚斯所作自言奚斯作新廟耳而漢世文人班固王延壽之等謂魯頌是奚斯作之謬矣文十八年左傳稱季文子使太史克對宣公知史克魯史也此雖借名為頌而體實國風非告神之歌故有章句也

孔氏考魯頌作於僖公身後非也今觀闕官等篇多未有事實而願其如此如曰俾爾耆艾黃髮兒齒曉然為生前祝頌之辭蓋生前作之後乃聞之天子以文過耳未必得請而後作也牧馬一事耳頌於何有

駟駟牡馬

傳曰駟駟良馬腹幹肥張也

在坰之野

傳曰坰遠野也邑外

曰郊外曰野野外曰林林外曰坰。箋曰必牧於坰野者避民居與良田也周禮云以官田牛田賞田牧田任遠郊之地。李氏曰坰之野其水草其美既不善於農又使馬得其所養詩言務農重穀但觀牧馬薄言駟者程子曰薄言於遠方之地則可見矣  
**有驕有皇**驕音韋。釋畜曰驪馬。聊言之而已。皇解見東山。騶音黑。郭璞云跨騶間。反。疏曰孫炎云驪黑色。郭璞云跨騶間。有驪所跨據之處。皇解見東山。騶音黑。郭璞云跨騶間。  
**有黃**傳曰純黑曰驪黃驪曰黃。疏曰其驪與黃爾雅無文。月令孟冬駕鐵驪象時之色。檀弓云夏后氏尚黑戎事乘驪。騶象時之色。赤色也。黃驪謂黃而雜赤色者。以車彭彭。如音棚。考見出車。蘇氏思無疆。曹氏曰思無疆出車解曰彭彭壯盛也。

A 1 2 3 4 5 6 M 8 9 10 11 12 13 14 15 B 17 18 19

思馬斯臧箋曰臧善也

有駟駟然腹幹肥張之牡馬其牧養之乃在  
遠野之垆不以妨農也略言其駟駟者是何  
馬乎乃有驕皇驪黃之四色用之以駕車則  
彭彭然壯盛此由僖公思慮廣大無疆所思  
乃至於馬牧之得所而馬思善然僖公未能  
思無疆也

駟駟牡馬在垆之野薄言駟者有騅有馭騅音追馭音

音不。釋畜曰蒼白雜色騅黃白雜毛騅。郭璞曰騅即今騅馬也。馭今之桃華馬也。疏曰

二者皆云雜毛是體有二色之毛相間雜上云黃白曰皇黃騅曰黃止一毛色之中自有淺深與此二有騅有騏音其。傳曰赤黃曰騅蒼祺騅為純赤色上云黃騅曰黃謂黃而微赤此云赤黃曰騅謂赤而微黃騅者黑色之名蒼祺曰騏謂奇而微黑以車伕伕音丕。傳曰伕伕有力也思無期曹氏曰思無期言其思之久也思馬斯才傳曰多材也。朱氏曰材力也

駟駟牡馬在垆之野薄言駟者有騅有駱騅音駱音

音洛。釋畜曰青驪騏驎驪白馬黑鬣駱騏音鄰郭良忍反。疏曰孫炎云色有淺深似魚鱗也

郭璞云色有淺深班駱隱鄰今有騅有雉騅音留亦

之連錢騅也鬣謂馬之鬣也騅黑身白鬣作騅雉音洛。傳曰赤身黑鬣曰騅黑身白鬣曰雉。疏曰騅雉爾雅無文騅為赤色若身鬣

A 1 2 3 4 5 6 M 8 9 10 11 12 13 14 15 B 17 18 19

俱赤則駢馬故赤身黑以車繹繹音亦傳曰

鬣曰駢即今之駢馬也

思無斃音亦。箋曰斃也。思馬斯作蘇氏曰作

駟駟牡馬在坳之野薄言駟者有駟有駟音駟

音遐。釋畜曰陰白雜毛駟形白雜毛駟。孫

也。有驪有魚驪音輦。傳曰豪駟曰驪駟開之

膝下之名謂毫毛在駟而白長。釋畜曰一以

車祛祛祛起居反。傳曰思無邪朱氏曰詩三百

思無邪蓋取諸此。蘇氏曰昔之為此詩者則

未必知此也。孔子讀詩至此而有會於其心是

以取之蓋思馬斯祖箋曰祖

斷章云爾

有駟音彌頌僖公君臣之有道也箋曰有道者以

也

有駟止述燕飲序辭衍矣

有駟有駟傳曰駟馬肥彊貌。詩記駟彼乘黃

乘去聲。疏曰四風夜在公箋曰早起夜寐在

馬曰乘黃黃馬也

曰在公

在公明明李氏曰職振振鷺振振解見

鷺于下歐陽氏曰振鷺取其能自脩潔翔集有

威儀也。曹氏曰于下其初翔而集也

鼓咽咽音淵。傳曰鼓聲之深長也

醉言舞錢氏

曰言

朱氏曰鼓聲之深長也

錢氏

駟四章章八句

A 1 2 3 4 5 6 M 8 9 10 11 12 13 14 15 B 17 18 19

語助。蘇氏曰：僖公於是燕之以禮樂，士之來者如驚之集，其醉者或起舞以相樂，和之至也。  
于胥樂兮。樂音洛。箋曰：于於也。胥皆也。

有駉然而肥強者，維何乎？其駉然肥強者是彼一乘之黃馬也。連言有駉，非一馬也。馬肥強則致遠，喻臣壯盛則勝任也。其臣自早逮夜在於公家，其在公家相與脩明其職言忠勤也。僖公於是燕之以禮樂，羣臣之來燕者皆脩潔而有威儀，如振振然羣飛之白鷺，翔集而來下也。燕樂之時，鼓聲咽咽然深長，其

醉者或起舞以盡其歡，於是君臣之間皆喜樂也。

有駉有駉，彼乘牡。上氏曰：牡，剛強之材也。夙夜在公，在

公飲酒。箋曰：言臣有餘敬，君有餘惠。振振鷺鷺，于飛。箋曰：飛喻羣臣。

醉飲也。鼓咽咽，醉言歸于胥樂兮。

有駉有駉，彼乘駒。音絢。釋畜曰：青驪駒。孫炎曰：色青黑之間。郭

璞曰：駒，今之鐵駿也。夙夜在公，在公載燕。箋曰：載之言則也。自今

以始。句。歲其有君子有穀。句。箋曰：穀善也。詒孫子于

胥樂兮。

羣臣既燕而祝頌其君以為自今以始歲事其當豐稔君子僖公有善道可以遺孫子於是君臣皆喜樂也

有駟三章章九句

泮水泮音泮頌僖公能脩泮宮也曹氏曰泮宮闕

僖公因而脩之非大

功業故春秋不書

思樂泮水樂音洛王氏曰思語辭也。傳曰宮。箋曰辟靡者築土壅水之外圓如壁四方來觀者均也泮之言半也半水者蓋東西門以南通水北無也。疏曰辟靡者築土為堤以壅水之外使圓如壁釋器云肉倍好謂之璧孫炎

云肉身也。好孔也。身大而孔小然則壁體圓而內有孔此水亦圓而內有地是其形如壁也。言四方來觀者均則辟靡之宮內有館舍外無牆院也。泮官必疑南有水者以行禮當南面而觀者立北面蓄水本以節觀者宜其先節南面而觀知南有水而北無也。好去上二聲冬官玉人注云璧薄采其芹音勤箋曰芹水魯侯戾止工臣傳曰戾言觀其旂其旂伐音旂李氏曰伐至也。伐草葉多貌旂音旂李氏曰伐曰垂如葉之多也。鸞聲噦噦音誨呼會反。節也。朱無小無大從公于邁箋曰于往也邁氏曰和也。漢明帝開辟雍冠帶搢紳之人園橋門而觀聽者蓋億萬計

魯人以僖公能脩泮宮而喜之言樂哉此泮

A 1 2 3 4 5 6 M 8 9 10 11 12 13 14 15 B 17 18 19

水我往觀之而采其水中之芹也非以采芹  
為樂樂其脩泮宮而託采芹以言之也僖公  
來至此泮宮我則觀其所建之旂其旂棧棧  
然飛揚其鸞鈴之聲噦噦然有節稱其儀物  
之美者喜其來至之辭如所謂聞車馬之音  
見羽旄之美舉欣欣然有喜色也國人無幼  
無長皆從公往行而至泮宮以觀行禮言人  
心翕然樂從之也

思樂泮水薄采其藻音早。藻解。見召南采蘋。魯侯戾止其

馬蹻蹻音矯。傳曰蹻蹻言強盛也。其馬蹻蹻其音昭昭音沼。

○李氏曰見其聲音之好音者聲也。今曰孟子云何其聲之似我君也。傳曰色溫潤也。○王氏曰載色載笑洪範所謂而康而色也。○黃氏曰即之也。温。匪怒。伊教。循然善誘人也。

僖公在泮宮笑語其聲音昭昭然明亮載色  
而和載笑而樂未嘗有怒唯教之而已

思樂泮水薄采其茆音卯。曰茆萑也。傳曰

幾疏云茆與荇菜相似葉大如手赤圓有肥者著手中滑不得停莖大如七柄葉可以生食又可蠶滑羹江南人謂之萑菜或謂之水葵諸陂澤水中皆有。曹氏曰醯人有茆菹麋鷄以為

A 1 2 3 4 5 6 M 8 9 10 11 12 13 14 15 B 17 18 19

朝事魯侯戾止在泮飲酒既飲旨酒永錫難老  
之豆  
疏曰天長與之  
以難老之福  
順彼長道屈此羣醜  
王氏曰屈服也醜衆

僖公既來至泮宮則與羣臣飲酒既飲美酒  
皆祝頌僖公願天長錫之以難老之福順從  
長遠之道以屈服此魯國之羣衆也

穆穆魯侯疏曰穆穆美也敬明其德敬慎威儀維民之  
則箋曰則則法也允文允武昭假烈祖假音格。朱氏曰假感格也烈  
祖周公也靡有不孝自求伊祜音戶

穆穆然美者僖公也能敬明其德又敬謹其  
威儀內外皆善為下民之所法則也信有文  
矣信有武矣昭格於功烈之祖周公伯禽也  
僖公所行無不盡其孝道以此得福乃自求  
之也

明明魯侯克明其德既作泮宮淮夷攸服矯矯  
虎臣矯居表反。箋曰矯矯武貌。今曰矯矯王之造字異音義同在泮獻馘  
音國。解淑問如臯陶音遙。箋曰淑善也在  
見皇矣泮獻囚傳曰囚拘也。疏曰所馘者是不服之人須武臣之力殺其人而取其耳故使

A 1 2 3 4 5 6 M 8 9 10 11 12 13 14 15 B 17 18 19



武臣如虎者獻之所囚者服罪之人察獄之吏當受其辭而斷其罪故使善聽如臯陶者獻之有明明之德者僖公也能益明其德既作泮宮之後將伐淮夷而服之有矯矯然威武如虎之臣於此泮宮獻其所已殺而截其左耳以為馘者又有善問獄之臣如臯陶者於此泮宮獻其所生執而囚之者古者受成于學故出征執有罪反釋奠于學以訊馘告詩人因其脩泮宮可以為獻功之地而頌禱之耳自此以下皆然非有實事也

濟濟多士克廣德心

李氏曰夫人心可謂廣矣以其無所不至無所不有

也惟其為血氣所使一有毫釐之利則忿而爭其心於是乎隘惟其寬厚未嘗褊躁此其心所以廣

相相于征

相武貌也狄彼東南文曰狄遠也

烝皇皇

箋曰烝烝猶進進也。李氏曰皇皇大其合眾而為也。曹氏曰其並進而嚮敵也。烝烝然

不吳不揚

吳如字又音語。吳解見絲衣。李氏曰揚輕

揚不告于訥

音凶。箋曰訥訟也。李氏曰左

頡戾之出與楚師戰敗穿封成囚皇頡公子圍與之爭之正於伯州犁伯州犁曰請問於囚乃立囚伯州犁曰所爭君子也其何不知上其手曰夫子為王子圍寡君之貴介弟也下其手

A 1 2 3 4 5 6 M 8 9 10 11 12 13 14 15 B 17 18 19

此子為穿封成方城外之縣尹也誰獲子囚曰  
頡遇王子弱焉蓋爭其功者戰士之常也僥倖  
一勝萬死一生之間惟圖厚賞而已則其爭功無所不至

在泮獻功  
濟濟然衆盛之多士能廣大其德心並無褊  
躁忿爭之失相相然有威武之容而往行征  
伐攘遠彼東南之淮夷使之不得侵近邊境  
此多士勇於嚮敵烝烝然而進其勢之合皇  
皇然而大不吳而誼譁不揚而輕浮無有告  
於治訟之官者無爭訟也唯在泮宮之內獻  
其戰功而已

角弓其觶

音求。觶曰觶然言持致  
急也。蘇氏曰弓健貌

束矢其搜

音蒐。傳曰五十矢為束。疏曰孫卿論兵云  
魏氏武卒衣三屬之甲操十二石之弩負矢五  
十箇是一弩用五十矢矣孫則毛氏之師故從  
其言以五十矢為束也大司寇云入束矢於朝  
注云古者一弓百矢其百箇與則鄭意以百矢  
為束尚書及左傳所言賜諸侯以弓矢者皆云  
彤弓一彤矢百以一弓百矢故謂束矢當百箇  
而在軍之禮重弓以備折壞或亦分百矢以為  
兩束故不易傳也其發則披然而勁。戎車孔  
箋曰搜然言勁疾也。蘇氏曰矢疾聲。戎車孔  
博朱氏曰博廣大也。徒御無斃。斃曰無  
不逆。逆善也。式固爾猶。猶謀也。淮夷卒獲

言角弓觶然而健一束五十之矢皆發之其

A 1 2 3 4 5 6 M 8 9 10 11 12 13 14 15 B 17 18 19

聲搜然言勁疾也其戎車甚博大徒行者御

車者皆競勸而無厭倦故能克勝淮夷甚善

而不逆者兵凶戰危疑於逆而不善今僖公

伐所當伐以順而動也自今益審固其謀猶

則淮夷可以盡獲也皆頌禱之辭

翩彼飛鴉翩音篇鴉音遙。傳曰翩飛貌。鴉也。解見陳墓門。集于

泮林泮水之林。食我桑黹音甚字亦作甚。傳曰黹桑實也。懷

我好音箋曰懷歸也。憬彼淮夷憬垌之上。李氏曰說文云憬覺悟也。

來獻其琛勅金反。傳曰琛寶也。元龜象齒傳曰元龜尺二寸。疏曰

漢食貨志云龜大賂南金賂音路。傳曰賂遺也。南謂荆揚也。遺音

位。箋曰大猶廣也。賂者賂君及卿大夫也。荆揚貢金三品。疏曰左傳襄二十五年晉師

諸侯伐齊齊人賂晉侯自六正五吏三十帥三軍之大夫百官之正長師旅及處守者皆有賂

金三品彼注云銅銀色王肅以為金銀銅

有翩然而飛者惡聲之鴉鳥今來集止於泮

水之林食其桑實乃改其鳴歸就我以善音

喻淮夷慕泮宮之化改惡從善也淮夷世為

魯患未必慕泮宮之化詩人張言泮宮之美

以為淮夷亦將來慕也能悟覺而從化者彼

A 1 2 3 4 5 6 M 8 9 10 11 12 13 14 15 B 17 18 19

淮夷也今就魯國獻其琛寶有尺二寸之大龜有象齒又大遺以南方之金亦頌禱之辭

泮水八章章八句

闕宮

闕音秘

頌僖公能復周公之宇也

箋曰宇居也。疏曰

謂土地居處也。蘇氏曰所謂居常與許復周公之宇者人之所以願之而其實則未能也。李氏曰魯以諸侯之國而祀姜嫄后稷周之先王不可也。郊天之祭亦不可也。此詩示誇耀不亦過乎。黃氏曰僖公在位三十三年伐邾者四敗莒滅項者一此魯之自用兵也其四年伐楚侵陳六年伐鄭是時齊威公方稱伯王兵率諸侯之師而魯亦與焉爾二十八年圍許是時魯文公方稱伯主兵率諸侯之師而魯亦與焉爾春秋所記凡魯之自主兵者皆邾莒項之小

國至於所伐大國皆齊晉主兵則齊戎狄懲荆舒奄龜蒙荒大東荒徐宅至干海邦淮夷蠻貊及彼南夷莫不率從在億公果有是乎

闕宮止為僖公能脩寢廟張大其事而為頌禱之辭猶斯干之意耳序摘詩中復周公之宇一語以題之非事實也

闕宮有恤

音恤。傳曰闕閉也。恤清靜也。朱氏曰闕深閉也。呂氏曰闕宮魯廟

非姜嫄廟也

實實枚枚

蘇氏曰實實鞏固也。傳曰枚枚擊密也。龔音龔

赫姜嫄

音元。箋曰赫赫顯著也

其德不回上帝是依無災

無害彌月不遲

箋曰彌終也。終十月而生子不遲晚

是生后稷降

A 1 2 3 4 5 6 M 8 9 10 11 12 13 14 15 B 17 18 19

之百福

曹氏曰后稷以此開國以至

黍稷重穆

重平聲穆音六。今考重字亦作稊稊音六。

稊稊菽麥

稊音植稊音雉。傳

曰先種曰種後種曰稊。疏曰重穆稊稊生熟早晚之異稱耳非穀名先種曰種後種曰稊當謂先種先熟後種後熟但傳畧而不言其熟耳

七月傳曰後熟曰重先熟曰穆天官內宰鄭司農注云先種後熟謂之種後種先熟謂之稊是傳亦畧而不言其傳與此互相明也

下國

朱氏曰堯封之郅也

俾民稼穡有稷有黍有稻有秬

音巨。箋曰

奄有下土

劉氏曰奄有下國書言

如黑黍也。如是則民附之而無此疆爾界矣故能奄有下土也語言稷躬稼而有天下是也。奄有下國所以原其始奄有下土所以要其終

續禹之緒

傳曰緒業也。錢氏曰至武王遂能

奄有天下  
繼禹之業

作者將美僖公追述遠祖上陳姜嫄后稷至

於大王文武爰及成王封建之辭魯公受賜

之命言其所以有魯之由也魯之羣廟其宮

深闕血然清淨又實實然鞏固枚枚然細密

既言其廟遂推本周家所由興言赫赫乎顯

著者姜姓之女名嫄也其德不回而有常天

用是憑依其身使之有子無災殃無患害彌

終十月而生子不遲晚其所生者乃是后稷

A 1 2 3 4 5 6 M 8 9 10 11 12 13 14 15 B 17 18 19

天降與之以百種之福使之有黍有稷有先種後熟之重後種先熟之穆先種先熟之植後種後熟之稗又有菽與麥以此覆有下國而受封於郃使民知稼穡之道也復申說其事有稷黍稻秬後世脩后稷之業遂有天下繼禹之業也

后稷之孫實維大王大音恭居岐之陽實始翦商

稷曰翦斷也大王有王迹故云是始斷商斷音短至于文武續大王之

緒致天之届音戒于牧之野王氏曰届至也小弁不知所届

無貳無虞度也上帝臨女音敦敦商之旅音堆

徐如克咸厥功今曰敦治也旅衆也咸同也

也伐商之衆謂我之士衆旅猶敦琢其旅之旅也亂一心三千同德是也同其功謂共成其功也

后稷之孫實維大王自豳而來居於岐山之南民往歸之初有王迹實始有斷商之萌兆也至于文王武王續繼大王之緒業前乎此天雖眷周而大命未至及牧野之戰天命至矣實文武之德有以致之故曰致天之届于

A 1 2 3 4 5 6 M 8 9 10 11 12 13 14 15 B 17 18 19

牧之野也唯天命已至故武王無有疑貳無有虞度上帝實臨之上順天心也與伐商之群眾同其功下順人心也豈武王之私欲哉

王曰叔父

傳曰王成王也。箋曰叔父周公也。

建爾元子

傳曰元首也。

李氏曰元子封於魯其餘則

俾侯于魯大啓爾

傳曰元子。李氏曰元子。今不

字

傳曰字居也。今日箋謂封以七百里。今不

室輔乃命魯公

伯禽也。魯公

俾侯于東

箋曰東東

錫之山川

導江鮮于氏曰山川

土田附庸

導江

氏曰孟子云不能五十里不達於天子附於諸

侯曰附庸。疏曰論語云夫顯史昔者先王以

爲東蒙主是社稷之臣顯史魯之附庸謂之社

稷之臣者以其附屬於魯亦謂魯之社稷。李

氏曰春秋之時有邾 周公之孫莊公之子

國亦魯之附庸也 周公之孫莊公之子

公龍旂承祀

曹氏曰司常言日月爲常王建之

也。龍旂承祀不建太常猶不敢全

六轡耳耳

六轡解見駟鐵。春秋匪解

音解

皇皇后帝

李氏曰皇皇大之至也

享祀不忒

箋曰忒變

稷享以騂犧

傳曰騂赤也。犧純也。箋曰魯郊

祭天配之以君祖后稷其牲用赤

未定堂

大寺通卷三五

三

A 1 2 3 4 5 6 M 8 9 10 11 12 13 14 15 B 17 18 19

牛純色與天子同也。李氏曰祭統亦云昔者周公旦有勳勞於天下周公既沒成王康王追念周公之所以勳勞者而欲尊魯故錫以重祭外祭則郊社是也內祭則大嘗禘是也明堂位祭統皆漢儒所作故其所言皆未可信也禮運又曰魯之郊禘非禮也周公其衰矣禮記之書如禮運以為魯不當郊禘如明堂祭統以為魯當郊禘其異同如此當從禮運之說伊川嘗謂說者以周公能為人臣所不能為之功故得用人臣不得用之禮夫人臣豈有不能為之功哉使功業過於周公亦人臣所當為之天下之事非人臣為之而誰為之以此觀之則知賜魯之禮樂者非成王之為之春秋書郊多矣大抵譏其也左氏云皇皇后稷君子曰禮謂其先帝而後稷也夫先天下而後稷固足以為禮然不知諸侯而用郊禘果可以為禮乎僖公三十年四月四卜郊不從乃免牲夫以四月之時

而卜郊足以見非禮也卜至於四尤以見其非禮安在其為春秋詎解也哉安在其為享祀不忒也哉詩人之言大抵失之誇也。詩故曰魯之郊是僖公之僭禮也春秋自隱桓以下不書郊亦不譏其廢禮知魯之郊自僖公以始其是得謂成王以錫周公乎公羊云魯郊非禮也是饗是宜也劉氏曰言其安而適之降福既多周公皇祖也與公尸來燕來宜同亦其福女秋而載嘗箋曰載謂伯禽也皇祖箋曰此皇祖亦其福女秋而載嘗箋曰載謂伯禽也疏曰毛夏而福衡福音福。釋文曰福逼也。以為則夏而福衡傳曰福衡設牛角其福之也。福之之福音逼。箋曰秋將嘗祭於夏則養牲福衡以牛角為其觸舐人也秋嘗而言始者秋物新成尚之也。疏曰地官封白牡騂剛傳曰人注云福設於角衡設於鼻。疏曰文十三年公周公牲也騂剛魯公牲也。疏曰文十三年公羊傳云魯祭周公何以為牲周公用白牡魯公

A 1 2 3 4 5 6 M 8 9 10 11 12 13 14 15 B 17 18 19



用駢剛羣公不毛何休云白牡牲也周公死  
有王禮謙不敢與文武同也魯公諸侯不嫌也  
故從周制說文云剛特也白犧尊將將犧王如  
牡謂白特駢剛謂赤特也  
河反將音鏘。朱氏曰犧尊畫牛於尊腹也或  
曰尊作牛形鑿其背以受酒。疏曰將將盛美  
也  
**毛包裁羹** 魚音包裁音恣羹音庚。傳曰毛  
疏曰封人祭祀有毛魚之豚注云燭去其毛而  
和羹羹肉味之有菜和者也大羹謂大古之羹  
銅羹謂盛之銅器其大羹則盛之於登燭徐廉  
反字亦作燭。籩豆大房。傳曰大房半體之俎也  
燭湯中滷肉。籩豆大房。箋曰玉飾俎也。疏  
曰明堂位云俎有虞氏以梳夏后氏以巖殷以  
相周以房俎注云梳斷木為四足而已巖謂中  
足為橫距之象棋謂曲撓之也房謂足下跗也  
上下兩間有似於堂房然是俎稱房也周語云

稀郊之事則有全烝王公立飫則有房烝親戚  
燕享則有殺烝如彼文次全烝謂全載牲體殺  
烝謂體解節折則房烝是半體可知稀郊乃有  
全烝宗廟之祭唯房烝耳明堂位稱祀周公於  
太廟俎用梳巖此云大房蓋魯公之廟用大  
房也梳音欬巖音巖棋音矩撓音授跗音孚  
**舞洋洋** 今曰詩記以為萬舞為二舞之總名解見  
邶簡兮箋以爲千舞今不從。傳曰洋  
洋衆多也  
**孝孫有慶俾爾熾而昌** 熾音熾尺志反。昌  
也  
**俾爾壽而臧** 箋曰臧善也。曹  
保彼東方 箋曰壽而好德也  
也  
**魯邦是常** 箋曰常  
不虧不崩 疏曰虧損也  
也  
曰虧崩皆謂毀壞也。曹氏曰不虧  
則如月之常盈不崩則如山之常固  
傳曰震動也騰乘也。朱氏曰震騰驚動也皆  
不安之意。曹氏曰不震則如地之常靜不騰

A 1 2 3 4 5 6 M 8 9 10 11 12 13 14 15 B 17 18 19

則如水  
三壽作朋  
箋曰三壽  
之常平  
三卿也  
如岡如陵

此說封魯之事成王告周公曰叔父我今立汝首子使之爲侯於魯國大開女之土宇言封以百里爲周家之藩輔也旣告周公乃策命魯公伯禽使爲侯於東方之魯國賜之以境內之山川又賜之以境內之土田又賜之以小國之附庸使四鄰小國附屬之至於今日周公之孫莊公之子謂僖公也其車建交龍之旂承奉宗廟祭祀所乘四馬其六轡耳

耳然至盛春秋四時非有解怠獻享祭祀無有差忒皇皇至大之天帝及君祖后稷獻享以騂赤純色之牲天與后稷於是歆而饗之安而宜之其降與之以福旣甚多矣非特天與后稷降之多福而周公與君祖伯禽亦福於女僖公矣復說祭祀得禮之事將於秋而始嘗祭先於夏而豫養牲其所養之牛設橫木於角以逼之謂之楅衡令其不得舐觸人也所養者是祭周公白色之牡牲與魯公赤

色之剛特其祭之時有盛酒之尊其尊腹之上飾畫犧牛將將然而盛美也其饌則有爛去其毛而魚之之豚又有切肉之胾又有大羹鉶羹其食器則有籩豆又有載半體之大俎如堂房然謂之大房鼎俎已陳籩豆已列於是奏樂舞執干戚而為萬舞者洋洋然衆多由此祭祀得禮故祖考祐之令孝孫僖公有福慶也使爾熾盛而昌大使爾壽考而臧善保安彼東方魯國是守不虧損不傾頽不

震動不乘騰國有壽考之三卿與作朋友皆如岡陵之固祝其君臣同慶也

公車千乘 去聲。傳曰大國之賦千乘。疏曰大國之賦千乘。司馬法兵車一乘甲士三人。步卒七十二人。計千乘有七萬五千人。則是六軍矣。與下公徒三萬數不合者。二者事不同也。禮天子六軍。出自六鄉。萬二千五百家。為鄉。萬二千五百人為軍。地官小司徒凡起徒役。無過家一人。是家出一人。鄉為一軍。此則出車之常也。天子六軍。既出六鄉。則諸侯三軍。出自三鄉。下云公徒三萬。自謂鄉之所出。非此千乘之衆也。此云公車千乘。自謂計地出兵。非彼三軍之事也。二者不同。故數不相合。李氏曰。按司馬法。六尺為步。步百為畝。畝百為夫。夫三為屋。屋三為井。井十為通通。十為成。成出革車一乘。則千乘其地方二百一十六里有奇。若以

A 1 2 3 4 5 6 M 8 9 10 11 12 13 14 15 B 17 18 19

孟子所言周公封於魯地方百里則無綠有干  
乘也若以明堂位所言封周公於曲阜地方七  
百里則又不啻有十乘司馬法之言既不合於  
孟子又不合於禮記不足信也。今日魯須多  
其數之盡合也。朱英綠滕。音騰。傳曰朱英  
疏曰絲纏而朱染之以為矛之英飾也。滕繩也。  
繩小戎竹閉緄滕謂約之以繩非訓滕為繩。  
**二矛重弓**。傳曰重弓重於中也。公徒三萬。  
箋曰大國三軍合三萬者舉成數也。疏曰今  
以春秋驗之則僖公無二軍襄十一年經書作  
三軍明以前無三軍也。昭五年又書作中軍鄭  
以周公伯禽之法故以三軍解之其實於時唯二  
軍耳。李氏曰天子之國不啻有三萬公徒所用者  
惟大軍而已使舉國之人而盡用之則但可以用一  
三萬而已。

役苟不幸而敗則安得人人而復用之哉此天  
子之國所以止用六軍大國所以止用三軍也  
自伯禽以來已有二軍僖公與其國所以有公  
徒三萬觀詩曰大啓爾宇既謂之大啓爾宇豈  
得無三軍即伯禽以來已有三軍襄公所以作  
三軍者則以魯國三鄉專魯國之權分三軍以  
為已之賦故作三軍非是。貝冑朱綬。音冑。音綬。  
自襄公以來方有三軍也。貝冑朱綬。音冑。音綬。  
侵。傳曰貝冑貝飾也朱綬以朱綬綴之。疏  
曰貝者水蟲甲有文章也。冑謂兜鍪貝非為冑  
之物故知以貝為飾朱綬直謂。烝徒增增。傳曰  
赤綬耳謂以朱綬連綴甲也。烝徒增增。傳曰  
衆。戎狄是膺。當也。荆舒是懲。疏曰楚一名荆  
也。箋曰懲艾。則莫我敢承。傳曰承止也。李氏  
也。艾音刈。則莫我敢承。傳曰承止也。李氏  
能服淮夷皆無是事而美之則膺戎狄而懲荆  
舒未必不如其服淮夷也。辭如是之重複者蓋

A 1 2 3 4 5 6 M 8 9 10 11 12 13 14 15 B 17 18 19

祝頌之辭其俾爾昌而熾俾爾壽而富黃髮台

背解見壽胥與試箋曰胥相也。曹氏曰老人

如是者相與試用則不特三壽作朋俾爾昌而

大俾爾耆而艾五蓋萬有千歲眉壽無有害

公之兵車有大國千乘之賦矣每一車上皆

有三人右人持矛其矛有朱色之英飾左人

持弓其弓有綠色之繩縢約之此朱英綠縢

者是二矛重弓也必二必重者備折壞也又

公之徒眾有三萬人矣萬二千五百人為軍

大國三軍合三萬七千五百人言三萬舉成

數也此徒眾其冑以貝飾之其甲又以朱綫

連綴之進行之徒增增然眾多西戎北狄有

來侵者以此膺當之荆楚羣舒叛逆者以此

懲創之無有於我敢禦止之者此皆頌祝之

辭也又祝使汝昌大而熾盛使汝壽考而富

足又髮有黃色背有鮐魚文之壽者相與試

其才以為之用欲其所用皆老成人也又重

慶之使汝昌而且大使汝耆壽而且老艾萬

A 1 2 3 4 5 6 M 8 9 10 11 12 13 14 15 B 17 18 19

有千歲得秀眉之壽而無有患害也萬有千歲猶曰千歲萬歲也

泰山巖巖

疏曰泰山在齊魯之間二國皆以為望也

魯邦所詹

傳曰詹至

也奄有龜蒙

箋曰奄覆也。傳曰龜山也蒙山也。疏曰春秋定十年齊人來歸

東

傳曰荒有也。箋曰荒奄也大東極東也

至于海邦

箋曰近海之國也

夷來同莫不率從魯侯之功

言泰山之高巖巖然魯之邦境所至也又奄

有龜山蒙山遂荒奄極東之地至於近海之

國淮夷舊不服者亦內向而不為異凡此東方之國莫不相率而順從是魯侯僖公之功也願之之辭也

保有鳧繹

鳧音符繹音亦字又作嶧。傳曰鳧山也繹山也。疏曰禹貢徐州嶧陽

孤桐謂嶧山之陽有桐木也

遂荒徐宅

傳曰宅居也。曹氏曰禹貢徐州之地而

魯宅之故

至于海邦淮夷蠻貊

音陌及彼南夷

南夷謂荆楚

莫不率從莫敢不諾

箋曰諾應辭也魯侯是若

傳曰若順也

僖公又安有鳧山繹山遂荒奄徐州之居至

A 1 2 3 4 5 6 M 8 9 10 11 12 13 14 15 B 17 18 19

于近海之國若淮夷也南夷之蠻也東夷之  
貊也又及彼南方之夷荆楚也莫敢不相率  
而順從莫敢不應諾其命令唯魯侯僖公之  
是順此亦願之之辭也

天錫公純嘏

音假。箋曰純大也受福曰嘏。

眉壽保魯居常與

傳曰常許魯南鄙西鄙。箋曰許許田也魯朝宿之邑也常或作嘗在薛之旁春秋魯莊公三十一年築臺于薛是與周公嘗嘗許田未聞也六國時齊有孟嘗君食邑於薛。疏曰常為南鄙許為西鄙或當有所依據不知出何書也桓元年鄭伯以璧假許田公羊傳許田者何魯朝宿之邑也此魯朝宿之邑曷為謂之許田諱取周田繫之許近許也春秋於僖公之世

不書得許田蓋經傳闕漏故無其事也。朱氏曰常許皆魯之故地見侵於諸侯而未復者故

魯人以為是願僖公也復周公之宇魯侯燕喜令妻壽母

曰僖公娶於齊曰聲姜母曰成風宜大夫庶士邦國是有既多

受祉黃髮兒齒

兒音倪字書作覲。箋曰兒齒亦壽也。釋文曰兒齒齒落更

者生細

言天賜僖公以大福使有秀眉之壽而保守  
魯國又能居常邑與許邑以復周公之故居  
常許魯之故地而未復者也僖公燕飲而喜  
樂內有令善之妻壽考之母又外有大夫衆

士與之相宜魯之邦國僖公常保有之既多  
受其福又有黃色之髮落而更生之齒皆壽  
證也此願其壽考以復魯之侵地宜其室家  
臣庶以保有其國也

徂來之松

傳曰徂來山也

新甫之柏

傳曰新甫山也

是斷是度

斷音短度音鐸

是尋是尺

傳曰八尺曰尋松楠有

焉

檉音角焉音昔

路寢孔碩

傳曰路寢正寢也

新廟奕奕

音亦。傳曰新廟閔公廟也。箋曰

曰脩舊曰新所新者姜嫄也。奚斯所作。疏曰奚斯廟也。疏曰奕奕廣大也。

碩

曼音萬。傳曰曼長也。

萬民是若

僖公於是乃脩造寢廟取徂來山之松新甫  
山之柏於是斬斷之於是用八尺之尋十寸  
之尺以量之既量其材乃用松為椽楠有焉  
然而大為君之正寢甚寬大而碩又作新廟  
奕奕然廣大此寢廟乃是公子魚所作謂監  
護工役之事也此寢廟甚長曼而碩大萬民  
以為順無咨怨不憚勞也。新廟或以為閔



公廟或以爲姜嫄廟皆不可知或以爲新作之或以爲脩舊而新之然春秋不書則知其非大工役脩舊之說得之

闕宮八章二章章十七句一章十二句  
一章三十八句二章章八句二章章十句

嚴氏詩緝卷之三十五

詩緝卷之三十六

朝奉大夫臣嚴象述

商頌

譜曰商者契所封之地至湯則受命武王封微子啓爲宋公其封域在禹貢徐州泗濱西及豫州盟豬之野自從政衰散亡商之禮樂七世至戴公時當宣王大夫正考父者校商之詩則得二篇於周太師以那爲首歸以祀其先王孔子錄詩之時則得五篇而已乃列之以備三頌之音孟。朱氏曰太史公云宋襄修仁行義欲爲盟主其大夫正考父美之故追道契湯高宗之所以興作商頌蓋本韓詩之說諸儒多惑之者今考此頌皆天子之事非宋所有且其辭古與亦不類周世之文而國語閔馬父之言亦與今序合韓詩太史公之說謬矣張子云商頌之辭

朱經堂

詩緝卷三十六

A 1 2 3 4 5 6 M 8 9 10 11 12 13 14 15 B 17 18 19

公廟或以爲姜嫄廟皆不可知或以爲新作之或以爲脩舊而新之然春秋不書則知其非大工役脩舊之說得之

闕宮八章二章章十七句一章十二句  
一章三十八句二章章八句二章章十句

嚴氏詩緝卷之三十五

詩緝卷之三十六

朝奉大夫臣嚴象述

商頌

譜曰商者契所封之地至湯則受命武王封微子啓爲宋公其封域在禹貢徐州泗濱西及豫州盟豬之野自從政衰散亡商之禮樂七世至戴公時當宣王大夫正考父者校商之詩則得二篇於周太師以那爲首歸以祀其先王孔子錄詩之時則得五篇而已乃列之以備三頌之音孟。朱氏曰太史公云宋襄修仁行義欲爲盟主其大夫正考父美之故追道契湯高宗之所以興作商頌蓋本韓詩之說諸儒多惑之者今考此頌皆天子之事非宋所有且其辭古與亦不類周世之文而國語閔馬父之言亦與今序合韓詩太史公之說謬矣張子云商頌之辭

朱經堂

詩緝卷三十六

粹。曹氏曰契為堯司徒敷五教賜姓子氏封  
之於商今上雒商是也。在漢屬弘農郡十四世  
而至湯凡八遷都。湯始居商丘後徙居亳。從先  
王居蓋帝嚳嘗都之也。自湯十九世而至盤庚  
其間又復五遷。盤庚始居河北其後遷河南復  
居亳之殷地。即湯之故都也。後世或稱商或稱  
殷或兼稱殷商。先儒謂商有三亳二在梁國一  
在河洛之間。故穀熟為南亳。湯所都也。蒙為北  
亳亦曰景亳。湯所受命也。偃師為西亳。所謂河  
洛之間盤庚所遷也。按九域志云今南京有亳  
城古景亳也。本帝嚳之墟。湯從都之有高辛城  
有帝嚳高辛氏廟。有湯廟。有伊尹冢。南京去亳  
三十里。則比亳其是歟。其後武王伐紂成王黜  
殷殺武庚。封微子於宋。以主殷祀。宋即商丘。唐  
火正闕伯之墟。契孫相土因之。湯亦嘗居焉。後  
雖遷都於亳。而商丘寔為湯後且合於契初受  
封之號。故稱商云。解頤新語曰。或者謂周成  
王始封熊繹於荆。至周惠王之時魯僖公元年

始有楚號。遂疑商時未有荆楚。乃欲假此以實  
韓氏宋襄公之說。殊不知自帝嚳九州已有  
荆川之名。至垂貢分。別山川則荆反。衡陽為荆  
州。乃在南。即荆楚也。荆歧既旅。至于荆山。乃在  
西蓋雍州之荆。非荆州之荆也。詩人以有二荆  
故以荆楚別荆歧耳。既自古有荆。孰謂周封熊  
繹始有荆哉。

那乃河祀成湯也。微子至于戴公。疏曰凡十君除二及餘八

君是微子之後。其間禮樂廢壞。箋曰禮樂廢壞者君怠慢於為

政不脩。祭祀朝聘養賢待賓之事。有司忘其有  
禮之儀。制樂師失其聲之曲折。由是散亡也。有

正考甫者。疏曰孔子得商頌十二篇於周之大

師。大音泰。譜曰周用六以那為首。湯之樂歌

A 1 2 3 4 5 6 M 8 9 10 11 12 13 14 15 B 17 18 19

也大師先以猗與那與日猗與歎美之辭猶言

那為首矣。傳曰那多也。置我鞀鼓。植鞀音桃。

美哉也。今日桑扈受福不那。尚聲臭味未成。滌蕩其聲。

朱氏曰置陳也。商人尚聲臭味未成。滌蕩其聲。

樂三闕然後迎牲。即此是也。傳曰鞀鼓樂之

所成也。疏曰王制云天子賜諸侯樂則以祝

將之賜伯子男樂則以鞀將之注云祝鞀皆所

以節樂是樂成亦由鞀也。曹氏曰置則方設

之而已既設而奏之春官小師掌教鞀祝歌填

簫管弦歌又賦瞭凡樂事播鞀擊頌磬笙磬皆

以鞀為先鄭康成注大射禮云賓至則搖鞀以

奏樂故天子賜伯子男樂則以鞀。奏鼓簡簡

將之是以商人亦首奏焉。頌如字。鞀音傳

簡簡和也。今行我烈祖。日行樂也。箋曰

日執競降福簡簡。今行我烈祖。日行樂也。箋曰

是殷家有功烈之祖。湯孫奏假。歐陽氏曰湯孫

斤主祀之時王爾自太甲以下至紂皆可湯孫

不知所斤者何王爾。今曰傳謂湯為人子孫

今不從。朱氏。綏我思成。箋曰綏安也。安我心

曰假感格也。朱氏。綏我思成。箋曰綏安也。安我心

來格也。禮記云齊之日思其所居處思其笑語思

其志意思其所樂思其所著齊三日乃見其所

為齊者祭之日入室儼然必有見乎其位周旋

出戶肅然必有聞乎其容聲出戶而聽愾然必

有聞乎其嘆息之聲此之鞀鼓淵淵。王氏曰淵

謂思成齊音齋儼音愛。鞀鼓淵淵。淵深也。深

以言其遠。嘒嘒管聲。清亮也。王氏曰細也。既和

且平依我磬聲。傳曰依倚也。王氏曰殷尚聲

相依玉磬尊故異言之。疏曰磬非樂之主而

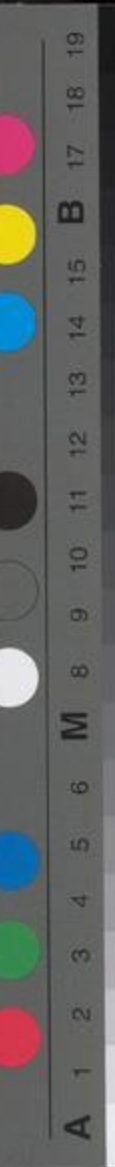
云依磬聲明此異於常磬非石磬也。書云憂擊

鳴球謂玉磬也。朱氏曰玉磬堂上升歌之樂

也。張子云玉磬聲之最和平者可以養心也。其

朱經堂

六寺音卷三



聲一定始終如一無隆殺也蓋鞀鼓管於赫湯

籥作於堂下其聲依堂上玉磬之聲

孫於音烏。歐陽氏曰於赫湯孫者謂於赫湯

穆穆厥聲箋曰穆穆美也。疏曰穆庸鼓有斲

庸如字依作籥音亦。傳曰大鐘曰庸斲斲

然盛也。解見靈臺。箋曰斲斲然有次序

萬舞有奕音亦。萬舞解見邶簡兮。今日毛亦

今從王。奕解見車攻我有嘉客箋曰嘉客謂二王後亦

不夷懌今日夷平自古在昔錢氏曰自古謂古顧

也已前先民有作温恭朝夕執事有恪傳曰恪顧

予烝嘗疏曰秋湯孫之將蘇氏曰將奉也。曹

嘗冬有作者先王有作於前也顧予湯孫也

商人尚聲故猗與那與歎而多之美其設此

鞀鼓也鞀雖小鼓所以節樂故首言之既設

此鼓而後奏之簡簡然其聲和大以衍樂有

功烈之祖成湯也時王湯孫奏樂以感格于

祖考祭祀則思其祖考若神不來格則所思

不遂今神明來格是安我所思而成之也其

鞀鼓之聲淵淵然深其管聲嘒嘒然清亮皆

和平不相奪倫又依此玉磬之聲也歎美此

未聲堂  
天詩傳卷三十一

A 1 2 3 4 5 6 M 8 9 10 11 12 13 14 15 B 17 18 19

赫赫成湯之孫其作樂祭祀之時其聲穆穆  
然美鏞與鼓鞀鞀然盛為萬舞者奕奕衆大  
二王之後及諸侯來助祭者亦不平夷悅懌  
乎先民猶言前人也作承上文謂作樂也言  
聲樂之盛非今日始作之乃古昔之時前人  
所作也謂湯之功大人聞其樂而悅懌其來  
久矣今温恭於朝夕之間執事必敬以省眡  
烝嘗之祭者乃湯孫之所將奉也謂湯之澤  
無窮故子孫世世奉祀焉

那一章二十二句

烈祖祀中宗也

箋曰中宗殷王大戊湯之玄孫也。有桑穀之異懼而脩德殷道

復興故表顯之

號為中宗。疏曰祀中宗之樂歌也。禮王者祖有功宗有德不毀其廟

嗟嗟烈祖

補傳曰言烈祖而云嗟嗟以簡朴故也。若周頌則言於穆於皇乃近於文

矣。箋曰功烈之祖成湯。

有秩斯祜

音戶。秩亦成湯。申錫無疆。傳曰申及爾

窮之福。

蘇氏曰秩秩無。朱氏曰斯所猶言此處也。

斯所

箋曰及女之。此所女中宗也。言承湯之業。今日及猶與也。猶

生甫及申之及。

既載清酏

成

音戶。傳曰酏酒也。賚我思。傳曰賚賜也。亦有和羹。調腥熟得節。疏

曰昭二十年左傳晏子云和如羹焉水火醯醢鹽梅以烹魚肉燂之以薪宰夫和之齊之以味濟其不及以洩其過君子食之以平其心君臣亦然故曰亦有和羹既戒既平燂闡展二音齊音劑又如字。曹氏曰釔羹也。詩故曰祭之物備矣其曰和羹則合眾味而成者惟羹為然既戒既平朱氏曰戒宿戒也平平和也。詩記蓋以羹熟為節然後行禮定即戒平之謂也此所謂既載清醑亦有和羹皆言祭之始也醢假無言也。箋曰假至也。今曰玄鳥四海來假時靡有爭綏我眉壽黃耆無疆約軹錯衡音軹

假時靡有爭綏我眉壽黃耆無疆約軹錯衡

見采芑八鸞鶴鶴音餅。箋曰鸞在鑣四馬則見采芑。疏曰鄭於秦風駟鐵之箋云置鸞於鑣異於乘車禮記云鸞在衡則鄭以乘車之鸞

必在衡而此云鸞在鑣者以鸞之所在經無正文而殷周或異故從舊說以為在鑣以示不敢

質以假以享我受命溥將蘇氏曰溥且大也。天命自天降康箋曰下平豐年穰穰執競傳曰溥將自天降康安之福

穰穰眾也。疏曰穰穰每物豐多也。朱來假氏曰天降以豐年黍稷之多使得以祭也

來饗歐陽氏曰上下云以享者謂諸侯者來助致享於神也下云來饗者謂神來至而散饗也

降福無疆顧予烝嘗湯孫之將疏曰中宗之

之功故本言之雖中宗之子孫亦是湯遠孫故亦得言湯孫也

嗟乎我烈祖成湯有秩秩之常福以申錫後

人之無窮也時祀中宗故以此所指中宗故

六

六

A 1 2 3 4 5 6 M 8 9 10 11 12 13 14 15 B 17 18 19

及爾中宗者謂湯創之中宗與之商祚久長  
皆湯及爾中宗爲之也以中宗配創造所以  
大中宗之功也今我祀中宗之時旣載清酒  
於樽以酌獻故神明賜我所思而成之謂其  
來格也亦有和羹其事旣戒謹而不苟其味  
旣和平而適宜執事之臣總至而無譁又不  
交侵其職位以有紛爭所以神明安我以眉  
壽黃耆之福也諸侯來助祭者其車以皮纏  
約其軹又有文錯之衡其八鸞之聲鶴鶴然

和以此格神以此獻神我時王受天命廣大  
天降以康安之福使豐年黍稷之多穰穰然  
也年豐則民安故以年豐爲降康亦謂之康  
年也以格神而神來格以享神而神來饗降  
以無窮之福也今省顧烝嘗之祭無所不致  
其謹者乃湯孫之所將奉辭與那頌同而意  
各有所主那美湯此詩美中宗謂湯之子孫  
世世奉烝嘗之祭者以中宗中興之功也

列祖一章二十二句



玄鳥祀高宗也

箋曰高宗殷王武丁中宗玄孫之孫也有鳴雉之異又懼而脩

德殷道復興故亦表顯之號為高宗云。疏曰祀高宗之樂歌也。

此詩祀高宗而先述祖德謂其能中興不墜

先烈也

天命玄鳥

傳曰玄鳥鵠也。鵠音乙。李氏曰燕也。其色黑故謂之玄鳥。

降而

生商

傳曰春分玄鳥降湯之先祖有娥氏女簡狄祈于郊禱而生契故本其為天所命以

玄鳥至而生焉。箋曰契有功封商。疏曰記其祈福之時美其得天之命故言天命玄鳥使

下生商也。玄鳥之來非從天至而謂之降者重之若自天來然。宅殷土芒芒。箋

湯始居亳之殷地而受命國日益以廣大。古帝

命武湯

箋曰有威武之德者成湯

正域彼四方

今曰以四方為疆域

命厥后

鮮于氏曰隨其所在之方而命羣后也。朱氏曰方命厥后四方諸侯無不受

命奄有九有

傳曰九有九州也。箋曰商之先也。覆有九州為之主也。商之先后

疏曰先后

受命不殆

疏曰殆在武丁孫子

武丁孫

高宗也。疏曰毛以為湯受天命所以武丁孫不至危殆者在武丁善為人之孫子也。武丁孫

子武王靡不勝

毛音升鄭音去聲。疏曰毛以

德之王道無所

龍旂十乘

去聲。龍旂解見出不勝任之也。龍旂十乘者二

王後八州之大國。疏曰大糝是承

糝音織。箋曰糝黍稷也。

曰糝黍稷也。

曰八州大國謂州牧也。邦畿千里

傳曰畿疆也。

維民

李氏曰武丁中興諸侯莫不助祭于京師

A 1 2 3 4 5 6 M 8 9 10 11 12 13 14 15 B 17 18 19

所止

曾氏曰人於其所歸赴則止焉商肇域彼之盛時邦畿千里民所歸之也

肇域彼

四海

疏曰肇當訓為始王肅云殷道衰四夷來侵至高宗然後始復以四海為境域也

朱氏

曰言王畿之內民之所止不過千里而其封域則極乎四海之廣也

音格

箋

來假祁祁

箋曰祁祁衆多也

景員維河

員毛音圓

鄭音云

傳曰景大也員均也朱氏曰河商所都如盤庚民不肯涉河以遷即此河也景圓

維河

則以諸侯輻湊而至于河也

殷受命咸宜百祿是何

河之濁

日謂

傳曰何任也箋曰謂擔負天之多福

契母簡狄於春分玄鳥至之日祈于高禖而

生契故推本言之謂殷之興非人所能為也

乃天命此玄鳥使下而生此商國契封於商

其後因之以為一代有天下之號言生商謂

生契也契封於商而商因以興是生契所以

生商也其後子孫遂居亳之殷地國土芒芒

然廣大謂湯也始居亳殷也古者上帝命其

威武之湯令其正域於四方謂以四方為界

域天下一統也湯承帝之命乃隨其方以施

命令於諸侯遂覆有九州即所謂域彼四方

也以四方為界域則九州在其中矣天命湯

A 1 2 3 4 5 6 M 8 9 10 11 12 13 14 15 B 17 18 19

以四方爲域湯能命其諸侯而奄有九有成  
天意也先后卽成湯成湯之興天實命之其  
後中微天命幾危矣武丁能振起之故言成  
湯所受天命不至於危殆者在武丁能爲人  
之孫子盡繼述之義也又言武丁所以能爲  
人之孫子者以有威武之王德無所不勝任  
故當時諸侯服從皆來助祭有建龍旂者十  
乘於祭之時有大黍稷之食諸侯奉承而進  
之也十乘舉諸侯之尊者言之謂二王後及

八州之牧也邦畿之內地方千里維是民之  
所安止也言民志定也湯本以四方爲域今  
言始以四海爲域者殷道中微侯國有畔者  
故疆土非先王之舊至高宗中興始復之也  
京師諸夏之根本王畿之內人心安定則四  
海之大皆在統理之內故四海皆來朝覲其  
至也祁祁然而多河都有廣大均平之象諸  
侯輻湊則京師氣象盛大於是總美殷家前  
後相承受天之命無有不宜能負何天之百

福謂成湯至高宗也。或以武丁孫子為武  
丁之孫子然子孫祀其先王而夸言已之武  
德義未為安况武丁之後無顯王乎。今考  
自湯至盤庚五遷湯遷亳仲丁遷囂河亶甲  
居相祖乙遷耿盤庚又遷亳亳囂皆在河南  
相耿皆在河北自盤庚之後傳三世至武丁  
又傳四世至庚丁凡八世皆居亳庚丁之子  
武乙始去亳徙河北此詩所言河正指亳也  
亳有三蒙為北亳穀熟為南亳偃師為西亳

湯自南亳遷西亳盤庚所遷即西亳偃師是  
也

玄鳥一章二十二句

長發大禘也

禘音第。疏曰大禘之樂歌也。王氏曰雖序以為禘大祖周無四

時之禘故也。今日大禘則商有四時之禘故也。四時之禘為小則禘其祖之所自出為大。橫渠張氏曰禘其祖之所自出則禘。呂氏曰古者天子諸侯三年喪畢皆合先祖之神而享之以生時有慶集之。權死應備合食之禮。故時祭之外復為禘。禘也。虞夏商皆以間歲為之。則五年而禘。哲維商。李氏曰猶書所謂濬也。再盛祭。其德之深故不溺於福。淺惟其德之長明也。惟其德之深故不溺於福。淺惟其德之長明也。不至於昏塞商之先世皆有深智之德。

發其祥

箋曰長猶久也久發見其禎祥矣

洪水茫茫

傳曰洪禹

敷下土

呂氏書說曰禹先分九州之土地規畫既定然後用工

方外大國

是疆

謂謂曰諸夏為外。疏曰對京師為外也疆謂疆成五服之時也詩言商與所由止須

帝堯

皆有大功故將欲論契先言洪水也

既長

幅音福。疏曰幅如布帛之廣也禹平治水均也。疏曰幅音徐音雲。傳曰幅廣也

土中國既廣

有城方將

城音菘。傳曰有城契母也將大也。疏曰有城契

數契

下土之時有城氏之國亦始廣大。帝立子

生商

今日子也大明大邦有子。疏曰天為之生立其子而使之生商謂天上祐契使

賢而生有商國也

有深濬明哲之德者維我商家也久發見其興王之祥矣時未興王其祥先見也蓋自洪水茫茫禹分布下土而治之其方外諸夏之大國皆畫其疆界各正其守使中國廣大均平而且長遠當此之時契母有城氏之國方大而天為之立其子簡狄使之生商商者一代有天下之號生商謂生契也契封於商而商因以興是生契所以生商也此非祥之久發見乎

玄王栢撥 傳曰玄王契也撥治也。疏曰國語云玄王勤商十四世而與玄王為契  
明矣國語又云我先王后稷又曰我先王不窋是其為王之祖非追號為王也。歐陽氏曰書稱格王寧王蓋古人往往以美稱加王爾玄者深微之謂也老氏言玄之又玄是矣不必為黑也。蘇氏  
受小國是達受大國是達 王氏曰受曰栢武也  
受大國是達者隨所受大小能達其道也達與在邦必達同意  
率履不越 王氏曰循行無所踰也  
錢遂視既發相土烈烈 相去聲氏曰不越於道  
烈烈威也  
海外有截 箋曰截整齊也相土居夏后之世承契之業入為王官之伯出長諸侯其威武之盛烈烈然  
疏曰相土止為一國之君而已不得威行海外也僖四年左傳管仲說太公為王官之伯云五

侯九伯汝實征之以夾輔周室是王官之伯分主東西得征其所職之方分主東西則威加四面而已而云四海者不知所主何方故總舉四海言之截然整齊謂守其所職不敢內侵外畔也王肅云相土在夏為司馬之職掌征伐也說春秋者亦以太公為司馬之官與鄭異  
玄王尊契之稱玄者稱其德之深微也契栢武而能撥治受小國大國皆能達其道無往不宜循行於道無所踰越從容中道也斯民遂視倣之而發發矣契之孫相土入為王官之伯出長諸侯其威武之盛烈烈然海外率服截然整齊

A 1 2 3 4 5 6 M 8 9 10 11 12 13 14 15 B 17 18 19

帝命不違

蘇氏曰

至于湯齊

蘇氏曰至湯而王業成與天命會焉

湯降不遲

傳曰不遲言疾也。蘇氏曰湯之所以自降下者甚敏而不遲

日躋

傳曰躋升也。李氏曰湯能降已不遲故德日進

昭假遲遲

假毛音格

鄭音

上帝是祗

箋曰祗敬也

帝命式于九圍

傳曰九州

也。李氏曰帝命之為法於天下也

商自契以來天命所嚮未嘗去之然至湯而後與天齊謂王業至此而成天命至此而集天人適相符合也湯之謙抑所以自降下者甚敏而不遲故聖敬之德日以躋升也敬為

聖人之敬言至誠也日躋言至誠無息也德日新又日新是聖敬日躋之實即文王之純亦不已也其昭格於天遲遲甚緩言湯無心於得天付之悠悠也湯無所覬倖故唯上帝是敬其誠專一然天自命之以為法於天下使為王也

受小球大球

音求。傳曰球玉也。王氏曰小國大國所贄之瑞也

為下

國綴旒

綴徐張衛反本音輟。箋曰綴猶結也。旒旌旗之垂者也結定其心如旌旗之

旒縵著焉。縵音杉著直略反。疏曰綴著於縵也。襄十六年公羊云君若贅旒然言諸侯反繫

A 1 2 3 4 5 6 M 8 9 10 11 12 13 14 15 B 17 18 19

屬於大夫也此言綴旒文與彼同秋官大行人及考工記說旒旗之事皆云九旒七旒爾雅說旌旗云練旒九是旌旗垂者名為旒也  
○詩故曰旂所垂為旒衆旒所著為縿何天之

休何上聲不競不綈音求也。傳曰綈急也。不剛不柔

敷政優優傳曰優和也百禄是適慈秋反。傳曰適聚也

湯受小國大國所贄之瑞諸侯心繫天子如旌旗之旒綴著於縿諸侯皆服屬於我此所以負荷上天之福也湯又不爭競不急躁不剛猛不大柔弱陳政教則優優而和故百禄聚而歸之

受小共大共毛音恭鄭音拱。王氏曰小國大國所共之貢也。今日無逸萬邦

惟正為下國駿厖音峻一音俊厖莫邦反。曹氏曰小國大國共貢賦所以享上也然皆出於民

力惟薄取之而不使其傷財害民則厚下之道也

何天之龍鄭作龍如字敷奏其勇不震不動不難

不竦難奴版反。傳曰難恐也竦懼也百禄是總

湯受小國大國之共貢惟薄取之所以大厚天下非謂既受而復散之也故能何天之榮寵又陳進其勇不震驚不搖動不難恐不竦懼毅然以天下自任此百禄所以總而歸之

A 1 2 3 4 5 6 M 8 9 10 11 12 13 14 15 B 17 18 19



也

武王載旆

蒲貝反。傳曰武王湯也。旆旗也。疏曰載其旌旗。曹氏曰載旆則指

其所伐之國也。

有虔秉鉞

音越。補傳曰虔敬也。如

火烈烈則莫我敢曷

王氏曰曷者誰何之謂也。

苞有三蘖

五

反。傳曰苞本也。蘖餘也。朱氏曰蘖旁生萌也。言一本生三蘖本則夏桀蘖則韋也。顧也。

昆吾

莫遂莫達九有有截

箋曰齊

韋顧既伐昆

吾夏桀

箋曰韋豕韋彭姓也。顧昆吾皆已姓也。三國黨於桀惡湯先伐韋顧昆吾夏桀

則同時誅也。

有威武之王成湯載其旗旆虔敬以秉持其

鉞恭行天討也其威勢如猛火烈烈之盛莫

敢誰何者一本生三蘖桀為亂首韋也顧也

昆吾也以惡相濟然莫能遂達其惡於是九

州截然齊一以歸于湯湯則先伐韋顧次伐

昆吾夏桀也

昔在中葉

傳曰葉世也。

有震且業

疏曰震懼也。傳曰業危也。業業

有考見常武。錢氏曰書云肇我邦于有夏若苗之有莠若粟之有秕小大戰戰罔不懼于非

辜所謂震且業也。

允也天子降予卿士

箋曰下予之卿士謂生賢佐也。

也。疏曰言卿士者三公兼卿士也。卿士又解見卜月之交。

實維阿衡

傳曰阿衡

A 1 2 3 4 5 6 M 8 9 10 11 12 13 14 15 B 17 18 19

伊尹也。箋曰阿衡也。衡平也。伊實左右商王。尹湯所依倚而取平故以為官名。左右音佐又。箋曰商王湯也。劉氏曰禘于太祖則功臣與祭故言伊尹也。

昔在中世湯未興之前國弱而震懼危業信哉天愛湯而子之乃為之生賢降予以卿士卿士謂誰實維伊尹為阿衡之官而佐助成湯以定天下也。

長發七章一章八句四章章七句一章九句一章六句

殷武祀高宗也疏曰祀高宗之繼歌也

捷彼殷武捷音閱。傳曰捷疾意也。曹氏曰言其兵威神速所謂迅霆不及掩耳也。朱氏曰殷武殷王之武也。錢奮伐荆楚氏曰謂殷之有武也。莫高宗若也。疏曰周有天下始傳曰荆楚荆州之楚國也。疏曰周有天下始封熊繹為楚子於武丁之世不知楚君何人也。李氏曰荆楚在商周之時為夷狄之國世則先叛世治則後服當湯之時必不敢抗衡中國及商室中微往往為中。采入其阻。音阻。國患此高宗所以討之也。采入其阻。音阻。傳曰采深也。箋哀荆之旅。哀蒲侯反。有截其所。曹氏曰王師所在截然無敢犯之者。湯孫之緒。朱氏曰湯孫謂高宗也。

捷然而疾者殷王之武也奮伐荆州之楚國

A 1 2 3 4 5 6 M 8 9 10 11 12 13 14 15 B 17 18 19

深入其險阻之地哀聚其衆伐罪而安其民也故所伐之處所截然齊一此湯孫高宗之功業謂其功足以繼湯也

維女荆楚女音居國南鄉昔有成湯自彼氏羗

夷狄國在西方也箋曰氏羗莫敢不來享箋曰享莫敢

不來王箋曰世見曰王。疏曰氏羗遠夷一世謂之蕃國世一見謂其國父死子繼

及嗣王即位乃來朝是之謂世見也曰商是常朱氏曰此商之常禮也

二章言責楚之義爾荆楚居國南方比之氏

美則近國耳成湯之時自彼氏美猶莫敢不來獻享莫敢不來朝見謂此禮是商之常也

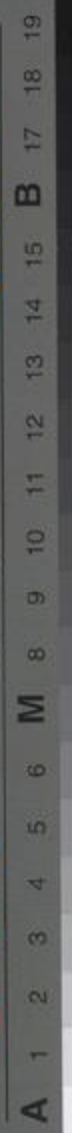
况汝荆楚曷敢不至哉

天命多辟音壁下同。傳曰辟君也。設都于

禹之績箋曰禹平水土弼成五服歲事來辟箋

來辟猶來王也勿予禍適音適。傳稼穡匪解音

既伐荆楚諸侯畏服故言天命諸夏之君凡建國于禹功之內者咸以歲事來見於王以祈王之不譴曰予稼穡匪解庶可以免咎矣



王氏曰高宗能治夷狄故天下無有不服

天命降監箋曰降下也下民有嚴不僭不濫不敢怠

遑命于下國封建厥福傳曰封大也

上章言天命諸侯朝于天子此章言天命天子以察諸侯天命高宗降監諸侯之國有嚴敬其民賞不敢僭刑不敢濫不敢怠遑者則命于下國而封殖之以福也。此章從王氏也舊說謂天降監於民命湯由七十里以王天下此詩首章便從高宗說起言自彼成湯

者述高宗援湯以責楚之辭耳非專述湯事也不當於此章攙入成湯上下章文意皆不貫矣

商邑翼翼傳曰商邑京師也。錢氏曰翼翼整治貌翼翼考見采薇四方之

極赫赫厥聲疏曰赫赫顯盛也濯濯厥靈疏曰濯濯光明也。李氏

曰大也壽考且寧以保我後生

商邑之治翼翼然嚴整乃四方之中言政教取正於此也聲譽赫赫乎顯盛威靈濯濯乎光明高宗中興之盛如此宜享壽考康寧之

福而且可以安後嗣子孫也

陟彼景山

疏曰景山大山也

松柏丸丸

傳曰丸丸易直也。錢氏曰圓

直是斷是遷

斷音短。傳曰遷徙也。疏曰謂徙之來歸也。

方斲是虔

斲音卓。疏曰方正也。釋文曰斲斲也。傳曰虔敬也。錢氏曰虔盡力也。

挺

丑連反。傳曰挺長貌。

旅楹有閑

箋曰旅衆也。疏曰閑大也。錢氏曰閑

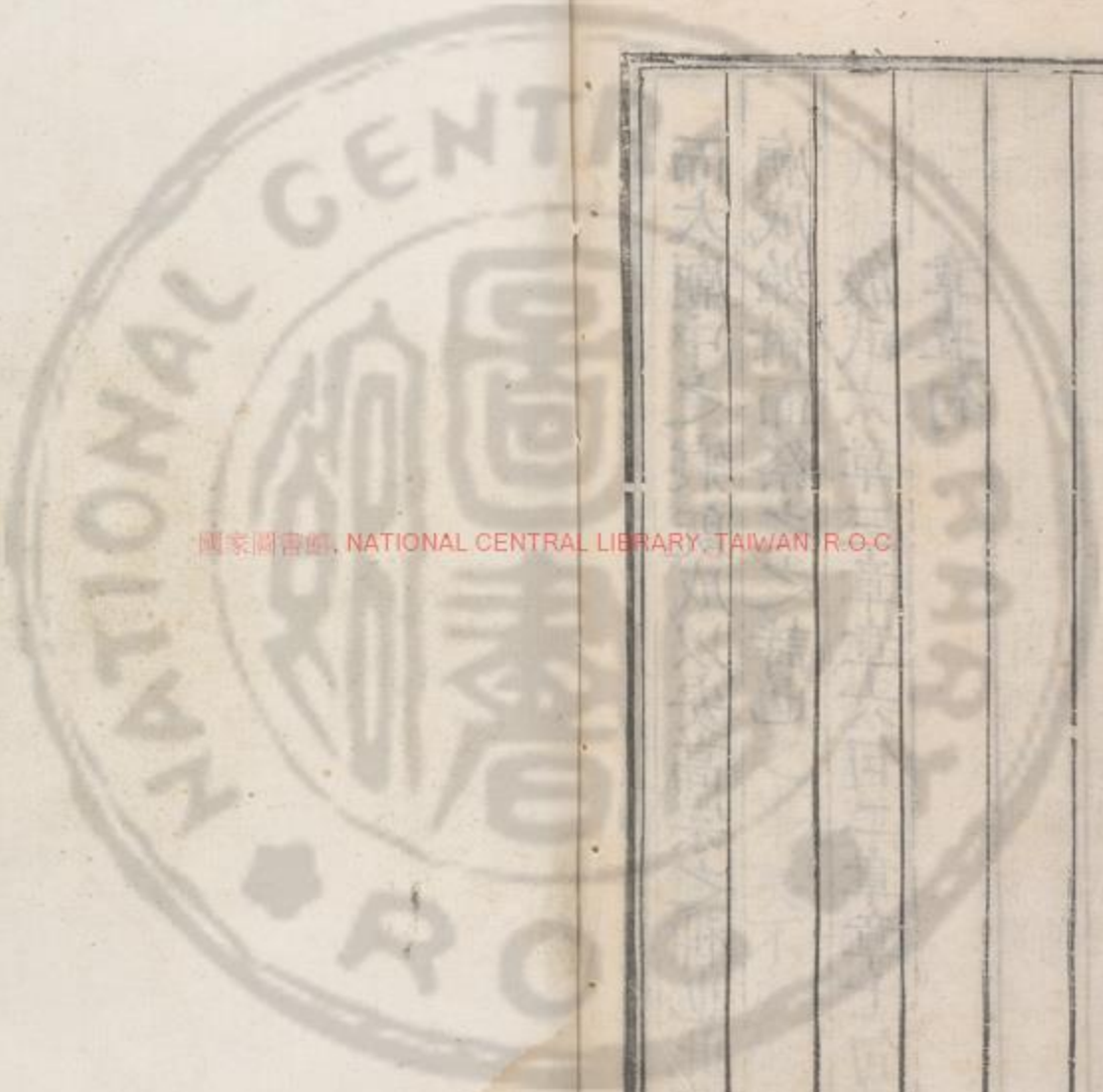
也。整寢成孔安

升彼大山取松柏丸丸然圓直者斬斷之遷徙之又方正而斲之工匠之事莫不虔敬以松為屋之椽楠挺然而長其衆楹柱有閑然

而大廟中之寢既成以安高宗之神也此蓋廟成始祔而祭之之詩也

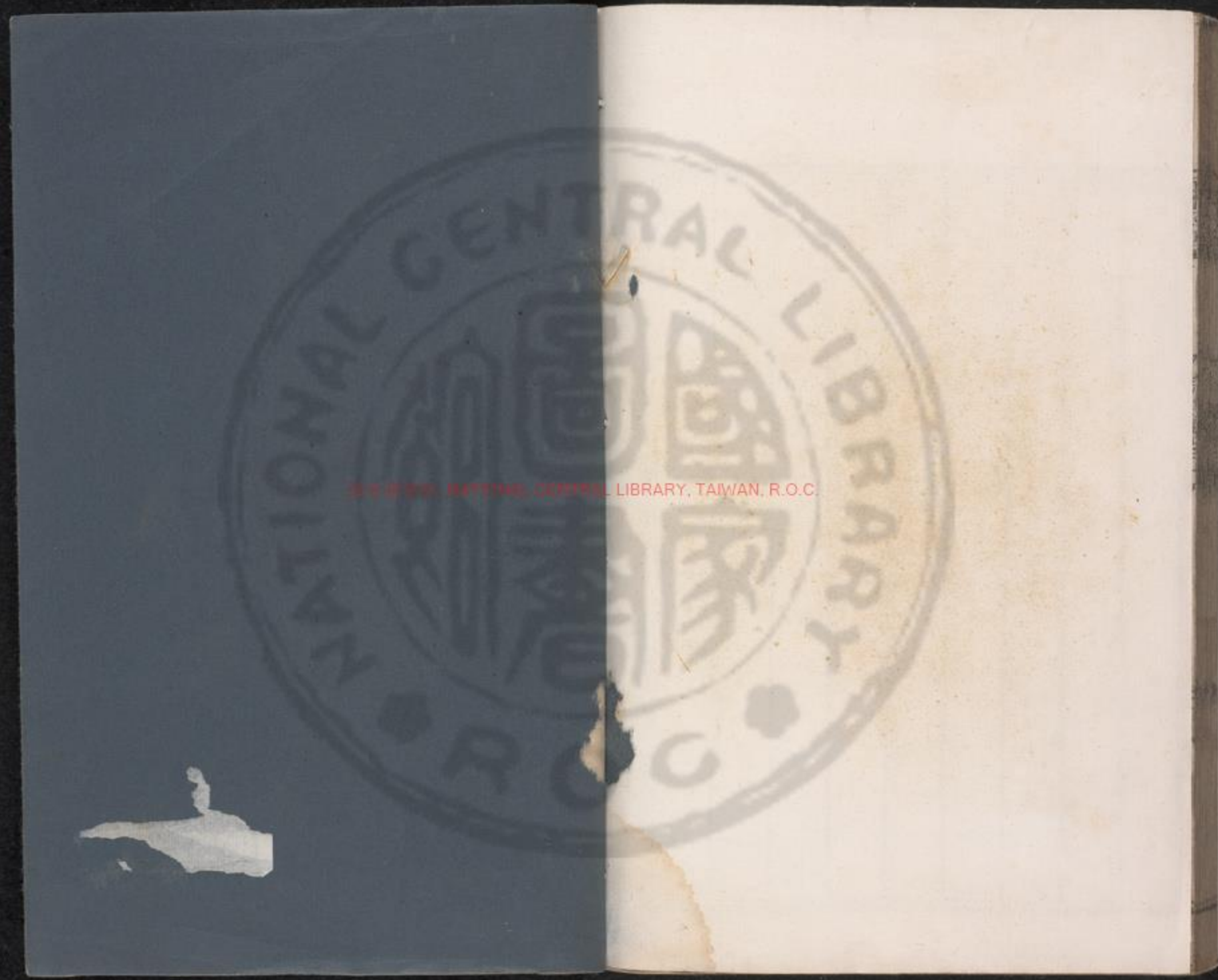
殷武六章三章章六句二章章七句一章五句

嚴氏詩緝卷之三十六



國家圖書館, NATIONAL CENTRAL LIBRARY, TAIWAN, R.O.C.





國立中央圖書館, 臺灣, 中華民國



