



國家圖書館, NATIONAL CENTRAL LIBRARY, TAIWAN, R.O.C.

鉅鹿東觀集序

文勝質則史質勝文則野夫詩之作不與
文偕大率情根於意言發乎情點而化之
流為章句且綺靡者不以烟火為尚風雅
者不以金石為多但務其陳古刺今去邪
守正而已非所謂者雖懷質文之宏辨負



博勝之逸才故未能臻極於淵闕矣鉅鹿
魏野字仲先甘棠東郭人也秉心孤高植
性冲淡視浮榮如脫屣輕寵利若鴻毛友
義朋仁世稀與比自邕及長善於詩筆每
叙事感發見景立言非規方體圓動能破
的故人之美惡物之形態時之興替事之
特變遇事激發則可千里之外而應之舊
有艸堂集行在人間傳諸海外真可謂一
代之名流詎俾乎逸才宏辨者知也大中
祥符中先皇帝展祀汾睢誕由力陂海
輅所幸博采隱淪是時首被溫詔遜避不
起其介也如此余與之交越三十年凡

遇景遣興迭為酬唱每筒遞注還則馳無
遠邇天禧己未歲冬余尹正京洛許造公
居豈謂未及其期而隨物化去天子聞之
乃震悼制贈秘書省著作郎仍錫之賻幣
蠲以公徭其光道也又如彼今歲之春余
忝綏益部載歷郡陰憇止之辰追訪郊墅
噫巖亭索寞淒涼此時竹樹菁葱依稀舊
日奈伊人之既往而流風之如在有令息
閑尤增素尚綽有父風能琴外亦酷于風
雅出先君所著新舊詩三百篇除零落外
以其國風教化諷刺歌頌以興緣情者混
而編凡其詩之可觀者彙為七卷求其叙

述欲使乎先君之道之行彬蔚而不泯耳
余既往知生不當註讓聊陳梗概用布之
於編首漢書班固引著作局為東觀因取
諸贈典故命之曰鉅鹿東觀集旨

天聖元年十二月二十七日樞密直學士
知益州苑兵馬鈐轄薛田述



東觀集卷第一

乙巳郊天

國家圖書館, NATIONAL CENTRAL LIBRARY, TAIWAN, R.O.C.

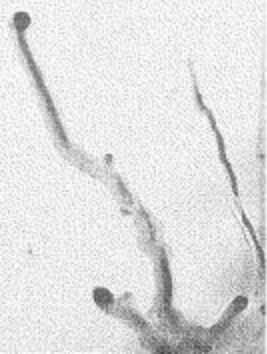
宋

魏野

仲先



萬物盡熙熙郊天禮畢時安邊文教遠過
海赦書遲南牧雖無也東封合有之茅堂
自歌詠何必向丹墀



○ 秋日初晴懷王專

菊花原上立村落雨晴初晚吹清羣物秋
光澹太虛空看新雁字不得故人書猶賴
華亭鶴林間伴索居

初晴書事上宋諫議

美化何因見民歌處處同雨申諸縣足獄

奏半年空郡閣烟光裏人家霽色中倘吟
知淺拙將獻愧明公

○ 贈岐賁推官

動靜不違書如君始是儒婢閑猶畫卦兒
戲亦投壺門冷僧長往官清道更孤吾君
能大用皇宋即唐虞

○閒居書事

無才動聖君養拙住山邨
臨事知閑貴澄心覺道尊
成家書滿屋添口鶴生孫
仍喜多時雨經春免灌園

添口鶴生孫前輩
極推此句

贈華山致仕韓見素

盡垂華髮戀金門獨乞懸車未五旬
清世一般為隱逸碧霄兩處應星辰
繡衣脫下寧妨貴錦帳眠來不稱貧
瀟灑易添新道氣光陰難散舊精神
老輕白傅方歸洛亂鄙黃公始避秦
象簡豈同青竹杖薦冠爭勝白綸巾
世間名系昌朝客物外銜稱太華人
醉指鰲頭為別業吟誇僊掌是比隣

劍生塵土揩磨嬾書帶烟嵐曬曝頻石鼓
曉聽殊待漏玉潭時看異迷津琴憐徽外
聲彌淡酒愛筍中味更醇精細處方因療
鶴等閑間食為迎賓芝田女僕皆能采蘭
佩見童亦解紉丹訣有靈還似性詩篇無
病恰如身要君計想嫌弘景棄室翻應笑

子真預祝全家上昇日願停絳節許相親

和呈寇相公見贈

深嚴相府絕纖埃宴會尋常召不才孫閣
有歌凝翠黛名棠無訟鎖青苔鳳池即看
三迴入蝸舍曾蒙數度來仍贈雅章慙繼
和朱門將獻又徘徊

有官居鼎鼐無
地起樓臺相公
聞於遠國

上知府寇相公

文武稟全才何人更可陪
有官居鼎鼐無地
起樓臺聖主詩方和親王狀始迴鎮臨來
二陝調燮輟三台鳳閣須重去龍旗轉擁
來下車三度雨上事數聲雷未暇瞻珪壁
先蒙訪草萊幾思趨相府恐懼復徘徊

寇相公生辰二首

嶽瀆精英氣來鍾積慶門何時生上相明
日是中元僊藥寧須種靈椿別有根佇期
三入後一品見玄孫

奕世英髦命世賢懸弧時節蚤秋天蟾光
望處將三五鳳曆推來恰半千功向清朝

終突兀壽同皇祚合連延預愁來歲逢今日不得中書獻此篇

○謝寇相公見訪二首

晝睡方濃向竹齋
柴門日午尚慵開
驚回一覺遊僊夢
村巷傳呼宰相來

中書兩入寇尚書
出鎮雄藩半載餘
棠樹陰中無訟聽
閑騎寶馬到茆廬

○寇相公生辰因有寄獻

宋朝元老更推先
已詠功成二十年
好去上天辭將相
歸來平地作神仙
坐看雲岫資閑興
卧聽霓裳引醉眠
多少年辰獻詩者
應無直禱似狂篇

昔人極推服此
二句以為先識
萊公不能用遂
有匡州之貶矣

想見高人風致
萊公下賢之禮
真盛世佳話

和臧奎秋夜書懷

林中獨坐欲中宵，落葉紛紛觸壞袍。
月影漸移蛩韻急，露華初上鶴聲高。
四時催老秋偏感，萬事縈心夜更勞。
獨賴清風知我意，頻吹庭竹助蕭騷。

上知府袁刑部

星辰雖應碧虛中，富貴情踈道氣融。
繞野雲烟陪澹泊，入衙山水學清通。
申湖靜泛孤舟月，棠樹涼生一扇風。
却有祖先難似處，獻詩民住樂郊中。

謝薛端公寄惠紗扇

鶴色紗蒙烏府寄，裁衣不稱著林中。
水亭

先生清高何事
足縈心曲耶

君有親題處，留得他時染碧籠。

寄太白山人

太白空來數百年，貫之今稱隱其間。靜應
笑我藏名拙，惹得人多刻竹闌。

上知府趙侍郎二首

往哲英靈在，重生出鎮初。傅巖存舊跡，棠

徵君亦與知府唱
酬正不以逃匿形
跡為高也

樹認前居美化民，歌實流言帝覺虛。暫來
淹外郡，再入老中書。善類皆升舉，奸思盡
剪除。登科嗤負鼎，避事鄙懸車。權助天生
殺才，隨道卷舒百官。渠整肅萬物，任吹噓。
接士殊龍板，尋僧却隼旗。嘉謀常啟沃，諫
草旋焚如。赤子方安枕，黃巾亦荷鋤。囚無

經宿禁農有數年儲山勢朝衙署河聲貫
里閭野人携此詠將獻幾躊躇

坐崇虛廟堂俗樂似身康藥按仙方煉茶
開御印嘗吏因呈案懼民為立碑忙公退
無餘事逍遙亦道粧

冬日書事

一月大不暖前邨到豈能閑聞啄木鳥疑
是扣門僧松色濃經雪溪聲澁帶水吟餘
還默坐穉子問慵磨

盆池萍

乍認庭前青蘚合深疑鑑裡翠萍稠莫嫌
生處波瀾小免得漂然逐衆流

留題敷水李先生隱居

棠樹陰中來得得，蓮花峰下去遲遲。
好將門外巖磨取，為刻西巡御賜詩。

送趙侍郎移鎮長安

千騎蕭蕭：曉發時雨先，一夜灑長岐。
盡知暫去臨鶉野，即看重來向鳳池。
函谷亂花明劍佩，灞橋垂柳拂旌旗。
不同調鼎民偕樂，秦甸歡呼陝服悲。

送王專推官赴任河中

聲華藉藉：祖風存况，佐風流謝使君健筆。
想無詩債負滿卮，應少酒知聞驅裝劍嬾。
從人借謁廟香非為已，焚好對前山思節。

儉夷齊餓死舜畊耘

訓薛田推官見贈

紅蓮客惠碧雲篇未及他山買石鐫且選
眼前粗竹簡和烟大刻兩三聯

謝王耿太博見惠藤牀王虞部見惠

藤枕

藤床藤枕睡騰、軟勝眠莎與曲肱知似
邊韶偏寄惠夢中長亦感心明
明字出韻

○苔錢八韻

物外幽竒物吟看復嘆呼豪家如可用窮
卷却應無閑共僧贏得早嫌俗競呼山疑
和雨買地似帶烟租密鎖憐庭竹深藏恨

的是苔錢

砌蕪貪多寧損志嫌少不為愚良治何由
鑄常流豈易圖野人惟自愛難把悅妻孥

題崇勝院河亭

陝郡衙中寺亭臨翠靄間數聲離岍櫓幾
點別州山野客猶思住江鷗亦忘還隔墻
歌舞地暄靜不相閑

送徐道士赴闕

捧詔異常倫無官豈累真瓢知空似性琴
想重於身卧必思雲切行應待鶴頻林間
起相送暫覺世還淳

寄贈藍田王闢寺丞

藍田名冠古京華詩匠移風更可誇解使

射生人改業能令逐勢客安家韓文公記
存廳壁王右丞居對縣衙見說偷閑偏住
處悟真寺最好烟霞

送趙寺簿東歸

官滿猶如下第貧軒車迎賴舊田文九臯
禽畔偏辭我六出花中獨送君易把鎗杯
惟俗物難持贖賂是浮雲孝終且覓甘棠
俸談笑還圖得再聞

和寇寺丞夏日遊麗春園

麗春園甲召公城池想游魚恨至清一簇
樓臺如畫出數羣鷗鷺似家生芰荷香裏
垂綸坐楊柳陰中把卷行不領管絃惟靜

憇相門年少有高情

謝龍圖李待制見寄二首

烟霄閑似在烟霞惟有龍圖學士家和了
御詩垂錦帳卧聽僊樂出宮花
遙知清貴孰能攀天上閒緣地上閑除對
聖君論道外特題詩句落人間

○喜岐賁王闈見訪

久別思方切同來宿敝廬閒聽一夜話勝
讀十年書拙喜交情在貧慚主禮踈共嗟
高會少且願更躊躇

謝孫舍人題名水亭因有紀贈

紫薇客寫青苔壁不與尋常姓字同多謝

閒聽一夜話勝讀
十年書二句膾炙
人口亦自理確

溪烟知我意預先替作碧紗籠

贈潘閔

昔年故友多狂客若比來今總未如從此
華山圖籍上又添潘閔倒騎驢

潘閔有過
華山詩云

昂頭吟望
倒騎驢

春日述懷

春暖出苑亭携筇傍水行易諳馴鹿性難
辨鬪禽情妻喜栽花活兒誇鬪草羸翻嫌
我慵拙不解強謀生

同大孫狀元送楊甫之蒲中

蒲本舜都州君思獨去遊雲分五老頂河
噴二妃樓雨足禾初熟霜遲葉尚稠此行

貧莫嘆飲餞是龍頭

送王衢赴幕

獨薦因公道孤寒去若何
遙裝行李少近事祖筵多
小雪飄嵩嶽微冰結汴河
歸來乘駟馬林下願重過

寄贈陳趙兼簡臧奎

君遊帝里共喧嘩我向溪邊獨悄然
工部聲華窮委地翰林風骨醉看天
朱門想少投封狀兩制應多借
盛篇佇聽叔庭呈試罷龍頭相讓一人前

白菊

濃露繁霜着似無
幾多光彩照庭除
何須

更待螢魚雪便好叢邊夜讀書

東觀集卷第一終

國家圖書館, NATIONAL CENTRAL LIBRARY, TAIWAN, R.O.C.



東觀集卷第二

四十自詠

國家圖書館, NATIONAL CENTRAL LIBRARY, TAIWAN, R.O.C.

宋

魏野

仲先

閑心雖不動記性覺全衰
棋退難饒客琴生却問兒
手慵農器信身散道裝知
筆硯將何用除因改舊詩

喜大孫狀元見訪

孫何孫僅昆弟狀元故稱大孫狀元

以別之王黃州有小孫狀元之號

道同志貴賤陋巷每頻看相見惟呼字留
題不著官狂吟無所忌靜坐有餘歡却恨

歸公署茆堂會宿難

謝師刑部見名

錦帳公餘後紗巾名見初一言忻契合三
拜媿生疎漸見詩多拙方知譽轉虛

贈三門漕運錢舍人

相知有宿緣一見兩欣然我拙宜名野君
廉恨姓錢唱酬思閣筆迎送愧樓船却恐

徵歸闕慵過砥柱邊

送太白山人俞大中之商於訪道友

王知常治歸故山

羨我詩中偶有名輸君物外更無縈水聲
山色為聲色鶴性雲情是性情四皓雲間
尋舊友三清路上指前程連天太白從今
去林下何時得再迎

暮秋懷潤師

風清月白樹紅時無奈重城隔潤師却羨
潺湲堦下水夜深流入白蓮池

聞潘閩新授滁州散參因以寄賀

江鄉去想勝還鄉官職尋常事不常會得

聖君無別意，只應圖繼賈司倉。

送朱台符學士關西巡撫

聖主念黎庶，選君來撫綏。
望高虛兩制，權重幣三司。
帝澤隨車布，文星逐郡移。
語稀如學淺，僕少似官卑。
疏減民間賦，編添馬上詩。
經遊怜勝異，迎送厭鼓吹。
寒別申湖晚，晴過華嶽遲。
瓊林想日未，失賞花期陪。
喬職方泛舟之三門謁禹祠。

波浪濺旌旗，東遊謁禹祠。
千秋花發日，兩院獄空時。
城裏閑棠樹，船中舞柘枝。
晉公曾禊洛，不召野人隨。

冬日述懷

先生大約和易
不拒人往還皆
當軒冕

瘦枕閑歌葦箔寒浩然情性雪晴天却嫌
雖鶴饒聲氣驚覺苑簷曝背眠

和三門竇寺丞見寄

風情不獨少人同滿腹書寧媿郝隆職務
恰如波正急輜囊渾似獄長空柳藏衙樹
侵隄綠旗插樓船照岸紅見說公餘無一
事題詩多在禹祠中

送李主簿之任南陵

無嘆徒勞向宦途不羣氣岼有誰如南陵
暫掌仇香印北闕終行賈誼書且喜江山
尋勝境莫辭韋杜別幽居少年躍馬同星

使免得詩中道跨驢

賈島詩云
外主簿跨驢歸

訓王太博見寄

錦川誰為寄陽春
清淨堂中清淨人
二十八言刊石處
長如列宿照閑身

題潤師禪庭雙竹

離藜並長對禪扃
乍見翻疑是一莖
我恨與師居隔郭
他生願似此君生

和喬職方惠山菜

山菜尋常見眼明
使君偏賜况新生
野人屈指皆知性
老圃從頭不識名
五鼎減來為異味
一簞添出稱閑情
兒童笑道真嘉饌
詩思因餐覺轉清

送石上人南遊

句似賈浪僂

江山獨去遊遊遍始應休雲外敲清磬船
中剃白頭阻風孤島晚聽雨一林爍南國
多佳境詩牌幾處留

和王衢見寄

久向東郊住暫同麋鹿情遊山岐路熟見
客禮儀生藜杖新仍重荷衣破轉輕身猶
為外物詩亦是虛名自愛閑無悶誰憂道
未行絕疑踈日者相許媿時英窮易憐無
着圍棋惡有爭惟應心友至林下笑相迎

送師刑部赴闕

白首休嗟歎君方任老臣鳳書纔入手鵠
印喜離身錦帳眠來舊花磚步去新離情

棠樹曉吟思洛陽春御札催應併天文動
已頻拜迎臺有吏出送卷無人寺宿知題
壁山行想駐輪泛茲歸近密閑謁轉無因
何平孫學士以詩見寄因次本韵繼

和三章用為訓贈

表裏山河舜帝基聖君館殿選賢知開筵

想任佳人擁遊寺應嫌俗客隨俗一作吏政訝

龔黃推絕席文疑元白豎降旗逍遙樓廻

閑登處幾望皇唐御製詩

入居蘭省歸羣望出守蒲關自聖知清禁

乍辭仙漏遠白樓閒上彩牋隨伯夷廟下

停金勒大舜門中亞綉旗遙想雄藩多少

境私應公暇編題詩

山前衙署枕河湄
遠意榮居事可知
華省圖書雖暫別
故鄉風物似相隨
遶城奔浪喧更鼓
隔岼征帆映酒旗
刻石將同王閣長
永留遺愛向歌詩

送劉法曹東歸

上官多是歎窮途
得替行裝盡有餘
惟有甘棠劉法掾
來時騎馬去騎驢

贈崇上人

張籍眼昏心不昧
崇師耳聵性還聰
是非言語徒喧世
贏得長如在是中

送臧奎赴舉

艱難天府解去掇喜還悲舊相和文薦偏
親帶病辭劍如機不用琴似影相隨僕為
初招輶驢因賤買羸窮途誰惻隱貧卷自
栖遲一作裝餞送重陽後榮歸上巳時泪多
同永別酒少若輕離又使林中客從今後
所思

贈潁陽知縣劉燁著作

門風是相門積善豈須論祖德遺書在科
名榜帖存政聲聞牧監墨蹟見花村物論
將徵用多應入諫垣

聞張師德狀元登第因以寄賀兼呈

梁固狀元

科場消息到紫扉，
皇宗風流事可知。
封禪汾陰連歲榜，
狀元俱是狀元師。

寄贈河中表兄李瀆

蚤年聲譽壓羣公，
恥與浮華閤競同。
似我枉教縻好爵，
如君方信是冥鴻。
軒車少見權門下，
圖籍多於秘閣中。
豈獨聖明無賀監，
退藏自怯達堯聰。

和并州劉密學見寄

還如裴度鎮河東，
百萬軍民畏愛中。
鐘鼓久喧刁斗靜，
旗幢一指雁門空。
瀟湘故友參時務，
燕趙佳人接風密。
地丹歸知不出，
莫將竹馬約蒙童。

寄贈三門漕運卞寺丞二首

威權自與轉輸同，僕從衙庭事，雄十郡
山河閑職務，一門忠孝是家風。圖書半在
僊舟裏，碑版多留禹廟中。閒想春堤遊賞
處，桃花浪照舞筵紅。

三門遙想六龍家，多少春來事可誇。閣道

尋僧同鷺嶺，樓船載妓勝仙槎。送迎幾拂
新亭柳，迎曆時穿舊縣花。野客尋常思報

謁，卻愁詩酒勢難加。

檀師告歸廬嶽贈之筇杖

瘦筇生本接西蠻，我已携來二十年。輟贈
檀師歸老處，稱將吟倚虎溪邊。

聞王衢王專下第因有所感、

忽見僧來說千愁集病顏
聞君俱下第使我轉思山
疑欲鑽龜卜窮應嘆雉還
此懷何處寫月上太虛間

送臧奎之寧州謁韓使君

路遠邠郊外嚴冬去若何時
平防賊少山

險下驢多塞色晴猶慘
蕃言譯尚訛賢侯雖禮待
陟此願頻歌

贈長安知縣陳堯佐

少作長安宰尋常似隱夫
琴書家慣有杖印容疑無
錦水心雖役圭峰眼不辜
閒簽歸業狀貧典舊山圖
酒為廉猶斲棋因讓

忽輸即看聯雁序相繼在蓬壺

上致仕趙中令 即趙普

王業致艱難功成退自安閑中猶有俸品
外更無官洛水垂簾聽嵩峰凭几看唯應
問安詔時復到門闌

題高都監新亭

高氏創高亭亭因地得名半空雲咫尺百
里鏡分明襟帶山圍陝咽喉地接京晝閒
多待士時靜少論兵鐘鼓聞蓮舍鎗旗見
柳營吾廬正相望不似在重城

上左馮陳使君

祖德相門闌分符衆比難憂民如有病見

客似無官地鎮三秦重衙當二華寒道心
輕仗鉞詩鄙登壇佐幕多名士開筵少俗
歡星連蒲分野河帶渭波瀾勸課畊初動
行香漏未殘書容吾道借琴聽越僧彈拜
勅風鳴佩朝元露濕冠皇恩終賜馬清夢
必驂鸞報國嫌言利修真咲鍊丹高碑人
待立此錄願同刊

謝孫狀元寒食見贈

一首狀元詩封來到竹扉獨留寒食燭拜
換道家衣譽過心無媿酬遲禮暫非閑思
播琴裡誰更會玄微

送馬共之任內江縣尉兼主簿

驢上吟詩賈島同，內江歸去指江東。
封疆半在猿聲裡，道路多穿竹箐中。
想得兩衙長鎖印，應過三載不張弓。
重登制策高科在，筆硯公餘莫廢功。

送喬職方赴闕

種徵書下九重，漢唐賢士豈能同。
定歸金馬殊黃散，不解銀魚勝白公。
千騎擁行岐路滿，萬人泣送郡城空。
他時若繼前交代，肯憶棠郊鶴髮翁。

喬職方將赴闕，詔領河東轉輸，再成

長句送之

河東控塞詔通儒，二十餘州慘舒位列。

九天應自致權除西地更誰如薦賢表想
殷勤發詠物詩應取次書不為龍鍾頭半

白好拋泉石泛軒車

留題澹州姚氏鳴琴泉

琴裏休誇石上泉爭如此地聽潺湲愛于
琴裡無他意落砌聲是自然

將離藍田同王闢太博飲於王氏亭

聯成二韻

白鹿原東澹水西楊花漠漠艸萋萋
野魏那

堪對此還醒別况是提壺鳥正啼王



國家圖書館, NATIONAL CENTRAL LIBRARY, TAIWAN, R.O.C.

東觀集卷第二

東觀集卷之三

謝馮亞惠鶴

宋 魏野 仲先

殷勤親惠鶴迢遞自江濱
情性渾如我精神酷似君
舞思同座看喉想隔城
聞從此添詩景為題好共分

送元上人歸寧

禪性雖無着偏親，奈白頭直應飛錫到方
是倚門休雪裏猶思去，花前豈易畱如何
迎侍得住近免離愁。

詠懷

靜願身兼世何須，哂復呼境牽情各有道，
斷事皆無拜少腰。寧負眠多眼不辜，權豪
任相笑適性自爲娛。

酬謝商秘丞見贈詩牌

初得春方暖，今來歲已闌。紫泥辭却易，白
雪和終難。頻拂心無倦，時吟齒覺寒。會須
親謝去，閑挂釣魚竿。

和長安孫舍人見寄 即孫僅

處士魏野貌寢性敏鳳閣舍人孫
僅與野敦縞素之舊尹京兆日寄
野詩野和之落句云云添蘇長安
名姬也孫頗愛之一日召添蘇謂
曰魏處士以爾方蘇小添蘇曰處
士詩名藹於天下著鄙薄其間是
蘇小不如矣孫大喜以野所和詩
贈之添蘇喜如獲珍寶一夕之內
長安為之傳誦添蘇以未見野深
懷企慕乃大暑其詩於堂壁未幾
野因事抵長安孫忻聞其來邀置
府宅他人未之知也有好事者密
召過添蘇家添蘇見野風貌魯質
因不前席野忽舉頭見壁所題乃
索筆別紀一絕添蘇始知是野大
加禮遇詩曰誰人把我狂詩句寫
向添蘇繡戶中閑暇若將紅袖拂
還應勝得碧紗籠見文瑩湘山野
錄今此詩不載集中因併錄之吳
處厚青箱雜記云野嘗泛萊公遊
陝府僧舍各有詩後復同遊見公
詩已用碧紗籠籠而野詩獨否塵

昏滿壁時，送行官妓，以袂就拂之。
野徐曰：若得常將紅袖拂也，應勝
得碧紗籠。又與野錄所載殊別。

長安君到轉民安，夏少炎蒸臘少寒。
接使管絃登月榭，勸農旌旆入烟巒。
龍池似錦蒼堪賞，鶉野如雲稼好觀。
見說添蘇亞蘇小，隨軒應是珮珊珊。

謝喬職方惠書

珍重郎君一紙書，親書何啻敵瓊琚。
便回豈易逢歸雁，頻看應難長蠹魚。
先寄路經千里外，後批情史萬重餘。
靜思貴不忘貧賤，當日荊州亦未如。

送陳越之河中寧觀

寧觀高堂舜井西，欲辭東閣思依三台。
筵上飛觴送五老，峰前負米歸莫嘆貴無。
蘇子邛且憐，榮有老萊衣，舊書達少應投。
杼新集，鐫多肯，斷機紅葉村坊，臨水迴黃。
花岐路入山微，重陽雖近，難留住，把酒登。
高興又違。興一作會

太保瑯琊相公見惠美酒，因成二絕。

用為謝

瑯琊相公
即王旦

從前相輔，頻出獨在中書。十五秋太嶽，
汾陰封祀了，這回好共赤松遊。此詩當時
上聞

玉液定從金口報，曾樽分又到顏瓢。雖無
愁悶，憑消處麴蘖，恩濃豈易消。

冬暮郊居

邨落欲黃昏寒雲片、凝隔城鐘似磬遠
岫曉如燈名利堪彈指林泉但枕肱何由
遂閑散自喜本無能

送俞旌山人歸太華

三峰倚太虛四嶽境難如雲向中方起人
歸絕頂居道全忘世態詩必合天機不待
辭榮去還應咲二疏

謝長安孫舍人寄惠蜀牋并茶二首

彩牋一軸敵瓊瑰喜見親題手自開遠勝
浣花人寄到貴從視艸客分來百張重疊
霞初卷千色參差錦乍裁紅藥篇章方雅

稱老夫無用擬封回

誰將新茗寄柴扉
京兆孫家小紫微
鼎是舒州烹始稱
甌除越國貯皆非
盧仝詩裏功堪比
陸羽經中法可依
不敢頻嘗無別意
却嫌睡少夢君稀

和進士田亞夫見贈

失意人方羨野人
因酌佳句謝知聞
都緣丹桂終難捨
豈是烟蘿不肯分
且縱高情歌白雪
莫嗟下第負青雲
孤寒自古功成晚
那獨昌朝只有君

寄題石都尉林亭

園林都尉宅景好
冠京華便合名金谷
其

如是石家池塘分御水樓閣見宮花有客
因來說令人動歎嗟

○謝潘閨見惠白鷄

遠惠鷄同雪應圖警卧雲如君鳴有信似
我素無文暎樹迷蟾彩臨流雜鷺羣朝昏
何所恨不共隔離聞

夏日書事

尋常苦出門况復在炎蒸短褐披猶懶長
裾曳豈能松風輕賜扇石井勝頌冰只此
貧無事常愁不易勝

寄贈長安宋澣逸人十韻

家盛翻嘉遯誰同物外情徵君為密友內

翰是難兄靜論儒宗服狂歌俠少驚道粧
輕紫綬酒旆勝紅旌將相慵趨謁漁樵喜
送迎門開紫閣色歌枕渭河聲野鶴聽調
瑟沙鷗看濯纓烟霞連杜曲桑柘接昆明
丹訣皆親寫芝田忽有畊終須盡室去相
並掩柴荆

和陳推官暮春感興

角冠閒戴任歌斜騎馬人稀到我家僧鉢
盤餐惟筍味道情欄檻只松花驚回馴鹿
林間犬聒殺靈龜雨後蛙春去尋常何足
歎自將寂寞並繁華

和河中孫諫議見送同薛四察院之

非居山多年不
能道此語

龍門謁劉燁大著作

閑憶披雲輟卧雲盡驚獬豸鹿同羣舜畊
山下辭廉使禹鑿門前謁宰君莫訝樓臺
拋接武却愁泉石動移文花時離別猶堪
惜頭白三分欲二分

登原州城呈張黃從事

異鄉何處最牽愁獨上邊城：上樓日暮
北來惟有雁地寒西去更無州數聲塞角
高還咽一派涇河凍不流君作貧官我為
客此中離恨共難收

送長安趙侍郎赴闕

嗣君徵舊相物論更無餘聖日歸黃閣台

星正碧虛四方聞樂只一郡泣連如灞水
猶疑噓秦雲亦不舒綺羅圍祖席朱紫擁
征車從樂時調瑟行厨忽饌蔬先碑惟選
寺通鋪只擔書古道禾殘後長亭木落初
朝官遊下馬野客送騎驢從此門尤峻何
由舟曳裾

白鷗并序

玉潤陳越監丞至伏蒙尚書寄惠
白鷗一隻者竊以南方獻處本期
宿於鳳池東榻寄來忽有光於蝸
舍此蓋尚書久憐鶉處特枉鴻恩
捨已從人遠辱佳禽之惠以貴下

賤難忘國士之知野聞寡鶴一鳴

智同鳧脛言謝乏碧鷄之辨報恩

增黃雀之誠因作四首

萬里南禽未說珍且論得處到來因尚書

遠托誰相寄制策登科第一人

小鷄形狀鶴精神紋似漣漪動白蘋物異

恩殊堪鄭重廟堂人寄草堂人

水國籠來到水村也應懷土也懷恩曾為

閑客還同我今日俱遙舊相門

李白詩中聞有識謝莊賦裡見長思今朝

得爾心雖喜致謝慚無吐鳳詩

送王闢赴舉

何必問龜長知音在玉堂十全才衆許雙
美卷親裝雲少離山驛塵多近帝鄉花時
新榜貼先為達岩房

和玄武縣薛秘丞寄示手書因以謝

之

至交忘貴賤豈可與常論少似君書札多

于我夢魂揚從蜀邑寫遞到烟村倒篋

時將讀誰言我眼昏

秋霽草堂閑望

草堂高迥勝危樓時節殘陽向晚秋野色
青黃禾半熟雲容黑白雨初收依、永巷
聞村笛隱、長河認客舟正是詩家好風

景懶隨前哲，卻悲愁。

和孫舍人重過陝下二首

二陝重過一紀強，麻衣已變椹袍光。
數宵黃閣延三字，幾處青樓認五郎。
願我豈能誇舌在，逢君寧復歎唇亡。
大龍頭喪同傷處，吏隱亭歌鄭谷傍。

一種分符兩種榮，朱衣院吏擁紅旌。
全家首赴鄴侯鎮，半路重過召伯城。
迎步綺羅無舊態，隨軒絲竹有新聲。
野人相見欣還愧，為愛交情是世情。

酬潤師見贈

絕唱和難繼，因茲久滯淹。
隔年誚不得，終

日誦無厭曬曝偏防蠹收藏別着籤偶吟
聊報謝遲拙莫相嫌

乞牋紙寄犀浦王專著作

故人何處整駟雞犀浦封疆濯錦西五色
彩牋宜寄惠知君管得浣花溪

送王遷歸青社

此別重傷情寒天二十程弟分微祿送見
逐蹇驢行雪蔽千山色冰含萬水殺何時
再相見去々海邊城

送諤師赴王寺丞召寫碑

才高吐鳳欺黃絹墨妙迴鸞命碧雲雙美
便堪傳萬古羲之書法退之文

寄用晦上人

帝里如何忘舊山，却因知己得名賢。
司倉道合惟無可，吏部交遊祇大顛。
紫色袈裟元蕙帶，清齋襯施有苔錢。
詩中琴裡偏相憶，用晦還應信仲先。

和三門竇寺丞見贈

禹門公署似僊居，誰羨同年在直廬。
閒製曲教鴉角唱，醉吟詩遣鳳毛書。
蒙過村巷驚玄豹，命踏廳堦上白驢。
莫訝此篇耐更晚，只緣思澁豈情疎。

命踏廳堦上白驢
超絕

東觀集卷第三



國家圖書館, NATIONAL CENTRAL LIBRARY, TAIWAN, R.O.C.

東觀集卷第四

宋 魏野 仲先

同潤師宿三門開化院二首

白蓮社主碧溪人同宿三門寺裡雲四面

濤聲秋更怒並牀猶恐話難聞

瘦筇輕錫共携遊砥柱峰前宿寺樓各有

溪居嬾歸去徑旬不是雨相留

寄題洪州華林胡氏書齋

江僧昨日到菴齋曾向華林駐錫來因說
故家宗族盛御書樓對義門臺

三門留題

何由通九曲始自鑿三門夏禹功如小東

溟位豈尊龜鼉當日窟鷄犬此時村渦恐

和山漩濤疑若石奔勢愁春地軸聲想震

天闍寺廟中流聳烟雲兩岸屯樓臺疑蜃

吐舟楫畏鯨吞遊客雖驚險居僧不厭喧

如潮無振鷺似峽欠啼猿孤店經商少雄

司漕運繁人家無釣具鳥道有簾痕喪胆

尋遺跡傷心弔溺魂
析城唐記列砥柱
祖名存况復詩書載
狂題愧雅言

寄大中山人

相訪住三年初終道一般
知心于我異屈指似君難
有物皆同詠無書不共看
草堂今獨處寧免動長嘆

登龍門縣樓知宰劉大著作將話別

因有題記

名士為官處登樓景好題
縣城蠶市鬧村墅鵲巢低
日暖園蔬嫩烟晴麥壠齊
長宜同此望那忍話分携

夏日寄懷西川岐路淮南薛臧王三

運使

運使幽人酷暑時江邊林下兩何為信旗
君逐舟車動懶架我隨枕簟移繡袂幾經
梅雨灑葛衣一任竹風吹蜀山淮甸棠郊
外早晚相逢豁所思

贈王氏神童昆季

神童昆季
要查何名

先後登科出玉京滿朝詩送更光榮豈惟
皇宋終難繼自古神童少弟兄

送俞太中山人歸南字貫之

俞貫之辭魏仲先終南歸去落花天如何
相見還相別蚤晚溪雲一處眠

題鄆縣楊氏書樓

竹多千畝餘賣竹濟貧儒門掩圭峰影樓
添鄆縣圖螭涎緣棟有鶴跡入泉無終約
重來此相隣卜養愚

送任乘南歸

歸覲江山遠如何叙別離數杯村店酒一
首野人詩趁渡伶舟穩貧程恨馬羸遙思
到家日已過落花時

偶作呈諤閨二上人

老雖無悶向茆堂忽、還應物感傷積霧
易迷平地水孤雲難護滿天霜祥麟可向
清時見警鶴那于黑處藏信意偶然成此
詠祇堪閑寫與支郎

此詩翩然有
濟世之意

和人見詠新鶴

雪霜毛羽瘦形儀養處人家覺道肥龜有
壽齡方可近鷺無仙分莫相依千年松上
宜孤立五色雲中好共飛不競巢棲爭飲
啄也應難免聚禽非

出戶

出戶下莎庭徘徊當踏青靜嫌鶯聞舌間
愛鶴梳翎雲好昂頭望松宜側耳聽便堪
為導引誰信可延齡

次韻和薛端公歸故里之什二首

苗旗影裡樵袍身迎入蒲津免問津策蹇
去時為舉子乘驄歸日是功臣豈同化鶴

千餘歲終過登龍十數春
開宴仍聞傾錫
賜酣歌喜殺故鄉人

尚輟通儒外計籌
堂身豈等閑儔綺羅
笑別文翁郡錦繡
榮歸舜帝州
貫酒村穿紅樹過
讀書寺入翠嵐遊
逍遙樓對家山迴
得意詩銷此處留

聞雷宣徽薨背勅葬歸鄉

聖代賢臣喪何人不慘顏
新祠民祭祀舊債帝填還
鹵簿塵侵暗銘旌
淚灑斑功名誰復繼
勅葬向家山

和馮亞寄進士孫礪

閒思生白髮懶更把菱花
久別何州住相

尋恐路差獨飛傷塞雁會宿羨林鴉獨得
君為友時過老母家

送唐肅察院赴闕兼呈府尹孫大諫
東郊祖帳慄西風愁聽陽關曲未終赤子
泣皆牽繡袂白驢鳴亦戀花驄觸邪暫立
龍墀下瀑直將歸鳳閣中大尹相逢渠仗
說官高不敢寄詩筒

和訓益州劉大著作同運使薛端公
見寄之什

遙思錦水會荀陳共指棠郊憶卧雲青眼
雖然蒙望我丹心不覺恨輸君離情香
三千里老病懣八九分惟待急徵同赴

闕一時得見向溪濱

遊藍田王順山悟真寺

藍田王順昇仙處，白傅曾題似更稀。
野客暫遊期欲住，山禽何事叫思歸。
稱心不獨烟霞媚，適口仍逢笋蕨肥。
兩日正當寒食日，家園忘卻有芳菲。

留題仙遊寺

將泛三峽泛扁舟，先向仙遊寺裡遊。
水石卻驚偏怪異，江山狂興一時休。

清明日離藍田白鹿原寄王太博

白鹿原東晚色中，人家新火翠烟濃。
豈惟心友難為別，離土回頭戀玉峰。

寄淮南制置使薛戶部

西自荆巫徹海涯，南從吳越接京華。
半天下管權何重，兩地閑遊路不賒。
山澤利均資我國，江湖境盡屬君家。
帝心已簡身寧媿，使額雖雄性不奢。
數道轉輸歸檢察，滿朝才子動吟誇。
搜除奸詐窮毫髮，舉薦賢能在齒牙。
彩旆雙飄為從物，畫船一簇是行衙。
已聞村落添農器，漸見汀洲減釣車。
不使菰蒲侵黍稷，將令橘柚變桑麻。
台州頂自尋仙藥，建水湄親採御茶。
器量寬如波浩蕩，風謠多似櫓嘔啞。
閒尋僧話穿雲葉，靜聽漁歌隔浪花。
野客唱酬容散地，郡

贈達官詩亦復
脫俗可喜覺有
山林氣此最難
得

侯迎送屐喧譁携筇未遂攀陪去溪土時
時動嘆嗟

懷宗人仲容

尋常念朋友况復是宗人久別彈琴少相
思擲卦頻旅遊湘水遠家寄華山貧早晚
重来此園林又過春

和何學士見詠新得鶴

喜得華亭鶴看承過所宜防飢先種稻憂
病預鑽龜易愜眠雲意難酌卧錦詩不緣
過郡謝步：在相隨

夏日雨中題諤師房

夏雨下如繩虛廊減鬱蒸濺琴移榻避
漆

硯就簷承暗喜同
田父閑聽共野僧
題壁上欲改又慵能

送外甥李渭進士赴舉

棠樹掄材過禮闈
孤寒得解更光輝
進身喜逐賢侯表
畏足愁分老母衣
千里冬殘傷獨去
一家春盡待榮歸
頭方念爾還如我
到闕何人許扣扉

和酬入內趙供奉見贈

出入宮闈侍從官
再過林下倍溫顏
朝天駐足因臨水
馳驛回頭又望山
捧詔正當趨桂殿
寄思那忽到松關
老來詩思尤枯竭
莫怪陽春不旋還

和薛察院同龍門知縣劉大著
數公禹廟留題

七人廟下立徘徊相顧閑心幾欲摧落日
堪傷回散去再來難得一齊來

三峰主耿殿丞將移陝下通理先已
同袁刑部以唱和詩見寄因次前

韻和酬二首

君移棠樹民皆喜我住東郊却懶誇拙性
怕逢詩債主病身愁見酒讐家郢辭溫潤
如絲雨蜀紙鮮明似綺霞況是已經經手
和點頭空使角冠斜

蜀出多才信不虛淹翔猶未佩銀符
吳間

惠愛應長有馬上歌詩豈暫無休話上隣
來草澤即看得路去蓬壺申湖公暇閑遊
地賀監何須說鑑湖

百舌鳥

長截隣鷄叫五更數般名字百般聲饒伊
饒舌爭先曉也待青天明即鳴

送吳石赴舉

吳生重赴舉輕別重傷心貧友欲沽酒豪
家不典琴溪僧來會送國士到爭尋預想
登科後無因到竹林

暮秋閑望

水閣閑登眺郊原欲刈禾壞簷巢燕少積

雨病蟬多砧隔寒溪搗鐘隨晚吹過扁舟
何日去江上負烟蓑

寄王仲通

仲先別仲通長憶又長慵有夢應相信無
書想見容塵埃五十驛山水幾千重老去
難尋訪何時得再逢

送王太博抽赴闕

憲府吾皇注意偏君今應詔合居先蛾眉
班綴千官上鹿角揚威萬乘前貴戚望風
從此日貧交披霧是何年相忘柱駕相辭
草屋門開雪滿天

寄陳越學士

損之不見數年餘萬種相思一事無惟有
近來茆屋夢為君時復到皇都

東觀集卷之四

國家圖書館, NATIONAL CENTRAL LIBRARY, TAIWAN, R.O.C.



東觀集卷第五

宋 魏野 仲先

薛端公寄示嘉州道中所作因次韵

以荅之

繡衣下問薜蘿衣
春草嘉州入詠思
憶我茅廬欹枕處
當君驄馬着鞭時
展眉喜近

龍頭境回首傷遙鶴髮期從此親題山館

裏多情頻

閩仙詩

賈島有嘉州之作

送劉燁大著移任龍門知縣

天上書先夢裡傳到施仁政減春寒尚虛
鰲領神仙任暫作龍門父母官愁悶豈惟
增假寐笑談直恐絕真歡不緣潦倒長相
逐免得離情有萬端

送壽師新加命服後歸蜀

日照孤雲作彩霞帝鄉風送去天涯野人
遙望歸何處萬里峨眉便是家

書潤師白蓮堂

野人禪客合相陪漸老詩心亦共灰
朱艸

堦前容不去白蓮堂上喜頻來地形各占
幽深境天產俱為散逸村猶恨東郊西寺
遠閑門難並水邊開

寄陳越學士託附魏仲容

取次昇沉論等差雲霄獨不忘泥沙常流
對面如千里密友終身是一家魂夢因君
游輦轂書題為我寄煙霞仲容到日還應
說半記相思兩鬢華

送王專王衢之許下自維揚謁孫學士王舍人

蹇驢並跨引羸童兩地迢迢謁至公才力
互相鸚鵡敵交情深與鶴鴿同薛能詩在

僧樓上張祐名題酒肆中到日知君尋賞
處醉吟還可繼遺風

送錢國博知坊州

遙為坊民賀一方壽星徧去照光芒解携
朋友龍三處隨侍見孫雁兩行芳草路中
車突兀落花風裡旆悠揚眠雲客夢難陪
從空遣吟魂倍慘傷

上知府李殿院十韻

詔選來棠樹花驄擁旆乘飢民期再活寒
士賀中興廡角誰傷觸狼心自戰兢只求
天子信寧避世家憎竊聽無餘議惟愁有
急徵每因公宴樂方遣妓祇承才薄終難

犯情緣豈易勝相親容似鶴不拜許如僧
郡閣招看雪溪亭訪躡冰轉求詩老退何
以答褒稱

新井

林間鑿井新里巷汲來頻及見羸瓶者翻
思抱甕人乍嘗牙覺冷試煮茗尤珍從此
前溪水潛輕似不仁

書黃池谷王山長屋壁

仲先曾到仲淹家書院穿雲一徑斜勸酒
莫嫌無樂送溪聲鳥語在山花

送楊侍禁赴闕時有甄先生相隨因
為之賦

一種皇華覲紫宸，文資換必異常倫。
隨軒已有三茅客，下榻寧無兩制人。
清洛聽應移足懶，碧嵩看想轉頭頻。
他時乞得休官後，莫負前言作善鄰。

和蹇藏用暮秋郊居言懷二首

村落秋窮興不窮，黃花紅葉照哀容。
時平轉稱千般巧，年長仍添一倍慵。
林下移筇聞遠水，洞中欹枕見前峰。
與君隣里何相似，來往人多是老農。

敢學宣尼歎道窮，閑心何處不相容。
交朋盡笑龜蒙散，隣里偏諳并夜慵。
晚吹清冷凋萬木，殘霞紅淡映三峰。
為憐今歲田中

稔欲遣見孫亦務農

謝劉小諫寄惠雙鶴

令威兄弟涉烟波諫署人教到碧蘿毛比
君情猶恐少格如我性不爭多相呼似說
冲霄志對舞初聞擊壤歌仙術無能騎謝
去青雲未免阻閑過

次韻和同理王耿殿丞見贈

年來暫屈佐元戎富貴真宜在蕊宮性潔
耻分錢子母時清懶話劔雌雄公心似水
逢形鑑和氣如春觸物融莫道州民俱受
賜好書編得有誰同

送唐殿院罷蜀中提刑赴詔兼呈孫

三四意超而屬
對工絕

大諫

花驄出蜀瘦行難急詔乘軺定峻遷清雪
人如辭父母白雲客似別神僊看曉望晴
霞爛熳伴宵征暑月團圓寄語集賢孫大
諫莫嫌未和舊詩篇

雪中書事上李階殿院

草堂高迥樂郊東西望檣筇景莫窮山水
城池雲葉裏管絃樓閣雪花中須知應瑞
因仁政不獨呈祥自帝功太守多才又多
暇唱酬翻怯見詩筒

獨酌吟

獨酌獨吟誰與共天為知己月為朋水邊

醉卧無人見，席有烟莎枕。有肱

謝薛省判寄惠鶴

早輟仙禽寄逸民，年來亦似嚴家貧時。

東望 處應憶朱門舊主人

送蕭咨下第西歸

驢瘦懶加鞭，遲念獨還聽鷄行。曉月歎

雉過春山渭入黃，河濁雲歸紫閣間。明年

公道在，莫便掩松關。

謝張中允見訪

園林花木發，豈是為游春。深媿青宮客，先

尋白屋人。兒童驚茜綬，僕隸笑紗巾。踏雪

携詩謝朱門，必許親。

送魏莊赴舉

再戰去何如
羸童逐蹇驢
路貧多捧刺
學富少擔書
已念離家晚
仍憂取事踈
西風酒旗下
欲別更躊躇

酌和知府李殿院見訪之什往來不

休壘成四首

暫擁紅旌到郡新
相知情似舊交親
盡驚慷慨山河主
忽訪支離草澤人
蘚徑讓慙揚繡袂
溪橋迎喜整紗巾
留詩中貴仍揮翰
雙美應難繼後塵

玉韻重聽倍爽神
銀鈎忽覩更躬親
郡侯喜是風騷主
野客慚為唱和人
積霧曾侵

紅繡旆異香猶惹白綸巾
兩篇篋裡貞珉
上頻拂寧堪有蠹塵

使君悞訪樂郊民
願我何由得暫親
茜旆動駟千百騎
茅亭纔着兩三人
旋燒陸羽烹茶鼎
忙換陶潛灑酒巾
可愛水邊松竹上
數朝猶自有香塵

雖喜乘驄到水村
却愁詩敵勢難親
平生未豎降旗客
臨老將為棄甲人
豸角勇無心害物
鷄皮怯有汗沾巾
數篇勉和情枯竭
潦倒詞鋒息戰塵

送王太博知建昌軍

莫歎三僊隔五雲
建昌境好說紛紛
雖然

尚作貧才子猶免潛呼老使君
遠逐朱輪輸雁陣間親畫舸
羨鷗群棠郊獨恨分携後
高論何時得再聞

暮春雨作

獨院信寥々蠶生穀未苗
殘春無數日積雨復連宵
不恨流光速惟傷去聖遙
那堪

當此景時見落花飄

送蹇藏用之平陽

蜀客貧游晋山川木落空軍間
無寇俗儉有堯風雁急長天外
驢遲落照中聖君方選士
莫便歎途窮

和絳臺王都官

絳郡境間聞人家不閉門馬嘶花下路犬
睡月中村吏亦擎書卷民皆挈酒樽行春
思隱逸多謝動吟魂

送袁景宗之荆渚寧覲

荆渚北堂寧聖善棠陰東閣別嚴君雪村
山館思親夢二十餘宵兩處分

寄龐房

愛於瘦馬上吟詩孟浩然更似誰雅稱

自將圖畫著况君小筆勝王維

和酬李殿院見訪之什

清嫌水有不清冷閒擁朱輪叩掩扃樂廣
喜披溪上霧戴逵慚認日邊星高情稱就

雲為幕雅詠宜鐫石作屏竹裡小亭從此
復因君堪號降賢亭

寄題閩鄉李氏茅亭

閩鄉古邑有吾親河上茅亭結構新五老
分明為北里三峰咫尺是西鄰見孫不厭
閑遊客鷗鷺偏諳醉主人彼此閒雲相隱
夢從今應更往還頻

和酬李殿院以野將遊吳蜀二首

將泛西蜀下三湘清世那憂道路長杖履
雖然遊自在旌旗寧免到淒涼召公化實
宜歌詠謝傳詩猶媿發揚願得德星歸未
動光芒依舊照毫芒

携得筇枝背得琴，欲浮蜀浪陟吳岑。本期
勝境酬雙眼，却恨虛名阻片心。出似蓬飄
寧免醉，住如匏繫不妨吟。重酬雅詠重思
想，太守相留意最深。

上知府大同王太尉六首

兩地曾辭最重權，功如溫樹懶能言。迄今
富貴如何限，少有元戎是狀元。

暫輟居留從洛邑，坐堂亦恐不多時。皇儲
新策聞求輔，位冠春宮更似誰。

五等諸侯稀五福，三朝官只欠三台下車
一變熙、景賓閣多開印少開。

健擁旌幢七十餘，苦吟還似在山居腹中。

萬卷猶嫌少更待隣州借僻書

薦士滿朝稱弟姪教民到處過見孫就中

治陝偏清淨不是侯門是道門

子細曾看九老圖科名官職盡難如更思

呂望同君歲猶是磻溪坐釣魚

吳友山陽蹇子韞常游潁上言彼之

居人有許氏者富不因貪學非求

進於郡之西手植衆木鬱然成林

林下構亭壯而不麗郡倅黃公宗

旦皇宋有名之士也嘗造焉尚闕

歌詩以旌其美故俾子韞請詩於

子為題八十言以寄

道勝富如貧亭臨潁水濱一瓢思祖德三
徑與僧隣虛白雖同性丹青不似身趨庭
知有子下榻豈無人紉珮蘭多老成蹊李
盡珍開筵迴雪少聯句叙星頻家譜書難
備州圖畫不真選題應未韻莫把刻貞珉

上知府大同王太尉

履歷三朝五十春坐棠難見輟元臣分茅
已是無雙將折桂兼爲第一人郡邑暫勞
爲撫恤華爨剋日望陶鈞下車未暇求民
瘼先向東郊訪隱淪

酬贈絳臺錢太尉

分符不獨得民誇玉署清華有棣華重耳

山河初作主，闔閭宮闕舊。為家風飄樓閣，
高低樂日照池塘。上下花多謝，到州農未
勸。雙金先沐寄烟霞。

別雲臺觀同宿饒益寺與薛田聯句

自古人、足歎差。閒遊得侶復，堪誇野可
憐。十宿無喧雜，不在僧家即道家。田

東觀集卷之六

和訓張井見贈

宋

魏野

仲先

溪上閒居四十春
春溪蘭佩蕙為紳
自知吟詠非經濟
誰道機謀學渭濱
三尺焦桐勝面友
數家老叟是比鄰
少年多謝携詩

什來訪踈慵潦倒人

啄木鳥二首

爪利嘴還剗殘陽啄更忙千林蟲如面一
腹餒何妨形小過槐陌聲高近艸堂豈同
間燕雀惟解占雕梁
亂繞園林啄終朝意若何莫因飢不足翻
愛蠹偏多渴咄鄰溪下驚從別樹過辛勤
詠還囑無損好枝柯

送張先寧親

千里寧親去青春勝老萊苦辭留不住堪
笑到方回行色秋仍慘離聲晚更哀前程
如有信新雁好頻來

送黨宣負外赴闕兼呈劉少諫

行裝堪入畫何如馬更羸于到任初棠樹
喜拋州郡籍蘭臺宜掌國圖書草芽綠未
侵官道柳眼青先近帝居願共耀鄉來舊
地飄縹擁旆過吾廬

次韻和李殿院詠雪

瑞雪祥雲見盛時力輕若雨謾霏、墜來
雖作天花瘦消去偏滋隴麥肥太守登樓
飄繡袂幽人出戶混麻衣隣封願得還如
此免說秦飢與晉飢

送李殿院移鎮淮陽

花驄秋健繡旗開漸遠棠郊近帝臺耳目

緊官終拜去，股肱雄鎮暫迎來。
西州將相為交代，三徑漁樵阻接陪。
猶賴雅章留刻石，時閒看拂塵埃。

送武屯田赴峽路均輸兼簡臧殿院

之仲

旌旗如雨馬如風，十二峰前少去同。
錦帳

選掄為漕使，繡衣交代是家翁。
蠻兒亦在提封內，神女猶居畏愛中。
好繼金陵丁太尉，留題盡著碧紗籠。

○ 燈花

豈假栽培力，自然殊衆芳。
開非因雨露，落不為風霜。
鷄似殘鶯轉，蛾如宿蝶狂。
丹心

塵豈染明燄霧難藏墮睫客看懶畫眉人
剪忙杏園遊宴者曾借我餘光

次韻和酬知開封縣錢易學士見寄

三首

赤縣滯清才家魯有國來埋金寧變土燒
玉豈為灰敏手知誰敵冥心懶自媒雅章

蒙寄惠味勝沃醇杯

遠勞仙館客相勉寄詩來豈有口更嘆魚

無心可灰

來詩云莫嘆髡如
雪且教心似灰

貧資閑壽命

吟助道梯媒信拙過朝暮除能泥酒杯

珠落銀鈎向玉牋不還合浦到溪邊無雙

雙美真堪愛似聽湘娥鼓舜絃

送王太尉赴詔二首

功名不獨世推降，五福天鍾更少雙。
倚柱即看宣几杖，休閒唯得讓旌幢。
家園到想傾金篋，御宴迎應倒玉缸。
重過嵩山定回首，白雲深鎖舊吟窗。

三朝元老狀元稀，乞赴彤庭詔便依。
金鼎位高將正拜，壁田家近恐妨歸。
殊思每過莓苔徑，別泪偏沾薜荔衣。
從此征車東去後，甘棠風物減光輝。

謝王太尉惠書

貴不忘貧賤，華緘到敝廬。
分明如國史，子細是家書。
情有千里在，詞無一字虛。
未諧親

謝去東望但躊躇

送蹇藏用省兄

迢遞西南路山多水莫窮
波濤千里遠風雨一船空
海獸形難識蠻僧語不通
此行忘險阻又與在源同

新栽竹

蒼翠兩三枝親和凍塊移
旋吟酬得處就刻記栽時
已任雪頻灑未禁風苦吹
幽人心自足千畝復堪嗤

和酬何泳推官見贈

杜牧科名李賀曹初官
花幕莫辭勞年顏不似詩情
老公器還如酒戶高我稱卧遊

藍碧嶂君宜立近赭黃袍雅章酬晚慚慵
拙吟社何人與破逃

送孫推官之闕下

此去知君免嘆嗟薦章先已到京華賓筵
沉滯才雖屈仙者遨遊路不賒綠映酒旗
村店柳紅迎詩筆御園花幾多祖席棠郊
外馬上回看日已斜

留題華山陳先生舊隱

先生亡不朽太華合為碑至道雖無跡玄
言尚有詩亂飛雲似覓不食鶴應悲獨繞
空壇下山風動紫芝

○和馮亞見贈

非希夷不能
當此

一生無一事兀：復騰：信脚雖過寺齋
心不請僧松篁為活計琴酒是良朋除却
君酬唱他人亦懶能

送王專李安赴舉

同解約同岐情懷獨若為問愁離郡蚤留
恐到京遲歲晚催行計時豈有舉資前春

渾化去莫忘野人詩

送陝尉邵國華南歸廣州

名崇陰裏邵梅仙守選南歸路七千辛苦
已傷過嶺外別離那忍向花前到京店舍
逢新火度越封疆入瘴烟相對與君頭盡
白不知後會是何年

和王衢見寄兼呈董行父

棄繻東入武牢關，帝里經年豈是閒。鷓退

暫知淹鳳藻，鵬飛即看鰲山^上討論相慰門。

人意談笑應開翰，長顏_{公受知於上也}行父即門人也。翰

惟我塊然誰共處，終朝門掩竹林間。

渭上秋夕閒望

氣度在王孟間

秋色滿秦川，登臨渭水邊。殘陽初過雨，何

樹不鳴蟬。極浦涵新月，孤帆沒遠烟。漁人

空老盡，誰是太公賢。

過古戰場

戰外掩無墳，生降恥負君。古今魂易弔，貴

賤骨難分。狐兔迷沙徑，烏鳶噪隴雲。誰家

有征婦曾此待回軍

長安春日書事

長安春色自依、太命移應地不知蔓草
已迷雙鳳闕千花猶照九龍池豈無東閣
開今日尚有南山似舊時一月悠、遊不
足青門欲出步遲、

哭錢觀察

操麾授鉞氣縱橫盡說長城指顧成嶽旣
孕靈偏有意天何促壽太無情明堂欲建
棟梁折巨海將浮舟楫傾未得四旬餘四
載龍旌不覺變銘旌

將遊蜀中恨有所滯至情難蓄發為

拙詩寄錦川峽路薛田臧奎二運

使提刑楊及

如先生者尚為
名累名果可逃
乎

却為虛名動嘆嗟難如雲鶴轉天涯兩川
尚阻尋三友四海空傳是一家白髮無多
殘歲月青城何限好烟霞此生不遂閑遊
去蜀魄巴猿恨莫誇

疑山石泉并引

陝城之東南五十里有山曰疑山
山之下有寺曰興慈寺寺之中有
石泉焉其水清而潔其味冽而甘
飲濯灌灑無所不至有松竹以交
蔭無泥沙以相渾湛然內明外物

莫撓野與友人王專字貞一居於
是詠讀之暇但有月上山椒雖夜
久天寒亦往觀之矣傳曰智樂水
予竇蒙拙非思之于兼濟但愛其
虛澈爾噫山非峻以寺而稱寺非
壯以泉而嘉而泉無詩何以旌焉

因作一章凡二十句請貞一書之

於版俟好事者觀之

閒玩正嚴凝神和澹鏡澄至清無隱物微
暖不生冰派想河難雜源疑濟是朋窺魚
光照鶴洗鉢影搖僧逗石聲偏响烹茶味
更增四溟終必到八卦內先稱氣逐巖雲

起紋隨竹吹興戲游鱗未化呼應鳥相應
靜樂惠非智成章媿不能終朝臨處水
淺亦兢：

送瑞上人南歸

相尋如有事獨去似無依海內仙遊遍江
邊寺始歸題詩當路少乞食入城稀肯學
尋常輩忙、為紫衣

刺盡開堂長老



東觀集卷之六

國家圖書館, NATIONAL CENTRAL LIBRARY, TAIWAN, R.O.C.

東觀集卷之七

宋 魏野 仲先

題陝府同判衙吏隱亭

小亭高岍上危絕復何言墨蹟唐丞相詩

卑宜水沃既山形連二華河勢瀉三門吏隱

真此無勞景滿軒

情懷真率

聞李安下第有感

客攜春榜至開處倚柴荆未看御題目先
尋君姓名本期遴狀首敢嘆滯文明不會
玄穹意默然空愴情

次趙尚書韵

將鉞截瓊瑤親題寄山野喜若再和羹味
如重啖芻身在蝸廬中心懸雀臺下龍門
喜復登奔馳寧候駕

送王衢之任德之推官

從軍重叠寄家教雅稱風流舊信靈功業
即者揮聖日科名先已應台星絲蠶地說
連河朔戎馬塵聞近 正是窮秋雨多

際不堪回首向郊垆

經溫泉

堯水不墊民溫泉溺唐祚兵處洗不得翻
為天下汙山鳥徒咬：翠華無問處

寓興

天地無他功其妙在自然堯舜無別聖其
要在知賢知賢無他術觀其出處焉堯苟
不知舜徒云能則天

每念李斯首不及嚴光足斯首不自係光
足舒帝腹我心異老聃驚寵不驚辱豈敢
示世人冷之將自勗

秦鑑雖至明不能自照燭楚劍徒云利翻

將自戮^殺有國苟失賢若跣瞽雙目况履艱
險^進舉步成顛覆秦楚昧於斯寶器徒收

蓄

伯夷非好餓展禽非好黜聖人不私已動
為萬世則夷齊苟就祿賊亂何由窒展禽
苟便去何人肯佐國其跡則有殊其道萬

為一

聖人不避嫌小人不避恥伊尹放太甲^{承上}
董賢居高位^{承下}嗟、若此人堪愛後

堪鄙

天地^復載日月勞往還此尚不能息何
况居其間鳥獸飲食外悠々無貪慳如何

人異此晝夜機相閑
顧我道何如心足身

常

勿謂患至大君聖民有賴
勿謂事至小父
荒子無告因思唐堯九年水少於驪姬數
滴泪

寄河中王專推官兼呈孫學士

風流官職稱紅蓮
花簇多同太守筵
綠醕十分傾玉笋
清商一部列金鈿
池塘閒詠陪靈運
樓閣時登共仲宣
更想清明倚公暇
棲巖謁過到應偏

寄贈桃林尉史温

知韞才能負壯心
莫嗟佐尉尚湮沉
幽求

起去登臺席居易徵來入翰林望氣臺邊
桑林密棄繻閑畔水雲深憐君况是徵君
後閒擬秋涼策杖尋

贈陝縣薛階主簿

少年來佐簿英俊復誰如好事雖聞舊能
官不覺初耽憂因稼穡廢寢為詩書客戀
門前住民欣部內居親科公舍竹教種職
田蔬異日廳應鎖清才本有餘

次韵和王希知縣見贈

從前宰邑絕文詞喜遇今來併有詩封禪
傍伯雅鳳藻陶鎔筆肯轉稽遲訟庭任靜
猶忘寐文會雖忙不後期莫怪林間強酬

和一般民最深知受

送錢中舍移任洋州興道縣兼呈知

郡李屯田

鵷鴻出宰去如何真為辭親發浩歌淹抑
暫因民製錦騫翔終預帝搜羅尊前老淚
流雖盡林下離腸斷已多却羨使君為舊

友公餘開宴日相過

贈孫何狀元

天非道莫尊道非賢莫存始知賢人生與
道為轅輪明廷親選士慮彼賢愚渾天子
至不則耀公為狀元一榜三百人嘿誰

復言有如鳳在林衆鳥不敢喧威稜鹿有

文章心印在
字中

角度量海無垠直入仲尼室不願孟軻門
文行古中新陳熟甚已寬一字如一星光

芒不見痕首官來理陝棠樹換枯根淑氣
春風和美化冬日澄至誠物莫欺至明物
莫昏乎思治地陝清欲變河源我生三十
年未嘗離邱園樸性昧巧習惟知道可敦
貧巷無富車閑地惟雲屯我願為松竹生
在君子軒早夜接清風節高陰更煩何當
親教授如渴飲衢尊斯言拙且直堪將鬼
神論

齊故人臧奎

知已念不見塊然何為生慈母無醜子淡

淡交無妍情

交無妍情凍雲少舒卷獨寐多哀鳴茲懷

理則之言
希夷一派因在
人情中

若補無援琴不成聲

○別同州陳太保

至道不在言至言不在舌在琴復在詩諒

惟君子別侯門戟森森中有野人謁非趨

勢利場慕彼仁義轍此去幾遲留忽焉逸

知勢利之場耶

肥遯士何必與
鳥獸為群哉意
遊仁義之轍安

歲月孤心傷欲摧凍足澁如折離聲無鼓

鐘行色有霜雪公矣當復來琴絃未欲絕

○宿晦上人房

野客訪琴僧夜午月又午為我彈薰風似

高致

德重老語

夏夜與臧奎陳越會宿河亭聯句三

十韻

雨破畏日沉月出酷暑歇野衙中河亭上

靜與山不別奎良朋俱遠來文會一何悅

越箕踞巾舄玩閑好琴樽列野煩禮殿拘攣

陳言誓擺脫奎揮塵影參差飯果香馥烈

越酒令時解嚴談鋒久不缺野樂天無荒

淫飽德異饕餮奎高談聞謔浪正義排詭

譎越抗俗絕依違評文無詆訐野輿論鄙

壽張俗學賤剽竊奎徵引角競出聯唱更

相羨越較善合權衡馳義同軌轍野萬物

青難奎斷古疑皆決奎聖道約扶持淫辭

謀剽削越風鑑定妍媸天機藏巧拙野是

物有廢興惟道無本末 奎義路自坦夷世
途終入泉 越烈士死光輝常徒生泪沒野
逸氣小風雲直筆輕斧鉞 奎孟軻心不動
陶潛腰恥折越疲 越僕屢更輝映燭頻跋
野浩歌不成調狂舞寧赴節 奎氣候隨斗
占分野為星別越 蛩韵時斷續漁燈乍明
滅野河聲疑地震電影若天裂 奎飄風奪
輟紈零露透踈葛 越酒海傾屢空詩源浩
不竭野咸平己亥 越二年時六月 奎此會
是何人其名野奎越越一結甚奇俊

詳載條山并序

解城之南出五里抵中條山山有

相與遊從皆一流
人物

絕壁介立儼若峽東緣岸沂流似

有人跡琅琊王衢趙郡李識處士

魏野江東僧用晦披蓊索徑深入

數百步止於泉石之溪道路未遠

塵事且隔山鳥山花映動左右野

笑樂坐盡日因相與濯足為聯句

詩一章凡二十句用晦書於岩壁

時淳化五年秋八月三十日

萬仞雲根泉清冷濯我足僧用森：酒爪

甲凜：寒肌肉衢來初自試探坐久頻舒

宿野魏獨開浪花白踏破苔衣綠衢肺腑六

清冷形影相照燭晦用忽罷避游魚未歸妨

渴鹿野懼濁遠泥沙就陰憐草木衢浸潤

易訓轉狎玩難拘束李識欲伐我未能先起

人何速野此會高且閑願繼漁父躅用晦

宿王闢宅與王專泊用晦上人因成

聯句

夜淺月未生春寒雪猶在王闢吳僧携古琴

來與山人會王專詩心有是非禪話無慷慨

魏野高鴻自冥王專代者復何害僧用晦

淳化五年魏野六月二十四日鉅鹿魏

野江東僧用晦趙郡李識瑯琊王

衢同登解城聯句詩一章凡六十

四句

危城間登臨秋色際空碧衢四顧廊且平

萬慮忽然釋晦用精誠日月暗曠達天地窄

野壯節但孤聳憤氣欲四射衢深穴狂風

號峭壁濃嵐滴識但氣高虛空眼目無疆

域用幽耳如洗濯剛腸若剗剔衢高談俗

不聞佳句景來索野四時歸牢籠萬象在

咫尺衢山勢出蒿華地界出虞號識意脫

喧卑場神入清虛宅野千峰如聚拳萬木

同森戟晦用白雲間不動飛鳥忽相逆野平

莎類裊禱遠籟當琴瑟衢定交心欲剖言

刻野擊野不作蔽日雲願為補天石晦用

道在樂詩書時平偃金草識突傲得良朋

狂散遇勅敵野筆功歷班輸酒力欺烏獲

微連思驟雨傾歡情湍水激識玄門匪防

禦學海詎沉溺衢碩果間酒巡隣谷和歌

拍野頭鄙鍾儀冠定愛謝公屐用靜勝貫

兵法默論通禪寂衢聚散傷輪蹄興亡悲

簡冊識迴颿激吟魂長空挂醉魄野泉石

無榮枯塵埃自休戚用鳥道晚採樵人家

晴種麥衢暮野牛羊雜重虛鷹隼擊識涿

鹿樹圍青鹽池霞照赤野畫牛羨山相狎

鷗憐海客衢古人何卑肩束縛於名跡用

東觀集卷第七終

魏著作詩世鮮刻本此集泛友人處
借抄惜中多誤字不敢以意更改當
覓宋刻本校正之乙丑六月既望錄
於雲間之朱涇館齋

拙修居士金侃識

康熙乙未之秋余廬於海寧查編修初白翁扁舟訪予出笈中有此編余借令山童草錄之久不復省憶雍正元年屏居武塘索故帙忽覩此本因吟
~~再述~~ 盛宋時朝廷清明人物雍容故雖山
草之人無憔悴蕭索之意又見高人撰著

但寫情寄興意不在專門名家故篇詠率
然而其高處多不攀而前後或不稱也

晉郭文居丞相第宅跨躡華堂無異林野
魏著作當時酬和多名公卿不以鑿乎遊
去為高與賢俊游正差樂耳此與郭生趣

尚千載合轍矣或曰此居平世則猶汙濁之

世魏先生必不如是此亦知言哉

堅蕉居士徐駿手跋於杏花書屋

時十月廿一日也



國家圖書館, NATIONAL CENTRAL LIBRARY, TAIWAN, R.O.C.

