

651	650	649
燈高水淡	燈低水淡	岬沙白
燈 導	燈 導	臺 燈
淡水港	淡水港	白沙岬
25° 11' 121° 26'	25° 11' 121° 25'	25° 3' 121° 4'
年一十二治明	年一十二治明	月一年四十三治明
燈 白	鐵 四角 白	煉 圓 白
竿 色	造 形 色	瓦 造 形 色
瓦 一閃光ヲ發ス アセチレン ス	電 (紅綠光分弧) 不動白光 燈	一閃光ヲ發ス 紅白交光 ス
度(南五二)	度(南五九)	度(南五六)
10.6		22.4
44.5	11.5	38.5
3/10	6	69
15	9	17.5
看守員ヲ置カス	看守員ヲ置カス	看守員ヲ置カス
<p>好航以線ノハ平ル位門出ヲ洲淡 水過テニ白高日コ置洲水標上ノ港 道ス洲望光低トヲ置洲ノ示ノ水口 トル上ムヲ於二變々爲ス道門 ス最テ一燈アリ</p>		

648	647	646	645
燈堆	燈港	燈埧	燈平
臺 燈	臺 燈	臺 燈	臺 燈
鼻尾油	埧港堆	臺灣西岸	安平港
23° 120°	32' 2'	23° 0' 120° 9'	22° 37' 120° 16'
月四年三正大	年四十二治明	年六十治明	月七年二十正大
鐵 櫓 黑	煉 圓 白	煉 八角 白	混 鐵 四角 紅
造 形 色	瓦 造 形 色	瓦 造 形 色	凝 土 造 筋 形 色
瓦 一閃光ヲ發ス アセチレン ス	瓦 一閃光ヲ發ス アセチレン ス	瓦 一閃光ヲ發ス アセチレン ス	瓦 一閃光ヲ發ス アセチレン ス
度(南五二)	度(南五六)	度(南五六)	度(南四二)
14.5	5.1	10.9	5.4
17.6	23.9	58.4	10.3
4/5	3/10	白光 94 紅光 37	1/10弱
13.5	14.5	20.5	4.5
看守員ヲ置カス	看守員ヲ置カス	看守員ヲ置カス	看守員ヲ置カス
<p>副燈ノ高サ基礎上四米八平均水面上五三米四 昭和二年十月副燈設置</p>			
<p>記 事</p>			

665 664

島翁漁		温 浮	
號信霧	臺燈	標	燈
ノ南西端	漁翁島	浮温嶼上	媽宮港口
23° 119°	34' 28"	23° 119°	32' 31"
年八治明	月七年二十四治明	ナニ鐵紅	ニ燈柱上
鐵圓白	ナニ鐵紅	ナニ鐵紅	ニ燈柱上
造形色	造形色	造形色	造形色
瓦ア明第	瓦ア明第	瓦ア明第	瓦ア明第
アセチリ	アセチリ	アセチリ	アセチリ
ス	ス	ス	ス
度	度	度	度
10	7.0	63.4	11.8
1 3/4	1/10弱	21	6
霧砲 船ノ霧中信號ヲ開ク時ハ五分ヲ隔テ大砲ヲ二發ス爾後該信號ヲ開カサルニ至ルマテ十分毎ニ前ノ如ク發砲ス澎湖列島ニ遮ラル、所ヲ除ケハ餘ハ皆見ルヲ得ヘシ		看守員ヲ置カス	

663 662 661

嶋吉東		嶋母查		島北		稱名臺燈	
臺燈	臺燈	臺燈	臺燈	臺燈	臺燈	類	種
東吉嶋上	查母嶋上	日斗嶋上	東吉嶋上	查母嶋上	日斗嶋上	類	種
23° 119°	16' 46"	23° 119°	32' 43"	23° 119°	47' 36"	緯經	北東
月八年四十四治明	月七年二正大	月六年五十三治明	月八年四十四治明	月七年二正大	月六年五十三治明	月年點初	月年點初
鐵上圓白	煉八黑	鐵圓黑	鐵上圓白	煉八黑	鐵圓黑	造	構
造形色	造形色	造形色	造形色	造形色	造形色	燈	及
瓦ア發二毎	瓦ア發二毎	瓦ア發二毎	瓦ア發二毎	瓦ア發二毎	瓦ア發二毎	燈	及
アセチリ	アセチリ	アセチリ	アセチリ	アセチリ	アセチリ	質	級
ス	ス	ス	ス	ス	ス	弧	明
度	度	度	度	度	度	上礎基	燈高(米)
7	10.0	36.4	55.4	25.1	50	上面水	平均
4/5	1	100	19	15	19	數光燭	(注)離距達光
看守員ヲ置カス	看守員ヲ置カス	看守員ヲ置カス	看守員ヲ置カス	看守員ヲ置カス	看守員ヲ置カス	記	事

澎湖列島

(臺灣總督府所管)

682 681

大連埠頭無線針局			圓主無線針局			無線羅針局名稱	
所屋上	埠頭事務	大連	燈臺	圓島	大連灣外	所在地	位置
38° 121°	55' 39"	45' 18"	38° 122°	40' 9"	27' 41"	緯經	北東
昭和二年十二月			昭和二年十二月			開始年月	
JGEB			JGDB			呼出符號	
			800 I. C. W.			發射電波性質及發送電長(米)	
			600			聽守電波長(米)	
150 (晝間)			150 (晝間)			通常方位測定區域	
副無線羅針局業務ヲ取扱フ			主無線羅針局業務ヲ取扱フ			記	
方位測定ヲ受ケタル船舶ハ其ノ船名、日時、無線羅針ノ測定方位、無線方位測定以外ノ方法ニヨル算定船位、算定船位ノ精度、天候其他ノ參考事項ヲ燈臺局ヘ通報セラレン事ヲ望ム			無線方位測定通信規則(凡例二二頁)参照、主副相互間ノ連絡ニハ無線電信ヲ使用ス			事	

無線羅針局

一四一

671

巴拉燈			燈臺名稱	
東端山頂	タベル島	島ウルク	巴拉	燈
7° 134°	15' 27"		緯經	北東
大正十三年三月			開始年月	
粗石積	圓筒形	白色	構造	
瓦	一四秒ニテ發ス	第一閃光	燈質	
五度東迄	七度(北六)	東ヨリ六度	弧	明
7.6			基礎	燈高(米)
189.4			上面水平	平均
3/10			燭光數	
13			光達距離	
看守員ヲ置カス			記	
			事	

燈臺 西カロリン群島

西カロリン群島 (南洋廳所管)

一四〇

船舶通航信號

692		691		船舶通 航信號 所名稱	航信號	船名	位 置
島	根	高	濱				
ノ北端	高根島	三原瀬戸	ノ北端	因島	布刈瀬戸	地	在
34° 133°	20' 4'		34° 133°	21' 10'		緯	北東
月四年三十四治明		月四年三十四治明		月年		始開	
木塔造	塔併列	四角形	木塔造	塔併列	四角形	造 構	
第三	第二	第一	第三	第二	第一	類 種 號 信	
帆船群走ス	高根島大久野島間ニ帆船群走ス	能地堆以東ニ在テ東方ニ航行スル船アリ	小佐木島以東ニ帆船群走ス	布刈瀬戸ニ帆船群走ス	外堀崎以東ニ在テ西方ニ航行スル船アリ	西行船ニ	東行船ニ
群走ス	細島高根島間ニ帆船群走ス	小佐木島以西方ニ航行スル船アリ	細島小佐木島間ニ在テ西方ニ航行スル船アリ	布刈瀬戸ニ帆船群走ス	外堀崎以東ニ在テ西方ニ航行スル船アリ	對シテハ	對シテハ
6.4		6.4		6.4		上 礎 基	燈 高 (米)
48.5		48.5		26		上面水	平均
記 事							

注意 大濱塔及高根島信號所附近ヲ航行スル汽艇、發動機船及小形汽艇ノ動靜ニ關シテハ船舶通航信號ヲ爲サス

695			694			693		
坂	赤	下	山	ノ	火	埼	部	
西海	下	瀬	早	海	下	東	海	下
口	峽	戸	瀬	峽	關	口	峽	關
33° 130°	54' 54'	33° 130°	58' 58'			33° 131°	58' 1'	
月八年二十四治明			月八年二十四治明			月八年二十四治明		
木塔造	塔併列	四角形	木塔造	塔併列	四角形	木塔造	塔併列	四角形
第三	第二	第一	第三	第二	第一	第三	第二	第一
山底ノ鼻以西福浦沖以東ニ帆船群走ス	福浦沖以東ニ在テ東方ニ航行スル船アリ	臺場鼻以東ニ在テ東方ニ航行スル船アリ	早瀬瀬戸以西龜山宮沖合間ニ帆船群走ス	早瀬瀬戸以東ニ在テ東方ニ航行スル船アリ	門河港ヨリ柁ヶ鼻ニ沿フテ東方ニ航行スル船アリ	巖流島以東ニ在テ東方ニ航行スル船アリ	部埼金伏瀬間ニ帆船群走ス	北水道ヲ東方ニ航行スル船アリ
山底ノ鼻附近ヨリ金ノ波岬以東ニ帆船群走ス	山底ノ鼻附近ヲ西方ニ航行スル船アリ	白木埼以西ニ在テ西方ニ航行スル船アリ	早瀬瀬戸以東金伏瀬間ニ帆船群走ス	早瀬瀬戸以東ニ在テ東方ニ航行スル船アリ	中央水道又ハ南水道ヲ西方ニ航行スル船アリ	北水道ヲ西方ニ航行スル船アリ	部埼以東ニ在テ西方ニ航行スル船アリ	北水道へ入航スル船アリ
6.4			6.4			6.4		
35.7			29.1			33.3		
記 事								

703				702				701				稱號	潮流	信					
島渡中		島根高		埼濱大		布刈瀬戸		ノ北端		ノ北端					ノ北端		地	在	所
中渡島	來島海峡	ノ北端	高根島	三原瀬戸	ノ北端	四島	布刈瀬戸	ノ北端	ノ北端	ノ北端	ノ北端	ノ北端	ノ北端	緯	北	東			
34° 133°	7' 0'	34° 133°	20' 4'	34° 133°	21' 10'	34° 133°	21' 10'	34° 133°	21' 10'	34° 133°	21' 10'	34° 133°	21' 10'	月	年	始	開		
月八年二十四治明				月四年三十四治明				月四年三十四治明				月四年三十四治明				月四年三十四治明			
腕上鐵畫石白 ナ部造間色 戴回支同圓 ク轉柱造形				腕上鐵畫石白 ナ部造間色 戴回支同圓 ク轉柱造形				腕上鐵畫石白 ナ部造間色 戴回支同圓 ク轉柱造形				腕上鐵畫石白 ナ部造間色 戴回支同圓 ク轉柱造形				腕上鐵畫石白 ナ部造間色 戴回支同圓 ク轉柱造形			
第四	第三	第二	第一	第四	第三	第二	第一	第四	第三	第二	第一	第四	第三	第二	第一	第四	第三	第二	第一
北流ノ中央期	北流ノ初期又ハ末期	南流ノ中央期	南流ノ初期又ハ末期	西流ノ中央期	西流ノ初期又ハ末期	東流ノ中央期	東流ノ初期又ハ末期	西流ノ中央期	西流ノ初期又ハ末期	東流ノ中央期	東流ノ初期又ハ末期	西流ノ中央期	西流ノ初期又ハ末期	東流ノ中央期	東流ノ初期又ハ末期	西流ノ中央期	西流ノ初期又ハ末期	東流ノ中央期	東流ノ初期又ハ末期
7.6				3.6				6.4				6.4				火燈			
4.2				5.4				5.4				5.4				軸轉回			
40.3				43.6				17.6				17.6				火燈			
37				50.3				37.7				37.7				軸轉回			
灘ヨリ安藝灘ニ流ル、潮流				南流トハ安藝灘ヨリ燧灘ニ流ル、潮流、北流トハ燧灘ヨリ安藝灘ニ流ル、潮流				東流トハ安藝灘ヨリ備後灘ニ流ル、潮流、西流トハ備後灘ヨリ安藝灘ニ流ル、潮流				燈塔上部外椽上ニ副燈ヲ設ケ一ニ五度(南五〇度東)ヨリ一三〇度(南四五度東)迄ハ不動紅光ヲ以テ約三〇七度(北四八度西)距離一湊八餘水深九米一ノ暗礁懸リ瀕ヲ示ス				記			
事				事				事				事				事			

潮流信號

大濱埼及高根島信號所ハ布刈瀬戸ノ潮流
中渡島信號所ハ中渡島西側(八幡瀬戸)ノ潮流
部埼及臺場鼻信號所ハ早瀬瀬戸ノ潮流
ヲ表示ス

696			船通	航信	所名
鼻	場	臺			
竹ノ子島	西口	下關海峡	船通	航信	所名
33° 130°			緯		
57' 52'			北東		
月八年二十四治明			月年始開		
木	塔	四角	造	構	信
造	併	形	類	種	號
第三	第二	第一	類種號信		
六連島ノ内側ニ碇泊 船アリ	六連島燈臺以東ニ在 テ東方ニ航行スル船 アリ	六連島燈臺以西ニ在 テ東方ニ航行スル船 アリ	對シテハ		
六連島ノ内側ニ碇泊 船アリ	六連島燈臺以東ニ在 テ東方ニ航行スル船 アリ	六連島燈臺以西ニ在 テ東方ニ航行スル船 アリ	對シテハ		
金ノ弦岬以西福浦沖 間ニ帆船群走ス	大附根挂燈浮標以西 ニ在テ西方ニ航行ス ル船アリ	金ノ弦岬以西ニ在テ 西方ニ航行スル船ア リ	對シテハ		
9.1			燈高(米)		
23.9			上面水(平均)		
記					
事					

注意 下關門司間ノミナ航行スル汽船、下關海峡及其ノ附近ヲ航行スル汽艇、發動機船及小形汽船ノ動靜ニ關シテハ船舶通航信號ヲ爲
サス

立標内地

標導礁ミカヅコ					丸山 (標陸)	立標内地
一五三神前 〇度四島列 米一〇燈右 六〇度燈標 分一七塔(E) 西七分中心 距離(北一 一)	米九度一神 三〇度七島 分五燈左 西七燈標 距離(南二 二)	〇度一神前 五〇度七島 分五燈左 西七燈標 距離(南二 二)	米四度一神 七〇度五島 分五燈左 東七燈標 距離(南九 九)	九米〇度二 九〇度七島 分一燈右 西七燈標 距離(北八 八)	後列右燈塔(A) 〇度七島 分一燈右 西七燈標 距離(北八 八)	小笠原群島 父島二見港 内丸山ノ山側
34° 33' 136° 59'	34° 32' 137° 〇'	34° 33' 136° 59'	34° 33' 137° 〇'	34° 33' 136° 59'	27° 7' 142° 12'	紅白 横線
白	白	白	白	白	白	角標ヲ冠ス
高九三米三 木柱、鐵造三角標 ヲ載キ	高一二七米六 木柱、鐵造三角標 ヲ載キ	高一五五米七 木柱、鐵造三角標 ヲ載キ	高一二〇米 木柱、鐵造三角標 ヲ載キ	高一五九米四 木柱、鐵造三角標 ヲ載キ	鐵柱、菱標ヲ載キ	圓柱木造、鐵造三 角標ヲ冠ス
<p>神島 Kami Shima コヅカミ礁 Kodukami Shō シモサ礁 Shimosa Shō 燈臺 B O Lighthouse</p>						大低潮位時
<p>伊良湖水道ヲ經テ伊勢海ニ 入ラントスル船ハ見通線 A、B及C、D、交又點ニ 接近シテ六度(北微東)ニ向 ツテ航行シ神島燈臺ヲ二四 〇度(西南西)ニ看視スル位 置ニ進ミタルトキハ「コヅ カミ」礁ヲ距ルコト五餘餘 カミ」礁ヲ距ルコト五餘餘 又伊勢海ヲ出テセントスル 船ハ見通線A、E及C、Bノ 交又點ニ接近シテ二四度 (南東微東)ニ向ツテ航行シ 神島燈臺ヲ二四〇度(西南 西)ニ看視スル位置ニ進ミ タルトキハ「コヅカミ」礁 ヲ距ルコト六餘餘ナリ 各柱基礎上ノ高一二米七</p>						事

信號

鼻場臺		埼部		稱號所名	潮流信
竹ノ子島	西口	下關海峡	東口	下關海峡	東
33° 130'	57° 52'	33° 131°	58° 1'		
月八年二十四治明		月八年二十四治明		月八年二十四治明	月八年二十四治明
腕上鐵書 ヲ部造問 裁回支柱 ヲ轉	燧瓦圓形	腕上鐵書 ヲ部造問 裁回支柱 ヲ轉	燧瓦圓形	腕上鐵書 ヲ部造問 裁回支柱 ヲ轉	燧瓦圓形
第四	第三	第二	第一	第四	第三
西流ノ中央期	西流ノ初期又ハ末期	東流ノ中央期	東流ノ初期又ハ末期	西流ノ中央期	西流ノ初期又ハ末期
9.1	5.4	23.5	20.5	3.6	5.4
周防灘ヨリ支海灣ニ流ル、潮流		東流トハ支海灣ヨリ周防灘ニ流ル、潮流、西流トハ周防灘ヨリ支海灣ニ流ル、潮流		東流トハ支海灣ヨリ周防灘ニ流ル、潮流、西流トハ周防灘ヨリ支海灣ニ流ル、潮流	
記		記		記	
事		事		事	

立標内地

723	727	726	725	724	723	722
瀬ノト油	籠燈龜	礁ノ眺洲	黒	輛	岩掛帆石	組
内海怒和島水道南西口 西方油トリ瀬上	廣島海大野瀬戸絶燈籠 礁上	沖合 内海大崎下島浦ノ野鼻	ノ黒洲礁上 内海大崎上島南方接近	備後國鞆町大字後地字 室濱地先油礁上	備讃瀬戸帆掛岩上	備讃瀬戸組石上
33° 58' 132° 31'	34° 18' 132° 18'	34° 10' 132° 52'	34° 12' 132° 52'	34° 22' 133° 21'	34° 27' 133° 58'	34° 27' 133° 58'
黒	白 灰	白	黒	線横黒紅	同	線横黒紅
圓錐形石造 高五米九	上部方柱石造下部 築石、高四米五	截頭圓錐形石造、 高四米八	截頭圓錐形石造、 高四米八	圓形石造、 高四米八	同上高六米七	四角形石造、長方 形風向板ヲ戴キ 高四米八
礁ノ干出三米三	築石干出三米六	干出〇米六	洗 岩	干出一米八	干出三米三	干出一米五
●愛媛縣温泉郡神和村立	●廣島縣佐伯郡嚴島町立	●廣島縣豊田郡御手洗町立	●廣島縣豊田郡大崎南村立	●廣島縣沼隈郡鞆町立	●香川縣香川郡直島村立	

721 720 719 718 717

721	720	719	718	717
崎ヶ尼	瀬 人	口川妻揖	口川會木	名東 古屋防波 堤
堤頭 攝津國尼ヶ崎港東波止	紀伊國尾鷲灣口人瀬上	伊勢國掛斐川河口導水 堤	伊勢國木曾川河口導水 堤頭	名古屋港東防波堤頭部
34° 42' 135° 24'	34° 4' 136° 13'	35° 0' 136° 43'	35° 1' 136° 46'	35° 3' 136° 52'
紅	線横黒紅	紅	紅	線横白紅
圓柱木造、徑三尺 ノ球標ヲ戴キ 高一米五	球標ヲ戴キ高三米	三角錐形(櫓形) 鐵造球標ヲ戴キ 高七米三	圓柱形鐵造、球標 ヲ戴キ高六米七	竿柱混凝土造 立五形標ヲ戴キ 高一米六
干出一米八	干出一米五			
●兵庫縣川邊郡尼ヶ崎市立	●和歌山縣北牟婁郡尾鷲町立	基礎上ノ高六米四	基礎上ノ高四米五	基礎上ノ高八米一 ●愛知縣立

管内省務所管

立標内地

立標内地

741	740	739	738	737	736	735
シ出イネゴ 方西	シ出イネゴ 方東	懸	揖	方東島鼠	割打人唐	戸懸
長崎港口香燒瀬戸北口 ゴソネイ出シ西方一米 二岩上	長崎港口香燒瀬戸北口 ゴソネイ出シ東方一米 三岩上	(千出〇米九岩)	長崎港高鉾島西方懸	長崎港鼠島東方千出〇 米三岩上	長崎港口香燒瀬戸唐人 打刺礁上	長崎港口香燒瀬戸戸懸 礁上
32° 42' 129° 55'	32° 42' 129° 50'	32° 43' 129° 49'	32° 43' 129° 50'	32° 41' 129° 49'	32° 42' 129° 49'	32° 42' 129° 50'
線横黑紅	線横黑紅	線横黑紅	黑	黑	黑	紅
八角形混泥土造、 球標ヲ戴キ高三米 九	八角形混泥土造、 球標ヲ戴キ高三米	八角形混泥土造、 球標ヲ戴キ高三米 六	八角形混泥土造、 圓筒標ヲ戴キ高三 米	圓形石造、高四米 八	圓形石造、高四米 五	圓形石造、高四米 五
千出一米二	千出〇米三	千出〇米九	千出〇米三	千出〇米一	千出一米五	千出〇米三
		●長崎縣立		●長崎縣西彼杵郡深堀村立		●長崎縣西彼杵郡深堀村立

立標内地

734	733	732	731	730	729
瀬平	口川江ノ住 號五第	口川江ノ住 號三第	口川江ノ住 號二第	口川江ノ住 號一第	港湯新 標導設假
東方平瀬礁上	肥前國住ノ江港川口	肥前國住ノ江港川口	肥前國住ノ江港川口	肥前國住ノ江港川口	新湯港東岸防波堤沈床 上
32° 43' 129° 47'	33° 11' 130° 14'	33° 10' 130° 13'	33° 11' 130° 14'	33° 9' 130° 13'	
紅	黑	黑	紅	黑	
圓形石造、球標ヲ 戴キ高六米七	上部櫛形木造、目 混泥土造、下部鐵一 米三筋	上部櫛形木造、目 混泥土造、下部鐵一 米三筋	上部櫛形木造、目 混泥土造、下部鐵一 米三筋	上部櫛形木造、目 混泥土造、下部鐵一 米三筋	
千出二米一	千出一〇米二	千出一〇米二	千出一〇米二	千出一〇米二	
	●大正十四年八月破壊シ本柱ハ大潮時ニハ海中ニ没シ小潮ノ高潮時ニハ約一米二ヲ露出ス ●佐賀縣杵島郡福富村立		●佐賀縣杵島郡福富村立		●新湯縣立 新湯港導燈(20)参照

756	755	754	753	752	751
江山榮 號三第 標澤	江山榮 號二第 標澤	江山榮 號一第 標澤	津灘夢	梁乃見	灣海鎮
全羅南道木浦府一老面 南東方ニ在ル一島ノ東 方洲端	全羅南道木浦府一老面 南東方ニ在ル一島ノ南 方洲端	全羅南道木浦府一老面 南東方ニ在ル一島ノ南 方洲端	全羅南道木浦府一老面 南東方ニ在ル干出礁	慶尙南道見之梁海峽西 側ノ暗礁	鎮海灣口白岩
34° 49' 126° 32'	34° 47' 126° 31'	34° 47' 126° 30'	34° 50' 126° 33'		35° 3' 128° 38'
黑	黑	黑	線橫黑紅	黑	線橫黑紅
圓柱木造、三角標 ヲ戴ク	圓柱木造、三角標 ヲ戴ク	圓柱木造、三角標 ヲ戴ク	上部圓柱鐵造、目 形球形、下部楕圓 形、高七 米六	圓形混泥土造、高 七米三	圓柱鐵造、球標ヲ 戴キ高六米五四
			干出一米五	不干出三米	干出三米九四
				留防東角著樹ハ八度一五分(北三度二五分東) 高嶽島高地ハ四〇度三〇分(北四五度三〇分東)	昭和二年十月新設

立標(朝鮮) (朝鮮總督府所管)

748	742
道水島寺	方北島鼠
佐世保港外寺島水道干 出一米八岩上	長崎港鼠島北方干出〇 米六岩
33° 3' 129° 39'	32° 43' 129° 50'
線橫黑紅	紅
竿柱木造、球標ヲ 戴キ高四米一	圓形混泥土造、圓 筒標ヲ戴キ高三米
干出一米八	干出〇米六
●海軍省所管	●長崎縣西彼杵郡小櫛村立

立標朝鮮

769	768	767	766	765	764	763
江 洞 標	漢 江 標	漢 江 標	漢 江 標	漢 江 標	津 漢 標	山 號 標
洞山腹	漢江華島ノ南東廣城	洞沖サントルモツク礁	漢江華島ノ東方廣城	漢江華島ノ南東草芝	仁川港月尾島ノ西端	群乙 群山港口長山島ノ北方
					36° 57' 126° 48'	
白	黑	黑	黑	白	黑	紅
ナ戴ク	圓柱木造、三角標	○形混泥土造、下部四角	上部圓柱鐵造、目	○形混泥土造、下部四角	八角形混泥土造、頂上ニ球標ヲ戴キ	圓錐形石造、高八米八
	千出一米八	千出一米二	千出三米三		千出三米九	千出四米二
吉祥山間四五度七分	磨泥山間二八度八分	磨泥山間三四度二分	穴口山間三四度五分	文珠山間七二度三分	八尾島燈臺ハ二〇度五四分(南)二〇度四分(西)ニシテ、本標ト栗島ノ叢樹トチ一直線ニ望メ、ハ外港航路ノ最深所ヲ通航スルコトヲ得、基礎上ノ高六米一	開也島西端ハ三一五度三分(北)三九度三〇分(西)前望山頂ハ六〇度三三分(北)六五度三〇分(東)


立標朝鮮

762	761	760	759	758	757
江 里 標	錦 多 標	江 頃 萬 標	江 津 東 標	江 山 榮 標	江 山 榮 標
多近里ノ南西千出岩	忠清南道林川郡草新面	全羅北道萬頃郡一遺面	全羅北道扶安郡桂花島	全羅南道木浦府一老面	全羅南道木浦府一老面
				34° 52' 126° 33'	34° 52' 126° 33'
黑	黑	紅	黑	黑	黑
八角形混泥土造、下部四角	上部圓柱木造、目	形混泥土造、下部四角	形混泥土造、下部四角	圓柱木造、三角標	圓柱木造、三角標
千出一米八	千出三米三	千出四米二			
龍安(九六米)ハ一八五度二八分(南)一〇度二五分(西)林川(二六一米二)ハ三一二度一三分(北)四二度五〇分(西)	下加沙高地ハ二四二度四分(南)六七度四〇分(西)花山(五〇米六)ハ二九〇度四二分(北)六四度二分(西)	桂花島頂ハ一九五度四分(南)二〇度四分(西)下加沙高地ハ四二度二分(北)四七度一六分(東)			

782	781	780	779	778	777	776
大羊同角 江島標	大狸同岩 江里標	大艾同島 江島標	大古同井 江里標	大豆同老 江島標	大頭同涯 江浦標	戴石窠支 江洞標
大同江羊角島下流七里 岩前	大同江狸岩島	大同江古順和八里	大同江古井里	大同江豆老島	平安南道江西郡苜次面 下四里渡場頭涯浦前馬 海石	戴寧江萬和里
39° 0' / 125° 44'	38° 59' / 125° 44'	39° 0' / 125° 42'	39° 0' / 125° 42'	39° 0' / 125° 41'	38° 56' / 125° 30'	38° 34' / 125° 40'
白・白	白・白	白・白	白・白	白・白	黒	白・白
圓柱木造、三角標 ナ裁ク	圓柱木造、三角標 ナ裁ク	圓柱木造、三角標 ナ裁ク	圓柱木造、三角標 ナ裁ク	圓柱木造、三角標 ナ裁ク	上部鐵柱、目標球 形、下部四角形混 凝土造、高八米二	圓柱木造、三角標 ナ裁ク
					千出〇米三	
前後二導標ナ一線ニ保チ羊角島下流淺洲ヲ避 ケ浮筋ヲ示ス	前後二導標ナ一線ニ保チ蓬萊島前面淺洲ノ浮 筋ヲ示ス	前後二導標ナ一線ニ保チ上萬景臺上流ノ淺洲 ヲ避ケ浮筋ヲ示ス	前後二導標ナ一線ニ保チ上萬景臺ノ淺洲ヲ續 斷スヘキ浮筋ヲ示ス	前後二導標ナ一線ニ保チ萬景臺ノ淺洲ヲ避ケ 浮筋ヲ示ス		前後二導標ナ一線ニ保チ航行スヘシ 基礎上高五米七

775	774	773	772	771	770
戴寧江東新與里 江里標	戴寧江新換浦川口ノ右 岸ニ突出スル陸地ノ北 端	漢陽雲 漢江金浦附近石閣面雲 陽里(通稱祖淵)千出礁 ノ北端	漢東柿 漢江所伊浦西東柿里上 流(通稱鯨ノ瀨)千出礁	漢江ヨ 漢江華島ノ東龍堂墩 臺(ヨシギミ角)ノ上流 千出礁	漢江サ 漢江華島ノ南東對岸 新德浦沖浮標島ノ中央
38° 33' / 125° 40'	38° 35' / 125° 39'				
白	白	紅	線橫黒紅	黒	白
圓柱木造、三角標 ナ裁ク	圓柱木造、三角標 ナ裁ク	圓柱木造、三角標 ナ裁ク	圓柱木造、三角標 ナ裁ク	圓柱木造、三角標 ナ裁ク	圓柱木造、三角標 ナ裁ク
		千出〇米九	千出二米四	千出一米八	
本標ヨリ石支洞導標ニ引キタル一線ヲ以テ浮 筋ヲ示ス 基礎上高五米七	湖航ノ船舶ハ本標ヲ目標トシテ新換浦川口下 流一ツ家ノ前面ニ至リ針路ヲ變スルヲ便トス 基礎上高五米七	北漢山 間七八度五四分 赤鶴山 間四一度三三分 鳳城山 間四一度三三分	赤鶴山 間一〇八度四二分 鳥頭山 間五〇度五分 畢莊山 間五〇度五分	萬壽山 間五八度三九分 高麗山 間一七度三六分 穴口山 間一七度三六分	鎮江山 間三〇度五八分 穴口山 間五八度六分 吉祥山 間五八度六分

立標(關東半島)

793	792	791	立標
岩珠模	礁石紅	島山長大	名稱
旅順港外模珠岩上	大長山島南岸	大長山島南岸二四一高 地沖合礁脈ノ突端	位置
38° 47' 131° 16'	39° 15' 121° 36'	39° 15' 122° 38'	緯北東經
紅	黑	黑	著色
上部鐵柱、球標ヲ 戴キ下部圓形混凝 土造、高六米七	帆條圓形板ヲ戴キ 高六米一	圓柱木造 形標ヲ戴キ 高六米一	構造及平均 水面上ノ高
干出二米七	干出約〇米六		大低潮時 礁ノ高低
大正二年六月上部鐵柱及球標破壞	●大長山島會立	●大長山島會立	記
	●大長山島會立 鮎巴蛇頭點(六〇米九)ハ二六一度(北八六度 西)距離五德弱 本立標ヨリ三四二度三八分(北一二度西)距離 約四德ノ礁脈上(干出約一米五)ニ木柱黑塗 (高四米九)ノ副立標アリ ●關東廳所管		事

浮標(内地)

805	804	803	802	801	浮標
川奈神	安子	港前留	港前留	港前留	名稱
端	橫濱港内ノ北方洲ノ南	天鹽國留前港	天鹽國留前港	天鹽國留前港	位置
紅	紅	紅	紅	紅	著色
圓錐形鐵造、三角 標ヲ戴キ高三米	圓錐形鐵造、三角 標ヲ戴キ高三米三	截頭方錐形木造、 球標ヲ戴キ高二米 七	截頭方錐形木造、 球標ヲ戴キ高二米 七	截頭方錐形木造、 球標ヲ戴キ高二米 七	構造及水面 上ノ高
3.6		6.3	6.3	6.3	水深 (米)
橫濱北水堤燈臺ハ一二八度二二分(南四七度一〇分東)、十二天 鼻ハ一九九度二二分(南一六度一〇分東)	橫濱北水堤燈臺ハ二二〇度五五分(南四六度三二分西)、橫濱鐵 工場標突ハ二九一度三五分(北一七度二八分西)淺野銅像ハ三 三六度五五分(北一七度二八分西)水深約四米五 昭和二年六月	留前埼防波堤基點ハ二六七度(北八六度西)距離一德 三分二	留前埼防波堤基點ハ二五五度(南八二度西)距離一德 四分三	留前埼防波堤基點ハ二六三度(西)距離二德	記
		ス示ヲ城區置沈假境臨事工築修			事
		立 廳 道 海 北 ●			

818	817	816	815	814	813	812		
港屋古名 號三十第	港屋古名 號一十第	港屋古名 號七第	港屋古名 號五第	港屋古名 號三第	港屋古名 號一第	港屋古名 部頭堤砂防		
名古屋港突堤内碇泊場 ノ左舷	名古屋港突堤内碇泊場 ノ左舷	名古屋港突堤内航路ノ 左舷	名古屋港突堤内航路ノ 左舷	名古屋港突堤内航路ノ 左舷	名古屋港突堤内航路ノ 左舷	名古屋港突堤内航路ノ 海面		
黒	黒	黒	黒	黒	黒	線横白黒		
圓錐形鐵造、圓筒 標ヲ戴キ高ニ米七	圓錐形鐵造、圓筒 標ヲ戴キ高ニ米七	圓錐形鐵造、圓筒 標ヲ戴キ高ニ米七	圓錐形鐵造、圓筒 標ヲ戴キ高ニ米七	圓錐形鐵造、圓筒 標ヲ戴キ高ニ米七	圓錐形鐵造、圓筒 標ヲ戴キ高ニ米七	圓錐形鐵造、菱標 ヲ戴キ高五米二		
7.6	7.6	7.6	7.6	7.6	7.6	5.4		
淡濱區域ヲ示ス 第七號浮標ハ第九號挂港浮標ヲ距ル約六鏈 ト相對ス 第七號、同第四號、同第六號及同第八號ノ各挂燈浮標 第二號、同第四號、同第六號及同第八號ノ各挂燈浮標 標ハ入口ニ近ク順序ニ各約六鏈ノ距離ヲ有シ名古屋港 浮標ハ防砂堤及西突堤内航路ノ左舷ニ碇置シ第一號浮 標ハ入口ニ近ク順序ニ各約六鏈ノ距離ヲ有シ名古屋港 第二號、同第四號、同第六號及同第八號ノ各挂燈浮標 ト相對ス 第七號浮標ハ第九號挂港浮標ヲ距ル約六鏈						横須賀地先ハ二五度五一分(南二〇度三〇分東)、名和地先ハ 五〇度二六分(北五五度五分東)、永徳地先ハ三五度二六分 (北〇度五五分東) ●愛知縣立		
立						縣	知	愛

811	810	809	808	807	806	
洲現權	根	中	根久佐	根ガコ	根中岡富	根イガイ
知多灣權現鼻ノ西方	横須賀港口ノ東方中根	横須賀港外佐久根	ガ根ノ南側	横濱港南方富岡碇地コ ノ南東側	横濱港南方富岡碇地イ ノ北西側	横濱港南方富岡碇地イ ノ北西側
紅	黒	黒	紅	紅	黒	黒
圓錐形鐵造、三角 標ヲ戴キ高三米	圓錐形鐵造、黑色 球標ヲ戴キ高二米 四	圓錐形鐵造、黑色 球標ヲ戴キ高二米 四	圓錐形鐵造、三角 標ヲ戴キ高三米	圓錐形鐵造、三角 標ヲ戴キ高三米六	圓錐形鐵造、三角 標ヲ戴キ高三米六	圓錐形鐵造、圓筒 標ヲ戴キ高三米六
9.1	8.2	9.1	6.3	12.7	9.5	9.5
權現鼻七五度(北七九度三六分東)距離約一哩	勝力崎高點ハ一五〇度三二分(南一五度東)、吾妻山暴風 標竿ハ二五二度三二分(南七七度西)夏島ノ東端ハ三一六 度三二分(北三九度西)	猿島ノ東端ハ一五〇度二分(南二五度三〇分東)勝力崎高 點ハ二三五度三二分(南六〇度西)吾妻山暴風標竿ハ二六 〇度三二分(南八五度西)	夏島ノ東端ハ一七九度五三分(南四度二二分西)小柴崎ハ一九 七度五八分(南二二度二六分西)、八幡鼻ハ二八〇度一三分(北 七五度一九分西)	夏島ノ東端ハ一九五度四三分(南二〇度一分西)小柴崎ハ二 二四度四八分(南四九度一六分西)、八幡鼻ハ二七一度五八分 (北八三度三四分西)	夏島ノ東端ハ二〇一度二八分(南二七度二分西)、小柴崎ハ二 三四度三〇分(南五九度五三分西)、八幡鼻ハ二七五度五分(北 七九度二二分西)	夏島ノ東端ハ二〇一度二八分(南二七度二分西)、小柴崎ハ二 三四度三〇分(南五九度五三分西)、八幡鼻ハ二七五度五分(北 七九度二二分西)
管所省軍海 ●						●

831	830	829	828	827	826	825
若松港 第二號 航路標	若松港 第一號 航路標	若松港 第六號	若松港 第四號	若松港 第三號	周防灘 防砂場 假設	神殿島
筑前國若松港 航路ノ右舷	筑前國若松港 航路ノ左舷	同	同	筑前國若松港口	長門國本山崎ノ南微東 二分一東約八哩半	内海三原瀬戸神殿島ノ 北方暗礁ノ北側
紅	黒	紅	紅	黒	紅	紅
圓筒形鐵造 高〇米四	圓筒形鐵造 高〇米四	圓錐形鐵造、圓錐 標ヲ戴キ高三米二	圓錐形鐵造、圓錐 標ヲ戴キ高三米二	圓錐形鐵造、圓筒 標ヲ戴キ高三米二	圓錐形鐵造、高三 米六 黒字「内」ヲ記ス	圓錐形鐵造、三角 標ヲ戴キ高三米
7.3	7.3	5.4	5.4	5.4	21.8	8.2
若松燈臺ハ二三度九分(北二八度一九分東) 距離一、九鏈	若松燈臺ハ二六三度三六分(南八八度四六分西) 距離一、五七鏈	若松燈臺ハ二三七度四一分(南六二度五〇分西) 白洲燈臺ハ三三三度五六分(北二一度五五分西) 片島燈臺ハ二三三度五一分(北二九度東)	若松燈臺ハ二四二度三三分(南六七度四二分西) 白洲燈臺ハ三二八度三六分(北二六度一五分西) 片島燈臺ハ一九度三六分(北二四度四五分東)	若松燈臺ハ二五四度四六分(南七九度五五分西) 白洲燈臺ハ三二九度二一分(北二五度三〇分西) 片島燈臺ハ一八度三三分(北二三度四二分東)	關門海峡改良工事中土砂捨場ノ位置ヲ示ス ●本山掛燈浮標ハ零度一分(北五度東)、本山崎ハ三三八度一 二分(北七度西)、部崎燈臺ハ三一一度一分(北四四度西) ●内務省所管	唐島ノ中央(一樹アリ)ハ三一八度四五分(北三六度四〇分西)、 松島ノ東端ハ三七七度四五分(北四二度二〇分東)、神殿島東端 ハ一七八度四五分(南三度二〇分西)
若松港松若松若松若松若松若松						

824	823	822	821	820	819
伯方瀬戸	藏地ヶ瀬	名古屋港 防砂堤 方南堤	名古屋港 第六號	名古屋港 第四號	名古屋港 第二十號
内海伯方瀬戸伯方島ノ 北東、ワンワン、瀬ノ南 方	備前國兒島郡味野町沖 地蔵ヶ瀬上	名古屋港防砂堤上	名古屋港突堤内碇泊場 ノ右舷	名古屋港突堤内碇泊場 ノ右舷	名古屋港突堤内碇泊場 ノ右舷
紅	線横黒紅	線横白黒	紅	紅	紅
圓錐形鐵造、三角 標ヲ戴キ高四米五	圓錐形鐵造、球標 ヲ戴キ高〇米九	圓錐形鐵造、菱標 ヲ戴キ高二米七	圓錐形鐵造、三角 標ヲ戴キ高二米七	圓錐形鐵造、三角 標ヲ戴キ高二米七	圓錐形鐵造、三角 標ヲ戴キ高二米七
10.0	2.7	3.6	7	7	7
伯方島首頭崎東端ハ一八三度四〇分(南八度二〇分西)、津波 島南端ハ一五八度三〇分(南一六度五〇分東)、津波島北端ハ九 一度五〇分(南八三度三〇分東)	久須美鼻東端ハ一八〇度(南四度四三分西)、龍玉山ハ二七三 度七分(北八二度一〇分西)、聖場島頂ハ一一九度五二分(南五 五度二分五分東) ●岡山縣兒島郡味野町立	名古屋港東突堤頭部燈臺及同港防砂堤頭部浮標間ノ一直 線上該浮標ヨリ三分一ノ距離ニアリ	淺深區域ヲ示ス		
若松港松若松若松若松若松若松					

844 843 842 841 840 839 833

江ノ住	港津若	島兒鹿	礁 鱈	礁 甲七	礁出濱祖	港松若
肥前國住ノ江港川口	浮尻 島原海灣若津港口大川	洲ノ外端 鹿兒島港甲突川口ノ淺	七尾灣鱈礁ノ南方	七尾灣七甲礁ノ南側	七尾灣祖濱出礁ノ北方	筑前國若松港 航路ノ左舷
黒	線横白黒	黒	紅	紅	黒	黒
長方形上部楕形、 鐵造圓筒標ヲ戴キ 高二米七	一 截頭圓錐形鐵造、 莖標ヲ戴キ高二米	圓錐形鐵造、圓筒 標ヲ戴キ高三米三	圓錐形鐵造、三角 標ヲ戴キ高三米三	圓錐形鐵造、三角 標ヲ戴キ高三米	圓錐形鐵造、圓筒 標ヲ戴キ高三米	圓筒形鐵造 高〇米四
2.3	3.3	5.9	7.3	7.3	10	7.3
●佐賀縣杵島郡福富村立	●福岡縣三浦郡大川町立 三池港燈臺ハ一三〇度三五分(南四五度一六分東)、竹崎島東 端ハ二〇八度二〇分(南三二度二九分西)	●鹿兒島縣立 榜腰△ハ八五度二〇分(北八九度三〇分東)、城山ハ二九八度 七分(北五七度三五分西)、淨光明寺島居中央(西郷隆盛墓)ハ 三三九度五五分(北一五度四七分西)	七尾灣低燈ハ三七度四九分(北四三度一五分東)、福浦埼ハ八 五度九分(南八九度二五分東)、唐島ノ頂上ハ二七六度三四分 (北七八度西)	觀音島頂上ハ一二五度九分(南四九度二四分東)、福浦埼ハ二 三一度三四分(南五七度西)、七尾灣低燈ハ二五四度二四分 (南七九度五〇分西)	七尾灣口燈臺ハ一五三度九分(南二二度二五分東)、福浦埼ハ 二四九度一九分(南七四度四五分西)、七尾灣低燈ハ二六三度 三四分(南八九度西)	●福岡縣若松市立 水上巡查派出所信號竿ハ二八二度二二分(北七二度二八分西) 距離〇、七五鏈

837 836 835 834 833 832

港松若	港松若	港松若	港松若	港松若	港松若	名浮
港松若 號九第 標浮路航	港松若 號七第 標浮路航	港松若 號六第 標浮路航	港松若 號五第 標浮路航	港松若 號四第 標浮路航	港松若 號三第 標浮路航	稱標
筑前國若松港 航路ノ左舷	筑前國若松港 航路ノ左舷	筑前國若松港 航路ノ右舷	筑前國若松港 航路ノ左舷	筑前國若松港 航路ノ右舷	筑前國若松港 航路ノ左舷	位置
黒	黒	紅	黒	紅	黒	著色
圓筒形鐵造 高〇米四	圓筒形鐵造 高〇米四	圓筒形鐵造 高〇米四	圓筒形鐵造 高〇米四	圓筒形鐵造 高〇米四	圓筒形鐵造 高〇米四	構造及水面 上ノ高
7.3	7.3	7.3	7.3	7.3	7.3	水深 大低潮 (米)
水上巡查派出所信號竿ハ二二四度三〇分(南三九度四〇 分西)、距離一、九〇鏈	防波堤基點信號竿ハ二五一度八分(南七六度一八分西) 距離一、一五鏈	水上巡查派出所信號竿ハ二九三度三〇分(北六一度二〇 分西)、距離〇、二鏈	若松燈臺ハ零度(北五度一〇分東) 距離一、八五鏈	防波堤基點信號竿ハ二二四度三〇分(南三九度四八分西) 距離〇、六鏈	若松燈臺ハ三一七度三〇分(北三七度三〇分西) 距離〇、九五鏈	記 事

立 市 松 若 縣 岡 福 ●

856	855	854	853	852	851
山 群 號二第	浦 木	島 文 巨	灣 浦 籃	山 元 號四第	山 元 號二第
ノ北側 群山港口莫養島北方洲	干潟地ノ尖端 木浦港内三鶴島ノ西方	全羅南道「ハミルトン」 港内就尾ヨリ延伸セル 淺灘ノ南端	慶尙南道釜島水道ノ西 側籃浦灣口附近ノ暗礁	元山港長徳島南東ニ擴 延セル洲ノ尖端	元山港防波堤ノ北方松 亭里沖
紅	紅	紅	線横黒紅	紅	線横黒紅
圓錐形鐵造、三角 標ヲ戴キ高三米三	圓錐形鐵造、三角 標ヲ戴キ高三米三	圓錐形鐵造、三角 標ヲ戴キ高三米三	圓錐形鐵造、球標 ヲ戴キ高三米三	圓錐形鐵造、三角 標ヲ戴キ高三米三	圓錐形鐵造、球標 ヲ戴キ高三米三
3.6	5.8	9.1	4.5	3.6	12.8
莫養島△ハ一八二度四分(南七度西) 群山甲號燈標ハ二三四度四分(南五九度西)	論達山頂ハ三〇六度二八分(北四五度西) 木浦燈臺ハ二〇七度二八分(南三〇度西) 本浮標位置ハ同港三鶴島側干潟地淺深工事ノ進捗ニ伴ヒ隨時 移動スルコトアルヘシ	古島回陽峰(一〇二米一)ハ一三七度三八分(南三八度東) 東白石指導標ハ二五六度八分(南八〇度三〇分西)	花島(三六米六)ハ五七度(北六二度東) 實里島著樹ハ一八五度三分(南一〇度三分西)	長徳島燈臺ハ三一八度三七分(北三五度西) 葛麻角燈臺ハ四二二度三七分(北四九度東) 本浮標位置ハ長徳島南東方淺灘ノ淺深ニ伴ヒ隨時移動スルコ トアルヘシ	茅島(七二米九)ハ六〇度三分(北六六度二六分東) 長徳島燈臺ハ一六〇度一分(南一三度一八分東)

浮標(朝鮮)

(朝鮮總督府所管)

850	849	848	847	846	845
港 霸 那	港 戶 崎 號四第	港 戶 崎 號三第	港 戶 崎 (號二第)	港 戶 崎 (號一第)	泊 西
琉球那霸港三重城北方 暗礁ノ西端	肥前國崎戶港口	肥前國崎戶港口	肥前國崎戶港口	肥前國崎戶港口	長崎港内西泊入口暗礁 ノ南側
黒	紅	黒	紅	黒	黒
圓錐形鐵造、圓筒 標ヲ戴キ高一米八	下部四角上部三角 形木造、三角標ヲ 戴キ高一米五	下部四角上部三角 形木造、圓筒標ヲ 戴キ高一米五	下部四角上部三角 形木造、三角標ヲ 戴キ高一米五	下部四角上部三角 形木造、圓筒標ヲ 戴キ高一米五	圓錐形鐵造、圓筒 標ヲ戴キ高二米四
5.4	8	3.5	4	4.5	7.3
三重城燈臺ハ一二六度二六分(南五一度一分東)、波之上崎 ハ五五度五分(北五七度二七分東) ●沖繩縣立	平崎ハ二二七度二〇分(南五二度〇七分西) 歌島南端ハ二七〇度二〇分(北八四度五三分西) 鯨浦南端ハ三二〇度二〇分(北三四度五三分西)	下崎ハ九二度五五分(南八二度一八分東) 鯨浦島一〇九△ハ一七〇度四分(南四度二六分東) 平崎ハ二一四度五五分(南三九度四二分西)	平崎ハ二三九度〇五分(南六三度五二分西) 歌島南端ハ三二四度〇五分(北三一度八分西) 下崎ハ二九度(北三三度四七分東)	下崎ハ七七度四〇分(北八二度二七分東)、鯨浦島一〇九 △ハ一五一度三五分(南二三度三八分東)、平崎ハ二〇九 度四五分(南三四度三二分西)	女神鼻ハ一八三度二七分(南七度三〇分西)、遠見鼻ハ四三度 二七分(北四七度三〇分東)、小管船渠入口ノ北端ハ一〇七度 二七分(南六八度三〇分東)

立村戶崎那杵彼西縣崎長 ●

浮標朝鮮

875	874	873	872	871	870
江同大 洞根小	江同大 東浦南鎮	江同大 西浦南鎮	江同大 方北島席	江同大 洲	島點銀西 方
大同江鐵島第二浦間小 根洞附近淺洲	鎮南浦鋪地ノ東方	鎮南浦鋪地ノ西方	大同江口席島北方洲ノ 南端	大同江口椒島ノ北方中 洲ノ南西端	黃海道青龍面閑樂沙ノ 西方
紅	線橫黑紅	線橫黑紅	黑	線橫白黑	紅
三 圓錐形鐵造、三米	米一 圓錐形鐵造、高二	米五 圓錐形鐵造、高一	標ヲ戴キ高三米三 圓錐形鐵造、圓筒	ヲ戴キ高三米三 圓錐形鐵造、菱標	米三 圓錐形鐵造、高三
6.4	4.1	2.7	9.1	15.5	5.4
月峰山著樹間一〇五度五分 小根洞南方離角間一〇七度二〇分 東津ノ北方七〇米ノ間一〇七度二〇分	標臺山九五米四△ノ二八七度ノ北六七度西	標臺山九五米四△ノ二九〇度ノ北六四度西	標臺山九五米四△ノ二二〇度ノ南四六度西	標臺山九五米四△ノ二二四度ノ南五〇度西	喜峰岬ハ一六四度ノ南一〇度東 西島燈臺ハ二二四度ノ南五〇度西
達磨山間九二度一〇分 棲鶴山間四六度二〇分	猪島五三米四△ノ二二〇度ノ南四六度西	猪島五三米四△ノ二二〇度ノ南四六度西	姊妹島燈臺ハ二三五度ノ南六一度西	姊妹島燈臺ハ二三五度ノ南六一度西	龍蟠島(一〇〇米五)間三八度五〇分 牙里島(二八米三)間三九度五五分 小延平島(二一六米四)間三九度五五分
去	去	去	去	去	去

882	881	880	879	878	887	876
灣梁廣 號四第	灣梁廣 號一第	灣梁廣 號二第	江同大 號六第平	江同大 號四第平	江同大 號二第平	江同大 村
平安南道廣梁灣口載寧 里ノ西方岬角ノ尖端	平安南道廣梁灣口結石 島ノ東方淺洲ノ尖端	平安南道廣梁灣口結石 島ノ西方淺洲ノ尖端	大同江平壤航路ノ東側	大同江平壤航路ノ東側	大同江平壤航路ノ東側	大同江頭涯浦下流 「チユンドウ」礁
紅	黑	紅	紅	紅	紅	黑
米二 圓錐形鐵造、高一	米二 圓錐形鐵造、高一	米二 圓錐形鐵造、高一	米二 圓錐形鐵造、高一	米二 圓錐形鐵造、高一	米二 圓錐形鐵造、高一	米二 圓錐形鐵造、高一
0.6	0.9	0.9	1.8	1.8	1.8	3
避島燈臺ハ二二七度ノ南四三度四〇分西	避島燈臺ハ二一六度ノ南四二度西	避島燈臺ハ二二八度ノ南五四度西	梧里浦東方(三二九米二)△ノ二四八度ノ南二六度東	梧里浦東方(三二九米二)△ノ二四八度ノ南二六度東	梧里浦東方(三二九米二)△ノ二四八度ノ南二六度東	梧里浦東方(三二九米二)△ノ二四八度ノ南二六度東
文繡峰三角標 兄弟山間五三度三三分	文繡峰三角標 兄弟山間五三度三三分	文繡峰三角標 兄弟山間五三度三三分	文繡峰三角標 兄弟山間五三度三三分	文繡峰三角標 兄弟山間五三度三三分	文繡峰三角標 兄弟山間五三度三三分	文繡峰三角標 兄弟山間五三度三三分
去	去	去	去	去	去	去

浮標朝鮮

浮標朝鮮

888	887	886	885	884	883	名浮 稱標
江道 綠水 號八第	江道 綠水 號九第	江道 綠水 號六第	江道 綠水 號三第	江道 綠水 號四第	廣 梁 灣 號三第	位 置
鴨綠江大多沙島鋪地ノ 北方ヨリ中央ニ在ルニ 米崎礁ノ西側	鴨綠江大多沙島鋪地ノ 西界	鴨綠江大多沙島鋪地ニ 尋クヘキ水道ノ東側	鴨綠江大多沙島鋪地ニ 尋クヘキ水道ノ西側ニ 擴延セル淺洲ノ尖端	鴨綠江水運島ノ北方 「クルミ」瀨ノ西側	平安南道廣梁灣内金叙 島ノ北東淺洲ノ尖端	色著
紅	黑	紅	黑	紅	黑	上 ノ 高
圓錐形鐵造、高一 米二	圓錐形鐵造、高一 米二	圓錐形鐵造、高一 米二	圓錐形鐵造、高二 米三	圓錐形鐵造、高一 米二	圓錐形鐵造、高一 米二	水深 大低潮 (米)
5.0	5.0	4.0	5.8	8.2	0.6	記
小多沙島岩頂ハ一四度(北二〇度東)	小多沙島岩頂ハ一四度(北二〇度東)	小多沙島東高地ハ六九度(北七五度東)	細島高地ハ二八四度(北七〇度西)	「クルミ」島頂ハ三〇八度(北四六度西) 水運島燈臺ハ一八八度(南一四度西)	廣梁里四二米四△ハ二二六度(南五二度西) 甌岳山ハ八四米△ハ三三〇度(北二四度西)	事
去	撤	中	米	結	年	每

浮標朝鮮

895	894	893	892	891	890	889	名浮 稱標
江道 綠水 號六十二第	江道 綠水 號五十一第	江道 綠水 號十二第	江道 綠水 號八十第	江道 綠水 號三十第	江道 綠水 號二十第	江道 綠水 號一十第	位 置
鴨綠江每路里ヨリ西方 ニ擴延セル洲ノ西側	鴨綠江西中洲ヨリ擴延 セル淺洲ノ東側	鴨綠江昌岩ヨリ南西方 ニ擴延セル洲ノ西側	鴨綠江東中洲ノ北西側	鴨綠江門白北方ニ擴延 スル淺洲ノ北東側	鴨綠江東中洲ヨリ南方 ニ擴延セル洲ノ南側	鴨綠江大多沙島鋪地ノ 西側淺洲ノ北端	色著
紅	黑	紅	紅	黑	紅	黑	上 ノ 高
圓錐形鐵造、高一 米二	圓錐形鐵造、高一 米二	圓錐形鐵造、高一 米二	圓錐形鐵造、高一 米二	圓錐形鐵造、高一 米二	圓錐形鐵造、高一 米二	圓錐形鐵造、高一 米二	水深 大低潮 (米)
3.0	4.1	2.5	2.7	3.0	2.2	2.5	記
安子山(八九米)ハ一一度(北一七度東)	嶺臺山ハ一〇五度(南六九度西) 嶺臺山ハ八二度(北八八度東)	每路里岩頂ハ二四度(北三〇度東) 嶺臺山ハ八二度(北八八度東)	嶺臺山ハ五八度(北六四度東) 每路里岩頂ハ一度(北七度東)	嶺臺山ハ一九度(北二五度東) 小多沙島岩頂ハ一〇三度(南七一度東)	嶺臺山ハ三四八度(北六度西) 小多沙島岩頂ハ一〇一度(南七三度東)	嶺臺山ハ三三九度(北一五度西) 小多沙島岩頂ハ九〇度(南八四度東)	事
去	撤	中	米	結	年	每	

浮標朝鮮

901	900	899	898	897	896	名稱	位置	著色	構造及水面 上ノ高	水深 (米)	大低潮	記事
江流 號七十二第	江流 號四十三第	江流 號三十二第	江流 號二十三第	江流 號一十二第	江流 號十三第	鴨綠江 號十三第	鴨綠江信個坪ヨリ北東 ニ擴延セル淺洲ノ北端	紅	圓錐形鐵造、高一 米二	3.0	3.0	三浦塔ハ一一〇度(南六四度東) 安子山(八九米)ハ一一度(北一七度東)
鴨綠江 號二十三第	鴨綠江 號二十三第	鴨綠江 號二十三第	鴨綠江 號二十三第	鴨綠江 號二十三第	鴨綠江 號二十三第	鴨綠江 號二十三第	鴨綠江信個坪ヨリ東方 ニ擴延セル淺洲ノ北東 端	紅	圓錐形鐵造、高一 米二	3.0	3.0	三浦塔ハ一〇六度(南六八度東) 安子山(八九米)ハ三五九度(北五度東)
鴨綠江 號二十三第	鴨綠江 號二十三第	鴨綠江 號二十三第	鴨綠江 號二十三第	鴨綠江 號二十三第	鴨綠江 號二十三第	鴨綠江 號二十三第	鴨綠江黃草坪ノ南東ニ 擴延セル淺洲ノ南側	黑	圓錐形鐵造、高一 米二	2.2	2.2	龍化山(六五米△)ハ六二度(北六八度東) 安子山(八九米)ハ三四五度(北九度西)
鴨綠江 號二十三第	鴨綠江 號二十三第	鴨綠江 號二十三第	鴨綠江 號二十三第	鴨綠江 號二十三第	鴨綠江 號二十三第	鴨綠江 號二十三第	鴨綠江本流干出三米三 ヨリ南西方ニ擴延セル 淺洲ノ西側	紅	圓錐形鐵造、高一 米二	2.2	2.2	安子山(八九米)ハ三三四度(北二〇度西) 龍化山(六五米△)ハ七六度(北八二度東)
鴨綠江 號二十三第	鴨綠江 號二十三第	鴨綠江 號二十三第	鴨綠江 號二十三第	鴨綠江 號二十三第	鴨綠江 號二十三第	鴨綠江 號二十三第	鴨綠江黃草坪ノ東方ニ 擴延セル洲ノ東側	黑	圓錐形鐵造、高一 米二	3.2	3.2	三浦塔ハ一七八度(南四度西) 龍化山(六五米△)ハ一〇六度(南六八度東)

浮標朝鮮

906	907	906	905	904	903	902	名稱	位置	著色	構造及水面 上ノ高	水深 (米)	大低潮	記事
江流 號四第	江流 號二十四第	江流 號十四第	江流 號一十三第	江流 號八十三第	江流 號六十三第	江流 號九十二第	鴨綠江 號九十二第	鴨綠江黃草坪ノ北東端 岩礁ノ東側	黑	圓錐形鐵造、高一 米二	5.4	5.4	三浦塔ハ一七八度(南四度西) 龍化山(六五米△)ハ一〇六度(南六八度東)
鴨綠江 號二十三第	鴨綠江 號二十三第	鴨綠江 號二十三第	鴨綠江 號二十三第	鴨綠江 號二十三第	鴨綠江 號二十三第	鴨綠江 號二十三第	鴨綠江 號二十三第	鴨綠江本流干出三米三 ヨリ北東ニ擴延セル淺 洲ノ西側	紅	圓錐形鐵造、高一 米二	2.2	2.2	安子山(八九米)ハ二二七度(南五三度西) 龍化山(六五米△)ハ一三三度(南四一度東)
鴨綠江 號二十三第	鴨綠江 號二十三第	鴨綠江 號二十三第	鴨綠江 號二十三第	鴨綠江 號二十三第	鴨綠江 號二十三第	鴨綠江 號二十三第	鴨綠江 號二十三第	鴨綠江柳草島ヨリ南方 ニ擴延セル洲ノ西側	紅	圓錐形鐵造、高一 米二	3.2	3.2	安子山(八九米)ハ一九九度(南二五度西) 石崗山(一一五米△)ハ七〇度(北七六度東)
鴨綠江 號二十三第	鴨綠江 號二十三第	鴨綠江 號二十三第	鴨綠江 號二十三第	鴨綠江 號二十三第	鴨綠江 號二十三第	鴨綠江 號二十三第	鴨綠江柳草島ノ西方中洲 ノ東側	黑	圓錐形鐵造、高一 米二	1.9	1.9	安子山(八九米)ハ一九〇度(南一六度西) 石崗山(一一五米△)ハ八二度(北八八度東)	
鴨綠江 號二十三第	鴨綠江 號二十三第	鴨綠江 號二十三第	鴨綠江 號二十三第	鴨綠江 號二十三第	鴨綠江 號二十三第	鴨綠江 號二十三第	鴨綠江柳草島ノ北端ニ 擴延セル洲ノ西側	紅	圓錐形鐵造、高一 米二	3.0	3.0	安子山(八九米)ハ一九〇度(南一六度西) 石崗山(一一五米△)ハ八八度(南八六度東)	
鴨綠江 號二十三第	鴨綠江 號二十三第	鴨綠江 號二十三第	鴨綠江 號二十三第	鴨綠江 號二十三第	鴨綠江 號二十三第	鴨綠江 號二十三第	鴨綠江柳草島ノ北端ニ 擴延セル洲ノ西側	紅	圓錐形鐵造、高一 米二	1.8	1.8	石崗山(一一五米△)ハ一一二度(南六二度東) 元寶山頂(一八三米)ハ二三度(北二度東)	
鴨綠江 號二十三第	鴨綠江 號二十三第	鴨綠江 號二十三第	鴨綠江 號二十三第	鴨綠江 號二十三第	鴨綠江 號二十三第	鴨綠江 號二十三第	鴨綠江西水道口外中央 淺洲ノ西端	紅	圓錐形鐵造、高二 米三	2.6	2.6	窟窿山子西方(三一米)ハ三五八度(北四度東) 馬島燈臺ハ六五度(北七一度東)	

去 撤 中 氷 結 年 毎

去 撤 中 氷 結 年 毎

浮標朝鮮

914	913	912	911	910	909	浮標名稱
鴨綠江 西水道 第五號	鴨綠江 西水道 第十號	鴨綠江 西水道 第三號	鴨綠江 西水道 第八號	鴨綠江 西水道 第一號	鴨綠江 西水道 第六號	位 置
鴨綠江ノ新島嶺地ノ西 方中洲ノ南東側	鴨綠江西水道口中洲ノ 北西側	鴨綠江西水道口小寺山 東方ニ擴延セル洲ノ東 側	鴨綠江西水道口中洲ノ 西側	鴨綠江口窟窿山東方ニ 擴延セル洲ノ東側	鴨綠江西水道口外中央 淺洲ノ北東端	色 著
黑	紅	黑	紅	黑	紅	上 構造及水面 ノ 高
米二 圓錐形鐵造、高一	米二 圓錐形鐵造、高一	米二 圓錐形鐵造、高一	米二 圓錐形鐵造、高一	米二 圓錐形鐵造、高一	米二 圓錐形鐵造、高一	水深 大低湖 (米)
3.0	3.1	2.3	4.0	2.6	3.0	記 事
馬島燈臺ハ一八六度(南二二度西) 上上峯(九二米△)ハ一二二度(南六二度東)	ソグニ岩頂ハ七五度(北八一度東)	長山(一六一米)ハ三三七度(北一七度西) 上上峯(九二米△)ハ七八度(北八四度東)	馬島燈臺ハ六七度(北七三度東) 小寺山(四八米)ハ三四八度(北六度西)	馬島燈臺ハ六八度(北七四度東) 小寺山(四八米)ハ一度(北七度東)	窟窿山子西方(三二米)ハ三四〇度(北一四度西) 馬島燈臺ハ六五度(北七一度東)	
去 撤 中 水 結 年 毎	去 撤 中 水 結 年 毎	去 撤 中 水 結 年 毎	去 撤 中 水 結 年 毎	去 撤 中 水 結 年 毎	去 撤 中 水 結 年 毎	

918 917 916 915

918	917	916	915	浮標名稱
鴨綠江 西水道 第八號	鴨綠江 西水道 第九號	鴨綠江 西水道 第十四號	鴨綠江 西水道 第七號	位 置
鴨綠江信側坪ヨリ北方 ニ擴延セル淺洲ノ西側	鴨綠江黃草坪ノ南西端 ヨリ擴延セル淺洲ノ南 端	鴨綠江迎門崗ヨリ南西 方ニ擴延セル淺洲ノ西 側	鴨綠江新島嶺地ノ西方 中洲ノ北東側	色 著
紅	黑	紅	黑	上 構造及水面 ノ 高
米二 圓錐形鐵造、高一	米二 圓錐形鐵造、高一	米二 圓錐形鐵造、高一	米二 圓錐形鐵造、高一	水深 大低湖 (米)
3.0	2.4	3.0	2.5	記 事
安子山(八九米)ハ二〇度(北二六度東) 斗流浦(五三米△)ハ一〇八度(南六六度東)	安子山(八九米)ハ二五度(北三一一度東) 斗流浦(五三米△)ハ九七度(南七七度東)	上上峯(九二米△)ハ一七二度(南二度東) 每路里岩頂ハ六七度(北七三度東)	馬島燈臺ハ二〇三度(南二九度西) 上上峯(九二米△)ハ一三六度(南三八度東)	
去 撤 中 水 結 年 毎	去 撤 中 水 結 年 毎	去 撤 中 水 結 年 毎	去 撤 中 水 結 年 毎	

浮標朝鮮

浮標 關東半島

浮標 (關東半島)

922	921	浮標名稱	位置	著色	構造及水面高	大低潮水深(米)	記事
紅娘子江石	大連港連B	紅娘子江石ノ南側	大連港濱町波止場沖	紅	圓錐形鐵造、高三米八 白字Bヲ記ス	4.9	濱町埠頭東端ノ紅燈竿ハ一八八度(南)一三度(西)距離約七〇〇米本浮標ト其ノ南方一〇〇米間ハ通航スヘカラス ●關東廳所管 昭和二年九月位置移轉
		紅		紅	圓錐形鐵造、三角 標ヲ戴キ高三米	7.7	黃娘子角ハ三四〇度(北)一五度(西)距離五鐘

浮標 (臺灣)

(臺灣總督府所管)

934	933	932	931
淡水港口	北門洲	高雄港第二	高雄港第一
淡水港口ノ南側沙嘴ノ北界	淡水港口門洲ノ北側	高雄港外航路ノ南側	高雄港外航路ノ北側
紅	黑	紅	黑
圓錐形鐵造、三角 標ヲ戴キ高三米六	圓錐形鐵造、圓筒 標ヲ戴キ高三米六	圓筒形鐵造、高〇 米六、白色ニテ ノ記號ヲ描ク	圓筒形鐵造、高〇 米六、白色ニテ ノ記號ヲ描ク
5	10.4	9.1	9.1
淡水低燈ハ七八度四三分(北)八〇度(東)距離三鐘半	淡水低燈ハ九七度四三分(南)八一度(東)距離一哩七鐘	高雄燈臺ハ一二九度五分(南)五〇度(東)、警報信號標ハ一〇一度三五分(南)七七度三〇分(東)	高雄港燈臺ハ一三五度五分(南)四四度(東)、警報信號標ハ一〇七度三五分(南)七一度三〇分(東)

浮標 臺灣

昭和三年五月末日現在航路標識數調

種別	沿岸別													總計
	朝鮮南岸	朝鮮東岸	南西諸島	九州西岸及北岸	九州東岸及南岸	四國東岸及西岸	本國北西岸	内海	本國南岸	本國北岸及東岸	北海道西岸	北海道北岸	樺太	
燈臺	16	16	6	26	8	8	30	52	44	14	17	25	4	
燈竿	:	4	1	2	2	3	6	6	5	6	1	:	2	
導燈	:	:	:	2	2	:	4	1	2	3	1	:	1	
燈標	8	9	:	5	1	2	:	20	3	:	:	:	:	
浮標	7	1	:	3	2	2	7	34	16	3	2	4	:	
總計	31	30	7	38	15	15	46	113	70	26	21	29	7	
信號所														
通航														
霧笛	3	6	:	:	:	:	:	:	2	8	5	11	2	
霧鐘	:	:	:	:	:	:	:	:	1	:	1	3	:	
霧砲	1	:	:	:	:	:	:	:	:	:	:	:	:	
爆發	:	:	:	:	:	:	:	:	:	:	1	:	:	
總計	4	6	:	:	:	:	:	:	3	8	7	14	2	
立標	2	:	:	14	:	:	1	8	6	:	:	:	:	
浮標	2	2	1	7	1	:	3	16	19	:	3	:	:	
浮標	:	:	:	:	:	:	:	:	:	:	:	:	:	
總計	4	2	1	21	1	:	4	24	25	:	3	:	:	
合計	39	38	8	59	16	15	51	148	98	34	31	43	9	

種別	沿岸別							總計
	朝鮮西岸	關東半島	臺灣北岸及東岸	臺灣南岸及西岸	澎湖列島	西カロリン群島	總計	
燈臺	33	11	10	5	4	1	330	
燈竿	1	2	1	1	:	:	43	
導燈	1	2	:	2	:	:	21	
燈標	7	1	:	:	1	:	57	
浮標	15	:	3	:	:	:	99	
總計	57	16	14	8	5	1	550	
信號所	5 6							
通航								
霧笛	4	8	:	:	:	:	49	
霧鐘	:	1	:	:	:	:	6	
霧砲	3	1	3	1	1	:	10	
爆發	:	:	:	:	:	:	1	
總計	66	11	3	1	1	:	66	
立標	4	26	:	:	:	:	61	
浮標	2	64	4	2	:	:	124	
浮標	:	10	:	:	:	:	10	
總計	195	100	4	6	:	:	195	
合計	822	168	21	9	6	1	822	

備考 一時撤去又ハ流失ノモノヲ含ム
陸標導標ハ立標ニ、水中音信號ハ霧鐘ニ含ム、導燈及導標ハ二基チ一個ト計算ス
外ニ無線羅針局二(關東半島)アリ

日期	地点	天气	风向	风速	温度	湿度	气压	能见度	备注
1月1日	上海	晴	北	3-5	5	70	1013	10	
1月2日	上海	晴	北	3-5	5	70	1013	10	
1月3日	上海	晴	北	3-5	5	70	1013	10	
1月4日	上海	晴	北	3-5	5	70	1013	10	
1月5日	上海	晴	北	3-5	5	70	1013	10	
1月6日	上海	晴	北	3-5	5	70	1013	10	
1月7日	上海	晴	北	3-5	5	70	1013	10	
1月8日	上海	晴	北	3-5	5	70	1013	10	
1月9日	上海	晴	北	3-5	5	70	1013	10	
1月10日	上海	晴	北	3-5	5	70	1013	10	

日期	地点	天气	风向	风速	温度	湿度	气压	能见度	备注
1月11日	上海	晴	北	3-5	5	70	1013	10	
1月12日	上海	晴	北	3-5	5	70	1013	10	
1月13日	上海	晴	北	3-5	5	70	1013	10	
1月14日	上海	晴	北	3-5	5	70	1013	10	
1月15日	上海	晴	北	3-5	5	70	1013	10	
1月16日	上海	晴	北	3-5	5	70	1013	10	
1月17日	上海	晴	北	3-5	5	70	1013	10	
1月18日	上海	晴	北	3-5	5	70	1013	10	
1月19日	上海	晴	北	3-5	5	70	1013	10	
1月20日	上海	晴	北	3-5	5	70	1013	10	

INDEX 索引

Name.	No.(番號)	(標識名)		" (Beacon)	751	" 立 標
Aburatsu-kō	378,379	油 津 港		Chintō	547	珍 島
Aburatori-se	728	油 下 ヲ 瀬		Chōdayū	217	長 太 夫
○Akasaka	695	赤 坂		Chōshi-kō	96,97	銚 子 港
Aki-saki	253	安 岐 埼		Chō-tō	520	鳥 島
Akkeshi	20	厚 岸		Chōtoku-tō	474	長 德 島
Amagasaki	187	尼 ヶ 崎		Chūmonshin	481-483	注 文 津
" (Beacon)	721	" 立 標		Chūshinrai	626	中 心 礮
Amitori-zaki	93	網 取 埼		●Daibahana	696,705	臺 場 鼻
Amping	647	安 平		Daichōzan-tō	791	大 長 山 島
Anori-zaki	163	安 乘 埼		Daidō-kō	586,587	大 同 江
An-tō	569	鞍 島		" (Beacon)	777-782	" 立 標 及 導 標
Aomori-kō	72-76	青 森 港		" (Buoy)	871-879	" 浮 標
Ara-su	111	荒 洲		Daini-kaiho	115	第 二 海 堡
Asaguri	332	淺 礁		Daiō-zaki	164	大 王 埼
Ashika-jima	118	海 狹 島		Dairen-kō	605-613	大 連 港
Ashizuri-zaki	363	足 摺 埼		" (Buoy)	921	" 浮 標
Atoiya-misaki	13	安 渡 移 矢 岬		Dairōroku-tō	556	大 老 鹿 島
Bakuchi-misaki	315	博 奕 岬		Dairi-oki	278	大 里 沖
Bankei-kō	761	萬 頃 江		Daisan-kaiho	116	第 三 海 堡
Ba-tō	598	馬 島		Daiwa-tō	594	大 和 島
Bayo-tō	471	馬 養 島		Dannoura	265	壇 ノ 浦
Bazampo	515	馬 山 浦		Fuhomatsu	506	浮 鳳 末
Benkei-zaki	46	辨 慶 岬		Fukaura-kō	349	深 浦 港
Benten-jima	15	辨 天 島		Fukuura	324	福 浦
Bōno-misaki	387	坊 ノ 岬		Euku-se	412	伏 瀬
Busuitan	467	舞 水 端		Fukuyama	42	福 山
Chikiu-misaki	28	チ キ ヲ 岬		Funakawa	346,347	船 川
Chikupen-wan	484	竹 邊 灣		Funa-se	285	船 瀬
Chiku-tō	542	竹 島		Fuon	664	浮 温
Chinkai-wan	516	鎮 海 灣		Fushiki-kō	335,336	伏 木 港

- Signal station 船舶通報事務取扱箇所
- ◎ Radiotelegraph station 無線電信併置箇所
- Warning signal station 通航信號所
- Tide signal station 潮流信號所
- ▲ Radiocompass station 無線羅針局事務ヲ取扱フ箇所

Futagami-jima	420	二神島
Futami-kō	124	二見港
Futaof-shima	301	蓋井島
Fu-tō	570	鬼島
Fuzan	501,502	釜山
Ganryū-jima	275	巖流島
Gantai-tō	555	巖泰島
Garō	310,311	賀露
Genkai-ōshima	431	玄海大島
Geuzan	475-477	元山
" (Buoy)	851,852	" 浮標
Getsubi-tō	765	月尾島
Ginten-tō	869,870	銀點島
▷Gouramui	641	霧鑿鼻
Gongen-su	811	權現洲
Gonnei-dashi	740,741	ゴネイ出
Goriho	591	五里浦
Gotō-shirose	418	五島白瀬
Gotsūshō	404	五通礁
Gūgan	615	遇岩
Gunzan	558-563	群山
" (Beacon)	763	" 立標
" (Buoy)	856-859	" 浮標
Gyoo-tō	665	漁翁島
Gyorōtan	466	漁郎端
Gyoryū-tō	541	漁龍島
Gyū-tō	526	牛島
Habushi-iwa	212	波節岩
Hachibi-tō	573	八尾島
Haiyang-tau	601	海洋島
Hajiki-zaki	339	彈埼
Hakata-seto	824	伯方瀬戸
Hakodate-kō	35-38	函館港
Hakugan	571	白岩
Hakugyoku-zan	617-618	白玉山
Hanasaki	18	花咲
Handō-sei	405	ハンド瀬
Haneda	106	羽根田
Hasshakumon	628	八尺門
Hayatomo-seto	267	早瀬瀬戸

○He-saki	258,993,704	部埼
Hihatsu-tō	593	飛渡島
Hime-saki	338	姫埼
Hime-shima	254	姫島
▷Hino-misaki	172	日ノ御埼
Hino-misaki	306	日ノ岬
○Hinoyama-shita	694	火ノ山下
Hira-iso	195	平磯
Hirase	286	平瀬
" (Beacon)	734	" 立標
Hiroo-kō	24	廣尾港
Hj-tō	590	避島
Hito-ze	720	人瀬
Hiyori-yama	49	日和山
Hōgyoshin	489	方魚津
Hōrenkan	632	花蓮港
Hōjiro	247	ホーシロ
Hokake-iwa	723	帆掛岩
Hokushō	622	彭佳嶼
Honmoku	110	本牧
Horoizumi	26	幌泉
Hososhima	373	細島
Hyakkan-jima	215	百貫島
Ibi-gawa-guchi	719	掛斐川口
Ichie-zaki	171	市江埼
Igai-ne	806	イガイ根
Ikada-iso	228	筏磯
Ikada-se	236	筏瀬
Imabari-kō	223	今治港
Inaho-zaki	45	稻穂岬
Inatori	125	稻取
▷Inuboye-zaki	98	犬吠埼
Iō-jima	407	伊王島
Irō-zaki	127	石室埼
Ishikari	52-54	石狩
Ishiki	135	一色
Ishinomaki	88	石ノ巻
Izuharakō	427,428	殿原港
Iwanai-kō	47	岩内港
Iwa-shima	255	岩島

Iye-shima	447	伊江島
Jika-tō	549	時下島
Jinsen	575-581	仁川
Jizōga-se	823	地藏ヶ瀬
Jizō-jima	91	地藏島
Jizō-zaki	307	地藏埼
Jōga-shima	121	城ヶ島
Jōshin	468-470	城津
Kachō-tō	544	下島島
Kadoishi	135	角石
Kagenoo-jima	406	蔭ノ尾島
Kagoshima	388-386	鹿兒島
" (Buoy)	842	" 浮標
Kaiba-tō	8	海馬島
Kai-ko	643-645	海口
Kaishū	583	海洲
Kajikake	735	梶懸
Kajikake	739	梶懸
Kaketsuka	132	掛塚
Kakureppi-tō	567	格列飛島
Kamata-zaki	358	蒲生田埼
Kamedōrō	727	龜燈籠
Kame-ishi	241	龜石
Kamimate-jima	394	上馬刀島
Kaminokae-kō	362	上ノ加江港
▷Kami-shima	161	神島
Kami-ze	382	神瀬
▷Kanoi-misaki	48	神威岬
Kanome-jima	44	鳴島
Kanagawa	805	神奈川
Kanawa-iwa	202	カナワ岩
Kana-iwa	322	金石
Kanai-zaki	364	叶埼
Kaneno-tsuru-misaki	280	金ノ弦岬
Kan-kō(Beacon)	766-773	{漢江立標 尋標●浮標
" (Buoy)	860-867	" 浮標
Kannon-zaki	117	觀音埼
Kanno-ura	359	甲ノ浦
Kanpo	487	甘浦
Kanshin	764	漢津

Kantori-zaki	167	梶取埼
Kasa-se	284	笠瀬
Kashinozaki	168	櫻野埼
Kashi-tō	545	加士島
Katashima	288	片島
Katsumakaku	478	葛麻角
Katsu-ura	99	勝浦
Katoku-tō	510	加徳島
Kattoshi-misaki	39	葛登支岬
Kawara-zu	213	瓦洲
Kawasaki	107	川崎
Keichi-tō	553	京雄島
Kennoryo	517,518	見之梁
" (Beacon)	752	" 立標
Kenshō	604	險礁
Kenushi-misaki	7	氣主岬
Keramoi-zaki	14	計羅武威埼
Kiirun	623	基隆
▷Kinkasan	86	金華山
Kinkō-takinri	762	錦江多近里
Kiso-gawa-guchi	718	木曾川口
Kitachōshi-sho	572	北長子嶼
Kita-jima	661	北島
Kita-kannuki-su	933	北門洲
Kizu-gawa	184	木津川
Kōbe-kō	188-193	神戸港
Kōdono-jima	825	神殿島
Kogan	503	鼓岩
Kogane	808	コガ根
Kōgo-zaki	414	向後埼
Kōhakushi	614	黄白嘴
Kokuzan-tō	543	黒山島
Komatsushima-kō	354-356	小松島港
Kominase-jima	244	小水無瀬島
▷Kōmon-tō	530	{漢江立標 尋標●浮標
○Konasumi-jima	238	小那沙美島
○Kōne-jima	692,702	高根島
Kono-se	226	コノ瀬
Kōrōshi-kōseki	922	紅娘子江石
Kōryōwan(Beacon)	783	廣梁灣立標

"(Buoy) 880-883 浮標
 Kosagi-shima 218 小佐木島
 Kōseki-shō 792 紅石礁
 Koshiki-jima 419 古志岐島
 Koshiki-se 274 コシキ瀬
 Kō-shima 164 小島
 Kōtan-misaki 490 功端岬
 Kō-tō 511 鴻島
 Kottoi 302 特牛
 Koyasu 804 子安
 Koyano-kawa-guchi 兒屋ノ川口
 Kōya-kawa-guchi 315 B高野川口
 ㊦ Kō-zaki 425 神埼
 Kozukumishō 712-716 コヅカミ礁
 Kuchinotau 403 口ノ津
 Kudako-shima 232 クダコ島
 Kura-saki 380 鞍埼
 Kuro-su 725 黒洲
 Kurushima-shiraishi 227 來島白石
 Kushiro 21-23 釧路
 Kutsugata-kō 58 香形港
 Kyobun-tō 524 巨文島
 "(Buoy) 854 浮標
 Kyōgamisaki 313 經ヶ岬
 Kyoshi-shō 504 鋸齒礁
 Kyūryūho 486 九龍浦
 Maulō-shō 514 磨堂嶼
 Manaita 281 俎
 Manaita-ishi 722 俎石
 Manju-shima 261 滿珠島
 Maoka-kō 9,10 眞岡港
 Mara-tō 527 摩羅島
 Martuyama 711 丸山
 Masaki 103 正木
 Matsu-mae-kōshima 43 松前小島
 Matsushima 403-410 松島
 Mashike 55 増毛
 Matsu-tō 557 末島
 Mayeshiba 133 前芝
 Mebaru-zaki 220 蘇埼

四

Meiyō-to 546 鳴洋渡
 Me-shima 417 女島
 Miike-kō 398-400 三池港
 Mikomoto-jima 126 神子元島
 Mikuni-kō 321 三國港
 Minami-sanzan-tō 603 南三山島
 Misaki-kō 120 三埼港
 Misumi 397 三角
 Mitsugahama-kō 230 三津濱港
 Mitsubishi 234 三ツ石
 Mitako-shima 210 三ツ子島
 Mitsushima 429 三島
 Miyake-jima 523 三宅島
 Miyegushiku 446 三重城
 Mizunoko-shima 371 水ノ子島
 Moji-zaki 266 門司埼
 Moju-gan 793 摸珠岩
 Mokutoku-tō 568 木徳島
 Moppo 550-552 木浦
 "(Buoy) 855 浮標
 Morie-kō 252 守江港
 Moritaguri 331 森田ヶリ
 Mororan 29,31,32 室蘭
 Motoyama 257 本山
 Munan-shin 753 夢灘津
 Muroto-zaki 360 室戸埼
 Mu-shima 214 六島
 ㊦ Mutsure-jima 287 六連島
 Myōga-shima 169 苗我島
 Nabe-shima 209 鍋島
 Nagahama-kō 245 長濱港
 Nagameno-shō 726 眺ノ礁
 Nagasaki-hana 392 長崎鼻
 Nagoya-kō 138-148,150-153 名古屋港
 "(Beacon) 717 名古屋港標
 "(Buoy) 812-822 名古屋港標
 Naha-kō 850 那覇港
 Nakane 810 中根
 Nakano-hana 221 中野鼻
 Nakanose(Light Buoy) 205 中ノ瀬挂浮

"(Beacon Light) 239 燈標
 Nakano-su 259,260,263,264 中ノ洲
 Nakato-shima 703 中渡島
 Nanao-wan 328-330 七尾灣
 Naze-kō 442 名瀬港
 Nemoro-kō 16 根室港
 Nenashi-shō 233 根ナシ礁
 Nezuga-seki 343 鼠ヶ關
 Nezumi-shima 738,742 鼠島
 Niigata 340-342 新潟
 "(Beacon) 729 立標
 Niihama 199 新濱
 Nijō-gan 4 二丈岩
 Nishidomari 845 西泊
 Nishi-jima 585 西島
 Nishinogoban 235 西ノゴハン
 ㊦ Nishinotoro-misaki 5 西能登呂岬
 Niye-zaki 158 贊埼
 Nojima-zaki 101 野島埼
 Nokutsuma-shima 229 野忽那島
 Noma-zaki 136 野間埼
 Notoro-misaki 12 能取岬
 Nōshappu-zaki 17 納沙布埼
 Nyūdō-zaki 348 入道埼
 Ōdate-jima 411 大立島
 Ōge-shima 222 大下島
 Ogi-jima 203 男木島
 Ogino-hama 87 荻ノ濱
 Ōhama 225 大濱
 Ōhama-zaki 691,701 大濱埼
 Ōita-ko 250,251 大分港
 ㊦ Ōkado-bana 201 大角鼻
 Okame-se 353 於龜瀬
 Okino-shima 430 沖島
 Okino-su 211 沖ノ洲
 Ōkuno-shima 219 大久野島
 Omai-zaki 131 御前埼
 Ōna-zaki 77 大間埼
 Ōmoji-iwa 289 大文字岩
 Onahama-kō 94,95 小名濱港

Ōne 30 大根
 Onkantai 648 温港堆
 Ōryōkō 595,597 鴨綠江
 "(Beacon) 784-789 立標導燈
 "(Buoy) 884-918 浮標
 Ōsaka 185,186 大阪
 Ōse-zaki 416 大瀬埼
 Osei-tō 565 於青島
 Oshidomari 59 鴛泊
 Ō-shima(Lighthouse) 122 大島燈臺
 "(Staff Light) 84 燈竿
 Otaru-kō 50,51 小樽港
 Otchishi-zaki 19 落石埼
 Ō-tō 566 瓮島
 Ōtomari 1-3 大泊
 Ōyamano-hana 282 大山ノ鼻
 Ōze 333 大瀬
 Ōzone 283 大樽根
 Ozono-se 206 オゾノ瀬
 Pakusa-kō 649 白沙岬
 Parao 671 パラオ
 Peitau-kaku 629 鼻頭角
 Pūkikaku 621 富貴角
 Rampo-wan 853 藍浦灣
 Ran-tō 461 卵島
 Reisui 523 麗水
 Rei-tō 479 麗島
 Ri-hin 446 梨津
 Ritsu-tō 548 栗島
 Rō-ko-bi 616 老虎尾
 Rokugō-zaki 327 祿剛埼
 Rōtetsu-zan 619 老鐵山
 Rumoi-kō 801-803 留萌港
 Ryūjin-jima 224 龍神島
 Ryūzu-zaki 361 龍頭埼
 Sabosho 662 查母嶼
 Sachibaru-zaki 445 先原埼
 ㊦ Sada-misaki 248 佐田岬
 Saigō-misaki 308 西郷岬
 Saineikō 774-776 載寧港

五

Sakai183 堺
 Sakai-kō309 境 港
 Sakata344 酒 田
 Sakito-kō846-849 崎 戸 港
 Sakune809 佐 久 根
 Same-kō79,80 鮫 港
 Sambon-bana314 三 本 鼻
 Sanchi528 山 地
 Sansendai633 三 仙 臺
 San-tō589 纂 島
 Sanzempo521 三 千 浦
 Saruyama-misaki325 猿 山 岬
 Sa-shima365 佐 島
 Sata-misaki381 佐 多 岬
 Seiken-tō868 西 檢 島
 Seikoshin472 西 湖 津
 Seishin463-465 清 津
 Sekizaki249 關 崎
 Sekkon473 石 根
 Sen-tō624,625 仙 洞
 Sengai-se243 センガイ瀬
 Settō525 攝 島
 Shibayama-kō312 柴 山 港
 Shichibatsu-tō554 七 發 島
 Shichikō-shō840 七 甲 礁
 Shikama198 飾 磨
 Shikano-se200 鹿 ノ 瀬
 Shimabara401 島 原
 Shimai-tō588 姉 妹 島
 Shimizu128,129 清 水
 Shimonoseki268-273 下 關
 Shinagawa104,105 品 川
 Shinkai-bana242 新 開 鼻
 Shinmachi-oki277 新 町 沖
 Shioyama-kō89,90 鹽 釜 港
 Shiokubi-zaki34 汐 首 岬
 Shio-misaki170 潮 岬
 Shiya-zaki92 鹽 屋 崎
 Shijishi240 白 石
 Shirakami-mizaki41 白 神 岬

Shira-se413 白 瀬
 Shira-su290 白 洲
 Shiriya-zaki78 尻 矢 崎
 Shiro-o323 白 尾
 Shōbō-tō529 小 茅 島
 Shōgetsu-tō574 小 月 尾 島
 Shōmaifutsu-tō512 小 每 勿 島
 Shori-tō522 所 里 島
 Shōsei-tō584 小 青 島
 Shūshi-tō531 楸 子 島
 Sohama-dashi839 祖 濱 出 礁
 Sōni-misaki6 宗 仁 岬
 So-ō630,631 蘇 灣
 Sotsukō-zaki443 曾 津 高 崎
 Sōya-misaki11 宗 谷 岬
 Suga-shima162 菅 島
 Suigentan480 水 源 端
 Suim-tō596 水 運 島
 Suiya-sho582 水 夜 岬
 Suminoye (Beacon)730-733 住 ノ 江 立 標
 " (Buoy)844 " 浮 標
 Sumoto182 洲 本
 Sunosaki102 洲 ノ 崎
 Suō-nada-doshu-suteba826 周 防 灘 場
 Suzuki-sho841 土 砂 捨 礁
 Tai-tō634 臺 東
 Tajimatsu508 待 迅 末
 Tairadate71 平 館
 Takahama-shiroyama316 高 濱 城 山
 Takaikami-shima216 高 井 神 島
 Takamatsu-kō204 高 松 港
 Takasago-kō197 高 砂 港
 Taka-se279 高 瀬
 Taka-shima421 鷹 島
 Takao646 高 雄
 " (Buoy)931,932 " 港 浮 標
 Tansui650,651 淡 水
 " (Buoy)934 " 港 口 浮 標
 Tappi-zaki350 龍 飛 崎
 Tateishi-zaki317 立 石 崎

Tera-shima396 寺 島
 Tera-shima-suidō743 寺 島 水 道
 Teshio-kawaguchi57 天 鹽 川 口
 Tetsu-tō592 鐵 島
 Toapanraa642 大 板 埵
 Toba159,160 鳥 羽
 Tōban-sho627 桶 盤 嶼
 Tobase-jima395 戶 馳 島
 Tobiga-su262 飛 ヶ 洲
 Todoro-kō372 土 々 呂 港
 Todo-zaki81 鮓 崎
 Tōei519 統 營
 Tōga-se137 トーガ瀬
 Tōgalkan485 冬 外 串
 Tōjin-uchiwari737 唐 人 打 割
 Tokitsu-sho663 東 吉 嶼
 Tokushima-kō351,352 德 島 港
 Tokuyama-kō256 德 山 港
 Tomoga-shima181 友 ヶ 島
 Tomiye-kō415 富 江 港
 Tomioka-nakane807 富 岡 中 根
 Tomo724 柄
 Tomutari507 登 牟 多 里
 Tosaki-bana374 戶 崎 鼻
 To-shima393 戶 島
 Tōshinkō760 東 津 江
 Tozō736 戶 藏
 Tsuchi-zaki-kō345 土 崎 港
 Tsuken-jima444 津 堅 島
 Tsukiji149 築 地
 Tsuno-shima303 角 島
 Tsurikake-zaki391 釣 掛 崎
 Tsuruga-kō318-320 敦 賀 港
 Tsurugi-zaki119 劍 崎
 Tsuru-shima231 釣 島
 Tsuru-shima166 鶴 島
 Tsutsu-zaki424 豆 酸 崎
 Uchino-umi375-377 内 海
 Uma-shima305 馬 島
 Uno-kō208 宇 野 港

Uno-se505 鶴 ノ 瀬
 Urakawa27 浦 河
 Urusuki488 蔚 崎
 Ushinoko-shō207 牛 ノ 子 礁
 Utatsu-zaki85 歌 津 崎
 Utsu-kō304 宇 津 港
 Uwozu337 魚 津
 Wada-bana357 和 田 鼻
 Wada-misaki194 和 田 岬
 Waka-dashi334 和 歌 出
 Wakamatsu291-294 若 松
 " (Buoy)827-838 " 浮 標
 Wakamiya423 若 宮
 Wakatsu-kō843 若 津 港
 Wakkanai60-62 稚 内
 Wajima-kō326 輪 島 港
 Yagi-kō82,83 八 木 港
 Yagishiri-jima56 焼 尻 島
 Yaizu130 焼 津
 Yakata-ishi237 屋 形 石
 Yaku-shima441 屋 久 島
 Yamazokono-hana276 山 底 ノ 鼻
 Yara-zaki426 耶 良 崎
 Yashima246 屋 島
 Yeboshi-jima422 烏 帽子 島
 Yeizan-kō754-759 榮 山 江
 ▲Yen-tō602,681,682 円 島
 Yerimo-zaki25 襦 裳 岬
 Ye-saki196 江 崎
 Yesan-zaki33 惠 山 岬
 Yokkaichi154-157 四 日 市
 Yokohama108,109 横 濱
 Yokosuka-gunkō112-114 横 須 賀 軍 港
 Yu-shima402 湯 島
 Yū-tō-hoppō513 熊 島 北 方
 Zembō-zan564 前 望 山
 Zetsuei-tō569 絶 影 島

昭和三年九月八日印刷
昭和三年九月十八日發行

(定價金壹圓)

燈臺局發行

橫濱市中區笹下町字上廣地六一三

印刷者 豊田 作治郎

橫濱市中區笹下町字松本七三一

印刷所 橫濱 刑務所

東京市麴町區永樂町一丁目一番地

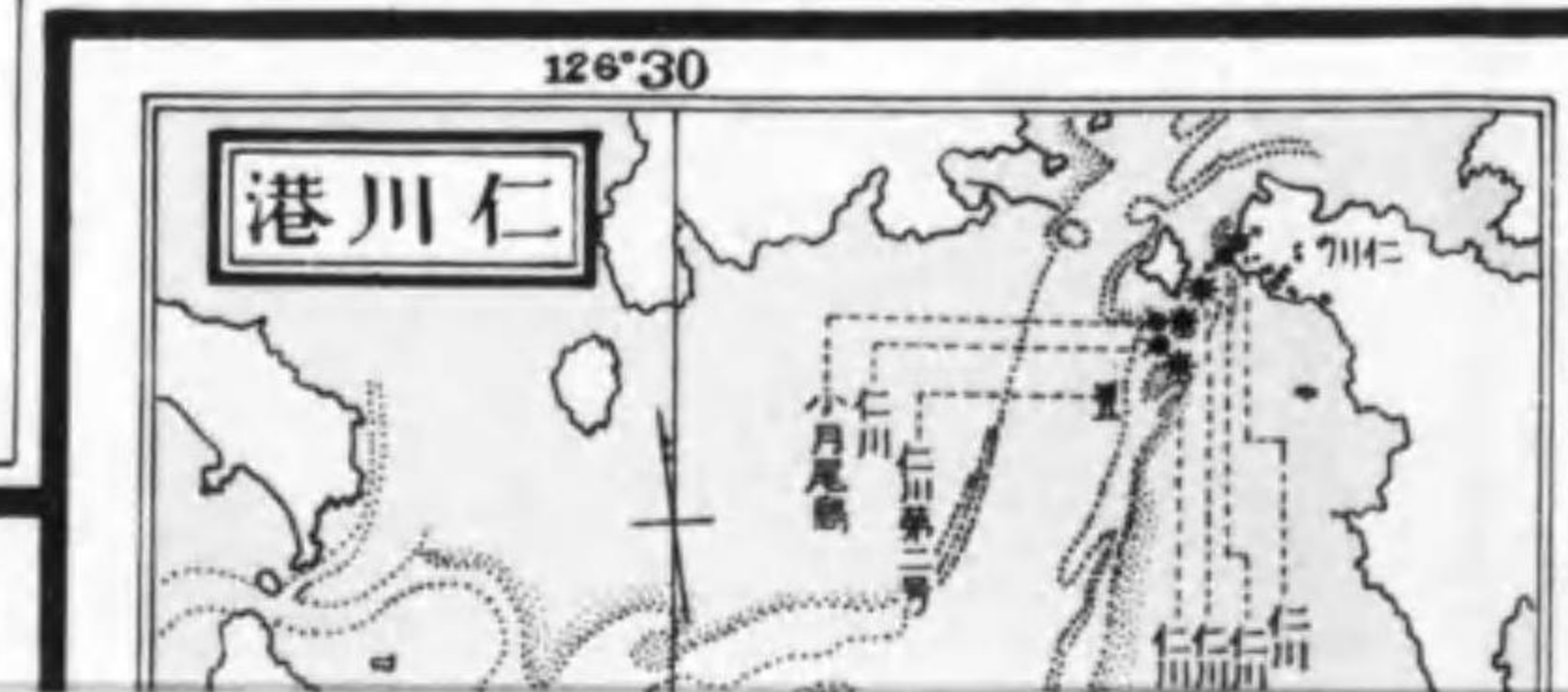
販賣所

日本郵船株式會社
同 各地支店

販 賣 所

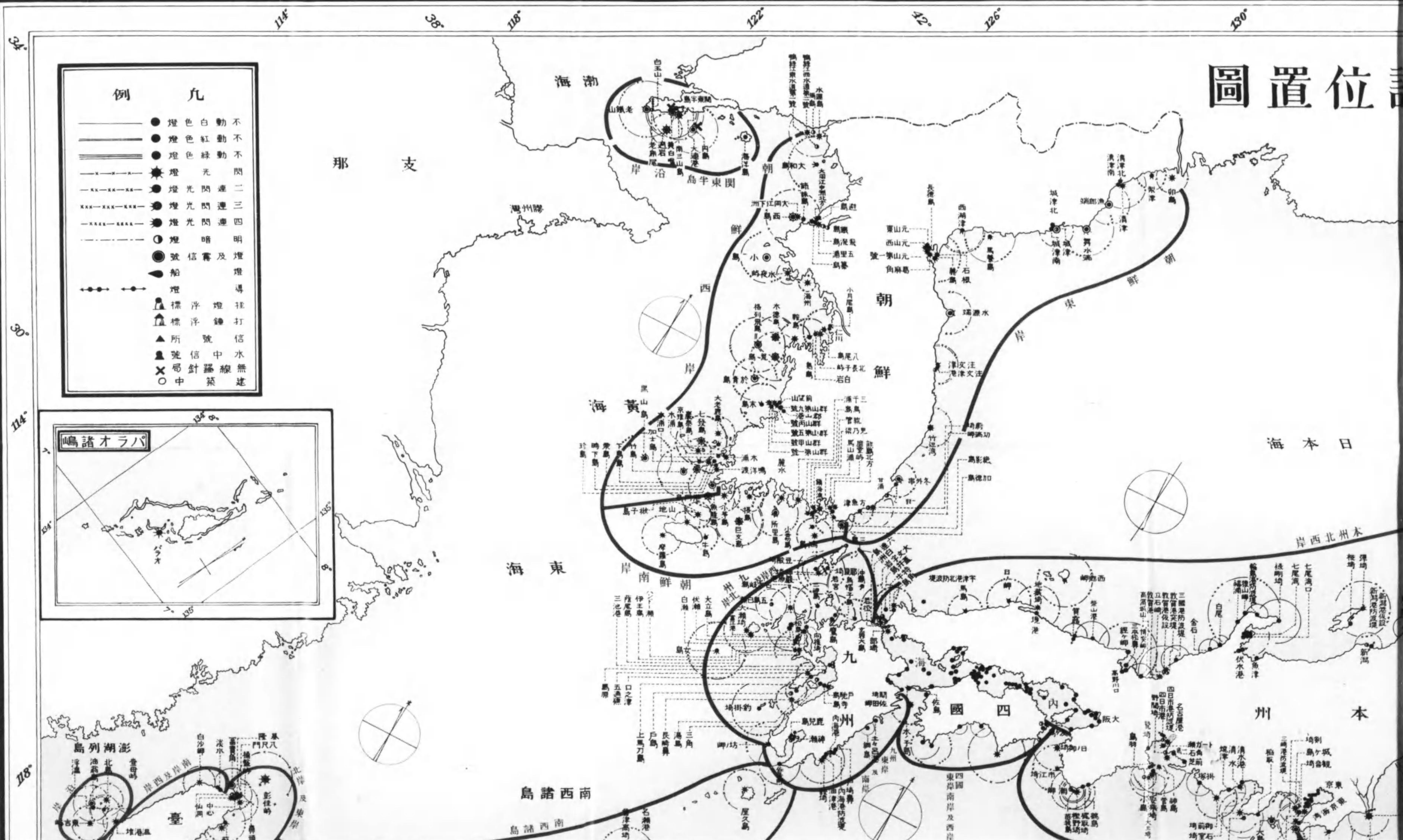
臺灣基隆街基隆驛前	同	基隆支店
函館市船場町十九番地	近海郵船株式會社函館支店	函館支店
長崎市梅香崎町三番地	同	長崎支店
門司市濱町六番地	同	門司支店
大阪市西區川口町二四、二五、二六番地	同	大阪支店
神戸市海岸通一丁目外一號及二號	同	神戸支店
橫濱市海岸通四丁目十八番地	同	橫濱支店
東京市麴町區永樂町一丁目一番地	日本郵船株式會社	東京支店

航路標識位置圖



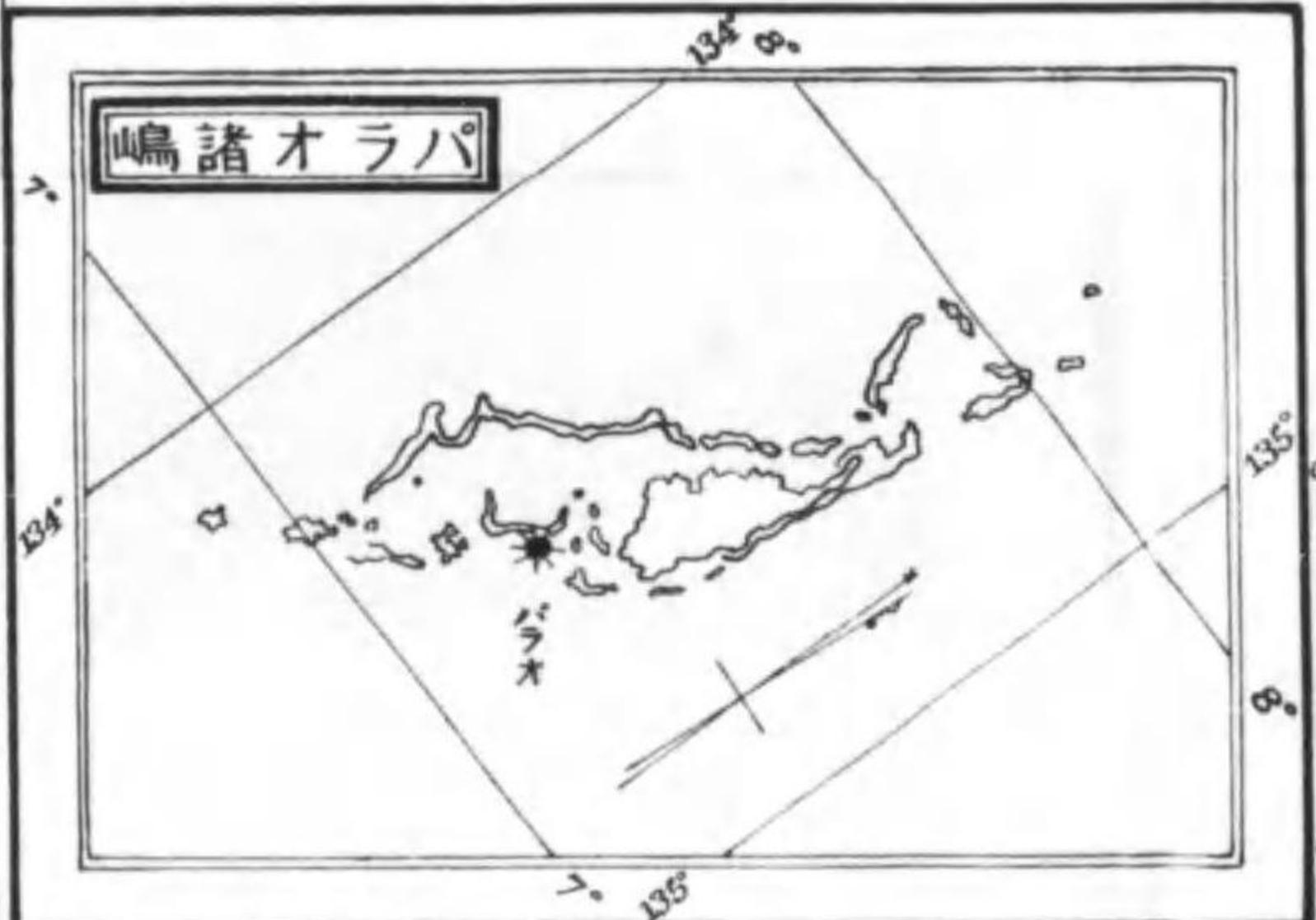
小笠原島

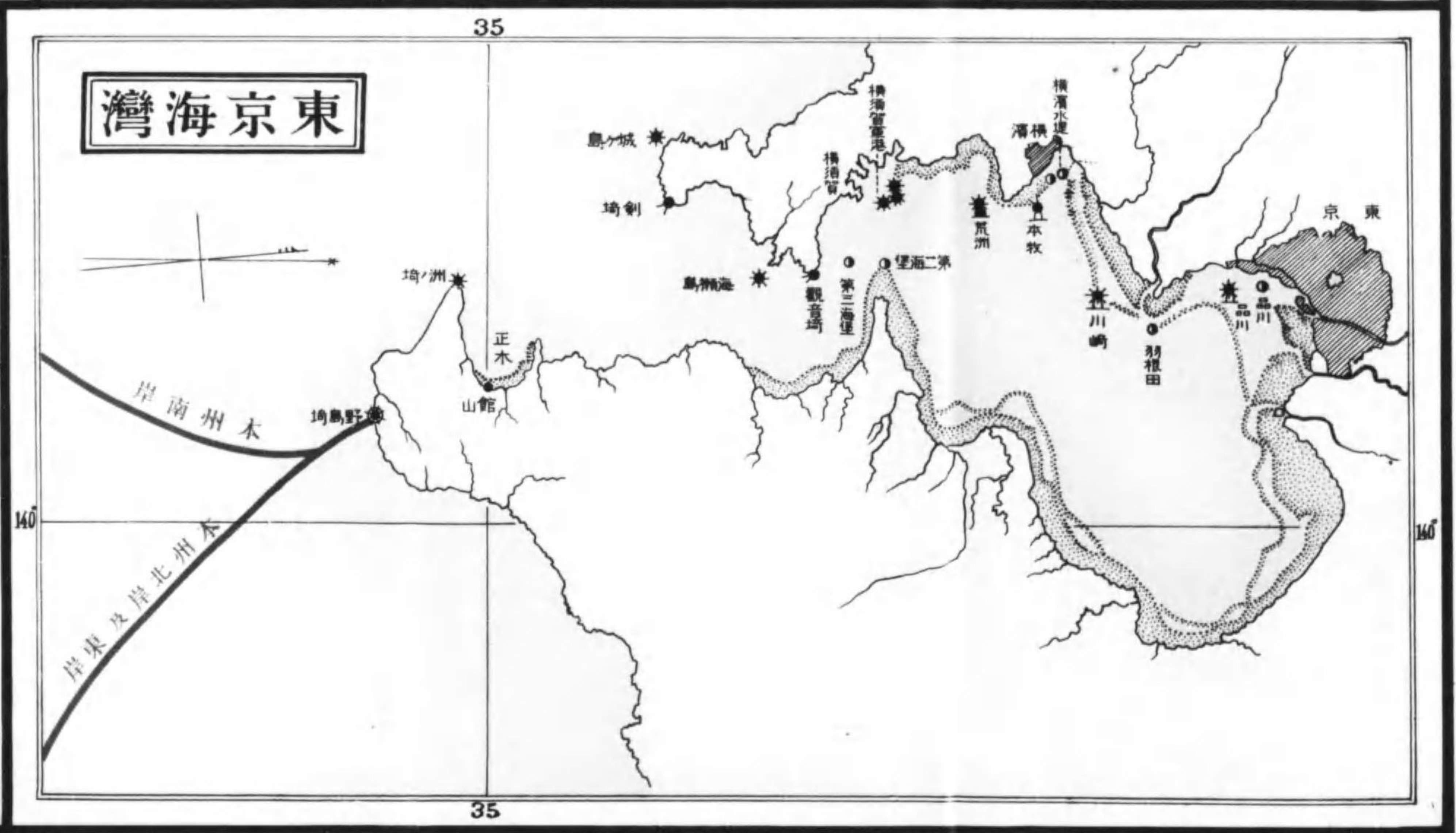
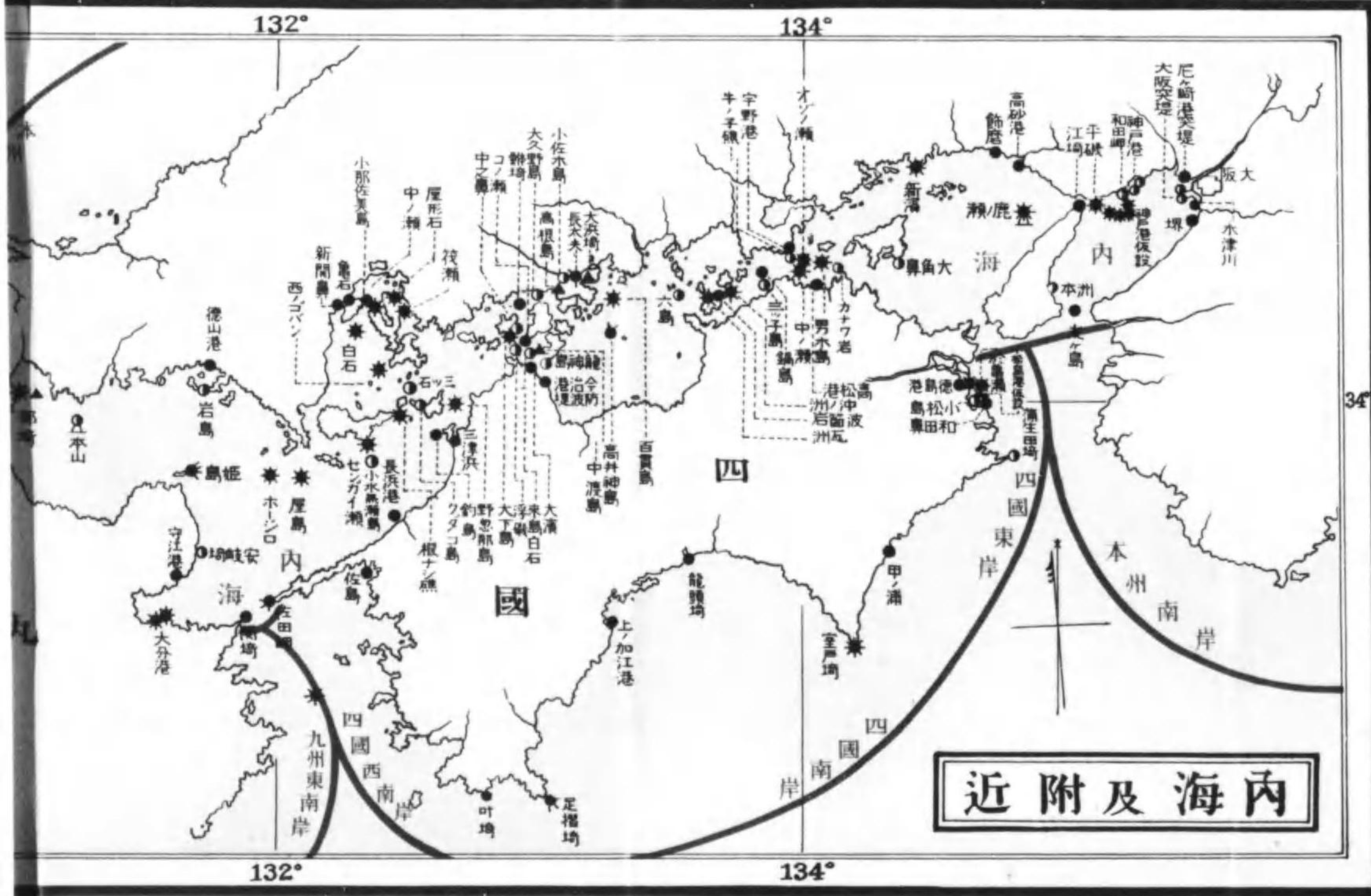
圖置位諸

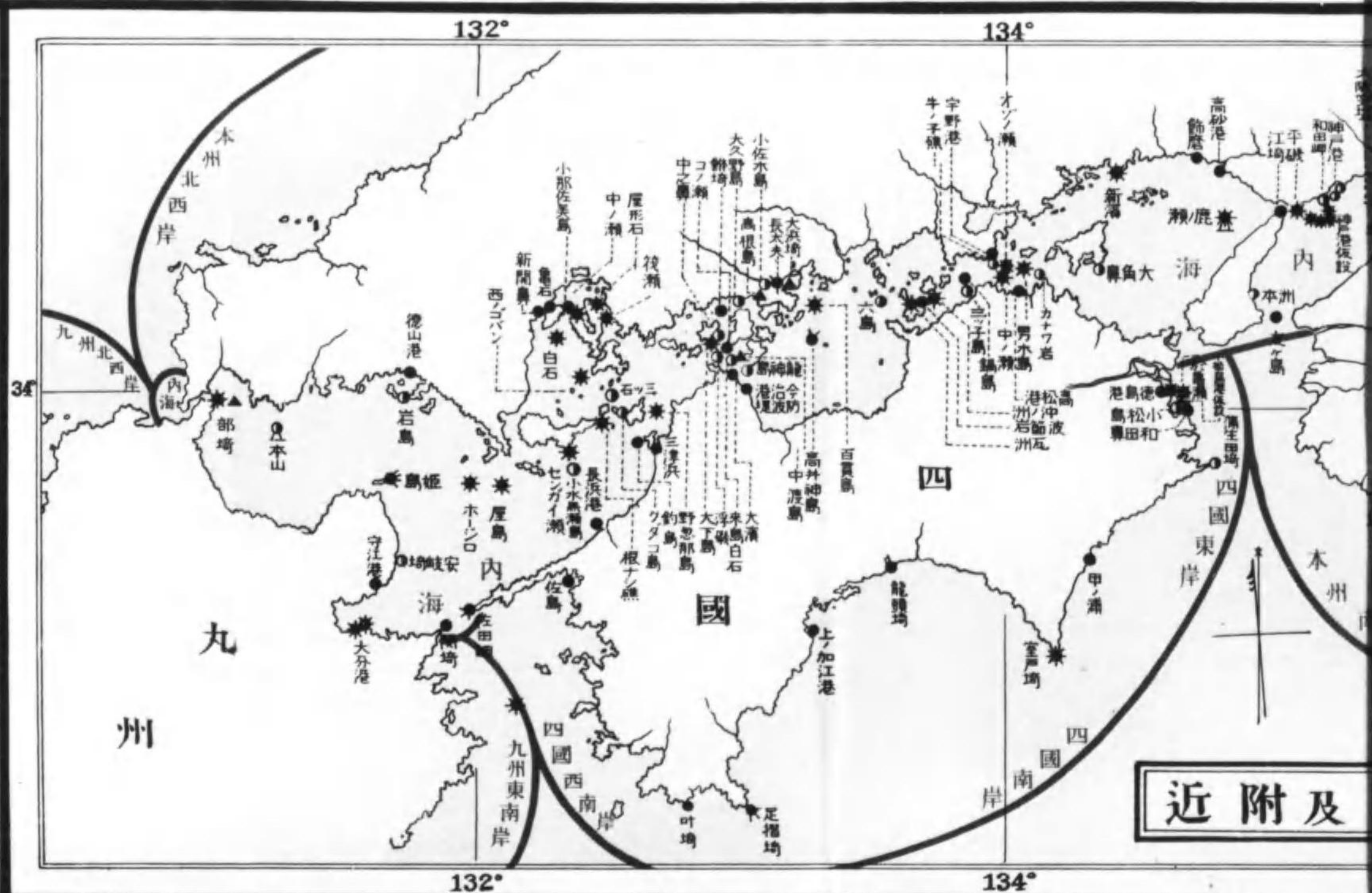
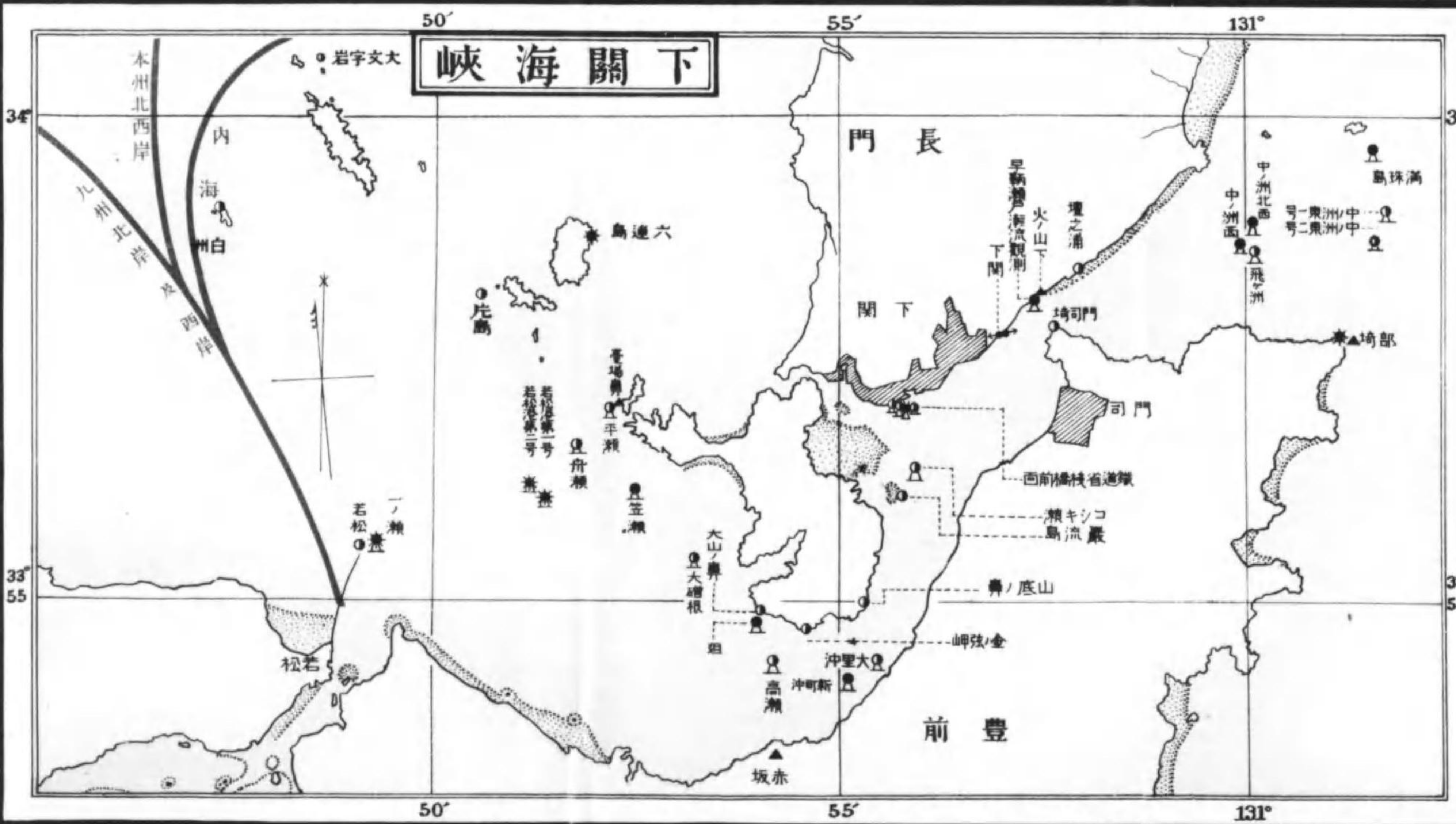
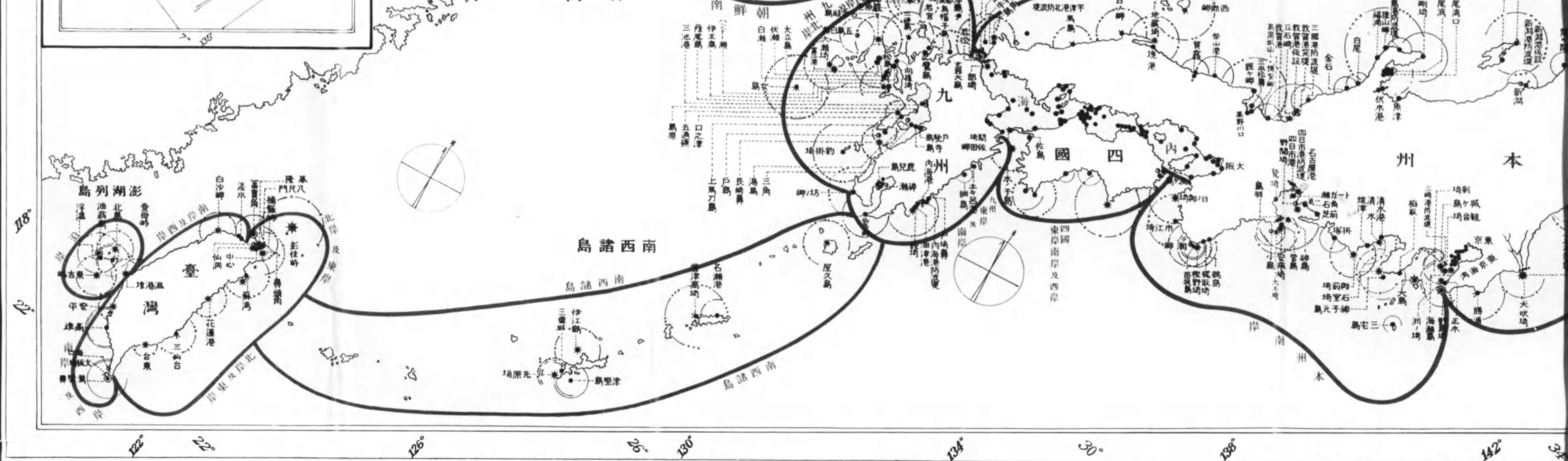


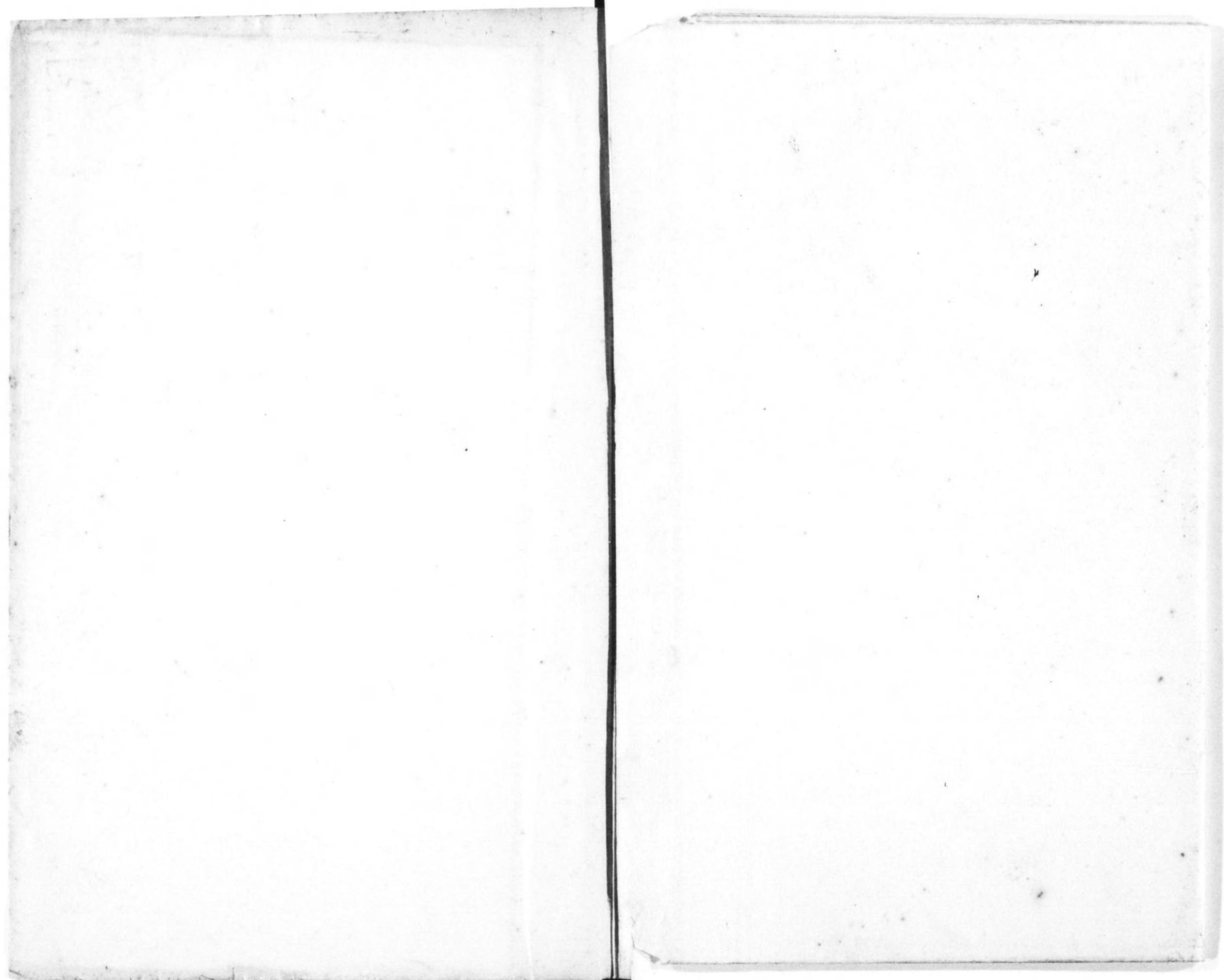
例 凡

- 燈色白動不
- 燈色紅動不
- 燈色綠動不
- 燈光閃連二
- 燈光閃連三
- 燈光閃連四
- 燈暗明
- 號信霧及燈
- 船燈導
- 燈標浮燈柱
- 燈標浮鐘打
- 所號信
- 號信中水
- 局針羅線無
- 中築建









終

