



GB22

5b



75W05837



GB22 5b
~~210.08~~
~~To 6d2~~
~~210.08~~
~~D257~~
~~(63)~~
~~749-4~~

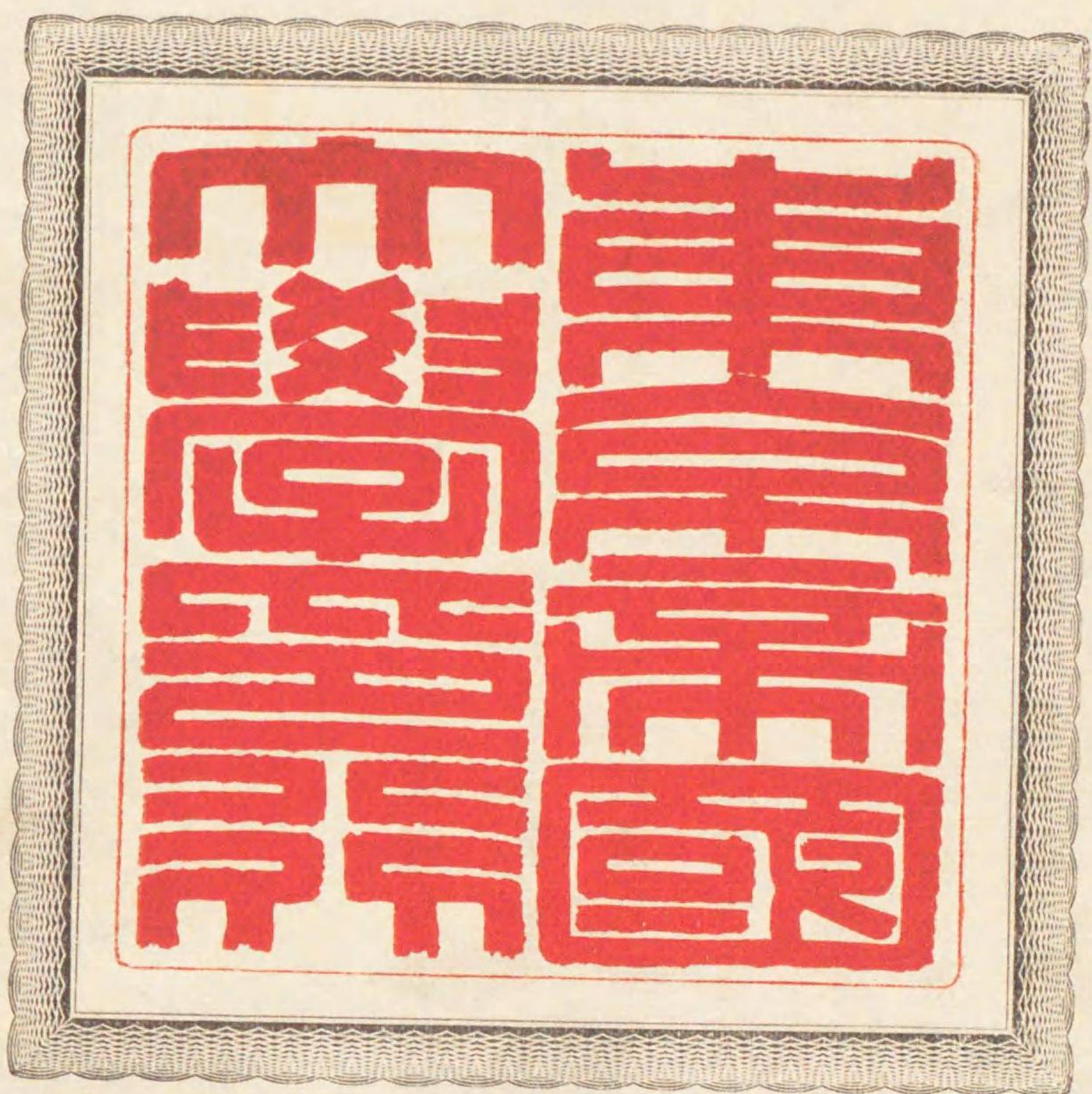
東京帝國大學
學文科大學
史料編纂掛編纂

大日本古文書

三家わけ
三ノ三

東京帝國大學藏版

明治
46 4 1
内交



75W05837



大日本古文書

家わけ第三

伊達家文書之三

目次

伊達政宗木像寫真版

| | | | |
|-----|---------------|--------------------------|---|
| 九八三 | (天正十八年?)十月十二日 | 羽柴秀長書狀 | 一 |
| 九八四 | (天正十八年)六月十日 | 千宗易 <small>休</small> 書狀 | 一 |
| 九八五 | (天正十八年)六月十三日 | 木村清久 <small>清</small> 書狀 | 二 |
| 九八六 | (天正十八年)十二月三日 | 豊臣秀吉書狀 | 三 |
| 九八七 | (年未詳)十二月十二日 | 安國寺惠瓊書狀 | 三 |
| 九八八 | (慶長元年)五月十八日 | 片桐且元書狀 | 四 |
| 九八九 | (年未詳)十月七日 | 古田重然書狀 | 五 |
| 九九〇 | (年未詳)正月廿九日 | 古田重然書狀 | 六 |
| 九九一 | (年未詳)三月十二日 | 古田重然書狀 | 六 |

| | | | |
|------|--------------|------------|----|
| 九九二 | 慶長十六年七月六日 | 片倉景綱普請役申付狀 | 七 |
| 九九三 | (年未詳)六月十三日 | 德法軒道茂披露狀 | 八 |
| 九九四 | (天正十八年)十二月八日 | 徳川家康披露狀 | 八 |
| 九九五 | (元和元年)二月廿三日 | 本多正信披露狀 | 九 |
| 九九六 | (年未詳)八月廿二日 | 本多正信書狀 | 一〇 |
| 九九七 | (年未詳)十一月朔日 | 本多正信披露狀 | 一一 |
| 九九八 | (年未詳)十二月二日 | 本多正信披露狀 | 一二 |
| 九九九 | (年未詳)十二月廿八日 | 本多正信披露狀 | 一三 |
| 一〇〇〇 | (年未詳)二月廿一日 | 青山成重書狀 | 一四 |
| 一〇〇一 | (年未詳)十月九日 | 青山成重書狀 | 一四 |
| 一〇〇二 | (年未詳)七月八日 | 板倉勝重書狀 | 一五 |
| 一〇〇三 | (年未詳)正月廿四日 | 松平忠良書狀 | 一六 |
| 一〇〇四 | (年未詳)六月九日 | 齋藤三存書狀 | 一六 |
| 一〇〇五 | (元和九年)十二月廿日 | 永井直勝書狀 | 一七 |
| 一〇〇六 | (年未詳)二月廿二日 | 永井直勝書狀 | 一八 |

| | | | |
|------|---------------|--------------|----|
| 一〇〇七 | (元和六年)閏十二月十三日 | 伊達宗高書狀 | 一八 |
| 一〇〇八 | (年未詳)十二月廿七日 | 今井宗薫書狀 | 一九 |
| 一〇〇九 | (年未詳)五月二日 | 酒井忠利青山忠俊連署奉書 | 二〇 |
| 一〇一〇 | (年未詳)七月廿三日 | 北見勝忠書狀 | 二一 |
| 一〇一一 | (年未詳)正月七日 | 鳥居忠政書狀 | 二一 |
| 一〇一二 | (年未詳)七月四日 | 毛利高政書狀 | 二二 |
| 一〇一三 | (元和九年?)十二月廿二日 | 桑山貞明書狀 | 二三 |
| 一〇一四 | (元和元年)六月十五日 | 藤堂高虎書狀 | 二三 |
| 一〇一五 | (年未詳)三月十三日 | 藤堂高虎書狀 | 二四 |
| 一〇一六 | (年未詳)四月四日 | 藤堂高虎書狀 | 二五 |
| 一〇一七 | (寛永三年)閏四月十六日 | 今大路玄朔書狀 | 二五 |
| 一〇一八 | (年 月 未 詳)六 日 | 徳川秀忠書狀 | 二六 |
| 一〇一九 | (寛永六年)十月六日 | 徳川秀忠書狀 | 二七 |
| 一〇二〇 | (寛永元年)六月廿五日 | 池田忠雄書狀 | 二七 |
| 一〇二一 | (寛永三年?)閏四月廿二日 | 桑山貞晴書狀 | 二八 |

| | | | |
|------|------------|----------------------------|----|
| 一〇二二 | (年未詳)五月十四日 | 桑山貞晴書狀 | 二九 |
| 一〇二三 | (年未詳)十月廿一日 | 佐竹義宣書狀 | 三〇 |
| 一〇二四 | (年未詳)二月廿二日 | 堀尾忠晴書狀 | 三〇 |
| 一〇二五 | (年未詳)七月九日 | 慈照院瑞保 <small>有節</small> 書狀 | 三一 |
| 一〇二六 | (年未詳)四月廿日 | 稻葉正勝書狀 | 三二 |
| 一〇二七 | (年未詳)三月廿三日 | 森忠政書狀 | 三二 |
| 一〇二八 | 慶長九年九月七日 | 伊達宗清領知黑印狀 | 三三 |
| | 元和六年四月廿一日 | 伊達宗清領知黑印狀 | 三五 |
| | 寬永元年九月廿六日 | 伊達宗清領知黑印狀 | 三六 |
| | 寬永二年正月一日 | 伊達宗清領知黑印狀 | 三六 |
| | 寬永四年八月廿日 | 伊達宗清領知黑印狀 | 三七 |
| | 寬永五年十月晦日 | 伊達宗清領知黑印狀 | 三八 |
| | 寬永六年十二月十九日 | 伊達宗清領知黑印狀 | 三九 |
| | 寬永七年十二月五日 | 伊達宗清領知黑印狀 | 三九 |
| | 寬永八年四月八日 | 伊達宗清領知黑印狀 | 三九 |
| | 寬永十年三月八日 | 伊達宗清領知黑印狀 | 四〇 |

| | | | |
|------|---------------|----------------------------|----|
| 一〇二九 | (寬永五年)三月朔日 | 柳川調興書狀 | 四二 |
| 一〇三〇 | 寬永三年五月六日 | 酒井忠世書狀 | 四二 |
| 一〇三一 | (年未詳)四月十二日 | 酒井忠世書狀 | 四三 |
| 一〇三二 | (年未詳)十月廿二日 | 酒井忠世奉書 | 四四 |
| 一〇三三 | (年未詳)九月六日 | 酒井忠世外三名連署奉書 | 四四 |
| 一〇三四 | (天正十六年?)二月廿九日 | 伊達政宗書狀 <small>(斷簡)</small> | 四五 |
| 一〇三五 | (天正十七年?)四月十五日 | 伊達政宗朱印書出 | 四六 |
| 一〇三六 | (天正十七年?)十月朔日 | 伊達政宗書狀 | 四七 |
| 一〇三七 | (天正十七年?)月日? | 伊達政宗陣立書 | 四七 |
| 一〇三八 | (年)月日未詳 | 伊達政宗軍法竝掟書案 | 四九 |
| 一〇三九 | (年)月日未詳 | 伊達政宗書狀 | 五一 |
| 一〇四〇 | (年)月日未詳 | 伊達政宗書狀 | 五三 |

| | | | |
|------|---------------|-------------|----|
| 一〇四一 | (年 月 日 未詳) | 伊達政宗書狀 | 五三 |
| 一〇四二 | (文祿元年)十月十三日 | 伊達政宗書狀(斷簡) | 五四 |
| 一〇四三 | (文祿二年)六月十四日 | 伊達政宗書狀 | 五四 |
| 一〇四四 | (年未詳)二月十六日 | 伊達政宗書狀 | 五五 |
| 一〇四五 | (慶長元年)三月晦日 | 伊達政宗書狀 | 五六 |
| 一〇四六 | (慶長二年?)四月九日 | 伊達政宗書狀 | 五七 |
| 一〇四七 | (年未詳)九月十三日 | 伊達政宗書狀 | 五七 |
| 一〇四八 | (年未詳)六月三日 | 伊達政宗書狀 | 五八 |
| 一〇四九 | (慶長十八年?)四月十九日 | 伊達政宗書狀 | 五九 |
| 一〇五〇 | (慶長十八年?)五月廿日 | 伊達政宗金子調達申付狀 | 五九 |
| 一〇五一 | (慶長十九年)正月廿七日 | 伊達政宗書狀寫 | 六一 |
| 一〇五二 | (年未詳)三月廿七日 | 伊達政宗書狀 | 六一 |
| 一〇五三 | (年未詳)五月廿日 | 伊達政宗書狀寫 | 六二 |
| 一〇五四 | (年未詳)正月十六日 | 伊達政宗書狀 | 六三 |
| 一〇五五 | (元和三年)五月廿三日 | 伊達政宗書狀 | 六三 |

| | | | |
|------|--------------|--------|----|
| 一〇五六 | (元和五年)七月十二日 | 伊達政宗書狀 | 六四 |
| 一〇五七 | (元和六年)五月廿九日 | 伊達政宗書狀 | 六五 |
| 一〇五八 | (元和九年五月)十七日 | 伊達政宗書狀 | 六六 |
| 一〇五九 | (元和九年五月)十七日 | 伊達政宗書狀 | 六六 |
| 一〇六〇 | (年未詳)十一月十一日 | 伊達政宗書狀 | 六七 |
| 一〇六一 | (年月未詳)十五日 | 伊達政宗書狀 | 六八 |
| 一〇六二 | (年月未詳)十五日 | 伊達政宗書狀 | 六八 |
| 一〇六三 | (年月未詳)廿日 | 伊達政宗書狀 | 六九 |
| 一〇六四 | (年 月 日 未詳) | 伊達政宗書狀 | 七〇 |
| 一〇六五 | (寬永二年?)十月廿五日 | 伊達政宗書狀 | 七一 |
| 一〇六六 | (寬永五年十月?)廿五日 | 伊達政宗書狀 | 七二 |
| 一〇六七 | (寬永十一年)閏七月四日 | 伊達政宗書狀 | 七二 |
| 一〇六八 | (年未詳)二月十一日 | 伊達政宗書狀 | 七三 |
| 一〇六九 | (年未詳)四月九日 | 伊達政宗書狀 | 七三 |
| 一〇七〇 | (年未詳)十一月三日 | 伊達政宗書狀 | 七四 |

| | | | |
|------|--------------|------------|----|
| 一〇七一 | (年未詳)十一月五日 | 伊達政宗書狀 | 七五 |
| 一〇七二 | (年月未詳)七日 | 伊達政宗書狀 | 七五 |
| 一〇七三 | (元和三年)六月八日 | 伊達政宗書狀 | 七六 |
| 一〇七四 | (年未詳)十月十一日 | 伊達政宗書狀 | 七七 |
| 一〇七五 | (元和四年)閏二月十六日 | 伊達政宗書狀 | 七八 |
| 一〇七六 | (元和四年)四月三日 | 伊達政宗書狀 | 七八 |
| 一〇七七 | (元和六年)四月三日 | 伊達政宗書狀(斷簡) | 七九 |
| 一〇七八 | (元和六年?)五月十八日 | 伊達政宗書狀 | 八〇 |
| 一〇七九 | (年未詳)八月六日 | 伊達政宗書狀 | 八一 |
| 一〇八〇 | (年月日未詳) | 伊達政宗書狀寫 | 八三 |
| 一〇八一 | (年月日未詳) | 伊達政宗書狀 | 八四 |
| 一〇八二 | (年月未詳)七日 | 伊達政宗書狀寫 | 八五 |
| 一〇八三 | (年月日未詳) | 伊達政宗書狀寫 | 八六 |
| 一〇八四 | (年月日未詳) | 伊達政宗書狀寫 | 八六 |
| 一〇八五 | (年未詳)正月一日 | 伊達政宗書狀 | 八七 |

| | | | |
|------|---------------|------------|----|
| 一〇八六 | (年月日未詳) | 伊達政宗書狀寫 | 八八 |
| 一〇八七 | (寬永十三年四月廿九日?) | 伊達政宗書狀 | 八八 |
| 一〇八八 | (寬永十三年五月一日?) | 伊達政宗書狀寫 | 八九 |
| 一〇八九 | (元和六年?)九月九日 | 伊達政宗書狀 | 九〇 |
| 一〇九〇 | (年未詳)三月十二日 | 伊達政宗書狀 | 九一 |
| 一〇九一 | (年月日未詳) | 伊達政宗(?)書狀寫 | 九二 |
| 一〇九二 | (元和七年?)十一月廿七日 | 伊達政宗書狀 | 九二 |
| 一〇九三 | (寬永十三年十一月日?) | 伊達政宗書狀 | 九三 |
| 一〇九四 | (寬永十一年)閏七月八日 | 伊達政宗書狀 | 九三 |
| 一〇九五 | (寬永十一年)閏七月九日 | 伊達政宗書狀 | 九四 |
| 一〇九六 | (年未詳)二月十二日 | 伊達政宗書狀 | 九五 |
| 一〇九七 | (年未詳)二月廿六日 | 伊達政宗書狀(斷簡) | 九六 |
| 一〇九八 | (年未詳)三月九日 | 伊達政宗書狀 | 九六 |
| 一〇九九 | (年未詳)四月一日 | 伊達政宗書狀 | 九七 |
| 一一〇〇 | (年未詳)四月廿二日 | 伊達政宗書狀 | 九八 |

| | | | |
|------|--------------|------------|-----|
| 一一〇一 | (年未詳)五月六日 | 伊達政宗書狀 | 九八 |
| 一一〇二 | (年未詳)八月十六日 | 伊達政宗書狀 | 九九 |
| 一一〇三 | (年未詳)十二月廿四日 | 伊達政宗書狀 | 一〇〇 |
| 一一〇四 | (年月未詳)二日 | 伊達政宗人預申付狀寫 | 一〇〇 |
| 一一〇五 | (年月未詳)十七日 | 伊達政宗書狀寫 | 一〇一 |
| 一一〇六 | (年月未詳)十日 | 伊達政宗書狀 | 一〇三 |
| 一一〇七 | (年月未詳)十八日 | 伊達政宗書狀 | 一〇四 |
| 一一〇八 | (年月未詳)十四日 | 伊達政宗書狀 | 一〇四 |
| 一一〇九 | (寛永四年?)二月廿四日 | 西洞院時直書狀 | 一〇五 |
| 一一一〇 | (年未詳)正月三日 | 本多正純奉書 | 一〇六 |
| 一一一一 | (年未詳)十月廿四日 | 本多正純書狀 | 一〇七 |
| 一一一二 | (年未詳)十一月十六日 | 本多正純書狀 | 一〇八 |
| 一一一三 | (年未詳)二月廿二日 | 丹羽長重書狀 | 一〇八 |
| 一一一四 | (年未詳)四月十三日 | 丹羽長重書狀 | 一〇九 |
| 一一一五 | (寛永七年)四月二日 | 板倉重昌書狀 | 一一〇 |

| | | | |
|------|--------------|---------------------------|-----|
| 一一一六 | (年未詳)六月廿四日 | 島津家久書狀 | 一一〇 |
| 一一一七 | (寛永三年十月日) | 鳥丸光廣書狀 | 一一一 |
| 一一一八 | (元和七年?)十一月三日 | 堀直寄書狀 | 一一二 |
| 一一一九 | (年未詳)三月二十八日 | 佐久間眞勝書狀 | 一一三 |
| 一一二〇 | (年未詳)十二月晦日 | 佐久間眞勝書狀 | 一一三 |
| 一一二一 | (年未詳)三月廿四日 | 加々爪忠澄書狀 | 一一四 |
| 一一二二 | (年未詳)四月廿七日 | 加々爪忠澄書狀 | 一一五 |
| 一一二三 | (年月未詳)晦日 | 加々爪忠澄書狀 | 一一六 |
| 一一二四 | (年未詳)二月三日 | 細川忠利書狀 | 一一六 |
| 一一二五 | (年未詳)八月十二日 | 島田利正書狀 | 一一七 |
| 一一二六 | (年未詳)九月十三日 | 島田利正書狀 | 一一八 |
| 一一二七 | (年未詳)十二月廿二日 | 島田幽也 <small>利正</small> 書狀 | 一一九 |
| 一一二八 | (年未詳)三月十日 | 有馬豐氏書狀 | 一二〇 |
| 一一二九 | (元和九年)十二月十三日 | 青山幸成書狀 | 一二一 |
| 一二三〇 | (年未詳)十一月十九日 | 青山幸成書狀 | 一二一 |

| | | | |
|------|--------------|---------|-----|
| 一一三一 | (年未詳)正月五日 | 青山忠俊書狀 | 一一二 |
| 一一三二 | (寬永十年?)九月廿八日 | 春日局消息 | 一一三 |
| 一一三三 | (年 月 日 未詳) | 春日局消息 | 一一四 |
| 一一三四 | (元和元年)閏六月三日 | 南光坊天海書狀 | 一一四 |
| 一一三五 | (元和四年)十月廿七日 | 土井利勝書狀 | 一一五 |
| 一一三六 | (元和六年)二月十二日 | 土井利勝書狀 | 一二六 |
| 一一三七 | (年未詳)正月廿五日 | 土井利勝書狀 | 一二六 |
| 一一三八 | (年未詳)七月廿六日 | 土井利勝書狀 | 一二七 |
| 一一三九 | (年未詳)十二月十五日 | 土井利勝書狀 | 一二八 |
| 一一四〇 | (年未詳)十二月十八日 | 土井利勝書狀 | 一二八 |
| 一一四一 | (年月未詳)十九日 | 土井利勝書狀 | 一二九 |
| 一一四二 | (寬永三年)十月晦日 | 土井利勝書狀 | 一三〇 |
| 一一四三 | (寬永五年)三月廿四日 | 土井利勝書狀 | 一三一 |
| 一一四四 | (寬永七年)四月七日 | 土井利勝書狀 | 一三一 |
| 一一四五 | (年未詳)八月二日 | 土井利勝書狀 | 一三二 |

| | | | |
|------|---------------|-------------|-----|
| 一一四六 | (年未詳)八月晦日 | 土井利勝書狀 | 一三三 |
| 一一四七 | (寬永十二年)八月廿七日 | 土井利勝外四名連署奉書 | 一三四 |
| 一一四八 | (寬永三年?)六月十六日 | 上杉定勝書狀 | 一三五 |
| 一一四九 | (年未詳)四月十六日 | 細川忠興書狀 | 一三六 |
| 一一五〇 | (年未詳)六月廿九日 | 細川忠興書狀 | 一三六 |
| 一一五一 | (年未詳)七月十九日 | 細川忠興書狀 | 一三七 |
| 一一五二 | (年未詳)七月廿九日 | 細川忠興書狀 | 一三八 |
| 一一五三 | (年未詳)八月廿日 | 細川忠興書狀 | 一三九 |
| 一一五四 | (元和九年)七月廿七日 | 細川忠興書狀 | 一四〇 |
| 一一五五 | (年未詳)正月十一日 | 細川忠興書狀 | 一四〇 |
| 一一五六 | (年未詳)七月廿九日 | 細川忠興書狀 | 一四一 |
| 一一五七 | (年未詳)四月十一日 | 柳生宗矩書狀 | 一四二 |
| 一一五八 | (年未詳)二月四日 | 柳生宗矩書狀 | 一四二 |
| 一一五九 | (寬永四年)十二月廿二日 | 柳生宗矩書狀 | 一四三 |
| 一一六〇 | (元和八年?)十一月廿七日 | 小堀政一書狀 | 一四四 |

| | | | |
|------|-------------|---------------------------|-----|
| 一一六一 | (元和九年)六月九日 | 小堀政一書狀 | 一四五 |
| 一一六二 | (年未詳)三月十二日 | 小堀政一書狀 | 一四五 |
| 一一六三 | (年未詳)八月廿二日 | 小堀政一書狀 | 一四六 |
| 一一六四 | (年未詳)九月廿九日 | 小堀政一書狀 | 一四七 |
| 一一六五 | (年未詳)十月十日 | 小堀政一書狀 | 一四八 |
| 一一六六 | (年未詳)十一月十六日 | 小堀政一書狀 | 一四九 |
| 一一六七 | (年月未詳)廿六日 | 小堀政一書狀 | 一四九 |
| 一一六八 | (年未詳)三月九日 | 小堀政一書狀 | 一五〇 |
| 一一六九 | (年月未詳)廿八日 | 小堀政一書狀 | 一五一 |
| 一一七〇 | (年月日未詳) | 小堀政一書狀 | 一五三 |
| 一一七一 | (年未詳)九月四日 | 阿部正次書狀 | 一五五 |
| 一一七二 | (年未詳)正月十二日 | 山崎家治書狀 | 一五五 |
| 一一七三 | (年未詳)三月十九日 | 松平正久 <small>正綱</small> 書狀 | 一五六 |
| 一一七四 | (年未詳)九月十九日 | 榊原職直書狀 | 一五七 |
| 一一七五 | (年未詳)二月廿日 | 近衛信尋書狀 | 一五七 |

| | | | |
|------|----------------|-----------------------------|-----|
| 一一七六 | (年未詳)六月十九日 | 近衛信尋書狀 | 一五八 |
| 一一七七 | (年未詳)九月十日 | 近衛信尋書狀 | 一五八 |
| 一一七八 | (年未詳)五月九日 | 近衛信尋書狀 | 一五九 |
| 一一七九 | (年未詳)六月廿八日 | 近衛信尋書狀 | 一六〇 |
| 一一八〇 | (年未詳)八月十日 | 近衛信尋書狀 | 一六〇 |
| 一一八一 | (寬永三年)八月十四日 | 近衛信尋書狀 | 一六一 |
| 一一八二 | (寬永十一年閏七月?)十六日 | 近衛信尋書狀 | 一六一 |
| 一一八三 | (寬永十一年)八月十日 | 近衛信尋書狀 | 一六二 |
| 一一八四 | (寬永十二年)二月十日 | 近衛信尋書狀 | 一六三 |
| 一一八五 | (年月未詳)三日 | 近衛信尋書狀 | 一六四 |
| 一一八六 | (年月未詳)十日 | 近衛信尋書狀 | 一六四 |
| 一一八七 | (年月日未詳) | 近衛信尋書狀 | 一六五 |
| 一一八八 | (年月日未詳) | 近衛信尋書狀 | 一六六 |
| 一一八九 | (年未詳)十二月六日 | 羽柴勝俊 <small>木下長嘯</small> 書狀 | 一六七 |

| | | | |
|------|--------------|---------------------------|-----|
| 一一九〇 | (年未詳)九月九日 | 松平忠直書狀 | 一六七 |
| 一一九一 | (寬永十二年)正月十六日 | 德川家光書狀 | 一六八 |
| | 同上寫真版 | | |
| 一一九二 | (年未詳)正月廿九日 | 德川家光書狀 | 一六八 |
| 一一九三 | (寬永三年)五月十二日 | 川口宗次書狀 | 一六九 |
| 一一九四 | (年未詳)四月十一日 | 內藤忠重書狀 | 一七〇 |
| 一一九五 | (年未詳)二月廿二日 | 伊丹康勝披露狀 | 一七〇 |
| 一一九六 | (年未詳)四月廿四日 | 脇坂安元書狀 | 一七一 |
| 一一九七 | (年未詳)正月十八日 | 藤堂高次書狀 | 一七二 |
| 一一九八 | (年未詳)十一月十一日 | 高力忠房書狀 | 一七二 |
| 一一九九 | (年未詳)八月十二日 | 前田利光 <small>常利</small> 書狀 | 一七三 |
| 一二〇〇 | (年未詳)九月廿四日 | 前田利光 <small>常利</small> 書狀 | 一七四 |
| 一二〇一 | (年未詳)二月六日 | 德川頼房書狀 | 一七四 |
| 一二〇二 | (年未詳)三月十三日 | 德川頼房書狀 | 一七五 |
| 一二〇三 | (寬永十年?)九月廿六日 | 酒井忠勝書狀 | 一七五 |

| | | | |
|------|-------------|------------|-----|
| 一二〇四 | (年未詳)三月二日 | 酒井忠勝書狀 | 一七六 |
| 一二〇五 | (年未詳)六月廿九日 | 酒井忠勝書狀 | 一七七 |
| 一二〇六 | (年未詳)八月十二日 | 酒井忠勝奉書 | 一七八 |
| 一二〇七 | (年未詳)十二月廿一日 | 內藤正重書狀 | 一七九 |
| 一二〇八 | (年未詳)九月廿四日 | 酒井忠吉書狀 | 一八〇 |
| 一二〇九 | (年未詳)十二月廿七日 | 水谷勝隆書狀 | 一八〇 |
| 一二一〇 | (年未詳)十一月四日 | 永井尙政書狀 | 一八一 |
| 一二一一 | (年未詳)十二月十八日 | 永井尙政書狀 | 一八二 |
| 一二一二 | (年未詳)正月廿四日 | 德川頼宣書狀 | 一八二 |
| 一二一三 | (年未詳)九月十一日 | 島山義真書狀 | 一八三 |
| 一二一四 | (年未詳)四月十三日 | 阿部忠秋書狀 | 一八三 |
| 一二一五 | (年未詳)六月朔日 | 毛利就隆書狀 | 一八四 |
| 一二一六 | (年未詳)正月廿四日 | 別所主水書狀 | 一八五 |
| 一二一七 | (年未詳)十二月十九日 | 松平備後守書狀 | 一八五 |
| 一二一八 | (寬永九年)七月七日 | 互理宗元外三名連署狀 | 一八六 |

| | | | |
|------|-------------|-----------------------------|-----|
| 一一二九 | (年未詳)十一月十六日 | 飯淵馬之助書狀 | 一八七 |
| 一一三〇 | (年未詳)四月九日 | 小笠原長貞書狀 | 一九〇 |
| 一一三一 | (年未詳)六月十一日 | 小笠原直吉外二名連署狀 | 一九一 |
| 一一三二 | (年未詳)九月吉日 | 石清水橫坊增仲書狀 | 一九四 |
| 一一三三 | (年未詳)八月十六日 | 覺範寺徹宗書狀 | 一九五 |
| 一一三四 | (年未詳)五月廿二日 | 王翼書狀 | 一九五 |
| 一一三五 | (年未詳)五月廿三日 | 王翼書狀 | 一九六 |
| 一一三六 | (年未詳)十二月十一日 | 王翼書狀 | 一九七 |
| 一一三七 | (年未詳)未詳 | 王翼書狀 | 一九八 |
| | (年未詳)正月十五日 | 王翼詩 | 一九九 |
| | (年未詳)正月廿二日 | 王翼詩 | 一九九 |
| | (年未詳)十月十日 | 王翼書狀 | 二〇〇 |
| 一一三八 | (年未詳)十一月一日 | 氏名未詳書狀 | 二〇一 |
| 一一三九 | (年未詳)未詳 | 氏名未詳書狀 | 二〇二 |
| 一一四〇 | (年未詳)未詳 | 法雲院 <small>立花忠茂夫</small> 消息 | 二〇四 |

| | | | |
|------|---|-----------------|-----|
| 一一三一 | (年月日未詳) | 氏名未詳書狀 | 二〇五 |
| 一一三二 | (年月日未詳) | 氏名未詳書狀 | 二〇八 |
| 一一三三 | (年月日未詳) | 氏名未詳書狀 | 二〇九 |
| 一一三四 | (年未詳)七月廿七日 | 菊田郡檢地覺書狀 | 二一〇 |
| 一一三五 | (年未詳)十一月十八日 | 遠島惣高書出狀 | 二一一 |
| 一一三六 | (年月日未詳) | 伊達領内領知日記 | 二一二 |
| 一一三七 | (年月日未詳) | 丸森領知日記 | 二一七 |
| 一一三八 | (寬永十二年) <small>七月廿一日</small> <small>九月朔日</small> | 伊達氏家中知行高并家族書上覺書 | 二一八 |
| 一一三九 | (年未詳)六月十五日 | 伊達氏武具買上日記 | 二二三 |
| 一一四〇 | (年月日未詳) | 伊達氏進物覺書狀 | 二二四 |
| 一一四一 | (年未詳)六月十六日 | 暑中進物覺書 | 二二六 |
| 一一四二 | 寬永十三年六月廿一日 | 伊達政宗葬禮次第書 | 二二六 |
| 一一四三 | (寬永十三年)六月日 | 伊達政宗家臣殉死覺書 | 二四八 |
| 一一四四 | 伊達政宗以下詩歌文章 | | 二五一 |
| | (年月未詳)廿五日 | 政宗外二名春月詩 | 二五二 |

| | | |
|---------------|---------------|-----|
| 寬永三年 月 日 | 陳元贊詩 | 二五二 |
| (寬永四年 月 日?) | 政宗春雪詩 | 二五三 |
| 寬永四年 月 日 | 嶺南春雪和韻 | 二五三 |
| 寬永四年 月 日 | 宜雨春雪和韻 | 二五三 |
| (寬永四年 月 日?) | 柳生宗矩長谷川等胤春雪和韻 | 二五四 |
| (寬永四年 月 日?) | 林道春春雪和韻 | 二五五 |
| (年未詳)正月七日 | 林大學頭書狀 | 二五五 |
| 寬永七年五月 日 | 嶺南端午詩 | 二五六 |
| 寬永九年八月十五日 | 嶺南外五名中秋詩 | 二五七 |
| (寬永九年?)九月十三日 | 嶺南十三夜和韻 | 二五八 |
| (寬永十年三月 日) | 承章白櫻詩 | 二五九 |
| 寬永十年三月 日 | 玄英白櫻詩 | 二六〇 |
| (寬永十年三月 日) | 光璘白櫻詩 | 二六〇 |
| (寬永十年三月 日) | 光勝白櫻詩 | 二六一 |
| (寬永十二年)二月廿四日 | 政宗外三名春日詩 | 二六一 |
| (寬永十二年?)三月十一日 | 政宗外三名暮春詩 | 二六二 |
| (寬永十二年三月 日?) | 嶺南和韻 | 二六三 |

| | | |
|---------------|--------------|-----|
| (寬永十二年三月 日?) | 元夏和韻 | 二六三 |
| (寬永十二年?)八月十五日 | 政宗十五夜詩 | 二六三 |
| 寬永十二年八月十五日 | 清嶽十五夜和韻 | 二六三 |
| (寬永十二年八月十五日?) | 壽陶十五夜和韻 | 二六四 |
| (年 月 日 未詳) | 東初十五夜和韻 | 二六五 |
| (年 月 日 未詳) | 榮忻新月和韻 | 二六五 |
| (年 月 日 未詳) | 宗松明月和韻 | 二六五 |
| 寬永十三年正月 日 | 東初鷄旦和韻 | 二六六 |
| (年 月 日 未詳) | 嶺南贈政宗詩 | 二六六 |
| (寬永十一年八月 日) | 智忠親王御和歌 | 二六七 |
| (年未詳)四月廿二日 | 政宗常夏和歌 | 二六七 |
| (年 月 日 未詳) | 政宗梅和歌 | 二六八 |
| (年 月 日 未詳) | 政宗早春霞以下和歌寫 | 二六八 |
| (年 月 日 未詳) | 政宗在京中竝歸東途中和歌 | 二七〇 |
| (寬永十二年)三月十三日 | 三條實條外九名探題和歌 | 二七四 |
| (年 月 日 未詳) | 政宗宗矩等漢和 | 二七五 |
| (慶長十九年 月 日?) | 傳政宗贈陽德夫人和文 | 二七七 |

| | | | |
|------|---------------|--------------|-----|
| 一一四五 | (寬永二年)五月十四日 | 伊達忠宗入國出迎覺書 | 二八二 |
| 一一四六 | (寬永二年)五月十九日 | 笹岡備後外四名連署狀 | 二八三 |
| 一一四七 | 寬永二年五月廿二日 | 伊達忠宗入國出迎人數書 | 二八四 |
| 一一四八 | 寬永五年六月十二日 | 伊達忠宗領知黑印狀 | 三〇一 |
| 一一四九 | 寬永五年六月十二日 | 伊達忠宗領知黑印狀 | 三〇二 |
| 一一五〇 | 寬永九年四月十七日 | 伊達忠宗領知黑印狀 | 三〇四 |
| 一一五一 | 寬永九年四月十七日 | 伊達忠宗領知黑印狀 | 三〇四 |
| 一一五二 | (寬永十一年)閏七月廿八日 | 伊達秀宗書狀 | 三〇四 |
| 一一五三 | (寬永十一年)十一月廿一日 | 伊達忠宗書狀 | 三〇五 |
| 一一五四 | 寬永十二年三月六日 | 伊達忠宗領知黑印狀 | 三〇六 |
| 一一五五 | 寬永十二年三月六日 | 伊達忠宗領知黑印狀 | 三〇七 |
| 一一五六 | 寬永十三年八月廿七日 | 伊達氏江戶仙臺當番人數書 | 三〇七 |
| 一一五七 | 寬永十三年九月廿日 | 伊達忠宗條目案 | 三二二 |
| 一一五八 | 寬永十三年九月廿三日 | 伊達忠宗領知黑印狀 | 三二二 |
| 一一五九 | 寬永十三年十一月十六日 | 伊達忠宗傳馬定書寫 | 三二三 |

| | | | |
|------|--------------|----------------|-----|
| 一一六〇 | 寬永十三年十一月廿日 | 伊達忠宗書出寫 | 三二四 |
| 一一六一 | 寬永十三年月日 | 伊達氏奉行評定人連署起請文案 | 三二六 |
| 一一六二 | (寬永十三年)十二月二日 | 中島意成古内重廣連署狀寫 | 三二九 |
| 一一六三 | (寬永十四年)五月九日 | 石母田宗頼外二名連署狀寫 | 三三〇 |
| 一一六四 | 寬永十四年五月日 | 伊達政宗一週忌法事次第書案 | 三三一 |
| 一一六五 | (寬永十四年)七月六日 | 伊達氏領内洪水覺書案 | 三三五 |
| 一一六六 | 寬永十四年八月九日 | 伊達氏領内洪水覺書案 | 三三六 |
| 一一六七 | (寬永十四年)九月廿二日 | 小堀政一書狀 | 三三六 |
| 一一六八 | 寬永十四年十月朔日 | 伊達忠宗法度書案 | 三三八 |
| 一一六九 | 寬永十四年十二月廿六日 | 伊達忠宗切米扶持渡方黑印狀 | 三三九 |
| 一一七〇 | 寬永十五年正月八日 | 仙臺城御所の次第書 | 三四〇 |
| 一一七一 | 寬永十五年正月十四日 | 伊達忠宗亂舞次第書 | 三四一 |
| 一一七二 | (寬永十五年)二月廿一日 | 島原一揆夜討覺書 | 三四二 |
| 一一七三 | 寬永十五年三月十三日 | 伊達忠宗書出寫 | 三四五 |
| 一一七四 | 寬永十五年三月十六日 | 伊達忠宗路錢定書寫 | 三四七 |

| | | | |
|------|---------------|--------------------|-----|
| 一一七五 | 寬永十五年四月廿一日 | 伊達忠宗書出 | 三五二 |
| 一一七六 | (寬永十五年)四月廿一日 | 伊達氏江戸詰奉行連署狀 | 三五二 |
| 一一七七 | (寬永十五年)七月 日 | 伊達氏江戸詰奉行(?)書狀案(斷簡) | 三五四 |
| 一一七八 | (寬永十五年)八月十八日 | 伊達氏江戸詰奉行連署狀案 | 三五六 |
| 一一七九 | (寬永十五年)十一月十二日 | 細川忠利書狀 | 三五七 |
| 一一八〇 | 寬永十六年正月八日 | 仙臺城御所の覺書 | 三六一 |
| 一一八一 | (寬永十六年)正月十一日 | 伊達氏江戸詰奉行連署狀寫 | 三六二 |
| 一一八二 | (寬永十六年)正月十一日 | 伊達氏江戸詰奉行連署狀寫 | 三六三 |
| 一一八三 | (寬永十六年)正月十一日 | 伊達氏江戸詰奉行連署狀寫 | 三六四 |
| 一一八四 | (寬永十七年)二月十五日 | 伊達忠宗書狀 | 三六七 |
| 一一八五 | 寬永十八年五月十二日 | 伊達忠宗法度書 | 三六八 |
| 一一八六 | (寬永十八年)五月十二日 | 林道春書狀 | 三六九 |
| 一一八七 | (寬永十八年)十一月七日 | 伊達忠宗書狀 | 三七〇 |
| 一一八八 | (寬永十八年?)十二月二日 | 伊達宗時書狀 | 三七一 |
| 一一八九 | 寬永十九年四月十三日 | 伊達忠宗書出 | 三七二 |

| | | | |
|------|--------------|---------------|-----|
| 一一九〇 | 寬永十九年四月十三日 | 伊達忠宗書出 | 三七三 |
| 一一九一 | 寬永十九年四月十三日 | 伊達忠宗書出 | 三七五 |
| 一一九二 | 寬永十九年六月廿九日 | 松平正綱外五名連署法度書寫 | 三七七 |
| 一一九三 | (年未詳)七月廿五日 | 小堀政一五味豐直連署覺書寫 | 三七九 |
| 一一九四 | (寬永二十年)三月廿三日 | 小堀政一書狀 | 三八二 |
| 一一九五 | 寬永二十年五月十三日 | 伊達忠宗(?)奧方法度定書 | 三八三 |
| 一一九六 | 寬永廿一年八月十四日 | 伊達忠宗領知黑印狀 | 三八五 |
| 一一九七 | 寬永廿一年八月十四日 | 伊達忠宗領知黑印狀 | 三八五 |
| 一一九八 | 寬永廿一年八月十四日 | 伊達忠宗領知黑印狀 | 三八六 |
| 一二九九 | 寬永廿一年八月十四日 | 伊達忠宗領知黑印狀 | 三八六 |
| 一三〇〇 | 寬永廿一年八月十四日 | 伊達忠宗領知黑印狀 | 三八七 |
| 一三〇一 | 寬永廿一年八月十四日 | 伊達忠宗領知黑印狀 | 三八七 |
| 一三〇二 | 寬永廿一年八月十四日 | 伊達忠宗領知黑印狀 | 三八八 |
| 一三〇三 | 寬永廿一年八月十四日 | 伊達忠宗領知黑印狀 | 三八八 |
| 一三〇四 | (正保元年)八月十三日 | 伊達忠宗書狀 | 三八八 |

| | | | |
|------|--------------|-------------|-----|
| 一三三五 | (明曆元年)四月廿三日 | 伊達忠宗書狀 | 四二一 |
| 一三三六 | (明曆元年)四月廿七日 | 伊達忠宗書狀 | 四二二 |
| 一三三七 | (明曆元年?)六月九日 | 伊達忠宗書狀 | 四二二 |
| 一三三八 | (明曆元年?)六月十三日 | 伊達忠宗書狀 | 四二三 |
| 一三三九 | (明曆元年?)六月十八日 | 伊達忠宗書狀 | 四二四 |
| 一三四〇 | (明曆元年)六月廿七日 | 酒井忠清外二名連署奉書 | 四二五 |
| 一三四一 | (明曆元年?)八月九日 | 伊達忠宗書狀 | 四二六 |
| 一三四二 | (明曆元年)八月十七日 | 伊達忠宗書狀 | 四二七 |
| 一三四三 | (明曆元年)九月廿日 | 伊達忠宗書狀 | 四二七 |
| 一三四四 | (明曆元年)九月廿六日 | 伊達忠宗書狀 | 四二八 |
| 一三四五 | (明曆元年)九月廿八日 | 伊達忠宗書狀 | 四二九 |
| 一三四六 | (明曆元年)十月廿三日 | 伊達忠宗書狀 | 四三〇 |
| 一三四七 | (明曆元年?)十月廿六日 | 伊達忠宗書狀 | 四三〇 |
| 一三四八 | (明曆元年)十一月三日 | 伊達忠宗書狀 | 四三一 |
| 一三四九 | (明曆元年)十一月十六日 | 伊達忠宗書狀 | 四三二 |

| | | | |
|------|--------------|----------------|-----|
| 一三五〇 | 明曆元年十二月廿五日 | 伊達忠宗領知黑印狀 | 四三三 |
| 一三五一 | (明曆元年)十一月廿七日 | 伊達忠宗書狀 | 四三三 |
| 一三五二 | (明曆元年)十二月十三日 | 伊達忠宗書狀 | 四三四 |
| 一三五三 | (明曆元年)十二月十六日 | 伊達忠宗書狀 | 四三四 |
| 一三五四 | (明曆二年)正月十二日 | 伊達忠宗書狀 | 四三三 |
| 一三五五 | (明曆二年)正月十八日 | 伊達忠宗書狀 | 四二五 |
| 一三五六 | 明曆二年二月十四日 | 紺野半十郎外二十五名連署請文 | 四二七 |
| 一三五七 | (明曆二年)二月十八日 | 伊達忠宗書狀 | 四二九 |
| 一三五八 | (明曆二年)二月廿八日 | 伊達忠宗書狀 | 四三〇 |
| 一三五九 | (明曆二年)三月十三日 | 伊達忠宗書狀 | 四三一 |
| 一三六〇 | (明曆二年)三月廿九日 | 伊達忠宗書狀 | 四三一 |
| 一三六一 | (明曆二年)三月晦日 | 伊達忠宗書狀 | 四三二 |
| 一三六二 | (明曆二年)四月二日 | 酒井忠清外二名連署奉書 | 四三三 |
| 一三六三 | 明曆二年四月十日 | 伊達忠宗領知黑印狀 | 四三四 |
| 一三六四 | (明曆三年)二月五日 | 蜂須賀光隆書狀 | 四三四 |

| | | | |
|------|--------------|---------|-----|
| 一三六五 | (明曆二年)五月廿六日 | 伊達忠宗書狀 | 四三五 |
| 一三六六 | (明曆二年)十二月六日 | 小栗正俊書狀 | 四三六 |
| 一三六七 | (明曆二年)十二月七日 | 伊達忠宗書狀 | 四三九 |
| 一三六八 | (明曆三年)十二月廿八日 | 小栗正俊書狀 | 四三九 |
| 一三六九 | (萬治元年)正月十四日 | 伊達忠宗書狀 | 四四二 |
| 一三七〇 | (萬治元年)二月四日 | 伊達忠宗書狀 | 四四二 |
| 一三七一 | (萬治元年)二月十七日 | 伊達忠宗書狀 | 四四三 |
| 一三七二 | (萬治元年)二月廿六日 | 伊達忠宗書狀 | 四四三 |
| 一三七三 | (萬治元年)三月二日 | 伊達忠宗書狀 | 四四四 |
| 一三七四 | (萬治元年)三月三日 | 伊達忠宗書狀 | 四四四 |
| 一三七五 | (萬治元年)三月八日 | 伊達忠宗書狀 | 四四五 |
| 一三七六 | (萬治元年)三月十四日 | 伊達忠宗書狀 | 四四六 |
| 一三七七 | (萬治元年)三月十六日 | 伊達忠宗書狀 | 四四六 |
| 一三七八 | (萬治元年)三月廿六日 | 大河内政信書狀 | 四四七 |
| 一三七九 | (萬治元年)四月廿五日 | 伊達忠宗書狀 | 四四九 |

| | | | |
|------|-------------|-------------|-----|
| 一三八〇 | (萬治元年)五月三日 | 伊達忠宗書狀 | 四四九 |
| 一三八一 | (萬治元年)五月六日 | 伊達忠宗書狀 | 四五〇 |
| 一三八二 | (萬治元年)五月十四日 | 伊達忠宗書狀 | 四五一 |
| 一三八三 | (萬治元年)五月十九日 | 伊達忠宗書狀 | 四五一 |
| 一三八四 | (萬治元年)五月廿日 | 伊達忠宗書狀 | 四五二 |
| 一三八五 | (萬治元年)五月廿七日 | 酒井忠清外二名連署奉書 | 四五三 |
| 一三八六 | (萬治元年)六月十四日 | 伊達忠宗書狀 | 四五四 |
| 一三八七 | (萬治元年)六月廿五日 | 伊達忠宗書狀 | 四五四 |
| 一三八八 | (萬治元年)七月朔日 | 伊達忠宗書狀 | 四五五 |
| 一三八九 | (萬治元年)七月朔日 | 伊達忠宗書狀案 | 四五五 |
| 一三九〇 | (萬治元年)七月十日 | 伊達忠宗書狀 | 四五六 |
| 一三九一 | (萬治元年)七月十四日 | 酒井忠清外二名連署奉書 | 四五七 |
| 一三九二 | (年未詳)五月九日 | 酒井忠世書狀 | 四五八 |
| 一三九三 | (年未詳)正月三日 | 佐久間眞勝書狀 | 四五九 |
| 一三九四 | (年未詳)四月二日 | 細川忠利書狀 | 四五九 |

| | | | |
|------|------------|-------------------------------|-----|
| 一三九五 | (年 月 日 未詳) | 伊達光宗事蹟覺書 | 四六〇 |
| 一三九六 | (年未詳)四月八日 | 小堀政一書狀 | 四六二 |
| 一三九七 | (年月未詳)十九日 | 小堀政一書狀 | 四六二 |
| 一三九八 | (年未詳)正月六日 | 德川義直書狀 | 四六三 |
| 一三九九 | (年未詳)十一月七日 | 德川義直書狀 | 四六四 |
| 一四〇〇 | (年未詳)正月晦日 | 堀田正盛書狀 | 四六四 |
| 一四〇一 | (年未詳)九月十二日 | 阿部重次書狀 | 四六五 |
| 一四〇二 | (年 月 日 未詳) | 陽徳院 <small>政宗夫人最上氏</small> 消息 | 四六五 |
| 一四〇三 | (年未詳)二月廿九日 | 伊達宗時書狀 | 四六六 |
| 一四〇四 | (年月未詳)四日 | 伊達宗時書狀 | 四六七 |
| 一四〇五 | (年月未詳)廿九日 | 伊達宗時書狀 | 四六七 |
| 一四〇六 | (年未詳)十二月七日 | 安藤重長書狀 | 四六八 |
| 一四〇七 | (年未詳)三月廿五日 | 伊達秀宗書狀 | 四六九 |
| 一四〇八 | (年未詳)八月五日 | 伊達秀宗書狀 | 四七一 |

同上寫真版

| | | | |
|------|-------------|---------|-----|
| 一四〇九 | (年未詳)五月十六日 | 伊達忠宗書狀 | 四七一 |
| 一四一〇 | (年未詳)正月廿八日 | 伊達忠宗書狀 | 四七二 |
| 一四一一 | (年未詳)八月五日 | 伊達忠宗書狀 | 四七二 |
| 一四一二 | (年未詳)九月十二日 | 伊達忠宗書狀 | 四七三 |
| 一四一三 | (年未詳)十二月十九日 | 伊達忠宗書狀 | 四七四 |
| 一四一四 | (年未詳)十二月廿八日 | 伊達忠宗書狀 | 四七四 |
| 一四一五 | (年未詳)十二月廿九日 | 伊達忠宗書狀 | 四七五 |
| 一四一六 | (年未詳)正月四日 | 伊達忠宗書狀 | 四七五 |
| 一四一七 | (年未詳)正月五日 | 伊達忠宗書狀 | 四七六 |
| 一四一八 | (年月未詳)廿四日 | 伊達忠宗書狀 | 四七六 |
| 一四一九 | (年 月 日 未詳) | 伊達忠宗覺書狀 | 四七七 |
| 一四二〇 | (年未詳)三月六日 | 伊達忠宗書狀 | 四七八 |

同上寫真版

| | | | |
|------|-------------|---------|-----|
| 一四二一 | (年未詳)十月廿三日 | 氏名未詳黑印狀 | 四七八 |
| 一四二二 | (年未詳)十一月十二日 | 古内伊賀書狀 | 四七九 |

(年未詳)五月十五日

谷田敬達書狀

三四 四八〇

一四二一 (年未詳)九月十三日

伊達忠宗切米渡方黒印狀

四八一

一四二二 (元和三年十二月十三日以下)

古内重廣書狀

四八二

一四二三 (年未詳)十月十九日

孝勝院忠宗夫人德川氏德川氏婚儀覺書等寫

四八三

一四二四 (年未詳)七月十六日

德川頼房書狀

四九八

一四二五 (年未詳)八月五日

松平信綱外二名連署奉書

四九九

一四二六 (年未詳)正月十七日

松平信綱外二名連署奉書

四九九

一四二七 (年未詳)十二月廿八日

酒井忠勝書狀

五〇〇

一四二八 (年未詳)四月廿三日

松平勝隆書狀

五〇一

一四二九 (年未詳)正月六日

松平直政書狀

五〇二

一四三〇 (年未詳)六月二日

德川頼宣書狀

五〇二

一四三一 (年未詳)二月四日

佐竹義隆書狀

五〇三

一四三二 (年未詳)三月廿二日

永井尙征書狀

五〇四

一四三三 (年未詳)十一月十九日

立花忠貞忠茂書狀

五〇四

一四三四 (年未詳)三月十六日

立花忠茂書狀

五〇五

一四三五 (年未詳)四月朔日

京極高國書狀

五〇七

一四三六 (年未詳)五月十三日

京極高廣書狀

五〇八

一四三七 (年未詳)六月廿日

京極高廣書狀

五〇九

一四三八 (年未詳)四月廿七日

京極高廣書狀

五一〇

一四三九 (年未詳)六月晦日

太田資宗書狀

五一一

一四四〇 (年未詳)五月廿九日

法雲院立花忠茂消息

五一二

一四四一 (年未詳)五月廿五日

酒井忠清阿部忠秋連署奉書

五一三

一四四二 (年未詳)四月四日

池田光政書狀

五一四

一四四三 (年未詳)二月二日

池田光政書狀

五一五

一四四四 (年未詳)十月十日

池田光政書狀

五一六

一四四八 (承應二年)十月十日

良仁親王後西院御書狀

五一七

一四四九 (承應二年)月 日

逢春門院後西院御消息

五一八

| | | | | | |
|------|-------------|-----------|---------|-----|-----|
| 一四五〇 | (承應二年 月 日) | 逢春門院 | 皇後西院生母天 | 御消息 | 五二〇 |
| 一四五一 | (年未詳)二月十九日 | 逢春門院 | 皇後西院生母天 | 御消息 | 五二二 |
| 一四五二 | (承應三年十二月日?) | 逢春門院 | 皇後西院生母天 | 御消息 | 五二三 |
| 一四五三 | (年 月 日 未詳) | 逢春門院 | 皇後西院生母天 | 御消息 | 五二四 |
| 一四五四 | (年 月 日 未詳) | 逢春門院 | 皇後西院生母天 | 御消息 | 五二六 |
| 一四五五 | (年 月 日 未詳) | 逢春門院 | 皇後西院生母天 | 御消息 | 五二八 |
| 一四五六 | (年 月 日 未詳) | 逢春門院 | 皇後西院生母天 | 御消息 | 五三〇 |
| 一四五七 | (年 月 日 未詳) | 逢春門院 | 皇後西院生母天 | 御消息 | 五三二 |
| 一四五八 | (年 月 日 未詳) | 逢春門院 | 皇後西院生母天 | 御消息 | 五三三 |
| 一四五九 | (年 月 日 未詳) | 逢春門院 | 皇後西院生母天 | 御消息 | 五三四 |
| 一四六〇 | (年 月 日 未詳) | 逢春門院 | 皇後西院生母天 | 御消息 | 五三五 |
| 一四六一 | (明曆元年)二月八日 | 逢春門院 | 皇後西院生母天 | 御消息 | 五三七 |
| | (明曆元年)二月八日 | 逢春門院御祝儀目錄 | | | 五三九 |
| 一四六二 | (明曆元年)二月十日 | 逢春門院 | 皇後西院生母天 | 御消息 | 五四〇 |
| | (明曆元年)二月十日 | 逢春門院御祝儀目錄 | | | 五四一 |

| | | | | | |
|------|--------------------------|-----------|---------|------|-----|
| 一四六三 | (明曆元年 月 日) | 後西院天皇女房奉書 | | | 五四二 |
| 一四六四 | (明曆元年 月 日) | 逢春門院 | 皇後西院生母天 | 御消息 | 五四三 |
| 一四六五 | (明曆元年 月)十二月 | 逢春門院 | 皇後西院生母天 | 御消息 | 五四五 |
| 一四六六 | (明曆元年)十一月九日 | 京極高國書狀 | | | 五四七 |
| 一四六七 | (明曆二年 月 日) | 逢春門院 | 皇後西院生母天 | 御消息 | 五四八 |
| 一四六八 | (明曆二年 月 日) | 逢春門院 | 皇後西院生母天 | 御消息 | 五四九 |
| 一四六九 | (明曆二年 月 日) | 逢春門院 | 皇後西院生母天 | 御消息 | 五五一 |
| 一四七〇 | (明曆二年 月 日) | 後西院天皇女房奉書 | | | 五五三 |
| 一四七一 | (年未詳)十二月廿四日 | 逢春門院 | 皇後西院生母天 | 女房消息 | 五五四 |
| 一四七二 | (年 月 日 未詳) | 逢春門院 | 皇後西院生母天 | 女房消息 | 五五五 |
| 一四七三 | (明曆二年)十月廿七日 | 安藤重貞博士書狀 | | | 五五七 |
| 一四七四 | (明曆三年)十二月廿七日 | 土屋數直書狀 | | | 五五八 |
| 一四七五 | (自萬治元年七月十五日 至同年十月十五日) | 伊達綱宗家督覺書 | | | 五五八 |
| 一四七六 | (萬治元年)七月廿日 | 逢春門院 | 皇後西院生母天 | 御消息 | 五六一 |
| 一四七七 | (萬治元年 月 日) | 逢春門院 | 皇後西院生母天 | 御消息 | 五六二 |

| | | | |
|------|-------------|--------------------------------|-----|
| 一四七八 | (萬治元年 月 日) | 逢春門院 <small>後西院</small> 天御消息 | 五六四 |
| 一四七九 | 萬治元年閏十二月廿七日 | 酒井忠清外二名連署奉書寫 | 五六五 |
| 一四八〇 | (萬治二年)正月九日 | 松平勝隆書狀寫 | 五六六 |
| 一四八一 | (萬治二年)二月四日 | 牧野親成書狀 | 五六七 |
| 一四八二 | (萬治二年)二月五日 | 勸修寺經廣書狀 | 五六八 |
| 一四八三 | (萬治二年)月 日 | 逢春門院 <small>後西院</small> 生母天御消息 | 五六九 |
| 一四八四 | (萬治二年)月 日 | 逢春門院 <small>後西院</small> 生母天御消息 | 五七〇 |
| 一四八五 | (萬治二年)五月 日 | 逢春門院 <small>後西院</small> 生母天御消息 | 五七一 |
| 一四八六 | (萬治二年)六月五日 | 大覺寺性眞法親王御書狀 | 五七二 |
| 一四八七 | (萬治二年)六月八日 | 園池宗朝書狀 | 五七三 |
| 一四八八 | (萬治二年)六月 日 | 後西院天皇御太刀御馬目錄 | 五七四 |
| | 元祿十年十月三日 | 本阿彌某鑑定書 | 五七四 |
| 一四八九 | (萬治二年)月 日 | 逢春門院 <small>後西院</small> 生母天御消息 | 五七五 |
| 一四九〇 | (萬治二年)月 日 | 逢春門院 <small>後西院</small> 生母天御消息 | 五七六 |
| 一四九一 | (萬治二年)月 日 | 逢春門院 <small>後西院</small> 生母天御消息 | 五七七 |

| | | | |
|------|-------------|---------------------------------|-----|
| 一四九二 | (萬治二年)月 日 | 逢春門院 <small>後西院</small> 生母天御消息 | 五七九 |
| 一四九三 | (萬治二年)月 日 | 逢春門院 <small>後西院</small> 生母天御消息 | 五八〇 |
| 一四九四 | (萬治二年)月 日 | 後西院天皇女房奉書 | 五八二 |
| 一四九五 | (萬治二年)月 日 | 後西院天皇大御乳人消息 | 五八二 |
| 一四九六 | (萬治三年)月 日 | 逢春門院 <small>後西院</small> 生母天御消息 | 五八四 |
| 一四九七 | (萬治三年)月 日 | 逢春門院 <small>後西院</small> 生母天御消息 | 五八五 |
| 一四九八 | (萬治三年)月 日 | 逢春門院 <small>後西院</small> 生母天女房消息 | 五八七 |
| 一四九九 | (萬治三年)月 日 | 逢春門院 <small>後西院</small> 生母天御消息 | 五八九 |
| 一五〇〇 | (萬治三年)月 日 | 逢春門院 <small>後西院</small> 生母天御消息 | 五九一 |
| 一五〇一 | (寬文三年)三月廿六日 | 柴田朝親 <small>朝意</small> 大條宗快連署狀 | 五九三 |
| 一五〇二 | (寬文三年)四月九日 | 奥山常辰書狀 | 五九五 |
| 一五〇三 | (寬文八年)五月廿五日 | 伊達綱宗書狀 | 五九七 |
| 一五〇四 | (寬文九年)四月廿六日 | 伊達綱宗書狀 | 五九八 |
| 一五〇五 | (寬文九年)十一月四日 | 田村宗良書狀 | 五九九 |
| 一五〇六 | (寬文十一年)三月七日 | 柴田朝意書狀寫 | 六〇〇 |

| | | | |
|------|--------------|---------|-----|
| 一五〇七 | (寛文十一年)三月七日 | 柴田朝意書狀寫 | 六〇一 |
| 一五〇八 | (寛文十一年)四月三日 | 立花忠茂書狀 | 六〇一 |
| 一五〇九 | (寛文十二年)三月十三日 | 伊達綱宗書狀 | 六〇二 |
| 一五一〇 | (延寶三年)九月廿二日 | 伊達綱宗書狀 | 六〇三 |
| 一五一一 | (延寶三年)十月十八日 | 伊達綱宗書狀 | 六〇四 |
| 一五一二 | (延寶三年)十二月十四日 | 伊達綱宗書狀 | 六〇四 |
| 一五一三 | (延寶三年)十二月廿四日 | 伊達綱宗書狀 | 六〇五 |
| 一五一四 | (延寶四年)正月四日 | 伊達綱宗書狀 | 六〇六 |
| 一五一五 | (延寶五年)五月七日 | 伊達綱宗書狀 | 六〇六 |
| 一五一六 | (延寶五年)九月十日 | 伊達綱宗書狀 | 六〇七 |
| 一五一七 | (延寶六年)正月十三日 | 伊達綱宗書狀 | 六〇七 |
| 一五一八 | (延寶六年)二月十六日 | 伊達綱宗書狀 | 六〇八 |
| 一五一九 | (延寶七年)七月十九日 | 伊達綱宗書狀 | 六〇九 |
| 一五二〇 | (延寶七年)七月廿五日 | 伊達綱宗書狀 | 六一〇 |
| 一五二一 | (延寶七年)八月朔日 | 伊達綱宗書狀 | 六一〇 |

| | | | |
|------|--------------|--------|-----|
| 一五二二 | (延寶七年)八月四日 | 伊達綱宗書狀 | 六一一 |
| 一五二三 | (年未詳)八月九日 | 伊達綱宗書狀 | 六一二 |
| 一五二四 | (延寶七年)八月十一日 | 伊達綱宗書狀 | 六一二 |
| 一五二五 | (延寶七年)八月十八日 | 伊達綱宗書狀 | 六一三 |
| 一五二六 | (延寶七年)八月十九日 | 伊達綱宗書狀 | 六一三 |
| 一五二七 | (延寶七年)八月廿四日 | 伊達綱宗書狀 | 六一四 |
| 一五二八 | (延寶七年)八月廿九日 | 伊達綱宗書狀 | 六一四 |
| 一五二九 | (延寶七年)九月三日 | 伊達綱宗書狀 | 六一五 |
| 一五三〇 | (延寶七年)九月七日 | 伊達綱宗書狀 | 六一六 |
| 一五三一 | (延寶七年)九月十五日 | 伊達綱宗書狀 | 六一六 |
| 一五三二 | (延寶七年)十月六日 | 伊達綱宗書狀 | 六一七 |
| 一五三三 | (延寶七年)十月十六日 | 伊達綱宗書狀 | 六一八 |
| 一五三四 | (延寶七年)十月十八日 | 伊達綱宗書狀 | 六一九 |
| 一五三五 | (延寶七年)十月廿五日 | 伊達綱宗書狀 | 六一九 |
| 一五三六 | (延寶七年)十一月廿九日 | 伊達綱宗書狀 | 六二〇 |

一五三七 (延寶七年)十二月九日 伊達綱宗書狀……………六二一

一五三八 (延寶七年)十二月十八日 伊達綱宗書狀……………六二二

一五三九 (延寶七年)十二月廿七日 伊達綱宗書狀……………六二三

附錄

自署花押印章表

目次畢

伊達政宗木像

陸前瑞巖寺安置



小川一眞製版

目次 伊達家文書之三

| | | | |
|------|--------------|--------|-----|
| 一五三七 | (延寶七年)十二月九日 | 伊達綱宗書狀 | 四二 |
| 一五三八 | (延寶七年)十二月十八日 | 伊達綱宗書狀 | 六二一 |
| 一五三九 | (延寶七年)十二月廿七日 | 伊達綱宗書狀 | 六二二 |
| | | 伊達綱宗書狀 | 六二三 |

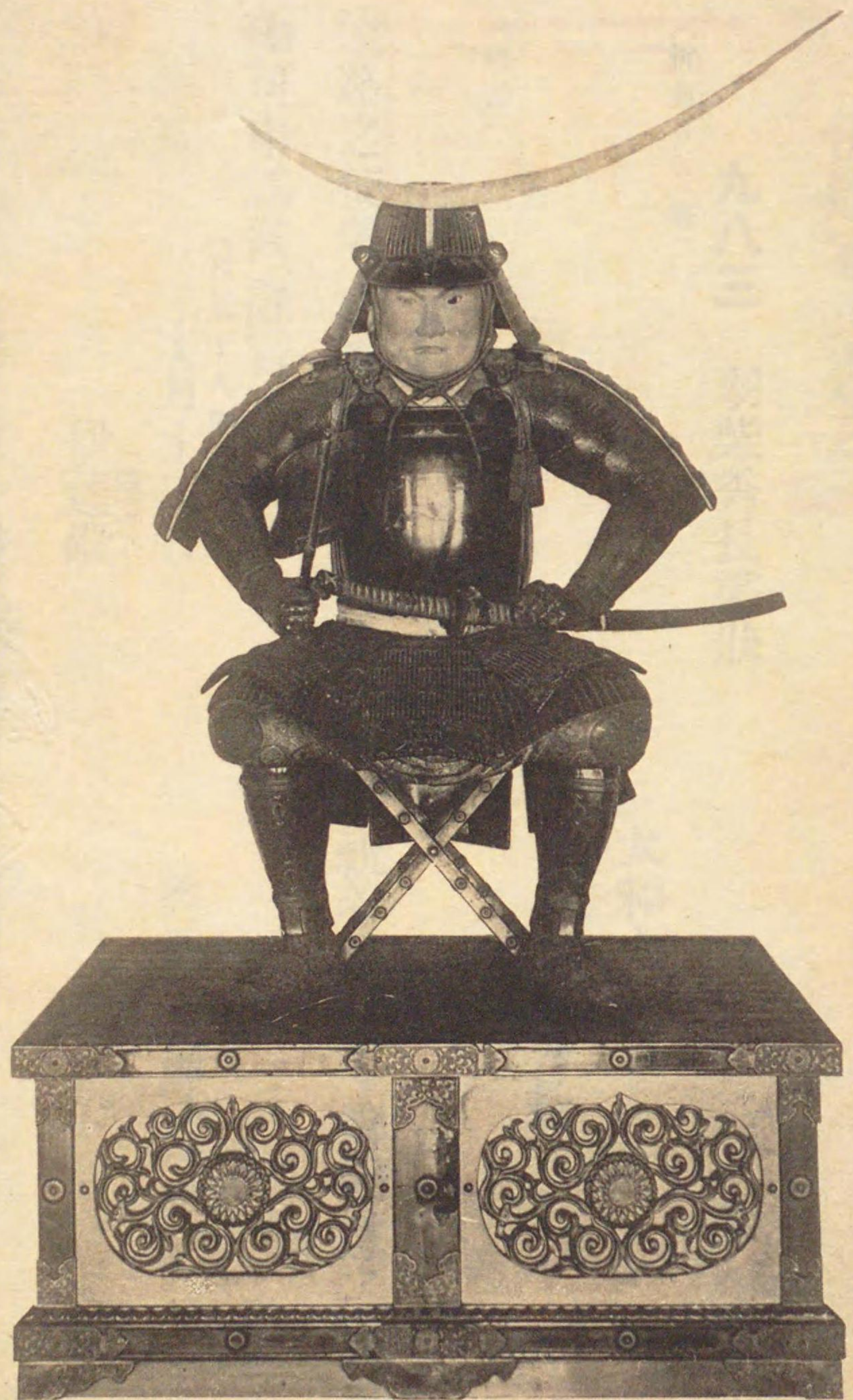
附錄

自畧花押印章表

目次畢

伊達政宗木像 陸前瑞巖寺安置

1
15



小川一眞製版

九八四

千宗易書狀



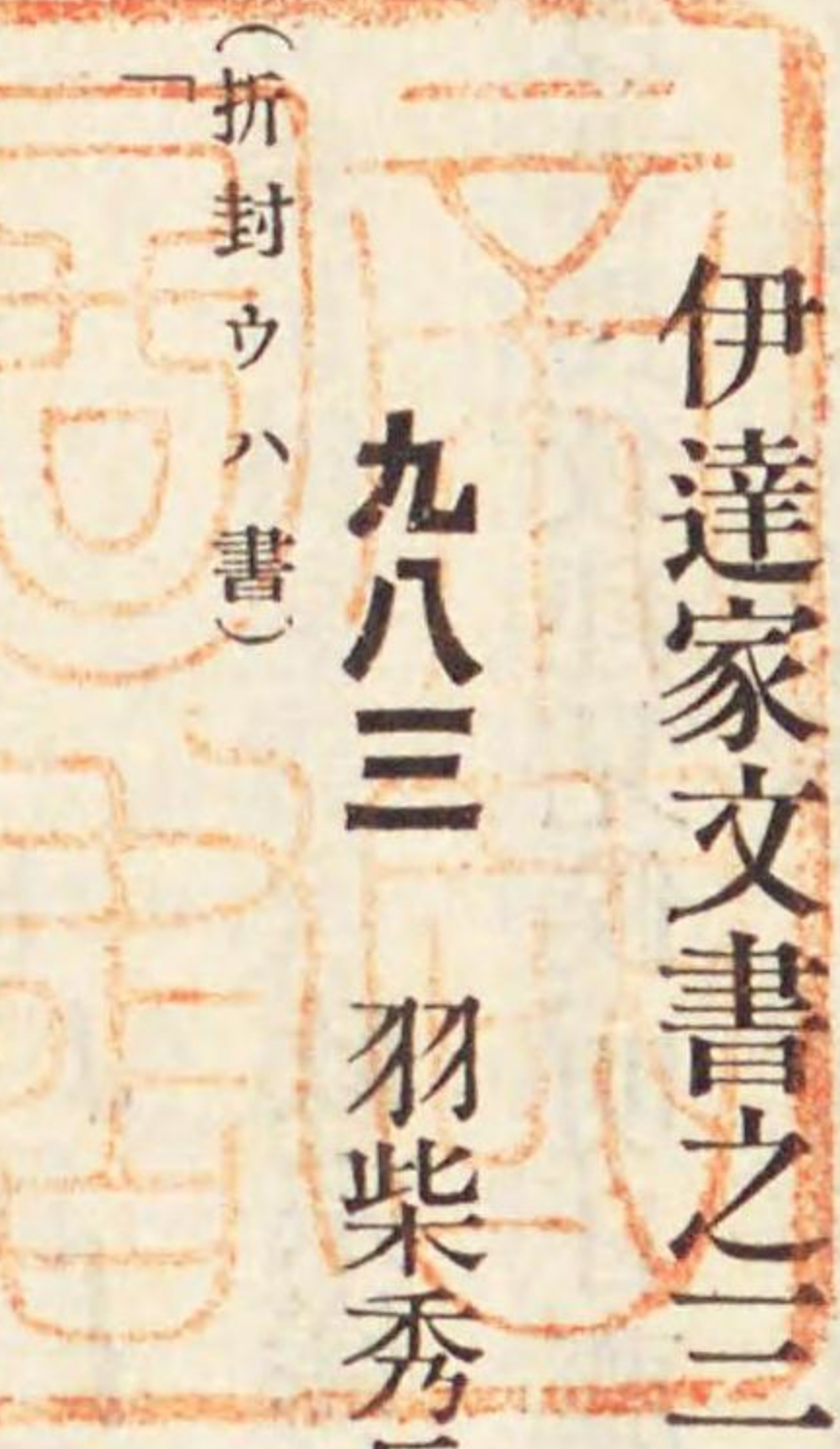
大日本古文書

家わけ第三

伊達家文書之三

九八三

羽柴秀長書狀



伊達殿

太和大納言

秀長

政宗馬ヲ
秀長ニ贈ル

遠路之使者、喜悅之至候、殊馬一疋、令祝着候、連々御懇意之旨、御上洛之
砌可申述候、謹言、

(天正十八年カ)

十月十二日

伊達殿

秀長(花押)

九八四

千宗易書狀

伊達家文書之三

政宗公唯今御尋之事、外聞忝次第候、抑御太刀一腰、馬代金拾兩拜悅、是又過分、尤唯今爲御禮可令伺候處(秀吉)、養生刻、關白様御成之時(秀吉)も、不可罷出御法度蒙仰之條、乍恐御禮令不參候、御存旨、貴所政宗様へ被仰上候者、可爲本望候、拙者相似自由、令迷惑候、恐々謹言、

六月十日
(天正十八年)
利休(易書)
宗(花押)

木村彌一右衛門尉殿
(吉清)
御陣所

九八五 木村清久吉清書狀

(禮紙端裏切封ウハ書)

政宗様
貴報

木村彌一右衛門尉

清久

尊書畏致拜見候、明日藤澤まで可被成御越之由、尤奉存候、即御とも可仕候、甚三郎事爲、御意召連申候、何も今晚致參上、可得御意候、恐惶謹言、
(天正十八年)
六月十三日
(清書)
(花押)

九八六 豐臣秀吉書狀

對富田左近將監書狀披見候、關東惣無事之儀、今度家康ニ被仰付候之條、其段可相達候、若相背族於有之者、可加成敗候間、可得其意候也、
(知信)
(天正十八年)
十二月三日(秀吉)
(花押)

片倉小十郎との(景綱)

九八七 安國寺惠瓊書狀

(端裏内封ウハ書)

政宗公

貴酬

安國寺

惠瓊

如來割、從伏見罷下候ハ、早々可申入候處ニ、不得寸暇、令無音候、仍來廿日朝、御茶可被下旨、満足不少候、殊兌長老(元倍)、學掾、可附驥尾之由、本望此

事候、申談、可令參扣候、猶重々可得貴意候、恐惶謹言、

臘月十二日

惠瓊(花押)

九八八 片桐且元書狀

(端裏内封ウハ書)

片市正

羽越前様
御報

且元

自是以參、万々可得御意候以上、

先刻 秀頼様より御息侍從殿へ、(秀宗) 迄、(マ) 被進候折節、有合申候、唯今

御禮ニ御登城之時ハ、西之丸へ爲御使罷越、(新莊直頼) 是くニ宿へくゆろき申候、御

馳走不申上、心外之至候、併新駿御肝煎ふて候間、大慶此事候、此二三日御

腹中氣之由、無御心元存候、能御養生専用ニ奉存候、恐惶謹言、

(慶長元年)

五月十八日

且元(花押)

九八九 古田重然書狀

返々、毎々御懇情、忝存候々々、奉期後信節候、いそぎ申のこゝ候、以上、

去九月廿一日御自筆之御札致到來、拜見仕候、

一さててもく、今度其地逗留中、種々御懇意至、過分ニ難忘存候、

一心くくい、一雁一ツ被懸御意候、爰許珍物、別而忝存候、近日ニ口きりを

仕候事候、客賞翫させ可申候、

一御小座敷出來申候哉、御成之由、御大儀存候、然者内々御約束申候水

さし、ちやとん、此使へ渡し申候、水さし者拙子口きりニ出し申候はん

と存候よて候、ちやとん者ちやをさて申候よて候、八幡、くく右分ニ

御座候、さ、くハ竹十分ニ不存候へ共、亦進上申候、此地似合御用之義

不^(被カ)御心置可被仰下候、不可有疎意候、恐惶頓首、

十月 七日

古田織部

重然(花押)

羽越州様御報

九九〇 古田重然書狀

(端裏内封ウハ書)

古田織部

松奥州様御報

重然

昨日者明晝之爲御禮、御札忝存候、御慇懃之至、却而迷惑仕候、尤致伺公、御禮可申上候へとも、客來御座候間、乍御報令啓上候、明日者時分ニ御左右可申上候、奉期面上之節候、恐惶謹言、

正月廿九日

重然(花押)

九九一 古田重然書狀

已上

先刻御自筆御札、奉忝存候、他行仕、御報不申上候、來十六日ノ朝御茶可被

下旨、島次兵殿(島田重次)、神五兵殿(神尾守世)可被參旨、申談、必可參上候、いつれも追而御禮可申上候、恐惶頓首、

彌生 十二日

重然(花押)

(内封ウハ書)

古田織部

松奥州様御報

重然

九九二 片倉景綱普請役申付狀

我等領分之通、春秋御普請御人足、慶長十壹年御あらゝめ人數貳百拾九人、此内、五拾五人御傳馬、江戸御詰夫、うい道柳番(柳カ)ニ相引申候、殘而百六拾四人之處、此度も請切ニ申候條、於以來逃死御座候共、無相違春秋之御役可申付者也、仍如件、

慶長拾六年

片倉備中守

七月六日

景綱(花押)

笹岡與兵衛殿

輕邊次郎兵衛殿
參

九九三 德法軒道茂披露狀

(禮紙端裏切封ウハ書)

片倉小十郎殿

德法軒

道茂

御書謹而拜見、忝奉存候、明日者中途迄可御供仕候、隨而御挾箱儀被仰下候、見苦敷御座候へ共、先進上仕候、此旨可然様、御披露所仰候、恐々謹言、

六月十三日

道茂(花押)

九九四 德川家康披露狀

急度致言上候、仍奥口之模様、淺野彈正(長政)少弼所_レ飛脚差遣申候處、如此返狀參着申候、最前ニ申上筋目者、政宗模様不見届之由申來候條、驚人存候

處、無相違旨、被露書面候間、先以安堵仕候、相替儀御座候者、重而可申上候、此旨可然様可預御披露候、恐々謹言、

(天正十八年)
十二月八日

家康(花押)

津田隼人正殿

富田左近將監殿
(知信)

九九五 本多正信披露狀

以上

京都_ノ二月九日之御狀、委拜見仕、如尊意之申上候處、侍從殿御煩、御笑止(秀忠)ニ被思食候、如何_ニも緩々_ニ御養生被成、御下向之様ニとの御事_ニ候、然者、公方様去十四日當着被成、一段御機嫌能御座候、委曲期後音之時、不能具候、此等之趣、宜預御披露候、恐々謹言、

本多佐渡守

秀宗病ム

秀忠駿府
ニ赴ク

(元和元年)

二月廿三日

正信(花押)

鈴木和泉守殿

奥山出羽守殿

九九六 本多正信書狀

尙以、江戸へも御尋重而是迄御懇札度々御懇情忝御事共候、萬端參會之節可申達候、返々久々申承候ニ付而、御懇之御事共書中叵申立候、其許程近ニ御座候ニ付而、伊豆守節々被仰談之由、御尤之御事ニ候、以上、

佐竹義宣
徳川氏ニ
異心無シ

此中不申達候處ニ、寄思召、御懇書本望之至候、仍(佐竹)義宣様對當方へ、御別條無御座御様子、被及御覽之由、尤可爲左様(蘆名盛重方)奉存候條、彌互ニ御入魂被成候様ニ、肝心奉存候、然者平四郎様々、度々預貴札候、被入御念之段、忝奉存候、此等之通、可然様可預御取成候、如蒙仰候、いつそ參會之節、具可得御意之間、令省略候、恐々謹言、

本多佐渡守

八月廿二日

正信(花押)

針生民部様

貴報

九九七 本多正信披露狀

猶以、御煩之由、不及申上候へとも、無御油斷御養生、肝要ニ奉存候、將又、任到來、天草櫛甘壹箱進上仕候、以上、

家康鷹野
ニ出ツ

大御所様爲御鷹野御下向被成候ニ付て、爲御見廻御越可被成處、御煩氣故、山岡志摩守殿を以被仰上、并御鷹進上被成候、拙者ハ寸白氣有之、不罷出候間、与安法印永井右近を以、披露仕候處、一段之御仕合共ニ御座候由、申來候間、於様躰、御心安可被思召候、則爲御披見、兩人よりの書狀進覽仕候、隨而拙者へ、子籠鹽引五尺、子うるか壹桶送被下候、被爲入御念、御心付之段、書中難申上候、此等之趣、宜預御披露候、恐々謹言、

本多佐渡守

霜月朔日

正信(花押)

奥山出羽守殿

九九八 本多正信披露狀

以上

其地御立以後、不被仰上ニ付而大鱈進上被成候趣、披露仕候處ニ、被爲入御念を候儀、御祝着被思召、不大形御機嫌共ニ御座候、頓而罷歸、御鷹野之様子可申上候、然者拙者へ、筋子被下置候、爰元にてハ、一入珍敷御座候條、御心付之至、過分忝、賞翫可仕候、此等之趣、宜預御披露候、恐々謹言、

本多佐渡守

十二月二日

正信(花押)

鈴木和泉守殿

奥山出羽守殿

九九九 本多正信披露狀

以上

如被仰下候、大御所様當地ニ而御越年被成、春ハ上總下總御鷹可被遣之由にて、中原分當着被成候、然ハ御鷹拜領被成、御満足之由被仰下候、一昨日廿五日ニ、越谷へ爲御鷹野と被爲、成候條、還御之節、御書中之通可申上候、中原之やうと、安帶、上野うと分可被申上候、此等之趣、宜預御披露ニ候、恐々謹言、

本多佐渡守

十二月廿八日

正信(花押)

鈴木和泉守殿

奥山出羽守殿

家康鷹野
トシテ越
谷ニ赴ク

政宗大鱈
ヲ家康ニ
獻ズ

1000 青山成重書狀
(端裏内封ウハ書)

青圖書助

鈴木和泉守様

人々御中

成重

尙々拙者ウくと御前へも申上候能様ニ被仰上可被下候以上、

一書令啓候、從 將軍様、高麗鶴貳つ并諸白之柳貳つ被爲進候、上方々參候間、めつらしく被思食候ハんと御事ニて御座候、拙者爲持可參之旨

上意候へ共、指當隙入申候間、可然様ニ被仰上可被下候、恐々謹言、

二月廿一日

成重(花押)

1001 青山成重書狀

已上

尊書辱拜見仕候、仍公方様へ、重而御鷹被成御進上候、大新左致相談、上申

政宗將軍
ヨリ高麗
鶴ヲ拜領
ス

政宗鷹ヲ
將軍ニ獻
ズ

候所、御鷹一段見事ニ御座候而、御意ニ參候、節々被成御進上儀、御祝着
ニ被思召候、本佐州へも具申入候、恐惶謹言、
(本多正信)

十月九日

青山圖書助

成重(花押)

政宗様

貴報

1002 板倉勝重書狀

(端裏内封ウハ書)

板倉伊賀守

松平陸奥守様

貴報

勝重

尊書拜見仕候、如仰、御能御見物付而、拙者屋敷へ被成御座候由、内々及承候間、御氣儘ニ御座候様ニと存、源太を申付候、併御馳走をも不申、迷惑申候、誠以無御隔心、被成御出候儀、過分難申盡候、何様以拜顔、可得貴意候條、不能具候、恐惶謹言、

七月八日

勝重(花押)

勝重政宗
ヲ能見物
ニ請ス

1003 松平忠良書狀
(端裏内封ウハ書)

松平甲斐守

松平陸奥守様貴報

忠良

以上

貴札、殊ニ祝言之爲御祝儀、御太刀御馬代銀子十枚、并卷物十卷被懸御意、忝奉存候、手前何角と取紛候故、御見廻も不申上、迷惑仕候、何も以面上御禮可申達候、猶御使者可被仰上候間、不能詳候、恐惶謹言、

正月廿四日

忠良(花押)

1004 齋藤三存書狀
(端裏内封ウハ書)

齋藤与三右衛門尉

進上

陸奥守様

人々御中

三存

春日局病

以上

此中些御見廻可申上之處ニ、大納言様局(春日局)少霍乱ニ而、我等所へ下被居候故、乍存無音申上候、左様ニ御座候へハ、中將殿ニ、局ちと逢申度由被申候條、明日早々御暇被下候ハ、忝由被申候、何も内外記半左かと致同道、以參上可申上候、恐惶謹言、

六月九日

(三存)
(花押)

1005 永井直勝書狀
(端裏内封ウハ書)

永井右近大夫

松平陸奥守様

人々御中

直勝

明朝之 御成、目出度奉存候、仍是式如何敷御座候へ共、雉子廿、鯉五、諸白、古酒貳樽致進上候、尙後刻致祇候、御見廻可申上候條、早々申上候、恐惶謹言、

秀忠ノ伊達家御成

(元和九年) 極月廿日

直勝(花押)

1006 永井直勝書狀
(端裏内封ウハ書)

松平陸奥守様

貴報

永井右近太輔

尊書、殊御鷹之鷹壹被懸御意、誠以忝奉存候、如貴意、昨日者於 御城、早々奉得御意候、何致祇候旁、御禮可申上候條、不能詳候、恐惶謹言、

二月廿二日

直勝(花押)

1007 伊達宗高書狀

尙々御免被成候者可爲過分候、以上、

此中分申上度奉存候へ共、御前難計存、不申上候、糸らひ鹿打申度候間、御林何方成共、御免可被下候、恐惶謹言、

(元和六年)

閏極月十三日

宗高(花押)

伊達右衛門太輔

(内封ウハ書)

殿様

人々御中

1008 今井宗薫書狀

(端裏内封ウハ書)

松陸奥守様 參尊報

宗薫

乍御報、御懇書忝存候、以御影、外聞實儀殘所無御座候、忝存計候、存程ハ

中へ御禮難申上候、一内々後庄三(後藤光次カ)への内談之儀、拙子頓而罷上候間、其

以前逗留中、内々御耳ニ立候様ニと、せつき可申候間、少も油斷仕ぬしく

候、御吉左右可申上候、又古織(古田重然)ハ殊外満足有り、大形之儀にてハ無御座候、

目出度奉存候、後庄三へも、委可申聞候、満足可被仕候、神五兵(神尾忠成)も夕る委被

申由、古織被申候、古織も五兵へも懇々申由候、直々後庄三へ參候て、萬談合可仕候、少もく由斷仕ぬしく候、可成程いそき可申候く、御心安可思召候、早唯今罷出候間、委不申上候、恐惶謹言、

極月廿七日

宗薫(花押)

政宗端午ノ祝儀ヲ家光ニ獻ズ

酒井忠利青山忠俊連署奉書
若君様(家光)爲端午御祝義、御單物四被成御進上、則致披露候之處、御祝着之旨相心得可申入之趣、御意御座候、恐惶謹言、

五月二日

青山伯耆守

忠俊(花押)

酒井備後守

忠利(花押)

仙臺宰相様(政宗)

北見勝忠書狀

(端裏内封ウハ書)

北見五郎左衛門

陸奥守様

貴報

勝忠

以上

先刻者貴札、從御城直去方へ參候而、唯今罷歸、御報遅々、迷惑仕候、然者來朔日晚可被召寄之由、過分忝奉存候、必可致伺公候、恐惶謹言、

七月廿三日

勝忠(花押)

鳥居忠政書狀

(端裏内封ウハ書)

鳥居左京亮

松平陸奥守様

人々御中

忠政

以上

乍貴報尊書、殊來ル廿四日朝、可被成御來儀旨、別而忝存候、必々奉待存候、猶參而御禮可申上候、恐惶謹言、

正月七日

忠政(花押)

1011 毛利高政書狀

(端裏内封ウハ書)

毛利伊勢守

様

人々御中

高政

尙以、先日者被召寄候處、煩故不致伺公、千万御殘多奉存候以上、

態申上候、私相煩申ニ付而、被成御尋、預御使者、忝奉存候、早能御座候間、明日渡可致登、城と存候條、何様致伺公、御禮可申上候、先以使札御禮申上候、恐惶謹言、

七月四日

高政(花押)

1013 桑山貞明書狀

(端裏内封ウハ書)

桑山加賀守

松奥

以上

只今者預御使、忝奉存候、御能見物ニ可致伺公と存候處ニ、ちと氣合惡御座候付、不遂參上、致迷惑候、猶奉期貴面之時候、恐惶謹言、

(元和九年カ)

十二月廿二日

貞明(花押)

1014 藤堂高虎書狀

(端裏内封ウハ書)

松奥州様

貴報

藤堂

返々、今日ハ御きけんよく御座候く、以上、

先刻ハ御狀、忝存候、早々御報可申上處ニ、御參たい御とも仕、只今やとハ

高虎屋敷
ヲ拜領ス

まかり歸候、將又明日(嘉定)うてうに、ふしこへ御出可有之旨、御尤候、次いゑや
しき(拜領)といさう仕候、いよくとまきの上と成可申候、おうく候、恐惶謹
言、

(元和元年)
六月十五日

高虎(花押)

一〇一五 藤堂高虎書狀

(端裏内封ウハ書)

松奥刃様

貴報

藤和泉守

高

猶々煩故、御成之刻有合不申、千万無御心元存候、御手前八右衛門尉能事
之外あうり申由承、御うら山く候、以上、

御使札、殊爲御音信、同ろ、白鳥貳、鹽引十尺被懸御意、忝存候、如仰
未登城不仕候間、緩々掛御目、相積可得御意候、誠々先度者、兩御所様被
爲成、御機嫌能御座候而、御満足之段、奉察候、恐惶謹言、藤いつこ

三月十三日

(高虎)
(花押)

一〇一六 藤堂高虎書狀

(端裏内封ウハ書)

松奥刃様

貴報

藤和泉(守)

高

尙々我等きあいにきくととく御座候間、御きつうひ候まうく候、此間者
御ゆるく候、以上、

被入御念、貴札忝存候、我等事、朔日各御目見之以後、登城可仕旨、いつこ
も御内存ニ付、不懸御目、御殘多存候、氣相彌能御座候間、可御心安候、併
病後ニ候條、先引籠、時分能御座候付、灸治おと仕、致養性候、恐惶謹言、

卯月四日

(高虎)
(花押)

一〇一七 今大路玄朔書狀

延壽院

拜答

陸奥守様

御番衆中

玄朔

御書拜見仕候、如尊意、久不能拜顔候、吾等も此中相煩、殊更老耄故、何方へも不罷出候、仍御頭痛氣之由、無御心元存候、鳥醬兩種被懸御意候、忝拜領仕候、何様以參御禮可申上候、恐惶謹言、

〔寛永三年〕
後四月十六日

玄朔〔花押〕

一〇一八 德川秀忠書狀

猶々御左右次第御供可申候、

〔細川忠隆〕
今夜羽與一御出被成候哉、承度存候、我々も可參之由候間、必々御供可申候、猶面上之時可申入候、恐々謹言、

六日

秀忠〔花押〕

〔内封ウハ書〕

〔瀧川雄利〕
羽下さぬ人々
御中

江中納言

一〇一九 德川秀忠書狀

〔折封ウハ書〕

仙臺

中納言殿

爲姫宮降誕之祝儀、如目錄到來、悅入候、猶土井大炊頭可述候也、謹言、

〔寛永六年〕

十月六日

秀忠〔花押〕

仙臺〔政宗〕

中納言殿

一〇二〇 池田忠雄書狀

以上

態以飛札得御意候、仍拙者儀去十日當地參上仕、十四日仕合能致、御目

忠宗越前
守ニ任ゼ
ラル

見候、是ニ御座候者、可遂拜顔存候處、御歸國、御殘多存候、其地緩々可被
成御遊覽と奉察候、先以作州(忠宗)一昨日越前守ニ被爲成候、目出度存儀候、御
満足不及申入候、其外無相替儀候、萬般期後音候、恐惶謹言、

松平宮内少輔

(寛永元年)

六月廿五日

忠雄(花押)

松平陸奥守様

人々御中

一〇一一 桑山貞晴書狀

(端裏内封ウハ書)

桑左近

松奥州様

人々御中

猶々、自在彼方より、ふゝの儘進上、以上、

中江彌右衛門尉方より如此申越、自在進上候間、持進上申候、御書を被遣
御尤候、今朝長夏草むらさき申候間進上、御報如何と、以書狀不申上候、先日

以書狀申上處(マ、)不御快由候て、終御報無御座候、定當座之御草臥と奉察
候、恐惶謹言、

(寛永三年カ)

壬午月廿二日

老

一〇一二 桑山貞晴書狀

(端裏切封ウハ書)

桑山左近

奥州様

尊答

返々、忝次第存程ハ御禮不及筆舌候、已上、

貴札、并鴨鶉之味漬拜受、過分忝候、御上洛前、御用多半、御懇切之段、扱々
無冥加奉存候、次ニコトニ廿枚、是又別而忝候、殊料リ仕様迄被入御念、示被
下、過分至極候、尙追而可申上候、恐惶謹言、

五月十四日

老

一〇一三 佐竹義宣書狀
(端裏内封ウハ書)

佐竹右京大夫

政宗様
貴報

義宣

以上

貴札拜見仕候、準可被下之由、忝存候、壹ツと存候處ニ、二ツ迄可被下之由、過分ニ存候、唯今居手を進上可申候、恐惶謹言、

十月廿一日

義宣(花押)

一〇一四 堀尾忠晴書狀
(端裏内封ウハ書)

堀尾山城守

松奥州様
尊報

忠晴

以上

昨日者、乍御報辱拜見申候、如仰、昨日者手前病中故、致伺公御悅も不申、

千萬失本意、併心外不及是非候、何^ニ以參上可得御意候間、則報不具候、恐惶謹言、

二月廿二日

忠晴(花押)

一〇一五 慈照院瑞保^{有節}書狀

尤伺 幕下、御禮雖可申上、却而御六ヶ敷可被 思召候間、無其儀候更非慮

外候、印箱進上候、御用ニ難立候へ共、拜贈仕候歟、

尊簡焚誦、如來命、日之昨被成光賁、終日歎話、御機嫌能御滯留、満足不過之候、殊種々拜領、辱奉存候、自是早々可呈一封處、寺役故延引、迷惑仕候、仍香爐之儀、辱存候、追而可被下候、恐惶謹言、

夷則九日

瑞保(花押)

(内封ウハ書)

慈照院

松平陸奥守殿
人々御中

瑞保

一〇二六 稻葉正勝書狀

(端裏内封ウハ書)

稻葉丹後守

松平陸奥守様

人々御中

正勝

以上

政宗出府

當御地就御登、先刻者早々御使者被下、辱奉存候、今度者存知之外早御登被成、一入御太儀奉存候、御城罷在、御返事延引仕候、何をも以參上可得貴意候條、不能詳候、恐惶謹言、

四月廿日

(マ)
政勝(花押)

一〇二七 森忠政書狀

(端裏内封ウハ書)

森美作守

松平陸奥守様

人々御中

忠政

今朝者被召寄、御茶被下、殊ニ御掛物初而拜見、御茶入久々よて致拜見、重疊忝存候、種々御亭主振故、此中不被下大御酒、及沈醉申候、御禮ニ可致伺公候へ共、右之通ニ御座候間、乍略義如此ニ候、猶期拜顔之節候、恐惶謹言、

三月廿三日

忠政(花押)

一〇二八 伊達宗清領知黒印狀

黒川下草村之内切田賀藤々衛門

一六百十八文

同所切込

祐ついで
百廿四文

同寺之内切田いゝ田と七郎

一百六十九文

伊達家文書之三

切田

同所金子六郎へもん切田

一百廿八文

黒川大ひらの内

東海林彦三郎

あろろ彦一郎

一五百五十文

黒川舞野内

千坂源右衛門

一壹×七十七文

下草村之内切田

井の又と五郎

一百四十四文

同所切畷

林つとや

十文

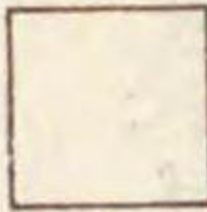
一百八十文

當荒

右、合三×文

慶長九年

九月七日



(宗清黒印)

佐齋才藏殿

ととやの内

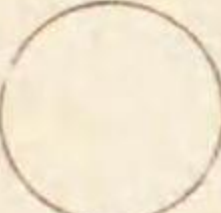
一壹貫四百九十五文

大ひらの内

一壹貫五百拾五文

右二口、合三貫拾五文

吉岡城



(宗清黒印)

元和六季

吉岡城

四月廿一日

鈴木彦三郎殿

一大衡之内、その野屋地、高田野谷地

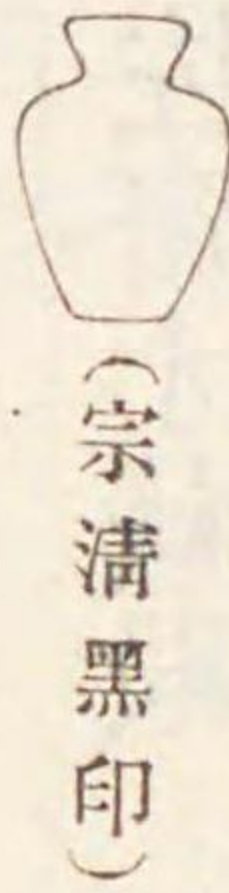
一今村野屋地、此外おき目無御季貢之所

一四百四拾文、上納苗代目

右、合五貫文之所、五年荒屋ニ、永代下置者也、仍如件、

寛永元年

九月廿六日

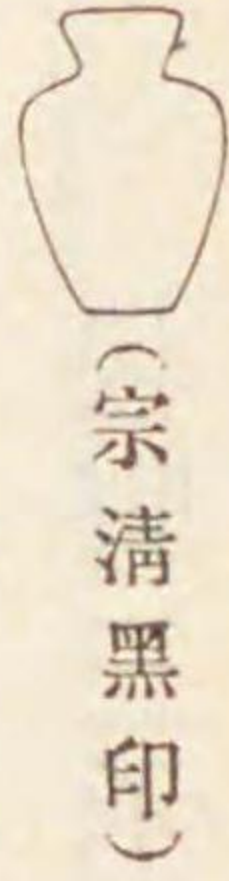


(宗清黒印)

桑島采女

大爪村之内、満徳山谷地、大履掛野谷地、拾貫文之所、永代下置者也、仍如件、
寛永貳年

正月一日



(宗清黒印)

宮野左兵衛

黒川之内大衡村

一本代仁貫九十文、手作

同一ノ關村

一同代四百五拾四文、十郎兵衛

同心々々村

一同壹貫四百九十四文、右馬助

同三ヶ内村

一同五百七文、家中助一郎

同大松澤村

一同仁々仁百四文、手作

手作

同今村之内、道法田中島谷地

大衡之内、多ひ澤渡戸北東川そへ

一同三百文 起目

都合七貫四拾九文

右之所下置候者也、仍如件、

寛永四年

八月廿日

(宗清黒印)

大松澤半左衛門尉

吉田村於柳澤、三貫六文之所、永代下置者也、仍如件、

寛永五年

十月晦日

(宗清黒印)

松野三丞

〆

於吉田村三貫文之所、當物成、永代下置者也、仍如件、

寛永六年

極月十九日

(宗清黒印)

浦川右兵衛

〆

三貫文之所、永代下置者也、仍如件、

寛永七年

極月五日

(宗清黒印)

今野善衛門尉

於何方も、壹百文メ之所、梶村傳右衛門ニ爲取候間、右之通可申渡候、右、

寛永八年

四月八日

(宗清)
(花押)

河村管七殿

爲加増、本錢貳貫文之所、永代下置者也、仍如件、

寛永拾年

三月八日

(宗清黒印)

菊田善兵衛

○以下三通ノ文書ハ、舊ニ從ヒテコ、ニ類聚ス、

大ひらの内、くまんおんたう、せいそうてさくの内、久あき仁百六十五文

う所、ちきやうの御たゝめにくさこれ候、この不々源二郎ふるや、き百十七文の

所、かそうこくさこれ候、以上

御つういおの

くまん忍い五年九月十一日

(小宰相黒印)

あゝさぬきとの

御糸んくめ

八十四文、うさひら志んひやうへにくさこれ候、以上、

こさいしやう (黒印)

くまん忍い五年十月廿七日

(小宰相黒印)

志んひやうへ殿

た代ねんくめがわ
六百六十八文、まいの甚助分被下者也、仍如件、

寛永六年

壬二月廿日

こさいせう (黒印)

方平新兵衛殿

一〇二九 柳川調興書狀
(端裏内封ウハ書)

柳川豊前守

政宗様
尊報

式山

以上

先刻預御書候處、致他出、唯今拜見仕候故、御請致延引候、仍來九日之晚、
(宗義成)對馬守就被召寄候、拙子式も可致伺候之由、辱奉存候、必以參、詳可申上候、恐惶謹言、

(寛永五年)
二月朔日

式山(花押)

一〇三〇 酒井忠世書狀
(端裏内封ウハ書)

酒井雅樂頭

陸奥守様
貴報

忠世

貴札、殊例之御手作之糲十袋被下候、誠御懇意之段、今度路次中可被下と、

秀忠家光
上洛

別而忝次第、書中難申上候、將亦 (秀忠) 大御所様、十日程御先へ御上可被成之由、御尤存候、
(家光) 將軍様も、來月十日比ふても可有御座候哉、未御日限相定候、何様御上前、以面上可得貴意候、恐惶謹言、

(寛永三年)
五月六日

忠世(花押)

一〇三一 酒井忠世書狀
(端裏内封ウハ書)

酒井雅樂頭

政宗様
八々御中

忠世

已上

今朝者被入御念、見事之御馬被下、忝奉存候、今度も此御馬ニ而致御供、可罷上と、一入過分至極奉存候、致祇候申上候迄者、遅々仕候間、先以書狀申上候、恐惶謹言、

卯月十二日

忠世(花押)

10111 酒井忠世奉書

(端裏内封ウハ書)

酒井雅樂頭

政宗様

人々御中

忠世

猶々見事之御鷹ニ而別而御機嫌之御事ニ御座候以上、

一筆申入候、昨日者御鷹御上被成、不大形御機嫌之御事ニ候、拙者方々、彌相心得可申遣旨、上意御座候、恐惶謹言、

10112 十月廿二日

忠世(花押)

政宗鷹ヲ
將軍ニ獻
ズ

幕府伊達
領内ノ繪
圖ヲ書上
シム

10113 酒井忠世外三名連署奉書
急度申入候、仍御領内所々城々有所、并道積、山川境目以下、悉被入御念、繪圖ニ被成、早々可有御上旨上意候、不及申候へ共、他領と入組候所ハ、御相談候而可被仰付候、恐々謹言、

九月六日

安藤對馬守

重信(花押)

土井大炊助

利勝(花押)

酒井備後守

忠利(花押)

酒井雅樂頭

忠世(花押)

松平陸奥守殿

人々御中

10114 伊達政宗書狀

(氏家吉繼)

就布月齋下向ニ、用一簡候、扱々彼進退本意之義、此刻氏一味中、無二馳走之義、可爲肝用候、於當方も、南口出馬之義、雖逼塞候、其口様躰追日無聞、

就中、自雪齋理之旨も候間、俄ニ令遲引候、尤事切始末等も候者、雪齋へ被及相談候ハ、ん事専用候、爰元刷之義も、雪齋ハ注進相待申候、吉事期後音候、恐々謹言、

(留守政景)

(天正十六年カ) 二月廿九日

政宗(花押¹¹)

一〇三五 伊達政宗朱印書出

書出と

大崎ニ對
スル政宗
ノ處置

(大崎カ) 一大洞中ニ、當方可被相憑族候者、所領之義望次第ニ可有之事、

(大崎カ) 一當方被憑候共、此口陣參之事者可爲赦免事、

(大崎カ) 一大名跡ニ、從當方不可有違亂事、

一金子杯之用立義候者、可被申越事、

(吉繼カ) 一氏家方へ一統之事、

以上

(天正十七年カ)

四月十五日

長江幡摩守殿

政宗

(朱印)

越後ニ於
ケル會衆
ノ越度

一〇三六 伊達政宗書狀

其後無音之間、及使者候、於近日、其境目彌靜候哉、簡用候、仍會口之事、先

(會津カ)

立如聞候、今度於越後、會衆三百餘人越度、因之、自彼控中種々告來義共候、

(岩瀨安積カ) 又自岩安も、内々唱共候キ、併其衆中可從分別之由、覺悟候旨、然間、當奥

口追日安全候、可心安候、委細尙彼任口上候、恐々謹言、

(天正十七年カ)

拾月朔日

政宗(花押¹¹)

新美

一〇三七 伊達政宗陣立書

○コノ文書、書風體裁等ニヨリ、政宗ノ自筆ト認ム、蓋シ天正十七年中ノモノナラム、

先陳(陣)

廉也齋(大内定綱)

片平大和守(親綱)

二番

原田左馬助(宗時)

三番

成實(伊達)

四番

籙本

五番

片倉小拾郎(景綱)

六番

雪齋(留守政景)

白石右衛門佐(宗實)

一〇三八

伊達政宗軍法竝掟書案

(包紙ウハ書)

貞山公昔

御法度 但御自筆

改而定置候軍法并萬掟之事

一世間靜謐ニ候とて、武具鞍具もち道具不可有油斷候、改而可嗜事、

一 武具之上之事、一とて物金銀ニ可致事、一帑(ホカ)不うと、をんめんちうと、ぐ

そくのうへニきゑうらす、

一 動之時、何時も野陣之心懸可仕事、

一 不斷乘馬ニ情ヲ可入候事、

一 動之日限、三日四日ニ定候共、五日六日之支度可申事、

一 具足、甲、不うあえ、こて、をひとて、并(ホカ)をあえ、馬よろひ、せんこ、く(ホカ)

り、こつあ、此通返々とりおとをゑうらす候之事、

靜謐ナリ
トモ武具
シ嗜ムベ

- 一 動之時、各目之前ニ、もちゑり一丁迄、も、多をせらるらす候事、
- 一 乗りへむりせらるすとのをうらよて、無沙汰候而者、口惜事、
- 一 一るひ以下、くるくる候ハぬやうニ候て、動之時もつゑき事、
- 一 玉薬十をかい甘をかいの分せきも、いうさぬ身ニ候て、動へ各共ニもつゑき事、

右十ヶ條之外も雖有之を、先以如此ニ候、夢々不可有相違者也、

萬々仕置之事

- 一 客來以下惣別それの時、一繩、うま、もといよてかいらゆふらるらす、一半をうま、一をせせをきうとせぬ、一こそて多くひゑりおらす、まへをふうくきゑらるす、一あひ見かく、老若共ニまやけりひ候へく候事、
- 一 野刈之時、うひぐ其外ふそくニ候共、公儀それ之時、きれひニ心懸可仕事、

繩紙元結
ニテ髪元結
結フベカ
ラズ

- 一 不斷之出仕可爲已刻事、
- 一 客人之時、ふも無之候共、各可登之事、
- 一 一番之時、其身ニ無指合候而代官不可指置事、
- 一 喧嘩口論於有之ニ者、可及沙汰ニ事、常ニ高聲不可有之者也、
- 一 館ニふ候者共、こゝろとあゑるひ、とこニあゑてとら候ハ、其近邊二三間之間、可及きうめひニ事、

右之旨、於輩違背者、可處罪科事也、如件、

一〇三九 伊達政宗書狀

めいつりのものとも申付、ろくよても(不行)ふきやう義返々無之やう
ニかんやうよて候今日も、其身り中ニ、まきてろよてふきやう義の
のあるよ、いらはる共申候ける、あゑを候、うひく心へ候へく候、
あまゝのありに其身あとも一人も二人も、もてをつき候ハ、人
めもせうよて候間、うくのそとときせ候、このよの義ハ人も
ます候間、返々先ゆる候へく候、さうらつの事よて候、此文火中く、

如何様成をとり候や、無心元候

一此比者いう、候や、下くもやうをもほいふきうせず候、めつらき
事なく候ま、無其義候哉、めつら敷事候ハ、文よてそときうせ候へ
く候、た、一其身存ふんいせんこりま、てまへを二孫んよて、不うを
ひをかenyやうと心うけのむも候ハ、返々尤むやうよて候、こまひ
きやうけん(狂言)くく、

一よくあしくせ家んをき、あひせ候へ、らちのあきところハてまへニ
候へく候、もーやきうせ候事候ハ、文よて志うるへく候、何共せけん
とひせつよて候間、と、文可然候、文よてからぬ事ハ、(早川内記介)そやあい志うる
へく候、

一(二)家宿老
いつけくゆるうのうちニも、そかをさくくてをくも、孫んころのう
ともあると見と、け候、此うぶきハとてもくちうい候ぬく候、と
うくよふせくれ懇ニ候へも、ぬめニも、又をさして其をの、ぬめよも、
必々あき事候へく候、尤あるむきの孫ん比をいうてうきらい可申

候や、とうくてせだニ物うさり候へく候、(切封)

一〇四〇 伊達政宗書狀

早々申候、(ト)

夜前者あらまゝ雑談候て、満足候、さりとてハ、其身かふき少もちうい候
ハす候、此せへもたのもく候、尙々ゆさん候ハて、せきまをうそへ候へ
く候、此書火中、(ト)

一〇四一 伊達政宗書狀

少々其否とよて漸々、ぬ候共、又く爰元よてふるまひ可申候、(ト)

覺悟あうら、爰元やとさんくニ候て、萬々ふ自由、せもく候へく候、但こ
ひのそち、ゆめく不苦候、ちと打越、そあ候へう、待入候、(ト)

一〇四二 伊達政宗書狀

幸便之條啓
 於于此比尚以無異儀候、大閣様于今攝州大坂ニ御座ニ候、年中此表 御進發難計候、來春御渡海ニ雖被仰出候、相止候、御人衆計可被遣之由候、但如何、高麗之儀御仕置取中ニ候、未落居所も有之由唱候、珍敷儀追而可申下候、恐々謹言、

(文祿元年)
 十月十二日

政宗(花押¹⁰)

秀吉大阪ニ在リ
 秀吉渡海ヲ中止ス

一〇四三 伊達政宗書狀

尙々、昨日きんむいうちいて、ちやんとの間ニ今夜ものちんよて候、あうくふよりくわしく申こせへ候、と、
 一 ふか山さしこし候、うせあしく候て、今日こゝもとへ相着候、
 一 をのくへの文、能々ど、け候へ候、

赤國

一 ぬまろゑといし間之義ニ付而、國之留守居越候文、をのくゝ祢んころ
 一 ゆへとせ申、まゝくゝ人々ニ御きうせ候やうニ、才覺可申候、

一 右之義 (大閣) 大合様へ御申上、返々御無用、人々ニハあまりの慮外をきりせこく候、さやうニ候へハ、此をへません事のあまりなる時之ためよく候はんや、
 一 ふかニそと申こし候義、かきよて可申候、ゆさんニハあらず候、吉事重

而可申候、謹言、

(文祿二年)
 六月十四日

政宗(花押¹⁰)

(切封ウハ書)

52

政宗

一〇四四 伊達政宗書狀

以上

昨日來書辱候、今日之夏者、西山邊へ少用し罷出事候、後尅可令歸宅候、來駕可忝候、恐々謹言、

二月十六念

(内封ウハ書)

羽越前

休庵老 尊酬

はぎ

一〇四五 伊達政宗書狀

御透候者待入候ト

昨夕早々申承候、則 御城へ出仕申候處ニ、御小座敷へ被召、御手前よて御茶被下、種々忝仕合共、中々不得申候、以面申度候、御満足察存候、少取紛、申殘候、恐惶謹言、

(慶長元年)

二月晦日

政宗(花押)

秀吉自ラ
茶ヲ政宗
ニ饗ス

(内封ウハ書)

羽越前

木与右様 人々御中

政宗

一〇四六 伊達政宗書狀

返々過分辱次第候、以上、

時分柄可爲御取紛候處、無御失念、尊書辱次第、不知所謝候、明日者供奉して無御座候、何も貴面之節可得御意候、恐惶謹言、

羽少將

(慶長三年カ)

四月九日

政宗(花押)

勸修寺様

一〇四七 伊達政宗書狀

返々十七必々可待入候_ト、

御懇答辱候、十七朝必々可奉待候_ト、自是御禮可申候、恐惶謹言、

九ノ十三

政宗(花押¹⁴)

(内封ウハ書)

羽越前

杲法印様

再報

政宗

一〇四八 伊達政宗書狀

源氏のゑ

(松平忠輝)

うつさる御屋敷へ、早々こゝ候へく候、源氏のゑよてよきガ候つる_ト、

今度鶴屋所々取候きやうぬいのうち、其内一之よき汝念を入、路次よて
そん_ト候ハぬやうよして、早々御こゝ候へく候_ト、

六月三日

(政宗)
(花押¹⁷)

(内封ウハ書)

左近殿
右衛門尉殿

政宗

一〇四九 伊達政宗書狀

そや罷立候付而、早々申候_ト、

今度者種々様々御懇之義共、于今不始辱候、今朝罷下候、聽而々々江戸へ
可爲御參府候條、其刻萬々可申伸候、恐惶謹言、

(慶長十八年カ)

卯月十九日

政宗(花押¹⁴)

松陸奥守

(内封ウハ書)

藤泉州様

(高虎)
人々御中

政宗

一〇五〇 伊達政宗金子調達申付狀

尙御算用衆何へも可被 仰付候へ共、左様よ候へハ、自然事延候ハんと、兩

松平忠輝
夫人越後
トスニ移ラシ

人へ被 仰付候間、御油斷候、候委急便、御報まち入候、以上、
爲 御意申入候、先達も如被 仰付候、松平忠輝夫人伊達氏上總様御上様之御金、氣仙ニ被借
置候、一兩月之内、越後へ 御上様被成御移候間、其前ニ右之砂金返御
申可被成由、御詫ニ候間、急度相調可被申候由、御詫候、常々飛脚をとを
以、借申候者共へ被申候分、而者、相叶間布候間、出羽殿志广殿内匠殿相
談仕、才覺在之、侍衆一人申付、急度調可被申候由、御意候、此已前も被
仰越候、我等所々之狀之日付、又此度之日付迄慥被成、御前ニ被指置候
間、急度相調候様ニ可然候、恐惶謹言、

(慶長十八年カ)
五月廿日

馬場藏人主

(花押)

永沼作左衛門殿

山家清兵衛殿

しる

一〇五一 伊達政宗書狀寫

指儀無御座候へ共、其以來御無音之間、令啓候、大御所様彌御機嫌能御
鷹被遣之由、珍重ニ存候、何比駿府へ可被成 還御候哉、承度候、其元別而
御珍敷義無御座候哉、爰元者四五日打續大雪ニ御座候、定而其元者、彌暖
氣ニ可有御座与存事候、越後へ之用意、悉相調申候間、可御心安候、猶追而
可得御意候、恐惶謹言、

松陸奥守

(慶長十九年)
正月廿七日

御書判

本佐州様

(正信)

人々御中

一〇五二 伊達政宗書狀

少虫氣故、御報延引迷惑仕候、以上、
今朝者一種、每度之御事、尚々辱候、御鷹場之義、今夕とこり可被得 御意

由、千万辱令存候、定而日歸、仕所を如何に存候條、依躰、貴老様御秘藏之府中かり申事可有御座候、恐惶謹言、

三月廿七日

政宗(花押¹¹)

松陸奥守

本佐州様

人々御中

政宗

(内封ウハ書)

一〇五三 伊達政宗書狀寫

尙々直談申候通、懇ニ被仰可被下候以上、

内々申候一義、付而、御兩人さぬ(文進上申候、直々申候通り、具ニ被仰傳候而可被下候、必々奉頼候、御事多御座候ハ、ん間、無御失念様ニ頼入存候、明日者、定而御能可有御座候條、其刻以面上、尙可申述候、恐惶謹言、

松平陸奥守

御直書

御書判

五月廿日

本上州様

(正純) 人々御中

一〇五四 伊達政宗書狀

追啓、任御約束、國光一振御太刀にて令秘藏候、并子籠、銚十尺進候以上、

當年之御慶不可有盡期候、拙者事從、兩御所様爲御意、于今在國仕候、來月者、江戸に可參候間、彼地ハ相近ニ可申承候、上方彌御靜謐之由、珍重候、奥邊御用之儀候者、可蒙仰候、無指儀候得共、年頭之儀候間、一書令啓候、恐惶謹言、

松平陸奥守

正月十六日

政宗(花押¹⁴)

板倉伊賀守様

(勝重) 人々御中

一〇五五 伊達政宗書狀

政宗ノ出

昨日者御城御能候而見物申之由尤ニ候、何も期面候以上、
爲見廻早々使札、肴兩種珍敷令賞味候、明日者可爲着府候、其刻面ニ萬々
可申候、恐々謹言、

(元和三年) 五月廿三日

政宗(花押¹⁷)

松美作守殿

一〇五六 伊達政宗書狀

此方之極暑絶言句候乍去煩無之、可心安候其方も無事ニ候由、大慶ニ候以
上、

福島正則
ノ改易
徳川和子
引入ノ延
秀忠ノ下
向

盆之爲祝義早々使札、令祝着候、然者此表之義、無別義候、廣島三原兩地共
ニ被請取之由候、可心安候、福左太之事、内々者津輕へ被遣ニ相定候キ、
御分別替候而、越後へ可被遣之由候、然者御入内之事、當年者相延候由風
説候、左候者、來月中ニハ可爲 御下向ニ申事ニ候、尙以追而可申越候、恐

々謹言、

(元和五年)

七月十二日

政宗(花押¹⁷)

松美作守殿

一〇五七 伊達政宗書狀

小屋懸も仕候哉、毎日出候由、大義ニ候、乍去此度之義候間、油斷有間敷候、奥
へ之文も届候へく候、尙追而可申候、以上、

江戸城ノ
普請

先日之飛脚返候條、一筆申候、漸天氣モ晴左右ニ候、彌御普請之と可參
候、房州も定而來月三日比可爲着府ニ令察候、内藤外記方へ書狀遣申候、
届可給候、柳又へ傳言申候、等胤ニ條數を以承候事共、得其意候、早其以前
ニ、皆々其賦等申付候間、可御心安由可申候、今度者取紛義共候而、書狀を
以も不申候、恐々謹言、

(元和六年)

五月廿九日

政宗(花押¹⁷)

伊達家文書之三

美作守殿

一〇五八 伊達政宗書狀

下々も無事よ、皆々參候や、ト云、

兩所之渡、若人衆もはらひ候はんやと、態靜ニ立候而、唯今着宿候、明日も先へ可然候、三島へハ八里よて候間、身之事者、爰元ヲ緩々々出可申候、ト云、

(元和九年五月)

十七日

(内封ウハ書)

松美作守殿

政宗

一〇五九 伊達政宗書狀

是へ可有見廻由、(津田景康)豊前申候へ共、互休息之爲、無用と申候き、ト云、

政宗父子ノ上落

明日者緩々と可參由申候へ共、當日之天氣、能候ても一夜ニ替候事難計候條、縦降候共、箱根坂早打越候へ者能候、然間、六時分我等も出可申候、其心得尤よ候、ト云、

(元和九年五月)

十七日

(内封ウハ書)

美作守殿

政宗

一〇六〇 伊達政宗書狀

道具共爲見可申候望御座候者、一々可承候、(津田景康)豊前所へも申遣候、ト云、

今晝茶之事、其刻左右可申候、各御連尤候、屋敷よ可有御待候、恐々謹言、

仲冬十有一

政宗(花押)

(内封ウハ書)

美作守殿

御宿所

政宗

一〇六一 伊達政宗書狀
(端裏内封ウハ書)

十五日

美作守殿

政宗

直書を以可申候へ共、其方へ申候、いつよても左平太殿ニ參會之刻、此よ
可申候、と。

昨十四日晚、(細川忠利)細内記殿ニ振舞約束申候キ、(中川重良カ)中左平太相客を申候キ、然處内
記殿俄御歸國、乍去其時約束之人衆、皆々夜前被參候キ、左平太殿ハ、内記
殿御上候間、無是非遠慮よて、不被參候由存候、いつよても重而よび可申
候、御殘多由申と、物語可申候、と。

心おもく候て、書中の見へり手候へく候、

一〇六二 伊達政宗書狀

政宗登城
歸途忠
宗ト朝發
ト共ニセ
ント約ス

今朝者、其方よ定而客も有間敷候、其方も朝食御ひうへ候へく候、と。
今朝 御城へ志と、めあしニ出申候、然者又上屋敷ニ用所候、是へ歸志
と、め仕候へハおそく候、御城々直よ其元へ立寄、食可給候、手前々一
爲持可參候、用意者無用ニ候、其心得尤ニ候、と。

十五日

(内封ウハ書)

美作守殿

政宗

一〇六三 伊達政宗書狀

(端裏内封ウハ書)

美作守殿

政宗

以上又申候、此返事、乍勿論無用ニ候外不申候、

先刻之返書令披見候、自之申越候間、無即報之理、尤よて候、明六前ニ可有

御越之由、餘早候へく候、六ツ以後、(柳生宗矩)可然候、又右衛門尉ハ、今日者少機相氣之由候、無同心候共、我等不參候間、御越候て可然候、ト、

廿日

一〇六四 伊達政宗書狀

今少養生候而、又世上を、けち候て、必々能候へく候、そやく延壽院へ藥之事申遣候、ト、

又申候、ちと府中邊へ打越候て、養生候ても可然候くと存候以上、

唯今者使者、得其意候、少々不食之由、于今煩之根うぬけ候ハぬと見申候間、さやうも有へく候、身之事、先年さやうの煩仕候も、不とを過候て本覆申候キ、ト、

(内封ウハ書)

美作守殿

政宗

忠宗病ム

一〇六五 伊達政宗書狀

尙々仕合共、追日能候、可心安候、來十日比者久喜へ可參候當年者何方も、御鷹敷進上申候、御感之由候而、進上申候内、若大鷹二ツ拜領申候以上、

近日者爲書狀も不申候、漸遠島へ打越候哉、定而可爲勝負候、然者此方無

替義候、今日始而、(廿一日六郷)大御所様御鷹野へ被成出御、(秀忠)眞鶴一黒鶴一白鶴一爲

御取被成候キ、(前田利常)黒鶴者禁裏へ被成御上、白鶴ハ松平筑前守殿へ被下、眞鶴

之一段大ニ候を、我等ニ被下候、初之御鷹を云、如此之仕合有間敷事と、諸

人唱ニ候、又今月十日、於西丸御茶被下候時、御自酌ニ而御酒被下、是

以冥加至極之義共候、其方大慶可爲同意候、恐々謹言、

(寛永二年カ)十月廿五日

政宗(花押)

(忠宗)松越前守殿

秀忠六郷
へ鷹野ニ
出ツ

秀忠政宗
ヲ優遇ス

一〇六六 伊達政宗書狀

得隙、國本之物語共具ニ承度候、トシ、

今日者兩 御城へ之御目見、仕合能相濟、珍重候、仍而此鶴五ッ遣候、客之
砌可用立候、取紛早々申候、トシ、

(寛永五年十月九)

廿五日

(内封ウハ書)

松越前守殿

政宗

政宗ノ川
獵

一〇六七 伊達政宗書狀

残暑難認付而、今日川獵ニ出、釣魚之手柄無數候、共、進之候、可有賞味候、
恐々謹言、

後七
初四日

(寛永十一年)

政宗(花押)

政宗(花押)

松越前守殿

一〇六八 伊達政宗書狀

以上

急度申遣候、仍而鹿獵ニ付而、まろろ崎ハ老後之思出と存候間、哀御殘
し候へうしと存候、但れしいじくハ、其分迄よて候、其元ニ有合鹿打留可申
ものをと、心計よて候、恐々謹言、

二月十一日

政宗(花押)

松越前守殿

一〇六九 伊達政宗書狀

尚、監物可申候、以上、

鷓用之由、安義ニ候、目利よて、能鷹三ッ爲上候、何方よても鷓之候所ヲ得

伊達家文書之三

政宗江戸
ニ在リテ
鹿獵ヲ懷
フ

忠宗病ム

上意、鷹をも遣候而、機ヲ延候事、何々の可爲養生候、其後食も成候哉、承度候、節々書狀を以も可申候へ共、返札も如何と、遠慮候、非疎意候、恐々謹言、

初夏九日

政宗(花押¹⁷)

松越前守殿

一〇七〇 伊達政宗書狀

以上

忠宗政宗ヲ饗ス

昨日者種々馳走共、就中刀さそへ迄給候、寺方里へと哉らんよて候、志之義ニ候間、留置申候、亭主ふりニ沈醉察申候、身之事可有推量候、恐々謹言、

霜ノ初三

政宗(花押¹⁷)

(内封ウハ書)

越前守殿

政宗

一〇七一 伊達政宗書狀

當年者、從其元上候鷹共唯二落兩 御所様へ若大鷹十九居進上申候間、殊外之 御機嫌よて候、久喜へ之鷹野、十日比と内々存候へ共、又公家衆御下向ニ付而、于今御暇不出候て、機之毒よて候、以上、

政宗若大鷹ヲ兩御所ニ獻ズ公家衆ノ下向

鐵炮之鴨五ツ、今日五日申刻參着候、可令賞味候、漸遠島へ可打越々存候、

山追可爲物數候、浦山敷候、萬々追而可申候、恐々謹言、

霜月五日

政宗(花押¹⁷)

松越前守殿

一〇七二 伊達政宗書狀

臆而是へ待申候、トシ、

明朝宮内殿兄弟三人可有御出ニ候、爲取持、左平太孫六呼申候、其外手相能衆一兩人呼申度候、誰う能候はんや、トシ、

七日

(内封ウハ書)

越前守殿

政宗

一〇七三 伊達政宗書狀

不及御返書候以上、

指義無御座候へ共、一筆令啓候、昨日七日は當地到小田原罷着候、(馬入)ぞにうの舟橋か、り申候へ共、御上洛前之義ニ候間、拙者ゑと渡申義機遣よ存、奉行衆へ其段申候處、拙者義者可罷通、江戸へ御念入候由被申候條、外

政宗ノ上
洛
馬入川ノ
船橋

聞實義忝(存)舟橋ヲ罷通候、無冥加仕合ニ候、萬々於上方可得御意候、恐惶謹言、

松平陸奥守

(元和三年)
六月八日

政宗(花押¹⁴)

土井大炊様(利勝)

八々御中

一〇七四 伊達政宗書狀

尙々、ちと申入、料理仕度候へ共、于今何方へも無御出之由無是非候、漸御覽合候て、(酒井忠勝(井伊直孝))讚州井掃部御同道可忝候以上、

一昨夜者御使者之由、慥承届、忝候、仍而壺口切之御茶、御城へ進上申度候、今日よても、明日よても、御指圖次第ニ可仕候、御報ニ可被仰候、恐惶謹言、

十月十一日

政宗(花押¹⁷)

土井大炊様

人々御中

政宗

松平陸奥守

一〇七五 伊達政宗書狀

以上

先刻者御出之由、却而致迷惑候、然者明朝細川玄番殿も被參候、公方様
新御宮へ被爲成付而、少遲可有御座之由申來候、何時ニ候共、玄番殿被仰
合、御同道可忝候、恐惶謹言、

新御宮

(元和四年)

壬二月十六日

政宗(花押)

(内封ウハ書)

松陸奥守

道壽老

机下

政宗

一〇七六 伊達政宗書狀

政宗下國

萬々、以面上可申々、不能詳候以上、

就下向使札、今日於途中令披見候、只今當地白石へ參着候、明日者仙臺へ
可爲着城候、恐々謹言、

(元和四年)

卯月三日

政宗(花押)

伊達宗清
伊河内守殿

一〇七七 伊達政宗書狀

尙々、唯今罷歸候間、先貴宿へ直ニ參候而、御城へ之義可得御意候、
座候者、申置候、以上、
城ニ御

昨朝者御返書辱候、爲 御使拙者屋敷へ御出、種々れびと、敷拜領申、在
所へくつゝ、可申由、被成 御旋之旨、留守之者申越候、重疊辱次第ニ
座候、今日罷歸候條、旁以貴面可得御意候、不及御報候、恐惶謹言、

松陸奥守

(元和六年)

卯月三日

政宗(花押)

一〇七八 伊達政宗書狀

○以下十一通ノ文書ハ、政宗ヨリ夫人田村氏へ贈レルモノナリ、

返々申候此くれり、らい春ハ、（五郎八姫）れくそこもとへの不り申へく候、留をニくさし申事ハ、何りのままつわるく候へく候、身のこと、もとニい申候うち、くさし申候て、まうとおきつけ申候へ、何もよく心やをく候へく候、そも、のとうさひきえあへ候事を、いやお不しめへ候も、もつともよて候へ共、又の不せ申事ハ、二、三とせよ一とせよ、もやをき事よて候、さやうよ御心へ候て、こあさ分のさうまひニ、御くさし候へく候、やしきの見事さ、いへとも、お不しめへの不りよく御さ候へく候、そやく大きくとも入、とりさて申候、（振姫）と。

此さきは、（五郎八姫）ぬとも、の不せ申候御を、（土井利勝）井の文、昨日と、き申候、よきそのともよて御まんそくのよ承と、（振姫）け候、ふも、（五郎八姫）ぬとも、文よくらり候、御ま

五郎八姫
願下國ヲ

井まてよて候間、此さひ御返事ハ不申候、さてハ、（五郎八姫）五もしくさし申事、そや大い殿まで申候へ、（土井利勝）一とん志うるへく候と、返事よて候、そやくきよひを急申へきよて候、つ不事をつらひおもり候よし、さてくせうし、さよて候、とへ、ふまよの事候とも、きよひを急申候間、とらくニ五もしハ、八月九月ニハ、かこくくさし申へく候、かひくその御心へ候へく候、めてと。

(切封ウハ書)

(元和六年カ)

五月十八日

おん五

御申給へ

おん

一〇七九 伊達政宗書狀

振姫ヲ假
屋ニ迎ヘ
ントス

かきいさくさんニ御さ候ま、わり身は御まりせ候へ候、ちともくあ
くニ申ぬしく候、此文ふもし^(振姫)返へ御と、け候へ候、いまさ^(英勝院)るひ返し御さ
候や、うりやいさき候て、せあはちうつさせ申さく候、るひ返へ文進上申候
御と、け、御返事給へ候、ふし^(西館五郎八姫)さてよりも文こし申候、せりうかへりニ返
事とも給へ候、いりしさいけ見え申ぬしく候、トシ、

さきの月何らの御を并り、御せし^(年寄衆)かしゆまで、はうひをあらせ候へと
も、一^(茂)ふるんよてい、御ちよさひ申やうに御入候ま、此さひ又うさまで、^(庭周防)
ふいせ^(防)と御としか^(防)ゆまでら、さてくせをきところよおき申候
て、よろしくせうしと存候へ共、何ともく、ぬい^(茂)ははらまつるへき
やう御さあく候、さりあうらとしかうけとり、いへともあつらへ、おく
かこのいへとも多候へとも、さてさせ申へ候、トシ、

(切封ウハ書)

八月 六日

おの五 御申給へ

一〇八〇 伊達政宗書狀寫

^(佐々若狭)
わりさまよ、こあさか申つけ候ぬ、せくニ仰つけ候へ候、に^(茂)さてへこ
そて御こ^(茂)候や、よき事よて候、小二郎うさへも、おふりさぬへも、と、の
へま^(茂)さひニ御こ^(茂)候へ候、いもしよて候ま、こあさか文ハそへ候ぬ
しく候、トシ、

一、やうくん^(茂)へ御祢んとうのかまの事、御もつやへ申つけおき候ぬ
、ことへ^(茂)これくの留せのときも、身のうさへ御をハリニおよひ不
申候、すくニ仰つけ、御うけとり候へ候事、
一、^(英勝院)急いせう^(茂)倉一^(茂)お倉への御ふく代^(茂)の事、これも申つけておき申候ぬ、
、これくニ御といかく候て、ときくニ御うけとり候へ候事、

將軍へ年
頭ノ禮金

英勝院以
下へ服代
等ノ贈進

一 おあやおい日ニ、きり甘めは、あけ候へと承候、おまんあどびきり
けも候ぬ、十文めは、御あけ候へく候事、
一 庄急のものと、大もんこそんしゆ、あういの一人、これハそれ分りき
てのどく、よく御さ候、いつまもわうさかへ、うきつけニそんをか
さま候て御こし、御うけとり候へく候、トシ、

おの五 御申

一〇八一 伊達政宗書狀

(端裏内封ウハ書)

ト おの五 御申給へ

政宗

そのうへおくへ入せらま、(英勝院) (春日局) ぬいむとくせか殿ニあはせらま、まさ宗一さん
とそくさびさうよてのり申候、國もさびくいろく御音しんとも

上申候、よくくま井を申てつりま候へとのきよひのよし仰、御ふさり
るやうは文給候、うさきくの一あはせよて候、トシ、
菖蒲乃志うきとく、うま井のどく、かこひらあはせ給候、幾久しくと、數
くめてさくい日井入り、(御意) 御志ろへ御ま井申上候て、御ちき
ニ、いろくかこしけあさきよひともよて候つる、トシ、

一〇八二 伊達政宗書狀寫

返々、そのふん心へ候て申へく候、トシ、
としくれくへん、(マ) して袖の事、いあちと御事かきのよし、御きそて
のふんよて、何不とありと、事う、せ申ぬく候、ときく、のニ、二は、も
三つ、もそへて、御くさ候へと申候へく候、トシ、

七日

か

おの五 返事

おの五

一〇八三 伊達政宗書狀寫

三きやうのるしゆへ仰こし候へく候と、

五月九月せいふのこそて共のかきこて、見申候、此とく御くこし候へく候、おさ五うとへ返し可申候へ共、けさいもし、の事候ぬ、不申候よ、仰候へく候と、

御返事

むじ

一〇八四 伊達政宗書狀寫

なふのそつ雪、もとよりめつらうり、とふ祝けん乃折うら、雪ハヤよのとし乃い且井の志るしおほよや、めとこは幾世やふると、數く心のい

政宗初雪ノ歌

井、はらてく、筆くれくつくしかとく、さうつきのうせく、我れも人も忍ひのあまりり、いよく心いさみ、さらくと申入り、そつ雪のふるすつけは、おもふうあ、ころのま、にとしやほもらん、と、

おさ五 申給へ

(政宗) 宰相

一〇八五 伊達政宗書狀

こまよりそ、おさく一本、幾千と勢までも、申承候ハんの志るしまてよ御入候と、

文のとく、春芝をいめ乃志うき、數く申はく、かとく御入候、これより、おさひ給候、まんく、糸んとほめをうよ、い且井入り、と、

(内封ウハ書)

正月一日

御返事

おさ五御申給へ

(政宗) 中納言

一〇八六 伊達政宗書狀寫

まうきとしてをえひろ給候、幾久しさと、かきりあく思日なり、これよりも、
おあしく一本なり、のちやとどいり、申承候へく候、ト、
承候とく、此春より、いつよもせくれ候て、心芝ま、とほめやうり、祝入
り、ト、

御返事

御申給へ

中納言

一〇八七 伊達政宗書狀

○コノ文書蓋シ寛永十三年四月廿九日ノモノナラム、

尙々夕暮れせんぬるまひ、いろくちさうともよて候、かましくい日井
申候、御城への御ま井すみ候、いり候て申承へく候、ト、
昨日をほうく文、とふわさぬしの志うきとく、をくはくのとく給候、

政宗ノ移
徒

幾久しくと、數くを祝入なり、ト

(内封ウハ書)

ト

おの五

御申給へ

おの

一〇八八 伊達政宗書狀寫

○コノ文書蓋シ寛永十三年五月一日ノモノナラム、

さきの二月の比、ちとふまよく申候も、やいとよて、そのま、よく候つる、ま
よくあり候てうら、御ふるぬひ、よく候へく候、そのまへ、まつくちらと
存へく候、ト、

はとよく、なふのめてとさ、うせくよて候、御志ろへ御禮申上候て、御
ちうくへめし候て、いろくかこけあききよひともよて候、万いり
候折うら、物うり申へく候、まう身いまさふよくよて候、あま、ろあん

政宗登城

こま¹⁶殿

御申

むつのうま

一〇九一 伊達政宗(?)書狀寫

かき物御やく申候すまつけ
まつくきのきよきなりれのす忍からそ、さのそいいうてにこらさらま
し、此と一月御志よまふあうら、いと、てもふるひ、御をつうさノあま
り、不とふり、おろろとおふ、あるぬしく候、と。

一〇九二 伊達政宗書狀

以上

政宗移徙

移徙之爲祝義、早々使者、太刀折帟、珍重候、萬々來春可申候、恐々謹言、

(元和七年カ)
霜月廿七日

政宗(花押¹⁷)

喝食丸殿

一〇九三 伊達政宗書狀

早々爲御知、難謝候、以上、

太子御誕生

自之可申入を、硯ニ向候處ニ、早々御狀、辱候、(高仁親王カ)太子様御誕生之由、千々万
々目出度御事ニ候、唯今登 城仕候而、御祝義可申上候、萬々期面上候、恐
惶謹言、

(寛永三年十一月カ)
卽刻

政宗(花押¹⁸)

(内封ウハ書)

内藤伊州様

(忠重カ)
御報

松陸奥守

政宗

一〇九四 伊達政宗書狀

追而啓上、一昨給醉候、卒爾ニ秘方之事御侘申上候處、早速如此之仕合、中々

政宗薰衣
香ノ秘方
ヲ授カル

之御事ニ候以上、

從門跡樣被成御書、就中、御約束之薰衣香之秘方拜領仕候、未代家之重寶、不可過之候、兎角近日企參謁、御禮可申上候、秘傳之内、口傳承度義御座候、御隙次第ニ、十日十一日十二日、三日之内片時、貴殿御出可辱候、此旨奉賴候、恐々謹言、

(寛永十一年)

閏

七月八日

西池主膳正殿

仙臺

中納言

政宗(花押)¹⁸

一〇九五 伊達政宗書狀

不圖御門迄以參、旁御禮可申伸候、右、

昨日者御秘藏之名方被成御相傳、御禮短帋ニ難申上候、然者此伽羅一包、塚ニ居住仕候太子屋々申者之取次ニ而、四五年以前、於江戸所持仕候、新

渡之内ニハ、如形能存候間、致進上候由、奉賴候、恐々謹言、

(寛永十一年)

閏

七月九日

政宗(花押)¹⁸

(内封ウハ書)

仙臺

中納言

政宗

西池主膳正殿

一〇九六 伊達政宗書狀

此中何角子無音、背本意候、トシ、

昨日者和州御同道、御出候(共、機相氣故、不懸御目、心外ニ候、今少致養生、可得賢意候、今日者少々能候、可御心安候、和州(も、此由御心得候て可給候、恐惶謹言、

二月十二日

政宗(花押)¹⁴

伊達家文書之三
(内封ウハ書)

仙□□様
人々御中

松陸□

政□^(宗)

九六

一〇九七 伊達政宗書狀

御禮之義者、八幡々々互ニ相止申候、^{トシ}、

明朝可有來駕之由、辱候、少々機相惡候間、日出時分ニ可待入ニ候、^(細川)紹高も被參候、其御心得尤候、恐惶謹言、

二月廿六日

政宗(花押¹⁷)

一〇九八 伊達政宗書狀

(内封ウハ書)

○コノ文書、書風體裁等疑フベキニ似タリ、

松陸奥守

長谷式少様

御報

政宗

政宗宗矩
ニ水指ノ
返却ヲ促
ス

尙々料理を御嗜尤候、おろしく候、以上、
十四日之晚可參之由、必々失念仕間敷候、兩人被參之由、先以珍重ニ候、晚ニ候間、一入之義ニ候、恐惶謹言、

三月九日

政宗(花押¹⁸)

一〇九九 伊達政宗書狀

以上

あつけ申候水指、いろう、おそく給候や、此者よ可預候々々、又今夕何方へやらん參、貴殿も御出と承候、以面可申候、返々まつはし可給候、

水さしのきよき心成そのまよ

ふこらてすぬせやあきふのかけ

(内封ウハ書)

一笑く

卯月一日

伊達家文書之三

九七

柳生又様(宗矩)
人々御中

松陸奥守

一一〇〇 伊達政宗書狀

今朝(早々)竹法印被參(竹田驢庵)御出御食參候ハ、可忝候、新敷一、ゆ御座候、ま
うり可仕候、と、

明朝御茶辱候、必々可參候、仍而今日晝過、内藤外記方申談、森内記殿へ
見廻、參候、外記迄ニ候、被召連候者可忝候、恐惶謹言、

卯月廿二日

政宗(花押¹⁷)

(内封ッハ書)

松陸奥

紹高老(細川)

一一〇一 伊達政宗書狀

昨日御出之爲御禮、今朝も以書狀申候キ、仍而來九日晚、大炊殿申入候、御

先約無之候者、御出可忝候、爲其重而申入候、恐惶謹言、

五月六日

政宗(花押¹⁴)

(内封ッハ書)

松陸奥守

堀丹州様(直寄)

人々御中

政宗

一一〇二 伊達政宗書狀

何様秘隙之刻、不圖可參候、以上、

昨夜者空さへ曇候て、何之興も無之處、緩々と御咄、大慶辱候、御詠哥一段
面白存候、愚詠俄事にて、彌不可然存候、こゝやうこ申かへ候て進候、恐
惶謹言、

雲霧ハさちるさゆとも秋の夜乃

名多うき月の名やハかくは、

八月十六日

政宗(花押¹⁸)

政宗中秋
詠ノ無月ヲ

(内封ウハ書)

金雲州様

人々御中

松陸奥守

政宗

1103 伊達政宗書狀

猶々、寄思召辱候へ、我等進申候鷹取申候由、本望ニ□□トシ、御床敷候刻、御狀、又鷹之鷹預候、珍敷賞翫可仕候、如仰爰元之事、今少殘多可思召候、我等存候、誰も御同意よて候、何も貴面を以可申候、恐惶謹言、

十二、廿四日

政宗(花押)

松陸奥

政宗

松下様 返酬

(内封ウハ書)

1104 伊達政宗人預申付狀寫

母ハよリミ中へ渡可然候、以上、

黒田傳藏事、國へくく候て、茂庭周防ニ預、松山ニ置人と兩人分書狀をそへ、横目衆さへて遣候、傳藏親死候時も、了庵申上候と覺候、了庵ハ老後之儀候間、周防ニ可預置候、傳藏屋敷めへあけ、足輕衆三人り四人おと番ニ付、家之道具と、そのあけさせ、よろしくあらため、番之をのニ、書付うへ、不申様ニ、大學所ニ可申越候、以上、

二日

政宗花押

石田將 監殿へ

湯村勘左衛門殿へ

1105 伊達政宗書狀寫

不宣

其身腹中能く候て、又おこりに成候由、定而聽而くよく候へ候、仍而

黒田傳藏
シ茂庭
網ニ預ク

先度あやうよて、了庵子同母ニ約束候、此二端遣候、其身所可相届候
と。

十七日

茂庭采女殿

政宗(花押)

貞山様御自筆無月付十七日、茂庭采女殿与御充所御書壹通、其方家ニ可相傳
御書候間、此度所持人方被召上、被下之旨、御意候、以上、

三月朔日

互理石見

茂庭勘太夫殿

進退御切米壹兩、御扶持方四人分、此直高貳貫三百七拾貳文、

茂庭熊之助

三拾六才

嫡子民之助

九才

一一〇六 伊達政宗書狀

其心得候て、知行をも可申付候、今日者用共おろく候て、少々くさひを候間、
明日くはく、ちきよさんかう候へく候、と。

古澤久巴
ノ身上

ちきよニ可申とて、とせれ候間、先々書狀遣し候、久巴身上之事、于今何とも
ささめ無之候、行くまで奉公と存候ハ、にあいニかんぶん分をもあ
てうい候へく候、能々存分き、と、け候て、可申上候、妻子をもくさし、志
ろと奉公ニ存詰候者、と。

(内封ウハ書)

十日

(佐々元綱)
若狭とのへ

政宗

一一〇七 伊達政宗書狀

(小野) 宗碧あとのと、一度は知行も有ぬ候と存候、と、

古澤久巴ノ處置

久巴事、年月目をうけ、身上不成候ニ付而、今更にきえかゝ候間、江戸にて越年仕、先此方へくゞり候へと、可申遣候、爰元にて、何とそ可申付候、と、

十八日

(内封ウハ書)

(中島貞成)
監物殿
(佐々元綱)

政宗

若狭とのへ

一一〇八 伊達政宗書狀

返々、九日久敷むさいまくら候て、無念候、明日はひくくと、日々鷹野

可仕候く、と、

先刻者早々懸御目候、此中之さけのゆくりにて、今日者一段心悪候て、くらくか申候、明日者早々こゝらへ候て、雉子鷹も可參、其御心得可然候、天氣能成候て、何よりの満足にて候、ちとて御出尤も候、さゝる義も無之候へ共、如此候、と、

十四日

(切封ウハ書)

作十殿

政宗

一一〇九 西洞院時直書狀

返々、被入御念遙々御使札、誠以被懸御目候驗と、別而辱奉存候、將又舊冬書狀にて申入候、届申候哉、草宅ニ而、貴様御當座、御清書可辱候、又名香柴舟

名香柴舟

ノ事、申入候へ共、早さる方より到來候間、御こゝあさるまゝ候、何もく
得貴意度計候、

當月五日御書、昨日廿三日ニ拜見仕候、先日モ、爲年頭之御禮御使札、色々
拜領共、難申謝義共候、則愚報申入候キ、抑松下野守殿之事、無是非次第ニ
候、下官娘之義、去年冬罷越候キ、今程何共十方有間敷歟、迷惑申候、乍去、
頓而送届候ハ、ん由、申來候間、可御心安候、恐惶謹言、

西洞院宰相

時(花押)

(寛永四年カ)
仲春念四

仙臺中納言様

拜答

一一一〇 本多正純奉書

以上

爲年頭之御祝儀、
大御所様御太刀一腰、御馬代黄金壹枚、被成御進上候、

政宗太刀
馬代ヲ家
康ニ獻ズ

蒲生忠郷
下西洞院
時直ノ女

致披露候處、御仕合共御座候條、御心易可思召候、御内書之儀、重而相調
可進候、恐々謹言、

本多上野介

正月三日

正純(花押)

松平陸奥守殿

一一一一 本多正純書狀

(端裏内封ウハ書)

本上野介

正宗公様

御中

正純

猶々、昨日ハ一段の御仕合よて、御まんそく之段、さんし奉候、我等まで目出
度奉存候、以上、

尊札拜見仕候、仍而上様へあまたら御進上被成候、よき時分之儀ニ御座
候間、則披露可仕候、又あまうん一段と、爰元めつらく御座候間、披露可

政宗生鷹
及比生鷹
ヲ家康ニ
獻ズ

大坂城ノ内ニ飛べル鷹ヲ打チタリト披露ス

申候、大坂城之内へといひ申候を、貴公様御こせううち申候由申候て、披露可申候、くはくはまのうを可被申上候、恐々謹言、

十月廿四日

正純(花押)

一一二二 本多正純書狀

(端裏内封ウハ書)

本多上野介

佐々若狹守殿

正純

以上

政宗様々生白鳥一送被下候、被爲入御念、忝奉存候、此等之通、可然様被仰上、頼入存候、恐々謹言、

霜月十六日

正純(花押)

一一二三 丹羽長重書狀

(端裏内封ウハ書)

丹羽五郎左衛門尉

松奥州様

長重

御報

猶以、切々御心付共、過分至極候以上、

今朝者貴札、殊御鷹之鷹壹ツ被掛御意、忝存候、頓而賞翫可仕候、罷出、御報致延引候、誠昨日者、御城故、早々得御意申候、何も以面上可申入候間、不能具候、恐惶謹言、

二月廿二日

長(花押)

一一二四 丹羽長重書狀

(端裏内封ウハ書)

丹羽五郎左衛門尉

松奥州様

長重

人々御中

以上

明十四日之晚御出可被成之由、忝存候、爲御禮申入候時分、御左右可申入

候、不及御報候、恐惶謹言、

四月十三日

長(花押)

一一一五 板倉重昌書狀
(端裏内封ウハ書)

板倉内膳正

松奥州様 御報

以上

政宗、酒井、利勝等ヲ招待ス

貴札忝奉存候、然者明後四日之晚、(酒井忠世) 雅樂頭殿大炊頭殿御出付、拙者式も可被召寄之由、過分至極奉存候、必致伺公、可申上候、恐惶謹言、

(寛永七年) 卯月二日

重昌(花押)

一一一六 島津家久書狀
(端裏内封ウハ書)

松薩摩守

松奥州様 御報

家久

以上

如御書中之、先日者於 御城ニ得御意、本望候、當時者御客來繁多、付、此方御見廻不被成由、御懇勸ニ被仰聞候、吾等式も御同前之躰ニ候、今少隙明候者、以參可申入候、万々期面上入候、恐惶謹言、

六月廿四日

家久(花押)

一一一七 烏丸光廣書狀
(端裏内封ウハ書)

烏丸大納言

仙臺中納言殿 御報

光廣

尙々、十日ノ朝以參扣可申入候、

(近衛信尋)

御懇札喜悅存候、來十日朝關白殿就御成、拙やも御相伴可參由、切々寄思召、過分存候、必以參、可得御意候、猶拜顔時存候、恐々謹言、

政宗、近衛、信尋等ヲ招待ス

(寛永三年十月)

乃刻

光廣

一一一八 堀直寄書狀

(端裏内封ウハ書)

堀丹後守

政宗様 貴報

直奇

猶々、一昨日於 御城、卒度得御意、御殘多奉存候、十九日晚之儀、御めん可被成候、以上、

今朝貴札拜見仕候、然者上御屋敷御作事出來仕ニ付て、被成御徙移之由、目出度奉存候、來ル十九日之晚可被召寄之旨、先以過分至極候、尤伺公仕度候(共、拙者筋氣爾と無御座故、何方へも御理を申、不罷出候、松平下野殿(蒲生忠郷)も、可被召寄之旨、今朝被仰聞候(共、右之仕合故、御理申入候條、被聞召分可被下候、如何様々風致參上、可得御意候、恐惶謹言、

(元和七年カ) 十一月三日

直奇(花押)

政宗上屋敷出來ニセツキ移トス

一一一九 佐久間眞勝書狀

(端裏内封ウハ書)

佐久間河内守

松奥州様 尊報

眞勝

致伺公、御禮可申上處ニ、御番ニ而御座候故、其儀無御座候、却而示被下、御報ニ罷成、迷惑仕候、明朝之儀、忝次第共ニ御座候、將亦御虫氣ニ御座候而、今日御城へも御出不被成候由、無御心元奉存候、就其、日出緩々と可致伺公之旨、奉得其意候、恐惶謹言、

三月廿八日

眞(花押)

一一二〇 佐久間眞勝書狀

(端裏内封ウハ書)

佐久間河内守

松奥州様 貴報

眞勝

以上

御書忝奉存候、先以正月十八日之晚、藤堂大學被參ニ付、我等ニも可致伺公之旨、辱奉存候、必致伺公可申上候、此中も御見舞處ニ、上方分罷下、散々相煩申候故、御見廻も不申上迷惑仕候、何事も致伺公、御禮旁々可申上候、恐惶謹言、

極月晦日

真(花押)

一一三二 加々爪忠澄書狀

(端裏内封ウハ書)

加々民部少輔

政宗様

參貴報

忠澄

尙々、御普請場ニ罷出候間、少遅く可有御座候、御座敷見ニ、御勝手迄參上可仕候、以上、

尊墨忝奉拜閱候、仍明晚(小堀政一)小遠州御出ニ付、拙子ニも可致參上之旨、必御勝

三月廿四日

忠澄(花押)

手迄伺公可仕候、貴札之通、友之介所へも可申遣候、恐惶謹言、

一一三三 加々爪忠澄書狀

(端裏内封ウハ書)

加々爪民部

政宗様

貴報

以上

尊書、殊御國之鮒之鮓被掛御意、辱奉存候、如御意、其後者不致伺公、御床布奉存候、然者明晚之義、先度卒度御物語ニ候間、不被仰越候共、可致伺公と存候所ニ、先尊意貴札、過分至極ニ奉存候、必參上を以、御見舞可申上候、猶其刻可得貴意候、恐惶謹言、

四月廿七日

忠澄(花押)

一一二三 加々爪忠澄書狀
(端裏内封ウハ書)

加民部

政宗様
貴報

忠澄

來十日之晚、細内記殿御出ニ付、御能可被仰付之旨、得其意存候、かゝらす致伺公、可致見物候、桑左(桑山真晴)可被食寄之旨、内記殿を定而可爲御満足と存候、恐惶謹言、

晦日

(忠澄)
(花押)

一一二四 細川忠利書狀

以上

正月十八日之貴札拜見仕候、如仰、當春之御慶、逐日珍重存候、仍子籠鹽引廿尺、薄鹽之鱒五本、被懸御意候、忝存候、思食寄御懇志之至、別而賞翫仕候、當年江戸御普請之儀、内々御望ニ思召候處、被仰出、御満足之段、御

政宗江戸
命普請ヲ
命ゼラル

尤存候、爰元御普請衆、何後事之外開敷躰を相見之申候、其外相易儀後無御座候、猶追而可得御意候、恐惶謹言、

細川越中守

二月三日

忠利(花押)

松平陸奥守様
御報

一一二五 島田利正書狀
(端裏内封ウハ書)

島田彈正忠

政宗様
尊報

利正

御判之事、奉得其意候、

御使忝儘、以書狀申上候へハ、御自筆之御返事、殊、入と見て玉のうてかの光敷そふ御詠、乍不存かんとしてまつり候、兼如か(鎌倉 菫 柄)ぬくらゑうらにて干句、咲ん梅色をほしとるいろき哉と被仕候、其心ニよく相叶申候哉、一入

和歌ノ贈
答

なつうしく奉存候、將亦いのちの佛之事被仰下候、無量壽佛其邊ニ御座候、如御意十五日近々ニ罷成候、御詠必々可被仰下候、此躰ニ成果、かまこ

にくもる共月を見申へく候、
いつまてうかまこくもらて月をみ

秋まぢゑても秋そ戀いき

此何うみつけてそんいこい、かまこ計御座候、恐惶謹言、

八月十二日

利正(花押)

一一二六 島田利正書狀

(端裏内封ウハ書)

島田彈正

政宗様
尊報

利正

返々、過分忝存候、右之仕合、乍恐御殘多存計候、以上、

尊札忝致拜見候、仍今晚島津殿へ、御下屋敷ニおるて御振舞被成候付而、

拙者式も、増上寺へ參上仕候様ニと、被仰下候、千萬忝存候、今日少難去御用候而、其筋へ參上不仕候、自是以參上可申上候へ共、難去御用候間、不任心中候、今晚之御作意共、不殘あそとされ可被下候、存遣候而、こしをれ成共出候者、自是可申上候、島津殿別而得御意申候、恐惶謹言、

九月十三日

利正(花押)

一一二七 島田幽也利正書狀

(端裏内封ウハ書)

霜臺寺

島田幽也

政宗様
尊報

是非春中以參拜、御禮可申上候、以上、

尊書拜見、忝奉存候、此間氣分惡御座候付而、下屋敷へ引籠罷有、御返事不申上候、仍而きく三羽、子籠之鮭五尺拜領、過分忝、頓而料理可仕候、誠御事多時分、思召々、御禮不得申上候、就中いと、立之御詠、よく時ニあひ、

殊勝千万存候、年内立春

多る年をまつあらためる立春此

わきいろほふる朝霞哉

いつもあうら、不首尾之御笑くさまでニ申上候、恐惶謹言、

ぬる草此野邊のさくらの花からぬ

あさの衣淡すそそめの袖

極月廿二日

幽也(花押)

一一二八 有馬豊氏書狀

(端裏内封ウハ書)

有馬玄蕃頭

松奥州様

人々御中

豊氏

昨日者御使者被下、忝奉存候、天氣能御座候て、彌目出度存候、仍御樽貳進上仕候、御酒者惡敷可有御座候得共、御祝儀迄ニ候、何様致伺公、可得尊意

候、恐惶謹言、

三月十日

豊氏(花押)

一一二九 青山幸成書狀

(端裏内封ウハ書)

青山大藏少輔

松平陸奥守様

貴報

幸成

猶々罷出、御報延引、本意之外奉存候、以上、

大御所様來廿一日就被爲、成候、預尊書、忝致拜見候、誠以目出珍重不可

過之候、何も致伺公、御見廻可申上候、將亦、御成之翌日、御能御興行被仰

付之由、奉得其意候、猶期後音候條、不能一二候、恐惶謹言、

(元和九年) 十二月十三日

幸成(花押)

一一三〇 青山幸成書狀

(端裏内封ウハ書)

青山大藏少輔

政宗様

人々御中

幸成

今朝者御茶被下、辱奉存候、乍慮外、爲御禮申上候、猶尊隙ヲうか、ひ、致伺公、可得貴意候、恐惶不宣、

霜月十九日

(幸成)
(花押)

一一三

青山忠俊書狀

(端裏内封ウハ書)

(ウカ)

陸奥守様

人々御中

青山伯耆守

先刻者、年頭之爲御禮御出之由、忝奉存候、致伺公、御禮可申上候、共、腫物相煩、立居不罷成候間、乍慮外、以書狀申上候、恐惶謹言、

正月五日

忠俊(花押)

一一三

春日局消息

あをく、もえや今不とハ、御不んふくの御事よて御さあされ候ま、御心やすくお不しめ候へく候、あをめてさく御きんんの事、御とよりいゆふ仰られ候んと、さうく申入候、めてさくト。

家光ノ咳氣

九月廿四日の御日つけよて、わざと御ひきやくめいらせられ候とて、上り身うさへも御ふまごうよと、き、あん日見申候、おほせのとく、上御ういきけよ御さあされ候へ共、さ不との御事よても御さなく候所よ、すこし御ふまよくよて、御せんあうりら、上下きつうい申候へハ、さつそく御きけんよく、御せんも御心よくあうりら、られ候ま、御心やすくお不しめ候へく候、不とおく御さ候ま、一し不御きつういニおほしめ候事、御もつともニそん候、御はいてニ、よくく申上あいらせ候へく候、ト。

(寛永十年カ)
九月廿八日

カ

せんさい
中あこん様

人々御申給へ

うまが

政宗歳暮
祝儀
局ニ
贈ル

一一三三 春日局消息

返々、いつもあつら御存ん入らま候て、御まうき下され候、一しりうとしけ
あくそんしりう、めてさくとし、

暮の御志うきと、おほせらま候て、小袖一うさの内の、ぬいそくふくさ下
ま候、うまくめまこく、いく久しくと、いま井入り、とし、

せんさい
中あこん様

人々
申給へ

うすか

一一三四 南光坊天海書狀

尚々、尊顔拜可申候、以上、

尊書忝令拜見候、如仰、此中者炎天之間、老後故、毎日之登城不罷成候、御
旅宿之儀奉察候、此方小家ニ無之候者、禁中筋之御次ニ、被扨高駕様申度
候へ共、暑氣不及是非候、猶以參可得貴意候、恐惶謹言、

(元和元年)

壬六月三日

天(花押)

(内封ウハ書)

奥州様
尊答

南僧正

一一三五 土井利勝書狀

以上

別帝之尊墨拜見仕候、隨而來春御上洛ニ付而者、貴公様被召連候御人數
之事、承候、如去年之御用意可然奉存候、將亦 若君様御上洛之御沙汰者
無御座候、可被爲成其御心得候、恐惶謹言、

政宗上洛
御人數
用意

土井大炊助

(元和四年)

十月廿七日

利勝(花押)

政宗様 尊報

一一三六 土井利勝書狀

(端裏内封ウハ書)

土井大炊助

政宗様 尊報

利勝

今朝者尊書、忝奉存候、御使者如御存、路次ニ而拜見仕候故、御報延引仕候、將亦、昨日御ふ志ん之御ふれ申入候處ニ、此中之御望ニ而、御満足之旨、奉得其意候、御書面之趣、具ニ可申上候、次ニ御圍ニ而、又御書院ニ而、御茶可被下之旨、忝奉存候、其元御隙入不申候ハ、十九日之朝被爲召寄候て、御圍ニ而御茶被下候ハ、可忝存候、恐惶謹言、

(元和六年) 二月十二日

ム (花押)

一一三七 土井利勝書狀

政宗江戸
命普請ラ
城ゼラル

(端裏内封ウハ書)

土井大炊助

政宗様 御報

利勝

尙以、差當隙入御座候て、御城ヨ罷在候間、以他筆申上候以上、公方様へ御國之緝十被成進上候、則披露仕候處ニ、一段御機嫌ニ御座候、猶期貴面節候間、不能詳候、恐惶謹言、

正月廿五日

利勝(花押)

一一三八 土井利勝書狀

尙々、被入御念、尊墨忝奉存候、指當隙入御座候故、以他筆申上候以上、尊書之趣拜見仕候、仍而今日可被成御登城与思召候處、指當御用御座候故、御延引之由、奉得其意候、明日御參可被成之由、尤奉存候、委曲期拜顔之時候間、不能詳候、恐惶謹言、

土井大炊助

政宗國産
ノ緝ヲ將
軍ニ獻ズ

七月廿六日

利勝(花押)

政宗様
尊酬

一一三九 土井利勝書狀

(端裏内封ウハ書)

土井大炊助

政宗様
尊酬

利勝

尊書之趣拜見仕候、隨而御拜領之御鷹之鷹、御料理可被仰付之由、内藤外記方を以被仰下候付而、各廿三日ニ可被參之旨被申上候儀、御満足之旨、奉得其意候、何とも申談、必祇候可仕候、恐惶謹言、

極月十五日

利勝(花押)

一一四〇 土井利勝書狀

(端裏内封ウハ書)

土井大炊助

政宗様
御報

利勝

尙以、指當ひまいり御さ候て、他筆を以申上候以上、内々自是可申上候處ニ、尊書忝奉存候、如御意、今朝者被召寄、種々御馳走共、過分至極ニ奉存候、然者御國々參候ニ付て、生鱈貳被成進上候、則披露仕候處ニ、度々御進上、一段御機嫌ニ御座候而、御料理ニ被仰付候、猶貴面ニ可得尊意候間、不能詳候、恐惶謹言、

極月十八日

利勝(花押)

一一四一 土井利勝書狀

(端裏内封ウハ書)

土井大炊助

正宗様
尊報

利勝

猶々、即御報可申上を、早天より罷出、夜中罷歸候間、只今御返事申上候以上、昨日ハ尊書、殊更つけひさしのさけ三被下置候、一段心よく御さ候由、即

政宗將軍
ヨリ鷹ノ
露ヲ拜領
ス

政宗國産
ノ生鱈ヲ
將軍ニ獻
ズ

今朝せうミ可仕候、隨而十七日ニハ御機相け故、御社參不被成候由、右自
内藤正重
内外記申聞候、右之段、御次以可申上候、御氣色も能御さ候而、御鷹野前ニ
御登城可被成之由、尤ニ奉存候、明日渡可然候、猶以貴面万々可申上候、恐
惶謹言、

十九日

△(花押)

一一四二 土井利勝書狀

(端裏内封ウハ書)

政宗様

尊報

土井大炊頭

利勝

尙以、少御やそミ可被成之旨、可然奉存候、猶貴面ニ万々可得御意候以上、
今日當地御着之由候而、早々預尊墨、拜見、忝奉存候、然者道中舟橋、爲
御意被爲殘置候義、忝被思召之由、奉得其意候、少御休息候而、可被成御登
城旨、尤奉存候、委曲以拜顔、旁可得尊慮候、恐惶謹言、

政宗江戸
ニ著ス
將軍政宗
ノ爲メニ
道中ノ船
橋ヲ残シ
置ク

(寛永三年)

十月晦日

利勝(花押)

一一四三 土井利勝書狀

(端裏内封ウハ書)

政宗様

尊報

土井大炊頭

利勝

將軍様 御成ニ付而、明晩御本丸之衆御見舞被申之由、被仰下候、御意無
(家光)
之候共、内々御見舞可申之由、酒雅樂頭、酒讚岐守申談候、必參可申上候、
恐惶謹言、
(忠世) (忠勝)

(寛永五年)

二月廿四日

利勝(花押)

一一四四 土井利勝書狀

(端裏内封ウハ書)

政宗様

尊報

土井大炊頭

利勝

將軍御成
ニツキ本
丸ヲ請
待ス

尙以昨日之爲御禮、今夕私へ御光儀可被成候よ、必々御無用ニ御さ候、御成過候い、いつきも御よろこひ可申上候、九日之晚、必々可致伺公候、指當隙入故、本書他筆ニ而申上候以上、

秀忠父子
伊達家
御成

尊書拜見、忝奉存候、如貴意、昨日者御仕合殘所無御座、殊更(秀忠)相國様 御

成之御日限被仰出、重疊御満足被思召之旨、奉得其意、御尤ニ存候、就其如御嘉例、明後九日之晚可被召寄之旨、忝存候、以參上可得賢慮候、恐惶謹言、

(寛永七年)

卯月七日

利勝(花押)

一一四五 土井利勝書狀

七月廿一日之尊書忝拜見仕候、然者例之糲卅斤、并被成河漁候付而、鱈鮓二桶御進上、則其節上リ申、無殘所御仕合御座候、將又私式迄、糲廿斤鱈鮓一桶被下置候、誠以過分至極奉存候、上リ申候御糲、私へ被下候糲之儀御

政宗糲及
河漁ノ
鱈鮓ヲ將
軍ニ獻ズ

斷御座候得共、引繼參着申候、萬事御用繁半、加様之儀迄被爲入御念候段、別而奉忝存候、恐惶謹言、

土井大炊頭

利勝(花押)

八月二日

政宗様
尊報

一一四六 土井利勝書狀

(端裏内封ウハ書)

土井大炊頭

政宗様
人々御中

利勝

猶以私へ鮭被下置候、誠珍物、別而忝存候、以上、

一筆致啓上候、仍初鶴御進上、則遂披露候處、思召之外早御座候とて、御機嫌共御座候、先日も初鮭御進上、入御念候段、不大形御仕合共御座候、委曲貴面可得尊意候、恐惶謹言、

政宗初鶴
鮭ヲ將
軍ニ獻ズ

八月晦日

利勝(花押)

一一四七 土井利勝外四名連署奉書

猶以今程在國之義候之間、彌可被入御精候以上、伴天連并きり志、宗旨之事、從此以前御制禁候(共、于今斷絶無之樣被聞召候、依之堅御法度被 仰出候間、御領分能々被遂御穿鑿、自然右之宗門於有之者、捕置、急度可有言上候、恐々謹言、

堀田加賀守

正盛(花押)

(寬永十二年)
八月廿七日

阿部豐後守

忠秋(花押)

松平伊豆守

信綱(花押)

幕府切支
丹伴天連
ノ宗徒
ムノ案
セシラ

酒井讚岐守

忠勝(花押)

土井大炊頭

利勝(花押)

仙臺

中納言殿

人々御中

一一四八 上杉定勝書狀

預御飛札、於高宮令拜見候、然者武佐迄御着、彼地一兩日御逗留之由、尤候、如仰打續之大雨故、人馬勞候間、我等も逗留仕度義候得共、跡衆殊之外急被申候間、跡衆之様子次第承合、罷通儀も可有之候、即御書面之通、跡衆へも申遣候、尙於京都可得御意候、恐惶謹言、

上杉彈正

政宗定勝
等ノ上洛

(寛永三年カ)

六月十六日

定勝(花押)

松平陸奥守様

貞報

一一四九 細川忠興書狀

(端裏内封ウハ書)

細越中

松奥州様

御報

尙々此中の撚も可申入を御心いそりいゝき内いゝと態無音仕候其段
面上ニ可申入候已上

御上前可爲御取紛處預示候忝候 御社參之御供ハ不仕候廿三日當地
御立おされ候由候もそや上方よて可得御意候恐惶謹言、

四月十六日

(忠興)
(花押)

一一五〇 細川忠興書狀

(端裏内封ウハ書)

細越中

松奥州さぬ

人々御中

已上

來三日之朝御出忝存候先爲御禮申入候御相伴之儀内外記殿までハあ
まりニ無人ニ御さ候間藥院(施藥院)へ申遣候ハ必々御供可仕よよて候い
りよもくゆるくと御光臨奉待候森下よて朝ハ蚊多御さ候恐惶謹
言、

六月廿九日

(忠興)
(花押)

一一五一 細川忠興書狀

尙々北の被仰延候儀必々御無用候さ候へ者被懸御目まるとも無之候已
上、

乍御報貴札忝候廿三ハ信門廿四ハ北野へ御出之由候得其意申候北の

可被仰延由、過分ニ存候、乍去さやうニ候へ者、還而迷惑仕候、廿五六七八此方さく合申候間、先々ゆるくと可被召寄候、いりさぬ御逗留之うちニ參候て、御茶可被下候、萬々期後面之時、令省略候、恐惶頓首、

細越中

(忠興)

(花押)

七月十九日

松奥州様

再報

一一五二

細川忠興書狀

(端裏内封ウハ書)

細越中

松奥州さぬ

御報

尚々、不干桑左へも被仰遣由、近比くよて御さ候、十二日を待り申候、已上、

今朝尊書忝候、早々御報可申入處、茶ニとてり、り申候間、御使ニ、先御歸

候へ、これより御返事可持進之由申候へとも、いつまでも可有御待よ候て、今まて是ニ御入候、御念入申儀候、來十二日之朝、可致祀候候、返々忝候、伏見よりの左右ハ今ニ御さかく候、兎角十二日之朝ニ可仕候、恐惶謹言、

七月廿九日

(忠興)
(花押)

一一五三

細川忠興書狀

猶々廿七日ノ朝御返事可承さぬ、人をそへ進上申候、ト、

内々私こそ廿六日ニ可申入と存候物を、乍去忝候、必々可致參上候、有閑へも被仰由、近比よて御さ候、然ハせめて廿七日ノ朝ニ可仕候、中くの事ニこそ申候、口おしく存候、ろちニ立あうら書申候、いり、御免々々、恐惶謹言、

八月廿日

(忠興)
(花押)

(内封ウハ書)

松奥州様

御報

細越

一一五四

細川忠興書狀

(端裏内封ウハ書)

三齋

松奥州様

人々御中

宗立

已上

政宗母最上氏卒ス

御母儀御遠行之由、唯今承、驚存候、御心中奉察候、無是非儀共候、恐惶謹

言、

(元和九年)

七月廿七日

宗(花押)

一一五五

細川忠興書狀

白鳥二ツ、一段新て相届申候、如御書中、桑左近と、御上左のミ申儀候、已上、

(貞晴カ)

(噂カ)

細川忠興出府

極月晦日之御狀、今日十一拜見、殊貴様御鐵炮よてあそとされ候白鳥、無鹽よて被懸御意候、御懇志不淺候、則多へ可申候、如仰舊冬月迫ニ罷下、路次中老足之迷惑、可被成御推量候、拙者儀ハ久在府可仕覺悟候、三四月當地於御着ハ、指儀共万々可得御意候、恐々謹言、

三齋

正月十一日

宗(花押)

松奥州様

御報

一一五六

細川忠興書狀

(端裏内封ウハ書)

三齋

松奥州様

回鳳

宗

申度儀とも積申候く、已上、

御燃忝存候、浪之文箱之事、則御使へるに申候、此詩繪ハ拙者在所よて

忠興文箱ヲ政宗ニ贈ル

伊達家文書之三

仕候、自然御意ニ入候者、御とめ可被成候、萬事期面上候、恐惶謹言、

七月廿九日

宗(花押)

一一五七 柳生宗矩書狀

(端裏内封ウハ書)

柳生但馬守

松陸奥守様

人々御中

宗矩

一昨日者御使者被下候處、下屋敷罷在、手前取紛、御返事延引、所存之外御座候、如仰、先日者下屋敷被爲 成、御機嫌殘所無御座、私之大慶御推量被成可被下候、寔被入御念御使、不淺奉存候、猶致祚公、萬々可得貴意候、恐惶謹言、

卯月十一日

宗矩(花押)

一一五八 柳生宗矩書狀

(端裏内封ウハ書)

柳生又右衛門尉

拜上相公様

宗矩

明朝宗キヨ所へ、御供ニ參候へと申候へ共、先約相違難成候て、不參候、然者宗薰計にて御座候間、今一人御咄之衆被召連候て被下候様、申事ニ候間、いつと成共被召連て可被下候、明後日丹後所へ御供可仕候、萬以面上ニ可得御意候、恐惶謹言、

二月四日

宗矩(花押)

一一五九 柳生宗矩書狀

(端裏内封ウハ書)

柳生又右衛門尉

黃門様

致祚候可得尊意存候處ニ、就御草臥無用ニと、御使被下候間、無其儀、明日致參上、可得尊意候、無事御着、あよふ日出奉存候、來廿六日之朝、御茶上

申度候、其御心得ニ可被下、當年ちんせい之御茶拜領致候、御前へ上申度と、ろ、へ置申候、御城、明日明後日之内可爲御目見之間、左様ニ仕度候、いろ、御意次第奉存候、恐惶謹言、

(寛永四年)
十二月廿一日

(宗矩書方)
(花押)

一一六〇 小堀政一書狀

返々、今度者いろく御拜領之旨、殊御掛物別而目出度存候、已上、罷上以後、以書狀も不得貴意候、今度も御前御仕合無殘處、御暇被進之、被成御歸國之旨及承、目出度存候、拙者も上方罷上在之儀候、緩々と可被成御在國と存候、來年を御上洛之旨申候之間、於此方可得貴意候、自然上方御用之儀可被仰付候、道閑江戸へ罷下候之間、便宜さうら申上候、恐惶謹言、

小堀遠江守

(元和八年カ)
霜月廿七日

政(花押)

松奥州様

八々中

一一六一 小堀政一書狀

(端裏内封ウハ書)

小堀遠江守

松奥州様

八々御中

政宗上洛

御上着目出度存候、早々以愚書成とも可申上之處ニ、江州水口御馳走ニ罷越、手前取紛御無沙汰之至、不及是非候、昨暮罷上候、以參可申上候へとも、先令啓上候、御用中不及尊答候、恐惶頓首、

(元和九年)
六月九日

(花押)

一一六二 小堀政一書狀

(端裏内封ウハ書)

小堀遠江守

松奥州様 尊答

返々、早く被成御快氣、目出度存候、久く不得貴意、乍恐御床敷奉存候、以上、

尊書辱拜見仕候、來廿一日より廿五日までの朝晩之内、御茶可被下之旨、かこけかく存候、朝ハ當月中先約仕候之間、廿五日之晚可致伺公候、此中御見廻可申上之處ニ、御病中ニ御座候間、御快氣被成、得御意候様ニ可致參上と存候、而、むろへ申候、返々かこけかく存候、恐惶謹言、

季春仲二

(花押)

一一六三 小堀政一書狀

(端裏内封ウハ書)

小堀遠江守

松奥州様

再報

昨日以書狀申上候、乍御報尊書、殊御國より參候、鯉一尺被下候、辱奉存候、

先日者被召寄、色々辱存候、今少御殘多存候、御茶入のふと、道閑ニ御持せ可被下候、此方にてよく見申候、而、進上可申候、御ちや入被下候、不及候、恐惶謹言、

八ノ廿二日

(政一) (花押)

一一六四 小堀政一書狀

(端裏内封ウハ書)

小堀遠江守

松奥州様

人々御中

返々、越前様御暇被爲、進之、重疊御仕合之段、目出度奉存候、以上、昨日者、越前様御暇被爲、進之、殊御仕合無殘、所御座候、大慶ニ可被思召候、我ら式迄、目出度奉存候、何も致伺公、御暇請可申上候、先々爲御悅、呈愚書候、恐惶謹言、

九月廿九日

(政一) (花押)

忠宗暇ヲ賜ハル