

古事記 上

Kodak Gray Scale

A 1 2 3 4 5 6 M 8 9 10 11 12 13 14 15 B 17 18 19

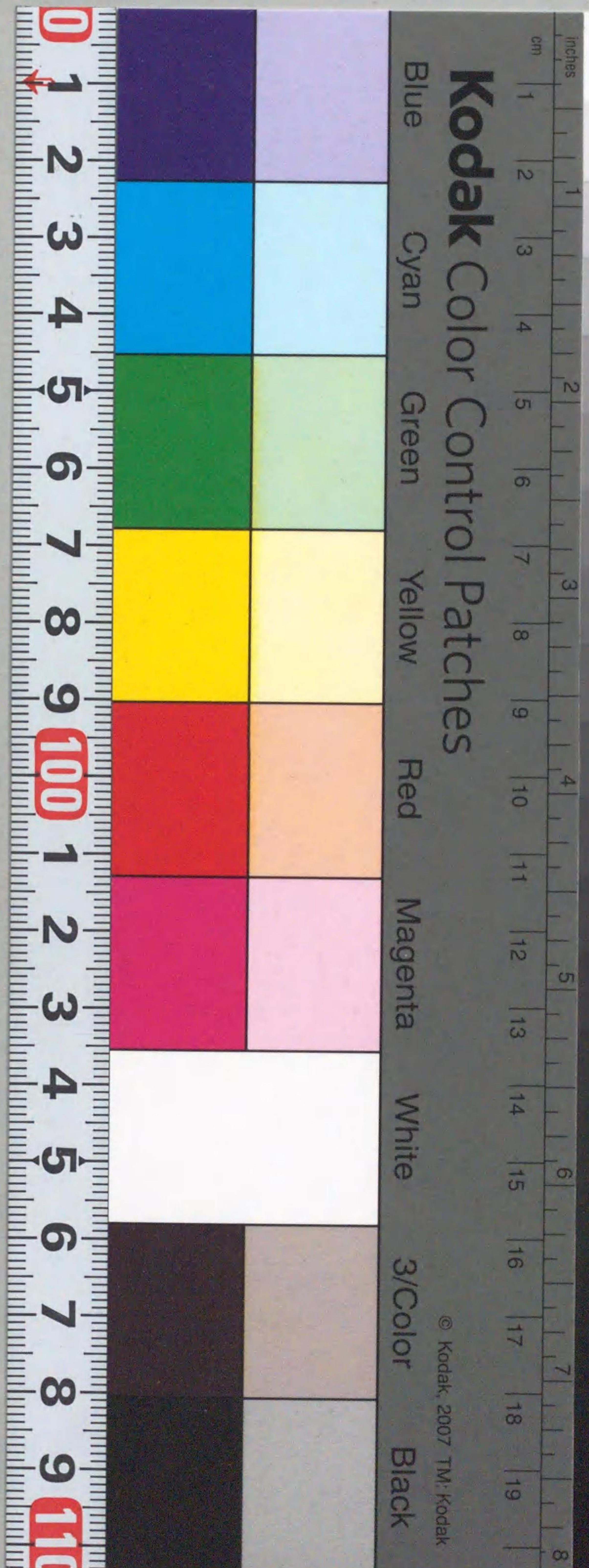


© Kodak, 2007 TM. Kodak

Kodak Color Control Patches

Blue Cyan Green Yellow Red Magenta White 3/Color Black

© Kodak, 2007 TM. Kodak





10-10-10  
10-10-10  
10-10-10



210,3 Kō 698 R (1925)

古事記

三片之内

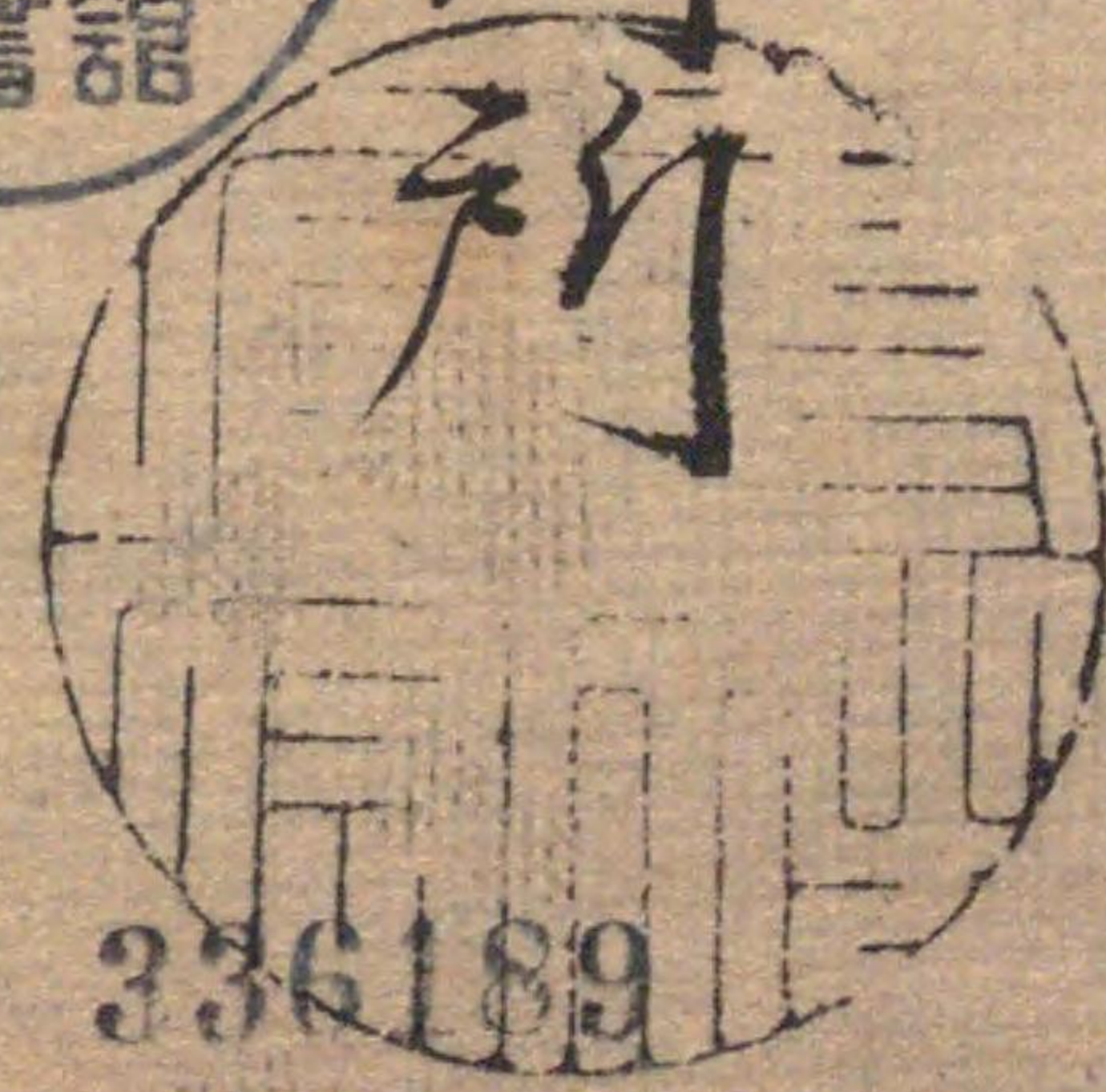
應安ヨリ天保十二年子迄  
凡四百七十六年也  
山王蓮稚記之



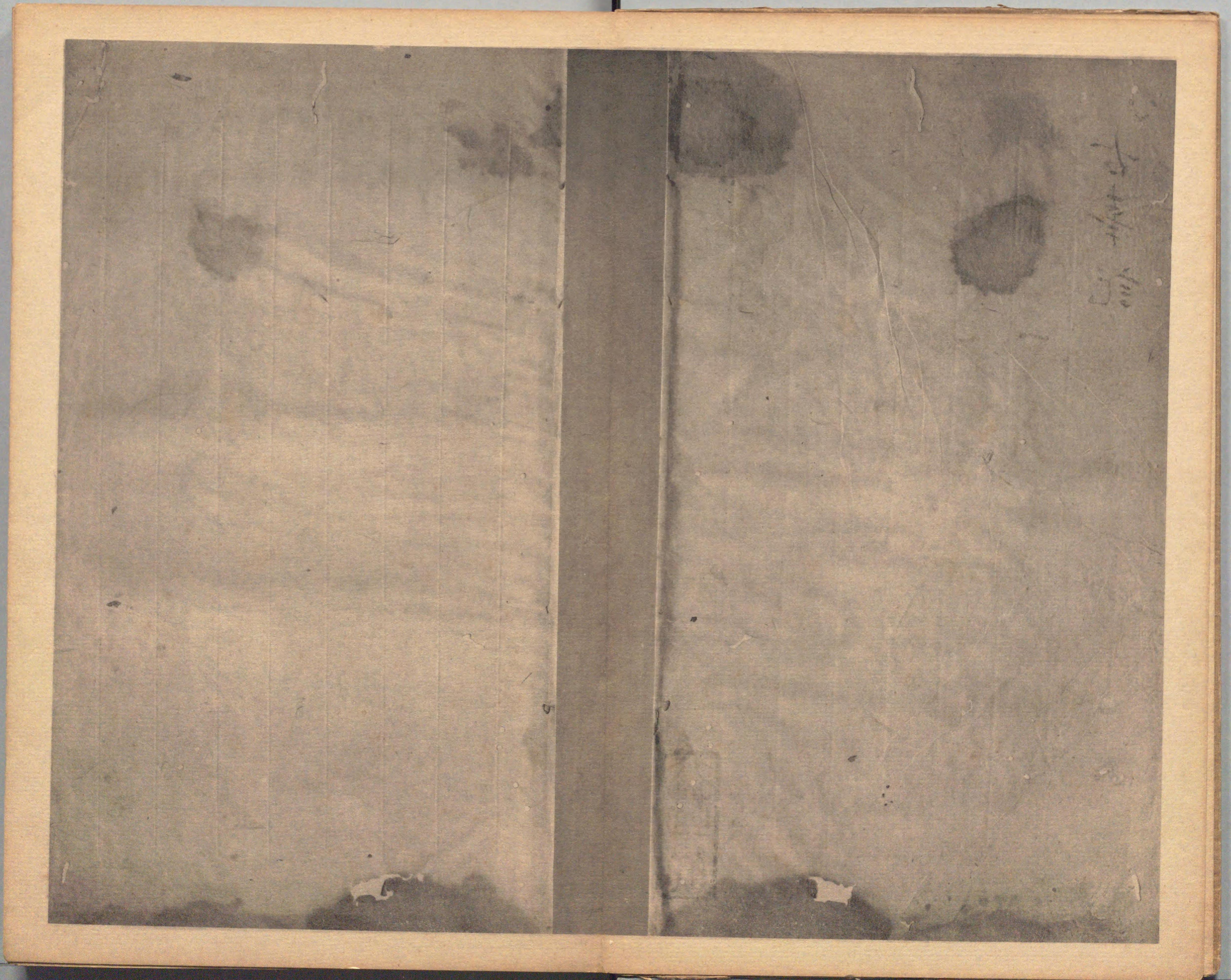
文政四年辛巳九月日令  
修理畢

第六十七合下

寺社奉行所







to order 100



古事記上卷

序并

臣安萬侶言夫混元既凝氣象未敷無為無為誰知其然  
乾坤初分參神作造化之首陰陽斯開二靈為君羊品之祖  
所以出入幽顯日月軌於洗日浮沉海水神祇里於滌身故太  
索者冥冥日本教而識乃玉產鴻之時元始綿邈賴先聖  
而參生神立人之世豈知魁鏡吐珠而百王相續契鈿切地  
以可神蕃息與議女河而平天下論小瀆而清國土皇以蕃  
仁波命初降于高千嶺神傳天皇經歷千秋津鴻化熊出



仙天鈞獲於高倉生尾遮經大馬導在吉野別傳據賊聞  
秋伏机即覺夢而敬神祇所以稱賢后望烟而撫黎元於  
今傳聖帝定境用邦犁近法海心姓撰氏勒千遠飛鳥  
雖安驟各異文質不同莫不著古以繩風獻於既顯照  
今以神典教於欲地既飛鳥清原大宮御太八州

天皇御世潛龍體元洪雷應期同夢歌而相慕業獲夜  
水而如冰然基天時未臻輝統於南山入事共給席步於東國  
皇輿忽駕法度山川六師雷震三軍雷逝杖弟舉威猛

士相起洛旗耀兵凶徒瓦解未校決辰氣赫自湯乃放牛  
息馬愷悌歸於華夏卷旌載戈備詠停於都邑歲次  
梁月鐘使鐘清原大宮昇即天位道軼軒后德跨周王  
握乳符而摠六合得天統而包八荒乘二氣之心膺五行之  
序設神理以辨俗敷英風以弘國重加智海浩汗澤棟上  
古心鏡燁煌明覩先代於是天皇詔之朕聞諸家之所齊  
帝紀及本詳既違正實多加虛偽當今之時不改其失未  
經幾辛其旨欲滅斯乃却家之經緯王化之場基焉故



惟撰錄帝化討竅舊緯削偽定實欲流後葉時有舍  
人姓禪田者阿礼卒是廿八為大聰明度日誦口拂耳勒節  
勅語阿礼令誦習帝皇自繼及先代舊緯然運移世異未行其事矣  
伏惟

皇帝階下得一先宅通三亭育御紫宸而德被馬蹄  
之所極坐玄扈而化照船頭之所遠日浮重暉雲散水  
烟連柯并摠之瑞史不絕書引焯重譯之貢府無空月  
可謂為高文今德冠天也矣於焉措舊緯之誤忤正先紀

之謬錯以和銅四年九月十八日詔臣安萬侶撰錄禪田阿礼所誦云  
勅語舊緯以獻上者謹隨詔旨子細採摭然上古之時言意並  
朴敷文構句於字即難已田執述者詞不達心全以音連者事  
趣更長是以今或一句之中文用音訓或一事之內全以訓錄即  
詳理通見以證明意况易解更非注之於姓日下謂致沙前於若  
帶字謂多羅斯如此之類隨本不改大槓所記者自天地開闢  
以訖于小治田御世故天御中主神以下日子波限建鷄草葺  
不合命以前為上卷神倭伊波礼毗古天皇以下品施御世以前為



中卷大雀以下小治田大宮以下為下卷并錄三卷謹以獻上臣安萬  
化誠惶誠恐頓首和銅五年正月廿八日正五位上勳五等太朝  
臣安萬信天地初發之時於高天原成神為天之御中主神訓  
下天之所麻次高御座巢日神次神產巢日神此三柱神者並獨  
下效此神成坐而隱身也次國稚如浮指而久羅下那列多陀用藥流  
之時流字以上如葦牙固崩騰之物而成神為宇麻志阿斯訶  
備以古遲神此神者以音次天之常立神訓常立此三柱神亦並獨  
神成坐而隱身也

上件五柱神者別天神

次成神者國之常立神訓常立亦如上次豐雲上野神此三柱神亦獨神成  
坐而隱身也次成神者宇比地迹上神次妹須比智迹去神此二神次  
甬杖神次妹活杖神柱次意富斗能地神次妹大斗乃弁神此二  
音次於母陀流神次妹阿夜上詞志古泥神此三神者皆以音次伊耶那神次  
妹伊耶那美神此二神者亦上件自國之常立神以下伊耶那美神  
以前并稱神世七代上二柱獨神者云一代以簡十於是天神諸命以詔伊  
耶那改命伊耶那美命二柱神修理因成是葦院用藥流之國



賜天沛弟而官依賜也故三柱神訓並云天浮橋而朽下其沛弟以

盡者極許之乘之呂之迹此七字以音書鳴訓鳴而志而引上時自其弟未

垂落極之累積成鳴且是淋淋若呂鳴自淋以下四字以音於其鳴天降坐

而見立天之御柱見立八尋殿於是同具妹仔耶那弟命曰汝身

者如何成若曰吾身者成之不成合象一家在設以此吾身成餘

靈判寒汝身不成合象而以為生成因立生奈何訓生云字仔耶那

弟命若曰然善尔仔耶那汝命詔然者吾与汝行廻達且是天之御

柱而為弟斗能麻具波比此七字以音如此之期乃詔汝者自右廻達我

者自左廻達切竟以廻時仔耶那弟命先言阿那迹夜志愛上素

查古素此十字以音下效此各言竟之後告其妹曰女人先言不良雖然之弟

度迹此四字以音興而生子水蛭子者入葦船而流去次生沃馮是亦

不入子之例於是三柱神議云今吾所生之子不良指宜自天神之

御所即共奉上請天神之命尔天神之命以布斗麻迹尔上此五字以音

卜相而詔之曰女先言而不良亦還降政言故尔降更性廻具

天之御柱如先於是仔耶那汝命先言阿那迹夜志愛素查古素如此言竟

素後妹仔耶那弟命言阿那迹夜志愛素查古素如此言竟



生國給事

而御合生子法道之德之使別鳴訓別云和氣下效此次生仔濠之三名鳴此

鳴者身一而四有四每面有右故仔濠國謂愛上比賣此三字以音下效此也讚次

國謂飯依以古栗國謂大直都比賣此四字以音在左國謂建依別次

生隱使之二子鳴亦為天之恩許呂別訓呂二字以音次生筑紫鳴此鳴

亦身一而面四每面有右故筑紫國謂白別豐國謂豐日

別肥國謂建日向日豐又士比派別自又主返以音熊曾國謂建日別會字以音

次生伊岐鳴亦為謂天比查都柱自比至都天音此天如天次生津鳴亦為謂天之

使于依比賣次生佐度鳴次生大倭豐秋津亦為謂天御虛空

豐秋津根別故曰此八鳴先所生謂太八鳴國然後還坐之時生

吉備兒鳴亦為謂建日方別次生小豆鳴亦為謂大野午上比賣

次生大鳴亦為謂大夏麻上流別自多至流以音次生女鳴亦為謂天根訓天

次生和訶鳴亦謂天之忍男次生兩兒鳴亦為謂天兩屋自吉備兒鳴至天兩

生神事屋鳴并六鳴既生國竟更生神故生神名大率忍男神次生石土毗吉

神仇石之伊波亦毗吉二字以音下效此次生石巢比賣神次生大戶日別神次生天之

須上男神次生大屋毗古神次生風木津別之忍男神訓風如耶訓木以音次生

海神為大綿津見神次生水戶神右邊秋津日子神次妹連秋



津比賣神自津比賣神并十神大事忍男神至秋此速秋津日

子速秋津比賣二神曰阿海持別而生神名沫那藝神那藝二字

水分神以此音下效此沫那美神那美二字以此音下效此次類那藝神次類那美神次天之

水分神以此音下效此次國之水兮神次天之久比大者母智神自又以下五

風神以此音下效此次國之久比奢母智神自沫那藝神至國之久次生風神名志那都

山神以此音下效此次生山神名大山上津見神次生野神名麻屋

野比賣神亦名謂野推神自志那都此若神此大山津見神野

推神二神曰山野持別而生神名天之使主神訓上云三次國之

侯主神次天之侯靈男神次國之侯靈男神次天之周戶神次

大戶或子神訓上云唐次大戶或女神自天之侯在神也次生神名

鳥之石栴船神亦名謂天鳥船次生大直都比賣神此神名次

生火之夜藝速男神夜藝二字亦名謂火之炫此古神亦名謂

火之速具主神此具二字因此子美善堂此二字見及而病卧在

具理迹此四字生神名金山此古神次金山比賣神次於屎

成神名波迹夜須此古神次波迹夜須此古神成神此神名次

於屎成神名祓祓波能賣神次和之產巢日神此神之子謂



豐字氣此賣神自字以下故仔耶那美神者自生火神遂神避

坐也自天鳥飛至豐字凡仔耶那岐仔耶那美二神共所生嶋壹拾肆

又嶋神壹拾伍神是仔耶那美神妹神避以前所生唯意妹其故尔仔耶

那岐命語之愛我那迹妹命平那尔二字以謂易子之一木子乃匍

匍那枕方匍匍御是方而矣時於御渡所成神坐香山之

故尾木本名泣澤如神故其所神避之仔耶那美神者墓

出雲國与伯伎國堺比婆之山也於是仔耶那岐命後所御

佩之十拳釵斬其子也具土神之頸尔著其御刀前之矣走

就湯津石村所成神者石折神次根折神次石箇之男神二神

次者御刀本血亦走就湯津石村所成神者龜連日神次極連

日神次連御雷之男神亦者津布都神布都二字亦者豐布都

三神次集御刀之乎上血自手候漏出所成神者訓編云倉於

加美神讀以下三字以次高御津日神上件自石折神以下高

御津日神以前并八神者日御刀所生之神者也所設迦具立

山神之於顯所成神者正麻山上津見神次於背所成神者淡膝

山津見神淡膝之次於腹所成神者圓山上津見神次於陰所



成神在園山津見神次於左手所成神者志藝山津見神志藝三

次於右手所成神者羽山津見神次於左足所成神者原山津

見神次於右足所成神者戶山津見神戶山津見神并八神故所

斬之刀者謂天之尾羽張亦者謂仔都之尾羽張仔都三於是

欲相見其妹仔耶那美命追往黃泉國今自殿騰戶出向之

時仔耶那岐命語詔之愛我那途妹命吾与汝所作之國未

作竟故可還今仔耶那美命答曰悔我不速來吾者為黃泉

戶與然愛我那熱命那熱三入未坐之事恐故欲還且與

黃泉神相論莫視我如此白而還入其殿內之間喜之雖待故判左

之御美三良三良三湯津之間柳之男柱一箇取而場一火入見

之時宇士多加礼許之岐豆此十字於頭者大雷居於胸者火

雷居於腹者黑雷於陰者折雷居於左手者若雷居於右手

者若雷居於左足者鳴雷居於右足者伏雷居并八雷神成居

於是仔耶那岐命見畏而逃還時其妹仔耶那美命言令見

辱吾即遣豫母都志許賣此六字令追今仔耶那岐命取黑心

御纒投棄乃生禰子是振食之間逃行猶追亦判其右御美

雷神



夏良之湯津之同柳引國而投葉乃生華是拔食之同也  
行是後者於其以雷神罰千五百之黃泉軍令退令核所漸  
佩之十奉鈞而於後千布枝都此四字來猶退到黃泉比良  
此三字核之板本時取在其板本椰子三箇持擊者表攻返也  
余仔那那岐命告椰子汝如助吾於葦原中國所守都志伎  
此四字青人草之落若瀨而惠惣時可助告賜名号意當知年  
巨房命自意至取後其妹仔那那美命身自追來焉今千  
計石引實其黃泉比良板其石置中各對三而度事之

時仔那奈美命言愛我那藝命焉如此者汝國之人草一日  
使級級于願余仔那那岐命詔愛我那迹妹命汝焉然者  
一百千人死千五百人生事  
吾一日立千五百座屋是以一日七千人死一日七千五百人生也故号

其仔那那美神命謂苗泉津大神亦云以其追斯伎斯此三字  
而号道教大神亦所實其黃泉板之石者号道及之大神亦謂  
黃泉比良板者為出雲國行城石坂事  
實坐苗泉之大神故其所謂黃泉比良板者今謂出雲國之仔賊  
夜板也是以仔那那伎大神詔吾者到於仔那志許米志許米故此九  
禪以緘國而在神理此二字故吾者為御身之禪而到坐坐紫日向之



橋小門之所波岐此三字原而禪夜也故於投棄御杖所成神名衝

立船戶神次於投棄御帶所成神名道之長乳齒神次於投

棄御囊所成神名時量師神次於投棄御衣所成神名和豆

良比能宇斯能神此神名次於投棄御禪所成神名道役神

次於投棄御冠所成神名能昨之宇斯能神自今以下次於投

棄流左御手之宇經所成神名奧疎神訓奧之於伎下致此訓

奧津那藝佐毗古神自那以下次奧津甲斐弁羅神自甲

四字八音次於投棄右御手之宇經所成神名過速神次過津

那藝佐毗古神次過津甲斐弁羅神

右件自船戶神以下過津甲斐弁羅神前十三神者目眈

若身之物所生神也

於是詔之上瀨者瀨速下瀨弱而初於中瀨隨迹巨伎而將時

所成坐神名八十禍津日神訓禍之摩次大禍津日神此二神者所到

其穢繁國之時目行治而所成神三者也次為直其禍而所成神

若神直毗神此字八音次大直毗神次伊豆能賣并之神也次於水

底除時所成神名應津綿上津見神訓上次上因之男命此柱

添朝事



綿津見次應箇之男命於中滌時所成神名中津綿津見神次中箇

之男命於水上滌時所成神名上津見綿上并上津見神次上箇

之男命此三柱綿津見神者阿曇雲連等之祖神伊都之神也

下三箇故阿曇雲連等者具綿津見神之子宇都志日金折命之

子孫也宇都志日其應箇之男命中箇之男命上箇之男命三

柱神志雲江之三前大神也於是洗左御日時所成神名天照天

為月讀命次洗御鼻時所成神名建速須佐之男命須佐二

右件八十禍津日神以下速須佐之男命以前十柱神者日滌

御身所生者也

此時得耶那伎命大歡喜詔吾者生之子而於生終得之貴子即

具御頸珠之玉諸母由良迹此世言取由良迹志而賜天照大神

而詔之汝命者所知高天原矣事依而賜也故其御頸珠者謂御

倉板舉之神神板舉次詔月讀命汝命者所知夜之食國矣事

依也素須次詔建速須佐之男命汝命者所知海原矣事依也

故各隨依賜之命所知者之中速須佐之男命不治所命之國而



八奉頌至千心前啼仔佐知伎也自仔下四字其這狀者青山如枯山

泣枯河海者甚泣乾是以惡神之音如使蠅皆滿萬物之蚊甚

發故仔耶那岐大御神治連須佐之男命河曲以汝不流所事作

之國而矣仔佐知流今者曰倭者欲罷此國根之堅則國故矣今

仔耶那岐大御神大意怒詔然者汝不可住此國乃神夜良比公夜

良比賜也自夜以下故其仔耶那岐大神者坐淡海之夏實也故於

是連須佐之男命言然者請天照大御神將罷乃奉上天時山川

出動國土皆震今天照大御神開驚而詔我那勢命之上朱

由者必不善心欲為我國耳即解御髮纏御美豆羅而乃於左右

御美羅亦於御纒示於左右御各纏持父勾懸之五百津之

美須麻流之珠而自美至流四字曾則良迹者有千入之勒訓入之能理

至迹以良迹者附五百入之勒亦所取佩仔都此二字之行勒而弓

腹振立而望迹者向於股端那豆美三字如沫雪激散而仔都

二字之男遊訓建云踏建而侍同何故上朱今連須佐之男命者曰

倭者無耶心唯大御神之命以同賜滌之矣仔佐知流之事故自

都良久三字倭欲往此國以矣今大御神詔汝者不可在此國而



神夜良比夜良比賜故以為請將罷往之狀奉上年無異心今天照  
大神神詔然者汝心之清冽何以知於是速須佐之男命者曰若  
宇之氣比而生子自宇以下三故今者神皇天安阿而宇之氣有時天照  
大神神先乞度建速須佐之男命所佩十拳鈿打折三區而那  
壹母由良迹此六字以梅勝天之真名井而佐賀美迹迦美而自佐  
下效此亦御名謂與津嶋比賣命以市寸嶋比賣命亦御名謂  
使依毗賣命以多岐都比賣命三柱之神速須佐男命乞度天  
照大神神所纏左御美巨良八句慈之五百津之美須麻流珠而

奴那壹母之由良命梅勝天之真名井而佐賀美迹迦美而於吹棄  
氣吹之使雲霧所成神御名正勝者勝之速日天之忍穗耳命赤乞  
度所纏右御美巨良之珠而佐賀美迹迦美而於吹棄氣吹之  
使雲霧所成神御名天之菩早能命自雲十三亦乞度所纏右御手之  
珠而佐賀美迹迦美而於吹棄氣吹之使雲霧所成神御名天津日子  
根命又乞度所纏左御手之珠而佐賀美迹迦美而於吹棄氣吹  
之使雲霧所成神御名活津日子根命亦乞度所纏右御手之珠而  
佐賀美迹迦美而於吹棄氣吹之使雲霧所成神御名熊野之願



此命自下三并五柱於是天照大御神告速須佐之男命是後所生

五柱男子者物實自我物所成故曰吾子也先所生之三柱女子者

物實目汝物所成故乃汝子也如此詔別也故其先所生之神多記

賣命者坐青取之與津宮次布寸鳩比賣命者坐青取之市

津宮以四寸津比賣命者坐青取三邊津宮此三柱神者月取

君等之以侍都久三前大神者也故此後所生五柱子之中天菩比

命之子建比良鳥命此出雲國造元耶古國造元耶古國造上卷上國造下

以天津日子根命者凡以內國造根田部湯坐速木國造伴田中直山代國造馬未

國造道尾成田國造因等國造伴德康高市縣主禰生

稍寸三枝部今速須佐之男命自天照大御神我心清明故我所生之子

得乎弱女曰此言者自我勝云而於勝云而於勝佐佈此二言雄天照

大御神之營因之阿此阿字埋其溝亦其於聞者大嘗之殿屋

麻理此二言散故誰然為天照大御神者登三寶未受而告如屎解而

此散登許曹此三言我那勢之命為如此又雜田之阿埋溝者地矣

阿多良斯登許曹自阿以下我那勢之命為如此登此一言誰直

指其息能不止而轉天照大御神坐忌服屋而令織神泚衣之時

穿其服屋之頂送副天班馬剝而所隨入時天服織女見登而

織殿事



於  
所授衝陰上而死訓陰上故授是天照大御神見畏用天石屋戶而

辨許世理此三字坐也今高天原以時葉原中國是謂曰此而常

也注於是方神之靈者俛蠅那須此二滿方候志故是以八百方

神授天安之河原神集之而訓集之高御產巢日神之子思金神

令思訓金而集常世長鳴鳥令鳴而取天安河之河上三天堅

石取天金山之鐵而求能人天津麻羅而麻羅二科伊斯許理

度賣命自侍下六令作鏡科玉祖命令作八尺勾照之五百津之

御須麻流之珠而曰天兒屋命布刀玉命布刀二字以而曰拔天

卜事

香山之真男麻之月而取天香山之天之波之迹此三字以而令在

令麻也那波而自麻下四天香山之五百津真賢木矣根許士介許

士而自許下五於上枝取箸八尺勾照之五百御須麻流之玉於中

枝取擊八尺鏡訓八尺鏡於下枝取垂自母寸手青母寸手而訓垂

此種之物者布刀玉命布刀御擊登取持四天兒屋命布刀詔戶

言禱白而天千力男神隱立戶掖而天子受賣命千次獲葉天

香山之天之日影而為縹天之真折而千草結天香山之小行葉

而訓小行於天之石屋戶伏許氣此二字而踏登之持口許志此五字



神懸而掛出青乳裳滿忍垂於當堂也今高天原動而八百方  
神共嘆於是天照大御以為怖細用天石屋之而內若日吾隱坐  
而以為天原自闇亦葦原中國皆闇矣何由以天字受貴者  
為樂亦八百方神諸嘆今天字受貴白言益汝命而貴神坐  
故歡喜嘆樂如此言之間天兒屋命布刀玉命指出其鏡示奉  
天照大御神之時天照太御神逾息奇而稍自出而臨坐之  
時其所隱立之手力男神取其御手引出即布刀玉命以充  
之米此二字音繩控度其御後方自言從此以內不得還入故天

照大御神出坐之時高天原及葦原中國自得照明於是八  
百万神共議而於速須佐之男命質于位置之亦功歸及于  
是凡令後而神夜良比夜良比波天食物之太氣都江貴  
神今太氣都江貴白曇比及鹿種之味物取出而種作具而  
進時速須佐之男命立伺其態為穢汗而奉進乃致其太宜  
津此五字生也以貴神故所致神於身生物者於頭生髮於二目生楯種於二  
耳生粟於鼻生小豆於隱生麥於尻生大豆故是神產巢日  
御祖命今取茲成種故所遊退而降出雲國之肥河上名鳥致



地此特著從其河流丁於是須伏之男命以為人有其河上而  
尋覓上姓者老夫与老母二人而在而童母居中而流余問賜  
之汝等者誰故其老夫答言禪者國神大山上津見神之子為禪  
者謂是上者稚妻者謂于上者稚女者謂櫛者田以賣亦同汝  
哭由者何答曰言我之女者自本在稚女是高志之從遠是  
以此三字每年来喫令其可來時故流余問其狀如何答曰彼自如亦  
加賢智而身有一頭八尾亦具身生羅羅及槍棍其長度熟八各

酸峽八尾而見其腹者志常而烟也 此謂赤質者余速須伏之男命

詔其老矣是汝之女者奉於吾哉蒼白恐亦不覺御者今答詔吾  
者天照大神之侍臣勢者也 自伊下之故今自天降坐也余是稚手  
者推神自然坐者恐立奉余速須伏之男命乃於湯津而擲取其  
童女而判御者良告其是者推手者推神母等讓八搥折三酒  
急作烟垣於其垣作八門每門結八伏受岐 此三字每其伏受岐置酒  
瓶而每瓶成其八搥折酒而待故隨告而如此設備待之時其八從遠  
呂智信如言來乃每瓶乘八已顯飲其酒於是飲辭留伏宿余速  
須伏之男命被其所御佩之十奉釧初散其地者肥河東而流故



草子雜切

切其中尾將御刀之刃毀念思惟以御刀之前判割而見者在都牟  
羽之大刀故取此大刀思異物而自上於天照大神神也且者草那藝之  
大刀也那藝二故是以其連須佐之男命宮可造作之地求出雲國  
今到望須賀此二字ハ音地而語之吾未此地我御心須賀之斯而其地  
作宮坐故其地者於今之須賀也茲大神初作須賀宮之時自具  
地言立騰余作御歌其歌曰夜久毛多都仔三毛夜樂賀岐都麻  
是微尔夜樂賀岐都之流曾能夜樂賀岐表於其是喚其之石  
鉞神告言汝者任我宮之看且負名号稻田官主須賀之六耳神

具按名田比賣以之夫度迹起而所生者謂八嶋士奴美神自世下三字

大年神  
又娶大山津見神之女若神大市比賣生子大年神次宇迦之御神

二柱宇迦兄八嶋士奴美神娶大山津見神之女若木花和流二字ハ音

賣生子布岐能母遲文奴須奴神此神娶游遲美神之女若白河

比賣生子深淵之水夜礼花神夜礼二此神娶天之都度利知泥

神自都下五生子游美巨奴神此神若此神娶布怒三思神此神若

之女若布帝耳上神布帝二生子天之衣神此神娶判國大神

之女若判國若比賣生大國主神亦若謂大穴牟遲神牟遲二亦若



謂其原也許男神 色計二字 以音 名

謂八十弟神亦名謂字鄰志國玉神今鄰志三并有五名故此大國

主神之兄弟八十神坐然皆國者避於大國主神所避者八十神

若有欲婚福羽之八十以實之心共行福羽時於大穴年避神原佩

鳥從者寧往於是到氣受之前時裸菟伏也菟此作鳥以下同此作也八十神謂其菟

之汝將為者俗此海塩當風吹而伏高山尾上故其菟從八十神

之教而伏尔其塩隨乾其身皮志風見吹折故痛苦位伏者最

後之來大穴年遲神見其菟言何由汝位伏菟答言裸在於

岐鳴雖欲度此地無度因故欺海和逆此二字以 言不盡言吾与汝意欲計

揆之多少故汝者隨其揆在菟寧未自此鳴至于氣受前皆列伏度

尔吾隨其上志尔讀度於是知其揆孰多如此言者見欺而列伏之時

吾隨其上讀度未令將下地時吾之汝者我見欺言竟即伏寂端

和逆捕我志則我衣服目此注志者先行八十神之命以誨告浴

海塩當風伏故為如教者我身患傷於是大穴年遲神教告其

菟今急往此水門以水洗汝身即取其水門之神黃敷散而轉

轉其上者汝身如本腐女差故為如教其身如本也此福羽之

素菟者也於今者謂菟神也故其菟自大穴年遲神此八十



神者必不得入上比賣雖原做汝今護之於是八上比賣者八十  
神言吾者不聞汝等之言將嫁大虎與遲神故今十神忿欲  
大虎與遲神共議而至伯岐國之平岡山平之赤猪在此山故和  
礼此二字共進下者汝侍取若不待取者汝將殺汝而以火烧猪  
大石而轉落今進下取時即於其石所燒者而死今具御祖命矣  
患而赤上于天詣神產巢目之命時乃遣其具比賣與蛤貝比  
恒本而書之  
賣今作法今討賣貝比賣或佐宜此三字集而蛤貝比賣待兼而  
陸母乳汁者成藥壯矣訓此其之而出遊行於是八十神見其狀率

今山而切伏大樹如矢打立其木令入其中即打離其木日矢而榜  
致也今亦具御祖尖下求者得即見折其木而取出治告其子言  
汝者有此同者遂為八十神所滅乃遣遣於本國之大屋毗古神之  
御所今十神覓追跡而矢刺七時自本候漏逃而云可赤向須佐  
能男命所坐之根堅州國必具大神議也故隨詔命而赤到須佐  
之男命之御所者其必須勢理毗賣出見為目令而相婚還入  
自其父言其禰神來今具大神出見而告此者謂急事原也  
許男命即喚入而令宿其地室於是其妻須勢理毗賣命



入地二字以禮授其夫云其地將咋此禮三舉打檢故如教者地  
自靜故手而復出之亦未日祀者入矣公与特室也授吳公特  
之此禮教知先故手出之亦鳴鑼射入大野之中今採其夫故  
入其野時即以火回燒其野於是不知所出之間罷未之內者富良  
此四字外者須之夫此四字如此言故謂其處者落隱入之間矣者  
燒過亦其氣咋其鳴鑼出來而奉也其矢羽者其氣子等時  
舉也於是其妻須世理既賣者持喪具而哭未其父大神者已  
已死就出立其野亦持其矢入奉之時舉入家而哭入田間

大室而令取其頭之氣故亦見其頭者吳公多在信是也妻  
取半久未實与赤土授其夫故咋破其木實合赤土唾出者其  
神以為咋破吳公唾出而於心思憂而寢亦振其神之疑其室每  
振其著而五百引石取室其室戶履其妻須世理既賣即取持其  
大神之生大刀与生与矢及其天治琴而逃出之時其天治琴拂樹  
而地動鳴故其所寢大神聞驚而引仆其室然解法探疑之  
間遠逃故亦退至黃泉以良坂遠望時謂大虎年遲神曰其汝  
所持之生大刀生与矢而汝庶兄弟者退伏坂之御尾亦探撥



阿之瀨而意礼二字為大國主神亦為宇都志國主神而其我之  
須世理毗賣為通事而於宇都志山二字之本於應津石根  
宮柱布乃斯理此四字於高天原水根多逆斯理此四字而居是奴  
也故持其大刀以退避其八十神之時每故御尾退伏每河瀨  
而姑作國也故其八十賣者如先期矣乃阿多波志都此七字  
故其八十賣者雖字未畏其通事須世理毗賣而其所生  
子者刺狹木俣而返故名其子之本俣神亦名謂御井神也此  
八十弟神將婚高志國之法河以賣者入行之時到其法河以

賣之家歌曰

夜知富許能迦夜能美許查波夜斯麻之命都麻之域  
迦泥之登之富之則故志能久迹之佐加志賣表阿理查  
波加志之久之波志賣遠河理查伏許志之佐用波以迹阿  
理多之斯用波以迹阿理查用波勢之知賀遠母仔麻陀查  
加受之游須以遠母仔麻陀查加泥遠查賣能那須之仔  
矣斗遠游曾矣良以和何矣勢礼婆以許是良以和何矣  
勢礼婆阿遠也麻迹奴迹波那付奴佐怒都查理時勢



斯能查与年尔波都查理迦都波那之字礼多之母那之那富  
留查理加許能查理母字初起米許世汪仔斯多布起阿  
麻波勢之加許查能加多理其查母許遠波尔其法何曰  
賣未開戶自内歌曰夜知富許能迦波能美許等奴起在  
能賣迹志所礼波和何許之字字良價能查叙仔麻許曾  
梁和抑理迹阿良米能知波那抑理尔所良字遠仔能知  
波那志勢多麻以常得斯多布起阿麻波世查迦以許查  
能加多理其查母許遠夜麻迹以賀也之良許以法安

麻能用波仔傳那字阿佐以能惠美佐和迹波互安查止能斯  
路波多随年波阿和由波能知加夜流年汪透曹施多之波麻耶  
買理麻多麻傳多麻傳佐斯麻波毛之那賀尔仔波那佐年  
遠阿初尔那吉斐支許志夜知富許能加波能美許查能  
加多理其查母許遠波故其夜者不合而明日夜為御台也  
又其神之適古須勢理能賣命甚為嫉妬故其日子遲神和佈  
至<sup>三字</sup>自出中將上望住國而來紫衣時仔御年者紫衣御  
馬之標仔御是歸入其御鏡而歌曰奴與多麻能久路波美和



斯遠麻都又佐介查理与曾比流波都查理年那美流查波  
多入勢母許礼波布佐波受樂都那美曾迹奴波字五  
迹押理能阿遠波美祁助遠麻都又佐迹查理与曾比流波都  
查理年那美流查波多入勢母許母布佐波受樂都那美  
曾迹奴葉字五夜麻賀美尔麻波斯阿多入都波曾米紀  
質斯流迹斯米許母遠麻都又佐迹查理与曾比流波都  
查理年那美流查波多入勢母亦斯与良志仔刀右夜能  
得毛能美許等字良查理能和賀年礼仔那樂亦也查

理能和賀比氣仔那樂那迦士查波那波仔布查母夜查能  
以查母查須波字那加夫斯那質那加佐麻之阿佐阿未能疑  
理迹多入字初和加久佐能都麻能美許查許查能加查理  
查母許遠波查其古取大御酒坏立依指舉而歌曰  
夜知留許能加波能美許查夜阿質流富之迹奴斯那許曾  
波遠迹仔麻世學字知微流麻能佐波那波加波夜流仔獲能  
佐波淋知受和加久佐能都麻母多勢良米阿波母与實迹斯  
阿比學那遠波查遠波那志那遠波与都麻波那斯阿夜加波能



布波夜賀斯多尔半斯夫須麻尔尔夜賀斯多尔半斯夫須  
麻佐夜賀斯多尔半斯夫須麻尔尔夜賀斯多尔半斯夫須  
怒能斯多尔半斯夫須麻尔尔夜賀斯多尔半斯夫須  
傳多麻傳佐斯麻尔尔夜賀斯多尔半斯夫須  
立麻都良也如此款即为字佐由比言向字那賀入氣理也  
至今鎮坐也此謂之神語也故此大國主神坐坐有般奧津宮神  
多紀理也實命生子阿道二子鈕為日子根神次妹為比實命  
亦不下先以實命比之河邊鈕高日子神者今謂此之神

者也大國主神亦娶神屋楯比實命生子事代主神亦娶

鴻羊產能神自下下之女馬雨神生子鳥鳴海神詭鳥

此神娶曰若照額田田下得許和迹神田下生子國

忍留神此神娶草那施自下亦名八河比實命生子連

甕之多氣佐波夜賀斯多尔半斯夫須麻尔尔夜賀斯多尔半斯夫須

之女前至比實命生子甕主日子神此神娶滋加美神之女比那良

志毗賣此神若生子受比理波志麻美神此神若此神娶比羅

木之具花麻三美神木上之女治至前至比實命神生子



美忌浪神美忌浪此神娶敷山主神之女青沼馬治押比賣生子布忍富鳥鴻海神此神娶美忌神生子天日腹大科度美神度美神娶天候靈神之女遠津待根神生子遠津山岬多良斯神

右伴自八鴻七奴美神以下遠津山岬帶神以前

稱十七世神故大國主神坐山宮之御史之御前時自改德乘天之羅摩船而內剝鶴皮剝為衣服有錦米神今雖同其名不若且雖同所從之諸神皆自不知今更述且又自言自言下而此者之近此言必知之即以此之近此言同時答自此者神產巢日神之

御子少在毗古那神自下三故余白上於神產巢日御祖命若若若

此者實我子也於子之中自我手保之故斯子也自下三故興海

葦原也許男命為兄弟而作堅其國故自今大穴之夫近与少醫

那二柱神相並作堅此國然後者其少在毗古那神者度下常世

國也故頭白其少在毗古那神所謂之近此言者於今者山田之曾留

騰者也此神者是雖不行盡知天下之事神也於是大國主神悲而告

吾指何能得作此國就神興吾能相作此國耶是時有登上海依來

之神其神定能治我前者吾能共興相作成若不然者國雖成今



大國主神曰然者流奉之狀奈何卷言者伊都岐奉于倭之青

恒東山上此有坐御諸山上神也故其大年神聖神活須臾神之

伊都岐賣生大國御魂神次轉神次曾留理神次日神次聖神

神又聖古用此賣此神名生子大香山戶臣神次年御神二在

聖天知迦流美皇此賣則天知天知生子與津日子神次與津

此賣命亦在史之賣神此者諸人以并寬神者也次大山山神

忽若未之大主神此神者坐近淡海國之日枝山亦坐葛野之

松尾用鳴鑄神者也次津津日神次阿須波神此神名次岐

大主神

神此神次香山戶臣神次羽山戶神次遮高津日神次大主神

亦在史之御祖神九神

上伴大年神之子大國御魂神以下大主神以前

并十六神羽山戶神聖大氣都賣不買神生子若山咋神次若年

神次妹若沙那壹神自沙下次蘇三麻波神自蘇下次夏高津

日神忽若夏之賣神次秋毗賣神次久之年神久之記若

宜言葛根神久之記

上伴羽山之子以下若宜葛根以前并神



天照大御神之命豐葦原之千秋長五百秋小德國者神  
子正勝吾勝之連日天忍穗耳命之所知國言日賜而天降也於  
是天忍穗耳命於天浮橋多志此三字而詔之豐葦原之千  
秋長五百秋之火德國者伊多之佐夜藝之此七字有那理此三字  
夫而更還上請于天照大神今高御產巢日神天照大御神  
之命以於天女河之河原神集八百神集而思全神令思而詔  
此葦原中國者我神子之所知國言依所賜之國也故以為於此國  
道運振其振國神等之命是使河神而將更越今身之神及

八百神議曰天言之神是之可造故天言之神者乃備附不四等神  
皇三三乎不設卷是以高御產巢日神天照大御神之同諸神  
等所造葦原中國之天言之神不設卷之使河神之告今更卷  
神者向可造津國之神子天若日子故今以天之麻也古自麻下三  
天之波此三字夫賜天若日子而造於是天若日子得與其國即  
要大國主神之命下照以實之慮指其國皇乎以年不讓卷故今  
天照大御神高御產巢日神之同諸神等天若日子久不讓卷又  
遣鳥神以問天若日子之淹高所由於是諸神及思全神者白



可遣雉名鳴女持詔之汝行回天若日子故有世所以使華原中  
國者言迦和且國之意振神等之者也何至乎一事不復奉故  
今鳴女自天降居天若日子之川湯津根上而言事由如天  
神之詔命今天佐良賣此言聞此鳥言而語天若日子言此鳥  
者其鳴言是惡故身射之進即天若日子持天神而賜天之波  
書于天之加久夫射故其雉命其天自雉青通而進射上還  
坐天女阿之河原天照大神高木神之御所是鳥本神者  
高御產巢日神之別名故高木神取其天見者而名其天

羽枝是鳥本神者之此天者所賜天若日子之天即亦持神等詔  
者或天若日子不誤命為射思神之夫之至者不中天若日子或有  
耶心者天若日子於此天麻買礼此言之而取其天自其天而進返  
不者中天若日子亦復朝床之高月板以死此還天且其雉不逐故  
於今讀日雉之類使本具也故天若日子之事不照以賣之尖聲  
与風御言到天於是存天之右日子之天津國玉神及其事子聞  
而降来尖悲乃於其處作衣屋而所厚為故佐理持此言為  
梯持翠鳥為御食人若為雉女雉為尖女於此行宜為日自夜



夜遊也此時阿遲志貴高日子根神自所下到而即天若日子之食

時自天降到天若日子之食亦具其食也此字音或字者不死有種

此字音我者者不死坐此理之取懸乎也而哭也且過所者

此二柱神之宮室其能相似故是以過也於是阿遲志貴高日子

根神大怒曰我者有愛友故予未耳何者以禍死人而後所御

佩之十掬鈿切伏且哀屋以足蹴離遣此者在美濃國監見下

之河上喪山之者也其持所切大刀者謂大量也者謂神度鈿度

故河治志貴高日子根神者念而飛去之時且伊是味也江

命思靈其漸若故歌曰阿米那流初來靈多那婆多能心那賢

世流多麻能美須麻流美須流述阿那陀麻波也美多述布多

和身良須阿治志貴美述江右匠能迦微骨也此歌者表振花

且天然大神治之念造易者神者去念令神及諸神白之坐天安

河上之天石屋名伊都之尾羽張神是也造伊都若此非此神者

神之子建御雷之男神此是造且其夫尾羽張神者建軍上天女

河之火而塞道居故地神不得行故別造天迦之神可回故令使天

迦之神問天尾羽張神之時答曰恐之仕奉其於此道者障子其障



雷神可造乃貢進今天鳥獸神則建御雷神而造且以此神降  
出雲國伊弉諾之水濱而伊弉諾按神御建別志于浪地以崇其  
鈞前同具大國主神言天照大神神為本神之命一國使臣之命  
志波祁流此神等奉原中國者我御子之所知國言依賜故許之奈  
何今奈口之條者不得自我子一重事代主神是可知然為鳥獸取  
奠而往御大之前未還來故今遣天鳥獸神徵來故今遣天鳥  
獸神徵來乃重事代主神而賜之時語其見大神言怒之國  
若立奉天神之御子即願傾其船而天送于矣於青也其相成

而隱也此神故今同具大國主神令汝子奉代主神如此言  
可自子平於是忽白之忽我子有建御者方神降此者無也如此白之  
間其建御者方神引石數千未而來言誰來我國而忽如此  
物言然歎為力竟故我先欲取其御子故今取其御子者即取成  
立水鳥取成鈞刃故今懼而退若今欲取其建御者方神之手乞歸  
而取者如取石等搖批而後離者即此去故追往而追到科野國所  
建御者方神羽海將致時建御者方神自怒莫敢我除此地者不行他處也不違  
我大國主神之命不違一重事代主神之言此奉原中國者隨天



神御子命獻故更且還米同其大國主神汝子等奉代主神定  
御名可神二神者随天神御子之命勿違白龍故汝心奈何今者  
白之漂子等二神随白漂之不違此葦原中國者随命既獻也惟漂  
住所者如天神御子之天津月能所知之葦原流此葦原之音天之御  
巢而於底津石根宮柱布斗斯理此葦原之音於高天原水木多如斯  
理此葦原之音而汝賜者漂者於百不足八十拍于隱而侍也漂子等百  
八十神者即八重事代主神為之御尾前而仕奉者還神者非也如  
此之白而於出雲國之少敷志之小濱送天之御舍此葦原之音而火戶

神之孫柳八玉神為膳夫獻天津瓊瓊之時禱白而柳八玉神化鶴入  
海底吹上出底之波迹此葦原之音作天八十毗良此葦原之音而鐘汝布之柄作  
燈以海草之柄作燈杆而擲出火之是我所燈火者於高天原者  
神產巢日御祖命之葦原流天之新巢之燈烟此葦原之音之葦原麻  
互燒舉此葦原之音地下者於底津石根燒燈而拏繩之子守繩打這  
為釣海人之口大之尾翼此葦原之音聽此葦原之音佐和佐和迹此葦原之音檢依騰而  
打竹之葦原迹此葦原之音獻天之有矣矣昨也故奉御雷神返奉止  
漫卷言向和平葦原中國之狀今天然天御神高木神之命以終矣



子正應吾勝之速日天恩總耳命今年訖善原中國之命故隨之依  
賜降坐而知者今具太子正勝吾勝之速日天恩總耳命今白得者  
將降裝束之問子生於天也故志國迹也故志國迹也  
自述主天  
洋日高日子當能述之教命此子應降也此瀨子者御令高本神之  
如方情豊秋津師江賣命生子天火明命以日子當能述之教命程  
也且入隨之科詔日子當能述之教命此豊善原水德國者以將  
知國言依賜故隨命以可天降今日子當能述之教命將天降之時  
居天之清而上光高天原下光善原中國之神於是有故在天

照大神神高本神之命以詔天字受賣神汝者雖有手也與人與得  
幸也布神自得至而應神故事汝往得問者吾瀨子為天降之道雖  
如此而居以問賜之時各自隱者國神在振田毗神也所以出居者聞  
天神瀨子天降坐故仕奉於前而亦向之侍命天兒屋命布刀玉命  
天字受賣命伊斯許理度賣命玉祖命并五洋諸主友加而天  
降也亦是旬賜其遠波斯此三子以人勾照鏡及草那菟之御急常世  
恩金神乎力男神天石門別神而能者此之鏡者專為被泚魂而女  
拜吾前侍都波等以思金神者取持前事為及此之柱神者深也



佐久斯能伊須受能宮自佐至次登由宇氣神此者聖外宮

度相神者也次天石戶別神急者謂柳石宮神急者豐石宮神此

神者御門之神也次宇力界神者坐位那之懸也故其天兒屋命者中

連等布力至命者是即首天字受賣命者倭女妻伊斯許理度

賣命者作鏡連玉祖命者玉祖連故今詔天津日子查能述

命而離天之石位押今天之八重安那此云雲而伊都能知和故

日得天字坐戶是此日向之鳥乎懸之之布流安氣自之下故今

天字坐戶是此日向之鳥乎懸之之布流安氣自之下故今

天忍目命天津之米命二人取原天之石鞠取佩頭推之大力取持

天之波古手扶天之真麻兒天古御前而仕奉故其天忍目命

此者又伴天津之米命此者又米於是詔之地有向轉國真米通

望鈔之御前而朝日之真判國之有日照國也故此地甚吉地詔

而於座津石根宮柱布斗斯理而坐也故今詔天津受賣命此

立御前而仕奉猿田毗古大神者專所願申之汝送奉息其神伊

於者汝原仕奉息以猿子君等原其猿田毗古之男神名而女

呼援女君之事是也故且援田毗古神坐所耶新此云時為海

於高天原水操之加斯理

此云



而按此書又果相證其手見昨合而沈瀾海極故其沈其也  
時在謂座度之出魂度之其海水之都又京都時謂都又  
神御魂自都下其國執佐之時若謂佐之御魂自佐是送後田  
此有神而還到乃志退聚賄廣物賄侯物以同言汝者天神御子仕  
奉耶之時諸真皆仕奉由之中海龍不自今天宇受實命謂  
海龍之此果不若之而以釘小刀折其口故於今海龍之折  
也是以御世馮之速執費厥之時洽授女若等也於是天津日高  
日子書能述之執能令於空妙御前用飛去人本國誰女若

白之大山津見神之女若神御魂亦若謂木花之佐  
神御魂又國有汝之兄弟奉我姊石長以賣在  
吾欲回命汝奈何自據不得自據見大山津見神將白故九造  
其見大山津見神之時大歡喜而割其姊長以賣令持百取執  
代之物奉去故令其姊者自甚三魂見畏而返送唯當其弟木花  
之佐人若神御魂一宿乃替全大山津見神目返石長以賣而大恥白  
遂言我之木花正奉由者使石長以賣者天神御子之命雖當  
寒風吹恒如石而石常堅不動坐亦使木花之佐人若神御魂者知



木花之榮之坐字一氣比也自字不貢進此命返石長比賣而獨留

木花之佐久夜毗賣故天神御子之神壽者木花之阿摩比能激

此五字坐故是以至今夫自命等之神命不長也故後木花之佐

久夜毗賣者亦出白喜妊身命臨產時是天神之神子私不可產故

請余詔佐久夜毗賣一宿我妊是此我子也國神之子今吾白喜妊之

子若國神之子者產時不幸若天神之神子者幸即作無尸人等

殿入其殿內以立陸寒而方產時以火者其殿而產也故其火感

燒時所生之子若火照令此有身人所以生子若火須執理命領執理三

以生子御者火遠理命亦名天津日高日子穗之手見命柱故火照

命者為海佐初毗古此四字以言而取麩廣物麩俵物火遠理命者為

山使初毗古而取之鹿物毛柔物今火遠理命謂其見火照命者相

易佐初欵用二度雜尤不許然遂獲得相易今火遠理命以海

佐初鈞與都不得一與亦其鈞失海於是其見火照命其其鈞

日山佐初母己之佐初佐初海佐初母己之佐初佐初命若謂返佐初

之時佐初三其弟火表理命若曰海鈞者鈞與不得一與遂見海然

其見強尤微故其弟不破御佩之十奉鈞作五而鈞雖續不取亦作



一平釣雖償不受猶欲得其正本釣於是其不位惠居海邊  
之時塩推神來問曰何處空津日高之位惠所由答言我與元易  
釣而生其釣是元其釣故雖償受釣不受之猶欲得其本釣故  
位惠之令塩推神之我為汝今作善識即造无間勝回之小船載  
其船以教日我押流其船者是暫往將有所路乃乘其適往者  
如東隣所造之宮室其錦樣見神之宮者也到其神所門者傍  
之井上有湯津志木故坐其木上者其海神之女見相識者也  
訓書本云  
此神良本故隨教少行佈如其言即登其書木而坐余海神之女也

至毗賣之後婢持玉器將酌水之時於井有先作見者麗柱丈夫訓  
夫之亦  
登下致此以為其異之奇余次遠理命見其婢乞欲得水婢乃酌水  
入而飲貴進余不飲水解巾頭之璽念口啣入其玉器於是其璽者  
然婢不得離璽故任者以進豐玉毗賣命今見其璽問婢曰若人有以  
外我答曰有人坐我井上嚮水之上是麗柱丈夫也益我玉而甚貴故  
其人先水故奉水者不飲火啣入此璽見不得離故任入將來而  
就今豐玉毗賣命思奇出見乃見城目舍而白其父曰吾門有麗  
人今海神自出見此人者天津日高之神子虛空津日高美百於



率入而為知皮之疊敷以重也純疊以重敷其上坐其上而見最  
机代物為御餐即合婚且女豐玉毗賣故至三年住其四於是火  
表理命思其初事而大歡故豐玉毗賣命聞其歡以向其人言三  
年雖住恒無歡今夜為大歡若有何由故其父大神問其婿夫日  
命且問我女之語云三年雖坐恒無歡今夜為大歡若有由亦到  
此問之由奈何今語其大神備如其兄罰共釣之狀是以海神卷集  
梅之大小實問曰若有取此釣莫年故請莫白之頃者赤海鯨魚於  
唯較物不得食然言故女是取於是採赤海鯨魚之腹者有釣

即取出而清洗奉火遠理命之時其津見大神海曰以此釣給其  
兄時言狀者此釣者惟煩釣頂之釣貪釣字流釣之而於後手賜賜  
及頂之字流字流然而其兄作高田者其命營下田其兄作下田者其命  
營高田為然者吾幸火故三年之間其兄貪窮若悵留其力  
然之事而改戰者出極之魚珠而溺若其然請者出極乾珠而法知  
此念物若之授極之魚珠極乾珠并南國即若在集和述更同曰今  
天津日高之御子座空津日高乃將出幸上國誰者幾日奉奉而  
而後卷故若隨其身之幸長限曰而白之中一年和述白得者一日歸



還來故令其一尋和送並者以送奉天度海中時與令輪是即  
載其和送之頭送也故如明日之內送奉其和送將返之時解佩  
之河小刀去其頭而返故其一尋和送者於今謂他日持神也是以  
佈如海神之教言與其釣故自今以後稱命負更起意心道來將  
返之時出極盈珠而令滿其愁清者去極乾珠而收如此令物若  
之時著者白澤者自今以後乃什命之書夜守夜人而仕奉故至令  
其溺時之種之能不絕仕奉也於是海神之女豐玉賦賣命自亦出  
自之字已狂身令臨產時此今天神之御子不可生海原故奉於到

也今即於其法過波渡以鴉羽為青草造產殿於是其產殿生而明  
令不忍所腹之之故入坐產殿今將方產之時向其子言凡他國人  
者臨產時本國之形產生故吾今以本身為產額勿見其於是  
思壽其言病伺其方產者化八尋和送而匍匐地即見鴉鳥畏而道  
退今豐玉賦賣命知其伺見之事以為所乃生是具御子而自辛恒通  
海道欲往來然伺見吾形是其怖之即寒海坂而返入是以名其所  
產之御子謂天津日高日子波限建鸚草青不合命  
後者雖恨其同情不忍之意一因法養其御子之緣附其弟玉依毗

訓限建鸚草青  
佐訓等之亦夜



賈而就歌之其歌曰河加院麻彼表佐用比迦礼辨斯良安亦能  
岐羨能何金曾比斯多布斗以阿理祁理余其比古遲音卷歌曰  
意岐都查理加毛度久斯麻迹和質等后斯得毛波和便礼士余  
能許登基查迹故曰子穗之手貝今者坐高千穗官位何樹拾廢  
凌者即在萬千穗山之西也是天津日高日子波限建鵜葺草不  
尊今命娶其姨玉依毗賣命生伊子若五願命次稻冰命次伊  
毛治命次若伊毛詔命次若基所已治命亦名神傳伊波礼毗古  
今四故伊毛治命者訛浪穗渡坐于帝世國稻冰命者為世國而

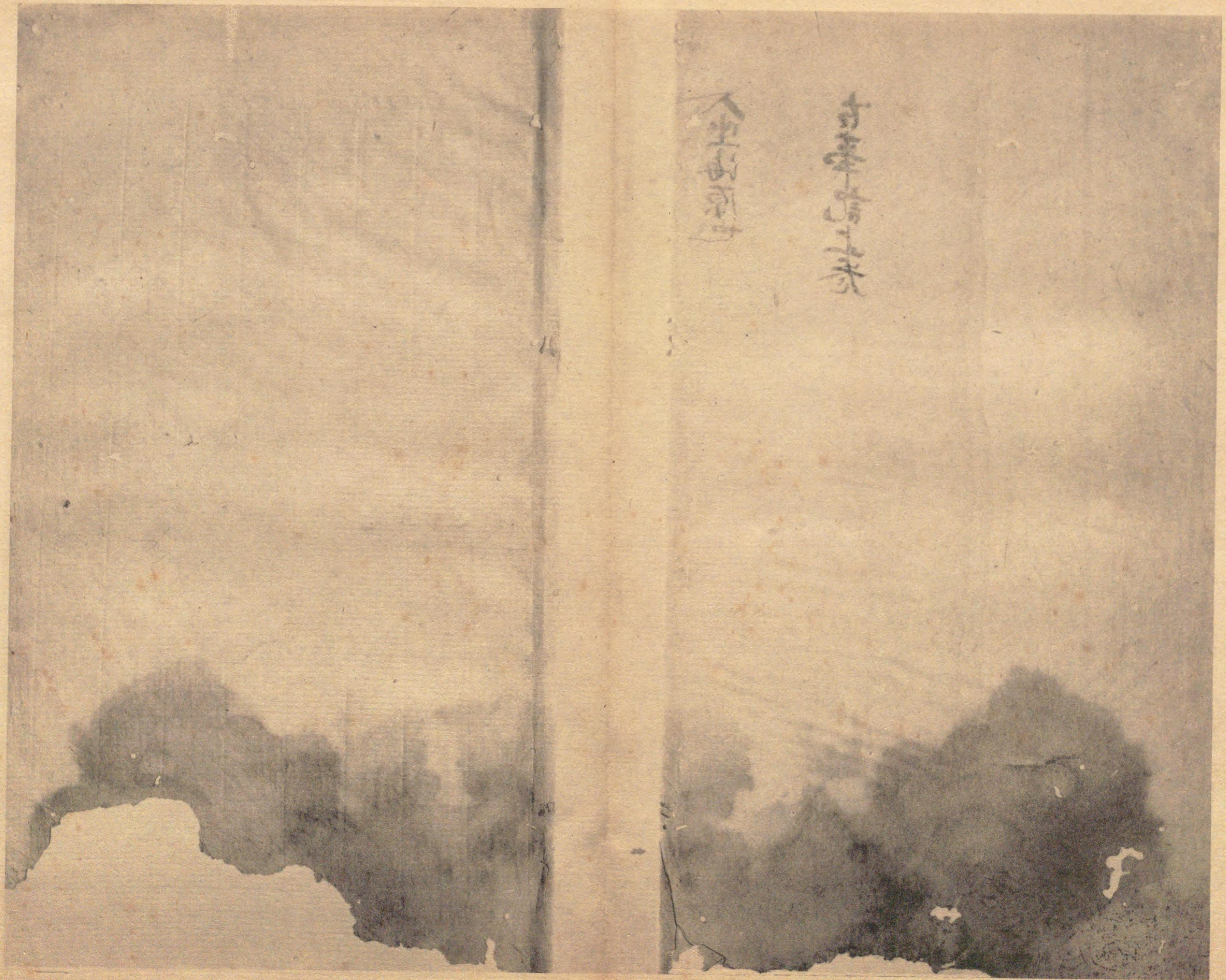
入坐海原也

古事記上卷



加增馬子米

八割海原











大正十四年八月廿五日印刷 (非賣品)  
大正十四年八月廿八日發行  
東京市下谷區上野公園東園  
發行兼印刷者 古典保存會  
右代表者 七條 愷  
東京市神田區花房町四番地  
印刷所 金屬版印刷所  
東京市神田區花房町四番地  
發行所 古典保存會事務所  
振替口座東京四四九四八番



