

虎渡 吉見經綸先生校閱

斐然動物學問答

附諸官立學校試驗問題

篠田正作纂輯

版權所有

●尋常高等諸學校受験應用書發兌廣告

- 豫備 日本歷史問答 ○豫備 倫理學問答
- 豫備 日本地理問答 ○金石 博物學問答
- 豫備 萬國歷史問答 ○豫備 動物學問答
- 豫備 萬國地理問答 ○豫備 植物學問答
- 豫備 支那歷史問答 ○豫備 礦物學問答
- 豫備 地文學問答 ○豫備 算術理論的問答
- 豫備 理化學問答 ○豫備 代數理論的問答
- 豫備 生理學問答

上卷一冊價金五錢
下卷一冊價金五錢

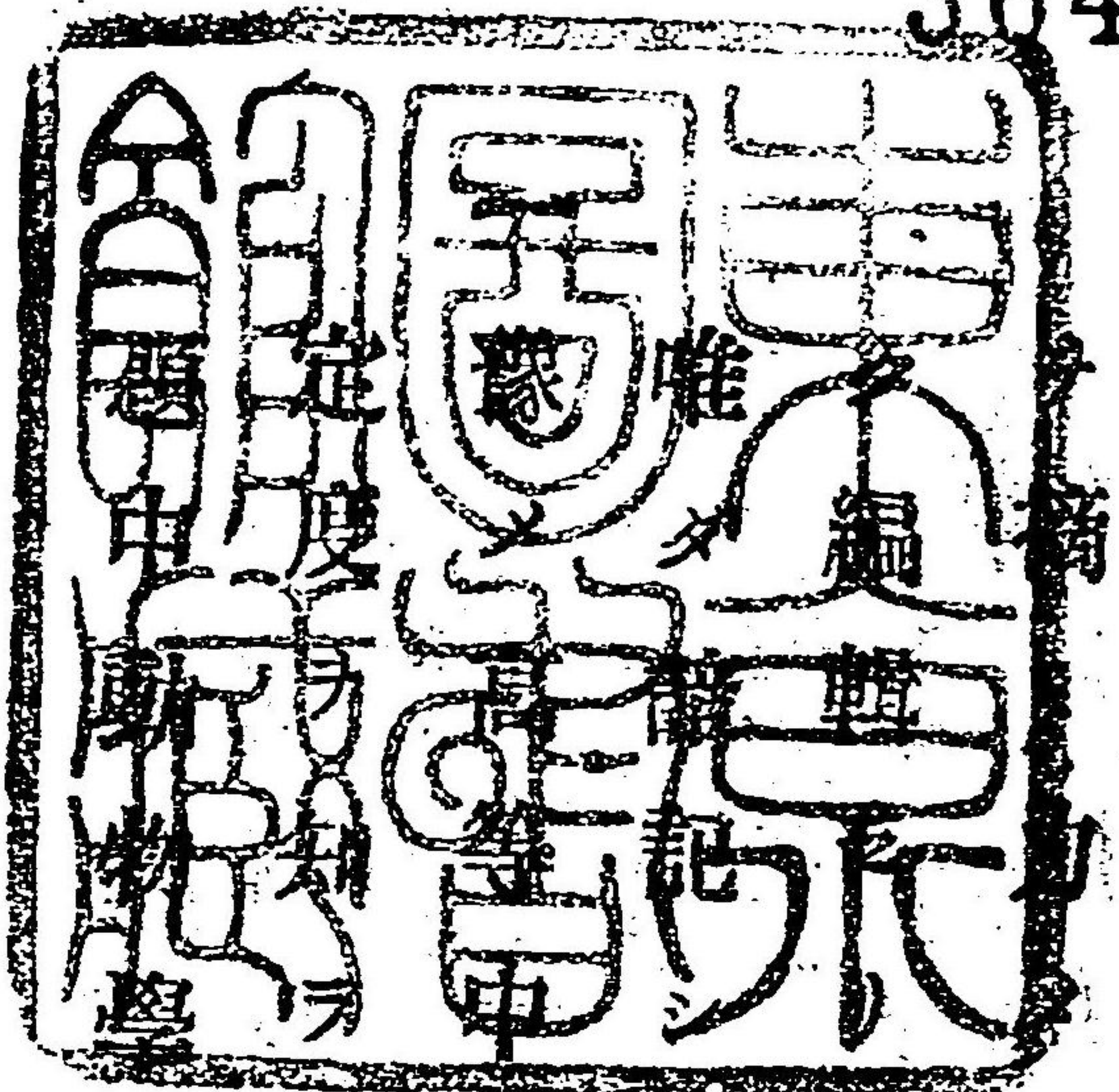
○上下合本
全一冊價金拾錢

例言

一本書ハ諸種ノ動物書中ヨリ彼此參考



特51
364



テ實際試験答案ニ適當スベキ如
故ニ記事ハ簡易ニシテ要ヲ失セズ
易キヲ旨トセリ
學校及ヒ尋常中學校ノ博物學試験
シメンガ爲メ末尾ニ該學科試験問
ノ部ヲ附記セリ

編者識

目次

總說

動物學汎論

分類法

一丁

原生動物

根足類

筒蟲類

二十二丁

海綿動物

腔腸動物

二十三丁

二十四丁

水母類

放線類

棘皮動物

海膽類

沙嚙類

二十六丁

蠕形動物

扁蟲類

圓蟲類

環蟲類

二十七丁

節足動物

甲殼類

蜘蛛類

多足類

昆蟲類

二十八丁

軟體動物

被囊類

海鰓類

腹步類

頭步類

三十四丁

一

有脊動物

三十七丁

魚類 喉鰓類 硬鱗類 囊鰓類 板鰓類 硬骨類

兩棲類 有尾類 無尾類

爬行類 龜鼈類 蛇類 鵝魚類

鳥類 走禽類 水禽類 涉禽類 猛禽類 播撥類

哺乳類 一穴類 有袋類 貧齒類 食肉類 海牛類 游水類 翼手類 爪蹄類 食蟲類 靈長類 長鼻類

附錄

諸學校博物學試驗問題

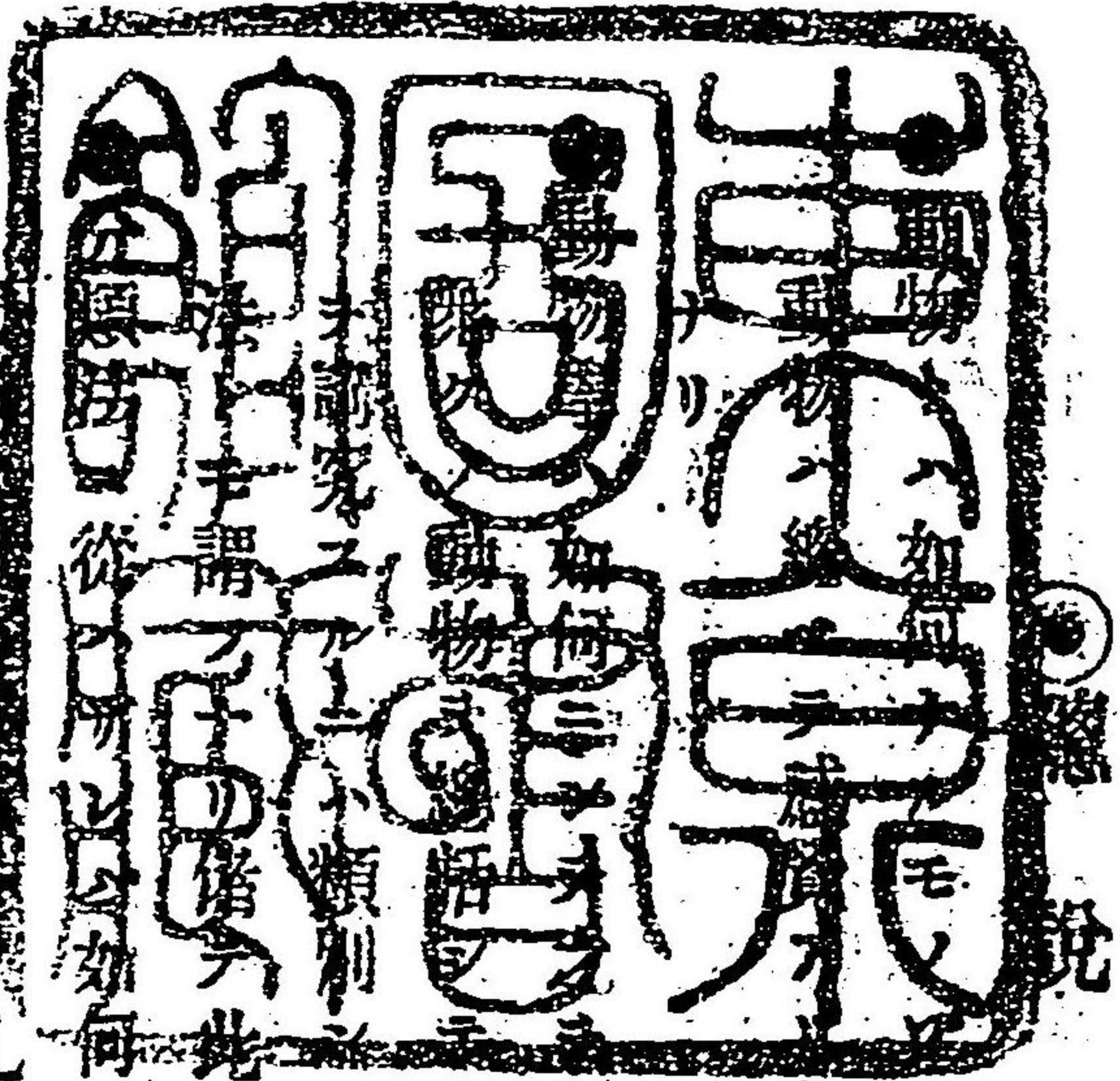
- 第一高等中學校
- 第二高等中學校
- 第三高等中學校
- 第五高等中學校
- 第二高等中學校
- 第四高等中學校
- 大阪府尋常中學校

六十三丁

目次

受驗動物學問答

篠田正作編纂



運動ノ機能アリ隨意ノ運動ヲ營ミテ食餌ヲ有機物ヨリ取ルモノ
 研究スルヤ
 之ヲ動物界トシ汎ク此界ニ就キテ講究スルヲ目的トス而シテ之
 テ順序チ立テ此順序ニ從フナリ斯ク類別スルヲ分類法トモ分科
 法トモ謂フナリ此分類法ハ學士ノ主義ニ由リテ種々アルナリ

動物ノ數ハ數多ク凡ソ二十餘萬種アリ若シ分類法ニ從ハザレバ不順序ナルガ故ニ種
 類ヲ混シ究竟動物全界ヲ識得スルヲ能ハザルナリ此不都合アルヲ以テ適宜ノ分類法ヲ
 設ケ之ニ從フテ學ブナリ

●分類スルニ二法アリ其目及ビ二法異ナル所以ヲ示セ

天然分類法人爲分類法ノニアリ天然分類法ハ動物ニ具ハル性質ヲ比較シテ類別シ人爲
 分類法ハ其形ノ異ナル一小部分ニ由リテ類別スルナリ

●天然分類法入爲分類法ノ二種ニ於テ博物家ハ多ク孰レヲ用ヰルヤ

天然分類法ヲ用ヰ是レ他ナシ動物ノ天然ニ稟ケ得タル眞ノ秩序ニ從フ故ナリ

●動物ノ性質ヲ觀察スルニ二學アリ其名及ビ二學ノ異ナル所ヲ示セ

一ヲ機關構造學ト曰ヒ一ヲ生理學ト曰フ機關構造學ハ專ラ機關構造ノ法則、形狀及ビ裝置ヲ研究スル學科ニシテ生理學ハ機關ニ由リテ現ル、活動及ビ身體各部ノ官能運用ヲ論ズル學科ナリ

●天然分類法ニ由リテ類別スルニ自ラ二個ノ主義アリ其主義如何

一ハ高等ノ種類ヨリ順次下等ニ及ボシ一ハ下等ノ種類ヨリ逐次高等ニ及ボスナリ而シテ近時ハ概テ簡單ニシテ煩雜ヲ厭ヒ下等ヨリ順次高等ニ及ボスナ尙フ

●順次ノ如何ニ拘ラズ元來動物ハ如何ニ類別スルヤ

先ヅ部ヲ分チ之ヲ類、又之ヲ族、又之ヲ科又之ヲ屬ニ分チ之ヲモ亦種ニ分ツナリ例セハ之ヲ狐トスルニ狐ハ脊推動物部、哺乳動物類、猛獸族、趾行科、犬屬、狐種ナリ

●高等動物ヨリ下等動物ヘ順次ニ及ボシテ類別セハ如何先ヅ之ヲ幾部ニ分ツヤ及ビ其部名ヲ示セ

三部ニ分ツ部名ハ脊推動物部、關節動物部、粘液動物部、是レナリ

●脊推動物部ヲ幾類ニ分ツヤ及ビ其名ヲ示セ

哺乳動物類、禽鳥類、爬蟲類、多蟲類、魚類、軟骨魚分類ノ六類ニ分ツナリ

●關節動物部ハ何々ノ幾類ニ分ツヤ悉ク其名ヲ示セ

六脚蟲類、蜘蛛類、有殼類、蠕蟲類ノ四類ナリ

●粘液動物部ハ幾類ヲ及ビ其名ヲ示セ

四類アリ軟體蟲類、放線蟲類、珊瑚蟲類、原始蟲類、是レナリ

●哺乳動物類ヲ幾族ニ分ツヤ及ビ其名ヲ示セ

十一族ニ分ツ二手族、四手族、翅手族、猛獸族、袋獸族、嚙齒族、貧齒族、雙蹄族、多蹄族、蹄脚族、游泳族、是レナリ

●禽鳥類ヲ幾族ニ分ツヤ及ビ其名ヲ示セ

七族ニ分ツ猛禽族、燕雀族、鸚鵡族、鳩鴿族、雉雞族、走禽族、沼禽族、水禽族、是レナリ

●爬蟲類ヲ幾族ニ分ツヤ及ビ其名ヲ示セ

三類ニ分ツ龜族、蜥蜴族、蛇族、是レナリ

●多蟲類ヲ幾族ニ分ツヤ及ビ其名ヲ示セ

無尾族、有尾族、有鰓族ノ三族ニ分ツ

●魚類ヲ幾族ニ分ツヤ及ビ其名ヲ示セ

三族ニ分ツ有肺族、棘鱗族、軟鱗族、是レナリ

●軟骨魚分類ヲ幾族ニ分ツヤ及ビ其名ヲ示セ

二族ニ分ツ離鰓族、固鰓族、是レナリ

●六脚蟲類ヲ幾族ニ分ツヤ及ビ其名ヲ示セ

甲蟲族、膜翅族、鱗翅族、二翅族、網翅族、直翅族、半翅族、ノ七族ニ分ツ

●蜘蛛類ヲ幾族ニ分ツヤ及ビ其名ヲ示セ

二族ニ分ツ關節蜘蛛族、蜘蛛族、是レナリ

●有殼類ヲ幾族ニ分ツヤ及ビ其名ヲ示セ

三族ニ分ツ胸甲族、關節甲族、兜甲族、是レナリ

●蠕蟲類ヲ幾族ニ分ツヤ及ビ其名ヲ示セ

二族ニ分ツ環蟲族、內臟蟲族、是レナリ

●軟體蟲類ヲ幾族ニ分ツヤ及ビ其名ヲ示セ

六族ニ分ツ頭足族、腹足族、鰓足族、臂足族、蛤蚌族、被囊族、是レナリ

●放線蟲類ヲ幾族ニ分ツヤ及ビ其名ヲ示セ

六族ニ分ツ沙蠶族、芒刺族、水母族、多放線族、八放線族、薛苔蟲族、是レナリ

●原始蟲類ヲ幾族ニ分ツヤ及ビ其名ヲ示セ

滴蟲族、海綿族、根足蟲族、ノ三族ニ分ツ

●四手族ヲ幾族ニ分ツヤ及ビ其名ヲ示セ

二科ニ分ツ具猴科、擬猴科、是レナリ

●翅手族ヲ幾族ニ分ツヤ及ビ其名ヲ示セ

二科ニ分ツ肉翅科、蝙蝠科、是レナリ

●猛獸族ヲ幾族ニ分ツヤ及ビ其名ヲ舉ゲヨ

二科ニ分ツ蹠行科、趾行科、是レナリ

●袋獸族ヲ幾族ニ分ツヤ及ビ其名ヲ示セ

二科ニ分ツ食肉袋獸科、食草袋獸科、是レナリ

●嚙齒類及ビ貧齒類ノ科名ヲ舉ゲヨ

嚙齒類ハ有握足科、無握足科ノ二科ニシテ貧齒類ハ鈍口吻科、尖口吻科、無齒科ノ三科ニ分ツ

●雙蹄族ヲ幾族ニ分ツヤ及ビ其名ヲ示セ

三科ニ分ツ無角科、骨柱科、洞角科、是レナリ

●游水族ヲ幾族ニ分ツヤ及ビ其名ヲ示セ

二科ニ分ツ海牛科、鯨魚科、是レナリ

●猛禽族、沼禽族、水禽族幾族ニシテ如何ナル科名アリヤ

猛禽族ハ二科ニシテ晝鷲鳥科、夜鷲鳥科、沼禽族ハ三科ニシテ鷺科、水喜鵲科、鵲科、水禽族ハ六科ニシテ鳧科、鴨科、信天翁科、鵝科、鸕鶿科、海雀科アリ

●燕雀族ヲ幾族ニ分ツヤ及ビ其名ヲ示セ

五科ニ分ツ圓錐嘴科、齒嘴科、裂嘴科、細嘴科、輕嘴科、是レナリ

● 蜥蜴族、蛇族ノ科數及ビ科名ヲ學ケヨ

● 蜥蜴族ハ二科ニシテ被甲科、被鱗科アリ、蛇族モ亦二科ニシテ無毒齒科、有毒齒科アリ

● 棘鱗族、軟鱗族ハ幾科ニシテ如何ナル科名アリヤ
棘鱗族ハ胸棘鱗科、喉棘鱗科、管口科ノ二科アリテ軟鱗族ニハ腹鱗科、喉鱗科、禿鱗科ノ三科アリ

● 離鰓族、固鰓族ニハ幾科アリヤ及ビ其名如何

離鰓族ハ二科アリテ無腹鰓科、有腹鰓科ノ別アリ、固鰓族ニハ橫口科、圓口科ノ別アリ

● 甲蟲族ハ幾科ニ分ツヤ及ビ其名ヲ示セ

四科ニ分ツ五跗節科、不同跗節科、四跗節科、三跗節科、是レナリ

● 膜翅族、鱗翅族、二翅族、網翅族、直翅族、半翅族、各科數及ビ科名ヲ學ケヨ

膜翅族ハ二科ニシテ穿透膜翅科、刺螫膜翅科、鱗翅族ハ四科ニシテ晝飛科、黃昏飛科、夜飛科、小蝶科、二翅族ハ三科ニシテ蚊科、蚤科、蠅科、網翅族ハ二科ニシテ水棲網翅科、陸棲網翅科、直翅族ハ二科ニシテ跳飛科、行走科、半翅族ハ三科ニシテ不同翅科、同翅科、無翼科アリ

● 蜘蛛族ヲ幾科ニ分ツヤ及ビ其名ヲ示セ

三科ニ分ツ遺室科、迷走科、纏網科、是レナリ

● 胸甲族、關節甲族ニハ幾科アリヤ及ビ其名如何ト云フヤ

胸甲族ハ三科ニシテ長尾科、短尾科、口觸科、關節甲族ハ二科ニシテ具關節甲科、蜈蚣科アリ

● 腹足族、ヲ幾科ニ分チ及ビ其名如何ト云フヤ

三科ニ分ツ有肺科、楯鰓科、異鰓科、是レナリ

● 蛤蚌族ヲ幾科ニ分ツヤ及ビ其名ヲ示セ

三科ニ分ツ一筋科、不同筋科、二筋科、是レナリ

● 眞猴科、擬猴科ニ幾屬アリヤ及ビ其名ヲ示セ

眞猴科ハ九屬ニ分ツ、猩々屬、猿猴屬、細猴屬、果然屬、彌猴屬、拂々屬、吼馬屬、懸髑屬、絹毛猴屬、ナリ、擬猴科ハ二屬ニ分ツ、狐猴屬、懶猴屬、是レナリ

● 蝙蝠科ヲ幾屬ニ分ツヤ及ビ其名ヲ示セ

三屬ニ分ツ大蝙蝠屬、葉鼻屬、キクカハホリ屬、是レナリ

● 蹠行科、趾行科ハ幾屬ニ分ツヤ及ビ其名ヲ示セ

蹠行科ハ六屬ニシテ狒屬、鼯屬、ヤマムクシ屬、腰鼠屬、熊熊屬、浣熊屬、趾行科ハ九屬ニシテ獾屬、鼬屬、水獺屬、海獺屬、狸屬、犬屬、鬣狗屬、靈貓屬、獾屬ナリ

● 食肉袋獸科、食草袋獸科ハ幾屬ニ分ツヤ及ビ其名ヲ示セ

食肉袋獸科ハ袋鼠屬ノモニシテ食草袋獸科ハ翅袋屬「カンガロ」屬ノ二屬アリ

● 有蹠足科、無蹠足科ハ幾屬ニ分ツヤ及ビ其名ヲ示セ

有握足科ハ六屬ニシテ海狸屬、鼠屬、「ヤマチ」屬、栗鼠屬、金花鼠屬、鼯鼠屬、無握足科ハ三屬ニシテ兔屬、豚鼠屬、豪猪屬ナリ

●無齒科ハ幾屬ニ分ツヤ及ビ其名ヲ示セ

四屬ニ分ツ食蟻獸屬、龍鯉屬、鴨嘴獸屬、食蟻蝟屬、是レナリ

●無角科、骨柱科、洞角科ハ幾屬ニ分ツヤ及ビ其名ヲ示セ

無角科ハ三屬ニ分ツ駱駝屬、羊駝屬、麝獸屬ナリ骨柱科ニシテ麒麟屬、麋鹿屬、洞角科ハ四屬ニシテ「カモシカ」屬、野羊屬、羊屬、牛屬ナリ

●多蹄族ハ科ヲ分ツヤ及ビ屬數屬名ヲ舉ゲヨ

多蹄族ハ科ヲ分ツヤ及ビ直チニ五屬ニ分ツ象屬、犀牛屬、河馬屬、犛屬、猪屬、是レナリ

●蹄脚族ハ幾屬ニ分ツヤ及ビ其名ヲ舉ゲヨ

三屬ニ分ツ海豹屬、海驢屬、海馬屬、是レナリ

●海牛科、鯨魚科ハ幾屬ニ分ツヤ及ビ其名ヲ示セ

海牛科ハ二屬ニ分ツ海牛屬、儒艮屬、是レナリ又鯨魚科ハ五屬ニシテ海豚屬、一角屬、真甲鯨屬、海鱈屬、鱈鯨屬ナリ

●畫鷲鳥科、夜鷲鳥科ハ幾屬ニ分ツヤ及ビ其名ヲ示セ

畫鷲鳥科ハ兀鷹屬、遊鷹屬、鷲屬、羌鷲屬、鷹屬、蒼鷹屬、鷲屬ノ八屬ニシテ夜鷲鳥科ハ「アチハツク」屬、鷲屬、「マモ」属、「ツク」属、「ミ」属、「ツク」属ノ四屬ナリ

●「ヒバリ」「ウツ」「イスカ」ノ屬ハ何科ニ屬スルヤ

禽鳥類、燕雀族、圓錐嘴科ニ屬ス「ホ」属、「シロ」属、花雞屬、蠟嘴屬モ此科ノ屬ナリ

●齒嘴科ヲ幾屬ニ分ツヤ及ビ其名ヲ示セ

二十屬ニ分ツ其目ヲ舉グレバ鴉屬、鵲屬、「チナガドリ」属、「カケス」属、「ムクドリ」属、露鳥屬、連雀屬、「モズ」属、小燕屬、山雀屬、五十雀屬、「タヒリ」属、鶺鴒屬、鶺鴒屬、「コマドリ」属、鶺鴒屬「キクイタヒキ」属、「ツグミ」属、是レナリ

●裂嘴科ヲ幾屬ニ分ツヤ及ビ其名ヲ示セ

三屬ニ分ツ燕屬、壁燕屬、恆鷓屬、是レナリ

●細嘴科ヲ幾屬ニ分ツヤ及ビ其名ヲ示セ

四屬ニ分ツ戴勝屬、「コリブ」属、「メッコ」属、「キハシリ」属、是レナリ

●輕嘴科ヲ幾屬ニ分ツヤ及ビ其名ヲ示セ

二屬ニ分ツ魚狗屬、翡翠屬、是レナリ

●攀禽屬ヲ幾屬ニ分ツヤ及ビ其名ヲ示セ

四屬ニ分ツ啄木鳥屬、「アリス」属、「杜鵑」属、「鸚鵡」属、巨嘴鳥屬、是レナリ

●雉雞屬ハ幾屬ニ分ツヤ及ビ其名ヲ示セ

九屬ニ分ツ孔雀屬、雉屬、白露國雞屬、珠雞屬、雞屬、蝦夷山雞屬、松雞屬、鳴鳩屬、鶉屬、是レナリ

●走禽屬ヲ幾屬ニ分ツヤ及ビ其名ヲ問フ

五屬ニ分ツ亞非利加駝鳥屬、亞米利加駝鳥屬、鵝屬、火食雞屬、「キヅイ」屬是レナリ

●鷺科ヲ幾屬ニ分ツヤ及ビ其名ヲ示セ

八屬ニ分ツ鶴屬、蒼鷺屬、鷺屬、山家五位屬、鍋冠屬、鶴屬、紅鶴屬、篋鷺屬、是レナリ

●水喜鵲科ヲ幾屬ニ分ツヤ及ビ其名ヲ示セ

胸黑千鳥屬、千鳥屬、都鳥屬、「キウツヨシギ」屬、計里屬、是レナリ

●鵲科ヲ幾屬ニ分ツヤ及ビ其名ヲ示セ

八屬ニ分ツ「ヤマシギ」屬、保登鵲屬、「ヂシギ」屬、小杓千鳥屬、杓鵲屬、「クヒナ」屬、翻屬、骨頂屬、是レナリ

●鳥科ヲ幾屬ニ分ツヤ及ビ其名ヲ示セ

七屬ニ分ツ鵲屬、雁屬、鳧屬、「ハシビロガモ」屬、野香鴨屬、「ナシドリ」屬、「ス、ガモ」屬、是レナリ

●鷓鴣科、信天翁科、鷓鴣科、海雀科ヲ幾屬ニ分ツヤ及ビ其名ヲ示セ

鷓鴣科ハ三屬ニ分ツ、迅飛鳥屬、鷓鴣屬、「ペリカン」屬ナリ、信天翁科ハ二屬ニシテ海鷗屬、信天翁屬、鷓鴣科ハ二屬ニシテ「アヒ」屬、「カイツブリ」屬、海雀科ハ二屬ニシテ海雀屬、海鳥屬ナリ

●龜屬ヲ幾ニ分ツヤ及ビ其名ヲ示セ

五屬ニ分ツ「アサノハガメ」屬、水龜屬、鼈屬、「マタマタ龜屬、龜屬」是レナリ

●被甲科、被鱗科ヲ幾屬ニ分ツヤ及ビ其名ヲ示セ

被甲科ハ鱗屬ノミニシテ被鱗科ハ「ラセルタ」屬、蛇舅母屬、石龍子屬、守宮屬、「バツリスク」屬、「カメレタン」屬、鱗子蟲屬、ナリ

●無毒齒科、有毒齒科ヲ幾屬ニ分ツヤ及ビ其名ヲ示セ

無齒毒科ハ四屬ニシテ王蛇屬、蟒蛇屬、黃領蛇屬、赤棟蛇屬、アリ有毒齒科ハ五屬ニシテ響蛇屬、蝮蛇屬、飯匙倩屬、海蛇屬、十字蛇屬、アリ

●無尾族、有尾族、有鰓族ヲ幾屬ニ分ツヤ及ビ其名ヲ問フ

無尾族ハ四屬ニシテ蜂窩蛙屬、蝦蟇屬、兩蛤屬、蟾蜍屬ナリ、有尾族ハ二屬ニシテ黑魚屬、蝦蟇屬ナリ、有鰓族ハ二屬ニシテ「ナルム」屬、鰓狀蟲屬ナリ

●胸棘鱗科ハ幾屬ニ分ツヤ及ビ其名ヲ示セ

三十屬ニ分ツ鱸魚屬、「ヒメヂ」屬、「ハタ」屬、「キンタラウ」屬、「ミシマチコセ」屬、「トラギス」屬、「シラギス」屬、「アゴナシ」屬、梭魚屬、石首魚屬、「ニベ」屬、「タカノハダヒ」屬、「イサキ」屬、金絲魚屬、鯖屬、「カツチ」屬、「サワラ」屬、魴魚屬、鰯魚屬、「シイシ」屬、「マアギ」屬、鯨魚屬、「アマダヒ」屬、「アヒゴ」屬、「ヤツコダヒ」屬、鱈魚屬、「アテブダヒ」屬、「ウミダナゴ」屬、「ナルトダヒ」屬、「シロダヒ」屬、是レナリ

●喉棘鱗科、管口科ヲ幾屬ニ分ツヤ及ビ其名ヲ示セ

喉棘科ハ七属ニシテ「ハウボウ」属、「カサゴ」属、「トゲウチ」属、「アンコウ」属、「ハセ」属、「ユチ」属、「タチウチ」属ナリ管口科ハ三属ニシテ「セガラ」属、「ヤウヨ」属、「海馬」属ナリ

●腹鳍科、喉鳍科、无鳍科ハ幾属ニ分ツヤ及ビ其名ヲ問フ

腹鳍科ハ十一属ニシテ「鯨」属、「フナ」属、「ハエ」属、「泥鰌」属、「ダツ」属、「サヨリ」属、「トビウチ」属、「鯉」属、「アユ」属、「エソ」属、「喉鳍科」ハ四属ニシテ「タラ」属、「鯉」属、「ヒラメ」属、「コバンザメ」属、「无鳍科」ハ二属ニシテ「ウナギ」属、「アナゴ」属ナリ

●无腹鳍科、有腹鳍科ハ幾属ニ分ツヤ及ビ其名ヲ示セ

无腹鳍科ハ七属ニシテ「魚虎」属、「嗅魚」属、「ウチハフク」属、「マンボウ」属、「カハ」属、「ギ」属、「ウミス」属、「モ」属、「モンガラフク」属、有腹鳍科ハ二属ニシテ「ギンザメ」属、「チヤウザメ」属ナリ

●横口属、圓口科ハ幾属ニ分ツヤ及ビ其名ヲ示セ

横口属ハ十二属ニシテ「ナス」属、「カサメ」属、「キリ」属、「トブカ」属、「チヨザメ」属、「コロザメ」属、「エモク」属、「鮫」属、「ヨロヒザメ」属、「鯨」属、「サカタザメ」属、「シビレ」属、「カスベ」属、「アカエ」属、「トビエ」属、「圓口科」ハ二属ニシテ「ヤツメ」属、「ナメクシ」属ナリ

●五趾節科、不同趾節科、四趾節科、三趾節科ハ幾属ニ分ツヤ及ビ其名ヲ示セ

五趾節科ハ十七属ニシテ「ハンメウ」属、「チサム」属、「マヒマヒ」属、「ツブリ」属、「龍」属、「マヒマヒ」属、「ハチカクシ」属、「クワガタムシ」属、「コフキ」属、「カナブン」属、「コガチ」属、「ハナムグリ」属、「カブトムシ」属、「タマムシ」属、「クロタマムシ」属、「米ツキムシ」属

「シヤウカ」属、「ヒボン」属、不同趾節属ハ三属ニシテ「アチ」属、「ハンメウ」属、「地膽」属、「キクス」属、「マシ」属、「四趾節属」ハ四属ニシテ「ザウムシ」属、「カミキリ」属、「キクス」属、「ゲンガサムシ」属、「三趾節科」ハ「テシトウムシ」属ノミナリ

●穿透膜翅科、刺螫膜翅科ハ幾属ニ分ツヤ及ビ其名ヲ問フ

穿透膜翅科ハ四属ニシテ「葉蜂」属、「馬尾蜂」属、「ヒメバチ」属、「没食子」属、刺螫膜翅科ハ六属ニシテ「蟻」属、「ベツカ」属、「チ」属、「ヤマバチ」属、「蜜蜂」属、「ハチ」属ナリ

●晝飛科、黄昏飛科、夜飛科、小蝶科ハ幾属ニ分ツヤ及ビ其名ヲ示セ

晝飛科ハ八属ニシテ「ヒオドリ」属、「ヘウモン」属、「ヒガゲ」属、「小灰蝶」属、「テゲ」属、「粉蝶」属、「黄蝶」属、「ハナセ」属、「黄昏飛科」ハ二属ニシテ「ウチス」属、「スカシア」属、「夜飛科」ハ「野蠶蛾」属、「蠶蛾」属、「松毛虫」属、「燈蛾」属、「尺蠖」属、「小蝶科」ハ「蠶蛾」属ノミナリ

●蠅科ハ幾属ニ分ツヤ及ビ其名ヲ舉ゲヨ

六属ニ分ツ「ヒトサシア」属、「ムシ」属、「ヒキア」属、「シマバ」属、「蠅」属、「ア」属、家畜蠅属是レナリ

●水棲網翅科、陸棲網翅科ハ幾属ニ分ツヤ及ビ其名ヲ問フ

水棲網翅科ハ四属ニ分ツ「ムギ」属、「ラト」属、「蜻蛉」属、「豆娘」属、「ヒナムシ」属、陸棲網翅科ハ「ウス」属、「カゲ」属、「シリ」属、「ハアリ」属ナリ

●跳飛科、行走科ハ幾属ニ分ツヤ及ビ其名ヲ示セ

跳飛科ハ五属ニ分ツ飛蝗属、螽斯属、螻蛄属、蟋蟀属、螻蛄属、是レナリ行走科ハ四属ニシテ蝗螂属「アララムシ」属、「ハサミムシ」属、「シミ」属ナリ

●不同翅科、同翅科、無翼科ヲ幾属ニ分ツヤ及ビ其名ヲ示セ

不同翅科ハ五属ニシテ椿象属、床蝨属、「アネンボウ」属、「タイコウチ」属、「ミヅカマキリ」属、同翅科ハ三属ニシテ蟬螂属「アハフキムシ」属、「アリマキ」属、無翼科ハ二属ニシテ臘脂蟲属、蝨属ナリ

●關節蜘蛛族及ヒ蜘蛛族造室科、迷走科、織網科ハ幾属ニ分ツヤ并ニ其名ヲ示セ

關節蜘蛛族ハ「サソリ」属、「カニムシ」属ノ二属ニ分チ造室科ハ捕鳥蜘蛛属「ヤグモ」属ノ二属ニ分チ迷走科ハ蠅虎属「フクログモ」属ノ二属ニ分チ織網科ハ「テナカグモ」属、「ミツグモ」属、「デヨラウグモ」属ノ三属ニ分ツ

●疥癬蟲族ハ幾属ニ分ツヤ及ビ其名ヲ問フ

三属ニ分ツ乾酪蟲属、疥癬蟲属、壁蝨属、是レナリ

●長尾科、短尾科、口脚科ハ幾属ニ分ツヤ及ビ其名ヲ問フ

長尾科ハ五属ニシテ「セミエビ」属、龍蝦属、「ザリガニ」属、「クルマエビ」属、「ヤドカリ」属、短尾科ハ六属ニシテ「カザミ」属、「マンヂウガニ」属、望潮属、「ドロガニ」属、「タカアシガニ」属、平家蟹属、口脚科ハ「シヤコ」属ノミナリ

●蜈蚣科及ヒ無頭族ノ属數屬名ヲ問フ

蜈蚣科ハ三属ニ分ツ「ムカデ」属、「ゲツゲツ」属、「ヤスデ」属、無頭族ハ「ツメガヒ」属、「カメノテ」属、「フヨツボ」属ノ三属ニ分ツ

●環蟲族、内臟蟲族ハ幾属ニ分ツヤ及ビ其名ヲ示セ

環蟲族ハ三属ニシテ沙蠶属、蚯蚓属、蛭属、内臟蟲族ハ五属ニシテ蛔蟲属、旋毛蟲属、絲蟲属、肝蛭属、絛蟲属ナリ

●頭足族ハ幾属ニ分ツヤ及ビ其名ヲ擧ゲヨ

五属ニ分ツ章魚属、魷魚属、烏賊属、柔魚属、鸚鵡螺属、是レナリ

●有肺科、橈鰓科、異鰓科ハ幾属ニ分ツヤ及ビ其名ヲ擧ゲヨ

有肺科ハ四属ニシテ蛞蝓属、蝸牛属、「キセルガヒ」属、綠藻屬属、橈鰓科ハ十属ニシテ田螺属、蝸螺属、「クボカヒ」属、貝子属、「ミナシガヒ」属、辛螺属、琵琶螺属、水字介属、長辛螺属、「ホラガヒ」属、異鰓科ハ四属ニシテ「アハビ」属、「アメフラシ」属、「ユメザラガヒ」属、「ヒザサラガヒ」属ナリ

●鰓足族、臂足族ハ幾属ニ分ツヤ及ビ其名如何

鰓足族ハ鯨領蟲属ノミニシテ臂足族ハ二属アリ而シテ其名ハ指甲螺属「ホ、ヅキガヒ」属トス

●蛤蚌族ノ一筋科、不同筋科、二筋科ハ幾属ニ分ツヤ及ビ其名ヲ擧ゲヨ

一筋科ハ四属ニシテ珊瑚属、牡蠣属、「アコヤガヒ」属、「イタヤガヒ」属、不同筋科ハ「イガヒ」属ノミニシテ二筋科ハ六属アリ其名ヲ「アカヒ」属、「ドブガヒ」属、「バカガヒ」属、蛤属、蜆属、「マテ」属ト云フ

●被囊族、沙囊族ハ其類ヲ同ウスルヤ及ビ属數属名ヲ舉ゲヨ

被囊族ハ軟體蟲類ニシテ沙囊族ハ放線蟲類ナレハ其類異ナリ而シテ被囊族ハ二属ニ分チ「サルベ」属、「ホヤ」属トシ沙囊族ハ「アマコ」属ノミナリ

●芒刺族、水母族ハ幾属ニ分ツヤ及ビ其名如何

芒刺族ハ四属ニシテ海膽属、海燕属、海盤車属、陽遂足属、水母族ハ二属ニシテ帶水母属、水母属ナリ

●多放線族、八放線族、群苔蟲族ハ幾属ニ分ツヤ及ビ其名ヲ舉ゲヨ

多放線族ハ五属ニシテ菟葵属、石芝属、海花石属、石蠶属、鐵樹属、八放線族ハ二属ニシテ「ヤギ」属、珊瑚属、群苔蟲族ハ「アミガヒ」属ノミナリ

●滴蟲族、海綿族、根足蟲族ハ幾属ニ分ツヤ及ビ其名ヲ問フ

滴蟲族ハ喇叭蟲属ノミニシテ海綿族ニハ海綿属、偕老同穴属、ホツスガヒ属、根足蟲族ハ亦變形蟲属ノミナリ

●下等動物ヨリ順次高等動物ヘ及ボシ極メテ單簡ニ類別スレハ如何

先ヅ八門ニ分ツ原生動物、海綿動物、腔腸動物、棘皮動物、蠕形動物、節足動物、軟體動物、有

脊動物是レナリ

●八門ニ分テ動物ニツキ其類例ヲ示セ

原生動物ハ「アメバ」ノ類、海綿動物ハ海綿ノ類、腔腸動物ハ珊瑚ノ類、棘皮動物ハ海膽ノ類、蠕形動物ハ線蟲ノ類、節足動物ハ蜘蛛或ハ蝦ノ類、軟體動物ハ貝ノ類、有脊動物ハ蛇、蛙、魚、鳥、哺乳獸ノ類ナリ

●原生動物ヲ分類スレハ如何及ビ特徴ノ一端ヲ示セ

三類トナル第一簇生類、第二根足類、第三滴蟲類、是レナリ其特徴、簇生類ハ昆蟲或ハ他ノ動物ノ體內ニ寄生シ根足類ハ其體ノ諸部ヨリ假足ヲ出シ滴蟲類ハ口ト短キ食管アリ

●腔腸動物ヲ分類スレハ如何及ビ特徴ノ一端ヲ示セ

二類トナル第一水母類、第二放線類、是レナリ其特徴、水母類ハ直接ニ口ヲ體腔ニ開キテ食道ヲケ放線類ハ食道アリ口ハ之ニ由リテ體腔ニ開ク

●棘皮動物ヲ分類スレハ如何及ビ特徴ノ一端ヲ示セ

五類トナル第一海膽類、第二海盤車類、第三陽遂足類、第四海百合類、第五沙嚙類、是レナリ海膽類ハ其形概テ圓形ニシテ石灰殻ヲ破リ海盤車類ハ其體扁平ニシテ稜角五出或ハ多出スルモノナリ而シテ裏面ニ縱溝アリ陽遂足類ハ海盤車類ニ似テ五個ノ腕アリ然レドモ裏面ニ縱溝ナシ海百合類ハ其體莖アリテ海底ニ着キ口邊ニハ陽遂足類ノ如ク五個ノ腕アリ沙嚙類ハ口邊ニ觸角アリ其皮膚ハ滑カニシテ軟カナリ

●蠕形動物ヲ分類スレハ如何及ヒ其特徴ヲ擧ゲヨ
 四類トナル第一扁蟲類、第二圓蟲類、第三環蟲類、第四輪蟲類、是レナリ、扁蟲類ハ其體扁平ニシテ多クハ寄生シ、圓蟲類ハ其體名ノ如ク圓ク是レモ亦多クハ寄生シ、環蟲類ハ体外多クノ環輪アリ、輪蟲類ハ体ノ末端纖毛叢生シ、常ニ之ヲ顛動ス

●節足動物ヲ分類スレハ如何及ヒ其特徴ヲ示セ
 四類トナル第一甲殼類、第二蜘蛛類、第三多足類、第四昆蟲類、是レナリ、甲殼類ハ鰓ヲ以テ呼吸ス、四對以上ノ脚アリ、其脚幾個腹部ニ着クアリ、蜘蛛類ハ頭部胸部合一シ、其脚四個アリ、多足類ハ頭胸各々區別アリ、八對以上ノ脚アリ、昆蟲類ハ多足類ト同シク頭胸別アリ、然レドモ脚ハ必ズ三對ナリ

●軟体動物ヲ分類スレハ如何
 先ヅ之ヲ二部ニ大別ス、擬似軟体動物、真正軟体動物、是レナリ、而シテ擬似軟体動物ヲ群棲類、腕足類、被囊類ノ三類ニ分チ、真正軟体動物ヲ薄鰓類、腹步類、翼步類、頭步類ノ四類ニ分ツ

●擬似軟体動物三類ノ特徴ヲ示セ
 群棲類ハ口邊一群ノ觸角アリ、而シテ心臟ナシ、性好シテ群棲ス、腕足類ハ口邊二條ノ長腕アリ、其體雙殼ノ間ニアリテ群棲類ニ反シ、單獨ノ生活ヲナス、被囊類ハ完カラザル心臟ヲ有シ、外面皮質シ、囊ヲ被ル、此類ハ單生スルヲアリ、或ハ群生スルヲアリ

●真正軟体動物四類ノ特徴ヲ示セ
 薄鰓類ハ雙殼アリ、其頭判然タラス、又齒ナシ、腹步類ハ單殼アリ、判然シタル頭及ヒ擔齒舌アリ、翼步類ハ頭部判然トシテ擔齒舌アリ、且ツ二枚ノ羽狀体頭部ノ兩側ニアリ、之ヲ以テ海中ニ游泳ス、頭步類ハ右ニ同シク頭及ヒ擔齒舌具ハリ、且ツ頭部ノ周邊ニ於テ八個以上ノ腕ヲ有ス

●有脊動物ヲ分類スレハ如何及ヒ其特徴ヲ示セ
 五類トナル第一魚類、第二兩棲類、第三爬行類、第四鳥類、第五哺乳類、是レナリ、魚類ハ其血冷血ニシテ、其心臟二室ヨリ成リ、四肢ナク、之ニ代フルニ鰓アリ、鰓ヲ以テ呼吸ス、兩棲類ハ冷血ニシテ、其心臟幼時ハ二室ナリ、長ズルニ及テ三室トナル、又其頭ハ二個ノ節面ニ由リテ脊椎ニ接シ、呼吸ハ初メ鰓ヲ以テシ、後ニハ肺ヲ以テス、爬行類モ亦冷血ナリ、心臟ハ概チ三室アリ、頭ハ單一ノ關節面ニテ脊椎ニ接シ、呼吸ハ肺ヲ以テス、鳥類ハ温血ナリ、心臟ハ四室ヨリ成リ、且ツ体内處々氣囊アリ、氣囊ハ肺ニ連リ、呼吸ハ肺ヲ以テス、頭ハ單一ノ關節ニテ脊椎ニ連リ、前肢ナシ、之ニ代フルニ翼ヲ以テス、哺乳類ハ温血ナリ、心臟ハ四室ヨリ成リ、概チ胎生ナリ、頭ハ二個ノ關節面ヲ以テ脊椎ニ接シ、呼吸ハ肺ヲ以テス

●魚類ヲ如何ニ分類スルヤ及ヒ其特徴如何
 六類ニ分ツ、喉鰓類、囊鰓類、硬骨類、硬鱗類、板鰓類、有肺類、是レナリ、喉鰓類ハ脊索アリテ脊椎ナク、囊鰓類ノ鰓ハ囊狀ナシ、骨格ハ軟骨質ニシテ、口圓ク能ク他物ニ吸着ス、硬骨類

ハ其骨骼硬骨ヨリ成リ尾ハ平カニシテ岐分ス硬鱗類ハ其骨節半ハ骨質ナレドモ半ハ然ラズ而シテ其齒ノ質ハ鱗ヲ以テ蔽ハル、モノナリ板鱗類ハ其体楯形ノ鱗ヲ以テ被ハレ骨節軟骨質ニシテ鰓ハ數房ニ分ル有肺類ハ甚ダ兩棲類ニ似テ鼻腔ヲ喉頭ニ開キ殊ニ奇ナルハ其肺總外ニアリ

●兩棲類ヲ如何ニ分類スルヤ

三類ニ分ツ蛇形類、有尾類、無尾類、是レナリ

●爬行類ヲ如何ニ分類スルヤ及ビ其特征ヲ示セ

四類ニ分ツ龜鼈類、蛇類、蜥蜴類、鱒魚類、是レナリ龜鼈類ハ其体軀二個骨板ノ間ニアリテ齒ナク蛇類ハ四肢ナク胸骨ナク脊椎肋骨甚ダ多ク齒アレドモ齒槽ナク体最モ長シ蜥蜴類ハ齒アリテ齒槽ナク概テ四肢アリ鱒魚類ハ齒牙齒槽共ニアリ角質ノ鱗片及ビ骨板ヲ以テ被ハル

●鳥類ヲ如何ニ分類スルヤ及其特徴ヲ示セ

七類ニ分ツ走禽類、水禽類、涉水類、搔撥類、攀木類、鳴禽類、猛禽類、是レナリ走禽類ハ脚強クシテ羽翼完カラズ飛ビガタクシテ能ク走ル水禽類ハ能ク水中ヲ游泳ス趾ニ蹼アリ涉水類ハ長脚アリ能ク淺水ヲ歩ス搔撥類ハ足強クシテ短ク特ニ銳キ爪アリ攀木類ハ自然ニ攀縁ニ巧ミナル形アリ二指ハ前ニ向ヒ二指ハ後ニ向フ鳴禽類ハ能ク囀リ猛禽類ハ肉食ヲナシ嘴爪共ニ銳利ニシテ飛翔迅速ナリ

●哺乳類ヲ如何ニ分類スルヤ

十三類ニ分ツ一穴類、有袋類、貧齒類、海牛類、游水類、有蹄類、爪蹄類、長鼻類、食肉類、齧齒類、翼手類、食蟲類、靈長類、是レナリ

●哺乳類中無胎盤類ニ屬スルモノハ何々ヤ

一穴類、有袋類、ノ二類ナリ他ノ十一類ハ有胎盤類ニ屬ス

●無胎盤類ニ屬スル諸類ノ特徴ヲ擧ゲヨ

一穴類ハ鳥類ノ如ク卵生ニシテ嘴アリ排泄腔モ亦一所ニシテ消化管、輸尿管、生殖管皆口ヲ此ニ開ク有袋類ハ母体腹部ノ皮膚別ニ腹外ニ袋狀ヲナシ裡面乳房アリテ兒ヲ育スルノ便アリ

●有胎盤類ニ屬スル諸類ノ特徴ヲ擧ゲヨ

貧齒類ハ趾ニ銳爪アリテ門齒ナシ或ハ齒ノ全ク無キモノアリ海牛類ハ水中ニ棲ム唇ニ皺アリテ闊大ナル臼齒アリ其形粗ボ鯨類ニ似タリ游水類モ亦水中ニ棲ム前肢ハ鰭ノ如クシテ後肢ナシ尾ハ水平ノ位置ヲナスヲ以テ其形甚ダ魚ニ似タリ而シテ一箇或ハ二箇ノ鼻孔ヲ頭上ニ具ヘ之ヨリ水氣ヲ噴出ス有蹄類ハ闊大ノ臼齒アリ四肢ノ趾數ハ一ナルアリ二ナルアリ三ナルアリ四ナルアリ爪蹄類ハ趾ニ爪アリ其形粗ボ兔ニ似タリ長鼻類ハ鼻延長シテ其末端ニ鼻孔ヲ開キ臼齒ハ駢リテ一片トナリ上顎ニハ大ナル二個ノ門齒ヲ出ス食肉類ハ齒ト爪銳ク齧齒類ハ大齒ナク齒ノ形ヲ鑿ノ如ク門齒ト臼齒ノ間隙アリ

翼手類ハ前肢ノ趾延ビ其間ニ皮膚ヲ張り母指ニ鈎レル瓜アルモノナリ食蟲類ハ門齒ノ突起スルモノニテ好シテ蟲類ヲ食フモノナリ靈長類ハ一對ノ乳房胸部ニアルモノナリ

●奇蹄類、偶蹄類ハ何類ニ属スルヤ及ビ其異同ヲ問フ
有蹄類ニ属ス奇蹄類ハ趾數奇ニシテ一個或ハ三個ナリ角若シ有リトモ必ス左右ニ對セザルモノナリ偶蹄類ハ其趾數偶數ニシテ二個或ハ四個アリ其角對生スルモノナリ奇偶共ニ反芻スルモノアリ又反芻セザルモノアリ

●四手類、二手類ハ何類ニ属スルヤ及ビ其異同ヲ問フ
靈長類ニ属ス四手類ハ總ベテ口吻前方ニ突出シ四肢皆手ノ用ヲナシ二手類ハ手足ノ別チアリテ腦髓ノ發達著シキモノナリ理ヲ悟ルニ機敏ナル者ハ此二手類ニ如クモノナキナリ

◎原生動物

●原生動物トハ如何ナルモノゾ
動物界中ニ於テ最モ下等ノ物ナリ常ニ水中ニ棲ミ其体柔軟ナル物質ヨリ成リ單一ナル細胞ヲナス其微小ナルガ爲ニ顯微鏡ヲ用ヰザレハ見ルヲ難シ「アメバ」ノ如キ是レナリ

●「アメバ」トハ如何ナル動物ゾ及ビ性質ヲ舉ゲヨ
止水中ニ生スルモノニシテ種々微小ナル無色ノモノナリ其体柔カキ小塊ヨリ成リ体内ニ核ト收縮胞アレドモ口、食道等ノ機關ヲ缺ケリ又此動物ハ假足ト云ヒテ其体

何レノ部分ヲ問ハズ之ヲ伸縮シテ食餌ヲ攝取ス此物運動ヲナスト一ニ假足ニヨリ漸次伸ベタル假足ノ方ニ寄ル

●原生動物中有孔動物ト云フモノアリ其物如何及ビ効用ヲ舉ゲヨ
海中ニ棲息スル微細ナルモノニシテ種々形状ノ異ナル殻ヲ有ス其表面ニハ細孔アリテ長キ絲狀ノ假足ヲ出ス而シテ其殻ハ化石トナリテ石灰石ヲ成ス我邦美濃ノ金生山多ク此石灰石ヲ出ス

●夏日止水中ニ生ズル小動物之ヲ何ト云フヤ其構造ト生活トヲ示セ
滴蟲ト曰フ其体二三ノ細胞ヨリ成リ其体ヲ裸出スルモノ或ハ纖毛ヲ生ズルモノ或ハ口ヲ有スルモノ口ヲ有セザルモノ、二種アリ口ヲ有スルモノハ短キ食道ヲ具フ其中最下等ノモノハ只ニ一ノ細胞ヨリ成リ凡ベテ食餌ハ一個ノ細胞ヨリ成リタル藻類ニ取ル

◎海綿動物

●海綿動物トハ如何ナルモノゾ及ビ其生活居處及ビ効用ヲ示セ
「アメバ」様ノ細胞多ク群聚シテ一ノ骨格ヲ包ム即チ其巢ニシテ之ヲ海綿肉ト名ク其体ニハ大小ノ孔道アリ小孔内面ニアル細胞ニハ各々纖毛アリ此纖毛ヲ以テ水ヲ動搖シ數個ノ小孔ヨリ入ラシメ体ノ孔道ヲ流通シテ後チ數多ノ大孔ヨリ出ス此際水中ニ含メル微細ノ食餌一々細胞ニ觸ル、ヲ以テ觸レタル細胞ハ假足ヲ出シテ食餌ヲ取ルナリ其上等ナルモノ我邦ニテハ鹿兒島縣下ニ産ス其効用ハ液体ヲ浸シ取ルニ用ヰルヲ世人ノ知

ル所ナリ

●海綿動物中ニ於テ偕老同穴又ハ海拂子ハ如何ナルモノゾ及ビ我邦産地ヲ示セ
偕老同穴ハ内ニ雌雄ノ蟹ヲ藏ス故ニ此名アリ此物ハ長門ノ清末海ニ産ス海拂子ハ海綿
中極メテ奇ナルモノニシテ土佐ノ海或ハ相模ノ海ニ産ス

◎腔腸動物

●腔腸動物トハ如何ナル動物ゾ

消化機ナク肛門ナク食物ハ口ヨリ直ニ体内ナル腔室ニ入り消化スベキハ消化シ其消化
スベカラザルモノハ復ビ口ヨリ吐出スルモノナリ又呼吸機ナク循環機ナク僅カニ不完
全ナル神經アリ其体ハ二層ノ皮ヲ以テ成リ其外層ニハ微細ノ細胞アリテ之ヲ刺胞ト名
ク其刺胞ト名クル所以ハ各細胞内ニ螺旋狀ナル刺絲ヲ具ヘ外敵之ヲ襲撃スルキハ直ニ
刺衝シテ之ヲ防グ又觸角ナルモノアリ此觸角ハ數多ノ感覺アル指樣ノ機關ニシテ口ノ
周圍ニ具ハリ餌ヲ捕フルノ用ヲ爲ス

●水母ハ如何ナルモノゾ及ビ常習効用種類ヲ示セ

身体透明ナル粘液ノ如クニシテ柔カナリ其形体ハ圓板狀ナルモノアリ或ハ半球狀ノモ
ノアリ稀ニハ帶形ノ如キモノモアルナリ一ハ長キ觸角アリ一ハ短キ觸角アリ自在ニ海
中ヲ游泳シテ食餌ヲ捕獲ス而シテ夜間光輝ヲ發スルヲ以テ海月ノ名アリ人之ヲ食用ト
ス此他ニ「シヤクマクラゲ」等アリテ種類甚ダ多シ

●「ヒドラ」ハ何ニ属スルヤ其物及ビ産地常習性質生活ヲ示セ

腔腸動物中水母類ニ属ス圓柱狀ニシテ大ナルモノハ殆ト長サ一寸ニ及ブ二層ノ皮アリ
テ其外層ニハ許多ノ刺胞アリ体ノ一端吸盤狀ヲ爲シ能ク他物ニ附着シテ位置ヲ變ズ他
ノ一端ニハ口アリ口ノ周圍ニ五個ヨリ十五個ニ至ル觸角ヲ有シ此觸角面ノ刺胞ニ由
リテ之ニ觸レタル小動物ヲ刺シ取りテ食餌トスルナリ産地ハ池溝或ハ止水中ナリ常習
ハ其水草ニ附着スルナリ生活ハ其小動物ヲ餌トシテ生活スルナリ而シテ其性質ニ甚ダ
奇ナルヲアリ之ヲ切斷スルト雖モ到底殺スヲ能ハス截片自ラ一個ノ「ヒドラ」ト爲リ他
ノ水草ニ附着シ其生活ヲ營ムナリ又卵子ヲモ生ズト云フ

●「イソギンチャク」ハ何動物ニ属スルヤ其物及ビ産地常習等ヲ記セ

腔腸動物放線類ニ属ス此動物ハ海濱淺渚ノ岩石ニ附着シ潮去レハ收縮シ又水中ニ在リ
トモ物之ニ觸ルレハ收縮シ體質皮ノ如クシテ其形ハ短キ圓柱狀ヲ爲セリ而シテ此圓柱
狀ノ一端水中ノ石面ニ附着シ他ノ一端ハ游離ス此末端ニ口アリ口ノ周圍ノ數多ノ觸角
アリ能ク伸縮シテ食餌ヲ捕獲ス体内ニハ短キ食道アリ此物二種ノ色アリ朱ノ如キモノ
アリ緑ノ如キモノアリ甚ダ美ヲ呈ス

●珊瑚ハ如何産地常習及ビ効用ヲ學ケヨ

珊瑚ハ海中ニ産ス柔カナル粘性ノ正形體ニシテ内部ニ石灰質ノ殼ヲ有ス其形ハ圓柱
狀或ハ圓錐狀ヲ爲シ口ノ周邊各種ノ觸角ヲ繞ラシ然レトモ体内ノ構造極メテ疎ニシテ

或ハ内臟ナキモノアリ或ハ胃ヲ有シ或ハ腸ノ如キ管ヲ具フルアリ多クハ石灰質ヲ分泌シ概テ氣孔ニ富ム故ニ單生ノモノモアレドモ多クハ數多連合シテ共生ヲ爲ス珊瑚礁ナルモノハ共生漸次ニ増シ其骨骼積重シテ之ヲ成スナリ又世ニ珊瑚珠ト唱フル者ハ此珊瑚動物ノ骨骼ナリ其効用ハ婦人ノ頭飾等ニ用ウ

●棘皮動物

棘皮動物トハ如何ナルモノゾ

其皮膚粗糙ニシテ成長ノ後テ体ノ部分ニ星芒狀ヲ排列スルモノナリ斯ク皮膚ノ粗糙ナルハ常ニ皮膚ヨリ石灰質ヲ分泌スルニ由ル此動物ハ神經節ヲ有スト雖モ判然タル呼吸器アラズ水管系ト稱スル管アリテ食管ノ傍ヲヨリ起リ全体ニ連絡シテ呼吸ヲナシ且ツ之ニ由リテ体ノ運動ヲ爲ス又口ト肛門トヲ具フレドモ其消化機ハ体腔ト區劃セラル此卵子ハ其初メ發生スルヨリ成長ニ至ルマテ種々ノ變化ヲ爲シ長ズルニ從ヒ大約雌雄ヲ別ツモノナリ

●海膽ハ如何及ビ効用ヲ示セ

海膽ハ海中ニ産ス其形狀ハ球形扁形ノ二種アリ皆石灰質ノ殼ヲ被ル全殼長廣五條ノ帶并ニ短狹五條ノ帶ノ交互シテ成レルモノナリ而シテ此帶ハ石灰質ノ小板各々二行ニ排列シ其狹帶面ニハ數多ノ小孔アリ此小孔ヨリ水ノ充テタル細管ヲ突起ス之ヲ水管足ト曰フ此突起ノミナラズ殼面許多ノ突起アリ此突起ニハ各々棘刺アリテ専ラ護身ノ用

ヲ爲ス此クノ如クナルガ故ニ廣帯ノ孔無キモノヲ無孔帶ト曰ヒ狹帯ノ孔アルモノヲ有孔帶ト名クルナリ而シテ下面ノ中央ニ口アリ五枚ノ齒ヲ具ヘ又食道及ビ胃腸アリ上面中央ニ肛門ヲ開ク肛門ノ周邊五枚ノ石灰板アリ各々生殖機ノ口ヲ開ク而シテ此中一枚ハ海綿狀ニシテ衆多ノ小孔アリ更ニ五枚ノ小石灰板ト交互ス漁人之ヲ捕ヘ此卵巢ヲ製シテ人ノ食用ニ供ス

●海膽ハ何ニ由リテ運動スルヤ

殼面ニ突出シタル水管足ニ由リテ運動スルナリ其故ハ海水肛門ノ傍ヲナル海綿狀ノ穿孔板ヨリ入り体中ヲ巡リテ水管足ニ達シ之ヲ伸縮スルニ由リテ運動スルヲ得ルナリ水管足ノ名ハ此水管ニ由リテ運動スルヨリ出デタルナリ

●「ナマコ」ノ形狀居處効用ヲ示セ

「ナマコ」ハ身體圓柱形ニシテ腹部ハ稍々平坦ナリ皮膚ノ外面石灰質ノ顆粒アリ内面ニ筋肉アリ体ノ一端口アリテ板狀ノ觸角ヲ有シ他ノ一端ニ肛門アリ

●蠕形動物

蠕形動物トハ如何ナルモノゾ

其体柔軟ニシテ多少延長シ又其体左右相等シ体軀ハ多クノ節ヲ分チ互ニ鎖狀ニ連ルモノト單一ナルモノトノ二種アリ此類ハ神經系及ビ水管系ヲ具フ

●蠶蟲ハ如何ナルモノゾ

縲蟲ハ人類其他温血ノ有脊動物体中ニ寄生ス其体温平ニシテ多クノ節片鎖状ニ連ルヨ
リ成ル其形タル縲紐ニ類似シ短キモノハ數尺長キモノハ數丈ニ達ス而シテ其連接シタ
ル節片ハ上部ニ至ルニ從ヒ其間密カク其最上部ニ頭アリ頭ノ大サハ針頭ノ如ク四個ノ
吸盤アリ將々環状ニ排列シタル數多ノ鉤アリ此鉤食管ノ裏面膜質ニ懸リ容易ニ之ヲ放
タズ斯ク寄生シテ生活ヲ爲スガ故ニ日及ビ消化機ナク其皮膚ノ外面ヨリ寄生ノ養液ヲ
吸收シ之ニ依リテ生活スルナリ而シテ此節片ハ各々生ヲ異ニシ神經、水管、生殖器ハ節
片毎ニ之ヲ有シ此生殖器アルヲ以テ多クノ卵子ヲ生ズルナリ此卵子ハ寄生ノ体外ニ排
泄セラル、トモ容易ニ滅セザルモノニシテ他ノ草葉等ニ附着シ牛或ハ豚ニ食ハレ体ニ
入リテ蠹虫トナリ人此獸肉ヲ食ヒテ食管内膜ニ此縲虫ヲ生ズルナリ

●蛔蟲ハ人体中ノ何處ニ寄生スルヤ

小腸中ニ寄生ス上端ニ口アリテ下端ニ肛門アリ多ク蓄積スレハ危害ノ病ヲ醸ス

●蛭ハ如何ナルモノゾ其性質効用ヲ示セ

全体ニ環節アリ此環節ニハ各々環輪アリ其眼亦多ク八個乃至十個アリ其形長ク色黒ク
兩端ニ吸盤アリ一端ニ口ヲ具ヘ好シテ有脊動物ノ血液ヲ吸フヲ以テ多ク醫用ニ供ス一
種ハ汚地水田等ノ水中ニ生シ一種ハ山蛭ト曰ヒ深山等ニ産シテ人畜ヲ惱マシ頗ル害ヲ
爲ス此他種類甚々多シ

◎節足動物

●節足動物トハ如何ナルモノゾ

外部多クハ堅硬ニシテ其体軀環節ニ由リテ成リ且ツ前後ニ相接続シ其脚關節ニ由リ体
軀ニ附着スルモノナリ

●甲殼類ニ屬スル物名ヲ擧ゲヨ

蟹及ビ蟹ナリ此二物ハ共ニ種類多クシテ「イセエビ」「クルマエビ」「シマエビ」「セミエビ」
「ヤドカリ」「ザリガニ」「シヤコ」「シヤクナギ」「カザミ」「マンギウガニ」「エンカウガニ」「燕
蟹」「シホマ子キ」「ドロガニ」「ツガニ」「シヤウシツガニ」「ヤマガニ」「タカアシガニ」「平家蟹
鬼面蟹」「ヒシガニ」「キンチヤクガニ」「カプトガニ」「ヨロヒガニ」「バラガニ」等アリ
「イセエビ」ハ如何ナルモノゾ其常習及ビ効用ヲ擧ゲヨ

「イセエビ」ハ堅剛ナル殼ヲ被リタル圓筒状ノモノニシテ其長サ一尺計アリ殼ハ數環ヨ
リ成リテ其色暗赤色ナリ頭部ト胸部ニハ數多ノ突起物アリテ刺ノ如ク口ハ頭部ノ下ニ
アリ口ノ左右ニ兩鬚鰓ヲ有シ鬚鰓ニ對テ具フ此二對ノ中一對ハ細小ニシテ他ノ一對ハ
太ク且ツ長シ此鬚ニハ許多ノ突起物アリ眼ハ動搖自在ナラシムル爲メ長莖ヲ具ヘ五對
ノ脚アリテ端ニ爪アリ腹部ハ多クノ節ヨリ成リ每節左右一對ノ鱗アリ下端ニ大ナル尾
鱗アリ此蝦ハ海中ニ住ミ小魚小虫ヲ食シ進ムニハ五對ノ脚ヲ以テシ退クニハ腹部ヲ屈
曲シテ跳躍ス其跳躍ノ力殊ニ強シ此肉味ヒ甚々美ナリ人ノ食料ニ供ス

●石蟹ハ如何ナルモノゾ其常習及ビ効用ヲ擧ゲヨ

石蟹ハ體稍々方形ニシテ扁平ナリ至身ニハ堅硬ナル殼ヲ被ムリ口ノ左右ニ兩鬚アリ有
スニ對ノ鬚アリ鱗ノ如ク長カラズ極メテ短小ナリ眼ハ長莖ヲ具フルガ故ニ自在ニ動
搖シ五對ノ脚アリテ其第一對ハ殊ニ太クシテ其末端ニ強剛ナル鋸齒狀ノ缺ヲ有シ餘ノ
四脚ハ長ク銳キ爪アリ腹部ハ短クシテ下部ニ反屈ス此蟹常ニ河流ノ石間ニ在リ小虫ヲ
捕獲シテ食餌トスルナリ特ニ他ノ動物ニ異ナルハ横ニ進ミテ歩行ス而シテ毎年其殼ヲ
脱換スルヲ蛇類ノ如シ其味美ナラズト雖モ肉亦食フベシ

●蜘蛛類ノ甲殼類ニ異ナル所ヲ示セ

蜘蛛類ハ甲殼類ノ如ク鰓ヲ具ヘズ氣囊又ハ氣管ニ由リテ呼吸シ四對以上ノ脚アラズ腹
部ニ附屬ノ機關ナク眼ハ單眼ニシテ長莖ヲ具ヘズ鰓アリテ觸角ナク頭部胸部ヲ分タズ
シテ合着ス

●蜘蛛ハ如何ナルモノゾ其常習及ビ効用ヲ示セ

蜘蛛ハ頭胸部小ニシテ細長ナル四對ノ脚アリ又短小ナル一對ノ脚口兩側ニアリテ餌ヲ
口ニ入ル、ヲ助ケ兼テ歩ノ用ヲ爲シ腹ハ稍々圓クシテ膨大ナリ其端ニハ四個或ハ六
個ノ突起物アリ此突起物ヨリ數條ノ細絲ヲ出ス多ク種類アル中土蜘蛛「ヂヨウウグモ」
最モ著名ナリ土蜘蛛ハ其脚稍々短クシテ黒毛ヲ生ズ其色ハ褐色ナリ「ヂヨウウグモ」ハ
其色黄ニシテ青赤黒ノ斑アリ土蜘蛛「ヂヨウウグモ」共ニ細絲ヲ出シ張リテ巢ヲ作ル
巧ニシテ土蜘蛛ハ檐下或ハ石垣ノ間「ヂヨウウグモ」ハ樹間ニ張リテ共ニ小蟲ノ來リテ

觸ル、ヲ待チ捕獲シテ食餌トナスナリ其効ハ他ナシ害蟲ヲ除クニ在リ

●蜘蛛類ノ種類ヲ舉ゲヨ

捕鳥蜘蛛「トキトキ」ハトリグモ「フクログモ」ニテナガグモ「ミヅグモ」「ヂヨウウグモ」

「ダイミヤウグモ」「ダニ」等ナリ

●「ダニ」ハ如何ナルモノゾ及ビ其性質ヲ示セ

其体卵圓形ニシテ黄赤色ヲ帶ブ其形小ナル蜘蛛ニ似タリ性好シテ嘴ヲ用シ犬羊等ヲ刺
シテ其血ヲ吸フ

●多足類ノ蜘蛛類、昆蟲類ニ異ナル点ヲ示セ

頭胸部ハ判然區劃アリ然レドモ胸腹ヲ成ス環節ハ全ク同形ニシテ更ニ區別ナク總ベテ
環節ハ二十有余アリ胸腹部共數多ノ脚アリ頭邊ニ觸角一對ヲ具ヘ氣管ニ由リテ呼吸ス

●蜈蚣「ゲジゲジ」「ヤスデ」ノ常習ハ如何

蜈蚣ハ多ク古屋ニ在リテ蝨刺最モ劇烈ナリ顯ヨリ毒汁ヲ通シテ他物ヲ咬ムナリ「ゲジ
ゲジ」ハ其走ルヲ速カナリ夜間ニ出テ好シテ蟲類ヲ食ス「ヤスデ」ハ多ク濕地ニ生ズ環節
毎ニ二對ノ脚アリ頗ル臭氣アルモノナリ

●昆蟲類三階ノ變態スルヲ説ケ

其初チ幼蟲ト曰フ幼蟲ノ時ハ其形蠕蟲ニ似テ多クノ環節及ビ脚アリ且ツ非常ニ食ヲ貪
ル是レヨリ後チ皮ヲ脱スルヲ數回ニシテ初メテ蛹トナルナリ而シテ蛹ハ繭ヲ作り時ヲ

經テ脚又ハ翅並ビニ他ノ機關ヲ發達シ昆蟲トナリテ繭ヨリ出ヅルナリ是レヲ成蟲ト曰フ

●昆蟲類ハ悉ク三階ノ變態ヲ爲スモノナルカ

否ナ然ラズ甲蟲及ビ蝶蛾ノ類ハ完全ナル變態ヲ爲シ蝗蜻蛉ノ類ハ變態スレドモ不完全ナリ而シテ蝨ノ如キハ少シモ變態スルヲナシ

●昆蟲類ノ無翅ナルモノ前翅アルモノ前後翅アルモノ其物名ヲ舉ゲヨ

無翅類ハ蝨「シミ」「ハムシ」ノ類ニシテ前翅ノミノモノハ蠅、蚊ノ類ナリ而シテ前後共ニ翅ヲ有スルモノハ蟬、蝗、蜻蛉、蝶、蜂、カブトムシ等ナリ

●蜂類ノ特性ヲ示セ

●蜂類ハ各自別ニ棲マズ數多ノ蜂一處ニ群棲シテ自然ニ一社會ヲ成ス
●蜂類ノ一社會ヲ成ス状況ヲ示セ

此社會ハ雌蜂、雄蜂、職蜂ノ三種ノ蜂ヨリ成ル其長ハ雌蜂ニシテ雄蜂甚ダ功アラズ職蜂力ヲ勞役ヲ爲スナリ雌蜂ノ其長トナルヤ衆多ノ職蜂ヲ率井一社會ノ事ヲ統ブ而シテ職蜂ハ生殖器ノ發達セザル雌蜂ニシテ翅ナキ一種ノ蜂ナリ此蜂ノ職トスル所ハ巢ヲ造リ餌ヲ索メ幼蜂ヲ養育スルニアルナリ而シテ雄蜂ハ有レドモ無キガ如ク毎年秋ニ至リテ死シ長ナル雌蜂ハ産卵セシ後チ多クノ職蜂ヲ率井テ他ニ轉シ新タニ一社會ヲ成スナ例トス斯クテ古巢ニ殘リタル若干ノ職蜂ハ翌年春ニ至リテ孵化スル所ノ雌蜂中ノ一頭ヲ

撰出シ之ヲ以テ長ト爲シ更ニ産出シタル職蜂ト共ニ此ニモ一社會ヲ立ツルナリ斯ク

ノ如クナルカ故ニ此長タル雌蜂ヲ女王トモ曰ヘリ

●蜂ノ種類ハ多シ其名ヲ舉ゲヨ

葉蜂、松葉蜂、馬尾蜂「ヒメバチ」「ベツカウバチ」「シカバチ」「ヤマバチ」「黄蜂」「スガラバチ」
密蜂「ベボバチ」等ナリ

●蟻ノ特性ヲ示セ

蟻ハ天性鋭敏ナル動物ニシテ群聚シテ生テ營ムモノナリ其群聚シテ社會ヲ營ムト蜂ノ社會ヲ營ムガ如ク又殆ンド人類相集マリテ一ノ邦國ヲ成スガ如シ此蟻モ蜂ノ如ク雌雄ト雌ノ變生ト三種ノ別アリ此中雌雄ノミハ夏時翅翼ヲ生ズレドモ變生ノモノハ之ヲ生ゼズ又變生ノモノハ其生殖器發達セザルガ故ニ蕃殖スルヲ能ハザレドモ雌雄ハ夏時其翅翼ヲ生シタル時高ク空中ニ上リ空中ニ於テ交接シ此ニ於テ卵ヲ胎ミ後チ雄蟻死シテ雌蟻翅翼ヲ脱シ卵蟻ナル變生ノモノニ伴ハレ故巢ニ歸リテ一社會ヲ成スナリ特ニ其能ヲ列叙スレバ同類互ヒニ意想ヲ通シ團結シテ業ヲ起シ道路ヲ築キ隊道ヲ通シ糧食ヲ貯ヘ軍隊ヲ整ヘ敵蟻ヲ攻メテ虜ニシ其巢ニ引キテ使役シ或ハ他ノ蟲齧スルキハ協力シテ之ト戦ヒ稀ニハ牧畜耕作様ノ事ヲモ爲ス又特異ナルハ「アリマキ」ヲ守リ之ガ甘露ヲ吸ヒ甚ダ甘味ヲ嗜ム

●蝶蛾ノ種類多シ其名ヲ舉ゲヨ

「ヒチド」 「ツツヤ」 「豹文蝶」 「日蔭蝶」 「シロ」 「アゲハ」 「キアゲハ」 「クロアゲハ」 「クロダイマイ」 「シロ」 「蝶」 「ナノハ」 「ノ蝶」 「黄蝶」 「ハナセ」 「ウチス」 「メ」 「スカシアキツ」
ハメ」 「野蠶蛾」 「樟蟲蛾」 「蠶蛾」 「松毛蟲蛾」 「燈蛾」 「穀蝶」 ナリ

●蝶ト蛾ノ別ヲ問フ

蝶ハ主トシテ晝間ニ出テ蛾ハ主トシテ夜間ニ出ツ。出ヅルニ晝夜ノ別アルハ著シキ違ヒアリ且ツ蝶ハ静止スル時翅翼ヲ直立スレドモ蛾ハ此時直立セス又蝶ハ觸角ノ先端球狀ヲ成セドモ蛾ハ羽毛狀ヲ爲スノ差異アリ

●蠶蛾ノ變態ヲ示セ

其初メ卵ヲ産下スルコト一頭ノ雌蠶ニシテ三百乃至五百ノ卵ヲ産ス此卵翌年ニ至リテ孵化スルナリ是レヨリ四回皮ヲ脱シ概チ一ヶ月ニシテ發育シ是ニ於テ繭ヲ造ル而シテ繭毎ニ出セル絲 長サ凡ソ二千六百尺ヨリ三千五百尺ニ至ルト云フ此糸ヲ出スハ二個ノ紡器口中ニ具ハル故ナリ此紡器ヨリ各々一縷ヲ出スナレドモ前脚ヲ以テ之ヲ一線ニ合スルナリ又此繭ハ凡ソ三日半ニシテ備ハリ是レヨリ五日ヲ經テ蛹ト爲リ其成蟲シテ蠶蛾ト爲ルハ紡繭後十九日ニアリ而シテ此蠶蛾ハ數日間食スルコトナク孳尾ノ後ヲ産卵シテ直チニ死スルモノナリ

◎軟体動物

●軟体動物トハ如何ナルモノゾ

軟体ト云ヘル字義ノ如ク柔軟ナル體軀ノモノナリ其体軟カナルガ故ニ多クハ外面ニ介殼ヲ被ムル、神經アリ心臟アルモノ、心臟ナキモノ二種アリテ無色ノ血液ヲ具フ

●「ホヤ」トハ如何ナルモノゾ

「ホヤ」ハ其体卵形ニシテ二口ヲ有シ一口ハ水ヲ吸入シ他ノ一口ハ之ヲ吐出ス内外二膜ヨリ成リテ外膜ハ皮狀ヲ爲シ内膜ハ肉質ヲ爲ス其色紫赤色ニシテ外面許多ノ乳嘴突起アリ人此内皮ヲ採リテ食料トス此物初生ノ時ハ隨意ニ運動スレドモ生長ノ後ハ然ラス海中ノ岩石ニ附着シテ生活ス

●擬似軟体動物ト眞正軟体動物トノ差異ヲ問フ

軟体ハ等シク軟体ナレドモ擬似軟体動物ハ其神経系概チ單一ノ神経節ヨリ成リ眞正軟体動物ハ神経節三對アリテ頭ヨリ腹、腹ヨリ足ニ至リ神経紐ニ相連接シ擬似ハ心臟頗ル不完全ニシテ或ハ全ク無キモノアレドモ眞正ハ其心臟二個或ハ三個ノ室ヨリ成リ体ノ背面ニ存シ亦概チ雌雄ヲ別ツ是レ其差異ナリ

●蛤ハ如何ナルモノゾ其常習及ビ効用ヲ擧ゲヨ

蛤ニハ二個ノ貝殼アリ嘴狀ノ凸起アリテ二殼此處ニ接合ス此接合ハ關節齒ト外韌帶トニ由リ蝶絞ヒノ如クナレリ体ハ柔軟ニシテ外套膜ニ被ハレ其外套膜ハ左右ニ垂シテ弛ク殼ノ裏面ニ附着ス而シテ臍ノ内部ニ鰓アリ、鰓ノ下方ヨリ脚ヲ出ス其脚扁平ニシテ死モ舌ノ如シ凡ハテ蛤ハ外套膜ノ着キタル方ヲ背部トシ其兩側ニ於テ凸起ヨリ短キ

線ナル方ハ其体ノ前部ニシテ長キ方ハ後部ナリ頭ハ不分明ナレドモ此前部ニアリ此處ニロアリテ口邊ニ二對ノ觸唇アリ又後部ニハ心臟、食管、呼吸管アリ常ニ此呼吸管ヲ出シ水ヲ殼内ニ入ルルナリ此動物ハ海岸ノ砂中ニ在リテ海藻類ヲ餌トス我國關東ノ海多ク之ヲ産ス貝殼ト共ニ煮テ肉ヲ食ヒ又「ムキミ」トシテ肉ヲ煮貝殼ノママ炙リテ食シ乾シテ食料トモ爲スナリ又此貝殼ハ藥品等ノ器ニ用井基ノ白石トモ爲ス

●田螺ハ如何ナルモノゾ其常習及ビ効用ヲ舉ゲヨ

螺旋狀ノ貝殼ヲ有ス其一端ハ開ケタレドモ他ノ一端ハ尖レリ体ハ其中ニ在リテ螺旋伸縮自在ナリ口ノ開キタル處ニ頭ヲ出ス頭部ニハ二個ノ角アリ頭端ハ角質ノ圓盤ヲ以テ之ヲ覆ヘリ此動物ハ汚地或ハ水田等ニ産シ体ヲ殼中ヨリ延出シテ匍匐シ以テ移動ス此肉ハ煮テ食料トスルナリ

●蝸牛ノ常習効用如何

濕氣ヲ含メル樹木或ハ陰地ニ棲ミ草苔ノ類ヲ食餌トス其匍匐スルキハ長莖ヲ揚ゲテ眼ヲ張り腹ヲ以テ脚ニ代ヘ貝殼ヲ負ヒ体ノ一部ヲ出シテ行クナリ而シテ其匍匐中他物之ニ觸ルレハ畏レテ忽チ殼中ニ入ル村落ノ小兒之ヲ捕ヘテ炙リ食フ

●本邦産ノ蝸牛ハ凡ソ幾種アリヤ及ビ其二三ノ名ヲ舉ゲヨ

五十餘種アリ「カタツブ」ニヒナリマキカタツブ「ニゲマヒマヒ」「ミヤママヒマヒ」等アリ

●烏賊ハ如何ナルモノゾ其常習及ビ効用ヲ舉ゲヨ

烏賊ハ頭歩類ニシテ頭歩ノ字義ノ如ク頭部ヲ以テ歩ムモノナリ而シテ頭ノ兩側ニハ大ナル眼アリ又頭ノ中央ニロアリ口ノ周リニ脚十個ヲ具フ此中八個ハ短クシテ二個ハ長シ此八脚ニハ端末ニ至ルマテ裏面ノ一方ニ吸盤アリ他ノ二脚ハ先端ニノミ吸盤ヲ存ス而シテ体ノ後部ハ外套膜アリテ之ヲ被ヒ後端ニ於テ鱗ノ狀ヲ爲シ膜ノ内面兩側ニ一個ノ鰓ヲ具ヘリ此外外套膜ハ海水ヲ出入スルノ用ヲ爲シ又此中ニ墨汁囊ヲ具ヘ外套膜アルキハ頭邊ノ漏斗管ヨリ墨汁ヲ吐テ水ヲ暗黒ニシ以テ難チ免ル又膜内ノ水ヲ吐クモ此漏斗管ヨリスルナリ此動物ハ外面殼ヲ被ラズ脆弱ナル卵圓形石灰質ノ胸骨ヲ有ス俗ニ之ヲ烏賊ノ甲ト曰フ其住ム處多クハ海邊ニ近キ處ニシテ寒暑甚シキキハ洋中ニ去リテ住ムナリ此肉ハ味美ニシテ食用ニ供スベク甲ハ磨礪ニ用井墨汁モ亦用アリ

●章魚ノ身体構造及ビ其常習効用ヲ示セ

其体軟滑ニシテ腹部上ニアリ頭ハ其下ニ位シ圓大ノ眼アリ頭ノ中央ニロアリ口中ニハ俗ニ「トビカラス」ト稱フル堅硬ナル鱗ヲ具フ又口ノ周邊ニ八個ノ脚アリ脚ノ内面其先端ニ至ルマテ許多ノ吸盤ヲ具フ而シテ其胴ハ形狀窳モ囊ノ如ク内臟諸機總テ此中ニ存ス此動物ハ海中ニ住ミ魚蝦或ハ蟲類ヲ餌トシ或ハ陸地ニ上リテ鹹果芋魁ヲ食ス此肉味美ニシテ人ノ食用ニ供スベシ

●有脊動物トハ如何ナルモノゾ

脊推ヲ有スル動物ノ一類ニシテ魚類、蛙類、蛇類、鳥類、獸類、人類ヲ総稱ス動物界中ニ於テ最高等ノモノナリ即チ骨節筋肉等具ハリ内臟諸機完全ナルモノナリ

●魚類ノ特徴ヲ示セ

魚類ハ肺臟ヲ以テ呼吸セズ鰓ヲ以テ呼吸シ心臓ハ多ク二室ヨリ成リ血ハ冷血ナリ脊推ハ少キモノハ十七多キモノハ一百ノ推骨ヨリ成リ骨節ハ軟骨ノモノ或ハ軟硬兩骨ヨリ成レルモノアリト雖モ專ラ硬骨ニテ成リタルモノ多シ而シテ此物水中ニ在ルヲ以テ四肢ナク之ニ代フルノ鱗アリ又齒ニハ齒槽ナク齒ダ骨面ニ緊着スルノミ

●魚類ノ完全ナルモノニハ幾種ノ鱗アリヤ及ビ其名ヲ示セ

五種アリ脊鱗、胸鱗、腹鱗、臀鱗、尾鱗是レナリ而シテ胸鱗ハ前肢ニ代リ腹鱗ハ後肢ニ代ルモノナリ

●魚類ノ鱗片ニ幾種アリヤ及ビ其名ヲ舉ゲヨ

四種アリ圓滑鱗、楕形鱗、齒質鱗、楯狀鱗是レナリ圓滑鱗ハ圓形ナル角質ニシテ薄ク滑カナルモノニシテ楕形鱗ハ薄キ角質ニシテ後邊楕齒狀ヲ成セルモノナリ齒質鱗ハ長方形ノ角質ニシテ互ニ被覆セズ邊端ノミ觸接スルモノニシテ楯狀鱗ハ銳キ骨質ノ小板ニシテ魚体外面ノ諸部ニ散在スルモノナリ

●魚類ノおはこト曰ヒ又しらくト曰フハ如何ナルモノゾ

おはこハ卵子ニシテしらぬハ魚精ナリ魚類ハおはこノ産出セシ後チしらこヲ注ギテ受胎スルモノナリ

●「ナメクサ魚」トハ如何ナルモノゾ

其体殆ンド透明無色ナル小魚ナリ此魚ハ有脊動物中最下等ノモノニシテ頭蓋、心臓、眼等ヲ缺キ其血液白色ナルモノナリ

●「ヤツメウナギ」トハ如何ナルモノゾ

形状鰻ニ似テ身体長シ而シテ其口軟骨ヨリ成リテ環狀ナリ故ニ唇モ亦環狀ヲ成シ能ク固体ニ吸着ス特ニ胸鱗、腹鱗ヲ缺キテ二個ノ脊鱗ノミアリ此魚眼ノ後邊ニ各七個ノ鰓孔アルヲ以テ八ノ眼並列スルカ如ク見エ眞眼ト共ニ「八眼ウナギ」ノ稱アリ

●「タヒ」ハ如何ナル魚ゾ其常習及ビ効用ヲ示セ

「タヒ」ハ頭部ノ大ナル魚ニシテ其形匾平ナリ其眼圓クシテ大キク齒ハ堅ク銳シ鱗亦硬クシテ刺狀ヲ成シタル背鱗一個、胸鱗、腹鱗、各々一對、臀鱗、尾鱗各一個ヲ具フ此中尾鱗ハ分岐セリ其鱗ハ圓滑鱗ニシテ頗ル大ナリ「ナルトダヒ」等ハ其背淡紅色ニシテ腹ハ白色ナリ又背ノ黒キモノヲ「クロダヒ」ト曰フ種類頗ル多シ此魚ハ大海ニ住ミ小魚蟲類ヲ食餌トス味甚ダ美ニシテ調膳中ノ一等品トスベシ

●鯉ハ如何ナル魚ゾ其常習及ビ効用ヲ示セ

鯉ハ背ノ色黒クシテ腹ハ淡黑色ナリ其鱗大ニシテ細條アリ口ハ小クシテ其兩側ニハ一對ノ鬚アリ鱗ハ背鱗、臀鱗、尾鱗、各一個、胸鱗、腹鱗、各一對アリ而シテ此中尾鱗ノミハ中

間ヨリ岐ル此他又「ヒゴヒ」ト曰フモノアリ其色紅ナリ此類ハ常ニ河或ハ池ニ住ミ草苔昆蟲類ヲ食餌ト爲ス黒色ノモノハ味甚ダ美ニシテ河魚中第一トシ又「ヒゴヒ」ハ庭池ニ畜ヒテ賞観スルナリ鯉ハ頭尾ノ一道ニ三十六鱗アリ又長壽ナルモノニテ二百齡ニ達スト云フ

●鮒ハ如何ナル魚ゾ其常習及ビ効用ヲ示セ

鮒ノ形狀ハ甚ダ鯉ニ似タリ口傍ニ鬚ナク體ノ匾平ニシテ少シク長ケ短キハ異ナル所ナリ常ニ河湖池沼ニ住ミ食餌ハ草苔昆蟲ニ取ル是レモ亦味美ニシテ人ノ食料ニ供ス

●「シユモクサメ」ハ如何ナル魚ゾ及ビ其効用ヲ示セ

其頭胸側ニ延長シ宛モ木椎ノ如クニシテ兩端ニ眼アリ其體ノ色ハ灰褐ニシテ其肉ハ臭氣アリ肉ハ食用ニ供シ難シト雖モ油ハ燈ニ用キ皮ハ器具ニ用フ

●「テウサメ」トハ如何ナル魚ゾ及ビ産地性質効用ヲ示セ

其体較ニ似テ背鰭一個アリ骨甲ハ縦ニ五列シ口ニ齒アラス其口ハ三稜形ナル嘴ノ下ニアリテ口前ニ四個ノ鬚アリ嘴殊ニ長シ又鰓鰓ノ後部ニ噴水孔ヲ具ヘ時々水ヲ噴クナリ我邦ニテハ多ク北海道ノ近海ニ産ス此魚ハ鮭ノ如ク其性トシテ海ヨリ江河ニ溯ルヲアリ此浮囊ヲ以テ良好ノ魚膠ヲ製シ卵ハ鹽藏ト爲ス「カビアル」ト云フハ是レナリ

●「ギンザメ」ハ如何ナルモノゾ及ビ其効用ヲ示セ

「ギンザメ」ハ噴水孔ナク其背ニ二個ノ鰭アリ身体ヲ裸出シテ鰓蓋ハ皮下ニ没ス而シテ

其色白ク銀光ヲ放ツヲ以テ之ヲ「銀鮫」ト云フ其肉味美ニシテ食用ニ供スルニ足レリ

●兩棲類ノ特徴ヲ示セ

兩棲類ハ幼時ヨリ成蟲ニ至ルノ間、多少ノ變態ヲ爲ス概テ此類ノ幼時ハ水中ニ棲ムガ故ニ鰓アリテ呼吸スレドモ成長ノ後ハ陸ニ上リ肺ニヨリテ呼吸スルナリ

●兩棲類ノ軀體ハ如何ナルモノゾ

其頭顱ハ二箇ノ關節面ヲ以テ脊椎ニ接シ腸ノ先端ハ排泄腔ヲ經テ肛門ニ通シ消化、生殖、輸尿ノ諸管ハ皆此腔室内ニ開キ心臟ハ三室ヨリ成リテ二室ハ上、一室ハ下ニアリ冷血類ニシテ其皮膚常ニ濕ヒ柔軟ナルモノナリ

●蝶鰓ハ如何ナルモノゾ及ビ其常習ヲ示セ

身体滑カニシテ稍々細長シ頭大ニシテ前後肢長サ等シク趾數異ナリ前肢ニハ四趾、アリテ後肢ハ一趾多ク尾ハ長クシテ側扁シ末端其力鈍ク背ノ色ハ黒クシテ腹部ハ赤色ニ黒斑ヲ雜ヘリ此蟲春時ノ生殖期ニハ池沼小流等ニ群棲シ時々水外ノ空氣ヲ呼吸ス性極メテ靜カナルモノニシテ生殖期終レハ濕地ニ移リ水草ノ下ニ卵ヲ産下ス而シテ此動物ハ常ニ小蟲ヲ取リテ食餌トス

●「サンセウ」ハ如何ナルモノゾ及ビ常習効用ヲ示セ

「サンセウ」ハ黒褐色ニシテ脊ニ灰黄色ノ斑点アリ身体頗ル大ニシテ皮膚ニ疣狀ノ隆起アリ頭部ハ匾平ニシテ眼ハ小サク尾ハ側扁セリ此動物ハ山間ノ溪水中ニ生シ成長

ニ至レハ濕潤シタル陰地ニ移リ卵ハ水中ニ産ス此肉ハ食料ニ供スルヲ得ベシ

●蛙類ハ卵ヨリ成蟲ニ至ルマテ種々變形スルモノナリ問フ其順序ハ如何
蛙類ハ卵ヲ水中ニ産ス卵ノ水中ニ在ルヤ數多叢ヲ爲スモノナリ而シテ其卵ハ黒キ蛋白
質ヨリ成リ無色ノ粘液質之ヲ被ヘリ其孵化シタル初メ之ヲ見ルニ魚類ノ如シ即チ蝌蚪
ト爲ルナリ此蝌蚪ノ時ハ足ナクシテ鰓ト尾トヲ具ヘ鱗ノ如キモノ脊ト腹ヨリ生シ之ヲ
以テ自在ニ游泳スルヲ得 是ヨリ日ヲ經ルニ從ヒ肺生シテ鰓ニ代リ四肢亦具ハリ尾
ヲ消滅シ始メテ蛙ノ形ヲ成スナリ此種類中ニハ成蟲ノ後チ猶ホ鰓ヲ存スルモノアリ又
尾ヲ脱セザルモノアルナリ

●蛙ニハ多クノ種類アリ其名ヲ擧ゲヨ

「ヒキガヘル」トノサマガヘル「アカカヘル」ツチガヘル「アマカヘル」カキカ「ヒキガヘル」等
アリ

●「アマカヘル」ハ如何ナルモノゾ及ビ其常習ヲ示セ

「アマカヘル」ハ其体小ナリ然レドモ頭部ハ大ニシテ稍々尖リ口廣クシテ齒ナク其舌ハ
長ク且ツ厚シ大ニ凸起シタル眼兩側ニ具ハリ前肢四趾アリ後肢五趾アリ趾端ニ小球形
ノ懸盤アリテ平滑面ヲモ鑿録スルニ便ナラシム而シテ後肢ハ前肢ニ比スレバ長ク且ツ
前趾ニハ蹠ナク後趾ニハ半ハ蹠アリ此動物ハ皮膚滑カニシテ背ハ青ク腹白ク雄ニハ咽
喉ニ鳴囊アリ雌ニハ之レ無シ雨前ニ啼クハ此鳴囊アルガ故ナリ其棲息スル處多クハ水

邊ナレドモ又樹上ニ棲ム雨將ニ降ラントスルホハ此蟲必ズ啼クヲ以テ人之ヲ聞テ降雨
ヲトスト云フ

●「トノサマガヘル」トハ如何ナルモノゾ

此動物ハ形狀稍々「アマカヘル」ニ似テ大ナリ而シテ背部ハ綠色ニシテ黄色ノ縦線アリ
体ノ各部ニ黒キ斑点アリ腹ハ白シ耳ハ眼ノ後邊ニ在リテ外部ニ露レ鼻ハ口頭ニ在リテ
ノ鼻孔甚ダ小ナリ後趾ニ蹠アリテ啼聲喧シ

●「アカカヘル」ハ如何ナルモノゾ及ビ常習効用ヲ示セ

形狀畧ボ「トノサマガヘル」ニ似テ前後肢トモ趾ニ蹠アリ其色ハ褐色ニシテ頰部ニ黒斑
アリ産卵ノ期ハ水中ニ在レドモ其他ハ好シテ郊原ノ濕地ニ棲息ス其肉味美ニシテ皮膚
剝キ易キヲ以テ人炙リテ之ヲ食フ

●「ヒキガヘル」ハ如何ナルモノゾ及ビ常習効用ヲ示セ

「ヒキガヘル」ハ「アマカヘル」ニ似テ其體大ナリ全身ハ灰褐色黒褐色或ハ綠色ニシテ黒
色又ハ褐色ノ斑点アリ狀貌極メテ醜シ多クハ床下ニ棲ミ夏月黄昏ヨリ出テ、昆蟲ヲ食
ス性甚ダ遲鈍ニシテ行歩緩シト雖モ虫類ヲ捕フルヲ巧ミナリ其田園ニアル者ハ特ニ害
虫類ヲ驅リテ益アリ此膏脂ハ刀創ヲ治スルノ効ヲ爲ス

●爬行類トハ如何ナルモノゾ

此類ノ頭顱ハ單一ナル關節面ヲ以テ脊椎ニ接シ許多ノ骨片ヨリ成リタル下顎骨アリ四

肢アルモノアリ無キモノアリ尾ハ概テ長クシテ爬行スルモノナリ龜鼈蛇蟻鱈魚ノ如キ是レナリ

● 爬行類ノ表皮ニ三種アリ之ヲ列舉セヨ

蛇類ノ表皮ハ化成シテ角質ノ鱗片ヲ被リ鱈魚ノ類ハ眞皮ヨリ骨板ヲ成シ龜鼈類ハ著大ノ骨甲ヲ被レリ

● 爬行類ハ悉ク齒ヲ有スルヤ及ビ齒ノ形狀ヲ示セ

龜鼈ハ齒ヲ有セザレドモ其他ハ皆之ヲ有セリ而シテ其齒ノ形狀ハ圓錐狀ニシテ咀嚼ニ便ナラズ齒ヲ食ヲ捕フル用ノミニ供ス

● 爬行類ノ心臟ハ皆三室ヨリ成レルヤ

鱈魚ノミハ四室ナレドモ他ハ皆三室ヨリ成ル而シテ其血液ハ混血ナリ

● 爬行類ノ性質不活潑ニシテ知覺遲鈍ナルハ何ニ因ルヤ

、肺臟呼吸ノ緩慢ナルガ故ニ冷血ト爲リ且ツ其血不清潔ナルニ由レルナリ

● 爬行類ハ卵生ナルヤ胎生ナルヤ

元來卵生ナリ然レドモ中ニハ母體中ニ於テ孵化シ後チ産出スルモノアリ

● 龜ハ如何ナルモノゾ其常習ト効用ヲ示セ

龜ハ其頭小サク頸ハ自在ニ伸縮ス而シテ他ノ類ニ異ナルモノハ齒ナク頸骨ヲ以テ之ニ代フ俗ニ一枚齒ト云フハ是レナリ體ハ堅硬ナル楕圓形ノ甲殼ニ挾マレ爾個ノ甲殼ハ腹

ノ側邊ニ於テ接合ス背甲ハ穹窿シテ變形脊椎ノ一部及ビ皮骨等ヨリ成リ胸腹甲ハ扁平ナル皮骨ヨリ成リ其背甲ハ淺黒色ニシテ六角狀ノ紋アリ所謂ル龜甲形是レナリ胸腹甲ハ其色深黒ニシテ是レモ亦横紋アリ四肢ハ短クシテ甲隙ヨリ自在ニ體ヲ出入シ其肢總ヘテ黒色ノ鱗ヲ被リ各々五趾アリテ趾端ニ爪ヲ具ヘ又趾間ニ蹼アリテ游泳ニ便アリ尾ハ短クシテ先端尖レリ此動物陸上ニ在レハ蝸牛蚯蚓等ヲ食餌トシ水中ニテハ植物魚介ノ類ヲ食ス多クハ江河沼澤ニ住ムモノニシテ動作極メテ遲鈍ナリ或ハ欸ニ遇フハ首尾及ビ四肢ヲ甲中ニ藏ム此類ハ能ク飢餓ニ堪ヘ容易ニ死セサルモノナリ或ハ之ガ頭ヲ斬ルトモ尙ホ久シク運動スベシ肉ト卵トハ其味美ニシテ人ノ食用ニ供ス甲モ亦器具ニ造ルヘシ

● 龜ハ如何ナルモノゾ及ビ其常習効用ヲ示セ

龜ハ其背甲圓クシテ其甲龜ノ如ク堅硬ナラス四邊ニ肉裙アリテ鼠色ヲ爲シテ胸腹甲ハ白色ナリ而シテ其甲紋ナシ頸ハ長ク伸出シ鼻頭尖リ眼ハ甚ダ小サシ肉ハ味美ニシテ食料ニ可ナリ其常習ハ殆ド龜ノ如シ

● 龜ニハ種類多シ其名ヲ舉ゲヨ

「アサノハガメ」希鱗龜「イシガメ」鼈「マタマタ」龜「アチウミ」龜「アカウミ」龜「瑤瑁」是レナリ

● 蛇ハ如何ナルモノゾ其常習効用ヲ示セ

體長クシテ圓ク尾ニ至ルニ從ヒ次第ニ細シ屈撓蟠曲スルヲ自在ナリ頭ハ小ニシテ口ハ大ナリ口中ニ鈞狀ノ銳牙アレドモ食餌ヲ持スルノ用ニシテ咀嚼ノ具ニアラズ舌ハ小サクシテ尖リ前端分岐セリ此類ハ四肢ナク眼瞼ナク又胸骨ナシ全身鱗ヲ被リ肋骨及ヒ脊柱ノ作用ヲ以テ匍匐スルナリ而シテ其背鱗ハ菱形ニシテ屋瓦狀ヲ成シ腹鱗ハ方形ニシテ兩緣接合ス又此類ノ肺ハ左方ハ概テ萎縮シ右方ノミ發育スルモノアリ脊推ノ數多キハ四百二十二ニモ及ブト云フ而シテ其常習ハ常ニ草莽中ニ潜伏シ又ハ樹上等ノ高處ニ上リ水面ヲモ匍匐シ好ミテ物ニ纏繞ス行步甚ダ速カナリ此類ノ中蝮蛇ノ肉ノミハ乾シテ醫藥ニ供スベシ蛇ノ食餌ハ蠕蟲昆蟲蛙トガケ鳥ノ類ナリ

●蛇ハ卵生ナリヤ胎生ナリヤ及ヒ變態ノ一斑ヲ示セ

專ラ卵生ナラズ專ラ胎生ナラズ多クハ卵生ナレドモ又胎生ノモノモアリ而シテ蛇類ハ蛙類ノ如ク變態セザレドモ毎年數回鱗上ノ皮膚ヲ既退スルヲアリ

●蛇ハ其身体ヨリ大ナル物ヲ吞下スルハ如何ナル故ゾ

下顎骨ノ前方韌帶ヲ以テ其兩枝ヲ連繫シ且ツ直接ニ頭蓋骨ト關連セズ特ニ上顎骨ノ口蓋骨等固着セズシテ能ク運動スルガ故ナリ

●蛇ノ種類モ亦多シ各々其名ヲ擧ゲヨ

玉蛇 蟒蛇 アナダイシヤウ ニナメラニヤムグリニヤマカトシニヒバカリ 響蛇 蝮蛇 二ハブ 又海蛇ニニニエラブウナギ 干字蛇等ナリ

●トガケハ如何ナルモノゾ及ヒ其常習効用ヲ示セ

體細長ク頭ハ三角狀ニシテ鼻孔口頭ニアリ口吻平直ニシテ廣ク四肢短小ニシテ肢端ニ各々五趾ヲ具ヘ細小ノ爪アリ後肢ハ前肢ニ比スルニ稍々長クシテ尾ハ圓ク長ク先端極メテ細ク尖レリ全身ニ細鱗アリテ其色種々アリ褐赤色ニシテ背ニ五條ノ黑線アルアリ黒色ニシテ背ニ碧條アルアリ其背全ク綠色ナルアリ茶褐色ナルアリ尾ハ多ク青色ニシテ腹ハ稍々白色ナリ此動物ハ動作甚ダ敏捷ニシテ常ニ石垣ノ間或ハ叢中ニ棲ミ能ク昆虫ヲ捕食シ害ヲ除ク此一種ニシテ埃及ニ産セシモノ往時ハ藥用ニ供セシト云フ

●「ヤモリ」ハ如何ナルモノゾ及ヒ其常習ヲ示セ

形狀零ボ「トガケ」ニ似テ體軀扁平ナリ且ツ數多ノ疣アリテ狀貌醜シ齒強ク舌厚ク眼ハ光輝アリテ夜間ト雖モ能ク視ルヲ得 又四肢ニハ各々五趾アリテ他物ニ吸着スル爲メ趾端ニ小球ヲ具ヘリ全身ニハ細鱗アリ背ノ色灰白ニシテ腹ハ稍々白ク尾ハ長ク尖レリ此動物ハ常ニ廢屋壁間ニ棲息シ夜中出テテ小蟲ヲ捕フ間々一種ノ聲ヲ發スルヲアリ

●蛇類ノ中「アナダイシヤウ」「ヤマカトシ」「蝮蛇」ノ別ヲ問フ

「アナダイシヤウ」ハ其色青綠色ヲ帶ヒ背ニ四條ノ黑線アリ「ヤマカトシ」ハ綠色ニシテ背部側部共ニ黑斑アリ尙ホ側部ニハ赤色ヲ呈ハシ蝮蛇ハ体稍々短ク頭ハ三角形ニシテ眼ト鼻ノ間ニ深窩ヲ具ヘ全身ハ暗灰色ニシテ黒色或ハ紫褐色ノ圓斑アリ尾端ハ尖レリ此蛇常ニ茂草ノ中ニ棲ミ上顎ニ起伏自在ノ毒牙ヲ具フルヲ以テ人ヲ咬ミ毒ヲ注キテ死ニ

至テシムルアリ他ノ二蛇ハ毒毒ヲ加ヘス

●トカゲノ類モ亦種類アリ其名ヲ擧ゲヨ

鰐魚「ラセルタ」「カナヘビ」「トカゲ」「バシリスク」「ヤモリ」「カメレチン」等ナリ

●鰐ハ如何ナルモノゾ及ビ其常習ト產地ヲ示セ

鰐ハ其體長ク其尾亦長クシテ側壓シ背ニハ堅キ甲ヲ被リ短小ナル四肢ヲ具フ而シテ前肢ニハ五趾、後肢ニハ四趾ヲ具ヘ後肢ノ諸趾ニ蹼アリ以テ趾間ヲ連綴ス此背上ニハ六行ノ小甲排列シ口吻短狹ナリ常ニ叢林中ニ隱伏シ羊豚或ハ牛ヲ捕食シ甚シキハ人ヲ害スルコトアリ暖熱國ノ江河ニ産シテ巧ミニ游泳スルモノニシテ多ク亞弗利加洲ニ産ス

●鳥類トハ如何ナルモノゾ

赤色ノ温血ヲ有シタル卵生ノモノニシテ羽毛ヲ以テ其體軀ヲ被ヒ其頭顱單一ノ關節面ヲ以テ脊椎ニ接シ口中ニ齒ナク而翼前肢ニ代リ体内ノ氣囊肺臟ニ連ルモノナリ

●鳥類ノ他ニ比シテ輕キハ如何

鳥類ノ他ニ比シテ多ク骨中ニ磷酸石灰ヲ含ミ且ツ髓ニ代ヘテ空氣ヲ充テ特ニ氣囊ナルモノアルヲ以テナリ

●鳥ノ能ク飛翔スルハ抑モ何ニ原因スルヤ

龍骨狀ノ曲度ト胸筋ノ強弱トニ因ルナリ飛鳥類ハ胸骨著シク前方ニ突出シ一ノ龍骨狀ヲ爲シ水面ニ強キ胸筋ヲ附着シタル故ニ此胸筋ヲ以テ翼ヲ運動スルナリ駝鳥ノ如ク

走鳥類ハ此龍骨狀ナキガ故ニ飛翔スルヲ能ハザルナリ

●鳥類ノ砂囊ハ如何ナル用ヲ爲スヤ且ツ穀食鳥ト肉食鳥トノ砂囊ノ差異ヲ示セ

砂囊ハ食物ヲ粉磨スルノ用アリ而シテ穀食鳥ハ砂囊ノ膜壁厚軟ニシテ肉食鳥ハ膜壁薄

●鳥類ノ骨質中空隙ニ空氣ヲ通スルヲ如何

体ノ諸部ニ氣囊アリ肺臟ヨリ此氣囊ニ通シ是レヨリ骨質中ノ空隙ニ通スルナリ

●動物中ニ於テ血液温度ノ最高キモノハ何類ナルカ

鳥類ナリ斯ク温度ノ最高ナルハ甚ダ酸化作用ノ盛ナルヲ以テナリ

●鳥類ノ足ニ幾種アリヤ及ビ足名鳥名ヲ擧ゲヨ

十三種アリ奔走、走足、擲足、攀足、裂足、併趾足、半綴足、瓣足、裂泳足、櫂足、泳足、行足、坐足、是レナリ駝鳥ハ奔走、食火雞ハ走足、壁燕ハ擲足、啄木鳥ハ攀足、鳩ハ裂足、「カハセミ」ハ併趾足、「タケリ」類ハ半綴足、骨頂秧雞ハ瓣足、「カイツブ」ハ裂泳足、「ベリ」雁ハ櫂足、雁ハ泳足、鶩ハ行足、猛禽雞類ハ坐足ナリ

●駝鳥ニ幾種アリヤ及ビ其名ト差異ヲ示セ

二種アリ一チ亞弗利加駝鳥トシ一チ亞米利加駝鳥トス亞弗利加駝鳥ハ二趾ニシテ大ナリ其雄ハ黑色ニシテ其雌ハ灰色ナリ而シテ奔走ノ疾キト他鳥之ニ如クモノナシ然レドモ其性怯シテ好シテ食食ス又亞米利加駝鳥ハ三趾ニシテ小ナリ雌雄トモニ灰褐色ニ

●鳥ハ如何ナルモノゾ及ビ其常習効用ヲ示セ

鳥ハ嘴端廣キモノニシテ脚短ク後方ニ偏倚ス而シテ其体ニ被レル羽毛雄ハ頭頸トモ緑色ニシテ光彩アリ他部ノ羽毛隨テ美麗ナリ唯ハ其羽毛雄ノ如ク美ナラズ灰褐色ニ黒斑ヲ雜ユ此鳥ハ春去リ秋來リ常ニ池沼ニ群棲シ魚類ヲ食ヒ陸地ヲ歩スレハ果實ヲ食フ其肉味美ニシテ人ノ食料ト爲リ羽毛ハ上等ノ燕子ト爲ス

●鷺ハ如何ナル鳥ゾ及ビ其常習効用ヲ示セ

鷺ハ鳥ニシテ其体大ナリ嘴ハ扁平ニシテ縁邊ニ蹠齒狀ヲ成シ嘴上ニ鼻孔アリテ眼ハ凸出シ羽毛ハ密ニシテ光澤アレドモ羽翼短小ニシテ飛翔スルヲ能ハズ尾モ亦甚ダ短シ而シテ羽毛ハ其色白キアリ斑アリ頗ル美麗ナリ又頸長ク脚短クシテ其脚後部ニ在ルヲ以テ歩行遲緩ナリ趾數ハ四個ニシテ前ニ三趾アリ後ニ一趾アリテ前趾ニ蹠ヲ具フ此鳥ハ雞ノ如ク人家ニ畜養セラレ穀物ヲ以テ食餌トシ常ニ河或ハ池ニ浮游シ巧ミニ泳ギテ魚虫ヲ捕食ス又此鳥ハ卵ヲ産スレドモ自ラ孵スヲ能ハズ雞代リテ之ヲ孵ス此肉及ビ卵ハ人ノ食用ニ供スベシ

●雁ハ如何ナル鳥ゾ及ビ其常習効用ヲ示セ

雁ハ羽毛褐色ニ黒斑アリ胸部及ビ腹部ハ色稍々白シ同類ノ鳥ニ勝レテ最モ視感鋭キ鳥ナリ此鳥ハ列ヲ爲シテ斜メニ飛翔シ水ニ在リテハ游泳ニ巧ミニナリ春去リテ秋來レルモノナリ此肉ハ食料ニ供スベク羽ハ羽帚管筆等ニ作ルベシ

●鷓鴣ハ如何ナル鳥ゾ及ビ其常習効用ヲ示セ

鷓鴣ハ嘴長ク端直ニシテ壓匾セリ縁邊ニハ鏗齒アリテ末端鈎曲ス頸長ク脚細ク尾ハ短クシテ羽毛ハ黒色ナリ特ニ喉部ヲ裸出シ伸長自在ノ喉囊ヲ具フ此鳥夜間ハ山林等ノ樹上ニ棲ミ晝間ハ河海等ノ水上ニ游泳シ巧ミニ潛没シテ魚類ヲ捕食ス性食ヲ貪リテ飽カズ漁人此性アルニ由リ馴養シテ頸部ニ紐ヲ紐着ケ水中ニ入レテ魚ヲ捕ヘシム此漁法ヲ世ニ傳飼ト云フナリ此漁蝦皇ノ長柄川ヲ以テ最モ有名ナリトス而シテ其肉ハ臭氣アリテ食フニ堪ヘズ

●鳥ハ種類多シ其名ヲ擧グヨ

鳥 鷺 コガモ ニ アヤガモ ニ シマアヤガモ ニ ヨシガモ ニ ヒトリガモ ニ ナナガモ ニ ナカモシニ ハシビロガモ 等ナリ

●鷓鴣ハ如何ナル鳥ゾ及ビ其常習効用ヲ示セ

鷓鴣ハ其体大ニシテ長ク高キ鳥ナリ嘴ハ頭ヨリ長ク堅ク頸ハ細長ニシテ脚特ニ長シ此鳥數種アリト雖モ翼ハ大ニシテ尾ハ長カラズ其色灰白色或ハ純白色ニシテ尾ノ本白ク末端黒シ此鳥ハ常ニ沼澤ノ傍ニ棲ミ魚類 虫類 蛙類ヲ食フ此肉味甚ダ美ニシテ羽ハ飾具羽帚等ニ造リ鷓毛ハ綿ニ雜ヘテ織物トスベシ

●鷺ハ如何ナル鳥ゾ及ビ其常習効用ヲ示セ

鷺ハ羽毛純白色ニシテ體甚ダ瘠ス黒色ナル長キ嘴アリ頭上ニ長キ羽毛ヲ具フ頸細長ニシテ翼長ク脚長ク尾短シ而シテ脚ノ色ハ黄色ナリ此鳥森林ニ棲ミ河濱池沼等ニ出デ、小魚ヲ捕食ス特ニ沼池ヲ渉ルニ巧ミナリ此肉ハ食料ニ供シ羽ハ羽帚等ニ製ス

●鷓ノ種類及ヒ鷺ノ種類ヲ列舉セヨ

鷓ニハ丹頂鷓、真鷓、ナベヅル、鷺ハニアチサギ、「サギ」、「オホサギ」、「黄毛鷺」、「アマサギ」、「ゴサギ」等ナリ

●雞ハ如何ナル鳥ゾ及ヒ常習効用ヲ示セ

雞ハ翼短ク且ツ弱クシテ飛翔セズ頭上ニ赤色ノ冠アリ縁邊鋸齒狀ヲ成シ堅牢ナル圓錐狀ノ嘴アリ強キ脚ニ四趾ヲ具ヘ趾端ニ堅牢ナル爪アリ雄ノ脚ニハ距ヲ具ヘ尾ハ羽多ク長ク弓狀ニ上リテ末端垂下ス羽毛ノ色ハ黑白斑等種々アリ甚ダ美麗ニシテ光澤アリ雌ハ冠及ヒ体共ニ雄ヨリ小ニシテ美ナラス此鳥ハ人家ニ畜ハレ穀物小虫等ヲ食餌トシ常ニ地面ヲ搔キテ餌ヲ求ム又雄ハ性勇悍ニシテ能ク闘ヒ雌ハ温和ニシテ雞ヲ育ツ其効用ハ種々アリ雄ハ鳴キテ時刻ヲ告ゲ其肉及ヒ卵ハ味美ニシテ食料ト爲リ羽毛ハ拂子等ニ造ル

●鳩ニハ種々アリ其種類ヲ舉ゲヨ

「カハラバト」、「イヘバト」、「ツガヒバト」、「アチバト」、「クシヤクバト」、「カヨヒバト」、「キシバト」、「斑鳩」等ナリ

●啄木鳥ハ如何ナル類ゾ及ヒ常習ヲ示セ

啄木鳥ハ鑿ノ如キ強大ナル嘴アリ舌ハ細長ニシテ尖端ニ鉤アリ尾ハ短ク硬直ナリ此鳥樹間ニ攀託シ上方ニ登リ側方ニ至レドモ下方ニ向ツテ降ルヲ能ハズ波線ノ如ク飛翔ス此鳥ハ概テ獨棲シ又双棲スルモノモアリ全身ハ黒色ニシテ白キ斑ヲ雜ユルモノナリ

●鸚鵡ハ如何ナル鳥ゾ及ヒ特技ヲ示セ

鸚鵡ハ全身白キ羽毛ヲ被リ黄色ノ長羽、頭部ノ後方ニ逆立セリ而シテ其特技ハ能ク人語ヲ假擬スルナリ

●雀ハ如何ナル鳥ゾ其常習及ヒ効用ヲ舉ゲヨ

雀ハ羽毛褐色ニシテ背ニ黒斑ヲ雜ヘ翼ニ二條ノ横白點アルモノ多シ嘴ハ本太ク末尖リ脚ハ細ク小サシ而シテ雄ニハ喉部ニ黒キ羽色アリ此鳥ハ人家或ハ田野ニ棲ミ特ニ群居ヲ好ミ小虫穀物ヲ以テ食餌トス其効用ハ害虫又ハ雜草ノ種子ヲ啄ミ其肉ハ食料ニ供ス

●雀ニ五種アリ其名ヲ舉ゲヨ

雀、黒雀、白雀、黄雀、金翅雀ノ五種アリ此中黒雀、白雀ハ即チ雀ノ變生ナリ

●鷺ハ如何ナル鳥ゾ其常習及ヒ効用ヲ舉ゲヨ

鷺ハ小鳥ニシテ羽毛黄色ニ青キテ帯ビ腹部ハ灰白色ナリ脚、翼及ヒ尾ハ長ク嘴ハ細小ナリ此鳥ハ常ニ竹叢茂林ニ棲息シ小虫ヲ捕ヘテ食トス其聲清亮ニシテ立春ノ頃ヨリ樹

上ニ來リテ囀ル人之ヲ聽テ娛ムナリ

●「モズ」ハ如何ナル鳥乎

「モズ」ハ猛禽ト鳴禽トノ中間ニ在リ翼ノ羽毛ハ淡黑色ニシテ腹部ヲ除クノ外ハ赤褐色ナリ腹部ニハ白色ニ斑点アリ翼ハ短ク尾ハ長ク脚ハ黑色ニシテ強ク爪ハ鋭ク眼ハ圓大ナリ粗毛口ノ兩傍ニ生シ齒ハ上顎ニアリ嘴ハ堅銳ニシテ先端鉤曲シ其色淡黑色ナリ此鳥林中ニ栖息シ小蟲或ハ小禽ヲ捕食シ食餌餘レハ樹上ニ串シ徐々ニ之ヲ食スト云フ此肉ハ味美ニシテ食料ト爲スベシ

●鳶ハ如何ナル鳥乎其常習及ビ効用ヲ示セ

鳶ハ羽毛褐白相雜リ翼及ビ尾ハ大ニシテ嘴ハ短ク太ク甚ダ強シ下嘴ト上嘴ハ等シカラズ上嘴ハ長クシテ其端鉤曲シテ甚ダ銳利ナリ上顎ニ齒アリテ眼ハ圓大ナリ而シテ脚ハ其色黄ニシテ短ク且ツ太シ爪モ亦鉤狀ニシテ甚ダ銳利ナリ此鳥ハ海濱ニ近キ村里或ハ繁盛ナル市街ニ住ミ好シテ魚類蟲類等ノ腐肉ヲ食ス其腐肉ヲ除去スルハ甚ダ健康上ノ益ト爲リ其肉食フベカラズト雖モ翼或ハ尾ハ羽帶ニ製ス

●鴉ハ如何ナル鳥乎其常習及ビ効用ヲ示セ

鴉ノ羽毛ハ黑褐色ニシテ斑点アリ柔ガニシテ密生ス体ハ肥滿シ頭ハ圓クシテ大ナリ嘴ハ短クシテ黄色ヲ帶ビ上嘴ハ下嘴ヨリ長ク嘴端鉤曲シテ銳シ眼ハ圓ク大ニシテ他ノ鳥ノ如ク兩側ニアラズ正面ニアリテ人類ニ鬚鬚タリ而シテ眼邊細毛アリ其脚ハ短クシテ太ク纒ガニ爪ヲ露スノ他ハ至ク羽毛ヲ以テ包メリ此鳥晝間ハ枯穴或ハ森林中ニ潛ミ夜間ニ至レバ出テ、宿鳥ヲ脅シ之レ及ビ虫類ヲ捕食ス飛ブニ羽音ヲナサズ鳴聲喚ブニ似タリ斯ク形ノ奇ナルガ故ニ人好シテ馴養シ又此肉ヲ食スルモノアリ然レドモ其味ヒ美ナラズ又鼠及ビ害虫ヲ捕殺シテ害ヲ除クノ効アリ其晝潛ミテ夜出ルハ晝ニ視ルヲ能ハズシテ夜ニ視ルヲ得ルガ故ナリ

●哺乳類ノ特徴ハ如何

有脊動物中最高等ノモノニシテ一類ヲ除ケル外ハ皆胎生ナリ他ノ鳥類以下ノ動物ニ異ナル所ハ母体ノ乳汁ヲ以テ養育セラレ頭顱ハ二個ノ關節面ニヨリ脊椎ニ接シ下顎ノ兩半ハ單一ノ骨片ヨリ成リ胸部ト腹部ト間ニ横隔膜アリ全身ノ皮膚ニ毛ヲ被ムル等是其特徴ナリ

●哺乳類ノ骨格中ニ於テ概略其骨名ヲ擧ゲヨ

先ヅ脊椎中ニハ頸椎、脊椎、腰椎、腎椎、尾椎、アリ此他助骨、胸骨、薦骨、之ニ附属シ四肢中前肢ニハ上膊骨、尺骨、橈骨、腕骨、掌骨、指骨、アリ軀幹ニ連ル所肩胛骨、鎖骨アリ後肢ニハ大腿骨、脛骨、腓骨、跗骨、蹠骨、趾骨アリテ膝頭ニハ膝蓋骨アリ

●鴨嘴獸ハ如何ナル獸乎其族類及ビ常習ヲ示セ

此動物ハ一穴類ニ属ス毛ハ暗褐色ナルアリ或ハ稍々赤色アルアリ口吻ニハ廣キ嘴アリテ此嘴ニハ齒ヲ有セズシテ角板ヲ具フ体ト尾ハ何レモ扁平ニシテ四肢ノ趾間ニハ各々

蹊アリ故ニ能ク水中ヲ游泳シ鴨ノ如ク其嘴ヲ以テ甲介水蟲類ヲ泥中ニ求ム而シテ直腸
輸尿管、生殖器等皆一穴中ニアリテ一口ヨリ大小便ヲ排泄スルナリ其嘴及ビ一口ナル
ヲ見レバ甚ダ鳥類ニ類スルヲ以テ之ヲ鳥類ニ近シトシ又一穴類トスルナリ

●「カンガロー」ハ如何ナル獸ゾ及ビ其常習性質効用ヲ示セ

其體容ボ鼠ニ似テ大ナリ前肢ハ特ニ短ク後肢ハ頗ル長ク前肢ヲ以テ後肢ニ比スレバ其
短キヲ殆ド三分ノ一ニ當ス尾ハ甚ダ強クシテ體ノ支柱ト爲リ兼テ跳飛ニ便ズルガ故ニ
一躍スレバ能ク數百「センチメートル」ノ距離ニ達スト云フ性ハ温順ニシテ怯懦ナリ又
其肉ハ食料ト爲ヌテ得ヘシ

●「センザンコフ」ハ如何ナル獸ゾ其常習及ビ產地ヲ示セ

「センザンコフ」ハ滿身ニ堅キ鱗ヲ被ル其相重ナルト屋瓦ノ如シ口ハ小ニシテ舌ハ圓ク
尾ハ體ノ長クヨリ長クシテ四肢共ニ五趾アリ若シ強敵ニ會フキハ體ヲ縮メテ圓球狀ヲ
爲ス此際ニ於テハ其甲益々堅キヲ加フルヲ以テ他物ハ犯スヲ能ハズト云フ多ク東印度
ニ産ス

●大食蟻獸ハ如何ナルモノゾ及ビ其常習ヲ示セ

此獸甚ダ奇獸ナリ尾ハ長ク背ニ鬣アリ體長ク耳口共ニ小ニシテ口吻ハ圓筒狀ヲ爲シ粘
滑ニシテ蚯蚓ノ如キ圓長ナル舌アリ此舌ヲ口外ニ出シ容易ニ群蟻ヲ嘗メテ食スルナリ
而シテ他ノ動物ニ異ナル所ハ足部ノ外側ヲ以テ地ヲ踏ミ鈎レル爪ヲ内ニ向ケテ歩ス

●海牛ハ如何ナル獸ゾ其產地常習及ビ効用ヲ示セ

口ノ尖端ニ鼻孔ヲ開キ厚キ唇アリテ鬚鬚ヲ生シ左右胸臑ノ間ニ乳房アリ尾臑ハ圓シ此
動物ハ性魯鈍ニシテ貪食スレドモ亦同類相親睦シテ淺水中ニ群睡ス熱國産ノモノニシ
テ多ク南亞米利加ノ江河ニ産ス其肉ハ食料ニ供ス

●鯨ハ如何ナルモノゾ其常習及ビ効用ヲ舉ゲヨ

海獸中ニ於テ最大ノモノナリ其小ナルモ四五丈ノ長サアリ大ハ七八丈ニ至ル其形魚ニ
似テ皮膚ニ鱗アラヌ又毛アラズ頗ル脂肪ニ富メルヲ以テ其色黒ク滑カナリ且ツ其頭ハ
巨大ニシテ概テ體長ノ三分一アリ鼻孔ハ頭上ニアリテ時々海水ヲ噴ク故ニ噴水孔ノ名
アリ眼ハ極メテ小サクシテ頭ノ左右ニアリ口ハ濶大ナレドモ齒ナク鯨鬚ヲ以テ之ニ代
フ此鯨鬚ハ上鰓ヨリ下ニ垂ル、ヲ以テ大ナル食餌ヲ吞ムヲ能ハズ鯨狀ヲ成スハ前肢ニ
シテ後肢ハ他ニ露レズ尾ハ其位置水平ニシテ魚尾ニ似タリ其力極メテ強シ食餌ハ小魚
ニシテ海中ニ求メ之ヲ食ヒ時々水面ニ浮ビ鼻孔ヨリ海水ヲ噴キテ呼吸シ遠ク游泳スル
ニ其速力駛シ牝ハ兒ヲ愛スルノ情最モ深シ此肉ハ食料ニ供シ鯨鬚ハ諸器具ヲ造リ骨ハ
肥料ト爲シ脂肪ハ燈油ニ用井又之ヲ用井テ蟲害ヲ除ク

●鯨ニハ種類多シ其名ヲ舉ゲヨ

「イルカ」「スナメリ」「ゴトウクヅラ」「サカマタ」「ウニヨール」「マツカフクシラ」「セミンク
ヅラ」「北海鯨」「イワシクヅラ」「ザトウクヅラ」等はレナリ

●犀ハ如何ナル獸ア及ビ其効用産地ヲ示セ

二種アリ鼻上ニ一角アルハ印度犀ニシテ二角アルハ亞米利加犀ナリ頭長クシテ足ニ三蹄アリ亞米利加産ハ皮膚頗ル粗ニシテ宛モ樹皮ノ如ク印度産ハ身長稍々前者ヨリハ大ニシテ皮膚厚ク深裂アリ此角ハ藥品トシテ靈用ニ供ス

●駱駝ハ如何ナル獸ア及ビ産地効用ヲ示セ

二種アリ一ナ兩峯駝ト曰ヒ一ナ獨峯駝ト曰フ總テ駱駝ハ足ニ二趾アリテ跛チ成シ耳小サクシテ切齒二三個アリ頸曲リテ尾短シ其兩峰駝ト曰フハ肉峯ニニシテ体大ナリ此種ハ亞細亞ニ産シ又獨峰駝ハ一ノ肉峯アリテ亞弗利加ニ産シ兩峰駝ニ比スレバ其體小ナリ性温和ニシテ能ク重キヲ負ヒ數日間ハ食餌ヲ與ヘズシテ使役スルヲ得ベク日ニ數十里ヲ歩スベキ健足アリ此動物ハ廣キ沙漠中ニ於テ必用ノ獸ナル故沙漠ノ駝ト云フ至要ナル家畜ナリ此獸肉及ビ其乳ハ共ニ食シテ滋養アリ

●アタラハ如何ナル獸ナリヤ及ビ其常習性質効用ヲ示セ

野猪ノ變生セシモノニシテ毛色種々アリ而シテ其變生セシハ本ト人工飼養ニ由リシナリト云フ此獸ハ人家ニ畜養セラレ其性遲鈍ニシテ汚穢ヲ厭ハズ故ニ其體多少ノ臭氣アリ又其養殖極メテ速カナルモノニシテ毎歲二回六頭乃至十二頭ヲ胎生ス其肉味美ニシテ人ノ食料ニ可ナリ脂肪モ亦藥用ニ供ス

●象ハ如何ナル獸ナリヤ及ビ常習効用ヲ問フ

二種アリ一ナ印度象、一ナ亞弗利加象ト曰フ總テ象ハ身体短ク頸モ亦短ク四肢各々五趾アリテ厚皮ヲ被ル鼻ハ長クシテ鼻端ニ指ノ如キ突起アリ神經節ニ通シ觸覺及ビ握攪ヲ主ル口中上下共ニ每側臼齒一アリ上顎ニハ牙齒ヲ生ズ而シテ壽ハ百年餘ヲ保チ妊娠ノ後二十ヶ月或ハ二十二ヶ月ニシテ兒ヲ産出ス此動物ハ性靈敏ニシテ常ニ植物ヲ食シ好シテ陰濕ノ地ニ棲ム寔ニ陸産動物中ノ最大ナルモノナリ又象牙ハ器物ニ製シ身体ハ運輸ニ使役ス

●印度象ト亞弗利加象ノ差異ヲ問フ

体ノ大サハ同シク恰恠ニシテ能ク人ニ馴ル、モ同シケレドモ印度象ハ前額凹陥シテ耳廓小ナリ亞弗利加象ハ之ニ反シ前額突出シテ耳廓大ナリ

●熊ノ常習及ビ効用ヲ示セ

常ニ深山ニ棲ミ冬月ハ穴居ス食餌ハ果實小蟲等ニ取り殊ニ甘味ヲ好ム居常温和ナレドモ其性勇猛ニシテ舉動頗ル輕捷ナリ此獸ハ時ニ後肢ヲ以テ直立スルヲアリ肉ハ食料ニ供シ膽ハ醫藥ト爲シ毛皮ハ坐褥ニ用ヅ

●海豹ハ如何ナル獸ア及ビ産地ヲ示セ

毛色黄灰色ナリ冬ニ至レバ白色ニ變ズ耳廓ナク前肢ノ諸趾等長ニシテ後肢ノ中趾ノミ最モ小ナリ蹠蹠共ニ茸毛生ヘリ其産地ハ地中海、氷海ニシテ我が北海ニモ亦産ス

●栗鼠ハ如何ナルモノア及ビ其性質ヲ問フ

毛色種々あり赤褐ナルアリ黒色ナルアリ腹部ハ白シ体ト尾ト其長サ齊シク耳長クシテ
朽モニ樹木ヲ攀ツ常ニ樹上ニ棲ミテ果實種子等ヲ食餌トス此獸人ニ馴レ易キ性アリ

●蝙蝠ニハ種類アリ其名ヲ擧ゲヨ

大蝙蝠「ヴァンピール」ニキクカハホリ「山蝙蝠」蝙蝠「アナカハホリ」「アカハホリ」等ア

●猫ハ如何ナルモノゾ其性及ビ常習ヲ問フ

猫ハ晝間出テズ滿身尖刺ヲ被リ日吻短クシテ尖レリ果實、鼠、昆蟲等ヲ食シ地下ニ洞穴
ヲ穿テテ居レリ智力鈍キモノニシテ敵ニ會ヘハ直ニ刺球ト爲リ其敵ノ犯スヲ防ク此際
若シ水ヲ注ゲハ故形ニ復ス

●狸々及ビ狒々ノ形体及ビ性質産地ヲ示セ

狸々ハ其毛赤褐色ニシテ顔面ハ黧色ナリ且ツ顔面ニハ皺紋アリテ耳ハ人ニ類シ前肢ハ
特ニ長クシテ殆ソド後肢ノ趾部ニ達ス常ニ林中ニ棲ミ果實、菜根、芽等ヲ食トス多ハ蘇門
答刺、渤泥等ニ産シ性頗ル怯懦ナルモノナリ又狒々ハ体毛黄褐色ニシテ鼻ハ紅色、口吻
ハ淡褐色ヲ帯ヘリ而シテ頬ニハ深溝アリ尾ハ萎縮ス其貌ノ醜惡ニシテ其性ノ強猛ナル
ヲ猴中ニ冠タルモノナリ

●人類ノ骨ハ一体中ニ總テ幾個アリヤ及ビ他ノ動物ニ異ナリタル其特徴ヲ示セ

骨ハ二百有餘個アリ而シテ其特徴ハ腦髓最モ發達シ理解ノ能力、道德ノ智識完ク備ハ

ルヲ是レナリ



附 錄

第一高等中學校博物學試驗問題

- 有脊動物ト無脊動物トノ區別如何
 - 食肉獸ト食草獸トノ例ヲ舉ゲヨ
 - 單蹄獸ト双蹄獸トノ例ニ因テ示セ
 - 鳥類ノ羽翼ハ獸類ノ如何ナル部分ニ相當スルカ
 - 蝗、魚、鱉、龜、蛋、蚯蚓、蝙蝠、蛙、蝦ヲ有脊ト無脊トノ二ニ區別セヨ
 - 魚類ノ鰓ハ如何ナル効用ヲ爲スカ
 - 蝗、蜂、蜻蛉、蝶ノ脚ト翅トノ數ヲ舉ゲヨ
- 第二高等中學校博物學試驗問題
- 蜘蛛、蝦蟇、蝸牛、石蟹、鱒魚及ヒ鳥賊ヲ有脊ト無脊トノ二ニ區別セヨ
 - 哺乳及ヒ爬蟲動物ノ首眼ノ特質ヲ舉ゲヨ
- 第三高等中學校博物學試驗問題
- 動植物區別ノ要点ヲ記セ
 - 細胞含有物ヲ示セ
 - 軟体動物ノ特徴ヲ舉ゲヨ
 - 有脊動物ト無脊動物トノ區別

● 蛙ノ成長スル順序ヲ詳記セヨ

● 哺乳動物トハ如何
● 第四高等中學校博物學試驗問題

● 蛙類ノ發生ヲ問フ

● 昆蟲ノ變形ヲ述ベヨ

● 有脊椎動物ヲ何等ノ綱ニ分ツヤ

● 蛇類ノ物ニ連絡スルハ何ノ爲ナルヤ

● 蜘蛛ノ形狀ヲ記スベシ

● 蚯蚓・鯨・蛇・蟹・蝙蝠ハ各胎生ナリヤ卵生ナリヤ

● 蝮蛇ノ毒ハ何レニアリヤ

● 第五高等中學校博物學試驗問題

● 昆蟲類ノ特徴ヲ譯述セヨ

● 大阪府尋常中學校博物學試驗問題

● 蛙ノ種類及其例ヲ示セ

受驗 動物學問答 終

明治廿四年十一月二十八日印刷竣切

同 廿四年十二月二 日出版御届

定價 金五錢

大阪府東成郡清堀村六百卅一番屋敷

著作兼發行者

篠田 正作

大阪市西區靱下通一丁目四十八番屋敷

者 瀬戸 清次郎

大阪市心齋橋通順慶町北へ入

所 此村 庄 助



弘通書肆

全 東京日本橋通一丁目	大 北島茂兵衛	大 大阪安堂寺町四丁目	田 中太右衛門
全 日本橋區新大坂町	小 喜右衛門	心 齋橋筋一丁目	青 木嵩山
全 日本橋區南傳馬町二丁目	大 黒支店	北 久太郎四丁目	松 村九兵衛
全 日本橋區若松町二丁目	榑 原友吉	安 土四丁目	柳 原喜兵衛
全 日本橋區馬場町二丁目	長 島恭三	備 後四丁目	鹿 村平助
全 日本橋區本町四丁目	杉 本七郎	瓦 所	此 岡平助
全 日本橋區本町四丁目	金 刺源	淡 路四丁目	吉 田重七
全 日本橋區本町四丁目	藤 井兵衛	京 町四丁目	須 田重七
全 日本橋區本町四丁目	山 中助	同 同	中 村兵衛
全 日本橋區本町四丁目	川 中助	同 同	平 野次
全 日本橋區本町四丁目	寺 中助	同 同	野 野次
全 日本橋區本町四丁目	寺 中助	同 同	七 武衛
全 日本橋區本町四丁目	寺 中助	同 同	七 武衛

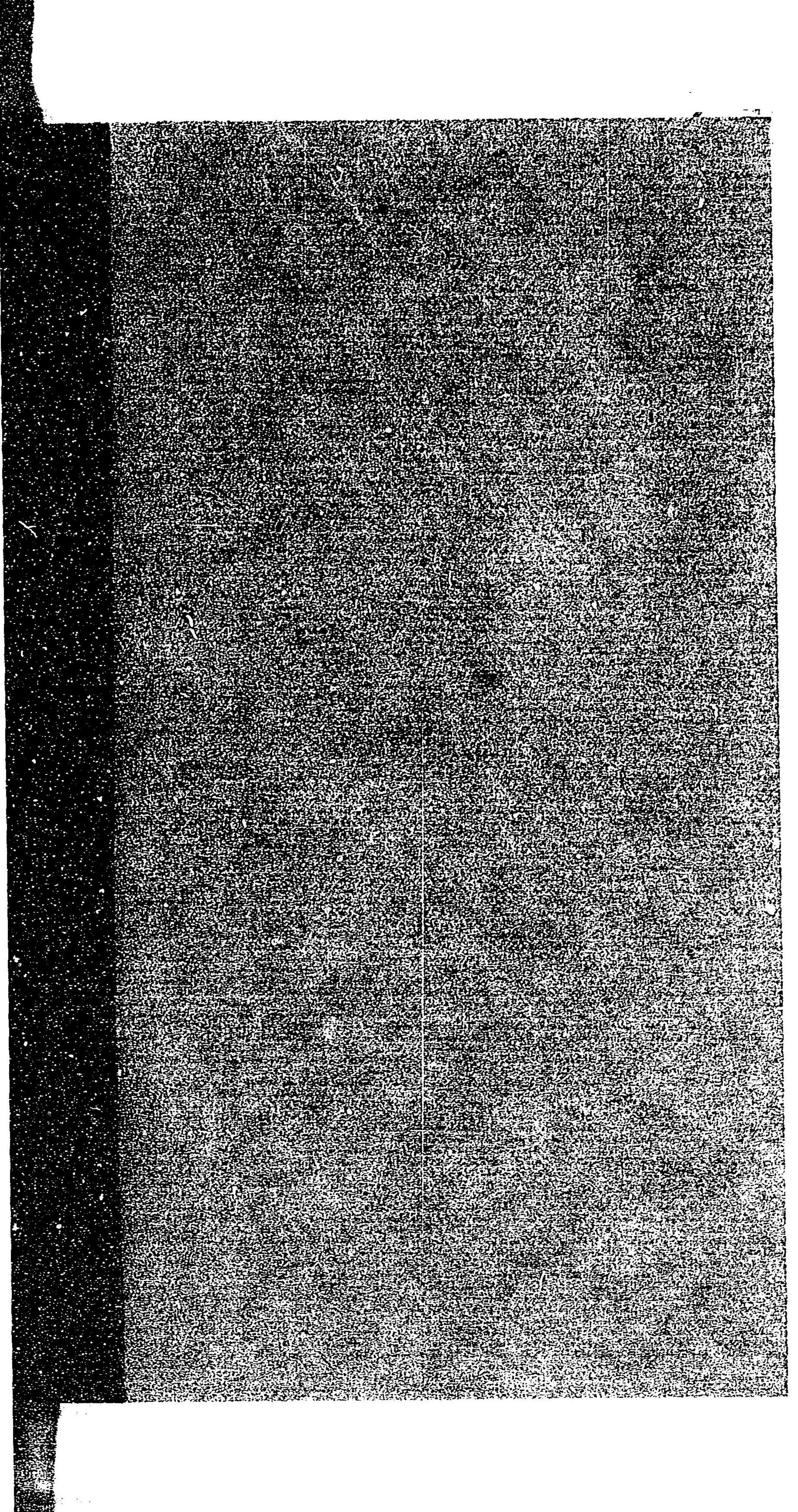
弘 通 書 肆

備前 長門	信州 松本	全 州 米子 尾高 町	全 州 松江 大橋	全 備前 岡山 山西 大寺 町	全 元魚 町	作 州 津山 堺町	越 後 三條	美 濃 大垣	全 州 長根	全 州 見附 川	全 州 掛川	遠 州 濱松	全 州 全	全 州 全	全 州 全	全 州 全	大和 國 櫻井 東口	大和 國 高田	大和 國 相生 橋
----------	----------	-------------------------	--------------------	--------------------------------	--------------	--------------------	--------------	--------------	--------------	-------------------	--------------	--------------	-------------	-------------	-------------	-------------	---------------------	---------------	--------------------

水	今	川	園	大	武	實	牧	仁	岡	廣	中	明	三	谷	淺	梶	三	川	片	藤	木	松	熊	
井	井	喜	喜	山	内	田	山	科	口	安	田	村	治	原	島	見	田	文	野	東	田	村	村	谷
兼	兼	清	右	右	五	三	二	書	書	書	二	二	甚	甚	甚	太	太	次	四	四	八	善	善	久
堂	堂	文	助	門	郎	郎	郎	吉	堂	舖	助	郎	平	舍	助	郎	助	郎	助	郎	助	店	藏	堂

肥	全	全	全	全	全	全	全	全	全	全	全	全	全	全	全	全	全	全	全	全	全	全	全	
前	前	長	崎	引	地	島	中	島	新	二	島	中	島	新	二	島	中	島	新	二	島	中	島	新
島	島	島	島	島	島	島	島	島	島	島	島	島	島	島	島	島	島	島	島	島	島	島	島	島

吉	勝	真	林	積	山	山	廣	松	據	宮	岡	開	并	鉄	黒	黒	世	松	阪	平	岩	藥	本	
田	水	野	海	善	本	本	瀨	田	方	儀	開	文	久	崎	崎	崎	源	源	萬	萬	萬	萬	萬	萬
長	松	常	三	支	具	進	榮	保	益	益	千	米	米	米	米	米	米	米	米	米	米	米	米	米
郎	郎	藏	郎	介	店	藏	舍	吉	堂	藏	郎	堂	吉	舍	吉	堂	助	二	藏	店	吉	助	助	郎



特 5 1

364

動物学問答

国立国会図書館

049761-000-6

特51-364

動物学問答 (受験予備)

篠田 正作 / 著

M24

BEM-0486

