

JAN 19 1931



內政部登記證警字第八〇三號

全連國零
郵費外每
四十二元
角五分

每月一及十五日發行

編者行

民生出版社

上海博物院路二十二號二樓

電話一七九〇

民生

本期要目

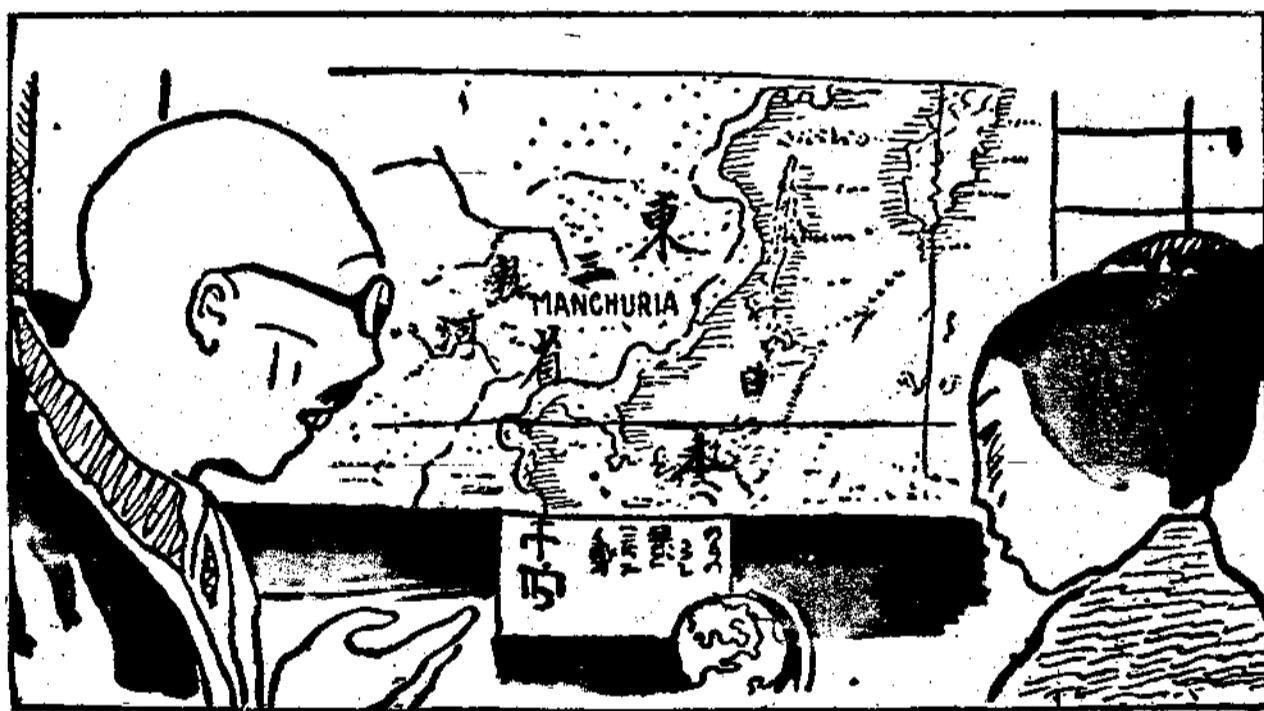
移民殖殖的一個實際計劃
政治與民生
白相
極端的中國
中國與國際勞工法案
民生文藝(五續)

朱懋澄
魏仲龍
一
金奎明
曹化

第一卷 第二十三期 中華民國二十二年八月一日出版

建設國民經濟 改進民生生活

東亞的新局勢！！



Krokodil

Moscow

教員：「日本在國界的裏那？」

靈敏的學生：「我不得曉。我還有沒看過今天早上的報紙。」

編者按：窮兵黷武之日
本，自前年九一八以來，
以武力逐步進逼，佔
據我東北四省，其擴張
帝國之迷夢，至今未醒
。東亞風雲因此日形緊
張，日美軍軍之角逐，
俄國北滿之備戰，劍
拔弩張，有一觸即發之
勢。我國在二十個月之
中，疆土削滅數千萬方
里，實力大損，遙瞻此
後險惡之前途，影響于
國計民生者，更為嚴重
，上為俄報所載之圖，
對日本之明目張膽擄他
國領土為已有，加以冷
酷之諷刺。吾人自身對
此，除羞愧外，更覺危
機之迫切，特轉載于此
，以資國人之警惕！

中華郵政特准掛號認爲新聞紙類

移民墾殖的一個實際

計劃

朱懋澄

在上期本刊「國防與屯墾」一文中，作者主張藉屯墾以實現裁兵，充實邊疆；同時並可以解決經濟枯竭，民不聊生的現象。移民墾殖在今日中國之需要迫切，是一般有識者都承認的，而且經過團體與個人的鼓吹；其所以未能實現，大部份應歸根於無實際的計畫。因此，

特就個人的意見再對於計劃上作一個試驗的討論。

移殖事業是積極開發自然富源供給人類需要的事業。孟子所說「河內凶，則移其民於河東」，祇是一個臨時救急的辦法，就是向好的地方去「就食」。中國今日民生之彫敝，農村之危機，決不是「就食」的辦法所能解決。而且，因為過去的天災人禍，農民已經自動的試驗這個「就食」的辦法，結果弄得大家都快要沒得吃了。中國現時所有的統計，除少數外，都不可靠；可是也可用作參考資料，第二次中國勞動年鑑根據各地已有的調查，將某年（未註明何年）農民離村人數列表如後：

地名	離村人數	全人口	離村人口之%	村數	每村平均離村人數
江蘇省儀徵縣	三〇	二,〇八四	一·四四	五	六·〇
江蘇省江陰縣	八〇	三,四一四	二·三四	一七	四·七
江蘇省吳江縣	六七	一,三七二	四·八八	二〇	三·四
浙江縣蕭山縣	七九五	二〇,三五五	七·五八	三五	二二·七
安徽省宿縣	一〇五	三,四七八	三·〇二	一二	八·八
山東省霑化縣	五一二	五,八五七	八·七〇	二〇	二五·七
河北省遵化縣	二四一	九,〇八五	二·六五	一八	二二·四
河北省唐縣	二八一	六,一七七	四·五五	二四	一一·七
河北省邯鄲縣	七七	四,二三六	一·八二	一八	四·五
河北省鹽山縣	七〇	八〇三	八·七二		

新華信託儲蓄銀行

國內創辦儲蓄最早

民國三年成立 實收資本二百萬元

總行：上海江西路 分行：北平 天津

東區新造房屋減價召租

地址在培開爾路近勝路轉角近勝坊舖屋住宅均有餘屋式樣新穎建築精美減租優待請駕臨北京路一九〇號李中道律師事務所電話 12370

樂俊芬律師

事務所 北京路第二百八十八號 電話一〇六八三號

住宅 巨額達路資德坊念號 電話七五一四號

上表不過是一個例子，以中國近年來天災人禍之烈，流離的農民，正不知若干。九八事變發生以前，每年自動移往東北的農民差不多有一百萬人。現在東北是不能去了，一般人除到都市或附近農區為勞役外，只好寄食他人，苟延殘喘，或是流為盜匪，為害社會。都市因農村彫敝、生產品滯銷，失業者日多；而比較平安豐饒的農區，因為「就食」的結果，也演成擁擠的現象。有人以為農村之貧困，在於土地之不均分，於是認為墾荒非必要。殊不知我國農家所種土地，大都很少。據民國七年農商部的統計，全國各地種田未滿十畝的農戶占百分之四十七，十畝以上的二六·四，三十畝以上的一六·〇，五十畝以上的九·七，百畝以上的五·二，統計耕種在卅畝以下的農戶約占百分之

七十，可見中國大農本不多。就該表所列舉之各省區觀察，五十畝以上大地主較多的省份是京兆，奉天，吉林，黑龍江，甘肅，熱河，綏遠，察哈爾等處。這些地方，除京兆是當時行政區域情形特殊外，其他都是地多人少，需待墾殖之區。

中國之窮，窮得冤枉，放棄自然富源不去開發而只是開墾。十八年七月內政部通令各省市查報荒地，統計內地各省已知有可墾荒地，大概數目為七三，九八一，〇六四畝；邊疆各省已知有一部份可墾荒地大概數目為八九，八〇八，〇〇〇畝（見申報年鑑）據此合計共約有荒地一六三，七八九，〇六四畝。這個調查可惜沒有根據農業的眼光，把荒地的性質分開。貝克（O. E. Baker）所著「中國之農業及其

將來」一書，估計中國土地面積如下：

已耕種地	二四,〇〇〇,〇〇〇英畝
即能耕種地	一三,〇〇〇,〇〇〇英畝
排水及灌溉地	一〇,〇〇〇,〇〇〇英畝
森林地及已伐地能耕種者	六,〇〇〇,〇〇〇英畝
沙漠地能耕種者	六,〇〇〇,〇〇〇英畝
牧場地	一〇,〇〇〇,〇〇〇英畝
山地	五〇,〇〇〇,〇〇〇英畝
瘠薄地	三,〇〇〇,〇〇〇英畝
寒地	六,〇〇〇,〇〇〇英畝
乾燥地	一,一〇〇,〇〇〇英畝

上述各種土壤，除乾燥地，寒地，瘠薄地。山地，暫時無開墾之可能及已耕地不計外，尚有可耕地四四〇,〇〇〇,〇〇〇英畝。每英畝約合中國六畝，通常可供三人的生活，假定這

大華雜誌公司

南號 上海四川路二一三號
西號 上海卡德路白克路口

本號專售 各國雜誌
歐美書籍 英文小說
電報用書 醫書性育
各國字典 文具印刷

電話 一三五六一〇
郵政信箱 三六一一號

總號上海四川路一三九號

民生問題之一

住宅問題

上海房租逐年上漲，引起房客生活之不安。敝行有鑒于此，創辦「建築貸款」，補助各界人士自置住宅，既省遷讓之煩，復免加租之慮，備有詳章，承索即寄。

上海銀行信託部啓

總行上海甯波路五十號

一類土壤的生產量較次，生產費較高，以兩英畝供三人生活計算，那麼全國荒地開墾以後，足可供給六萬六千萬人的生活，貧民的生活，還有多少解決不了的呢？

實現移民墾殖，雖是政府，社團，與人民共同合作的事，而因這件工作範圍廣大，非政府設墾殖官署不可。中央鑒於海外的華僑對於本國經濟有密切的關係，貢獻於祖國者不少，於是設立僑務委員會。其實，移民墾殖的工作能夠徹底實行，其裨益於國計民生，收效更宏。作者主張中央政府應即延聘有墾殖知識及熟習邊疆情形的人才，組織墾殖委員會，其任務如下：

- (1) 分派有專門知識的人員赴內地及邊疆各地，調查荒地的面積，地形，土質以及當地的氣候，物產，風俗人情等，編成具體報告，一方面儘量刊佈，一方面作為研究與準備墾殖的資料。
- (2) 研究何處荒地適於何種墾殖方法；如耕種，牧畜，森林，何處人民適於何處荒地，如何改良土壤，應用何種工具，以及有關墾殖之整個計劃。
- (3) 指導各地墾殖官署之工作，協助其進行組織墾殖隊，分配至相當區域，並籌畫經費，及防衛方法。
- (4) 登記全國各地墾殖區域，墾殖人數，並記錄一切情形。

除中央政府的墾殖委員會外，各省區以及各大都市都應設立墾殖機關，其主要責任為徵募及訓練。有一班人可以政府法令強迫其移居

墾殖，如游民，罪犯，以及被裁撤無正當職業的兵。一方面應出版刊物，發貼佈告，或舉行通俗演講，宣傳墾殖是一條極好的謀生出路，使一般城鄉的貧民都明瞭而發生興趣，使他們自願參加。地方上的墾殖機關並應辦理訓練工作，除依法強迫移居墾殖者應受訓練外，自動加入而願受訓練的也給他們相當的訓練。訓練期間的長短應斟酌情形決定之，由墾殖機關分聘專家，施以下列各種訓練：

- (1) 人格訓練——舉行通俗演講，使其明瞭公民之責任，培養其處世應有之道德。
- (2) 知識訓練——除識字，書算，及普通常識外，特別授以邊疆之地理，風土人情等。
- (3) 技能訓練——舉行測驗法，按各人之志願，興趣，及能力，分別授以相當技能，為墾殖之準備，如耕種，森林，園藝，畜牧等方法，及新工具之使用。
- (4) 組織訓練，教以有秩序之生活，如集會，自治等。
- (5) 軍事訓練——凡參加移殖之男子年在十六歲以上四十歲以下者，一律須受軍事訓練；女子在此項年齡期間者，授以醫藥救護等知識。

在訓練期內，宜養成他們刻苦耐勞的習慣，並隨時注意觀察。倘發現某人的體質不能勝任勞苦，就勸他暫緩出發另謀生路；其他如南省人不耐關外嚴寒，或北方人不慣居潮溼之地，這

本刊投稿簡則

- (一) 本刊歡迎左列各項文字：
 - (1) 關於民生改進問題之研究；
 - (2) 各地民生痛苦之系統的敘述；
 - (3) 各地改進民生實驗工作之記載；
 - (4) 其他關於民生方面之文藝作品帶有教育性者。
- (二) 投稿諸君注意左列各項原則：
 - (1) 本刊所載各項材料對專門化與普遍化並重；但所謂專門化非專求高深不務實際之意；所謂普遍化非趨向習俗不顧立場之意。
 - (2) 本刊以改進民生為對象，注重積極具體的與有建設性的貢獻，不採消極態度專事攻擊某人或某事。
 - (3) 本刊對各種主義與政策之有關民生者，均得以客觀態度從事介紹或批評；其與民生無關者，概不列入本刊範圍之內。
 - (三) 文責由作者自負。
 - (四) 文字以語體為原則並附加新式標點。
 - (五) 投稿諸君請示姓名及住址惟發表文字時得用別署。
 - (六) 凡投稿諸君概贈以本刊。不酬稿費。必要時得酌量考慮。
 - (七) 投稿之稿本附得酌量修改不願修改者請預先聲明。
 - (八) 原稿無論登載與否概不退還，但長篇文字超過五千者，如不掲載，當由郵寄還。(如欲掛號郵寄須附郵票)
 - (九) 稿寄上海博物院路二十號民生出版社

一類的事也須注意，加以適當的支配調度。

訓練期滿以後，即就移民組織墾殖隊，假定以一百戶為一個單位，分批出發至目的地，由原地方墾殖機關派人照料護送，並請沿途經過各地方的官署和社團加以協助。鐵道部與交通部應通令國營的舟車，對墾殖隊一律免費；私營的交通事業，最好免費或減費優待。

到了目的地以後，就是當地墾殖局負責了。全國各地，凡有大量荒地可供墾殖的，都設立墾殖局，或派專員辦理，或由就近的地方官署兼辦。墾殖局是實施墾殖的一個重要機關，其任務如下：

- (1) 與中央及各地方墾殖機關聯絡，供給消息，貢獻意見 將墾殖情形隨時報告。
- (2) 接待墾殖之移民，為之臨時供給需用品，準備住所。
- (3) 辦理移民貸款及信用合作事業。
- (4) 分配各移民之墾殖區域，並辦理移民登記。
- (5) 指導移民工作，隨時加以協助。
- (6) 查辦各種必需之設備及工具，供移民之用。
- (7) 維持公共治安，一方面訓練移民武力自衛，俾可自動防禦盜匪，捍衛邊疆。
- (8) 辦理教育及文化事業，使全體移民，除能識字外，皆具有普通常識公民知識。
- (9) 管理交通，水利，及各項公用事業。

(10) 就移民中擇其性情能力相近者，施以百工事業的訓練，如木，石，鐵，泥水等。

(11) 倡辦合作事業，如生產合作，販賣合作等。

(12) 舉辦各種社會服務事業，如衛生，醫藥，娛樂等。

(13) 訓練移民自治。

(14) 為移民購買農具，種子及其他必需品。

(15) 經手推銷墾殖區域之出產。

照以上所述的辦法，每一個墾殖區域，經過若干年後，一方面移民受了充分的訓練，一方面墾殖區域內的出產收益可以維持移民的生活，與公共的費用，那麼這個墾殖區域就成為一個自給自治自衛的區域，不但是「塊子子孫孫可以永久享受的樂土，而且從此就實現了「地方自治」，當地就成立人民自治的社會，墾殖局隨之取消。民生問題一部份解決了，國防問題一部份解決了。

政治與民生

魏仲龍

目前吃飯問題有幾種最顯著不同的方式，第一造飯吃，第二換飯吃，第三混飯吃，第四搶飯吃。造飯吃的人是那些終日勤勞胼手胝足的農民。換飯吃的人是那些教員律師醫生以及一切有正當職業的人。混飯吃的人是那些閒散階級及流氓等。至於搶飯吃的人，便要推那些挺著大肚皮專事榨取別人不勞而獲的份子。後

留美女醫師

楊素蘭

診所

南京路四川路口兜號
中央大廈A字三號

時間 下午二時至五時

電話 一七二〇六

住宅

施高塔路底青莊十四號

時間 上午十時至十二時

電話 四五九二二

惠昌五金號

上海貴州路一〇九號
電話九三七九五

愛國的小朋友們

大中華賽璐珞製造廠

是國人資本，國人製造，所以愛護

大中華賽璐珞的玩具

就是愛國

三者若以我國的全人口爲比例，他們究竟佔少數的少數，他們都多少有飯吃，有的並且是看豐食美，餐費數金。只有大部分的頭一種農民，他們雖能造飯而不能自己享受，不平等孰甚？我國民生問題之癥結，便在於此。孫總理的民生主義亦是對此而下的良藥；平均地權節制資本，便是運用政治力量解決民生問題的途徑。

談到政治二字之意義，孫總理分析爲：一、政乃衆人之事，治乃管理之義，合政治二字言之，即管理衆人之事之謂也。今國內人民有飯吃，而且一飯數金，有的連稀粥亦沒有喝，樹皮草根充飢。前已說過，沒有飯吃的人，多半是農民，而我國農民佔全人口百分之八十五以上，此一大批人民，幸而生存者已經在挨餓，如陝西各省的災民遍野，水災區內居民的苟延殘喘。有的雖暫時有飯吃，亦難挨餓之時且不遠，如軍閥治下的難民，匪區中的偷生，以至帝國主義鐵蹄下的呻吟掙扎，直言之，這百分之八十五以上的人民，均已發生了民生問題，衆人之事之大，莫過於此，政治既是管理衆人之事的，苟再不去管理一下，自是講不通。

近年來我國政治沒有在民生上下功夫，確是事實，前已說過，我國全人口百分之八十五以上的農民吃飯發生問題，乃是天大的事，而爲政者却漠不關心，未見管理，或爲不合理的管理，遂使農村破產，國事不堪聞問，招致旁人的物議，原因就在於此。既明瞭這一點，便不容不急起直追，刷新政治務期達到清明之境，改進民生務使有飯大家吃，有事大家做，二

者相互並進，始有裨益。因爲政治與民生有密切的關係，欲解決民生，的確有許多非政治力量及政治革命不辦的，反言之，摧殘民生，也就是由於政治腐敗，解鈴猶待繫鈴人，故解決民生問題，政治萬不能辭其職責。

論及政治之職責，且請先將國家略述一下：國家乃是一有土地，人民，組織，統一，四種要素的團體。其所能活動者，是由人民的委託與被委託的管理關係而使然，這種管理便是政治的作用。被委託者——政府——表面上看來，是代拆代行，實際上是受委託者——人民——的主使與督責。委託的目的，便是要增進人民自己的一切利益，故人民的利益喪失，政治不能逃掉其責任，人民利益的增進，政治也不能放棄其職守。人民第一件利益，厥爲生活，這就是此處所說的民生問題。同時政治職責，照吾國現在民生問題的景况，便要注意下述之必要。

整飭國防與改進民生。往年國內每年有許多人民前去東北謀生，這條牛路現在是斷絕了，說來實覺痛心，而國內無不增加了許多無可爲生的人民，自是必然之勢，此則我們不能不歸咎於國防之不緊，喪失了一片大好的山河，叫老百姓謀生無路。但整飭國防，非空談所能成功，應在建設方面着手，務使農民生活得以解決，國庫得以充實，然後能造成人民的偉大力量，從各方面抵抗外侮，始能獲得最後的勝利。欲謀建設，先應刷新政治，免除苛捐雜稅，厲行裁兵。我國兵多得不可思議，供養費資，苛捐雜稅，便是因此而愈加重，兵不裁莫想，苛捐雜稅之免除，苛捐雜稅不免除，莫想建設

匯利泰服裝號

軍裝一西裝
新裝一校服
禮服出租

南京路六一一南雲路口
電話九一四七〇

地址 上海愛多亞路六十二號

電話 一二七二七

電報 有線四四五

無線一四四五

總發行

華豐廠 如意牌

益豐廠 金錢牌

兆豐廠 洪福牌

各種

搪瓷器皿

國產搪瓷器皿業所

自由農場

A 字

消毒牛奶

延平路二六〇

歡迎各界參觀

電話三〇四〇

，故重在裁兵，更澈底的說來，現代國際戰爭的利器制人，建設不興，利器無由製造，就是兵多將廣，也不濟事，故裁兵原則，並不與國防原則相違背。

救濟農村與改進民生。考農村破產之原因，固由於內榨——軍閥的割據，外取——帝國主義的壓迫，而近年來的天災人禍，亦係置農民生活於絕境的禍原。洪水甚於猛獸，盜賊蓬起，農民不得樂業安居，故宜整頓水利，舉辦急賑，補救天災；復興農村，救濟失業，平息人禍。更宜創辦農民銀行，信用合作社，暨消費合作社等，以便調濟農村的金融。改良農事，開墾荒地，種植樹木，以便增加農業的生產。施行農村教育，提倡農村衛生，免死亡疾病之苦，而不致蹈人貧窮之境，以便改進農民的生活。此外發展工業應多立工廠，其目的須以解決民生為旨趣，切不可效法資本主義的工商業，以生產為生產目的，使生產過剩，終使工廠關門，機器生鏽，反致人民失業。至於舉辦失業救濟，政府對失業者，應予以津貼或補助，但不可過濫，濫則直是鼓勵人民不作工，亦不得嚴，嚴則受惠者必少，應隨時應變以處理之。

上述種種，均與民生有切身的關係，要使人民各盡所能，各取所需，有飯大家吃，有事大家做，才是政治工作的最大的目的與最後的成功。至於造飯吃的人沒有飯吃，而搶飯吃以至於混飯吃的人反而有飯吃，而且一食數金，這種畸形的社會現象，便不能不歸咎於政治的不良，因為政治的腐敗摧殘了民生，倘政治

使少數人專利，則政治自政治，民生自民生，各不相關，這便是政治的弱點。

白相

吾

外省人初到上海，不多幾時，第一句上海話先學會的，就是「白相」。若是替「白相」下一個普通的註解，就是「玩」的意思。我們杭州人稱爲「耍子兒」。可是「白相」一語，應用之廣，無過於上海，從消極的到積極的，從文明的到野蠻的，從高尚的到卑污的，從抽象的到具體的，無往而不利用「白相」二字。

「你到那裏去？」我到大世界去白相。」這是「白相」的本義，就是「到大世界去玩」。有時侯「白相」是表示消極的閑散，如「這一向很忙麼？」「沒有事，白相。」裏面稍帶着客氣的意思。又有時候會「白相」來表示一件正經事，而顯出一種滿不在乎的神氣出來，以鉅大的資本創辦營業，可以謂之「弄白相」。幾百元幾千元輸贏的牌，也可以叫做「小白相」。送客送到門邊，必定再三致意，「沒有事情來白相」，其實來了也許並不「白相」，也許無可「白相」。「白相」的意思真是複雜，某人很有趣，我們說他「好白相」；某人好嫖，我們說他「常去白相」。至於路旁的妓女，拉着人袖子說「來白相」……則又等而下之矣！在上海，有許多「白相」的地方與方法：白相戲園，白相遊藝場，白相跳舞場，白相跑狗場，白相高爾夫球，白相公園，甚至於白相堂子，白相女人。

上海人是最講究白相的，許多外地的闊人

商務印書館最近出版新書

- | | | |
|-----------------|-----------|------|
| 哲學之改造(漢譯世) | 許崇清譯 | 一元二角 |
| 蘇俄制度(漢譯世) | 許崇清譯 | 一元二角 |
| (社會科學叢書)Count等 | 林光徵等譯 | 一元七角 |
| 蘇俄之歐洲國際(新時代) | 徐繼畲 | 一元二角 |
| 各國待遇華僑條例概要 | 王開慶編 | 一元二角 |
| 後歐洲經濟史(經濟) | Sharp著 | 一元八角 |
| 公法的變遷(漢譯世) | 林光徵譯 | 一元八角 |
| 國際公法論(上卷)(大學叢書) | 徐繼畲譯 | 一元二角 |
| 中國民法總論(大學叢書) | 李聖五著 | 一元二角 |
| 植物園(百科小叢書) | 朱成之譯 | 一元二角 |
| 動物園(百科小叢書) | 朱成之譯 | 一元二角 |
| 廣韻研究(國學小叢書) | 馬培文譯 | 一元二角 |
| 中算學之特色(國學) | 林義夫著 | 一元二角 |
| 代數二次方程式(算學) | 林鶴一著 | 一元二角 |
| 三角(算學) | 林鶴一著 | 一元二角 |
| 微積學(算學) | 林鶴一著 | 一元二角 |
| 高級農業植物病理學 | 許心芸編 | 一元二角 |
| 肥料法(農學小叢書) | 黃紹緒編 | 一元二角 |
| 菜園經營法(農學小叢書) | 吳耕民編 | 一元二角 |
| 養鴨法(農學小叢書) | 吳德銘編 | 一元二角 |
| 鋼琴學第一集 | 張玉珍合編 | 一元二角 |
| 中國文藝變遷論(國學小叢書) | 張世傑著 | 一元二角 |
| 元曲概論(國學小叢書) | 賈昌華著 | 一元二角 |
| 元劇聯套述例 | 蔡楚遺著 | 一元二角 |
| 中國小說研究(百科小叢書) | 胡懷琛著 | 一元二角 |
| 世界的大河與文化(少年史) | 胡懷琛著 | 一元二角 |
| 朱筠年譜(中國史學叢書) | 姚名達著 | 一元二角 |
| 奧里昂的女郎(世界文) | Schiller著 | 一元二角 |
| 關德懋譯 | | 一元二角 |

特地到上海來白相，要人們大都有「行宮」在上海，也是取其「好白相」的意思。可是每個人的家庭裏面，除了打牌和少數人家有無線電外，幾完全無可「白相」。於是上海人談到白相，大概非出去不可；出去白相的地方，大概又非用錢不可。因為上海人之注重白相，每天的時間必有一部份——甚至全部份——用於「白相」；辛辛苦苦賺來的錢，也大部份用於「白相」而不覺可惜，認為這是值得的。我們對於這個都市的經濟狀況，深刻地分析研究一下，簡直敢說上海的市面是建築在「白相」上。上海的白相地方，大部份離不開「財」「色」「色」二字——或是嫖賭。我隨便的分析了一下，想出這個表來：

屬於「財」者——跑馬場，跑狗場，回力球場，輪盤賭，麻雀總會。

屬於「色」者——各種妓院，跳舞場，按摩院，遊戲場。

還有些地方，不好意思把它們當做與「財」「色」有關，而實際上多少與「色」有點關係，如戲館，電影院，高爾夫球場，公園等。這些地方本可另成一類，惜乎公園往往成爲追求的場所，高爾夫球場用女招待，戲館聘漂亮女角兒，電影院舉行裸體跳舞；因此種種，我們只得認爲它們是與「色」有關。還有燕子窠，吸紅丸，打嗎啡等等的地方，是爲滿足並促進這一類特殊嗜好而設立的，這一類的嗜好自非正當，假使可以算做「白相」，那麼「白相」的範圍又擴大了。

如上述所述的這一類白相地方，上海究有若干處，直接倚此爲生的究有若干人，因無正

確統計，不敢亂說。但是記得前幾年法租界公董局厲行賭禁的時候，查封賭場花會等，報上說因此而失業的有二萬人。那麼以上海全部白相的地方看起來，關係之大，自可不言而喻。至於間接倚賴「白相」的營業，可列舉如下：

旅館——賭，嫖，抽鴉片煙。

酒館——帶女人吃飯，「叫堂差」，宵夜。

綢緞店——購衣料送女人。

鞋舖——作用同上。

鐘錶店——作用同上。

首飾店——作用同上。

化妝品店——作用同上。

汽車行——乘坐兜風。

理髮店——男女美容。

我不是說這一類營業若是前述的白相地方取消，就非關門不可。不過它們的盛衰與白相地方關係的密切，是無庸諱言的。煙，嫖，賭，三者公開的地方，市面必盛。所以南京開放娼禁，商人是最熱烈的要求者。

商人投人所好，本無足異，想出種種的白相方法來，供給愛白相的上海人去享受，而因此，演出種種的罪惡來。一般人的精神與物質都浸蝕在「白相」方面，生活簡直無由舒展。

話又要說遠了，上海人似乎有時視「白相」爲榮耀。果能終日「白相」不務正業，那就是上海之「大好老」，名之爲「白相人」。白相人沒有學問，沒有技能，而能夠衣食無缺，到處游蕩，差不多的人要讓他三分。他完全靠着口才伶俐，交遊廣闊，會吹牛，拍馬，一轉眼間能有幾副面孔擺出來，說文就文，說武就武；這些

代售本刊簡章

- (一) 凡書店派報處教育機關及各團體或私人有意推銷本刊者均得爲本刊分銷處或推銷員
- (二) 推銷利益零售照定價六折但每期推銷逾百册者五折代徵訂戶照定價八折
- (三) 外埠推銷者郵費由本社認之
- (四) 除特別商定者外推銷處認定推銷數目無論能否售脫不得退還本社
- (五) 推銷處報費每月結算一次每三月結清但本社得酌量情形請其預付報費之一部或全部
- (六) 本簡章於民國二十一年九月十五日起實行

茲擬爲

貴社担任推銷民生半月刊認定每期推銷份所有一切辦法照貴社所訂代售簡章辦理如認定推銷份數有更動時當先期通知此致
民生出版社台照

姓名

年 月 日

代售人 職業

地址

(如承代售可將此單詳細填寫寄交本社)

本事完全是「白相」出來的，「白相」得落拓了，就靠這本事吃飯，名之爲吃「白相飯」。「白相飯」不外是恐嚇，敲詐，欺騙，坐地分贓，強討軟索，進益往往不少，時運當頭，可由此而成爲一個人物，能左右社會。「白相人」的夫人就是「白相人嫂嫂」也是上海婦女典型之一種。她們大都嘴能說幾句江湖話，手能打幾套看家拳，便宜必佔，虧不肯吃，有了這樣內助，夫唱婦隨起來，炙手可熱。「白相」到如此地步，真可以歎觀止矣。

上海爲中國最大的都市，其實也正是一切罪惡最大的淵藪，都是從不正當的「白相」心理，與不正當的「白相」地方與方法所產生的。

雖然，我們不能獨責上海人之耽溺於「白相」，不能獨責上海「白相」之消耗，也不能獨責上海之吃「白相飯」者；中國許多事都「白相」掉了，具有上海「白相人」之本事而吃我們大家的「白相飯」者，其爲害更千百倍於上海「白相人」。以「白相哲學」喻中國之……誰曰不宜？

極端的中國

鈺

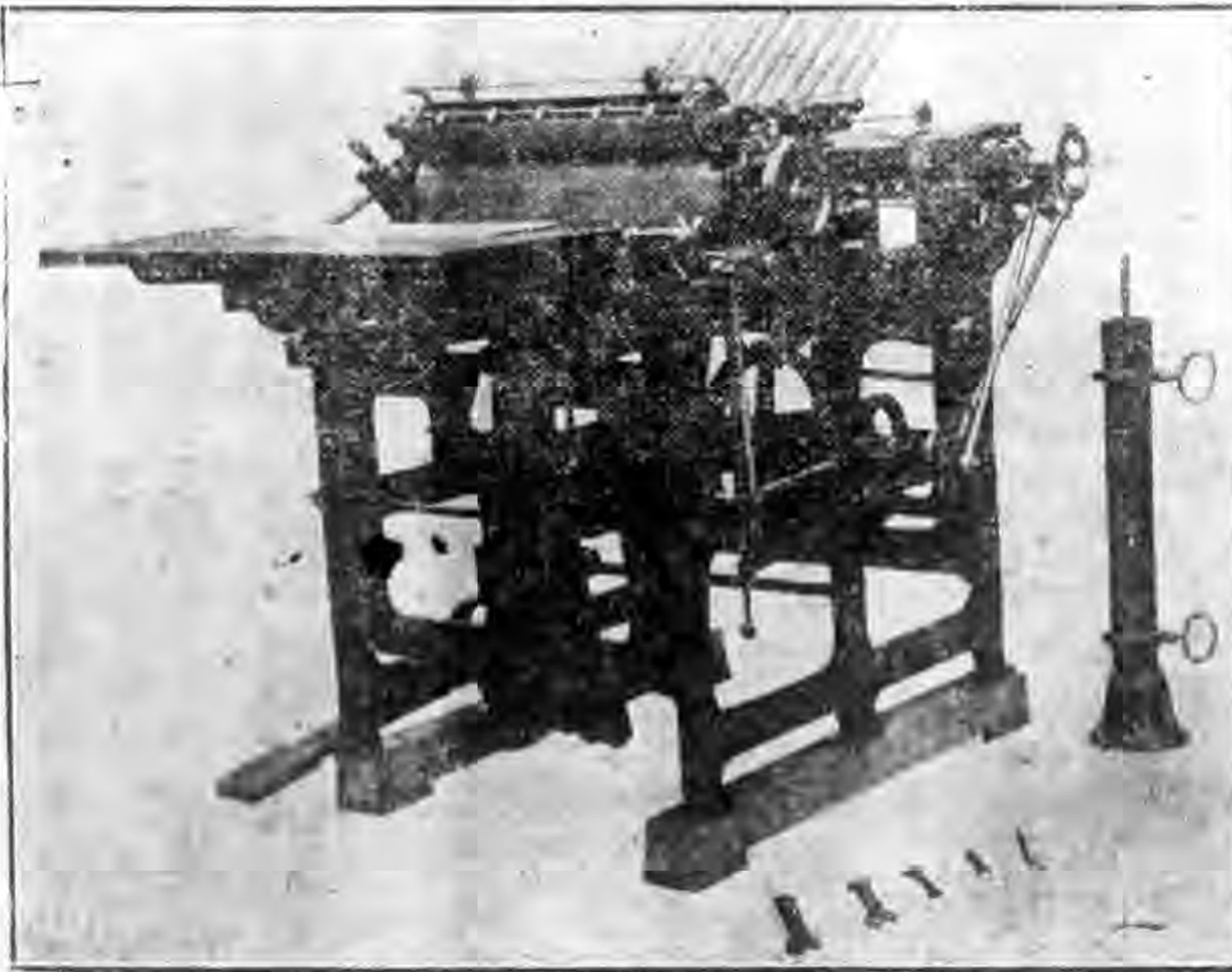
中國自命爲在天下之「中」，我們的大成至聖先師又老早提出了個「中庸之道」，所謂「不偏之謂中，不倚之謂庸」，一直到現在，我們的同胞總自認是「中庸」的民族，說話要適「中」，做事要適「中」，甚至連身材都要適「中」。我頭上頂着個小辮子讀「中庸」的時候，老師根本就沒有解釋過。懷疑到如今，也勉強可算「中」年了，似乎對於我們這個民族美德——「中庸」——不能不有個透徹的了解。那天遇見一位聰明朋友，把「中庸」兩個字下了新註解給我聽。他乾脆地說：「中庸就是不走極端。」他不說，我還有點似是而非的明白；他這麼一說，我反而更糊塗了。

中國的人不走極端麼？中國的事不是極端的麼？

富人吃酒席，吃大菜，而有些窮人連一碗粥，一個饅頭都不能到口；這不是兩個相反的極端麼？

要人們東一處公館，西一個別墅；而馬路上乞丐無家可歸，睡

機 器 之 (二)



姚公記製造器機廠

本廠專門製造印刷界需用之

各種大小鉛印刷機器

出品精良耐用實遠駕外貨之上

廠址 上海北浙江路西海寧路二一八八分廠隔壁弄內二一九〇

電話 四〇九七五號

此機名爲腳踏
平架有三種大
小脚踏人搖引
擎拖帶均可內
地印局及報館
皆用此機每日
單面能印八千
餘張如蒙惠顧
價格從廉

在露天的水門汀上：這不是兩個相反的極端麼？

汽車裏面坐着盛裝華服的闊老，風馳電掣走過去；一面赤脚的人力車夫，在炎日當頭之中，滿頭是汗拉着車跑：這兩樣東西會同時存在於中國，這不是兩個相反的極端麼？

國內正鬧着農村不景氣，「殺賤傷農」，而一面有大批美麥運華來和國內產物競爭；這不是兩個相反的極端麼？

在跳舞場裏消磨了一會，錢用得許多，給侍者一元小帳，心中還覺抱歉，出門時雇人力車，多討他幾個銅板就掉頭而去？這不是兩個相反的極端麼？

常常遊山玩水的要人，錢不知那裏來的這麼多，不用他擔心；而勤勉從事，終日埋頭公案的小官兒，反終日開窮；這不是兩個相反的極端麼？

同樣的漢奸，胡立夫槍斃，李際春做官：這不是兩個相反的極端麼？

一面嚴令禁烟，一面則包種，包運，包賣；這不是兩個相反的極端麼？

同在中國國土以內，有的地方見娼要捉，見賭要捉，而又有有些地方反要靠娼賭來找點出息，這不是兩個相反的極端麼？

私塾的學生畏先生如虎，學校的先生畏學生如虎；這不是兩個相反的極端麼？

一會兒說誓死抵抗，決不退讓；一會兒又和敵人痛飲香檳，舉杯慶祝了；這不是兩個相反的極端麼？

一面說要收復失地，一面對於實行收復失地的人，又要用兵力去解決他；這不是兩個相反

的極端麼？

極端的事，越想越多，舉不勝舉，我簡直覺得中國的人是走極端的人，中國的事是極端的事，中國就是一個極端的國家。到底我那位朋友聰明，他說：「你不曉得嗎？兩個相反的極端，平均起來，正好是一個中庸。」啊！我明白了，中國實在是一個中庸的國家，不偏不倚，可惜「平均」這個字裏面犧牲損失得太大了，只得苦笑而罷！

中國與國際勞工公約

金奎明譯

譯自本年五月份國際勞工局出版之「工業（與勞工消息）」

（與勞工消息）

一九三三年五月一日信中，國聯中國代表團永久辦事處處長向國際勞工局報告中國情勢與國際勞工會議迄今所議決各種法案之關係，此種報告，以前未曾公佈，茲摘要錄述如下：

工作時間（工業）

一九三二年十二月三十日所頒布修正工廠法第十條，規定除第八條之規定外，因天災、事變、季節之關係，仍得延長工作時間。但每日總工作時間不得超過十二小時，其延長之時間，每月不得超過三十六小時。

失業

中國政府已盡力幫助失業者，並於一九三一年十二月三十日頒布職業介紹所管理暫行條例。

分婉

如欲商品土產暢銷各處必須

採用

康元廠各種罐頭

因其解決裝璜及儲藏兩大問題無不滿意也

江西路一二一號

上海康元製罐廠營業所

電話一七四九四

大中華西菜館

各種餡饌——滋味極好
座位寬暢——應酬週到

四川路一八八號
電話一八五八八

上海南京路地球場



尊達利

鐘表 鐘表 鐘表
行總表鐘高
風全鐘等
行球表等

認明
達字

修正工廠法第三十七條規定女工分娩前後，應停止工作，八星期，其在廠工作六個月以上者，工資照給，不滿六個月者，概給半數，

婦女夜間工作

修正工廠法第十三條規定女工不得在午後十時至翌晨六之時間內工作，但因地方情形與工作性質之不同，政府展期應用此項條文兩年，准雇主準備取消婦女夜工。

最低年齡(工業)

修正工廠法第五條規定凡十四歲之男女，工廠不得雇用為工廠工人。十二歲以上，未滿十四歲之男女在本法公佈前已於工廠工作者，本法施行時，得由主管官署核准，寬其年限。第六條規定男女工人在十四歲以上，未滿十六歲者為童工。童工祇准從事輕便工作。

童工夜間工作

修正工廠法第十二條規定童工不得在午後七時至翌晨六時之時間內工作。

關於海員工會

現在中國海洋與內地航業，大部份全在外國公司手中，此等外國公司因享有治外法權之

特權，故不在中國法院管轄之內，苟非治外法權廢除，則航海協定無實行之可能。

最低年齡(農業)

現在中國祇有少數或並無大農業，農田工作，大部份田主及其家庭中人担任，當雇用童工時，僅從事於輕便工作，故對於規定童工最少年齡，並無確實條例，學齡問題則屬諸教育部。

農會之權利

一九三〇年十二月三十日所頒布中國農會法第十六條規定所有中華民國公民年齡在二十歲以上并具有下列資格之一者，有為農民協會或特區農會會員之資格：田主租田耕種在十畝以上者或耕地三畝以上者，農業學生而由中學與大學畢業，經營直接與農業有關之事業者。

雇農津貼(農業)

當雇用雇農時，普通均以家內人看待，若彼等遇有遭受損傷之情形，則僱主在一種道德上之本分與通常習慣下，給以醫藥費用或津貼。故津貼農民之問題，暫時在中國並非一個嚴

重之問題。

白鉛在印刷上之用處
限止用白鉛問題會付諸有資格之主管者審查，報告書行將草就。

星期休息(工業)

修正工廠法第十五條規定凡工人每七日中，應有一日之休息。

工人津貼

修正工廠法第四十五條規定在勞動保險法施行前，工人因執行職務而致傷病或死亡者，工廠應給其醫藥補助費及撫卹費，其補助及撫卹之標準如左；但工廠資本在五萬元以上者，得呈請主管官署核減其給與數目。

- 一、對於因傷病暫時不能工作之工人，除擔任其醫藥費外，每日給以平均工資三分之二之津貼，如經過六個月，尙未痊愈，其每日津貼得減至平均工資二分之一，但以一年為限。
- 二、對於因傷病成爲殘廢之工人，永久失其全部或一部之工作能力者，給以殘廢津貼。其津貼以殘廢部之輕重爲標

腿 部

足下之腿健美否？如猶木也，請速購
中華第一針織廠最新出品之
蘇紗襪：又薄.....
又細.....
又美.....
又廉.....
又經着.....

足下之腿「健而美」！

保你稱心滿意，人人稱贊
總辦事處 上海四川路泰安坊
電話 一四一八〇
廠址 上海龍江路拾號
電話 五〇二四五

準，但至少不得超過三年之平均工資

，至少不得低於一年之平均工資。

三、對於死亡之工人，除給與五十圓之喪葬費外，應給與其遺族撫卹費三百圓及二年之平均工資。

前項平均工資之計算，以該工人在廠最後三個月之平均工資為標準。喪葬費，撫卹費應一次給與；但傷病津貼殘廢津貼得分期給與。

待遇之平等（不測之事）

華人與外人勞工待遇平等之原則乃依照國民政府之政策。中國正着手批准協定。

麵包製造所之夜間工作

中國少數麵包製造所為租界內外人所有，故關於麵包製造所晚上工作協定之批准，並非必需。

船上殖民檢查

船上檢查殖民之問題曾付諸主管官署慎重審查，報告書行將草就。

疾病保險

一種強迫保險議案，業經起草，關於事變與疾病保險，將應用於工廠與鑛業。該法所包括之工人，又除經主管當局核准而從事於危險及不衛生工作者亦得包括在內外，待議案實行時，亦將施用於所有商店僱員與家僕，並同樣將逐漸施于農人。

保護碼頭工人

公共團體對於保護碼頭工人關切者，曾被邀請發表意見，待經完全審查後，將起草一報

告書。

強迫勞工

中國並未有強迫勞動。

工作時間（商業與辦事處）

中國商界甚渴望遵守八小時工作規則，但由於習慣上與商業衰落所發生之困難，故此全世界所採用之規則有時殆不可能。

工作時間（煤礦）

從中國煤業生產之低落與國家現實勞務情形觀之，任何限制鑛業工作時間至八小時以下之計劃，在實行時必將發生困難，但一種新礦業議案，業經起草，依議案所定原則之目的，對於法案條文將予以特殊之考慮。

最小年齡（非工業職業）

關於准許兒童從事非工業職業年齡，公共團體關切法案者曾被請發表意見。

民生文藝

往那裏去（五續）（獨幕劇）曹化

母親

（撫摸他）這孩子倒這麼大了，我還沒有看見過哩！啊呀？孩子！你家窮外婆是沒有錢給你做見面禮了。

匠

（難忍地）岳母！你老人家怎麼有工夫到這兒來的呀！

妻

（急向地）媽！你們忽然一齊到這兒來，可是鄉下出了什麼事情嗎？

弟

啊！親母，你們一齊到上海來，大概總

院址 上海大西路十三號

電話 二八二一九

黃雲療養院

分診所 上海南京路大陸商場三樓三一二號房

電話 九一〇四〇

——獻買有略生民與對——

▲本刊第二十期要目

中華民生改進社年會宣言

解決民生問題的途徑

中國民生的根本改進

一個初入職業界者的感想

浙江上虞縣的農村生活

救濟農村管見——提倡副產

民生文藝（二續）

發起倡辦勞務生產合作社

國貨年與提倡保險事業

▲本刊第二十一期要目

整飭國防改進民生

對於改進民生一個提案的意見

北美大會宣言——新獨立宣言

改進農村的一個建議

中國工人之現狀

民生文藝（三續）

兩週間民生要聞

本刊第二十二期要目

國防與屯墾

奇捐雜稅

夏天的生活

民生文藝（四續）

兩週間民生要聞

蔡子民先生講
夏高陽先生講
孔庸之先生講
夏高陽先生講
吳必速先生講
顧涇川先生講
張涇川先生講
曹士槐先生講
王士槐先生講

朱石澄
李石澄
曹明合
黃生合
曹生合
曹生合
曹生合
曹生合

朱懋澄
曹生合
曹生合
曹生合
曹生合
曹生合
曹生合
曹生合

不是來函的吧？我想一定是有什麼事情，是不是？

母親 是啊！我們是來找飯吃的呀！（對匠）啊！你病了嗎？怎麼睡在床上？

妻 病了一個月了，現在才好一點，媽啊！你老人家身體還好嗎！今年鄉下收成好嗎？我到有七八年沒回去了。

親母 唉！我們現在是沒有家的了，就是年成好，收成好，我們總是沒有什麼好的。

妻 什麼？為什麼我們的家沒有了呢？

母親 唉？說起來，話長哩，你問你妹妹去吧！我要休息一會哩。

弟 弟 （就心地）現在鄉下是怎樣了？

甲 現在鄉下是祇有我們做的事，沒有我們吃的飯，我們那裏這幾年年成又不好，政府裏捐稅又特別重，地主們壓迫得太厲害，簡直叫我們餓着肚皮沒有辦法了。

妻 呀！朱大爺，你不是和小虎倆都在王老三家裏做幫傭的嗎？

甲 是呀！現在王老三因為捐稅又重，肥料又貴，稻子又賣不出錢，所以不用幫傭了，我們在鄉下開了一年，也沒有找到一個事情，實在沒有法想才和老大媽一齊到上海來，想請大姐給我們找個工做做，把肚子混飽了，我想大姐們在上海做工很久了，找兩個工人的位置，大概終可以吧。

乙 真是總要請大姐幫忙哩？我們在鄉下實在是無路可走了，記得有一次我們倆因

爲肚子餓得難受，就偷捉了一點魚，預備到街市去賣，那裏曉得給主人捉住了，給我們一陣亂打，又有一次我們偷砍了一點柴，挑到街市上去賣了一串多錢，偏巧又碰着那個收捐稅的來和我們查收扁担捐，說我們沒有扁担執照，私賣茅柴，要帶我們到局子裏去罰錢，我嚇慌了，沒有辦法，只好將我們賣去的一千多錢完全給他，還說了許多好話，才把我們放了。（未完）

兩週間民生要聞

編者

最近兩週內，關於減免或糾正捐稅的呼籲和糾紛很多，就報章所載，可舉如下：

- (1) 湖屬吳興，長興，安吉，孝平，武康，德清，六邑酒商全體同業，開聯席會議議決，由湖屬全體同業代表，分向各都院呈請酌量修改稅率，減輕負擔。
- (2) 徐州黃包車夫約兩千餘名，因每車一輛，月捐九角，感受生活困難影響，於七月十一日突然罷工。
- (3) 無錫絲吐業公會以各行向領牙帖，即係營業稅，今營業稅局又復徵稅，不啻一業兩稅，請縣商會力爭，並維持營業稅千分之二之原案。
- (4) 常熟紳士翟某電省府請廢除漕折特徵，以免除農民疾苦。
- (5) 上海市商會據本市糖業公會呈，爲本市碼頭捐及浚浦捐兩項捐率，商民負擔過

重，有礙商業，特電呈外交部及市政府請予糾正。

- (6) 上海公共租界納稅常人會函工部局，以徵典當捐不照當本按千抽二之原則，而另易辦法，不勝負担，請從長考慮。
 - (7) 吳興機業 因市面不佳，開會議決請營業稅局暫停徵收機稅。
 - (8) 上海七黃酒業同業公會，函上寶煙酒稅局，請維持半稅特照。
 - (9) 揚州地方人士開會討論，請求核減賦稅辦法。
 - (10) 上海蛋業界因增高蛋稅提抗議。
 - (11) 財政部批復市商會，土烟未便分等征稅。
 - (12) 滬甯蘇連酒業同業公會聯合會，迭接崇明，常熟，東海等縣同業公會，函述煙酒新稅苛擾按形，已呈請江蘇印花煙酒局核示。
 - (13) 江蘇寧滬市縣米業公會聯合會，將呈請行政院，財政部，實業部等三機關，暫予豁免米糧營業稅，以蘇商艱，而固國本。
 - (14) 寧波旅滬同鄉會電請中央，撤消浙省鈞船附稅。
 - (15) 行政院咨復監察院，贛產銷稅仍令撤銷。
- 關於對外貿易，最近兩週所得消息如下
- (1) 自新稅則於五月二十二日施行後，日炭輸入銳減，五月份相差至一倍以上，六月份相差至三倍以上。

(2) 我國海味市場被日侵佔，春季輸入總值較去年同時驟增五分之三。

(3) 日本對我國棉紗業採用傾銷手段，其在我國境內之紗廠共有四十三家，資本額達一，〇七八，〇〇〇，〇〇〇元，紗錠數達一，五八二，〇六枚。

(4) 我國一年輸出生絲總額，自去年六月起至今年五月止，總共四百五十八萬七千八百斤。

(5) 據火柴同業聯合會報告，最近三年中，外貨火柴進口數量，以十九年為最高，二十年次之，二十一年再次之，實行新稅率後，可更漸形減少。

(6) 英美俄煤油傾銷我國，每年達一萬四千萬元，因英美與俄賤價競爭，我國每年當可減少四五千萬元之陋厄。

▲實業部命劃青島，天津，漢口，上海，廣州，五大都市為工廠檢查法施行中心，每區派員督促各省市，務將工廠檢查機關，於一年內組織成立。上海租界工廠檢查辦法，意見業趨一致，俟雙方上級機關核准，即可實行。工業安全協會因橡膠業為最危險之工業，擬組織特種工業安全會，視察各廠實際情形，建議安全衛生設施。橡膠廠同業會並議決，自動遷移危險部份，請市府從速交涉。又機製國貨工廠聯合會，為反對工部局越權干涉界內工廠事，發表宣言，並通告各廠一律拒領工部局執照，以保主權。

▲兩週內勞資糾紛完全結束者，有中華工業廠歇業解僱糾紛及大中華橡膠廠解僱金。地

貨行棧司因要求增加工資罷工，經同業公會議決增加工資後，已完全復工。義源橡膠廠失業工潮，定七月二十六日正式調解。租界區絲麻罷工事，因各廠已補發工資，除雙宮福輪兩廠外，業已復工。電力公司工潮形勢嚴重，驚人調解，尚無結果。

▲政府當局以西北諸省，蘊藏至富，不早事開發，將陷東北四省覆轍，擬在西北設一高級機關，負責開發西北專責，其範圍，第一期，統轄甘陝青新四省，二期，擴至康藏寧夏蒙古等區，所有各該省政軍經濟諸事，將全由此機關計劃處理，內部組織，約分政治軍事建設等數部，機關名稱及組織綱要，均在商討中，負責人選，除陝甘青新四省軍政長官為當然委員外，擬請李杜蘇炳文馬占山及其他中央重要軍政大員參加，並另聘專家，擔任設計工作，籌撥大宗專款，充建設用，並聞此次廬山會議，此案亦為重要議題之一。

▲鐵道部發表一九二九至一九三二三年中，已經完成及正在修築之鐵路統計，據稱已經築成之鐵路，共有三二二啓羅米突，其中百分之三十八，係由鐵道部建造，其餘百分之六十二，係各省省政府建造。

▲中華慈幼協會呈請立法院釐訂兒童法律設立兒童法院，以培國本。

▲交通部上海電話局積極準備，取銷與租界之五分通話費

中華民國民生改進社消息

第十三次理事會會議紀錄摘要

日期廿二年六月九日下午七時
地點功德林蔬食處

出席 黎照寰史久芸李登輝應書貴李廷安吳維德潘濟時郭鮑懿(李登輝代)潘仰堯黃鵬頑沈體蘭胡詠賦

列席 朱懋澄呂誠安顧不凡
主席 李登輝 記錄 顧不凡

(一) 主席致詞歡迎新任理事(詞略)一致鼓掌歡迎

(二) 宣讀上次會議紀錄
議決 接受

(三) 報告
(1) 史久芸君報告五月份賬目
議決：通過

(2) 改選理事檢票員二位推史久芸君代表報告改選理事結果：當選理事為沈體蘭君廿五票黎照寰君廿二票錢振亞君廿一票李廷安君十九票胡詠賦君十四票侯補理事陳立廷君十票顧炳元君八票黃仲明君六票謝頌羔君五票鍾可托君五票

(3) 朱總幹事報告本月四日在南京與丁超五何畏冷等君接洽情形丁何二君擬在京添徵社員組織分社一面商洽在南京附近着手創辦農村實驗

議決：

(甲) 在京組織分社原則上贊成並請丁何二君照章提出擬徵求之基本社員人選以便在京徵得志同道合同志協力進行

(乙)由常會起草農村實驗計劃書交由李登輝君轉致地主請撥地與本社作為試驗場所

(四)理事會職員任期案

議決：(1)理事會職員任期以一年為度連選得連任

(2)李登輝君連任正理事長應書貴君連任副理事長

(3)史久芸君連任會計

(4)李廷安君任書記

(5)沈體蘭錢振亞二君為候補職員

(五)年會交辦案

(1)籌設印刷工廠案

由呂誠安君報告試驗玻璃紙之結果成績頗好惟成本非輕衆意仍以繼續籌設印刷工廠為宜從小規模開辦將來得營業發達時逐漸擴充

議決：

(甲)遵照年會通過原則及本會議計論方針進行

(乙)交常會估算(一)營業收入及開支(二)小規模印刷廠所需資本並研究其募集方法

(2)年會宣言經潘仰堯傅清淮二君審查修正再議案

(3)略

(4)改良服裝運動籌設民生食堂改進農村實驗三案因時間不及緩議

(六)常會提案

(1)民生工廠機部停辦案

議決：交常會酌量辦理又慈幼協會請本社撥捐機機及寧波高橋孤兒院請本社撥捐機機及飯鍋均屬服務社會需用亦交常會酌量分配

(2)徵求基本及贊助社員之辦法案

由應書貴君報告常會及經濟委員會所討論擬先廣徵求基本社員增加本社力量再徵求贊助社員等理由衆贊同

議決：(甲)在兩星期內徵求基本社員若干人原有基本社員每人至少提出二人送經本會審查同意後再由提名人負責徵求

(乙)事務所最近一二月內之月份社費以資應用

(3)改組各項委員會委員名單草案

議決：(甲)通過四項委員會委員名單(詳廿一次常會記錄)

(乙)兒童幸福委員會暫停

(丙)農村委員會暫緩組織

(4)本社廿二年度預算四千元草案

議決：通過

(5)缺席理事填補案

議決：下次討論

(七)臨時聯議

事務所自裝電話案

議決：照辦

(八)散會

更正啓事

上期本刊所載「南洋兄弟煙草股份有限公司乳室規則」(見第十二至十三頁)，編者按語中之「自營工廠」誤排為「國營工廠」，應即更正。

陳 霖 銳 律師

事務所 博物院路廿號三樓
電話 一 二 一 七 四

伍守恭法律事務所

伍守恭律師
張元枚律師
區沛玖律師
華均律師
陳令莊律師
王文謨律師

地址 江西路二一二號
金城銀行五樓

電話 一 三 九 三 九
一 五 六 七 〇

上海賽璐珞製廠

府註冊



國民政府

精製各種賽璐珞出品

有聲球 方圓鏡 日用物 兒童玩具 標準球

廠址 上海南魯班路星里

營業部 南京路大慶里一七號
電話 三九〇八一號

電報掛號 有線二五八三 無線二五八三

上海光明製造器有限公司
牌子頂老 貨色最好 價格低廉 服務週到

總發行所 上海博物院路十九號

電話 一九九〇三

工廠 開北青雲路一百十號

華商 甯紹人壽保險公司

江西路五十九號
電話 一八七二

營業種類

手續簡便
火險 保費低廉承保房屋貨物廠棧家私等各項火險
船壳險 專門管理承保江海鐵壳輪船機器
汽車險 付有限之保費移轉一切肇事責任
辦理迅速

華商 甯紹人壽保險公司

江西路五十九號
電話 一八七二

國人投保 竭誠歡迎

健全的科學組織
殷實的資金準備
高尚的營業方針
切實的帳目公開
穩健的投資方法
迅捷的撥付賠款
同一的國法保障

面上的幾點是本公司的精神現表

本公司開辦二十餘年向以挽回航權為己任曆年置船蓄積極擴充管理嚴密服務週到現有「甯紹」「新甯紹」「甯靜」等輪行駛滬漢滬甬兩線艙位舒適招待週到飲食衛生加意講究各界行旅盡嘗試之

甯紹商輪公司敬啟

總公司 上海江西路六十二號
分公司 甯波漢口九江等埠

電話 一八七八三