

m/

遼東行政專報

第一卷 第三期

工業特輯

遼東省人民政府秘書處編印

中華民國三十八年九月

112

目 錄

張政委在遼東省營企業第一屆勞動模範大會上的講話	三
遼東省營工廠生產競賽總結	五
遼東省營工廠上半年生產總結	一一
一九四九年遼東省作蠶絲織工業生產計劃	一三
遼東省營工廠檢查記錄制度	一八
遼東省營工廠驗收制度	一九
遼東礦業開採與保管暫行辦法	二〇
省營棉織廠初步定額	二二
棉織廠的檢查記錄制度	二三
安東市府六月份工作綜合報告	二四
海城滑石礦概述	二七

我們必須克服困難，我們必須學會自己不懂的東西。我們必須向一切內行的人們（不管什麼人）學經濟工作。拜他們做老師，恭恭敬敬地學，老老實實地學。不懂就是不懂，不要裝懂，不要擺官僚架子，鑽進去，幾個月，一年兩年，三年五年，總可以學會的。」

——毛主席《論人民民主專政》——

工人的勞動與生活

張政委在遼東省營企業第一屆勞動模範大會上的講話

勞動模範們！勞動功臣們！全體到會的工友們：我謹代表中國共產黨遼東省委員會，向省營企業的勞動模範大會致敬！

這個勞動大會首先表示出，我們遼東省工人的政治覺悟，是進一步提高了。他們開始認識到，現在國營、省營的工廠，是我們工人自己的工廠，我們今天的生產不是爲了外國帝國主義者、中國地主、官僚資本家的利益，而是爲了我們工人自己，爲了勞動人民。因此，工友們的勞動態度，都開始有了根本的轉變。你們勞動模範與勞動功臣，就是工人階級這種新的勞動態度的代表。爲了自己而勞動，工友們幹得愉快，幹得有勁——這是很自然的，很合理的事！我們相信：以新的勞動態度進行生產的工友們的數量，在你們的帶頭之下一一定會一天一天增加起來。新的全遼東的、全東北的以至全中國的，勞動人民的勞動高潮，是一一定會很快到來的！我們相信：沒有帝國主義者、沒有地主、官僚資本家的壓迫與剝削，我們工人一定會勞動得很好！我們要證明這一點，我們正在證明這一點。

在帝國主義、地主、官僚資本家的時代，勞動雖然創造了世界，但勞動却被人看做是下賤的事，勞動者却是受盡壓迫與剝削，過着非人的痛苦的生活。現在這樣的時代已經過去了。在中國共產黨毛主席領導下，勞動人民當了新中國的主人。勞動成了每一個人的光榮事業了，「勞動神聖」了，勞動的結果不再爲帝國主義者、地主、官僚資本家所享受，而要爲勞動人民自己所享受了。這就是新時代，這就是勞動人民的時代！所有勞動人民，首先是我們工人階級，必須以徹底改變我們的勞動態度，來迎接這個新時代！新的時代，必須有新的勞動態度，舊的勞動態度是不適合於新時代的，而一切在勞動戰線上有優良成績的工人，一切勞動模範與一切勞動功臣們，今後一定要像在這次勞動大會上一樣，受到全社會的尊敬，並在精神上、物質上、受到國家的獎勵。講到我們遼東省工人的生活，那正像東北其他各地的工人生活一樣，在共產黨與人民政府的領導下，正在逐步的改善。國家在工人的工資問題上，已經有了三次的改變，而且一次比一次提高了。爲了不使工人受物價波動的影響，我們實行了部分「工薪實物支付辦法」。國家在工人的福利事業上，還盡可能的做了許多工作，如開始實行勞動保險，開辦工人醫院與工人學校，幫助工人修復與建設住宅宿舍，創辦消費合作社，建立工人俱樂部等等。但我們工人的生活，是否已經够好了呢？我們給工人要辦的事情，是否已經辦完了呢？我們給工人已辦的事情，是否都已經辦好了呢？那還沒有。原因在那裡？主要的原由：是由於我們國家的經濟建設事業，還沒有充分發展起來。許多重要的工廠與礦山，我們還沒有完全恢復與建設，我們國家還要盡量的節省出資本來，投資到工廠與礦山的恢復與建設上去。我們國家今天還比較窮的，因此，勞動人民的生活水平也不能不比比較低的。在我們今天這樣的經濟條件下，我們不能也不宜把工人工資提的太高。在舉辦工人的福利事業上，自然也不能不有一定的限度，對於這一點，想來工友們是能够完全諒解的。工人生活的改善同國家經濟建設的發展，是一點也分不開的。先有生產，然後有消費，生產愈多，消費也才能跟着生產的發展程度而逐漸提高其分量，而且顯然的，我們工人生產出來的東西，我們工人還只能消費其中的

一部分，其餘的一部分，我們要用之於支援戰爭與建設國防，用之於經濟上的擴大再生產，用之於發展人民文化事業以及國家其他事業，這正像農民生產出來的糧食，還要拿出一部分交公糧，來供給國家的需要一樣。既然國家是我們自己的，那末發展我們國家的建設，不正是爲了我們勞動人民自己的利益嗎？所以，我們今天在工資問題上，在工人福利事業上，還不能要求太高，基本原因即在此。每個覺悟的工人，每一個勞動者，應該清楚看到這一點，理解這一點，諒解這一點。但只要國家經濟建設不斷成功，我們工人生活將隨之不斷改善，那也是一定的，不容有任何懷疑的。過去三年的經驗，不已經充分的証明了這一點嗎？

當然有些事情，如「工薪支付辦法」等等；即在現有的經濟情況下，我們還可以辦得更好的。辦不好的原因有二個：一個原因是我們黨、政府工作人員，還缺乏辦理這類事情的經驗，我們過去沒有辦過這類事情，辦不好；另一個原因是由於我們的工作機關中還有官僚主義分子，他們在工作中沒有依靠工人、依靠群眾的思想，而想依靠一紙命令，解決一切問題。當然還有一部分貪污腐化分子，還有少數壞人，還沒有被發覺，被清洗。

爲了把應辦好的事情辦好。我們有什麼辦法呢？沒有經驗，我們只有認真的好好的來學習，對官僚主義分子，我們應加強批評與監督，對貪污腐化分子，我們應加以批評和清洗。對反動分子我們應加以檢舉與逮捕。但這一切工作，沒有工人階級的積極參加，我們是一定辦不好的，事情都得依靠工人來辦，少數人是一定辦不好的。

現在革命快要在全國勝利了，我們人民的民主的中央政府，就要成立了。今後我們全國人民的中心任務，是要發展生產，尤其是要發展城市中的工業生產。我們工人階級的作用更加重要了。爲了充分發揮工人階級的作用，我們工人階級應該在自己的政黨——共產黨的領導下，在生產戰線上當先鋒、當領袖，以自己的模範勞動態度，去領導全體勞動人民，建設新中國。爲了達到這個偉大的目的，我想我們遼東工人，就有以下三件事情要做：

第一件——就是積極生產，提高生產率，減低生產成本。這裡應做的事情很多，主要的要做到參加生產競賽，完成與超過生產定額，節省原料、材料，愛護工廠財產，遵守勞動紀律，達到產品多，質量好，成本低，反對偷盜，反對浪費，反對磨洋工，反對不守勞動紀律的分子，同反破壞分子做鬥爭。

第二件——就是積極參加生產管理，改進工廠工作。這裡工友們有權利選舉你們自己的代表到工廠管理委員會去，你們的工會負責人應該經常參加工廠管理的工作，你們有什麼意見，就可以提交工廠管理委員會的代表，或交給工會，由他們去提出辦理，工廠管理人員工作有缺點，你們可以提出批評，不要客氣，工廠管理人員不接受工人意見時，你們還可以向上級提出。你們還應該推選出你們中最能幹的人，到工廠機關中去，任工廠的管理工作。工廠是我們工人自己的，我們大家就有責任把工廠管理好。

第三件——就是利用業餘時間，好好學習文化、技術、政治，參加補習學校，參加訓練班，參加共產黨、工會、青年團、合作社等各種組織與工作。這樣來提高自己的政治、文化與技術水平，使自己能更好爲生產服務，爲工廠服務，爲國家服務，担負起國家領導者的責任！

這些事情，如果到會的勞動模範與功臣們同意的話，我希望你們傳達到工人羣衆中去！

同志們！新時代是勞動人民的新時代，新中國是勞動人民的新中國，新世界是勞動人民的新世界。把我們工人勞動者看成下賤人的時代，已經一去不復返了。我們中國工人階級一定要挺起，世界有我們中國工人階級，建設新中國，我們工人勞動者看天下賤人的時代，已經

重大的，但這是光榮的任務。我想在中國共產黨毛主席的領導下，中國工人階級一定能完成這一光榮的、歷史的、偉大的任務！
敬祝大會的成功！

遼東省營工廠生產競賽總結

——鞠 抗 捷——

省營的機械、製針、石綿、染織、火柴、織綢、陶磁、釀造、化學、製煙、製革、製鞋、製材等四〇工廠，自安市二次獎模大會和紅五月展開生產競賽以來，在生產上有了許多成績。

在完成生產任務上，一般的完成了百分之八十到九十，個別的工廠，超過了任務，製醋完成百分之一〇六，製藥完成百分之一一九，火柴則完成百分之九八、三七。沒有完成任務的原因，有的是加工工廠缺乏了原料的供給，有的由於製品規格的改變，有的計劃訂的過高，一般的原因是工時上的浪費，上半年各廠的平均工作日是一四〇天，工時浪費佔百分之六、七。

安市各廠，一般的有了檢查記錄制度。主要工廠的主要生產部門，有了定額，如棉織廠織布間，根據着記錄，規定了織布的定額（十小時為標準）產量四二碼（ 54×54 ）（八號布）質量，標準布百分之九十五，機器效能達到百分之七四。丹華火柴廠的排軸機，綢廠的織綢間，機械廠的估工，製煙廠的捲煙機，也有了初步的定額，根據着記錄的超額，按月發了獎，工人普遍的認識了有記錄和定額的重要，沒有定額的工廠和部門，要求定額，克服了去年評功中悞工和不公的偏向，推動了生產競賽。但有的工廠對於檢查記錄和定額的重視不夠，有的工廠尚未實行（原遼寧地區及通化地區），使生產競賽邊表現在工人一定時期的熱情，和個別部門的改進，不是有組織有步驟來進行。主要的表現在組織領導上，對於定額和檢查記錄不夠重視，沒有很好抓緊這一中心環節，推動生產競賽。

生產競賽中，三、四月產量普遍有了提高，棉織廠二月份織布一六、六〇〇疋，三月織二四、五〇〇疋，四月三一、〇〇〇疋；火柴，二月產二、二八三箱，三月產三、八〇八箱，四月產三、九九六箱；織綢二月為一、六八一疋，三月產二、二八八疋；紙煙二月產三六九箱，三月產四三六箱，四月產四一八箱；製針二月產二六七桶，三月產六二四桶，四月產六三五桶。在質量上減少殘品和原材料，工具的節約，也有一定的成績；尤其從勞模的報告中，聽到許多關於改進機器設備，提高生產的事實。如海城陶磁廠勞模胡兆璞，改進了裝磁坯用的撥匣，使每

窑由四萬增加為五萬一千八百個，提高了生產百分之二九、五；丹華換了卡子，減少了毀板；機械勞模程義武，改進了木炭發動機的瓦斯活塞

；松根油廠勞模苑龍順用靜止法，分離了油中的水分等。
根據半年的競賽，選舉了四一名模範，四個模範組，一個模範廠。
四一名模範中，直接生產的工人二六名，生產管理人員十二名，工會幹部三名；其中一等八名，二等十三名，三等二十名。一等模範中二名係自三至六月的定額生產中，超過定額百分之十者，改進設備提高生產者四名，統計工作模範一名，支部工作模範一名，共佔現有職工五、九二二名的百分之〇、六九，功臣二五八名，佔職工的百分之四、三五。

一、關於模範的條件

技術熟練程度，定額也有差別。如織布組設了監廻工，提高產量，和沒有監廻工的不同。火柴廠排軸機設了專人推車，產量就有了變化。至於技術熟練程度，應該根據一個時期和一定的部門，確定其定額，而不是指着每個工人的技術熟練程度。

(D) 成品的規格：不同的成品規格，要有不同的定額。工廠應以一種主要成品規格確定定額，其他規格，比例折算其定額。當着一個新的規格改變時，必須等待生產熟練後再定定額。

(E) 勞動條件：一定的勞動條件，如季節、氣候、溫濕度、光線、衛生設備等，對於定額也有一定的影響。

以上五個條件，原材料的標準是主要的。

(二) 以堅持貫徹的精神，進行說服教育

從無到有，從無制度到有制度，從無定額到有定額過程的開始，一定要有分歧的意見。開始實行定額的時候，有些工人也嫌麻煩，也有的強調原料等條件，說定不出來的。在領導上必須堅持和貫徹。主要環節是對群眾的說服教育。棉織廠用算賬的辦法，講明定額和記錄，並根據工人中不同的認識，作具體的教育，執行了這一條的，對於貫徹定額起了很大的作用；否則，徘徊在困難的面前，不向工人作說服教育的，定額的進行就更會困難。另一方面，有的工廠，還認為定不出來，那自然就不會定得出來了。

(三) 及時的給獎

每月按工資的百分之二（百分之一，統一由工業廳定期給獎）實行超額獎勵。在省營各廠中，祇有棉織廠及時的執行，其他大部分是三、四、五月在五月份實行了合獎。根據棉織廠的經驗，及時的實行超額獎勵，對定額檢查記錄，起了主要的推動作用。勞動模範叢月娥說：「在沒發獎以前靠工不起勁，發獎後就起勁了」。棉四廠甲班，記錄馬虎沒

得獎，發獎後，對定額認真了，沒有定額的要求定額。

關於獎勵的情形，三、四、五月在省統計的累計職工的六千四百一十人中，有一千三百九十四人得獎，佔職工人數百分之二十一、七四，得獎額最高的六五〇、〇〇〇元，最低二萬元，平均一六三、〇〇〇元。這次勞模大會的獎勵，最高二百五十萬元。加上工廠的獎勵（共計三百萬元）相當於兩個半月的工資。這些物質的獎勵，大部份係工人所需要的物質和一部分貨幣。

除了物質獎勵，還有精神的獎勵。棉織廠在每次發獎的時候，開一次工人大會，介紹得獎者的經驗，表揚其榮譽，並在獎品上，鑒訂模範字樣，獎給模範旗，隨時隨地表現了模範者的光榮，使生產中的積極者和模範，名惠實至。這個辦法應該推廣。

現有的獎勵，僅按工資百分之三，作了統一規定，工廠按工資百分之二發獎，工業廳則全部工資百分之二，定期評獎，實際上還不太合理。今後還應該解決按超額所增加的價值比例發獎，和累進獎勵問題。

(四) 如何確定定額

(A) 定質、定量、定料、定員四個內容的統一，和以質量為主，一定的質量、產量、原材料使用的數量，和人員統一起來，作為定額。超額的意義，就是一定的數量，原材料和人員而質量高於定額，就算是超額。如質量高了，而數量低了，或原材料的損耗多了，就不是超額。「四定」應根據不同的生產，作不同的比例要求。如機械以工資佔成本之主要成份，則省工是降低成本主要條件。原料佔成本之主要部分者，則以節省原料為定額的主要比例。其工具、器材佔成本較大者，則以工具、器材之消耗與使用數量為定額的主要內容。質量的要求，必須與成本相適應。質量高了，影響成本的過於提高，限於群眾的購買力，就會影響推銷。總之「四定」應以質量為主。

(B) 定額要適當：高了會影響群眾生產競賽的情緒，低了都超

過了，就失去了定額的作用。我們的規定，是根據生產競賽的記錄，職工中百分之二十所能達到的程度，作為定額。經棉織廠織布組實行的結果，一〇四人，超額者三八名，佔百分之三七，質量達到而產量距定額〇、〇二八碼者五一名；產量達到，而質量距離定額百分之一、四者三名，共五四名，佔百分之五二，合計超額與可能超額者佔百分之八十九。產量、質量均未達到定額者十二名，佔百分之十一，而未達到定額之十二人中，多數是由於不靠工和思想落後。這個比例，在一般的工廠還可以適用的，至於一定時期後，由於技術熟練程度的提高，超額者達到百分之六十以上時，則應根據這個標準調整工資，並提高定額。對於技術尚不熟練，生產不正常者，應在其技術熟練達到一定的程度，或正規生產後，再定定額。

(C) 生產定額，技術定額，工作定額。同一的部門，同一的機器效能，同一的原料與勞動配備，要有統一的定額。對於技術較低，一時尚不能超過定額者，和發明創造改進設備等，規定技術定額。生產管理人員和雜務人員，則根據其工作，確定定額。

三、關於檢查記錄制度

一月公佈檢查記錄制度，在省營工廠施行的時候，職工思想打不通，有的工人認為是「叫工人多幹活」，有的嫌麻煩。工廠的領導上，沒有很好的注意。在部分工廠，主要是棉織廠，經過說服教育，有了一些認識。主要的還是根據記錄，進行發獎。沒有記錄和記錄馬虎的吃了虧，普遍的認識了檢查記錄的重要。丹華火柴廠的老工友王懷德說：「這個辦法(記錄)好，誰好誰壞，有人知道，還有獎勵；不像以前(舊社會)累死也沒有人知道」，自己預備個小本子，怕統計員記錯了，時常照自己本子記的，和統計員對一下。現在一般的工廠，都有了記錄。檢查則限於專人檢查，生產過程中的互相關查和逐級檢查，還未真正實行。

(A) 記錄：記錄要分三個步驟進行，首先是記錄票。現在工廠中流

行的有小票、傳票、小黑板，都是記一個人或一個組的生產情況，採用按着生產過程遞轉的記錄票也是少數的。一般的，在主要生產部門，都有了記錄，也比較確實。其次是把記錄票，按部門或車間作成統計表，這一步作的還差。像丹華火柴廠，排軸機和烘房記錄，差了一千多板，找不出原因。最後是廠務日報，除了少數工廠，一般是沒有的。三個步驟中，記錄票是基礎，必須結合檢查，記得準確。

記錄的內容

(一) 關於工時記錄，棉織廠是分爲「理論工時」(機器開動台數乘單位工時)、「消耗工時」與「實際工時」。消耗工時又分爲欠勤工時和損失工時。事假、病假、公假缺勤爲欠勤工時，一般的佔百分之五左右。停電、障礙、佔用、別部影響，障礙佔用爲損時工時。他的計算方法，是把修理時間，作爲障礙工時，由修理工負責。佔用是接頭由練習生負責。障礙佔用是指臨時發生的故障。再以實際工時的理論產量，除實際產量，便得出織布的機器效能。這是根據棉織廠的經驗定出來的，還需要找到科學根據，作統一的規定。

(二) 質量分等記錄，不能分等的，則必須規定標準，不合標準的則爲廢品或殘品。

(三) 產量記錄，要記明產品規格，計算單位，數量與工作時數。

(四) 原材料記錄：記錄必須和檢查結合；如果沒有檢查，記錄就會流爲形式。記錄要根據不同的生產和不同的部門，使用不同的記錄票。工廠的日報，以及根據日報所製定的統計表，則必須統一。表報的統一，必須在工廠的記錄和統計有了基礎以後再實行，並應隨時研究表報，以推進記錄和統計的進行。

(B) 檢查：檢查分爲逐級檢查，專人負責檢查，抽查三種。凡按生產過程，可以設專人檢查全部或一部生產過程者，盡量設立專人。一般的，則應按生產過程，遞次實行逐級檢查，爲輔助逐級檢查和專人負責檢查，要進行抽查。

逐級檢查是工人思想比較難於打通的一關。一般工人在開始的時候，怕得罪人，怕影響「團結」，打不開情面，而不肯認真檢查，這是目前各工廠存在的一般情況，影響檢查制度的進行，要進行耐心的說服教育，打破這一關。

四、關於職工思想與教育

生產競賽，要有職工的思想基礎，而生產競賽的本身，也推動了職工思想的進步。省企各廠職工，經過反奸訴苦，立功運動，調整工資，尤其是反吳祥九思想和公開建黨以來，覺悟程度是提高了。自二月市獎模大會以後，經過了四個月的生產競賽，職工的思想又有了很大的進步。根據棉三廠的統計，全體職工二五六人，進步的七四人，佔百分之二九，中間的一五六，佔百分之五六、六，落後的三七人，佔百分之三四、四。綢廠職工一八四人，進步的六一名，佔百分之三三，中間一一〇人，佔百分之五四，落後的二三名，佔百分之二三。一般的情況，是進步的佔百分之三十左右，落後的佔百分之十左右，中間的佔百分之六十左右。在棉四廠一〇四人，在生產競賽中超額者百分之三七，接近於定額者百分之五二，各方面均不及定額者百分之十一。這說明了生產競賽中的超額和積極者，其比例和工人的思想狀況是一致的。並且在生產競賽中發展了黨和工會，黨員由一二九人，增加到二五一人，工會會員由百分之七三、五，增至七五、四。

生產競賽，要有一定的工人思想基礎，而生產競賽中的獎勵政策，也提高了工人的思想覺悟。要結合生產競賽，進行思想教育，並依靠進步的思想基礎，來推動生產競賽。工人的思想教育，除了經常的政治、技術、文化教育外，必須結合下列四個內容：

獎模大會，啓示了工人模範最光榮的思想，在工廠中普遍的展開揭戰，提出了向模範看齊的口號，體會到工人祇有在工人階級領導下的工廠，才能獲得這樣的光榮，具體感覺到自己主人翁的地位。

在工廠中尤其是棉織廠發獎的時候，召開工人大會，超額的發給了物質的獎勵和模範事蹟的表揚，使生產和工作中的模範，在工廠裡會議上、生活上、穿戴上，處處表現了光榮。

(A) 獎勵和表揚是一件經常的工作。

(B) 物質獎勵和精神獎並重。

(C) 要隨時指出模範的缺點，防止驕傲與脫離群眾，進行有意識的培養和提拔。

要把鼓勵和教育結合起來，單純的表現是不夠的。

(二) 改造落後

去年反吳祥九思想，對於改造工人落後思想起了很大作用，但並不是說工人中的落後分子和落後思想已經沒有了，實際在這半年內，偷盜、怠工、破壞等流氓行爲，還不斷的發現，我們對於落後思想和流氓行爲，一般的是改造，在職工辦事處的統計，被發現的偷盜、破壞、怠工三十二人中，經改造的二十四人，其中棉三廠的邢萬風在五月份產量提高到一、二九疋，質量提高到百分之百，棉五廠的張壽凱產量達到一、四六疋，當了這次大會的功臣。對於錯誤嚴重和不可改造的，開除的四人，送法院懲辦四人。這種少數的懲處，也是一種教育。這些落後分子的發現和改造，都是從生產競賽中進步分子所發現，並在進步分子的幫助下得到了改造。工人以主人翁的態度反對生產中的敵人——落後的流氓行爲，又以階級友愛的精神改造了他們，職工會的領導，也起很大的作用。

(一) 獎勵模範

(三) 提拔工人幹部

半年來提拔了一一四名職工幹部，其中工人六十九名，職員廿一名，知識分子二十二名，計提拔為廠長十五名中，工人八名。工人當了廠長，一般工人的反映：「工人階級真是主人翁」「好好幹可以當廠長」，這對於提高工人階級的覺悟和改變勞動態度，起了很大的作用。工人的廠長，都是積極負責，和群眾的聯繫密切，他們的進步很快，是省營企業工廠中的骨幹。他們一般是辦法比較少，應該很好的學習技術，並防止驕傲和脫離群眾。同時我們也注意了舊職員的改造，當着他認識了工人階級力量的偉大，肯向工人學習的時候，予以適當的提拔。他們在生產競賽中起的作用也是很大的。

(四) 勞動保險和工人福利

實行女工生育費的待遇，女工的覺悟，提高了一步。有的女工不到四五天就上工了（丹華張劉氏三十九天，劉桂蘭，綢廠傅連玉、四二天）。綢廠設了托兒所，郝菊英、沈桂蘭把小孩送到托兒所，生產積極性提高了。郝菊英由十七疋提高到二十二疋，質量佔全廠第一。由於勞保和工人福利的實行，使工人受到黨的溫暖，提高了工人的覺悟，發揮了積極性，推動了生產競賽的事實還多着哩。還有工人最關心的是工資，每次工資發的不及時，或實際工資因發錢或發實物產生了差額的時候，都影響工工人的生產情緒。在勞模的挑戰中，也提出了要求行政保證按時發工資。工廠在統一的規定下，經常的照顧工人生活，辦好工人福利事業，應該當着一個生產競賽內容來看待。

五、關於組織領導

上半年根據二月獎模大會和立功運動總結的精神及時的召開了勞模座談會，提出了確定定額，建立檢查記錄制度，按月實行超額獎勵，把生產競賽推進了一步，這是正確的。但領導上缺乏具體指導，工廠中缺乏足夠的重視，加上經驗主義和手工業作風，使各工廠的生產競賽發展的不平衡。從工人思想水平看來，一般的在二月勞模大會後經過挑戰是動起了，但因組織領導上，有的工廠掌握了環節，抓住了重心，解決了思想上和生產競賽中的問題，初步的有了定額，有的工廠沒有很好的重視這個問題，進行就差些。茲根據下邊幾個問題，加以說明：

(一) 組織挑戰

二月獎模大會後，工人回到工廠，普遍的挑起戰來，因為缺乏領導，過了一個時期又冷下去了。這次勞模大會後，必須及時的組織挑戰，首先要召開有勞模參加的工廠管理委員會，討論各該工廠生產競賽的具體內容，召開職工大會，由廠長作報告，勞模響應，支部、工會、青年團作保證，即進行集體的、個人的競賽。

第一、挑戰的條件要具體，產量增加要說明一定的增加多少，質量說明提高的程度，不要含糊，不要空洞。

第二、要根據生產競賽的主要要求，提出具體口號。如棉織四廠的缺點是非生產人員多，材料使用比較費，發現過偷盜就應提出減少非生產人員，節省材料，消滅偷盜，降低成本。丹華火柴廠，應提出消滅毀板，減少雙頭等口號。口號要簡單，明瞭，扼要。

(二) 勞模帶頭

二月獎模，省內有十三名模範，重一次就有四一名。在生產競賽中，勞模是起了帶頭作用，今後在生產競賽中，還需要好好幫助和培養勞模，提高他們的技術、業務和政治水平。

(三) 工廠管理委員會

上半年在建立部門工作上，有一定的成績，但工廠管理委員會還沒有起其應有的作用，爲了貫徹民主化的方針，爲了進一步開展生產競賽，必須把工廠管理委員會建立起來，工廠的生產計劃，檢查記錄制度，定額的確定，以及評獎、工資等有關生產的問題，要提交工廠管理委員會討論，使工廠管理委員會，真正成爲解決問題和統一意志的領導機關，才能把工廠管理委員會的決定，從不同的方面，來保證完成。

(四) 轉變工作作風

定額和檢查記錄制度的沒有能夠及時的貫徹，和一部份工廠的領導作

風的「一覽子」「一把抓」「事務主義」和一定的盲目自滿分不開的，

因爲甚麼來了忙甚麼，就沒有很好的研究領導上的決定和指示，沒有從生產競賽中及時的發現問題和解決問題，或是沒有抓住重心，影響工作的推進，今後在領導上，必須實行集中領導，分工負責。廠長的責任，就在於把上級的決定和指示，組織職工和各部門的力量貫徹下去，進行督促檢查，隨時發現問題，隨時解決問題，與及時的請示報告，這就是有節拍的「彈鋼琴」而不是一「抓一把」。

根據半年的經驗，由於初步的有了定額和檢查記錄制度，實行了超額獎勵，推進了生產競賽運動，今後的任務，要求我們貫徹這一方針，進一步的健全檢查記錄制度，研究定額管理，更進一步的開展生產競賽運動，我們在這方面，還缺乏知識和經驗，唯一的辦法就是「學習、學習、再學習」。

一九四九年七月七日

遼東省營工廠上半年生產總結

上半年各廠生產的基本情況

省營各廠上半年生產總結報告，祇收到各廠的逐月產量材料。質量情況，工時情況沒有說明，故企劃科對半年總結，祇能作出分季分月的產量與計劃的比較增減數量及完成任務的百分數。關於沒有完成任務的原因，分別對工廠作了些了解，因工廠缺乏記錄統計材料和沒有作過分析研究。所以了解的東西也極片斷粗糙，不能作出各種原因的精確分析，僅就了解提出基本情況如下：

一、根據總結數字比較上半年各廠：

1、超過計劃的工廠——製藥廠、製醋廠、石綿廠的膠皮石綿板、磅秤工廠、葡萄酒工廠、棉石工廠的農藥肥皂、新華火柴廠、普蘭店火柴廠、蓋平絲織廠。

2、達到計劃九〇%以上廠子——丹華火柴廠、陶磁公司。

3、達到計劃八〇%以上廠子——實業社松樹絲織廠、製煙廠、造紙廠。

4、達到計劃七〇%以上廠子——棉織廠、綢廠、岫岩絲織廠、農化廠、製針廠。

5、達到計劃五〇%以下的廠子——染廠、製油廠、醬油廠，製革廠，其中製油廠爲五五%，醬油廠最低爲二二%。

二、各廠沒有完成計劃的原因很多，搜集的材料也不完全，但其基本的大致為：

- 1、計劃不切實——如造紙廠一月份訂一、一九一連，三月份訂七三一連相差很大，但一月份產量九一一連，達到計劃七六、五四%，三月份產量一、五七六連，超過計劃二一五、五九%。製油廠三月份訂一、九三五、三六〇斤，該月原料不缺，但實際產量為五一七、一二五斤，祇達到計劃二六、七二%。石綿廠計劃為估計到礦山原料的供給，因原料的不足，石綿板僅三月份產一、五〇〇張，計劃五、〇〇〇張，四、五月份計劃落空。

2、工時——大部份日用品工廠在一月份計劃公休二天，工作日數如造紙廠與丹華的造燐廠以卅天計算，一般以二十八天計算實際應工作二十三天。六月份工作皆以二十六天計算，後規定以二五號為月末，實際應工作二十一天，影響產量約減產七、五%。

3、原料規格變化影響減產——如綢廠四五月份影響最大，每次換規格改機，誤兩三天，因工人初換規格工人不熟練，及因改換規格而影響工人生產情緒，造成一時的減產以及絲壞影響，附屬機產量嚴重的如四月份打穗機的線穗供不上織機使用，平均每天停機一二小時，經過半月據綢廠統計因上項原因，以三〇一綢折算減產一、三〇五、六疋，佔半年計劃九、二%。

4、供銷影響——棉織廠在五、六月份給商業部加工棉紗不趕趟影響停工。各廠累計停工七五天，以九四〇布折算共減產一四、六六疋，佔六月份計劃四八、八八%，佔半年計劃九、一七%。製煙廠因專賣後影響銷路，五月份停工二天減產一六五箱。開一台（原開二台）幹八天，等於停工二二天減產三三〇箱。五、六月份共減產四九五箱，五月份佔計劃四二、三%，六月份佔計劃八四、六一%，佔半年計劃二一、二%。染廠未完成任務，主要因為沒活幹。醬油廠因銷路小，不能正常生產，影響完成任務。其他如製革廠，四、五、六月份因產品商品化着重提高質量，泡皮過去半月，現在到四星期以上，影響產量，製針廠因煎火罐缺乏買的不適用，減產再製品，影響六、七月份產量。（原遼寧各廠，因距離較遠又沒有材料，無法了解其增減產原因）

三、半年實際產量，包進上項，各種原因，影響產量則：

廠別	實際產量佔半年計劃%	減產佔半年計劃%	應完成半年計劃%
棉織廠	七五、六五	九、一七	八四、八二
製煙廠	八一、六五	二一、一二	一〇二、七七
織綢廠	七六、二四	九、一一	八五、三五

如各廠普遍包進工時，變動減產七、五%則：

- 1、超過計劃的廠子——製藥、製醋、製烟、磅秤、葡萄酒、農藥、肥皂、新華火柴、普蘭店火柴、蓋平絲織、丹華和膠皮、石綿板。
- 2、達到計劃九〇%以上的廠子——陶磁公司、棉織、造紙、實業社、織綢。
- 3、達到計劃八〇%以上的廠子——松樹絲織廠。

按以上統計，如包進未能計算的供銷影響產量，則大部份廠子尤其是省製主理工廠，應是超有信度估計而稍定計劃的層因，因供銷而影響生產不正常是主要的，但訂計劃不切實及生產中的誤工，又是各廠比較嚴重的缺點，缺乏生產計劃性及減產給予生產的損失很大。

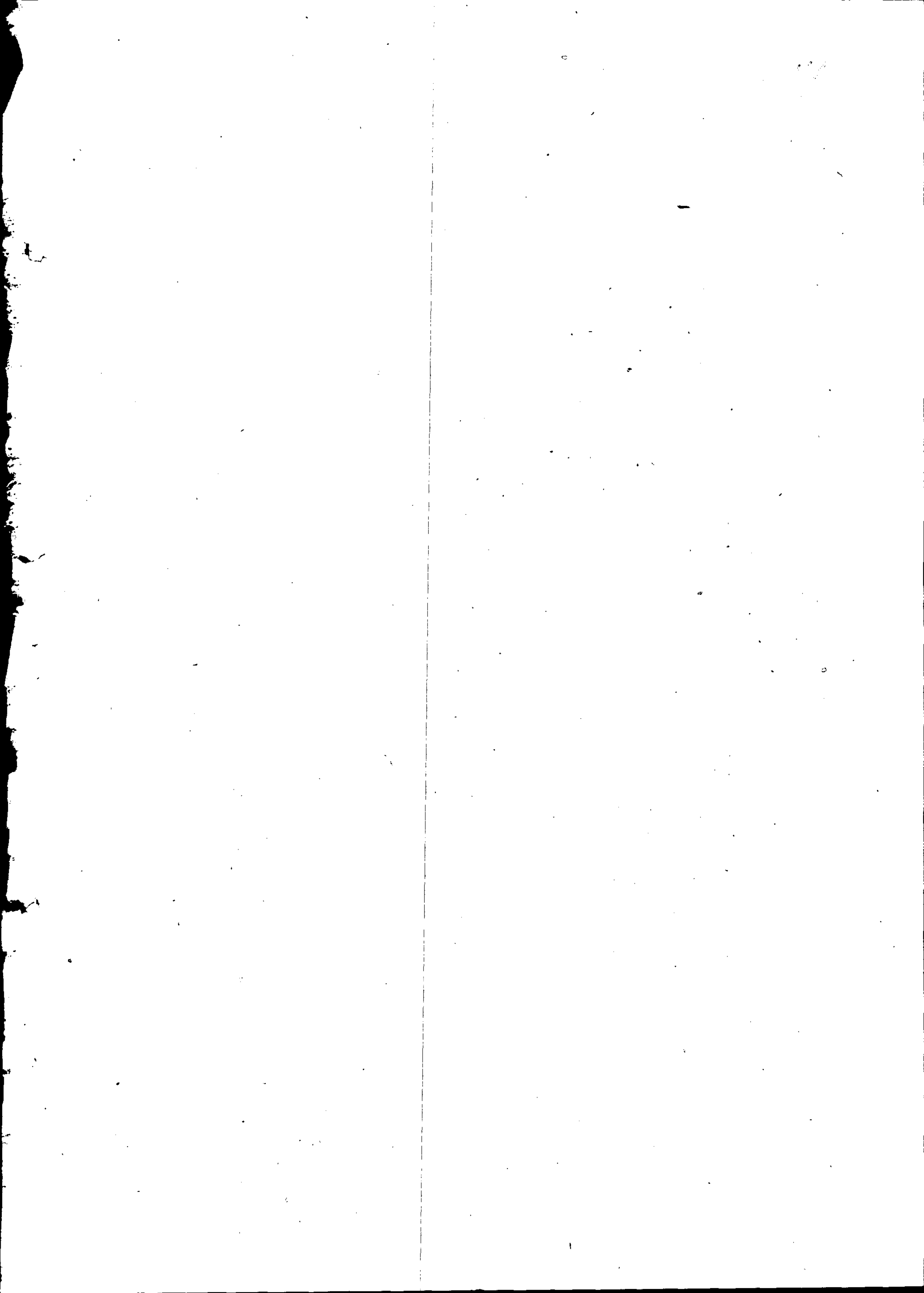
（附表）

企劃科

遼東省營各廠一九四九年上半年生產統計

一九四九年七月十五日 (附表一)

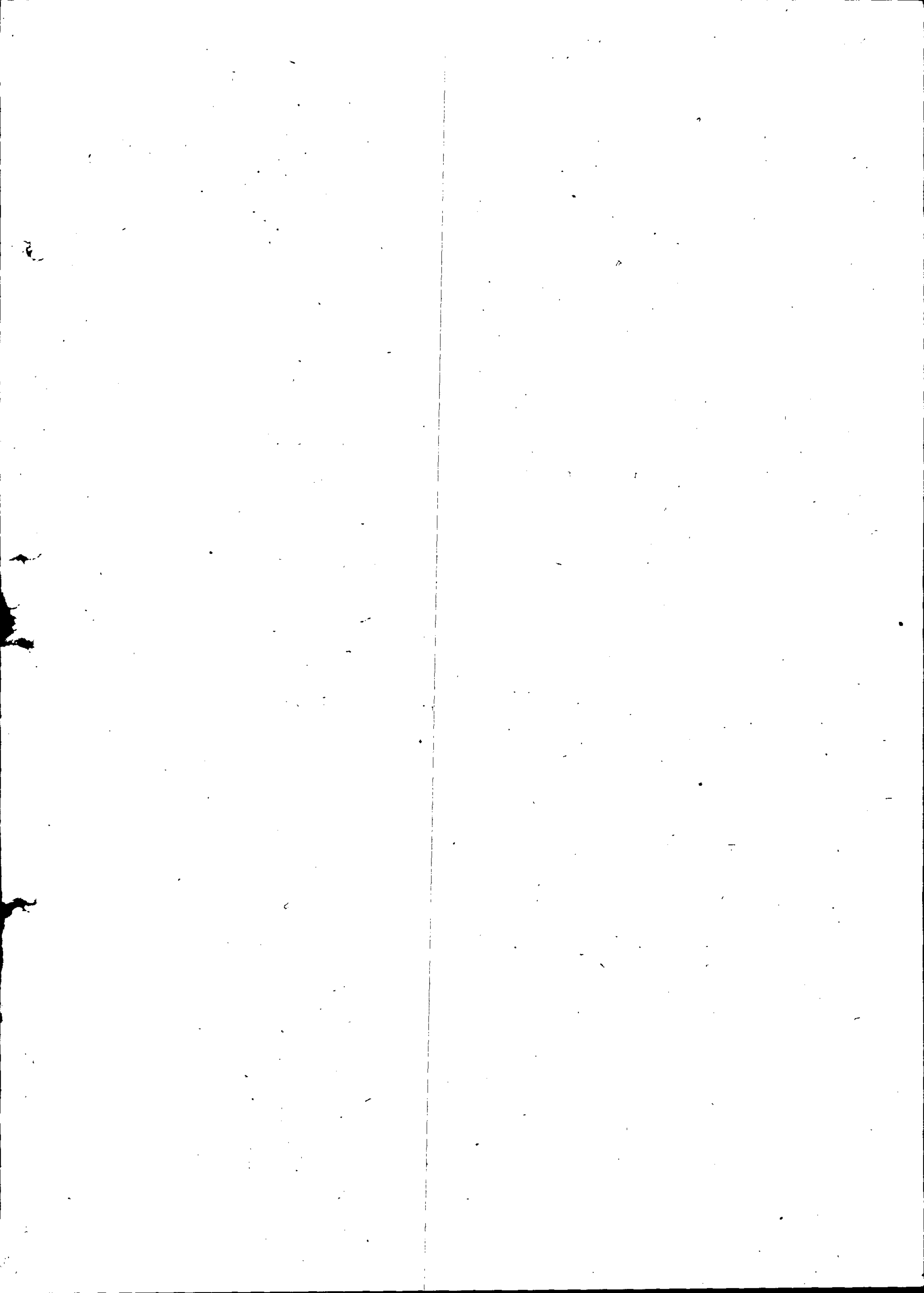
廠名	產品名稱	規格	價格	單位	上半年生產			與計劃比較	增減	完成任務%	備致
					上半年計劃產量	上半年實際產量	上半年生產				
光華染廠	白粗布	940	108	疋	100.280	46.058.8	-	54.221.2	45.922%	五、六月份缺紗各廠累計停工75天平均每廠1.5天共減產14.66疋各種規格布的半年計劃，與實際產量均折合成「940」布，計劃產量176.836疋實際產量142.383疋。72疋、包進五、六月份停工減產數量實際完成任務88.81%。實際產量內有漂細6.937疋	
	白細布	122	114	〃	39.929	51.480.86	+	11.560.86	128.96%		
	雜色布	154	144	〃	159.825	795.5	-	795.5			
	合布計	112	112	〃	86.750	1.592.3	-	1.592.3			
	染布加工	40	118	〃	2.727.6	15.846.89	-	3.798.11	80.74%		
	白粗布	940	108	〃		4.232.21	+	4.232.21			
	白細布	108	118	〃		849	+	849			
	白斜文布	118	118	〃		63.16	+	63.16			
	白斜文布	118	118	〃		877.69	-	231.71	79.11%		
	白斜文布	118	118	〃		71.55	-	97.45	42.33%		
華實業社	坎合毛	156	156	〃	1.109.4	52	-	104	33.33%	四、五、六月份生產量。	
	坎合毛	156	156	〃	4.162	3.567.52	-	594.48	85.71%		
	坎合毛	156	156	〃	81.716	59.409	-	22.307	72.7%		
	坎合毛	156	156	〃	45.408	38.308	-	7.100	84.36%		
	坎合毛	156	156	〃	3.510	4.090	+	580	116.52%		
	坎合毛	156	156	〃	380.000	339.677	-	40.323	89.38%		
	坎合毛	156	156	〃	45.000	16.373	-	28.627	36.38%		
	坎合毛	156	156	〃	174.000	144.963	-	29.037	83.31%		
	坎合毛	156	156	〃	34.500	20.197	-	14.303	58.54%		
	坎合毛	156	156	〃	7.462	93.971	-	4.069	45.47%		
光華製粉廠	粉	301	331伏	疋	7.462	3.398	-	4.069	45.47%	四、五、六月份生產量。	
	粉	301	331伏	〃	1.366.6	899	+	859	130.17%		
	粉	301	331伏	〃	4.282	1.779	+	412.4	82.84%		
	粉	301	331伏	〃	462	3.526	-	756	237.66%		
	粉	301	331伏	〃	110.6	1.098	+	636	66%		



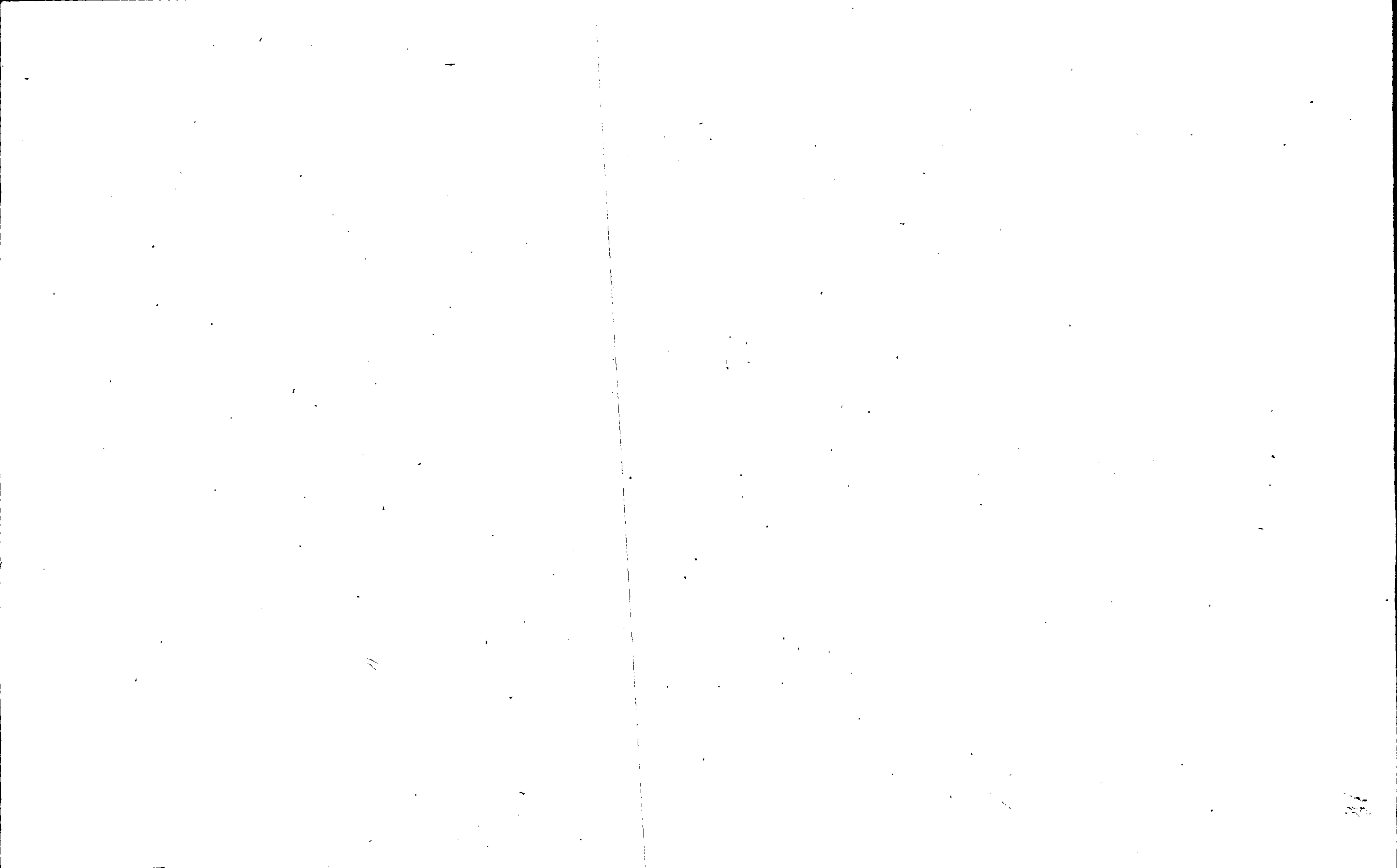
廠名	品名	單位	數量	金額	正負	金額	百分比
新華火柴廠	赤燐火柴	箱	10,200	11,149	-	949	109.3%
	普蘭店火柴	箱	3,780	4,222	+	442	111.69%
	白手華煙	箱	320	151.15	-	168.85	47.23%
	征空軍煙	箱	691	570.45	-	120.55	82.55%
	紅軍煙	箱	1,278	1,087.36	-	190.64	85.08%
	合計	箱	55	104.99	-	49.99	190.88%
	膠皮石綿板	斤	2,344	1,913.94	-	430.06	81.65%
	石綿板	斤	23,750	26,563	+	2,813	111.84%
	石綿紙	張	28,000	9,850	-	18,150	35.17%
	光華石綿廠	印火柴	連	1,825	3,176	+	1,351
黃薄紙		連	6,160	2,783.8	-	3,426.2	44.37%
薄紙		連	300	7	-	293	2.33%
海紙		連	360.6	7.348.4	+	930.0	88.69%
大豆		斤	4,843.360	2,687.356.5	-	2,158,003.5	55.46%
味醬		斤	0.000	4,700	-	1,300	78.22%
味醬		斤	97,000	98,934	+	1,934	101.99%
一等醬油		斤	1,030,000	268,799	-	1,01,201	26.08%
二等醬油		斤	160,000	36,300	-	123,700	22.68%
三等醬油		斤	336,000	79,882	-	256,118	23.77%
光華醬油廠	合米	斤	528,000	116,182	-	411,818	22%
	米	斤	145,000	155,089	+	10,089	106.95%
	針	箱	790	908	+	112	114.07%
	農化	斤	250,000	259,253	+	9,253	103.7%
	化學	斤	280,000	335,908	+	55,908	119.96%
	化	斤	35,060	28,725.21	-	6,334.79	81.93%
	藥	斤	76,500	45,318.9	-	31,181.1	59.24%
	藥	斤	26,250	8,992.7	-	17,257.3	34.25%
	帶	斤	27,300	10,994.7	-	16,335.3	40.27%
	面	斤	15,000	3,810.2	-	11,189.8	25.4%
光華製革廠	合	斤	8,285	7,348.4	-	930.0	88.69%
	大豆	斤	4,843.360	2,687.356.5	-	2,158,003.5	55.46%
	味醬	斤	0.000	4,700	-	1,300	78.22%
	味醬	斤	97,000	98,934	+	1,934	101.99%
	一等醬油	斤	1,030,000	268,799	-	1,01,201	26.08%
	二等醬油	斤	160,000	36,300	-	123,700	22.68%
	三等醬油	斤	336,000	79,882	-	256,118	23.77%
	合米	斤	528,000	116,182	-	411,818	22%
	米	斤	145,000	155,089	+	10,089	106.95%
	針	箱	790	908	+	112	114.07%

第二季專賣後滯銷五月份停工11天減產165箱六月份同上原因停開一台機(原開二台)並停工18天減產330箱半年產量如包進減產495箱應是完成計劃102.77%0

四、五、六月份產量。



岫岩絲織廠	台 計		14.323.7	10.921	- 3.402.7	76.24%	四、五、六月份生產量。
	綢 子	2001	1.400	1.253.72	- 146.28	89.55%	
	綢 子	2009	464.8	163.17	- 301.63	35.15%	
	合 計		1.864.8	1.416.89	- 447.91	75.98%	
	漂 絲		斤 5.763.72	7.016.2	+ 1.252.48	121.73%	
松 樹 絲 織 廠	扣 絲		392	339.8	- 52.2	86.68%	原以碼數計算產量之各種綢概以30碼一疋折成疋數以便于統計比較。
	大 挽 手		1.826.42	2.002.5	+ 176.08	109.64%	
	二 挽 手		2.777.22	3.009.5	+ 232.28	108.36%	
	綢 子	403	疋	2.67	+ 2.67		
	綢 子	102	603.13	451.49	- 151.64	74.85%	
	綢 子	101	191.14	221.14	+ 30	115.69%	
	綢 子	1031	288.4	319.79	+ 31.39	110.88%	
	綢 子	1001	741.33	716.5	- 24.83	96.65%	
	綢 子	1003	649.33	350.05	- 294.28	54.67%	
	絲 棉 布		73.34	58.3	- 15.04	79.49%	
蓋 平 絲 織 廠	袋 口 綢		23.33	29.43	+ 6.1	126.14%	
	合 計		2.570	2.154.37	- 415.63	83.82%	
	藥 水 絲		斤 9.290.7	7.319.79	- 1,970.91	78.78%	
	大 挽 絲		2.392.3	2.051	- 341.3	85.73%	
	二 挽 絲		4.073.96	3.416	- 657.96	83.84%	
	30碼灰半綢		疋	252	+ 252		
	40碼灰半絲		142	+ 142			
	灰 半 綢	3007	294	266	- 28	90.47%	
	綢 子	3009	336	252	- 84	75%	
	綢 子	16	35	+ 35			
丹 華 火 柴 廠	藥水條伏綢		64.5	44	- 20.5	68.21%	
	合 計		694.5	991	+ 296.5	142.69%	
	硫 化 磷 火 柴		箱 20.356	19.695	- 661	96.75%	
	赤 磷 火 柴		318	+ 318			
	廣 告 火 柴		13	+ 13			
	合 計		20.356	20.026	- 330	98.37%	
	黃 硫 化 磷		斤 9.630	9.008.9	- 621.1	93.55%	
硫 化 磷		12.371	10.447.8	- 1,923.2	84.45%		



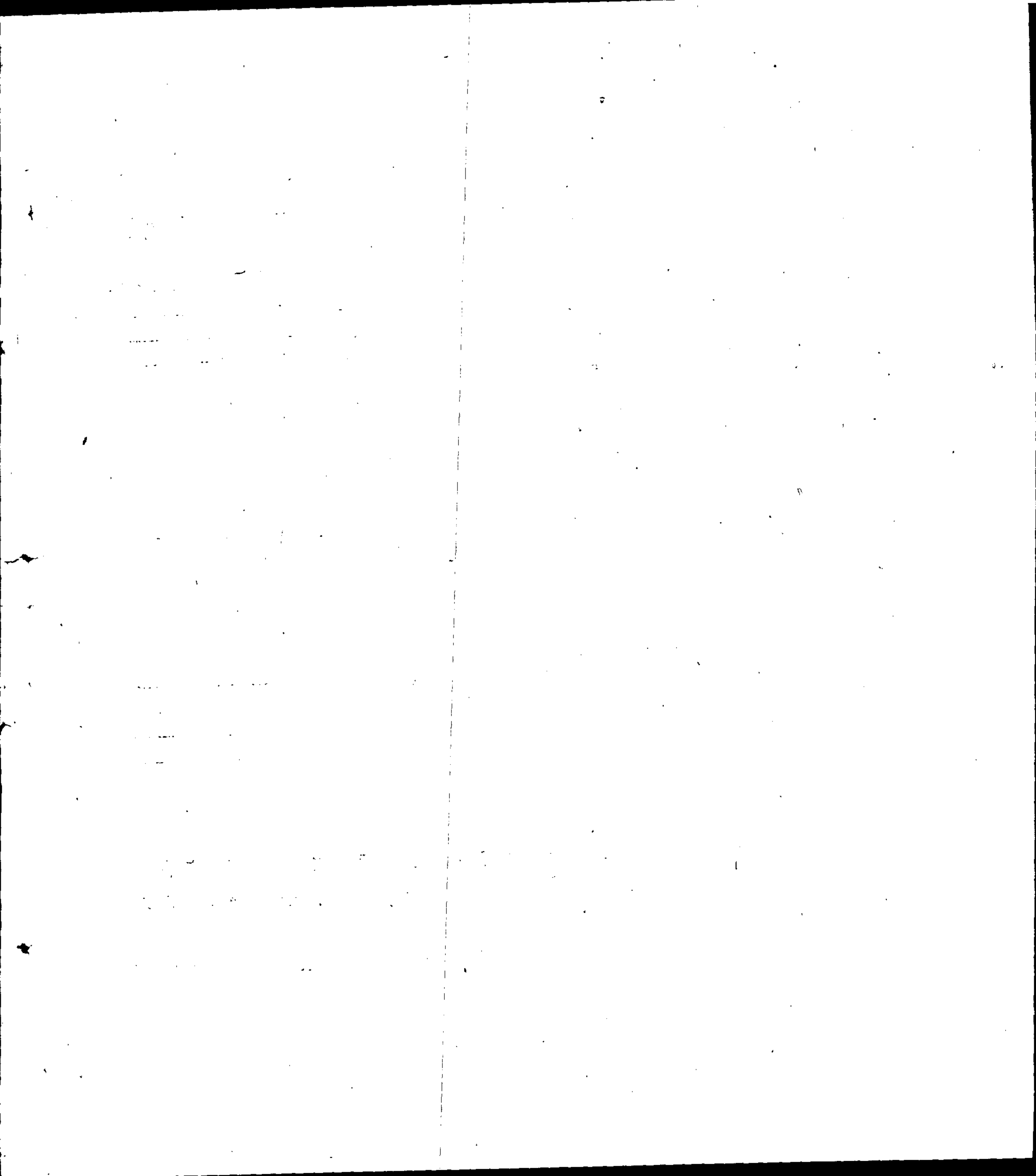
年上半年度工作日數統計表

(附表二)

三 月 份					四 月 份					五 月 份					六 月 份				
工	實	停	增	誤	應	實	停	增	誤	應	實	停	增	誤	應	實	停	增	誤
日	際	日	加	日	生	際	日	加	日	生	際	日	加	日	生	際	日	加	日
日	日	工	工	工	日	日	工	工	工	日	日	工	工	工	日	日	工	工	工
28	29		1		25	27		2		25	24.5			.5	21	11	10		
28	28.5		.5		25	25.5		.5		25	22.5	3	.5		21		21		
28	27.5	1.5	1		25	26		1		25	25				21	15	6		
28	28.5		.5		25	26		1		25	22.5	3	.5		21		21		
28	29		1		25	27		2		25	26		1		21	10	11		
28	28				25	25				25	25				21	21			
28	23	5			25	22	3			25	21	4			21	15	6		
28	27			1	25	25				25	25				21	21			
28	28				25	26		1		25	25				21	21			
28	28				25	26		1		25	25				21	21			
27	25		.5		25	24.5			.5	25	24.5			.5	21	21			
28	28				25	27		2		25	14	11			21	8	13		
28	3	25			25	18				25	20	5			21	21			
28	25			3	25	23.5			1.5	25	26		1		21	20			1
28	18	10			25	26		1		25	25				21	15			6
31	31				30	30				31	31				25	25			
31	31				30	30				31	31				25	25			
28	27			1	25	26		1		25	24			1	21	21			
					19	19				25	25				21	21			
					25	25				25	25				21	21			
28	28				25	25				25	25				21	21			

4月30日 5月31日 6月25日爲月末) 除去半年規定公休19日(一月份二個星期日，二月份月份三個月星期日)及規定假日八天(一月份年假三日，春節三日，五月份「五一」一日，六月廠半年應生產的工日數。

) 半年共24個星期日，故應生產工日爲143日。醬油廠、釀造廠公休日及假日職工休息(醬油滯銷，織綢原料規格影響織機停工，棉織、織綢廠係逐日停工時間累計折合日數。



一九四九年遼東省柞蠶

絲織工業生產計劃

遼東省柞蠶公司

一、概況：

柞蠶繭爲遼東地區獨有之主要特產之一，民國五、六年前最盛時期最高產量爲二〇萬把剪子，年產大繭八十億粒至壹百億粒，可繅藥水絲四萬箱至五萬箱。（每箱一二〇斤）安東港口出口價，每箱最高達一千兩銀子，一般則爲五兩至六兩金子，計年可收益赤金二五萬兩左右。

另外還可出挽手三百餘萬斤，蛹油四百萬斤，挽手除供毛皮工廠足夠之原料外，剩餘數量亦可出口。蛹油爲工業上醫藥上用油之最良者，至偽滿後期，由於統制、出荷等摧殘蠶民無利可圖，致使柞蠶日漸衰頹與枯竭。

柞蠶絲的工業生產，偽滿初期，僅安東市即有繅絲機一一、〇〇〇多台，織綢機約有動力機四〇〇台，手織機一、〇〇〇台（散在各地，數年來未加提倡與發展，致大部損壞，廠房倒塌或改做住宅），目前情況現在約有繅絲機一、五〇〇台，（散佈在安東、鳳城、孤山、岫岩、松樹等地。）東北第一絲織廠有細紡四、五〇〇錠子（開工約三分之一），織綢機、動力機開工的約有二〇〇台，手搖機一、〇〇〇台（開工數不詳），蛹油工廠一處，人造毛皮（二〇台機）及人造皮革工廠一處。

根據以上的工廠，說明了關於柞蠶繭的製造工業有着一系列的組織，總的分作三個部門：

1、絲綢：由繭抽絲，由絲織成綢子，而繅絲與絲出口是主要的。現

有織綢設備，祇繭所繅的絲百分之十就夠了，百分之九〇是出口的，這主要由於我們織綢的技術還低的很。

2、柞紡：以挽手作短纖維原料織呢子、人造毛皮和人造皮革，過去主要是挽手出口，（其每斤價格幾等於每斤絲的價格）現有紡織的技術條件還需改良。

3、繭蛹製油：現有一個小型工廠，係偽滿末年建設的，有前途，但須解決技術問題。

總之，以柞蠶爲原料建立起來一系列的紡織工業是一個有前途的工業，但目前所能做到的，主要是繅絲業的恢復。

柞蠶絲生產的管理方法：「九一八」前採取自流放任態度，不加指導，不加幫助，任蠶民自由放養，工商業者自由經營，致放養技術，繭絲的質量均毫無改進，且由於奸商利徒，攪假施水，（絲中摻糖和粉子，挽手中摻黃土等）致使質量低劣，影響市場信譽。偽滿時施行統制出荷政策，在各產繭地區成立柞蠶會社，（如西豐、鳳城、海城、松樹、安東等地均有）柞蠶絲檢查所，（如安東市內）不論公私蠶業一律受其統制，繭絲均須經檢查所檢查，認爲合格後，方准在市場上出售，這時保證繭絲的質量上，標準規格上均有其一定作用。

二、一九四九年產量估計：

今年春季放蠶把數，據各縣報告，實放蠶共有一萬三千把剪子，以每把剪子豐收年之產量估計，平均每把剪子收繭二五千粒，則今年春季可收繭三億粒至三億五千萬粒，足夠秋蠶六萬把至七萬把剪子應用的種子。如以六萬把估計則秋繭可收二四億粒（每把四〇千估計），但據各縣區報告的材料看，實際放蠶六萬把剪子要少，因此我們要依據秋繭二十五億粒來計算（此數不算過高）。

三、一九四九年秋繭繅絲

織綢工業生產計劃：

根據以上產量估計，今年共收秋繭二五億粒，除留繭種蠶民自用，私

營廠商收購等之外，預計省營（包括縣營）繅絲可收購大繭十五億粒，以每台繅絲機年可繅二〇萬粒大繭計，共需設備繅絲機七千五百台。茲計劃如下表：

一、繅絲機台數分佈計劃表

廠址	機子數	年產藥水絲 (以箱為單位)	直接工	間接工	共計工人數	備考
安東市	三、〇〇〇台	三、〇〇〇箱	三、〇〇〇名	一、二〇〇名	四、二〇〇名	
岫岩	七五〇台	七五〇箱	七五〇名	三〇〇名	一、〇五〇名	
西豐	五〇〇台	五〇〇箱	五〇〇名	二〇〇名	七〇〇名	
海城	七五〇台	七五〇箱	七五〇名	三〇〇名	一、〇五〇名	係水上繅絲
蓋平	五〇〇台	五〇〇箱	五〇〇名	二〇〇名	七〇〇名	
松樹	五〇〇台	五〇〇箱	五〇〇名	二〇〇名	七〇〇名	有電繅機五〇台
鳳城	一、〇〇〇台	一、〇〇〇箱	一、〇〇〇名	四〇〇名	一、四〇〇名	
孤山子	五〇〇台	五〇〇箱	五〇〇名	二〇〇名	七〇〇名	大孤山、青堆子共計數
合計	七、五〇〇台	七、五〇〇箱	七、五〇〇名	三、〇〇〇名	一〇、〇五〇名	事務及管理人員五〇〇名未計在內

說明：每台繅絲機每天繅絲五兩至六兩，全年以二百五十個勞動日計算的。

二、織 綢：

因綢子限於銷路，就現有機數縮減，預計全省織綢機只開一五〇台。配置如下表：

廠址	機子數	日產量	年產量	需要絲數	備註
安東市	一一〇台	七七疋	一九、二五〇疋	六七、二七五斤	①每台每天產綢〇、七疋 ②全年按二五〇個勞動日計算
松樹鎮	四〇台	二八疋	七、〇〇〇疋	二四、五〇〇斤	③每疋需絲三、五斤
	一五〇台	一〇五疋	二六、二五〇疋	九一、八七五斤	④規格三〇碼二、二五尺寬

另有私營八〇台，年產綢一五、〇〇〇疋，消耗絲五二、五〇〇斤

(三) 過去繭價與糧價(苞米)比較表

以上省營、私營織綢工業，共消耗絲一四四、三七五斤，約合一千二百箱，共可織綢四一、二五〇疋，但私營織綢用絲可以由私人繭廠中收購。

三、副 產 品：

挽手七五萬斤，繭蛹四百九〇萬斤，可榨油四九萬斤。

四、成本計算：

一、繭價的確定：

(一) 去年(四八年)每千繭價為四五斤糧，收購時根據糧價漲落而各地互異。

(二) 今年(四九年)每千大繭以一三、五——一四斤為標準，擬規定為苞米或高糧五五斤，以每斤苞米(或高粱)二、五〇〇元，計一三七、五〇〇元。

年 度	大 繭 苞 米 每千繭折			備 註
	每千粒	每百斤	合苞米	
民國元年	一、四四一	四〇一	〇三斤	當時以銀兩為單位，表內所載每兩以一、四折合者。
民國五年平均	一、四四一	四〇一	〇三斤	
民國十七年	一、九二一	八八一	一二三斤	
民國二十年	一、六八二	五〇〇	六七斤	
民國二十三年	一、二九二	五〇〇	五二斤	
民國二十六年	一、二五三	九五	三三斤	本年(偽康德四年)改元為單位，以後實行統制無法計算價格。
總平均	一、五二二	四五	七一斤	

二、繭價計算標準：

蠶本計算：

- (一) 秋蠶一〇〇工平均每工用十二斤糧，計一、二〇〇斤。
- (二) 藥場：信石二斤每斤價十五萬元折合糧三〇斤，外須糧四二斤，共計糧一六二斤。
- (三) 出蛾子，需油一斤，糧十二斤。
- (四) 火藥二斤，糧八〇斤，槍沙子、火帽子等糧十斤，計九〇斤糧。

科目	品名	數量	單價	金額
原料	柞蠶	200千粒	137.500元	27.500.000元
藥品	曹達	20斤	250.000 "	5.000.000 "
	火城	10 "	30.000 "	3.000.000 "
	蔞酸	3 "	100.000 "	3.000.000 "
	馬力水	3 "	30.000 "	90.000 "
	白礬	10 "	15.000 "	150.000 "
工資	268名	1.072分	10.000 "	10.720.000 "
製造費				9.264.200 "
除副產品				5.800.000 "
計				47.524.200 "

(五) 種繭：秋繭三千粒計糧五〇〇斤。

以上共計一、九六四斤糧。

蠶民收入，按平均收成四〇千粒，每千粒按五五斤作價，計糧二、二〇〇斤，減去一、九六四斤淨餘二二六斤，佔百分之十二。這是按一般農業生產的收入計算，蠶民還有一定的利潤，但較之歷史上繭的平均價是低的。爲了不使絲的成本過高，以影響出口，及繭價的逐漸提高暫定爲此數，一般的講繭價定的比較低。

三、藥水絲成本：

一箱藥水絲的成本費五四、六二〇、〇〇〇元，以箱(一二〇斤)作單位，詳細計算於後：

附：藥水絲的規格

長：四五〇公尺

重：四〇分(二〇公分)

頭：七——八個

捆：三公斤(六斤)長七四二、五〇〇公尺，相當於一、二

一二支紗。

(表)註：(一)工資項內，直接工二〇〇名，公休假日四八名獎勵工二〇名，平均每台四分計。

(二)製造費：包括間接工資、職員薪金、消耗原料、耗用備品、機器附屬品、機器折舊、包裝費、辦公用品、日常用具費、房地產、探暖費、運輸費、攤提建設費、職工福利費、文教、醫藥、捐稅、修理、招待、水電諸費。

(三)除口三二二(一〇〇)元，系每箱出六、二、挽手一〇〇斤，每斤四〇、〇〇〇元，計四、〇〇〇、〇〇〇元。鮮繭蛹五〇〇斤，每斤三、〇〇〇元，計一、五〇〇、〇〇〇元。乾繭蛹一五〇斤，每斤一、〇〇〇元，計三〇〇、〇〇〇元。

投資與分期交貨明細表

月份	金額	交貨數量	備註
7月	300億		為修建廠樞及購備藥品等用，七月份即須交付並開始修建廠樞訓練練習生。
9月	1.128 "		收購大繭用。
10月	710 "		"
11月	225 "		"
12月		1.000箱	本月份交貨不付款
50年1月	150億	500 "	每箱付現款三千萬元計算。
2月	300 "	1.000 "	"
3月	150 "	500 "	"
4月	300 "	1.000 "	"
5月	300 "	1.000 "	"
6月	250 "	1.000 "	"
7月	125 "	500 "	每箱付現款按二千五百萬計算。
8月	158.5 "	1.000 "	每箱付現款三千萬計算。
合計	4.096.5 "	7.500 "	付清。

附記：

1、七、五〇〇支繭絲的廠房修建、購買藥品、備品機器的購置，經費約需三〇〇億。

2、二、三六三億的預付訂貨款及預付修建費，須請商業部按時撥付，修建費由付貨款扣還。

3、綢子的訂貨未有計劃，如何處理由國家決定後，再為草擬。

附：綢子的規格（疋）

名稱：三〇--，藥水平紋綢

長：三〇碼

寬：一、二五尺

重：三、二斤

以上計算，每箱藥水繭工本費為四七、五〇〇、〇〇〇元，外加百分之十五的工業利潤，則每箱成本為五、四六二萬元。

五、投資計劃

1、全部投資：絲七、五〇〇箱，每箱五、四六二萬元，計四、〇九六、五億元。

說明：成本中繭與工資佔百分之七〇，這個成本的計算，糧食每斤平均二、五〇〇元，工資每分一萬元，以後物價漲落均以此為基數按指數增減之，其他部份影響不大，即按原價計算之。

2、預付訂貨款，在七、九、十、十一四個月內，須付二、三六三億元，為修建廠樞、購買藥材，收購十五億粒大繭（每千一三七、五〇〇元）共需要之款數，餘款自一九五〇年一月到八月分期全部付清。

附：投資與分期交貨明細表

遼東省營工廠檢查記錄制度

一、爲嚴密生產管理，保證製品質量，克服生產中粗製濫造浪費自流現象，以提高生產，減低成本，特製定檢查記錄制度於省營工廠施行。

二、檢查記錄的內容，爲根據增加產量，提高質量，降低成本之基本原則實行。

1、對生產各部門、組與個人在生產中的製品，在製品的數量與質量、等級之檢查記錄。

2、由使用原材料數量記錄中，檢查節省浪費狀況。

3、由對機器設備的保全與工具備品使用消耗的記錄檢查，對機器的愛護與備品使用之節省浪費。

三、檢查記錄的方法，根據不同業務，不同設備與不同之生產過程，用不同的檢查記錄辦法，以分別採用生產中的分部檢查或生產完成時抽查之辦法，進行定時定量的抽查，或經常的全面檢查。其檢查辦法：

1、同一生產中的工人相互檢查；
2、後一生產過程對前一生產過程的逐級檢查；
3、技師、組長、保全工的集中檢查；

4、專人負責檢查等。

四、各種檢查的情況與結果，均需進行精確的記錄。記錄的內容爲：

1、工時產量記錄；
2、製品在製品的數量記錄，質量分等數量記錄；

3、原材料使用，消耗損失、節約記錄

4、工具備品使用，消耗損失、節約記錄

5、機器保全效率，清除、洗、擦、勤、惰、損壞、愛護狀況的記錄。

五、根據不同的檢查方法與檢查內容，分別採用：

1、記錄票；
2、殘品檢報；
3、送還補正；
4、抽查。

(一) 記錄票三種形式：

1、分部記錄票：自己填寫數量，接收人檢數蓋章，檢查人記質量分等數量蓋章。

2、統一流轉票：在一個票內記明各個生產過程由自己記錄，後一生產過程檢查補充，

隨其生產流轉，逐級傳遞，最後連同成品送工務檢驗。

3、小票：按生產數量由收受人付以小票，憑小票交工務統計產量、工資，視其流轉收付手續，以決定記錄票之使用部門、組或個人爲單位。有些生產在記錄數量質量同時，並於票上填記收到原料或半製品數量、質量及殘損消耗數量，以分別責任。

(二) 殘品檢報：對於在製之殘品，除由本部門於生產中檢出報告外，並由下一個生產過程隨時檢出，於下班時報送記工員予以記錄。這是對本部門與前部門的負責檢查。如製煙廠，在製機上檢出殘煙、廢盤紙，包裝部之檢出殘支、殘盒。

(三) 送還補正：對於前一個生產過程製品之殘缺或不完善而可以補正者，則由一個生產過程送還前一個生產過程由其補正。

(四) 抽查：對於逐級檢查與統一檢查，尚不能保證其製品之標準者。如火柴、紙煙，則須實行抽查。

六、機器保全，清除洗擦，以機器爲單位。由技師保全工，使用的工人相互檢查，保全效率，損壞原因情形次數，修理方法、時間，及消耗材料等。

七、在生產中之檢查按個人進行者，以個人爲記錄單位。其生產由集體負責，或無法進行個人檢查者，則以組或部門爲記錄單位。

八、檢查記錄的材料，需每日彙集於工務進行統計表報廠長，並以公休期為階段，在廠內進行公佈。月末彙製總表，並由廠長據以作總結報告的主要內容。其統計總結為個人、組、部門的統計比較，與前期的比較，並計算出各種效能、產量、消耗的平均數字。

九、各廠根據實際情況，規定各種產量、質量標準，與原材料、工具、備品使用消耗標準，並劃分優劣等級，結合立功標準，獎懲制度

，使檢查記錄的綜合統計材料作為記工、評功、獎懲條件的根據。

十、職工執行檢查記錄制度的優劣勤惰，應作為職工勞動態度成績的內容。

十一、檢查記錄制度，是企業化生產管理的主要部份，是大家起來管理生產，而不是舊企業的廠方利用職工的壓迫工人。因而在建立與執行，必須教育職工自覺與重視。於執行中必須全體職工的大家負責，相互檢查，相互監督

與專人負責相結合，並加強對檢查人員的督促檢查。（廠長、工務主任的檢查，與有制度的民主檢查，及被檢查者的復查等）以克服檢查人員的不負責任，和徇私舞弊的不良作風。

十二、本制度自一月份於省營各廠試行，各廠應將本制度，懸掛於工廠顯明處所，向職工講解，組織職工討論，擬出各廠具體的檢查記錄辦法，呈報經批准後執行之。

遼東省營工廠驗收制度

一、本制度之目的，為了保證工廠原料、器材的妥當保管與製成品之規格標準，明確收付責任，特制定本制度，在省營工廠試行之。

二、本制度係工廠總務部門工作，由倉庫保管人員負責執行，並依此為檢查倉庫之保管工作。

本制度之具體內容：

- 1、原材料之分類保管；
 - 2、製成品之檢驗整裝；
 - 3、收付手續書規定。
- 三、倉庫應派定專人負責，以管理原材料製成品的收發保管。
- 1、保管人員應盡其職責，管理物品之貯存，並應謹防竊盜、霉濕及其他不應遭受之損失。

2、保管人員因違背本制度而發生之一切損失，應受嚴格批評及處分。

3、保管人員對無本制度所規定之合理手續者，應拒絕出入倉庫。

四、保管人員應根據一定之入庫手續，始得執行入庫工作。

1、保管人員根據營業提交來之二連入庫傳票，與物品對照無差以後，留一張記賬，其餘一張蓋印，送交會計。

2、保管人員對入庫傳票之記載事項（品名、數量、單位、規格、性質、年月日、買進商號、用途、經手人、傳票號碼），加以慎重覆核。

3、有關於物品之規格及性質檢查及化驗時，應向一定關係者（1）總務主任（2）工務主任（3）技師（4）使用原材料之技術工人，執行檢驗，並作成檢查票，以明責任。

4、一般物品之無關質量及特殊性質之物品自加檢查。

5、對於不合格及變質之物品，應作報告票返還。

6、物品經過檢驗及一定之入庫手續後，記入一定之賬簿，將傳票保留，並應將物品放置一定之適當地點保管（危險品更應特別注意）。

7、對於成品之入庫，保管人員根據由工務提交之製成品，須經過總務之檢查員檢驗其規格及質量，認為合格者始得入庫，未經檢查員檢查之製成品一概不準入庫。保管人員根據入庫二連傳票檢查成品，一切相符時，在傳票上蓋章返給工務一張，另外一張作記賬憑據。

五、保管人員對於保管中之物品處理如下：

1、對於經過合理手續之物品入庫後，應按其物品之種類、性質、

形狀、尺碼、使用目的來劃分整理，並編製號碼放置一定之適合地點保管。

2、對於物品之季節性、時間性、危險性、特殊性之變化，應更加以慎重放置。

3、保管人員尤須經常檢查庫存之物品，以免霉爛、潮濕、偷盜及火災、水害等情之發生，如發現有損耗等情時，應報告上級及時處理。

4、不用品及廢品，應及時清理或處理或放置其他地點，以便保持庫內之秩序及清潔，避免損耗及混亂現象。

六、保管人員應根據所規定之出庫手續，始能執行出庫工作。

1、保管人員依據各生產部門（工務）所提交之出庫傳票，經總務主任覆核後，方能付貨，並根據傳票記賬。

2、出庫傳票須有一定負責人之蓋章，並應詳記品名、用途、數量、單位、規格、性質、年月日、出庫傳票號碼、領貨人姓名等項。

3、對於成品出庫手續：

由總務或營業員開出三連式之出庫傳票，經會計蓋章後再轉至保管，保管須根據會計蓋收訖章之出庫傳票付貨及記賬。

七、保管人員應將每日出入庫之情形，作成日報表，遞送廠長核閱。

八、關於庫存品之盤點：

1、保管人員應在每月末或結賬期，進行實際盤點工作與賬面記載數量對照，並作成盤存明細表。

2、對於常備品及大數量之物品，應在最低保管數量之時進行盤點

3、若庫存品與賬面數字，發現差額時，應報上級後處理之。

九、保管應備之表報、傳票、賬簿如下：

1、入庫傳票；

2、出庫傳票；

3、檢查票；

4、入庫日報；

5、出庫日報；

6、月報表；

7、盤存明細表；

8、實物簿；

9、收貨簿；

10、發貨簿。（四、五併為一個日報，六、七併為一表，九、十應

併入一本簿記）

遼東礦業開採與保管暫行辦法

一、鑛區所在地之縣區村；

二、鑛山除由國、省公營者外，其規模在鑛工五百人以下，得由私人投資或縣政府投資或組織合作社經營之；

三、凡呈請經營鑛業者，須籌足一定資金，具備一定之技術條件，擬具詳細計劃書，呈請省政府轉報東北行政委員會，發給鑛業開採許可，始得經營。計劃書中須註明：

1、鑛區所在地的縣區村；

2、鑛區面積、鑛物名稱，並附鑛區圖及鑛物標本；

- 3、採掘計劃；
 - 4、礦物處理辦法；
 - 5、資金數目及資金使用計劃；
 - 6、擬定採掘年限。
- 四、凡經批准發給許可之經營礦業者，無論公私、機關團體或個人，於認可期間有礦業經營權與礦物所有權。關於設備、運輸材料、勞動需要政府協助者，得說明理由與需要情況，呈請經審核酌予必要之幫助。
- 五、凡呈請開採已經採掘之坑口，運取已經採取之礦石，與使用現有礦山設備之礦業者，須詳細呈報，經訂立合同作為投資、合營或作價分期還款，否則不得進行採掘。
- 六、礦業經營不得損害公共建築，及公有私有之耕地、建築物等，凡接近公共建築十二丈內地區之採掘，須聲請所在地之市縣政府批准。其因採掘設備、建築、堆集、排水等，必須利用公共建築、土地，及破壞作物情形者，須聲請政府許可方得進行。因採掘而佔用之私人土地產權者，須付一定之補償或租費，其租額售價，或補償之數額，由當地縣政府議定之。
- 七、凡有左列情事之一者，得停止其經營權利，或予必要之處罰。
- 1、聲請已經批准半年以上未經營者；
 - 2、未經聲請批准之私自經營礦業者；
 - 3、對於批准指定以外之礦區，礦物採掘者；
 - 4、不按照計劃書內計劃或政府指示，擅自採掘損害礦產，使未來開採困難，致國家財富遭受損失者；
 - 5、超過批准之年限者。
- 八、礦業經營之內容，以礦產之採掘及其附屬之選煉加工事業等，不屬採掘礦物處理之單純礦物，製煉加工工業不在此限。
- 九、現有之礦山設備以及存有之原礦石、坑道、器材等，由當地區、村政府負責保管，嚴禁偷盜、破壞，並將礦山地點、面積，已往開採情形與現有設備，連同存有資料呈報省政府，必須時得設專人看管之。
- 十、現有礦山除已由國、省營，或國、省營廠礦保管者外，非經本府批准，任何機關、團體、個人不得採掘或運搬器材。
- 十一、礦權屬於國家，採掘中止時，須事先聲請經審查批准，並不得故意損壞礦山設備。私營礦山之訂有一定期間之開採合同者，一般須候期滿後，政府認為有必要時，按其投資與現有資財償付收回之。礦業開採者，得於終止期前一年呈請政府延長開採權，政府得依據情況延長之或終止開採。
- 十二、本經營礦業者，須徵收其純益百分之十至三十之礦業稅。礦業稅自該礦正式出產一年後起徵，依投資及收益情況，必要時得於正式出產三年內免收礦業稅。
- 十三、本辦法自呈准東北行政委員會公佈之日起施行。

省營棉織廠初步定額

一、定額條件：

1、定量：按織機之迴轉速度，成品規格，棉紗之捻度強弱及其質量優劣之區別，為定量之先決條件。按機：迴轉數計算時，迴轉數低的，在比例上有可能超過迴轉數高的，因為在適當的卡數上再提高時，迴轉數多，卡力便重，機器零件易壞，經紗便易斷，因而損失工時愈多。另外不同的規格，根據實際經驗證明，不僅根據緯線計算效能，同時也要把經線數給予比例，再確定它的理論效能，原因是經紗越多，籽的密度越強，斷條越多，說明了不同的迴轉數與成品規格，應規定不同的定量。棉織廠根據現有的不同機器效能與成品規格定出如下定量研究執行。

二、六廠機器迴轉數一七〇次，織一〇八粗布，十小時產量〇、九七三疋，達到效能百分之七十四；三、五廠機器迴轉數一七五次，織一〇八粗布，十小時產量〇、九七三疋，達到效能百分之七十二；四廠機器迴轉數一八〇次，織一二二細布，十小時產量〇、七七七疋，達到效能百分之七十二；四廠因機器是豐田式機比較好，故與一七五次者定量相同，否則應按百分之七〇計算。但按此定量作生產計劃時，須乘全廠總機台數百分之九〇，因有出勤率及損失工時在內。

2、定質：根據工人現有技術水平及原材料的質量，按跳線斷條之長短，分成標、甲、乙、丙四等布，一般的要求達到百分之九十五的標準。

3、定料：棉紗以數學的計算，如十六支紗，一捆一三四、四〇〇碼長，按一〇八規格粗布一疋經紗是一、九六〇根，每根紗長四四碼，成品四十碼，（縮度百分之十）杼口寬三八、五吋，成品寬三六吋（縮度是百分之七、八）緯紗是每吋五四標計算，共計使用紗長一六九、四〇

〇碼，成品布共（縮度百分之八、四）加上搗線整經織布生產過程中的斷條接頭的損料，實際經驗達百分之十一、六左右，（指一般紗計算）所以定料按百分之十的棉紗縮度，（包括損料）材料是按質量來決定的。在一般的質量上試驗的結果：電漿每疋用量粉籽九五斤，豆油六七斤，土粉一五斤，大鹽〇、三五斤；人漿每疋用量粉籽八九斤，豆油〇、一二八斤，大鹽〇、二五七斤，備品零件在實際生產過程中，半年研究的消耗數分配參攷規定之，例如皮碼子每疋需要〇、〇一八五個。

4、定員：首先根據工廠現有工人技術水平及開機台數，每日產品數量所需之半成品，而確定了各生產過程中的各部門的應有必要之固定人員，才能求出單位產品的定員。但電力漿紗與人力漿紗之需要人數之不同，而定額不同。織布間，按現有技術水平以全廠之機台數百分之九十的人數看三台機，百分之十的人數看兩台機而計算之全間需要人數，附屬機定按每台織機需要之倒撈一、五個撐子及倒穗三個撐子計算出全廠每日所需要總撐子數，再以倒撈每人看十五個撐子，倒穗看二十個撐子，計算出全間總的固定人員，修理工、練習生，每三十台機各一人計算，整經、漿紗、套綜，亦按產品數量所需要之半成品數字多寡，而確定該部門之應有固定人員，非生產人員（如雜役、職員等）以全廠生產人數百分之十計算，根據以上計算辦法，電漿與人漿之各廠每疋布之定員如下：

（一）電漿：三廠一〇八粗布每單位定員一人；四廠一二二細布每單位定員一、三人。

（二）人漿：二、五、六廠一〇八粗布每單位定員一、一七人。

棉織廠的檢查記錄制度

一、逐級檢查：

1、整經檢查倒絡：倒絡者在倒妥每一個絡子後，當時即將倒絡者代表姓名的號碼，寫在絡子的頭上，以準備在整經時如發現質量不好或其他毛病時，由整經者在下班時，按絡頭號碼，查明倒絡者姓名，集中製票交倒絡小組長，並報告工務員。

2、漿紗檢查整經：整經者在每一個錘子捲妥後，當時即將整經機的機號寫在絡子上面，漿紗時如發現絡子質量不好，如鬼頭、壓頭等，須當時按整經機號，將整經者找來對面檢驗，經整經者承認後，當時製票說明質量惡劣之情形，由整經者蓋章，報工務員。

3、織布檢查漿紗、套綜、倒穗：

(一) 漿紗因是集體工作，在生產成績之表現與判斷只能以班作單位，倘在兩班輪流工作時，則以紅藍點代表分別之，即當每一疋絡子捲妥後，遂即記以該班所規定之紅點或藍點，以準備在織布時，如發現絡子不好即找工務員共同檢查，按此紅藍點給予甲班或乙班製小票交工務員。

(二) 套綜者所套妥的絡子，亦須在絡子上記明套綜者之號碼（如倒絡同）。在織布時如發現套錯籽眼或漏頭等毛病，即按所記之號碼，找該套綜工友對面檢驗，驗明後製小票，由套綜者蓋章，報工務員。

(三) 倒穗者，首要條件是根據每個人技術的高低不同，而確定其每個人之可能供給織布機之台數（即確定其號與某號織布機，由某倒穗工供給，同時在穗盤上亦記明某倒穗工號碼）如發現穗子的質量不好，由織布工製票報工務員。

二、互相檢查：

1、織布與修理工：修理工在每次修理機的損失工時，於製票記明後，須雙方共同蓋章承認後，報工務員。（原因是損失工時過高了，影響了修理的技術問題，過低了影響織布工的每日平均產量）

2、織布與練習生：練習生在每次上綜的佔用工時，製票後亦須雙方共同蓋章承認後報工務員。（原因如前項）

三、專人檢查：

1、驗布員：是專司檢查棉布之質量並記載產量，須將每個工友產品的質量，按照具體規定之特、標、甲、乙、丙五等，詳細檢查後，製票註明，再將產量按等記於出產表內，下班時逐一整理明白報統計員。

2、掃機程度：由工務員每日進行抽查，並把每個工友之個別優劣成績，隨時於工廠之黑板報公佈之。

3、節約：織布與倒紗每人有亂紗袋，每月定期由記工員檢查，並把每個人亂紗重量，製表報統計員。

四、記錄、表報、總結

工務員每日把接收各部門的製票須集中整理，報於統計員，再由統計員按每人、部門，分別記錄，並按期有日報、旬報、月報，除向總廠報告外，同時在每旬結算完畢後，須作出表格於廠內公佈，使每個工友了解個人成績，或每組了解本組的成績。

附總廠與生產結合的幾個制度：

成品入庫：由驗布員每日將產品數字製表報會計，並製轉票轉付保管入庫，保管入庫後，在每日庫存表內註明報於會計。

原料領取：由記工員按每日每個人的生產使用數字，開票向保管領取，此票係複寫雙頁，保管留存一頁，另一頁轉報會計。

附屬品零件使用：先將所有機台編成號碼，再按修理工人數目的配備，將所有機台固定的分組修理（即某號機至某號機由某個修理工負責修理

），修理工在領取附屬品零件時，須製票蓋章，並註明某機使用，向工務員領取。（一般經常使用附屬品零件由工務員負責保管）每月末按照此項記錄再根據其修理機台數平均，以查其每一個修理工的節約或浪費。

安東市府六月份工作綜合報告

本月份中心工作是結束工商業調查，及具體討論與貫徹工作轉變問題。工商業調查已告結束，材料整理後做專門報告，茲將市府執行工作轉變的情況報告於次：

正名符其實的問題。

經過多次的討論，思想逐漸深入，對城市特點及適應城市特點的組織形式與工作方法的認識逐漸深刻，過去之所以迷戀區街主要是從

行政管理觀點出發，市政工作既以經濟建設、文化建設為主，則對區街的依靠並不大，過去雖無明確的集中統一的認識，但在政府主要

工作部門仍以樸素的垂直領導的方法為主，因此隨着行政工作重點的轉變，殘留在街的若

干具體任務，橫只是保證政令執行的助手作用而已。因此當着行政工作以領導經濟建設文化

建設為主要的思想愈益明確，而公安局的性質與任務也做了明確的規定之後，即公安局是政府

的一部份，政府通過公安機關（公安局及其分駐所）進行維持治安，行政管理，如通過商業

局進行經濟鬥爭與工商管理一樣，同為部門的分工，則所謂派出所的雙重性格，雙重領導，

以至名義問題也就迎刃而解了。

為貫徹工作的轉變，對區街取消後如何貫徹行政領導做了深刻的研究，得出了比較明確

的意見，是否合適請討論指示：

1、如何傳達政府法令保證政令的執行：

政府的政策法令按不同系統通過有關的群眾組織傳達至群眾中去，同時經過有組織的群眾的覺悟來保證政令的執行。（無組織群眾通過派出所）群眾有意見則通過其本身的組織向政府反映，藉以改進政府工作，一般性的通過人民代表會，首先是工人代表會，專門性的通過各有關群眾團體或其代表會，總之政府今後要通過群眾團體直接聯繫群眾，而不是通過區街間接聯繫群眾，這樣會使政府與群眾的關係更密切，更便於根據群眾的意見制訂政府法令，使政府法令成為群眾行動的守則。

2、如何領導與管理私人工商業：政府工

商局通過各同業公會領導私人工商業，這樣必須按新的行業劃分，改組各同業公會，每一同業公會設專管事務人員，這種幹部由工商局派，幹部領薪由工商局付，因各同業公會目前可以按系統參加同業公會，因為今天的同業公會是在我們政府直接領導之下的，獨立勞動者之參加合作社者由合作社領導。另外組織攤床公會、行商工會，使全部工商業者，

皆參加組織以便有系統的進行領導與管理。

3、如何領導合作社：合作指導科成爲行政管理機關，成立合作總社，通過市合作總社直接領導各合作社。

4、如何領導農業生產：市郊零散農業地區，成立三個市郊農民代表分會，下爲原有街農會，市建設局農業科及三個農村區及三個分會，合組農業生產指導委員會，領導農業生產。

5、如何領導優撫工作：集中全市軍屬生產基金，由市經營，統一支配，集中各區優救幹事，分別掌握軍屬情況，按新術爲單位編組，軍屬委員分會下設小組，軍屬有困難可通過其自己的組織向優撫科提出解決，全市軍屬分清等級定額優待。季節性的優屬工作，由市統一募集，統一分配。

6、如何調解糾紛：勞資糾紛不能自行協商者由勞動局仲裁，經訴訟者由法院審理。有組織群衆本身的糾紛，是自己內部的事，各按系統自行調解。普通市民瑣細糾紛由派出所調解，不行者轉法院。商事糾紛由法院直接調解或依法處斷。

7、如何領導群衆教育：按地區需要分設民教館，由教育局直接領導，使民教館成爲群衆教育的堡壘，改變民教館的作風，使之適合群衆需要，民教館可視需要設分館，（工人群衆教育由工會組織，民教館或小學校可補助解決文化教員）經辦識字班、夜校、黑板報、流

動圖書館等。

8、如何征收使費：組長代收統交，由市府派人直接征收，一般市民應普遍負擔者（如衛生費）由派出所督促經群衆組織征收或募集，能直接向有關群衆征收者（如水費、房租等）能按系統經過群衆組織（如同業公會）征收或募集者。市郊公糧由農民代表會代征。

9、衛生局直接領導公私醫院、公私醫務人員及衛生隊、肥料合作社，推進衛生防疫等工作。建設局直接領導水道建設，各單位進行各市政建設工作，房產科按需要分設房租經征處兼管房產、衛生、建設、房產管理等工作之需要。動員群衆或督促檢查者，皆由派出所配合。

10、市府各局按分工面向有關群衆團體，如工商局面向工商業者同業公會。教育局面向文教工作者工會。衛生局面向醫師公會。優撫科面向軍屬委員會、軍屬委員會。企業局、建設局面向市政企業工會；進行工作。使政府與群衆在日常工作中更密切地團結起來；使一切政令直達群衆。

區街政府取消後，實現行政領導推行政府法令。主要通過並依靠各群衆團體，因此要求各群衆團體，除傳達政府法令，反映群衆意見外，並有協助推行政令與保證政令執行的責任。對無組織群衆則依靠派出所的助手作用。

取消區街後，許多事務集中於市、市政府又是領導機關，又是具體執行機關，又需加強

督導工作，故必須加強市的領導，特別是有重點的充實經濟建設部門，幹部配備已按市委決定執行。

城市工作項目繁多，領導方法不能一攬子，必須加強組織領導，而且今後工作，愈來愈要求精密，不能停留粗枝大葉，大致不差的階段。市政工作除按原來局、處分工外，應組織幾個專門工作會議以分別深刻研究各項工作：

（1）財經工作會議，由工商、企業、財政、稅務各局及銀行、合作總社主要幹部參加專門研究，生產建設及與生產建設直接有關的金融貿易、工商管理、稅收等工作。

（2）市政工作會議由民政、建設、衛生等局及公安局行政科、法院等主要幹部參加專門研究民政、衛生、治安、司法，市政建設等工作。

（3）文教工作會議由教育局、民政局及指定之中心小學、民教館主要幹部參加，專門研究學校教育與社會教育等工作。

（4）市郊農村工作會議，由建設局農業科主要幹部及三個農村區區長三個市郊農民代表主任參加，專門研究農業生產問題。

各工作會議不是決議機關，主要任務爲研究專門問題與有關之若干具體工作，保證市政府的集體領導，決議統一於政務會議。

城市工作部門多，許多無直接領導關係，爲使各有關部門有機結合，以便有計劃有步驟

的開展工作，免得「亂彈琴」。應在省領導下成立各種委員會，如現已成立之財經委員會，此外尚需建立文教委員會、房產管理委員會。

區街取消後各

部門接收情形：

一、優屬工作：集中市內五個區優救幹事，由民政局直接領導進行軍屬組織整理工作，已於六月底完成。市內軍屬共一、九〇〇餘戶，按新派出所轄區，成立二六個軍屬分會，目前失業軍屬共四〇七人（計一九歲——四五歲的一八八人，十五歲至十八歲的一二五人，四六歲以上的九四人）貧弱無依需要經常補助的一二九戶，需要半補助的九六戶，需免電燈費者二三一戶，水道費者八一戶，房租者一七五戶，原有區軍屬合作社基金共計十一億，已接收由民政局統一經營，估計已現有軍屬基金再要求省方予以補助，對軍屬的救濟無大問題，水費房租正計劃分別減免，電費尚待交涉。

二、合作社：各區街合作社原有業務指導關係，現均接受正式建立領導關係，合作總社已籌備完竣，擬七月十五日正式開張。

三、民教館、衛生隊，均由教育局、衛生局分別接受。

四、市郊農民代表主任已選出，由市建設局直接領導。

五、各區隊俱備補助派出所、民教館，中央區政府的補助，蘇文好協會外，餘按系統分別接受，市府系統已接受完畢。

六、房產已由房產科登記完畢，主要的已分配，有的尚未分配。

七、各區經費結算至七月十五日，新建派出所預借半月伙食。

八、文件卷宗由秘書處統一接收保管，（調解股由法院接收）。

接收工作是在六月底七月上旬進行的，接收工作的缺點是接收以後的具體工作，有的還沒有跟得上，如軍屬分會雖皆建立，但尚未開會佈置工作，有的軍屬分會成立個別軍屬未到，仍以老習慣找區街，以致找不到頭了。

適應新形勢新任務具體工作方針，及工作方法工作作風的轉變問題，擬在幹部中進行深入動員，轉變中幹部的思想情況，轉變中的若干問題，俟七月份工作報告中詳述。

關於工薪支付工作：

六月份本府另一重要工作之一是按新工薪支付辦法，在安紡、安絲、安膠、安紙、安機、兵工部、電業局、有色金屬管理局、科學院九個單位，實行工資支付工作，這一工作經過半個月的準備，並在省委直接領導下經過深刻研究。預計可能發生的問題，通過黨政工會，在工人中進行了教育。但這一工作非常複雜，

我們還沒有經驗，茲將目前所存在的問題，簡報於次，搞好這一工作尚有待今後繼續的努力。

一、工薪券發放後在支付實物及

調劑日用品工作中幾個問題：

（一）、由於五種實物規定價格高於市價，（特別糧食）如苞米規定二、四〇〇元，市價二、〇〇〇元，油規定一六、五〇〇元，市價一五、五〇〇元，因而工友持工薪券到合作社來購換物資時，就不要五種實物，而專買日用品，（雜色布等）據說有的工友購回雜貨去再轉賣給私商兌換食糧。

（二）有些私商收買工薪券（日用品兌換）而後去國家商店用工薪券買貨，另有個別工友用工薪券還賬，據私商說如不要他就沒錢還，迫不得就收留下。

（三）在工薪券發放第二天，工友到合作社持工薪券買東西反映合作社五種實物規定價格貴，其中有二個合作社就擅自修改了財經委員會規定之價格而落低。（現已糾正了）

（四）在工薪支付時，為適應職工需要調劑日用品，合作社之資金少，行政扶助了大部資金。由於在重慶物價規定高，工友不買而選購日用品，則使合作社多數收回來工薪券，而行政扶助資金沒法付還引起行政的顧慮。

二、幾個問題的體會：

(一) 工薪支付工作那個企業部門行政首長負責任，掌握的緊，幫助解決具體問題，合作就實物支付工作中就少出問題。

(二) 要想使此工作作的好，職工教育是很主要的問題，經驗已經告訴我們，那單位首長負責教育工作的好的，那單位就出問題少。

(三) 準備工作須具體細緻考慮到可能發生的一些問題，並想出辦法克服困難。

海城滑石礦概述

企劃科整理

滑石為近代工業之重要原料，滑石塊可製石筆、彫刻物、耐火物，發電所內鋪地及作絕緣材料。經過粉碎的滑石粉，可用作提高紙張強韌性之調劑料，化粧品之混合劑，膠皮之硬化劑，系絹之脫脂劑，麵粉之防腐劑，醫藥之潤滑劑及製造耐火磚之調劑。工業用高級滑石規格之標準為硅酸六〇%以上，氧化鎂三〇%以上，氧化鈣二〇%以下，氧化鐵一、五%以下，氧化鉛一、五%以下，根據工業廳技術研究室，對於海城礦業公司最近滑石產品分析的報告材料，海城、營口滑石的品位很高，便是以海城為中心的滑石礦。工業在過去得以發展，和今天必須加強和發展的根據。

(附滑石分析鑑定表)

等級	產地	SiO ₂ %	MgO %	CaO %	Al ₂ O ₃ %	Fe ₂ O ₃ %
特等 (1)	營口	六二、九三	三五、三八	〇、四〇		〇、三三
壹等 (2)	〃	六〇、一六	三三、三八	〇、六一		〇、三一
貳等 (3)	〃	六〇、二八	三三、九一	〇、六四		〇、三五
參等 (4)	海城	五九、〇八	三三、一九	〇、二四		〇、三三

海城滑石礦始於民國初年發現，當時僅用以製造粉筆及運用作醫藥材料，繼續發現其藏量豐富與品位優秀的情況後，嗣有當時海城縣長及私資，先後成立海城公益滑石有限公司，振興滑石公司及大嶺滑石公司，在楊家甸、廟溝、大嶺一帶進行開採，繼有日人成立三和滑石公司，着手營子峪一帶的開採。民國廿三年偽滿實業部實行滑石礦統制，將中國人所經營之十餘處礦區接收由滑石會社統一管理經營，並將產品價格統一劃定。

當時主要開採地為大嶺、楊家甸、青山寺、麻耳峪、朱家堡子、范勒馬峪、田家坎溝等礦區。產量由民國廿一年四五、二〇〇噸增至廿九年一一二、一〇〇噸，其間平均每年提高產量為一五%以上。

九一八前大部礦石輸往日本於大阪、神戶等地，以乾式及濕式方法製粉，每年產量為二〇、〇〇〇噸。繼而東北於海城、營口等地，設立粉碎廠三處，每年產量為一五、〇〇〇噸。此外偽滿時旅大地區也曾設立粉碎廠二處，年產二〇、〇〇〇噸，近年上海又設立高級粉碎廠一處，年產二〇、〇〇〇噸之數。

每年滑石的銷售逐年增加，曾經達到一〇〇、〇〇〇噸之最高記錄。在民國廿五年的統計中，運往日本佔總銷售量百分之八十一。至民國廿九年時，銷往上海及歐洲國家，佔總銷售量百分之三〇以上。成為當時日寇掠奪物資的重要內容。民國卅一年太平洋戰爭爆發後，海外運銷堵塞，因此影響滑石開採，逐漸尾縮，當時大部形成停頓。

國民黨佔領期間，由偽遼寧省營滑石公司接管，一切礦山均未恢復

除忙於出賣偽滿殘存之礦石，礦山的設備，相反的遭受破壞，造成目前恢復的困難。

二、現在經營情況：

海城解放後，原遼寧省政府、東北政委會及鞍鋼分頭進行接收。經過長期的整理修復，一般今年都進入開採。幾方面的經營情況如下：

1、省營——由遼東省海城礦業公司領導經營，楊家甸、大嶺兩礦區包括楊家甸、麻耳峪、侯家隈子、梨樹溝、羊角峪、馬家堡子、青山寺、客子峪、劈柴溝、西大嶺、鐮子峪、山城子、范家峪、李家屯等十來多個坑口，目前共有職工一二二人。四月份中侯家隈子、麻耳峪、楊家甸、羊角峪、西大嶺、鐮子峪亦先後開採，四至六月計產筆石四三六、三噸，碎石三、一一〇、〇一噸。六月整理擴大後，產量增加，七月份產碎石一、九四四、五噸，筆石一二四噸、海城、營口兩個粉碎工廠，現在粉碎機二台，工人七〇名，每日可粉碎二二噸。

2、東北行政委員會生產管理局——自去年起先後開採馬家堡子、賈家堡子，後繼續開採宋家堡子、王家堡子、碾盤溝，合計五處八個坑口，有職工一一六名，四至六月份共產碎石一、五四〇噸、筆石一六〇噸。原礦石之加工與海城六個私營滑石粉碎廠訂立合同，月產七〇〇、〇〇〇斤，貿易量最好的達九〇%，天津、青島、上海、瀋陽、哈爾濱均有代銷處，六月份對外推銷滑石粉四〇五噸，筆石三〇噸。

3、海城縣政府——於海城市內設立滑石粉碎廠一處，專門收買四鄉老百姓的礦石及購買政委會生產管理局的礦石，加工粉碎後出賣；有

4、私營——有滑石粉工廠十處，每日可粉碎三〇—三五噸，主要為加工或收買礦石，粉碎自賣。

三、對今後經營的意見：

1、統一管理統一經營：東北的工礦經營，每以產業之種類，必須建立專門的國家統一管理機構，把地方工礦的生產經營列在國家計劃以內，在每個地區首先做到統一管理集中經營。海城之滑石礦，現在幾方面經營，分散資金，分散力量，且在推銷上產生無組織的互相競爭，不能掌握對外貿易的平衡交換。如海城縣之粉碎工廠，向老百姓收買礦石，開始時吸收散落在民間的礦石，經過加工而增加財富。當時似還正當，發展下去，民間散存礦石賣完，至現在產生老百姓亂採亂掘的現象，影響以後的開採。滑石礦集中於遼東省海城地區，按國家地方之分工，應統一由省工業廳管理經營，禁止私自開採。滑石產品，統一經商業部向外推銷，這樣才可以做到集中力量。根據國家工業之需要與對外貿易計劃，做到有計劃的開採與經營。

2、重點的經常逐步發展：實現統一管理經營以後，必須根據省企業資金及需要情況，集中力量，把一兩個主要的（產量多，品位好，設備完善，交通便利）礦場，進行正常生產，建立粉碎工廠，制定統一規格標準，加強推銷。在某累了資金的條件上再行逐步發展。在目前公企尙無大量資金投入礦山建設時，必須發展與扶植地方粉碎工廠，為我們加工服務。

3、加強海外推銷，發展滑石工業：滑石在偽滿時逐年發展，最高達到年產一二、一〇〇噸，八〇%以上為銷往海外，曾達到年銷一〇〇、〇〇〇噸之數。目前海城、楊家甸、馬家堡子、青山寺、客子峪、劈柴溝、西大嶺、鐮子峪、山城子、范家峪、李家屯等十來

滑石輸出相當於三五〇、〇〇〇、〇〇〇斤高粱生產的價值。國家對外貿易必須要注意，加強組織推銷，收到進一步的發展滑石工業。