

臺灣水路誌

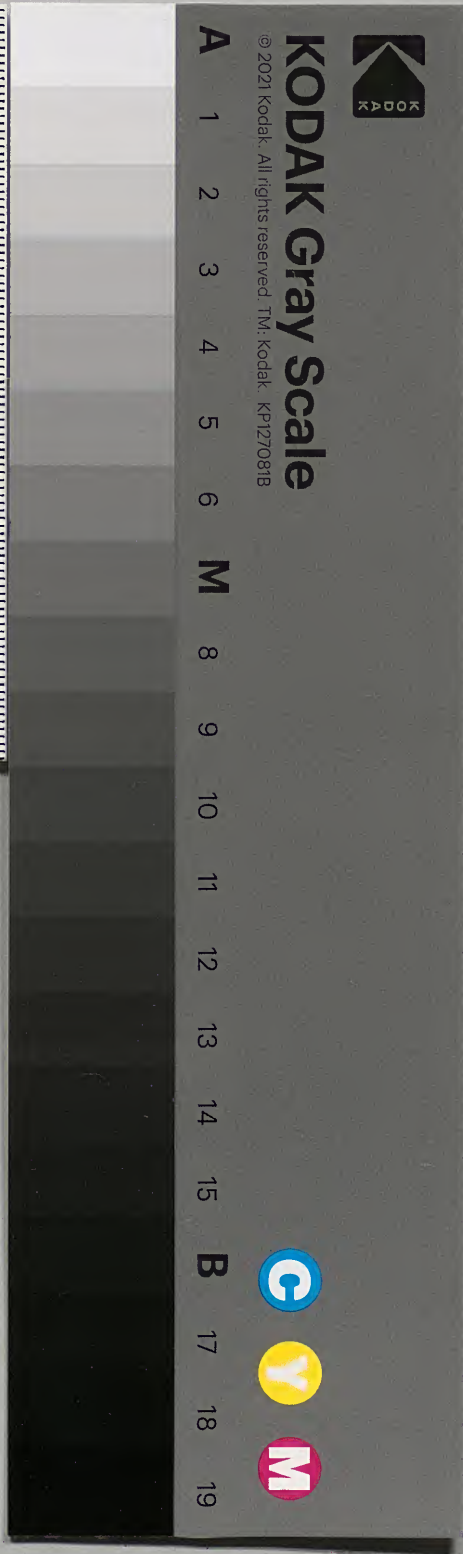
完

|  |  |  |   |   |   |
|--|--|--|---|---|---|
|  |  |  | 一 | 二 | 和 |
|  |  |  | 四 | 二 | 書 |
|  |  |  | 二 | 七 | 門 |
|  |  |  | 六 | 七 |   |
|  |  |  | 二 | 七 |   |
|  |  |  | 函 | 號 | 類 |
|  |  |  | 架 |   |   |
|  |  |  | 冊 |   |   |

42

|  |  |  |   |
|--|--|--|---|
|  |  |  | 內 |
|  |  |  | 閣 |
|  |  |  | 文 |
|  |  |  | 庫 |
|  |  |  |   |
|  |  |  | 和 |
|  |  |  | 書 |
|  |  |  |   |
|  |  |  | 類 |
|  |  |  | 號 |
|  |  |  | 冊 |
|  |  |  | 架 |
|  |  |  | 函 |

|      |         |    |
|------|---------|----|
| 內閣文庫 |         |    |
| 番號   | 和 14222 |    |
| 冊數   | 1 ( 1 ) |    |
| 函號   | 178     | 42 |



正院  
記錄

臺灣水路誌

目錄

臺灣島

良梅島

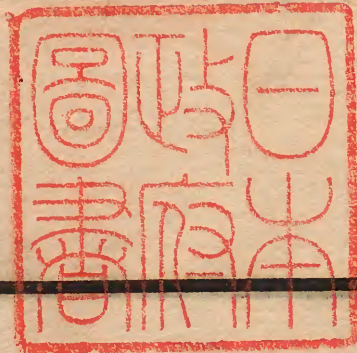
琅璫灣

朋里

太勾港 一 二 多口港 二 作九

於盧淺渚

國姓港



臺灣水路誌

目錄

一

臺灣北岸  
淡水港  
鷄籠港  
煤炭港  
臺灣東岸  
嶮峻島  
家里灣河  
噶嘍灣  
灌漑代村  
黑岩港

卅馬撒拿島  
琴瑟島  
尖閣島、屈來具島、亞神可留土島  
甫亞賓斯島、尖閣島、地亞烏斯島  
刺例字岩  
歷屈類土島

臺灣水略志 目錄

目錄終

臺灣水路誌

海軍大佐兼水路權頭從五位 柳 楢悅編  
 海軍水路寮出仕 黒野元生校  
 海軍水路寮出仕 武富履貞訂

臺灣島

臺灣島ハ其形北北東ヨリ南南西ニ長ク其徑二百一  
 十里中央至近ノ地其幅最廣クシテ六十里ヨリ七十  
 里ニ至ル島内ハ嶂嶺環峙ス然ル其西部ハ地勢殊ニ  
 低クシテ岸ノ深サ適サニ錘索ヲ下ス可シ南區ニ雙

頭山アリ其峯高峻朗天ニハ六十里外ヨリ瞭望シ得  
 ヘシ山脈南ニ蜿蜒ス其尾ヲ南岬ト名ツク此岬低ク  
 シテ海面ニ斗出セリ  
 臺灣南西岬ヨリ北方琅瑤灣ニ至ルマテ海畔一十一  
 里黒巖壁立高二百五十尺ヨリ三百尺ニ至リ内部ノ  
 群山ト相連ナル其山タルヤ至大ナルモノ水面上二  
 千尺又一山アリ其巔同高ニシテ峻壁天ニ聳エ其脈  
 南ニ終ル此ヨリ南東ニ方リ南岬ニ傾ク南岬ハ低ク  
 シテ形チ牛舌ノ如シ 此地大概童山ニシテ獨リ此  
 兩峯ノミ樹木暢茂セリ

洋紀一千八百五十八年第六月歐人ノ危難ヲ救ハン  
 カ爲メ 灣島ニ出ス所ノ英國軍艦「インフレッキシ  
 ブル」參乗中測量次官「ブレックニー」ノ記ニ此時西方  
 ヨリ颶颳俄カニ起リ船行ヲ妨ク其海畔大約臺灣南  
 翼ナルコトヲ推量スレモ確實ナラス然ルニ「ヘラレツ  
 ト」ト名ツクル所ノ群礁大ニ波浪ヲ跳セシム激潮此  
 礁脈ト南岬ノ全幅ヲ横流スルヲ測量セリ又臺灣南  
 西岬ノ東部三里ノ地ニ深五尋ノ錨地ヲ保ツ所ノ良  
 港アルコトヲ探索セリト云  
 「アルセスト」ト號スル所ノ英國軍艦臺灣ト勃的留土

拔元島ノ間ヲ經過スルニ礁石一團南岬ヨリ斗出シ  
テ大ニ波浪ヲ簸掀ス此石ハ岬ヨリ斗出スル閣礁ノ  
嘴ナルヘシ又岬ノ北東ニ一港アリ扁舟ヲ維クニ可  
ナリ内ニ部落ノ小ナルモノ一區アリ岬西ノ海畔ハ  
其深サ錘索ヲ達ス可シ

良梅島

此島ハ臺灣南西岬ヨリ北西二分一北二十九里ノ地  
ニシテ水面上高大約一百八十尺一十八里外ヨリ遠  
望シ得ヘシ長南北ニ三里半西畔ハ黃色ナル峻壁ニ  
シテ東岸ハ小ナル沙渚アリ此島支那ノ漁夫稀ニ栖

居ス

印度海ニ在ル所ノ英國軍艦長「ロース」軍艦「ジスカベ  
リ」ヲ以テ此島ヲ測量スルニ島西ハ長七十尋ノ索  
ヲ用ヒ錘シテ之ヲ測ルニ其底ニ達セス然レ島東約  
三里ノ地ニ軟質ノ泥渚アリ臺灣島ノ方ニ延蔓ス深  
一十五尋ヨリ二十六尋ニ至ル島ノ東南及ヒ東北  
兩角ノ中間ニ礁脈一帯アリ長大約一里其礁傍嶮ニ  
シテ深二十五尋ヨリ三十尋ニ至ル  
英艦「ジスカベリ」臺灣西畔ヲ航シ西南角ノ外部ニ  
至リ錘シテ之ヲ測ルニ底ナク漸ク岸ヲ離ルハ半

里ニ近クシテ一百二十尋ヲ得タリ此ヨリ又良梅島  
夫約西北西ニ望ム地深三十尋ヨリ四十尋ニ至ル  
即チ臺灣島外部ニ位スル所ノ約一里半ノ泥鹵ナリ  
又臺灣島ノ西畔ト良梅島ノ中間ヲ航シ朋里ト名ツ  
クル邑里外約三里ノ地深一十五尋軟泥ノ地ニ宿錨  
セリ但此錨地ハ邑里ヲ東北微東四分一東ニ望ミ良  
梅島ヲ西三分一南ヨリ西三分二北ニ至ル中間ニ望  
ミ黒色ノ小岩即チ岸ノ西北翼ヲ西北三分一北ニ見  
南翼ヲ南南東ニ望メリ  
爾後朋里港ニ放洋シテ西方ニ航シ良梅島ヨリ五六

里ノ地即チ臺灣海岸約三里外一十五尋ノ地ニ再ヒ  
宿錨ス此地ヨリ黒色ノ尖岩ヲ北三分二西ニ望ミ西  
嶺ヲ北北西三分一西ニ望ム又一小部落アリ此近地  
ノ河口ニ數艘ノ小舟アリ之ト部落トヲ北東微東ニ  
望ム其距三四里又良梅島ヲ南微西四分一西ヨリ南  
三分一東ニ望ミ海岸東南翼ヲ東南四分三南ニ望ム  
是ヨリ再ヒ揚錨シ躲避蛇行ノ術ヲ施シ良梅島ニ近  
ツキ鍾シテ之ヲ測ルニ三十五尋ヨリ漸次深ク良梅  
島約一里ノ地ニ至レハ五十二尋ニ及フ但島ノ東南  
及ヒ正東ノ區ヨリ礁脈少シク斗出ス後泊ノ地ヨ

リ西ニ進ミ約四里ニ至レハ全ク淺渚ニ遠サカル  
 琅璫灣  
 此灣ハ洋紀一千八百五十八年英國海軍測量長「アレ  
 ックニー」ノ測量スル所ニシテ臺灣島中西南角ヨリ  
 北北西一十一里ノ地ニアリ灣ノ南角ハ約三百尺ノ  
 山ニシテ北方ヨリ之ヲ望メハ殆ント孤島ノ如シ此  
 岬極メテ峻峻峭壁海面ニ屏立シテ漸次ニ灣ノ内隩  
 ニ蜿蜒ス但朋里地方ヨリ連續スル所ノ山嶺ト此灣  
 トノ間ハ全ク平坦ナリ 灣ノ北岬ハ南岬ヨリ約北  
 北東二里四分一ニ方リ疊巒ノ麓ニシテ庶草叢蕪ナ

ル平陸ナリ此地一部落アリ琅璫ト名ツク此人民支  
 那最南ヨリ遷移セシ所ナリ 此灣西面ニシテ直入  
 大約一里半西風ニ在テハ穩ナラス然ル北東ノ時風  
 ニハ最佳ノ泊地トス灣門ノ中央ハ深九尋其底質沙  
 礫ナリ内隩ノ沙濱ニ近ツケハ水ノ深サ隨テ減ス灣  
 門ニ進ムキハ全ク安穩ニシテ其障礙ナキト航路恰  
 モ拭フカ如シ灣外ハ深十尋ヨリ十五尋ニ至リ又直  
 ナニ三十尋ニ及フ岸ヲ距ルト五里ノ地ハ四十五尋  
 ヨリ五十尋ニ至ル

朋里



琅璫灣ヨリ北微西二分一西一十五里ノ地ニ在テ支  
那人ノ栖居スル所ノ小部落ナリ其濱ニ樹林鬱鬱殆  
ソト方形ヲ成ヌ此部落ハ即チ樹林ヨリ北約一里ノ  
地稍内方ニアリ英艦「インフレツキシブル」ハ海岸ヲ  
距ルコ凡三鍾深五尋ノ地ニ於テ部落ニ隣リ宿錨セ  
リト云本艦上陸セントスルニ天氣穩カナリト雖  
モ波浪高クシテ其脚船ヲ達スル能ハス然レ支那ノ  
桴舟ヲ以テ上陸セリ但三日前ニ微風アリト云  
朋里ト多口港ノ中間海畔總テ平沙ナリ但稍内部ノ  
地ハ竹林叢茂支那人民檐ヲ列テ專ラ農ヲ務ム岸ヲ

距ルコ二里ノ地ヲ測ルニ八尋ヨリ九尋ニ至ル但江  
ヲ渡ルキ手錘ヲ下スト雖モ其底ニ達セス海圖ヲ觀  
ルニ江内一河アリ「トルラトック」ト名ツク

太勾港一ニ多口港ニ作ル

洋紀一千八百五十五年第二月英國海軍測量船「サ  
ラセン」ノ測量長「ジョン、リチャルス」臺灣島ノ内太勾  
港ヨリ國姓港ニ至ル西南ノ海畔ヲ測量セリ其記  
ヲ次ニ載ス觀ル者必ス臺灣西畔海圖附太勾港圖  
ト比較シ其地理ヲ察スヘシ但此圖ハ英國水路司  
第二千四百九號ニシテ里程零寸七五

港内一山アリ高一千一百一十尺太勾峯ト名ツク西  
人呼ンテ猿山ト云フ即チ「ゼーランジャ」ト名ツクル  
所ノ古都逸砦跡ヨリ二十二里半南微東三分一東ニ  
アリ北方及ヒ南方ヨリ近ツクキハ形ヲ圓臺ノ如ク  
内部ニ巔峽ス遠望殆ント孤島ノ如シ 猿山東北四  
里半ノ地ニ一峯アリ高七百尺海面ニ蔓延シテ形ヲ  
長鯨ノ如シ故ニ鯨脊山ト名ツク又猿山ヨリ北北東  
一十二里ノ地ニ三斜銳角ノ小峯アリ又平岡アリ之  
ヲ南北ヨリ望メハ形ヲ楸ニ似タリ海畔ハ平原ニシ  
テ其峯岑山岡ヲ以テ標準トナス霧靄煙雨ノ日ハ他

ノ山峯悉ク隱伏ス然レ獨リ猿山ノミ超然トシテ聳  
立ス是ヲ以テ海上無二ノ良標ト云可シ  
猿山ノ土質ヲ論スルニ蠟殼ノ一大凝塊ニシテ其巔  
ヲ見レハ恰モ火山ノ坑口ノ如シ然レ未タ曾テ吐煙  
噴火ノ徵アラス山勢漸次ニ南方ニ低レテ國郡ヲナ  
シ山脊少シク凹凸アリ山尾ハ終ニ埠頭ニ盡ク其埠  
頭タルヤ海中ニ斗出スルヲ九百尺真ニ人造ノ如ク  
能ク北東ノ時風ヲ防ク小舶適宜ノ錨地ト云ヘン按  
スルニ此埠頭往古地裂ケテ猿山ト相離レ其中間深  
江ヲナセルモノナラン其幅三百尺即チ今太勾港ト

稱スル所ノ錨地ナリ埠頭西南ノ部ハ峭壁峻巖ナリ  
之ヲ「サフセン」岬ト呼フ  
港内狭長ノ一淺渚アリ干潮ニ在テハ僅深一十一尺  
港門ノ南畔ヨリ斗出シ猿山ノ方向ニ在テ西北ヨリ  
北北西ニ曲折ス然レ港内ハ忽チ深ク四尋ヨリ六九  
尋ニ至ル港門狭窄ナリト雖モ岸嶮ニシテ障ナク通  
航安穩ナリ然レ其内部モ亦狭クシテ宿錨ノ海船自  
轉スル能ハス故ニ舳艫ニ錨ヲ垂レ安置セントテ要  
ス潮勢ヲ論スルニ滿潮ニ隨テ其勢最強シ蓋シ此  
港ヲ改革スルト其費多カラスシテ輒チ成ル可シ若

シ臺灣島貿易通商ノ便ヲ要セハ第一此港ヲ改革ス  
ヘシ是終ニ良港トナルト必セリ船中添備ノ品ヲ  
論スルニ港内水佳ナリト雖モ甚タ運搬ニ勞ス多量  
ヲ獲ルト最モ難シ故ニ水ヲ以テ第一ノ必需トス物  
産ハ牡牛、家猪、野鳥、水禽、魚蝦、鶏卵、米穀、沙糖、蔬菜等ア  
リ

於盧淺渚

此淺渚ハ海岸ヨリ一里餘ノ地ニアリ干潮深八尺ヨ  
リ一十二尺ニ至ル長大約半里常ニ波浪ヲ翻跳セシ  
ムル危險ノ地ニシテ國姓港門ヨリ南南東四里半「ゼ

イランシヤ 舊砦ヨリ西微北三分二北四里半神祠島  
ヨリ南西微西三分一西二里四分三ニアリ此渚南風  
ニ在テハ波浪ヲ簸颺スルヲ甚タ盛シナリ然モ北東  
風即チ遙濱ノ風ニ在テハ激浪甚タ少シ 渚外西方  
一里半ノ地ヲ測ルニ四尋半ヨリ五尋ニ至ル此渚ト  
海岸トノ中間ヲ鍾スルニ深三尋 海船若シ國姓港  
ヨリ太勾港ニ至ラント欲セハ淺渚ノ西方即チ海畔  
前面ニ在ル所ノ沙洲外三里ノ地ヲ航ス可シ但「ゼ」  
ランシヤ」舊砦ヲ東方ニ望ムニ至ラサレハ四尋半ヨ  
リ五尋内ヲ航ス可ラス

海潮

満時ハ海畔ニ沿フテ一時間一里半ヨリ二里ヲ北北  
西ノ方向ニ進ミ干時ハ南南東ノ方向ニ退ク但國扉  
門ノ港口近隣ニ在テハ此港ヨリ出テ南微西ニ退ク  
國姓港  
港ノ北岬即チ西人鷗岬ト名ツクル所ノ地ハ「サラセ  
ン」岬ヨリ北北西ニ方リ其距三十二里ノ地ニアリ此  
港内常ニ支那船數艘碇泊ス其傍茅屋數戸分テ三區  
ヲナセリ此三區ハ海畔前面ニ列ナル沙洲上ニ散布  
スル家屋ニ比スレハ最モ分明ナリ故ニ此三區ト泊

船トヲ見テ以テ港アルコヲ知ルヘシ但其沙洲ハ水面土高二三尺ニアリ此沙洲ハ海畔ニ平行シテ蔓延ス其幅二鍾ヨリ五鍾ニ至ル每里ニ彎入ノ地或ハ狹溝ヲ成ス其深七尺以下西方ノ沙洲ヨリ眺望スルニ草木眼ニ觸レヌ獨リ臺灣ノ陸地ハ朗霽ノ時ニ認メ得ル其中間ノ全地ハ淤沙泥鹵相接シテ庶草叢生ス此地寥落トシテ賤漁栖居シ陋屋或ハ竹桴只纜カニ幽觀ヲ添ユルノミ猿山ヲ南方ニ望ミ澎湖極南ノ島ヲ西方ニ見テ以テ國姓港近傍ノ地ナルコヲ知ル可シ國姓港ハ猿山ヨリ北北西三十里澎

湖極東ノ島ヨリ東徼南四分三南二十六里ニアルヘシ洋紀一千六百三十四年ニ建ツル所ノ「ゼーランシヤ」ノ都逸砦ハ錨地ノ正標ト云ヘシ此砦ハ錨地ヨリ南東四分一南七里半ノ地ニアリ此港ハ溝渠數派集流ノ地ニシテ海畔前面ノ沙洲ヲ通シテ一條ヲ爲セリ其内部深三尋ノ地ヲ港ノ界限トシ北東ヨリ南西ニ長シ其徑七鍾半幅二鍾中央ハ深四尋半故ニ宿錨スル者ハ中央ニ於テ二錨ヲ用ヒ船ヲ西北ヨリ東南ニ横タエ以テ安置センコヲ要ス淤沙ノ沈底ヲ測ルニ期望干潮ニハ深一十二尺又最

深ノ地ハ土人竹竿ヲ植テ標トス港門ハ廣クシテ曲  
折無ク其底平滑ナリ故ニ滿潮ニハ水浸一十二三尺  
ノ船ヲ通ヌ可シ英船「ガラセン」一十三尺二寸ノ水  
浸ト雖モ此時波浪平穩ナルカ爲メニ入港安全ヲ得  
タリト云水浸一十三尺以上ノ船波浪壯ンナルハ  
務メテ入港スヘカラス  
此港及ヒ沙洲ハ後ノ實測ニ據レハ一變セリ即チ次  
條ニ詳解ス  
若シ船ニ水ヲ儲ヘント要セハ臺灣府ノ前面即チ海  
畔ヨリ約七鍾半ノ地ニ投錨スヘシ府内ニ清水アリ

簡便ニシテ之ヲ獲ルナリ其錨地ハルヤ深五尋半古  
都逸砦ヲ東北ニ望ム十二月ヨリ三月ニ至ル間ハ避  
難適宜ノ地ナリ然レ三月ヨリ十二月ニ至ル間ハ西  
南風俄カニ起リ甚々危シ故ニ錨地ヲ稍ヤ外方ニ求  
ムヘシ古都逸砦ノ西北一里四分三ノ地ニ在テ外  
方沙洲上ニ雜樹ノ大林アリ  
古都逸砦ノ遺跡ハ此沙洲ヨリ六鍾三分二内方ニシ  
テ水準ヨリ高サ六十尺宜シク近隣ノ標準ト成スヘ  
シ且船ノ甲板上ヨリ八九里外ヨリ之ヲ認ムルコトヲ  
得ヘシ

臺灣府ハ全島中ノ首邑ニシテ古砦ヨリ二里東南ニ  
アリ東北ノ時風ニ順ヒ通商スル所ノ支那大船ハ錨  
ヲ砦前ニ垂テ物品ヲ搬ヒ又道路ヨリ首邑ニ輸ス  
此地方ニ在テ臺灣内地ヲ海畔前面沙洲ノ一里内ニ  
望ム此邊沓沮田野ニシテ米穀蔬菜ヲ産ス 沙洲艸  
木疎立漁人多ク住シ人口年々ニ増ス而シテ衣食ノ  
乏カク每區ニ酋長ヲ置キ課務皆其令ニ隨フ此地用  
フル所ノ桴ハ常ニ洲上ニ置テ之ヲ列スルコト船舶ノ  
如シ 英船「ガラセン」ノ士官上陸セシキ土人ノ饗應  
克ク其禮節ヲ盡セリ此時白布ノ標旗ヲ植テ、實測

ヲ施スニ聊カ疑心ナク領諾シタリト云  
猿山ヨリ八里ヲ距テ其海岸更ニ標準トナスヘキモ  
ノナシ八里以内ニ至テ矮低ノ土阜アリ又此ヨリ大  
約一里内方ニ平頭小岡ノ一塊アリ 猿山及ヒ都逸  
砦跡ノ中間ハ海畔殆ント直ニシテ内ニ四條ノ河流  
アリ水路狭クシテ適サニ小艇ヲ通ス可シ  
潮候  
國姓港朔望ノ潮候一十一時三十分干滿差凡三尺淤  
沙ノ内部ハ海峽ニ通シテ其勢甚タ緩ナリ最大ノ潮  
勢ハ大概淤沙ノ外部ニ在テ一時間一里滿潮ハ海岸

沿カテ北方ニ進ミ干潮ハ南方ニ退ク此潮勢西  
方淤沙ヲ距ルノ地即チ深淺ノ界臺灣府ヲ距ル淺水  
ノ曲江内ニ比スレハ最モ強ク各地ニ於テ變ス曲江  
内モ亦間マ潮勢及其方向ヲ變ス  
針路方向  
澎湖群島ヨリ國姓港ヲ望ムニ天氣朗霽ノ時ハ臺灣  
ノ高陸瞭然トシテ港ノ直上ニ在リ然モ靄烟常ニ鎖  
シテ其海岸地低ク沙多シ故ニ西方ヨリ入港セント  
欲セハ澎湖群島南區ノ東島ヲ望ンテ縹緲トシテ將  
ニ無ラントスル時船位ヲ正フシテ入ラントテ要ス

國姓港ヨリ南東微東五里ノ地ニ小港アリ國扉門ト  
名ツク此内常備スル所ノ支那商船ノ帆檣ヲ認メ海  
畔ニ近ツキ以テ港ヲ索ムルノ一助トス岸ニ近ツ  
ク一三四里ノ地ニ至レハ人戶樹林西岬ニ連ナル最  
南ノ林ハ殊ニ大  
リ及ヒ神祠嶼都逸砦跡等ハ皆良標ト云ヘシ  
神祠嶼ハ南翼ニ雜樹一林神祠一字アリ前面ノ白壁  
海上ニ臨メリ翁羅驢歌ノ兩山ハ瞭然タル標準ニ  
シテ内部ノ山嶺已ニ隱ルハ此兩山忽チ現ハル  
雲覆フキハ近隣ノ丘陵ニ等シ翁羅山ハ高一千八  
十尺ニシテ平頭山脈ノ南翼ニアリ其南翼タルヤ峻



壁削ルカ如シ高數百尺又高ク聳ユ一塊ノ圓山ハ即  
チ驪歌山ニシテ高八百八十尺  
洋紀一千八百五十八年英艦「インフレッキンブル」國  
姓港外ニ於テ實測地ヲ北東微東ニ望ミ距一里半深  
六尋ノ地ニ垂錨ス此時南南東及ヒ正南ノ和風ニ乘  
シ脚船ヲ泛ヘ港ニ入ラント欲ス然レ港門波浪穩ナ  
ラサルニ會シテ終ニ入港ヲ得スト云此時又支那ノ  
漁夫語テ云洋紀一千八百五十五年「リチャルズ」測量  
ノ後此海峽及ヒ沙洲ノ光景大ニ變ス故ニ此港支那  
ノ泊船ナク皆常ニ國扉門港ニ繫クト後ニ本艦ノ士

官國扉門港内隴ヨリ上陸シ臺灣府ヲ歴觀ス此地ノ  
牡牛、山羊、野鳥、馬鈴薯等ノ輸出ヲ掌サトル所ノ會長  
禮ヲ厚フシテ能ク之ヲ遇セリト云

臺灣北岸

淡水港ヨリ鷄籠港ニ至ル海岸ハ洋紀一千八百四  
十七年英國軍艦「ロヤリスト」ノ故士官「ゴルドン」  
ノ說ニ據ル  
臺灣北岬及ヒ西北岬ハ低クシテ外面ニ礁脈ヲ出顯  
ス北翼ハ山峯連立其大ナルモノヲ淡水山ト云其絶  
頂ハ水面上二千八百尺常ニ雲表ニ在リ 鷄籠港ノ

東方及ヒ近傍海畔ノ山形恰モ楸ノ如シ其西北ハ殆  
ント直立シ東方ハ稍斜傾ス。臺灣東北角即チ北斗  
岬ト呼フ者ハ高四百尺ノ連洲ニシテ遠ク之ヲ望メ  
ハ孤島ノ如シ其西方ノ近地北斗ノ漁村及ヒ小舟ノ  
泊地アリ。此ヨリ鷄籠港ニ至ル海岸嶮崖ニシテ其  
外邊岬礁水面ニ星布ス。此海畔最宜シク標準トス  
ヘキモノヲ圓臺山ト名ツク東北ヨリ之ヲ望メハ恰  
モ圓臺ノ如シ故ニ此名アリ。北斗岬ノ西方五里ノ  
地ニ占摩灣アリ若シ海船危難ニ逢ヒ或ハ北風ニ會  
シテ航スル能ハサルキハ此灣門ニ宿錨スヘシ水深

四尋ヨリ十尋ニ至ル灣ノ東岸ニ一岬突起ス其内澳  
深四尋乃至五尋岬ノ近傍ハ阻碍甚多シ故ニ之ニ近  
ツキテ航ス可カラス

北斗岬ノ西方七里半即チ鷄籠港ノ東方二里ノ地ニ  
一灣アリ之ヲ北太歐灣ト名ツク灣門西北ニ開キ岬  
礁其周ヲ環ス内澳ハ甚淺シ然レ逆風ニ會シテ航ス  
ル能ハサル者ハ頗フル便ヲ得ヘシ又鷄籠港ノ西隣  
ニ一灣アリ幅四里半灣内ノ諸角ヨリ無數ノ礁脈斗  
出ス其北岬ハ凝沙石ノ礮鬼タル連磯ニシテ高二百  
五十尺西北ハ海面ニ直立ス之ヲ馬騾ト名ツク

此連磯ノ西方ニ馬騷ノ深灣及ヒ幽谷アリ其中間ニ  
小嶼アリ其東南ニ熊石三アリ一ハ常ニ出テ二ハ低  
潮ニ没セリ此ヨリ臺灣ノ北翼佛幾岬ニ近ツクマ  
テ海岸嶮崖多シ佛幾岬ハ頗フル低シ岬ヨリ淺渚  
斗出スル一大約一里西方ニ圓曲ス此渚最モ危シ  
故ニ之ヲ廻過スルキハ距離最モ遠サカルヘシ英艦  
「ロヤリースト」嘗テ此地ヲ經過セシニ深六十尋ヨリ  
忽チ三十尋ニ減シ障碍意外ニ艦ノ下風ニ現セリト  
云  
佛幾岬ヨリ淡水港ニ至ルマテ海岸西南ノ道程八里

半此區佛幾岬ヨリ五里ノ間礁石前面ニ星羅シ或ハ  
海岸ヨリ殆ント半里蔓延ス海岸ハ漸次ニ高ク此  
ヨリ内部數里淡水山ニ至ルマテ最モ平坦ナリ淡  
水港ヨリ白沙岬ト名ツクル所ノ小高ナル沙堆ニ至  
ルマテ海岸二十里西南ニ彎曲ス淡水港ヨリ五六  
里ノ間高六百尺ノ平岡ニシテ港以内二里ニ至ルマ  
テ巖壁峭立ス此平岡ハ沙堆ヲ保ツ所ノ平地ト連接  
セリ此區ハ熊脈海畔外約半里斗出ス但此邊深七尋  
ニシテ障礙ノ怖レナシ此地又無數ノ小浦アリ然レ  
支那船ノ碇泊スヘキ者ハ僅ニ二三アリ洋紀一千

八百四十六年三月十日兩桅船「アメン」不幸ニシテ此地ニ破沈セリト云  
白沙岬ヨリ南南西二分一西平頭山ニ至ルマテ海畔十里此平頭山ハ高三百六十尺其兩側ノ地ハ平低ナリ淡水港近地ノ高陸ヲ平頭山ノ邊ヨリ望メハ平地ヲ隔タテ、顯出スルコト恰モ三巔ノ山ノ如シ又晴天ニ東南ヲ望メハ島央ノ高岑天ニ聳ユ直高凡一萬二千尺此海畔ノ區ニ無數ノ小河アリ熊脈海畔ノ近地ニアリ海底黒沙ニシテ宿錨ニ適セス平岡南方ノ熊脈ハ海岸ヨリ殆シト半里斗出ス又一河アリ

然レ河門阻碍多クシテ大船ヲ通セス内ニ支那船數艘碇泊ス平岡ヨリ南ニ距ル九里ノ地ニ港及ヒ部落アリ啄針ト名ツク港内支那大船數艘停泊ス此港ハ南ニ沙嘴ノ防護アリト雖モ只海船ノ水浸淺キ者ニ便ナルノミ沙嘴ノ尾ヲ北方ニ望ミ此ト沙磐陀ノ中央ヲ南ニ望ミ干潮四尋ノ地ニ泊スヘシ小船ハ稍内部ニ入り一尋四分三ノ地ニ碇泊ス然レ此地ハ西北ニ面レテ錨爪爬入セス沙磐陀ハ港ノ西南ニ位シテ峭壁兀立其頂尖ニ漁戶若干アリ啄針南部ノ海灣ハ礁石其中心ヨリ斗出ス又灣ノ南

隅ニ曲江アリ航路梗塞ス然モ支那小船ノ如キハ數艘停泊ヲ妨ケス沙山ノ一脈アリ山勢低ク其巔凸凹其尾ハ即チ沙嘴ニシテ此灣ニ低ル此地ニ漁村大ナルモノアリ沙嘴及ヒ漁村ノ外部ハ水深適宜ナリ但濱南恐クハ淺カラシ此山脈中ノ小ナル者ハ悉ク沙堆ニシテ樹ナレ之ヲ除クノ外近地ハ總テ平低ナリ灣ノ南岬ハ沙山ノ一脈ニシテ矮低ナリト雖モ瞭然トシテ突出ス其外部ハ總テ淺シ此ヨリ沿海凡五里ノ地ハ山脈崎嶇トシテ連列ス此海岸恐クハ直チニ深カラシ其他底質不可ナリ圓山ハ僅カ

ニ高二百尺アリト雖モ孤立シテ此地ヲ測定スルノ良標ヲ成ス又一河アリ南ニ流ル其北岸竹林叢茂ス圓山以南猶遠ク測量ヲ施サスト雖モ恐ラクハ其海岸ハ甚タ低カラシ英艦士官「ゴルドン」嘗テ臺灣西北海畔ヲ測量シテ云干潮ニ在テハ東北時風ニ對シテ支那海畔ニ沿ヒ或ハ臺灣海峡ノ中央ニ蛇行スルコトヲ用ヒス本日ノ天候如何ヲ論ゼスシテ直チニ臺灣海畔ニ近ツケハ其利捷殊ニ大ナリ干潮ハ其勢急ニシテ東北ニ退キ滿潮ハ緩ニシテ南南西ニ進ム故ニ船ノ進行干潮ニ

在テハ其便少シ然レ猶二十四時間ニ八里ヲ航ス「ゴ  
ルドン」又云臺灣海峽ノ中央ニ至ルマテ南流ノ潮勢  
ナシト「ロヤーリスト」船嘗テ烈風ニ會スル「數日或  
ハ陸ニ近ツキ或ハ離レ十分ノ風力ニ依リ百術ヲ盡  
シテ進マント欲スレモ潮勢甚急ニシテ常ニ風力ニ  
勝サレリ後ニ船ノ進退ヲ計ルニ却テ上風ニ沂リタ  
リト云

臺灣西北岸朔望ノ滿潮時ハ正午ニアリ海底黒沙ニ  
シテ稀レニ螺殻及ヒ碎石アリ海畔ヲ距ル「一十里  
ヨリ二十里ノ間ハ深二十五尋乃至一十七尋海岸ニ

近ツケハ三十尋ヨリ四十尋ニ至ル海岸ヨリ約一里  
半或ハ二里ノ地ニ至レハ漸次ニ淺シ風陸ニ傍フ  
テ吹キ天氣平常ナレハ沿海波浪穩靜ナリ

淡水港

港ノ東北ニ方テ高嶺アリ海上約二千八百尺又西南  
ニ超然タル雙山アリ北嶺ハ高一千七百二十尺南嶺  
ハ一千二百四十尺此港ハ雙山ト高嶺トノ中間ニ據  
ル港門ノ南岬北緯二十五度一十分東經一百二十一  
度二十六分ニ在リ港門ニ亘リテ一淤沙背アリ漂水  
僅一十尺其内部ハ深四尋又一大河アリ東南ニ疏達

ス此ニ二條ノ支派アリ山谷ヲ受テ南方ニ播布ス  
臺灣北區ノ首邑民嘉ト名ツクル地ハ河上約十三里  
ヲ隔ツ  
洋紀一千八百五十七年第五月十一日廈門在留英國  
領事官ヨリ左ノ報知ヲナセリ 臺灣會長淡水港ニ  
於テ大ニ米穀ノ輸出ヲ禁ス之カ爲メニ方今入港ノ  
船煤炭ヲ買フニ多クハ每一噸大概一弗二分五釐ノ  
價ヲ以テス是ニ於テ盟約ヲ定ムルニ爾後若シ英艦  
ノ備品欠乏アラハ總テ貨幣ヲ以テ賀受センコトヲ以  
テス 港ハ波浪平穩ナリ然レ淤沙背アリ干潮ニ沒

スルコト僅ニ一十尺滿潮ハ十七尺ヨリ二十二尺ニ至  
ル通常ノ船ハ往來日ニ繁シ

産物

此地最モ主タル者ハ煤炭、地荳油、硫黃、樟腦及ヒ樟材  
等ナリ皆土人福建州ニ運シテ販易ス米穀モ往日ハ  
多ク運出セリ 清水ハ南山ヨリ流出ス舟ヲ河ニ行  
リテ汲用ス又山羊、家豬、牡牛、家禽、蔬菜、果實等頗ル多  
シ  
潮候  
朔望十一時四十五分干滿差七尺ヨリ二十二尺ニ至

ル洋紀一千八百四十七年七月英艦「ロヤリトスト」港  
外ニ宿錨シテ潮ヲ檢スルニ晦望前五日ニ滿潮ハ約  
四時間ニシテ充滿ス干潮ハ約八時間ニシテ落ツ壯  
迅ナルキハ滿潮南南西ニ流ル、一時間一里半但  
全滿時間ハ三里半干潮ハ北東ニ退ク、一時間三里  
全干時間ハ七里  
干潮ハ海畔ニ沿フテ北方ニ流レ船ニ疾力ヲ増ス、  
十二時間ニ四里故ニ大潮ニ乘シテ東北時風ニ對シ  
テ航スル者殊ニ捷利ヲ得ヘシ  
針路方向

此港ハ底質沙ニシテ錨爪爬入セス此地鐘索ヲ延フ  
ルニ餘リアリト雖モ好天平波ノ日モ亦恐ラクハ自  
ラ游動ノ患アラシム東北風俄ニ起ルキハ深三尋モ  
尙激浪簸颺ノ勢アリ此ニ泊スル者ハ直チニ揚錨發  
行ニ若カス且狐疑猶豫シテ風向ノ西北ニ轉スルニ  
會セハ忽チ進退如何ニスル能ハサルニ至ラン  
標準ヲ論スルニ邑後ノ高岑高二千八百尺ヲ東四分一南ニ  
望ミ河北ノ矮山ニ位スル所ノ圓形赤色ノ小堡ヲ高  
岑ト準看スベシ然レ淤沙常ニ底止ヲ變ス故ニ今既  
ニ之ヲ用ロス洋紀一千八百五十七年英國軍艦「コム



スノ測量長「トーマス・コリンウッド」ノ説ニ據レハ  
淤沙ヲ涉ルノ標準ハ平坦砲臺ノ中央ト赤堡トヲ同  
方ニ準看ス之ヲ施スニ在テハ大滿潮深三尋半餘ノ  
地ヲ航スヘシ但旅客ハ嚮導者ヲ雇ハスシテ入津ス  
可ラス

鷄籠港

臺灣ノ北翼佛幾北斗兩港ノ間二十二里海岸彎曲ス  
東北時風ニ在テハ激浪怒騰ス此地干潮ハ東方ニ急  
流シ滿潮ハ間マ其方向ヲ西北ニ變ス本灣央々照岩  
島ハ瞭然タルモノニシテ其高五百八十尺全周ハ巉

巖兀立其頂ハ平坦ナリ之ヲ鷄籠島ト名ツク是實ニ  
入港ノ良標タリ此島ヨリ港門ヲ望ムニ西南二里四  
分一ニアリ又島ノ北西邊ヨリ一鏈ノ地ニ高一百尺  
ノ尖岩峙立ス南西極翼ニ在テハ礁石一帶二鏈外ニ  
斗出シテ波浪ヲ簸颺ス島周他ノ區モ亦急潮激怒恰  
モ暗礁ノ波浪ヲ障ユルカ如シ然レ岸深クシテ阻碍  
ナシ此島ト海岸ノ間ハ深三十尋乃至三十五尋底質  
散沙亦障礙ナシ然レ激潮相闘フキハ專ラ之ヲ避ケ  
ンコトヲ要ス  
港ノ隣境其水際ニ至ルマテ樹木班列風光清勝ナリ

此地小巒綿亘畫クカ如ク山脈疊層起伏奇變之ヲ遠望スレハ高嶺ト相接ス 人戸田圃稀ナリト雖花草原鮮青樹林鬱蒼人ヲシテ一望心口ヲ驚カシム其勝景支那地方瘠土ニ於テ未タ觀サル所ナリ 港門東岸ニ林島ト名ツクル矮島アリ此ヨリ沙嘴突出シテ殆ント港門ヲ掩フ故ニ雞籠島ニ由テ港路ヲ知ルニ非サレハ容易ニ之ヲ認メ難シ 港門ハ椰子島ト神像岬ノ間ナリ椰子島ハ東ニ位シ神像岬ハ西ニ位ス林島ハ椰子島ヨリ西ニ距ルコト三鏈ノ地ニアリ矮岩ニシテ高凡十尺灌木之ヲ掩フ此ト神像岬ノ

間ハ狹隘ニシテ幅僅ニ四鏈椰子島ト林島ノ中流ハ脚船ノ外通シ難シ 神像岬ノ外面ニ礁石散布スルモノハ皆波浪ニ磨シテ自ラ奇形ヲナス千竅磊砢ナルアリ嵌空玲瓏ナルアリ故ニ此岬ハ一望殊ニ瞭然タリ岬頂高三百九十尺 椰子島ハ東西長七鏈半其北岸ノ陸地海上二百尺又巒山アリ高一百四十尺殆ント島ノ北極翼ニ接ス之ヲ「マシドニヤン」ト呼フ此島及巒山ノ邊ハ危險ナル闇礁多ク其旁濶深七尋ヨリ十尋ニ至ル北東ヨリ此ニ近ツカントスルキ神像岬ヲ北西ヨリ西ニ望ムヘカラス

雞籠ノ僻邑ハ寥落下シテ僅ニ木造ノ村舎一落アリ  
廈門郊外ニ比スレハ猶荒涼ナリ皆支那ノ人族ニシ  
テ風俗亦賤陋又狹河ノ南洲ニ僻邑アリ其東南東約  
一里ノ地ニ煤炭多ク産ス狹河ハ内方ヨリ南ニ流出  
ス  
産物  
雞籠港ヨリ珉河、厦門及唐山ニ販易スルノ最盛  
シナリ唐山ニハ殊ニ多ク煤炭ヲ運出シ珉河ニハ米  
穀、地豆油、樟腦、樟材等ヲ運漕ス清水ハ港ノ西岸即  
チ岫山下ノ小灣ヨリ容易ニ汲得ヘシ又兩岸ニ數條

ノ渠流アリ家猪、家禽、馬鈴薯等僅ニ土人ノ食ニ過  
キス其價極テ不廉ナリ然レ之ヲ獲ルノ難カラス  
洋紀一千八百五十八年ノ頃英艦「インレ」ヲキシブル  
雞籠近隣ニ産スル所ノ煤炭ヲ買フニ每噸一弗ノ價  
ヲ以テス此品消燼速カニシテ只室内日用及汽船小  
旅ニハ頗ル佳ナリトス  
潮候  
雞籠港朔望潮候ハ十時三十分氣候變動ナキハ約  
三尺港門ノ滿潮一時間約一里ノ速力ニシテ港内ニ  
入ルノ緩ナリ干潮ハ東岸及林島ニ流ル椰子島ト



陸地ノ中間支那船往來ノ細路ハ潮ノ滿漲大ニ速カ  
ナリ 港外ノ滿潮ハ馬騾ニ向テ曲流シ干潮ハ海畔  
ニ沿フテ南東ニ退ク  
針路方向

雞籠港門ニ近ツケハ巖巔山ト名ツクル者超然トシ  
テ港ノ内澳ニ位ス之ヲ南四分三西ニ望ミ進ムキハ  
林島及神像岬ノ中間ヲ走ルヘシ 港門中央ノ深十  
二尋ヨリ十四尋ニ至ル各岸ノ蠓殼礁ニ近ツケハ隨  
テ淺シ  
神像岬ヲ經過シテ後東邊沙灣ニ向テ東南二分一南

ニ舩ヲ正フシテ支那船通路ニ依遵シ即チ椰子島南  
邊ノ海峽ヲ望テ其兩角全ク相開クノ際神像岬ヲ北  
西二分一西ニ望ミ深五尋半乃至六尋底質淤泥ニシ  
テ錨爪爬入スルノ地ヲ擇テ停泊スヘシ 此水心ヨ  
リ北方二鏈ニ孤礁アリ「インフレキシブル」礁ト名ツ  
ク此礁ハ長一鏈半漂水六尺ヨリ一十二尺ニ至ル其  
西區及淺底ノ地ヨリ尖峯ヲ西南微南ニ望ミ神像岬  
ヲ西偏北二分一北ニ望ム 尖峯ノ東ニ暗礁アリ斗  
出スル一、鏈半漂水三尺ヨリ九尺ニ至ル 支那船  
ハ雞籠部落ヨリ約一里峯南二鏈半深二尋乃至二尋

半ノ地ニ碇泊ス若シ上岸シテ部落ニ到ルニハ滿潮ニ及テ脚船ヲ航スヘシ  
東北時風ノ間怒濤翻跳且港外泊地ナシ故ニ帆船此港ヲ出テント欲セハ大ニ注意ヲ加フヘシ 微風ニ在テ出港スルキハ蛇行シテ以テ躲避シ稍外方ニ出ツルノ間港門全開ノ望低準度ヲ誤錯ス可ラス  
煤炭港  
此港雞籠港ノ東方近地ニアリ占摩灣チンモ歐人カウベイト呼アールテノ南邊支那人開墾スル所ノ煤炭山ニ隣レリ故ニ煤炭港ト名ツク 此地ハ海船一二艘宿錨避難ニ適ス

若シ常ニ歐人ヲシテ煤炭ヲ掘ラシメハ山麓ヨリ海ノ西岸ニ沿フテ氣車道ヲ設ケ容易ニ美質ノ煤炭ヲ港ノ岩上ニ運ス可シ岩ノ北ニ短小埠頭アリ此邊深三四尋海船ノ漕運大ニ便ヲ得ヘシ  
臺灣東岸  
臺灣東岸ハ噶嘍港ノ他總テ灣入ノ勢ナク沿海山嶂羣立シ稀ニ田疇人戸アリ岸峻嶮ニシテ又深シ 此東岸東北時風烈ナルキハ風威沿海ノ山嶂ニ觸激シテ回吹シ場外ノ波浪大ニ翻騰ス故ニ岸ニ近ツクト最難シ但東方二十里ノ地ニ於テ強風ニ會スル所ノ

帆船若シ試ニ海岸ニ近ツカズト欲セハ最モ大ニ注  
意スヘシ此時ニ於テ下風ニ進ムハ更ニ益アラス  
然レ海瀕ノ風波稍收ルルハ海岸ニ向テ深二十尋ノ  
地ニ至ルマテ進ムヘシ午前九時ヨリ午後三時或ハ  
日没ニ至ルノ間ハ殊ニ便ヲ得ヘシ但此間風俄カニ  
息ミ怒濤尙收ラス帆船ノ進退自由ナラサルハ大  
ニ患害ヲ取ルヘシ故ニ此間ハ慎マサル可ラス

嶮峻島

此島ヨリ黒岩港ニ至ルマテ英國軍艦「インフレッ  
キシブル」ノ測量長「ブラックチー」洋紀一千八百五

十八年測量ノ説ニ據ル

臺灣極東北翼ヨリ南南西一十一里アリ支那人遷住  
シテ農耕ス此地山腹ハ田圃數多アリ其絶頂ハ形尖  
圓ニシテ海上高一千二百尺又東翼ニ山壁アリ高八  
百尺其面削ルカ如ク秀然トシテ海上ニ峭立ス英  
艦「インフレッキシブル」此島ト陸地トノ間ヲ經過シ  
テ長四十尋ノ錘索ヲ下スニ甚深クシテ海底ニ達セ  
スト云

家里灣河

家里灣河門ハ嶮峻島ヨリ西南二分一南十里ノ地ニ

アリ此ニ大約幅六里長一十三里ノ廣田アリ河水常ニ其灌溉ヲ資ス英艦「インフレッキンブル」嘗テ此地ヲ經覽スルニ河中淤沙背アリ干潮漂水三尺滿潮ハ深二三尺ヲ増ス河畔波浪ノ撼盪最盛ナリ又河門ニ間マ怒浪橫奔ノ勢アリ此時本艦ノ脚船ヲ泛ヘ支那通船ノ後ヲ追フテ入ルニ安穩ヲ得タリ然レ河門ヲ出ルニ及テ風岸上ヨリ吹キ怒浪船ヲ打ツト二回殆ント之ヲ覆サント欲ス支那大船ハ之ニ比スレハ水浸淺キカ故ニ舟子竹竿ヲ掉サシ容易ニ往來セリト云

河水ハ西南ニ播布ス河門幅二鏈半稍内部ハ幅六百尺此ヨリ沂ルヲ四里ニシテ幅一百五十尺深五尺ヨリ六尺ニ至ル又河門ヨリ沂ルヲ七里ノ地ハ深三尺ヨリ四尺ニ至ル水極メテ清澄河幅狹シト雖モ亦尙扁舟ヲ通ス可シ河ノ兩岸及内地數多ノ田圃アリ稻粱玉蜀黍ノ三種最多ク甘蔗之ニ次ク住民ハ支那土蕃ノ二族ニシテ河傍ニ混居シ禮儀頗ル具ハル土蕃ハ「マレー」人種ニ似テ面色橄欖油ノ如シ容貌支那人ニ比スレハ美麗ニシテ皆支那人ト相婚スル者ナル可シ人口大約一萬皆山賊ヲ恐レ常ニ相親厚ス

臺灣水陸地圖

噶哦灣

此灣ノ南岬北緯二十四度三十六分東經一百二十一度五十三分ニ在リ臺灣東岸ヲ航スル者若シ東北時風ノ難ニ會セハ之ヲ此灣ニ避ルル最便ナリ灣門幅大約七鏈半長一里内部ニ二小灣アリ南ニ在ルヲ藍光河ト名ツク深五尋又四方ノ風ヲ防キ宜シク艦船二三艘ヲ泊スヘシ避難最佳ノ地ト謂フ可シ又北東ニ據ルヲ北行河ト名ツク深五尋南方及東南ヲ除クノ他各方ノ風ヲ防ク但南方及東南ノ風ハ甚稀ナリ亦宿錨ノ佳地ト謂フ可シ

噶哦礁脈中西端ニ在ル者ハ巨岩ニシテ水上高七十尺噶哦灣ノ南岬ヨリ東北距一里半北岬ヨリ東偏南距零里四分三ニ位ス此ヨリ三鏈東北東ニ方テ二岩アリ稍小ナリ其中間數點ノ礁尖出沒波浪ヲ碎散ス噶哦礁脈ノ西北即チ灣ノ北岬ヨリ東北ニ方テ又一礁波ヲ障ユル者アリ西北ヨリ東南ニ蟠伏ス長二鏈半此地未タ測量ヲ施サスト雖モ噶哦礁脈ヨリ北岬ニ至ルノ間恐ラクハ艦船撞觸ノ患アラン跳浪礁ト呼フモノハ大約港ノ中央ニ位シ波間ニ出沒ス東北ヨリ西南ニ蔓延スル一鏈四分一其東北端ニ一

臺灣水陸地圖



岩直立ス其形圓尖高一十五尺  
儲備

此地ノ住民多クハ支那漁夫ニシテ土蕃ト相婚ス日  
用物品ハ乏カラスト雖モ多ク獲ル能ハス然レ若シ  
船舶間マ此灣ヲ出入セハ終ニ家里灣河岸ノ部落ト  
通商ヲナスニ至ラン

錨地

英艦「インフレ」キシブル」ハ嘈哦灣外部ノ南岬ヲ正  
南ニ望ミ跳浪礁ノ尖岩ヲ西北西ニ望ミ深一十三尋  
ノ地ニ宿錨セリ此地ハ東風吹クハ穩ナラス然レ

底質黑沙軟泥ニシテ錨爪爬入ス又後ニ跳浪礁ノ内  
部深五尋半乃至六尋ノ地ニ轉シ尖岩ヲ東方ニ鏈半  
ニ望テ泊セリ此地ハ殊ニ平穩ナリト云  
潮候

潮勢甚緩ナリ晦望潮候大約十時干滿潮ハ海岸ニ沿  
フテ北北東ニ進ミ干潮ハ南南西ニ退ク  
針路方向

若シ北方ヨリ來リテ嘈哦灣ニ入ラント欲セハ嘈哦  
礁ヨリ東方半里ノ地ヲ航スヘシ好天ノ日ハ礁石ノ  
最高キモノハ八里乃至十里ノ地ヨリ認め得ヘシ此

ヨリ西方ニ進メハ錨ヲ容ルノ地ニ達スヘシ又東  
南方ヨリ入レハ殊ニ易シ灣ノ兩岬各距一鍾ヲ隔テ  
テ航スヘシ 嶗嶗岬ト名ツクル者ハ跳浪礁ヨリ東  
偏南三鍾ノ地ニアリ此礁ト嶗嶗岬ノ中間ハ深五尋  
半ニシテ祖得ナシ 灣外深一十尋ヨリ海中ニ至テ  
二十尋トナル又岸ニ近ツクニ隨テ漸次ニ淺シ灣ノ  
西北隅ハ礁石甚多シ

灌喉代村

漕噉灣ヨリ南三里ノ地ニ圓巔山ノ陡崎アリ高六百  
五十尺此ヨリ北緯二十四度六分三十秒ノ地即チ灌

噉代ニ至ル其海瀕ハ峻岩峭壁削ルカ如シ又群嶺海  
上ニ直立ス其最高キモノ七千尺 海岸ヲ距ル一  
里乃至一里半ノ地ヲ鍾スルニ深七十尋以下底ニ達  
セス

灌噉代村ノ住民ハ互ニ能ク親交ス海濱波濤甚壯ン  
ニシテ旅客ノ通舶ヲ絶セリ土人ノ風俗ハ裸體ニシ  
テ常ニ刀劍及長鎗ヲ携エ奇異ノ容貌ヲナス中ニ支  
那人稀ニ栖居シ常ニ深ク土人ヲ懼ル若シ支那人彼  
ヲ害セハ彼其輕重ヲ論セス必ス命ヲ捨テハ報復ス  
ト云 圖中此地ニ於テ江河アリト雖モ未タ之ヲ見

ス恐ラクハ圖者ノ誤ナラン、海岸ヲ距ルコト一里ノ地ヲ測ルニ、一百一十五尋ノ錘索ヲ以テスト雖モ海底ニ達セズト云、  
黒岩灣  
此灣ハ北緯二十三度八分東經一百二十一度二十四分ニ在リ英國軍艦「プロベル」嘗テ此灣ニ泊シ西南ノ暴風ヲ凌テ發行ス然レ海底參差トシテ齊カラス岩石甚多ク艦船深十三尋乃至二十二尋ノ間ニ游動セリ此灣宿錨ニ佳ナラス、灣内高一百一十二尺ノ岩石アリ其中位ヲ西南微南ニ望ミ距二里ノ地ヲ測ル

ニ深二十九尋底質黒沙此ヨリ海岸ニ近ツキテ投鍾スルニ七十尋以下底ニ達セス、灣北ノ海岸ハ巉巖崎嶇タリ山岡ノ半腹ハ庶艸稠繁ス其後嶺ハ樹木鬱鬱高五千尺ヨリ六千尺ニ至ル

卅馬撒拿島

此島ハ北緯二十二度四十分東經一百二十一度二十八分勃的留土拔兀ト呼フ所ノ島ヨリ西偏北四分一西大約三十四里ノ地ニアリ其北翼ハ狹長ノ平岬ニシテ上ニ雙頭ノ小山アリ其外部ニ一岩アリ其形高塔ノ如シ南岬ハ峻壁峭立ス洋紀一千八百四十五年

六月英國軍艦「サマリシ」ノ長「ベルナル」此島ニ來ル  
ニ人口大約一百五十海岸部落毎戸竹墻ヲ以テ環圍  
ス專ラ農耕ヲ事トス殊ニ稻田多シ又谷間ニ穀菜ノ  
田圃アリ 島周下風ノ地ハ平日變轉不定ノ風アリ  
又旋渦及ヒ風恬スルノ時アリ艦船之ニ會セハ進退  
自由ナラサルニ至ル故ニ專ラ此難ヲ避ク可シト云

琴瑟島

考フルニ此島ハ北緯二十三度四十五分東經百二十  
二度四分ニ位ス洋紀一千八百六十二年第二月英國  
軍艦「ペアル」此經緯度ニ近ツキテ航セリ一千八百六

十三年第十月蘭國ノ商船「ジャンビ」又此地ヲ經過ス  
ト雖モ此島ヲ見スト云此ヨリ前キ一千八百五十三  
年合衆國海軍艦士「ボイル」陸ヨリ距ルコ凡十里即チ  
北緯二十四度東經百二十一度五十分ノ地ニ於テ噴  
火山ヲ認メリ又「ジャンビ」船ハ此火山ヨリ大約二鍾  
半ノ地ヲ航セリト云

尖閣島クッライ來具島ライ亞神可留土島アサノ

臺灣北翼ノ東北ニアリ未タ詳カニ知ル者アラス唯  
其地位ヲ定ムルノミ即チ次表ノ如シ

島名

北緯

東經

臺灣水陸誌

尖閣 二十五度二十七分 一百二十一度五十八分  
 屈乘具 二十六度二十九分 一百二十二度九分  
 亞神可留土 二十五度三十八分 一百二十二度八分  
 甫亞賓斯島、尖閣島、地亞烏斯島  
 三島分峙シテ鼎足ノ如シ甫亞賓スト地亞烏斯ノ間  
 約十五里尖閣ハ甫亞賓スヲ距ルヲ約二里内部ハ礁  
 脈蔓延ス甫亞賓スト尖閣ノ間ハ阻碍ナシ然ルモ潮勢  
 甚強クシテ大ニ舵手ヲ勞ス故ニ帆船ハ非常ノ時ニ  
 非サレハ輕易ニ通航ス可カラス 甫亞賓斯島ノ最  
 高峯ハ一千八百八十一尺之ヲ西北西ニ望メハ南岸

ニ峻立ス東部ハ傾斜ニシテ數條ノ流泉アリ其下ハ  
 海孺ノ池ニシテ百草繁生ス池水ノ清冷澄徹潛魚ヲ  
 洞視スヘシ實ニ船備ノ良資ナリ 島ノ北面ハ北緯  
 二十五度四十七分七秒東經百二十三度三十分三十  
 秒ニ在リ島内人民ノ住跡ナシ地狹クシテ六七人ヲ  
 住セシムルニ足ラス  
 尖閣島ト甫亞賓斯島ハ礁脈淤沙背ヲ以テ相連リ中  
 ニ一岩アリ海門岩ト名ツク此ト尖閣島ノ間僅ニ航  
 路アリ深約十二尋ナリ尖閣島ハ皆「バサルト」石燧石  
 ニシテ質堅ク色黒ク形柱石ノ如シ其一部ハ礪崑ト

臺灣水陸誌

シテ破裂分碎シ一部ハ參差トシテ尖針ノ如シ若シ  
大風地震ニ觸レハ必ス崩壞ス可シ又平磐アリ樹木  
生セス唯草苔荒蕪セリ 岩石ノ白キハ皆水鳥ノ糞  
ナリ  
地亞烏斯島ハ甫亞賓斯島ヨリ東北十五里ニアリ大  
樹ナク巨大ノ岩ニシテ白斑紅色又綠色ヲ帶フ高六  
十尺ノ地ニ灌木叢生ス其頂海上約高六百尺

刺例字島

往日ハ此岩ノ有無ヲ詳カニセス洋紀一千八百三十  
七年第七月英國軍艦「ラレー」始メテ之ヲ十二里乃

至十四里ヲ距テ南四分三西ニ認メリ其地位ヲ計ル  
ニ大約北緯二十五度五十七分東經百二十四度二分  
トス然レ後ノ記者其地位ヨリ九分東ニ改ム此岩ハ  
一條ノ礁脈ヨリ突起スルヲ水上九十尺直經大約六  
十尺四周ハ峭壁エシテ遠望恰モ支那船帆ノ如シ英  
國艦長「ベルチヤル」嘗テ此岩ノ地位ヲ確定セント欲  
スレバ陰天溟漠トシテ測量ヲ施スヲ能ハスト云然  
レ「ベルチヤル」地亞烏斯島ヨリ之ヲ推算スルニ其經  
緯度海圖ニ記載スル所ト畧相合セリ然ラハ其測量  
素ヨリ多ク誤錯ナキヲ證スルニ足レリ

歴屈類土島

英艦「レクルイト」艦嘗テ我琉球宮古群島ノ北方ヲ航シテ一島ヲ覓メ其地位ヲ推算シテ北緯三十六度八分東經百二十四度四十四分トス次ニ記スル者ハ本艦ノ測量長「レーアル」ノ説ニ據ル洋紀一千八百六十一年第三月十一日ノ夕甫亞賓斯島及地亞烏斯島ヲ經過シ終夜帆ヲ張り東方ニ進ム其行一時間五里乃至七里午後六時ニ及テ地亞烏斯島ヲ南南東ニ望ミ此ヨリ東四分三北ニ航スルヲ三十二里東偏北四分一北ニ進ムヲ三十八里翌十二日午前六時ニ至リ

一島ヲ認メリ之ヲ南南西距十里ニ望ム此島ノ幅大

約一里高六百尺地亞烏斯島ト相同シ  
英艦「キングレール」ノ長「コロンドス」香港ヨリ「サンフランシスコ」ニ航シテ一岩ヲ覓メリ屢其地位ヲ計リ之ヲ定ムルニ北緯二十五度五十一分東經一百二十四度四十分トス岩ノ高九十尺突然トシテ孤立ス之ヲ畧西北ヨリ望メハ其北邊ニ小岩アリ柱石ノ如シ又本艦歴屈類土島ノ地位ヨリ十五里以内ヲ航スルニ此日天氣朗晴風波平穩ニシテ遠望洞明ナリト雖モ島嶼眼中ニ觸レスト云

臺灣水路誌

前説猶曖昧タルヲ以テ航海者勉メテ天測ヲ施シ益  
窮メテ以テ此諸島ノ地位ヲ確定セシム欲ス然レ未  
ク能ク之ヲ爲ス者アラズ殊ニ我日本黒瀬ハ潮勢甚  
急ニシテ艦船ヲ壓スルニ至ル故ニ今航スル者ハ先  
ツ遠望シテ以テ普ク注意セシムハアル可ラス  
皇紀二千五百三十三年明治六年第一月一日起草  
廿日脱稿  
柳 檣 悦

臺灣水路誌終



海軍水路寮御用 日就社印行



