

萬物草

秋

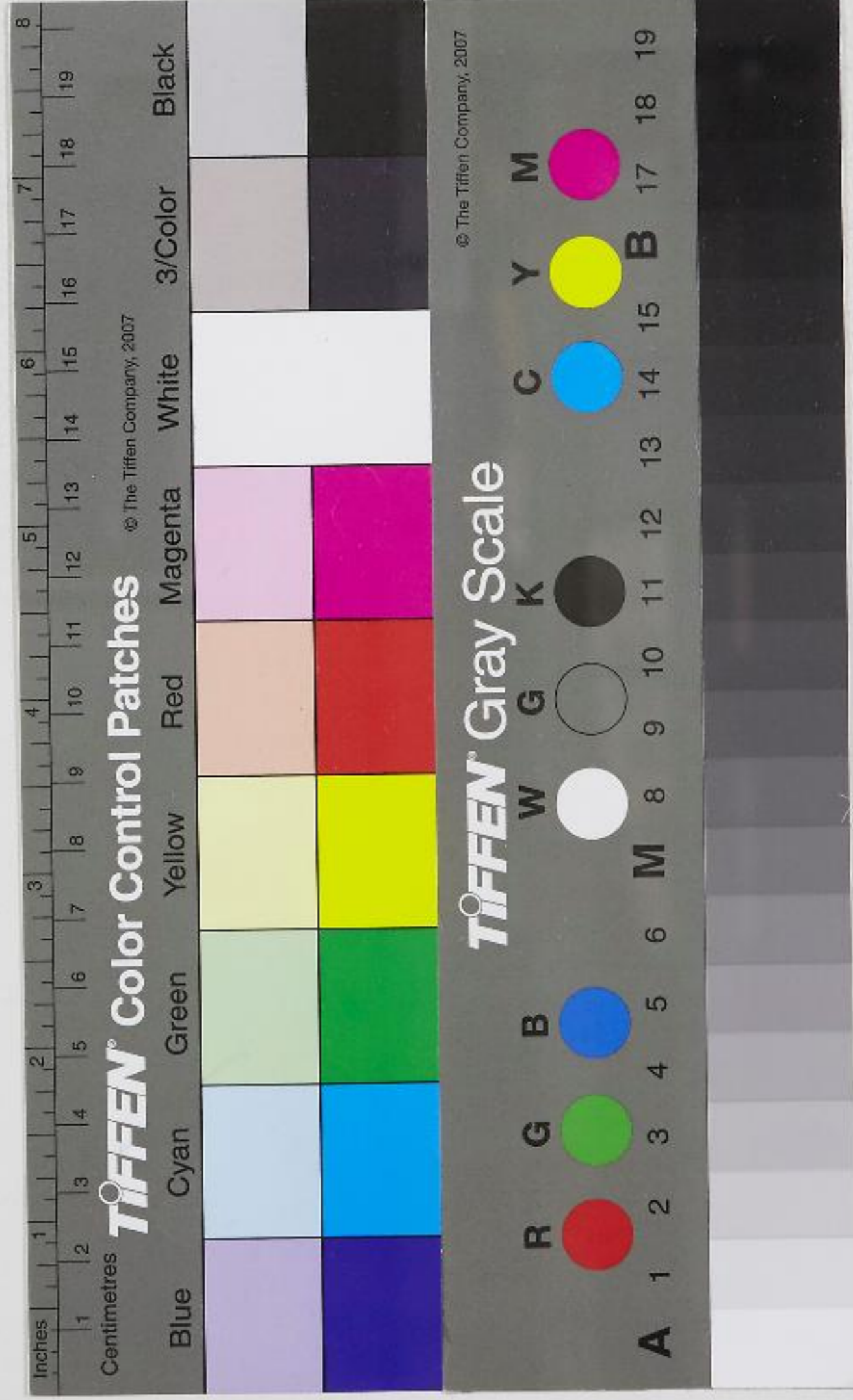
才物譜

部	子	部
類	類	書類
番号	3-682	
冊数	4-3	

180
20
4-3

部	果
類	
番号	
冊数	
備考	

萬物草





才物譜秋集目錄

人譜四

人品

人事

禮

冠

昏

喪

祭

享

樂

兵

刑

物譜

物體

帶

杖

屨

食飲

布帛

財貨

技戲

數

程準

度

量

衡

物用

器用

冠衣車舟宮室味臭色聲



人譜

人品 人之賢不肖之等

正夫 正大之人

○雅 雅正之人

○純粹 誠信不雜之人

○真實 無偽之人

○樂易 和樂

坦易 之人 豈第 全

○耿介 清潔堅確之人

○坦率 坦蕩疏率之人

○真率 真實坦率之人

淳厚 質朴敦厚之人

○疏濶 疏率迂濶之人

○倜儻 不羈之人

○卓犖 超德之人 磊砢

磊落 全 骯髒 勁直不阿 附之人

○亢 無卑屈 特 特立

○英雄 才俊之士如草木之英鳥獸之雄者也

豪傑 才過千人為豪 才過萬人為傑 俊 智過千人曰俊

賢才謂之 髦 俊才謂之 髦

冠 才德首出曰冠 翹楚 人才傑出

翹才 全 跖弛 所

無檢局弛廢 不遵禮度也

魁 魁 魁 魁

○義士 至行過人 曰義士

○烈士 剛正之人

○長者仁厚有容之人八稱老成者巴全

○倨傲傲慢不遜之人狃抗音契亢不順兒○倔強梗戾之人桀驁桀點不馴之人

○傻俏音沙上笑○傻角兒輕俊兒○通佻音脫簡易○輕脫輕易

○宛救肆挑達輕儻放恣躁妄輕躁妄○圭角氣銳必渾厚之人

○伶俐慧點了聰慧之人慧點聰慧巧

○小人姦細宵小全壬人佞○媚諂佞巧諂捷側媚邪媚脅肩脅本

○覷音戚詩面柔慄斯上音栗承便辟足恭也阿附依勢日附

○傅會曲意黨回○僂僕人正也○骯骯音委彼○咕依勢日附

○倂音卑軌譏詬小人睚眦小人喜伊優屈曲佞阿音委小

○匠阿邑近合滄也附和○他材器小齷齪曲謹局○煦諂笑

翦倂人美譏不正

○魯鈍愚魯鈍闕茸無才能之人僮侗未成器之人碌凡庸

錄鹿奴材愚庸凡夫輕賤豎子庸劣

○俗不雅野鄙朴固陋鄙野孤陋少聞見嘑租俗鄉暗鄉里愚

○膠毒立滯放縱放蕩縱披猖縱裂

○無賴多詐狡○派癩的音佳○賴皮音白○蟒漢子且引行

○癡廝癡漢○惡人無德悖○悖惡不孝不○妖惡妖邪

人事人之事務事采幹能事旬當事之節拍事之委折曲折

端形勢事節目事之程式事之程法式

人事人之事務事采幹能事旬當事之節拍事之委折曲折

作做也造經營縱橫為經紀全經濟經紀濟營為經營排布

排置事有區別處置區別處區分別處分分別安揣摩揣摩功料

理物也彌縫處事不商量審度事裁量裁參酌參以他事

品節制斷辨辨量度全揣虞全擬揣度以審熟究諦察

全在按察音檢廉押察檢察拮据動作不指揮以手使

便宜作事合方便全穩當穩安也周密周通鎮妥帖事安

要緊要會緊肯綮筋肉盤結處謂之肯綮要害凡物至要處

全事端始始也幾微事未著而端兆朕音盡幾微徵兆

也先後循有次始終始末先後先後也草創始也畢竟終也次第有

也先後循有次始終始末先後先後也草創始也畢竟終也次第有

○籌策謀謀畫謀事定圖謀計謀

○工善其事巧工伎倆也巧技癢有藝欲達曰技癢○有技者不

抽工之敏捷做事不蹶敏而抖擻振動鋪頒音分振作

也振起振刷音挫勉音仁強懋全恣音氏自慙音銀去意

○勤勞也勞于于竭力極力戮力并力汲汲孩

攷不休洎勞於事務不洎全愴囊多事

○功勞而勲勞伐庸○賞功○伐自矜

習服行所傳之業肄慣閑習肄習

○仔細不可綜核絲理絲經也校果實也言叢

草芥細故如織續細音塞瑣煩碎根叢脞細碎纖芥

糊塗不分曉也 糝糊漫漶別自不分 骨董雜糅無別自 鶻突糊塗意玉

○脫畧務也 不屑遇事輕視不加意也 騶豎音視騶不幹事 倜儻音塔藥不著事 齟齬

○遷延淹久却延也 延拖遷延滯留也 遷就遷延也 超超做事欲前不前也 黽勉不心

○猶豫不決也 遲疑不決也 首鼠多疑觀望前却不果也 前却不前却 回避却也

○決斷也 果斷決也 定決計也 份俾音倪俾伴不知自 依違依此違兩可也

○防閑所不為也 隄防嚴法禁使民不喻也 豫防先事蚤備也 鼻穿全

○竇麼事之雜結不解 籠絡臨事弄人街中也 鼻穿全

○夤緣緣人謀事也 紹介使人居間謀事也 媒凡事相因而至謂之媒 假手借他人做事也 干

○涉干與森涉也 干預全 左證在倚參見 假手借他人做事也 干

○主宰凡為事物之主者曰主 司尸適也 職分分之所當為也 當值丁全

○臨全 任委以事也又自當也又堪也 仔堪勝全 勝任堪所任也 掌主事也

○膺合凡事相同 巨湊事相避避俗謂之巨湊 仔堪勝全 勝任堪所任也 掌主事也

○反事不相合曰反 并借差戾乖違皆反之意 拗揆固相達也 踳駁音蠢駁相乖并也 紕

○繆事不相合曰反 緯繡非違也 并午膠戾乖刺隳刺全 狼狽事乖也

○攜貳謀事歧也 戲阻 弄壞引及 反覆臨事皆約也

○寢事不舉行也 弭凡事寢止曰弭 遏以逆相止曰遏 止息已戢全 芻音止止也 按

○沮音過也 歇息也 休罷全 輟也 撤除去也 褫除去也

○音過也 沮 歇 息 休 罷 輟 撤 褫

○音過也 沮 歇 息 休 罷 輟 撤 褫

○音過也 沮 歇 息 休 罷 輟 撤 褫

○了當了事也竣事事畢也傳立事成成卒功濟事遂

○理治事治釐全修理撩理理也○改更法也廢改也渝廢也

○亂凡事不擾攘全○債事敗事止謂凡失事宜不可陵夷凡事始盛

○徵幸上音腰非分○苟且干非苟艱全○失計不善左計策畫不適

○過違理失不得事曲枉也○愆咎尤過也戾訖罪非是

○追前失而後謝自以為過○悛改過文過掩過曰諱護也護前曰諱

○漸進也侵尋漸進也冉全滋稍音小漸○孟浪音莽朗無趣舍之負

○重平声複申瀆習全更去声亦再舉又且全數入声頻全屢

○急促也卒急遽也倉卒卒也凌遽急也火急甚急促迫急也遽急也忽急也

○難叶皆艱全○易不難也○懸判別謂之絕不與他等之意絕逕庭隔遠

○昏禮之禮陰禮夫婦寢席陰私之嘉禮陰陽際遇曰嘉親事兩姓

○媒妁媒謀也○媒婆音可保山中媒嘉錢音

冠禮加冠三加冠禮有三加之儀

昏禮之禮嘉禮陰陽際遇曰嘉親事兩姓

○媒妁媒謀也○媒婆音可保山中媒嘉錢音

○媒妁媒謀也○媒婆音可保山中媒嘉錢音

○媒妁媒謀也○媒婆音可保山中媒嘉錢音

○媒妁媒謀也○媒婆音可保山中媒嘉錢音

甘 ○買紅 定婚謂之買紅
○合庚 子習叶
○庚帖 四粒
○陪

門財 女家門望高而婚非
耦令其納財以陪門望

○娶 取婦
○聘 昏禮娶
○再娶 後娶

○嫁 女適
○適 女子許
○女 以女妻
○妻 以女嫁
○移天 女子

父天嫁則夫天故嫁謂之
移天文選日二十移所天
改嫁 他姓也
再醮 後婚後嫁晚娘

○子添羞臉 全合獨
○合獨 媒者取繅寡兩和

○納采 納鴈以為米擇之禮
○納鴈 奠納幣
○儷 或文
○儷 或文

○親迎 日親迎
○催粧 詩俗於親迎之際婿作
○交拜 男女交拜也

○醮 醮而無酬酌曰
○同牢 宴同食一牲也一日
○交拜 拜也

○盞 盞全破瓢為
○青廬 屋交拜行禮謂之青廬

○新婦禮 新婦見舅
○過門 全
○于歸 婦歸婿家
○帛拜 婦始見舅

以拜中弘以絹八尺中擗以代香纓
名曰帛拜今新婦手持巾即此流也
○蓋頭 親迎女幕其

○筭 筭全音弁威
○餽 音煥女嫁三日

○喪禮 治喪
○大故 凡喪事

○初終 人新死
○屬纊 著新綿於死者口
○招魂 死者魂氣散

○泉復 泉呼也以衣
○收尸 收尸支體
○楔齒 柱上音雪用角和

受舍 角和 角為之狀如七長
○綴足 以几綴之使

○發喪 人始死
○被髮 散髮
○扱衽 扱新衣前
○徒跣 無屨而

○舉哀 舉哀
○擗踊 推背曰擗
○發冓 擊心爵踊
○臨 謂哭

如雀 之跳
○兌鑿 上音問裂帛或繞絹廣一
○布頭 帛
○鷄

斯 鷄筭斯經也表親先去冠

○訃 告表 訃車 告訃

○賜 以財物助 賜音奉 以車 賜音奉 以車

○殯 好日 殯音 食曰殯 孝

○沐浴 洗尸體 及髮也 溲音 溲音 溲音

○差 禮云 差木 差音 差音 差音

○鬻瓜 上音 鬻音 鬻音 鬻音

○明衣 所以浴後 貼身 夷槃 夷音 夷音

○襲 尸也 衣衣 襲音 襲音 襲音

○手 所以裹手者 不削約 裁八一寸也 樓中 削約

○吊 告訃 吊音 吊音 吊音

○誄 哀辭 之文 誄音 誄音 誄音

○禭 稅全 禭音 禭音 禭音

○香湯 君用 香音 香音 香音

○塊竈 西牆土為塊竈 塊音 塊音 塊音

○夷槃 夷音 夷音 夷音

○充耳 用新綿狀如棗 充音 充音 充音

○握 牢中 若樓 握音 握音 握音

晉 韜尸者制如直囊 上玄 質殺 見上

○飯含 以米及珠 無孔珠 取体兒 柳七 所以抄 飯含時覆

○靈座 設筵几以 靈几 靈音 靈音 靈音

衣 復以納魂箱者 復衣 全 魂箱 魂音 魂音

俗稱 祭牀 香爐 香音 香音 香音

○銘旌 以粉書亡者職 銘音 銘音 銘音

○小斂 衣死而 縮絞 統束尸之布也 縮絞長絞也 裹

而束者 司引 散衣 雜 純音 純音 純音

○大斂 將入棺而 紼 紼音 紼音 紼音

棺 掩尸以 壽器 棺音 棺音 棺音

祭文 祭亡者

贈 以

香湯 君用

塊竈 西牆土為塊竈

夷槃 夷音

充耳 用新綿狀如棗

握 牢中

質殺 見上

柳七 所以抄

無孔珠 取体兒

靈几 靈音

復衣 全

香爐 香音

銘旌 以粉書

小斂 衣死而

散衣 雜

大斂 將入棺而

棺 掩尸以

壽器 棺音

和 全

和禮 題湊棺頭也 衽俗名釘 小要全兩端大而中 銀則子長

命釘全 灰釘蓋者 楠材棺中 七星板以薄板 秫

灰所以鋪七 綠中棺內四角中 榔外 沐榔榔之先

仇斷棺日 俠衾衣 見音 緘繩棺束 綽舉

褚幕似幕形 屋小帳如屋 攝攝也 翰推房 翬翬 牆諸

散以黑青色 雲翬以紫 攝攝也 翰推房 翬翬 牆諸

梓官天子棺 棨音皮 聖周夏后氏之棺 柩即棨也

成服成制 斬衰三年斬者布 為父為君 承重者為

祖曾高祖齊者緝 為適子繼三世者即夫 婦為舅妻為君

慈母婦為姑 母為適子繼三世者即夫 妾為君之長子

為養父母三歲前 所生母父沒長子則降 為君母

齊衰杖期父在 為母承重者同 為出母為嫁母

為妻為舅 為姑為祖父母 為伯叔父母為兄弟

為兄弟之子為姑姊妹女在室及適人而無夫與子

為適孫若曾玄孫為為後者 為適婦女適人者為

為適人者為

為適人者為

為適人者為

為適人者為

為適人者為

為適人者為

為適人者為

父母○無夫與子者為其兄弟姊妹及兄弟之子○適人者

為兄弟之為父後者父在則大功嫁母出母為其子○為夫兄

弟之子○繼母嫁而為前夫之子從己者○妾為女君○為

君之衆子○為其所生子○為同居繼父父子俱無大功之

親者○庶子之子為父之母為祖後則不
服猶心喪期

齊衰五月○為曾祖父母女適人
者不降

齊衰三月○為高祖父母女適人
者不降為同居繼父有子已有

大功親者○為不同居繼父此謂先同今異也
元不同居無服為宗子宗婦

宗子之母在則不
為宗子之妻服大功九月布之大
功者大紅大功日
大紅(漢)○為伯叔父之子○為衆孫

男女○為衆子婦○為兄弟子之婦○婦為父之祖父母○

為夫之伯叔父母○為夫兄弟子之婦○夫為人後者為本

生舅姑

○小功五月布之小
功者小紅小功日
小紅(漢)○為從祖祖父母從祖祖姑

即祖之兄
弟姊妹也○為從祖父母從祖姑即父之從兄
弟姊妹也○為從祖兄

弟姊妹即從祖父
母之子女○為兄弟之孫○為兄弟之妻○為從父

兄弟之子○為外祖父母○為母之兄弟姊妹○為姊妹之

子○為同母異父之兄弟姊妹○為庶母之乳養已者○庶

子為嫡母之父母兄弟姊妹嫡母死
則不服○母出則為繼母之父

母兄弟姊妹○女為兄弟侄之妻○為嫡孫及曾玄孫之當

為後者之婦

其姑在則否

○(婦)為夫之兄弟之孫 ○為夫從兄弟

之子 ○為夫之兄弟 ○為夫姑姊妹

適人

○為夫兄弟之妻

總麻三月

黃泊縹緜而織不復洗即以製總麻

織細布

○為族曾祖父

母族曾祖父

即曾祖之兄弟姊妹

○為族祖父母族祖姑

即祖之從兄弟姊妹

為族父母族姑

即父之再從兄弟姊妹

○為族兄弟姊妹

即族父母之子女

為兄弟之曾孫 ○為從兄弟之孫 為從祖兄弟之子 ○

為曾孫玄孫

同祖母

○為從母兄弟姊妹 ○為外孫 ○為外兄

弟

即父之姊妹之子

○為內兄弟 子舅之 ○(庶子)為父後者為其母 ○

為庶孫婦

同祖母

○(主)為庶母有子者 ○(兩妾之子)相為庶母

為乳母 ○為元孫孫之婦 ○為從父兄弟子之婦 ○為妻之

父母

妻之親母 雖嫁出猶服

○為壻 ○女為姊妹之子婦 ○為甥婦

○為外孫婦

同祖母

○婦為夫兄弟之曾孫 ○為夫從兄弟之

孫 ○為夫從祖兄弟之子 ○為夫曾高祖父母 ○為夫之從

祖祖父母 ○為夫兄弟孫之婦 ○為夫從祖父母 ○為夫從

兄弟子之婦 ○為夫從父兄弟之妻 ○為夫外祖父母 ○為

夫舅及從母 ○為夫從父姊妹 適人者不降 ○士大夫為賤人之

收養已者

○殤服

年十六至十九為長殤 十二至十五為中殤 八歲至十

一為下殤 七歲以下為無服之殤 未三月不為殤 ○應服期者長殤降九月中殤降七月下殤降五月應服大功以下次此降等 ○男子冠聚女子笄嫁不為殤

○心喪

無服之喪

○為師

或三年或期或三五九月

○吊服加麻

吊服制如深衣麻謂環經也

錫裹

以總服之布灰治為帛

○制服

有表者

○適

外如肩中摺而

○辟領

全

○潤中

其○加領

加布於領內作三

○袷

音劫即加於領

○負板

用布

八寸級於領

○袷

音雀用布長六寸廣

○帶下尺

用縹布高

一尺上屬

於衣橫

○袷

用布三尺五寸上下各留一寸上裁左六寸下

○帶

用縹布高

一尺上屬

於衣橫

統於腰

○燕尾

俗名

○裳

幅前三幅後四

○三衿

衿一衿

於兩腋下垂之以掩

○孝巾

俗名

○冠

用布亂而為之俗名屈

○厭冠

音葉表冠無纓

○絞

用麻兩股絞之合繫

首經

用麻兩股絞之合繫

○環經

全

○腰經

用麻兩股絞之

○絞

用麻兩股絞之

帶

用麻兩股絞之合繫

○環經

全

○腰經

用麻兩股絞之

○絞

用麻兩股絞之

○竹杖

以竹為之五間

○首杖

首杖

○首杖

首杖

○首杖

首杖

桐杖

削之上圓

○管屨

新表

○疏屨

疏粗也

○外納

履餘末

方笠

所看俗制也

○布直領

表人出入時所

○中單衣

著於制

○中單衣

著於制

箭筭

竹筭也婦人

○背子

衆妾所著表服長與身

○背子

衆妾所著表服長與身

○背子

衆妾所著表服長與身

稅

五服外

○施服

在旁而及日施施服

○義服

無服而服

○義服

無服而服

喪主

主表

○孤子

父亡稱

○哀子

母亡稱

○孤哀子

父母俱亡

居喪

哀遽

○罪人

喪人自稱

○喪人

居喪

○心制人

前稱心制人

藥

得舒也

○瞿

居喪

○禮

居喪

○深墨

居喪面瘠

喪

居喪謂

○櫟

表人所乘櫟

○倚廬

倚木於牆

○壁室

土居

苦塊

居表履苦塊

○苦塊

居表履苦塊

○苦塊

居表履苦塊

○苦塊

居表履苦塊

土

謂之草土

○餐粥

葬前所

○疏食

葬後所

○疏食

葬後所

苦塊

居表履苦塊

○苦塊

居表履苦塊

○苦塊

居表履苦塊

○苦塊

居表履苦塊

土

謂之草土

○餐粥

葬前所

○疏食

葬後所

○疏食

葬後所

○奔喪 在外聞喪而赴也 戴星 奔喪曰戴星

○起復 起於喪麻之中而復其本職也

○殯 將葬宿之也 殯音貳 殯坎 殯音貳 殯坎 殯音貳

○發引 柩載車行也 大輦 輿也 輿音貳

格 以竹為格以彩結之上如椽 柩車 靈輈 輈車 輈音貳

披 細也 大表 柩行兩旁有 扛擡軍 扛音貳

要 輦 輦車 全 方相氏 葬時用 禦山 防喪 全 魃頭 四目為方

魃頭 蒙俱 蕪狂阻觸墳 全 挽歌 送葬執紼者相和聲

挽章 全 依童 歌者 全 紼謳 引柩者之歌 虞殯 送葬之

○葬 葬人死也 陰 葬人陰為士 瘞 瘞也 瘞音貳 瘞事 謂之日衰葬 襄奉

全 合葬 夫婦同穴也 合祔 全 渴葬 不及時而葬 報葬 報讀若赴函

三月而葬也 緩葬 過時而葬也 權厝 厝置也 姑置於 遷葬 移宅也 改

葬 遷窆 緬禮 全 保葬 葬也 漢 葛溝 塋以葛委諸 埋 葬

不如禮 道塋 路房埋 路塚 全 捐 不得尸 棄 不得埋 榻 音

有死于道者埋而置之書其日月縣其 卜宅 地也 宅兆 墓

也 界域 佳城 墓地日 墳 穴 坎 葬地也 穿中 墳中 窆 穿

○金井 以木作井字 灰隔 中以石灰等墳 首 棺下褥也

抗木 今俗名 豐碑 下棺具也 用大木為牌植於墳旁四角

鹿廬 人各背碑負緋末 明器 作持御器用 俑 從葬 芻靈 草

殉葬 殺人以從 塗車 以泥為車 折 折葬具日 作 作 埋葬軍日

殯 殯音貳 殯坎 殯音貳 殯坎 殯音貳 殯坎 殯音貳 殯坎 殯音貳

墳 土人起
墓冢塋壟墼墻

墳 墳形長而狹
馬鬣 墳者曰馬鬣

黃壚 泉下有
九泉 地下謂九泉

墓誌 述亡者行蹟而刻之
墓表 列行蹟于石

狀石 墓前薦
魂遊石 石後安狀

石羊馬 立墓
莎臺石 以石周原而

陵寢 天子墓
寢 古者宗廟後有寢有衣冠九杖象生

方中 掘地為坑日方
方上 全

返魂 葬而魂返
回靈 全

接靈 世且且

朝夕哭 晨昏哭於
朝夕奠 朝夕奠

遺奠 發引前祭
虞祭 既葬而安

卒矣 虞祭
常事 全練祭

大祥 期
禫祭 禫祭

祭禮 祭之禮
禫祭 祭以飲食

禫祭 祭以飲食
禫祭 祭以飲食

時祭 四時
禫祭 祭以飲食

破散 寒食出茶謂
齋戒 將祭而潔

參神 參拜
降神 焚香縮酒

獻 尊者三
侑食 添酌飯匙

宰堵波 梵

壽藏 塚墓

阡道 墓道

神道碑 墓前開

鼎鼻 形似龜石

望柱 即古麗

墓戶 守墓之

柩 柩

柩 柩

柩 柩

祖奠 發引前

虞祭 既葬而安

卒矣 虞祭

大祥 期

禫祭 祭以飲食

禫祭 祭以飲食

時祭 四時

破散 寒食出茶謂

參神 參拜

獻 尊者三

進菴 **告利成** 祝告祀事利也 **辭神** 辭于神也 **徹** 徹去祭 **受胙** 胙祭

湯也 祝告祀事利也 辭于神也 徹 徹去祭 受胙 胙祭

福肉也 祭畢而受於神也 **嘏辭** 祭而受福之辭 **飲福** 飲酒受福也 **歆** 鬼神享饗 **享饗** 全昭

假至也 同 **尸童** 祭有尸以依神 **尸** 童尸 **尸** 童尸 **尸** 童尸 **祝文** 祭神之文

不中覆也 脯盤之屬 **告事由** 則告 **虛拜** 非祭而

不惡塵埃故割之 **宗廟** 宗尊也 **祠宇** 祠堂也 **補** 廟親 **桃** 遠祖 **神主** 造以

廟 安神之室 **宗廟** 宗尊也 **祠宇** 祠堂也 **補** 廟親 **桃** 遠祖 **神主** 造以

家堂神 全 **圭頭** 神主頭 **陷中** 刻神主之中書 **麵面** 以前面

所以安神 **韜** 神主者 **籍** 方席 **積** 所以積 **龕室** 藏神主 **室** 以石

主者 **昭穆** 廟序也 **班祔** 以其班祔 **稅** 廟主也

掃墳 省墓則掃 展墓 省墓 **榮埽** 子孫有榮慶 **加土** 加土於墓也 **焚**

黃 於黃紙焚於墓前 **太廟** 天子 **宗廟** 諸侯 **寢** 廟後 **唐** 廟中 **堧** 堧音延 廟外 **明堂** 祭

日明堂者 天子太廟也 所以宗 **合宮** 黃帝 **總章** 有虞 **陽館** 明

祀而配上帝 明天地統萬物也 **明堂** 明堂南 **總章** 明堂西 **玄堂**

明堂 周明 **青陽** 明堂東 **明堂** 明堂南 **總章** 明堂西 **玄堂**

明堂 曰太廟 **左个** 明堂左 **右个** 明堂右 **辟雍** 外環

以水圍如壁 **崑崙** 崑崙山 **崑崙** 崑崙山

我朝國忌

太祖康獻大王 五月二十四日 健元陵 揚
神懿王后韓氏 九月二十三日 齊陵 德

神德王后康氏子丙八月十三日 貞陵州楊

定宗恭靖大王子己九月二十六日 厚陵德豐

定安王后金氏子壬辰六月二十五日 厚陵

太宗恭定大王子壬寅五月十日 獻陵州廣

元敬王后閔氏子庚七月十日 獻陵

世宗莊憲大王子庚二月十七日 英陵州驪

昭憲王氏沈氏子丙寅三月二十四日 英陵

文宗恭順大王子壬申五月十四日 顯陵

顯德王后權氏子辛酉七月二十四日 顯陵

端宗恭懿大王子丁丑十月二十四日 莊陵寧越

定順王后宋氏子辛巳六月四日 思陵州楊

世祖惠莊大王子戊九月八日 光陵州楊

貞熹王后尹氏子癸卯三月三十日 光陵

德宗懷簡大王子丁丑九月二日 敬陵高陽

昭惠王后韓氏子甲四月二十七日 敬陵

睿宗襄悼大王子己丑十一月二十八日 昌陵高陽

章順王后韓氏子辛巳十二月五日 恭陵州坡

安順王后韓氏子戊十二月二十四日 昌陵

成宗康靖大王子甲寅十二月二十四日 宣陵州廣

恭惠王后韓氏子甲午四月十五日 順陵州坡

貞顯王后尹氏庚寅八月二十三日 宣陵

中宗恭僖大王甲辰十一月十五日 靖陵廣州

端敬王后慎氏丁巳十二月七日 溫陵高陽

章敬王后尹氏乙亥三月二日 禧陵高陽

文定王后尹氏乙丑四月七日 恭陵楊州

仁宗榮靖大王乙巳七月一日 孝陵高陽

仁聖王后朴氏丁丑十一月二十九日 孝陵

明宗恭憲大王丁卯六月二十八日 康陵楊州

仁順王后沈氏乙亥正月二日 康陵

宣祖昭敬大王戊申二月一日 穆陵

懿仁王后朴氏庚子六月二十七日 穆陵

仁穆王后金氏壬申六月二十八日 穆陵

元宗恭良大王己未十二月二十九日 章陵金浦

仁獻王后具氏丙寅正月十四日 章陵

仁祖純孝大王己丑五月八日 長陵交河

仁烈王后韓氏乙亥十二月九日 長陵

莊烈王后趙氏戊辰八月二十六日 徽陵楊州

孝宗顯仁大王己亥五月四日 寧陵驪州

仁宣王后張氏甲寅二月二十四日 寧陵

顯宗彰孝大王甲寅八月十八日 崇陵楊州

明聖王后金氏 癸亥 十二月五日

崇陵

肅宗元孝大王 庚子 六月八日

明陵 高陽

仁敬王后金氏 庚申 十月二十六日

翼陵 高陽

仁顯王后閔氏 辛巳 八月十四日

明陵

仁元王后金氏 丁丑 三月二十六日

明陵

景宗宣孝大王 甲辰 八月二十五日

懿陵 楊州

端懿王后沈氏 戊戌 二月七日

惠陵 楊州

宣懿王后魚氏 庚戌 六月二十九日

懿陵

英宗顯孝大王 丙申 三月五日

元陵 楊州

貞聖王后徐氏 丁丑 二月十五日

弘陵 高陽

真宗孝章大王 戊申 十一月十六日

永陵 坡州

孝純王后趙氏 辛未 十一月十四日

永陵

思悼莊獻世子 壬子 五月二十一日

顯隆園 水原

獻敬惠嬪洪氏 十二月十五日

顯隆園

正宗莊孝大王 六月二十八日

健陵 水原

孝懿王后金氏 三月初九日

健陵

純宗文安大王 十一月十三日

仁陵 交河

翼宗敦文大王 五月初六日

綏陵 楊州

園墓

敬惠仁嬪金氏

十月二十九日

順康園

楊州

和敬淑嬪崔氏

三月初九日

昭寧園

楊州

順懷世子

九月二十日

順懷墓

高陽

恭懷嬪尹氏

昭顯世子

四月二十六日

昭顯墓

高陽

愍懷嬪姜氏

懿昭世孫

三月初四日

懿昭墓

楊州

文孝世子

五月十一日

孝昌墓

高陽

靖嬪李氏

十一月十六日

綏吉園

楊州

顯穆綏嬪朴氏

十二月二十六日徽慶園

楊州

誕日

大王大妃殿

五月十五日

王大妃殿

十二月初六日

大殿

七月十八日

中宮殿

三月十四日

約 音禽夏殷 祠 周春祭 鮮 祠 天子常以春鮮祠謂 禘 祭日禘夏

禴 祭日禴 嘗 祭日嘗 烝 祭日烝 禘 祭日禘 禘 祭日禘 禘 祭日禘

禴 祭日禴 復 祭日復 烝 祭日烝 禘 祭日禘 禘 祭日禘 禘 祭日禘

禴 祭日禴 類 祭日類 烝 祭日烝 禘 祭日禘 禘 祭日禘 禘 祭日禘

禴 祭日禴 園 祭日園 烝 祭日烝 禘 祭日禘 禘 祭日禘 禘 祭日禘

禴 祭日禴 壇 祭日壇 烝 祭日烝 禘 祭日禘 禘 祭日禘 禘 祭日禘

禴 祭日禴 壇 祭日壇 烝 祭日烝 禘 祭日禘 禘 祭日禘 禘 祭日禘

禴 祭日禴 壇 祭日壇 烝 祭日烝 禘 祭日禘 禘 祭日禘 禘 祭日禘

禴 祭日禴 壇 祭日壇 烝 祭日烝 禘 祭日禘 禘 祭日禘 禘 祭日禘

禴 祭日禴 壇 祭日壇 烝 祭日烝 禘 祭日禘 禘 祭日禘 禘 祭日禘

禴 祭日禴 壇 祭日壇 烝 祭日烝 禘 祭日禘 禘 祭日禘 禘 祭日禘

禴 祭日禴 壇 祭日壇 烝 祭日烝 禘 祭日禘 禘 祭日禘 禘 祭日禘

禴 祭日禴 壇 祭日壇 烝 祭日烝 禘 祭日禘 禘 祭日禘 禘 祭日禘

禴 祭日禴 壇 祭日壇 烝 祭日烝 禘 祭日禘 禘 祭日禘 禘 祭日禘

禴 祭日禴 壇 祭日壇 烝 祭日烝 禘 祭日禘 禘 祭日禘 禘 祭日禘

禴 祭日禴 壇 祭日壇 烝 祭日烝 禘 祭日禘 禘 祭日禘 禘 祭日禘

禴 祭日禴 壇 祭日壇 烝 祭日烝 禘 祭日禘 禘 祭日禘 禘 祭日禘

禴 祭日禴 壇 祭日壇 烝 祭日烝 禘 祭日禘 禘 祭日禘 禘 祭日禘

禴 祭日禴 壇 祭日壇 烝 祭日烝 禘 祭日禘 禘 祭日禘 禘 祭日禘

禴 祭日禴 壇 祭日壇 烝 祭日烝 禘 祭日禘 禘 祭日禘 禘 祭日禘

○

○

○

○

○

○

○

○

○

○

○

○

○

○

○

○

○

○

○

○

○

○

○

○

○

○

○

○

○

○

○

○

○

○

○

○

○

○

○

○

配享臣配于君
後學配于先師
服享服綴同連
血食配享不祧
日血食

饗禮大飲賓
燕禮諸侯宴羣臣
張飲設帷帳宴飲
啗宴享樂

唱謂別奏申
幹脫宴享一人執拍
打弼宴享一人執拍板
流連見孟

弼打
遠頭樂者
耽樂過樂之
遠豫宴樂急
鄉射禮德也

鄉飲酒禮鄉人飲酒序長
鄉射禮德也

樂

樂五聲八音
五音宮商角徵羽
宮音土
商音金
角音木
徵音火
羽音水
重日

敏商日
經角日
迭徵日
柳羽日
六律合陽律
黃鍾太

菴姑洗蕤賓夷則無射
六呂一曰六同合陰
大呂應鍾南

呂林鍾中呂夾鍾
八音下見
金石絲竹匏土革木

章樂竟為
成樂一終
闕曲一終
徹章樂之卒章
采樂章日
奏樂一

日弄曲名
艷樂曲有艷
趨樂之卒章
亂全
節奏音急

樂府音樂
我東樂調中大葉音急
後庭花外
羽調音急

界面調音急
樂時調音急
漫行音急
美音急
靈山會上音急

侏離東夷
堯離休
任南夷
禁西夷
昧北夷

籥音急
嘽音急
嘽音急
噍殺音急
嘽音急

太師樂官
樂工執管絃
樂生全
錦纏頭歌舞者

琴伏義作琴或云神農所作本
桐君全
離大
槽腹軫

斷新蛇腹斷之名
池池
賓口賓
絃工
馬子音急

槽下音急
斷新蛇腹斷之名
池池
賓口賓
絃工
馬子音急

口月 撥 引 上 微 張 琴 節 曰 微 又 張 曰 張 琴 絃 鼓 彈 琴 曰 擺 撚 左

手 按 絃 而 美 蟹 行 曰 蟹 行 指 鸞 鳴 曰 鸞 鳴 指 琴 暢 和 樂 而 作 命 之 曰 琴 暢

○ 琴 操 憂 愁 而 作 命 之 琴 操 倚 蘭 操 龜 山 操 之 類

○ 奚 琴 奚 契 丹 國 所 制 也 引 吉 加 仰 琴 俗 傳 崔 孤 雲 所 制 也 亦 呼 五 阮 咸 作 以 銅

為 之 名 曰 阮 咸 月 琴 全 洋 琴 出 西 洋 國 以 銅 絲 為 絃

○ 瑟 危 義 所 作 本 五 十 絃 後 折 為 二 十 五 絃 灑 大 瑟 謂 灑 之 灑 音 步 小 瑟 謂 步 之 步 音 錦 瑟 繪 絃 如 錦 故 曰 錦 瑟

○ 越 記 琴 底 下 孔 樂 越 步 謂 徒 鼓 琴 之 步

○ 琵琶 故 大 馬 上 弦 索 推 手 也 擊 婆 全 絃 靴 音 越 叢 全 秦 末 若 絃 靴 而 鼓 之 秦 漢 子 漢 子 孟 絃 靴 之 遺 制 也 遠 殿 雷 名 琵琶

○ 箏 十 三 絃 箏 恬 所 作 長 離 大 箏 風 箏 懸 箏 簷 間 風 動 成 音 鐵 馬 全 箏 似 箏 七 絃 有 柱

○ 篪 師 涓 所 作 靡 樂 也 坎 侯 漢 武 命 侯 暉 所 制 也 并 坎 侯 今 訛 稱 篪 篪 豎 篪 篪 申

而 劈 全 筑 似 箏 而 細 項 堵 一 簾 曰 堵 堵 肆 為 堵 全 為 肆 歌 鐘 即 小 鐘 十 二 編 而 堵 十 三 鐘 同 在 堵 肆 為 肆 全 為 肆 之 肆 鐘 十 二 編 而 堵 十 三 鐘 同 在 堵 肆 為 肆 全 為 肆 之 肆 鐘 十 二 編 而 堵 十 三 鐘 同 在 堵 肆 為 肆 全 為 肆 之 肆

○ 鐘 顛 頊 命 飛 龍 氏 鑄 洪 鐘 一 云 古 者 垂 作 鐘 斗 号 鋪 大 鍾 剽 劇 鍾 中 棧 小 鍾 鐔 鍾 音 博 小 鍾 十 二 編 而 堵 十 三 鐘 同 在 堵 肆 為 肆 全 為 肆 之 肆 鐘 十 二 編 而 堵 十 三 鐘 同 在 堵 肆 為 肆 全 為 肆 之 肆

○ 磬 二 律 謂 磬 之 兩 角 為 磬 銑 全 于 鍾 層 上 祛 也 鼓 之 于 上 謂 鈺 之 鈺 謂 舞 之 舞 旋 鍾 懸 謂 幹 旋 蟲 謂 攢 磬 受 蒲 牢 形 似 龍 即 鐘 上 鈕 也 進 蠡 絕 也 孟 篆 之 篆 謂 枚 篆 間 謂 景 枚 間 謂 鐘 以 其 乳 可 數 故 曰 枚 侈 寬 也 奔 音 掩 鐘 中 窕 撤 小 鐘 曰 窕 撤 小 鐘

○ 乳 鐘 四 帶 有 乳 之 枚 也 侈 寬 也 奔 音 掩 鐘 中 窕 撤 小 鐘 曰 窕 撤 小 鐘

○ 大 鐘 橫 大 落 釁 鐘 曰 簾 音 巨 鐘 鼓 村 也 柶 所 以 懸 鐘 磬 者 業 鐘 架

○ 日 擲 左 簾 釁 鐘 曰 簾 音 巨 鐘 鼓 村 也 柶 所 以 懸 鐘 磬 者 業 鐘 架

○ 日 擲 左 簾 釁 鐘 曰 簾 音 巨 鐘 鼓 村 也 柶 所 以 懸 鐘 磬 者 業 鐘 架

○ 日 擲 左 簾 釁 鐘 曰 簾 音 巨 鐘 鼓 村 也 柶 所 以 懸 鐘 磬 者 業 鐘 架

○ 日 擲 左 簾 釁 鐘 曰 簾 音 巨 鐘 鼓 村 也 柶 所 以 懸 鐘 磬 者 業 鐘 架

○ 日 擲 左 簾 釁 鐘 曰 簾 音 巨 鐘 鼓 村 也 柶 所 以 懸 鐘 磬 者 業 鐘 架

○ 日 擲 左 簾 釁 鐘 曰 簾 音 巨 鐘 鼓 村 也 柶 所 以 懸 鐘 磬 者 業 鐘 架

磬橫木上大板刻之捷葉如鉅齒者崇牙葉上以采色為崇植羽樹羽者壁翬

畫繪為翼戴以磬垂五末碣磬音豁助怒負簾列越音黃

猛樅音樅撞鐘華鯨以木列鯨魚形擊之名華鯨黃鐘

全筭音石鐘口寬鬱鐘則拜鬱均長七尺繫之以

鈇噌吰音鐘拜欽有節春容鐘拜均長七尺繫之以

鈇鈇音鈇草子鋪鈇全金鐔形似鐘項大腹擦口奔以伏

干芒筒全音鼓單音之兜伊春氏造士鼗大鼓路鼓全應鼓小足鼓夏后氏之

柎節鼓全楹鼓殿之鼓為一楹而縣鼓周之鼓植柎而縣之也建鼓如

有龍竿皆衙流蘇雷鼓靈鼓八小鼓同縣一露鼓祭人鬼

土鼓以尾為匡以革為晉鼓大而短振鼗後事鼗衙鼓

有曲羯鼓如柀笛兩兩杖鼓全手鼓遍而小有柄歌者左手

乞士苦吟所鼓魚鼓截竹為簫皮骨其首以指擊之今竹銅

鼓大竹三四尺刻其林為兩絃狀如羊囊實以糖相全

腰鼓大者以瓦為匡小者毛員鼓雞婁鼓全絲音頰鼓梃

音皋陶音桃面擊處抱杖全鼓鼓足長靴音瞞胛鼓音叫

鞞人治鼓工也鞞工匠鼓伐擊打考全夏音書罽

徒擊鼓椎鼓擊應疊全搥疾擊駭疾雷擊擊音捺打擊

音龍鼓鼓音符鼓擊音擊擊音擊擊音擊擊音擊擊音擊擊

鼓無
○面數鼓
○岑年鼓

○磬八音之石無句氏作
泗濱友全特磬
一磬縣
編磬十六磬

謂之
笙磬應笙
頌磬應歌
浮磬水中石若
馨音鷄
天球玉磬
雷

磬琥磬雲雷磬各
方響銅磬
○塞音塞徒擊
○風磬以玉

狀以鐸簷間縣之
風動舌有聲若磬

○笙列管能中貼簧管
簧笙管中
巢大笙
和小笙
○融商聲

也悠長
○竽管三十六長四尺一

簫編小竹管為之參差
言一作管大簫
筵小簫謂
韶簫編十

洞簫簫之無底者無底故曰
參差洞簫
○跳復振日跳

○笛七孔
雅笛七孔
羌笛三孔
橫吹笛橫而吹
後出四孔

京房加一孔子下為
總節以刀通竹
○竇音竇
竇音竇
竇音竇

過笛聲
義嘴笛口更安
尺八疑今所稱

○管似笛而小

○簫竹管似笛以和
產大簫
仲中簫
筠小簫
籟三孔

○篴音他慕平公作篴竹長四寸圍
沂大篴
翹上出孔

○塤音熏堽全燒土為之

○祝音觸狀如柸
應長六尺五寸

○敬音語狀似伏虎
楫音拍
籟音真以木長

○雅狀如柸
○籟音真以木長

○贖竹大五寸長七尺虛中
○籟音真以木長

鈴下呼帥○裨將將帥之職卑者偏裨全下將○虎臣如虎

者虎夫武拓胡人稱勇健曳落河胡人謂壯士○洸之躡

躡武勇赴有才任有力○閱音法試

○兵執兵軍帥多曰帥士卒卒謂之弩父弩父謂之赤老軍卒謂之

革老革賦古者以田賦出兵嘍囉軍卒謂之嘍囉

之團結點差士人謂宮健謂之健羽林孤兒徒軍死

孫養之羽林羽林孤兒○伍五人什十人伍伯一伍戶伯大伍全全

摠若今千摠哨長若今之隊伍行伍什伍之旅五百人師二千

五百人馬師軍一萬二千三單討其軍○伍符符伍相保之○簽丁名署軍

全夥白游闕游軍補闕○伍符符伍相保之○簽丁名署軍

丁軍額軍數曰點兵呼名點料出隱度戶口訂出全間丁

未充軍之丁○步兵徒兵騎兵騎馬馬兵全

○陣軍之行營壘壘辟寨全砦以石為柵木儲香軍中堡小哨

音小屯防盜之處哨堡全屯勒兵而局軍之部部分屬部曲五部下

○啓軍前先驅前鋒中驅次前中堅中軍肱音去軍

啓左翼兩甄兩翼拒陣名有前拒後殿軍後○轅門王者

于外次以車轅相向戲下戲轅門和軍門和因禮大司

幕府軍行無常牙軍前牙門建牙帷軍中牙帳牙立

故曰碧油節度使門牙帳節度使門牙帳節度使門

油之碧青油全玉帳大將所居

○軍法法中 ○軍令軍中 ○軍禮禮中

○兵書用兵 ○軍書全 ○六韜兵書 ○三略兵書

○講武講習武 ○閱武閱武 ○訓練教訓

○犒餉軍 ○頓軍日頓 ○旬設燕犒日 ○驛酒食供 ○軍餉軍食 ○甬道是

○出師發兵 ○興師動兵全 ○類出師 ○馮師行 ○擊膺伐 ○攻圍城 ○圍環

○征征正也 ○伐伐正也 ○侵潛師 ○擊膺伐 ○攻圍城 ○圍環

○戰兵 ○塵戰戰 ○短兵接戰 ○鼓音 ○杵音 ○吶音

○舉拔 ○陷敗 ○滅毀 ○敗詭 ○定日 ○鼓音 ○杵音 ○吶音

○戰兵 ○塵戰戰 ○短兵接戰 ○鼓音 ○杵音 ○吶音

○戰兵 ○塵戰戰 ○短兵接戰 ○鼓音 ○杵音 ○吶音

喊凡吶喊 ○克勝 ○捷勝

○拒敵 ○禦全 ○旅拒 ○特角角 ○奔覆 ○北走 ○籠東

○敗兵 ○劔謂 ○敗績戰 ○特角角 ○奔覆 ○北走 ○籠東

○降服降 ○下降 ○面縛縛 ○反接背剪全

○救援以 ○虺蜥虺 ○蟻子全 ○交和和

○伏兵隱 ○覆全 ○守卡音 ○逗撓曲

○綏軍 ○旋師班班 ○振旅振 ○逗撓曲

○反間以 ○間諜陰 ○游偵細作全 ○邦洵音

○探皮全 ○斥候候 ○間諜陰 ○游偵細作全 ○邦洵音

○探皮全 ○斥候候 ○間諜陰 ○游偵細作全 ○邦洵音

○掠 掠奪糧械也 肆 肆兵也 劫畧 劫畧也 肆掠 淘虜 淘虜也 打草穀 謂割

草穀也

○俘 獲也 虜獲 斬首日獲擒 生禽日虜 擒 日擒

○首級 斬一首謂之一級 馘 馘耳為馘 獲賊左

○戰止 戰死立慍 慍 慍勇也 死於戰 殉節 死於節也 擗車 載戰死者之車 哀丘

水戰死露骨合一 五埋之曰哀丘 京觀 戰勝而積斬獲 成丘曰京觀

○寇 賊兵 賊曰寇 賊曰賊 暴客 暴客也 敵 敵也 相對

兵難 兵禍也 兵火 兵革燒也 劫燒 劫燒兵燹 音鮮 充斥 充斥也 猖獗

賊勢 張兒 搶攘 搶攘也 繹騷 動也 常 常也 旂 旂也 旃 旃也 物 物也 旗 旗也

○旗 建又熊虎為旗 常 常也 旂 旂也 旃 旃也 物 物也 旗 旗也

旄 旄也 旌 旌也 幟 幟也 纛 纛也 纛 纛也 纛 纛也 纛 纛也

日章月章龍章虎章鳥章 旄 旄也 旌 旌也 幟 幟也 纛 纛也

貌 貌也 旒 旒也 旒 旒也 旒 旒也 旒 旒也 旒 旒也

旒 旒也 旒 旒也 旒 旒也 旒 旒也 旒 旒也 旒 旒也

旒 旒也 旒 旒也 旒 旒也 旒 旒也 旒 旒也 旒 旒也

旒 旒也 旒 旒也 旒 旒也 旒 旒也 旒 旒也 旒 旒也

旒 旒也 旒 旒也 旒 旒也 旒 旒也 旒 旒也 旒 旒也

旒 旒也 旒 旒也 旒 旒也 旒 旒也 旒 旒也 旒 旒也

旒 旒也 旒 旒也 旒 旒也 旒 旒也 旒 旒也 旒 旒也

旒 旒也 旒 旒也 旒 旒也 旒 旒也 旒 旒也 旒 旒也

旒 旒也 旒 旒也 旒 旒也 旒 旒也 旒 旒也 旒 旒也

樺皮裹也
弦 引也
彊子 引也
鞮 弓衣
鞞 音挑
橐 音高
鞞 音全

引也
箭 弛側縛于弓
必 鞞同
閉 全
弓 架子
弓 状
弓 拿子

引也
液角 浸漬滲
熒 音振
燂 音大
燂 音大
燂 音大

引也
九和 弓力三均謂
炕 弓
鑪 音煎
鑪 音煎

引也
貼 音角
解 音和
張 音張
擊 音擊

引也
也 音霍
殼 音殼
破 音破
弮 音弮
弮 音弮

引也
射 音發
中 音中
擣 音擣
擣 音擣

引也
弛 音弛
弛 音弛
弛 音弛
弛 音弛

引也
弩 音黃
頤 音頤
大黃 音大
遠 音遠
臂 音臂

引也
牙 音牙
郭 音郭
懸 音懸
機 音機
劍 音劍
蹶 音蹶

引也
矢 音矢
矢 音矢
矢 音矢
矢 音矢
矢 音矢

引也
箭 音箭
箭 音箭
箭 音箭
箭 音箭
箭 音箭

引也
響 音響
響 音響
響 音響
響 音響
響 音響

引也
箭 音箭
箭 音箭
箭 音箭
箭 音箭
箭 音箭

引也
箭 音箭
箭 音箭
箭 音箭
箭 音箭
箭 音箭

引也
箭 音箭
箭 音箭
箭 音箭
箭 音箭
箭 音箭

引也
箭 音箭
箭 音箭
箭 音箭
箭 音箭
箭 音箭

引也
箭 音箭
箭 音箭
箭 音箭
箭 音箭
箭 音箭

引也
箭 音箭
箭 音箭
箭 音箭
箭 音箭
箭 音箭

引也
箭 音箭
箭 音箭
箭 音箭
箭 音箭
箭 音箭

根也
拔天末
弩石
剛挂弩
箭標巨箭筒兒
橐箭器
房鞠箭室
鞞箭室

筒盛矢
箭壺全盛矢
冰盛矢
捆箭全
箬音作矢
簡人所負也
弓鞞矢器
袋矢器

走數壺飛魚袋
挽音完為殺矢杰而乾也周
矯柔箭括
箭也

中夾搖
試矢者以指樞箭鏃去有
儻衛夾搖
搭箭音
築音

弦全
參連先放一天後三天
剡注羽高鏃低去剡
羿風乘

風而疾曰
趨音探天疾也考
撒過音
倒縮音
礮落全

羿風
搽音
饑音
鳴音
泉限也射
注

射以堵物曰注莊
鞞音
鞞音
皮指全

皮
拾全
射鞞全
鞞音
拈指子箭流子全

的射帳之中
貫革全捷革於帳
箭把子把子紅心正本

鷓擊征鳥也輕疾
鶻為鷓形著
布棚把子音
質射帳曰
帳躬音

帳謂之帳以布為之古者布帳曰帳
布棚把子音
質射帳曰
帳躬音

帳之全
个帳
上个
射舌音
鴻脰音

舌儀維持射帳
絹音
植音
鴻脰音

容形如狀頭小屏射者
防全
乏音
彈音
樺音

彈子射物也
彈丸音
縮音
樺音

鏡音
鳥鏡音
鏡林音
照門音
照星音

火門音
棚杖音
銅管音
鐵丸音
火藥音
火繩音
等

藥音鉅 礮音鉅 拋車全 ○大碗口引 西洋砲紅衣砲全

○地雷砲埋地中候 ○子砲天墜砲一窩蜂飛天噴筒大蜂

窠砲名砲 ○火箭引 火燎前神機箭全

○狼筈用毛竹長而多簞者未銳色鐵如小鎗兩旁多留

○斧鐵屬神 ○戍一作戍者 ○威類戍 ○揚類戍

○鐵蒺藜布地以刺人馬 鬼箭全 ○菱角地濕鹿角木蒺藜之類

○甲音 函介鐵衣犀渠全 函人工造甲之 ○札甲之革片 甲葉全

全 三屬音燭 上旅下旅腰以上口上旅 甲身上

甲裙下 鞞重革當心者 屨音 扞腰全 ○累甲威謂 ○敷音

甲縫綫也 ○探甲甲被 衷甲甲在內而 被堅被甲曰

○韎鞞戎服 黑衣戎衣 褂子無袂衣 褙裸音惰 罩甲齊肩全 衲襦一

箭衣遍將卒士 袷音 袴褶音集 偏繫

謂之偏繫戎衣也 ○櫛音 之絡繫

○胄手 兜音 鍪音 釘鞞音 盔全 ○鉛蓋之後 鎗音 鍛音 耳

鏡蓋之左 圍頸鐵音 頰項音 眊音

鶻冠武士所著

○干干者扞 盾音 遮箭牌全 櫓音 吳魁音 預盾音 陷虜音

者而趨 露見全 子盾音 木絡音 步盾音 龍盾音

犀盾音 鼉音 錫音 ○牌音

○鼓音 鞞音 大鞞音 晨戒音 發响音

朔聲

中軍執以令

應聲

旅長執而應

搥聲

擊

驚

闐

填然

戰鼓

○金

軍行鉦

鉦鏡鑼錚

全

丁寧

鉦也

○鈿鑼

馬所擊

○刀斗

以銅為鑄

○唳

胡人吹之

○哨

音鎖納

○號笛

胡人吹之以

○大角

胡人吹之以

○笳

胡人吹之

○摩訶兜

出塞入塞楊柳

各

○管

悲策

全

○感策

音必栗以竹為管以芦為

○海螺

今軍中螺

○鐸

音鈴

○柝

音訊夜

○擊

擊

○擄

音六

○釜

音

○錄

音

○枚

銜枚止喧

○望樓

樓上立望

○雲梯

所以窺望

○飛絙

所以渡

○木

以木為脊

○鐵撞木

所以觸敵

○絞車

木上敵人

○洞屋

以木撐造

○擣車

全

○木

以木為脊

○夜叉

全

○籬石

石上

○繩梯

所以登高

○撞車

飛梯

○飛梯

以木為脊

○鉤援

雲南鉤援

○撞車

飛梯

○撞車

則撞之

○木

以木為脊

○絞車

木上敵人

○洞屋

以木撐造

○擣車

全

○木

以木為脊

○絞車

木上敵人

○洞屋

以木撐造

○擣車

全

○木

以木為脊

○絞車

木上敵人

○洞屋

以木撐造

○擣車

全

○木

以木為脊

○絞車

木上敵人

○洞屋

以木撐造

○擣車

全

○木

以木為脊

○絞車

木上敵人

○洞屋

以木撐造

○擣車

全

○木

以木為脊

○絞車

木上敵人

○洞屋

以木撐造

○擣車

全

○木

以木為脊

○絞車

木上敵人

○洞屋

以木撐造

○擣車

全

○木

以木為脊

○絞車

木上敵人

○洞屋

以木撐造

○擣車

全

○木

以木為脊

○絞車

木上敵人

○洞屋

以木撐造

○擣車

全

○木

以木為脊

○絞車

木上敵人

○洞屋

以木撐造

○擣車

全

○木

以木為脊

○絞車

木上敵人

○洞屋

以木撐造

○擣車

全

○刀車 城門壞以刀車塞之

○木女 形如女牆敵壞女

○元戎 周兵 小戎 秦兵 左廣右廣 楚兵 偏車 二十五乘 為偏車

○檄 音吸木簡為書長尺二寸以號召也一 羽檄 謂若有急持羽 檄曰陣仗之忌布此之德曉諭遠近之書

○露布 戰克書之千恭竿 露板 捷書 戰勝之書 尺書 書斬獲之 者(目) 之板

○水戰 以舟楫戰 舟師水軍 水戰之軍 戰船 水戰之船 樓船 舟上建舟

○海鷗 樓船 鬪艦 船上設女牆者 艖船 兵卒偵巡 金翅 船名金翅疾 史船 威繼先渡水法用生牛馬皮竹木緣遠如狀形火乾再用 竿繫助之以浮水一船可乘一人兩皮合縫可乘三人

○火攻 縱火焚燬 刑 刑也威有罪 辟罰 全

○拷 擊也 打撾 全 笊格 笊格擊全 捷擊 笞扶捕扑全 刑推 擗毆脊 者榜訊之 亂杖 治盜之刑打 夾棍 刑 暴 音庖呼 痛漢 監 音戾 擊罪 人見 刑也 血也 刷 杖痕腫 痕 音只 敷 漢 五百 一作伍佰 行杖者

○粹 擊也 粹胡 粹頭也 粹 仁叶干 粹 音箱 而 完其 劓 劓 音二 劓 音黑涅而也刀破 墨 全 贍面 全 刮 音謁 面 勢面 全 之 而後加墨之

○黥 音黑涅而也刀破 墨 全 贍面 全 刮 音謁 面 勢面 全 之 而後加墨之

○宮 腐刑 淫刑 椽隱官腐刑 全 脊靡 全 蠶室 施官刑者 囚之蠶室

○刑 足刑 刑也 刑 全 兀者 刑者之 踊 刑者之 履五

○刑 足刑 刑也 刑 全 兀者 刑者之 踊 刑者之 履五

○刑 足刑 刑也 刑 全 兀者 刑者之 踊 刑者之 履五

○刑 足刑 刑也 刑 全 兀者 刑者之 踊 刑者之 履五

○刑 足刑 刑也 刑 全 兀者 刑者之 踊 刑者之 履五

○刑 足刑 刑也 刑 全 兀者 刑者之 踊 刑者之 履五

○刑 足刑 刑也 刑 全 兀者 刑者之 踊 刑者之 履五

○刑 足刑 刑也 刑 全 兀者 刑者之 踊 刑者之 履五

○刑 足刑 刑也 刑 全 兀者 刑者之 踊 刑者之 履五

○刑 足刑 刑也 刑 全 兀者 刑者之 踊 刑者之 履五

○雅春 有罪身春 之曰雅春
○少春 全
○城朝 朝同寇暮築城也 一曰朝起築城也
○鬼薪 取薪

以給泉 廟也
○殺 奇引 誅戮 全 大辟 死罪曰 斬 斷首 腰斬 斷腰 輓裂死 砒 尺音

礫全裂支 縣 而殺之也 凌遲支解 全 肆 陳其尸 語 陪 尸音伏其 鼎 音喬斷 懸

也 梟首 懸首木 眈 音徹死刑者 也 法場 刑殺 所

○縊絞 刑 絞 全 磔 縊殺之曰磔 取縣義也 禮

○賜 鈿 賜 藥 大臣有罪 使自殺也 後命 賜死 之命

○疾 誅 三疾曰疾父 疾 誅滅 夷 丹 赤 族 全 籍 沒 籍記財 孥 而沒入也

○逮繫 捕之曰逮繫 捕 擒 捉 跟捕 追其踵 拘執 捉囚 檻車 拘送罪囚之車 匣林 囚車之類

○首匿 為謀首藏 匿罪人也 僕 匿 謂之僕 匿 搜索 引引 騰 房子 習引

○囚 繫也 幽 全 對理 獄 就吏 就囚 釋 不入獄故保外以待罰 瘦 音羽囚 以飢寒

○囚 帳 籍囚人姓名者 〇 显 音温以四 〇 瘦 音羽囚 以飢寒

〇 折獄 訊 問 訊 罪 討 究 問 籍 全 窮 理 推 窮 詰 也 報 論

詰 問 罪 也 勘 因 拷 訊 刑 刑 刑 讞 向 詰 問 也 何 論 囚 也 定 罪 報 論

讞 音練 錄 囚 知其冤滯與否也 慮 囚 全 獄 所以繫 牢 陞

福堂園土牢 犴狴犴 〇 室 〇 園 扉 門 岸 鄉序之繫曰岸 詩傳 匪岸 反 獄 狴

龍子形似虎有 威力立于獄門 〇 夏基念室 夏獄 姜里動止 殷獄 囹圄 稽留

名 周 獄 若 盧 漢 獄 都 船 黃 沙 北 寺 嚴 棘 中 〇 士 長 流 李 官 若

盧 官 獄 〇 請 室 請 罪 之 室 也 〇 柱 後 冠 惠 文 冠 獄 吏 冠 各

〇 請 室 請 罪 之 室 也 〇 柱 後 冠 惠 文 冠 獄 吏 冠 各

〇 柱 後 冠 惠 文 冠 獄 吏 冠 各

〇 士 長 流 李 官 若

○謫 有罪徒 遷流竄配徒蔡殺音行遣安置全付處未到配而姑

也 柵棘圍以累人逐臣謫容殺謫 ○何戈罪或遑遠

○徇 趙也 回示回西示人欲使 ○坐罪升升 負犯負罪犯 故犯知而

○罪 人有 臯釁累全 告過告過 ○坐罪升升 負犯負罪犯 故犯知而

也 僂人負罪 ○連坐連坐 干連干犯 反坐欲陷人而

○發覺罪狀昭 緜孽釀成罪過 失入誤入人罪 ○繩繩直

法直也 當廢新罪人曰當 抵罪當其 未減薄施罰 ○文法持法

日文 舞文舞美也玩 ○承服服罪 自首自言其 首實全 承款

儒死服 屈認引引司吉 抵賴推托不 招辭罪人口 口招全 爰書援搜罪人口 供辭招

○僇音叶召 招供招認招狀全 ○原情獄因陳

○寬 無罪受 枉全 ○直理人在 平亭稱傳之停義全 平友理由

也 罪因 也 訟 爭曲直干 聽訟聽兩辭決 兩造兩爭者 束矢八束市干朝

○鈞距如鈞距之有非吞之則順吐之則逆 面質對面 容

訟 事不干已安與 ○牒訟辭 案獄訟論 面質對面 容

○赦 宥罪 宥休原恕饒貸貫寬罪 放釋出罪 遁脫免免罪 失出

不當宥而 故出之也 ○金雞唐赦曰置金雞 貫索貫索九星七

○贖 納金 罰錢贖金六兩 俟錢贖罪皆也

○榎楚榎上音賈朴也 答小杖 榜鞭撻全 杖小曰小杖大曰大杖

○榎楚榎上音賈朴也 答小杖 榜鞭撻全 杖小曰小杖大曰大杖

○榎楚榎上音賈朴也 答小杖 榜鞭撻全 杖小曰小杖大曰大杖

○榎楚榎上音賈朴也 答小杖 榜鞭撻全 杖小曰小杖大曰大杖

○榎楚榎上音賈朴也 答小杖 榜鞭撻全 杖小曰小杖大曰大杖

訊杖 之杖 訊杖 捧也 一作棍杖 棍 如棍杖 棍杖 棍杖 箒格 刑杖 敲 短束

枷 項械 校 全 桁揚 夾頭及脛者 長板 今之 行枷 司五

桎梏 在手曰桎 械 謂之械 三木 范滂傳三木囊頭三木者謂

見 下 拳 同械 釘 手械 手扭 在肘 鈿 足鈴 鈿 音杖 踏 音杖 釘 音杖 脚 音杖

繚 綴之使不得濶步者 櫻 音趙 指 刑穿小木以 僂指 在肘

索板 在肘 縲 黑索 銀鐺 在外 鎖連子 全

徽纆 三股曰纆 縲 全 縲 全 縲 全

囊頭 以囊蒙頭也 銀鐺 在外 鎖連子 全

棋質 木跌也 斬 殺者 伏人於

物譜

品物 庶物 種 猶言 件 猶物數曰 職 多萬物 芸 全

大 巨 丕 夸弘 誕 訐 膚 全 京 左 馥 大 摩訶 梵言

小 小 么 禰 么 麼 一 作 么 禰 佛 小 兒 區 叢 全

細 中 上 纖 全

多 世 中 影 哀 全 寇 凡物 盛 多 優 早 中 饒 餘 也

少 不 中 寡 些 子兒 些 全 些 須 些 畧 之 補 少 許 叶 司 無 幾 地 無 多 少

幾 許也 劣 少也 薄 也

罕 少也 鮮 也

長 也

○短 引三 矮 全 ○短 音屈 短 音屈 ○觶 謂之觶 觶 音短而廣安不傾危者

○方 引三 ○稜 物有隅 廉 側隅 觚 有稜 廉利 側隅尖削

○圓 全 昆侖 物之圓 渾丸 凡物圓轉者皆曰丸

○直 不曲也 縮 直也 ○屈 伸而不 摺摺 音縮肉不伸也

○曲 不直也 穹 凡物曲 抆 曲也 ○屈 伸而不 摺摺 音縮肉不伸也

○廣 引三 ○脾 音卑下廣曰脾

○狹 音窄 ○摳 音墮狹而長曰摳

○廣 引三 演宏濶 全 寬 濶大也 廓 空大也

○窄 音窄 ○重 引三 ○噓興 音與引重勸力之歌也 興 音于邪許 許 全 壓 音遏大

○輕 引三 輻 全

○高 引三 尊崇 全 鐵擺 胡語崇高謂之鐵擺故云聖壽鐵擺 冠 物高起 右 人道尚右

○卑 引三 低 高之下 下 卑下

○厚 引三 臙臙 全

○薄 引三 匾匾 音扁提凡物之薄者曰匾匾

○正 引三 井 經畫方正

○斜 引三 佞 音不正 歪 音外不正 欹 傾 頰 凡物散偏者曰頰 仄 傾側也 傾 也

○整 引三 截 整齊也

○差 引三 參差 不齊 差池 音柴他 倮 音柴他

○平 正也均也

○偏 中之兩旁曰偏

○縱 橫之對也東西曰縱

○橫 一作衡縱之對

○凸 音突高

○凹 音拗陷

○本 根本

○末 末抄

○全 損物全

縮 全 旁午 子午當中為縱卯首在旁

○火 末銳曰火

○太 音炎上大下小

○殺 小曰殺 剡 尖細

剡 瓜 音於本不勝末曰瓜 瓜蔓結

○缺 剡也何 虧 全 齧 音 凡器 毀 中 壞 敗 全 弊 也 損 也 破

剡 也 何 坼 裂也 罅 鏵隙也

○美 嘉也 嘉佳懿 侯 全

妙 精 奇 奇

○惡 醜也 恠 駭 異

○精 善也 麗 侈麗 鮮 全

○麤 物不精也 臙 脂 音 奄 溘 物

○強 于剛 梗 日 強 猛 勁 也 剛 彈 斷

○弱 強之反 更 軟 全 脆 音 翠 小 更 柔 弱 早

○堅 剛實也 固 堅 韌 柔 而 固 也

○軟 物不堅硬 鬆 時 何 何

○實 充也虛之對也 瀾 中 盈 彌 憑 全

○虛 中 則 空 全

○真 無 偽 也

○假 偽 也 偽 全 贗 偽 物 曰 贗

○貴 中 則 貴

○賤 中 則 賤

○盛 茂 也 多 也

○衰 弱 也 耗 也

○通 通 也 遠 徹 透 全 鴻 通 通

○塞 中 則 塞 壅 壅 窒 闕 全 阻 全

○垂 自上 綫 下 也 鞞 音 打 下 騷 殺 飄 揚 下

○了 音 鴉 凡 物 攻 曰 了

○孔 子 穴 全 窅 音 怨 小 孔 兒

○濕 幽 溼 也 腐 音 物 中 久 兩 黧 音 黑 也 司 三 汁 白 痞 音 耳 母 霉 澆 音 雨 中 暑 氣 也 澆 汗 衣 也

○燥 叶 三 乾 全 澆 音 乾 不 和 勻 曰 澆 又 糲 音 洒 日 乾 物 曝 乾 物 也

○晒 晞 全 晒 乾 烘 乾 物 燎 全 鞏 大 乾 曰 焮 焮 音 有 紐 欲 乾 未 焮 焮 音 有 紐 欲 乾 未

○潔 天 淨 澄 也

○汗 叶 胃 穢 汗 穢 澆 音 澆 泥 垢 塵 洩 忍 音 典 腫 溷 音 濁 汗 參 不 澄 清 也 陸 機

○洗 日 上 洗 水 去 穢 雪 洒 濯 漑 滌 澌 澌 全 淡 澈 洗 也 七 深

○概 澌 下 手 澌 手 概 濯 洗 濯 而 礫 音 捨 瓦 洗 物 澌 音 減 減

○汁 液也 液氣液
○滓 凡汁液濁而下者也 滓斗
○澀 音慮 澀去滓也

○滑 利也 以仁習也 不滑也 信

○澀 信不滑也 信

○新 音斤 黏也 音鹽 相著 黏也 吳外 著 黏置也 吳外 著 本著字附也 早三 外

○物用 與手足諧 當參看 若取捨 踐蹴字之類

○有 以中 存在 全

○無 中 乏 沒 沒 因 匱 全 赤 空盡無 物日赤 竭盡 之絕 漸 凡物竭 日漸

○得 中 獲 全

○失 中 闕 失 不收斂 散失 謂之闕失 喪 失也 喪 日喪 止遺 全

○長 凡物長 養日 益 增也 加 尚 添 彌 增 埤 全

○消 外 中 滅 盡也 損 中 縮 省 滅 殺 損削也 園 音暹 凡物 清縮 日園

○分 中 判 也 止 析 也 分 散 疏 離 不 離 也 不合 另 凡物 另 分日另

○合 中 同 也 聚 也 翁 集 交 也 合 聚 衰 也 集

○建 樹也 立也 傳 音蔽 以物 樹 也 卓 特立

○懸 中 挂 也 搭 全 麗 眾 下垂 兒 李 頌 詩 接 絲 團 全 懸 麗 眾

○落 中 中 墮 墜 隨 踏 全 崩 自上 墜 下 日 崩 塔 物 墮 拜

○重 復也 疊 累 復 全 套 音吐 凡物 重 次 茅 不 屈 及 音串 藝 前 後 相 次 也

○連 中 中 聯 接 絡 繹 也 續 續 連 也 繼 紹 續 全

○亂 中 中 紊 紛 紜 全 狼 藉 也 雜 亂

○雜 參 錯 也 冗 庀 糅 全 雜 皆 也 紛 雜 蠶 午

○疏 中 付 司

○密 中 似 二 中 緻 績 全 數 也 音 促 密

○繫 中 結 中 東 中 策 音 乾 小 束 曰 策

○解 中 平 中 緩 中 卡 中 鬆 了 全 小

○収 中 升 中 叔 全 斂 収

○鼓 中 考 擊 皆 曰 擊 中 擊 相 撞 謂 之 擊 史 車 較 擊 石 磕 兩 石 相 擊 舞 小 兩 物 相 擊 謂 之 攸 撞 我 磕

○寫 中 頃 也 中 覆 中 留 中 翻 中 引 中 反 中 引 中 寫

○蕨 中 占 中 去 音 韞 全 懷 中 甚 中 戢 也 藏 聚

○封 中 甚 中 緘 合

○匝 中 中 中 圍 中 州 中 回 也 旌 周 遭 凡 圍 物 一 匝 謂 之 一 遭 遭 者 終 遭 於 始 處 也

○置 中 中 措 寘 全 于 諸 齊 方 言 寘 也 左 傳 先 于 諸 其 寘

○除 中 去 除 去 撥 襄 撤 中 弁 髦 輕 秉 謂 之 弁 髦 言 着 弁 則 秉 髦 委 也 秉

○備 中 也 其 具 庀 序 該 全 辦 貝 致 力 備

○擇 中 臣 司 選 遴 揀 全

○負 中 背 負 物 曰 綱 背 負 物 曰 綱 花 石 綱 生 辰 綱 是 也 舌 卷

○形容 中 狀 物 而 狀 也 形容

聲

○聲 中 引 響 拜 之 外 曰 響 拜 響 之 根 也 音 拜 或 文 韻 物 拜 有 韻 曰 韻 洋

○溢 中 拜 氣 元 中 嘹 嘍 清 徹 之 拜 冷 拜 音 洋 溢 甸 音 彭 橫 決 宏 大

○么 小 拜 窻 窻 拜 不 安

色

色

以采

文章

青與赤曰文章赤與白曰章

縹

縹縹

斑

斑駁

畫

雜采色為之曰

畫畫唐詩畫畫

樓臺青黛山

駁

斑兒

斐

斐兒

翠

鮮明謂

白明淨

煌

陸

離

閃

閃動

黯

兒

黠

音黠色音也耳以

黠

也

黃

緗

黠

黠

蜜

留

石

身冬

青

艷

葱

碧

綠

三

青

青

赤

朱

紅

絳

紫

朱

相思紅

石

白

素

粉

黑

玄

茶

黝

澹

杰

髹

髹

臭

臭

嗅

撥

中

中

于類

香

馨

馥

朽

腐

臭

羶

臊

○**半** 音譬半臭 **胡滌氣** 音滌

○**腥** 音腥

○**焦** 音焦

○**草氣** 音草

○**五引州** ○**三引州** 並無可考 錫嘉話云 唐元載死時以臭

已臭而

味

○**味** 味之也

○**甘** 音添

○**酸** 音措

○**苦** 火味

○**辛** 金味 **辣** 音即達功

○**鹹** 水味 **淡** 音甘

○**澀** 不滑也 **瀟** 音義

宮室

宮 官室 **室** 居甲 **家** 居甲 **宅** 居甲 **舍** 居甲 **屋** 居甲 **第** 居甲 **甲** 居甲 **第** 居甲 **厦** 居甲 **院** 居甲 **亭** 居甲 **子** 居甲 **亭** 居甲

小亭謂之子亭李丘空也史榭臺上屋無臺觀四方而

白傳沉香子亭 **觀** 臺榭可觀 **齋** 燕居 **窩** 別墅獨 **廬** 田中 **廬** 家之居 **墅** 田廬 **庵** 田廬

園屋結草木 **團** 集 **團** 標 **庫** 音篋 **第** 屋第 **茨** 白蓋 **樸** 全

為小廬曰庵 **角** 全 **磨** 音刺小 **板** 屋 **棚** 子 **窰** 音蔭

○**盜戶** 音臨因地盜

○**老屋** 年久屋曰

○**築室** 作家

○**柱** 五木承棟

○**柱斗** 柱頭鑿孔以納

○**梓杙** 音卒凡

為小柄鑿榑榑

○**筓子** 木為柱下跗也古用

○**礎** 支柱石

柱砥柱跗磧礫墩柱頂石

攏侂 支柱也

○**梁** 負抗者

○**稅** 以承棟者引

侏儒 昌節

○**桁** 音斧柱

木承榑榑橫

拱料榑櫨

○**桁條** 外引

○**棟** 屋正中上

屋脊

穩 二層

椿 全極

○**榑** 棟下榑

衡

疲 凡屋五架正中

架 一榑

謂之架俗謂五

○**椽** 榑上設小木載

榑 方榑

○**榑題** 榑

○**榑椽** 榑

○**棉** 屋角

斜桶飛簷棉

○**禁桶** 屋四屋

短者 **陽馬** 屋四角引木

○**榑** 綿聯榑頭使齊

檢榑椽

○**楛** 屋脊

度

○**屋簷** 簷布椽上以

笨 音曜

○**膊** 音薄屋端

風面

膊風膽

○**門楣** 音孤

○**山枕**

○**榑** 音得壁

中底

○**壁骨** 音孤

音孤

○**屋** 音得

○**望板**

綺井 屋上以板為井形

闢入藻井天花

○**板** 全承塵

徐儀 門神

○**闔扇**

麻 音

○**闔** 音

○**門** 人所出

○**闔** 門扉也木曰

闔 音

○**闔** 音

坊 全 畿 全 門 坎 全 杖 門 音 短 限 閫 門 音 短 限 楮 全 闌 楸

全 門 壯 兩 端 入 此 孔 所 以 廣 多 史 全 闕 鍵 全 腰 栓 子 全 牝 孔

木 是 門 縫 是 樞 戶 軸 是 根 全 楫 全 綽 邊 框 是 上 閫 門 周

以 壯 所 入 植 穿 木 鎖 所 附 者 也 扁 闕 戶 木 文 門 舒 錦 州

鋪 門 上 御 環 者 今 之 完 物 作 椒 圖 龍 子 形 似 蚌 好 開 鑄 音 決

扁 署 也 閫 門 音 拜 闕 門 音 拜 開 門 音 拜 開 門 音 拜 開

戶 一 扇 為 戶 兩 扇 庸 穿 壁 以 木 棟 樞 旁 向 室 牖 曰 窬 小 戶

穿 牆 為 之 上 銳 下 方 圭 竇 鑿 垣 為 穴 上 房 音 甲 開 官 音 天 戶

窓 也 窓 之 目 寮 小 窓 唐 詩 閣 上 小 窓 交 駝 音 疏 門 戶 疏 花 窓 半

窓 圓 斜 眼 凶 桶 者 苑 凶 引 窓 硬 窓 全 亮 凶 魚 桶 吊 凶

天 窓 司 窓 麤 麤 綺 音 雅 樓 凶 臺 窓 子 官 凶 骨 子 全 凶 眼

方 梯 子 間 門 曰 全 網 戶 門 扉 列 為 方 亮 搗 全

外 戶 謂 今 俗 所 謂 中 門 板 扉 是 里 門 之 一 里 閫 全

扉 謂 之 扉 通 柴 扉 柴 門 荆 扉 是 革 門 蓬 門 之 柴 扉 衡 門 橫 木 為

席 門 是 碯 音 區 登 車 履 石 門 礮 全

榜 板 書 門 房 題 額 牌 額 匾 額 全 門 神 是

紅 門 有 忠 臣 孝 子 烈 女 紅 者 旌 門 綽 揆 全

紅 門 其 門 署 其 名 以 旌 表 之 旌 門 綽 揆 全

○**閣干** 橫曰閣干也 閣干者閣之義也 閣干者閣之義也 閣干者閣之義也

○**閣道** 樓閣上往來之道 閣道者閣之義也 閣道者閣之義也 閣道者閣之義也

○**寢** 居室也 寢曰寢 寢曰寢 寢曰寢 寢曰寢

○**廊** 東西序又曰廊 廊者廊之義也 廊者廊之義也 廊者廊之義也

○**閣** 樓觀也 閣曰閣 閣曰閣 閣曰閣 閣曰閣

○**房** 今謂正寢也 房者房之義也 房者房之義也 房者房之義也

○**堂** 今軒廳等處謂之堂 堂者堂之義也 堂者堂之義也 堂者堂之義也

○**檐** 音炎 檐者檐之義也 檐者檐之義也 檐者檐之義也

○**接檐** 全 接檐者接檐之義也 接檐者接檐之義也 接檐者接檐之義也

○**屋雷** 流屋水 屋雷者屋雷之義也 屋雷者屋雷之義也 屋雷者屋雷之義也

○**簷** 棟脊也 簷者簷之義也 簷者簷之義也 簷者簷之義也

○**瓦** 燒土蓋屋者昆 瓦者瓦之義也 瓦者瓦之義也 瓦者瓦之義也

○**花頭瓦** 外 花頭瓦者花頭瓦之義也 花頭瓦者花頭瓦之義也 花頭瓦者花頭瓦之義也

○**瓦** 縫之隙 瓦者瓦之義也 瓦者瓦之義也 瓦者瓦之義也

○**瓦** 溝 瓦者瓦之義也 瓦者瓦之義也 瓦者瓦之義也

○**瓦** 末燒 瓦者瓦之義也 瓦者瓦之義也 瓦者瓦之義也

○**瓦** 窳 瓦者瓦之義也 瓦者瓦之義也 瓦者瓦之義也

○**瓦** 窳 瓦者瓦之義也 瓦者瓦之義也 瓦者瓦之義也

○**瓦** 窳 瓦者瓦之義也 瓦者瓦之義也 瓦者瓦之義也

○**瓦** 窳 瓦者瓦之義也 瓦者瓦之義也 瓦者瓦之義也

○**閣干** 橫曰閣干也 閣干者閣之義也 閣干者閣之義也 閣干者閣之義也

○**閣道** 樓閣上往來之道 閣道者閣之義也 閣道者閣之義也 閣道者閣之義也

○**寢** 居室也 寢曰寢 寢曰寢 寢曰寢 寢曰寢

○**廊** 東西序又曰廊 廊者廊之義也 廊者廊之義也 廊者廊之義也

○**閣** 樓觀也 閣曰閣 閣曰閣 閣曰閣 閣曰閣

○**房** 今謂正寢也 房者房之義也 房者房之義也 房者房之義也

○**堂** 今軒廳等處謂之堂 堂者堂之義也 堂者堂之義也 堂者堂之義也

○**檐** 音炎 檐者檐之義也 檐者檐之義也 檐者檐之義也

○**接檐** 全 接檐者接檐之義也 接檐者接檐之義也 接檐者接檐之義也

○**屋雷** 流屋水 屋雷者屋雷之義也 屋雷者屋雷之義也 屋雷者屋雷之義也

○**簷** 棟脊也 簷者簷之義也 簷者簷之義也 簷者簷之義也

○**瓦** 燒土蓋屋者昆 瓦者瓦之義也 瓦者瓦之義也 瓦者瓦之義也

○**花頭瓦** 外 花頭瓦者花頭瓦之義也 花頭瓦者花頭瓦之義也 花頭瓦者花頭瓦之義也

○**瓦** 縫之隙 瓦者瓦之義也 瓦者瓦之義也 瓦者瓦之義也

○**瓦** 溝 瓦者瓦之義也 瓦者瓦之義也 瓦者瓦之義也

○**瓦** 末燒 瓦者瓦之義也 瓦者瓦之義也 瓦者瓦之義也

○**瓦** 窳 瓦者瓦之義也 瓦者瓦之義也 瓦者瓦之義也

○**瓦** 窳 瓦者瓦之義也 瓦者瓦之義也 瓦者瓦之義也

○**瓦** 窳 瓦者瓦之義也 瓦者瓦之義也 瓦者瓦之義也

○**瓦** 窳 瓦者瓦之義也 瓦者瓦之義也 瓦者瓦之義也

亞 牆謂之亞以白
堊塗牆故名堊
堊 堊牆 堊面
堊 堊地 堊日

○諭業 板築板
○榦 榦 榦榦
○題 題 題日

○削屨 牆或削治
重復也毛
○馮 馮 馮日

○籬 籬 籬全
籬 籬全
籬 籬全

○階 階 階全
階 階全
階 階全

○庭 庭 庭全
庭 庭全
庭 庭全

○步峯 步 步全
步 步全
步 步全

○襟 襟 襟全
襟 襟全
襟 襟全

○宦 宦 宦全
宦 宦全
宦 宦全

○院 院 院全
院 院全
院 院全

○著 著 著全
著 著全
著 著全

○除 除 除全
除 除全
除 除全

○陳 陳 陳全
陳 陳全
陳 陳全

○千 千 千全
千 千全
千 千全

○楹 楹 楹全
楹 楹全
楹 楹全

○落成 落成 落成全
落成 落成全
落成 落成全

○噓 噓 噓全
噓 噓全
噓 噓全

○渠 渠 渠全
渠 渠全
渠 渠全

○噲 噲 噲全
噲 噲全
噲 噲全

○戴 戴 戴全
戴 戴全
戴 戴全

○峴 峴 峴全
峴 峴全
峴 峴全

○岷 岷 岷全
岷 岷全
岷 岷全

舟

舟 舟全
舟 舟全
舟 舟全

○船 船 船全
船 船全
船 船全

○艇 艇 艇全
艇 艇全
艇 艇全

○舫 舫 舫全
舫 舫全
舫 舫全

舟

○涑 涑 涑全
涑 涑全
涑 涑全

○廟 廟 廟全
廟 廟全
廟 廟全

○肩 肩 肩全
肩 肩全
肩 肩全

○响 响 响全
响 响全
响 响全

○深 深 深全
深 深全
深 深全

○翳 翳 翳全
翳 翳全
翳 翳全

○翳 翳 翳全
翳 翳全
翳 翳全

爬山兜全輅音核挽車帶骨○童車小愛馬無轆

軫輿四面木匡收全牡服物處箱壯服壯伏兔七寸軸圓故加

輻狀如伏危輻狀如伏危輻狀如伏危輻狀如伏危

輪外圍所以輾地蚤引外引到坐便坐于也輻狀如伏危

牙車渠車輾全蓄瓜輻之下頭八輻者曰蓄輦音奇

輻在外一在內以置其標音中賢五分其轂之長以二分為

輻于也輻于也輻于也輻于也

輻于也輻于也輻于也輻于也

輻于也輻于也輻于也輻于也

輻于也輻于也輻于也輻于也

輻于也輻于也輻于也輻于也

輻于也輻于也輻于也輻于也

輻于也輻于也輻于也輻于也

輻于也輻于也輻于也輻于也

輻于也輻于也輻于也輻于也

輻于也輻于也輻于也輻于也

輻于也輻于也輻于也輻于也

輻于也輻于也輻于也輻于也

輻于也輻于也輻于也輻于也

輻于也輻于也輻于也輻于也

輻于也輻于也輻于也輻于也

輻于也輻于也輻于也輻于也

軾輿四面木匡

輻狀如伏危

輻狀如伏危

輻狀如伏危

輻狀如伏危

輻狀如伏危

輻狀如伏危

輻狀如伏危

輻狀如伏危

輻狀如伏危

輻狀如伏危

輻狀如伏危

輻狀如伏危

輻狀如伏危

輻狀如伏危

輻狀如伏危

輻狀如伏危

輻狀如伏危

輻狀如伏危

輻狀如伏危

輻狀如伏危

輻狀如伏危

輻狀如伏危

輻狀如伏危

輻狀如伏危

輻狀如伏危

輻狀如伏危

輻狀如伏危

輻狀如伏危

輻狀如伏危

輻狀如伏危

輻狀如伏危

輻狀如伏危

輻狀如伏危

輻狀如伏危

輻狀如伏危

輻狀如伏危

輻狀如伏危

輻狀如伏危

輻狀如伏危

輻狀如伏危

輻狀如伏危

輻狀如伏危

輻狀如伏危

辟 音覓覆 試之史幟 音落覆

○蓋弓 長六尺謂之鹿軻 五尺謂之鹿輪 四尺謂之鹿軫 又五分其軫 問以其一為軸圍

玉瑤 蓋弓頭形

蓋捺 箠籠拘篋傘

車上連 箠篋籠

○箠 以箠為之或用車屏蔽泥塵 車藩 輻駟屏泥 全算篋

箠名 ○幪 輿 甲邊 綵 曰 綵 儀 幪 幪 巾車 以衣飾

○輻 午引 ○輶 輿 首 車 重 ○轉 索 車 下 ○轉 車 上 衣 裝 車 包 子 午

○服 車 駕 四 馬 內 駟 兩 馬 曰 駟 ○輶 輿 上 綵 駟 車 中 兩 馬 曰 駟 兩 馬 ○輶 輿 上 綵 駟 車 中 兩 馬 曰 駟 兩 馬 ○輶 輿 上 綵 駟 車 中 兩 馬 曰 駟 兩 馬

○輶 輿 上 綵 駟 車 中 兩 馬 曰 駟 兩 馬 ○輶 輿 上 綵 駟 車 中 兩 馬 曰 駟 兩 馬 ○輶 輿 上 綵 駟 車 中 兩 馬 曰 駟 兩 馬 ○輶 輿 上 綵 駟 車 中 兩 馬 曰 駟 兩 馬 ○輶 輿 上 綵 駟 車 中 兩 馬 曰 駟 兩 馬

○御 州 外 州 ○駟 乘 一 人 処 右 以 備 傾 側 三 人 相 乘 參 車 故 曰 駟

乘 數 兵 車 兩 數 車 以 兩 以

○軒 輕 前 高 曰 軒 前 下 曰 輕 ○輶 輿 進 兒 嚶 兒 不 安 岬 岬 音 甲 碼 車 輶 輿 音

○任 也 車 有 力 ○輶 輿 音 洛 麟 之 檻 之 噶 音 歡 間 闕 車 音 牽

○輶 輿 音 洛 麟 之 檻 之 噶 音 歡 間 闕 車 音 牽 附 輶 輿 音 洛 麟 之 檻 之 噶 音 歡 間 闕 車 音 牽

六人輶 五(俗) ○帷裳 外 叶 朱簾 外 叶

衣

衣 形 也 隱 服 全 ○甚 遠 衣 神

○身子 吳 臣

○領 衣 要 會 禡 全 禡 領 焉 吳 祖 全 義 領 以 他 輻 疊 領 般 全 領 巾

古 以 中 加 於 領 上 以 受 汗 垢 裱 全 襌 音 核 領 中 骨 古 者 衣 領 全 之 義 領 即 領 巾 之 變 也 裱 音 骨 今 獨 官 服 領 有

衫單衣

衲音勺單衣

禪衲長衣音單初

襜褕直裾單衣

袒裼全

衤貼衤者

衤長

汗衫汗衣短襦澤中單全

○汗塌兒俗

○襖子譯

○襖子譯

○襖子譯

○襖子譯

○襦短衣

○羅衣音

○甲襦音

○襦褌音

○小襖子譯

○襖子譯

○襖子譯

○襖子譯

○襖子譯

○子也

○衿音古洽幼無

○衿音古洽幼無

○衿音古洽幼無

○衿音古洽幼無

○衿音古洽幼無

○衿音古洽幼無

○衿音古洽幼無

○衿音古洽幼無

○半臂不

○頓子半除

○斫肩音

○齊肩音

○對襟無袂衣背

○對襟無袂衣背

○對襟無袂衣背

○對襟無袂衣背

○對襟無袂衣背

○暖鞞音

○腕衣全

○鞞音

○鞞音

○鞞音

○鞞音

○鞞音

○鞞音

○鞞音

○袴凡下體

○神觸衣小衣服衣全

○單袴音

○單袴音

○單袴音

○單袴音

○單袴音

○單袴音

○單袴音

○犢鼻

○犢鼻

○犢鼻

○犢鼻

○犢鼻

○犢鼻

○犢鼻

○犢鼻

○犢鼻

○相

○相

○相

○相

○相

○相

○相

○相

○相

○行纏

○邪幅

○邪幅

○邪幅

○邪幅

○邪幅

○邪幅

○邪幅

○邪幅

○襪

○角襪

○角襪

○角襪

○角襪

○角襪

○角襪

○角襪

○角襪

○腰帶

○褲帶子

○腰帶

○腰帶

○腰帶

○腰帶

○腰帶

○腰帶

○腰帶

○裘

○皮掛

○裘

○裘

○裘

○裘

○裘

○裘

○裘

○蓑

○風領

○風領

○風領

○風領

○風領

○風領

○風領

○風領

○油衣

○油衫

○油衫

○油衫

○油衫

○油衫

○油衫

○油衫

○油衫

○羽衣

○復陶

○復陶

○復陶

○復陶

○復陶

○復陶

○復陶

○復陶

○衾

○被中

○被中

○被中

○被中

○被中

○被中

○被中

○被中

○寢衣

○被搭子

○被搭子

○被搭子

○被搭子

○被搭子

○被搭子

○被搭子

○被搭子

○褥

○卧

○卧

○卧

○卧

○卧

○卧

○卧

○卧

○衾

○衾

○衾

○衾

○衾

○衾

○衾

○衾

○衾

○衾

○衾

○衾

○衾

○衾

○衾

○衾

○衾

○衾

○枕 卧薦首 六安枕 六面皆

○稱 衣單復 襲 重衣也又單

○裁衣 制衣矣 攪 裂帛為

○幅 矣 襦 音端衣正

○縫 也 矣 針 紵 紵 紵 紵

○對縫 針 針 針 針 針

○倒扣 針 針 針 針 針

○鍼角兒 針 針 針 針 針

○梳 音流 水線 針 針

○褚 綿 裝 紉 綿 針 針

○裝 衣 飾

○領 數衣

○顛倒裁 針 針

○幌 針 針

○挫鍼 針 針

○死縫 針 針

○寸行 針 針

○林屈 針 針

○緜 針 針

○緜 針 針

○屯 針 針

○結 針 針

○雪綿子 出蛾子繭

○木綿 即古貝

○頂鍼子 針 針

○鍼子 針 針

○鍼子 針 針

○線 針 針

○線 針 針

○烙鐵 針 針

○烙板 針 針

○布帛尺 針 針

○澣 針 針

○澣 針 針

○澣 針 針

○澣 針 針

○澣 針 針

○澣 針 針

○澣 針 針

○澣 針 針

○澣 針 針

○澣 針 針

○澣 針 針

○澣 針 針

○澣 針 針

○澣 針 針

○澣 針 針

○澣 針 針

○澣 針 針

○澣 針 針

○澣 針 針

○澣 針 針

○澣 針 針

○澣 針 針

○澣 針 針

○澣 針 針

糊호子지膠子고지粉子분지生糰생도打糰子타도曬繩노리줄曬노리

竿방지桁筧방지

搥衣호지緪호지砧호지砧호지砧호지砧호지搥軸호지

砧杖호지

熨호지熨斗호지鈷鉚호지焙籠호지熏籠호지

揮梳호지桁호지斝호지

楮호지吧호지娑婆호지袞호지䟽호지紵호지

裋호지褙호지褙호지褙호지褙호지褙호지

褙호지褙호지褙호지

絳호지縹호지縹호지

敞호지襪호지綻裂호지納호지紵호지紵호지紵호지紵호지

褙호지褙호지褙호지褙호지褙호지

褙호지褙호지褙호지褙호지褙호지

著衣호지射輸호지褙호지褙호지褙호지反穿호지

褙호지褙호지褙호지褙호지褙호지

摳衣호지褙호지褙호지褙호지褙호지褙호지

摳호지摳호지摳호지摳호지摳호지

裋호지裋호지裋호지裋호지裋호지

冠

冠

加于首者

元服

全

述

冠前有山長

衛

維持冠下

武

冠卷曰武

攬

攬也

武

攬也

梁

冠自後至前中

纓

冠系

綫

纓結于領下

綫

纓也

纓

攬也

攬

攬也

簪

所以連冠于髮也

緇布冠

以黑布為之

緇撮

全

太古冠

全

冠

冠謂

免

之冠謂

幘

覆髮謂

髮中承露

全

屋

幘其

顏

幘橫縫其

卷幘

圍髮

抹額

全

綃頭

綃虛作棟自頂中而

綃

岸幘

加幘露

帕

以帕裹

抹額

全

帶

髮帶

全

幘中

幘中

結籠覆髮

全

烏匡

音鴨中狀如

邊子

俗

網

巾

首飾

巾

幅巾

全

烏匡

音鴨中狀如

邊子

俗

網

緇

音徒輜髮也

網巾

輜髮

虎坐巾

全

邊子

俗

網

方言

圈子

方言

圈子

圈子

帽子

突何

西戎呼帽

白羊帽

以白羊毛為之

冒絮

司

宕巾

宕山者

髮帽

李古

襍

避暑笠也

折風帽

高麗帽名

蘇骨多

高麗

冠名

竹胎

帽頂兒

帽珠兒

以珠貫絲為

隔子

鉤纓子

玉鈕

玉鈕

玉鈕

玉鈕

蔽陽子

笠

笠

笠

笠

笠

笠

笠

笠

笠

笠

笠

檀笠

白題

雲頂兒

雲頂兒

雲頂兒

雲頂兒

雲頂兒

雲頂兒

雲頂兒

雲頂兒

雲頂兒

雲頂兒

耳掩

暖帽

苦肩披

全

耳衣

煖耳

全

風遮

俗

風遮

風遮

風遮

帶

帶

係

音曳

縵

音鑿帶

繫

大帶

大帶

深衣

紐

大帶同心結

辟

深衣帶緣

縵

所以約大帶

鈎落

單帶

紳

帶之有

細

縵

絲帶

呂公絲

全

縵

縵

縵

縵

縵

縵

縵

單帛無裏者以線

縵

縵

縵

縵

縵

縵

縵

縵

縵

縵

縵

縵

縵

縵

縵

縵

縵

杖

杖

所以扶行

節

扶老

歸去來辭策

刺謁節

木上座

杖

杖

杖

筇

杖

杖

杖

杖

杖

杖

杖

杖

植杖

杖

杖

杖

杖

杖

杖

杖

杖

屨

屨

履鞋

革鞞

幫

撐布

襯布

屨

屨

屨

屨

鞞

鞞

鞞

鞞

鞞

鞞

鞞

鞞

鞞

花粧

紉

紉

紉

紉

紉

紉

紉

紉

草鞋

芒鞋

藁鞋

麻鞋

不借

不借

不借

不借

不借

葛屨

扉

縷

履

履

履

履

履

履

履法

履範

履度

履

履

履

履

履

履

相屨

糾

履

履

履

履

履

履

履

履

履

履

履

履

履

履

履

履

履

履

履

履

履

履

履

履

履

食飲

米

凡穀之去
穀者信
粒粒逼
全
顆全
粳全
糯全
白粳
精者
精鑿
全
祭

粟十斗為
米六斗
糲音賴
粗末
脫粟全
糝米
稗音敗
稍流也
糙米
穀
陳倉

久入倉
陳赤者
老米
火米
紅粟
紅腐
紅陳
粒全
音紅
黔音曾
末
長

腰鎗
名米
晒音西
碎米
糲音通
色全
碎粒
全
穀音穀
糲米
一

穀日
○糠
穀殼
敷音勃
糠
史斲頭
糲音粗
糲
○春
搗栗也
春具亦

春作
師音代
奏音奏
彙音毛
穀除穀
也
播精
簡抄
以匕

也粒
導擇米
○糶音錘
粟
○碓身
也
碓音
碓音
碓音
碓音

柱
暄引
夾柱全
碓腰
幹全
腰栓全
碓音
碓音
杵全
敷音

周禮車輪
之孔謂之敷
俗稱
碓林
吳音
碓窩
音
碓牝
全
轆車

碓頭納杵
之孔亦曰敷
俗稱
碓林
吳音
碓窩
音
碓牝
全
轆車

勻碓槽
碓全
○白
春具赤
黃
棒音提
斫
事相杵
歌以助
史
抒白

以手搥出
曰中物也
音天
○磴
碎物之器
公輸
磨石碣
磬全
籥音類
末

磴今木
磨之類
信子
音外
磨臍全
箕音揚
箕音
箕音
箕音

○歛揚
音外
○浙來
汰米
音
淘全
聲音
溼音
○浞
洗米
水

釋音篩
漉米
音速
○淪
洗米
水
泔音
潘音
漿音
○浥爛
末温

○箴籬
音米
音
浙籤
吹篋
縮音
匱音
算音
箬音
丁全
楮音者
木
交以支
炊

○飯帚
音
簞音
鍋音
刷音
箝音
○勻
挹音
提子
音
柳杓

○炊
音吹
爨也
凡燃火
熟食謂
○提子
音
柳杓

○問飯
音
○鼎
和五味
音
○鑿
音
○鑿
音
○鑿
音

○鑿
音
○鑿
音
○鑿
音
○鑿
音
○鑿
音

○鑿
音
○鑿
音
○鑿
音
○鑿
音
○鑿
音

用以支鬲者疑
○釜
釜音尋大
釜口者漢釜大
釜月釜底謂之
釜

釜鑊
鑊音擗鎗全
年
釜上釜
釜鑊
釜鑊

○釜鑊
釜鑊音擗鎗全
釜鑊
釜鑊

釜鑊
釜鑊音擗鎗全
釜鑊
釜鑊

釜鑊
釜鑊音擗鎗全
釜鑊
釜鑊

釜鑊
釜鑊音擗鎗全
釜鑊
釜鑊

釜鑊
釜鑊音擗鎗全
釜鑊
釜鑊

釜鑊
釜鑊音擗鎗全
釜鑊
釜鑊

○粥
粥音糜
粥音糜
粥音糜

粥糜
粥糜音糜
粥糜音糜

粥糜
粥糜音糜
粥糜音糜

粥糜
粥糜音糜
粥糜音糜

粥糜
粥糜音糜
粥糜音糜

粥糜
粥糜音糜
粥糜音糜

粥糜
粥糜音糜
粥糜音糜

粥糜
粥糜音糜
粥糜音糜

粥糜
粥糜音糜
粥糜音糜

粥糜
粥糜音糜
粥糜音糜

粥糜
粥糜音糜
粥糜音糜

○餅
餅音波麥麵使合
餅音波麥麵使合
餅音波麥麵使合

○葉子餠全 ○打餠全 ○月餠全 ○印子餠全

羊頭餠全 王荆公嗜之有餠而居兩耳 湯餠全 ○村餠全 薄餠全

烙餠全 熬餠全 燒餠全 胡餠全 麻餠全 薄持全

煎夾子全 ○焚餠全 鹽餠全 ○餃餠全 ○餛飩全

○花煎全 花餠全 ○蒸餠全 蒸籠全 ○饅頭全

籠餠包子全 桃全 繭全 索駝臍全 餛飩全

餹全 起餹全 膠餠全 膠餠全 婆羅門輕高全 蕨全

餹全 餹全 ○餹全 ○餹全 ○餹全 ○餹全 ○餹全

餹全 餹全 ○餹全 ○餹全 ○餹全 ○餹全

餹全 餹全 ○餹全 ○餹全 ○餹全 ○餹全

餹全 餹全 ○餹全 ○餹全 ○餹全 ○餹全

餹全 餹全 ○餹全 ○餹全 ○餹全 ○餹全

餹全 餹全 ○餹全 ○餹全 ○餹全 ○餹全

餹全 餹全 ○餹全 ○餹全 ○餹全 ○餹全

餹全 餹全 ○餹全 ○餹全 ○餹全 ○餹全

餹全 餹全 ○餹全 ○餹全 ○餹全 ○餹全

餹全 餹全 ○餹全 ○餹全 ○餹全 ○餹全

餹全 餹全 ○餹全 ○餹全 ○餹全 ○餹全

餹全 餹全 ○餹全 ○餹全 ○餹全 ○餹全

餹全 餹全 ○餹全 ○餹全 ○餹全 ○餹全

餹全 餹全 ○餹全 ○餹全 ○餹全 ○餹全

餹全 餹全 ○餹全 ○餹全 ○餹全 ○餹全

狀如茶團而可食故曰茶食俗又手古今未詳其儀或者右制山僧制出於

山僧名之歟以漏杓音勺

鹽古始黃帝臣夙醃音咸鹵音咸房音咸瀝音咸海沙全散鹽煮海末鹽全

白草粒東海黃草粒北海鹽鹽之鹽池顆鹽全印鹽河東大鹽

全煎鹽鹵音學瀉音昔瀉音昔鹹音昔水音昔之音昔鹹音昔鹵音昔鹽音昔

河澤日鹽牢盆煮鹽鹽盤今西海盤音刺咸音刺菴音刺

鹽音刺清鹽全醃音淹醃音淹醃音淹醃音淹醃音淹

鹽音淹鹽音淹鹽音淹鹽音淹鹽音淹鹽音淹

醬音淹醬音淹醬音淹醬音淹醬音淹醬音淹

醬音淹醬音淹醬音淹醬音淹醬音淹醬音淹

罨凡翅鼓之屬以臭蒿掩罨凡翅鼓之屬以臭蒿掩罨凡翅鼓之屬以臭蒿掩

油麻液香油香真油俗水麻油俗法油俗榨油詐

油麻液香油香真油俗水麻油俗法油俗榨油詐

煎油音灌油音

醋醋鹽苦酒全釀音醱音醱音醱音

蜜花醴含消全蜂糖本清俗石蜜石

飴米餈音餈音

砂糖煮蔗紫沙糖全白糖全糖餅全石蜜白乳糖用

粉和煎者毬糖結冰糖似雪糖如蔗餈未糖霜凝

煎者粉和毬糖結冰糖似雪糖如蔗餈未糖霜凝

如石破之女
澁明白者
饒音隨糖
五花糖本出日
蟹香蟹鹽
食鹽列飯

○鹽音海肉
○鷓音嫩有
○鹽音貪血鹽人
○蟹香蟹鹽
○食鹽列飯

○鮑魚全
○甌足咸鹽鮑
○淡滷音淡滷
○昌歌音暫音
○齏菜

○菹以米粒和鹽
諸全內則桃
○葱涼音撰柔葱阻
屬

通稱一曰搗平物為之唐傳并曰懲沸
○葱涼音撰柔葱阻
屬

○芥醬研芥子作
○豆腐
○收謂之收本
○青泡俗菜豆腐全

○羹五味和
○湯俗大羹肉汁不致五味
○暱音整
○涪音泣全音泣
○腳

音香
○剛羊羹
○腕音鵠
○泊立豎肉
○血音勤血羹疑
○骨董羹肉雜魚

○鯖煮魚肉
○糝投骨羹
○爽羹敗日
○絮羹社器中調和

○肉凡牛羊大豕
○腥生肉
○活齏全
○寒謂之寒固
○硬肉立引
○齏肉

也
○噍羹大獸也禮
○盃提梁調味之器
○鑊有柄蓋與流
○羹斗全

也
○歲音恣
○腓薄切
○餌凡獸肉筋腓
○殺肉帶骨
○脫之肉

也
○脰音薄切
○肥音以劍
○股桃取骨
○脫骨也
○燂湯水去

○敗肉環立引
○油辣
○菹子全
○炙林斗鐵撐斗

○炙音拓燂肉
○煨灸一舉盡
○煖爐十月朔沃酒炙肉于炉中圍坐飲

○脯乾肉
○腓音爰
○尹祭脯日尹
○脩脯條割而乾
○股脩股音段脯

○脰脰脰
○腊乾肉音昔
○肺音子腊
○糜音委
○胸脰末兩頭曰末體左胸

○捶音追聲上搗
○糗室糗燂全音辟

○脯乾肉
○腓音爰
○尹祭脯日尹
○脩脯條割而乾
○股脩股音段脯

○脰脰脰
○腊乾肉音昔
○肺音子腊
○糜音委
○胸脰末兩頭曰末體左胸

○捶音追聲上搗
○糗室糗燂全音辟

○脰脰脰
○腊乾肉音昔
○肺音子腊
○糜音委
○胸脰末兩頭曰末體左胸

膾魚肉而膾膾功之為膾細如絲膾縷故曰縷○坊板叶丘木砧百味柵几全厨

刀也食刀全

○膳凡饌饋之羞全饌肴非穀而食飮陳設飯飮食也飮飯謂之

○飮飯饌音燻饌和之稱饌鼎饌音祭八珍淳母淳熬炮豚

肝膾膏梁膏肉梁米○餐錢厨膳錢今俗

○飮飯膾熟也膾音壬湘烹調和合滌肉及菜湯中薄湯熟三

沸騰沸三則湯老

○滋味味旨美味全甘毳味柔美如○暗啖音暗淡淡味薄澈

○饗音敬屬味清列不

○食叶啖音淡啖以食一頓食一次頓意○覆手卑食

以手循口旁恐○餒食之餘○餐音鐵饌音蔬饌欲食流

有肴汗著也禮飽食多飲全饗飽而饗音噴○果然飽

○饑音饑音調飢音菜色不食穀而頗領飢

面黃虛

○糧食行道曰糧料計口給饋給人食餉全餉饋客餉野饋

○供設供億供其侑勸御勸養下奉上都養為衆

○厨傳以食物備待○粢音與夏屋所以度

○皮食物者食閣度歧物也

○酒宦歡伯狂藥陸誦翹秀才掃愁帚全般若湯僧謂酒曰

青州從事烈酒到平原督郵薄酒到聖人酒清者賢人

濁者謂之賢人愚色黑味酸者謂之愚 ○燒酒全 紅露氣酒 火酒 阿刺吉酒全

乾燒酒全 ○霹靂耐暑月大雷時狀雨水 ○桑落酒桑落時熟

桑即索即全 ○小麴酒全 ○三夜酒正月上夜日作酒母 二月下夜日 三月下夜日

○無灰酒即今常釀 濁酒全 醪酒汁滓 ○醴甘酒 醫以醴為 沛音

醴之清者 麴音利 ○耐酒三重 ○醕頭酒 醕尾酒 醕音贊酒濁

○釀作酒 上尊糲末一 醇酒不撓 釀酒厚 ○百末前禮樂志 釀酒

○釀以中 醞久 ○醇音教 醕音塗酒 酶音每 醖酒本末投

○首音秋酒 冽酒清 醖音同 醖音同 ○翹子女翹黃子 翹音每 醖酒本末投

○首音秋酒 冽酒清 醖音同 醖音同 ○翹子女翹黃子 翹音每 醖酒本末投

○首音秋酒 冽酒清 醖音同 醖音同 ○翹子女翹黃子 翹音每 醖酒本末投

○醖下酒 漉全 沛全 沆音稅 沆音稅 鋼頭酒音至 母酒

○醖下酒 漉全 沛全 沆音稅 沆音稅 鋼頭酒音至 母酒

○醖下酒 漉全 沛全 沆音稅 沆音稅 鋼頭酒音至 母酒

○醖下酒 漉全 沛全 沆音稅 沆音稅 鋼頭酒音至 母酒

○樽音至 舟樽下 櫟音至 子托子全 瓢子酒尊 服匿如瞿小

○樽音至 舟樽下 櫟音至 子托子全 瓢子酒尊 服匿如瞿小

○樽音至 舟樽下 櫟音至 子托子全 瓢子酒尊 服匿如瞿小

○樽音至 舟樽下 櫟音至 子托子全 瓢子酒尊 服匿如瞿小

○樽音至 舟樽下 櫟音至 子托子全 瓢子酒尊 服匿如瞿小

○樽音至 舟樽下 櫟音至 子托子全 瓢子酒尊 服匿如瞿小

○樽音至 舟樽下 櫟音至 子托子全 瓢子酒尊 服匿如瞿小

○樽音至 舟樽下 櫟音至 子托子全 瓢子酒尊 服匿如瞿小

全盛酒一罍謂甌音綃甌底孔下取酒者干時經酒餅謂之
一經類酒漏子底有孔加於瓶口而酒甃兒音出茶壺子音兒

銅鈔茶鈔全有嘴銅梳引流梳全勺引釣斗全漏斗全

鏃甌之湯中以罈酒者生罈罈全杯全危杓全盃全巨羅大屈危大

斗錯落鑿落不落東西大白飲船酒杯謂之船有商君觸謂

君鍾飲鍾托引○煇盞以盞迫大而温

酌盛酒行挹全膝飲醕醕全飲酌音孕既食而酌獻甫飲

醕飲唯酒唯酒也王仁裕詩嶠飲至啐音翠澆書晨飲謂之

卯酒卯酒謂之軟飽飲酒謂之酒令唐人飲酒喜浮罰爵

酒諸下酒物醉酒酣也醺微酣不醒醜酒蒸醒酒末酒沈于亂醉而迷中

酒中酒倒壺惡全醜音虛去声酌營音詠使酒乘醉使酒

悲醉後悲泣邊音宥醉也醕兒醒解淒飲而不解醜

酒有糖酒有糖酒有糖酒有糖

酒戶酒量謂幸酒愛酒望子標子全酒盧賣酒酒家胡

酤買酒青帘酒家酒經

女賣酒 胡姬全甘露經酒酒經

大酋酒官酒史替人飲酒反砧反茗苻一日茶二日

茶茗也檟苦茶葉似梳子冬至葉設音茗苻一日茶二日

茶茗也檟苦茶葉似梳子冬至葉設音茗苻一日茶二日

茶茗也檟苦茶葉似梳子冬至葉設音茗苻一日茶二日

茶茗也檟苦茶葉似梳子冬至葉設音茗苻一日茶二日

茶茗也檟苦茶葉似梳子冬至葉設音茗苻一日茶二日

五日 酪奴 酪茶謂之 紫玉玦 綠昌明 日鑄 玄月 麥顆 蒙頂石花

露芽 穀芽 北苑神泉 碧澗龍鳳 團數目 月明真香 火井白露

仙人掌 黃芽 紫筍 白毛生芽 雲霧鳩坑 桂花陽坑 真珠 并茶

雀舌 棟 雷鳴茶 春月雷鳴 兩前茶 較兩茶 槍旗 茶始生而

寢大而 沫餽花 湯之華也 華之薄者曰沫 乳面 湯小茶多則

雲脚 茶小湯多 茶鼎 煎茶 茶罐 全 茶鈴 全 茶僧 研茶 茶羅

附 南草 古烟 菸 燕人謂 烟帚 古外 烟鍾 古外 烟嘴 古外

烟竿子 烟包 古外 酪 牛馬乳 酥 牛羊乳 駝酪 酪 醍醐 酪上重凝者為酥 煨蟲

醍醐湯 烏梅一斤水二椀煎半和縮砂末八兩蜜五斤熬砂

音覓禮 乾酪 醍醐 駝馬 以韋為夾塊成數斗

布帛 錦 織未為文 貝 織之成文 綢 音問錦 紋 織 費 音衣去錦 綾 絕

而織文者曰綺 光如竟 柿蒂綾 狗脚綾 杭州 洛綾 牛 聖綾 五

面有花卉狀者曰綾 綺 文縉也 紕 綺之 紕 說 帛 通稱 縵 文 絕 音施 縵 厚

紕 亦曰綺 紕 之 紕 說 帛 也 縵 通稱 縵 文 絕 音施 縵 厚

紕 亦曰綺 紕 之 紕 說 帛 也 縵 通稱 縵 文 絕 音施 縵 厚

紕 亦曰綺 紕 之 紕 說 帛 也 縵 通稱 縵 文 絕 音施 縵 厚

紕 亦曰綺 紕 之 紕 說 帛 也 縵 通稱 縵 文 絕 音施 縵 厚

紕 亦曰綺 紕 之 紕 說 帛 也 縵 通稱 縵 文 絕 音施 縵 厚

紕 亦曰綺 紕 之 紕 說 帛 也 縵 通稱 縵 文 絕 音施 縵 厚

產財也產業凡民產業○分財分親戚出舍出也分家全

畜積儲蓄積待儲時時具也我東郡邑儲帶音經野也

貯積也贅聚贅會也漢武紀賜民○帑金帛火帳帛也

○用財全經費應用日虛費浪冗費雜斃物力碍日斃實誼

不節用用財有樽節裁抑

○富財也饒也豐饒豐饒音蘓蠢贍足周贍賜音庇振小

○貧財也窶全貧乏匱乏窶空至空赤貧無物

○廉不貪財也○貪欲物也婪音吞欲貪音吞飲音即元

○亂音齷者謂之不吝也愛惜嗇慳惜愛全姻嫪音互勝

○賜人亦中與與予錫給贈貽遺貺賚餽全施也惠丐也與分分物與

授付齋物也以人俵分界波及物之有餘及壽以金帛

○獻奉上日奉效納呈進全羞全享奉上

○受納人納領全辭不受却不受而謝辭也

○取外奪強取侵牟侵奪吞謂之吞戈取也贖音銀爭

○求乞也乞請全國凡汗沅曰國煩尤

○賄相謝也賂貨賂也孟子○贓賄也贖贖也○贖懸財以募

○稱假貨便錢借或賒有息為賒贖贖也贖贖也贖贖也

○典當以物為質質是貼還當現也贖贖也贖贖也

○負凡貨不償日償中報還離全庚全贖贖也贖贖也

○賠音斐價人財物日追賠音中枉賠音中

錢 畢青銅孔方上清童子王老全閣提提員全太公始布全

行天下青蚨以青蚨母血塗八十一錢以子血塗八十一錢

故曰布青蚨置母用子置子用母皆自還故錢謂之青蚨

刀 似錢名形貨泉赤仄貨布泉布金錯名錢通寶錢文曰幕

日幕肉音揉孔之外邊邊錢之錢郭全好錢孔謂葉錢一

漢一文一葉曰分全錢全錢一分謂之兩謂一文曰百錢陌

全葉文一文一葉曰分全錢全錢一分謂之兩謂一文曰百錢陌

全葉文一文一葉曰分全錢全錢一分謂之兩謂一文曰百錢陌

全葉文一文一葉曰分全錢全錢一分謂之兩謂一文曰百錢陌

全葉文一文一葉曰分全錢全錢一分謂之兩謂一文曰百錢陌

全葉文一文一葉曰分全錢全錢一分謂之兩謂一文曰百錢陌

全葉文一文一葉曰分全錢全錢一分謂之兩謂一文曰百錢陌

全葉文一文一葉曰分全錢全錢一分謂之兩謂一文曰百錢陌

全葉文一文一葉曰分全錢全錢一分謂之兩謂一文曰百錢陌

全葉文一文一葉曰分全錢全錢一分謂之兩謂一文曰百錢陌

全葉文一文一葉曰分全錢全錢一分謂之兩謂一文曰百錢陌

全葉文一文一葉曰分全錢全錢一分謂之兩謂一文曰百錢陌

全葉文一文一葉曰分全錢全錢一分謂之兩謂一文曰百錢陌

全葉文一文一葉曰分全錢全錢一分謂之兩謂一文曰百錢陌

全葉文一文一葉曰分全錢全錢一分謂之兩謂一文曰百錢陌

約 雙立 四子間一路 雙立 斬 還擊 打人一子自填
讓子 雙子 有 饒子 全劣 下手也 兩活 不死 下鼈棋 月

○象戲 將帥 一遺 稱帥 將一遺 一遺 兩士 車 一遺 包 包飽也 一馬

○雙陸 握掣 全棋 掣 局即 陸 為 繫 門 外華 茅 內家

○內榮 外局 內外 華 全梁 以安 馬者 河界 南北 梁 閑

○坑 疑是 內榮 茅 五梁 塹 疑是 外華 第一 字為 塹 馬

○投子 瓊搏 撰六 赤米 全紅 豆 散子 陷紅 白

○邀景 全小 二點 兒 三點 紅 四點 五 五點 盧

○防門 下獲 馬 於 六

○食子 倉子 倉子 下子 被 打 馬 八 格 五 至 博

○計一 偏勝 無間 則四 局為 一 局者 有餘 一

○局者 負則 以兩 局計 勝者 負則

○博 鳥曹 作博 五木 為子 有 簿 博全 六第 箭 博為 箭 蔽 博謂 之

○擲 而博 五木 共獲 瓊十 二 棋 共三十 馬 既 有古 今之 不同 晉

○其 謂心 計一局 而加 擲 一局 負者 負則 以兩 局計 勝者 負則

○為 一 局者 負則 以兩 局計 勝者 負則

○猶 今 格 不 行 故 謂 之 格 五 也 計 一 偏勝 無間 則四 局為 一 局者 有餘 一

○馬 如 遇 退 六 則 馬 一 頓 梁 岳 踏 坑 費 米 不 出 凡 一 馬 打 一

○門 防 頓 梁 下 獲 馬 於 內 榮 第 五 梁 塹 疑 是 外 華 第 一 字 為 塹 馬

○六 點 重 獲 同 未 謂 之 重 投 瓊 轉 出 玖 全 防 門 下 獲 馬 於

○時 貴 未 故 擲 此 而 可 知 戲 法 亦 有 古 今 之 異 矣 五 白 木 也 呼 盧 是

○投箭 吳人謂呼盧為箭令投箭有雉免馬廐之名畧做博采

美納牌 吳則乃是博之餘流而不轉而投故謂之投箭

○骨牌 骨牌音骨牌全 ○扇 骨牌一片 ○天牌 重六二扇地

○牌 重二扇 ○人牌 重紅二扇和牌 為和牌 牌官 一扇

○柶 俗音柶 ○動城子 柶音柶 ○要指兒 柶音柶 ○攤錢 唐詩用之

○億 得賭其數者為勝曰億 ○意錢猜兒 全 ○攤錢 唐詩用之

○猜韻 取古人詩篇以雜粘其所 ○藏鉤 藏鉤沙穀之中而以夫

○投壺 主 ○哨壺 壺口不正曰哨壺 ○奇 為奇純為純馬

○司射 掌投壺度長 壺執事者 ○戲毬氣毬 蹴鞠白打行頭戲戎 全戎一

○擊毬 馳馬美毬之 毬杖 擊毬 ○鞦韆 鞦韆音鞦韆 ○架 架音架

○鞦韆 鞦韆音鞦韆 ○架 架音架 ○放鶴兒 放鶴兒音放鶴兒

○風毛 風毛音風毛 ○環旌 環旌音環旌 ○拈校 拈校音拈校

○角觥 漢武始作角力 ○拈校 拈校音拈校 ○架 架音架

○手搏 手搏音手搏 ○架 架音架 ○架 架音架

○手搏 手搏音手搏 ○架 架音架 ○架 架音架

○手搏 手搏音手搏 ○架 架音架 ○架 架音架

○手搏 手搏音手搏 ○架 架音架 ○架 架音架

○手搏 手搏音手搏 ○架 架音架 ○架 架音架

○手搏 手搏音手搏 ○架 架音架 ○架 架音架

○手搏 手搏音手搏 ○架 架音架 ○架 架音架

○手搏 手搏音手搏 ○架 架音架 ○架 架音架

○手搏 手搏音手搏 ○架 架音架 ○架 架音架

○傀儡 音鬼 上聲 木偶 休提休 全 鬼偶 上聲 音 ○面魁 上聲 音

○木熙 走 高 竿 緣 繩 緣竿緣種 全 上竿 全 ○高組 上聲 音 舞經

○筋斗 即 耍 子 翻 身 跳 舞 ○都盧 音 盧

○山臺 結 棚 如 山 設 戲 其 山棚 鰲山 鰲棚 全 ○綵棚 結 綵 為

○拋壻 飛 瓦 石 戲 打瓦 撇石 全

○留客環 音 環 ○留客珠 音 珠

○闔 音 闔 ○粘闔 音 粘

○數 音 數

數 音 數 至兆 駭謂生數 ○律 數 法 謂

大數 一也 二萬數 三會之二 四倍二為五 五中數 六

老會數 七 八 九 十 數 十一 百 十 千

為千 萬 十萬 百萬 千萬 億 兆 億 日

兆 京 坡 棟 壤 溝 潤

溝 曰 正 曰 潤 載 曰 正 極 曰 恒 河 沙 阿僧

祗那由池 不可思議無量數 此四者數極

小數 一淨 十淨 百淨 千淨 十萬淨 萬淨 百萬淨

千萬淨 清 空 虛 六

德 刹那 彈指 瞬息 須臾

叟 遠巡 糶糊 漠 渺

漢曰 埃 萬口 渺 塵 萬口 埃 沙 万口 崖 纖 微 忽 絲 毫 釐 分 自 纖 至 始 有

數 體 數 計 者 壹 一 日 貳 二 日 參 三 日 肆 四 日 伍 五 日 陸 六 日 柒 七 日 捌 八 日

○ 壹 玖 拾 拾 壹 拾 貳 拾 參 肆 伍 陸 柒 捌 玖 拾

○ 奇 爲 一 數 隻 物 不 兩 單 也 兩 二 數 再 一 取 而 二 雙 兩 數 重 疊

○ 倍 倍 物 相 二 日 乘 四 數 蓰 五 倍 曰 什 十 廿 二十

○ 半 中 介 央 也 強 半 過 太 半 五 分 弱 半 五 分 少 半 全

○ 強 也 有 餘 盈 也 餘 贏 餘 仍 畸 零 也 餘 數 刺 也 物 餘 羨 憤 際 全

○ 縮 也 不 足 胸 不 足 肉 欠 全

率 總 之 意 總 合 也 統 統 統 之 都 凡 言 俱 者 曰 并 外 互 兼 合 全 皆

幾 何 日 問 多 少 幾 許 幾 所 幾 夥 全 若 干 全 數 未 定 之 辭 禮 〇 若

求 如 此 如 干 全 無 慮 不 知 教 而 料 其 多 寡 如 也 干 求 也 言 事 不 定

計 也 數 心 計 不 用 籌 而 般 番 數 別 顯 凡 圖 物 箇 枚 數 物

九 口 法 九 口 八 十 一 八 九 七 十 二 七 九 六 十 三 六 九 五

十 四 五 九 四 十 五 四 九 三 十 六 三 九 二 十 七 二 九 十

八 一 九 口 八 口 六 十 四 七 八 五 十 六 六 八 四 十 八

五 八 四 十 四 八 三 十 二 三 八 二 十 四 二 八 十 六 一

八 口 七 口 四 十 九 六 七 四 十 二 五 七 三 十 五 四 七

八 口 七 口 四 十 九 六 七 四 十 二 五 七 三 十 五 四 七

八 口 七 口 四 十 九 六 七 四 十 二 五 七 三 十 五 四 七

八 口 七 口 四 十 九 六 七 四 十 二 五 七 三 十 五 四 七

八 口 七 口 四 十 九 六 七 四 十 二 五 七 三 十 五 四 七

八 口 七 口 四 十 九 六 七 四 十 二 五 七 三 十 五 四 七

二十八 三七二十一 二七十四 一七〇 六〇三十
 六 五六三十 四六二四十四 三六十八 二六十二
 一六〇 五〇二十五 四五二十 三五十五 二五十二
 一五〇 四五十六 三四十二 二四八 一四〇 三〇
 九 二三六 二〇四 一三〇 一二〇 一〇
 「九」除法逢九進成十 九歸隨身下 逢八進成十 八
 七六十六 八六七四十 八五六十二 八四添作五
 八三下加六 八二下加四 八一下加二 逢七進成十
 七六八十四 七五七十一 七四五十五 七三四十二
 七二下加六 七一下加三 逢六進成十 六五八十

二 六四六十四 六三添作五 六二三十二 六一下
 加四 逢五進成十 五歸添一倍 逢四進成十 四三
 七十二 四二添作五 四一二十二 逢三進成十 三
 二六十二 三一三十一 逢二進成十 二一添作五
 見一進成十 一散如一進

乘法 假如問今有五人共分銀九兩則其銀數幾何即以五
 人為法九兩銀為實以五九四十五乘之答銀為四十

加法因法全 五兩他皆放此

歸法 假如問今有銀四十五兩五人分之各得銀幾何即以
 五人為法四十五兩為實先呼五散添一倍以四十作

八次呼逢五進成十以一合八便成九
 殺則答五人各分銀九兩他皆放此
減法除法全

○商除 以法除案商
 量多寡也

○法 以此數乘除實法為所乘

○分法 數有時零必以分法分母 假如三十分之七則分子見

○六觔數法 用所經亦分長六寸二百七十枚而或六觔為一

寸而為一尺

○周三徑一 正圓物周三尺則徑一尺魏志

○方五斜七 凡物以方度之為七分也

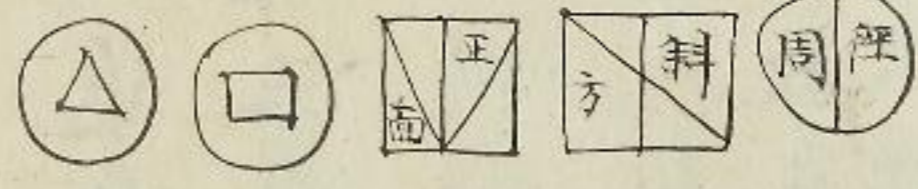
○正六面七 凡物以方度之為七分也

○方內容圓 凡物以方度之為七分也

○大方容小方 凡物以方度之為七分也

○圓容六角 凡物以方度之為七分也

三角容圓 凡物以方度之為七分也



六角容圓 七分
○ 方容員四角 餘者謂之庇 庇全 幕 圓容方四旁 餘者謂之幕

程準

程 權衡丈尺斗斛

度 始於黃鍾之長以非黍中者一黍之廣度之九程 為十分黃鍾之長一為一分十分為寸十分為尺十分為丈十分為引十分為圍十分為

又一把 尺者今所稱長尺 仞 八尺 尋 八尺 常 倍尋 〇 獲 度

日圍 尺者今所稱長尺 仞 八尺 尋 八尺 常 倍尋 〇 獲 度

日圍 尺者今所稱長尺 仞 八尺 尋 八尺 常 倍尋 〇 獲 度

黃鍾尺四寸

周尺六釐黃鍾尺六寸

營造尺分九釐黃鍾尺八寸九分

造禮器尺分三釐黃鍾尺八寸二分

布帛尺四分八釐黃鍾尺一尺三寸二分

附一指指量一臂臂量○一樓樓一握握

廣輪橫量曰廣袤廣南北曰袤

量起於黃鍾之倫其容非黍中者千二百實倫中圭六十四黍

撮撮合也撮撮合也撮撮合也撮撮合也撮撮合也

升十合斗十升斛十斗桶十斛全百缶十鍾八斛秉二

為東為東溢二十四分豆二升豆二升區四豆釜四區斛音與庚全

鼓斛也角斛也斛音挑一掬音

尖量音四量音平量音斛音一柶音

衡起於黃鍾之重一倫之黍重十二銖二黍一黍黍音類十

銖十銖銖六銖銖一銖銖二銖銖一銖銖一銖銖一銖銖一銖

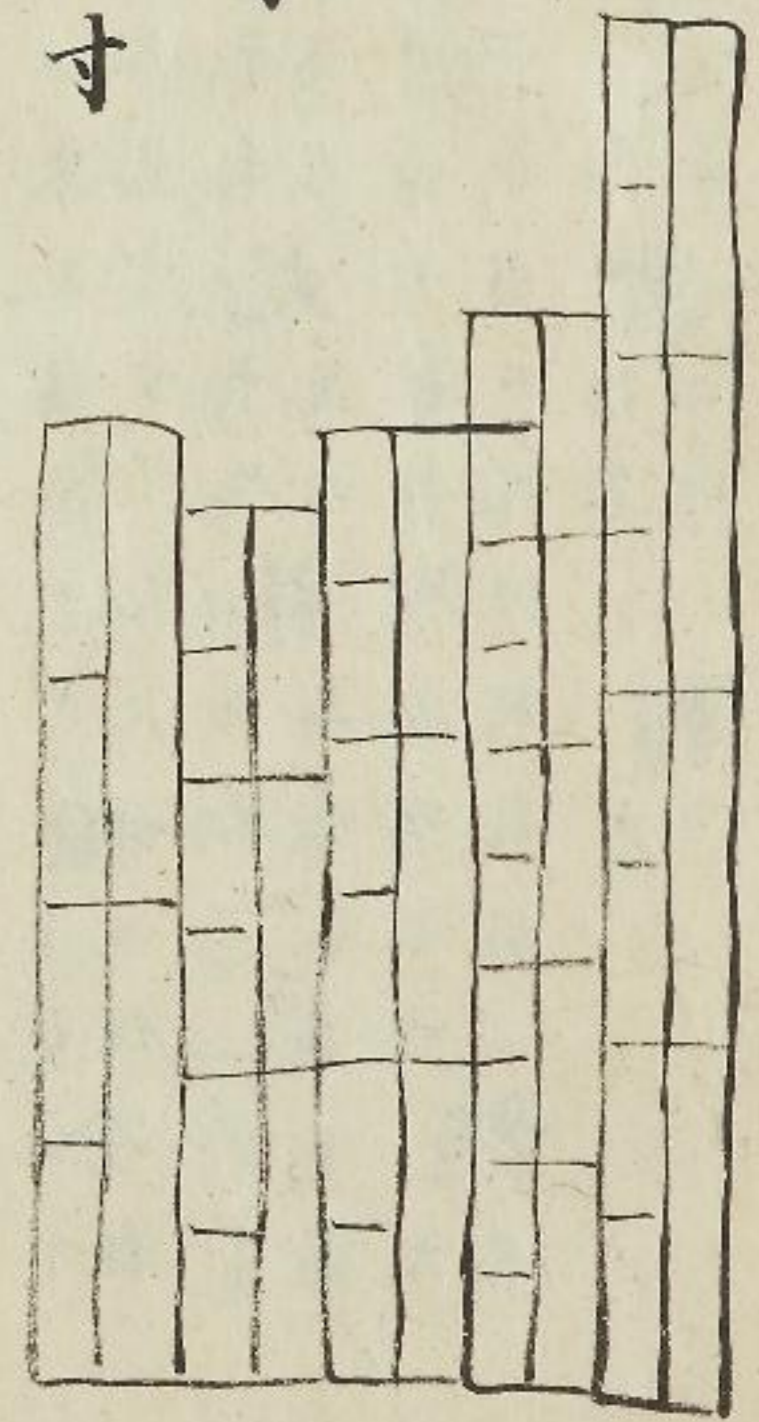
銖十銖銖六銖銖一銖銖二銖銖一銖銖一銖銖一銖銖一銖

權衡權稱也秤音稱竿音星音秤眼音稱毫音銖音

對法子法馬音子音○杠秤音等子音拉音

故鼓音稱停音高稱音拉音

知輕重也音稱物不低昂音高稱音拉音



○扇 搖使生風 搨全 簦便面全 團扇即今之扇尾 尾扇謂之尾 摺

扇始出高麗今僧 聚頭扇全 扇骨子全 扇關外早 扇形似毛扇

墜早引外中 毛扇冬日障 暖簦貂扇全 ○紗扇以紗為之

○臉罩以紗障面 面紗全 鏡明是見形 鑑照子照鏡全 名菱花鏡體 鈕鏡鋪鏡上 石

○鏡以水晶琉璃 神紫珍名鏡神 千里鏡西洋國磨

○眼鏡音度代 千里鏡西洋國磨

○竹夫人以竹為之狀如長枕 青奴全 竹夾藤全

○暖足瓶納熟湯瓶中壅封口冬 湯婆脚婆鐵婆錫奴全

○鐵如意引

○塵尾塵麈尾可為拂以 荒塵全

○囊音 袋全 勝音 希音 索音 裂音 縑音

○大口袋引

○袱音 裹音 包音

○繩絡子引

○雙掩仁引 架音 書音 紙窩子引

○架以架之物古謂之閣今謂之閣板小 懸板此 棧閣全 棚引

○鉤凡懸物者 鹿角音 鈎音 釧音

○棧音 檝音 檝音 峭音 隼音

○棧音 檝音 峭音 隼音

○棧音 檝音 峭音 隼音

○棧音 檝音 峭音 隼音

○棧音 檝音 峭音 隼音

榔頭

○楔子 音齊 木片開定物者

○尖子 音齊 ○千斤子 音齊 又豎 音齊

○椰子 音齊 ○梧 音齊 公手傳踊千倍而窺客

○錐 音齊 錐 音齊 錐末 音齊 頤 音齊 卓錐 音齊 義股 音齊 番 音齊

○鑷 音齊 活鑷 音齊 鑽弓 音齊 ○金剛鑽 音齊 鑿 音齊

○釘 音齊 錯 音齊 泡釘 音齊 巴鍋子 音齊 鍋 音齊 鎚 音齊

○環 音齊 釧 音齊 鑰 音齊 鎖 音齊 鑰子 音齊 鎖殼 音齊 鎖管 音齊 鎖柱 音齊

○鐵鎖 音齊 鐵索 音齊 鉤索 音齊 ○鐵 音齊 ○鐵 音齊 ○鐵 音齊

○繩 音齊 絞 音齊 索 音齊 緋 音齊 緋 音齊 ○繩 音齊 緊 音齊 ○繩 音齊 車 音齊 經 音齊

○車 音齊 綯 音齊 旋推 音齊 ○破落瓢落子 音齊 ○簫 音齊 簫 音齊 簫 音齊 簫 音齊

○箱 音齊 箱 音齊 箱 音齊 箱 音齊 箱 音齊 箱 音齊 箱 音齊

○箒 音齊 箒 音齊 箒 音齊 箒 音齊 箒 音齊 箒 音齊 箒 音齊

○篋 音齊 篋 音齊 篋 音齊 篋 音齊 篋 音齊 篋 音齊 篋 音齊

○篋 音齊 篋 音齊 篋 音齊 篋 音齊 篋 音齊 篋 音齊 篋 音齊

○篋 音齊 篋 音齊 篋 音齊 篋 音齊 篋 音齊 篋 音齊 篋 音齊

○篋 音齊 篋 音齊 篋 音齊 篋 音齊 篋 音齊 篋 音齊 篋 音齊

○篋 音齊 篋 音齊 篋 音齊 篋 音齊 篋 音齊 篋 音齊 篋 音齊

○篋 音齊 篋 音齊 篋 音齊 篋 音齊 篋 音齊 篋 音齊 篋 音齊

○篋 音齊 篋 音齊 篋 音齊 篋 音齊 篋 音齊 篋 音齊 篋 音齊

○篋 音齊 篋 音齊 篋 音齊 篋 音齊 篋 音齊 篋 音齊 篋 音齊

○篋 音齊 篋 音齊 篋 音齊 篋 音齊 篋 音齊 篋 音齊 篋 音齊

○籠箱籠 荆籠荆 篾籠竹 桶音通忽

○筐音子 籃竹 籬音 篁音 桶音 提籃音

○開披音 行甲子音 小開披音 匹製外大內小次第疊

○櫃音 頂櫃音 千眼厨音 粧嵌音 抽簪音

○櫃音 暖皮匣音 廉音 閔音 弁音

○蓋音 當音 釦音 廉音 閔音 弁音

○橢音 胎音 條帚音 鬚音

○帚音 慧音 芳帚音 汛灑音

○糞音 掃音 拚音 汛灑音

○箕音 糞子音 糞斗音 擡把音

○雨傘音 油傘音 油笔音

○甕音 缸音 瓶音 膽瓶音 盆音 盂音 盥音 盥音

○瓠音 鐔音 甌音 手把子音 泐音 磁音 磁音 磁音

○名子音 天藍音 蘇音 行音 髻音 髻音 髻音

○壑音 壑音 壑音 壑音 壑音 壑音 壑音

○裂音 裂音 裂音 裂音 裂音 裂音 裂音

○裂音 裂音 裂音 裂音 裂音 裂音 裂音

○裂音 裂音 裂音 裂音 裂音 裂音 裂音

○裂音 裂音 裂音 裂音 裂音 裂音 裂音

○裂音 裂音 裂音 裂音 裂音 裂音 裂音

○裂音 裂音 裂音 裂音 裂音 裂音 裂音

○裂音 裂音 裂音 裂音 裂音 裂音 裂音

罌

温水罌也狀如匏圓而純素有一耳

匱

似羹匙柄中有道可以注水

流

凡流注水之梁

錘

音錘字銅冠今俗所謂

桶

合板為圓束之以篾設席于下席衣也

行作

行音抗市列造金銀冠雜他物以流羸曰行作

