

廿八

10

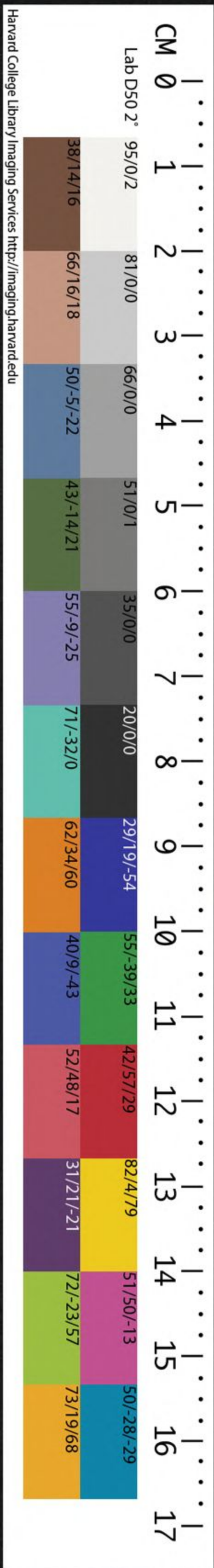
# 唐書 卷四十六

T 2455/17

290

CHINESE-JAPANESE COLLECTION  
HARVARD COLLEGE LIBRARY  
FROM HARVARD-YENCHING INSTITUTE  
SEP 20 1932

~~ChL 2455,17~~



Harvard College Library Imaging Services <http://imaging.harvard.edu>

北狄列傳第一百四十四

魏書卷一百一十九

唐書一百一十九

契丹本東胡種其先為匈奴所破保鮮卑山魏書卷一百一十九魏清龍中鮮卑山部酋

稍桀驁為幽州刺史王雄所殺眾遂微逃潢水魏書卷一百一十九之南龍之北至

元魏自號曰契丹地直京師東北五千里而羸東距高麗西奚南

營州北靺鞨室韋阻冷陁山以自固射獵居處無常其君大賀氏

有勝兵四萬析八部臣于突厥以為俟斤凡調發攻戰則諸部畢

會臘則部得自行與奚不平每鬪不利輒遁保鮮卑山風俗與突

厥大抵略侔死不墓以馬車載尸入山置於樹顛子孫死父母且

夕哭父母死則否亦無喪期武德中其大酋孫敖曹與靺鞨長突

地稽俱遣人來朝而君長或小人寇邊後二年君長乃遣使者上

名馬豐貂貞觀二年摩會來降突厥頡利可汗不欲外夷與唐合

乃請以梁師都易契丹太宗曰契丹突厥不同類今已降我尚可

索邪師都唐編戶盜我州部突厥輒爲助我將禽之誼不可易降者明年摩會復入朝賜鼓纛由是有常夏帝伐高麗悉發酋長與奚首領從軍帝還過營州盡召其長窟哥及老人差賜繒綵以窟哥爲左武衛將軍大酋辱紇主曲據又率衆歸卽其部爲玄州拜曲據刺史隸營州都督府未幾窟哥舉部內屬乃置松漠都督府以窟哥爲使持節十州諸軍事松漠都督封無極男賜氏李以達稽部爲峭落州紇便部爲彈汗州獨活部爲無逢州芬間部爲羽陵州突便部爲日連州芮奚部爲徒河州墜斤部爲萬丹州伏部爲匹黎赤山二州俱隸松漠府卽以辱紇王爲之刺史窟哥死與奚連叛行軍總管阿史德樞賓等執松漠都督阿卜固獻東都窟哥有二孫曰枯莫離爲左衛將軍彈汗州刺史封歸順郡王曰盡忠爲武衛大將軍松漠都督而敖曹有孫曰萬榮爲歸誠州刺史

於是營州都督趙文翽驕沓數侵侮其下盡忠等皆怨望萬榮本以侍子入朝知中國險易挾亂不疑卽共舉兵殺文翽盜營州反盡忠自號無上可汗以萬榮爲將縱兵四略所向輒下不重挾衆數萬妄言十萬攻崇州執討擊副使許欽寂武后怒詔鷹揚將軍曹仁師金吾大將軍張玄遇右武威大將軍李多祚司農少卿麻仁節等二十八將擊之以梁王武三思爲榆關道安撫大使納言姚壽爲之副更號萬榮曰萬斬盡忠曰盡滅諸將戰西碓石黃虜谷王師敗績玄遇仁節皆爲虜禽進攻平州不克敗書聞后乃以右武衛大將軍建安王武攸宜爲清邊道大總管擊契丹募天下人奴有勇者官昇主直悉發以擊虜萬榮銜枚夜襲檀州清邊道副總管張九節募死士數百薄戰萬榮敗而走山俄而盡忠死突厥默啜襲破其部萬榮收散兵復振使別將賂務整何阿小入冀州

殺刺史陸寶積掠數千人武后聞盡忠死更詔夏官尚書王孝傑  
羽林衛將軍蘇宏暉率兵十七萬討契丹戰東碶石師敗孝傑死  
之萬榮帝已勝遂屠幽州攸宜遣將討捕不能克乃命右金吾衛  
大將軍河內郡王武懿宗爲神兵道大總管右肅政臺御史大夫  
婁師德爲清邊道大總管右武威衛大將軍沙吒忠義爲清邊中  
道前軍總管兵凡二十萬擊賊萬榮銳甚鼓而南殘瀛州屬縣恣  
肆無所憚於是神兵道總管楊玄基率奚軍掩其尾契丹大敗獲  
何阿小降別將李楷固駱務整收仗械如積萬榮委軍走殘隊復  
合與奚搏奚四面攻乃大潰萬榮左馳張九節爲三伏伺之萬榮  
窮與家奴輕騎走路河東憊甚卧林下奴斬其首九節傳之東都  
餘衆潰攸宜凱而還后喜爲赦天下改元爲神功契丹不能立遂  
附突厥久視元年詔左玉鈐衛大將軍李楷固右武威衛將軍駱

務整討契丹破之此兩人皆虜善將嘗犯邊數窘官軍者也及是  
有功開元二年盡忠從父弟都督失活以默啜政衰率部落與頡  
利發伊健啜來歸玄宗賜丹書鐵券後二年與奚長李大酺皆來  
詔復置松漠府以失活爲都督封松漠郡王授左金吾衛大將軍  
仍其府置靜析軍以失活爲經略大使所統八部皆擢其酋爲刺  
史詔將軍薛泰爲押蕃落使督軍鎮撫帝以東平王外孫楊元嗣  
女爲永樂公主妻失活明年失活死贈特進帝遣使弔祠以其弟  
中郎將娑固襲封及所領明年娑固與公主來朝宴賚有加有可  
突于者爲靜析軍副使悍勇得衆娑固欲去之未決可突于反攻  
娑固娑固奔營州都督許欽澹以州甲五百合奚君長李大酺兵  
共攻可突于不勝娑固大酺皆死欽澹懼徙軍入榆關可突于奉  
娑固從父弟鬱于爲君遣使者謝罪有詔卽拜鬱于松漠郡王而

赦可突于鬱于來朝授率更令以宗室所出女慕容爲燕郡公主  
妻之可突于亦來朝擢左羽林衛將軍鬱于死弟吐于嗣與可突  
于有隙不能定其下攜公主來奔封遼陽郡王留宿衛可突于奉  
盡忠弟邵固統衆詔許襲王天子封禪邵固與諸蕃長皆從行在  
明年拜左羽林衛大將軍徙王廣化郡以宗室出女陳爲東華公  
主妻邵固詔官其部酋長百餘人邵固以子入侍可突于復來不  
爲宰相李元紘所禮鞅鞅去張說曰彼獸心者唯利是向且方持  
國下所附也不假以禮不來矣後三年可突于殺邵固立屈烈爲  
王脅奚衆共降突厥公主走平盧軍詔幽州長史知范陽節度事  
趙合章擊之遣中書舍人裴寬給事中薛備大募壯士拜忠王浚  
河北道行軍元帥以御史大夫李朝隱京兆尹裴仙先副之帥程  
伯獻張文儼宋之悌李東蒙趙萬功郭英傑等八總管兵擊契丹

既又以忠王兼河東道諸軍元帥王不行以禮部尚書信安郡王  
禕持節河北道行軍副元帥與合章出塞捕虜大破之可突于走  
奚衆降王以二蕃俘給告諸廟明年可突于盜邊幽州長史薛楚  
王副總管郭英傑吳克勤烏知義羅守忠率萬騎及奚擊之戰都  
山下可突于以突厥兵來奚懼持兩端衆走險知義守忠敗英傑  
克勤死之殺唐兵萬人帝擢張守珪爲幽州長史經略之守珪旣  
善將可突于恐陽請臣而稍趨西北倚突厥其衙官李過折與可  
突于內不平守珪使客王悔陰邀之以兵圍可突于過折卽夜斬  
可突于屈烈及支黨數十人自歸守珪使過折統其部函可突于  
等首傳東都拜過折北平郡王爲松漠都督可突于殘黨擊殺過  
折屠其家一子刺乾走安東拜左驍衛將軍二十五年守珪討契  
丹再破之有詔自今戰有功必告廟天寶四載契丹大酋李懷秀

降拜松漠都督封崇順王以宗室出女獨孤為靜樂公主妻之是歲殺公主叛去范陽節度使安祿山討破之更封其酋楷洛為恭仁王代松漠都督祿山方幸表討契丹以向帝意發幽州雲中平盧河東兵十餘萬以奚為鄉導大戰潢水南祿山敗死者數千自是祿山與相侵掠未嘗解至其反乃已契丹在開元天寶間使朝獻者無慮二十故事以范陽節度為押奚契丹使自至德後藩鎮擅地務自安障戍斥候益謹不生事于邊奚契丹亦鮮入寇歲選酋豪數十入長安朝會每引見賜與有秩其下率數百皆駐館幽州至德寶應時再朝獻大曆中十三貞元間二元和中七大和開成間凡四然天子惡其外附回鶻不復官爵渠長會昌二年回鶻破契丹酋屈戌始復內附拜雲麾將軍守右武衛將軍於是幽州節度使張仲武為易回鶻所與舊印賜唐新印曰奉國契丹之印

咸通中其王習爾之再遣使者入朝部落濱疆習爾之死族人欽德嗣光啓時方天下盜興北疆多故乃鈔奚室韋小小部種皆服役之因入寇幽薊劉仁恭窮師踰摘星山討之歲燎塞下草使不得留牧馬多死契丹乃乞盟獻良馬求牧地仁恭許之復敗約入寇劉守光戍平州契丹以萬騎入守光僞與和帳飲具于野伏發禽其大將羣胡慟願納馬五千以贖不許欽德輸重賂求之乃與盟十年不敢近邊欽德晚節政不競其八部大人法常三歲代時耶律阿保機建鼓旗為一部不肯代自號為王而有國大賀氏遂亡

奚亦東胡種為匈奴所破保烏丸山漢曹操斬其帥蹋頓蓋其後也元魏時自號庫真奚居鮮卑故地直京師東北四千里其地東北接契丹西突厥南白狼河北霫與突厥同俗逐水草畜牧居羶

廬環車爲營其君長常以五百人持兵衛牙中餘部散山谷間無賦人以射獵爲貲稼多稼已獲塞山下斷木爲臼瓦鼎爲飢雜寒水而食喜戰鬪兵有五部部一俟斤王之其國西抵大洛泊距回紇牙三千里多依土護真水其馬善登其羊黑盛夏必徙保冷陁山山直媯州西北至隋始去庫真但曰奚武德中高開道借其兵再寇幽州長史王詵擊破之太宗貞觀三年始來朝閱十七歲凡四朝貢帝伐高麗大酋蘇支從戰有功不數年其長可度者內附帝爲置饒樂都督府拜可度者使持節六州諸軍事饒樂都督封樓煩縣公賜李氏以阿會部爲弱水州處和部爲祁黎州與失部爲洛壤州度稽部爲大魯州元俟折部爲渴野州各以酋領辱紇王爲刺史隸饒樂府復置東夷都護府於營州兼統松漠饒樂地直東夷校尉顯慶間可度者死奚遂叛五年以定襄都督阿史德

樞賓左武侯將軍延陀梯真居延州都督李含珠爲冷陁道行軍總管明年詔尚書右丞崔餘慶持節總護定襄等三都督討之奚懼乞降斬其王匹帝萬歲通天中契丹反奚亦叛與突厥相表裏號兩蕃延和元年以左羽林衛大將軍幽州都督孫佺左驍衛將軍李楷洛左威衛將軍周以悌帥兵十二萬爲三軍襲擊其部次冷陁前軍楷洛與奚酋李大酺戰不利佺懼斂軍詐大酺曰我奉詔來慰撫若等而楷洛違節度輒戰不利佺懼斂軍詐大酺曰我奉誠慰撫我有所賜乎佺出軍中繒帛袍帶與之大酺謝請佺還師舉軍得脫爭先無部伍大酺兵躡之遂大敗殺傷數萬佺以悌皆爲虜禽送默啜害之朝廷方多故不暇討玄宗開元二年使奧蘇悔落丐降封饒樂郡王左金吾衛大將軍饒樂都督詔宗室出女辛爲固安公主妻大酺明年身入朝成昏始復營州都督府遣右

領軍將軍李濟持節護送大酺後與契丹可突于鬪死弟魯蘇領其部襲王詔兼保塞軍經略大使牙官塞默羯謀叛公主置酒誘殺之帝嘉其功賜王累萬會與其母相告訐得罪更以盛安公主女韋爲東光公主妻之後三年封魯蘇奉誠郡王右羽林衛將軍擢其首領無慮二百人皆位郎將久之契丹可突于反脅奚衆并附突厥魯蘇不能制奔榆關公主奔平盧幽州長史趙含章發清夷軍討破之衆稍自歸明年信安王禕降其酋李詩鎖高等部落五千帳以其地爲歸義州因以王詩拜左羽林軍大將軍本州都督賜帛十萬置其部幽州之偏李詩死子延寵嗣與契丹又叛爲幽州張守珪所困延寵降復拜饒樂都督懷信王以宗室出女楊爲宜芳公主妻之延寵殺公主復叛詔立它酋婆固爲昭信王饒樂都督以定其部安祿山節度范陽詭邊功數與鑿鬪盛飾俘以

獻誅其君李日越料所俘驍壯戍雲南終帝世凡八入朝獻至德大曆間十二貞元四年與室韋攻振武後七年幽州殘其衆六萬德宗時兩朝獻元和元年君梅落身入朝拜檢校司空歸誠郡王以部酋索氏爲左威衛將軍檀薊州游奕兵馬使沒辱孤平州游奕兵馬使皆賜李氏然陰結回鶻室韋兵犯西城振武大抵憲宗世四朝獻大和四年復盜邊盧龍李載義破之執大將二百餘人縛其帥茹羯來獻文宗賜冠帶授右驍衛將軍後五年大首領匿舍朗來朝大中元年北部諸山奚悉叛盧龍張仲武禽酋渠燒帳落二十萬取其剽史以下面耳三百羊牛七萬輜貯五百乘獻京師咸通九年其王突董蘇使大都督薩葛入朝是後契丹方彊奚不敢亢而舉部役屬虜政苛奚怨之其酋去諸引別部內附係媯州北山遂爲東西奚



室韋契丹別種東胡之北邊蓋丁零苗裔也地據黃龍北徬徭越河直京師東北七千里東黑水靺鞨西突厥南契丹北瀕海其國無君長惟大酋首號莫賀咄攝莞其部而附于突厥小或千戶大數千戶濱散川谷逐水草而處不稅斂每弋獵卽相嘯聚事畢去不相臣制故雖極悍喜戰而卒不能爲彊國刻木爲犁人挽以耕田穫甚徧其氣候多寒夏霧雨冬霜霰其俗富人以五色珠垂領婚嫁則男先傭女家三歲而後分以產與婦共載鼓舞而還夫死不再嫁每部共構大柵死者寘尸其上喪期三年土少金鐵率資於高麗器有角弓楛矢人尤善射每溽夏西係貢勃次對二山山多草木鳥獸然苦飛蚤則巢居以避酋帥死以子弟繼無則推豪桀立之率乘牛車遠蔭爲室度水則束薪爲桴或以皮爲舟馬皆草韉繩羈勒所居或皮蒙室或屈木以遽蔭覆徙則載而行其畜

無羊少馬有牛不用有巨豕食之韋其皮爲服若席其語言靺鞨也分部凡二十餘曰嶺西部山北部黃頭部彊部也大如者部小如者部婆蒿部訥北部駱丹部悉處柳城東北近者三千遠六千里而羸最西有烏素固部與回紇接當俱倫泊之西南自泊而東有移塞沒部稍東有塞曷支部最彊部也居啜河之陰亦曰燕支河蓋東有和解部烏羅護部那禮部嶺西部直北曰訥北支部北有大山山外曰大室韋瀕於室建河河出俱倫迤而東河南有蒙瓦部其北落坦部水東合那河忽汗河又東貫黑水靺鞨故靺鞨跨水有南北部而東注於海徭越河東南亦與那河合其北有東室韋蓋烏丸東南鄙餘人也貞觀五年始來貢豐貂後再入朝長壽二年叛將軍李多祚擊定之景龍初復朝獻請助討突厥開元天寶間凡十朝獻大曆中十一貞元四年與奚共寇振武節度使

唐朝臣方郊勞天子使者驚而走軍室韋執詔使大殺掠而去明年使者來謝大和中三朝獻大中中一來咸通時大酋怛烈與奚皆遣使至京師然非顯夷後史官失傳

黑水靺鞨居肅慎地亦曰挹婁元魏時曰勿吉直京師東北六千里東瀕海西屬突厥南高麗北室韋離爲數十部酋各自治其著者曰粟末部居最南抵太白山亦曰徒太山與高麗接依粟末水以居水源於山西北注它漏河稍東北曰洎咄部又次曰安居骨部益東曰拂涅部居骨之西北曰黑水部粟末之東曰白山部部間遠者三四百里近二百里白山本臣高麗王師取平壤其衆多入唐洎咄安居部等皆奔散淺微無聞焉遣人迸入渤海唯黑水完疆分十六落以南北稱蓋其居最北方者也人勁健善步戰常能患它俗編髮以野豕牙插雉尾爲冠飾自別於諸部性忍悍善

射獵無憂戚貴壯賤老居無室廬負山水坎地梁木其上覆以土如丘冢然夏出隨水草冬入處以溺盥面於夷狄最濁穢死者埋之無棺槨殺所乘馬以祭其酋曰大莫拂瞞咄世相承爲長無書契其矢石鏃長二寸蓋楛柞遺法畜多豕無牛羊有車馬田耨以耕車則步推有粟麥土多貂鼠白兔白鷹有鹽泉氣蒸薄鹽凝樹顛武德五年渠長阿固郎始來太宗貞觀二年乃臣附所獻有常以其地爲燕州帝伐高麗其北部反與高麗合高惠真等率衆援安市每戰靺鞨常居前帝破安市執惠真收靺鞨兵三千餘悉坑之開元十年其酋倪屬利稽來朝玄宗卽拜勃利州刺史於是安東都護薛泰請置黑水府以部長爲都督刺史朝廷爲置長史監之賜府都督姓李氏名曰獻誠以雲麾將軍領黑水經略使隸幽州都督訖帝世朝獻者十五大曆世凡七貞元一來元和中再初

黑水西北又有思慕部蓋北行十日得郡利部東北行十日得窟  
說部亦號屈說稍東南行十日得莫曳皆部又有拂涅虞婁越喜  
鐵利等部其地南距渤海北東際於海西抵室韋南北袤二千里  
東西千里拂涅鐵利虞婁越喜時時通中國而郡利屈說莫曳皆  
不能自通今存其朝京師者附左方拂涅亦稱大拂涅開元天寶  
間八來獻鯨睛貂鼠白兔皮鐵利開元中六來越喜七來正元中  
一來虞婁貞觀間再來貞元一來後渤海盛靺鞨皆役屬之不復  
與王會矣

渤海本粟末靺鞨附高麗者姓大氏高麗滅率眾保挹婁之東牟  
山地直營州東二千里南北新羅以泥河為境東窮海西契丹築  
城郭以居高麗遺殘稍歸之萬歲通天中契丹盡忠殺營州都督  
趙翽反有舍利乞乞仲象者與靺鞨酋乞四比羽及高麗餘種東

走度遼水保太白山之東北阻與婁河樹壁自固武后封乞四比  
羽為許國公乞乞仲象為震國公赦其罪比羽不受命后詔玉鈐  
衛大將軍李楷固中郎將索仇擊斬之是時仲象已死其子祚榮  
引殘夷遁去楷固窮躡度天門嶺祚榮因高麗靺鞨兵拒楷固楷  
固敗還於是契丹附突厥王師道絕不克討祚榮即并比羽之眾  
恃荒遠乃建國自號震國王遣使交突厥地方五千里戶十餘萬  
勝兵數萬頗知書契盡得扶餘沃沮并韓朝鮮海北諸國中宗時  
使侍御史張行岌招慰祚榮遣子入侍睿宗先天中遣使拜祚榮  
為左驍衛大將軍渤海郡王以所統為忽汗州領忽汗州都督自  
是始去靺鞨號專稱渤海玄宗開元七年祚榮死其國私諡為高  
王子武藝立斥大土守東北諸夷畏臣之私改年曰仁安帝賜典  
冊襲王并所領未幾黑水靺鞨使者入朝帝以其地建黑水州置

長史臨總武藝召其下謀曰黑水始假道於我與唐通異時請吐  
屯於突厥皆先告我今請唐官不吾告是必與唐腹背攻我也乃  
遣弟門藝及舅任雅相發兵擊黑水門藝嘗質京師知利害謂武  
藝曰黑水請吏而我擊之是背唐也唐大國兵萬倍我與之產怨  
我且亡昔高麗盛時士三十萬抗唐爲敵可謂雄彊唐兵一臨掃  
地盡矣今我衆比高麗三之一王將違之不可武藝不從兵至境  
又以書固諫武藝怒遣從兄壹夏代將召門藝將殺之門藝懼僂  
路自歸詔拜左驍衛將軍武藝使使暴門藝罪惡請誅之有詔處  
之安西好報曰門藝窮來歸我誼不可殺已投之惡地并留使者  
遣別詔鴻臚少卿李道邃源復諭旨武藝知之上書斥言陛下不  
當以妄示天下意必殺門藝帝怒道邃復漏言國事皆左除而陽  
斥門藝以報後十年武藝遣大將張文休率海賊攻登州帝馳遣

門藝發幽州兵擊之使太僕卿金思蘭使新羅督兵攻其南會大  
寒雪衰丈士凍死過半無功而還武藝望其弟不已募客入東都  
徂刺於道門藝格之得不死河南捕刺客悉殺之武藝死其國私  
諡武王子欽茂立改年大興有詔嗣王及所領欽茂因是赦境內  
天寶末欽茂徙上京直舊國三百里忽汗河之東訖帝世朝獻者  
二十九寶應元年詔以渤海爲國欽茂王之進檢校太尉大曆中  
二十五年以日本舞女十一獻諸朝貞元時東南徙東京欽茂死  
私諡文王子宏臨早死族弟元義立一歲猜虐國人殺之推宏臨  
子華璵爲王復還上京改年中興死諡曰成王欽茂少子嵩鄰立  
改年正歷有詔授右驍衛大將軍嗣王建中貞元間凡四來死諡  
康王子元瑜立改年永德死諡定王弟言義立改年朱雀並襲王  
加故事死諡僖王弟明忠立改年太始立一歲死諡簡王從父仁

秀立改年建興其四世祖野勃祚榮弟也仁秀頗能討伐海北諸部開大境宇有功詔檢校司空襲王元和中凡十六朝獻長慶四寶曆凡再大和四年仁秀死謚宣王子新德蚤死孫彝震立改年咸和明年詔襲爵終文宗世來朝十二會昌凡四彝震死弟虔晃立死玄錫立咸通時三朝獻初其王數遣諸生詣京師太學習識古今制度至是遂爲海東盛國地有五京十五府六十二州以肅慎故地爲上京曰龍井府領龍湖渤三州其南爲中京曰顯德府領盧顯鐵湯榮興六州獾貊故地爲東京曰龍原府亦曰柵城府領慶鹽穆賀四州沃沮故地爲南京曰南海府領沃晴椒三州高麗故地爲西京曰鴨淶府領神桓豐正四州曰長嶺府領瑕河二州扶餘故地爲扶餘府常屯勁兵扞契丹領扶仙二州鄭頡府領鄭高二州挹婁故地爲定理府領定潘二州安邊府領安瓊二州

率賓故地爲率賓府領華益建三州拂涅故地爲東平府領伊蒙沱黑比五州鐵利故地爲鐵利府領廣汾蒲海義歸六州越喜故地爲懷遠府領達越懷紀富美福邪芝九州安元府領寧郿慕常四州又郅銅涑三州爲獨奏州涑州以其近涑沫江蓋所謂粟末水也龍原東南瀕海日本道也南海新羅道也鴨淶朝貢道也長嶺營州道也扶餘契丹道也俗謂王曰可毒夫曰聖王曰基下其命爲教王之父曰老王母太妃妻貴妃長子曰副王諸子曰王子宮有宣詔省左相左平章事侍中左常侍諫議居之中臺省相右平章事內史詔誥舍人居之政堂省大內相一人居左右相上左右司政各一居左右平章事之下以比僕射左右允比二丞左六司忠仁義部各一卿居司政下支司爵倉膳部部有郎中員外右六司智禮信部支司戎計水部卿郎準左以比六官中正臺大中

東夷列傳第一百四十五

唐書二百二十

唐書二百二十

高麗本扶餘別種也地東跨海距新羅南亦跨海距百濟西北度

遼水與營州接北靺鞨其君居平壤城亦謂長安城漢樂浪郡也

去京師五千里而羸隨山屈繚為郭南涯浪水王築宮其左又有

國內城漢城號別都水有大遼少遼大遼出靺鞨西南山南歷安

市城少遼出遼山西亦南流有梁水出塞外西行與之合有馬訾

水出靺鞨之白山色若鴨頭號鴨淥水歷國內城西與鹽難水合

又西南至安市入于海而平壤在鴨淥東南以巨艦濟人因恃以

為壘官凡十二級曰大對盧或曰吐粹曰鬱折王圖簿者曰太大

使者曰帛衣頭大兄所謂帛衣者先人也乘國政三歲一易善職

則否凡代日有不服則相攻王為閉宮守勝者聽為之曰大使者

曰大兄曰上位使者曰諸兄曰小使者曰過節曰先人曰古鄒大

及古詞

加其州縣六十大城置儻薩一比都督餘城道處間近支亦號道使比刺史有參佐分幹有大模達比衛將軍末客比中郎將分五部曰內部即漢桂婁部也亦號黃部曰北部即絕奴部也或號後部曰東部即順奴部也或號左部曰南部即灌奴部也亦號前部曰西部即消奴部也王服五采以白羅製冠革帶皆金釧大臣青羅冠次絳羅珥兩鳥羽金銀雜釧衫角褱袴大口白韋帶黃革履庶人衣褐戴弁女子首巾幘俗喜奕投壺蹙鞠食用邊豆簋簋疊洗居依山谷以艸茨屋惟王宮官府佛廬以瓦窰民盛冬作長坑煨火以取煖其治峭法以繩下故少犯叛者叢炬灼體乃斬之籍入其家降敗殺人及剽劫者斬盜者十倍取償殺牛馬者沒為奴婢故道不掇遺婚娶不用幣有受者恥之服父母喪三年兄弟踰月除俗多淫祠祀靈星及日箕子可汗等神國左有大穴曰神隧

每十月王皆自祭人喜學至窮里廝家亦相矜勉衢側悉構嚴屋號高堂子弟未婚者皆處誦經習射隋末其王高元死異母弟建武嗣武德初再遣使來朝高祖下書修好約高麗人在中國者護送中國人在高麗者東遣還于是建武悉搜亡命歸有司且萬人後三年遣使者拜為上柱國遼東郡王高麗王命道士以像法往為講老子建武大悅率國人共聽之日數千人帝謂左右曰名實須相副高麗雖臣于隋而終拒煬帝何臣之為朕務安人何必受其臣裴矩溫彥博諫曰遼東本箕子國魏晉時故封內不可不臣中國與夷狄猶太陽于列星不可以降乃止明年新羅百濟上書言建武閉道使不得朝且數侵入有詔散騎侍郎朱子奢持節諭和建武謝罪乃請與二國平太宗已禽突厥頡利建武遣使者賀并上封域圖帝詔廣州司馬長孫師臨瘞隋士戰齒毀高麗所立

京觀建武懼乃築長城千里東北首扶餘西南屬之海久之遣太子桓權入朝獻方物帝厚賜賚詔使者陳大德持節答勞且觀覺大德入其國厚餉官守悉得其纖曲見華人流客者爲道親戚存亡人人垂涕故所至士女夾道觀建武盛陳兵見使者大德還奏帝悅大德又言聞高昌滅其大對盧三至館有加禮焉帝曰高麗地止四郡我發卒數萬攻遼東諸城必救我以舟師自東萊颶海趨平壤固易然天下甫平不欲勞人耳有益蘇文者或號蓋金姓泉氏自云生水中以惑衆性忍暴父爲東郡大人大對盧死蓋蘇文當嗣國人惡之不得立頓首謝衆請攝職有不可雖廢無悔衆哀之遂嗣位殘凶不道諸大臣與建武議誅之蓋蘇文覺悉召諸部給云大閱兵列饌具請大臣臨視實至盡殺之凡百餘人馳入宮殺建武殘其尸投諸溝更立建武弟之子藏爲王自爲莫離支

專國猶唐兵部尚書中書令職云貌魁秀美鬚髯冠服皆飾以金佩五刀左右莫敢仰視使貴人伏諸地踐以升馬出入陳兵長呼禁切行人畏竄至投坑谷帝聞建武爲下所殺惻然遣使者持節弔祭或勸帝可遂討之帝不欲因喪伐罪乃拜藏爲遼東郡王高麗王帝曰蓋蘇文殺君攘國朕取之易耳不願勞人若何司空房玄齡曰陛下士勇而力有餘戢不用所謂止戈爲武者司徒長孫無忌曰高麗無一介告難宜賜書安尉之隱其患撫其存彼當聽命帝曰善會新羅遣使者上書言高麗百濟聯和將見討謹歸命天子帝問若何而免使者曰計窮矣惟陛下哀憐帝曰我以偏兵率契丹靺鞨入遼東而國可紓一歲一策也我以絳袍丹幟數千賜而國至建以陣二國見謂我師至必走二策也百濟恃海不修戎械我以舟師數萬襲之而國汝君故爲鄰侮我以宗室主而國



待安則自守之三策也使者計孰取使者不能對于是遣司農丞相里玄獎以璽書讓高麗且使止勿攻使未至而蓋蘇文已取新羅二城玄獎諭帝旨答曰往隋見侵新羅乘釁奪我地五百里今非盡反地兵不止玄獎曰往事烏足論邪遼東故中國郡縣天子且不取高麗焉得違詔不從玄獎還奏帝曰莫支離殺君虐用其下如獲罪怨痛溢道我出師無名哉諫議大夫褚遂良曰陛下之兵度遼而克固善萬分一不得逞且再用師再用師安危不可億兵部尚書李勣曰不然曩薛延陀盜邊陛下欲追擊魏徵苦諫而止向若擊之一馬不生返後復畔擾至今為恨帝曰誠然但一慮之失而尤之後誰為我計者新羅數請援乃下吳船四百柁輸糧詔營州都督張儉等發幽營兵及契丹奚靺鞨等出討會遼溢師還莫離支懼遣使者內金帝不納使者又言莫離支遣官五十入

宿衛帝怒責使者曰而等委質高武而不仗節死義又為逆子謀不可赦悉下之獄于是帝欲自將討之召長安耆老勞曰遼東故中國地而莫離支賊殺其王朕將自行經略之故與父老約子若孫從我行者我能拊循之毋庸郵也即厚賜布粟群臣皆勸帝毋行帝曰吾知之矣去本而就末捨高以取下釋近而之遠三者為不祥伐高麗是也然蓋蘇文弑君又戮大臣以逞一國之人延頸待救議者顧未亮耳于是北輸粟營州東儲粟古大人城帝幸洛陽乃以張亮為平壤道行軍大總管常何左難當副之冉仁德劉英行張文幹龐孝泰程名振為總管帥江吳京洛募兵凡四萬吳艘五百泛海趨平壤以李勣為遼東道行軍大總管江夏王道宗副之張士貴張儉執失思力契苾何力阿史那彌射姜德本麴智盛吳黑闥為行軍總管隸之帥騎士六萬趨遼東詔曰朕所過營

頓毋飭食毋豐怪水可涉者勿作橋梁行在非近州縣不得令學生耆老迎謁朕昔提戈撥亂無盈月儲猶所嚮風靡今幸家給人足祇恐勞于轉餉故驅牛羊以飼軍且朕必勝有五以我大擊彼小以我順討彼逆以我安乘彼亂以我逸敵彼勞以我悅當彼怨深憂不克邪又發契丹奚新羅百濟諸君長兵悉會十九年二月帝自洛陽次定州謂左右曰今天下大定唯遼東未賓後嗣因士馬盛彊謀臣導以征討喪亂方始朕故自取之不遺後世憂也帝坐城門過兵人人撫慰疾病者親視之敕州縣治療士大悅長孫無忌白奏天下符魚悉從而宮官止十人天下以爲輕神器帝曰士度遼十萬皆去家室朕以十人從尚恐其多公止勿言帝身屬囊房結兩箠于鞍四月勦濟遼水高麗皆嬰城守帝大饗士帳幽州之南詔長孫無忌誓師乃引而東勦攻蓋牟城拔之得戶二萬

糧十萬石以其地爲蓋州程名振攻沙卑城夜入其西城潰虜其口八千游兵鴨綠上勦遂圍遼東城帝次遼澤詔瘞隋戰士露骼高麗發新城國內城騎四萬救遼東道宗率張君又逆戰君又却道宗以騎馳之虜兵辟易奪其梁收散卒乘高以望見高麗陣蹶急擊破之斬首千餘級誅君又以詢帝度遼水徹杠徇堅士心營馬首山身到城下見士填塹分負之重者馬上持之群臣震懼爭挾塊以進城有朱蒙祠祠有鎖甲銛牙妄言前燕世天所降方圍急飾美女以婦神巫言朱蒙悅城必完勦列拋車飛大石過三百步所當輒潰虜積木爲樓結組罔不能拒以衝車撞俾屋碎之時百濟上金髮鎧又以玄金爲山五文鎧士被以從帝與勦會甲光炫日會南風急士縱火焚西南燹延城中屋幾盡人死于燎者萬餘衆登俾虜蒙盾以拒士舉長矛春之蘭石如雨城遂潰獲勝兵

萬戶四萬糧五十萬石以其地爲遼州初帝自太子所屬行在舍置一烽約下遼東舉烽是日傳燎入塞進攻白崖城城負山崖水險甚帝壁西北虜酋孫伐音陰丐降然城中不能一帝賜幟曰若降建于堞以信俄而舉幟城人皆以唐兵登矣乃降初伐音中悔帝怒約以虜口畀諸將及是李勣曰士奮而先貪虜獲也今城危拔不可許降以孤士心帝曰將軍言是也然縱兵殺戮略人妻孥朕不忍將軍麾下有功者朕能以庫物賞之庶因將軍贖一城乎獲男女凡萬兵二千以其地爲巖州拜伐音爲刺史莫離支以加尸人七百戍蓋牟勣俘之請自劾帝曰而家加尸乃爲我戰將盡戮矣夷一姓求一人力不可稟而縱之次安市于是高麗北部僭薩高延壽南部僭薩高惠真引兵及靺鞨衆十五萬來援帝曰彼若勒兵連安市而壁據高山取城中粟食之縱靺鞨略吾牛馬攻

之不可下此上策也拔城夜去中策也與吾爭鋒則禽矣有大對盧爲延壽計曰吾聞中國亂英雄竝奮秦王神武敵無堅戰無前遂定天下南面而帝北狄西戎罔不臣今掃地而來謀臣重將皆在其鋒不可校今莫若頓兵曠日陰遣奇兵絕其饗道不旬月糧盡欲戰不得歸則無路乃可取也延壽不從引軍距安市四十里而屯帝曰虜墮吾策中矣命左衛大將軍阿史那社爾以突厥千騎嘗之虜常以靺鞨銳兵居前社爾兵接而北延壽曰唐易與耳進一舍倚麓而陣帝詔延壽曰我以爾有彊臣賊殺其主來問罪卽交戰非我意延壽謂然按甲俟帝夜召諸將使李勣率步騎萬五千陣西嶺當賊長孫無忌牛進達精兵萬人出虜背狹谷帝以騎四千偃幟趨虜北山上令諸軍曰聞鼓聲而縱張幄朝堂曰明日日中納降虜于此是夜流星墮延壽營旦日虜視勣軍少卽戮

帝望無忌軍塵上命鼓角作兵幟四合虜惶惑將分兵禦之衆已  
蹶勦以步槊擊敗之無忌乘其後帝自山馳下虜大亂斬首二萬  
級延壽收餘衆負山自固無忌勦合圍之徹川梁斷歸路帝按轡  
觀虜營壘曰高麗傾國來一麾而破天贊我也下馬再拜謝況于  
天延壽等度勢窮卽舉衆降入轅門膝而行拜手請命帝曰後敢  
與天子戰乎惶汗不得對帝料酋長二千五百人悉官之許內徙  
餘衆三萬縱還之誅靺鞨三千餘人獲馬牛十萬明光鎧萬領高  
麗震駭后黃銀二城自拔去數百里無舍煙乃驛報太子并賜諸  
臣書曰朕自將若此云何因號所幸山爲駐蹕山圖破陣狀勒石  
紀功拜延壽鴻臚卿惠真司農卿候騎獲覘人帝解其縛自言不  
食且三日命飼之賜以屨遣曰歸語莫離支若須軍中進退可遣  
人至吾所帝每營不作塹壘謹斥候而已而士運糧雖單騎虜不

敢鈔帝與勦議所攻帝曰吾聞安市地險而衆悍莫離支擊不能  
下因與之建安恃險絕粟多而士少若出其不意攻之不相救矣  
建安得則安市在吾腹中勦曰不然積糧遼東而西擊建安賊將  
梗我歸路不如先攻安市帝曰善遂攻之未能下延壽惠真謀曰  
烏骨城僣薩已耄朝攻而夕可下烏骨拔則平壤舉矣群臣亦以  
張亮軍在沙城召之一昔至若取烏骨度鴨渌迫其腹心計之善  
者無忌曰天子行師不微幸安市衆十萬在吾後不如先破之乃  
驅而南萬全勢也乃止城中見帝旌麾輒乘陴譟帝怒勦請破日  
男子盡誅虜聞故死戰江夏王道宗築距闌攻東南虜增陴以守  
勦攻其西撞車所壞隨輒串柵爲樓帝聞城中雞雉聲曰圍久突  
無黔烟今雞雉鳴必殺以饗士虜且夜出詔嚴兵丙夜虜數百人  
縋而下悉禽之道宗以樹枚裹土積之距闌成迫城不數丈果殺

都尉傳伏愛守之自高而排其城城且頽伏愛私去所部虜兵得自頽城出據而塹斷之積火縈盾固守帝怒斬伏愛敕諸將擊之三日不克有詔班師拔遼蓋二州之人以歸兵過城下城中屏息偃旗酋長登城再拜帝嘉其守賜絹百匹遼州粟尚十萬斛士取不能盡帝至渤錯水阻淖八十里車騎不通長孫無忌楊師道等率萬人斬樵築道聯車爲梁帝負薪馬上助役十月兵畢度雪甚詔屬燎以待濟始行士十萬馬萬匹逮還物故裁千餘馬死十八船師七萬物故亦數百詔集戰骸葬柳城祭以太牢帝臨哭從臣皆流涕帝總飛騎入臨渝關皇太子迎道左初帝與太子別御褐袍曰俟見爾乃更袍歷二時弗易至穿穴群臣請更服帝曰士皆敝衣吾可新服邪及是太子進紵衣乃御遼降口萬四千當沒爲奴婢前集幽州將分賞士帝以父子夫婦離析詔有司以布帛贖

之原爲民列拜謹舞三日不息延壽旣降以憂死獨惠真至長安明年春藏遣使者上方物且謝罪獻二妹口帝敕還之謂使者曰色者人所重然愍其去親戚以傷乃心我不取也初師還帝以弓服賜蓋蘇文受之不遣使者謝于是下詔削棄朝貢又明年三月詔左武衛大將軍牛進達爲青丘道行軍大總管右武衛將軍李海岍副之自萊州度海李勣爲遼東道行軍大總管右武衛將軍孫貳朗右屯衛大將軍鄭仁泰副之率營州都督兵繇新城道以進次南蘇木底虜兵戰不勝焚其郭七月進達等取石城進攻積利城斬級數千乃皆還藏遣子莫離支高任武來朝因謝罪二十二年詔右武衛大將軍薛萬徹爲青丘道行軍大總管右衛將軍裴行方副之自海濱入部將古神感與虜戰曷山虜潰虜乘蹊襲我舟伏兵破之萬徹度鴨淥次泊灼城拒四十里而舍虜懼皆棄

邑居去大酋所夫孫拒戰萬徼擊斬之遂圍城破其援兵三萬乃  
還帝與長孫無忌計曰高麗困吾師之入戶亡耗田歲不收蓋蘇  
文築城增陴下飢臥死溝壑不勝數矣明年以三十萬衆公爲大  
總管一舉可滅也乃詔劔南大治船蜀人願輸財江南計直作舟  
舟取縑千二百巴蜀大騷叩眉雅三州獠皆反發隴西峽內兵二  
萬擊定之始帝決取虜故詔陝州刺史孫伏伽萊州刺史李道裕  
儲糧械于三山浦烏胡島越州都督治大艦偶舫以待會帝崩乃  
皆罷藏遣使者奉慰永徽五年藏以靺鞨兵攻契丹戰新城大風  
矢皆還激爲契丹所乘大敗契丹火野復戰人死相藉積尸而冢  
之遣使者告捷高宗爲露布于朝六年新羅訴高麗靺鞨奪三十  
六城惟天子哀救有詔營州都督程名振左衛中郎將蘇定方率  
師討之至新城敗高麗兵火外郭及墟落引還顯慶三年復遣名

振率薛仁貴攻之未能克後二年天子已平百濟乃以左驍衛大  
將軍契苾何力右武衛大將軍蘇定方左驍衛將軍劉伯英率諸  
將出沮江遼東平壤道討之龍朔元年大募兵拜置諸將天子欲  
自行蔚州刺史李君球建言高麗小醜何至傾中國事之有如高  
麗旣滅必發兵以守少發則威不振多發人不安是天下疲于轉  
戍臣謂征之未如勿征滅之未如勿滅亦會武后苦邀帝乃止八  
月定方破虜兵于沮江奪馬邑山遂圍平壤明年龐奉泰以嶺南  
兵壁蛇水蓋蘇文攻之舉軍沒定方解而歸乾封元年藏遣子男  
福從天子封泰山還而蓋蘇文死子男生代爲莫離支與弟男建  
男產相怨男生據國內城遣子獻誠入朝求救蓋蘇文弟淨土亦  
請割地降乃詔契苾何力爲遼東道安撫大使左金吾衛將軍龐  
同善營州都督高偁爲行軍總管左武衛將軍薛仁貴左監門將

軍李謹行殿而行九月同善破高麗兵男生率師來會詔拜同善  
特進遼東大都督兼平壤道安撫大使封玄菟郡公又以李勣爲  
遼東道行軍大總管兼安撫大使與契苾何力龐同善并力詔獨  
孤卿雲由鴨渌道郭待封積利道劉仁願畢列道金待問海谷道  
竝爲行軍總管受勣節度轉燕趙食膾遼東明年正月勣引道次  
新城合諸將謀曰新城賊西鄙不先圖餘城未易下遂壁西南山  
臨城城人縛戍酋出降勣進拔城十有六郭待封以舟師濟海趨  
平壤三年二月勣率仁貴拔扶餘城它城三十皆納款同善偪守  
新城男建遣兵襲之仁貴救偪戰金山不勝高麗鼓而進銳甚仁  
貴橫擊大破之斬首五萬級拔南蘇木底蒼巖三城引兵略地與  
勣會侍御史賈言忠計事還帝問軍中云何對曰必克昔先帝問  
罪所以不得志者虜未有豐也諺云軍無媒中道回今男生兄弟

鬪很爲我鄉導虜之情僞我盡知之將忠士力臣故曰必克且高  
麗秘記曰不及九百年當有八十大將滅之高氏自漢有國今九  
百年勣年八十矣虜仍薦飢人相掠賣地震裂狼狐入城蚡穴于  
門人心危駭是行不再舉矣男建以兵五萬襲扶餘勣破之薩賀  
水上斬首五千級俘口三萬器械牛馬稱之進拔大行城劉仁願  
與勣會後期召還當誅赦流姚州契苾何力會勣軍于鴨渌拔辱  
夷城悉師圍平壤九月藏遣男產率首領百人樹素幡降且請入  
朝勣以禮見而男建猶固守出戰數北大將浮屠信誠遣諜約內  
應五日闔啓兵譟而入火其門鬱焰四興男建窘急自刺不殊執  
藏男建等收凡五部百七十六城戶六十九萬詔勣便道獻俘昭  
陵凱而還十二月帝坐含元殿引見勣等數俘于廷以藏素脅制  
赦爲司平太常伯男產司宰少卿投男建黔州百濟王扶餘隆嶺

外以獻誠爲司衛卿信誠爲銀青光祿大夫男生右衛大將軍何力行左衛大將軍勣兼太子太師仁貴威衛大將軍剖其地爲都督府者九州四十二縣百復置安東都護府擢酋豪有功者授都督刺史令與華官參治仁貴爲都護總兵鎮之是歲郊祭以高麗平謝成于天摠章二年徙高麗民三萬于江淮山南大長鉗牟岑率衆反立藏外孫安舜爲王詔高侃東州道李謹行燕山道竝爲行軍總管討之遣司平太常伯楊昉綏納亡餘舜殺鉗牟岑走新羅侃徙都護府治遼東州破叛兵于安市又敗之泉山俘新羅援兵二千李謹行破之于發盧河再戰俘馘萬計于是平壤瘽殘不能軍相率奔新羅凡四年乃平始謹行留妻劉守伐奴城虜攻之劉擐甲勒兵守賊引去帝嘉之封燕郡夫人儀鳳二年授藏遼東都督封朝鮮郡王還遼東以安餘民先編僑內州者皆原遣徙安

東都護府於新城藏與靺鞨謀反未及發召還放邳州斬其人于河南隴右弱寡者留安東藏以永淳初死贈衛尉卿葬頡利墓左樹碑其阡舊城往往入新羅遣人散犇突厥靺鞨由是高氏君長皆絕垂拱中以藏孫寶元爲朝鮮郡王聖曆初進左鷹揚衛大將軍更封忠誠國王使統安都舊部不行明年以藏子德武爲安東都督後稍自國至元和末遣使者獻樂工云

百濟扶餘別種也直京師東六千里而羸濱海之陽西界越州南倭北高麗皆踰海乃至其東新羅也王居東西二城官有內臣佐平者宣納號令內頭佐平主祭聚內法佐平主禮衛士佐平典衛兵朝廷佐平主獄兵官佐平掌外兵有六萬方統十郡大姓有八沙氏燕氏芴氏解氏貞氏國氏木氏昔氏其法反逆者誅籍其家殺人者輸奴婢三贖罪吏受賂及盜三倍償錮終身俗與高麗同



有三島生黃漆六月刺取潘色若金王服大襲紫袍青錦袴素皮帶烏革履烏羅冠飾以金薦群臣絳衣飾冠以銀薦禁民衣絳紫有文籍紀時月如華人武德四年王扶餘璋始遣使獻果下馬自是數朝貢高祖冊爲帶方郡王百濟王後五年獻明光鎧且訟高麗梗貢道太宗貞觀初詔使者平其怨又與新羅世仇數相侵帝賜璽書曰新羅朕蕃臣王之鄰國聞數相侵暴朕已詔高麗新羅申和王宜忘前怨識朕本懷璋奉表謝然兵亦不止再遣使朝上鐵甲雕斧帝優勞之賜帛段三千十五年璋死使者素服奉表曰君外臣百濟王扶餘璋卒帝爲舉哀玄武門贈光祿大夫賻賜甚厚命祠部郎中鄭文表冊其子義慈爲柱國紹王義慈事親孝與兄弟友時號海東曾子明年與高麗連和伐新羅取四十餘城發兵守之又謀取棠項城絕貢道新羅告急帝遣司農丞相里玄獎

齋詔書諭解聞帝新討高麗乃間取新羅七城久之又奪十餘城因不朝貢高宗立乃遣使者來帝詔義慈曰海東三國開基舊矣地固犬牙比者隙爭侵校無寧歲新羅高城重鎮皆爲王并歸窮于朕丐王歸地昔齊桓一諸侯尚存亡國况朕萬方王可不卹其危邪王所兼城宜還之新羅所俘亦畀還王不如詔者任王決戰朕將發契丹諸國度遼深入王可思之無後悔永徽六年新羅訴百濟高麗韎鞞取北境三十城顯慶五年乃詔左衛大將軍蘇定方爲神丘道行軍大總管率左衛將軍劉伯英右武衛將軍馮士貴左驍衛將軍龐季泰發新羅兵討之自城山濟海百濟守熊津口定方縱擊虜大敗王師乘潮帆以進趨真都城一舍止虜悉衆拒復破之斬首萬餘級拔其城義慈挾太子隆走北鄙定方圍之次子泰自立爲王率衆固守義慈孫文思曰王太子固在叔乃自

王若唐兵解去如我父子何與左右繼而出民皆從之泰不能止  
定方令士超堞立幟泰開門降定方執義慈隆及小王孝演酋長  
五十八人送京師平其國五部三十七郡二百城戶七十六萬乃  
析置熊津馬韓東明金漣德安五都督府擢酋渠長治之命郎將  
劉仁願守百濟城左衛郎將王文度爲熊津都督九月定方以所  
俘見詔釋不誅義慈病死贈衛尉卿許舊臣赴臨詔葬孫皓陳叔  
寶墓左授隆司稼卿文度濟海卒以劉仁軌代之璋從子福信嘗  
將兵乃與浮屠道琛據周留城反迎故王子扶餘豐於倭立爲王  
西部皆應引兵圍仁願龍朔元年仁軌發新羅兵往救道琛立二  
壁熊津江仁軌與新羅兵夾擊之奔入壁爭梁墮溺者萬人新羅  
兵還道琛係任孝城自稱領軍將軍福信稱霜岑將軍告仁軌曰  
聞唐與新羅約破百濟無老孺皆殺之畀以國我與受死不若戰

仁軌遣使齎書答說道琛倨甚館使者于外嫚報曰使人官小我  
國大將禮不當見徒遣之仁軌以衆少乃休軍養威請合新羅圖  
之福信俄殺道琛并其兵豐不能制二年七月仁願等破之熊津  
拔支羅城夜薄真峴比明

斬首八百級新羅餉道乃開仁願

請濟師詔右威衛將軍孫仁師爲熊津道行軍總管發齊兵七千  
往福信額國謀殺豐豐率親信斬福信與高麗倭連和仁願已得  
齊兵士氣振乃與新羅王金法敏率步騎而遣劉仁軌率舟師自  
熊津江偕進趨周留城豐衆屯白江口四遇皆克火四百艘豐走  
不知所在僞王子扶餘忠志率殘衆及倭人請命諸城皆復  
仁願勒軍還留仁軌代守

扶餘隆爲熊津都督俾歸國平新

羅故憾招還遺人麟德二年

新羅王會熊津城刑白馬以盟仁

軌爲盟辭曰往百濟先王罔顧逆順不敦鄰不睦親與高麗倭共

侵削新羅破邑屠城天子憐百姓無辜命行人修好先王負險恃  
遐侮慢弗恭皇赫斯怒是伐是夷但興亡繼絕王者通制故立前  
太子隆爲熊津都督守其終附杖新羅長爲與國結好除怨恭  
天子命永爲藩服右威衛將魯城縣公仁願親臨厥盟有貳其  
德興兵動衆明神監之百殃是降子孫不育社稷無守世世毋敢  
犯乃作金書鐵契藏新羅廟中仁願等還隆畏衆攜散亦歸京師  
儀鳳時進帶方郡王遣歸藩是時新羅疆隆不敢入舊國寄治高  
麗死武后又以其孫敬襲王而其地已爲新羅渤海靺鞨所分百  
濟遂絕

新羅弁韓苗裔也居漢樂浪地橫千里縱三千里東距長人東南  
日本西百濟南瀕海北高麗而上居金城環八里所衛兵三千人  
謂城爲侵牟羅邑在內曰喙評外曰邑勒有喙評六邑勒五十二

朝服尚白好祠山神八月望日大宴賚官吏射其建官以親屬爲  
上其族名第一骨第二骨以自別兄弟女姑姨從姊妹皆聘爲妻  
王族爲第一骨妻亦其族生子皆爲第一骨不娶第二骨女雖娶  
常爲妾媵官有宰相侍中司農卿太府令凡十有七等第二骨得  
爲之事必與衆議號和白一人異則罷宰相家不絕祿奴僮三千  
人甲兵牛馬猪稱之畜牧海中山須食乃射息穀米于人償不滿  
庸爲奴婢王姓金貴人姓朴民無氏有名食用桮柶若銅瓦元日  
相慶是日拜日月神男子褐袴婦長襦見人必跪則以手据地爲  
恭不粉黛率美髮以縹首以珠綵飾之男子剪髮鬻冒以黑巾市  
皆婦女貿販冬則作竈堂中夏以食置冰上畜無羊少驢羸多馬  
馬雖高大不善行長人者人類長三丈鋸牙鉤爪黑毛覆身不火  
食噬禽獸或搏人以食得婦人以治衣服其國連山數十里有峽

因以鐵闔號關門新羅常屯弩士數千守之初百濟伐高麗來請  
救悉兵往破之自是相攻不置後獲百濟王殺之滋結怨武德四  
年王真平遣使者入朝高祖詔通直散騎侍郎庾文素持節答賚  
後三年拜柱國封樂浪郡王新羅王貞觀五年獻女樂二太宗曰  
比林邑獻鸚鵡言思鄉巧還況于人乎付使者歸之是歲真平死  
無子立女善德爲王大臣乙祭柄國詔贈真平左光祿大夫賻物  
段百九年遣使者冊善德襲父封國人號聖祖皇姑十七年爲  
高麗百濟所攻使者來乞師亦會帝親伐高麗詔率兵以披虜勢  
善德使兵五萬入高麗南鄙拔水口城以聞二十一年善德死贈  
光祿大夫而妹真德襲王明年遣子文王及弟伊贊子春秋來朝  
拜文王左武衛將軍春秋特進因請改章服從中國制內出珍服  
賜之又詣國學觀釋義講論帝賜所製晉書辭歸救三品以上郊

餞高宗永徽元年攻百濟破之遣春秋子法敏入朝真德織錦爲  
頌以獻曰巨唐開洪業巍巍皇猷昌止戈成大定興文繼百王統  
天崇雨施泊物體含章深仁詣日月撫運邁時康幡旗旣赫赫鉦  
鼓何鏗鏘外夷違命者翦覆被天殃淳風凝幽顯遐邇競呈祥四  
時和玉燭七耀巡萬方維嶽降宰輔維帝任忠良三五成一德昭  
我唐家唐帝美其意擢法敏太府卿五年真德死帝爲舉哀贈開  
府儀同三司賜絲段三百命太常丞張文收持節弔祭以春秋襲  
王明年百濟高麗鞞鞞共伐取其三十城使者來請救帝命蘇定  
方討之以春秋爲嶠夷道行軍總管遂平百濟龍朔元年死法敏  
襲王以其國爲雞林州大都督府授法敏都督咸亨五年納高麗  
叛衆略百濟地守之帝怒詔削官爵以其弟右驍衛員外大將軍  
臨海郡公仁問爲新羅王自京師歸國詔劉仁軌爲雞林道大總

管衛尉卿李弼右領軍大將軍謹行副之發兵窮討上元二年二月仁軌破其衆于七重城以靺鞨兵浮海略南境斬獲甚衆詔李謹行爲安東鎮撫大使屯買肖城三戰虜皆北法敏遣使入朝謝罪貢篚相望仁問乃還辭王詔復法敏官爵然多取百濟地遂抵高麗南境矣置尚良康熊全武漢朔溟九州州有都督統郡十或二十郡有大守縣有小守開耀元年死子政明襲王遣使者朝焉唐禮及它文辭武后賜吉凶禮并文詞五十篇死子理洪襲王死弟興光襲王玄宗開元中數入朝獻果下馬朝霞紬魚牙紬海豹皮又獻二女帝曰女皆王姑姊妹違本俗別所親朕不忍留厚賜還之又遣子弟入太學學經術帝開賜興光瑞文錦五色羅紫繡紋袍金銀精器興光亦上異狗馬黃金美鬣諸物初渤海靺鞨掠登州興光擊走之帝進興光寧海軍大使使攻靺鞨二十五年死

帝尤悼之贈太子太保命邢璣以鴻臚少卿弔祭子承慶襲王詔璣曰新羅號君子國知詩書以卿惇儒故持節往宜演經誼使知大國之盛又以國人善棋詔率府兵曹參軍楊季鷹爲副國高奕皆出其下于是厚遣使者金寶俄冊其妻朴爲妃承慶死詔使者臨弔以其弟憲英嗣王帝在蜀遣使泝江至成都朝正月大曆初憲英死子乾運立甫弔遣金隱居入朝待命詔倉部郎中歸崇敬往弔監察御史陸珽顧愔爲副冊受之并母金爲太妃會其宰相爭權相攻國大亂三歲乃定于是歲朝獻建中四年死無子國人共立宰相金良相嗣貞元元年遣戶部郎中蓋墳持節命之是年死立良相從父弟敬信襲王十四年死無子立嫡孫俊邕明年遣司封郎中韋丹持冊未至俊邕死丹還子重興立永貞元年詔兵部郎中元季方冊命後三年使者金力奇來謝且言往歲冊故王

俊邕爲王母申太妃妻淑妃而俊邕不幸冊今留省中臣請授以歸又爲其宰相金彥昇金仲恭王之弟蘇金添明正門戟詔皆可凡再朝貢七年死彥昇立來告喪命職方員外郎崔廷弔且命新王以妻貞爲妃長慶寶曆間再遣使者來朝留宿衛彥昇死子景徽立太和五年以太子左諭德源寂冊弔如儀開成初遣子義琮謝願留衛見聽明年遣之五年鴻臚寺籍質子及學生歲滿者一百五人皆還之有張係臯鄭年者皆善鬪戰工用槍年復能沒海履其地五十里不噎角其勇健係臯不及也年以兄呼係臯係臯以齒年以藝常不相下自其國皆來爲武寧軍小將後係臯歸新羅謁其王曰遍中國以新羅人爲奴婢願得鎮清海使賊不得掠人西去清海海路之要也王與係臯萬人守之自太和後海上無驚新羅人者係臯旣貴于其國年飢寒客漣水一日謂戍主馮元

規曰我欲東歸乞食于張係臯元規曰若與係臯所負何如奈何取死其手年曰飢寒死不如兵死快況死故鄉邪年遂去至謁係臯飲之極歡飲未卒聞大臣殺其王國亂無主係臯分兵五千人與年持年泣曰非子不能平禍難年至其國誅反者立王以報王遂召係臯爲相以年代守清海會昌後朝貢不復至

贊曰杜牧稱安思順爲朔方節度時郭汾陽李臨淮俱爲牙門都將二人不相能雖同盤飲食常睇相視不交一言及汾陽代思順臨淮欲亡去計未決旬日詔臨淮分汾陽半兵東出趙魏臨淮入請曰一死固甘乞免妻子汾陽趨下持手上堂曰今國亂主遷非公不能東伐豈懷私忿時邪及別執手涕泣相勉以忠義訖平劇盜實二公之力知其心不叛知其心難也忿必見短知其材益難也此係臯與汾陽之賢等耳年投係臯必曰彼貴我賤我降下之

不宜以舊忿殺我保臯果不殺人之常情也臨淮請死于汾陽亦人之常情也保臯任年事出于已年且寒飢易爲感動汾陽臨淮平生亢立臨淮之命出于天子權于保臯汾陽爲優此乃聖賢遲疑成敗之際也世稱周邵爲百代之師周公擁孺子而邵公疑之以周公之聖邵公之賢少事文王老佐武王能平天下周公之心邵公且不知之苟有仁義之心不資以明離邵公尚爾況其下哉嗟乎不以怨毒相基而先國家之憂晉有所奚唐有汾陽保臯孰謂夷無人哉

日本古倭奴也去京師萬四千里直新羅東南在海中島而居東西五月行南北三月行國無城郭聯木爲棚落以艸茨屋左右小島五十餘皆自名國而臣附之置本率一人檢察諸部其俗多女少男有文字尚浮屠法其官十有二等其王姓阿每氏自言初主

號天御中主至彥瀲凡三十二世皆以尊爲號居筑紫城彥瀲子神武立更以天皇爲號徙治大和州次曰綏靖次安寧次懿德次孝昭次天安次孝靈次孝元次開化次崇神次垂仁次景行次成務次仲哀仲哀死以開化曾孫女神功爲主次應神次仁德次履中次反正次允恭次安康次雄略次清寧次顯宗次仁賢次武烈次繼體次安閑次宣化次欽明欽明之十一年直梁承聖元年次海達次用明亦曰日多利思比孤直隋開皇末始與中國通次崇峻崇峻死欽明之孫女稚古立次舒明次皇極其俗椎髻無冠帶跣以行幅巾蔽後貴者冒錦婦人衣純色羶長腰襦結髮于後至煬帝賜其民錦綾冠飾以金玉文布爲衣左右佩銀籙長八寸以多少明貴賤太宗貞觀五年遣使者入朝帝矜其遠詔有司毋拘歲貢遣新州刺史高仁表往諭與王爭禮不平不肯宣天子命而

還久之更附新羅使者上書永徽初其王孝德卽位改元曰白雉  
獻虎魄大如斗碼瑙若五升器時新羅爲高麗百濟所暴高宗賜  
璽書令出兵援新羅未幾孝德死其子天豐財立死子天智立明  
年使者與蝦蟇人偕朝蝦蟇亦居海島中其使者鬚長四尺許珥  
箭于首令人載瓠立數十步射無不中天智死子天武立死子摠  
持立咸亨元年遣使賀平高麗後稍習夏音惡倭名更號日本使  
者自言國近日所出以爲名或云日本乃小國爲倭所并故冒其  
號使者不以情故疑焉又妄夸其國都方數千里南西盡海東北  
限大山其外卽毛人云長安元年其王文武立改元曰大寶遣朝  
臣真人粟田貢方物朝臣真人者猶唐尚書也冠進德冠頂有華  
簪四披紫袍帛帶真人好學能屬文進止有容武后宴之麟德殿  
授司膳卿還之文武死子阿用立死子聖武立改元曰白龜開元

初粟田復朝請從諸儒授經詔四門助教趙玄默卽鴻臚寺爲師  
獻大幅布爲贄悉賞物賀書以歸其副朝臣仲滿慕華不肯去易  
姓名曰朝衡歷左補闕儀王友多所該識久乃還聖武死女孝明  
立改元曰天平勝寶天寶十一載朝衡復入朝上元中擢左散騎  
常侍安南都護新羅梗海道東繇明越州朝貢孝明死大炊立死  
以聖武女高野姬爲王死白登立建中元年使者真人興能獻方  
物真人蓋因官而氏者也興能善書其紙似繭而澤人莫識貞元  
末其王曰桓武遣使者朝其學子橘免勢浮屠空海願留肄業歷  
二十餘年使者高階真人來書免勢等俱還詔可次諾樂立次嗟  
峨次浮和次仁明仁明直開成四年復入貢次文德次清和次陽  
成次光孝直光啓元年其東海嶼中又有邪古波邪多尼三小王  
北距新羅西北百濟西南直越州有絲絮怪珍云



流鬼去京師萬五千里直黑水靺鞨東北少海之北三面皆阻海  
其北莫知所窮人依嶼散居多沮澤有魚鹽之利地蚤寒多霜雪  
以木廣六寸長七尺系其上以踐冰逐走獸土多狗以皮爲裘俗  
被髮粟似莠而小無蔬菘它穀勝兵萬人南與莫曳靺鞨鄰東南  
航海十五日行乃至貞觀十四年其王遣子可也余莫貂皮更三  
譯來朝授騎都尉遣之龍朔初有儋羅者其王儒李都羅遣使入  
朝國居新羅武州南島上俗朴陋衣大豕皮夏居革屋冬窟室地  
生五穀耕不知用牛以鐵齒杷上初附百濟麟德中酋長來朝從  
帝至太山後附新羅開元十一年又有達末婁達姑二部首領朝  
貢達末婁自言北扶餘之裔高麗滅其國遣人度那河因居之或  
曰他漏河東北流入黑水達姑室韋種也在那河陰凍末河之東  
西接黃頭室韋東北距達末婁云

東夷列傳第一百四十五

唐書二百二十

唐書二百二十

西域列傳第一百四十六上

唐書二百二十一上

唐書二百二十一上

泥婆羅直吐蕃之西樂陵川土多赤銅犛牛俗翦髮逮眉穿耳棺以箭若角緩至肩者為姣好無七筋攫而食其器皆用銅其居版屋畫壁俗不知牛耕故少田作習商賈一幅布蔽身日數盥浴重博戲通推步曆術祀天神鑄石為象日浴之涼羊以祭鑄銅為錢面文人形背牛馬形其君服珠頗黎車深珊瑚虎魄垂纓耳金鉤玉鐙佩寶伏突御師子大牀燎香布花于堂而大臣坐地不藉左右持兵數百列侍宮中有七重樓覆銅瓦楹極皆大珙雜寶四隅置銅槽下有金龍口激水仰注槽中初王那陵提婆之父為其叔所殺提婆出奔吐蕃納之遂臣吐蕃貞觀中遣使者李義表到天竺道其國提婆大喜延使者同觀阿耨婆泚池池廣數十丈水常溢沸共傳旱潦未始耗溢或抵以物則生煙釜其上少選可熟二

十一年遣使入獻波稜酢菜渾提蔥永徽時其王尸利那連陀羅  
又遣使入貢

党項漢西羌別種魏晉後微甚周滅宕昌鄧至而党項始彊其地  
古析支也東距松州西葉護南春桑迷桑等羌北吐谷渾處山谷  
崎嶇大抵三千里以姓別爲部一姓又分爲小部落大者萬騎小  
數千不能相統故有細封氏費聽氏往利氏頗超氏野辭氏房當  
氏米禽氏拓拔氏而拓拔最彊土著有棟字織犂尾羊毛覆屋歲  
一易俗尚武無法令賦役人壽多過百歲然好爲盜更相剽殺尤  
重復仇未得所欲者蓬首垢顏跣足艸食殺已乃復男女衣裘褐  
被擅畜犂牛馬驢羊以食不耕稼地寒五月艸生八月霜降無文  
字候艸木記歲三年一相聚殺牛羊祭天取麥他國以釀酒妻其  
庶母伯叔母兄嫂子弟婦惟不娶同姓老而死子孫不哭少死則

曰大枉乃悲貞觀三年南會州都督鄭元壽鑄諭其酋細封步賴  
舉部降太宗璽詔慰撫步賴因入朝宴錫特異以其地爲軌州卽  
授刺史步賴請率兵討吐谷渾其後諸酋長悉內屬以其地爲岷  
奉熾遠四州卽首領拜刺史有拓拔赤辭者初臣吐谷渾慕容伏  
允待之厚與結婚諸羌已歸獨不至李靖擊吐谷渾赤辭屯狼道  
峽抗王師廓氏刺史久且洛生欲諭降之辭曰渾主以腹心待我  
我不知其佗若速去且汗吾刀洛生怒引輕騎破之肅遠山斬首  
數百級虜雜畜六千帝因其勝又令約降赤辭從子思頭潛納款  
其下拓拔細豆亦降赤辭知宗族攜沮稍欲自歸岷州都督劉師  
立復誘之卽與思頭俱內屬以其地爲懿嗟麟可三十二州以松  
州爲都督府擢赤辭西戎州都督賜氏李貢職遂不絕于是自河  
首積石山而東皆爲中國地後吐蕃浸盛拓拔畏備請內徙始詔

慶州置靜邊等州處之地乃入吐蕃其處者皆爲吐蕃役屬更號  
弭藥又有黑党項者居赤水西其長號敦善王慕容伏允之走也  
依之及吐谷渾款附敦善王亦納貢居雪山者曰破丑氏又乃白  
蘭羌吐蕃謂之丁零左屬党項右與多彌接勝兵萬人勇戰鬪善  
作兵俗與党項同武德六年使者入朝明年以其地爲維恭二州  
貞觀六年與契苾數十萬內屬永徽時特浪生羌卜樓大首領凍  
就率衆來屬以其地爲劔州龍朔後白蘭春桑及白狗羌爲吐蕃  
所臣藉其兵爲前驅白狗與東會州接勝兵纔千人在西北者天  
授中內附戶凡二十萬以其地爲朝吳浮歸十州散居靈夏間至  
德末爲吐蕃所誘使爲鄉導鈔邊俄悔悟更來朝願助靈州饒輓  
乾元間中國數亂因寇邠寧二州肅宗詔郭子儀都統朔方邠寧  
鄜坊節度事以鄜州刺史杜冕邠州刺史桑如珪分二隊出討子

儀至党項潰去上元元年在涇隴部落十萬衆詣鳳翔節度使崔  
光遠降二年與渾奴刺連和寇寶雞殺吏民掠財珍焚大散關入  
鳳州殺刺史蕭悅節度使李鼎追擊走之明年又攻梁州刺史李  
勉走進寇奉天大掠華原同官去詔滅希讓代勉爲刺史于是歸  
順乾封歸義順化和寧和義係善寧定羅雲朝鳳凡十州部落詣  
希讓獻款正節印詔可僕固懷恩之叛誘党項渾奴刺入寇衆數  
萬掠鳳翔蓋屋大酋鄭廷郝德入同州刺史韋勝走節度使周智  
光破之澄城閱月又入同州焚官私室盧壁馬蘭山郭子儀遣兵  
襲之迭保三堡子儀遣慕容休明諭降廷德子儀以党項吐谷渾  
部落款處鹽慶等州其地與吐蕃濱近易相脅卽表徙靜邊州都  
督夏州樂容等六府党項于銀州之北夏州之東寧朔州吐谷渾  
住夏西以離沮之召靜邊州大首領左羽林大將軍拓拔朝光等

五刺史入朝厚賜資使還綏其部先是慶州有破丑氏族三野利氏族五把利氏族一與吐蕃姻援贊普悉王之因是擾邊凡十年子儀表工部尚書路嗣恭為朔方留後將作少監梁進用為押党項部落使置行慶州且言党項陰結吐蕃為變可遣使者招慰芟其反謀因令進用為慶州刺史嚴邏以絕吐蕃往來道代宗然之又表置靜邊芳池相興五州都督長史永平旭定清寧寧保忠順靜塞萬吉等七州都督府于是破丑野利把利十部及思樂州刺史拓拔乞梅等皆入朝宜定州刺史折磨布落芳池州野利部竝徙綏延州大曆末野利秃羅都與吐蕃叛招餘族不應子儀擊之斬秃羅都而野利景庭野利剛以其部數千人大附雞子川六州部落曰野利越詩野利龍兒野利厥律兒黃野海野宰等居慶州者號東山部夏州者號平夏部永泰後稍徙石州後為永安將阿

史那思曠賦索無極遂亡走河西元和時復置宥州護党項至大和中寢疆數寇掠然器械鈍苦畏唐兵精則以善馬購鎧善羊買弓矢鄜坊道軍糧使李石表禁商人不得以旗幟甲冑五兵入部落告者舉罪人財畀之至開成末種洛愈繁富賈人齎繒寶鬻羊馬藩鎮乘其利疆市之或不得直部人怨相率為亂至靈鹽道不通武宗以侍御史為使招定分二印以邠寧延屬崔彥曾鹽夏長澤屬李鄴靈武麟勝屬鄭賀皆緋衣銀魚而功不克宣宗大中四年內掠邠寧詔鳳翔李業河東李拭合節度兵討之宰相白敏中為都統帝出近苑或以竹一箇植舍外見纔尺許遠且百步帝屬二矢曰党羌窮寇仍歲暴吾鄙今我約射竹中則彼當自亡不中我且索天下兵翦之終不以此賊遺子孫左右注目帝一發竹分矢徹諸外左右呼萬歲不閱月羌渠破殄餘種竄南山始天寶末

平夏部有戰功擢容州刺史天柱軍使其裔孫拓拔思恭咸通末  
竊據宥州稱刺史黃巢入長安與鄜州李季昌壇而坎牲誓討賊  
僖宗賢之以爲左武衛將軍權知夏綏銀節度事次王橋爲巢所  
敗更與鄭畋四節度盟屯渭橋中和二年詔爲京城西面都統檢  
校司空同中書門下平章事俄進四面都統權知京兆尹賊平兼  
太子太傅封夏國公賜姓李嗣襄王熈之亂詔思恭討賊兵不出  
卒以弟思諫代爲定難節度使思孝爲保大節度鄜坊丹翟等州  
觀察使竝檢校司徒同中書門下平章事王行瑜反以思孝爲北  
面招討使思孝亦因亂取鄜州遂爲節度使累兼侍中以老薦弟  
思敬爲保大軍兵馬留後俄爲節度使

東女亦曰蘇伐刺孛瞿咀羅羌別種也西海亦有女自王故稱東  
別之東與吐蕃党項茂州接西屬三波訶北距于闐東南屬雅州

羅女蠻白狼夷東西行盡九日南北行盡二十日有八十城以女  
爲君居康延川巖險四繚有弱水南流縫革爲船戶四萬勝兵萬  
人王號賓就官曰高霸黎猶言宰相也官在外者率男子爲之凡  
號令女官自內傳男官受而行王侍女數百五日一聽政王死國  
人以金錢數萬納王族求淑女二立之次爲小王王死因以爲嗣  
或姑死婦繼無篡奪所居皆重屋王九層國人六層王服青毛綾  
裙被青袞袖委于地冬羔裘飾以文錦爲小鬟髻耳垂璫足曳鞵  
鞵鞵鞵履也俗輕男子貴者咸有侍男被髮以青塗面惟務戰  
與耕而已子從母姓地寒宜麥畜羊馬出黃金風俗大抵與天竺  
同以十一月爲正巫者以十月詣山中布糴麥咒呼群鳥俄有鳥  
來如雞狀剖視之有穀者歲豐否卽有災名曰鳥卜居喪三年不  
易服不櫛沐貴人死剝藏其皮內骨甕中糝金屑瘞之王之葬殉

死至數十人武德時王湯滂氏始遣使入貢高祖厚報爲突厥所掠不得通貞觀中使復至太宗璽制慰撫顯慶初遣使高霸黎文與王子三盧來朝授右監門中郎將其王斂臂使大臣來請官號武后冊拜斂臂左玉鈐衛員外將軍賜瑞錦服天授開元間王及子再來朝詔與宰相宴曲江封王曳夫爲歸昌王左金吾衛大將軍後乃以男子爲王貞元九年其王湯立悉與白狗君及哥隣君董臥庭逋租君鄧吉知南水君薛尚悉曩弱水君董避和悉董君湯息贊清遠君蘇唐磨咄霸君董藐蓬皆詣劔南韋臯求內附其種散居西山弱水雖自謂王蓋小小部落耳自失河隴悉爲吐蕃羈屬部數千戶輒置令歲督絲絮至是猶上天寶所賜詔書臯處其衆于維霸等州賜牛糧治生業立悉等入朝差賜官祿于是松州羌二萬口相踵入附立悉等官刺史皆得世襲然陰附吐蕃故

謂兩面羌

高昌直京師西四千里而羸其橫八百里縱五百里凡二十一城王都交河城漢車師前王廷也田地城戍已校尉所治也勝兵萬人土沃麥禾皆再熟有艸名白疊擷花可織爲布俗辮髻垂後其王麴伯雅隋時嘗妻以戚屬宇文氏女號華容公主武德初伯雅死子文泰立遣使來告高祖命使者臨弔後五年獻狗高六寸長尺能曳馬銜燭云出拂菻中國始有拂菻狗太宗卽位獻玄狐裘帝賜妻宇文華鎮一具宇文亦上玉盤凡諸國施爲輒以聞貞觀四年文泰遂來朝禮賜厚甚宇文末預宗籍有詔賜氏李更封常樂公主久之文泰與西突厥通凡西域朝貢道其國咸見壅掠伊吾嘗臣西突厥至是內屬文泰與葉護共擊之帝下詔讓其反覆召大臣冠軍阿史那矩計事文泰不遣使長史麴雍來謝罪初大

業末華民多奔突厥及頡利敗有逃入高昌者有詔護送文泰苛留之又與西突厥乙毗設破焉耆三城虜其人焉耆王訴諸朝帝遣虞部郎中李道裕問狀復遣使謝帝引責曰而主數年朝貢不入無藩臣禮擅置官擬效百僚今歲首萬君長悉來而主不至日我使人往文泰狼曰鷹飛于天雉竄于蒿猫遊于堂鼠安于穴各得其所豈不快邪西域使者入貢而主悉拘梗之又諭薛延陀曰既自爲可汗與唐天子等何事拜謁其使明年我當發兵虜而國歸謂而君善自圖時薛延陀可汗請爲軍向導故民部尚書唐儉至延陀堅約帝復下璽書示文泰禍福促使入朝文泰遂稱疾不至乃拜侯君集爲交河道大總管左屯衛大將軍薛萬均薩孤吳仁副之契苾何力爲蔥山道副大總管武衛將軍牛進達爲行軍總管率突厥契苾騎數萬討之群臣諫以行萬里兵難得志且天

界絕域雖得之不可守帝不聽文泰謂左右曰曩吾入朝見秦隴北城邑蕭條非有隋比今伐我兵多則糧餉不逮若下三萬我能制之度積疲鈍以逸待勞臥收其敝耳十四年聞王師至磧口悸駭無他計發病死子智盛立君集奄攻田地城契苾何力以前軍鏖戰是夜星墜城中明日拔其城虜七千餘人中郎將辛獫兒以勁騎夜逼其都智盛以書遺君集曰得罪于天子者先王也咎深譴積震墜厥命智盛嗣位未幾公其見赦君集曰能悔禍者當面縛軍門智盛不答軍進填隍引衝車飛石如雨城中大震智盛令大將麴士義居守身與綰曹麴德俊謁軍門請改事天子君集諭使降辭未屈薛萬均勃然起曰當先取城小兒何與語麾而進智盛流汗伏地曰唯公命乃降君集分兵略定凡三州五縣二十二城戶八千口三萬馬四千先是其國人謠曰高昌兵如霜雪唐家



兵如日月日月照霜雪幾何自殄滅文泰捕謠所發不能得也捷書聞天子大悅宴群臣班賜策功赦高昌所部披其地皆州縣之號西昌州特進魏徵諫曰陛下卽位高昌最先朝謁俄以掠商胡遏貢獻故王誅加焉文泰死罪止矣撫其人立其子伐罪弔民道也今利其上屯守常千人屯士數年一易辨裝資離親戚不十年隴右且空陛下終不得高昌圭粒咫尺助中國費所謂散有用事無用不納改西昌州曰西州更置安西都護府歲調千兵謫罪人以戍黃門侍郎褚遂良諫曰古者先函夏後夷狄務廣德化不爭荒逖今高昌誅滅威動四夷然自王師始征河西供役飛米轉芻十室九匱五年未可復今又歲遣屯戍行李萬里去者資裝使自營辦賣菽粟傾機杼道路死亡尚不計罪人始于犯法終于惰業無益于行所遣復有亡命官司捕逮株蔓相牽有如張掖酒泉塵

飛烽舉豈得高昌一乘一卒及事乎必發隴右河西耳然則河西爲我腹心高昌佗人手足也何必耗中華事無用昔陛下平頡利吐谷渾皆爲立君蓋罪而誅之伏而立之百蠻所以畏威慕德也今宜擇高昌可立者立之召首領悉還本土長爲藩翰中國不擾書聞不省初文泰以金厚餉西突厥欲谷設約有急爲表裏使葉護屯可汗浮圖城及君集至懼不敢發遂來降以其地爲廷州焉耆請歸高昌所奪五城留兵以守君集勒石紀功凱而旋俘智盛君臣獻觀德殿行飲至禮醜三日徙高昌豪桀于中國智盛拜左武衛將軍金城郡公弟智湛右武衛中郎將天山郡公麴氏傳國九世百三十四年而亡智湛麟德中以左驍衛大將軍爲西州刺史卒贈涼州都督有子昭好學有鬻異書者母顧箇中金歎曰何愛此不使子有異聞乎蓋持易之昭歷司膳卿頗能辭章弟崇裕

有武藝永徽中爲右武衛翊府中郎將封交河郡王邑至三千戶  
終鎮軍大將軍武后爲舉哀襚以美錦賻賜甚厚封爵絕  
吐谷渾居甘松山之陽洮水西南抵白蘭地數千里有城郭不  
居也隨水艸帳室肉糧其官有長史司馬將軍王公僕射尚書郎  
中蓋慕諸華爲之俗識文字其王椎髻黑冒妻錦袍織羃金璫飾  
首男子服長裘繒冒或冠鷩羅婦人辮髮縈後綴珠貝婚禮富家  
厚納聘貧者竊妻去父死妻庶母兄死妻嫂喪有服葬已卽除民  
無常稅用不足乃斂富室商人足而止凡殺人若盜馬者死它罪  
贖以物地多寒宜麥菽粟蕪菁出小馬犂牛銅鐵丹砂有青海者  
周八九百里中有山須冰合游牝馬其上明年生駒號龍種嘗得  
波斯馬牧于海生驄駒日步千里故世稱青海驄西北有流沙數  
百里夏有熱風傷行人風將發老駝引項鳴鼻沙中人候之以

羶蔽鼻口乃無恙隋時其王慕容伏允號步薩鉢嘗寇邊煬帝遣  
鐵勒敗之壁西平復命觀王雄破其衆伏允以數十騎入泥嶺亡  
去仙頭王率男女十餘萬降置郡縣鎮戍以長子順爲質因王之  
統餘衆俄追還伏允客党項隋亂因得復故地高祖受命順自江  
都還長安于時李軌據涼州帝乃約伏允和令擊軌自效當護送  
順伏允喜引兵與軌戰庫門交綏止卽遣使請順帝遣之順至號  
爲太寧王太宗時伏允遣使者入朝未還卽寇鄯州帝遣使者讓  
且召伏允以疾爲解而爲子求婚驗帝意帝召子親近亦稱疾有  
詔止婚遣中郎將康處真臨諭又掠岷州都督李道彥擊走之執  
名王二斬級七百連歲遣名王朝俄寇涼州鄯州刺史李玄運表  
吐谷渾牧馬青海輕兵掩之可盡致乃命左驍衛大將軍段志玄  
左驍衛將軍梁洛仁率契苾党項兵擊之未至三十里志玄等不

欲戰壁而留虜知之驅牧馬走副將李君羨率精騎尾襲懸水上  
得牛羊二萬還是時伏允耄不能事其相天柱王用事拘天子行  
人鴻臚丞趙德楷帝遣使曉敕十反無悛言貞觀九年詔李靖爲  
西海道行軍大總管侯君集積石道任城王道宗鄯善道李道彥  
赤水道李大亮且末道高旣生鹽澤道竝爲行軍總管率突厥契  
苾兵擊之党項內屬羌及洮州羌皆殺刺史歸伏允夏四月道宗  
破伏允于庫山俘斬四百伏允謀入磧疲唐兵燒野艸故靖馬多  
飢道宗曰柏海近河源古未有至者伏允西走未知其在方馬羸  
糧乏難遠入不如按軍鄯州須馬壯更圖之君集曰不然嚮者段  
志玄至鄯州吐谷渾兵輒傳城彼國方完逆衆用命也今虜大敗  
斥候無在君臣相失我乘其困可以得志柏海雖遠可鼓而致也  
靖曰善分二軍靖與大亮薛萬均以一軍趣北出其右君集道宗

以一軍趣南出其左靖將薩孤吳仁以輕騎戰曼都山斬名王獲  
五百級諸將戰牛心堆赤水源獲虜將南昌王慕容韋儁收雜畜  
數萬君集道宗登漢哭山戰烏海獲名王梁屈蔥靖破天柱部落  
于赤海收雜畜二十萬大亮俘名王二十雜畜五萬次且末之西  
伏允走圖倫積將託于闐萬均督銳騎追千數百里又破之士乏  
水刺馬飲血君集道宗行空荒二千里盛夏降霜之水艸士糜冰  
馬秣雪閱月次星宿川達柏海上望積石山覽觀河源執失思力  
馳破虜車重兩軍會于大非山破邏真谷順之質隋爲金紫光祿  
大夫伏允立其弟爲太子順歸常鞅鞅自以失位欲以功自結天  
子乃斬天柱王舉國降伏允懼引千餘騎遁磧中衆稍亡從者纔  
百騎窮無聊卽自經死國人立順爲君稱臣內附詔封西平郡王  
號趙胡呂烏甘豆可汗帝恐未能定其國遣李大亮率精兵鎮援

順久質華國人不附卒爲下所殺立其子燕王諾曷鉢諾曷鉢幼  
大臣爭權帝詔侯君集就經紀之始請頒曆及子弟入侍詔封諾  
曷鉢河源郡王號烏地也拔勒豆可汗遣淮陽郡王道明持節冊  
命賜鼓纛諾曷鉢身入謝遂請婚獻馬牛羊萬比年入朝乃以宗  
室女爲弘化公主妻之詔道明及右武衛將軍慕容寶持節送公  
主其相宣王跋扈謀作亂欲襲公主劫諾曷鉢奔吐蕃諾曷鉢知  
之引輕騎走鄯城威信王以兵迎之果毅都尉席君買率兵與威  
信王共討斬其兄弟三人國大擾帝又詔民部尚書唐儉中書舍  
人馬周持節撫慰高宗立以主故拜駙馬都尉又獻名馬帝問馬  
種性使者曰國之最良者帝曰良馬人可愛詔還其馬公主表請  
入朝遣左驍衛將軍鮮于匡濟迎之十月及諾曷鉢至京師帝  
又以宗室女金城縣主妻其長子蘇度換拜左領軍衛大將軍

久之摸末死主與次子左武衛大將軍梁漢王闥盧摸末來請婚  
帝以宗室女金明縣主妻之既而與吐蕃相攻上書相曲直竝來  
請師天子兩不許吐谷渾大臣素知貴奔吐蕃言其情吐蕃出兵  
擣虛破其衆黃河上諾曷鉢不支與公主引數千帳走涼州帝遣  
左武衛大將軍蘇定方爲安集大使平兩國怨吐蕃遂有其地諾  
曷鉢請內徙乾封初更封青海國王帝欲徙其部于涼州之南山  
群臣議不同帝難之咸亨元年乃以右威衛大將軍薛仁貴爲邏  
安道行軍大總管左衛員外大將軍阿史那道真左衛將軍郭待  
封副之總兵五萬討吐蕃且納諾曷鉢于故廷王師敗于大非川  
舉吐谷渾地皆陷諾曷鉢與親近數千帳纔免三年乃徙浩亶水  
南諾曷鉢以吐蕃盛勢不抗而鄯州地狹又徙靈州帝爲置安樂  
州卽拜刺史欲其安且樂云諾曷鉢死子忠立忠死子宣超立聖

曆三年拜左豹韜員外大將軍襲故可汗號餘部詣涼甘肅瓜沙等州降宰相張錫與右武衛大將軍唐休璟議徙其人于秦隴豐靈間令不得畔去涼州都督郭元振以爲吐谷渾近秦隴則與監牧雜處置豐靈又邇默啜假在諸華亦不遽移其性也前日王季傑自河源軍徙耽爾乙句貴置靈州旣其叛乃入牧坊掠群馬癩夷州縣是則遷中土無益之成驗往素和貴叛去于我無損但失吐谷渾數十部豈與句貴比邪今降虜非疆服皆突矢刃棄吐蕃而來宜當循其情爲之制也當甘肅瓜沙降者卽其所置之因所投而居情易安磔數州則勢自分順其情分其勢不擾于人可謂善奪戎心者也歲遣鎮遏使者與宣超兄弟撫護之無令相侵奪生業固矣有如叛去無損中國詔可宣超死子曦皓立曦皓死子兆立吐蕃復取安樂州而殘部徙朔方河東語謬爲退渾貞元十

四年以朔方節度副使左金吾衛大將軍慕容復爲長樂都督青海國王襲可汗號復死停襲吐谷渾自晉永嘉時有國至龍朔三年吐蕃取其地凡三百五十年及此封嗣絕矣

焉耆國直京師西七千里而羸橫六百里縱四百里東高昌西龜茲南尉犁北烏孫逗滌溉田土宜黍蒲陶有魚鹽利俗祝髮羶衣戶四千勝兵二千常役屬西突厥俗尚娛遊二月牖出野祀四月望日游林七月七日祀生祖十月望日王始出游至歲盡止太宗貞觀六年其王龍突騎支始遣使來朝自隋亂磧路閉故西域朝貢皆道高昌突騎支請開大磧道以便行人帝許之高昌怒大掠其邊西突厥莫賀設與咄陸弩失畢作難來奔咄陸弩失畢復攻之遣使言狀并貢名馬啞利失可汗立素善焉耆故倚爲援十二年處月處蜜與高昌攻陷其五城掠千五百人焚廬舍侯君集討

高昌遣使與相聞突騎支喜引兵佐高唐昌破歸向所俘及城遣使者入謝西突厥臣屈利咄爲弟娶突騎支女遂相約爲輔車勢不朝貢安西都護郭孝恪請討之會王弟頡鼻栗婆準葉護等三人來降帝卽命孝恪爲西川道總管率兵出銀山道以栗婆準等爲鄉導初焉耆所都周三十里四面大山海水繚其外故恃不爲虞孝恪倍道絕水夜傳堞遲曙譟而登鼓角轟哄唐兵縱國人擾敗斬千餘級執突騎支更以栗婆準攝國事始帝語近臣曰孝恪以八月十一日詣焉耆閼二旬可至當以二十二日被之使者今至矣俄而遽人以捷布聞因突騎支及妻子送洛陽有詔赦罪屈攝王遣使以告帝曰焉耆我所下爾乃王之邪吐屯懼不敢王焉耆立栗婆準而從兄薛婆阿那支自爲王號瞎千執栗婆準獻龜

茲殺之阿史那社爾討龜茲阿那支奔之碎東境抗王師爲社爾所禽數其罪斬以徇立突騎支弟婆伽利王以其地爲焉耆都督府婆伽利死國人請還前王突騎支高王許之拜左衛大將軍歸國死龍嬾突立武后長安時以其國小寡過使客不堪其勞詔四鎮經略使禁止僉使私馬無品者肉令節度使湯嘉惠表以焉吐拂延立于是十姓可汗請居碎葉安西賈各食其征由北道者輪臺征之訖天寶常朝賀

龜茲一曰丘茲一曰屈茲東距京師七千里而羸自焉耆西南步二百里度小山經大河二又步七百里乃至橫千里縱六百里土宜麻麥稂稻蒲陶出黃金俗善歌樂旁行書貴浮圖法產子以木壓首俗斷髮齊頂惟君不剪髮姓白氏居伊邏盧城北倚阿羯田

山亦曰白山常有火王以錦冒頂錦袍寶帶歲朔鬪羊馬橐它七日觀勝負以下歲盈耗云蔥嶺以東俗喜淫龜茲于闐置女肆征其錢高祖受禪王蘇伐勃駛遣使入朝會死子蘇伐疊立號時健莫賀侯利發貞觀四年獻馬太宗賜璽書撫慰加等後臣西突厥郭季恪伐焉耆乃遣兵與焉耆影援自是不朝貢蘇伐疊死弟訶黎布失畢立二十一年兩遣使朝貢然帝怒其佐焉耆叛議討之是夜月食昴詔日月陰精用刑兆也星胡分數且終乃以阿史那社尔爲崑丘道行軍大總管契苾何力副之率安西都護郭季恪司農卿楊弘禮左武衛將軍李海岸等發鐵勒十三部兵十萬討之社尔分五軍掠其北執焉耆王阿那支龜茲大恐酋長皆棄城走社尔次積石去王城三百里先遣伊州刺史韓威以千騎居前右驍衛將軍曹繼叔次之至多褐與王遇其將羯獵顛兵五萬合

戰威僞北王見威兵少麾而進威退與繼叔合還戰大破之追奔八十里王嬰城社尔將圍之王引突騎西走城遂拔季恪居守沙州刺史蘇海政行軍長史薛萬備以精騎窮躡六百里王計窮保撥換城社尔圍之闔月執王及羯獵顛其相那利夜逸以西突厥并國人萬餘來戰季恪及子死之王師擾倉部郎中崔義起募兵戰城中繼叔威助擊之斬首三千級那利敗哀亡散復振還襲王師繼叔乘之斬八千級那利走或執以詣軍社尔凡破五大城男女數萬遣使者諭降小城七百餘西域震懼西突厥安兩國歸車饗焉社尔立王弟葉護王其國勒石紀功書聞帝喜見群臣從容曰夫樂有幾朕嘗言之土城竹馬董兒樂也飭金翠羅紈婦人樂也質遷有無商賈樂也高官厚秩士大夫樂也戰無前敵將帥樂也四海寧一帝王樂也朕今樂矣遂徧觴之初季恪之擊焉耆也

龜茲有浮屠善數歎曰唐家終有西域不數年吾國亦亡社爾執  
訶黎布失畢那利羯獵顛獻太廟帝受俘紫微殿帝責謂群臣皆  
頓首伏詔赦罪改館鴻臚寺拜布失畢左武衛中郎將始徙安西  
都護于其都統于闐碎葉疏勒號四鎮高宗復封訶黎布失畢為  
龜茲王與那利羯獵顛還國久之王來朝那利悉其妻阿史那王  
不能禁左右請殺之由是更猜忌使者言狀而并召至京師囚那  
利護遣王還羯獵顛拒不內遣使降賀魯王不敢進悒悒死詔左  
屯衛大將軍楊胄發兵禽羯獵顛窮誅部黨以其地為龜茲都督  
府更立子素稽為王授右驍衛大將軍為都護是歲徙安西都護  
府于其國以故安西為西州都督府即拜左衛大將軍兼安西  
都護翹智湛為都督西域平帝遣使者分行國風俗物產詔許  
敬宗與史官撰西域圖志上元中素稽獻銀羅各馬天授二年

王延田跌來朝始儀鳳時吐蕃攻焉耆以西四鎮皆沒長壽元年  
武威道總管王季傑破吐蕃復四鎮地置安西都護府于龜茲以  
兵三萬鎮守于且沙磧荒絕民供貨糧甚艱者請棄之武后不  
聽都護以政績稱華狄者田揚名郭元振張季嵩杜暹云開元七  
年王白莫苾死子多布立改名季節十八年遣弟季義來朝自龜  
茲羸六百里踰小沙磧有跋祿迦小國也一曰亟墨即漢姑墨國  
橫六百里縱三百里風俗文字與龜茲同言語少異出細氍褐西  
三百里度石磧至凌山蔥嶺北原也水東流春夏山谷積雪西北  
五百里至素葉水城比國商胡雜居素葉以西數十城皆立君長  
役屬突厥自素葉水城至羯霜那國衣氍褐皮氈以繒繚額素葉  
城西四百里至干泉地羸二百里南雪山三垂平陸多泉池因名  
之突厥可汗歲避暑其中群鹿飾鈴銀可狎也西羸百里至咀邏



私城亦比國商胡雜居有小城三百本華人爲突厥所掠群係此尚華語西南羸二百里至白水城原隰膏腴南五十里有筱赤建國廣千里地沃宜稼多蒲陶又二百里卽石國

疏勒一曰佉沙環五千里距京師九千里而羸多沙磧少壤土俗尚詭詐生子亦夾頭取禰其人文身碧瞳王姓裴氏自號阿摩支居迦師城突厥以女妻之勝兵二千人俗祠祆神貞觀九年遣使者獻名馬又四年與朱俱波甘棠貢方物太宗謂房玄齡等曰曩之一天下克勝四夷惟秦皇漢武耳朕提三尺劔定四海遠夷率服不減二君者然彼末路不自保公等宜相輔弼毋進諛言置朕于危亡也儀鳳時吐蕃破其國開元十六年始遣大理正喬夢松攝鴻臚少卿冊其君安定爲疏勒王天寶十二載首領裴國良來朝授折衝都尉賜紫袍金魚朱俱波亦名朱俱槃漢子合國也并

有西夜蒲犁依耐得若四種地直于闐西千里蔥嶺北三百里西距喝盤陀北九百里烏疏勒南二千里女國也勝兵二千人尚浮屠法文字同婆羅門首黨在海南崑崙人也喝盤陀或曰漢陀曰渴館檀亦謂渴羅陀由疏勒西南入劔末谷不忍領六百里其國也距瓜州四千五百里直朱俱波西南距懸度山北抵疏勒西護密西北判汗國也治蔥嶺中都城負徒多河勝兵千人其王本疏勒人世相承爲之西南卽頭痛山也蔥嶺俗號極疑山環其國人勁悍貌言如于闐其法殺人剽劫者死餘得贖賦必輸服飾王坐人牀後魏太延中始通中國貞觀九年遣使者來朝開元中破平其國置蔥嶺守捉安西極邊戍也于闐或曰瞿薩且那亦曰渙那曰屈丹北狄曰于遁諸胡曰豁旦距京師九千七百里瓜州羸四千里并有漢戎盧杆彌湲勒皮山

五國故地其居曰西山城勝兵四千人有玉河國人夜視月光盛處必得美玉王居繪室俗機巧言迂大喜事祇神浮屠法然貌恭謹相見皆跪以木爲筆玉爲印凡得問遺書戴于首乃發之自漢武帝以來中國詔書符節其王傳以相授人喜歌舞工紡績西有沙磧鼠大如蝟色類金出入群鼠爲從初無桑蠶巧隣國不肯出其王卽求婚許之將迎乃告曰國無帛可持蠶自爲衣女聞置蠶帽絮中關守不敢驗自是始有蠶女刻石約無殺蠶蛾飛盡得治繭王姓尉遲氏名屋密本臣突厥貞觀六年遣使者入獻後三年遣子入侍阿史那社爾之平龜茲也其王伏闕信大懼使子獻橐它三百長史薛萬備謂社爾曰今破龜茲西域皆震恐願假輕騎羈于闐王獻京師社爾許之至于闐陳唐威靈勸入見天子伏闕信乃隨使者來曾高宗立授右衛大將軍子葉護玷爲右驍衛將

軍賜袍帶布帛六千段第一區留數月遣之請以子弟宿衛上元初身率子弟酋領七十人來朝擊吐蕃有功帝以其地爲毗沙都督府析十州授伏闕雄都督死武后立其子璆開元時獻馬駝豹璆死復立尉遲伏師戰爲王死伏闕達嗣并冊其妻執失爲妃死尉遲珪嗣妻馬爲妃珪死子勝立至德初以兵赴難因請留宿衛乾元三年以其弟左監門衛率葉護曜爲太僕員外卿同四鎮節度副使權知本國事勝自有傳于闐東三百里有建德力河七百里有精絕國河之東有汗彌居達德力城亦曰拘彌城卽寧彌故城皆小國也初德宗卽位遣內給事朱如玉之安西求玉於于闐得圭一珂佩五枕一帶胯三百簪四十奩三十釧十杵三瑟瑟百斤并它寶等及還詐言假道回紇爲所奪久之事泄得所市流死恩州

天竺國漢身毒國也或曰摩伽陀曰婆羅門去京師九千六百里都護治所二千八百里居蔥嶺南幅圓三萬里分東西南北中五天竺皆城邑數百南天竺瀕海出師子豹獾橐它犀象火齊琅玕石蜜黑鹽北天竺距雪山圍抱如壁南有谷通爲國門東天竺際海與扶南林邑接西天竺與罽賓波斯接中天竺在四天竺之會都城曰茶縛和羅城濱迦毗黎河有別城數百皆置長別國數十置王曰舍衛曰迦沒路開戶皆東嚮曰迦尸或曰波羅奈亦曰波羅那斯其畜有稍割牛黑色角細長四尺許十日一割不然困且死人飲其血或曰壽五百歲牛壽如之中天竺王姓乞利啞氏亦曰刹利世有其國不篡殺土溥熟稻歲四熟禾之長者沒橐它以貝齒爲貨有金剛旃檀鬱金與大秦扶南交趾相貿易人富樂無簿籍耕王地者乃輸稅以舐足摩踵爲致禮家有奇樂倡伎王大

臣皆服錦罽爲螺髻於頂餘髮翦使卷男子穿耳垂瑇或懸金耳緩者爲上類徒跣衣重白婦人項飾金銀珠纓絡死者燔骸取灰建窆堵或委野中及河餌鳥獸魚鼈無喪紀謀反者幽殺之小罪贖錢不孝者斷手足劓耳鼻徙于邊有文字善步曆學悉曇章妄曰梵天法書貝多葉以記事尚浮屠法不殺生飲酒國中處處指曰佛故跡也信盟誓傳禁咒能致龍起雲雨隋煬帝時遣裴矩通西域諸國獨天竺拂菻不至爲恨武德中國大亂王尸羅逸多勒兵戰無前象不弛鞍士不釋甲因討四天竺皆北面臣之會唐浮屠玄奘至其國尸羅逸多召見曰而國有聖人出作秦王破陣樂試爲我言其爲人玄奘粗言太宗神武平禍亂四夷賓服狀王喜曰我當東面朝之貞觀十五年自稱摩伽陀王遣使者上書帝命雲騎尉梁懷璠持節尉撫尸羅逸多驚問國人自古亦有摩訶震

且使者至吾國乎皆曰無有戎言中國爲摩訶震旦乃出迎膜拜受詔書戴之頂復遣使者隨入朝詔衛尉丞李義表報之大臣郊迎傾都邑縱觀道上焚香尸羅逸多率群臣東面受詔書復獻明珠鬱金菩提樹二十二年遣右衛率府長史王玄策使其國以蔣師仁爲副未至尸羅逸多死國人亂其臣那伏帝阿羅那順自立發兵拒玄策時從騎纔數十戰不勝皆沒遂剽諸國貢物玄策挺身奔吐蕃西鄙檄召隣國兵吐蕃以兵千人來泥婆羅以七千騎來玄策部分進戰茶縛和羅城三日破之斬首三千級溺水死萬人阿羅那順委國走合散兵復陣師仁禽之俘斬千計餘衆奉王妻息阻乾陀衛江師仁擊之大潰獲其妃王子虜男女萬二千人雜畜三萬降城邑五百八十所東天竺王尸鳩摩送牛馬三萬餽軍及弓刀寶纓絡迦沒路國獻異物并上地圖請老子象玄策執

阿羅那順獻闕下有司告宗廟帝曰夫人耳目玩聲色口鼻耽臭味此敗德之原也婆羅門不劫吾使者寧至俘虜邪擢玄策朝散大夫得方士那邏邇娑婆寐自言壽二百歲有不死術帝改館使治丹命兵部尚書崔敦禮護視使者馳天下采怪藥異石又使者走婆羅門諸國所謂畔茶泐水者出石曰中有石象人守之水有七種色或熱或冷能銷艸木金鐵入手入輒爛以橐它嚙體轉注瓠中有樹名咀賴羅葉如梨生窮山崖腹前有巨虺守穴不可到欲取葉者以方鏃矢射枝則落爲群鳥銜去則又射乃得之其詭譎類如此後術不驗有詔聽還不能去死長安高宗時盧伽逸多者東天竺烏荼人亦以術進拜懷化大將軍乾封三年五天竺皆來朝開元時中天竺遣使者三至南天竺一獻五色能言鳥乞師討大食吐蕃丐名其軍玄宗詔賜懷德軍使者曰蕃夷惟以袍帶

爲寵帝以錦袍金革帶魚袋并七事賜之北天竺一來朝  
摩揭陀一曰摩伽陀本中天竺屬國環五十里土沃宜稼穡有異  
稻巨粒號供大人米王居拘闍揭羅布羅城或曰俱蘇摩補羅曰  
波吒釐子城北瀕苑仰河貞觀二十一年始遣使者自通于天子  
獻波羅樹樹類白楊太宗遣使取熬糖法卽詔揚州上諸蔗柞瀋  
如其劑色味愈西域遠甚高宗又遣王玄策至其國摩訶菩提祠  
立碑焉後德宗自製鍾銘賜那爛陀祠又有那揭者亦屬國也貞  
觀二十年遣使者貢方物烏茶者一曰烏伏那亦曰烏萇直天竺  
南地廣五千里東距勃律六百里西屬賓四百里山谷相屬產金  
鐵蒲萄鬱金稻歲熟人柔詐善禁架術國無殺刑抵死者放之窮  
山罪有疑飲以藥視溲清濁而決輕重有五城王居術膏藥利城  
一曰膏揭釐城東北有達麗羅川卽烏萇舊地貞觀十六年其王

達摩因陀訶斯遣使者獻龍腦香璽書優答大食與烏萇東鄙接  
開元中數誘之其王與骨咄俱位二王不肯臣玄宗命使者冊爲  
王章求拔國或曰章揭拔本西羌種居悉立西南四山中後徙山  
西與東天竺接衣服略相類因附之地袤八九百里勝兵二千人  
無城郭好鈔暴商旅患之貞觀二十年其王羅利多菩伽因悉立  
國遣使者入朝玄策之討中天竺發兵來赴有功由是職貢不絕  
悉立當吐蕃西南戶五萬城邑多旁澗谿男子繒束頭衣羶褐婦  
人辮髮短裙昏姻不以財聘其穀宜秔稻麥豆死者葬于野不封  
樹喪制爲黑衣滿年而除刑有刑剽常羈屬吐蕃

罽賓隋漕國也居蔥嶺南距京師萬二千里而羸南距舍衛三千  
里王居修鮮城常役屬大月氏地暑溼人乘象俗治浮屠法武德  
二年遣使貢寶帶金鎖水精醢頗黎狀若酸棗貞觀中獻名馬太

宗語大臣曰朕始即位或言天子欲耀兵振伏四夷惟魏徵勸我  
修文德安中夏中夏安遠人伏矣今天下大安四夷君長皆來獻  
此徵力也遣果毅何處羅拔等厚齎賜其國并撫尉天竺處羅拔  
至罽賓王東向稽首再拜仍遣人導護使者至天竺十六年獻褥  
特鼠喙尖尾赤能食蛇螫者嗅且尿瘡卽愈國人共傳王始祖曰  
馨孽至曷擷支傳十二世顯慶三年以其地爲修鮮都督府神龍  
初拜其王修鮮等十一州諸軍事修鮮都督開元七年遣使獻天  
文及秘方奇藥天子冊其王爲葛邏達支特勒後烏散特勒灑年  
老請以子拂菻屬婆嗣聽之天寶四載冊其子勃訶準爲襲罽賓  
及烏菴國王乾元初使者朝貢

西域列傳第一百四十六上

終

西川屯鳳  
氏書開中

唐書二百二十一上

西域列傳第一百四十六下

西川屯鳳  
氏書開中

唐書二百二十一下

康者一曰薩末韃亦曰颯秣建元魏所謂悉萬斤者其南距史百  
五十里西北距西曹百餘里東南屬米百里北中曹五十里在那  
密水南大城三十小堡三百君姓溫本月氏人始居祁連北昭武  
城爲突厥所破稍南依蔥嶺卽有其地枝庶分王曰安曰曹曰石  
曰米曰何曰火尋曰戊地曰史世謂九姓皆氏昭武土沃宜禾出  
善馬兵彊諸國人嗜酒好歌舞于道王帽擅飾金雜寶女子盤髻  
幪黑巾綴金繭生兒以石蜜啖之置膠于掌欲長而甘言持珎若  
黏云習旁行書善商賈好利丈夫年二十去傍國利所在無不至  
以十二月爲歲首尚浮圖法祠祆神出機巧技十一月鼓舞乞寒  
以水交潑爲樂隋時其王屈木支娶西突厥女遂臣突厥武德十  
年始遣使來獻貞觀五年遂請臣太宗曰朕惡取虛名害百姓且

康臣我緩急當同其憂師行萬里寧朕志邪卻不受俄又遣使獻  
師子獸帝珍其遠命秘書監虞世南作賦自是歲入貢致金桃銀  
桃詔令植苑中高宗永徽時以其地為康居都督府即授其王拂  
呼纓為都督萬歲通天中以大首領篤娑鉢提為王死子泥涅師  
師立死國人立突昏為王開元初貢鎖子鎧水精栝碼碯瓶駝鳥  
卵及越諾侏儒胡旋女子其王烏勒伽與大食亟戰不勝來乞師  
天子不許久之請封其子咄曷為曹王默啜為郡夫人安者一曰布豁  
死遣使立咄曷封欽化王以其母可敦為郡夫人安者一曰布豁  
又曰捕喝元魏謂忸蜜者東北至東安西南至畢皆百里所西瀕  
烏許河治阿濫謚城即康居小君長罽王故地大城四十小堡千  
餘募勇健者為柘羯柘羯猶中國言戰士也武德時遣使入朝貞  
觀初獻方物太宗厚尉其使曰西突厥已降商旅可行矣諸胡大

悅其王訶陵迦又獻名馬自言一姓相承二十二世云是歲東安  
國亦入獻言子姓相承十世云東安或曰小國曰喝汗在那密水  
之陽東距河二百里許西南至大安四百里治喝汗城亦曰襲斤  
大城二十小堡有顯慶時以阿濫為安息州即以其王昭武殺為  
刺史襲斤為木鹿州以其王昭武閉息為刺史開元十四年其王  
篤薩波提遣弟阿悉爛達拂耽發黎來朝納馬豹後八年獻波斯  
驥二拂菻繡毬一鬱金香石蜜等其妻可敦獻柘辟大毬球二  
繡毬球一巧賜袍帶鎧仗及可敦袿襦裝澤東曹或曰率都沙那  
蘇對沙那劫布咀那蘇都識匿凡四名居波悉山之陰漢貳師城  
地也東北距俱戰提二百里北至石西至康東北寧遠皆四百里  
許南至吐火羅五百里有野叉城城有巨窟巖以關鑰歲再祭人  
向窟立中即烟出先觸者死武德中與康同遣使入朝其使曰木

國以臣爲健兒聞秦王神武欲隸麾下高祖大悅西曹者隋時曹也南接史及波覽治瑟底痕城東北越于底城有得悉神祠國人事之有金具器款其左曰漢時天子所賜武德中入朝天寶元年王哥邏僕羅遣使者獻方物詔封懷德王卽上言祖考以來奉天可汗願同唐人受調發佐天子征討十一載東曹王設阿忽與安王請擊黑衣大食玄宗尉之不聽中曹者居西曹東康之北王治迦底真城其人長大工戰鬥石或曰柘支曰柘折曰赭時漢大宛北鄙也去京師九千里東北距西突厥西北波臘南二百里所抵俱戰提西南五百里康也圓千餘里右涯素葉河王姓石治柘折城故康居小王窳匿城地西南有藥殺水入中國謂之真珠河亦曰質河東南有大山生瑟瑟俗善戰多良馬隋大業初西突厥殺其王以特勒匄職統其國武德貞觀間數獻方物顯慶三年以瞰

羯城爲大宛都督府授其王瞰土屯攝舍提于屈昭穆都督開元初封其君莫賀咄吐屯有功爲石國王二十八年又冊順義王明年王伊捺吐屯屈勒上言今突厥已屬天可汗惟大食爲諸國患請討之天子不許天寶初封王子那俱車鼻施爲懷化王賜鐵券久之安西節度使高仙芝劾其無蕃臣禮請討之王約降仙芝遣使者護送至開遠門俘以獻斬闕下于是西域皆怨王子走大食乞兵攻怛羅斯城敗仙芝軍自是臣大食寶應時遣使朝貢有碎葉者出安西西北千里所得勃達嶺南抵中國北突騎施南鄙也西南直蔥嶺羸二千里水南流者經中國入于海北流者經胡入于海北三日行度雪海春夏常雨雪絲勃達嶺北行羸千里得細葉川東曰熱海地寒不凍西有碎葉城天寶七載北廷節度使王正見伐安西毀之川長千里有異姓突厥兵數萬耕者皆擐甲相



掠爲奴婢西屬但邏斯城石常分兵鎮之自此抵西海矣三月訖  
九月未嘗雨人以雪水溉田石東南千餘里有插捍者山四環之  
地膏腴多馬羊西千里距堵利瑟那東臨葉葉水水出蔥嶺北原  
色濁西北流入大磧無水艸望大山尋遺齒知所指五百餘里卽  
康也米或曰彌末曰弭秣賀北百里距康其君治鉢息德城永徽  
時爲大食所破顯慶三年以其地爲南謐州授其君昭武開拙爲  
刺史自是朝貢不絕開元時獻璧舞筵師子胡旋女十八年大首  
領末野門來朝天寶初封其君爲恭順王母可敦郡夫人何或曰  
屈霜你迦曰貴霜匿卽康居小王附墨城故地城左有重樓北繪  
中華古帝東突厥婆羅門西波斯拂秣等諸王其君之請拜則退  
貞觀十五年遣使者入朝永徽時上言聞唐出師西討願輸糧于  
軍俄以其地爲貴霜州授其君昭武婆達地刺史遣使者鉢底失

入謝火尋或曰貨利習彌曰過利居烏許水之陽東南六百里距  
戍地西南與波斯接西北抵突厥曷薩乃康居小王輿鞬城故地  
其君治急多颶遮城諸胡惟其國有車牛商賈乘以行諸國天寶  
十載君稍施芬遣使者朝獻黑鹽寶應時復入朝史或曰佉沙曰  
羯霜那居獨莫水南康居小王蘇雍城故地西百五十里距那色  
波北二百里屬米南四百里吐火羅也有鐵門山左右巉峭石色  
如鐵爲關以限二國以金錮闔城有神祠每祭必千羊用兵類先  
禱乃行國有城五百隋大業中其君狄遮始通中國號最彊盛築  
乞史城地方數千里貞觀十六年君沙瑟畢獻方物顯慶時以其  
地爲佉沙州授君昭武失阿喝刺史開元十五年君忽必多獻舞  
女文豹後君長數死立然首領時時入朝天寶中詔改史爲來威  
國那色波亦曰小史蓋爲史所役屬居吐火羅故地東阨蔥嶺西

接波刺斯南雪山循縛芻水北有咀蜜種亦自國東西六百里所  
又東踰四種有鑊沙者廣三百里長五百里東界骨咄接蔥嶺有  
十八種南有揭職稍大幅員準千里陵阜連屬多菽麥氣寒烈東  
南抵雪山六百里道吐火羅又踰五種至婆羅觀邏北踰山行六  
百里得烏耑種東北行二百里至河波羅水水西南流春夏涸凍  
北歷十二種有婆羅吸摩補羅最大種緜地四千里山周其外土  
沃產鎗水精北大雪山即東女也歷十九種得摩揭陀又東過四  
種踰大河有迦摩縷波皆險地接西南夷其人類蠻獠行二月  
叩蜀南邊其東南野象群暴故戰用象軍又南歷三十二種有狼  
揭羅者地大數千里其君治罕菟黎溼伐羅城西北即波刺斯傳  
言廣萬里王治蘇刺薩儻那城土溫溼引水為田人富饒出金銀  
水精多工巧織錦褐氍毹產善馬橐它人服錦氍賦稅口出四銀

錢又以交易西北距拂菻西南際海島有西女種皆女子多珍貨  
附拂菻拂菻君長歲遣男子北焉俗產男不舉又有臂多勢羅四  
種西北踰大山廣川歷小城聚行二千里即謝颺也北五百里有  
弗栗恃薩儻那地橫二千里縱千里其君突厥種治護苾那城東  
北大雪山盛夏常凍鑿冰乃可度下有安咀羅縛者地三千里西  
北踰嶺四百里有潤悉多西北三百里有活種大二千里此三種  
皆居吐火羅故地臣于突厥君亦突厥種王鐵門南諸戎遷徙不  
常東又有七種南北峽道無慮三百里得俱蘭東北山行五  
百里即護密北識匿也南彌地大二千里而羸多蒲陶生雌  
黃鑿石乃得東北踰山至至波讒羅川東西千里南北百里  
春夏雨雪南有鉢露種多紫至至行五百里有竭盤陀東行八百里  
出蔥嶺又八百里至烏斂環千里出白蠶青三種玉若長世臣竭

盤陀北徑磧曠野五百里得疏勒東南五百里濟徒多水踰大沙  
嶺有斫句迦種或曰沮湫地千里東踰嶺八百里即于闐也東有  
媿摩川度磧行二百里得尼壤城在大澤中地勢如盧茨荒茂行  
者鑿道趣城通于闐而于闐以為東關又東行入大流沙人行無  
跡故往返輒迷聚遺骸以識道無水艸多熱風觸人及六畜皆迷  
仆行四百里至故都邏又六百里至故折摩馱那古且未也又千  
里至故納縛波古樓蘭也自咀蜜以下諸種相與群聚華人皆以  
國名之故未嘗與唐通傳記雜詭不可得而考然其地與諸國連  
屬粗序其名云

寧遠者本拔汗那或曰鏐汗元魏時謂破洛那去京師八千里居  
西韃城在真珠河之北有大城六小城言人多壽其王自魏晉相  
承不絕每元日王及首領判二朋朋出一人被甲鬪衆以瓦石相

之有死者止以小歲善惡觀中王契苾為西突厥曷莫賀咄所  
殺阿瑟那鼠匿奪其城鼠匿死子遏波之立契苾兄子阿了參為  
王治呼闐城遏波之治渴塞城顯慶初遏波之遣使朝貢高宗厚  
慰諭三年以渴塞城為休州都督授阿了參刺史自是歲朝貢  
玄宗開元二十七年王阿闐爛達干助平吐火仙冊拜奉化王天  
寶三載改其國號寧遠帝外家姓賜其王曰寶又封宗室女為  
和義公主降之十三載王節遣子薛裕朝請留宿衛習華禮聽  
之授左武衛將軍其事唐書謹

大勃律或曰布露直吐蕃西與小勃律接西鄰北天竺烏菴地宜  
鬱金役屬吐蕃萬歲通天開元時三遣使者朝故冊其君蘇弗  
舍利支離泥為王死又冊蘇離陀逸之嗣王凡再遣大首領貢方  
物小勃律去京師九千里而羸東少南三千里距吐蕃贊普牙東

八百里屬烏菴東南三百里大勃律南五百里箇失密北五百里  
當護密之娑勒城王居孽多城臨娑夷水其西山顛有大城曰迦  
布羅開元初王沒謹忙來朝玄宗以兒子畜之以其地爲綏遠軍  
國迫吐蕃數爲所困吐蕃曰我非謀爾國假道攻四鎮爾久之吐  
蕃奪其九城沒謹忙求救北大節度使張季嵩遣疏勒副使張思  
禮率銳兵四千倍道往沒謹一因出兵大破吐蕃殺其衆數萬復  
九城詔冊爲小勃律王遣大領察卓那斯摩沒勝入謝沒謹忙  
死子難泥立死兄麻來兮立麻來兮失利之立爲吐蕃陰誘妻以女  
故西北二十餘國皆臣吐蕃不入安西都護三討之無功天  
寶六載詔副都護高仙芝伐前遣將軍席元慶馳千騎見蘇失  
利之曰請假道趨大勃律城大酋五六皆吐蕃腹心仙芝約元  
慶吾兵到必走山出詔書召賜繒綵縛酋領待我元慶如約蘇

失利之挾妻走不得其處仙芝至斬爲吐蕃者斷娑夷橋是暮吐  
蕃至不能救仙芝約王降遂平其國于是拂赫大食諸胡七十二  
國皆震恐咸歸附執小勃律王及妻歸京師詔改其國號歸仁置  
歸仁軍募千人鎮之帝赦蘇失利之不誅授右威衛將軍賜紫袍  
黃金帶使宿衛

吐火羅或曰土豁羅曰覩貨邏元魏謂吐呼羅者居蔥嶺西烏滸  
河之南古大夏地與挹怛雜處勝兵十萬國土著少女多男北有  
頗黎山其陽穴中有神馬國人游牧牝子側生駒軀汗血其王號  
葉護武德貞觀時再入獻永徽元年獻大鳥高七尺色黑足類橐  
駝翅而行日三百里能噉鐵俗謂駝鳥顯慶中以其阿緩城爲月  
氏都督府析小城爲二十四州授王阿史那都督後二年遣子來  
朝俄又獻碼碯樹高三尺神龍元年王那都泥利遣弟僕羅入

朝留宿衛開元天寶間數獻馬騶異藥乾陀婆羅二百品紅碧玻  
黎乃冊其君骨咄祿頓達度爲吐火羅葉護挹怛王其後鄰胡羯  
師謀引吐蕃攻吐火羅于是葉護失里忙伽羅丐安西兵助討帝  
爲出師破之乾元初與西域九國發兵爲天子討賊肅宗詔隸朔  
方行營挹怛國漢大月氏之種大月氏爲烏孫所奪西過大宛擊  
大夏臣之治藍氏城大夏卽吐火羅也嘍噠王姓也後裔以姓爲  
國訛爲挹怛亦曰挹闐俗類突厥天寶中遣使朝貢俱蘭或曰俱  
羅弩曰屈浪拏與吐火羅接環地三千里南大雪山北俱魯河出  
金精琢石取之貞觀二十年其王忽提婆遣使者來獻書辭類浮  
屠語劫者居蔥嶺中西及南距餘彌西北挹怛也去京師萬二千  
里氣常熱有稻麥粟豆畜羊馬俗死棄于山武德二年遣使者獻  
寶帶玻黎水精栝越底延者南三千里距天竺西北千里至餘彌

東北五千里至瓜州居辛頭水之北其法不殺人重罪流輕罪放  
無租稅俗翦髮被錦袍貧者白氍自燥潔氣溫多稻米石蜜

謝颺居吐火羅西南本曰漕矩吒或曰漕矩顯慶時謂訶達羅支  
武后改今號東距罽賓東北帆延皆四百里南婆羅門西波斯北  
護時健其王居鶴悉那城地七千里亦治阿娑你城多鬱金瞿艸  
漢泉灌田國中有突厥罽賓吐火羅種人雜居罽賓取其子弟持  
兵以禦大食景雲初遣使朝貢後遂臣罽賓開元八年天子冊葛  
達羅支頡利發誓屈爾爲王至天寶中數朝獻帆延者或曰望衍  
曰梵衍那居斯卑莫運山之旁西北與護時健接東南距罽賓西  
南訶達羅支與吐火羅連境地寒人穴處王治羅爛城有大城四  
五水北流入烏濟河貞觀初遣使者入朝顯慶三年以羅爛城爲  
寫鳳都督府縛時城爲悉萬州授王葡萄寫鳳州都督管內五州諸

軍事自是朝貢不絕石汗那或曰斫汗那自縛底野南入雪山行  
四百里得帆延東臨烏濟河多赤豹開元天寶中一再朝獻  
識匿或曰尸棄尼曰瑟匿東南直京師九千里東五百里距蔥嶺  
守捉所南三百里屬護密西北五百里抵俱密初治苦汗城後散  
居山谷有大谷五酋長自爲治謂之五識匿地二千里無五穀人  
喜攻剽劫商賈播密川四谷稍不用王號令俗窟室貞觀二十年  
與似沒役槃二國使者偕來朝開元十二年授王布遮波資金吾  
衛大將軍天寶六載王跌失伽延從討勃律戰死擢其子都督左  
武衛將軍給祿居蕃似沒者北接石土俗與康同役槃亦與康隣  
出良馬俱密者治山中在吐火羅東北南臨黑河其王突厥延陀  
種貞觀十六年遣使者入朝開元年獻胡旋舞女其王那羅延頗  
言爲大食暴賦天子但尉遣而已天寶時王伊悉爛侯斤又獻馬

護密者或曰達摩悉鐵帝曰鑊佛元魏所謂鉢和者亦吐火羅故  
地東南直京師九千里而羸橫千六百里縱狹纔四五里王居塞  
迦審城北臨烏濟河地寒沍堆阜曲折沙石流漫有豆麥宜木果  
出善馬人碧瞳顯慶時以地爲烏飛州王沙鉢羅頡利發爲刺史  
地當四鎮入吐火羅道故役屬吐蕃開元八年冊其王羅旅伊陀  
骨咄祿多毗勒莫賀達摩薩爾爲王十六年與米首領米忽汗同  
獻方物明年大酋烏鶻達于復朝王死冊其從弟護真檀嗣王二  
十九年身入朝宴內殿拜左金吾衛將軍賜紫袍金帶天寶初王  
子頡吉匐請絕吐蕃賜鐵券八載真檀來朝請宿衛詔可授右武  
衛將軍久乃遣又遣首領朝貢乾元元年王紇設伊俱鼻施來朝  
賜氏李

箇失密或曰迦溼彌邏北距勃律五百里環地四千里山回繚之

他國無能攻伐王治撥邏勿邏和邏城西瀕彌那悉多大河地宜  
稼多雪不風出火珠鬱金龍種馬俗毛褐世傳地本龍池龍徙水  
竭故往居之開元初遣使者朝八年詔冊其王真陀羅祕利爲王  
間獻胡藥天木死弟木多筆立遣使者物理多來朝且言有國以  
來竝臣天可汗受調發國有象馬步三種兵臣身與中天竺王阼  
吐蕃五大道禁出入戰輒勝有如天可汗兵至勃律者雖衆二十  
萬能輸糧以助又國有摩訶波多磨龍池願爲天可汗營祠因丐  
王冊鴻臚譯以聞詔內物理多宴中殿賜賚優備冊木多筆爲王  
自是職貢有常其役屬五種亦名國所謂咀又始羅者地二千里  
有都城東南餘七百里得僧訶彌羅地三千餘里亦治都城東南  
山行五百里得烏刺尸地二千里有都城宜稼穡東南限山千里  
卽箇失悉西南行險七百里得干笈蹉地二千里又得曷邏闐補

羅者其大四千里有都城多山阜人驍勇五種皆無君長云  
骨咄或曰珂咄羅廣長皆千里王治思助建城多良馬赤豹有四  
大鹽山山出烏鹽開元十七年王侯斤遣子骨都施來朝二十一  
年王頡利發獻女樂又遣大首領多博勒達于朝貢天寶十一載  
冊其王羅金節爲葉護

蘇毗本西羌族爲吐蕃所并號孫波在諸部最大東與多彌接西  
距鶻莽破戶三萬天寶中王沒陵贊欲舉國內附爲吐蕃所殺子  
悉諾率首領奔隴右節度使哥舒翰護送闕下玄宗厚禮之多彌  
亦西羌族役屬吐蕃號難磨犂牛河土多黃金貞觀六年遣使  
者朝貢賜遣之伊吾城者漢永都尉所治商胡雜居勝兵千附  
鐵勒人驍悍土良沃隋末內屬置伊吾郡天下亂復臣突厥貞觀  
四年城酋來朝頡利滅舉七城降列其地爲西伊州

師子居西南海中延袤二千餘里有稜伽山多奇寶以寶置洲上商舶償直輒取去後鄰國人稍往居之能馴養師子因以名國總章三年遣使者來朝天寶初王尸羅迷迦再遣使獻大珠鉞金寶瓔象齒白氎

波斯居達遏水西距京師萬五千里而羸東與吐火羅康接北鄰突厥可薩部西南皆瀕海西北羸四千里拂菻也人數十萬其先波斯匿王大月氏別裔王因以姓又為國號治二城有大城十餘俗尊右下左祠天地日月水火祠夕以麝揉蘇澤形顏鼻耳西域諸胡受其法以祠祆拜必交股俗徒跣丈夫祝髮衣不割襟青白為巾帔緣以錦婦辨髮著後戰乘象一象士百人負則盡殺斷罪不為文書決于廷叛者鐵灼其舌瘡白為直黑為曲刑有髡鉗刑剗小罪形或系木于頸以時月而置劫盜囚終老偷者輸銀錢凡

死棄于山服閱月除氣常歎熱地夷漫知耕種畜牧有鷲鳥能噉羊多善犬驢大驢產珊瑚高二尺隋末西突厥葉護可汗討殘其國殺王庫薩和其子施利立葉護使部帥監統施利死遂不肯臣立庫薩和女為王突厥又殺之施利之子單羯方奔拂菻國人迎立之是為伊怛支死兄子伊嗣侯立貞觀十二年遣使者沒似半朝貢又獻活禡蛇狀類鼠色正青長九寸能捕穴鼠伊嗣侯不君為大酋所逐奔吐火羅半道大食擊殺之子卑路斯入吐火羅以免遣使者告難高宗以遠不可師謝遣會大食解而去吐火羅以兵納之龍朔初又訴為大食所侵是時天子方遣使者到西域分置州縣以疾陵城為波斯都督府即拜卑路斯為都督俄為大食所滅雖不能國咸亨中猶入朝授右武衛將軍死始其子泥涅師為質調露元年詔裴行儉將兵護還將復王其國以道遠至安西



碎葉行儉還泥涅師因客吐火羅二十年部落益離散景龍初復來朝授左威衛將軍病死西部獨存開元天寶間遣使者十輩獻碼碯牀火毛繡舞筵乾元初從大食襲廣州焚倉庫廬舍浮海走大曆時復來獻又有陀拔斯單者或曰陀拔薩憚其國三面阻山北瀕小海居婆里城世為波斯東大將波斯滅不肯臣大食天寶五載王忽魯汗遣使入朝封為歸信王後八年遣子自會羅來朝拜右武衛員外中郎將賜紫袍金魚留宿衛為黑衣大食所滅貞觀後遠小國君遣使者來朝獻有司未嘗參考本末者今附之左方曰火辭彌與波斯接貞觀十八年與摩羅游使者偕朝二十一年有健達王獻佛土菜莖五葉赤華紫須龍朔元年多福王難婆修彊宜說遣使者來朝總章元年有末陀提王開元五年有習阿薩般王安殺竝遣使者朝貢七年訶毗施王捺塞因吐火羅大酋

羅摩獻師子五色鸚鵡天寶時來朝者曰俱爛那曰舍摩曰威遠曰蘇吉利發屋蘭曰蘇利悉單曰建城曰新城曰俱位凡八國俱位或曰商彌治阿賒颯師多城在大雪山勃律河北地寒有五穀蒲陶若榴冬窟室國人常助小勃律為中國候新城之國在石東北羸百里有弩室羯城亦曰新城曰小石國城後為葛邏祿所并拂菻古大秦也居西海上曰海西國去京師四萬里在苦西北直突厥可薩部西瀕海有遲散城東南接波斯地方萬里城四百勝兵百萬十里一亭三亭一置臣役小國數十以名通者曰澤散曰驢分澤散直東北不得其道里東度海二千里至驢分國重石為都城廣八十里東門高二十丈鉅以黃金王宮有巨襲門皆飾異寶中門中有金巨稱一作金人立其端屬十二丸率時改一丸落以瑟瑟為殿柱水精琉璃為椀香木梁黃金為地象牙闔有貴

臣十二共治國王出一人挈囊以從有訟書投囊中還省枉直國  
有大災異輒廢王更以賢者王冠如鳥翼綴珠衣錦繡前無襟坐  
金蔕榻側有鳥如鵝綠毛上食有毒輒鳴無陶瓦屑白石墜屋堅  
潤如玉盛暑引水上流氣爲風男子剪髮衣繡右袒而帔乘輜駟  
白蓋小車出入建旌旗擊鼓婦人錦巾家貲億萬者爲上官俗喜  
酒嗜乾餅多幻人能發火于顏手爲江湖口幡吒舉足墮珠玉有  
善醫能開腦出蟲以愈目管土多金銀夜光璧明月珠大貝車渠  
瑪瑙木難孔翠虎魄織水羊毛爲布曰海西布海中有珊瑚洲海  
人乘大舶墮鐵網水底珊瑚初生磐石上白如菌一歲而黃三歲  
赤枝格交錯高三四尺鐵發其根繫網舶上絞而出之失時不取  
卽腐西海有市貿易不相見置直物旁名鬼市有獸名贊大如狗  
獷惡而力北邑有羊生土中臍屬地割必死俗介馬而走擊鼓以

驚之羔臍絕卽逐水艸不能群貞觀十七年王波多力遣使獻赤  
玻璃綠金精下詔答賚大食稍彊遣大將軍摩拽伐之拂菻約和  
遂臣屬乾封至大足再朝獻開元七年因吐火羅大酋獻師子羚羊  
羊自拂菻西南度磧二千里有國曰磨鄰曰老勃薩其人黑而性  
悍地瘴癘無艸木五穀飼馬以犒魚人食鶻莽鶻莽波斯棗也不  
心丞報于夷狄最甚號曰尋其君臣七日一休不出納交易飲以  
窮夜

大食本波斯地男子鼻高黑而髯女子白皙出輒鄣面日五拜天  
神銀帶佩銀刀不飲酒舉樂有禮堂容數百人率七日王高坐爲  
下說曰死敵者生天上殺敵授福故俗勇于鬪土饒礫不可耕獵  
而食肉刻石蜜爲廬如峯狀歲獻貴人蒲陶大者如雞卵有千里  
馬傳爲龍種隋大業中有波斯國人牧于俱紛摩地那山有獸言

曰山西三穴有利兵黑石而白文得之者主走視如言石文言當  
反乃詭衆哀亡命于恒曷水劫商旅保西鄙自王移黑石寶之國  
人往討之皆大敗于是遂疆滅波斯破拂菻始有粟麥倉庾南  
侵婆羅門并諸國勝兵至四十萬康石皆往臣之其地廣萬里東  
距突騎施西南屬海海中有撥拔力種無所附屬不生五穀食肉  
刺牛血和乳飲之俗無衣服以羊皮自蔽婦人明皙而麗多象牙  
及阿末香波斯賈人欲往市必數千人納氈剗血誓乃交易兵多  
牙角而有弓矢鎧稍士至二十萬數爲大食所破略永徽二年大  
食王敏密莫末膩始遣使者朝貢自言王大食氏有國三十四年  
傳二世開元初復遣使獻馬鈿帶謁見不拜有司將劾之中書令  
張說謂殊俗慕義不可寘于罪玄宗赦之使者又來辭曰國人止  
拜天見王無拜也有司切責乃拜十四年遣使蘇黎滿獻方物拜

果毅賜緋袍帶或曰大食族中有孤列種世酋長號白衣大食種  
有二姓一曰盆尼末換二曰奚深有摩訶末者勇而智衆立爲主  
關地三千里克夏臘城傳十四世至末換殺兄伊疾自王下怨其  
忍有呼羅珊木鹿人竝波悉林將討之徇衆曰助我者皆黑衣服  
而衆數萬卽殺末換求奚深種孫阿蒲羅拔爲王更號黑衣服大食  
蒲羅死弟阿蒲恭拂立至德初遣使者朝貢代宗取其兵平兩京  
阿蒲恭拂死子迷地立死弟訶論立貞元時與吐蕃相攻吐蕃歲  
西師故鮮盜邊十四年遣使者含羞烏雞沙北三人朝皆拜中郎  
將資遣之傳言其國西南二千里山谷間有木生花如人首與語  
輒笑則落東有末祿小國也治城郭多木姓以五月爲歲首以畫  
缸相獻有尋支瓜大者十人食乃盡蔬有顆蔥葛藍軍達菱薤大  
食之西有苦者亦自國北距突厥可薩部地數千里有五節度勝

兵萬人土多禾有大川東流入亞俱羅商賈往來相望云自大食西十五日行得都盤西距羅利支十五日行南即大食二十五日行北勃達一月行勃達之東距大食二月行西抵岐蘭二十日行南都盤北大食皆一月行岐蘭之東南二十日行得阿沒或曰阿昧東南距陀拔斯十五日行南沙蘭一月行北距海二日行居你訶溫多城宜馬羊俗柔寬故大食常游牧于此沙蘭東距羅利支北怛滿皆二十日行西即大食二十五日行羅利支東距都盤北陀拔斯皆十五日行西沙蘭二十日行南大食二十五日行怛滿或曰怛沒東陀拔斯南大食皆一月行北岐蘭二十日行西即大食一月行居烏澹河北平川中獸多師子西北與史接以鐵關爲限天寶六載都盤等六國皆遣使者入朝乃封都盤王謀思健摩訶延曰順化王勃達王摩訶澁斯曰守義王阿沒王俱那胡說曰

恭信王沙蘭王卑路斯威曰順禮王羅利支王伊思俱習曰義寧王怛滿王謝沒曰奉順王

贊曰西方之戎古未嘗通中國至漢始載烏孫諸國後以名字見者寔多唐興以次修貢蓋百餘皆冒萬里而至亦已勤矣然中國有報贈冊弔程糧傳驛之費東至高麗南至真臘西至波斯吐蕃堅昆北至突厥契丹靺鞨謂之八蕃其外謂之絕域視地遠近而給費開元盛時稅西域商胡以供四鎮出北道者納賦輪臺地廣則費倍此盛王之鑒也

海古閣  
正本

十五

