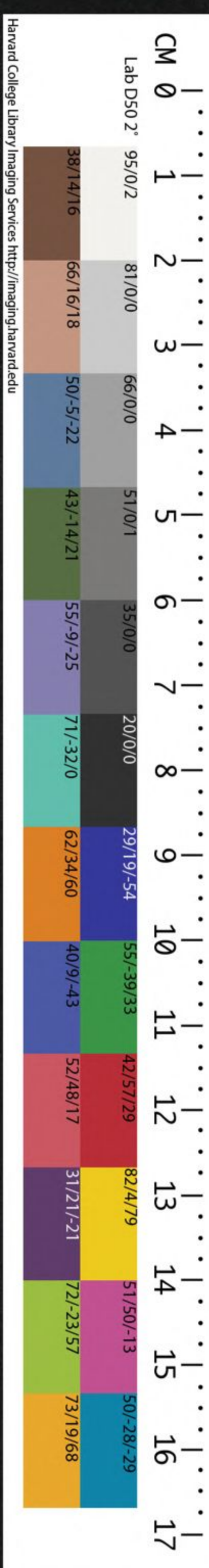


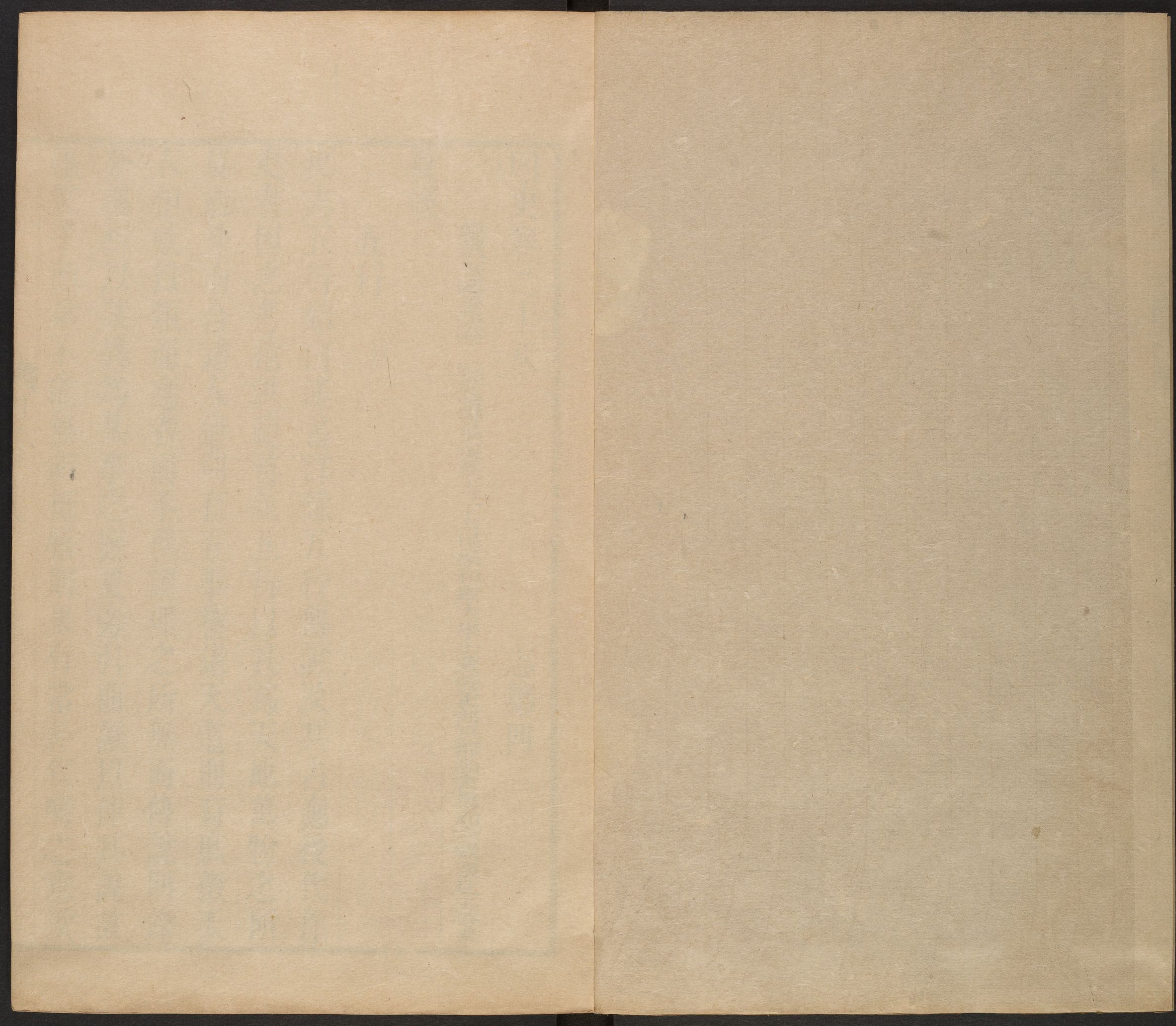
T2720/1311 (V8)

THE CHINESE-JAPANESE LIBRARY  
OF THE HARVARD-YENCHING INSTITUTE  
AT HARVARD UNIVERSITY

JAN 29 1959

T2720 1311





明史卷二十八

志第四

總裁官總理事務 經筵講官保兼太子太保保和殿大學士兼管吏部戶部尚書事加六級張廷玉等奉

敕修

五行一水

哈佛大學  
哈佛葉宗  
圖書館  
珍藏印

史志五行始自漢書詳錄五行傳說及其占應後代作史者因之粵稽洪範首叙五行以其爲天地萬物之所莫能外而合諸人道則有五事稽諸天道則有庶徵天人相感以類而應者固不得謂理之所無而傳說則條分縷析以某異爲某事之應更旁引曲證以伸其說故雖父子師弟不能無所抵牾則果有當於叙疇之意歟

夫苟知天人之應捷於影響庶幾一言一動皆有所警惕以此垂戒意非不善然天道遠人道邇逐事而比之必有驗有不驗至有不驗則見以爲無徵而怠焉前賢之論此悉矣孔子作春秋紀異而說不書彼劉董諸儒之學頗近於術數禳祥本無足述班氏創立此志不得不詳其學之本原而歷代之史往往取前人數見之說備列簡端揆之義法未知所處故考次洪武以來略依舊史五行之例著其祥異而事應暨舊說之前見者並削而不載云

洪範曰水曰潤下水不潤下則失其性矣前史多以恒寒恒陰雪霜冰雹雷震魚孽蝗蝻豕禍龍蛇之孽馬異人痾疾疫鼓妖隕石水潦水變黑眚黑祥皆屬之水今從之

恒寒景泰四年冬十一月戊辰至明年孟春山東河南浙江直隸淮徐大雪數尺淮東之海冰四十餘里人畜凍死萬計五年正月江南諸府大雪連四旬蘓常凍餓死者無算是春羅山大寒竹樹魚蚌皆死衡州雨雪連綿傷人甚多牛畜凍死三萬六千蹄成化十三年四月壬戌開原大雨雪畜多凍死十六年七八月越巒雨雪交作寒氣若冬弘治六年十一月鄖陽大雪至十二月

壬戌夜雷電大作明日復震後五日雪止平地三尺餘人畜多凍死正德元年四月雲南武定隕霜殺麥寒如冬萬曆五年六月蘇松連雨寒如冬傷稼四十六年四月辛亥陝西大雨雪羸橐駝凍死二千蹄

恒陰洪武十八年二月久陰正統五年七月戊午己未及癸亥曉刻陰沉四方濃霧不辨人八年邳海二州陰霧彌月夏麥多損景泰六年正月癸酉陰霧四塞旣而成霜附木凡五日八年正月甲子陰晦大霧咫尺不辨人物成化四年三月昏霧蔽天不見星日者累晝夜九年三月甲午四月丁卯山東黑暗如夜二十年五月丙

申番禺天晦良久乃復二十三年十二月辛卯大霧不辨人弘治十五年十一月景東晝晦者七日十六年四月辛亥甘肅昏霧障天咫尺不辨人物十八年秋廣昌大雨霧凡兩月民病且死者相繼正德十年四月鉅野陰霧六日殺穀十四年三月戊午陰晦嘉靖元年正月丁卯日午昏霧四塞三年江北昏霧其氣如藥天啓六年閏五月丙戌霧重如雨六月己未如之

雨雪隕霜洪武十四年五月丁未建德雪六月己卯杭州晴日飛雪二十六年四月丙申榆社隕霜損麥景泰四年鳳陽八衛二三月雨雪不止傷麥天順四年三月

乙酉大雪越月乃止成化二年四月乙巳宣府隕霜殺  
青苗十九年三月辛酉陝西隕霜弘治六年十月南京  
雨雪連旬八年四月庚申榆社陵川襄垣長子沁源隕  
霜殺麥豆桑辛酉慶陽諸府縣衛所三十五隕霜殺麥  
豆禾苗九年四月辛巳榆次隕霜殺禾是月武鄉亦隕  
霜十七年二月壬寅鄖陽均州雨雪雹雪片大者六寸  
六月癸亥雨雪正德八年四月乙巳文登萊陽隕霜殺  
稼丙辰殺穀十三年三月壬戌遼東隕霜禾苗皆死嘉  
靖二年三月甲子郟城隕霜殺麥辛未殺禾二十二年  
四月己亥固原隕霜殺麥隆慶六年三月丁亥南宮隕

霜殺麥萬曆二十四年四月己亥林縣雪二十六年十  
一月辛亥彰德隕霜不殺草三十八年四月壬寅貴州  
暴雪形如土磚民居片瓦無存者四十四年正月雨紅  
黃黑三色雪屋上多巨人跡崇禎六年正月辛亥大雪  
深二丈餘十一年五月戊寅喜峰口雪三尺十三年四  
月會寧隕霜殺稼十六年四月鄆陵隕霜殺麥

冰雹洪武二年六月庚寅慶陽大雨雹傷禾苗三年五  
月丙辰蔚州大雨雹傷田苗五年五月癸丑夜中都皇  
城萬歲山雨冰雹大如彈丸七年八月甲午平涼延安  
綏德米脂雨雹九月甲子鞏昌雨雹八年四月臨洮平

涼河州雹傷麥十四年七月己酉臨洮大雨雹傷稼十八年二月雨雹永樂七年秋保定浙東雨雹十二年四月河南一州八縣雨雹殺麥正統三年西延平慶臨鞏六府及秦河岷金四州自夏逮秋大雨雹四年五月壬戌京師大雨雹五年四月丁酉平涼諸府大雨雹傷人畜田禾六月壬申至丙子山西行都司及蔚州連日雨雹其深尺餘傷稼八月庚辰保定大雨雹深尺餘傷稼景泰五年六月庚寅易州大方等社雨雹甚大傷稼百二十五里人馬多擊死六年閏六月乙巳束鹿雨雹如鷄子擊死鳥雀狐兔無算天順元年六月己亥雨雹大

如鷄卵至地經時不化奉天門東吻牌摧毀八年五月丁巳雨雹成化元年四月庚寅雨雹大如卵損禾稼五月辛酉又大雨雹五年閏二月癸未瓊山雨雹大如斗八年七月丙午隴州雨雹大如鵝卵或如鷄子中有如牛者五長七八寸厚三四寸六日乃消九年五月丁巳雨雹如拳十三年春湖廣大雨冰雹牛死無算十九年六月乙亥潞州雨雹大者如椀二十年二月丙子清遠雨雹大如拳丙戌大雷電復雨雹二十一年三月己丑夜番禺南海風雷大作飛雹交下壞民居萬餘死者千餘人二十二年三月甲寅南陽雨雹大如鵝卵弘治元

年三月壬申夜融縣雨雹壞城樓垣及軍民屋舍死者  
四人二年三月戊寅賓州雨雹如鷄子擊殺牧豎三人  
壞廬舍禾稼庚辰貴州安莊衛大雷雨雪雹壞麥苗四  
月辛卯洮州衛雨冰雹水湧三丈四年三月癸卯裕汝  
二州雨雹大者如牆杵積厚二三尺壞屋宇禾稼四月  
己酉洮州衛雨雹及冰塊水高三四丈漫城郭漂房舍  
田苗人畜多渰死五年四月乙丑莒沂二州安邱郟城  
二縣雨雹大如酒盃傷人畜禾稼六年八月己巳長子  
雨雹大者如拳傷禾稼人有擊死者辛未雨雹大如彈  
丸平地壅積八年二月壬申永嘉暴風雨雨雹大如鷄

卵小如彈丸積地尺餘白霧四起毀屋殺黍禽鳥多死  
三月己亥桐城雨雹深五尺殺二麥己酉淮鳳州縣暴  
風雨雹殺麥四月乙亥常州泗邳雨雹深五寸殺麥及  
菜丙子沂州雨雹大者如盤小者如盃人畜多擊死六  
月乙卯雨雹七月乙酉洮州衛雨冰雹殺禾暴水至人  
畜多溺死者丙戌甘肅西寧大雨雹殺禾及畜九年五  
月丙辰雨雹十年二月己卯江西新城雨冰雹民有凍  
死者三月丁卯北通州雨冰深一尺十三年八月戊子  
雨雹丙午又雨雹九月壬戌又雨雹十四年四月丁酉  
徐州清河桃源宿遷雨冰雹平地五寸夏麥盡爛五月



乙亥登萊二府雨雹殺禾七月辛卯雨雹正德元年六月戊辰宣府馬營堡大雨雹深二尺禾稼盡傷三年四月辛未涇州雨雹大如鷄卵壞廬舍菽麥四年五月甲午費縣大雨雹深一尺壞麥穀八年十月戊戌平陽太原沁汾諸屬邑大雨雹平地水深丈餘衝毀人畜廬舍十一年六月甲戌宣府大雨雹禾稼盡死九月丙申貴州大雨雹十二年五月己亥安肅大雨雹平地水深三尺傷禾民有擊死者十三年四月壬午衡州疾風迅雷雨雹大如鵝子稜利如刀碎屋斷樹木如剪嘉靖元年四月甲申雲南左衛各屬雨雹大如雞子禾苗房屋被傷者無算五月己未蓬溪雨雹大如鵝子傷亦如之二年五月丁丑大同前衛雨雹四年四月丁未大同衛雨雹五月戊子固安雨雹五年五月甲辰滿城雨雹六月丁巳大同縣雨冰雹俱大如雞子丁卯萬全都司及宣府皆雨雹大者如甌深尺餘七月癸未南豐雨雹大如盃形如人面遂昌雨雹頃刻二尺大殺麻豆六年六月癸丑鎮番衛大雨雹殺傷三十餘人十四年三月辛巳漢中雨雹隕霜殺麥四月庚子開封彰德雨雹殺麥十八年五月壬辰慶都安肅河間雨冰雹大如拳平地五寸人有死傷者二十八年三月庚寅臨清大冰雹損房

舍禾苗六月丁卯延川雨雹如斗壞廬舍傷人畜三十四年五月庚子鳳陽大冰雹壞民田舍三十六年三月癸未沂州雨雹大如孟小如雞卵平地尺餘徑八十里人畜傷損無算四十三年閏二月甲申雨雹四月庚寅又雨雹隆慶元年七月辛巳紫荊關雨雹殺稼七十里三年三月辛未平溪衛雨雹平地水湧三尺漂沒廬舍四月己丑鄖陽縣雨雹平地水深二尺五月癸丑延綏口北馬營堡雨雹殺稼七十里四年四月辛酉宣府大同雨雹厚三尺餘大如卵禾苗盡傷五年四月戊午大雨雹六年八月乙丑祁定二州大雨雹傷損禾菽擊斃

三人萬曆元年五月辛巳雨雹四年四月丙午博興大雨雹如拳如卵明日又如之擊死男婦五十餘人牛馬無算禾麥毀盡兗州相繼損禾五月乙巳定襄雨雹大者如卵禾苗盡損九年八月庚子遼東等衛雨雹如雞卵禾盡傷十一年閏二月丁卯泰州寶應雨雹如雞子殺飛鳥無算五月庚子大雨雹十三年五月乙酉宛平大雨雹傷人畜千計十五年五月癸巳喜峰口大雨雹如棗栗積尺餘田禾瓜果盡傷十九年四月壬子雨雹二十一年二月庚寅貴陽府大雨雹十月丙戌武進江陰大冰雹傷五穀二十三年五月乙酉臨邑雨雹盡作

男女鳥獸形二十五年八月壬戌風雹二十八年六月  
山東大風雹擊死人畜傷禾苗河南亦雨冰雹傷禾麥  
三十年四月己未大雨雹三十一年五月戊寅鳳陽皇  
陵雨雹七月丁丑大雨雹三十四年七月丙戌又大雨  
雹平地水深三尺三十六年五月戊子雨雹四十一年  
七月丁卯宣府大雨雹殺禾稼四十六年三月庚辰長  
泰同安大雨雹如斗如拳擊傷城郭廬舍壓死者二百  
二十餘人十月壬午雲南雨雹天啓二年四月壬辰大  
雨雹崇禎三年九月辛丑大雨雹四年五月襄垣雨雹  
大如伏牛盈丈小如拳斃人畜甚衆六月丙申大雨雹

七年四月壬戌常州鎮江雨雹傷麥八年七月己酉臨  
縣大冰雹三日積二尺餘大如鵝卵傷稼十年四月乙  
亥大雨雹閏四月癸丑武鄉沁源大雨雹最大者如象  
次如牛十一年六月甲寅宣府乾石河山場雨雹擊殺  
馬羸四十八匹九月順天雨雹十二年八月白水同官  
雒南隴西諸邑千里雨雹半日乃止損傷田禾十六年  
六月丁丑乾州雨雹大如牛小如斗毀傷牆屋擊斃人  
畜

雷震洪武六年十一月戊申雷電交作十三年五月甲  
午雷震謹身殿六月丙寅雷震奉天門十月甲戌雷電

十二月己巳廣州大風雨雷電十八年二月甲午雷電  
雨雪二十一年五月辛丑雷震元武門獸吻六月癸卯  
暴風雷震洪武門獸吻宣德九年六月甲子雷震大祀  
壇外西門獸吻正統八年五月戊寅雷震奉天殿鴟吻  
七月辛未雷震南京西角門樓獸吻是日大同巡警軍  
至沙溝風雷驟至裂膚斷指者二百餘人九年正月辛  
亥朔雷電大雨閏七月壬寅雷震奉先殿鴟吻十一年  
十二月壬寅大雨雷電翼日乃止十四年六月丙辰南  
京風雨雷電謹身殿災景泰三年六月庚寅雷擊宮庭  
中門傷人天順二年六月己卯雷震大祀殿鴟吻四年

六月癸丑雷毀薊州倉廩四成化三年六月戊申雷震  
南京午門正樓五年二月乙卯又震山川壇具服殿之  
獸吻八年四月辛未始雷十二年十一月癸亥南京大  
雷雨十三年二月甲戌安慶大雪旣而雷電交作十一  
月辛未冬至杭州大雷雨戊寅荆門州大雷電雨雪十  
七年七月己亥雷震郊壇承天門脊獸十一月丁酉江  
南大雷雨雪弘治元年五月丙子辰刻南京震雷壞洪  
武門獸吻已刻壞孝陵御道樹六月己酉又壞鷹揚衛  
倉樓聚寶門旗杆二年四月庚子又毀神樂觀祖師殿  
三年七月壬子又壞午門西城牆六年閏五月丁未薊

州大風雷拔木偃禾牛馬有震死者十二月壬戌南京  
雷雨拔孝陵樹七年六月癸酉如之七月丙辰福州雷  
燬城樓八年十二月丙子長沙大雷電雨雪丁丑南昌  
彭水俱大雷電雨雪雹大木折十年四月雷震宣府西  
橫嶺之南山傾三十餘丈七月乙卯雷擊吉王府端禮  
門獸吻十二年四月丙午雷震楚府承運殿十四年閏  
七月庚辰福州大風雷擊壞教場旗杆城樓大樹正德  
元年五月壬辰雷震青州衣甲庫獸吻有火起庫中六  
月辛酉雷擊西中門柱脊暴風折郊壇松栢大祀殿及  
齋宮獸瓦多墮落者丙子南京暴風雨雷震孝陵白土

岡樹十二月己巳朔南通州雷再震四年十二月壬寅  
杭州大雨雷電越二日復作五年六月丙申雷震萬全  
衛紫溝堡斃墩軍四人七年五月戊辰雷震餘干萬春  
寨旗杆狀如刀劈閏五月丁亥雷震成都衛門及教場  
旗杆十年閏四月甲申薊州賺狗崖東墩及新開嶺關  
雷火震傷三十餘人十二年八月癸亥南京祭歷代帝  
王雷雨大作震死齋房吏十二月庚辰瑞州大雷電十  
六年八月雷擊奉天門嘉靖二年五月丁丑雷擊觀象  
臺四年七月己丑雷擊南京長安左門獸吻五年四月  
戊寅雷擊阜城門城樓南角獸吻及北九鋪旗杆十年

六月丁巳雷擊德勝門破民屋柱斃者四人癸亥雷擊  
午門角樓及西華門城樓柱十五年六月甲申雷擊南  
京西上門獸吻震死男婦十餘人十六年五月戊戌雷  
震謹身殿鴟吻二十八年六月丁酉朔雷震奉先殿左  
吻及東室門楣三十三年四月乙亥始雷三十八年六  
月丙寅雷擊奉先殿門外南西二牆隆慶元年八月大  
署雷震次日大寒如嚴冬是夕雷震達旦四年六月辛  
酉雷擊園丘廣利門鴟吻萬曆三年六月己卯雷擊建  
極殿鴟吻壬辰雷擊端門鴟尾六年七月壬子雷擊南  
京承天門左簷十三年七月戊子雷震郊壇廣利門震

傷榜題利字及齋宮北門獸吻十六年八月壬午雷震  
南京舊西安門鐘鼓樓獸頭十九年五月甲戌太平路  
喜峰路並雷擊墩臺折傷官軍二十一年四月戊戌雷  
震孝陵大木二十二年六月己酉雷雨西華門災七月  
壬辰雷擊祈穀壇東天門左吻二十四年二月己酉夜  
鄆縣大雷雨火光遍十餘里二十五年七月庚寅朔雷  
燬黃花鎮臺垣及火器三十二年五月癸酉雷燬長陵  
樓又燬薊鎮松棚路墩臺三十三年五月庚子大雷電  
擊燬南郊望燈高杆三十七年八月甲寅雷劈西城上  
旗杆泰昌元年十月己未雷燬淮安城樓崇禎六年十

二月丁亥大風雪雷電九年正月甲戌雷燬孝陵樹十年四月乙亥薊州雷火焚東山二十餘里十二年七月雷擊破密雲城舖樓所貯砲木皆碎十月乙未立冬雷電大作十四年四月癸丑雷火起薊州西北焚及趙家谷延二十餘里六月丙午雷震宣府西門城樓十五年四月癸卯雷震南京孝陵樹火從樹出十六年五月癸巳朔雷震通夕不止次日見太廟神主橫倒諸銅器爲火所鑠鎔而成灰六月丙戌雷震奉先殿鴟吻榻扇皆裂銅環盡燬

魚孽嘉靖四十一年二月乙亥德州九龍廟雨魚大者

數寸崇禎十年三月錢塘江木柿化爲魚有首尾未變者

蝗蝻洪武五年六月濟南屬縣及青萊二府蝗七月徐州大同蝗六年七月北平河南山西山東蝗七年二月平陽太原汾州歷城汲縣蝗六月懷慶真定保定河間順德山東山西蝗八年夏北平真定大名彰德諸府屬縣蝗建文四年夏京師飛蝗蔽天旬餘不息永樂元年夏山東山西河南蝗三年五月延安濟南蝗十四年七月畿內河南山東蝗宣德四年六月順天州縣蝗九年七月兩畿山西山東河南蝗蝻覆地尺許傷稼十年四

月兩京山東河南蝗蝻傷稼正統二年四月北畿山東  
河南蝗五年夏順天河間真定順德廣平應天鳳陽淮  
安開封彰德兗州蝗六年夏順天保定真定河間順德  
廣平大名淮安鳳陽蝗秋彰德衛輝開封南陽懷慶太  
原濟南東昌青萊兗登諸府及遼東廣寧前中屯二衛  
蝗七年五月順天廣平大名河間鳳陽開封懷慶河南  
蝗八年夏兩畿蝗十二年夏保定淮安濟南開封河南  
彰德蝗秋永平鳳陽蝗十三年七月飛蝗蔽天十四年  
夏順天永平濟南青州蝗景泰五年六月寧國安慶池  
州蝗七年五月畿內蝗蝻延蔓六月淮安揚州鳳陽大

旱蝗九月應天及太平七府蝗天順元年七月濟南杭  
州嘉興蝗二年四月濟南兗州青州蝗成化三年七月  
開封彰德衛輝蝗九年六月河間蝗七月真定蝗八月  
山東旱蝗十九年五月河南蝗二十二年三月平陽蝗  
四月河南蝗七月順天蝗弘治三年北畿蝗四年夏淮  
安揚州蝗六年六月飛蝗自東南向西北日爲掩者三  
日七年三月兩畿蝗嘉靖三年六月順天保定河間徐  
州蝗隆慶三年閏六月山東旱蝗萬曆十五年七月江  
北蝗十九年夏順德廣平大名蝗三十七年九月北畿  
徐州山東蝗四十二年七月山東旱蝗四十四年四月



復蝗七月常州鎮江淮安揚州河南蝗九月江寧廣德  
蝗蝻大起禾黍竹樹俱盡四十五年北畿旱蝗四十六  
年畿南四府又蝗四十七年八月濟南東昌登州蝗天  
啓元年七月順天蝗五年六月濟南飛蝗蔽天田禾俱  
盡六年十月開封旱蝗崇禎八年七月河南蝗十年六  
月山東河南蝗十一年六月兩京山東河南大旱蝗十  
三年五月兩京山東河南山西陝西大旱蝗十四年六  
月兩京山東河南浙江大旱蝗

豕禍嘉靖七年杭州民家有豕肉膜間生字萬曆二十  
三年春三河民家生八豕一類人形手足俱備額上一

目三十八年四月燕河路營生豕一身二頭六蹄二尾  
六月大同後衛生豕兩頭四眼四耳四十七年六月黃  
縣生豕雙頭四耳一身八足七月寧遠生豕身白無毛  
長鼻象嘴天啓三年七月辰州翫平溪生豕猪身人足  
一目四年三月神木生豕額多一鼻逆生日深藏皮肉  
合則不見四月榆林生豕一首二身二尾八足六月霍  
州生豕二身二眼象鼻四耳四乳崇禎元年三月石泉  
生豕類象鼻下一目甚大身無毛皮肉皆白六年二月  
建昌生豕二身一首八蹄二尾十五年七月聊城生豕  
一首二尾七蹄

龍蛇之孽成化五年六月河決杏花營有卵浮於河大  
如人首下銳上圓質青白蓋龍卵也弘治九年六月庚  
辰宣府鎮南口墩驟雨火發龍起刀鞘內十八年五月  
辛卯日午旋風大起雲翳三殿若有人騎龍入雲者正  
德七年六月丁卯夜招遠有赤龍懸空光如火盤旋而  
上天鼓隨鳴十二年六月癸亥山陽見黑龍一龍吸水  
聲聞數里攝舟及舟女至空而墜十三年五月癸丑常  
熟俞野村迅雷震電有白龍一黑龍二乘雲並下口中  
吐火目睛若炬撤去民居三百餘家吸二十餘舟於空  
中舟人墜地多怖死者是夜紅雨如注五日乃息十四

年四月鄱陽湖蛟龍鬪嘉靖四十年五月癸酉青浦余  
山九蛟並起湧水成河萬曆十四年七月戊申舒城大  
雷雨起蛟百五十八跡如斧劈山崩田陷民溺死無算  
是歲建昌民樵於山逢巨蛇一角六足如雞距不噬不  
驚或言此肥蠶也十八年七月猗氏大水二龍鬪於村  
得遺卵尋失十九年六月己未公安大水有巨蛇如牛  
首赤身黑修二丈餘所至隄潰三十一年五月戊戌歷  
城大雨二龍鬪水中山石皆飛平地水高十丈四十五  
年八月安邱清河村青白二龍鬪  
馬異永樂十八年九月諸城進龍馬民有牝馬牧於海

濱一日雲霧晦冥有物蜿蜒與馬接產駒具龍文其色青蒼謂之龍馬云宣德七年五月忻州民武煥家馬生一駒鹿耳牛尾玉面瓊蹄肉文被體如鱗七月滄州畜官馬一產二駒州以爲祥獻於朝宣宗曰物理之常何足異也成化十七年六月興濟馬生二駒弘治元年二月景寧屏風山有異物成羣大如羊狀如白馬數以萬計首尾相啣迤邐騰空而去嘉靖四十二年四月海鹽有海馬萬數岸行二十餘里其一最巨高如樓

人痾前史多志一產三男事然近歲多有不可勝詳也其稍異者志之洪武二十四年八月河南龍門婦司牡丹死三年借袁馬頭之屍復生宣德元年十一月行在錦衣衛校尉綦榮妻皮氏一產四子天順四年四月揚州民婦一產五男成化十三年二月南京鷹揚衛軍陳僧兒妻朱氏一產三男一女十七年六月宿州民張珍妻王氏臍下右側裂生一子二十年十二月徐州婦人肋下生瘤久之漸大兒從瘤出二十一年嘉善民鄒亮妻初乳生三子再乳生四子三乳生六子弘治十一年六月騰驤左衛百戶黃盛妻宜氏一產三男一女十六年五月應山民張本華妻崔氏生鬚長三寸是時鄭陽商婦生鬚三繚約百餘莖嘉靖二年六月曲靖衛舍人

胡晟妻生一男兩頭四手三足四年橫涇農孔方脇下  
產肉塊剖視之一兒宛然五年江南民婦生妖六目四  
面有角手足各一節獨爪鬼聲十一年當塗民婦一產  
三男一女十二年貴州安衛軍李華妻生男兩頭四手  
四足二十七年七月大同右衛叅將馬繼舍人馬錄女  
年十七化爲男子隆慶二年十二月靜樂男子李良雨  
化爲婦人五年二月唐山民婦生兒從左脇出萬曆十  
年浙川人化爲狼十八年南宿州民婦一產七子膚髮  
紅白黑青各色三十七年六月繁峙民李宜妻牛氏一  
產二女頭面相連手足各分四十六年廣寧衛民婦產

一猴二角四齒是時大同民婦一產四男崇禎八年夏  
鎮江民婦產一子頂載兩首臀贅一首與母俱斃十五  
年十一月曹縣民婦產兒兩頭頂上有眼手過膝

疾疫永樂六年正月江西建昌撫州福建建寧邵武自  
去年至是月疫死者七萬八千四百餘人八年登州寧  
海諸州縣自正月至六月疫死者六千餘人邵武比歲  
大疫至是年冬死絕者萬二千戶九年七月河南陝西  
疫十一年六月湖州三縣疫七月寧波五縣疫正統九  
年冬紹興寧波台州瘟疫大作及明年死者三萬餘人  
景泰四年冬建昌武昌漢陽疫六年四月西安平涼疫

七年五月桂林疫死者二萬餘人天順五年四月陝西  
疫成化十一年八月福建大疫延及江西死者無算正  
德元年六月湖廣平溪清涼鎮遠偏橋四衛大疫死者  
甚衆靖州諸處自七月至十二月大疫建寧邵武自八  
月始亦大疫十二年十月泉州大疫嘉靖元年二月陝  
西大疫二年七月南京大疫軍民死者甚衆四年九月  
山東疫死者四千一百二十八人三十三年四月都城  
內外大疫四十四年正月京師饑且疫萬曆十年四月  
京師疫十五年五月又疫十六年五月山東陝西山西  
浙江俱大旱疫崇禎十六年京師大疫自二月至九月  
止明年春北畿山東疫

鼓妖洪武五年八月己酉徐溝西北空中有聲如雷十  
一年瑞昌有大聲如鐘自天而下無形天順六年九月  
乙巳夜天無雲西北方有聲如雷七年二月晦夜空中  
有聲大學士李賢奏無形有聲謂之鼓妖上不恤民則  
有此異成化十三年正月甲子代州無雲而雷十四年  
八月戊戌早朝東班官若聞有甲兵聲者辟易不成列  
久之始定弘治六年六月丁卯石州吳城驛無雲而震  
者再十七年六月甲申江西廬山鳴如雷嘉靖二十九  
年二月甲子隆慶州張山營堡山鳴萬曆十二年十二

月己未蕭縣山鳴如驚濤澎湃竟夜不止二十八年八月戊戌西北方有聲如雷天啓七年八月丁巳莊烈卽位朝時空中有聲如天鼓發於殿西崇禎十二年十二月乙未蕭縣山鳴是月西山大鳴如雷如風濤十三年二月壬子浙江省城門夜鳴十六年冬建極殿鴟吻中有聲似鵝鳩曰苦苦其聲漸大復作犬吠聲三日夜不止明年三月辛丑孝陵夜有哭聲亦鼓妖也

隕石成化六年六月壬申陽信雷聲如嘯隕石一碎爲三外黑內青十四年六月辛亥臨晉天鳴隕石縣東南三十里入地三尺大如升色黑二十三年五月壬寅束

鹿空中響如雷青氣墜地掘之得黑石二一如椀一如雞卵弘治三年三月慶陽雨石無數大小不一大者如鵝卵小者如芡實四年十月丁巳光山有紅光如電自西南往東北聲如鼓久之入地化爲石大如斗十年二月丙申修武黑氣入地化爲石狀如羊首十二年五月戊寅朔州有聲如迅雷白氣騰上隕大石三正德元年八月壬戌夜有火光落卽墨化爲綠石圓高尺餘九年五月己卯濱州有聲隕石十三年正月己未鄰水隕石一嘉靖十二年五月丁未祁縣有聲如鼓火流墜地爲石四十二年三月癸卯懷慶隕石隆慶二年三月己未

明史卷三十一  
保定新城隕黑石二萬曆三年五月癸亥有二流星晝  
隕景州城北化爲黑石十七年九月戊午萬載黑烟騰  
起隕石演武廳畔十九年四月辛酉遵化隕石二四十  
四年正月丁丑易州及紫荆關有光化石崩裂崇禎九  
年九月丁未太康隕石

水潦洪武元年六月戊辰江西永新州大風雨蛟出江  
水入城高八尺人多溺死事聞使賑之三年六月溧水  
縣江溢漂民居四年七月南寧府江溢壞城垣衢州府  
龍游縣大雨水漂民廬男女溺死五年八月岷縣義烏  
餘杭山谷水湧人民溺死者衆六年二月崇明縣爲潮

所沒七月嘉定府龍游縣洋雅二江漲翼日南溪縣江  
漲俱漂公解民居七年八月高密縣膠河溢傷禾八年  
七月淮安北平河南山東大水十二月直隸蘇州湖州  
嘉興松江常州太平寧國浙江杭州俱水九年江南湖  
北大水七月湖廣山東大水十年六月永平灤漆二水  
沒民廬舍七月北平八府大水壞城垣十一年七月蘇  
松揚台四府海溢人多溺死十月丙辰河決蘭陽十二  
年五月青田山水沒縣治十三年十一月崇明潮決沙  
岸人畜多溺死十四年八月庚辰河決原武十五年二  
月壬子河南河決三月庚午河決朝邑七月河溢滎澤

陽武是歲北平大水十七年八月丙寅河決開封橫流  
數十里是歲河南北平俱水十八年八月河南又水是  
年江浦大名水二十三年正月庚寅河決歸德七月癸  
巳河決開封漂沒民居又海門縣風潮壞官民廬舍漂  
溺者衆是歲襄陽沔陽安陽水二十四年十月北平河  
間二府水二十五年正月河決陽武開封州縣十一俱  
水二十六年十一月青兗濟寧三府水二十七年三月  
寧陽汶河決二十八年八月德州大水壞城垣三十年  
八月丁亥河決開封三面皆水犯倉庫永樂元年五月  
章邱漯河決岸傷稼南海番禺潮溢八月安邱縣紅河

決二年六月蘇松嘉湖四府俱水七月湖廣江西水九  
月河決開封壞城三年三月溫縣水決隄四十餘丈濟  
澇二水溢八月杭州屬縣多水渰男婦四百餘人七年  
五月安陸州江溢決渲馬灘圩岸千六百餘丈六月壽  
州水決城是歲泰興江岸淪於江者三千九百餘丈渾  
河決固安八年五月平度州濰水及浮糠河決浸百十  
三所七月平陽縣潮溢漂廬舍八月庚申河溢開封十  
二月戊戌河決汴梁壞城九年正月高郵甓社等九湖  
及天長諸水暴漲六月揚州屬州縣五江潮漲四日漂  
人畜甚衆七月海寧潮溢漂溺甚衆八月漳衛二水決



隄滄田九月雷州颶風暴雨淹遂溪海康壞田禾八百  
餘頃溺死千六百餘人是歲湖廣河南水十年七月盧  
溝水漲壞橋及隄岸溺死人畜保定縣決河岸五十四  
處十一月吳橋東光興濟交河天津決隄傷稼十二月  
安州水決直亭等河口八十九處十二年十月臨晉涑  
河逆流決姚暹渠堰流入硝池滄沒民田將及鹽池崇  
明潮暴至漂廬舍五千八百餘家十三年六月北畿河  
南山東水溢壞廬舍沒田禾臨清尤甚滄漳二水漂磁  
州民舍十四年夏南昌諸府江漲壞民廬舍七月開封  
州縣十四河決隄岸永平灤漆二河溢壞民田禾福寧

延平邵武廣信饒州衢州金華七府俱溪水暴漲壞城  
垣房舍溺死人畜甚衆遼東遼河代子河水溢浸沒城  
垣屯堡十八年夏秋仁和海寧潮湧堤淪入海者十五  
百餘丈二十年五月廣東諸府潮溢漂廬舍壞倉糧溺  
死三百六十餘人夏秋湖廣沔陽江漲河南北及鳳陽  
河溢二十一年五月峩眉溪水漲溺死百三十人八月  
瓊州府潮溢漂溺甚衆二十二年七月黃巖潮溢溺死  
八百人九月庚辰河溢開封洪熙元年六月驟雨白河  
溢衝決河西務白浮宋家等口堤岸臨漳漳滏二河決  
堤岸二十四真定滹沱河大溢沒三州五縣田七月容

城白溝河漲傷禾稼渾河決盧溝橋東狼窩口順天河  
間保定灤州俱水宣德元年六七月江水大漲襄陽穀  
城均州鄖縣緣江民居漂沒者半黃汝二水溢渰開封  
十州縣及南陽汝州河南嵩縣三年五月邵陽武岡湘  
鄉暴風雨七晝夜山水驟長平地高六尺永寧衛大水  
壞城四百丈六月渾河水溢決盧溝河堤百餘丈七月  
北畿七府俱水五年七月南陽山水泛漲衝決堤岸漂  
流人畜廬舍六年六月渾河溢決徐家等口順天保定  
真定河間州縣二十九俱水河決開封沒八縣七年六  
月太原河汾並溢傷稼八年六月江西瀕江八府江漲  
漂沒民田溺死男婦無算九年正月沁鄉沁水漲決馬  
曲灣經獲嘉新鄉平地成河五月寧海縣潮決徙地百  
七十餘頃六月渾河決東岸白狼河口至小屯廠順天  
順德河間俱水七月遼東大水正統元年閏六月順天  
真定保定濟南開封彰德六府俱大水二年鳳陽淮安  
揚州諸府徐和滁諸州河南開封四五月河淮泛漲漂  
居民禾稼九月河決陽武原武滎澤湖廣沿江六縣大  
水決江堤三年陽武河決武陟沁決廣平順德漳決通  
州白河溢四年五月京師大水壞官舍民居三千三百  
九十區順天真定保定三府州縣及開封衛輝彰德三

明史卷二十六  
志  
三  
府俱大水七月滹沱沁漳三水俱決壞饒陽獻縣衛輝  
彰德堤岸八月白溝渾河二水溢決保定安州堤蘇常  
鎮三府及江寧五縣俱水溺死男婦甚衆九月滹沱復  
決深州滄百餘里五年五月至七月江西江溢河南河  
溢八月潮決蕭山海塘六年五月泗州水溢丈餘漂廬  
舍七月白河決武清灤縣堤二十二處八月寧夏久雨  
水泛壞屯堡墩臺甚衆八年六月渾河決固安八月台  
州松門海門海潮泛溢壞城郭官亭民舍軍器九年七  
月揚子江沙洲潮水溢漲高丈五六尺溺男女千餘人  
閏七月北畿七府及應天濟南岳州嘉興湖州台州俱

大水河南山水灌衛河沒衛輝開封懷慶彰德民舍壞  
衛所城十年三月洪洞汾水堤決移置普潤驛以遠其  
害夏福建大水壞延平府衛城沒三縣田禾民舍人畜  
漂流無算河南州縣多大水七月延安衛大水壞護城  
河堤九月廣東衛所多大水十月河決山東金龍口陽  
穀堤十一年六月渾河溢固安兩畿浙江河南俱連月  
大雨水是歲太原兗州武昌亦俱大水十二年春贛州  
臨江大水五月吉安江漲滄田十三年六月大名河決  
滄三百餘里壞廬舍二萬區死者千餘人河南濟南青  
兗東昌亦俱河決七月寧夏大水河決漢唐二壩河南

八樹口決漫曹濮二州抵東昌壞沙灣等堤十四年四月吉安南昌臨江俱水壞壇廟解舍景泰元年七月應天大水沒民廬三年六月河決沙灣白馬頭七十餘丈八月徐州濟寧間平地水高一丈民居盡圯南畿河南山東陝西吉安袁州俱大水四年春夏河連決沙灣五年六月揚州潮決高郵寶應堤岸七月蘇松淮揚廬鳳六府大水八月東兗濟三府大水河漲滄田六年六月開封保定俱大水閏六月順天大水灤河泛溢壞城垣民舍河間永平水患尤甚武昌諸府江溢傷稼七年六月河決開封河南彰德田廬滄沒是歲畿內山東俱水

天順元年夏淮安徐州懷慶衛輝俱大水河決三年六月穀城景陵襄水湧泛傷稼四年夏湖北江漲滄沒麥禾北畿及開封汝寧大水七月淮水決沒軍民田廬五年七月河決開封土城築磚城禦之越三日磚城亦潰水深丈餘周王後宮及官民乘筏以避城中死者無算襄城水決城門溺死甚衆崇明嘉定崑山上海海潮衝決溺死萬二千五百餘人浙江亦大水六年七月淮安大水潮溢溺死鹽丁千三百餘人七年七月密雲山水驟漲軍器文卷房屋俱沒成化三年六月江夏水決江口堤岸迄漢陽長八百五十丈有奇五年湖廣大水山

西汾水傷稼六年六月北畿大水七年閏九月山東及  
浙江杭嘉湖紹四府俱海溢渰田宅人畜無算九年六  
月畿南五府及懷慶俱大水八月山東大水十一年五  
月湖廣水十二年八月浙江風潮大水淮鳳揚徐亦俱  
大水十三年二月甲戌安慶大雪次日大雨江水暴漲  
閏二月河南大水九月淮水溢壞淮安州縣官舍民屋  
渰没人畜甚衆十四年四月襄陽江溢壞城郭五月陝  
州大水人多渰死七月北畿山東水九月河決開封護  
城堤五十丈十八年七月昌平大水決居庸關水門四  
十九城垣舖樓墩臺一百二八月衛漳滹沱並溢自清

平抵天津弘治二年五月河決開封黃沙岡抵紅船灣  
凡六處入沁河所經州縣多災省城尤甚七月順永河  
保四府州縣大水八月盧溝河堤壞四年八月蘇松浙  
江水五年夏秋南畿浙江山東水七年七月蘇常鎮三  
府潮溢平地水五尺沿江者一丈民多溺死九年六月  
山陰蕭山山崩水湧溺死三百餘人十四年五月貴池  
水漲蛟出渰死二百六十餘人旁邑十二皆大水七月  
廉州及靈山海漲渰死百五十餘人閏七月瓊山颶風  
潮溢平地水高七尺八月安寧池太四府大水蛟出漂  
流房屋十五年七月南京江水泛溢湖水入城五尺餘

十七年六月廬山平地水丈餘溺死星子德安民及漂沒廬舍甚衆正德元年六月陝西徽州河溢漂沒居民孳畜二年六月固原河漲平地水高四尺人畜溺死三年九月延綏慶陽大水五年九月安寧太三府大水溺死二萬三千餘人十一月蘇松常三府水六年六月汜水暴漲溺死百七十六人毀城垣百七十餘堵十二年順天河間保定真定大水鳳陽淮安蘇松常鎮嘉湖諸府皆大水荆襄江水大漲十五年五月江西大水十六年七月遼陽湯跣堡大水決城嘉靖元年七月南京暴風雨江水湧溢郊社陵寢宮闕城垣吻脊欄楯皆壞拔

樹萬餘株江船漂沒甚衆廬鳳淮揚四府同日大風雨雹河水泛漲溺死人畜無算二年七月揚徐復大水夏秋間山東州縣俱大水八月蘇松常鎮四府大水開封亦如之五年六月陝西五郎壩大水三丈餘衝決官舍徐沛河溢壞豐縣城六年秋湖廣水十六年秋兩畿山東河南陝西浙江各被水災湖廣尤甚二十六年七月丙辰曹縣河決城池漂沒溺死者甚衆二十七年正月汧陽大水沒城隆慶元年夏京師大水六月新河鮎魚口沉運船數百艘是歲襄陽鄖陽水二年七月台州颶風海潮大漲挾天台山諸水入城三日溺死三萬餘人

明史卷三十一  
志  
三十一  
沒田十五萬畝壞廬舍五萬區三年閏六月真定保定  
淮安濟南浙江江南俱大水七月壬午河決沛縣自考  
城虞城曹單豐沛至徐州壞田廬無算九月淮水溢自  
清河至通濟閘及淮安城西淤三十里決二壩入海莒  
沂郯城之水又溢出邳州溺人民甚衆四年七月沙薛  
汶泗諸水驟溢決仲家淺等漕堤八月陝西大水河決  
邳州五年四月又決邳州自曲頭集至王家口新堤多  
壞是歲山東河南大水萬曆元年七月荊州承天大水  
二年六月福建永定大水溺七百餘人是歲海鹽海大  
溢死者數千人八月庚午淮安揚州徐州河溢傷稼三

年四月淮徐大水五月淮水大決六月杭嘉寧紹四府  
海湧數丈沒戰船廬舍人畜不計其數八月淮揚鳳徐  
四府州大水河決高郵碭山及邵家口曹家莊九月蘇  
松常鎮四府俱水四年正月高郵清水堤決九月河決  
豐沛曹單十一月淮黃交溢五年閏八月徐州河淤淮  
河南徙決高郵寶應諸湖堤六年六月清河水溢七年  
五月蘇松鳳陽徐州大水八月又水是歲浙江大水九  
年五月從化增城龍門溪壑泛漲田禾盡沒滄死男婦  
無算七月福安洪水踰城漂沒廬舍殆盡八月泰興海  
門如臯大水塘圩坡埂盡決溺死者甚衆十年正月淮

揚海漲浸豐利等鹽場三十渰死二千六百餘人七月  
蘇松六州縣潮溢壞田禾十萬頃溺死者二萬人十一  
年四月承天江水暴漲漂沒民廬人畜無算金州河溢  
沒城十四年夏江南浙江江西湖廣廣東福建雲南遼  
東大水十五年五月浙江大水七月開封及陝州靈寶  
河決是歲杭嘉湖應天太平五府江湖泛溢平地水深  
丈餘七月終颶風大作環數百里一望成湖十六年八  
月河決東光魏家口十七年六月浙江海沸杭嘉寧紹  
台屬縣廨宇多圯碎官民船及戰舸壓溺者二百餘人  
十九年六月蘇松大水溺人數萬七月寧紹蘇松常五  
府濱海潮溢傷稼渰人九月泗州大水州治浸三尺淮  
水高於城祖陵被浸十月揚州湖淮漲溢決邵伯堤五  
十餘丈高郵南北閘俱衝二十年夏秋真順廣大四府  
水二十一年五月邳州高郵寶應大水決湖堤二十二  
年七月鳳陽廬州大水二十三年四月泗水浸祖陵二  
十四年秋杭嘉湖三府大水二十九年八月沔陽大水  
入城三十年六月京師大水三十一年五月成安永年  
肥鄉安州深澤漳滏沙燕河並溢決堤橫流祁州靜海  
圯城垣廬舍殆盡六月泰安大水渰八百餘人八月泉  
州諸府海水暴漲溺死萬餘人三十二年六月昌平大



水壞各陵橋道七月永平真保三府俱水渰男婦無算  
八月河決蘓家莊渰豐沛黃水逆流灌濟寧魚臺單縣  
三十五年六月黃州蛟起武昌承天鄖陽岳州常德大  
水漂沒廬舍徽州寧國太平嚴州四府山水大湧漂人  
口甚衆閏六月京師大水長安街水深五尺三十七年  
九月福建江西大水四十一年六月通惠河決七月京  
師大水南畿江西河南俱大水八月山東廣西湖廣俱  
大水九月遼東大水四十二年浙江江西兩廣俱水四  
十四年七月江西廣東水四十六年八月潮州六縣海  
颶大作溺萬二千五百餘人壞民居三萬間天啓三年

睢寧河決六年秋河決匙頭灣倒入駱馬湖自新安鎮  
抵邳宿民居盡沒是歲順天永平二府大水邊垣多圯  
崇禎元年七月壬午杭嘉紹三府海嘯壞民居數萬間  
溺數萬人海寧蕭山尤甚三年山東大水四年六月又  
大水五年六月壬申河決孟津口橫浸數百里七年五  
月邛眉諸州縣大水壞城垣田舍人畜無算十年八月  
叙州大水民登州堂及高阜者得免餘盡沒十三年五  
月浙江大水十四年七月福州風潮泛溢漂溺甚衆十  
五年六月汴水決九月壬午河決開封朱家寨癸未城  
圯溺死士民數十萬

水變洪武五年河南黃河竭行人可涉天順二年十二月癸未武強苦井變爲甘弘治十四年八月丙辰融縣河水紅濁如黃河十月丙辰馬湖底渦江水白可鑑翌日濁如泔漿凝兩岸沙石上者如土粉十七日乃澄丁巳叙州東南二河白如雪濃如漿者三日十五年九月丙戌濮州井溢沙土隨水而出正德十年七月文安水忽僵立是日大寒結爲冰柱高圍俱五丈中空旁穴數日而賊至民避穴中生全者甚衆隆慶六年五月南畿龍目井化爲酒萬曆二十二年四月南京正陽門水赤三日二十五年八月甲申蒲州池塘無風湧波溢三四尺臨淄濠水忽漲南北相向而鬪又夏莊大灣潮忽起聚散不恒聚則丈餘開則見底樂安小清河逆流臨清磚板二閘無風大浪三十年閏二月戊午河州蓮花寨黃河涸四十六年四月宣武正陽門外水赤三里如血一月乃止四十七年四月宣武門響閘至東御河水復赤崇禎十年寧遠衛井鳴沸三日乃止河南汝水變色深黑而味惡飲者多病十三年華陰渭水赤十四年山西潞水北流七晝夜勢如潮湧十五年達州井鳴濠水變血十六年松江自五月至七月不雨河水盡涸而泖水忽增數尺

黑眚黑祥洪武十年正月丁酉金華處州雨水如墨汁  
十四年正月黑氣亘天十一月壬午黑氣亘天者再二  
十一年二月乙卯黑氣亘天宣德元年二月戊子北方  
黑氣東西亘天八月辛巳樂安城中有黑氣如死灰正  
統元年九月辛亥未刻黑氣亘天自西南屬東北二年  
八月甲申北方黑氣東西亘天十四年十一月己丑晡  
時西方有黑氣從地而生景泰元年二月壬寅黑氣南  
北亘天十月辛未西南黑氣如烟火南北亘天二年四  
月庚辰有黑氣如烟摩地而上天順五年七月己亥朔  
東方有黑氣須臾蔽天成化七年四月丙辰雨黑沙如

漆八年三月庚子黑氣起西北臨清德州晝晦十二年  
七月庚戌京師黑眚見民間男女露宿有物金睛修尾  
狀如犬狸負黑氣入牖直抵密室至則人昏迷徧城驚  
擾操刃張燈鳴金鼓逐之不可得帝常朝奉天門侍衛  
見之而譁帝欲起懷恩持帝衣頃之乃定弘治五年二  
月己巳北方黑氣東西亘天六年八月壬申南京有黑  
氣東西百餘丈十四年四月辛未應州黑風大作十六  
年二月庚子宜良黑氣迷空咫尺莫辨人形正德七年  
六月壬戌黑眚見順德河間及涿大者如犬小者如猫  
夜出傷人有至死者尋見於京師形赤黑風行有聲居

民夜持刁斗相警達旦逾月乃息後又見於封邱十二年閏十二月丁丑夜瑞州有紅氣變白形如曲尺中外二黑氣相鬪者久之八年十月癸巳杭州雨黑水三十年三月衡州黑眚見隆慶二年四月天雨黑豆六年四月杭州黑霧有物蜿蜒如車輪目光如電冰雹隨之萬曆二十四年十二月辛卯同安生黑毛二十五年二月癸亥湖州黑雨雜以黃沙崇禎十年山東雨黑水新鄉亦如之十一年京師有黑眚狀如狸入民家爲崇禎歲乃止十三年正月丁卯黑氣彌空者三日

明史卷二十八終

明史卷二十九

志第五

總裁官總理事務 經筵講官少保兼太子太保和殿大學士兼管軍器部尚書事加六級張廷玉等奉

敕修

五行二 火 木

洪範曰火曰炎上火不炎上則失其性矣前史多以恒燠草異羽蟲之孽羊禍火災火異赤眚赤祥皆屬之火今從之

恒燠洪熙元年正月癸未以京師一冬不雪詔諭修省正統九年冬畿內外無雪十二年冬陝西無雪景泰六年冬無雪天順元年冬宮中祈雪是年直隸山西河南

山東皆無雪二年冬命百官祈雪六年冬直隸山東河南皆無雪成化元年冬無雪五年冬燠如夏六年二月壬申以自冬徂春雨雪不降敕諭羣臣親詣山川壇請禱十年二月南京山東奏冬春恒燠無冰雪十一年冬以無雪祈禱十五年冬直隸山東河南山西無雪十九年冬京師直隸無雪弘治九年冬無雪十五年冬無雪十八年冬溫如春無雪正德元年冬無雪永嘉自冬至春麥穗桃李實三年冬無雪六年至九年連歲無雪十一年冬無雪嘉靖十四年冬深無雪遣官徧祭諸神十九年冬無雪二十年十二月癸卯禱雪於神祇壇二十

四年十二月甲午命諸臣分告宮廟祈雪三十二年冬無雪三十三年十二月壬申以災異屢見卽禱雪日爲始百官青衣辦事三十六年冬無雪三十九年冬無雪明年又無雪帝將躬禱會大風命亟禱雪兼禳風變四十年至四十五年冬祈雪無虛歲隆慶元年冬無雪四年冬無雪萬曆四年十二月己丑命禮部祈雪十六年十七年二十九年三十七年四十七年亦如之崇禎五年十二月癸酉命順天府祈雪六年七年冬無雪草異永樂十六年正月乙丑同州澄城郃陽朝邑雨穀及蕎麥正統八年十一月殿上生荆棘高二尺十四年

廣州獄竹牀踰年忽青生葉成化六年二月戊寅湖廣  
應山雨粟弘治八年二月枯竹開花實如麥米苦蕒開  
蓮花六月甲子黟縣雨豆味不可食九年黃州民家瓜  
大如斗瓢皆赤血萬曆四十三年四月戊寅石首雨豆  
大小不一色雜紅黑崇禎四年五年河南草生人馬形  
如被甲持矛馳驅戰鬪者然十三年徐州田中白豆多  
作人面眉目宛然

羽蟲之孽萬曆二十五年二月壬午岳州民家有鴨含  
絮裹火飛上屋入竹椽茅茨中火四起延燒數百家四  
十三年四月壬午雙鶴啣火飛集掖縣海神廟殿明日

廟火崇禎六年汝寧有鳥鳩身猴足鳳陽惡鳥數萬兔  
頭雞身鼠足供饌甚肥犯其骨立死

羊禍萬曆三十八年四月崞縣民家羊產羔一首二眼  
四耳二尾八足三十九年四月降夷部產羊羔人面羊  
身

火災洪武元年閏七月丁酉京師火延燒永濟倉三年  
二月己巳大河衛火燔及廣積庫七月乙未寶源局火  
甲子鳳臺門軍營火延燒武德衛軍器局四年十一月  
癸亥京師大軍倉災五年二月癸未臨濠府火壬辰至  
甲午京師火燬龍驤等六衛軍民廬舍七月丁卯永清

日知錄卷三十九 志 三  
衛軍器庫火十二月丙戌京師定遠等衛火焚及軍器  
局兵仗十七年十二月己未潮州火官廨民居及倉廩  
兵仗圖籍焚蕩無遺二十一年二月戊辰歷代帝王廟  
火上元縣治亦災甲戌天界能仁二寺災二十九年二  
月辛丑通州火燔屋千九百餘三十年四月甲午廣南  
衛火延燒城樓及衛治倉庫建文二年八月癸巳承天  
門災永樂四年十二月辛亥甌寧王邸第火王薨十三  
年正月壬子北京午門災十九年四月庚子奉天謹身  
華蓋三殿災二十年閏十二月戊寅乾清宮災宣德三  
年三月己亥東嶽泰山廟火六年八月武昌火延燒楚

王宮譜系敕符俱燼甲辰天津右衛北城外火飛燄入  
城燒倉廩九年二月庚午京城東南樓火正統二年二  
月西鎮吳山廟火三年八月辛酉順天貢院火席舍多  
焚改期再試十二月乙亥韓府承運殿災四年三月戊  
午代府寢殿火七年正月廣昌木廠火焚松木八千八  
百餘株戊午南京內府火燔廊房六十餘間圖籍器用  
守衛衣甲皆空三月辛未趙城媧皇寢廟火十年正月  
庚寅忠義前後二衛災是時太倉屢火遣官禱祭火龍  
及太歲以禳之五月甲申忠義後衛倉復火癸巳通州  
右衛倉火十一月丁酉御花房火十一年秋武昌火死

者數百人十二月乙未周府災十二年六月南京山川  
壇災十三年二月癸酉忠義前衛倉火十四年六月丙  
辰夜南京謹身奉天華蓋三殿災景泰二年六月丙子  
青州廢齊府火三年八月戊寅秦府火五年春南京火  
延燒數千家七年九月壬申寧府火延燒八百餘家天  
順元年七月丙寅夜承天門災二年五月戊子器皿廠  
火三年九月庚寅肅州城中火延燒五千四百餘家死  
者六十餘人四年八月己巳光祿寺大烹內門火是歲  
楚府頻火宮殿家廟悉燬五年三月丁卯南京朝天宮  
災六年六月癸未楚府火七年正月丁酉南京西安門

木廠火延燒皇牆二月戊辰會試天下舉人火作於貢  
院御史焦顯扃其門燒殺舉子九十餘人成化二年九  
月癸未南京御用監火六年十一月己亥江浦火延燒  
二百六十餘家九年七月庚戌東直門災十一年四月  
壬辰夜乾清宮門災十三年十一月壬辰太倉米麥歲  
久蒸浥自焚百餘石十八年八月丙午合州火延燒千  
五百餘家乙卯楚府火凡三發十一月戊午南京國子  
監火十二月乙卯器皿廠火壬辰寧河王府火先有妖  
夜見或爲神或爲王侯時舉火作欲焚狀是夜燔府第  
無遺冠服用皆盡二十年正月戊戌欽天監火二十



二年六月臨海縣災延燒千七百餘家弘治元年三月  
庚寅南京內花園火十一月丁丑夜南京甲字庫災二  
年四月乙未南京神樂觀火四年二月戊午禮部官舍  
火六年四月甲寅刑部官舍火辛酉夜南京舊內災八  
年三月戊子鎮東等堡躍火星如斗燬公館倉廩人馬  
多斃十一年自春徂夏貴州大火燬官民房舍千八百  
餘所死傷者六千餘人十月甲戌夜清寧宮災十二年  
六月甲辰夜闕里聖廟災十二月建陽縣書坊火古今  
書板皆燼十三年二月乙酉禮部官舍火七月甲寅南  
城縣空中有火乍分乍合流光下墜十餘丈隱隱有聲

燬軍民廬舍庚申永寧衛雁尾山至居庸關之石縱山  
東西四十餘里南北七十餘里延燒七晝夜閏七月辛  
巳福州城樓燬八月己未瀋府火十一月庚辰寧河府  
火十六年三月庚午遼東鐵嶺衛墜火如斗丙子火起  
燒房屋二千五百餘間死者百餘人四月戊午寬河衛  
倉災燬米豆四萬餘石九月戊寅廣寧衛城火燔三百  
餘家十七年四月丁巳淮安火焚五百餘家五月癸巳  
正陽門內西廊火燔武功坊正德元年二月庚寅鄖陽  
火燬譙樓官舍延百餘家是歲寧夏左屯衛紅氣亘天  
既而火作城樓臺堡俱盡六月庚寅大同平虜城災燔

藁百萬餘十一月己亥臨海縣治火延燒數千家七年  
三月己未嶧縣有火如斗自空而隕大風隨之燬官民  
房千餘間火逸城外延及邱木庚申成山衛秦皇廟火  
屋宇悉燬像設如故是月文登大桑樹火樹燔而枝葉  
無損五月癸酉至閏五月丙子遼東懿路城火三作焚  
官民廬舍之半九月壬午玉山火燔學舍及民居三百  
餘家八年六月辛酉豐城縣西南連隕火星如盆如斗  
既而火作至七月初始熄燔二萬餘家七月戊子火隕  
龍泉縣焚四千餘家十月壬寅饒州及永豐浮梁火各  
燔五百餘家浮梁學舍災庚申臨江火燔官舍延八百

餘家九年正月庚辰乾清宮火十一年八月丁丑黔陽  
火燬城樓官廨延七百餘家十二年正月甲辰清寧宮  
小房火四月裕陵神宮監火八月丁卯南昌火燔三百  
家九月壬午建安火燔二百五十餘家十三年二月己  
卯夷陵火燔七百餘家八月庚辰獻陵明樓災丁酉延  
平火燔五百餘家十四年四月乙巳淮安新城火七月  
丙辰泰寧火燔五千餘家十五年五月辛卯靜樂火燔  
八百餘家嘉靖元年正月己未清寧宮後三小宮災楊  
廷和言廢禮之應不報二月己丑南京針線廠火己亥  
通州城樓火二年五月丙子榮府火九月戊辰秦府宮

殿火四年三月壬午夜仁壽宮災玉德安喜景福諸殿  
俱燼五年三月乙酉趙府家廟火六年三月丁亥西庫  
火八年十月癸未大內所房災十年正月辛亥大內東  
偏火四月庚辰兵工二部公廨災燬文籍十三年六月  
甲子南京太廟火燬前後殿東西廡神厨庫十五年四  
月癸卯山西平虜衛火盡燬神機官庫軍器十八年二  
月乙丑趙州及臨洺鎮行宮俱火丁卯駕幸磁州行宮  
四更火陸炳負帝出後宮及內侍有殞於火者六月丁  
酉皇城北鼓樓災二十年四月辛酉夜宗廟災燬成仁  
二廟主二十五年五月壬申盛甲廠火二十六年十一

月壬午宮中火釋楊爵於獄三十一年八月乙丑南京  
試院火三十五年九月戊辰杭州大火延燒數千家三  
十六年四月丙申奉天華蓋謹身三殿文武二樓午門  
奉天門俱災三十七年正月光祿寺災三十八年正月  
癸未前軍都督府火四十年十一月辛亥夜萬壽宮災  
四十四年己亥夜大明門內西千步廊火隆慶二年正  
月浙江省城外災燬室廬舟艦以千計三月乙亥乾清  
坤寧兩宮一時俱燼五年二月壬子南京廣惠二倉火  
萬曆元年十一月己亥慈寧宮後舍火三年四月甲戌  
工部後廠火五年十月丙申禁中火十一月癸未宗人

府災十一年十二月庚午夜慈寧宮災十二年二月己酉無逸殿災十二月癸卯朔又災十五年五月甲子司設監火十八年三月辛酉遼東寨山兒堡火燬城堡器械傷九十餘人十九年十二月甲辰萬法寶殿災二十一年六月望太倉公署後樓有礮聲火藥器械俱燼二十二年五月壬寅天火燔鐵嶺衛千餘家二十四年二月甲寅潞府門火三月乙亥火發坤寧宮延及乾清宮俱燼二十五年二月壬午杭州火燒官民房千三百餘間丙戌馬湖屏山災延燔八百餘家斃二十四人三月癸卯泗州大火燒民房四千餘軒貽火燔民房百六十

餘間撥漕糧二萬石以振六月戊寅三殿災火起歸極門延皇極等殿文昭武成二閣周遭廊房一時俱燼十二月甲寅吏部文選司署火二十七年十一月壬申內府火延燒尚寶司印綬監工部廊至銀作局山牆而止二十八年三月南陽火延燒唐府二十九年正月己巳鐵嶺衛火車輻火藥俱燼八月己卯大光明東配殿災三十年二月乙酉魏國公賜第火十月丙申孝陵災十二月庚子南海普陀山寺災三十一年九月戊寅通州漕艘火三十三年二月乙丑御馬監火五月辛巳洗白廠火九月甲午昭和殿火丙申官軍於盍甲廠支火藥

藥年久凝如石用斧劈之火突發聲若震霆刀鎗火箭  
迸射百步外軍民死者無數十一月丁卯刑部提牢廳  
火三十五年二月乙卯易州神器庫火四月丁酉通州  
西倉火十月己卯南京行人司署燬三十七年正月庚  
子慶府火燔寢宮及帑藏三月丙戌武昌火越二日又  
火共燔二百六十餘家六月慶府災十月戊午朝日壇  
火三十八年四月丁丑夜正陽門箭樓火三十九年四  
月戊子怡神殿災四十一年五月壬戌蜀府災門殿爲  
燼四十三年四月壬午黃花鎮柳溝火延燒數十里甲  
午蜀府殿庭災遼東長寧堡自二月至五月火凡五發

燬房屋人畜無算閏八月辛亥通州糧艘火九月丁丑  
湖口稅廨燬四十四年十一月己巳隆德殿災丁亥南  
城延喜宮災四十五年正月壬午東朝房火延燬公生  
門十一月丙戌宣禧宮災四十六年閏四月丁丑夜開  
原殷家莊堡臺杆八同時燼甲申煖閣廠膳房火九月  
壬子茂陵火四十七年四月癸酉盛甲廠火泰昌元年  
十月丁卯噦鸞宮災天啓元年閏二月丙戌昭和殿災  
三月甲辰杭州火延燒六千餘家七月戊子復災城內  
外延燬萬餘家二年五月丙申旗纛廟正殿災火藥盡  
焚匠役多死者三年七月辛卯南京大內左傍宮災六

年五月戊申王恭廠災地中霹靂聲不絕火藥自焚煙  
塵障空白晝晦冥凡四五里五月癸亥朝天宮災七月  
庚寅登州城樓火七年十月庚子寧遠前屯火傷男婦  
二百餘人崇禎元年四月乙卯左軍都督府災五月乙  
亥鷹坊司火丁亥丁字庫火七月巳卯公安縣火燬文  
廟延五千餘家二年十一月庚子火藥局災三年三月  
戊戌又災八月癸酉頭道關災火器轟擊無餘六年正  
月癸丑濟南舜廟災七年九月庚申盛甲廠災十一年  
四月戊戌新火藥局災傷人甚衆六月癸巳安民廠災  
震毀城垣廨舍居民死傷無算八月丁酉火藥局又災

火異成化二十一年正月甲申朔有火光自中天而少  
西墜於下化爲白氣復曲折上騰聲如雷弘治三年三  
月庚午儀隴空中有紅白火燄長三丈餘自縣治東北  
流至正東六十餘里而墜聲震如雷八年三月辛卯廣  
寧右衛臺杆火高五寸杆如故十年四月辛丑阜平有  
火光長八九尺大如輓軸有聲自東南至西南而墜正  
德元年三月戊申夜太原有火如斗大墜寧化王殿前  
廣寧鑿臺火發旗杆凡六七月壬戌夜火光墜卽墨民  
家化爲綠石員高尺餘七年三月丁卯夜大風雷電餘  
千仙居寨有光如箭墜旗竿上俄如燭龍光照四野土

卒撼其旗飛上竿首旣而其火四散鎗首皆有光如星  
十二年五月己亥夜火隕都察院獄旋轉久之始滅十  
五年六月癸未夜台州火隕三大如盤觸草木皆焦嘉  
靖五年七月甲申有火毬三大五六尺從北墜於東其  
光燭天二十年七月丙戌火毬如斗隕左軍都督府中  
門東良久乃滅隆慶二年三月戊午延綏保寧堡城角  
旗杆出火灼灼有聲萬曆十四年保定府民間牆壁內  
出火三日夜乃熄十五年二月綏靖邊城各堡脊獸旗  
杆俱出火軍士以杖撲之杖亦生火三更乃熄二十年  
三月陝西空中有火大如盆後生三尾隕於西北二十

一年二月庚辰夜分大毛山樓上各獸吻俱有火如雞  
卵赤色卽時雨雪火上嗟嗟有聲二十三年九月癸巳  
夜永寧有火光形如屋大隕於西北永昌鎮番寧遠所  
見同二十四年二月戊申夜鄠縣雷雨徧地火光十有  
餘里二十五年二月癸亥平涼瓦獸口出火水灌不滅  
八月甲申肅涼二州火光在天形如車輪尾分三股約  
長三丈天啓六年五月壬寅朔厚載門火神廟紅毬滾  
出前門城樓角有數千螢火并合如車輪崇禎元年西  
安有火如礮如斗者數十色青燄高尺許嘗入民居畱  
數日乃去用羊豕禳之不爲害自五月至七月而止十

三年六月壬申鎮安火光如斛自西墜地土木皆焦  
赤眚赤祥成化十三年二月甲午浙江山陰湧泉如血  
正德元年正月乙酉夜崇明空中有紅光曳尾如虹起  
東北至西南沒聲如雷辛丑鳳陽紅光發與日同色聲  
如雷二年八月己亥赤光見寧夏長五丈八年七月甲  
申龍泉有赤彈二自空隕於縣治形如鵝卵躍入民居  
相鬪久之嘉靖三十三年四月戊子慈谿民家湧血高  
尺餘三十七年五月戊辰東陽民張思齊家地裂五六  
處出血如線高尺許血凝犬就食之掘地無所見三十  
九年二月己未竹溪民家出血隆慶六年閏二月癸酉

遼東赤風揚塵蔽天萬曆六年七月丁丑松門衛金鎗  
家湧血三尺有聲十三年四月乙丑虹民王祿投宿姚  
壘家見血出於地驚走至市市亦流血鄉人擊器物譟  
之乃止十九年六月庚戌慈谿茅家浦湧血八處大如  
盆高尺許血濺船船卽出血濺人足足亦出血數刻乃  
絕二十六年九月甲辰蕭山賈九經家出血高尺許天  
啓元年六月庚寅肇慶民王體積中庭噴血如跑突泉  
崇禎七年二月戊午海豐雨血八年八月戊寅宣城池  
中出血

洪範曰木曰曲直木不曲直則失其性矣前史多以恒



雨狂人服妖雞禍鼠孽木冰木妖青眚青祥皆屬之木  
今從之

恒雨洪武十三年七月海康大雨壞縣治二十三年十  
一月山東二十九州縣久雨傷麥禾建文元年三月乙  
卯夜燕王營於蘇家橋大雨平地水三尺及王臥榻永  
樂元年三月京師霪雨壞城西南隅五十餘丈七月建  
寧衛霪雨壞城二年七月新安衛霪雨壞城八月霪雨  
壞北京城五千餘丈六年七月思明霪雨壞城七年九  
月浙江衛所五颶風驟雨壞城漂流房舍八年七月金  
鄉衛颶風驟雨壞城垣公廨十二年九月密雲後衛霪

雨壞城二十年正月信豐雨水壞城瞿城衛如之二十  
一年二月六安衛霪雨壞城是歲建昌守禦所淮安懷  
來等衛皆霪雨壞城二十二年二月壽州衛雨水壞城  
三月贛州振武二衛雨水壞城四月霪雨壞密雲及薊  
州城是歲南北畿山東州縣霪雨傷麥禾甚衆洪熙元  
年夏蘇松嘉湖積雨傷稼閏七月京師大雨壞正陽齊  
化順成等門城垣九月久雨壞密雲中衛城宣德元年  
五月永嘉樂清颶風急雨壞公私廨宇及壇廟正統元  
年七月順天山東河南廣東霪雨傷稼四年夏居庸關  
及定州衛霪雨壞城五年二月南京大風雨壞北上門

脊覆官民舟七年濟南青萊淮鳳徐州五月至六月霪  
雨傷稼九年閏七月野狐嶺等處霪雨壞城及濠塹墩  
臺十一年春江西七府十六縣霪雨田禾滄沒十二年  
六月瑞金霪雨市水丈餘漂倉庫溺死二百餘人十三  
年四月雨水壞順天古北口邊倉五月至六月鳳陽徽  
州久雨傷稼九月寧都大雨壞城郭廬舍溺死甚衆景  
泰三年永平兗州久雨傷禾大嵩等二十衛所久雨壞  
城四年南畿河南山東府十州一自五月至於八月霪  
雨傷稼五年杭嘉湖大雨傷苗六旬不止七月京師久  
雨九門城垣多壞六年北畿府五河南府二久雨傷稼

雲南大理諸府如之七年兩畿江西河南浙江山東山  
西湖廣共府三十恒雨滄田天順元年濟兗青三府大  
雨閱月禾盡沒四年安慶南陽雨自五月至七月滄禾  
苗七年五月淮鳳揚徐大雨腐二麥武昌漢陽荊州廬  
舍漂沒民皆依山露宿成化元年六月畿東大雨水壞  
山海關永平薊州遵化城堡八月通州大雨壞城及運  
倉二年定州積雨壞城垣及墩臺堞口百七十三八年  
七月南京大風雨壞天地壇孝陵廟宇鳳陽大雨壞皇  
陵牆垣九年三月南京大風雨拔太廟社稷壇樹十三  
年七月京城大雨十四年八月鳳陽大雨沒城內民居

以千計十七年七月乙酉南京大風雨社稷壇及太廟  
殿宇皆摧十八年河南懷慶諸府夏秋霪雨三月塌城  
垣千一百八十餘丈漂公署壇廟民居三十一萬四千  
間有奇渰死一萬一千八百餘人弘治二年七月京師  
霪雨求直言三年七月南京驟雨壞午門西城垣七年  
七月庚寅南京大風雨壞殿宇城樓獸吻拔太廟天地  
社稷壇及孝陵樹自五月至八月義州等衛連雨害稼  
八年五月南京陰雨踰月壞朝陽門北城堵九月潮州  
諸府颶風暴雨壞城垣廬舍十年七月安陸霪雨壞城  
郭廬舍殆盡十一年七月長安嶺暴風雨壞城及廬舍

十四年六月義錦廣寧霪雨壞城垣墩堡倉庫橋梁民  
多壓死者十五年六七月南京大風雨孝陵神宮監及  
懿文陵樹木橋梁牆垣多摧拔者十六年五月榆林大  
風雨毀子城垣移垣洞於其南五十步十八年三月雙  
山堡大雷雨壞城六月至八月京畿連雨正德元年七  
月鳳陽諸府大雨平地水深丈五尺沒居民五百餘家  
二年七月武平大風雨毀城樓長泰南靖大風雨三日  
夜平地水深二丈漂民居八百餘家十二年蘇松常鎮  
嘉湖大雨殺麥禾十三年應天蘇松常鎮揚大雨彌月  
漂室廬人畜無算十六年京師久雨傷稼嘉靖四年六

明史卷二十九 志 共  
月登州大雨壞城十六年京師雨自夏及秋不絕房屋  
傾倒軍民多壓死二十五年八月京師大雨壞九門城  
垣三十三年六月京師大雨平地水數尺四十五年九  
月鄖陽大霪雨平地水丈餘壞城垣廬舍人民溺死無  
算隆慶元年六月京師霪雨遼東自五月至七月雨不  
止壞垣牆禾黍萬曆元年七月霪雨十一年四月承天  
大雨水十二年正月喜峰口大風雨壞各墩臺十五年  
五月至七月蘇松諸府霪雨禾麥俱傷六月京師大雨  
二十四年杭嘉湖霪雨傷苗二十八年七月興化莆田  
連江福安大雨數日夜城垣橋梁隄岸俱圯二十九年

春夏蘇松嘉湖霪雨傷麥三十二年七月京師霪雨城  
崩三十三年五月丙申鳳陽大風雨損皇陵正殿御座  
三十九年春河南大雨夏京師廣東大雨廣西積雨五  
閱月四十二年浙江霪雨爲災天啓六年閏六月大雨  
連旬壞天壽山神路都城橋梁是歲遼東霪雨壞山海  
關內外城垣軍民傷者甚衆七年山東州縣二十有八  
積雨傷禾崇禎五年六月大雨八月又雨衝損慶陵九  
月順天二十七縣霪雨害稼十一年夏雨浹旬圯南山  
邊垣十二年十二月浙江霪雨阡陌成巨浸十三年四  
月至七月寧池諸郡霪雨田半爲壑十五年十月黃蘄

德安諸郡縣霖雨十六年二月戊辰親祀社稷大風雨  
僅成禮而還

狂人景泰三年五月癸巳朔以明日立太子具香亭於  
奉天門有一人自外竟入執紅棍擊香亭曰先打東方  
甲乙木嘉靖十八年駕將南幸有軍人孫堂從御路中  
橋至奉天門下登金臺坐久守門官役無知者升堂大  
呼覺而捕之乃病狂者

服妖正德元年婦女多用珠結蓋頭謂之瓔珞十三年  
正月車駕還京令朝臣用曳撒大帽鸞帶給事中朱鳴  
陽言曳撒大帽行役所用非見君服皆近服妖也十五

年十二月帝平宸濠還京俘從逆者及懸諸逆首於竿  
皆標以白幟數里皆白時帝已不豫見者識其不祥崇  
禎時朝臣好以紗縠竹籜爲帶取其便易論者謂金銀  
重而貴紗籜賤而輕殆賤將乘貴也時北方小民製幘  
低側其簷自掩眉目名曰不認親其後寇亂民散途遇  
親戚有飲泣不敢言或掉臂去之者

雞禍弘治十四年華容民劉福家雞雛三足十七年六  
月崇明民顧孟文家雞生雛猴頭而人形身長四寸有  
尾活動無聲嘉靖四年長垣民王憲家雞抱卵內成人  
形耳目口鼻四肢皆具萬曆二十二年六月靖邊營軍

家雌雞化爲雄崇禎九年淮安民家牝雞啼躍化爲雄  
十年宣武門外民家白雞喙距純赤重四十斤或曰此  
鷲也所見之處國亡十四年太倉衛指揮姜周輔家雞  
伏子兩頭四翼八足

鼠妖萬曆四十四年七月常鎮淮揚諸郡土鼠千萬成  
羣夜啣尾渡江絡繹不絕幾一月方止四十五年五月  
南京有鼠萬餘啣尾渡江食禾稼崇禎七年寧夏鼠十  
餘萬啣尾食苗十二年黃州鼠食禾渡江五六日不絕  
時內殿奏章房多鼠盜食與人相觸而不畏亦鼠妖也  
至甲申元旦後鼠始屏跡又秦州關山中鼠化鶴鶉者

以數千計十五年二月羣鼠渡江晝夜不絕十月榆林  
定邊諸堡鼠生蝦蟆腹中一生數十食苗如割

木冰洪武四年正月戊申木冰六年十二月乙丑雨木  
冰十一年正月丁亥雨木冰二十二年正月甲戌雨木  
冰正統三年十月丁丑曉木介天順七年十月甲辰雨  
木冰八年正月乙丑雨木冰成化十六年正月辛卯曉  
雨木冰二十三年十二月戊辰曉木介隆慶三年十一  
月癸巳木冰萬曆十四年冬蘇松木冰崇禎元年十一  
月陝西木冰樹枝盡折其後大河以北歲有此異  
木妖弘治八年長沙楓生李實黃蓮生黃瓜九年三月

明史卷二十九  
志  
長寧楠生蓮花孛生豆莢嘉靖三十七年十月戊辰泗  
水沙中湧出大杉木圍丈五尺長六丈餘隆慶五年四  
月杭州栗生桃萬曆十八年五月丁卯祖陵大松樹孔  
中吐火竟日方滅二十三年十二月癸亥皇陵樹顛火  
出延燒草木天啓六年四月癸巳白露著樹如垂綿日  
中不散十月辛酉南京西華門內有烟無火禮臣往視  
乃舊宮材木瘞土中久烟自生土石皆焦以水沃之三  
日始滅崇禎六年五月癸巳霍山縣有木甌飛墮不知  
所自來七年二月丁巳太康門牡自開者三知縣集邑  
紳議其事梁墮而死

青眚青祥宣德元年八月辛巳東南天有青氣狀如人  
叉手揖拜

明史卷三十

志第六

總裁官總理事務 經筵講官少保兼太子太保保和殿大學士兼管部戶部尚書事加六級張廷玉等奉

敕修

五行三 金 土

洪範曰金曰從革金不從革則失其性矣前史多以恒  
暘詩妖毛蟲之孽犬禍金石之妖白眚白祥皆屬之金  
今從之

恒暘洪武二年夏旱六月戊午朔步禱郊壇四年陝西  
河南山西及直隸常州臨濠北平河間永平旱五年夏  
山東旱七年夏北平旱二十三年山東旱二十六年大



旱詔求直言永樂十三年鳳陽蘇州浙江湖廣旱十六年陝西旱宣德元年夏江西旱湖廣夏秋旱二年南畿湖廣山東山西陝西河南旱七年河南及大名夏秋旱八年南北畿河南山東山西自春徂夏不雨九年南畿湖廣江西浙江及真定濟南東昌兗州平陽重慶等府旱十年畿輔旱正統二年河南春旱順德兗州春夏旱平涼等六府秋旱三年南畿浙江湖廣江西九府旱四年直隸陝西河南及太原平陽春夏旱五年江西夏秋旱南畿湖廣四川府五州衛各一自六月不雨至於八月六年陝西旱南畿浙江湖廣江西府州縣十五春夏

竝旱七年南畿浙江湖廣江西府州縣衛二十餘大旱十年夏湖廣旱十一年湖廣及重慶等府夏秋旱十二年南畿及山西湖廣等府七夏旱十三年直隸陝西湖廣府州七夏秋旱十四年六月順天保定河間真定旱景泰元年畿輔山東河南旱二年陝西府四衛九旱三年江西旱四年南北畿河南及湖廣府三數月不雨五年山東河南旱六年南畿及山東山西河南陝西江西湖廣府三十三州衛十五皆旱七年湖廣浙江及南畿江西山西府十七旱天順元年夏兩京不雨杭州寧波金華均州亦旱三年南北畿浙江湖廣江西四川廣西

貴州旱四年濟南青州登州肇慶桂林甘肅諸府衛夏  
旱五年南畿府四州一及錦衣等衛連月旱傷稼七年  
北畿旱濟南青州東昌衛輝自正月不雨至於四月成  
化三年湖廣江西及南京十一衛旱四年兩京春夏不  
雨湖廣江西旱六年直隸山東河南陝西四川府縣衛  
多旱八年京畿連月不雨運河水涸順德真定武昌俱  
旱九年彰德衛輝平陽旱十三年四月京師旱是歲真  
定河間長沙皆旱十五年京畿大旱順德鳳陽徐州濟  
南河南湖廣皆旱十八年兩京湖廣河南陝西府十五  
州二旱山西大旱十九年復旱二十年京畿山東湖廣

陝西河南山西俱大旱二十二年六月陝西旱蟲鼠食  
苗稼凡九十五州縣八月北畿及江西三府旱九月溫  
台大旱長沙諸府亦旱弘治元年南畿河南四川及武  
昌諸府旱三年兩京陝西山東山西湖廣貴州及開封  
旱四年浙江府二廣西府八及陝西洮州衛旱六年北  
直山東河南山西及襄陽徐州旱七年福建四川山西  
陝西遼東旱八年京畿陝西山西湖廣江西大旱十年  
順天淮安太原平陽西安延安慶陽旱十一年河南山  
東廣西江西山西府十八旱十二年夏河南四府旱秋  
山東旱十三年慶陽太原平陽汾潞旱十四年遼東鎮

春至秋不雨河溝盡涸十六年夏京師大旱蘇松常鎮  
夏秋旱十八年北京及應天四十二衛旱正德元年陝  
西三府旱二年貴州山西旱三年江南北旱四年旱自  
三月至七月陝西亦旱七年鳳陽蘇松常鎮平陽太原  
臨鞏旱八年畿輔及開封大同浙江六縣旱九年順天  
河間保定盧鳳淮揚旱十一年北畿及兗州西安大同  
旱十五年淮揚鳳陽州縣三十六及臨鞏甘州旱十六  
年兩京山東河南山西陝西自正月不雨至於六月嘉  
靖元年南畿江西浙江湖廣四川遼東旱二年兩京山  
東河南湖廣江西及嘉興大同成都俱旱赤地千里殍

殍載道三年山東旱五年江左大旱六年北畿四府河  
南山西及鳳陽淮安俱旱七年北畿湖廣河南山東山  
西陝西大旱八年山西及臨洮鞏昌旱九年應天蘇松  
旱十年陝西山西大旱十一年湖廣陝西大旱十七年  
夏兩京山東陝西福建湖廣大旱十九年畿內旱二十  
年三月久旱親禱二十三年湖廣江西旱二十四年南  
北畿山東山西陝西浙江江西湖廣河南俱旱二十五  
年南畿江西旱二十九年北畿山西陝西旱三十三年  
兗州東昌淮安揚州徐州武昌旱三十四年陝西五府  
及太原旱三十五年夏山東旱三十七年大旱禾盡稿

三十九年太原延安慶陽西安旱四十年保定等六府  
旱四十一年西安等六府旱隆慶二年浙江福建四川  
陝西及淮安鳳陽大旱四年夏旱詔諸司停刑六年夏  
不雨萬曆十一年八月庚戌朔河東鹽臣言解池旱涸  
鹽花不生十三年四月戊午因久旱步禱郊壇京師自  
去秋至此不雨河井竝涸十四年三月乙巳以久旱命  
順天府祈禱十七年蘇松連歲大旱震澤爲平陸浙江  
湖廣江西大旱十八年四月旱二十四年杭嘉湖三府  
旱二十六年四月旱二十七年夏旱二十九年畿輔山  
東山西河南及貴州黔東諸府衛旱三十年夏旱三十

四年夏亢旱三十七年楚蜀河南山東山西陝西皆旱  
三十八年夏久旱濟青登萊四府大旱三十九年夏京  
師大旱四十二年夏不雨四十三年三月不雨至於六  
月山東春夏大旱千里如焚四十四年陝西旱秋冬廣  
東大旱四十五年夏畿南亢旱四十七年廣西梧州旱  
赤地如焚泰昌元年遼東旱天啓元年久旱五年真順  
保河四府三伏不雨秋復旱七年四川大旱崇禎元年  
夏畿輔旱赤地千里三年三月旱擇日親禱五年杭嘉  
湖三府自八月至十月七旬不雨六年京師及江西旱  
十年夏京師及河東不雨江西大旱十一年兩京及山

東山西陝西旱十二年畿南山東河南山西浙江旱十三年兩京及登青萊三府旱十四年兩京山東河南湖廣及宣大邊地旱十六年五月辛丑祈禱雨澤命臣工痛加修省

詩妖太祖吳元年張士誠弟僞丞相士信及黃敬夫葉德新蔡彥文用事時有十七字謠曰丞相做事業專靠黃蔡葉一朝西風起乾鼈未幾蘇州平士信及三人者皆被誅此其應也建文初年有道士歌於途曰莫逐燕逐燕日高飛高飛上帝畿已忽不見是靖難之讖也正統二年京師旱街巷小兒爲土龍禱雨拜而歌曰雨帝

雨帝城隍土地雨若再來還我土地說者謂雨帝者與弟也帝弟同音城隍者邴王再來還土地者復辟也萬曆末年有道士歌於市曰委鬼當頭坐茄花遍地生北人讀客爲楷茄又轉音爲魏忠賢客氏之兆又成都東門外鎮江橋迴瀾塔萬曆中布政余一龍所修也張獻忠破蜀毀之穿地取磚得古碑上有篆書云修塔余一龍拆塔張獻忠歲逢甲乙丙此地血流紅妖運終川北毒氣播川東吹簫不用竹一箭貫當胸漢元興元年丞相諸葛孔明記

本朝大兵西征獻忠被射而死時肅王爲將又有謠曰

鄴臺復鄴臺曹操再出來賊羅汝材自號曹操此其兆也

毛蟲之孽弘治九年八月有黑熊自都城蓮池緣城上西直門官軍逐之下不能獲嚙死一人傷一人十一年六月有熊自西直門入城郎中何孟春日當備盜亦宜慎火宋紹興間熊抵永嘉城州守高世則以熊字能火戒郡中慎火果延燒廬舍此其兆也是年城內多火災嘉靖五年七月南城縣有虎具人手足四十五年六月太醫院吏目李乾獻兔體備五色以爲瑞兔

犬禍嘉靖二十年民家生一犬八足四耳四目萬曆四十七年七月懷寧民家產一犬長五寸高四寸一頭二身八脚狀如人

金異洪武十一年正月元旦甲戌早朝殿上金鐘始叩忽斷爲二六月丁卯夜寧夏衛風雨兜鍪旗槩皆有火光十二年十二月甲子徐州衛譙樓銅壺自鳴乙丑復鳴是歲胡惟庸井中生石笋去之笋復芴出者三次年惟庸伏誅建文二年四月乙卯燕王營於蘇家橋兵端火光如毬上下相擊金鐵錚錚弓絃自鳴成化十三年六月壬子雨錢於京師正德四年三月甲寅蓋州衛城樓鐘自鳴者三十七年文登秦始皇廟鐘鼓自鳴成山衛

如之嘉靖六年五月甲午京師雨錢隆慶六年七月七日有物轟轟飛至直隸華亭海濱墜於地乃鐘也鑄時年月具在識者謂其來自閩云萬曆二十一年十月甲申山東督撫令旗及刀鎗頭皆火出且有聲二十六年五月庚寅古浪城樓大鐘自鳴者三天啓六年五月丁未京城石獅擲出城外銀錢器皿飄至昌平閱武場中崇禎六年五月癸巳有鐵斧飛落霍山縣八年十二月辛巳夜四鼓山東鎮南城樓大礮鳴如鐘至黎明大吼一聲乃止十三年三月丙申蘄州城隍廟古鐘自鳴白眚白祥洪熙元年六月庚戌中天有白氣東西竟天

宣德元年六月癸未夜有蒼白氣東西竟天八月庚辰東南有白氣狀如羣羊驚走旣滅有黑氣如死蛇頃之分爲二弘治五年十二月辛亥夜東方有白氣南北亘天去地五丈正德元年三月戊申夜太原空中見紅光如彎弓長六七尺旋變黃又變白漸長至二十餘丈光芒亘天嘉靖七年十二月望白氣亘天津

洪範曰土爰稼穡稼穡不成則土失其性矣前史多以恒風風霾晦冥花妖蟲孽牛禍地震山頽雨毛地生毛年饑黃眚黃祥皆屬之土今從之

恒風宣德六年六月溫州颶風大作壞公解祠廟倉庫

城垣正統四年七月蘇松長鎮四府大風拔木殺稼天  
順二年二月暴風拔孝陵松樹懿文陵殿獸脊梁柱多  
摧三年四月順天河間真定保定廣平濟南連日烈風  
麥苗盡敗成化十四年八月丁未南京大風拔太廟樹  
十五年八月辛卯大風拔孝陵木二十一年五月南京  
大風拔太廟樹摧大祀殿及皇城各門獸吻弘治三年  
六月壬午朔陝西靖虜衛大風天地昏暗變爲紅光如  
火久之乃息七年三月己亥廣寧諸衛狂風瀋陽錦州  
城仆百餘丈正德元年六月辛酉暴風折郊壇松柏壞  
大祀殿齋宮獸瓦二年閏正月癸亥盧龍遷安大風拔

樹毀屋乙丑大風壞奉天門右吻三年二月己丑大同  
暴風屋瓦飛動三日而止九年二月丁巳長樂大雨雹  
狂風震電屋瓦皆飛五月戊辰曲阜暴風毀宣聖廟獸  
吻十二年四月丙辰來賓大風雨雹毀官民廬舍屋瓦  
皆飛十一月癸巳南京大風雪仆孝陵殿前樹及圍墻  
內外松柏十二月己酉大理衛大風壞城樓十三年三  
月甲寅慶符大風雹壞學宮十六年十二月辛卯甘肅  
行都司狂風壞官民廬舍樹木無算嘉靖元年七月己  
巳南京暴風雨郊社陵寢宮闕城垣獸吻脊欄皆壞拔  
樹萬餘株五年陝西屢發大風捲掣廟宇民居百數十



家了無蹤跡萬曆十八年三月甲辰大名狂風天色乍  
黑乍赤二十六年十月癸亥喜峰路臺西北樓內旋風  
大作黑氣冲天樓內有火光三十四年七月丙戌大風  
拔朝日壇樹四十一年八月乙未青州大風拔樹傾城  
屋天啓元年三月辛亥大風揚塵四塞四年五月癸亥  
乾清宮東丹墀旋風驟作內官監鐵片大如屋頂者盤  
旋空中隕於西墀鏗訇若雷八月戊戌薊州寒風殺人  
崇禎十四年五月南陽大風拔屋七月乙亥福州大風  
壞官署民舍十五年五月保定廣平諸縣怪風麥禾俱  
傷十六年正月丁酉大風五鳳樓前門門風斷三截建

極殿榱桷俱折

風霾晦冥建文元年七月癸酉燕王起兵風雲四起咫  
尺不辨人少焉東方露青天尺許有光燭地洞徹上下  
天順八年二月壬子風霾晝晦成化六年二月丁丑開  
封晝晦如夜黃霾蔽天三月辛巳雨霾晝晦九年三月  
癸未濟南諸府狂風晝晦咫尺莫辨二十一年三月戊  
子大名風霾自辰迄申紅黃滿空俄黑如夜已而雨沙  
數日乃止京師自正月至三月風霾不雨弘治二年二  
月辛亥開封晝晦如夜三月黃塵四塞風霾蔽天者累  
日四年八月乙卯南京晦冥七年三月己亥廣寧諸衛

書晦正德五年三月甲子大風霾天色晦冥者數日十  
六年十一月辛酉甘肅行都司黑風晝晦翌日方散嘉  
靖元年九月己巳大風霾晝晦八年正月戊戌朔風霾  
晦如夕二十六年七月乙丑甘州五衛風霾晝晦色赤  
復黃二十八年三月丙申風霾四塞日色慘白凡五日  
三十年正月辛卯大風揚塵蔽天晝晦四十年二月己  
酉亦如之四月癸巳大風雨黃土晝晦四十三年三月  
望異風作赤黃霾至二十一日乃止隆慶二年正月元  
旦大風揚沙走石白晝晦冥自北畿抵江浙皆同萬曆  
十七年正月乙丑蓋州衛風霾晝晦壞解宇廬舍二十

五年二月戊寅京師風霾二十九年四月連日風霾三  
十八年四月戊戌崇陽風霾晝晦至夜轉烈損官民屋  
木無算四十八年八月以前雲南諸府時晝晦天啓元  
年四月乙亥午寧夏洪廣堡風霾大作墜灰片如瓜子  
紛紛不絕踰時而止日將沈作紅黃色外如炊烟圍罩  
畝許日光所射如火燄夜分乃沒四年二月辛丑風霾  
晝晦塵沙蔽天連日不止崇禎元年正月癸亥永年縣  
晝晦咫尺不辨人物七年三月戊子黃州晝晦如夜十  
三年閏正月丙申南京日色晦矇風霾大作細灰從空  
下五步外不見一物後四年三月丙申風霾晝晦

花孽弘治十六年九月安陸桃李華正德元年九月宛平棗林莊李花盛開其冬永嘉花盡放六年八月霸州桃李華

蟲孽景泰五年三月畿南五府有蟲食桑春蠶不育弘治六年八月己巳臨晉雨蟲如雪七年三月廣寧諸衛有黑蟲墮地大如蠅久之入於土

牛禍正德十二年徐州牛產犢一頭二舌兩尾八足嘉靖五年七月南陽牛產犢一首兩身六年十一月漳浦有牛產犢三日三角十一年二月銅仁黃牯產犢滿身有紋卽死十二年山東平山衛牛犢有紋前兩足及尾

悉具鱗甲中皆毳毛萬曆十三年九月光山牛產一物火光滿地鱗甲森然一夕斃三十七年五月歷城高苑二縣牛各產犢雙頭三眼兩鼻二口三十八年三月獲嘉牛產犢一身兩頭四眼四耳兩口兩足一尾三十九年二月汲縣牛產犢一膊兩頭兩口四眼兩耳七蹄四月降夷部牛產犢人頭羊耳四十五年八月開州牛產犢兩口三眼天啓元年十月會寧牛產異獸徧體鱗甲有火光三年十月沅陵牯生犢一身兩頭三尾七年三月莒州牛產犢如麟崇禎十三年襄陽牛產犢兩頭二目

地震洪武四年正月己丑鞏昌臨洮慶陽地震五年四月戊戌梧州府蒼梧賀州恭城立山等處地震六月癸卯太原府陽曲縣地震七月辛亥又震壬戌京師風雨地震八月癸未太原府徐溝縣西北空中有聲如雷地震凡三日戊戌陽曲縣地又震九月壬戌又震者再十月戊寅辛卯復震是年陽曲地凡七震自六年至十四年復八震八年七月戊辰京師地震十二月戊子又震十一年四月乙巳寧夏地震壞城垣十三年十二月甲戌福州府廣州府河州地震十九年六月辛丑雲南地震十一月己卯復震有聲二十三年正月庚辰山東地

震建文元年三月甲午京師地震求直言永樂元年十一月甲午北京地震山西寧夏亦震二年十一月癸丑京師濟南開封竝震有聲六年五月壬戌十一年八月甲子京師復震十三年九月壬戌十四年九月癸卯十八年六月丙午北京地震二十二年六月壬申南京地震洪熙元年二月戊午六安衛地震凡七日是歲南京地震凡四十有二宣德元年七月癸巳京師地震有聲自東南迄西北是歲南京地震者九二年春復震者十三年復屢震四年兩京地震五年正月壬子南京地震辛酉又震正統三年三月己亥京師地震庚子又震甲

辰又震者再四年六月乙未復震八月己亥又震五年  
十月庚午朔蘭州莊浪地震十日十月十一月屢震壞  
城堡廬舍壓死人畜十年二月丁巳京師地震景泰二  
年七月癸丑京師地震三年七月永新珠坑村地陷十  
七所是年南京地震五年十月庚子京師地震有聲起  
西北迄東南六年二月甲午安福大雷雨白泉陂羊塘  
地陷二一深三丈廣十餘丈一深六尺廣一丈有奇天  
順元年十月乙巳南京地震成化元年四月甲申鈞州  
地震二十三日乃止三年四川地震凡三百七十五五  
月壬申宣府大同地震有聲威遠朔州亦震壞墩臺牆

垣壓傷人四年八月癸巳京師地震有聲十二月戊戌  
湖廣地震五年十二月丙辰汝寧武昌漢陽岳州同日  
地震六年正月丁亥河南地震是年湖廣亦震十年四  
月壬午鶴慶地震九月己巳自寅至申復十五震壞廨  
舍民居傷人畜十月丁酉靈州大沙井驛地震有聲如  
雷自後晝夜屢震至十一月甲寅一日十一震城堞房  
屋多圯十二年正月辛亥南京地震十月辛巳京師地  
震十三年正月己巳鳳陽臨淮地震有聲閏二月癸卯  
臨洮鞏昌地震城有頽者四月戊戌甘肅地裂又震有  
聲榆林涼州亦震寧夏大震聲如雷城垣崩壞者八十

三處甘州鞏昌榆林涼州及沂州郟城滕費嶧等縣同日俱震九月甲戌京師地三震十四年六月廣西太平府地震至八月乙巳凡七震七月四川鹽井衛地連震解宇傾覆人畜多死十六年八月丁巳四川越巂衛一日七震越數日連震十七年二月甲寅南京鳳陽廬州淮安揚州和州兗州及河南州縣同日地震五月戊戌直隸薊州遵化縣地震六月甲辰又震日三次永平府及遼東寧遠衛亦三震二十年正月庚寅京師及永平宣府遼東皆震宣府地裂湧沙出水天壽山密雲古北口居庸關城垣墩堡多摧人有壓死者五月甲寅代州

地七震九月辛巳費縣地陷深二尺縱橫三丈許二十一年二月壬申泰安地震三月壬午朔復震聲如雷泰山動搖後四日復微震癸巳乙未庚子連震閏四月癸未鞏昌府固原衛及蘭河洮岷四州地俱震有聲癸巳薊州遵化縣地震有聲越數日復連震城垣民居有頽仆者五月壬戌京師地再震九月丙辰廉州梧州地震有聲連震者十六日十一月丙寅京師地震二十二年六月壬辰漢中府及寧羌衛地裂或十餘丈或六七丈寶鷄縣裂三里濶丈餘九月辛亥成都地日七八震俱有聲次日復震弘治元年八月壬寅漢茂二州地震仆

黃頭等寨礮房三十七戶人口有壓死者戊申宣府葛峪堡地陷深三尺長百五十步濶一丈沙河中湧磷高一尺長七十步十二月辛卯四川地震連三日二年五月庚申成都地震連三日有聲三年十二月己未京師地再震四年六月辛亥復三震八月乙卯南京地震屋宇皆搖淮揚二府同日震六年三月寧夏地震連三年共二十震四月甲辰開封衛輝東昌兗州同日地震有聲七年二月丁丑曲靖地震壞房屋壓死軍民是歲兩京竝六震八年三月己亥寧夏地震十二次聲如雷傾倒邊牆墩臺房屋壓傷人九月甲午至辛丑安南衛地

十二震十月壬戌至甲子海州九震是歲南京地再震九年兩京地震者各二次十年正月戊午京師山西地震六月乙亥海豐地震聲如雷數日乃止是歲真定寧夏榆林鎮番靈州太原皆震屯畱尤甚如舟將覆屋瓦皆落十一年六月丙子桂林地有聲若雷旋陷九處大者圍十七丈小者七丈或三丈十三年七月己巳京師地震十月戊申兩京鳳陽同時地震十四年正月庚戌朔延安慶陽二府同華諸州咸陽長安諸縣潼關諸衛連日地震有聲如雷朝邑尤甚頻震十七日城垣民舍多摧壓死人畜甚衆縣東地拆水溢成河自夏至冬復

明史卷三十一  
七震是日陝州永寧盧氏二縣平陽府安邑滎河二縣俱震有聲蒲州自是日至戊午連震丁丑福興泉漳四府地俱震二月乙未蒲州地又震至三月癸亥凡二十九震八月癸丑四川可渡河巡檢司地裂而陷湧泉數十派衝壞橋梁莊舍壓死人畜甚衆癸酉貴州地三震十月辛酉南京地震十五年九月丙戌南京徐州大名順德濟南東昌兗州同日地震壞城垣民舍濮州尤甚地裂湧水壓死百餘人是日開封彰德平陽澤潞亦震十月甲子山西應朔代三州山陰馬邑陽曲等縣地俱震聲如雷丁卯南京地震十六年二月庚申南京地震

十八年六月癸亥寧夏地震聲如雷城傾圮九月癸巳杭嘉紹寧四府地震有聲甲午南京及蘇松常鎮淮揚寧七府通和二州同日地震辛丑蒲解二州絳夏平陸滎河聞喜芮城猗氏七縣地俱震有聲而安邑萬全尤甚民有壓死者正德元年二月癸酉至乙亥邵陽地震者十餘有聲如雷四月癸丑雲南府連日再震木密關地震如雷凡五壞城垣屋舍壓傷人八月丁巳萊州府鰲山衛地震聲如雷城堞壞以後屢震萊州自九月至十二月地震四十五俱有聲如雷二年九月庚午雲南府安州新興州三日連震搖撼民居人有死者四年三



月甲寅廣寧大興堡地陷長四尺寬三尺深四丈餘五月己亥夜武昌見碧光如電者六有聲如雷已而地震六年四月乙未楚雄地三日五震至明年五月又連震十三日十月甲辰大理府鄧川州劍川州洱海衛地震鶴慶劍川尤甚壞城垣房廨人有壓死者十一月戊午京師地震保定河間二府及八縣三衛山東武定州同日皆震霸州連三日十九震七年五月壬子楚雄府自是日至甲子地連震聲如雷八月己巳騰衝衛地震兩日壞城樓官民廨宇赤水湧出田禾盡沒死傷甚衆八年十二月戊戌成都重慶二府潼川邛二州地俱震九

年六月甲辰鳳陽府地震有聲八月乙巳京師大震十月壬辰叙州府太原府代平榆次等十州縣大同府應州山陰馬邑二縣俱地震有聲十年五月壬辰雲南趙州永寧衛地震踰月不止有一日二三十震者黑氣如霧地裂水湧壞城垣官廨民居不可勝計死者數千人傷倍之八月丁丑大理府地震至九月乙未復大震四日十一年八月戊辰南京地震武昌府亦震十二年四月甲未楚雄大理二府蒙化景東二衛俱震十二年四月甲子撫州府及餘干豐城二縣泉州府俱地震浙江金鄉衛白是日至七月己丑凡十有五震六月戊辰雲南新

興州及通海河西習峩諸縣地震壞城樓房屋民有壓死者九月己卯濟青登萊四府地震是歲泉州二月至六月金華二月至七月皆數震十三年六月己巳大理府及趙鄧川二州浪窮縣地震是日蒙化府亦震十月甲午十一月癸卯又震十四年二月丁丑京師地震九月丙午昌平州宣府開平等衛亦震丙辰福興泉三府地震十五年三月丙申安寧姚安賓州蒙化鶴慶俱地震蒙化震二日仆城垣廬舍民有壓死者八月辛酉景東衛地震聲如雷搖仆城牆廨宇地多拆裂乙丑濟南東昌開封地震嘉靖二年正月南京鳳陽山東河南陝

西地震七月壬申浙江定海諸衛地震城堞盡毀三年正月丙寅朔兩畿河南山東陝西同時地震辛巳蘇常鎮三府地震是年南京震者再四年八月癸卯徐州鳳陽一衛三州縣及懷慶開封二府俱地震聲如雷九月壬申鳳陽徐州及開封二縣復震五年四月癸亥永昌騰衝騰越同日地震貴州安南衛地震聲如雷壞城垣壬申復震六年十月戊辰京師地震十二年八月丁酉京師地震十五年十月庚寅京師地震順天永平保定萬全都司各衛所俱震聲如雷十六年九月癸酉雲南地震十八年七月庚寅楚雄臨安廣西地震十九年四

月庚午洮州甘肅俱震二十一年九月甲戌平陽固原  
寧夏洮州同日地震有聲十一月丁巳鞏昌固原西安  
鳳翔地震二十二年三月乙巳太原地震有聲凡十日  
明年三月復如之四月庚辰福興泉漳四府地震二十  
三年三月朔太原地震有聲者十日二十七年七月戊  
寅京師地震順天保定二府俱震八月癸丑京師復震  
登州府及廣寧衛亦震三十年九月乙未京師地震有  
聲三十一年二月癸亥鳳陽府地震有聲三月丙戌山  
西地震有聲三十四年十二月壬寅山西陝西河南同  
時地震聲如雷渭南華州朝邑三原蒲州等處尤甚或

地裂泉湧中有魚物或城郭房屋陷入地中或平地突  
成山阜或一日數震或累日震不止河渭大泛華嶽終  
南山鳴河清數日官吏軍民壓死八十三萬有奇三十  
七年正月庚申陝西地震三月丁丑昌平州地震五月  
丁卯蒲州地連震三日聲如雷六月甲申又震十月丙  
午華州地震聲如雷至壬子又震戊午復大震傾陷廬  
舍甚多三十八年七月辛巳南京地震有聲三十九年  
四月嘉興湖州地震屋廬搖動如帆河水撞激魚皆躍  
起四十年二月戊戌甘肅山丹衛地震有聲壞城堡廬  
舍六月壬午太原大同榆林地地震寧夏固原尤甚城垣

明史卷三十一  
志  
三  
墩臺府屋皆摧地湧黑黃沙水壓死軍民無算壞廣武  
紅寺等城四十一年正月丙申京師地震是歲寧夏地  
震圯邊牆四十五年正月癸巳福建福興泉三府同日  
地震隆慶二年三月甲寅陝西慶陽西安漢中寧夏山  
西蒲州安邑湖廣鄖陽及河南十五州縣同日地震戊  
寅京師地震是日山東登州四川順義等縣同日震樂  
亭地裂三丈餘者二黑沙水湧出寧遠城崩四月癸未  
懷慶南陽汝寧寧夏同日地震乙酉鳳翔平涼西安慶  
陽地震壞城傷人七月辛酉陵川地裂三十餘步三年  
十一月庚辰京師地震四年四月戊戌京師地震五年

二月丙午廣西靖江王府及宗室所居布政司官署俱  
地陷六月辛卯朔京師地震者三萬曆元年八月戊申  
荊州地震至丙寅方止二年二月癸亥長汀地震裂成  
坑陷沒民居三年正月甲戌湖廣江西地震五月戊戌  
朔襄陽鄖陽及南陽府屬地震三日己亥信陽亦震六  
月戊子福汀漳等府及廣東之海陽縣俱地震九月戊  
午京師地震十月丁卯又震己卯岷州衛地震己丑至  
壬午連百餘震四年二月庚辰薊遼地震辛巳又震五  
年二月辛巳騰越地二十餘震次日復震山崩水湧壞  
廟廡倉舍千餘間民居圯者十之七壓死軍民甚衆六

年二月辛卯臨桂村田中青烟直上隨裂地丈餘鼓聲  
轟轟民居及大樹石皆陷七年七月戊午京師地震八  
年五月壬午遵化數震七日乃止七月甲午井坪路地  
大震摧城垣數百丈九年四月己酉蔚州地震聲如雷  
房屋震裂大同鎮堡各州縣同時地震有聲十一年二  
月戊子承天府地震十二年二月丁卯京師地震五月  
甲午又震十三年二月丁未淮安揚州廬州及上元江  
寧江浦六合俱地震江濤沸騰三月戊寅山西山陰縣  
地震旬有五日乃止八月己酉京師地震十四年四月  
癸酉又震十五年三月壬辰開封府屬地震者三彰德

衛輝懷慶同日震五月山西地震十六年六月庚申京  
師地再震十七年七月己未杭州溫州紹興地震十八  
年六月丙子甘肅臨洮地震壞城郭廬舍壓死人畜無  
算八月福建地屢震十九年閏三月己巳昌平州地震  
十月戊戌山丹衛地震壞城垣二十三年五月丁酉京  
師地震十二月癸亥陝西地震聲若雷二十四年十一  
月福建地震二十五年正月壬辰朔四川地震三日八  
月己卯遼陽廣寧諸衛地震湧水三日甲申京師地震  
宣府薊鎮等處俱震十二月乙酉京師地震二十六年  
正月丁亥朔寧夏地震次日長樂地陷五丈八月丁丑

京師地震有聲二十七年七月辛未承天沔陽岳州地震二十八  
年二月戊寅京師地震自良方西南行如是者再三十一年  
四月丙午承天府鍾祥縣地震房屋摧裂五月戊寅京師地震  
三十二年閏九月庚辰鞏昌及醴泉地一日十餘震城郭民居  
竝摧白陽吳泉界地裂三丈溢出黑水搏激丈餘三十三年五  
月辛丑陸川地震有聲壞城垣府屋壓死男婦無算六月庚午  
靈川社壇有聲陷地十餘丈深丈餘九月丙申京師地震者再  
自東北向西南行三十四年六月丙辰陝西地震三十五年七  
月乙卯松潘茂州汶川地震數日三十六年二

月戊辰京師地震七月丁酉又震三十七年六月辛酉甘肅地震  
紅崖清水諸堡壓死軍民八百四十餘人圮邊墩八百七十里  
裂東關地四十年二月乙亥雲南大理武定曲靖地大震次日  
又震緬甸亦震五月戊戌雲南大理曲靖復大震壞房屋四十二  
年九月庚午山西河南地震四十三年二月己卯揚州地震狼  
山寺殿壞塔傾八月乙亥楚雄地震如雷人民驚殞十月辛酉  
京師地震四十五年五月甲戌鳳陽府地震乙亥復震八月濟  
南地震裂者二四十六年六月壬午京師地震九月乙卯京師  
地震再震畿輔山西州縣一十有七及紫荆關

馬水沿河二口偏頭神池同日皆震四十八年二月庚戌雲南及肇慶惠州荊州襄陽承天沔陽京山皆地震天啓元年四月癸丑延綏孤山城陷三十五丈入地二丈七尺二年二月癸酉濟南東昌河南海寧地震三月癸卯濟南東昌屬縣八連震三日壞民居無數九月甲寅平涼隆德諸縣鎮戎平虜諸所馬剛雙峰諸堡地震如翻壞城垣七千九百餘丈屋宇萬一千八百餘區壓死男婦萬二千餘口十一月癸卯陝西地震三年四月庚申朔京師地震十月乙亥復震閏十月乙卯雲南地震十二月丁未南畿六府二州俱地震揚州府尤甚是

月戊戌京師地又震四年二月丁酉薊州永平山海地屢震壞城郭廬舍甲寅樂亭地裂湧黑水高尺餘京師地震宮殿動搖有聲銅缸之水騰波震盪三月丙辰戊午又震庚申又震者三六月丁亥保定地震壞城郭傷人畜八月己酉陝西地震十二月癸卯南京地震六年六月丙子京師地震濟南東昌及河南一州六縣同日震天津三衛宣府大同俱數十震死傷慘甚山西靈邱晝夜數震月餘方止城郭廬舍竝摧壓死人民無算七月辛未河南地震九月甲戌福建地震十二月戊辰寧夏石空寺堡地大震礮山石殿傾倒壓死僧人是年南

京地亦震七年寧夏各衛營屯堡自正月己巳至二月  
己亥凡百餘震大如雷小如鼓如風城垣房屋邊牆墩  
臺悉圯十月癸丑南京地震自西北迄東南隆隆有聲  
崇禎元年九月丁卯京師地震三年九月戊戌南京地  
震四年六月乙丑臨洮鞏昌地震壞廬舍損民畜五年  
四月丁酉南京四川地震十月丁卯山西地震十一月  
甲寅雲南地震六年正月丁巳鎮江地裂數丈七月戊  
戌陝西地震八年冬山西地震九年三月戊辰福建地  
震七月丁未清江城陷十年正月丙午南京地震七月  
壬午雲南地震十月乙卯四川地震十二月陝西西安

及海刺同時地震數月不止十一年九月壬戌遼東地  
震十二年二月癸巳京師地震十三年十一月戊子南  
京地震十四年三月戊寅福建地震四月丙寅湖廣地  
震五月戊子甘肅地震六月丙午福建地震九月甲午  
四川地震十五年五月丙戌兩廣地震七月甲申山西  
地震十六年九月鳳陽地屢震十一月丙申山東地震  
明年正月庚寅朔鳳陽地震乙卯南京地震三月辛卯  
廣東地震

山頽洪武六年正月壬戌夜伏羌高山崩正統八年十  
一月浙江紹興山移於平田是歲陝西二處山崩十三



年陝西夏秋霖雨通渭平涼華亭三縣山傾軍民壓死者八十餘口天順四年十月星子山裂成化八年七月隴州北山吼三日裂成溝長半里尋復合十六年四月壬子巨津州金沙江北岸白石雪山斷裂里許兩岸山合山上草木如故下塞江流禾黍盡沒久之其下漸開水始泄六月長樂平地出小阜人畜踐之輒陷明年復湧一高山十七年十二月辛丑壽陽縣城南山崩聲如牛吼弘治三年六月乙巳河州山崩地陷九年六月庚寅山陰蕭山二縣同日大雨山崩十四年閏七月烏撒軍民府大雨山崩十五年八月戊申宣府合河口石山

崩十八年六月丙子河州沙子溝夜大雷雨石岸山崩移七八里崩處裂爲溝田廬民畜俱陷正德元年十二月癸亥卽墨三表山石崩四年三月甲寅遼東東山大家峪山崩二處約丈餘五年六月癸巳秦州山崩傷室廬禾稼甚衆龍王溝口山亦崩六年七月丙寅夔州獐子溪驟雨山崩十三年五月癸亥雲南黑鹽井山崩井塞十五年八月丁丑雲南趙州大雨山崩嘉靖四年七月乙酉清源賈家山崩五年四月壬申貴州反蘇屯山崩十九年十二月己巳峩峩宋皇觀山鳴震裂湧泉水八日二十一年六月乙酉歸州沙子嶺大雷雨崖石崩

裂塞江流二里許二十六年七月癸酉澄城麻陂山界  
頭嶺晝夜吼數日山忽中斷移走東西三里南北五里  
隆慶二年五月庚戌永寧州山崩是歲樂亭地裂三處  
俱湧黑沙水四年八月湖州山崩成湖萬曆二十五年  
六月泰山崩二十七年八月甲午狄道城東山崩其下  
衝成一溝山南耕地湧出大小山五高二十餘丈三十  
三年八月丙午鎮江西南華山裂二三尺三十七年六  
月辛酉甘肅南山崩天啓三年閏十月乙卯仁壽長山  
聲震如雷裂七里寬三尺深不可測崇禎九年十二月  
鎮江金鷄嶺土山崩後八年秦州有二山相距甚遠民

居其間者數百萬家一日地震兩山合居民竝入其中  
雨毛地生毛洪武十九年九月丙子天雨絮宣德元年  
七月甲午地生毛長尺餘正統八年浙江地生白毛成  
化十三年四月甘肅地裂生白毛十五年五月常州地  
生白毛十七年四月南京地生白毛弘治元年五月丙  
寅瀘州長寧縣雨毛正德十二年四月金華地生黑白  
毛長尺餘

年饑洪武二年湖廣陝西饑四年陝西游饑五年濟南  
東昌萊州大饑草實樹皮食爲之盡六年蘇州揚州真  
定延安饑七年北平所屬州縣三十三饑十五年河南

明史卷三十一  
三十一  
饑十九年春河南饑夏青州饑二十年山東三府饑二  
十三年湖廣三府二州饑二十四年山東及太原饑徐  
沛民食草實二十五年山東洧饑永樂元年北畿山東  
河南及鳳陽淮安徐州上海饑二年蘇松嘉湖四府饑  
四年南畿浙江陝西湖廣府州縣衛十四饑五年順天  
保定河間饑十年山東饑十二年直省州縣二十四饑  
十三年順天青州開封三府饑十四年平陽大同二府  
饑十八年青萊二府大饑時皇太子赴北京過鄒縣命  
亟發官粟以賑洪熙元年北畿饑山東河南湖廣及南  
畿州縣三十四饑宣德元年直省州縣二十九饑二年

直省縣十四饑三年直省州縣十五饑六年直省縣十  
饑八年以水旱告饑者府州縣七十有六九年南畿山  
東浙江陝西山西江西四川多告饑湖廣尤甚十年揚  
徐滁南昌大饑正統三年春平涼鳳翔西安鞏昌漢中  
慶陽兗州七府及南畿三州二縣江西浙江六縣饑四  
年直省州縣衛十八及山西隰州大同宣府偏頭諸關  
饑五年直省十府一州二縣饑陝西大饑六年直省州  
縣二十六饑八年夏湖南饑秋應天鎮江常州三府饑  
九年春蘇州府饑是歲雲南陝西乏食十年陝西山西  
饑十二年夏淮安岳州襄陽荊州彬州俱洧饑十三年

寧紹二府及州縣七饑景泰元年大名順德廣平保定處州太原大同七府饑二年大名廣平又饑順天保定西安臨洮太原大同解州饑三年淮徐大饑死者相枕籍四年徐州洵饑河南山東及鳳陽饑五年兩畿十府饑六年春兩畿山東山西浙江江西湖廣雲南貴州饑蘇松尤甚七年北畿山東江西雲南又饑河南亦饑天順元年北畿山東竝饑發塋墓斫道樹殆盡父子或相食二年長沙辰州永州常德岳州五府及銅鼓五開諸衛饑四年湖廣及鎮遠府都勻平越諸衛饑六年陝西饑成化元年兩畿浙江河南饑二年南畿饑四年兩畿

湖廣山東河南無麥鳳陽及陝西寧夏甘涼饑五年陝西洵饑六年順天河間真定保定四府饑食草木殆盡山西兩廣雲南竝饑八年山東饑九年山東又大饑略無餘芻十三年南畿山東饑十四年北畿湖廣河南山東陝西山西饑十五年江西饑十六年北畿山東雲南饑十八年南畿遼東饑十九年鳳陽淮安揚州三府饑二十年陝西饑道殣相望畿南及山西平陽饑二十一年北畿山東河南饑二十三年陝西大饑武功民有殺食宿客者淮北山東亦饑弘治元年應天及浙江饑六年山東饑七年保定真定河間三府饑八年蘇松嘉湖

四府饑十四年順天永平河間河南四府饑遼東大饑十五年遼東洺饑兗州饑十六年浙江山東及南畿四府三州饑十七年淮揚廬鳳洺饑人相食且發瘞皆以繼之十八年延安諸府饑正德三年廬鳳淮揚四府饑四年蘇松常鎮四府饑五年山東饑七年嘉興金華溫台寧紹六府乏食八年河間保定饑九年春永平諸府饑民食草樹殆盡有闔室死者秋關陝亦饑十一年順天河間饑河南大饑十二年春順天保定永平饑十三年蘇松廬鳳淮揚六府饑十四年冬遼東饑南畿淮揚諸府尤甚十六年遼東饑嘉靖二年應天及滁州大饑

三年湖廣河南大名臨清饑南畿諸郡大饑父子相食道殣相望臭彌千里四年河間瀋陽大同三衛饑五年順天保定河間三府大饑六年遼東大饑八年真定廬鳳淮揚五府徐滁和三州及山東河南湖廣山西陝西四川饑襄陽尤甚九年畿內河南湖廣山東山西大饑十二年北畿山東饑十五年湖廣大饑十七年北畿饑河南鄖陽襄陽三府饑二十年保定遼東饑二十一年順天永平饑二十四年又饑南畿亦饑二十五年順天饑江西亦饑二十七年鞏昌漢中大饑三十一年宣大二鎮大饑人相食三十二年南畿廬鳳淮揚山東河南

陝西竝饑三十三年順天及榆林饑三十六年遼東大饑人相食三十九年順天永平饑四十年兩畿山西饑四十三年北畿山東大饑四十四年順天饑四十五年淮徐饑隆慶元年蘇松二府大饑二年湖廣饑萬曆元年淮鳳二府饑民多爲盜十年延安慶陽平涼臨洮鞏昌大饑十三年湖廣饑十五年七月黃河以北民食草木富平蒲城同官諸縣有以石爲糧者十六年河南饑民相食蘇松湖三府饑二十二年河南大饑給事中楊明繪饑民圖以進巡按陳登雲進饑民所食雁糞帝覽之動容二十八年山東及河間饑二十九年兩畿饑阜

平縣饑有食其稚子者蘇州饑民毆殺稅使七人三十七年山西饑四十年南畿洊饑鳳陽尤甚四十三年浙江饑四十四年山東饑甚人相食河南及淮徐亦饑四十五年北畿民食草木逃就食者相望於道山東屬邑多饑四十六年陝西饑四十八年湖廣大饑崇禎元年陝西饑延鞏民相聚爲盜二年山西陝西饑五年淮揚諸府饑流殍載道六年陝西山西大饑淮揚洊饑有夫妻雉經於樹及投河者鹽城教官王明佐至自縊於官署七年京師饑御史龔廷獻繪饑民圖以進太原大饑人相食九年南陽大饑有母烹其女者江西亦饑十年

浙江大饑父子兄弟夫妻相食十二年兩畿山東山西  
陝西江西饑河南大饑人相食盧氏嵩伊陽三縣尤甚  
十三年北畿山東河南陝西山西浙江三吳皆饑自淮  
而北至畿南樹皮食盡發瘞皆以食十四年南畿饑金  
壇民於延慶寺近山見人云此地深入尺餘其土可食  
如言取之淘磨爲粉粥而食取者日衆又長山十里亦  
出土堪食其色青白類茯苓又石子澗土黃赤狀如豬  
肝俗呼觀音粉食之多腹痛隕墜卒枕籍以死是歲畿  
南山東游饑德州斗米千錢父子相食行人斷絕大盜  
滋矣

黃眚黃祥正統十一年二月辛酉有異氣現華蓋殿金  
頂及奉天殿鴟吻之上成化九年四月乙亥兩京雨土  
十三年四月戊戌陝西甘肅冰厚五尺間以雜沙有青  
紅黃黑四色弘治十年三月己酉雨土十一年四月辛  
巳雨土十七年二月甲辰鄖陽均州雨沙嘉靖元年正  
月丁卯雨黃沙十三年二月己未雨微土二十一年象  
山雨黃霧行人口耳皆塞隆慶元年三月甲寅南鄭雨  
土萬曆二十五年二月癸亥湖州雨黃沙四十六年三  
月庚午暮刻雨土濛濛如霧如霰入夜不止四十七年  
二月甲戌從未至酉塵沙漲天其色赤黃四十八年山

東省城及泰安肥城皆雨土崇禎十二年二月壬申濬  
縣有黑黃雲起旋分爲二頃之四塞狂風大作黃埃漲  
天間以青白氣五步之外不辨人踪至昏始定十四年  
正月壬寅黃埃漲天

明史卷三十終



