

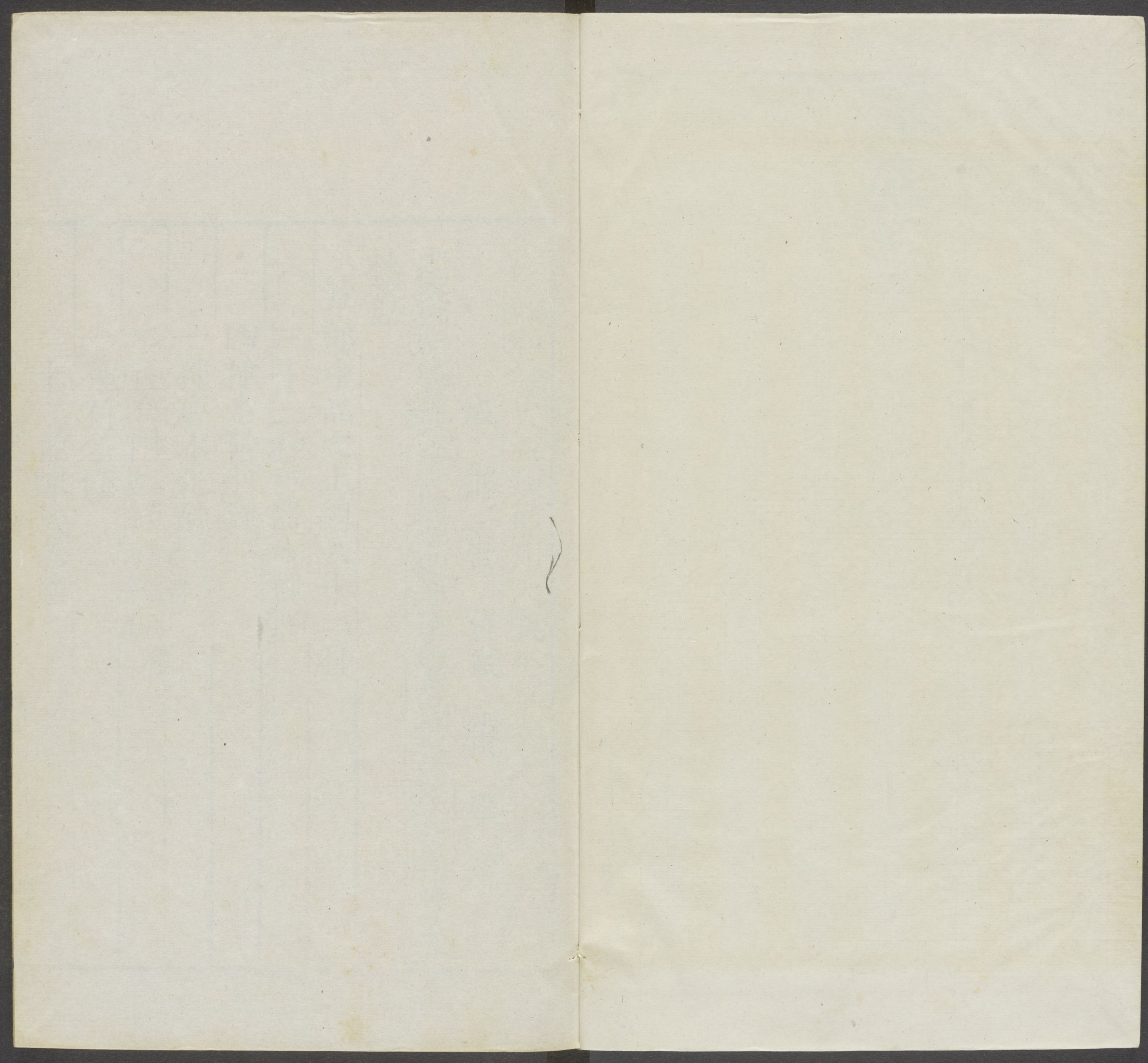
T 7970/0622 B

7

CHINESE-JAPANESE LIBRARY  
HARVARD-YENCHING INSTITUTE  
AT HARVARD UNIVERSITY

DEC 18 1961







重修政和經史證類備用大觀本草卷之八增西新

成都唐慎微續證類

中衛秦蕤傳當龍營總唐建學所醫藥提文內醫官續聖濟經提文醫官曹孝忠奉

敕校勘

草部中品之上總六十二種

三十二種神農本草經白字

四種名醫別錄墨字

一種唐本先附注云唐附

二種今附皆醫家常用有効注云今附

一種新分條

二十二種陳藏器餘

哈佛大學漢和圖書館珍藏印



凡墨蓋子已下並唐慎微續證類

**乾薑**

汁葉  
花附

生薑

元附乾薑  
下今分條

葛粉

附今

**苦參**

**通草**

鴛鴦覆子通  
脫木續注

**瞿麥**

葉續  
注

**百合**

紅百合  
續注

**白芷**

**狗脊**

**紫苑**

**敗醬**

**當歸**

**芍藥**

**玄參**

**知母**

**淫羊藿**

**石龍芮**

**紫草**

**白鮮皮**

**藜蘆**

私以  
倉耳也

**栝樓**

實莖  
葉附

**麻黃**

**蠶**

禮音  
實  
馬蘭子是也  
花葉等附

**秦朮**

膠音

**貝母**

**黃芩**

**茅根**

茅花茅針  
屋茅續注

**前胡**

**酸棗**

根續  
注

**紫參**

**葶藶**

**菴蒲**

蒲八切  
葉續附

**石香薷**

附今

**藟本**

附實

**杜蘅**

**大青**

**石韋**

石皮瓦  
韋續注

**白薇**

**女萎**

附唐

二十二種陳藏器餘

**兜納香**

風延母

耕香

**大瓠藤水**

筋子根

土芋

**優殿**

土落草

倬菜

**必似勒**

胡面莽

海蘊

**百丈青**

斫合子

獨自草

**金釵股**

博落迴

毛建草



數低

仰盆

離南草

盧藥

乾薑



乾薑味辛温 大熱無毒 主胃滿欬逆上氣温中止血出

汗逐風濕痺腸辟下痢 寒冷腹痛中惡霍亂脹滿風邪

諸毒皮膚間結氣止唾血 生者大良 又云治風下氣

止血宜諸絡脉微 汗久服令眼暗

圖經文具生 薑條下

外臺祕要 治瘰不產乾薑高良薑等分為末 每服一錢水一中盞煎至十分服

又方 治卒心痛乾薑為末米飲調下一錢

千金方 治齁鼻以乾薑末蜜和塞鼻中

肘後方 治陰易病身躄重小腹急熱心衝胃膈頭重不能舉眼中生翳膝脛拘急乾薑四兩米湯和温

服覆出 汗得解

又方 治寒痢切乾薑如大豆米飲服六七十枚 又方 治虎大咬人乾薑末以內瘡中立差

又方 治蝮螫人爵 乾薑塗之

王氏博濟方 治瘡乾薑炒令黑色搗為末臨發時以温酒調三錢服已發再服

廣利方 治諸蛇毒螫人欲死兼辟蛇乾薑雄黃等分同研用小絹袋盛繫臂上男左女右蛇聞藥氣逆

避人螫 毒傳之



又方治鼻衄出血乾薑削

孫真人治水瀉無度乾薑末

集驗方治血痢神妙乾薑急於火內燒黑不令成

又方治咳嗽冷氣結脹乾薑為末熱酒

傷寒類要治傷寒婦人得病雖差未滿百日不可與男

病名為陰易婦人名為陽易速當汗之可愈滿四日不

可療宜令服此藥乾薑四兩為末湯調頓服覆衣被出汗得解手足伸遂愈

溫州生薑



涪州生薑



生薑味辛微溫主傷寒頭痛鼻塞欬逆上氣止嘔吐久

服去臭氣通神明生犍為川谷及荊州揚州九月採

為之使殺半夏芩毒惡黃芩黃連天鼠糞陶隱居云

乾薑今惟出臨海章安兩三村解作之蜀漢薑舊美荊

州有好薑而並不能作乾者凡作乾薑法水淹三日畢

去皮置流水中六日更去皮然後曬乾置甕中謂之

釀也又云生薑歸五藏去痰下氣止嘔吐除風邪寒熱

久服少志少智傷心氣如此則不可多食長御有病者

是所宜爾今人嗽諸辛辣物惟此最常故論語云不徹

薑食言可常嗽但勿過多爾唐本注云薑久服通神明

主風邪主痰氣生者尤良經云久服通神明即可常嗽

也今云少智少志傷心氣不可多食者謬為此說檢無

所據今注陶注生薑別出菜部非條下今并唐本注移

在本條臣禹錫等謹按藥性論云乾薑臣味苦辛治腰

腎中疼冷痺夜多小便乾者治嗽主溫中用秦芫為使主

風毒冷痺夜多小便乾者治嗽主溫中用秦芫為使主

霍亂不止腹痛消脹滿冷痢治血閉病人虛而冷宜加

用之又云生薑使主痰水氣滿下氣生與乾並治嗽療

時疾止嘔逆不下食生和半夏主心下急痛若中熱不

能食搗汁和蜜服之又汁和杏仁作煎下一切結氣實



**蕭炳**

云生薑一名母薑

**孟詵**

云

心胃擁隔冷熱氣神効  
生薑溫去痰下氣多食少心  
取椒焙之為末共乾薑末等  
服二七枚先以水煮更稀飲  
中重煮出停冷吞之以粥

飲下空腹日一度作之良謹  
薑屑末和酒服之除偏風  
惡氣神驗陳藏器云生薑  
調中去冷除痰開胃須熱即  
去皮要冷即留皮

云乾薑消痰下氣治轉筋吐  
嘔麻血撲損止鼻洪解冷熱  
毒開胃消宿食

**圖經**曰漢溫池州者為良  
長刃七相對苗青根黃無花  
日曬為乾薑漢州乾薑法以  
水中六日更刮去皮然後曝  
成也近世方有主脾胃虛冷  
以溫州白乾薑一物漿水煮  
篩陳廩米煮粥飲丸如梧桐  
用其効如神又千金方主痰  
八刃附子生用四兩四破之  
分再服亦主卒風禁猪肉冷  
薑茶治痢方以生薑切如麻

粒大崔元亮集驗方載勅賜  
和亮集驗方載勅賜

意便差若是熱痢即留薑皮  
信方李亞治一切嗽及上氣  
者皂莢炮去皮子取肥大無  
去皮三物並別搗下篩了各  
更棉篩一大遍鍊白蜜和搜  
丸稍加大如梧子不限食之  
藥食葱油鹹腥熱麵其効如  
李每進冷藥而不見此方或  
嗽多進冷藥若見此方或議  
多效試之信然李卿換白髮  
於罐中以文武火煎之不得  
者尤佳更不須洗刷便以薑  
氣令一精細人守之換人看  
火急如其人稍疲即換人看  
中極研之李云雖曰一伏時  
矣使時先以李云雖曰一伏  
然後按之再按以手指熟熱  
入肉第四日當有黑者生神  
效

**食療**生薑溫去痰下熱除  
子殼生地黃汁少許蜜一匙  
皮寒性溫作屑末和酒服治  
偏風又薑汁和杏仁汁煎

治轉筋心滿去胃中  
熱不能食薑汁半雞  
水三合頓服立差又

薑汁和杏仁汁煎

杏仁汁煎

杏仁汁煎

杏仁汁煎

杏仁汁煎

烏彭須髮如



成膏酒調服或水調下  
善下一切结实衝背膈

**外臺祕要** 治霍乱注痢不止轉筋入腹欲死生薑  
三兩搗破以酒一升煮三四沸頓服

**又方** 治患咳噫連咳四五声者取生薑汁半  
合蜜一匙頓煎令熟温服如此三服立効

**又方** 治咳噫生薑四兩爛搗入蘭香葉二兩椒末一升  
鹽和麵四兩裹作燒餅熟煨空心喫不過兩三度

**又方** 去燥糞生薑削如小指長二  
寸鹽塗之內下部中立通

**千金方** 治乾噦若手足厥冷宜食生薑此是嘔家聖藥  
又治心中痞堅不能食育中嘔噦生薑八兩細

切以水三升煮取一升二味合煮取一升半稍匕服之  
五升煮取一升二味合煮取一升半稍匕服之

**又方** 治喉閉并毒氣生薑二斤搗汁好蜜五  
合慢火煎令相得每服一合日五服

**又方** 治產後穢汚下不盡腹滿生  
薑二斤以水煮取汁服即出

**肘後方** 治霍乱心腹脹痛煩滿短氣未得吐下生  
薑一斤切以水七升煮取二升分作三服

**經驗方** 善治狐臭用生薑  
汁塗腋下絕根本

**梅師方** 治霍乱吐下不止欲死生薑五兩牛兒尿  
一升切薑以水四升煎取二升分温服

**又方** 治腹滿不能服藥煨生薑  
綿裹內下部中冷即易之

**孫真人** 治小兒咳嗽用生  
薑四兩煎湯沐浴

**孫真人食忌** 正月之節食五辛  
以辟厲氣一日薑

**又方** 八月九月食薑至春  
多眼患損壽減筋力

**食醫心鏡** 治嘔吐百藥不差生薑一兩切如菘豆大以  
醋漿七合於銀器中煎取四合空腹和滓旋

呷之又生薑歸五藏理傷寒頭痛去痰下氣通汗除鼻  
塞欬逆上氣止嘔吐去骨熱腎膈中臭氣除風邪傷寒

調和飲食湯壺居士云薑殺腹內  
長蟲久食令人少智慧傷心性

**兵部手集** 治反胃羸弱不欲動母薑二斤爛搗  
絞取汁作餅粥服作時如葛粉粥法

**楊氏產乳** 胎後血上衝心生薑五升切  
以水八升煮三升分三服

**唐崔魏公** 鉉夜暴亡有梁新聞之乃詐之曰食毒僕曰  
常好食竹雞多食半夏苗必是半夏毒命用



薑取汁折齒  
而灌之活

衍義曰生薑治暴逆氣嚼三兩包子大下嚥定屢服屢  
愈暴赤眼無瘡者以古銅錢燒一塊含嚙之終日間嗽自  
目熱淚出今日點來日愈但小兒甚惧不須疑已試良驗

滁州葉耳



〔茶〕私以  
切耳實味苦甘溫葉味苦辛微寒有小毒主風頭

寒痛風濕周痺四肢拘攣痛惡肉死肌〔滕〕痛溪毒〔又〕服

益氣耳目聰明強志輕身一名胡葉一名地葵一名施

施音一名常思生安陸川谷及六安田野實熟時採陶隱居云

此是常思菜倉土行切人皆食之以葉覆麥作黃衣者  
一名羊負來昔中國無此言從外國逐羊毛中未方用  
亦甚稀唐本注云蒼耳三月已後七月已前到日乾為  
散夏水服冬酒服主大風顛癩頭風濕痺毒在骨髓日  
三服丸服二酒服三十九丸散服一二七服滿百日病當出  
如癩疥或癢汁出或班疥甲麟皮起後乃皮落肌如凝  
脂令人省睡除諸毒螫殺疥濕蠱久服益氣耳目聰明  
輕身強志主腰膝中風毒尤良忌食猪肉米泔亦主制  
狗毒今按陳藏器本草云葉耳葉揉安舌下令涎出去  
日黃好睡子炒令香搥去刺使腹破浸酒去風補益又  
燒作灰和臘子炒令香搥去刺使腹破浸酒去風補益又  
灰投酒中飲之勿令主嗜酒葉煮服之主狂狗咬臣  
禹錫等謹按爾雅云蒼耳蒼耳注廣雅云葉耳也亦云  
胡葉江東呼為常葉或曰蒼耳形似鼠耳叢生如盤釋  
日詩周南云采采卷耳陸机疏云葉青白色似胡荽白  
華細莖蔓生可煮為茹滑而少味四月中生子如婦人  
耳當幽州人謂之爵耳藥性論云葉耳亦可單用味甘  
無毒主肝家熱明目益耳云蒼耳溫主中風傷寒頭痛  
又丁腫困重生搗蒼耳根葉和小兒尿絞取汁冷服一  
升日三度甚驗日華子云治一切風氣填髓煖腰脚治  
癩癧疥癬及癩  
痒入藥炒用



圖經曰按詩人謂之卷耳爾雅謂之倉耳廣雅謂之葇

蔓生可煮為茹滑而少味四月中生子正如婦人耳今或謂之耳璫草鄭康成謂是白胡荽幽州人呼為爵

耳郭璞云形似鼠耳今或謂之耳璫草鄭康成謂是白胡荽幽州人呼為爵

採之古今方書多單用治丁腫痛甚者生搗根葉和小

兒弱絞取汁令服一升日三又燒作灰和臘月猪脂封

上須更拔

雷公云凡採時去心取黃精用竹刀細切拌之

食療拔下腫根脚又治一切風取嫩葉一石切搗和五

一十吹作飲看冷暖入蒼耳麥蘗麴作三日狀成麴取米

一十四日成熟取此酒空心煖服之神驗封此酒可兩

重布不得全密上則溢

出又不可和馬肉食

聖惠方治婦人風瘙癢身痒不止用蒼耳花葉

子等分搗羅為末豆淋酒調服二升匕

又方治產後諸病神效蒼耳葉搗

汁溫服半中盞日三四服

外臺秘要療熱毒病攻手足腫疼痛

又方救急療齒風動痛蒼耳

千金方當以五月五日午時附地刈取葇耳葉洗曝燥

吐逆可蜜和為丸準計一方寸匕數也風輕易治者日

再服若身有風處皆作粟釧出或如麻豆粒此為風

毒出也可以針刺漬去之皆黃汁出乃止五月五日多

取陰乾者大瓮中稍取用之皆能辟惡若欲省病者病

者使服之令人無所畏若時氣不和舉家服之若病胃

脹滿心悶發熱即服之并殺三蟲腸痔能進食一周年

服之佳七月九

千金翼治身體手足卒痲腫搗蒼耳

傳之立効春用心冬用子

又方治牙痛以蒼耳子五升水一斗煮取五升熱含

又方治一切腫取蒼耳根莖和葉燒作灰以醋泔浸

又方和如泥塗上乾即易不過十餘度即拔出其根

又方治一切腫取蒼耳根莖和葉燒作灰以醋泔浸

又方治一切腫取蒼耳根莖和葉燒作灰以醋泔浸

又方治一切腫取蒼耳根莖和葉燒作灰以醋泔浸

又方治一切腫取蒼耳根莖和葉燒作灰以醋泔浸

又方治一切腫取蒼耳根莖和葉燒作灰以醋泔浸

又方治一切腫取蒼耳根莖和葉燒作灰以醋泔浸

又方治一切腫取蒼耳根莖和葉燒作灰以醋泔浸



又方治五痔方蒼耳莖葉以五月五日

百一方治卒得惡瘡以蒼耳

孫真人食忌肉食害人

食醫心鏡除一切風濕痺四肢拘攣蒼耳子三兩

斗門方治婦人血風攻腦頭旋悶絕忽死忽倒地不知

末以常酒服一大錢不拘時候其功大効

勝金方治毒蛇射工沙虱等傷眼黑口禁手脚強直

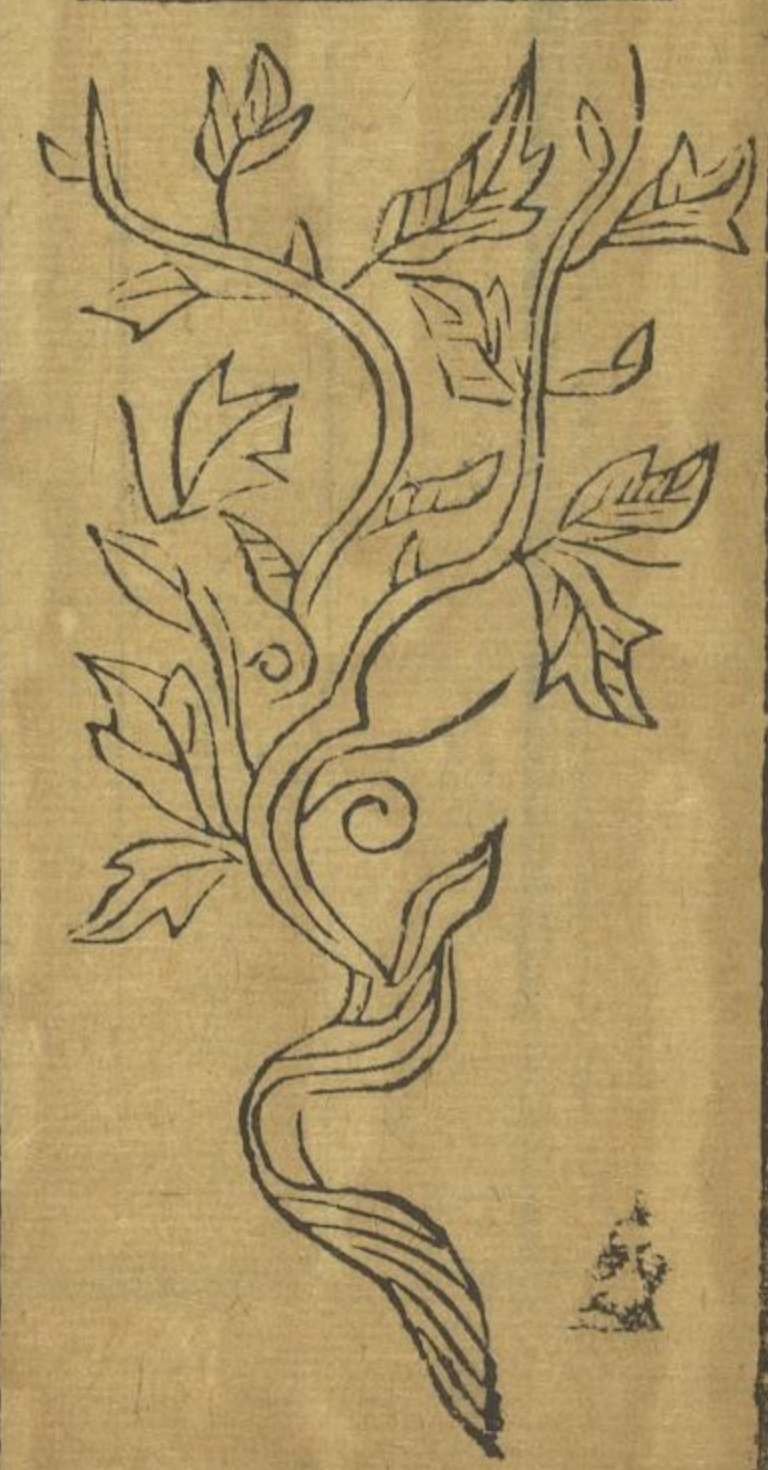
一握研取汁溫酒和灌

楊氏產乳治誤吞錢葉耳頭一把以水

成州葛根



海州葛根



葛根味甘平無毒主消渴身大熱嘔吐諸痺起陰氣解

諸毒療傷寒中風頭痛解肌發表出汗開腠理療金瘡

止痛骨風痛

生根汁大寒療消渴傷寒壯熱

葛穀主下痢十歲已上

葉主金瘡止血

花主消酒一名雞齊根一名鹿藿一名黃斤生汶山川



谷五月採根曝乾

殺野葛巴豆百藥毒陶隱居云即今

者破而日乾之生者搗取汁飲之鮮温病發熱其花并

小豆花乾末服方寸匕飲酒不知醉南康廬陵間最勝

多肉而少筋其美但為藥用之不及此間爾五月五日

日中時取葛根為屑療金瘡斷血為要藥亦療瘡及瘡

至良唐本注云葛穀即是實爾雅不言之葛雖除毒其

根入土五六寸已上者名葛脰音豆脰頤也服之令人

吐以有微毒也根本之主狗齧并飲其汁良蔓燒為

灰水服方寸匕主瘰癧今按陳藏器本草云葛根生者

破血合瘡墮胎鮮酒毒身熱赤酒黃小便赤虛可斷穀

不飢根堪作粉開胃下食主解酒毒止煩渴熬屑治金

天行上氣嘔逆開胃下食主解酒毒止煩渴熬屑治金

瘡治時疾解熱可藥子云葛冷治胃膈熱心煩悶熱狂

止血痢通小腸排膿破血傳

蛇蟲齧鮮晉毒晒乾者力同

圖經曰葛根生汶山川谷今處處有之江浙尤多春生

月者花似豌豆花不結實根形如手臂紫黑色五月五

日午時採根曝乾以入上深者為佳今人多以作粉食

之甚益人下品有葛粉條即謂此也古方多用根張仲

景治傷寒有葛根及加半夏葛根黃芩黃連湯以其主

大熱解肌開腠理故也葛洪治腎古關切腰痛取生根

嚼之燕其汁多益佳葉主金刃瘡山行傷刺血出卒不

食療葛根蒸食之消酒

聖惠方治時氣頭痛壯熱用生葛根淨洗搗取汁一大

汗出即差未汗再服若心熱

又方治小兒熱渴久不止用葛根半兩細

外臺祕要治傷筋絕搗葛根汁飲之

千金方酒醉不醒搗葛根

肘後方治卒乾嘔不息搗葛

又方治金瘡中風瘞欲死搗生葛根一斤咬咀以水一



三指撮若口噤不開但多服竹  
歷又多服生葛根自愈食亦妙

又方服藥失度心中苦煩飲生葛根汁大良無

又方生者搗乾葛末水服五合亦可煮服之

又方食諸菜中毒發狂煩悶吐  
梅師方冷則殺人用生葛根一斤剉以水九升煎取三

升分作  
三服

又方治虎傷人瘡取生葛根煮濃汁洗瘡

又方治傷寒初患二三日頭痛發熱葛根五兩香豉一

升細剉以童子小便六升煎取二升分作三服取  
汗觸風食  
葱豉粥

又方治熱毒下血或因喫熱物發動用生葛根  
二斤搗取汁一升并藕汁一升相和服

廣利方根汁半大升頓服立差

傷寒類要治傷寒有救種庸人不能分別今取一藥兼  
治天行病若初覺頭痛內熱脉洪起至三日

取葛根四兩水三升內豉一升  
煮取半升服搗生根汁尤佳

又方治姪娘熱病心悶取葛  
根汁二升分作三服

衍義曰葛根澧罪之間冬月取生葛以水中揉出粉澄  
成漿先煎湯使沸後攪成塊下湯中良久色如

膠其體甚勒以蜜湯中拌食之搽少生薑尤佳大治中  
熱酒渴疾多食行小便亦能使人利病酒及渴者得之

甚良彼土人又切入煮茶中以待賓但甘而無益又  
將生葛根煮熟者作果賣虔吉州南安軍亦如此賣

葛粉味甘大寒無毒主壓丹石去煩熱利大小便止渴

小兒熱痞以葛根浸搗汁飲之良  
今附臣禹錫等謹按  
中品上卷葛根條功

用與此  
相通

圖經文具葛  
根條下

陳藏器拾遺云用裏  
小兒熱瘡妙

聖惠方治中為毒氣欲絕者用葛粉三合水三  
中盞調飲之如口噤者以物搗開灌之

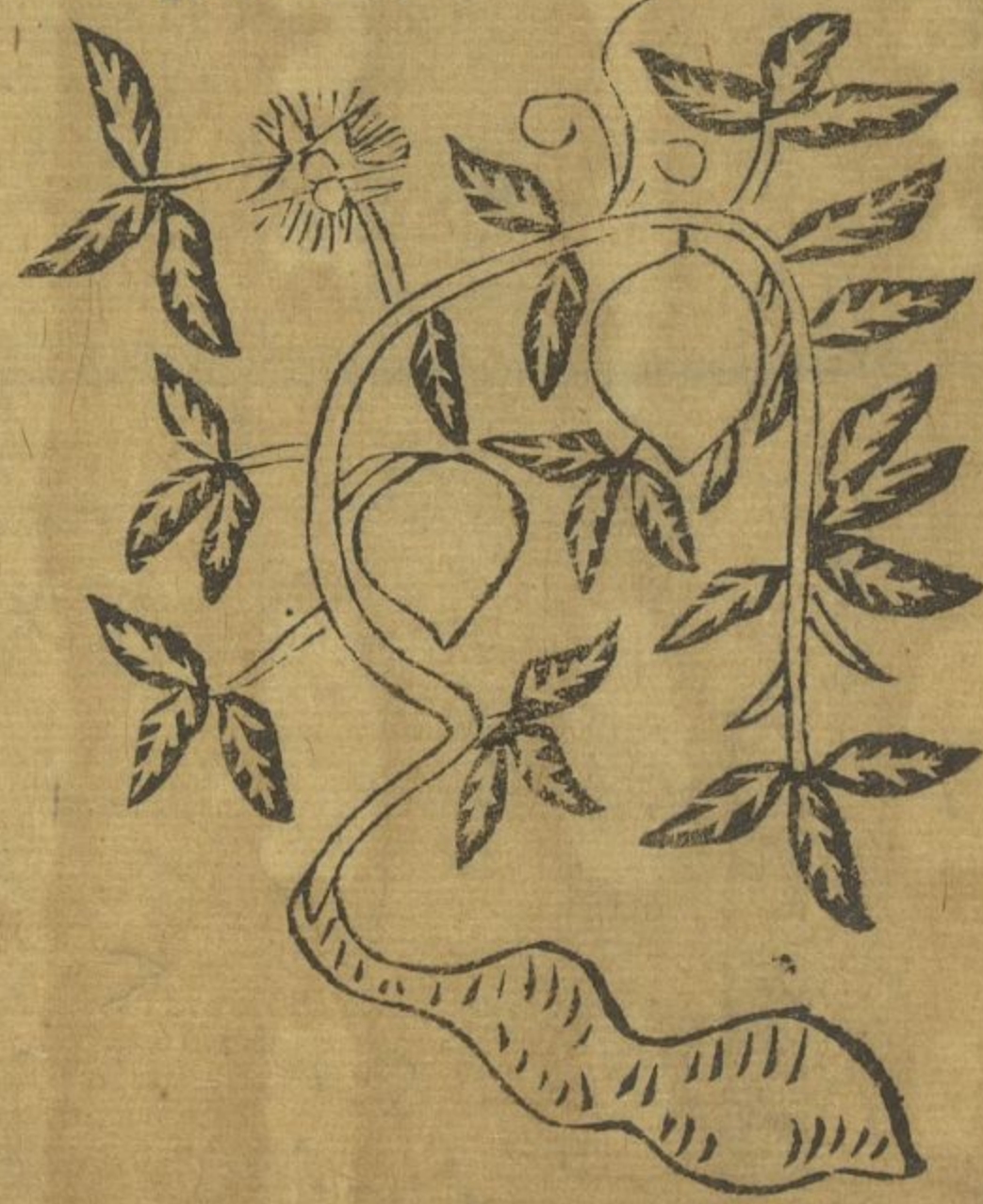


又方 治胃中煩熱或渴心燥葛粉四兩先以水浸粟  
 米半升經宿漉出舂葛粉相拌令勻煮熟食之  
 食醫心鏡 治小兒壯熱嘔吐不住食驚癇方葛粉二大  
 重湯中煮令熟以水二合調令勻瀉向鏡羅中傾側令瀉  
 糜飲相和食之

〔樓栝州衡〕



〔樓栝州均〕



栝樓根味苦寒無毒主消渴身熱煩滿大熱補虛安中

續絕傷除腸胃中痼熱入疸身面黃脣乾口燥短氣通

月水止小便利一名地樓一名果羸一名天瓜一名澤姑

○實名黃瓜主胃痺悅澤人面

莖葉療中熱傷暑生洪農川谷及山陰地入土深者良

生鹵地者有毒二月八月採根曝乾三十日成枸杞為之使惡

乾薑畏牛膝乾漆反烏頭陶隱居云出近道藤生狀如

土瓜而葉有義毛詩云果羸之實亦施于宇其實今以

雜作手膏用根入土六七尺大二三圍者服食亦用之

唐本注云今用根作粉大宜服及虛熱人食之作粉如

作葛粉法索白美好今出陝州者白實最佳臣禹錫等

謹按爾雅云果羸之實栝樓釋曰果羸之草其實名栝

樓郭云今齊人謂之天瓜日華子云栝樓子味苦冷無

毒補虛勞口乾潤心肺療手面皴或云栝樓子味苦冷無

痢並炒用又栝樓根通小腸排膿消腫毒生肌長

肉消樸槲瘰血治熱狂時疾乳癰發背痔瘻瘡癩

圖經曰栝樓生洪農山谷及山陰地今所在有之實名

黃瓜詩所謂果羸之實是也根亦名白藥皮黃

肉白三四月內生苗引藤蔓葉如甜瓜葉作有細花

七月開花似葫蘆花淺黃色實在花下大如拳生青至



九月熟赤黄色二月八月採根刮去皮曝乾三十日成  
其實有正圓者有銳而長者功用皆同其根惟歲久入  
土深者佳鹵地生者有毒謹按栝樓主消渴古方亦單  
用之孫思邈作粉法深掘大根厚削皮至白處寸切之  
水浸一日一易水經五日取出爛搗研以絹袋盛之澄  
瀘令極細如粉去水服方寸匕日三四服亦可作粉粥  
乳酪中食之並宜卒患胃痺痛取大實一枚切甞白半  
升以白酒七升煮取二升分再服一方加半夏四兩湯  
洗去滑同煮服更善又唐崔元亮療箭鏃不出搗根傳  
瘡日三易自出又療時疾發黃心狂煩熱悶不認人者  
取大實一枚黃者以新汲水九合浸淘取汁下  
蜜半大合朴治八分合攪令消盡分再服便差  
雷公云栝樓凡使皮子莖根効各別其栝并樓樣全  
蒂麓是陰人服若修事去上殼皮革膜并油了使根  
待構二三圍去皮細搗作煎攪取汁冷飲任用也  
食療子下乳汁又治癰腫栝樓根苦酒中熬燥搗  
聖惠方治熱病頭疼發熱進退方用栝樓一枚大者即  
久去滓不計時候頓服

又方治中風目眼喎斜用栝樓絞取汁和大麥

外臺祕要治消渴利方生栝樓根三十斤以水一碩煮  
酒先食服如雞子  
大日三服即妙

又方主傷寒渴飲栝樓根三兩以水五升煮取一升分  
二服清淡竹瀝一升水二升煮好銀二兩半去銀

先與病人飲之然後服  
栝樓湯其銀汁須冷服

肘後方治耳卒得風覺耳中烘烘栝樓根削令可入耳  
以臘月猪脂煎三沸出塞耳每用三七日即愈

又方消渴小便多栝樓根薄切炙取五  
兩水五升煮取四升隨意飲之良

又方折傷取栝樓根以塗之  
重布裹之熱除痛即止

又方治二三年聾耳方栝樓根三十根切之  
以水煮用醪酒如常法久久服之甚良

又方若腸隨肛出轉久不可收入搗生栝樓汁温  
服之以此猪肉汁洗手隨接之令煖自得入

梅師方治諸癰背發乳房初起微赤搗  
栝樓作末以井華水調方寸七



勝金方

治太陽傷寒，括樓根二兩，水五升。

廣利方

治小兒忽發，黃面，目皮肉並黃，生括樓根，搗取汁二合，蜜一大匙，二味煖相和，分再服。

集驗方

下乳，汁括樓子，淘洗，控乾，炒令香，熟，瓦上，令白色為末，酒調下，一匕，合面，卧少時。

杜壬

治胃膈痛，脊背心腹痞滿，氣不得通，及治痰，嗽大，枳子，大米，飲。

下十五丸

傷寒類要

治脾痺，溺赤，出少，陽，若惡，括樓，主之。

母子祕錄

治乳腫痛，括樓，黃色，老大者，一枚，熟，搗，以白，酒一斗，煮取四升，去滓，温一升，日三服，若無。

大者小者，故黃，熟為上。

腸氏產乳

治熱，遊，用赤腫，括樓，末，二大兩，酸醋調塗之。

又方

治乳無汁，括樓，根，燒，灰，米，飲，服，方，寸，匕。

產寶

治產後，乳無汁，括樓，末，井，花，水，服，方，寸，匕，日二服，夜，流，出。

楊文蔚

治痰，嗽，利，腎，膈，方，括樓，肥，尖，大者，割，開，子，淨，洗，搗，破，焙，乾，搗，羅，為，末，用，洗，括樓，熟，水，并，麵，同，熬。

成膏

研，細，為，丸，如，梧，子，大，生，薑，湯，下，二，十，九。

又方

治癰，未，潰，括樓，根，赤，小，豆，等，分，為，末，醋，調，塗。

衍義曰

括樓，實，九，月，十，月，間，取，穰，以，乾，葛，粉，拌，焙，乾，放，石，器，中，慢，火，炒，熟，為，末，食，後，夜，卧，以，沸，湯，點，一。

二錢，服，心，肺，燥，熱，渴，大，腸，祕，其，根，與，貝，母，知，母，秦，芫，黃，芩，之，類，皆，治，篤，熱。

成德軍苦參



秦州苦參





西京苦參



邵州苦參



苦參味苦寒無毒主心腹結氣癥瘕積聚黃疸溺有餘

瀝逐水除癰腫補中明目止淚養肝膽氣安五藏定志

益精利九竅除伏熱腸澀止渴醒酒小便黃赤療惡瘡

下部蠱平胃氣令人嗜食輕身一名水槐一名苦識

一名地槐一名菟槐一名驕槐一名白莖一名虎麻一

名岑莖一名綠白一名陵郎生汝南山谷及田野三月

八月十月採根暴乾玄參為之使惡貝母漏蘆菟絲反

葉極似槐樹故有槐名花黃子作莢根味至苦惡病人酒漬飲之多差患疥者一兩服亦除蓋能殺蟲唐本注云以十月收其實餌如槐子法又服輕身不老明目有驗臣禹錫等謹按藥性論云苦參能治熱毒風皮飢煩燥生瘡赤癩眉脫主除大熱嗜唾治腹中冷痛中惡腹痛除體悶治心腹積聚不入湯用日華子云殺疳蟲炒帶煙出為末飯飲下

治腸風瀉血奔熱痢

圖經曰其根黃生汝南山谷及田野今近道處處皆有之

苗高三二尺已來葉碎青色極似槐葉故有水槐名春生冬凋其花黃白七月結實如小豆子河北生者無花子五月六月八月十月採根暴乾用古今方用治瘡癰最多亦可治癰疾其法用苦參五斤切以好酒三斗漬三十日每飲一合日三常服不絕若覺痺即差取根皮末服之亦良

唐本云治脛酸

雷公云凡使不計多少先須用糯米濃汁浸一宿上



從已至申出曝  
乾細判用之

聖惠方 治傷寒四日已嘔吐更宜吐  
以苦參末酒下二錢得吐差

外臺秘要 治天行病四五日結胸滿痛壯熱身體熱苦  
參一兩判以醋二升煮取一升二合盡飲之

當吐即愈天行毒病非苦參  
醋藥不解及溫覆取汗愈

又方 治小兒身熱苦  
參湯浴兒良

千金方 治征邪發惡或披頭大叫欲殺人不避水火  
苦參以蜜丸如桐子大每服十九丸薄荷湯下

又方 治飲食中毒以苦參三兩酒  
二升半煮取一升服取吐愈

肘後方 治穀疸食勞頭旋心佛鬱不安而發黃山失飢  
大食胃氣衝燻所致苦參三兩龍膽一合為末

牛膽丸如梧子大生大  
麥汁服五九日三服

又方 治時氣垂死者苦參一兩咬咀以酒二升半煮取  
一升半去滓適寒溫盡服之當聞苦參吐毒如溶

膠便  
愈

又方 治卒心痛苦參三兩苦酒  
一升半煮取八合分二服

梅師方 治飲食中毒魚肉菜等苦參三兩以苦酒一升  
煎三五沸去滓服吐出即愈或取煮犀角汁一

升亦  
佳

又方 治傷寒四五日頭痛壯熱胃中煩痛苦參五兩  
烏梅二十枚細判以水二升煎取一升分服

孫真人食忌 治中惡心痛苦參一兩酒一  
升半煮取八合乘熱頓服

勝金方 治時疾熱病在言心燥苦參不限多少炒黃色  
為末每服二錢水一盞煎至八分溫服連煎三

服有汗無  
汗皆差

集驗方 治毒熱足腫疼欲脫  
酒煮苦參以漬之

傷寒類要 治瘟氣病欲死苦參二兩以水二升  
煮取一升頓服之吐則愈或汗愈

子母秘錄 治小腹痛青黑或赤不能喘苦參  
一兩醋一升半煎八合分二服

太倉公 淳于意醫齊中大夫病齩齒灸左手陽明  
脉苦參湯日飲三升出入慎風五六日愈



沈存中筆談常患腰疼時以病齒用苦參後有大常少

不用苦參

行義曰苦參有朝土苦腰重久坐依拒十餘步然後能

無用苦參否曰始以病齒用苦參已數年此病由苦參

入齒其氣味傷腎故使人腰重後有太常少卿舒昭亮

用苦參措齒歲久亦病腰自後悉不用腰疾皆愈此皆

方書舊不載者有人病遍身風熱細癢痺痛不可忍連

腎頸臍腹及近隱皆然延痰亦多夜不得睡以苦參末

一兩皂角二兩水一升揉漚取汁銀石器熬成膏和苦

參末為丸如梧桐子大食後溫

水服二十至三十九次日便愈

文州當歸



除州當歸



當歸味甘辛溫大溫無毒主效逆上氣溫瘧寒熱洗音

在皮膚中婦人漏下絕子諸惡瘡瘍音金瘡煮飲之溫

中止痛除客血內塞中風痙汗不出濕痺中惡客氣虛

冷補五藏生肌肉一名乾歸生隴西川谷二月八月採

根陰乾惡藺茹畏苴蒲海藻牡蒙音隴西四

得西川比部當歸多根枝而細歷陽所出色白而氣味

薄不相似呼為草當歸關少時乃用之方家有云真當

歸正謂此有好惡故也俗用甚多道方時須爾唐本注

云當歸苗有二種於內一種似大葉芎藭一種似細葉

芎藭惟莖葉卑下於芎藭也今出當州宕州冀州松州

宕州最勝細葉者名蠶頭當歸大葉者名馬尾當歸今

用多是馬尾當歸蠶頭者不如此不復用陶稱歷陽者

是蠶頭當歸也音按爾雅云薛山蕝注廣雅

曰山蕝當歸也當歸今似蕝而麓大吳氏云當歸神農

黃帝桐君扁鵲并無毒岐伯雷公辛無毒季氏小溫或

生羗胡地音云當歸無枯者善藥性論云當歸臣惡

熱麩止嘔逆虛勞寒熱破宿血主女子崩中下腸胃冷



補諸不足止痛腹痛單煮飲汁治溫瘧主女人歷血腰痛

一切風養新血及主癥瘕

破惡血養新血及主癥瘕

圖經曰當歸生於西川谷今川蜀陝西諸郡及江寧府

辨七八月開花似時蘿淺紫色根黑黃色二月八月採

根陰乾然苗有二種都類芎藭而葉有大小為異莖梗

比芎藭甚甲下根亦二種大葉名馬尾當歸細葉名蠶

頭當歸大抵以肉厚而不枯者為勝謹按爾雅云薛布

華切山蕲古芣字巨斤切郭璞注引廣雅云山蕲當歸

也似蕲而麓大釋曰說文云蕲草也生山中者名薛一

名山蕲然則當歸芣類也在平地者

名芣在山中而麓大者名當歸也

雷公云凡使先去塵并頭尖硬處一分已來酒浸一

止血即用尾若無效單使妙也

外臺秘要治頭疼欲裂當歸二兩酒

又方治心痛當歸為

肘後方治小兒多患胎寒好啼晝夜不止因此成痛當

葛氏方治小兒出當歸四兩細剉

梅師方治胎動下血心腹疼死生不知服此湯活即安

水四分煎取

子母祕錄治倒產子死腹中搗

又方治小兒疳積未傳之

賈相公進過牛經牛有尿血病當歸紅花各

支太醫方治婦人百病諸虛不足當歸四兩地黃二兩

別說云謹按當歸自古醫家方論用治婦人產後惡血

血又外臺祕要金匱千金等方皆為人補不足火取立

効之樂氣血昏亂者服之即定此蓋服之能使氣血各

有所歸則可以於產後備急於補虛速

効恐聖人立當歸之名必因此出矣



衍義曰當歸廣雅云山蘄古芹切當歸也似芹而麓大  
以謂當歸類也說文云蘄草也生山中者名薛音新書圖經  
歸若然則今川蜀皆以平地者名芹生山中麓大者名當  
以平地山中為等差但以肥潤不枯燥者佳今醫家用此  
一種為勝市人又以薄酒洒使肥潤不可不察也藥性  
論云補女子諸不足  
此說盡當歸之用也

茂州麻黃



同州麻黃



麻黃味苦溫微溫無毒主中風傷寒頭痛溫瘧發表出汗去邪熱氣止欬逆上氣除寒熱破癥堅積聚五藏邪

氣緩急風脅痛字乳餘疾止好唾通腠理踈傷寒頭疼解肌洩邪惡氣消赤黑斑毒不可多服令人虛一名卑

相一名龍少一名卑鹽生晉地及河東立秋採莖陰乾

令青厚朴為之使惡辛美石韋陶隱居云今出青州彭

用之折除節止汗故也先煮一兩沸去上沫沫令人煩其根亦止汗夏月雜粉用之俗用療傷寒解肌弟一

唐本注云荆州鹿藿及閩中沙苑河傍沙州上太多其

青徐者今不復用同州沙苑最多也今注今用中牟者

為勝開封府歲貢焉雷馬錫等謹按藥性論云麻黃君

味甘平能治身上毒風癩痺皮肉不仁主壯熱解肌發汗溫瘧治溫疫根節能止汗方曰并故竹筒杵木撲之

又性垢粉粟粉并根等分末生絹袋盛盜汗出即撲手摩之辰成式酉陽雜俎云麻黃莖端開花小而黃叢

生子如覆盆子可食日華子云通九竅調血脈開毛孔皮膚逐風破癥瘕積聚逐五臟邪氣退熱禦山嵐瘴氣

圖經曰麻黃生晉地及河東今近京多有之以榮陽中牟者為勝苗春生至夏五月則長及一尺已來



梢上有黃花結實如百合瓣而小又似皂莢子味甜微  
有麻黃氣外紅皮裏仁子黑根紫赤色俗說有雌雄二  
種雌者於三月四月內開花六月內結子雄者牙花不  
結子至立秋後收採其莖陰乾令青張仲景治傷寒有  
麻黃湯及大小青龍湯皆用麻黃治肺癆上氣有射干  
麻黃湯厚朴麻黃湯皆大方也古方湯用麻黃皆先煮  
去沫然後內諸藥今用丸散者皆不然也必効方治天  
行一二日者麻黃一大兩去節以水四升煮去沫取二  
升去滓着米一匙及鼓為稀粥取強一升先作熟湯浴  
若頭百餘梳然後服粥厚覆取汗於夜最佳千金方療  
傷寒雪煎以麻黃十斤去節杏仁四升六兩仁尖皮熬  
大黃一斤十二兩金色者先以雪水五頭四斗漬麻黃  
於末向竈釜中二宿後內大黃攪令調以桑薪煮之得  
二頭汁去滓復內釜中又搗杏仁內汁中復煮之可餘  
六七斗絞去滓置銅器中更以雪水三斗合煎令得二  
斗四升藥成丸如彈子有病者以沸白湯五合研一丸  
入湯中適寒溫服之立汗出若不  
愈者復服一丸封藥勿令泄也

雷公云 此使去節并沫若不取服之令人悶用夾刀  
沸竹片掠去上沫  
盡灑出熬乾用之

**傷寒類要** 張仲景傷寒論云黃疸病以麻黃釀酒湯主  
升去滓頓服又治傷寒表熱發疸宜汗  
之則愈冬月用酒春宜用水煮之良

**子母秘錄** 治產後腹痛及血下不及麻黃去節枳方酒  
服亦

**衍義曰** 麻黃出荊州者佳剪去節半兩以蜜一匙上同  
炒良久以水半升煎候沸去上沫再煎去三分  
之一不用滓病瘡癩倒屢黑者乘熱服之避風同其  
瘡復出一法用無灰酒煎但小兒不能飲酒者難服然  
其効更速以此  
知此藥入表也

【草通州海】



【草通府元興】





鮮州通草



通木脫



**通草**味辛**甘平**無毒**主去惡蟲除脾胃寒熱通利九竅**

**而脉關節令人不忘**療脾疸常欲眠心煩噦出音聲療

耳聾散癰腫諸結不消及金瘡惡瘡鼠瘻踈折髑窠鼻

息肉墮胎去三蟲**一名附安**一名丁翁生石城山谷及

山陽正月採枝陰乾**陶隱居**云今出近道繞樹藤生汁

之則氣出彼頭者良或云卽落者福藤也**唐本注**云此

物大者徑三寸每節有二三枝枝頭有五葉其子長三

四寸核黑穰白良之其美南人謂為鷲覆方服切或各

身覆今言高藤畱覆声相近爾**臣禹錫詩**謹按藥

云木通臣微寒一名王翁萬年上治五淋利小便開

格治人多睡主水腫浮大涂煩熱用根治項下瘤瘻

**說**云鷲覆子平厚腸胃令人能食下三焦除惡氣和子

食之更好江北人多不識江南人多食又續五藏斷絕

氣使語声足氣通十二經脉其莖名通草食之通利諸

經味穢不通之氣比人但識通草不委子之功其皮不

堪食**陳士良**云鷲覆子寒無毒主胃口熱閉反胃不下

食除三焦客熱此是木通實名梓揆子莖名木通主理

風熱淋疾小便數急疼小腹痛虛滿宜煎湯并葱食之有

效野生**日華子**云木通安心除煩止渴退熱治健忘明

耳目治鼻塞通小腸下水破積聚血塊排膿治瘡癤止

痛痿生下胞女人血閉月候不勻天行時疾頭痛目眩

痛劣乱結及下乳子名覆子七八月採**陳藏器**云通脫

木無毒花上粉主諸蠱瘡野鷄病取粉內瘡中生山側

葉似草麻心中有瓢輕白可愛女工取以飾物爾雅云

南活脫也一本云葉草生江南主蟲病今俗亦名通草

**圖經**曰通草生石城山谷及山陽今澤路漢中江淮湖

徑三寸每節有二三枝七頭出五葉頗類石韋又似為

藥三葉相對夏秋開紫花亦有白花者結實如小木瓜

十一



核黑瓢白食之其美南人謂之鷲覆亦云烏覆正月二月採枝明乾用或以為蒲菊苗非也今人謂之木通而俗間所謂通草乃通脫木也此木生山側葉如草麻心空中有瓢輕白可愛女工取以飾物爾雅云南活脫音脫釋云南草也一名活脫山海經又名冠脫生江南高文許大兼似荷而肥莖中有瓢正白者是也又名倚商主蠱毒其花上粉上諸蟲痿惡瘡痔疾取粉內瘡中正元廣利方療癩癧及李絳兵部療骨伏氣攻胃咽不散方中並用之今京師園圃間亦有種時者又按張氏燕吳行役記揚州大儀甘泉東院兩廊前有通草其形如椿小葉子垂稍際如苦棟與今所說殊別不知是木通和通脫和或別是一種也古方所用通草皆今之木通也說解有使者近世醫家多用利小便南人或以蜜煎作果食之其美兼解諸藥毒

**陳藏器云**

本功外子味甘利大小便宣通去煩熱食之令人心寬止渴下氣江東人呼為玄黃高

子江西人呼為奴子如算袋穰黃子黑食之當去其皮蘇云色白乃候高也  
**海藥**云謹按徐表南州記云生廣州山谷味溫平主諸痿瘡喉啞痛及喉痺並宜煎服之磨亦得忌即含之  
**食療**云炙飲之通婦人血氣濃煎三五盞即便通又除寒熱不通之氣消鼠癭金瘡破折黃汁釀酒妙

**澤州芍藥**



**芍藥**味苦酸平微寒有小毒主邪氣腹痛除血痺破堅

**積寒執疝瘕止痛利小便益氣通順血脉緩中散惡血**

逐賊血土水氣利膀胱大小腸消癰腫時行寒熱中惡

腹痛腹痛一名白木一名餘容一名犁食一名解倉一

名鑿生中岳川谷及丘陵二月八月採根暴乾須丸為

**禹錫等謹按**別本作雷九惡石解苦消畏消石驚甲小  
**蘇及黎**云今出白山蔣山茅山最好白而長



大餘如亦有而多赤七者小利俗方以止痛方不減當  
歸道家亦服食之又煑石用之合別本注云此有兩  
種赤者利小便下氣白者止痛散血其卷亦有紅白二  
色臣禹錫詩按吳氏云芍藥神農苦桐君其無毒岐  
伯醜季氏小宏雷公酸藥性論云芍藥臣能治肺和氣  
腹中疝痛血氣積聚通宣藏腑治氣治邪痛敗血主時  
疾骨蒸強五藏神腎氣治心腹堅服婦人血閉不通消  
瘀血能蝕膿日華云治風補勞主女人一切病并產  
前後諸疾通月水退熱除煩益氣天行熱疾瘟瘧驚狂  
婦人血暈及腸風瀉血痔瘻發背瘡疥頭痛明目目赤  
勞肉赤色者多補氣白者治血此  
便是芍藥也根海鹽杭越俱好

圖經曰芍藥生中岳川谷及台陵今處七有之淮南者  
長高一二尺髮開花有紅白紫數種子似牡丹而小  
秋時採根根亦有赤白二色崔豹古今注云芍藥有二  
種有早芍藥木芍藥木者花大而色深俗呼為牡丹非  
也又云牛亨問曰將離相別贈以芍藥何也答曰芍藥  
一名何離故相贈猶相招召贈以文無文無一名當婦  
欲忘人之憂則贈以芍藥用棘用棘一名忘憂使忘憂也欲  
蠲人之忿則贈以青裳青裳一名合歡贈之使忘忿也  
張仲景治傷寒湯多用芍藥以其土寒熱利小便故也

古人亦有單服食者安期生服練法云芍藥二種者金  
芍藥二者木芍藥救病用金芍藥色白多脂肉木芍藥  
色紫瘦多味若取審者勿令差錯若取服餌採得淨刮  
去皮以東流水煮百沸出陰乾停三日又於木甑內蒸  
之上覆以淨黃土一日夜熟出陰乾搗末以麥飲或酒  
服三錢匕日三滿三百日可以登嶺絕穀不飢正元廣  
利方治婦女赤白下年月深久不差者取白芍藥三大  
兩并乾薑半大兩細剉熬令黃搗下篩空肚和飲汁服  
二錢匕日再佳又金創血不止而痛  
者亦單搗白芍藥末傳上即止良驗

唐本註益子

雷公云凡採得後於日中曝乾以竹刀刮上麓皮并頭

經驗後方治風毒骨髓疼痛芍藥二分虎骨二兩炙為末

博濟方治五淋赤芍藥一兩攪柳一箇麴裏煨為

廣利方治金瘡血不止痛白芍藥一兩煎七分空心服

初虞世治咯血新水服一錢匕血止為限



別說云謹按本經芍藥生丘陵川谷今世所用者多是月取其根分劑因利以為藥遂暴乾貨賣今淮南真陽尤多藥家見其肥大而不知香味絕不佳故入藥不可責其効今考用宜依本經所說川谷丘陵有生者為勝爾

衍義曰芍藥全用根其品亦多須用花紅而單葉山中或有色白而麗肥者益好餘如經然其根多赤色其味並芳一物古人有言曰減芍藥以避中寒誠不可忽

**冀州蠶實**



**蠶** 禮音 實味甘平 温無毒 生皮膚寒熱胃中熱氣風寒濕

**痺** 堅筋骨令人嗜食 止心煩滿利大小便長肌膚肥大

**又** 服輕身花葉去白蟲 療喉痺多服令人溇洩一名荔

**實** 一名劇草一名三堅一名不首 生河東川谷五月採

**實** 陰乾 陶隱居云方藥不復用俗無識者天名相亦名豕首也唐本草云此即馬薊子也月令云荔挺

一名馬薊本經一名荔實子療金瘡瘡血內流腫等病

有効臣禹錫等謹按蜀本云蠶實寒日華子云馬薊治

婦人血氣煩悶產後血暈并經脈不止崩中帶下消一

切瘡癰腫毒止鼻洪吐血通小腸消酒毒治黃

**圖經** 曰蠶實馬薊子也北人音訛呼為馬棟子生河東

葉似薊而長厚三月開紫碧花五月結實作角子如麻

大而赤色有稜根細長通黃色人取以為刷三月採花

五月採實並陰乾用謹按類氏家訓云荔挺不出則國

多火災說文云荔挺馬薊也易統驗玄圖云荔挺不出則國

也蔡邕高誘皆云荔以挺出然則鄭以荔挺為名誤矣



此物河比平澤率生之江東頗多種於指庭但呼為旱  
蒲故不識馬薤講礼者乃以為馬薹且馬薹亦名豚耳  
俗曰馬齒者是也其花實皆入藥列仙傳寇先生者宋  
人也好種荔食其葩實馬今山人亦單服其實云大温  
益下甚有奇効崔元亮治喉痺腫痛取荔花皮根共十  
二分以水一升煮取六合去滓含之細細嚥汁差止

**外臺秘要**

治睡死者并荔實根一握水  
絞取汁稍上燕之口禁灌之

**又方**

治喉痺咽喉喘息不通須臾欲絕神驗以根葉  
二兩水一升半煮取一盞去滓細細喫立通

**千金方**

治中蠱下血如鷄肝出其餘四截悉壞唯心未  
則出極神此苗似葛蔓綠紫生子似橘子

**肘后方**

治面及鼻病酒鼓以  
馬薹子花并傳之佳

**張文仲**

治水痢百病以馬薹子用六月六日麪熬令黃  
各等分為末空心米飲服方寸匕如无六月六  
日麪用常麪或牛骨灰并分亦得

**又方**

治水痢百病以馬薹子乾薑黃連各等分為散熟  
煮湯取一合許和二方寸匕入服即斷冷熱皆治

常用神効不得輕  
之忌猪肉冷水

**衍義曰**

蠶突陶隱居云方藥不復用俗無識者本經諸  
家所注不相應若果是馬薹則日華子不當更

言亦可為蔬菜食蓋馬薹其葉馬牛皆不食為糞出土  
葉已硬况又無味豈可更堪人食也今不敢以蠶實為

馬薹子更  
俟博識者

**絳州瞿麥**



**霍** 音麥味苦辛寒無毒主閉格諸癥結小便不通出刺

逆止霍亂長毛髮一名巨句麥一名大菊一名大蘭生

富春堂梓



大山川谷立秋採實陰乾葉花紅紫赤可愛合子葉刈取之子頗似麥故名瞿麥此類乃有兩種一種微大花邊有義極未如何者是今市人皆用小者復一種葉廣相似而有毛花晚而甚赤

用而實正空殼無復子爾云瞿麥崔氏按藥性瞿麥云瞿麥主味甘主五淋瞿麥云瞿麥崔氏按藥性瞿麥云瞿麥

麥主味甘主五淋瞿麥云瞿麥崔氏按藥性瞿麥云瞿麥

麥主味甘主五淋瞿麥云瞿麥崔氏按藥性瞿麥云瞿麥

麥主味甘主五淋瞿麥云瞿麥崔氏按藥性瞿麥云瞿麥

麥主味甘主五淋瞿麥云瞿麥崔氏按藥性瞿麥云瞿麥

麥主味甘主五淋瞿麥云瞿麥崔氏按藥性瞿麥云瞿麥

麥主味甘主五淋瞿麥云瞿麥崔氏按藥性瞿麥云瞿麥

麥主味甘主五淋瞿麥云瞿麥崔氏按藥性瞿麥云瞿麥

雷公云凡使只用藥殼不用莖葉若一時使即空心浸一伏時漉出曬乾用

外臺秘要治便以瞿麥為又方治石林取子搏為末酒服

千金方治產經數日不出或子死腹中

梅師方治竹木刺入肉中不出瞿麥為末水服

崔氏治魚膈痞毒腫燒灰

衍義曰瞿麥入政散用瞿麥今人為至要藥若心經雖

其心若或制之不盡須當求其屬

以衰之用八政散者其意如此

見心... 卷之六



邢州玄參



衡州玄參



江州玄參



玄參味苦鹹微寒無毒主腹中寒熱積聚女子產乳餘

疾補腎氣令人目明主暴中風傷寒身熱支滿狂邪忽

忽不知人溫瘧洒洒血痲下寒血除胃中氣下水止煩

渴散頸下核癰腫心腹痛堅癥疔服補虛明目

強陰益精一名重臺一名玄臺一名鹿腸一名正馬一

名咸一名端生河間川谷及寃句三月四月採根暴乾

惡黃者乾薑大棗山茱萸反藜蘆陶隱居云今出近道

處處有莖似人參而長大根甚黑亦微香道家時用亦

以合香唐本注云玄參根苗並臭莖亦不似人參陶云

道家亦以合香未見其理也今注詳此藥莖方大高四

五尺紫赤色而有細毛葉如掌大而尖長根生青白乾

即紫黑新者潤膩合香用之俗呼為馥草酒漬飲之療

諸毒鼠瘻陶云似人參莖唐本注言根苗並臭蓋未深  
識爾臣禹錫等謹按藥性論云玄參使一名逐馬味苦  
能治暴結熱主熱風頭痛傷寒復勞散瘰癧瘰癧日華  
子云治頭風熱毒遊風補虛勞損心驚煩燥劣乏骨蒸  
傳尸疝氣止健忘消腫毒



**圖經曰** 玄參生河間及宛句今處處有之二月生苗葉  
 似脂麻又如槐柳細莖青紫色七月開花青碧  
 色八月結子黑色亦有白花莖方大紫赤色而有細毛  
 有節若竹者高五六尺葉如掌大而尖長如鋸齒其根  
 尖長生青白乾即紫黑新者潤膩一根可生五七枚三  
 月八月九月採暴乾或云蒸過日乾陶隱居云道家時  
 用合香今人有傳其法以玄參茸松香各杵末均秤分  
 兩盛以大酒甌中投白蜜漬令瓶七八分繫封緊頭安  
 釜中煮不住火一伏時止火候冷破甌取出再搗熟如  
 乾更用熟蜜和甌器盛埋地中旋取使入龍腦枝亦  
 可以熏衣

**雷公云** 凡採得後須用蒲草重重相隔入甌蒸兩伏

候喪人目揀去蒲草盡了用之

**經驗方** 治患勞人燒香法用玄參一斤并松六兩為末

取出更用灰末六兩更煉蜜六兩和令勻入甌內封閉地中埋甌十日

**唐利方** 治瘰癧經年久不瘳生玄參搗碎傳上月二易之

《苧秦州石》



《苧秦軍化寧》



《苧秦州秦》



《苧秦州齊》





**秦苧** 膠 味苦辛平 微温無毒 主寒熱邪氣寒濕風痺肢

**節痛下水利小便** 療風無問久新通身攣急生飛鳥山

谷二月八月採根暴乾葛蒲為之使陶隱居云飛鳥或

大黃白色為佳根皆作羅文相交中多街士用之熟破

除去方家多有秦膠字與獨活療風常用道家不須爾

**唐本注** 云今出涇州鄜州岐州者良本作札或作斜作

膠正作芑也唐本注 云今出涇州鄜州岐州者良本作札或作斜作

食谷不充悅畏牛乳點服之利大小便差五腫黃病解

酒毒去頭風唐本注 云今出涇州鄜州岐州者良本作札或作斜作

大効唐本注 云今出涇州鄜州岐州者良本作札或作斜作

治疴及時氣唐本注 云今出涇州鄜州岐州者良本作札或作斜作

**圖經** 曰秦苧生飛鳥山谷今河陝州軍多有之根土黃

六寸葉婆娑連莖梗俱青色如高苣葉六月開花紫

色似葛花常結子每松春秋採根陰乾正元廣利方

療黃心煩熱口乾皮肉皆黃以秦苧十二分牛乳煎當

升同煎取七合去滓分溫再服差此方出松許仁則又

崔元亮集驗方凡發皆疑似者須便服秦苧牛乳煎當

得快利三五五行即差法並同此又治黃方用秦苧一大

兩細剉作兩貼子以上好酒一升每貼半升酒絞取汁

去滓空腹分兩服或利便止就中好酒人易治凡黃有

數種傷酒曰酒黃夜食誤食鼠糞亦作黃因勞發黃多

及治人皆得力極効秦苧須用新好羅文者

**雷公** 曰凡使秦苧須於脚文處認取左文列為秦

聖惠方 治傷寒心神執燥口乾煩渴用秦苧一兩去苗細剉

浸一宿至明後用還元湯肉毛盡然後用還元湯

又方 治小便難腹滿悶不急療之殺人用秦苧一兩去苗

孫真人 治黃疸皮膚眼晴如金色小便赤取秦苧五

兩牛乳三升煮取一升去滓內芒消一兩服



合百州滁



合百州成



百合味甘平無毒主邪氣腹脹心痛利大小便補中益

氣除浮腫臃脹痞滿寒熱通身疼痛及乳難喉痺止涕

淚一名重箱一名摩羅一名中逢花一名強瞿生荊州

川谷二月八月採根暴乾陶隱居云近道處處有根如

食之乃言初是蚯蚓相纏結變作之俗人皆呼為強仇

一俛即瞿也聲之訛爾亦堪服食唐本草云此藥有二種

用臣禹錫等謹按藥性論云百合使有小毒上白邪鬼

魅涕泣不止除心下急滿痛治脚氣熱效逆吳氏云白

合安心定膽益志養五藏治癩邪啼泣狂叫驚悸殺蠱

毒氣勝乳癰發背及諸瘡腫并治產後血狂暈又云紅

驚邪此是紅花者名連珠

圖經曰數尺幹麓如箭四面有葉如雞距又似柳葉青

色葉近莖微紫莖端碧白四五月開紅白花如石榴嘴

而大根如胡蒜重疊生二三十瓣二月八月採根暴乾

人亦蒸食之甚益氣又有一種花黃有黑斑細葉葉間

有黑子不堪入藥徐錯歲時廣記二月種百合法宜雞

糞或云百合是蚯蚓所化而反好雞糞理不可知也又

百合作麵最益人取根暴乾搗細篩食之如法張仲景

治百合病有百合知母湯百合滑石代諸湯百合雞子

義其 湯百合地黃湯凡四方病名百合而用百合治之不識

食療云平主心急黃蒸過蜜和食之作

聖惠方治肺藏壅熱煩悶新百合四兩蜜半

又方治傷寒腹中滿痛用百合一兩炒令黃

色搗為散不計時候粥飲調下二錢服



孫真人食忌

治陰毒傷寒者煮百

勝金方

治耳聾痰痛以乾百合為末  
溫水調下二錢匕食後服

衍義曰

百合張仲景用治傷寒壞後百病須此也莖  
有淡黃白花四垂向大柳葉四向攢枝而上其顛即  
須五六花子紫色圓如梧子生於枝葉間每葉一子不  
生花中此又異也根即百合其色白  
其形如松子覈四向攢生中間出苗

涂州知母



衛州知母 解州知母



威勝軍知母



隰州知母



知母味苦寒

無毒

主消渴熱中除邪氣肢體浮腫下水

補不足益氣

療傷寒久瘧煩熱脅下邪氣膈中惡及風

汗內疸多服令人洩

一名紙

岐音

母一名連母一名野蓼

一各地參一名水參一名水浚一名貨母一名蜚

提

母一名女雷一名女理一名兒草一名鹿列一名韭

逢一名兒踵草一名東根一名水須一名沈燔一名藟



杜含切臣禹錫等蓮生河內川谷二月八月採根暴乾

按唐本一名昌支陶隱居云今出彭城形似菖蒲而柔潤葉至難死掘出

隨生須枯燥乃止甚療熱結亦主瘧熱煩也臣禹錫等

謹按爾雅云薺菴菴釋曰知母也一名薺一名菴菴鄭

云生山上葉如韭范子云提母出三輔黃白者善吳氏

云知母神農桐君無毒補不足益氣藥性論云知母君

性平主治心煩燥悶骨熱勞往來生產後勞腎氣勞

憎寒虛損患人虛而口乾加而用之日華子云味甘

治熱勞傳屍症病通小腸消痰止咳潤心肺補虛乏安

驚悸

圖經曰有之根黃色似菖蒲而柔潤葉至難死掘出隨

生須燥乃止四月開青花如韭花八月結實二月八月

採根暴乾用爾雅謂之薺菴菴徒南切又謂之菴菴直林切菴

是也肘後方用此一物治痰毒大勝其法連根葉搗作

散服之亦可投水搗絞汁飲一二升夏月出行多取此

屑自隨欲入水先取少許投水上流便無

畏煎碎射工亦可和水作湯浴之甚佳

雷公云凡使先於槐砧上細判磨

氏產

聖惠方治姙娠月木足似欲產腹中痛用知母二兩木

蜜丸如梧桐子大不計時候粥飲下二十九楊

乳同

貝母



越州貝母

峽州貝母





貝母味辛苦平微寒無毒主傷寒煩熱淋瀝邪氣死瘦

喉痺乳難金瘡風溼療腹中結實心下滿洗洗惡風寒

目眩項直欬嗽上氣止煩熱渴出汗安五藏利骨髓

名空草一名藥實一名苦花一名苦菜一名商草一名

勤母生晉地十月採根暴乾厚朴白薇為之使惡桃花

不飢唐本注云今出近道形似聚貝子故名貝母斷穀服之

苗枯根亦不佳也出潤州荆州襄州者最佳江南諸州

亦有味甘苦不辛按爾雅一名商小貝負面白華葉似非疏

引陸机云其葉如括樓而細小其子在根不如芋子正

白四方連累相著有分解也藥性論云貝母臣微寒治

虛熱主難產作末服之兼治胞衣不出取七枚末酒下

末點眼去膚醫主消痰潤心肺末和沙塘為丸含

項下溜瘦疾云消痰潤心肺末和沙塘為丸含

止嗽燒灰油傳人畜惡瘡

圖經曰州貝母生晉地今河中江陵府郢壽隨鄭秦潤滁

母二月生苗莖細青色葉亦青似蕎麥葉隨苗出七月

開花碧綠色形如鼓子花八月採根曬乾又云四月蒜

熟時採之良此有數種劇詩言采其苗音真陸机疏云

貝母也其葉如括樓而細小其子在根下如芋子正白

四方連累相著有分解今近道出者正類此郭璞注爾

雅云白花葉似韭此種罕復見之此藥亦治惡瘡唐人

記其事云江左嘗有商人左膊上有瘡如人面亦無它

苦商人戲滴酒口中其面亦赤色以物食之亦能食上

多則竟膊內肉脹起或不食之則一臂痺有善醫者教

其歷試諸藥金石草木之類悉試之無若至貝母其瘡

乃聚眉閉口商人喜曰此藥可治也因以小葦筒毀其

口灌之數日成痂遂愈然不知何疾也謹按本經主金

瘡此豈金瘡之類欤

雷公云比使先於柳木灰中炮令黃擘破去內口鼻

同炒待米黃熟然後去米取出其中獨顆團不作兩

片無皺者號曰丹龍精不入藥用若誤服令人筋脉永

不收用黃精小

藍汁合服立愈

三十三



別說云謹按貝母能散心腎鬱結之氣殊有功效則言今用以治心中氣不快多愁鬱者殊有功信矣

澤州白芷



白芷味辛温無毒主女人漏下赤白血閉陰腫寒熱風

頭復自淚出長肌膚潤澤可作面脂療風邪久渴吐嘔

兩脅滿風痛頭眩目痒可作膏藥面脂潤顏色一名芳

香一名白蔭一名薑切許驕一名莞一名符籬一名澤芬

葉名蒿歷麻可作浴湯生河東川谷下澤二月八月採

根暴乾當歸為之使惡旋復花圖云今出近道處

以此香浴去尸蟲又用合香也臣禹錫等論云白芷

君能治心腹血刺痛除風邪主女人血崩及嘔逆明目

止淚出瘵婦人瀝血腰痛能蝕膿臣華云治目赤努

肉及補胎漏滑落破宿血補新血乳癰發背瘰癧

腸風痔瘻排膿瘡痍疥癬止痛生肌去面疔癩癧

圖經曰根白芷生河東川谷下澤今所在有之吳地尤多

春生葉相對婆娑紫色闊三指許花白微黃入伏後結

子立秋後苦枯二月八月採根暴乾以黃澤者為佳楚

人謂之葯九歌云辛夷楣芍藥房王逸注云葯白芷是也

雷公云凡採得後勿用四條作一處生者此名喪公

度蒸一伏時後出於日中曝乾去黃精用之

外臺祕要治丹癰瘰癧白芷及

子母祕錄治小兒身熱白芷



衍義曰白芷苗是也出吳地者良經曰能蝕膿今人用  
 腹更增冷痛此蓋為敗膿血所致卒无已期須以此排  
 膿白芷一兩單葉紅蜀葵根二兩芍藥根白者白礬各  
 半兩礬燒枯別研餘為末同以蠟丸如梧子大空肚及  
 飯前米飲下十九或十五丸俟膿盡仍別以他藥補之

【澤羊澤軍康永】



【澤羊澤州沂】



淫羊藿味辛寒無毒主陰痿絕傷羸羸平疝利小便益氣  
 力強志堅筋骨消瘰癧赤癰下部有瘡洗出蟲丈夫久

服令人無子一名剛前生上郡陽山山谷著預為之使

此使人好為陰陽西川比部有淫羊一日百遍合蓋食藿  
 所致故名淫羊藿唐本注云此草葉形似小豆而圓薄莖

細亦堅所在皆有俗名仙靈脾者是也巨唐錫等謹按蜀

本云活羊藿温注云生處不聞水聲者良西唐論云活羊

藿亦可單用味甘平主堅筋益骨日華子云仙靈脾紫芝

為使得酒良治一切冷風勞氣補腰膝強心力丈夫絕陽

不起女人絕陰無子筋骨攣急四肢不仁老人昏耄中

年健忘又名黃連祖千兩金乾雞筋放枝草藥杖草

圖經田淫羊藿俗名仙靈脾生上郡陽山山谷今江東

有刺莖如粟稗根紫色有鬚四月開花白色亦有紫色

碎小獨頭子五月採葉曬乾湖湘出者葉如小豆枝莖  
 緊細經冬不凋根似黃連閩中俗呼三  
 枝九葉草苗高一二尺許根葉俱堪使

雷公云

凡使時呼仙靈脾須用夾刀夾去葉四畔花  
 秋盡後細到用羊脂相對拌炒過待羊脂盡

為度每修事一斤用羊脂四兩為度也聖惠方治偏風手足不遂皮膚不

靈脾一斤好者細到以生絹袋盛於不津器中用死灰  
 酒二斗浸之以厚紙重七密封不通氣春夏三日秋冬

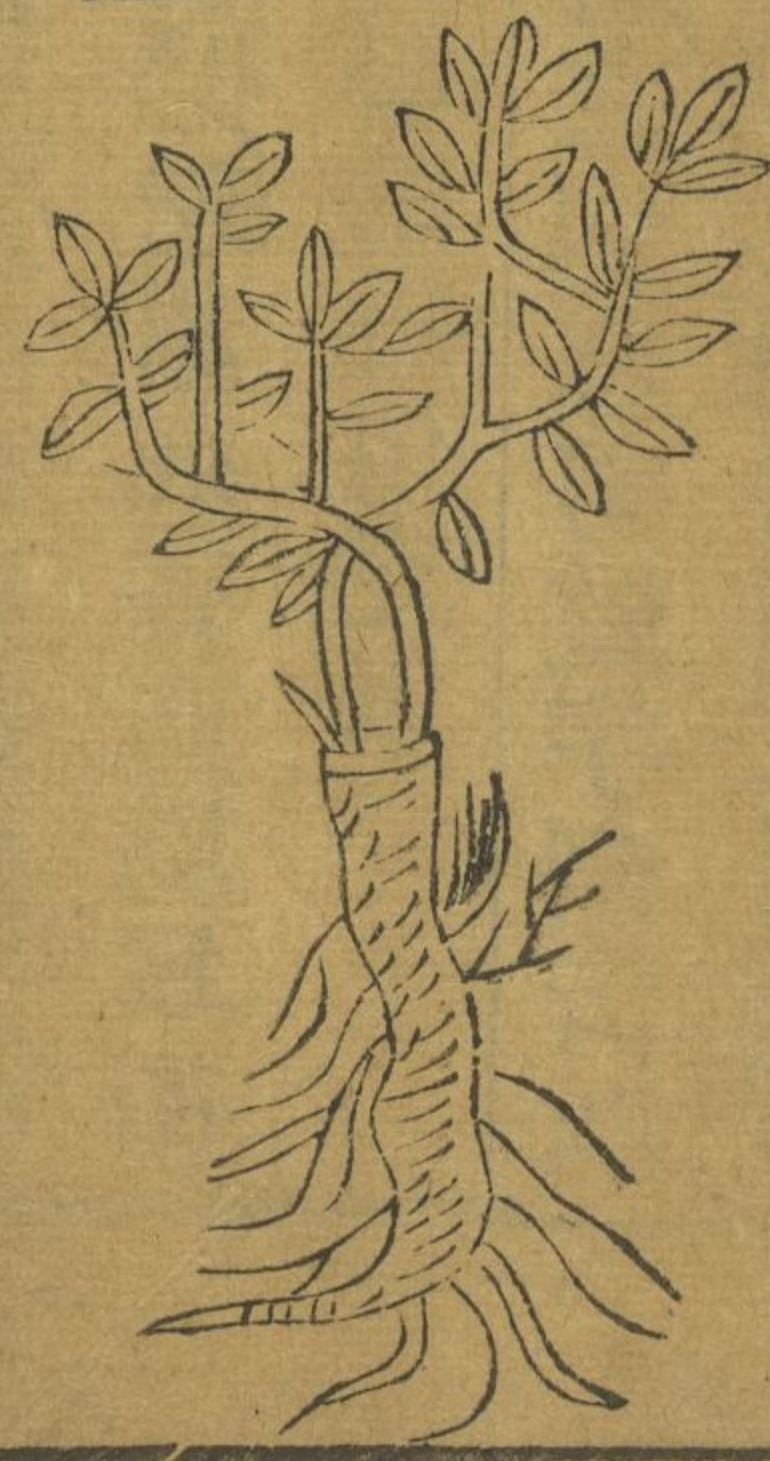


五日後旋開每日隨性煖飲之常令醺上不得大醉  
 若酒盡再合服之无不效驗合時切忌雞犬見之  
 經驗方治瘡子入眼以仙靈脾歲靈仙等分爲  
 食醫心鏡益丈夫與陽理腰膝冷淫羊藿  
 一斤酒一斗浸經三日食之佳

耀州黃芩



潞州黃芩



黃芩味苦平大寒無毒主諸熱黃疸腸辟洩瀉逐水下  
 血閉惡瘡疽蝕火瘍療痰熱胃中熱小腹絞痛消穀利  
 小腸女子血閉淋露下血小兒腹痛一名腐腸一名空  
 腸一名內虛一名黃文一名經芩一名妬婦其子主腸

辟膿血生穉歸川谷及冤句三月三日採根陰乾得厚  
 連止腹痛得五味子牡蒙子蛎令人有子得黃者白欬  
 赤小豆療鼠瘦山茱萸龍骨爲之使惡葱實畏丹砂牡  
 用藜蘆陶隱居云穉歸屬廷平郡今第一山彭城歸州  
 亦有之圓者名子芩爲勝破者名宿芩其腹中皆爛故  
 名腐腸惟取深色堅實者爲好俗方多用道家不須唐  
 本注云葉細長兩葉相對作叢生亦有他莖者今出宜  
 州歸州涇州者佳兗州者大實亦好名純尾芩也百  
 錫等謹按藥性論云黃芩臣味苦甘能治熱毒骨蒸寒  
 熱往來腸胃不利破擁氣治五淋令人宣暢去開節煩  
 悶解熱渴治熱腹中疝痛心腹堅脹唐云下氣主  
 天行熱疾丁瘡排膿治乳癰癰瘡皆

圖經曰黃芩生穉歸山谷及冤句今川蜀河東陝西近  
 郡皆有之苗長尺餘莖幹如筋葉從地四面

作叢生類紫草高一尺許亦有獨莖者葉細長青色兩  
 兩相對六月開紫花根黃如知母唐細長四五寸二月  
 八月採根暴乾用之吳普本草云黃芩又名印頭一名  
 內虛一月生赤黃葉兩上四上相值其莖空中或方圓  
 高三四尺花紫紅赤五月實黑根黃二月九月採與今  
 所有小異張仲景治傷寒心下痞滿瀉心湯四方皆用



黃芩以其主諸熱利小腸故也又太陽病下之利不止  
有葛根黃芩黃連湯及主妊娠安胎散亦多用黃芩今  
醫家嘗用有効者因著之又千金方巴郡太守奏加減  
三黃丸療男子五勞七傷消渴不生肌肉婦人帶下  
足寒熱者春三月黃芩四兩大黃三兩黃連四兩夏三  
月黃芩六兩大黃一兩黃連七兩秋三月黃芩六兩大  
黃二兩黃連三兩冬三月黃芩三兩大黃五兩黃連二  
兩三物隨時合搗末篩蜜丸大如烏豆米飲服五丸日  
三不如稍增七丸服一月病愈久服走及奔馬近頻有  
驗食禁猪肉又陶隱居云黃芩圓名子芩仲景治雜病  
方多用之

千金翼水治淋黃芩四兩袋貯之  
梅師末水調傳之

【脊狗軍德成】



【脊狗州溫】



【脊狗州眉】



【脊狗州淄】





**狗脊味苦甘平**微温無毒**主**腰背強關機緩急周痺寒

**濕膝痛頗利老人**療失溺不節男子脚弱腰痛風邪淋

露少氣目闇堅脊利俛仰女子傷中關節重**一名**回枝

一名強脊一名扶蓋一名扶筋生常山川谷二月八月

採根暴乾有與菘蕪之使惡敗醬陶隱居云今山野處上

其莖大直上有刺葉圓有赤脉根回烏咬方古從結切

多歧狀如羊角細強者是唐本注云此藥苗似貫衆根長

說乃有刺單解非狗脊也今江左俗猶用之臣禹錫等

帝岐伯雷公扁鵲甘無毒季氏小温如單解莖節如竹

節葉端員青赤根黃白亦如竹根毛有刺岐伯經云莖无

熱能治男子女人毒風軟脚邪氣濕痺腎氣虛弱補益男子續筋骨

**圖經**曰狗脊主常山川谷人太行山淄温眉州亦有根

尺已來無花其莖葉似貫衆而細其根長而多歧似向

脊骨故以名之其淡青綠春秋採根暴乾用今方亦用

者金毛

**雷公云**凡使勿用透山藤其大柄根与透山藤一般

只是入酒苦不可餌之凡修事細剉了酒拌

蒸從巳至申

**兗州石龍芮**



**石龍芮味苦平無毒**主風寒濕痺心腹邪氣利關節止

煩滿平腎胃氣補陰氣不足失精莖冷**又**服輕身明目



**不老** 令人皮膚光澤有子 **一名魯果能** **一名地榘** **一名**

石能 **一名彭根** **一名天豆** 生太山川澤石邊五月五日

採子二月八月採皮陰乾 **大戟為之** 使畏蛇蛻皮吳茱

粗似蛇牀子而扁非真好者人言是畜桑子爾東山石

上所生其葉的短少其子狀如華歷黃色而味小辛

此乃實是也 **唐本草** 云今用者俗各水董音謹苗似附

子實如桑椹故名地榘生下濕地五月熟葉子皆味辛

山南者粗大如葵子關中河比者細如葶歷氣力劣於

山南者陶以細者為真未為通論又別錄云水董主毒

腫離瘡疥蛇蟲齒齩 **百馬錫等謹按** **性論** 云石龍芮能逐諸風主除心熱燥

**圖經** 曰石龍芮生泰山川澤石邊 **陶隱居** 云近道處上

葉其葉芮芮痲小多刻缺子如葶歷而色黃五月採子

二月八月採皮陰乾用能逐諸風除心熱燥蘇恭云俗

名水董苗如附子實如桑椹生下濕地此乃水董非石

龍芮也今兗州所生者正與本經陶說相合為得其真矣

**陳藏器** 云芮子味辛按蘇別錄云水董主毒腫蛇

別草爾雅云芡莖草郭注云烏頭前也蘇又注天雄云

石龍芮葉似莖草故名水董如此則依蘇所注是水董

附子是莖草水董

莖草二物同名也

行義曰石龍芮今有兩種水中生者葉光而子圓陸生

之天炙取少葉揉繫臂上一夜作大泡如火燒

者是惟陸生者補陰不足莖常冷失精餘如經

澶州茅根



鼎州茅根



**茅根味其寒** **無毒** **主勞傷虛羸補中益氣陰癆血血閉**  
**寒熱利小便** **下五淋除客熱在腸胃止渴堅筋婦人崩**



中父服利人**其苗主下水一名蘭根一名茹根**一名地

管一名地筋一名蕪杜生楚地山谷田野六月採根陶

居云此即今白茅管音姦詩云露彼管茅其根如渣片

甜美服食此斷穀甚良俗方稀用惟療淋及崩中爾唐

本注云管花味甘温无毒上衄血吐血多痰臣謹按案性論云白茅臣能破血上消渴根治五淋煎汁

服之陳藏器云茅針味甘平無毒主惡瘡腫未潰者煎

服之服一針一孔二針二孔生接傳金瘡止血莫服之

主鼻衄及暴下血成白花者功用亦同針即茅筭也又

云屋茅主卒吐血細到三升酒浸煮服一升屋上爛茅

和醬汁所傳斑瘡吞嚙瘡一名百足蟲茅屋滴溜水殺

雲母毒臣云茅針涼通小腸離毒軟脚不作頭濃

煎和酒服花箭刀箭瘡止血并痛根主婦人月經不勻

又云茅根通血脉淋瀝是白花茅根也又云屋四角茅

平無毒主鼻洪

**圖經曰**茅根生楚地山谷田野今處上有之春生苗布

白花茸茸然至秋而枯其根至潔白亦甚甘美六月採

根用今人取茅針授以傳金瘡塞鼻洪止暴下血及溺

血者殊效劉禹錫傳信方療癰腫有頭使必穴方取茅

雖一莖正爾全煎十數沸服之立潰若兩莖即生兩孔

或折斷一枝為二亦生兩穴白茅花亦主金瘡止血又

有管亦茅類也陸機草木疏云管似茅而滑无毛根下

五寸中有白粉者柔韌宜為索漚之尤善其未漚者名

成州紫菀



成州紫菀



升酒浸煮服一升良

肘後方療熱淋取白茅根四升剉之以水一斗

又方諸竹木刺在肉中不出取白茅根

燒末脂膏和塗之亦治固風致腫



解州紫苑



紫苑味苦辛溫無毒主效逆止氣管中寒熱結氣去蠱

毒痿廢安五藏療咳唾膿血止喘悸五勞體虛補不足

小兒驚癇一名紫菀一名青苑生房陵山谷及真定邯

鄆二月三月採根陰乾款冬為之使惡天雄瞿麥雷丸

處上有生布地花亦紫本有白茅根甚柔細有白者各

白苑不復用云白苑即女苑也療体與紫苑同

无此紫苑時亦用白苑陶云不復用或是未悉百病治尸疰補虛下氣及

色潤軟者佳

圖經曰紫苑生房陵山谷及真定邯鄲今耀成泗壽台

三四相連五月六月內開黃紫白花結黑子今有白毛

根甚柔細二月三月內取根陰乾用又有一種白者名

白苑蘇恭云白苑即女苑也療体並同无紫苑時亦可

通用女苑下自有條今人亦稀用古今傳信方用之最

要近醫療久嗽不差此方甚佳紫苑去蘆頭款冬花各

一兩百部半兩三物搗羅為散每服三錢匕生薑三片

烏梅一箇同煎湯調下食後欲卧各一服

唐本餘陰痿治氣喘

雷公云凡使先去髭有白如練色者號曰差鬚草自然

千金方治婦人卒不得小便便紫苑末以井花

斗門方治纏喉風喉閉飲食不通欲涎出即差神效更



以馬牙消津蔬之即絕根本一名紫菀又南中呼為夜牽牛是也  
 衍義曰紫菀用根其根柔細紫色益肺氣經具言之唐本草无白菀之名蓋  
 木草无白菀之名蓋唐修本草時已刪去

單州紫草



紫草



東京紫草



紫草味苦寒無毒主心腹邪氣五疸補中益氣利九竅

通水道療腹腫脹滿痛以合膏療小兒瘡及面皴側加切

一名紫卮一名紫芙哀老反生礪山山谷及楚地三月採

根陰乾陶隱居云今出襄陽多從南陽新野來彼人種

平氏陽山紫草特好魏國以染色殊黑比年東山亦種

色小淺於此者唐本注云紫草所在皆有爾雅云一名

菀苗似蘭香莖赤節青花紫白色而實白臣禹錫等謹

其平能治惡瘡癩癬云紫草一名菀

圖經曰紫草生礪山山谷及楚地今處處有之人家園

圃中或種時其根所以染紫也爾雅謂之菀廣

雅謂之菀菀苗似蘭香莖赤節青二月有花此紫白色秋

實白三月採根陰乾古方稀見使今醫家多用治傷寒

時疾發瘡癩不出者以此作藥使其發出韋宙獨行

方治豌豆瘡瘰癧紫草湯飲後人相承用之其効尤速

雷公云九使須用蠟水蒸之待水乾取去頭并兩畔

鬚細剉用每修事紫草一斤用蠟三兩於鏞

平二言春堂



中銘淨盡便按  
蠟水作湯用

聖惠方治惡蟲咬人用  
紫草油塗之

又方前治卒小便淋瀝痛用紫草一兩搗羅為散每於食  
以井花水調下二錢匕莖實治淋瀝產後同

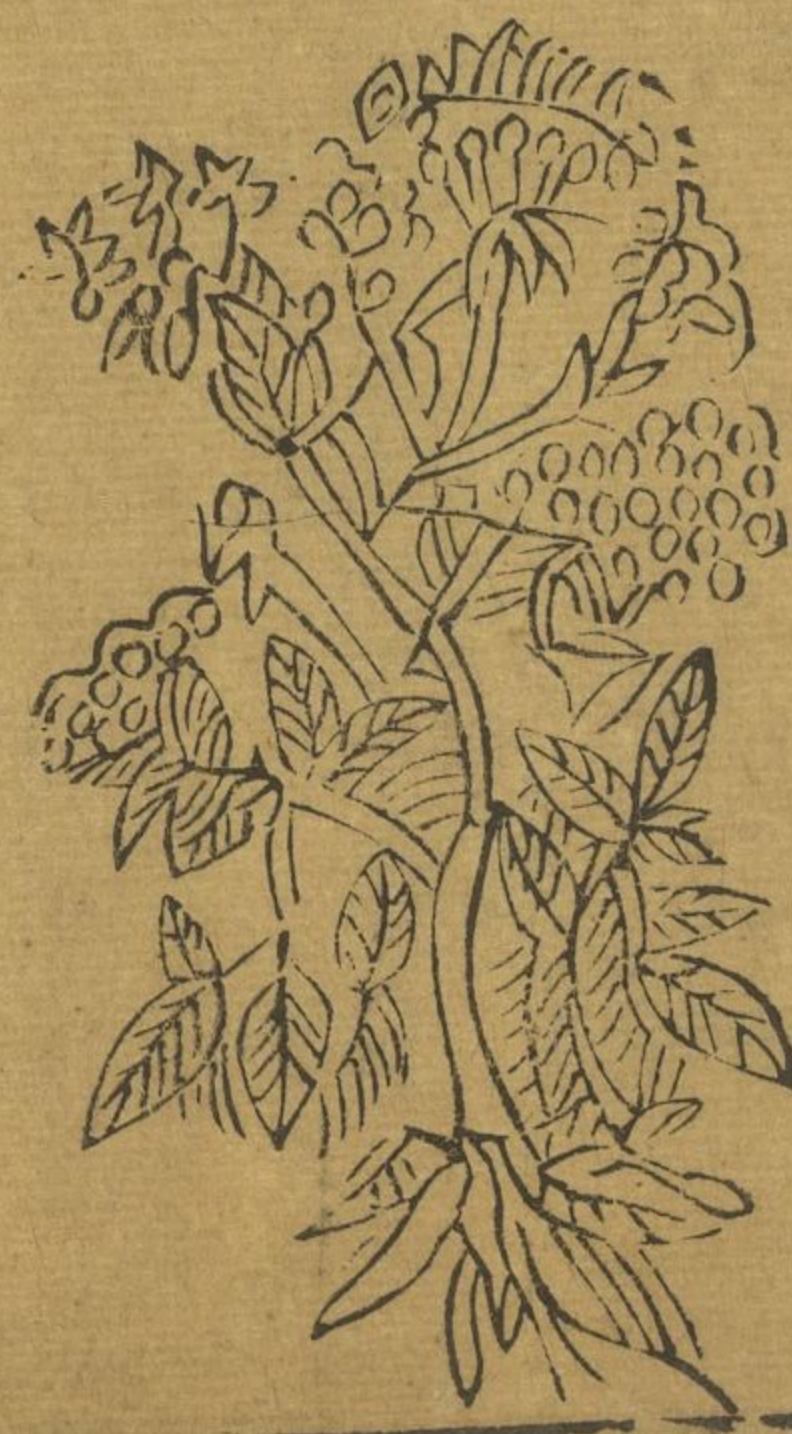
經驗後方治嬰兒童子患赤豆疾用紫草二兩細剉以  
白沸湯一大盞泡便以物合定勿令氣漏放

如人體溫量兒大小服半合至  
一合服此瘡雖出亦當輕減

【絳州前胡】



【建州前胡】



苦療痰下氣最  
要都勝諸道者

雷公云凡使勿用野蒿根綠真似前胡只是味粗酸  
若誤用令人胃反不受食若是前胡味甘微

苦凡修事先用刀刮去蒼黑皮并髭土了  
細剉用甜竹瀝浸令潤於日中曬乾用之

外臺秘要治小兒夜啼前胡搗篩蜜丸如小豆日  
服一九熱水下至五六丸以差為度

江寧府敗醬



敗醬味苦鹹平微寒無毒主暴熱火瘡赤氣疥癩疔

馬鞍執氣除癰腫浮腫結執嵐痺不足產後疾痛一名



**鹿腸** 一名鹿首 一名馬草 一名澤敗生 江夏川谷八月

**採根蒸乾** 陶隱居云出近道葉似稀莨根形似鹿胡氣

道多生崗嶺間無似水莖及微銜叢生花黃根紫作陳

醬色其葉殊不似稀莨也 **唐本注** 云此藥不出近

醬陳敗醬是也味辛苦微寒治毒風痺痺主破多年凝

血能化膿為水及產後諸病止腹痛餘疹煩渴 **日華子**

云味酸治赤眼障膜努肉障耳血氣心腹痛破癥結產

前後諸疾催生落胞血暈排膿疝瘻鼻洪吐血赤白帶

下瘡瘕疥癬丹毒又 **名酸** 鹽七八十月採

**圖經曰** 葉敗醬生江夏川谷今江東亦有之多生簡嶺間

陳敗豆醬氣故以為八月採根蒸乾用玉件景治腹

癰腹有膿者意以仁附子敗醬湯意以仁十分附子二

分敗醬五分三物搗為末取方寸七以

水二升煎取一升頓服之小便當下愈

**雷公云** 凡使收得後便籠杵入甘草葉相拌對

楊氏產乳始蠟蟻尿統腰者

煎敗醬汁塗之差

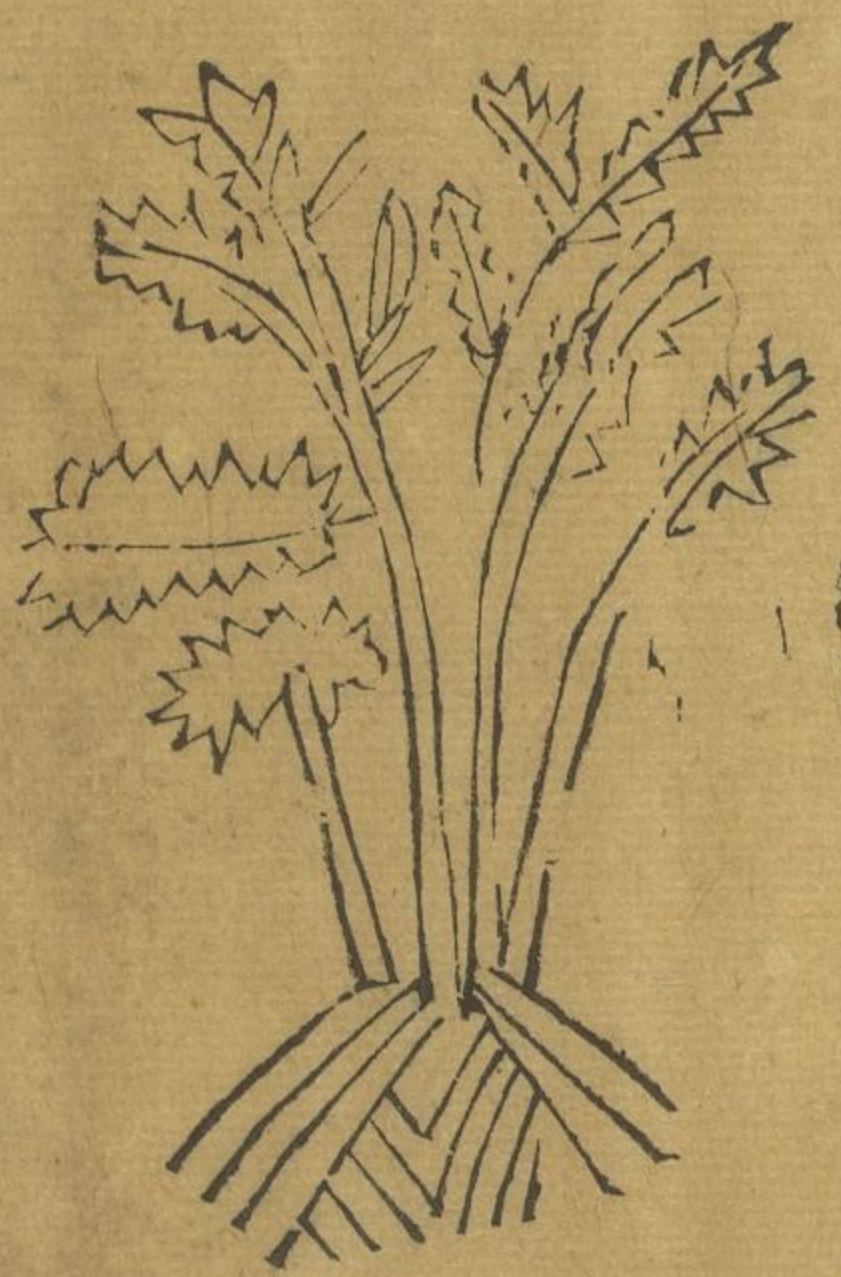
成州前胡



江寧府前胡



壽州前胡



前胡味苦微寒無毒主療痰滿腎脅中痞心腹結氣風頭痛去痰實下氣治傷寒寒熱推陳致新明目益精二



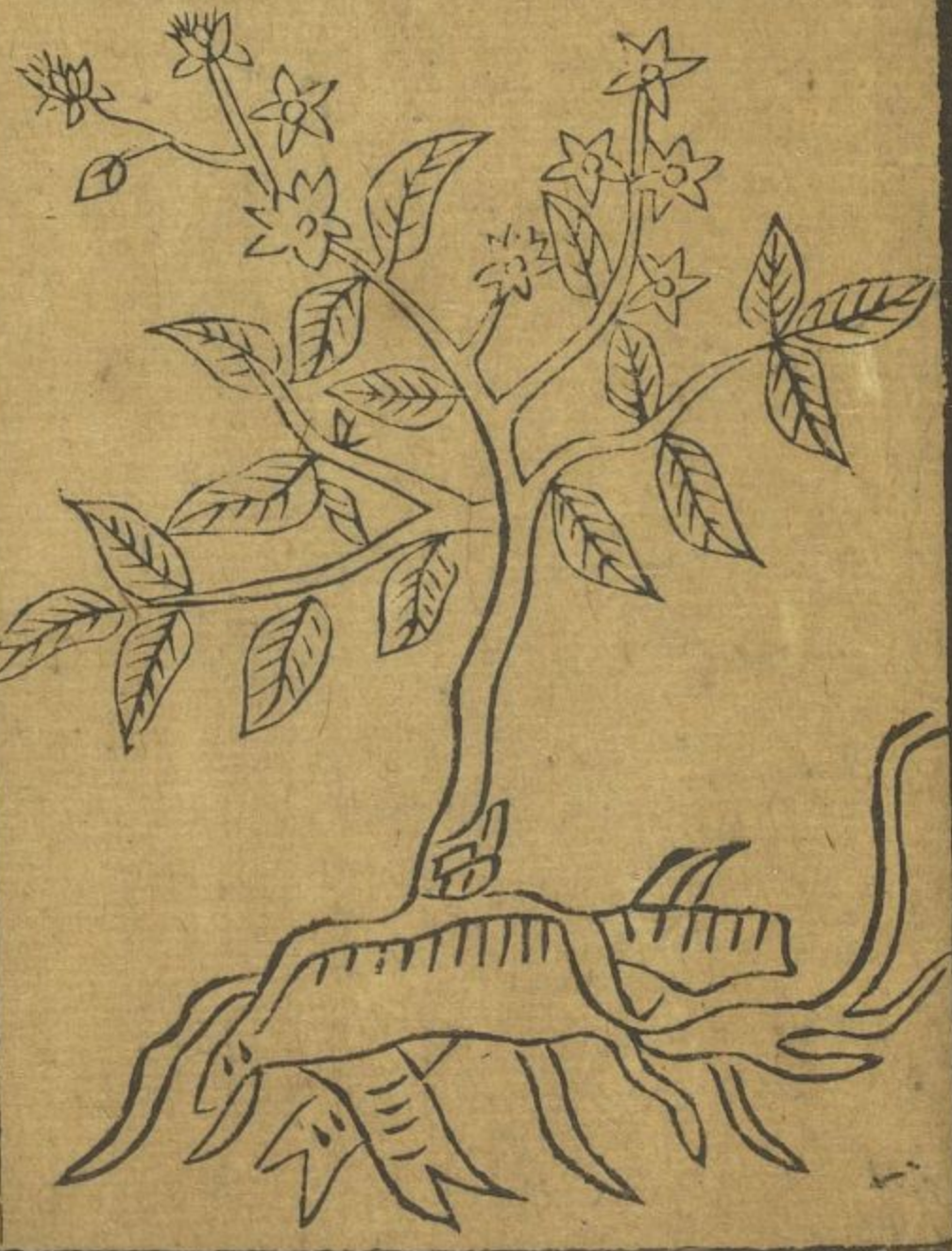
月八月採根暴乾半夏為之使惡皂莢畏藜蘆陶隱居  
而本經上品有苾胡而无此晚來醫乃用之亦有畏惡  
明畏惡非盡出本經也此重道皆有生下濕地出吳興  
者為勝臣禹錫等謹按藥性論云前胡使味甘辛能去  
熟實下氣主時氣內外俱熱煮服佳日華子云治一  
切勞下一切氣上嗽破癥結開胃卜食通五藏主霍亂  
轉筋骨節煩悶反胃嘔逆氣喘安胎小兒一切疳氣越  
衢婺睦等處皆好七八月採外黑裏白

**經曰**前胡舊不著所出州七今陝西梁漢江淮荆襄  
蒿初出時有白芽長三四寸味甚香美文似芸蒿七月  
內開白花與葱花相類八月結實根細青色七月八  
月採暴乾今廊延將來者大與柴胡相似但柴胡赤色  
而晚前胡黃而柔軟不同耳一說今諸方所用前胡皆  
不同京師北地者色黃白枯脆絕无氣味江東乃有三  
四種一種類當歸皮斑黑肌黃而脂潤氣味濃烈一種  
色埋黃白似人參而細短香味都微又有如草瀉頭層  
黑而堅有兩三岐為一本者食之亦戟人咽喉中破以  
薑汁漬搗服之其下隔解痰實然皆非前胡也今最上  
者出吳中又壽春生者皆類柴胡而大氣芳烈味亦濃

江寧府白鮮



滁州白鮮



**白鮮味苦鹹寒無毒**主頭風黃疸欬逆淋瀝女子陰中  
腫痛温痺死肌不可屈伸起止行步療四肢不安時行

腹中大熱飲水欲走大呼小兒驚癇婦人產後餘痛生

上谷川谷及寬甸四月五月採根陰乾惡蝶蛸桔梗茨

云近道處處有以蜀中者為良俗呼為白羊鮮音仙氣  
息正似羊羶或名白羶唐本草云此藥葉似茱萸苗高  
尺餘根皮白而心實花紫白色根宜二月採若四月五  
月採便虛惡也臣禹錫等謹按藥性論云白鮮皮臣治



一切熱毒風惡風風瘡疥癬赤爛眉髮脫脆皮飢急壯  
熱惡寒主解熱黃酒黃急黃穀黃勞黃等良日華子云  
通關節利九竅及血脉并一切風痺筋骨弱乏通小腸  
水氣天行時疾頭痛眼疼根皮良花功用同上亦可作  
菜食又名  
金雀兒椒

**圖經**曰白鮮生上谷川谷及寬甸今河中江寧府滁州  
潤州亦有之苗高尺餘莖青葉稍白如槐亦以  
菜萸四月五月開花淡紫色似小蜀葵根似蔓菁皮黃白而  
心實四月五月採根陰乾用又云宜二月採差晚則虛  
惡也其氣息都似羊羶故俗呼為白羊鮮又名地羊羶  
又名金雀兒椒其苗山人以為菜茹葛洪治鼠瘦已有  
口膿血出者白鮮皮煮汁服一升當吐鼠子乃  
愈李兵部手集方療肺嗽有白鮮皮湯方甚妙

酸漿



**酸漿**味酸平寒無毒主熱煩滿定志益氣利水道產難

吞其實立產一名醋漿生荆楚川澤及人家田園中五

月採陰乾陶隱居云處人家多有葉亦可食子作房

除熱亦主黃病多効臣禹錫等謹按蜀本云根如菹芹

漿草江東人呼曰苦葳

**圖經**曰酸漿生荆楚川澤及人家田園中今處處有之

子如梅李大皆赤黃色小兒食之尤有益可除熱根似

菹芹色白絕苦搗其汁飲之治黃病多効五月採陰乾

爾雅所謂葳音錫寒漿郭璞注云今酸漿

草江東人呼為苦葳是也今醫方稀用

**千金方**治婦人赤白帶下三葉酸草

**靈苑方**治卒患諸淋遺瀝不止小便赤澁疼痛三葉酸



行義曰酸漿今天下皆有之苗如天茄子開小白花皆  
 有細子如落蕪之子食之有青草氣此即苦耽  
 也今圖經又立苦耽條顯然重復本經無苦耽

滁州紫參



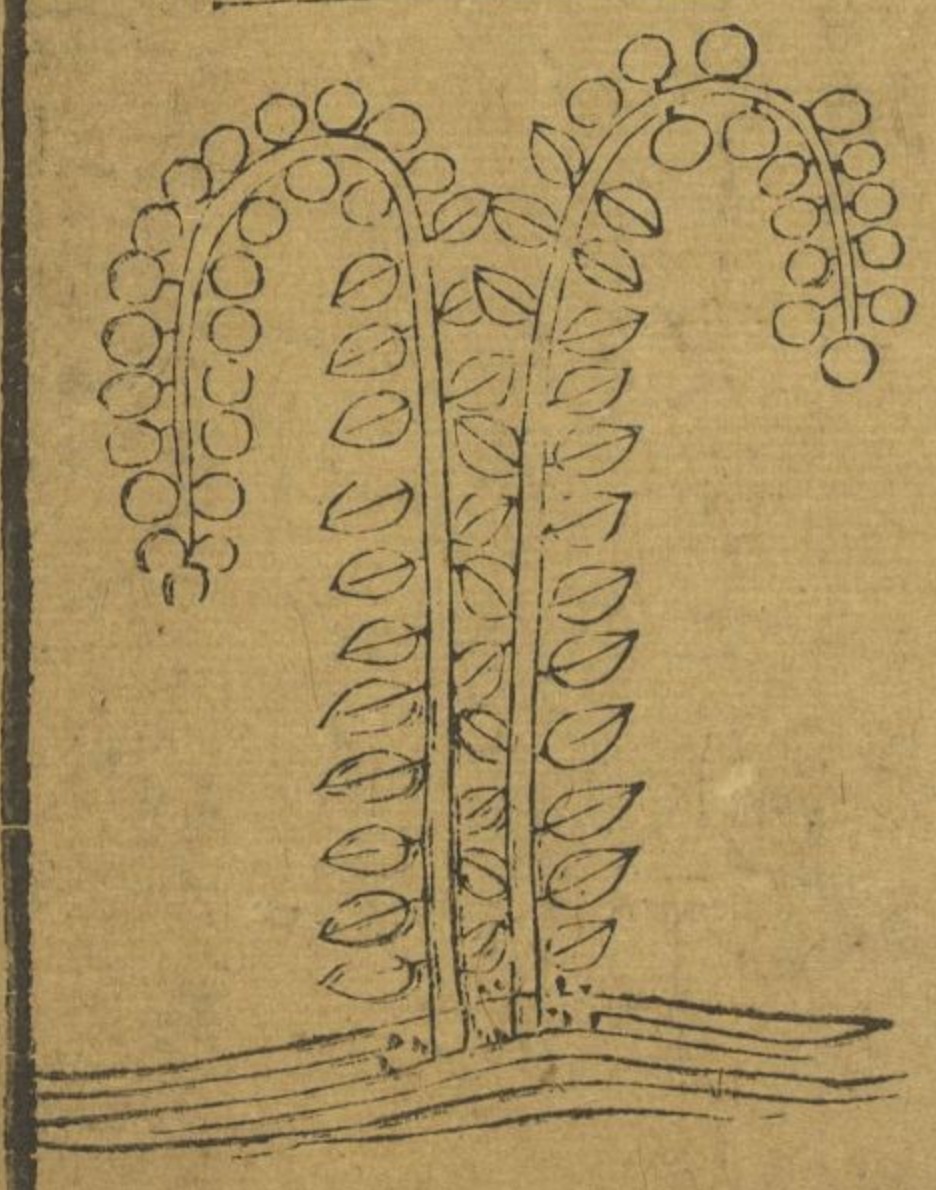
晉州紫參



濠州紫參



眉州紫參



紫參味苦辛寒微寒無毒主心腹積聚寒熱邪氣通九

竅利大小便療腸胃大熱唾血衄血腸中聚血癰腫諸

瘡止渴益精一名牡蒙一名衆戎一名童腸一名馬行

生河西及冤句山谷三月採根火炙使紫色畏辛美陶

方家皆呼為牡蒙用之亦少唐本草云紫參葉似羊蹄

紫花青穗皮紫黑肉紅白肉淺皮深所在有之牡蒙葉

似及已而大根長尺餘皮肉亦紫色根苗並不相似雖

一名牡蒙乃王孫也紫參京下見用者是出蒲州也臣

禹錫等謹按吳氏云牡蒙神農黃帝苦季氏小寒生河

西或商山圓聚生根黃亦有文皮黑中紫五月華紫赤

實黑大如豆藥性論云紫參使味苦能

散瘀血主心腹堅脹治婦人血閉不通

圖經曰蜀州郡皆有之苗長一二尺根淡紫色如地黃

狀莖青而細葉亦青似槐葉亦有似羊蹄者五月開花

白色似葱花亦有紅紫而似水菘者根皮紫黑肉紅白

色肉淺而皮深三月採根火炙令紫色又云六月採曬

乾用張仲景治痢紫參湯主之紫參半斤甘草二兩以



水五升煎紫參取二升內  
甘草煎取半升分溫三服

威勝軍藁本

并州藁本



寧化軍藁本



**藁本味辛苦溫微溫微寒無毒**主婦人疝瘕陰中寒腫  
**痛腹中急除風頭痛長肌膚悅顏色**辟霧露潤澤瘵風  
邪癰曳金瘡可作沐藥面脂

實主風流四肢一名鬼卿一名地新一名微莖生崇山

山谷正月二月採根暴乾三十日成

惡藁茹陶隱居云俗中皆用芎藭根

鬚其形氣乃相類而桐君藥錄說芎藭苗似藁本論說  
花實皆不同所生處又異今東山別有藁本形氣甚相  
似惟長大爾唐本注云藁本莖葉根味與芎藭小別以  
其根上苗下似藁根故名藁本今出宕州者佳也臣禹  
錫等謹按藥性論云藁本臣微溫畏青箱子能治一百  
六十種惡風鬼疰流入腰痛冷能化小便通血去頭風  
黥炮日華子云治痼疾并皮膚疵疢酒醱粉刺  
**圖經**曰藁本生崇山山谷今西川河東州郡及兗州杭  
州有之葉似白芷香又似芎藭但芎藭似水芹  
而大藁本葉細耳根上苗下似禾藁故以名之五月有  
白花七八月結子根紫色正月二月採根暴乾二十日成

海州石葶





石韋味甘平無毒主勞熱邪氣五癆閉不通利小便

水道止煩下氣通膀胱滿補五勞安五臟去惡風益精

氣一名石韋之夜一名石皮用之去黃毛毛射人肺令

人欬不可療生華陰山谷石上不聞水及人聲者良二

月採葉陰乾滑石臣禹錫等謹按蜀本作絡石杏仁為

如皮故名石韋今處處有以不聞水聲及人聲者為良

出建平者葉長大而厚唐本注云此物叢生石傍陰處

不蔓延生古瓦屋上名瓦韋用療淋亦好也臣禹錫

等謹按藥性論云石韋使微寒治勞及五淋胞囊結熱

不通膀胱熱滿目華子云治淋瀝遺溺入藥須微炙用

圖經曰石韋土華陰山谷石上葉如柳背有毛而斑點如

興元府



荊門軍草

卽州草



成德軍草



葉解味苦甘平無毒主腰痛節風寒温周痺惡



**瘡不瘳熱氣傷中悲怒陰痿失溺關節老血老人五緩**

一名赤節生真定山谷二月八月採根暴乾意或為之

大黃此胡牡蠣陶隱居云今處北有亦似接莢而小異根大不甚有角節色小淺唐本注云此藥有二種莖有

刺者根白實無刺者根虛軟內軟者為勝葉似薯蕷蔓生臣禹錫等謹按藥性論云草薺能治冷風痛痺腰脚

不遂手足驚掣主男子既腰痛久冷是腎間有膀胱宿

水傳物志云接莢與草薺相亂日華子云治癱緩軟風

頭旋痲疾補水藏堅筋骨益精明

**圖經曰**草薺生真定山谷今河陝京東荆蜀諸郡有之

作三義似山芋又似菘豆葉花有黃紅白數種亦有無

花結白子者春秋採根暴乾舊說此藥有二種莖有刺

者根白實無刺者根虛軟以軟者為勝今成德軍所產

者根亦如山芋然硬其苗引蔓葉似蕎麥子三稜不

時月採其根用利刀切作片子暴乾用之正元廣利方

療丈夫腰脚痺緩急行履不穩者以草薺二十四分合

杜仲八分搗篩每旦温酒和服三錢七增至

五匕禁食牛肉又有草薺丸大方功用亦同

**孫尚藥**治腸風痔漏如聖散草薺細剉貫衆逐葉攪

下空心食

**杜衡**



杜衡味辛温無毒主風寒欬逆香人衣體生山谷三月

三日採根孰洗暴乾陶隱居云根葉都似細辛惟氣小

服之令人身衣香山海經云可療癩唐本注云杜衡葉

似葵形如馬蹄故俗云馬蹄香主山之陰水澤不湿地

根似細辛白前等今俗以及巴代之謬矣及巴獨莖莖

端四葉葉間白花殊無芳氣有毒服之令人吐惟療瘡

疥不可亂杜衡也山海經云天帝山有草狀如葵其臭如



蕻蕻無名曰杜蕻可以走馬食之已癭郭璞注云帶之令人便馬或曰馬得之而健走藥性論云杜蕻使能止氣奔喘促消痰飲破瘰血主項間瘰癧之疾

**圖經曰**杜蕻舊不著所出州土今江淮間皆有之苗葉馬蹄故名馬蹄香三月三日採根熟洗暴乾謹按山海經云天帝之山有草狀如葵其臭如蕻蕻名曰杜蕻可

以走馬食之已癭郭璞注云帶之可以走馬或曰馬得之而健走爾雅謂之杜又名土鹵然杜若亦名杜蕻或

疑是杜若據郭璞注云似葵而香故知是此杜蕻也今人用作浴湯及衣香甚佳

**衍義曰**杜蕻用根似細辛但根色白葉如馬蹄之下市香是也將杜蕻與細辛相對便見真偽况細辛惟

出華州者良杜蕻其色黃白拳局而脆乾則作圓

滁州白薇



**白薇味苦平**大寒無毒主暴中風身熱肢滿忽忽不知人往惑邪氣寒熱酸疼温瘧洗洗發伴有時瘵傷中

淋露下水氣利陰氣益精一名白幕一名薇草一名春

草一名骨美久服利人生平原川谷三月三日採根陰

乾惡黃狂大黃大戟乾薑乾漆山茱萸大棗陶隱居云

邪風者疰病臣禹錫等謹按藥性論云

白薇臣能治忽忽睡不知人百邪鬼魅

**圖經曰**白薇生平原川谷今陝西諸郡及滁舒潤遼州亦有之莖葉俱青類柳葉六七月開紅花八

大觀本草



月結實根黃白色類牛膝而短小三月三日採根陰乾用今云八月採

雷公云去凡採得後用糯米泔汁浸一宿至明取出

成德軍菝葜



江州菝葜



海州菝葜



江寧府菝葜



菝葜八切藥八味甘平溫無毒主腰背寒痛風痺益血

氣止小便利生山野二月八月採根暴乾陶隱居云此

根苗並相類唐本注莖紫短小多細刺小減草薺而色深

葉粗相類根不相類單薺細長而白菝葜根作塊結黃

赤色殊非狗脊之流也呂禹錫等謹按日華子云治時

疾瘟瘴葉治風腫止痛撲損惡瘡以

鹽塗傳佳又各名瓜草

圖經曰菝葜舊不載所出州土但云生山野今近京及

葉如冬青烏藥葉又似菱葉差大秋生黃花結黑子櫻

桃許大其根作塊赤黃色二月八月採根暴乾用江浙

其葉以鹽搗傳風腫惡瘡等俗用有效今舍貧家亦取

以釀酒治風毒脚

信州大青





大青味苦大寒無毒主療時氣頭痛大熱口瘡三四月

採莖陰乾陶隱居云療傷寒方多用此本經又無今出

**本性論**云大青用菜蕪莖不獨用莖也陶隱居等謹按

云治熱毒風心煩悶渴疾口乾小兒身熱疾陶隱居等謹按

風癘天行熱疾及金石藥毒兼塗罨腫毒陶隱居等謹按

**圖經**曰蜀豪濳諸州皆有之春生青紫莖似石竹苗葉

花紅紫色似馬蓼亦似芫花根黃三月四月採莖葉陰

乾用古方治傷寒黃汗黃疸等有大青湯又治傷寒頭

身強腰脊痛葛根湯亦用大青大抵時疾藥多用之

**女萎**



女萎味辛温主風寒洒洒霍亂洩痢腸鳴遊氣上下無

常驚癩寒執百病出汗李氏本草云止下消食唐本注

似白斂蔓生花白子細刺襄之間名為女萎亦名蔓楚

止前有效用苗不用根與萎蕤全別今太常謬以為白

頭翁者是也唐本先附

**圖經**曰文具萎

**雷公**云凡採得陰乾去頭并白藥於槐砧上剉

**石香薷**



石香薷味辛香温無毒主調中温胃止霍亂吐瀉心腹



張滿臍腹痛腸鳴一名石蘇生蜀郡陵榮資簡州及南  
中諸處在山巖石縫中生二月八月採苗莖花實俱用

附今

衍義曰

石香菜處七有之不必山巖石縫中但山中臨水附崖處或有之九月十月尚有花

二十二種陳藏器餘

堯納香味甘溫無毒去惡氣溫中除暴冷廣志云生剽  
國魏略曰大秦國出堯納香

海藥

謹按廣志云生西海諸山味辛平無毒主惡瘡腫癢止痛生肌並入膏用燒之能辟遠近惡氣

帶之夜行壯膽安神與茆香柳枝合為湯浴小兒則易長

風延母味苦寒無毒小兒發熱發強驚癇寒熱熱淋解  
煩利小便明目主蛇大毒惡瘡癰腫黃疸並煮服之細

華薑生纓繞草木南都賦云風衍蔓延於衡阜是也

海藥

謹按徐表南州記生南海山野中主三消五淋下痰小兒赤白毒疔蛇毒瘡癩等毒一切瘡腫

並煎服抵出南中諸無所出也

耕香味辛溫無毒主臭鬼氣調中生烏許國南方草木  
狀曰耕香莖生細葉

大瓠藤水味甘寒無毒主煩熱止渴潤五藏利小便藤  
如瓠斷之水出生安南太康地記曰朱崖儋耳無水處  
種用此藤取汁用之

海藥

謹按太原記云生安南朱崖上彼無水惟大瓠中有天生水味甘香美主解大熱止煩渴

潤五藏利水道彼人造飲無比瓠也

筋子根味苦溫無毒主心腹痛不問冷熱遠近惡鬼



注刺痛霍亂蠱毒暴下腹冷不調酒飲糜月三日  
山苗高尺餘葉圓厚光潤冬不凋根大如指亦名根子  
土芋味甘寒小毒解諸藥毒生研水服當吐出惡物盡  
便止煮食之其美不飢厚人腸胃去熱嗽蔓如豆根圓  
如卵鷓鴣食後彌吐人不可食  
優殿味辛溫去惡氣溫中消食生安南人種爲茹南方  
草木狀曰合浦有優殿人種之以其醬汁食芳香好味  
土落草味甘溫無毒主腹冷疼氣痲痺作煎酒亦搗絞  
汁溫服葉細長生嶺南山谷土人服之  
倬俗名菜味辛溫無毒主冷氣腹內久寒食飲不消令  
人能食字林曰倬辛菜南人食之去冷氣

必似勒味辛溫無毒主冷氣胃閉不消食心腹脹滿生  
崑崙似馬藟子

胡面莽味甘溫去痲痺及冷氣止腹痛煮之生嶺南葉  
如地黃

海蘊味鹹寒無毒主癭瘰結氣在喉間下水生大海中  
細葉如馬尾似海藻而短也

百丈青味苦寒平無毒主解諸毒物天行瘴癘疫毒並  
煮服亦生搗絞汁生江南林澤藤蔓緊硬葉如薯蕷對  
生根服令人下痢

斫合子無毒主金瘡生膚止血搗碎傅瘡上葉主目熱  
赤接滴目中云昔漢高帝戰時用此傅軍士金瘡故云



斫合子離落間藤蔓生至秋霜子如柳絮一名薰  
名鷄腸

獨自草有大毒煎傅箭鏃人中之立死生西南夷中獨  
莖生續漢書曰出西夜國人之輒死今西南夷獠中  
猶用此藥傅箭鏃解之法在拾遺石部鹽藥條中

金釵股味辛平小毒解諸藥毒人中毒者煮汁服之亦  
生研更烈必大吐下如無毒亦吐去熱痰癰瘡天行蠱  
毒喉閉生嶺南山谷根如細辛三四十莖一名三十根  
釵子股嶺南人用之

博落迴有大毒主惡瘡癩根瘡贅癭肉白癩風蠱毒精  
魅溪毒已上瘡瘦者和百文青雞桑灰等為末傅瘦瘡

蠱毒精魅當有別法生江上峭山谷莖葉如單麻莖中空  
吹作聲如博落迴折之有黃汁藥人立死不可入口也  
毛建草及子味辛溫有毒主惡瘡癰腫疼痛未潰煎搗  
葉傅之不得入瘡令人肉爛主瘡令病者取一握微碎  
縛臂上男左女右勿令近肉便即成瘡子和薑搗破破  
冷氣田野間呼為猴蒜生江東澤畔葉如芥而大上有  
毛花黃子如蒺藜又有建有毒生水旁葉似胡芹未聞  
餘功大相似

數低味甘溫無毒主冷風冷氣下宿食不消脹滿生西  
番比土亦無有似茴香胡人作羹食之

仰盆味辛溫有小毒主蠱飛尸喉閉水磨許亦磨



傅皮膚惡腫生

山谷草化得靈仙根圓如仰盆

大如雞卵

離鬲草味辛寒有小毒主瘰癧丹毒小兒無辜寒熱大腹痞滿痰飲膈上熱生研絞汁服一合當吐出胃膈間宿物生人家階庭濕處高三二寸苗葉似纂歷去瘰為上江東有之北土無

廬藥味鹹溫無毒主折傷內損瘀血生膚止痛主產後血病治五藏除邪氣補虛損乳及水煮服之亦搗碎傅傷折處生胡國似乾茅黃赤色

重修政和經史證類備用本早卷第八



