

周易注

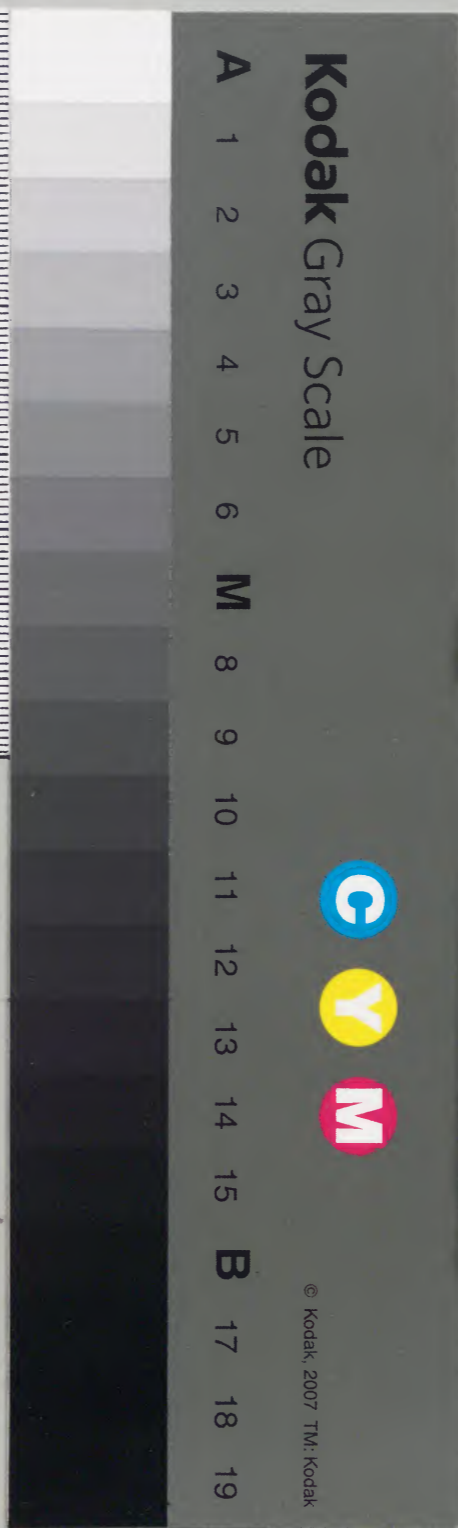
七八



漢書門			
二〇〇一	三〇一	四〇一	五〇一
號	函	架	冊
類			

內閣文庫			
特選	二〇〇一	函	漢書
號	五〇一	架	
類			

內閣文庫			
番號	漢	2001	
冊數	5	(4)	
函號	別	42	7



綴じ部(喉部分)の文字など開きが不鮮明な箇所あり

此章言天地成象成形簡易之真明乾坤之大旨
正十一

周易繫辭上第七

淺草文庫

有非類聚者陰未陽
陽未陰者是也若以人
比禽獸已非類重男
女不同俱是人例也是
以類聚也陰與陽男與
女豈不同以例言則同趣
故相相順吉也入與禽
獸非類之甚者故與非
類不混非趣則也

天尊地卑乾坤定矣

乾尊地卑其易之門戶先明之

卑高以陳貴賤位矣

天尊地卑之義既列

動靜有常剛柔斷矣

止得其常體對柔

方以類聚物以群分吉凶生矣

方有類物有群

在天成象在地成形變化見矣

象謂日月星辰形況

此章言天地成象成形簡易之真明乾坤之大旨
正十一

象在地成形變化見矣

象謂日月星辰形況
山川草木也縣象運

况毛句云况
計放及稅文
與十人之聲
與十人之聲

對柔兩體陰陽二爻相雜成八卦遞相推移

陽剛更處三爻變而

及剛柔相入卦相盪之

功用之文

必成上下之氣

男坤因陽而成女故也

言乾以天之陽

物皆始在氣故夫始知

知猶主也乾主始物而

坤作成之

乾以易知者易知

畧无所造為以氣為

知故曰乾以易知也

若物艱難則不可知

故以簡而得知也

坤以簡而得知也

簡省凝靜

崇為也故曰坤以簡

則不可也也必簡省

而後可也也

初行此業未成之時其

贊明聖人德行天地易簡

則通天下之理故

則通天下之理故

則通天下之理故

則通天下之理故

則通天下之理故

則通天下之理故

則通天下之理故

則通天下之理故

是故對柔相摩

相推盪也

言運

鼓之

以風雨日月運行

一寒一暑乾

坤作成物乾以

道成男坤道成女

乾知大始坤作成

物乾以

易知坤以簡能

則易知簡則易從

易知則有親易從

則有親易從則有

功則有親易從則

有親易從則有功

則有親易從則有

功則有親易從則

有親易從則有功

則有親易從則有

功則有親易從則

有親易從則有功

則有親易從則有

功則有親易從則

有親易從則有功

則有親易從則有

功則有親易從則

有親易從則有功

則有親易從則有

剛柔者晝夜之象

剛者晝也柔者夜也

三極

陰云極主也陽云三統

象也 往復相推

對柔者晝夜之象也

晝則陽 夜則陰

陰柔也始物言吉凶變化而下別明悔者晝夜者悔者則吉凶之類晝夜亦變化之道則俱由

對柔而類則同因繫辭而明變化之道則俱由

辨變化之小大故六爻之動三極之道也

是故君子所居而安

也是故君子居則觀其象而玩其辭動則觀

其變而玩其占是以自天祐之吉无不利也

堅剛晝陽也日万物之照臨也

往復相推

對柔者晝夜之象也

晝則陽 夜則陰

陰柔也始物言吉凶變化而下別明悔者晝夜者悔者則吉凶之類晝夜亦變化之道則俱由

對柔而類則同因繫辭而明變化之道則俱由

辨變化之小大故六爻之動三極之道也

是故君子所居而安

也是故君子居則觀其象而玩其辭動則觀

其變而玩其占是以自天祐之吉无不利也

此才三章也上章明吉凶悔吝繫辭

象者言乎象者也 柔忽一卦 爻者言乎變者也

乎其小疵也 无咎者善補過也是故列貴賤

者存乎位 六之位有貴賤也 齋小大者存乎卦

辭也 即爻者言乎變也 言象所以明小大

變所以明吉凶 故小大之義存乎卦 吉凶之

狀見乎爻 至於悔者无咎其例一也 吉凶悔

吝者之 憂悔者存乎介 介鐵介也 王弼曰

又鐵介細微也 又鐵介細微也

此才三章也上章明吉凶悔吝繫辭

象者言乎象者也 柔忽一卦 爻者言乎變者也

又鐵介細微也

又鐵介細微也

自此已上論卦爻辭
明易道之義言聖
人作易與天地相準
謂準擬天地則乾
健以法天坤順以法
地之類是也

論六倫京云知也事
云禮聖也者云述也
京云禮也者云終也
用易理窮事理之終
始吉凶悉之謂之時
死教之知禍福利
知スト云フナシ

張子曰精氣者自無而
有有精魂者自有而無
自無而無有精魂者
自無而無有精魂者
無而有故頭而為物神
收也自有而無故隱
而變也鬼之收也

聖人曰此才四章也上章
明卦爻之義其宜類
稍盡但卦至明鬼神
情元章說物之改更而為鬼神易曰通鬼神之變化故托元章明之

不可慢也即悔吝
者言乎小疵也
震无咎者存乎悔
善補過

也震動也故動而
无咎存乎悔過也
是故卦有小大而
辭有險

易其道光明曰大
君子道消曰小之
辭也各

指其所之易與天地
準作易以準故能
彌綸

天地之道仰以觀於
天文俯以察於地理
是

故知幽明之故原始
及終故知死生之說
明

者有形无形之象
物已積聚極則散
散則聚之時浮游精
氣散而為魂聚而為
魄

精氣為物魂為變
極則散而魂為變也
極則聚而魄為變也

遊魂言其是故知
鬼神之情狀
聚散之理

遊散也與天地相似
故不違
曰相侶

之道无幽與天地
相似故不違
曰相侶

知周乎万物而道濟
天下故不過
知周万物

濟天旁行而不流
應變旁通而
樂天知命故

不憂
故曰樂也
安土敦乎仁故能
愛

物之情也物順其
範圍天地之化而
不過

者擬範天地而曲
成万物而不遺
曲成者乘

不繫一方者也通
乎晝夜之道而知
通幽明之

則物得宜矣
言聖人通幽明之道事
無不知

範圍一言法天地
施其化過失不虞
天地者範模也
範圍一也
言聖人隨變而志屈
曲委細万物成就
細小之義亦又

聖人德應變旁行
物蒙及及サスト云フナシ
聖人曰此才四章也上章
明卦爻之義其宜類
稍盡但卦至明鬼神
情元章說物之改更而為鬼神易曰通鬼神之變化故托元章明之

天下万物皆由陰陽或生或成其所由理未是則量スハカラス

注 妙万物

万物之体有象可尋
神妙之更不可尋
效爪有所吹起廣有
暴起也

復幽暗之名也
天唯此一遺照者
言若言天造為天理
知ト故セテ万物之變化
通野坐夏志照
ヲ遺テ志心又志
ヲ始テ天之所為
知知テ巨物之虛寂
ヲ以テ寸其了却
人ヲ用テ道ト名
ヲ曰

始上云理无二陰陽
ヲ以テ言ハ大極ヲ始テ
リ外ハナキ

性天宗師為有
寂然不動志自他
理

徒也尺少界到
此指涯際止リヤヌ
禦魚呂及

遠志スルモ不禦則
近和僻ナラズカモ
靜寧ノ物

志ルヲ失ハ知ヌ
又ハ

法之謂坤 效坤之法也 極數知未之謂占 通變之

謂亨 物窮則變 而通 陰陽不測之謂神 神

者變化之極 妙万物而為言 不可形詰者 故曰陰陽不測 常試論之 曰象夫兩儀之

運 万物之動 豈有使之然哉 莫不獨化於太 虛 歟 尔而自造 矣 造之非我 理自玄應化之

无主 數自冥運 故不知所以然 而况之神是 以明 兩儀以太極為始 言變化而稱極乎神

也 夫唯知天之所為者 窮理體化 坐忘遺照 至虛而善 應則以道為稱 不思而玄 覽則以

神為名 蓋資道而同乎 夫易廣乎大矣 以言 道由神而冥於神者也 附錄以易為才六章一節

乎遠則不禦 窮幽極深 以言乎通則靜而正 乎遠則不禦 窮幽極深 以言乎通則靜而正

則近而 以言乎天地之間 則備矣 夫乾其靜 當也

也 專其動也 直是以大生焉 專一也 夫坤 其靜也 翕其動也 闢是以廣生焉 翕欽也 止

其動則 開闢以生物也 乾統天首物 為變化 之元 通乎形外者也 坤則順以養陽 功及於

已 用止乎形者也 故乾以專直言乎其 廣大 材坤以翕闢言乎其形也

配天地 變通配四時 陰陽之義 配日月 易簡 之善配至德 易之所載 配

子曰 易其至矣 夫 易聖人所以崇德而廣業也 窮理入神 其德

易聖人所以崇德而廣業也 窮理入神 其德 易聖人所以崇德而廣業也 窮理入神 其德

易聖人所以崇德而廣業也 窮理入神 其德 易聖人所以崇德而廣業也 窮理入神 其德

易聖人所以崇德而廣業也 窮理入神 其德 易聖人所以崇德而廣業也 窮理入神 其德

易聖人所以崇德而廣業也 窮理入神 其德 易聖人所以崇德而廣業也 窮理入神 其德

程朱付錄本義
以十日易其至矣
為才七章首

聖人腕ヲリスル妙ハ是ヨリ外ニアラズ
易ヲ用テ徳業ヲ立スルヤ

聖人腕ヲリスル妙ハ是ヨリ外ニアラズ
易ヲ用テ徳業ヲ立スルヤ

易道已在天地中成萬物性其性ヲ失ハシメテ萬物ノ存ラレ在テ万物ノ周通メ皆宜ヲ得テ道義ノ門也

隨任責及下九家乍攝京乍噴云情也

飛才六章也六章又明聖人擬議易象以贊成變化

典礼京乍亦礼姚乍典休

其業廣也知崇礼卑知以崇為貴礼崇效天卑法

地極知之崇象天高而統物備天地設位而礼之用象地廣而載物也

易行乎其中矣天地者易之門戶而易之為義兼周万物故曰行乎其中

成性存心道義之門物之存成由乎道義也

聖人有以見天下之賾而擬諸其形容象其物宜乾剛坤柔各有其體是故謂之象聖人

有以見天下之動而觀其會通以行其典礼故曰擬諸形容

之所用也三百八十四爻之辭繫辭彖以斷其吉凶是故謂之文

典礼適時之所用也

言則先言擬也動スル則先言議也已成スル其變化之道也

言天下之至賾而不可惡也言天下之至動而不可亂也每尺也言聖人天下至賾明之重慎于鄙賤輕惡スハカラス每尺也

易之為不可遠也惡之則擬每尺上每尺言聖人故言之時擬度之而後言者也

之後言議之而後動擬議以成變化覆說上天下之至動不可亂也謂聖人已上二句ノ結合也

則及變化鳴鶴在陰其子和之我有好爵吾與爾靡之鶴鳴則子和修誠則物應我有好爵則明擬

議之道繼以斯義者誠以吉凶失得存乎所動乎道者道亦得之同乎失者失亦得之

莫不以同相須以類相應動之斯來綏之斯至鶴鳴于陰氣同則和出言戶庭千里或應

之出言猶然况其大者乎千里或應况其迹者乎故夫憂悔吝者存乎纖介定得失者慎

同於道者道亦與之同於失者失亦與之同於失者失亦與之

纂疏 蔡氏曰：万物不窮，感應二端而已。故夫子取中乎九二，辭而推廣其理也。居其室，即在陰之象，出其言，即鳴鶴之象。千里之外，應之，即其子和之。言特主乎人，而為言，言有感應者，心也。言者，心之志。行者，心之應言。行乃感志之樞機也。善者至善，理也。不善者，悖理矣。人以善言感，應則感應同乎天。故曰：動天地。

於樞機是，以君子擬。子曰：君子居其室，出其言，以動慎其微也。

言善則千里之外應之，况迹者乎。居其室，出其言不善則千里之外應之，况其迹者乎。言

出乎身，加乎民。行發乎迹，見乎遠。言行君子

之樞機，動之，主制。樞機之發，榮辱之主也。言行則辱

君子之所以動天地也，可不慎乎。同人先号咷而後笑，子曰：君子之道，或出或處，或默或

語，二人同心，其利斷金。有同心之應也。夫所

况同者，豈繫乎一方哉。君子出處默語，同心

之言，其臭如蘭。

初六：藉用白茅，无咎。子曰：苟錯諸地而可矣，藉之用茅，何咎之有。慎之至也。夫茅之為物，薄而用可重也。慎斯術也，以徃其无所失矣。

勞謙君子有終，吉。子曰：勞而不伐，有功而不德，厚之至也。語以其功，下人者也。德言盛，禮言恭，謙也者，致恭以存其位者也。亢龍有悔，言恭謙也者，致恭以存其位者也。亢龍有悔，言恭謙也者，致恭以存其位者也。

言恭謙也者，致恭以存其位者也。亢龍有悔，言恭謙也者，致恭以存其位者也。

言恭謙也者，致恭以存其位者也。亢龍有悔，言恭謙也者，致恭以存其位者也。

言恭謙也者，致恭以存其位者也。亢龍有悔，言恭謙也者，致恭以存其位者也。

言恭謙也者，致恭以存其位者也。亢龍有悔，言恭謙也者，致恭以存其位者也。

言恭謙也者，致恭以存其位者也。亢龍有悔，言恭謙也者，致恭以存其位者也。

言恭謙也者，致恭以存其位者也。亢龍有悔，言恭謙也者，致恭以存其位者也。

言恭謙也者，致恭以存其位者也。亢龍有悔，言恭謙也者，致恭以存其位者也。

取南山之蘭，雜北山之蘭，其臭味不同。故也。心同故也。金石至堅也。然不堅於人心，故二人一心，則石可裂，金可折。董菡曰：器一童子，已年之臭，臭味不同。故也。

初六：藉用白茅，无咎。子曰：苟錯諸地而可矣，藉之用茅，何咎之有。慎之至也。夫茅之為物，薄而用可重也。慎斯術也，以徃其无所失矣。

勞謙君子有終，吉。子曰：勞而不伐，有功而不德，厚之至也。語以其功，下人者也。德言盛，禮言恭，謙也者，致恭以存其位者也。亢龍有悔，言恭謙也者，致恭以存其位者也。

擬議之道當量其而行明不可以小天以賤會貴因證解六三引也上已不密則失身其危枕若竊之

子曰貴而无位高而无民賢人在下位而无輔是以動而有悔也不出户庭无咎子曰乱

之匪生也則言語以為階君不密則失臣人

不密則失身幾及不密則害成是以君子慎

密而不出也子曰作易者其知盜乎乘豐而

至易曰負且乘致寇至負也者小人之反也

乘也者君子之器也小人而乘君子之器盜

思奪之矣上慢下暴盜思伐之矣慢藏誨盜

慢藏財物不謹則即教盜也

法撰著一休顯天地數定乾坤策以為六十四卦而生三百八十四爻

治容誨淫易曰負且乘致寇至盜之招也

夫行之數五十其用四十有九

王弼曰演天地之數所賴

者五用十也其用四十九則其一不用者也

田之分而為二以象兩掛一以象三揲之以

四以象四時故奇於一以象閏五歲再閏故

每揲而後掛而為二既揲之餘不足揲者也分

一每揲而後掛九閏者十九年七閏為一天數

揲時設及宗狗教也設之云閱持也六思類及作六息列及却云取也

後掛車卦三每切而後兩掛

乾六爻又教九也其九以乘四九三十六策也其九以乘四九三十六策也其九以乘四九三十六策也

五 五奇 地數五 五耦 五位相得而各有合

之數各五 六數相配以 天數二十有五 合為

二十 地數三十 五耦合為 凡天地之數五十

有五此所以成變化而行鬼神也 成鬼神以

此行 乾之策二百一十有六 陽爻六 一爻三 十六策 六爻二 十 陰爻六 一爻二 十 策 六爻百 一十 坤之策百四十有六 陰爻六 一爻二 十 策 六爻百 一十 策也

凡三百有六十當期之日 二篇之策 萬有一千五百二十當萬物之數也 二篇三 百八十

言元易理天下之事 皆備於故顯元為道 其行言太虛 以養万物為德行 今易道以神助太 虛養物具神其德行

四爻陰陽各半合 是故四宮而成易 分而為 萬一千五百二十策 是故四宮而成易 二以象 兩一宮也掛一以象三 二宮也探 十有八變 之以四三宮也故奇於切四宮也 每爻有三變六爻三十八變 而成卦八卦而小成引而伸之 伸之六十觸 類而長之天下之能更畢矣顯道 顯明 神德 行由神以成 是故可與酬酢可與祐神矣 可 其用也 酬酢報對也若万物有所求為易道可應者万物未 應對萬物之末助成神化 易道大與助成神化之功也

酬市由及徐又六時 祐又助也馬云配也 荀作侑 九章又廣明易道 深遠聖人之道有四 又明易之深遠窮極 校神也 聖人之道明僧紹 作君子之道

子曰知變化之道者其知神之所為乎 化者則知神之所為乎 易有聖人之道曰專

程朱附錄本義云以之為守七章始也 八論之論之也

言聖人發言而施政
教貴尚其文卦之辭也
是古其形狀並是有
體則是物之可用故云
可得而用者也私云以上
皆元法也

極陰陽之數天下万物
之象之定聲言六二二十
六策之極之乾之老陽
象之定百四十四策極
坤之老陰之象之定
之如之定百餘之也

自有形象者不得削他物
物之形象也

以之至精理在玄通
記憶之上下之象策先
一之理之體其之變
通周カラス云云之變
万物之變唯同一之變
幾如字本或作
杭却云機當乍
一云微也

以言者尚其辭以動者尚其變以制器者尚
其象以卜筮者尚其占
此四者存乎器象是
以君子將有為也將有行也問焉而以言其
受命也如響音无有遠近幽深遂知來物非天
下之至精其孰能與於此矣伍以變錯綜其
數通其變遂成天地之文極其數遂定天下
之象非天下之至變其孰能與於此易无思
也无為也寂然不動感而遂通天下之故非

言聖人與動官為則法陰陽變化之有吉凶聖人動聖言不
廢化見其本去亦是器象也
取
形器造則則法其象也
象法器
造并目
法小尚之
象方如之

言聖人與動官為則法陰陽變化之有吉凶聖人動聖言不
廢化見其本去亦是器象也
取
形器造則則法其象也
象法器
造并目
法小尚之
象方如之

易理神功不測也非天下之至神其孰能與於此
夫非志象者則
以制象非遺
數者无以極數至精者无籌策而不可亂至
變者体一而无不周至神者寂然而无不應
斯蓋功用之母象類所由立故曰非夫易者
至精至變至神則不得與於斯也

天下之志唯幾也故能成天下之務
惟神也故不疾而速不行而至
子曰易有聖人之道曰亨者此之謂也
道以成故曰
聖人之道也

天下之志唯幾也故能成天下之務
惟神也故不疾而速不行而至
子曰易有聖人之道曰亨者此之謂也
道以成故曰
聖人之道也

元章明下ト筮著龜所用ト通神知也 新注元章筮大衍數前

明著卦有神明 用聖人則而象 成其神化 天一地二天三地四天五地六天七地八天

夫易開物成務本 无夫易二字 九地十 易以極數通神明之德故明 子曰夫

斯而已者也 夫易開物成務冒天下之道如 程朱付易本義云以

是故聖人以通天下之志以定天下之業以 冒覆也言易通万物之志成天

斷天下之疑是故著之德圓而神卦之德方 下之務其道可以覆冒天下也

以知圓象神卦以方象知也唯變所適天數 各有其體故曰方也

不周故曰圓卦列爻分 六爻之義易以貞告

易道進則洗万物退其然也 易道進則洗万物退其然也

也六爻變易 聖人以此洗心 洗濯万物 退藏

於密 言其道深微 万物日用而不能知其 吉

凶與民同患 表吉凶之象以同民所憂患也 神

以知來知以藏性 定數於始於卦為來卦成 象於終於著為性來

之用相成猶神知也 其孰能與於此哉古 之聰明睿知神武而不殺者夫

是以明於天之道而察於民之故是興神物 服万物而不

以前民用 於始也 聖人以此齋戒 洗心曰齊

易神變化垂物 與多法之法象ヲ為 人民ノ用スハ是吉凶

易道進則洗万物退其然也 易道進則洗万物退其然也

易道進則洗万物退其然也 易道進則洗万物退其然也

聖人易道ヲ以自有戒色シテ佳化シ明ニス也。万物ヲ用藏スルニ是レヲ用カス如シ。

以神明其德夫是故闔戶謂之坤坤道也闔闔也

戶謂之乾乾也一闔一闢謂之變往來不流通窮

窮謂之通見乃謂之象象也形乃謂之器器也

日制而用之謂之法利用出入民咸用之謂謂也

之神

是故易有大極是生兩儀夫有必始於无故

者无稱之稱不可得而名取兩儀生四象四有土有

象生八卦象之八卦定吉凶八卦既立則吉

全火木水土八卦已立爻象變相推有吉有凶

云章明易道之大法於天地明象日月已定天下之吉已成天下之慶也

凶生大業既定吉凶則是故法象莫大乎天

地變通莫大乎四時縣象著明莫大乎日月

崇高莫大乎富貴動而濟万物也備物致

用立成器以為天下利莫大乎聖人探賾索

隱鈞深致遠以定天下之吉凶成天下之豐

者莫大乎蕃龜是故天生神物聖人則之

天地變化聖人效之天垂象見吉凶聖人象

之河出圖洛出畧聖人則之易有四象所以

春秋緯云河以通軌出天包滯以流坤吐地符河龍馬負圖發洛龍負書咸河也洛各有六篇九疇是也

程朱付録本義六以
為才十二章首

示也繫辭所以告也定之以吉凶所以斷

也易曰自天祐之吉无不利也子曰祐者助

也天之所助者順也人之所助者信也履信

思乎順又以尚賢也是以自天祐之吉无不

利也

子曰書不尽言言不尽意然則聖人之意其

不可見乎子曰聖人立象以盡意設卦以盡

情偽繫辭專以及其言變而通之以盡利

鼓之舞之以盡神

通之數則及利故曰易也

乾坤其易之緼邪

其中矣乾坤毀則无以見易不可見則乾

坤或幾乎息矣是故形而上者謂之道形而

下者謂之器化而裁之謂之變

推而行之謂之通

天下之民謂之夏業

夫象聖人有以見天下之至賾而擬諸其形

元章言立象及意
繫辭及言易之
與廢存乎其人事
也

緼 紆粉及作於積及
手書又施向及

元明易之所立本乎
乾坤者存則易
道无由與起乾坤是
易道之所緼積之根
源也是易為川府
與藏也

正義曰摘若樹之枝
幹生乎根株之根則
枝條不茂若枝條
枯死其根株豈未
全死僅存不久根
株盛言乾坤易盛言
枝幹也

於才六章已具其文
今於此復言為下
天下之賾存乎卦
天下之動存乎辭
無更引其文

大有上九爻辭也
數至辭告吉凶斷
得失則鬼神无不助
夫不利引大有證

各一上聖人幽微之意
見之於卦爻辭中
如何不問上八各一
意也

如字又律忍及下曰
言盡不意意家以可
及意

子曰至終乎息夫十
辰自聖人心見於理
教下

書言盡不意意家以
可及意

元章物結立象及
意繫辭及言之美
以其下下下下下
百姓心悅之化之
百姓自然樂于順
也即是鼓字
無非如此

窮則變變則通
通則久
乾坤成列而易立乎
乾坤成列而易立乎
乾坤成列而易立乎

謂變化不行
陰陽化氣自然
相裁節之變上聖人
在法之

乘變而往者
舉而錯之
是故

得失也

得失也

客象其物宜是故謂之象聖人有以見天下
 之動而觀其會通以行其典禮繫辭專以斷
 其吉凶是故謂之爻極天下之賾者存乎卦
 鼓天下之動者存乎辭動得失之卦爻辭存乎爻觀辭以知得失
 而裁之存乎象推而行之存乎通神而明之
 存乎其人象故存乎其人也默而成之不
 言而信存乎德行德行賢人之德行也須足於內也故默而成之也
 與理會故不言而信也是位行アルノ賢人ニヨル

周易卷第七

經二千三百五十七字
 注二千五百九十七字

正義曰：無篇章教，諸儒不同，利巖為十二章，以對上繫，十二章也。周氏在氏，並為九章，今從九章為說也。已上有九章，才一章，覆叙上繫，才一章，象爻，則柔吉凶悔吝，更更具而詳。

周易繫辭下卷第八

言爻之所存乎已變，爻因而重，爻在其

中是也。卦之所存乎已變，爻因而重，爻在其

中是也。卦之所存乎已變，爻因而重，爻在其

中是也。卦之所存乎已變，爻因而重，爻在其

八卦成列，象在其中矣。備天下之象也。因而重之，爻

在其中矣。夫八卦備天下之理，而未極其變，故因而重之，以象其動用，擬諸形

容，以明治亂之宜，觀其所應，以着適時之

功，則爻卦之義所存各異，故爻在其中矣。剛

柔相推變在其中矣。繫辭專而命之，動在其

中矣。對柔相推，况八卦相盪，或否，或泰也。繫辭專而斷其吉凶，况之六爻，六爻動以適時，吉凶悔吝，則存之爻辭，王氏力之例詳矣。

注：適時，功也。上八，畎畝之卦者，時也。六爻，在一卦之中，各以適時，時之所宜，以立功也。故知適時，功用觀於爻辭。

對柔爻通又趣時者
如乾初九勿用時趣
上九有悔時趣也

者生乎動者也

有變動而後

對柔者立本者

其時

也變通者趣時者也

立本况卦

吉凶者貞勝

貞勝

者也

貞者正也一也夫有動則未克平累狗

以爲天下貞

唯貞者乎老子曰王侯得一其

天地

貞勝

之道貞觀者也

明夫天地萬物莫不日月之

道貞明者也

夫乾確

道貞明者也天下之動貞夫一者也

夫乾確

然示人易矣

夫坤墮然示人簡矣

確對貌也

天且

乾坤皆恒一其德物

效也者效此者也象也

效此

爻象在卦內示吉凶於物者行善吉行惡凶也

者像此者也爻象動乎內

兆數見

吉凶見

其爻象吉凶見於卦外

乎外

失得驗功勞事業由變乃真故曰

功業見乎變

聖

聖

人之情見乎辭

辭也者各指其

天地之大德

聖

曰生

施生而不為故能

聖人之大寶曰位

夫

用則无所寶有用則有所寶也無用而常足

聖人之大

何以守位曰仁何以聚人曰財

財

以資物

理財正辭禁民為非曰義古者包犧

包犧

氏之王天下也仰則觀象於天俯則觀法於

明聖人法自然之理而作易象易以制器而利天下

項氏曰財者百物總

名皆民之所利也

包本又作庖皇入

及御取也孟京作伏

自云已下啟明聖人感天
地之真廣生万物意
也言天地之盛真在
乎常生故皇若不
常生息不常生
万物故曰大德

謝氏曰震為足行於地... 張子曰天施地生故播種次之

地觀鳥獸之文與地之宜... 聖人之作易無大類也

則取象天地知則觀鳥... 近取諸身遠取諸物

於是始作八卦以通神明之德以類萬物之情

情作結繩而為罔罟以佃以漁蓋取諸離

也罔罟之用必審物之所麗也魚麗于水獸麗于山也

氏作斲木為耜揉木為耒耨之利以教天下

蓋取諸益益萬物者也日中為市致天下

之民聚天下之貨交易而退各得其所蓋取

諸噬嗑噬嗑合也市人之所聚異方之神農

氏沒黃帝堯舜氏作通其變使民不倦

故樂其器用神而化之使民宜之易窮則變

而不憊倦也通變則久是以自天祐之吉通

无不利黃帝堯舜垂衣裳而天下治蓋取諸

乾坤乾尊坤卑以辨貴賤剡木為舟剡木為

楫舟楫之利以濟不通致遠以利天下蓋取

諸漁漁者乘理以散動舟楫在末水運

服牛乘馬引重致遠以利

散動舟楫在末水運服牛乘馬引重致遠以利

散動舟楫在末水運服牛乘馬引重致遠以利

散動舟楫在末水運服牛乘馬引重致遠以利

畧六古馬姚云猶罔... 魚本亦魚又言魚及取獸曰佃取魚曰漁

謝氏曰噬嗑上离下震... 乾文為金為玉三五坤

震亦良手反如兩人... 旅商旅藏於市井

象震伏巽為利市... 三倍在各行其所

揆口姑及在作剡... 以舟及在作剡

漢散也漢卦... 散動舟楫在末水運

以利天下蓋取諸隨
本元以利天下句

天下蓋取諸隨

隨隨宜也服牛乘馬隨物所之各得其宜者也

重門直音

擊折以待暴客蓋取諸豫

豫備斷木為杵掘

地為曰杵之利萬民以濟蓋取諸曰小過

小過以動也

用而濟

弦木為弧剡木為矢

弧矢之利以威

威也

天下蓋取諸賁

賁之用所以威也

上古

穴居而野處後世聖人易之以宮室上棟下

宇以待風雨蓋取諸大壯

大壯於穴居故制為宮室取諸

也夫壯古之葬者厚衣之以薪葬之中野不封

本義下動上說

豫備斷木為杵掘

不種樹之也

不樹喪期無數後世聖人易之以棺槨蓋取

取大過送終追遠甚大過于身之故取大過也

諸大過取其過

上古結繩而治後世聖人易

之以書契百官以治萬民以察蓋取諸夬

夬夬

也書契所以

是故易者象也象也者像也彖

者材也

材也者效天下

之動者也

之動者是故吉凶生而悔吝着也陽卦多

陰陰卦多陽其故何也

陽卦奇陰卦耦

耦

之所宗一者眾之所故陽卦二陰故其德行

其德行

象也像也卦為萬物象法下為上天

巽陽兌

假疑向設手陰陽卦日九陰故

者多

何也 辨陰陽二卦 之德行也

陽一君而二民 君子之道

也 陰二君而一民 小人之道也

則二也 故陽交盡奇以明君道必一陰交盡

以明臣體必二斯則陰陽之教君臣之辨

故陽卦曰君子之道 易曰憧憧往來朋從爾

思 天一下之動必歸乎一思以未朋未于曰天

下何思何慮 天下同故而殊塗一致而百慮

天下何思何慮 夫少則得多則惑 殊其歸

言不須思慮任運性未自然明生自然歲成私曰二君一民至無唯一脉也

性去藏不故屈上未施用不故信上

其要不在博末一以日往則月來月往則日

來日月相推而明生季冬性則暑來暑性則

寒來寒暑相推而歲成季性者屈也來者信

也 屈信相感而利生季尺蠖之屈以求信也

龍蛇之蟄以存身也 精義入神以致用也

物理之微者也 神寂然不動感而遂通利用

安身以崇德也 利用之道皆安其身而後動

動靜之末

是謂曰陽君道者陽是虛無為體純一不二元君位亦然故云陽君

陽一君而二民

也 陰二君而一民

則二也 故陽交盡奇以明君道必一陰交盡

以明臣體必二斯則陰陽之教君臣之辨

故陽卦曰君子之道 易曰憧憧往來朋從爾

思 天一下之動必歸乎一思以未朋未于曰天

下何思何慮 天下同故而殊塗一致而百慮

天下何思何慮 夫少則得多則惑 殊其歸

言不須思慮任運性未自然明生自然歲成私曰二君一民至無唯一脉也

性去藏不故屈上未施用不故信上

其要不在博末一以日往則月來月往則日

來日月相推而明生季冬性則暑來暑性則

寒來寒暑相推而歲成季性者屈也來者信

也 屈信相感而利生季尺蠖之屈以求信也

龍蛇之蟄以存身也 精義入神以致用也

物理之微者也 神寂然不動感而遂通利用

安身以崇德也 利用之道皆安其身而後動

動靜之末

六精義... 用利用... 德也... 上三三者皆人事理極也... 以性做好不可知也

其思慮以未動用忘其安身以徇功美則過

偽弥多而理愈失名弥美而累愈彰矣

此以性未之或知也窮神知化德之盛也

曰困于石據于蒺藜入于其宮不見其妻凶

子曰非所困而困辱名必辱非所據而據辱

身必危既辱且危死期将至妻其可得見邪

易曰公用射隼于高墉之上獲之无不利

子曰隼者禽也弓矢者器也射之者人也君

子藏器于身待時而動何不利之有動而不

括是以出而有獲語成器而後動者也

時而動則无子曰小人不耻不仁不畏不義

不見利不勸不威不懲小懲而大誡此小人

之福也易曰履校滅趾无咎此之謂也善不

積不足以成名惡不積不足以滅身小人以

小善為无益而弗為也以小惡為无傷而弗

去也故惡積而不可掩罪大而不可解易曰

何校滅耳凶子曰危者安其位者也亡者保

第四章九節
其才一節也
先道安身可以崇德也

射射多時待
動射射得无礙
道身藏上可動時
待射動之滯礙格
結スル一ナシ

上章先道安身可以崇德者身自危上何崇德有故危辱引以證之也
九四之若六三之性狂四之三畜強下犯四救困辱シ蒙也
九四之若六三之性狂四之三畜強下犯四救困辱シ蒙也

九四之若六三之性狂四之三畜強下犯四救困辱シ蒙也
九四之若六三之性狂四之三畜強下犯四救困辱シ蒙也

九四之若六三之性狂四之三畜強下犯四救困辱シ蒙也
九四之若六三之性狂四之三畜強下犯四救困辱シ蒙也

九四之若六三之性狂四之三畜強下犯四救困辱シ蒙也
九四之若六三之性狂四之三畜強下犯四救困辱シ蒙也

九四之若六三之性狂四之三畜強下犯四救困辱シ蒙也
九四之若六三之性狂四之三畜強下犯四救困辱シ蒙也

九四之若六三之性狂四之三畜強下犯四救困辱シ蒙也
九四之若六三之性狂四之三畜強下犯四救困辱シ蒙也

九四之若六三之性狂四之三畜強下犯四救困辱シ蒙也
九四之若六三之性狂四之三畜強下犯四救困辱シ蒙也

九四之若六三之性狂四之三畜強下犯四救困辱シ蒙也
九四之若六三之性狂四之三畜強下犯四救困辱シ蒙也

其存者也。乱者有其治者也。是故君子安而

不忘危，存而不忘亡，治而不忘乱，是以身安

而國家可保也。易曰：其亡其亡，繫于苞桑。子

曰：德薄而位尊，知小而謀大，力少而任重，鮮

不及矣。易曰：鼎折足，覆公餗，其形渥，凶。言不

勝其任也。子曰：知幾其神乎？君子居則觀象

而象，動則觀象而玩辭，自天佑之，吉無不利。

子曰：知幾其神乎？君子居則觀象而玩辭，自

君子上交，不谄。言窮理實道，絕形實，故上六不諂，下六不

對柔變化，道已初時，柔知則進，在後，對知是万夫

動之微，吉之先見者也。

可以形觀者也。唯神也，不疾而速，感而遂通

故能朗然玄照，鑒於未形也。合抱之材，起於

毫末，吉凶之彰，始於微兆。故為吉之

終日，易曰：介于石，不終日，貞吉。介如石，不

終日，斷可識矣。定之於始，故君子知微知

彰，知柔知對，萬夫之望。子曰：顏氏之子，其

殆庶幾乎？有不善未嘗不知，知之未嘗復行也。

諸本或有凶字，本六則无，直當不凶，凡事，校已前，見三唯，去向于皆，就吉

網本又作每... 地止也... 再氏曰網緼附著之... 交密也... 相交而密則生万物... 精一也... 醉專所以... 陰一陽宜可也... 則當損言致乎一也... 天地間當損益... 明且大者莫過元也

遠而復故知也
未嘗復行也
易曰不遠復无祇悔元吉
吉

者失得之象也得二者於理不盡未至成
故得不遠而復舍凶之咎吉免夫祇悔而終獲
元吉也
天地網緼万物化醇男女構精而万
物化生易曰三人行則損一人一人行則得
其友言致一也致一而後
子曰君子安其身
而後動易其心而後語定其交而後求君子
修此三者故全也危以動則民不与也懼以
語則民不應也无交而求則民不与也莫之

其友言致一也
致一而後
子曰君子安其身
而後動易其心而後語定其交而後求君子
修此三者故全也危以動則民不与也懼以
語則民不應也无交而求則民不与也莫之

才五章也前章... 易之體用... 附錄乾坤易之門不... 是乾坤別有易易... 便是乾坤之便是那... 兩扇用足是一箇陰陽... 做底如圖戶謂之坤... 腐戶謂之乾

與則傷之者至矣易曰莫益之或擊之立心
勿恒凶
夫虛己存誠則衆之所不違也
子曰

乾坤其易之門邪乾陽物也坤陰物也陰陽
合德而剛柔有體以體天地之撰撰數以通

神明之德其稱名也雜而不越
備物極變故
得其序不相踰越
於替其類其衷世之意邪

有憂患而後作易世衷而則失得彌彰也
易之辭所以辨失得故知衷世之意邪替猶
也夫易彰往而察來而微顯闡幽
無性不

察而微以之顯幽
開而當名辨物正言斷辭
則備矣
闡釋爻卦使物各當其名
其稱名也
則備矣
也理類辨明故曰斷辭也
其稱名也
則備矣
也理類辨明故曰斷辭也
其稱名也

小其取類也大
其辭變化物隨其理
則備矣
也理類辨明故曰斷辭也
其稱名也
則備矣
也理類辨明故曰斷辭也
其稱名也

文其言曲而中
其辭變化物隨其理
則備矣
也理類辨明故曰斷辭也
其稱名也
則備矣
也理類辨明故曰斷辭也
其稱名也

而隱
則備矣
也理類辨明故曰斷辭也
其稱名也
則備矣
也理類辨明故曰斷辭也
其稱名也

易之興也其於中古乎
作易者其有愛患
是故履德之基也
基所謙德
也

之柄也復德之本也
夫動本於靜語始於默復
者各及其所始故為德之

恒德之固也
固不頌
損德之脩也益德之
裕也

地也
其所處不移象
巽德之制也
巽所以申履

和而至
和而不至從物者也
謙尊而光復小
而辨於物微而辨之不一

益長裕而不設
有可興為以益於物故曰長
裕固物興發不虛設也

益物之增益也
益長裕而不設
有可興為以益於物故曰長
裕固物興發不虛設也

正其曰
其辭變化物隨其理
則備矣
也理類辨明故曰斷辭也
其稱名也
則備矣
也理類辨明故曰斷辭也
其稱名也

言德之為不恒
言德之為不恒
言德之為不恒
言德之為不恒

復和而至
復和而至
復和而至
復和而至

曰

巨守節道通

牛居打其所恒居佳移而也其潤惠之施

困窮而通

屈其窮而不

井居其所而遷

改邑不改

所居不移而

巽稱而隱

稱揚命令而

百履以

和行謙以制

禮復以自知

未諸恒以一德

以

為德損以遠

害止於脩身故

可益以興利

困

以寡怨

困而不濫

無井以辨

義施而无私

巽以

行權

權及經而後

可以行權也

易之為書也

可遠

擬議而動

為道也屢遷

變動不居

周流

六虛

位也

上下无常

對素相易

不可為曲

要不可立

唯變所適

變動貴於適時

其出入

入直度也

以度外內使

知懼

明出入之度

使物知外內

猶隱頭也

遯以遠時

為吉豐以幽

隱致凶漸

也又明於憂

患與故

故事故

无有師保

毋安而不志

危存而不志

七初率其辭

而揆

其方既有曲

常能以備其

辭以度其

原其初

常典也明其

變者存其要

也苟非其人

虛行易之為

書也原始要

終以為質也

質體終

外內猶隱頭也... 頭人懼... 也若... 志頭而頭... 凶谷凶... 一知...

初率其... 曲常... 言人... 文辭... 易... 易... 易...

苟非其人... 虛行... 若... 循... 也... 也... 也...

出入猶行... 其度... 以幽... 又頁... 入直度也

初率其辭... 而揆... 常... 如... 如... 如...

也... 也... 也... 也... 也... 也... 也... 也... 也... 也...

初辭擬之
非尺其初難知言初
擬辭之故難知
卒成之終
非尺其上易知言上
是事之卒而成就
終之故易知
要存去言
卦爻象之意事必在
二五爻要存卦存七
吉凶觀其中爻則
居於下知二天
注約簡一唯
奉中爻是約又簡
存備六爻之手是博
存之眾象也

兼終始
六爻相雜唯其時物也
其初難知其上易知本未也初辭擬之卒成

之終
夫事始於微而後至於著初者數之始

成着故
若夫雜物撰德辨是非則非其中

爻不備噫亦要存七吉凶則居可知矣知者

觀其象辭則思過半矣
夫象者象之

傳簡以兼眾雜物撰德而一以貫之者也形

之所宗者道眾之所成者一事其繁則愈

滯乎形其理弥約則轉近乎道象之為義存

乎一也一之為剛同乎道矣形而上者可以

物事也卦之中六爻文于相錯雜唯各會其時唯各主其事若也卦初九
繼桓利居貞是居貞之時有居貞之度也如置如也置如也置如也置如也

才八章明諸卦二三四五爻之功用又明三才之道并明易與貞之時
極于贊謂易道之大也各隨文釋之

觀道過半之二與四同功而異位
有內

其善不同二多譽四多懼近也
位

柔中之為道不利遠者其要无咎其用
柔

而處三與五同功而異位
三多凶

五多功貴賤之等也其柔危其對勝邪
陽位

柔非其位處之則危居以對健勝其任也夫

所貴對者閑邪存誠動而不遠其節者也所

貴柔者含弘居中順而不失其貞者也若對
以犯物則非對之道柔以卑倭則非柔之義

也。易之為書也，廣大悉備，有天道焉，有人道

也。三材之道也。有等類也。乾陽物也，坤陰物也。爻有

等故曰物。物相雜故曰文。對柔交錯，玄文不

當故吉凶生焉。易之興也，其當殷之末世，周

之盛德，邪當文王與紂之事，邪。其辭危，其辭也。

是故其辭危。其辭也。其辭危，其辭也。

其辭危，其辭也。其辭危，其辭也。

其辭危，其辭也。其辭危，其辭也。

其辭危，其辭也。其辭危，其辭也。

其辭危，其辭也。其辭危，其辭也。

其辭危，其辭也。其辭危，其辭也。

其辭危，其辭也。其辭危，其辭也。

其辭危，其辭也。其辭危，其辭也。

其辭危，其辭也。其辭危，其辭也。

其辭危，其辭也。其辭危，其辭也。

其辭危，其辭也。其辭危，其辭也。

其辭危，其辭也。其辭危，其辭也。

物相雜故曰文。爻有等類也。乾陽物也，坤陰物也。爻有等故曰物。物相雜故曰文。對柔交錯，玄文不當故吉凶生焉。易之興也，其當殷之末世，周之盛德，邪當文王與紂之事，邪。其辭危，其辭也。

正曰

乾之德行恒易，故有難難以之故也。知險之所與，若夫有易則為險，故行易以知險也。

坤之德行恒簡，故有煩亂以之故也。知阻之所與，若夫有簡則為阻，故行簡以知阻也。

日險乾以對健，故知其大難小難。日阻坤以對柔，故知其小難大難。

險也。言險不日阻，故知阻為大難。險已為大難，阻為小難。

既有傾危以業大難，後文王有天危者使乎也。若其慢易本簡，易道者，是謂頌虞猶如紂凶惡，成至周也。

危者使平易者使頌。其辭危，其辭也。其辭危，其辭也。

廢懼以終始，其要无咎。此之謂易之道也。夫不當而吉凶生，則保其存者，七不忘也。七者，存

有其治者，亂不忘也。危者，安懼以終始，故无咎。象之大体也。夫乾天下之至健也，德行恒

易以知險，夫坤天下之至順也，德行恒簡以

知阻，能說諸心，能研諸侯之慮。為諸侯也，能說

萬物之心，能精定天下之吉凶，成天下之亶

亶者，是故變化去為吉事，有祥象事，知嚮占

知嚮占。其辭危，其辭也。其辭危，其辭也。

射食亦切指物取口

變動以利言
言若不變動則物有損宜且變動而動則利之物是變動以利而言說也

事知來夫變化云為者行其吉事則獲嘉祥

事則觀方天地設位聖人成能聖人乘天地

成其能人謀鬼謀百姓與能人謀况詳於眾以

寄卜筮以考吉凶也亦役思慮而失得自明

之故故百姓能八卦以象告以象告爻象

以情言辭有險易而剛柔雜居而吉凶可見

矣變動以利言以盡利也吉凶以情遷元吉凶

唯人所動情順乘理以之吉情違是故愛惡

何有與人負愛或憎惡之曰

相攻而吉凶生攻然同類何吉凶愛惡相
也遠近相取而悔吝生相取猶相資也遠近
有悔情偽相感而利害生情以感物則得利
也凡易之情近而不相得則凶近况比友也

而皆凶者乘於時也存或倍之悔且吝夫无
物而後盡全順之道豈可有敬害之者乎將
能免濟必有悔吝也或敬害之辭也

叛者其辭慙中心疑者其辭吝吉人之辭寡

更在七爻而相親

其可也上句有

或言之悔且吝

對物之頂道物是

言三三其外物則

言自有私意之悔

以其煩躁故其辭多也此美曰游誣浮游誣固善人辭虛漫故云其辭游
躁人之辭多誣善之人其辭游失其守者其
辭屈也居不值時失所守志其辭不伸屈控入

正美曰凡六辭者皆論易經中有六種之辭謂作易之人求六人之意各
準望其意而制其辭也
準者之甲及度也擬也

周易卷第八

經二千一百四十字
注二千四百三十三字

