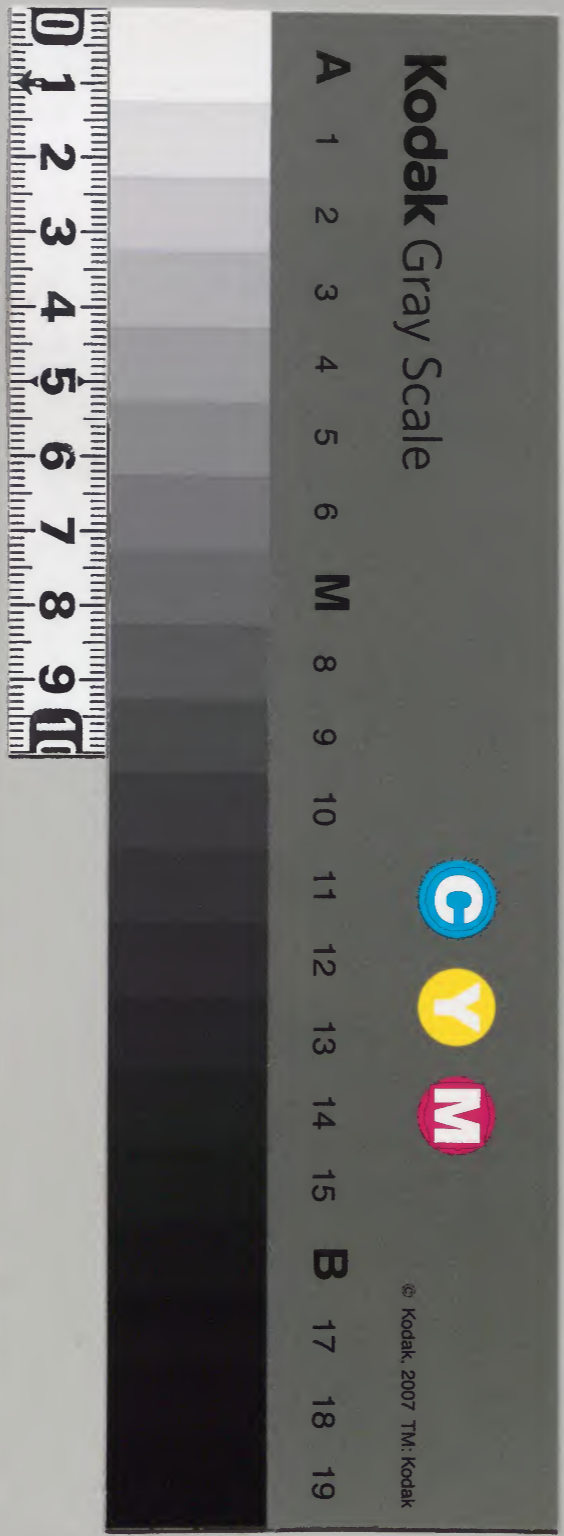


續武家補任

九拾八

内閣文庫	
番號	和 28485
冊數	188 (99)
函號	151 321

庫文閣内	
一五二函	二八四五
二三架	冊號類



三十七ノ上

朽木文庫

從五位下

自享保九年
至同十二年

三十一

御五郎下



太久保

藤原忠義

初忠儀 内通 市郎右衛門
延寶二年生

市郎右衛門長好第三男

母河野推右衛門越智通定女

貞享三年十二月十日家督

寶永元年六月十一日御小姓組

同三年十月二十五日御使番

同年十二月十八日布衣

享保二年正月十一日御目付

同八年十月二十八日仙洞附

同九年三月二日備前守從五位下

同十四年十一月三日辞

寶曆元年十二月九日致仕

同三年六月二十二日卒年八十

松平

源勳敬

初重堅 権兵衛 孫太夫
貞享四年生

孫太夫重矩養為子

實小笠原平兵衛源常春第二男

母美濃守重良女

寶永三年八月二十九日家督

正徳四年三月朔日大坂船中

同年五月二十八日布衣

享保九年三月七日大坂町奉行

同年四月朔日從五位下日向守

元文三年二月二十八日御普請奉行

同五年八月四日御小姓組番頭

寬保三年六月十二日御書院番頭

寬延二年三月二十六日御留守居

同年十一月十三日辭

同年十二月二十九日卒年六十四

有馬

藤原純珍

百助 内膳
寬文九年生

左衛門佐康純第八男

母甲東氏

寶永四年十二月七日分年稅三十俵

正德四年十一月十八日御使番

同年同月二十一日布衣

享保四年六月二十五日小普請人配

同九年七月四日甲府勤番支配
同年同月同日出羽守從五位下
同十三年正月十一日大目付
元文二年六月朔日御留守居
同三年十二月十一日卒年七十

中嶋

藤原在友

與惣太郎 喜太郎 次師左衛門
延寶三年生

丹右衛門行武第一男

母蘆屋清太某 紀伊家水野
丹後守家陸女

享保元年九月九日二丸御小納戸 賜三百石
先是任紀伊家

同年十二月二十八日布衣

同九年九月二十一日伊豫守從五位下

同十年六月十三日備前守

同十四年 三月朔日新番頭格

同年同月同日加五百石總為八百石

同年閏九月二十九日卒年五十五

同十四年閏九月二十九日卒年五十五

同十四年閏九月二十九日卒年五十五

同十四年閏九月二十九日卒年五十五

叢

藤原忠通

左馬之助 紋十郎 三郎左衛門
延寶七年生

七郎左衛門勝利第二男

母家女

享保元年九月九日元御小納戸 賜三百石 先是仕紀伊家

同年十二月十八日布衣

同九年八月二十八日西城御小姓

同年九月二十一日從五位下内通頭

年 月

主計頭

同十四年三月朔日新番頭格
同二年同月同日加五百石
元文二年六月朔日西城御側
同年同月同日加七百石
延享二年九月朔日加千石
同三年十一月朔日加二千五百石總為五千石
寬延二年二月九日致仕号大休
寶曆四年四月二十日卒年七十六

波谷

藤原良信

虎之助 縫殿右衛門
天和二年生

文右衛門當廣第一男

母安藤飛彈守直治紀伊家老女

享保元年六月二十五日御小納戸賜六百石
先是任紀伊家

同年七月二十二日布衣

同九年上月十五日新番頭兼奥勤

同年同月同日從五位下隱岐守

同十一年正月十一日御小性組番頭

同年同月同日加二千四百石總為三千石
同十七年二月五日御側
同十九年九月二十七日和泉守
寬延元年七月三日山城守
寶曆元年七月十二日免
同年同月十八日御留守居
同三年四月二十九日辭
同年十二月八日致仕
同四年四月七日卒年七十一

田沼

源意行

初重意 重之即 專右衛門
元禄元年生

次右衛門義房第一男

母某氏

享保元年六月二十五日御小性 賜三百俵 先是仕紀伊家

同九年十二月十五日從五位下主殿頭

同十八年九月十一日加三百石總為六百石

同十九年十二月十八日卒年四十七

大久保

藤原往忠

初忠敏 熊之丞 八郎五郎
元禄十三年 生

八郎五郎忠寛養爲子

同 實八郎五郎忠信第二男母内藤幸右衛門守政女

享保元年九月九日二九御小姓 先是仕紀伊家

同二年十二月二十一日家督

同九年十一月十五日從五位下伊勢守

同年十一月同日加千三百石

[Faint bleed-through text from the reverse side of the page, including names like '大久保' and dates.]

同十年十一月二十八日西城御側

同年同月同日加二千石總為五千石

元文四年五月二十五日免

寶曆九年八月五日致仕号卜玄

同十三年五月二十四日卒年六十四

大分

能勢

源賴忠

初賴基 小太郎 龜次郎 仁十郎
元禄十六年生

惣八郎 隆重 第一男

母家女

享保二年四月二十六日家督

同四年七月二十八日二九御小性

同九年十一月十五日從五位下河内守

同十一年九月四日御小性

寛保元年四月朔日御小納戸兼御鷹匠支配

同年十二月十五日加三百石總六百石

寶曆元年七月十六日御使番格兼職如元

明和七年六月二日御先鉄炮頭

安永三年十二月十四日卒年七十二

越智

越智武惟

初行高 新之助 多宮 内記 寶永二年生

右近將監清武養為子

實松平撰津守源義行第二男

母上月氏

享保九年十月二十九日襲封称松平

同年十二月十八日肥前守從五位下

同十三年七月二十八日卒年二十四

岡部

藤原長著

初長富 豐次郎
寶永五年生

内膳正長敬第二男

母家女

享保九年九月二十五日龍衣封

同年十二月十八日美濃守從五位下

寶曆六年五月十日致仕

同年六月四日卒年四十九

間部

藤原詮方

多門
寶永六年生

下総守詮言養為子

實主膳詮貞第一男母田中氏

享保九年十月十一日龍衣封

同年十二月十八日從五位下若狭守

寶曆十一年十二月六日致仕祓丹後守

天明五年八月二十日卒年七十七

同部

藤原詮方

下総守詮言養為子

母田中氏

享保九年十月十一日龍衣封

同年十二月十八日從五位下若狭守

寶曆十一年十二月六日致仕祓丹後守

天明五年八月二十日卒年七十七



同啓

天保五年六月二十日卒年七十

寶曆十一年十二月六日葬於蘇丹野

同十年正月十八日葬於蘇丹野

享和三年十月廿二日葬於蘇丹野

寶曆十一年四月廿四日卒

享和三年十月廿二日葬於蘇丹野

寶曆十一年

享和三年

朽木

源植綱

吉三郎 大膳
寶永七年生

民部少輔植元第一男

母某氏

享保六年十二月二十五日襲封

同九年十二月十八日伊豫守從五位下

同十一年五月五日卒年十七

同十一年五月廿日卒年七十
同十一年十月十八日卒年五十五
享和六年十一月二十日卒年
母身死
大治十一年十一月
享和六年十一月二十日卒年
同十一年五月廿日卒年七十
同十一年十月十八日卒年五十五
享和六年十一月二十日卒年
母身死
大治十一年十一月
享和六年十一月二十日卒年

松平

源信嵩

三之助 即十郎
寶永七年生

下野守信治養為子

實紀伊守信庸第六男母家女

享保九年閏四月二十二日襲封

同年十二月十八日從五位下安房守

同十六年七月二十六日卒年二十二

四年

源保經

同十三年二月二十六日卒年七十二

同十三年十二月十八日葬于下野武吉

享平山平間以年二十日葬于

寶曆四年十月廿六日葬于

下野平野町養為子

寶曆三年

柳澤

源保經

頼母圖書

寶永三年生

式部少輔時睦養為子

寶松平甲斐守吉里第七男母上月氏

享保九年七月二十六日襲封梅松平

同年十二月十八日從五位下彈正少弼

寶曆十年六月六日卒年五十五

一柳

越智頼邦

初治達 新蔵 内蔵助
元禄八年 生

因幡守頼徳養為子

實數馬治良第二男母門川氏

享保九年十一月二十六日襲封

同年十二月十八日兵部少輔從五位下

延享元年七月八日卒年五十

一柳

一柳

一柳

一柳

一柳

一柳

一柳

一柳

織田

平秀行

荒丸 水馬
元禄十年生

播磨守成純養為子

實監物秀親第五男母家女

享保九年十二月三日襲封

同年同月十八日伊豫守從五位下

同十一年六月十八日卒年三十

同十二年六月十八日卒
同年同日十八日葬
享新山妻十月二日葬
寶是即衣
蘇德良海城
永七年生

松浦

源有信

松十代 源三郎
寶永七年生

肥前守篤信第一男

母小宮氏

享保九年十二月十八日從五位下壹岐守

同十二年閏正月二日襲封

同十三年八月二十五日卒年十九

大田原

丹治建清

初銀系清 左兵衛
寶永七年生

飛彈守 扶清 第三男

母家女

享保九年三月十八日備前守從五位下

同十六年正月二十九日卒年二十五

備前

備前

備前

備前

備前

備前

備前

同十六年五月二十日
宣和元年三月六日
同九年十二月十五日
御書院番頭

内藤

藤原信明

源三郎 采女
寛文十二年生

筑後守 信有 第一男

母家女

正徳元年十二月十九日 家督

享保四年六月二十五日 小普請支配

同九年十二月十八日 布衣

同九年十二月十五日 御書院番頭

同十年同月十八日從五位下越前守

同十三年八月十二日大番頭

同十五年二月十五日御留守居

延享四年二月二十四日卒年七十六

母家女

藤原信周

藤原信周

貞享四年生

安藤

藤原信周

初重武 勝之助 主膳
貞享四年生

内記重常第一男

母家女

寶永七年三月二十三日家督

享保四年六月二十五日小普請支配

同五年十一月十八日布衣

同九年五月十一日御小姓組番頭

同年十二月十八日從五位下大和守

同二年二月十六日為對馬守直行養為子叔未地

同十二年六月七日卒年四十一

母家女

内侍

源

源

土屋

源秀直

初植隆 元京 兵部
貞享四年生

丹後守能直養為子

實朽木伊豫守源植昌第三男母家女

享保七年七月十一日家督

同八年四月六日御使番

同年十二月十八日布衣

同九年九月十五日御小性組番頭

同年十二月十八日兵部少輔從五位下

同十一年正月十一日御側

同十七年二月五日西城御側

元文二年七月二十八日辭

延享元年九月十八日御留守居

寶曆元年三月二十五日駿府城代

同四年八月十二日卒年六十八

近藤

藤原政德

辰之助 左京 宮内
延寶四年生

織部重信第二男

母北條出羽守平氏重女

元禄六年十二月十一日家督

同七年閏五月七日中奥御小姓

同年六月二十六日御小姓

同年七月二十二日辭

正德元年四月朔日火消役

同年六月四日布衣

享保五年七月二十八日百人組頭

同九年三月十五日御小性組番頭

同年同月十八日從五位下淡路守

同十四年正月七日卒年五十四

山森

杉岡

源正親

正之助 勘丸衛門 十兵衛
明曆元年生

勘丸衛門重政第一男

母雨宮勘兵衛源忠能女

延寶八年十月一日仕西城賜百俵
先是仕館林

天和二年六月二十八日桐間番

同年九月十九日加三百俵總為四百俵

同年十二月二十日布衣

貞享三年十二月十九日大番

元禄九年七月四日御小納戸

寶永六年二月二十一日寄合

享保四年十一月十日天英院殿御用人

同九年十二月十八日備後守從五位下

同十六年二月十六日辞

同年八月二十日致仕

同十八年七月二十一日卒年七十九

