

武家名目抄稿

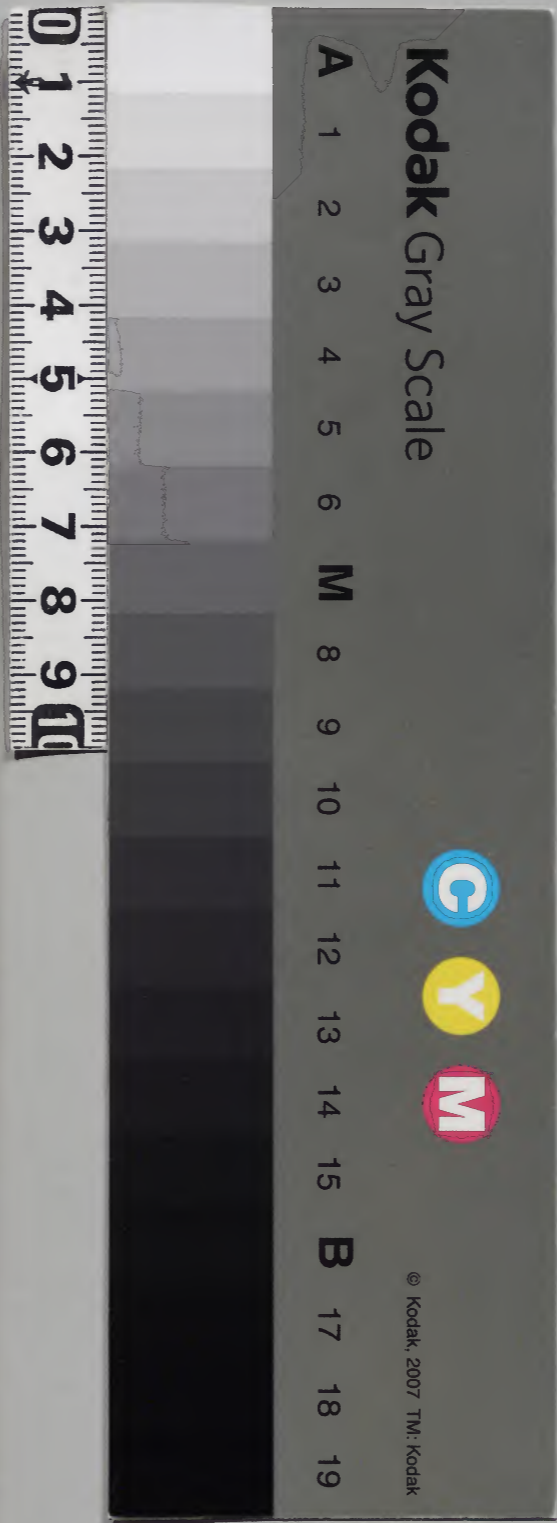
文書部

十二

和書門類	二五二〇六號	七函	八架	四五六冊
------	--------	----	----	------

內閣文庫	和書類	二五二〇六號	四五六冊	五三函	一二架
------	-----	--------	------	-----	-----

內閣文庫	
番號	和 25206
冊數	457(233)
函號	153 275



武家名目抄稿第十二冊

文書部九目錄

手書

直札

付狀

披露狀

副狀

内狀



案内狀

剋付狀

吊狀

御請

請文

領狀請文

返事書

武家名目抄稿第十二冊

武家名目抄稿第十二冊

文書部九

手書

松隣夜話云和田八助ト云浪人挾狀ヲ捧

ケ謙信公御目ニ掛クニ其紙中中多年七

組ノ衆マテ訴訟仕候ヘトモ御取立依無

之及直達候トソ書タリケル謙信公御覽

セラレ志村今ヲ以テ此者召出候ヘト

七

組ノ衆へ被仰付去<sup>心</sup>氏七組衆何ルモ合  
点不申宜カル<sup>マ</sup>シク由申上ルニ依テ謙  
信サテハ手書ヲ副テ小田原へ差越可被  
成トテ金子ヲ二百兩程被下御手書ヲ給  
リ北条氏康へ差越玉フ

直札

新田由良家傳記云

是等以直信ニ由状由迄<sup>マ</sup>ズ能<sup>ク</sup>申<sup>ス</sup>ル由若列

法使僧系層中<sup>ハ</sup>知大<sup>カ</sup>大<sup>大</sup>人<sup>ノ</sup>法書所成札  
礼答極不存<sup>ル</sup>如何<sup>カ</sup>哉留森ニ<sup>注</sup>江<sup>ノ</sup>以<sup>テ</sup>下  
可<sup>ク</sup>申<sup>ス</sup>由<sup>ル</sup>由<sup>ル</sup>へ<sup>テ</sup>も留森大<sup>カ</sup>大<sup>大</sup>人<sup>ノ</sup>為<sup>シ</sup>傳<sup>ハ</sup>被<sup>レ</sup>前<sup>ニ</sup>  
莫<sup>ク</sup>下<sup>ル</sup>以<sup>テ</sup>召<sup>ス</sup>為<sup>シ</sup>物<sup>ノ</sup>名<sup>ヲ</sup>存<sup>シ</sup>知<sup>ル</sup>中<sup>ニ</sup>由<sup>テ</sup>成<sup>ル</sup>直<sup>ニ</sup>札<sup>ト</sup>可<sup>ク</sup>  
為<sup>シ</sup>勿<sup>レ</sup>漏<sup>ル</sup>存<sup>シ</sup>知<sup>ル</sup>由<sup>テ</sup>謹<sup>ニ</sup>之<sup>ト</sup>申<sup>ス</sup>人<sup>ノ</sup>中<sup>ニ</sup>  
と可<sup>ク</sup>有<sup>ル</sup>之<sup>レ</sup>哉<sup>ト</sup>但<sup>シ</sup>直<sup>ニ</sup>札<sup>ト</sup>上<sup>ニ</sup>申<sup>ス</sup>先<sup>ニ</sup>振<sup>テ</sup>作<sup>ル</sup>  
有<sup>ル</sup>之<sup>レ</sup>召<sup>ス</sup>由<sup>テ</sup>為<sup>シ</sup>未<sup>ダ</sup>別<sup>ル</sup>由<sup>テ</sup>直<sup>ニ</sup>札<sup>ト</sup>上<sup>ニ</sup>申<sup>ス</sup>由<sup>テ</sup>上<sup>ニ</sup>  
下<sup>ル</sup>ハ<sup>ハ</sup>幣<sup>ノ</sup>之<sup>レ</sup>在<sup>リ</sup>振<sup>テ</sup>之<sup>レ</sup>傳<sup>ハ</sup>大<sup>カ</sup>大<sup>大</sup>人<sup>ノ</sup>申<sup>ス</sup>召<sup>ス</sup>由<sup>テ</sup>

但相遠之微以ハ、大在存分ハ、  
在振之委更心ハ、何付テ、人々之  
以、也、之、也、直、礼、之、上、之、  
之、相、調、下、物、ハ、新、旧、大、難、  
ハ、何、振、之、調、以、ハ、也、不、  
違、之、微、以、ハ、自、然、無、  
之、何、其、上、之、也、互、  
也、之、也、以、ハ、也、不、  
也、之、也、以、ハ、也、不、  
也、之、也、以、ハ、也、不、

熱別書狀之調振定年与別之調  
却之由及函以書在座ハ物  
在出表別書狀之方之書物  
可庫在在斗之也又也  
可以之狀中之也  
可法用之候少也  
存律略ハ返之  
来正干今宰之仕ハ

推定二孫下得此後即歸小松羽後信以  
為之謹之

七月十三日 進士修理亮晴舍立判

橋瀬牧出所

成富

於之大友一書札塔所新回後之大難  
時寫之後成別以自直札之上二二  
中子小如之之思意ハ概少也  
自然成不之り而七之者ハ概ハ貴所就

法若用弥法盛務之中其間其寫珍重ハ  
於京都相寫之法用ハハ、弛走可中ハ  
石傳各江法傳之國中存ハ  
三好記云天文十八年正月佐々木定頼贈  
岸和田兵衛大夫狀

就三好筑前守謀叛松浦肥前守一味之  
糸此時可被致忠節之旨從大夫殿以御  
直札被仰元常御同前由候根来寺被相

談別而粉骨可為肝要候云々

書簡故實云道上と書る父主君師道と對  
して書て但をよとわけ、直礼の心た  
りしりて家司の名を書る常之義也貴人  
へをよとる状、いりふも字を真ふ文字  
をけのし大に書る姿、殊我名義知れ  
まうて筆小書るや一の尾節也常時總名  
業をよへぬふくに書きたりかす人有故

實か一狼藉也公家門海あり、口下  
と判形斗をせり、出で名義は外、是、筆  
名とて名義を字ふか、り、り也又名義  
印をかり、出で判形、ハ、名義も有之、ハ、至  
りふも武家、ハ、有こ、ハ、ハ、名義知、ハ、り、  
判形をせ、ハ、ハ、公家、ハ、海、ハ、ハ、あり、事  
也、ハ、武家の筆名、ハ、知、ハ、筆、ハ、名、ハ、公家、ハ、門  
海、ハ、筆、ハ、名、ハ、の、ま、筆、ハ、を、ハ、海、ハ、ハ、似、ハ、あり、ハ、これ、ハ、

尾藤の事とつまゝ切多也又主人へ申  
状に親を親とてはとめと可の事と子  
ととめとめはつて名字と物也口上  
ても此分也  
又云大中納言宰相は物事奉行四右衛  
大夫

昔書系遂洋見は如何間極安有得を  
世御可有跡所存可有得を如何世傳謹

月日  
名字  
名字判

何大細言殿  
名報  
中

如右月より一字上て宛所を告へて大納  
言一人より包持露状もろくりと想列ハ  
自法大直直礼ありてハ殊礼とて平  
の人よりよりよりてハ推りも  
いあささちんは方ハ大方法大直此ハ得



也

又云大中細言宰相之始

大夫

考書經序少細洋領備以承仕名

何篇令系上或紀下中

中上於可得或意以

日口

若字若 若系判

何苦門 多籍

又、南時、  
又、南時、  
又、南時、

向、  
向、  
向、

宰相、  
宰相、  
宰相、

乃有、  
乃有、  
乃有、

之規、  
之規、  
之規、

又、  
又、  
又、

達或、  
達或、  
達或、

左、  
左、  
左、

又云公家方之事振家法危あしく其取  
之殿上人まても諸大夫まても又ハ侍り  
ても何云い人の亮十て有直礼まても  
不可有之也綴減方た是とも言家を考既  
之故実也其外い兼ハ或ハ人ハ其申或ハ  
此後あしく不可但例或の云家危たり有  
大人不有之世多いゆハ直礼ハ斟酌あ  
るハ一ハ次子帯ハ公家中まても未だ位ハ

位の方あしくハ人ハ其申あしくあしく  
を後あしくも不可然ハハん哉云ハ時直子  
うまハ

付状

伊勢貞満奉記云一付状ハ其儀謹令と云  
事ハ二其之考院のあうハハハハハ直礼  
ハ其儀以儀種ハ其儀在ハ其儀陰陽方  
外記あしくハ其儀のハ得云ハ其儀外記あ

といふ如くは向る極の處より大函に——う玉  
うの人にも忠臣にもある——社家方々  
字大略同前然吉田——かともある——を先  
帝日皇御法に——也此流日時みちこひ  
又——あるふもより——書状流人こそ  
とを賞既いへるは方々皇日帝既ニ認り  
法の外は御實也云々想別り家方ニテハ  
清帝前御々々皇告事ハ皇々御ニ御付

あの新々ニ皇網に也亦程る所ニ子細在  
る也云々法大吏皇事大略同く御法大吏  
う——皇日皇陰陽家御記を——か下子ニ  
皇存いり皇服自先ニ御皇ニ皇勅を云々  
御房存へ——我名を——上の字をうかに下  
とまふこて皇々又法孫ニ御皇いへ——上  
の字まふりをうかみ書也

帝皇恩幸云法信存り皇ニ御く——て書付。

状。又山名一色殿等。一人之出年又ハ  
詳上と云く。一以布東河紀を以て  
時々之振作を以て。客の儀を今通法を  
云く。

披露状

道照恩幸云進上之披露状。少隆之進上  
書。少隆調事勿痛。進上故除るも。常之  
偽也。二三月。進上。四月。北日付。不然

以有り。但又。事少。少隆。一ハ。朔の日  
付。日。回。前。

三 大雑帯無記云。天文十年十一月四日。法太

刀一腰。指。市馬。是。若。八。朔。法。礼。團。司。北。畠。

之。之。上。之。披。露。状。日。付。ハ。九。月。廿。三。日。也。

書。簡。故。實。云。光。源。院。御。様。人。白。常。家。寺。書。札。

調。指。

為。所。代。替。所。禮。仰。右。刀。一。腰。盛。光。所。馬。一。

正 河原包 進上仕の以等之振屋預也。

露の長條條之

七月五日 名字書 長時判

伊勢守殿 是ハ内封之振屋也書

けやう三寸斗月日  
ト名出ミヨニ寸條

又云女中寸一物之事

一第中り一 美きみさ浦味くし志

ん上中くくは志うるへきあくにまひ

ろうたのころりし

三月二日 まりとしとさとんあま  
志け長判

以法ありてあま

凡て振女中力之事第一養親よさとの

名をか細上とす又ハひりう状勿漏也

いんきんあらうくハ判形可考とい名

系事上字をうあよ下字をま名みうくハ

法体ハうハ字みりをうあようくハ

又二字如... 子... 色... 一...

副狀

嵯川親元記云寬正六年三月十五日壬戌

小野寺隱岐守日冬御馬進上之御返事御

書并御副狀

公方様巾島三尺 月毛黒麻 進上之方帛

令披露屏仍成書并法劔一腰 吉 服子一

端白成盤一枚 地紅 下... 法鏡着茶

存... 次... 一... 足 黒糟毛平 賜... 以... 悦

... 玉... 仍... 方... 刀... 一... 腰 拵 香... 一... 盤... 一枚

推 紅 ... 之... 以... 俣... 成... 紀... 斗 小坂

十一月廿八日 伊...

海上少...

以上此色々以宗茂寺町三郎左衛門方江

渡遣之

又云同年六月二日 戊寅 上摺戸部御副狀御

判出

就其仰下上を以て其有二之 月色 青色 去十二

月廿日京馬也即を披露早子と云

下其也、猶以以前を仰下分と玉大長

其有子、涯分あり其尋を、一可然也

委細程加藤方可中より次多き月色

相領祝忌と云、其

五廿七 一 俾

海上上招氏類大補へ其

澤巽阿弥真書云むく、乃市内書同副状

索引内

連、其仰出の朝倉陣正左衛門尉事出

時馳系法方致別志の概より、計略肝要

併也

九月廿日

市判

俾勢とあり

冬市方致忠意者不可有所廢矣由之似也  
此為之詳也

九月三十日

伊勢守 貞親

朝食彈正左衛門尉後

安土日記云公方様内、御謀叛思召之由  
無其隱候子細ハ非分ノ御働也無御勿躰  
之旨去年十七ヶ條御異見之次第條々略中  
諸國上御内書ヲ被遣馬其外御所望之体

外聞如何候之間被加御遠慮最存候但被  
仰遣候ハテ不叶子細者信長ニ被仰聞添  
状可仕之旨兼而申上被成其御心得之由  
候ッレ也今ハ廿ニ無御座遠國上被成御  
内書御用被仰之儀最前ト首尾相違候何  
方ニモ可然馬十ト御身ニ入候ハテ信長  
馳走申進上可仕之由申旧候ト左様ニハ  
候ハテ密々直ニ被仰遣儀不可然存候



大鑑常興記云天文九年二月十日佐方子  
里承引大友五郎佐方刀一腰馬一足黃  
金卅兩金上仕子一丁与之成内書成  
刀一振与下之也仍副。案文子中写別調  
者之也物又回若与極一或方刀防子三端  
進上之若与極一。始成礼云。是又与成  
市内書。大友五郎佐方刀与下之副。案文同  
承之写則調之何也。略克以中世成内書

法文言也或日付二月三日也

内狀

太平記云 新田起義兵條 石堂四郎入道ハ近年高

倉殿ニ屬ノ薩埵山ノ合戦ニ打負テ無甲

斐命計ヲ被助鎌倉ニ有ケルカ哀謀反ヲ

起ス人ノアレカシ與カセント思ヒケル

知ニ新田左兵衛佐同少將ノ許ヨリ内狀

ヲ通ノ事ノ由ヲ知セタリケレハ流レニ

棹ト悦テ聽テ同心メケリ  
錄倉年中行事云奉公中對外様書札之事  
縱雖為仰詞之書札限千葉介方宿所書可  
然也自余之外様ハ仰詞ナラハ名字官  
途ヲ直ニ書ヘシ然ハ縱別テ所用雖無之  
内。狀。ヲ一通御宿書ニテ可相添也自外様  
奉公宿老以下之書札ハ奉限吉良殿斗御  
知行分等其外之時宜公方様へ御申之時

内封也

案内狀

捲川親像記云天文八年三月廿一日己丑  
昨日由孫所有之由執事代より案内狀了  
り

剋付狀

書禮袖珍寶云剋付狀之事云十四。三別  
レハ狀々也。与別系為洋見号ト可也表

包糊付村目の下二三月十日と別あり  
と云ふ也

吊状

書筒故実云吊状之事所射る定くは法に  
あはる唯<sup>ちんま</sup>田城切のハて其俵巻く上包  
志うに可然り也何事くも重きを不  
可書端書も多之

御請

書札袖珍實云市内書并書洋領書情の事

之加下法内書結字所書洋領書無系權  
而致相戴早く其下可中上ハ系法次  
之刻所前更相書教ハ安く謹之

名字古  
名系判

請文

吾妻鏡云文治二年十一月廿四日丁卯去

月八日宣旨同九日院宣去比到来今日被  
奉書御請文云云御請文云

跪請院宣事

右所被仰下諸國庄公被補平氏追伐跡  
之地頭等稱勲功之賞究行加徵課役張  
行檢斷妨惣領地本之由夏官符宣謹拜  
見仕候了現在謀反人跡之外者可令停  
止地頭繹之旨面々加下知候者也早仰

國司領可有御禁斷候欵此上致張行之  
輩候者注給交名可知炳誠候以此旨可

令言上給候院宣所請如件賴朝頓首恐  
惶謹言

文治二年十一月廿四日源賴朝請文

又云同三年三月二日甲辰越中國吉岡庄  
地頭成佐不汰等相累之間早可令改替之

由經房卿奉書到来仍則被献御請文

去月十九日御教書今月二日到來謹令  
拜見候畢越中國吉岡庄地頭成佐事任  
御定早可令改定候但彼庄未復本之間  
御年貢不式教之由成佐申之候重相尋  
候而可令改他人候也以此旨可令洩達  
給候頼朝恐々謹言

三月二日

又云文治五年四月廿一日癸巳出雲國目

代兵衛尉政綱事被進院宣御請文所被深

自筆也云々

四月八日みげうろ同十九日りーこま  
りてまいけん法うま法りぬまま  
つながと中上ゆぬいうでまうりん  
ハぎらんを君みりありてあやま  
ちゆハぎらんをうろりるハぎん  
きたーともうくのまゆうろふをあ

されぬいんちと通くぬびんおたりの  
路のしうどもまづきのやーりの清せ  
んぐうとむら清ぬいぶらんをぶびん  
子見路ぬ申たるる何くつれぬぬれを  
いうておそれちちおとふとぬい  
んろれまてあろづつりぬぬくふを  
むりとのどくさこしそまは清あぬ  
きくだいとめー川うめんきあーの味

定のぬいんとおのひ路ぬおつをうそ  
にほちるをせけら清ぬいぶらんきい  
めたるおそきよぬいおはいつてき  
見をもちまぬろきぬぬいんよくくた  
あせあくめられぬておときとがいは  
まーきよぬたぬぬり下向清うまぬ  
りころよーうけ路ぬひぶらぬらきと  
をりをきんーぬ

四月廿一日

頼朝

打りし心なきをうふれに  
 一々中上を以てなり又  
 此の申すに阿多き世路  
 阿けはたむたうき人を  
 と見こく一をううそ  
 以りよむともをあま  
 下きには魚人のいり  
 何事をも中上

感くはま〜心へ存りてぬふは志

〜中上はこれ得りよ〜

又云建久元年二月廿二日丁酉造伊勢太  
 神官役丈工米事諸國地頭等有未済之旨  
 去年十二月帥中納言奉書到着之間日者  
 被經沙汰今日被奉御請文云々盛時深筆  
 云々

去年極月十二日御教書同廿四日到来

役夫工米間事權右中辨親經奉書謹拜  
見候畢知行國者先日任被仰下候旨  
己令致沙汰候也其中下総國以被仰下  
旨早可加下知候也抑御免庄之就先度  
仰令降候之處信濃越後上総等國之可  
令加免之由親能下向之度被仰下之  
ハハ追文令降以畢早可令下知以也且  
被宣下以けきハ爭令對捍以哉此中地

頭輩不分明之所々も相交以早可尋沙  
汰仕以也宇都宮熱田宮八幡宮御領所  
役事在可然以可令進濟之由被仰下以  
上重可令下知以也凡背被仰下之旨致  
對捍以ハ人輩ハ重て猶注文下て可令  
下知候也朝家御大事子候之上廿箇年  
一度之役小以旁不可致懈怠以也此事  
のハ小以ハ背宣下旨以ハハ輩ハハ



可小已任法て可有御沙汰且又隨御定  
抑て可禁沙汰也背君御定候てむ者  
を才家人より候とても以て不被  
行て罪に哉頼朝より上りて以て不被  
當候てむ時ハ御勘當も可蒙事より了  
るにへまて家人輩事不及左右の事  
也遠々之間承及の事ハ邂逅之事ハ又  
不承の事ハ多に其召進退恐思給の者

也以此旨可然之様可令披露給の也頼

朝謹言

二月廿二日

頼朝

進上帥中納言殿

二十九  
又云嘉禎元年八月十八日舞人多好氏在

鎌倉之處可令歸洛之旨自殿下被申之間

所差進也則將軍家深御自筆令申御請文

給又御馬一疋白鹿賜好氏兩三年一度放

生會之時可參仕之由以木工權頭被仰令

好氏云：...  
好氏云：...  
好氏云：...

河法未練考云法。文章振事

何國何不某申何而而領田富等事何月

何。河教書案上毛又或年也案上毛並

何月日或使使役狀上毛又或施仍上毛

何月何。到某院上毛畏上毛下取院上

毛相見仕上毛上毛抑何上事任上作下

毛以方以案上上毛以代方上毛可令言上

供以此方上毛以此院上毛可有減淨持

或供案上毛但某字著也恐怪擇之

後文三年号心書也但係筆書也  
何月何日  
コノナニカニハ字ノ事  
某清文表判其

横川親之記云文明五年九月十四日壬寅

賀長永清院考局出連持

或領事對森貞之述之辨有出本漏依或

和候自他持文。云之賀長永清院領下地

三股 久田竹尾 有事速之 祗有御傳中子

細以和睡之儀 以四去段 不見也 刻分

以上去相多取之 向後不停止 新証也 玉是

段若永代不之 亦成法結以也 仍為後院

禮文 表狀如件

文明五年九月九日 賀茂森貞久呈判

永清院後

書簡故實云清文之事

謹而致言上 惟就一一儀被成下 御内

書系辨載仕以 尚地夢清之儀 各油斷矣

夷能以大略 今月中 亦危可中 以終重分

抄子不中上 之方 可然根 之 以 既成 亦成

以 為 之 儀 之

名 字 左

名 系 判

何 能 啟

右 同 前 也 亦 之 持 露 狀 之 別 以 有 之 付 禮 之

云正上條眼付り由宿所とありて一御之  
島位也或快く同者同府とありて一  
又云公方様之言上請文之事

謹言致言上様一國城市善清之候に  
半お來仕人土畧近日可若首尾と有存  
何各互取多御新御事能は以此次可  
總振可取而披露は候と謹言

名字古  
名案判

何誰殿

右以此以一、並に披露候也凡此取也

然法啓上は披露候人、依被仰下は振  
畏承人里申付り、事分可令言上は言可  
御指可領所披露候と謹言

名字古  
名案判

進上 山中御考書殿

御存心

右披露状ニ其上有と存候、以此相と

のへりへは披露状より有て在り云々  
之状より有也

和鞠集要云自代字方請取文章

願中或知行山概 在取

市代左職之事

右成事負法公事相与嚴密以法取由法

此御意無由法之依於有之若能為何時

之有涉改易以之時一云云子細及可取

若也仍法文以件

年号月日 名字 名案判

推之 系

領狀請文

吾妻鏡云弘長三年七月廿日戊戌越中判

官放生會供奉事依被遣御教書献領狀請

文云々

返事

御産所日記云天文五年丙辰正月十二日御

馬代参而之洋領之大概竟從越前所下知

事云々彼物云々

御産所市役係所用脚事任先例更河津

野由市奉書拜見云云以目初得云々

小三郎可十云云

正月廿三日 宗淳

二階堂中務大輔殿

松田丹後守殿

樽川親俊記云天文八年七月廿二日丁巳

北前國臣馬島御目書云云

大村氏部大輔云々

依里中下云々 沈香

二十斤馬一疋 西來花大木刀一振

進山根貞孝云々

七月

有馬修理大夫との

室町殿御書 御用上信介 義昭公京師小

うらゝ世経ひてある時四段号をあらわ

とまひて赤法名の事ありて信長へ使札

をつらひさう是よりつのが具小付て

杉原と、赤使者ありて尾州へそしを世経

ふやうそ是致さしあくる上総公、委細

り見さすひて是より里成返事へきにて

はとて對面し何と、のそ赤使者をけうへ  
されたり

一 門路方、事青蓮院殿聖護院殿橋井殿

あり、中ね、事橋家目前、川河也

一 外照、下、此等大概公家方、下同じ但

法中、事、その、右位、故、不、在、小御

一 用、様、下、ま、う、ち、

一 如、中、方、へ、み、お、な、り、り、一、小、女、房、御、と、

一 綱をわひく種をあらす家をととふ事  
まゝく性綱を二綱種を二種と認る  
うよく能也

一 武家方諸侍より礼す武家方にても  
仕方へ五位六位の諸侍より安く種  
之と可多事也然とく種二の二相綱  
り為外に依り或地下に五位より四位  
聖者へに依り安礼者に極勿漏也

一 返り。認極之事。常規の方へ。高報高者  
又高報高報ありて高書に回撃又下高  
年高返報より高下撃へ。高返るる  
より也。此極何ゆ。以回高事あり有  
つけた高極也。此段も上中下高事  
よりより

一 禮と書と事。肝要に極少ゆ。下より高  
高法有高事。上中下より高事何也



用未ゆ也 源ハ澄上墨黒く書て上學ハ  
澄上尋常ハ澄上下學ハ以分年弊一澄  
上書之時ハ上書之名家の上ノ友を書  
ハ一尋常ハハ名家の上ノ友を書也  
奥此日の下ノ友若系の上ノ官を書也  
更領ありハ更領を書色一官と申ハ  
ハ更領の外ハ中級ノ友若系ノ人モ有  
一更一ハ非モ後更領をモ有と申段勿

論ハ内友外友と申ハハ禁中ノ百友と  
申ハを内友と申諸國更領を外友と申  
年ハ一初年名家の人ノ一一段と懇懇  
此方回氏ありハ可有糾弱和歌此懐誠  
ふとハハ公方換にて此末有ニ源氏ハ  
上ハ成氏ノ子なりと云書加ハハ心ハ也

武家名目抄稿第十二冊

左巻 漢書 卷之十 冊

明治十五年六月廿九日旧稿校正

同年七月四日再校并書

同年同月十八日校合了

小野由久

青山景道

小野由久

漢書卷之十 冊  
漢書卷之十 冊  
漢書卷之十 冊  
漢書卷之十 冊  
漢書卷之十 冊  
漢書卷之十 冊  
漢書卷之十 冊  
漢書卷之十 冊  
漢書卷之十 冊  
漢書卷之十 冊



明治十六年七月

校

窪田 鈴太郎  
佐々木 泰久



明治二十五年十月二十七日

圖書大庫

圖書大庫

明治二十五年十月

封

圖書大庫

