

明月記

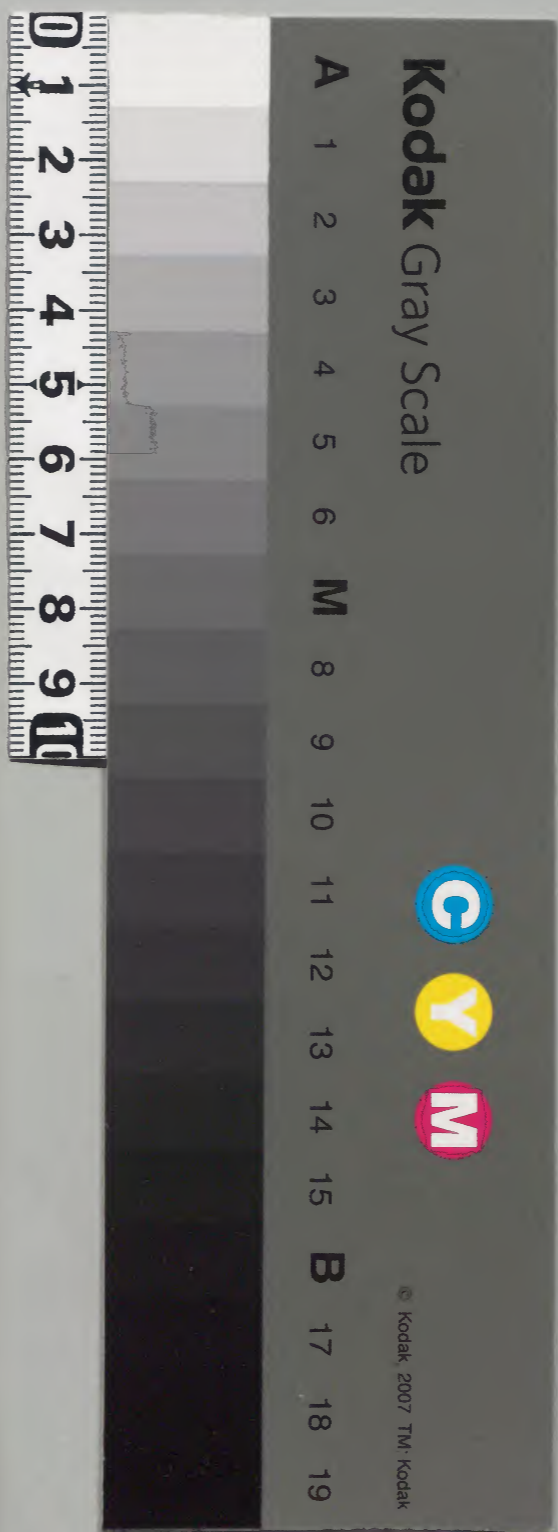
建曆三年六月六日



内閣文庫	
番號	和 8804
冊數	88 (49)
函號	161 131

原文内	
二 一 九	八 八 八
函 架	冊 號
和書類	

冊八



天聖書院

建曆三年

長安鄉子時進三位侍從 五十二

勢州四日
高尾氏家藏

南宮

五月一日

辛丑

天晴

夜前出車飯末之間天晴是又如何
後宮邊夏每事遲留如此啓將元忠定右時

賢云云

北皆苦痛猶不宣

行啓事同忠弘出車三兩長兼卿實氏編供奉

內大臣殿 御車 大支 實宣卿一人

二日 自夜大雨已後休天猶陰雲起而

心神猶不尋常仍不參法勝寺兼依催領狀

小五月競馬舍人自元方被催少將奉行中今日宗行夏弁

將國通朝長內々示送雖參子細等ノ石公
雅朝長奉行云騎射事又 催之間示
送障由了是皆清貧過度之間有限所役猶
難勤之故也 有耻有恐
今夜爲方違宿忠弘宅

三日 天晴

自今日院寂勝講昨日催才三日才五日可
參由願狀今朝又明日無人由示送 權弁經高
又願狀了

肩病頗宜

尤近丞手組 忠定 家行中將著行云々

入夜少拘束云 今日栄西法平可賜大師号

由有其因又有談定等今日無其夏不之定
訖云 関駭不少存生大師号我朝先縱無之
誰人何談定平可謂勝夏先有僧正之因其
夏止有此事 凡非筆端所及

證義者 前僧正寺公範長吏
前權僧正誠寶

初日

判座講師定範 旧僧都

讀師寺顯尊 旧僧都

散花信家 右衛門侍僧都
右衛門侍家道公

行香咒願公胤 三礼 親縁

暮座講師顯尊 同者頼惠

讀師定範 聖覺

問者聖覺 山 前僧都

隆圓 大納言僧都

三礼 親縁

聖覺

散花負衆 大夫偈都

第二日

朝座講師隆圓 問者信家

讀師聖覺 呗 賴惠

散花道性 高勝院法眼

暮座講師賴惠 問者顯尊

讀師隆圓 呗 定範

散花圓經 興帥法眼

三日

朝座講師信家 問者隆圓

讀師賴惠 呗 顯尊

散華親儀

暮座講師負衆 問者圓經

讀師信家 呗 定範

散花道性

第四日

朝座講師道性 問者親緣

讀師負衆 呗 聖覺

散花圓經

暮座講師圓經 問者負衆

讀師道性 呗 顯尊

散花親緣

第五日

朝座講師親緣 問者道性

讀師圓縁經

唄 隆圓

散花負衆

暮座講師聖覺

問者定範

讀師親縁

唄 賴惠

散花信家

行香咒願胤

三禮親縁

一番

公縁大法師

答興寺

二番

覺圓大法師

答興寺

三番

忠範大法師

答東大

四番

隆圓大法師

答山寺

五番

公金大法師

答山寺

六番

清顯大法師

答東大

七番

兼性大法師

答興山

四日

午一點束帛參院公賴卿一人在殿上相其
 着座良久公宣卿已下人々來加此殿上只
 三間也太狹上鵠多着座之間予起座賴于
 頭佞卿佇立道場方經高朝自御所方出
 見出御氣色各立者在廊級邊經高朝告
 出御由還出仍鐘了公卿着座右大将中宮
 大吏藤大納言師村中納言公菊冷泉教成
 左衛門督九宰相中將賴行宰相頭佞着座
 公賴卿予依無座在殿上
 朝座了僧退公卿不起僧四昇昇堂童子退

之間 公宣忠信兩卿退下 公賴卿加座
予同進出腋戶邊雖同座未猶道言所仍還
入了予奇清談夜前大師号夏依生存生之
時宣宣下但諸司已彼催儲重退出今日猶
可有其沙汰歟所疑僧正歟國家重夏驚而
可驚歟夕座了仰退仍重退出參内御方局
少房礼申之間存外出御拜龍顏成恐逐電
退出 頭弁称有可宣下夏由求上卿所疑
後僧事歟外人々山大衆騷動京中武士馳
奔云不知何夏此僧勝事 殊々猶有不吉夏歟
思國家人衣可有斟酌歟伴僧用門云未因
上人用門内搆賄賂外成懇望先非上人之
法如何云々

今日御鞠真仍被忘講筵云々

御所北面有便佛壇北面被憚乏仍向東南
北有高座等南面立散花札公卿座以西放
上之間散花札在下藩末座之南頗不似例歟
道場之後^{當時}臨幸御同所猶以失便如何云々
緇衆每處于搖動狹少不便

入夜少將退出今日於院御方密々御覽鞠
云々上八人之輩其躰

司御^{布衣云々}次定通御着陣宣下采西

僧正事 不同其間刺加人

傳同山門騷動神人出奉之間大工定純打

神人云但橫河法師抑留當時寺夏云
今日月九日遠御因院五日取勝講云
昨日十九日還御由有月又延引

五日 天晴

午時計參中宮々中無人庭草如不掃催懷
舊而之浚謁寺房良久退也之間自法勝寺告
未夏具由即參彼寺在寺中并語云參院申請定
通鄉仍只今可參其外寺人今日寂勝講

大相國源大納言以下云小時中納言參入
即始夏了納言即退出与并清談等二座始
後又退出飯廬自時

^山僧都來談山門猶不靜或說今日小五月衆

徒抑留不日遂還云々

六日 天晴已後雨降

終日甚雨

七日 天猶間陰未時雨瀑

未一點參院為伺布施刻限雖存遲參由夏
未始殿上在大后以下御坐其當堂子在北邊所只佇立

一間落板敷邊太雅堪二月中門廊僧群居

之外無餘所小時經高朝后自御所方未殿

上申始由飯出仰鐘 大后以下著座

大納言二人 通光師經 中納言三人 忠房 公宣 定通

參議二人 公氏 顯後 三位家衛著予在殿上堂臺

子成長貫宗叔苑苔之間林察參入追加座

家衡卿起座來殿上

夕座始之間右府參入彼過之間西人平伏
事託行香之不見其儀宰相已下起退來各
佇立夏了各還著 右府出召前殿彼帶釵
了復座次大信以下六位一人每度授之忠
房卿以上於布障子面跪播笏取之入南面
北才一間定通卿於障子東播笏取之入才
二間 立散花札間也 僧十二口予當殿末跪僧之
前間笏落之帶健不指得之所致也為耻至
極但立為方以尤手取隱之後置布施猶如
拔笏聊述右勝取笏大迴退出遍御前事失
錯物惡之令然心勞至極尤大信殿御退

出奉送出門前退出

入夜布衣自中御門方參入彼各觸之間三

位中將來談初日行香因白尤府經座前座

行香札北給自余公卿經笏子次第列座其

末在參議等座置上 公卿座北儿庇西上 一帖南折西

面 上御佛庇東其南 東面仏庇戸二間 一間不敷座 中門廊

其南間立散花札行香札也 是中間也 其南妻戸

間也講師座在件間過南西上北面末座一

人在東座面西妻戸間也威儀師在其座北端

傳輪了立入中間經佛後出西才一間放東

布障子下 大信障子西納言障子東 作輪次才還進返輪

皆悉自笏子後座之間下筋先立佇立北緣

邊將陸過給之間師經鄉深居忠房卿不見
入其曰仰云將陸九府解釵置座前笏頭ヲ
西釵柄方手緒の総の下置隱之 大納言已
下笏手緒上頭東釵鞘方置也忠房卿又如此
彼三人様々不審者 其行香路偏將陸御
存知歎頗わつ〜く見云々

落笏之耻心深痛如此夏不入耳如敗軍將
不言勇慚愧云云

深更各觸訖退出
今夜因師季少將擊範基舊妻增圓
三位中將有彈指之氣

八日 天晴未後乍晴大雨如注行潦如池

自今日精進讀塔城結縁經六部每年始此願

九日 天晴

献御幸出車頼資責催後同車清信朝臣

大宮大納言以使者必可来核敷之由再三

有令惣領狀忽求僕徒等卒尔之間不出来
倩案之日漸圍見物之所旁无便宜歎又精
進念誦之間也仍重達卒尔雖参由了

今朝因東勝事出来云々

傳々説 和田左衛門尉某于三浦横山堂西人

勢抜群者云々合謀去二日申時忽龍衣將軍幕下其

時將軍更无敬言衛之備或杯酌測醉之忽然周
章合戰其夜曙羽立日又暮且而戰見星未已

將軍外舅相模守義時大膳大夫廣元等
間行而入山脫身而隙去賊又隔大城而夜
遂引去但悉燒城郭室屋無不殘破梟至金
吾又死戰場散卒儲船自海上逃去云天下
勝夏何事過斯乎

又巷說云彼賊徒之黨類枝葉在京者多且
追捕滅亡目前京中又隆動云樂慈悲來是
天罰歟竊思之天下又無聊之末代貧者定
及賊死歎嗟乎悲哉入夜自見物人許傳取
結番貧老涯分以之足

競馬

如五月五日

鼓

隆仲朝臣

奉行

右國道朝臣

一番

右

敦久

兼勝

源頭三

右

公雅朝臣

二番

弘澄

儲勝
源頭三

國文

三番

賴峯

儲勝
源頭二

清弘

四番

敦近

儲勝
源頭二

武延

五番

久貞

勝負奉重之
同彼追入了

武隆

六番

助文

敦久子

弘貞

儲勝
源頭一

七番

賴常

取落
持谷依以

國近

入夜召敦久按察乘御
助文所行太不覺不可召仕由

被御舍

流鎬馬

一番 秀能

二番 醫王丸

三番 左衛門尉藤原助清

四番 左衛門尉源康景

五番 右衛門尉藤遠綱

六番 源康重

七番 源康重

戌時許參院中宮權亮粗語園東夏二日申

時和田左衛門義盛宿所忽聞甲兵之音

去春謀反者結黨之由有凡因落書等件義

盛為其張本而自彼陳因子細已以具許有

和解之氣色如尋常之時在近邊宿所而猶

有肉々諛可為鯨鯢之由因之因茲更聚黨

成其討是只以韓彭趙臨也

其近邊宿所者又左衛門尉因之即備戎服發使

者廣元朝臣于時件朝臣賓客在座杯酒方

酣亭主因之獨起座奔參將軍在所相共逃

去其所赴故將軍墓所堂去七八町或云二階堂此間義成盛

智三浦左衛義村本自与辨父違背為仇讎告義成已

出軍之由依兩人之告毋後妻室等僅逃出

之間義盛兵已進先困廣元宿所酒客未去
大軍忽至醉鄉之士依教彼客即放火燒其
城郭室屋不殘一宇自二日夕至十四日朝
攻戰不已如三周弄不注義盛士卒一以當
十天地震怒此間千葉之黨類常胤之孫子練精兵
自隣國起來義盛雖兵盡矢窮策疲足
兵當新羈之馬然尚追奔逐北至于橫大路
鎌倉之前有此路云云此時義村兵又塞其後大破義盛
目茲遂不得免多散卒出濱棹船向安房
方其勢五百騎許舩六艘其後廣元消息范
脚到來昨日申刻許參着其後公經又無音
信者京畿有骨肉之輩未知其存亡在京武

士等雖申可下由且有 天氣被苗為京中

警固也

遠江守親廣依塔供養在宗去二日下向関
之揚鞭云云

或云近江守賴茂去比下向寂前終令云云

又侍從能氏高能卿子正月之比下向死軍陣云云

相換國司兩息親能法師子廣元朝臣子皆

死云云不知實否

亥時許各謁了退出

十日 天晴

未一點參法勝寺未常宰相中拍公茂兵部
卿着堂中座加其未兵部卿云昨日舍人之

中紅下袴有沙汰由因之是新制予去
春所被宣下也 又云宣家已欲參之間俄
有所骨止不因此刻在可謂冥加歎者

師季少拍取馬口之間被各仰退出 自余未
隨役者

又退出云 先是以忠弘令伺還前入道 師
範元

五七日所還未予講筵已始及半於堂修之

云予即退出向彼堂是太玄中大理一日送

消息為家高直禁中之好多但迫長等七条

院南山御幸 十四 以前仙洞彼忌此夏 過三十
日了

之間不可向云仍為子息代官愚老所行向也

入中門孝戶著堂弘庇座東西各一帳高通

卿在更賴範在西依便坐賴公下每程夏了

予起座同官二人取布施 六位衛府
大入轉紀半長
不得其心如此亦諸大支役也

多不閑事也 賴範依御師於不取歎殿上人資

家時賢定親基定後範資寫範宗朝行

夏予即退出參大納言殿為總司渡給後堂

由侍示云即退出高通卿參法勝寺云予不

參近日夏無益之故也即飯廬

清僧三人籠僧歎 講師兼尊律師夏頗似

閑

夜半許坤方有火警出見之已以近隣也二

条大納言家之雖風不吹稍以周章良久不

減其北 故 範元卿後見宅同燒亡云此間就大

炊御門東洞院過殺害騎者尤近將監云

基長法平房久同房中山僧有意趣伺之得
火夏便遂宿意之拔釵雖打合僧徒賴多間
彼射落之下手寫法平搦取今夜渡檢非違
使親清之皇居不遠太奇佐

十一日 雨降

夜前行房布衣著冠假西主御前獲取其
冠云例夏也又負獲踵進前之間此燒亡出來
雖被弄尾執者極可著家行舊袍哉

十二日 晴陰雨同降

昏黑參內大臣殿見參移漏深更退出有被
仰夏寫不違記

十三日 天晴

覺景僧都來談是才子法眼季頭夏相示之
次也

十四日 天晴

巷說更不靜關東無重來使者云

或說云賊軍猶任絕其糧道得軍雖未沒如
母邱之在晉陽夏太忽故不得發使者云
京中并近江表濃寫武士各全下向之謀回
土人民之煩已以千万已忘東作之勤云

嗟乎悲哉仍及乎

兼時朝臣妻今日死去

長正朝臣娘年廿三夏秋門院
少補是也

遂產後病依難存所生子息花人季俊一昨

日叙爵云云

左近將監教實

上藤

依頭中將謬奏

不隨貫首可動之由云此男頗

穩便尋常者也如何重代者
通有練習之氣

彼除籍

云去十日
復歎

此又主上

又内々被咎仰經通朝臣不奏因而直奏院云々
雖内々奏内不可被妨訶訟今不申又由立
左右申院之条如何云々卷舌云々

京中又有可討輩由風内相奉嫌疑警固者
多云々

人云新大納言

通具鄉

家有放火又依其又搦

嫌疑雜人之間件男主人馬允

景康輔

平中為

侍聚黨打入大納之家按劍昇堂上搦宿直

男向中將家前内府内此又嚙寄馬允之間

自院被召出給檢非違使秀能訖云々

權勢家人所行如此歎

十五日

天晴

時賢中將示送云

予一昨日
因此事

毘崎布施取之輩

兼日凡因七条院御進發以前不可院參云

而昨日御奉幣以前不可參由有其因仍出

仕者予因此意示送清範朝臣返又云舍才

男

修明内院
非花人

依女院令召彼後日向其所今此汝

汰出来太難堪又予事太理極無心之由被

稱暫不參何更在乎者

京中浮說自院有御禁制各無更由風内云々

故親弘入道養子左衛門尉

實父三浦之輩
云々

在六波羅宅依本姓其才敬言固檢非違使義

成子九衛門尉成時自筑紫上洛欲討彼金
吾之由夜前有其因今約無支云々

昏向垂相亭廣綱在相共今日到來脚力仰參

院退出之次入來件脚力見戰場者や委語

之大略無為有死傷之因單多存命謀及散

率行向方々各方々各差遣官軍云々此說太

尋常有惡廣綱等武士六人明日下向各乞

馬悉与之由彼稱數多武士下向路頭定枯

槁欤向後飢饉不可疑

十六日 天陰午後雨降

少將為家近日々夜熟鞠云々遇 兩主好鞠

之日愁為近片依 天氣之宜頗有得骨之

沙汰因之祢為韋楚王好細眼之日如宮中

餓死人不見一卷之書七八歲之時僅所讀

蒙求百詠猶以廢忘是皆一家不運也今然

魔縁積惡之祟也慟哭而有餘因之獨悲猶

恨侍從大納言成通卿未代之賢者明經史

之文何好無益之鞠遣其道之名善如長實

卿素冷醉卿之輩尤可然於彼卿可謂其耻

耳予元來胤子少僅二人之男已不書假名

名之字家之滅忘兼以存眼非分之近長即

是惡縁也悲泣之餘注此支為後鑒也謂其

字即禁省鞠而為茂單之文亘哉未代凌遲之

期此字之盛矣

十七日

昨日自園東有到來書云所仰廣綱也廣元能時各加判又有將軍判云在京武士不可下向可守護院御下又謀反之軍迴四海之由有因可致用意云云

入夜參叢明門院女房輒有云合夏私事也

今夜宿忠弘宅方違夜前又忘却仍更又宿依為本取也

十八日 天晴

入夜侍從來云大長殿被仰可給山田庄一

鄉由先年所給予也仍觸家主聊有受用之氣云

神妙云云

十九日 天晴

老臣之通身無故辛苦心神恍惚而徒在臥內僅見舊史暫慰心緒只思後學有揚子雲之才有金日磾之忠

少將入夜退出云於院御方御鞞每日有此夏云

一寢之後曉鏡以後軋方有火人云近衛所

邊云久不滅之間而風頗扇仍參叢明門院

無人申入女房暫退出參中宮着冠出門也

女房被出逢之間天已明廿四日可有御入

內云、郭公數聲耳

廿日 遲明甚雨終日如注

自言退出之間漸雨降飯廬後如注

午時許苑人永光

奉書

被召宣十首歌

即書進之 入夜乾朝卿以兵衛尉某為使
明後日法夏相訪乎殊無相親人有存旨申
由亦送兩度招請太無由予本自不好如此
交衆但不似平生權勢今無到訪人歎已依
此所憚被止院中參少將寓直內裡年來雖
蒙後入道不請已難去所催也向後可存芳
心乎外祖母中陰佛夏先考招請有好人々
之時人數不幾故贈丞相相具此入道來訪
思當初之好非無芳心成此案即領此人以
知追任歎

寸一日

天晴

朝行九条沐浴僵仆申時許飯廬屋上今日
又飯入嵯峨

亦二日

朝微雨即晴

少將每日蹴鞠至剛急摧心肝好之云々可貴
幸人之場想歎定昇三位衛門督正二位前
中納言非搥按察使歎但不知琵琶不吹笛
不堪郢垂其得輕微如何又非七条院催者
非宣陽門院兄非將獵之師近所募如何向
後之躰可悲貧老之長命只見可慟哭夏多
往年光家為家誕生之時至愚不覺之心恍
其為男子心中願求古來賢才必不依父母
直袴以言之革更非重代之家跡而憑之信

力若不空而有冥罪之助歟有社稷之器量
季先祖之耻辱自漸及五六歲且暮泣舍此
意趣見先逆父命齡及三十未書假名之字
才又同前寄夏於近后之忘劇不隨愚文之
教訓不孝不善者二人慙成人觸視聽心府
如摧悲哉云、

午時許參中宮謁女房未時向置崎堂公胤
僧正曼陀羅供云、公賴卿在座予追著賴範
忠行等卿追々來著忠行著予上西座夏了三人取布

施修理取別祿自簾中押云菅蒲拾重清範氏一人喪家後頗警目如荷流例云
殿上人名号之輩 經時不取布施院司 範宗

範賢兵戸 家長民戸 定衡中務 手長六位等僅

五六人數及往及太令使直無人如何云、
無故一身奔營少與也布施三十許歎過差

但彼物皆用白近代多如此喪家尋常鈍色也 絹緣綾等入懸子

皆以色々薄様三、喪家之儀不用鐔并給等例也 鏝

表廉殊勝如平生何夏只仁意 又裏布顯文紗色々村濃惣非

喪家之儀 讚衆布施各五被物三

忠行卿云近日彼聽院名謁兩度參之而今

日無人可到訪由有二品命又云至于未廿

五日可憐院參者此間微雨予退飯々慮後

終夜甚雨先家來云山田庄自院被召了勿

論者時儀不足言

寸三日 天晴

昏黑參中宮入夜宣秋門院瀆御 云々密自出門
其後退出 入佛

可四日 天陰午時微雨漸密小特休

午始許布衣參_思前大納之殿御佛_更而_{如日}

中陰三度世以為追從_如身已依此_更被_輝
院中面之願主雖去之間不願_停雖太似_在
由是偏禁裡微忠之由存之但_於亭主_等稱
不出好詞 光家相具能季鄉先在中門廊

格子裡以親奉_各人間為_慌之由有御令小
時告始由相共着堂前座 西聖覺說法阿弥
陀泥佛_更託各取布施賴_靴追加座 東不取
布施出了雜人雲容諸大_丈可守位次 云々

此更極不便然而參入之後不可背御_令旨
次光家取布施_三大膳時網不存此_後由_攝
之退出_之分別諸大_丈地下公_達又_亦雲
容有_等差其公_達又有勝_劣太_難分別_更也
基定朝_臣恭光_等頗_回人_心雲容又只保_季
光家二人_也依_更雖_分予不加_判止_分取_了
但_於為_家人如此_更惣不_令交_衆太_在
即退出 說法之間甚雨出入取_益今夜行幸本宮_女均
微雨前後雨止

可供奉

中宮行啓予_献出車

明日_寂勝_講始 上皇御水_在瀨_殿 云々如_唐所_參
馬長_更有_制御_點謹_責 云々雖有_水火_責力不

及回通雅經乾康清經資賴之為家在此列
未知其由誰人聲君乎入陶朱之撰後另行
幸休奉人 博陸參給

左右大將 大納言通光師經中納言定通

忠信光親有雅 參議賴平公氏親定通方

左將回通忠定資平公俊家行通時公棟

家兼為家 右 公雅家嗣家信乾茂宗平

内侍所基保 師季 諸衛保教 家季參

出御之輿之間 左大將尉以下 敬言躡

右大納家多立不見之令立定依之間同敬言

躡訖之由更聊聲屈之

行啓供奉 隆衛實宣卿 權大支殿

左將親通 右將敷通 出車權大支殿

實氏弼三左衛門督房少將親平 不見其裝束 不供奉行

寄其草迎送 三 大納言房光卿 金吾 扶持是近

日推幸人二人也以兩人夜々被押入御外

内 御寢以後 或時御覽付令逃其所御云々

時儀每度如此 每夜自院御方以人彼伺見雖云其實此女房亦 在御傍内称申叶御意云勝更云

廿五日 天晴

寂勝講始出居堂童子今日闕云々為家令申

障不令參若勤堂童子也五位花人資賴勤

仕之日相對可動下臈又雖非可然人御乳

母子若冠等可相比之由密々教訓而以經

長可為下臈由粗有沙汰云々予云堂童子重

役也。有失錯可無由近代已希也。不可動由
可觸我人由示之了。日野勸修寺雖似無着
列祖父追傳戒人跡。父為年来非人。母冥尼
而生子。累疊踏穢之。其後嫁為雅生經長如
此。夏親之無由者也。仍令辭退了。於光家之
雖每日可勤仕由教訓了。當時職夏非職壯
年之輩。皆有賢慮。常改易妻妾。以重夏多。

入夜參在六后殿

今夜二条坊口
依明日御參内也

見參申日未夏

等仰云。来月御忌日八講申夏。由於蓮花心

院可修。由存之寺家御忌日參會。往及之間

極熱。自他難堪之故也。者申也。可然由

忘日被沙汰了。其了了。可始此八講。才七日結願也。院冲沙汰
幸家御
於安樂居院一日八講有之也。

今日寂勝講傳陸凡内丞相大納言通光卿

經中納言定通已上
着座公宣光親參議頭俊三位

高通通方基嗣 出居兼季國通 清信

公雅 家信 清信夕座不着公雅朝遲參

堂亭子 宗宣 兼隆 成長 光家

傳陸夕座說法之間退出。自小板敷下給出

居家信之外。不動其身。仰經卿云。傳陸退下

之時。出居起座例也。者此夏如何。予申云。多

年所見。只必動座。不見起例。是若困院程遠

之故。歎於予等。為御共立。奔出是別儀也。

外人不見其事。於動座。公卿之外。皆動座

流例也。

夜前行幸 天皇御南殿僅昇出御輿之同
賢所入御之輿依此夏於中門內庭逗留鈴
奏自其傍趨出次將不得出日花門勝事之
中勝夏也資賴被召急狀云是只末世也令
然耳

講以前賑給定云云 深更退出

廿六日 天晴

午時內豎來告可早參由昂參因 乘七車 暫

在宮殿上小時九大臣殿御參扈從參殿上
此間大納言殿顯家卿在座予加其末藤大
納言師參入立座末揖能當經座末被着奧頭
弁入五名門經小庭昇女官戶還出入神仙

門昇小板敷申可始由欣還出五名門召弁

欣經言召弁參小板敷還出仰鐘了頭弁催

出居云自言遣戶方經小庭神仙門 柱東 昇青

鏢門着座忠定朝長雅清召家兼召親

通此間少將通時朝長入五名門加着 地下 親

通更出五名門了 座 挾次卿相着座九府令

給之間顯家平伏予動座上薦進之間賴平

卿加着 自西升二間 五人之外五座予還坐殿上

本座公宣卿參入着座問御前人數又揖立

進寄顯家退出來座揖了示可早出由昂退

出一身睡眠堂童子九方知長 今一人不分明同

右方經兼先後 按察大夫云 勤了還出之後經兼

拜小板敷長押向東坐見物漸良久雖尾籠

之至頗似亡礼為人行復永光在小板敷前予

招寄問云彼殿上人也引人七聲屈無所答予

云殿上人不可彼追御障子前小臺盤下非

殿上人可坐之所太不當也因此音怒退之

間見之其東光俊同長押懸虎坐予不知此

變見之頗後悔雅少有父之人也亡可見怒

其過故似咎極以悔思但隨人不觉當時亡

礼且是依失世間之礼後所示也人定處惡

氣飲小時按案參入又源大綱之參入之後

朝座訖因打鼓石音經兼奔昇欲出上戸爲出

居被咳止此男有若亡者飲猶劣愚兄愚父飲

公卿自下薦退 賴平卿經奧座不安坐昂

自座未下出脫步出脫東行着水而退出頗不尋常路也

公宣卿經奧座未大綱言殿經通光卿後

着本座給予又動座兩度雖難堪 藤大綱言奧

各渡座了苑人等催水次才居之經兼居大

后御前以下六位役之持通折敷予在未不向

臺盤苑人等云云臺盤所下折敷可居之削

水不待居訖食之食了所居樣之也不知可

否師經公宣光親卿置臺盤下着入土器予心中

愚案居臺盤物食了皆返置臺盤何限削水

指入下年又立着時箸在器内按箸之時在

器外食訖之後箸置折敷上今以折敷爲臺

盤代予器同返置其上識者定加難歛

次頭弁申夏由儀一如前召弁仰鐘又同前

次才著座藤大納言不著寂末及按察各著

座之儀藤大納言揖起彼出下戸次予揖退

著出下揖出至名門入明義門退出於宮御

方屏外和徳門逢定通痴昂退出日猶高

小時少將著直衣參内御鞠予參内大臣

殿見參移漏深更飯廬

夏次被仰削冰夏昨日博陸大臣二人内通

光通方痴食了返置臺般皿上箸在器傍師經

公宣光親顯俊痴等指入臺盤下箸在器内

此夏不知其說有故實歛予所案符令質慮

為面目予申云取祿備經者入南中二間歛

你可然又凡備祿公痴或取之或不取說之

如何作云可然人小之有取例後實通俊大

痴自余猶有之怪不覺不取八守常免取廿之

有之歛多申兼世上夏等又申行事等

才七日 天晴 朝微雨 未後大風

少將令參出居青朽葉半臂下龍衣 青淡平

緒新調細大力

莊瞿 麦花銅槌 白堂
花檮ノ黄くアラハス

於堂童子之可辞由含之了未時向中将彼

立入乍驚謁訖寂勝講夏也全無指夏歛粗

答之謝返

今朝三条猪隈邊山僧神人寫責出拳之利

狼藉家主又語愚僧及鬪乱殺害云其凶徒
等奔新院御所北門前之間為武者所被擄
苗云頗以無由歎

酉刻少將退出云朝座内大臣殿大納言殿

忠信卿實宣卿有雅卿公氏卿 夕座公氏卿

不坐家良卿着座但依座挾無程立了

出居朝座清信忠定推清
家信着之公俊卿后 乾茂卿后

敷通 夕座清定敷通不坐家信依作夏為

家着座 忠定卿后夕座着座堂童子退回退出

堂童子 左家季經長 右資隆家光云

昂着直衣飯參了

語云頭弁云寂勝講青下齋衣云云云云

院作云汝人の十人云云云云而平緒云又

様有けや者云云又或人云件弁毎日注進此

間難支云云

頭弁今日着座裝束云建久元年五節日故

大納言宗頼卿貫首之時着之語予云初後

淳文才二第四日堅文五節日唐裝常說也

今日依着坐裝束昨日着唐裝束是又殊說

也在今年用此儀歟云宣宗宣裝束同昨日

傳陸今日着座給進退之間出居皆悉動座云

是先之所見之儀也

廿八日 雨同降

少將先令參 昨日裝束 午時許參内 微雨 右大将

二位中納言忠四条之右宰相中将公澄三

位侍從等在殿上云實宣卿相共參着實宣

公氏卿外皆外座北回右大将喚寄隨身在

校各殿北砌被喚入小庭頗不見習令喚花人不知其由隨身雖還去

花人不來有能卿未着奥座着奥人託座未嘗脫

更立經下薦未入奥坐揖下有能卿安膝證誠一人堂下揖昇脫尚懸勝座未

廻他人只入奥向南坐坐童子哀季為退參之良久所用下戶入經奥

後着座上俄而以奇出神仙門經小庭依西止

曳席奏御所入女官戶還出昇小板敷奇長押依御

向西坐作可始由出云名門召奇欵經之朝

后同昇小板敷長押同相向坐兼鐘還出令

槌鐘以奇頻催出居之頻有尋傍官音後見之

中納言入暫立去公雅朝后資平朝后薄物

云尋求之云可然二藍下龍衣槌螺鈿鈿紺地平緒仕年好夏出

后常持燗螺鈿之由故土御門内大長說因

之於今日之槌螺鈿也

雅清朝后已上通時后敦通后入云名門

同鐘聲大將隨身后列居校各殿簷下不

知其由塞出居之路欵今日土湿可經簷

下欵

出居着了大将回以奇外立云名門外切了人以欵

以奇諾大将揖起座公氏卿動座隨身進入

列居出脫下番長及懸了引直下龍衣后二位

中納言後也未見堂上裾隨身觸手之後

次師經真座次并着座及宣宣卿自余公氏卿已下

在殿上之間堂童子職更等頻往返小庭兩不

經高棟基 家元亦曳裾 宗宣資家亦取裾 宗宣整月良久頭後彌參着兩侍從在

寂未同立其所入目 西才二間昇着座論義始後九条大納言殿同

下户自西門 參款入給予動座着真給

移時刻論義了各退下苑人居削水皆居臺盤欵 返折敷

三位三人在臺盤外言通彌前居席上有能 予前乍折敷居之是二以之外無折敷欵今日居了

後上膳以下著頭後彌食了指入臺盤下

自余在臺盤上之膳達不被取上如食飯乍

居食之又各過半彼殘之削水不殘是 故實云予如一

昨日置折敷著在 器外次以并權并如前付友

出居伊時仍為上膳自余如前師宣宣卿不着

大納言殿公氏卿相替各着座了後所立出

下户了宣宣卿退出頭後彌已下敷刻言談

着褐襖袴男負壺不持弓入小庭巡見諸人

監還去又未見見監或手取之見又還出人々

奇致焉又未見之還去此間言通彌予公同時

退出彼卿於南殿与以中仍言談予冬宮御方

謁女房每日御上御局 不參女房也即退出

堂童子左方 家季資俊右方資家家元云

出居者座了即退出敷經上野 座司如例布

衣在月身门外与資平中仍同答件男本自彼中 將奉行者也信時不放 欵如親

予不參之前大将召隨身令喚苑人隨身身

女官户小階膜目呵叱在渡殿之上人云苑

人參礼再三召之偽家云花人不作國之還
去云々 世間儀式逐日如此公經珠夏新

儀不可勝計 蓮花門院執行吞狀累三

通課無責有之外無他

才九日晦 通夜甚雨已後休

已時許少將令參内今日二藍 午時參内夏已

欲始由云々忠行卿徘徊御後邊圓經律師未

中間言談 博陸自月華門參上給云

忠行相共參殿上二位中納言三位中納基

嗣卿逼西才二間西柱彼坐忠行便如其上

并二間頗無 予於座末揖昇脫席懸膝昇立入

自奥座向南坐揖引直裾俄而有能卿來入西

并三間坐忠行上是大納言座席狀 此間九条大

納言殿出下戶經奥座署給云々予動座之定

了殿下入上戶着座上給三位以下平伏予同

此間公氏卿揖脫席之間詩人平伏暫遲留

御座定後經座末着予上

次頭并蒙氣色昇小板敷出神仙門 惟蒙仰參御下還

出申可始由退下殿下召家宣云々參小板敷

仰云鐘昂退出搥鐘出居着座國通朝臣侍

時云資家云々公後親通堂童子云々

次殿下目下薦了揖給之間宰相以下平伏

進上戸下給之間各安坐吹大納言殿立給

予聊動座二位中納言宰相中均有能卿等

着座三位中不被座末座几早上膳等強如
座上 諍着座太見若次於予之若當着座
之可相讓如此人也

暫而定通歸參入於座末回揖昇下立昇長
押經予後不坐而昂進着御前座此回中宮
權大夫殿參給不奉見之間出小庭給太雖
無礼不可下小庭之間不能致礼着奥座給
予云何御着座不候乎可令進給忠行歸又
遙目有能令立暫不得心漸知其更起座來
之間經奥座太見若權大夫殿昂着座給之
間藤大納之參入又入奥着座公氏歸立座
飯來 經奥 大納言着座

其後顯後歸參入 件歸立席腕上揖 次右府參

入各平伏直進公上尸 被着御前座次別當

參入着奥

更了僧退下諸歸退下

傳陸御座定居削水 傳陸棟基 右府 經奥

皆乍折敷 納言以下六位居之 取折敷飯 不居訖

各食之 今日顯後歸指入 頭弁申更由如前 弁又

同前出居着座忠定之家兼一為家親通

兼季一又如着 云 公卿着座傳陸右府 各平

西大納之二位土御門西中納之也

大理以下在殿上 夕座出居昇之間家衛

歸參入加着中將上堂童子賦花管了頭中

將加出居座堂童子收花筥了以中將進仰
度者不見其後先是為家起座退出了早速頭

中將還着出居座小時退座了論候了

行香 別當中宮權大夫殿解劔置座前參

進公居皆悉起座 侍陸大臣催過上戸給

依程遠不平伏 行香了兩鄉還本座帶劔

二位中納言於小板敷召寄保季帶劔被着

殿上自余不出御前 次右大臣起座被立

上戸前召寄祿棟基取祿進寄上戸内桐府

向良跪播笏手長跪戸内榻喚下手長令出

戸外取祿立進寄不見其後次中納言取之大略同

九条大納言殿跪播笏立取祿給手長又立殿右屈

自余皆同右府二位中納言同出戸外自殿上

跪播笏被取祿別當同之經真中宮權大夫

殿跪戸内東面播笏取祿給以下於戸内取

之有能任意往及真座也奇

僧經未及忠行凡僧講師祿家衛取之予不

預一役各飯來渡座此大納言殿經真座出

下戸給小時予揖起座之間大納言殿招寄

令云今日替人作法多廿有之人定惡飲

是隨分父祖一門之所用之說也跪指笏立

取祿置祿右廻退他人尤廻行香之時他人經

簀子居疊上我進自前居板二位中納言同

此說從尤此号夏也者此間殿上人号取祿

不委見為家著直衣奇融西對方予云蓋取
祿如此役偏奇置不吾謂之也依可有御鞠

急改重復只右大臣渡殿上座 博陸經

下戶參御所給此間公氏 顯俊 有能

忠行等在渡殿御殿已直御懷米上鬼間格

子日來下博陸又入日御座給每路各不出之

間又參御所給此間予經日御座過電退出

右府猶在殿上 飯廬

親通引花宮之後更渡出居座不帶釵堂童

子中間在出居座可謂奇異忠行依緣者兩

說欵由粗陳衆中片腹痛識者欵先年所經

也著堂臺子座了又為經兼下薦太見苦出

居將職更等不隨人後職更不諱左右方必

勤上薦出座必勤右方上薦出居有二人了

非此限未聞如經兼者立次將上役惣以不

足言

兼季約在於南殿御後問予云地下將入在

名門欵予云先年所聞及如此通具鄉又誤

此由云云答云一日無所存只經小庭了是非

習說云今日經無名門過則勿憚改此役且

近代橫謀之輩以失礼称家說尤奇恠更也

忠行兩說甚見苦

取僧經講師祿路有說云云南才二間尋常

公鄉路也仍用之

上薦僧經勿論自座帶置之東西行座也
右廻經本路出下薦在南北行座也

猶當二間座僧祿同前 其末并凡僧多當
一間取件祿人又有說之猶入二間置之飯
時出一間是一說又入時同入一間置之又
一說也雖此座祿猶出入庇二間毋屋一間
又有例之此後充不耳心欵入二間人東西
行僧與南北行僧之間融置之出一間也又
說入庇二間入毋屋一間置之出自同間之
予所蒙僧座當二間人出入二間當一間之
出入一間有便宜欵又播笏取祿所看座人
上戶前在殿上座人上戶內此說可用之非
莫每人不經貫首性及與座惣言此後可然
之人猶有使用此路時雖下薦經以人在座心
相觸通之也

後日內大臣殿仰云我又跪指笏立取祿是
故殿御教訓也者又後日申元大臣殿仰云
取僧總人不論其北面東面僧入二間置之
北面僧右迴東面僧左迴還出一間置東面
僧前心經其兩座間可飯是知息院殿中納
言中將時經給路也在殿上公卿跪御倚子
前取祿是資房說之行香經貫子進自座前
是舊而兩說也非今始更跪指笏取祿是又一
說也者 通路更令因此更已貴人御作
法之可用之欵

六月

一日 天晴

少將兩度參內下官念誦不出行

二日 天晴

參陰明門院隆賴為季改名未談退出參新院早知

親言於此御方馬長奉行悉勒捍無其人

公雅雅清保季家兼顯平

未八日七奈院還御隆衛成家公賴稱領狀

又參兼明門院申時許飯廬

三日 自曉漏雨降未時止

傳因少將明日騎馬可向雲林院方

伴少將親通苑人康光未可苑草

裡被飼御馬殊為彼飼養草著專使彼苑

古今未因如此或掘前栽尋虫取小鳥光

蹤太多以雲客彼苑馬草若及外因

如何以衛士令苑是勅定

子与往未代幸人出自蝸廬曾不隨庭訓只

慙辨是非人因此夏依恐 數慮不能制止

是又康光等之所申行欵抑又入權門領之

及喧嘩欵

四日 終日陰

傳因康光風病發茆茆不出 終日僵卧

五日 大雨未後天晴間雨猶降

入夜讚波回司未臨此間於陰明門院密

可遂歎合可接其夏由少年等結構之予答

云貴所夏不可遁避但如此交衆衰老者於
夏雖遁傍雖大苑鄉宮內鄉接其座云云可
豫參其間夏重為示合云云大苑所勞宮內又
長病西人大略難出來由也予云大苑鄉非
殊大夏云云若有滅氣者彼延其程乎其病減
愈程久古宮內鄉又於有指夏云云先云云技出
仕人云云狂彼相語手者兼諾退飯

六日

天晴

今朝少將并苑人康光清定等向白河方云云
但以堀前裁為名云云京中乘車於河東各乘
寮御馬令衛士堀之又薊之云云午時許飯參
內入夜飯來近日自院彼進御昏云云必尋為
家所今取之由有仰夏而西度不參會云云
尤為恐今日取進云云

七日

天晴未後陰入夜雨降

申終許神輿入給鼓聲喧云云或人消息云今
度河陽品熟鞠与得獵云云他夏云云先年神泉
麋鹿被飯故山世以称善政去年春乃當世
才鄉彼問理乱安危之基人又以為楚庄王
已任伍舉亦威王院用昂墨大夫而今年又
新儀多涌出云云往年秋

八日

自夜雨降已後如後未時暴風加雨

時天忽晴

七条院自南山還御云云向細言借鞞兵只鄉

又被借而具多雜物隆範在借馬入夜後
入御籬荷 夜半許還御七条殿
今夕資隆不送云云令夏相回出京之次被
因此夏下官家隆物長等參會夏在嚴市
天聽有恐可止由有今云云欣悅無極冥加也
古老猶不似少年人狀

九日 天晴

午時許參內大臣殿見參之後御出宣秋門院
退出參永明門院清長卿參會依小瘡病百
日許籠居今日初出行云云申時許退出雷
鳴吉富庄權門使薊取麦云云此庄其境近
秦今趙政立而欲吞天下寧為人力所及

平山所豎今四面受敵是又宿運耳

十日 天晴

午時許參內大臣殿長兼為長卿前後參會
多因文終不遑記又仰云妙香院法下師入
滅去三日依輕服不可參外儀由申了十三日
行幸以後於高陽院殿可有談之前細言相
其安樂寺夏同為長卿委問其夏依非其身
日來不知此夏今因委旨弥悲末世之無法
耳昏目黑退出

十一日 天晴

左大臣殿行長奉昏相副院宣家行 小森保
有桐撲其名小藤太早可召進不日可召進由

申了知行小所有惡來是又物惡令然汝若
有依遣歎如何

十二日 天晴

昏黑參元大旨殿見參仰云除服可參外儀
由被仰下五日次又未參伏儀而初度下蔭
奉行夏頗憚恐是又非可憚夏仍只申所旨
由了頭後孺頓病至宰相之曉鐘退出

十三日 自朝微雨夕止

行幸高陽院殿之後可有伏儀之兩度催申
可參由了申時許少將還來云伏奉公卿十
九人三位十余人之散位十余人太元道如
此夏沙汰出來之時自他太玄由仍昏捨文

付少將送頭中將奉行所勞由也後因倫

行幸早速之兼燭以前少將飯參成終飯來
供奉賢所兼被仰但依每人出御之間付至內

侍少將內侍御釵弁內侍公雅朝片付之因白不參

給頭中將惟御裾

右將 兼季朝片公雅一雅清一時賢一敦通

公卿右大將源大納言通光中納言隆衛實宣

光親有雅二位權大參儀公氏三位基忠公賴

高通成家親定清長家衛實親通方基嗣

已上六人散三位十一人

右將伊時資家忠定公俊家行通時公棟定
親家兼基保親通 釵至役二位中將劇

內侍所職莫棟基 左將為家 右將所季

今夜適供奉神夏之神妙

出御入御無違例 入御之後即退

出 伏誡未始 公氏鄉一人可讀昏

殊勝聰敏秋若付黑秋雖然爭不讀上平冥

加秋不祥秋可謂天下不思誡

或女房密語云予叙上階偏勤公夏其叶教

慮常被仰此夏或權勢恐有其賞以賂親近

散三位奉公不可者由示會因茲未載冠之

輩涌出勤公夏

十四日 天晴昏雨深更休止

著東常先參中宮謁女房退出 參院番

依陣中弋頭奇語云終夜用伏誡在壁外

公氏鄉讀兩外記勅文之間右府云載前讀

勅文奈々不可重讀按其不載文可讀者此

夏亦有頗秋弥經程之誠以有穿籠秋善惡

只逢無人之時勤此役過後涯分耳為長鄉

在又嗟歎之 馬長參集如例可被渡

入東北門 入東中門引回御前出御廐北

小戶 太狹 成長行之上下競見夏雖 人々

所為頗有不違於北封東妻粗伺見尊長法

中實信物信以不上下北而為見之此余騎

雖非重复各所為區分

差繩梯々大略以例差繩二如公鄉馬張之

仍從通平具實頭中將中將實時過半如此

或上午用差繩二下午用引指繩一節

相國兩孫中將家嗣躬在云衛佐忠嗣

中將資平躬在 按案大吏寫如此 或依

例指繩一具引分之以細一節引張如繩

回通躬在以下三四人如此 或差繩一節

上之以引差繩左右張之

釵又三樣或馬長帶下藤隨身釵大略如此家詞躬在已下自有之

或令帶自釵隨身皆帶釵實時寫

或童不帶釵隨身帶之基保寫一兩

或伴風流或伴花不遑記陰明之新院內各多不委計 勝明院

其後接樂少令參入亂章退出之人分散

之後參內謁禮尸飯家

江列春秋非法更仲重申此彼送遣只暴

祭之心歎

今日清乾朝臣感於云相參之次委奏先日

示付之趣仰云而八化宰相也人之運不

思復夏心彼于今不居其職而如此懇望者

無他勅詔予國之跡知運命之拙慟哭而有

餘是雜力乎嗟乎已矣

禮尸女房又吐詞慶譽男女西人心探左右雖

悅耳身上日夜過迫何為送餘生哉

入夜凌而飯參布衣忠行鄉在子夜名謁予先

先令兼信九子稱之次忠行予公雅隆仲實信

以下今夜無骨近信仍成恐以兼信為先也

後因新大納言今夜拜賀侍從具定一人扈從

十五日 天晴

向西相亭述愁緒之趣心因拾謁次參相門此間御不例之以人被仰重惱由與親房朝長言於飯廬

糸月參內公卿教位負敷過一昨日

今夜殿馬門院入御院御方至上御對面

及深更 中將實時朝占等身兼一身往及

諸人奇之云春行幸還御思汲飲太不便教

刻雖無旨仰遂不解之月漸停午出御南殿

博陸惟給 右將渡不委見 公卿上落荷以再得 滿庭上

大納言師經卿已下列立大納言殿中納言

公宣忠信實宣光親有雅參後賴平 公氏

三位高通公賴成家有能家衛家良實親予

通方基嗣卿云半分已下斜折下臈向南立

家良實親卿等進上臈前三許尺而向一揖

傍行退如列 不得其心 實親立定予直立其

下揖通方卿已下又如此

因司奏鈴奏 顯平 寄御輿 次將不委見

左資家 忠定 通時 公棟 定親 家兼

右公雅已下 敦通以上太多為家改帳東

晚景飯參臨期不見予問知長春云稱病發

由退出云、父子不相知

未置御釵以前上薦氣色下薦可前陣由有
令獸人數欲予揖了出 冷泉过有女房見
物車立榻有他車多入御之後如例賴平御
釵壘二品退御輿之間御輿不出中門扣庭上
在公病未予通方御等奇問御輿長等云可安
宣陽殿故不出此支太玄謂御輿雖安宜
陽殿是舊儀也何知公御之傍予雖示其由不
策引鈴奏了資家同名謁退去了近邊人之
無名謁氣色上薦皆退入之間不待次序名
謁揖退 公御競奔青侍雜色雜人扈從或
東或北太以狼藉予北行入軒廊二間參後以上
之間向東人之又還競奔或二間或三間或

內庭太以狼藉從者遍滿宮觀御少隨身假
隨身衛府長等因遠 兵了御侍奔在致目
予出宣仁青鎖門改履即退出通時朝臣立
止會釋逐電飯家
少將腹病更發有痢氣

月清明 天晴

十六日 天晴
少將依腹病不食內昨日申時許又有冷氣
身柳温之若瘧病之始欵

十七日 天晴未時雷鳴昏大雨而止
可止多賀社新儀由下文自二品御許被送
遣又有芳意異他御消息化筆面目已足生

涯又安堵臨時而感悅千迴不知所謝由申
達了是誠存外佛天之助歟
親嚴法中過訖示立為悅了夕靜快律師未
訖

十八日 天晴陰雨濛

新法眼實曉過訖少將雖參內依服病猶不狀

賜假退出

今夜方違 宿本所也

心神太惱是咳病歟

十九日

朝天雨止日者雖見陽景雲雨
更不止已後又甚雨如注通夜

心神殊惱

廿日 朝天漸晴辰後大雨霽午後又陰

今日後復井之貧屋井塞不及修造送旬

月汲冷泉面井之下官無處干成敗不知家

途夏今日雜人共稱日次宜由相宮也

廿一日 天晴

心神殊惱如昨日雖托土信後所無術昨今

不他行堪越人之今朝飯九条五十日結緣

作善結願訖

少將今日參內之夜深飯

廿二日 天晴

病乳同前頭殊痛少將出仕後例云々

靜律師未訖今年魚盛夏炎暑今日始覺痛

不似例年

亦三日 天晴

病氣猶同并終叩云今候土已祭

清範朝長奉書云松尾歌合二首題 七月廿日可

詠進云老風情愚連歌太難堪

亦四日 天晴

病氣猶同昨今炎暑難堪少將宿侍 番云云

亦五日 天晴風吹

咳病增氣心神殊恹

亦六日 天間陰辰後雨時令降

辰終刻參蓮華門院 相具少將雖不可然看
未常夜前強行求心神願宜

木工頭親長為院司參入行御佛更云

平三位在座親長云儲堂希子恣之處以殿

上人為堂希子之公卿可被取布帛而希子

長人依其其人不及催予示合平三位去如

此諸寺御佛更殿上人堂希子公卿布帛取

惣云之強雖不可有難於此御堂云本願御

沙汰殊丁寧舊信女房為大略參入猶以如

在之礼各休懷舊之思何更在哉手長段范云

大臣殿有御參云其御方諸人史定祠儀次

何不被借濟乎如何親長云其奈又非申借

予奈尤大臣殿御宿所昂見參且申此更仰

又兩樣予申所存了頗叶御案次親長又以

仲資初在申此間更為抑御誦經文 院廳 以至

典代送藤大納言家之處祿不存由不被加
署因茲重遣人相待予而申手長人更
保行基邦當時祠儀之由彼仰親長又觸仲
資云五位殿上人不容只為家實茂討也奉
行雖可召寄少將勤仕示由可觸三位者予
喚寄為家御令早可勤由了寂勝講之外近
將堂童子不更更也然而予所案聖靈御忌
日之後一更以上不可准他更不知對揚托
無五位之更異後可令勤仕由存也是別儀
也不可為例大納殿御八講之後僧皆參送
引不便只可念始由頻被催親長只吞誦經
文推而加大納言署之昂更始親長相觸

三位予着座大納殿先是令着而座給清僧
遲參頻被相催加座御導帥圓能拜禮盤堂
童子進為家實茂賦傲了先是兵了痛被參
說法了兵了痛被取彼物保行手長清季

長清——隆乾——為家實茂寫取布施長清更

少將昂退出了次改堂莊嚴僧座在左右立
高座更了仲資和未觸三人又着座初一
座了有御經供養布施平三位先是退座予
取被物乾宗朝取取取物予即退出依窮屈
也明日結願又可參遠路雖在術相勵老骨

依思舊息也堂童子諸大夫
保行基邦

廿七日 朝天漸晴

午時參蓮華門院三座末節論義我已訖長兼成

家光盛卿着座皆直衣予加其末第四座即始

堂童子因時基邦論義訖各起座次才取布施

向別被物公卿取之自余殿上人諸大夫各

紐文取之假令公卿一人殿上人二人
諸大夫二人也

四人取了後四位取被物自余同前

被物一重單衣重墨衣物緇一懸子童裝束

卷墨衣之乾宗朝片
長清朝片
隆乾朝片

經高朝片基定朝片
實茂知國
親國子

因時基邦為心

夏訖乍立謁女房依大殿召見冬小時退

出之次向長尾尾上宅即飯京

廿八日 天晴

今日上皇還御但三条坊門泉殿未時許入御

女房退出

入夜參東方有火法勝寺東
花園邊昂減了無程名謁

退出 来月五日法勝寺御幸之因東夏人

浮說猶不靜

廿九日

少將自院可召昂地參給御各參内進御返

夏飯參内

法平被来談夜前二位中将基教卿薨去比

柳病惱減氣之後經十日許頻減之禪閣

悲觀無物取喻之又人云兵衛佐保教妻因融
法平

娘宗行如長為子批聲
妻母亦也

不遂產一昨日逝亡夜前遂送

墓野方之祇園別當不又以役

吊武衛申假蟄居之混舍之後頗有人倫

之法充可謂穩便

入夜之後巽方有光物其光偏如炬火蒼率

不見其物躰只見光明後圓流星云人云可有半

鄉勅使七月十五日
大細言師徑鄉路頭圓又不安欵

可日 天晴小雷鳴

兼明門院黃門局未

入夜較如例



