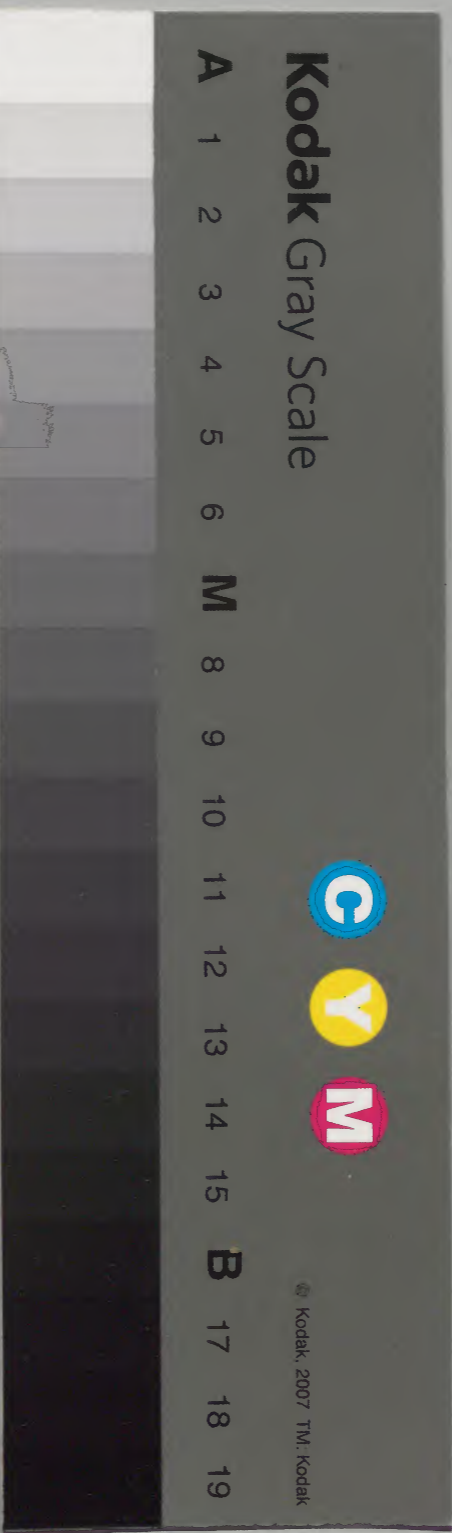


園太曆記

和書門		二八六二	九一	三二
類		號	函	冊

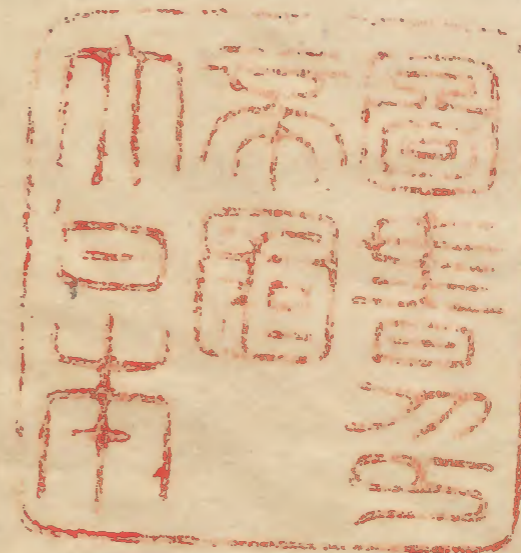
內閣文庫		二八六二	三二	九
和書		號	冊	架

內閣文庫		
番號	和	28862
冊數	32 (12)	
函號	162	126



國大曆時

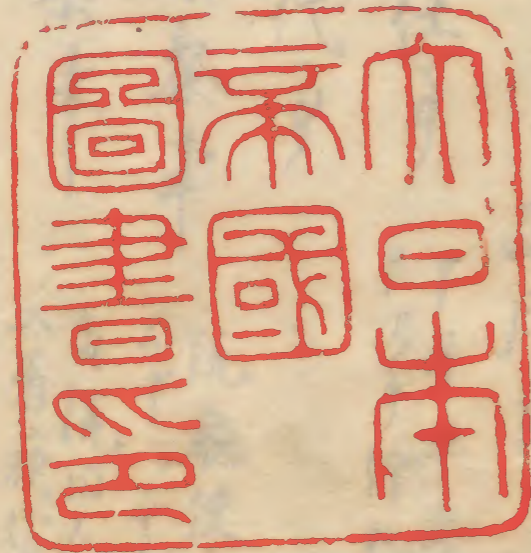
貞和六年



國大曆時

貞和六年

明治十二年購求



一

二

三

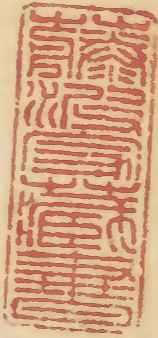
四

五

六

七

八



園太曆同録 改元觀應

貞和六年

正月小

一日出仕

御車慶五院
御車御執權



餽釵代

御藥奈事

院廳使

公中御車外人お伴し時お外御車

御藥事

多院日人御陪膳
入屠蕨袋

二献

入度漳事

三献

系内路次右符系舎示題下



右府系令之時殿上人より下車て先規之間
を入換路

参内事

執柄下車相侍云卿列被立門下云謂

院礼列后上人相向云卿不可然

新院 女院中次月人

前令 牛車慶可 祥礼了云云 依老骨

被中一院被畧度

左右延尉相遠不審

二日院 泚系

三日院 泚系

四日泚即位日南门外揖

通冬心送状谢除同机筆侍受事

五日叙位議泚裏日被行

六日同歩到來

七日葉室宰相尋前令代并宣命使練

白馬前令散抄

八日通冬卿漢女叙位机筆

九日女叙位史書

通冬卿不女叙位儀

十四日三檀泚修治云云

十六日法大寺少拍中慶
裝束并
泚板云云

鴻哥前乞教抄

十七日武家送使明日祭内共人以下

十八日武家拜殿

廿日改元定上卿被任

廿八日春日祭法事

廿九日勅者宣下

大弁仲房不持笏不審事

改元上卿相奉例

二月六

三日由院出幸山同車

四日祈年登

六日丹后寺中知云入本父禪門下芳難治申

同日大原野登

本今日念禱不悛神

九日雜新

十一日神事中念禱不苦

同日春日祭

廿二日勅者沙汰事

同日七十七日免者全沙汰

同後鳥羽院取忌免者

廿三日甚雨次小貝降

同日少外記抄来文章帖士部文

廿四日年始政始事

同日吉田中納言入道所中納言入道入城

同日仲房羽后式部大輔勅文持来

同日在成心依丙様不進勅文

廿六日仲房朝后持来年号勅文

廿七日年号定

太相回上卿

智毛車大吏日家

先泰院

関白不泰穢之伏儀之詔之申入之申伺

系内

自上御對面系路藏人指腊燭

看陈之例

改貞和為觀應

例事可為代始例之申被仰

上卿早出

依代始無赦

詔書案

勅文未之

大交人細之送心詔事已下之有

廿九日院之御幸事

三月小

一日依院御燈靜定延引

二日玄惠法下用寐

八日石山系訪

九日石山系訪

十日泚八謙初日

十一日泚旁從不平始

同日太相國禱表後有罷

十四日依不勞加指

十六日不勞發日事

同日春文初奇泚乞

十八日上相國禱表事

廿日泚大寺前內府送狀明後日禁裏詩泚令實

特頒長泰仕案

依不勞
禱選例

行旅 初去松 年鞠律之 一抄也

廿一日病後洗手足

廿二日內裏詩泚令

廿五日公卿治之彼下 中外記中 中源大酒

云不送

廿六日內府拜賀

廿七日縣石除同始行

廿九日于部抄字 小野社供書

同日傳聞他泚泚掩和奇泚乞

日三條大綱之中文 仇筆讀令

除月竟取公卿 各人泰本 答文二及取

支去月

四月

二日山向夕每事如白壁冲口不送月

三日除日鹿付之無村矣月

四日酒大寺前内府友出衣下无襖月

六日亥音即片夕即不也該月

八日朔恩上階勅回奉

七日八播怪異連續永送月

十二日入道内府别南拜賀示馳也月不送月

同日自院回郡卜定身引被仰後月

十四日未物末信更名月

十六日吉田系私奉幣

同日慈嚴傳心中風不勞奉

廿一日在登郷起長重口任泰候月

同日系除同支去月

廿四日夢定四竹慈嚴傳正友人病氣高谷可有

初黄不月

亦六日賀辰支去月

亦七日副成初辰由高僧療賞宣下月

亦九日大掌令回郡卜定奉

外記
記送

五月六月記欠月

正月六日... 正月七日... 正月八日... 正月九日... 正月十日... 正月十一日... 正月十二日... 正月十三日... 正月十四日... 正月十五日... 正月十六日... 正月十七日... 正月十八日... 正月十九日... 正月二十日... 正月二十一日... 正月二十二日... 正月二十三日... 正月二十四日... 正月二十五日... 正月二十六日... 正月二十七日... 正月二十八日... 正月二十九日... 正月三十日...

園太曆

貞和六年正月小

一日天晴三元之魚律萬春之若朔幸甚

出仕
今日即并大吏可出仕之前駈相催人救且即

可申牛車慶か仙洞
牛車慶於林中者此兩位日於官司奏了仙洞未

奏了以今日次可奏之申兼所案且申該一条お情

陸ノ相待彼是之間已及申尅着懷未
柳下發元日不可
着け色く申雖有

一説多着之且野宮九府紀委細載之其色如け時議豆深

傍銀代
着之之為青八牙折死依色く淺深可着之有可久く有文

巡方帯付魚袋筋銀代尸該一条お開白為帯帯之

内
所拍如法筋銀乙支布く得比平結納文之
以間出菜一早
系一自

院廳使度之催促及申魁欲出門之礼持明院女将

院廳使度之催促及申魁欲出門之礼持明院女将

基秀朝臣可相伴之而进来頡加催促及申魁入来

四出門車免車中門廊案之外人相伴之時不可後春之大吏

寮公廉馬即起出今日雜色牛何車副皆以外駢六人光德胡臣

光連 永季布衣之其後

光之 光豐堂行布如例

春宮大吏車外駢二人次基秀朝臣車布如例

經河取北面柳東南行入南門至四足南昭儀舟車

陣至下車光德胡臣立榻基秀胡臣取皆常服侍之入四足

直進之中門下是為奏舟車慶之小時藏人九廿奇

教光次之今胡示出白印氣色教光昇中門外皆

晚奏之由死其後歸出自中門內持易後命平揖許

教光即入其後并舞

新院徽安以院東宮木山同高可奏

儀教度舞曾不可叶

其後堂上基秀朝臣取香也

仍只也并舞一之

於中門廊揖執權口尋河茶魁限志相具信立

中門過之間不徑或福茲人勸解由次官後發來若

出河之中平參着踏后庭下畫戶下長押東行

當河外跨居着奧第二置上程梅如例次勸修寺

前大僧言直衣按察奧四條大僧云東草春宮大吏

同木參着次五位殿上人忘却置火次頭弁仲房

朝臣持參河堂今年南第二間平柳伺河目揖參

進當新院河亦以跪懷中易外不取出易取河臺

膝行后上皇御前板送竹柳相約(方)門卷頭
教言朝長持參新院(中)臺(中)取竹(中)臺膝行后
后下第一是初院(中)方次
柳引去處之不取出(中)不構
去年勲仕之時兩院(中)臺中央着陪膳之老躰起居
之術仍今年(中)院(中)臺之間不遺(中)亦(中)供(中)着
座(一)如(中)儀強不可有(中)法(一)如(中)次(九)少(中)拍(中)隆(中)朝(中)長
持參白教(中)積(中)置(中)陪(中)膳(中)座(中)前(中)板
一字下向
倍膳(中)方次(九)人(九)女(并)
教(光)持(參)白(盃)又(起)府(從)持(上)方(跪)初(所)教
光(授)御(盃)亦(出)惡
在(尾)后(折)也取(膝)行(置)御(前)御
府(上)送(行)之(南)行(經)橫(下)方(着)陪(膳)府(次)右(女)并
入(着)極(袋)也位(方)持(參)白(盃)子(來)御(前)御(乃)令(持)白(盃)子(取)屠(蕪)

袋入(純)子(振)之(二)通(早)起(府)參(進)
徑(積)上(方)之(新)院(中)方
進(白)法(下)方(下)蒙(福)可(也)
取(御)純(子)膝(行)參(進)上(皇)取(御)盃(令)受(酒)
如(計)之
給(御)供(中)如(飲)也(虎)居(飲)也(不)之(類)
湯(杯)也(後)日(亦)之并(可)置(御)盃(中)板
敷(上)御(中)間(賜)白(純)子(本)役(人)前(又)以(御)取(一)純(子)
供(之)其(後)如(先)飲(中)一(賜)白(純)子(本)役(賜)御(盃)後
本(座)氣(色)度(下)一(女)人(受)酒(飲)之(類)濁(惡)次(御)隨(身)
可(教)砂(送)之(中)御(未)終(顯)口(之)催(本)可(之)次
二(飲)也
二(獻)其(人)教(言)朝(長)持(參)白(盃)御(參)進(置)一(院)
御(亦)着(陪)膳(府)次(其)人(去)却(持)參(御)純(子)御(乃)
入(着)障持(之)役(人)入(度)障(教)用(四)己(之)
三(交)入(之)參(進)供(儀)如(一)獻(御)
盃(獻)新(院)御(乃)涉(於)賜(白)盃(更)又(伺)御(氣)矣

取湯菓子併一盃 居加河盃打敷弔着我度置
併打敷於度前取出懷中扇柳披置度上
取餅一切置扇上其後取彼惣傳度下次才傳之
時玉家未計同取併御食之後入懷中帖紙次
懷中房人之皆如此次三献盃盃鈍子役人忘却
之故
吊今交入白敷之七 依之其儀併如一献吊後度巡
流之後本役人參進序起度在撤 上皇河臺次
撤新院湯方河臺弔死者陪膳度覆櫃蓋先之
一次以略儀參サニ覆之儀 後度同本役之撤之二献
而忘却之文之細 之者及皆思之可立明之者雖於度之雖催之
遂不參進水面涉隨身未練之玉極之其後

上皇之立湯度給 新院及部下皆為居入河了
後卷中次 新院河徑本路自黃子入河之間
序以下為居如命步黃子給之者其見下飲之便
直以下先退可直下且先之不同幸之如何其後儀
以退 是又白上可退死膳之上 次立位殿上人參進密
河卷同馬湯牛湯覽之序可着之首徑於卿陪
相尋不可候自卷之儀相已後不可候之其子細先
河一序申入傲安門院河方於臺盤所陽女房一乘
賽山卷 小時退出參東宮河方河院河方河馬河院
如先 河之被河覽之馬河年千秋河祭河祝河例河
弔一人候之於常河所傳奉河之黃對許出河

入見參小時退少前右并礼之礼执柄并礼未
就中侍房朝信共今居白得参之時可被行也
之退之不使平急日而案院并礼之後参内列小
朝并二退出之申之申以被行執柄参院并礼
之冲方之其後参内老骨文不可堪而今同系内
院并礼已後直令退出之系内即参内
其又之銀儀也
而基秀物在侍
於臨次春官大夫右府等参之参下馬以下如
右府参之時及上可下車先至之老入横柄
例右府系参之時殿上人曰可下車先但之不見也
之起入横柄之於正親町東洞院通下車
皆已下而
保如先
入四足昇之各門東沓脱入殿之堂上一時之人冷
然者以基秀朝信入小時依公参東面冲學也

取入見参西引直衣
西引具之并礼小朝并可依之礼魁限
通之老骨能堪仍别早参之申申入一旦又大
礼之為珍奇之参中上之小時退参院执柄
未被参之及子斜被参之已到川邊之申有
其間之各人之次方下之列之車宿前
西上北面
云并
此後执柄可被下車之而之申末之熱之申下車被
执柄下車申之申列被之申下之得
之門下末曾申申之以侍房朝信不申之殿上之
及上之申之申物
可列之申末之而相而之申不可然且去年申之申
洗礼
令之直一之何申之申去年申之申申之申不可
及之右之申報之申後申之申段之申其後执柄
被之加申上
先有氣
色
其後被尋之次于申春

官權大丈く中あ取く自あ各く之後御氣久權

大丈あ參進あ白あ立あ白あ氣あ久あ權あ大丈退あ昇あ中

門外あ啓あ脱あ
南書下小以昇皆脱并縁不懸勝昇
此あケる一こハ可懸勝ハ中先云不命在不懸又一説死可尋
兼進

進寢殿階間東邊中あ席あ中あ席あ下あ中あ門あ内あ切

書出中門あ向あ間あ小あ構あ至あ初あ昇あ不あ着あ皆あ後あ本あ列あ
此二説之
又或本

列あ亦あ向あ列あ之
是又庭川之
次あ関あ白あ氣あ久あ中あ門あ自あ砌あ外あ一あ丈あ許あ練あ步あ

連練心死長祈
此中不可好て為
而あ西あ府あ間あ東あ柱あ立あ留あ
此面去初
之又修
一あ揖あ其あ後あ中あ

以下あ次あ才あ徐あ步あ列あ之あ一あ揖あ中あ右あ大あ后あ右あ大あ將あ四あ条あ大

納言中院大納言あ春あ美あ大あ丈あ松あ殿あ中あ納あ言あ春あ美あ指

大丈葉室宰相あ亦あ列あ仲あ房あ朝あ后あ後あ冬あ朔あ后あ教あ光

恒方あ後あ友あ亦あ一あ列あ蔭あ人あ花あ康あ又あ列あ後あ次あ一あ日あ舞あ踏

中あ舞あ舞あ左あ右あ已あ後あ每あ度あ寢あ寢あ當あ起あ券あ唾あ之あ故あ之あ其

後あ白あ下あ扇あ退あ出あ至あ中あ納あ言あ退あ之あ関あ白あ被あ練あ屏あ

其又丈欲揖く
次あ中あ以下あ次あ才あ自あ上あ退あ中あ可あ後あ列

中割止り
而あ腰あ痛あ真あ盛あ起あ后あ又あ不あ容あ易あ回あ觸あ中あ子あ細あ亦あ執あ柄

早あ出あ之あ為あ怒あ中あ退あ列あ前あ之あ為あ春あ宮あ大あ丈あ端あ后あ

中あ即あ出あ門あ外あ乘あ車あ屏あ電あ後あ新あ院あ微あ安あ門あ院あ等

中あ礼あ中あ次あ日あ人あ之あ関あ白あ不あ被あ練あ步あ之あ若

後あ聞あ小あ朝あ拜あ之あ時あ四あ条あ大あ納あ言あ中あ院あ大あ納あ言あ亦あ不

列あ拜あ礼あ以あ後あ退あ出あ之あ

而令之
為あ舍あ門あ并あ右あ府あ外あ并あ右あ大あ將あ以下あ列あ之あ但あ大あ將あ不

堂あ上あ自あ軒あ廊あ退あ出あ門あ并あ堂あ上あ之あ後あ即あ被あ退あ出あ

讓日并於春宮大吏即被取替翁之宣命使
葉室宰相之依為可核旬心亦不出河德也康
河德中

園太曆

貞和六年正月小

劫者宣下

廿九日天陰頭并仲房朝臣遣使為改元勅者

宣下可來之相約之申報了又遣消息於大

外記師發許未尅仲房朝臣來申出府冠直衣之祝

仲房胡臣進來下口宣取之柳浩中仲房胡

臣退之進之仲房柳作勅者名之申然志不可

信之又仲房大弁之不持芻來大家必何其後

以家自承秀衣冠古師發冠直衣之祝入車寄戶黃

子心行面服海年伏平目之所發祿作又立

泰進、當回弘庇平重目所發不准泰進總

勝右長押勝行進來平取口宣卿被見え
昂卷く令式部大補木擇進年号字使下
口宣卿房取之逆行右長押下祿唯退去
う不結し之可然

貞和六年正月廿九日 宣旨

令式部大補菅原朝臣權大補菅原朝臣尼

菅原朝臣文章博士菅原行光朝臣菅原

高副朝臣木擇進年號字

藏人頭右大辨惠春宮亮藤原仲房奉

改元太相國奉仍之例

抑改元事今度平一奉仍之有時宜隨之

可存知し自中入し之退勅先例之如大相國奉行
更之例の中入其旨之變他事奉仍有例准推
不可有子細且被仰令執柄之變計中名如此之
其上不依左右又勅者人殺事印密之注進先
例何中今度改元任寛元宝治二代之始二月被行
し行西度勅者之人之可被任先例但又五人例
正應代始之可有時宜し名中入し勅卷今度兩
朝林 不足官大補又老老元四三人等雖被改之由又人等
又兼一之了

代始改元宣勅者五人例

建曆 建治 正應 正安 乾元 元應 正慶

曆應 亦之三人例者自上天畏下至文應其

内寛元 宝治有之猶一被用之人例元徳之末
沙汰水け不流左右

貞和六觀應元

二月六

勅志少治之

廿二日天晴今日未斜参院

冠直衣为上春宮四方布衣上信法久丈侍在去

小時出

御東面屏中門内依后参河前年号勅者以下
事系く中へ様人之進勅文例者任寛元寶治
例武部正權大輔文章博士行光朝臣木之人勅
有何より中へ世有作之師中へ實音胡長久高年
申へく有不許勅定之

女外礼物来文章博士勅文

廿三日權女外記師與入来以家司光之尋之文章

布衣上信

博士行光朝臣年号勅文一通

中檀紙之表紙加礼紙加封封上行光二字書へ入信

進之為文迄管之口儒亦直可穢中へく自中へ之

仲房胡臣補勅文物来

杯頭弁仲房朝臣来以人同卷武部大輔年号勅

文持来之雖須面湯急到來之後即て奏聞其

時可湯一且湯須之旨酌也

在成之依兩様不を勅文

大弁之位在成口来湯一丙様之進改元勅文之

例の不进之念く申誥之

从右大弁物来年号勅文

廿六日天陰頭右大弁仲房朝臣来年号勅文持

来之四平湯之冠直衣出賓延仲房朝臣進

来付武部權大輔勅文

書檀紙不加礼紙先日不可始大は勅文同之

而取之

披見本所懷中大口并侍士兩儒勅文取出之如加
之通付職事可有内覽奏聞之旨示之仲房做
唯退之間平不云奏聞後式返下里等、奏陣
之時亦減下之元可在可為之旨示一於陣可
進之申卷之

年号定之

廿七日壬子天陰右侍門者來今日伏儀奉奏字已
下奉讀之余奉行奉寂前有被仰下旨可存
起申内く入一之退勅先例之礼太相國改元奉
行之先親御向他仗後存例内入其子細之受
元后其職掌云勢日強不可有定量唯他之奉
行不可及異儀自蒙 勅定仍意日之既内沙詰

定議又可奉約之入夜春宮大史先森 仙洞

是本宮在書信平今日之四成對森了有可被
作合之可早森旨 勅定之申示之 亥刻着

東常

宣深下衣之文章高法細体比年格下衣祿定深之柳色
濃有思氣之元先達口傳或柳下衣者之日不可着之

一説御着用存先叙之上柳色ハ為之而祿是深有思氣者之日不
悼着之申野宮元府記有不見隨之日 着之申又着其

先森 仙洞 先德胡后 先照胡后 先連 計内

下車後急氏在春宮大史共大史同出車後之車

副六人 雜色長岑茂 先森院

左女將基秀 朝臣連車扈從入惣門大史下車於回

足門平又下車森入以大史中入及子對依后森東

面年号字木之今日開白依風氣不可出

園白不系徹之伏候之申之申之申之申

仕之儀越職奉可泰中入我自何中之交
儀云今度劫文内寬應宜之中食之交應字
云字不交之上又及音奉先例或雖不及沙法
括當有悼者爭被用其字亦然觀應觀字
在上雖各例各巨雖此以号奉養人之有
之被用之案不可有子細若被用之有
固難者職之案亦不可且計執也 禁裏可
尸入之有儀以退以前系内大吏於陣口下車
系了又正親町東洞院角下車 令基秀即長 入
右衛門係系入湯頭辨 主上對面之湯頭 上皇位之執内之系了以
日人中入以不 于將之皇盤所 一系東向御學子同不

之儀彼方 形 范康 依召系御前 者降 上皇位

執又中入了可得之意 志小時退御前其

後系了看陣 今日直看外座是文應山階及文保先云此上一

常儀之看奥且儀兼之年九月仗深妙音院 即召官人令

敷滅 使令 計了右大臣以下被看奥牙次源大細

言 宣仁門代造所 大宮大細云三系大細云中院大

納云 以之到奥在秋拜之形于一被看臨之中 又取山院

宰相中将今出川宰相中将未看接切元是看

在平頭右大弁仲房胡長靴下劫文 式了劫

文章博士行定物未劫文三通 予置笏取劫文置在

前解紙檢引辰次用礼步居左右上下如例

次取一通信中裁事一信云令德鄉定申予微
唯職少退同卷之次才見一如元卷礼
紙信紙檢今不可信取副剪氣色于右府也
一之助文中時且信見了 勘文今夜只三通之仍
其見了信已次其後次才見下儀皆同之至
寂未見了秋卷礼紙之予信云冬之信
申之云冬之取剪中云自何勘文二信申云
市作云自博士信中常例礼者之後以才
並置礼紙上讀中只自端勘申至位署讀
中礼微音之有委不字其後了卷礼紙
信信置与同市信云定中其後自下

舊次才三申

通相卿

年号字平 式部權太輔行充朝臣勘申
寬應被用之条何事多々

云忠卿

年号字平 安永 寬應

公名卿

年号字平 觀應

通冬卿

年号平 文章博士行充朝臣勘申
建正文集之可被討用

右府

年号平 觀應

下官

年号平 文章博士行充朝臣勘申 觀應

次平右官人信云願并付方以同文書次才
可取上之由示家賢卿滿座两三人着之由
至奥以略儀端一方可取上礼之同密示之
同家賢以上至端取上至平前之

次取一通信中裁事一信云令德卿定申予微
唯職少遲了回卷之次才見一如元卷礼
纸信纸拾个不可信取副与气色于右府也
其見了信已次其後次才見下儀皆同至
寂未見了秋卷礼纸一信予信云冬之信
申云冬之取笏中云自何劾文一信申云
市作云自博士信中常例礼者之法才
並置礼纸上读中只自端劾申至位暑读
尸之礼德音之乃委不字其後卷礼纸
信信置与同予信云定中其後自下

禮次才定申

公卷一 武了大補信大補信至初一劾申安永文章博士行光

家賢一 年号字事武了大補信至初一劾申安永

忠季一 年号一被用何字介事文章博士行光初信

實友一 年号字事文章博士行光初信建正

直次一 年号一被用何字介事文章博士行光初信

心次一 年号字事文章博士行光初信

心次一 年号字事文章博士行光初信

心次一 年号字事文章博士行光初信

同家賢以上至端取上至予前

仲房胡長來裁此間示德卿今一度次
才可被申上款若自下稿又申之
今或取案如先
仲房胡長注折紙次才合點歸案
此次文才也上
奏用此計同次才字郭璣已上二被鍾沙汰此
可一同之被修下之後沙汰之經時魁之
故一人之各申分印又示在申之今夜被奉
号觀應 寬應安永建正文集天觀欽計
於未兩号之各一人被奉暫固之所強四号
死而觀應人之多被奉申於然志不被奉
人之自計号可被申於先道也申之觀之
庄子之異端書之聖代曆号雜被川用此

物又觀字在上例來之上加之計川文上有云
古君文代始号爭被用之次安永安字在上
冷泉院代始安和号雜謂嘉例建正又偽位
号之正字在下本朝未用之可恆人者先之
仲房胡長裁杖一日之申之申即置
杖令用之申初建正之通之卿申云偽位
号建貞之正字悍貞詳後又申正字死不
可有悍小

寬應事通冬卿云此号川文後周事
之之後申川却唐本之知應字作度字寬
仁遠度之元号沙汰之時雜此彼号字

引文相遠之明不被用之况正所用字不書
爭被用之

帛云寬應兩字上下嘉例不及左右在口
号之然与所川用字有他字謬爭被用之
舉奏事亦應字勿滯之由中之執滯南在
不可有一爻之計案之非用此之中平成故
安永事云忠之難舉 奏法之概之
中安和安貞難面之唯伏之計之爭新發
言之觀應之在子川文之云之在子異端
難勿滯彼文以儒為異端相牙難舉不
可有盡期之者又通之之此号雖為不舉

奏号之巨難小之觀字在上雖其例初

例之上下水之嘉例不謂在下其後大寶

天應在下之後應和天長在下之後長德乃至
長曆為代始嘉例之爭在云云 莊子川文

夏正法為被爭文相之長久者老子文之在莊子不

可有美異其神猶存傍例小云古君之正

今不用之付文在之志實此之得是之為謂也

為何本書文事出許之文不可及沙法小之由

州之以此是未趣之概系頭并今沙法之趣之

奏廷方系之頭并系法之入之小特作云

觀應之指難之上法之多舉之其計上可被

用之但若計之被申 此洞之奏之可示予

自勅定... 亦于申云觀應人... 大略奉
奏之上如原大納言... 准此奉奏... 頗加... 其
上相並奉奏... 字皆... 雖彼不... 道... 此上... 可被
申仙洞... 限... 以... 且... 氣... 仙... 洞... 事

頭并歸... 奏... 剛... 小... 將... 歸... 出... 仰... 云... 觀... 應... 早... 可
被用... 及... 負... 和... 六... 年... 為... 觀... 應... 元... 年... 中... 今... 作
部書... 于... 微... 唯... 但... 密... 同... 云... 部... 書... 可... 任... 何... 年... 例
中... 不... 被... 任... 者... 頭... 并... 被... 退... 次... 并... 被... 用
觀... 應... 之... 旨... 示... 座... 中... 次... 召... 官... 人... 仰... 內... 託... 云... 云...
中... 以... 間... 右... 府... 以... 下... 人... 大... 略... 早... 出... 大... 官... 大... 納... 言...
并... 兩... 各... 議... 未... 及... 在... 云... 在... 心... 者... 退... 云... 以... 下... 年... 云... 云...

棄... 旨... 意... 物... 以... 云... 征... 儀... 云... 云... 小... 將... 大... 門... 記... 氏... 種
來... 狀... 于... 仰... 云... 及... 負... 和... 六... 年... 為... 觀... 應... 元... 年... 任... 代
始... 例... 今... 代... 部... 書... 又... 奏... 作... 云... 有... 歡... 云... 氣... 新... 早... 出... 仰... 云... 云... 部... 書... 仰...
得... 起... 在... 早... 出... 仰... 云... 云... 宣... 下... 冠... 歸... 志... 春... 宮... 大... 史
同... 車... 陣... 儀... 云... 仰... 淨... 淨... 例... 早... 速... 事... 仰... 云... 云... 一... 隻... 云...
收... 云... 各... 仰... 云... 仰... 云... 奏... 中... 仰... 云... 云... 單... 借... 事... 如... 例... 依... 代... 仰... 云... 云...
始... 云... 教... 令... 事... 官... 差... 人... 方... 告... 云... 又... 如... 例... 仰... 云... 云...
詔... 伏... 儀... 季... 氏... 之... 儀... 八... 卦... 之... 始... 著... 乾... 道... 草... 故... 云... 云... 跡
考... 武... 帝... 之... 朝... 之... 序... 之... 早... 用... 漢... 室... 建... 元... 之... 儀... 仰... 云... 云... 跡
來... 經... 天... 緯... 地... 之... 君... 膺... 錄... 受... 焉... 之... 主... 及... 教... 時... 令...
于... 施... 化... 率... 舊... 章... 于... 改... 元... 者... 也... 朕... 傑... 以... 躬... 身...

恭副大統黃行聖躬之養雖巨階及赤縣泰
平之化普懷澤惠只依賢伉之匡弼將宸
帝道之克復方今王春若律法及布仁同
慎一日年涉三年且訪皇猷於德風以風
以易民聽於今日蓋亦物更始之義其改貞
和六年為觀應元年主者施行

勅中

年號事

康豐

毛詩曰自天降康豐年穰々

永大

貞觀政要曰鴻名日月之寤盛業與
乾坤永大

天和

尚書曰奉答天命和恒四方民居師

右依

宣旨勅中如件

貞和六年二月廿四日從二位行式部大納言長貞

勅中

年號事

建正

史記曰古歷建正作於孟春

文寬

唐書曰敬哲溫文寬和仁惠

安永

唐紀曰可保安社稷永奉宗祧

寬應

後周書曰寬仁遠應敬哲博用

元觀

白虎通虞者守也成元為觀新虞樂也

唐書曰自天造新歷成詔題為元和觀象歷

右依

宣旨即申如件

貞和六年二月廿五日從三位行式部權太輔

兼武藏權守管系朝臣在淳

勅申

年號事

咸亨

并大周易曰天地相遇品物咸亨也

天觀

繫辭下同書曰庖犧氏之王天下作則觀象於天

俯則觀法於地

觀應

莊子曰玄古之君天下為疏元流口以虛通之

理觀應物之教而無為

建正

周禮曰乃施法官府而天官建其正

史記曆中上曰古曆建正作於孟春司馬貞曰
以建宣而正謂之孟春也

文集

文選曲水序曰皇上以教文集曆景屬

宸居

右依

宣旨勅申如件

文章博士兼越中少藤原朝臣行光

貞和六觀應元年三月小

十六日柝今日春宮御方詩奇以念之大吏 兼作

氏乃方泰仕先右詩披海次詩人選兼作人 奇人

泰者王後被海奇漢所傳下漢所權大進

將光詩奇同勅之海所詩學士兼經奇隆

清胡臣春宮御方不被改人詩題官

花不限春使字在成心 奇題庭祀人芳以子玉

十八日天柝今日平上太政大臣是依所

旁之依病上表無勅管之表單昨朝有能

胡臣書送之今朝御系有令直事其

後令在少保賢胡臣清去彼胡臣為吏

猶子之上當將入木仁心仍之半身獨以古今
春官大吏畧之入秋尤少將基秀嗣臣來家
司光連衣冠上儀覽日特勅文予況之次支直衣下儀
取表函出容亭看亮以光連招使之進來
之間授函使各內之召戶簡從賜食未令
取入之大相國志依異他夫略上表有勅言
今度依病不可有勅言就家言例雖
各念餘病延食志不可有之外論元公卿
亮上下中門衛以下掌燈如例亮亦不及
別裝束之上表勅各各之例并當表代
例續尤又今日當云表所裏日亮親相尋去

外託師成并漢陽顯親宣朝臣未日續尤
臣之言切成若遂身退者暫人之至言
漏盡鐘鳴不休者

君子之深誠也知足之分見賢心齊臣一誠
惶誠恐頓首頓首死罪死罪夫去政大臣者
象星辰之上台為

天子之師法時各其人則嗣其德其德不居
蕭相國之重寄漢皇賞第一夫一切事
大帥之盛名備帝封三千之功之祿臣雖稟
列祖之餘慶卑追兩賢之大量曾公慶理
之也根系割導之職刻澤緣編同編之

詔旨存賜輦車斗車之寵恩留小權大規
始鑠金之毀亭任重德輕懼有覆水之悔
何況六旬正到霜雪之危後頭頃日以來
露之氣侵質是以競標之思甚功休退
望轉深伏款教總在許若請然則若韃一
從逃相即之候物匪石之私豈忘報國之
志首率陽隱居之樂出困之詔使教入教
之雲膠東董相之婦鄉里之王位猶乾
迺之月名若保餘喘盡之微忠不勝震
陽之至祿表陣讓以剛臣一減埋減恐
頓首頓首死罪死罪謹言

觀應元年三月十八日太政大臣從一後藤兼朝臣

上表

表函恩物於大炊御門文庫紛失之後尤大
臣表之時備用鷹司不同白物之今度觸
穢口中傳上清書實白之之表振如先之
市前教刺書之民部卿扶持之

太政大臣依病上表例乞勅書

九條太政大臣

永曆元年八月十日任 年六十八元元大臣

永萬元年五月三日上表 依病

日十一日出家

同十五日薨 年七十三

後久我右大臣

寛元四年十二月廿四日任 年六十九至四大臣

實治二年 正月十七日上表 年六十三
同日薨

後醍醐院右大臣

建治元年八月廿七日任 年四
元永右大臣

建治二年 三月廿八日 上表
四月廿日 出家

己上各勅書 五月八日薨 年四十五

西園寺太相國 貞應元年八月十三日任 年二十二
同日二月廿二日上表 元永大臣

寛喜三年十二月廿六日出家 年六十二
寛元二年八月廿九日薨 年七十四

常盤井太相國 寛元四年三月廿四日任 年六十三
同日十二月九日上表 元永右大臣

文應元年正月廿三日出家 六十七

文永六年六月七日薨 年七十四

冷泉太相國 弘長元年十二月十五日任 年三十九
同日二年七月二日上表 元永右大臣

文永四年十月廿二日薨 年四十二

後西園寺太相國 正應四年十二月廿七日任 年四十二
同日六年十二月廿八日上表 年四十三 元永大臣

正安三年六月廿四日出家 年六十二
元亨二年九月十日薨 年七十六

山本太相國 正安三年六月二日任 年五十一
同日十二月十三日上表 元永大臣

乾元二年六月四日出家 年六十八
文保元年七月二日薨 年六十九

當家太相國以上五代每度有勅書

下官 貞和四年十月廿二日任 年六十八
觀應元年二月十八日上表 年七十七

公家御裏日上表例

長治元年二月廿六日壬寅中国白上表 云家以表日

延久元年八月十三日丁未九大后上表 大ニ修及于町官白
云家以表日

保安二年三月十四日庚戌九后上表 云家以表日
于特云白

久秀二年四月廿七日癸卯九大后上表 云家以表日

乙上隆湯頭親宣朝后注進

建久七年十月廿八日癸卯左政大后上表 云家以表日

元亨四年十二月七日己未后白上表 云家以表日

乙上大外記所注進

四月

大寧今國郡卜定廿九日天晴杯今日大寧今國郡卜定之至日不

及沙法每事不具云人教代之教事之而進日
出仕人不多之種之有沙法四條大納云今出川
宰相未領状其外云人云春宮大史为云云替
関如泰陣之几早上心之特為信次泰仕頗隨
此云新奴更不可謂之可以泰中作之其云
之尋記

乙上大外記師所注進事

觀應元年四月廿九日今大寧今國郡卜

定之上卿權大納云澄蔭卿 換按 春宮大史

殿泰澄云冬 左中
換按 奉行職事頭右大弁

仲房朝后九年雅朝朝后右中弁兼總

羽后四位左大史匡遠宿祿大外記所部權少
外記康澄師與右大史盛宣九少史俊春
等參陣

其儀世冠上卿權大納言隆蔭卿左近將

源公冬^{延泰四同}等參看伏在^{泰加伏在}次殿^{以并}

仲房羽后進與元作勅旨次上卿後者端

元令官人數執次召外記師部參杖上一作云

有大壽舍國郡卜定神官儀字申准由次令

官人召左中并親朝胡后被侍神祇官座

事并作匡遠宿祿則敷元次令官人召

外記師部參杖上卿作云可有大有壽舍國

郡卜定祝紙令進次權少外記師與持參

祝置上心外次上卿被書兩回郡以間以官人

被作祓祇官可看元之申次神祇權大副

卜部兼負宿祿同兼豐宿祿曰兼分宿

祿亦參看小庭元^{東上}上卿召外記師部參

杖上卿被作管蓋可進之申次權少外記

師與持參管次上卿入卜串四通於管錫所

與被作可封之由別封之封畢如本入管道

上之卿^{儀例上被之封}次上心公權大副卜部兼

負宿祿^{依中長}被作可卜申之申兼負祿

取管後元卜申之先之主殿設火主水設水

儀說封下卜部書卜合隨分卜合丙合如元
入管兼負省祿返上卜宰次上卜外記師真
被用卜中其次被作神祇官可退之由所
具領面上首官人之儀自下福是去次撤
座次職事頭并仲房胡長進執作檢授并
行事并注折紙取次外記師無被移置硯
於祭儀在次同祭儀云々々々着上之
後隨氣又進宰上卿与錫例文管後在并
中合國郡去入進上卿以次上之檢授并行事
并折紙木錫祭酒云卿儀在後以官人呂續
紙外記師無取副笏進之公々々々檢授并

行事官未去并入例文管返上上卿後在
次上卿被見之後卜合文并檢授行事文入
管根職事仲房胡長丙覽奏圖以同祭儀
云為卿着下本在列退出奏安并被是下
之後上卿呂九中并親朝胡長卜卜合文并
卜匡遠省祿次外記師具檢授一通行夏
文一通入管被卜之所真錫管結申之被
作可催廻之由次外記師真被下例文
管所具錫之退以次取視退出次上卿合友
人撤執退出
大宰會檢授

清藤

權大細云及京朝臣

音後

權中細云及京朝臣

音後

倉澤及京朝臣

觀應元年四月廿九日

悠紀行事

左中弁正四位下平朝臣親明

左大史從四位下小槻宿禰匡遠

兵庫頭正五位下源朝臣氏基

大監物從五位下丹波朝臣副長

右大史正六位上安倍朝臣盛宣

中務少丞正六位上及京朝臣忠氏

少監物正六位上中原朝臣季經

民部大丞正六位上春澄朝臣光能

主基行事

主稅頭從四位上賀茂朝臣定秀

右中辨從四位上及京朝臣兼經

縫殿頭從五位上大江朝臣高廣

大藏權少輔從五位小槻宿禰康景

左少史正六位上高橋朝臣俊春

左部少丞正六位上及京朝臣高兼

大藏少丞正六位上及京朝臣光朝

宮内少丞正六位上及京朝臣遠仲

觀應元年四月廿九日

大宰令國郡卜定

悠紀

近江國野例郡卜合

甲賀郡卜合

主基

丹波國多紀郡卜合

水上郡卜合

卜者 中長官
百石上

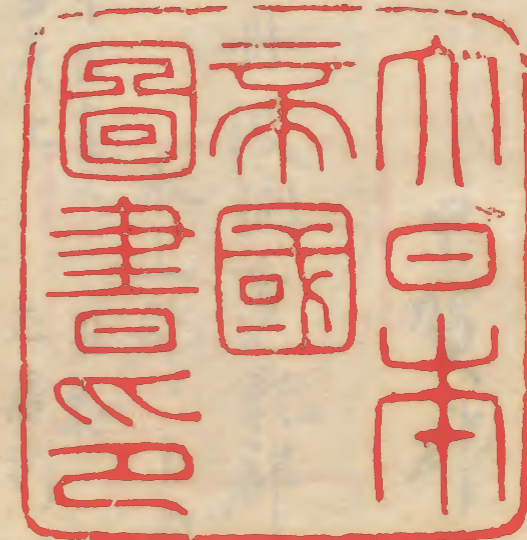
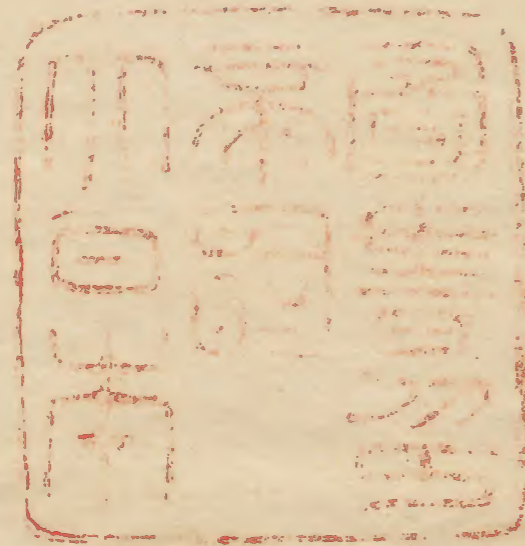
不象
正慶例

神祇權大副卜部兼負

兼豐

兼前





修紀

觀應九年四月廿九日
大宰府同所下定

仲統在入到...
系前

