

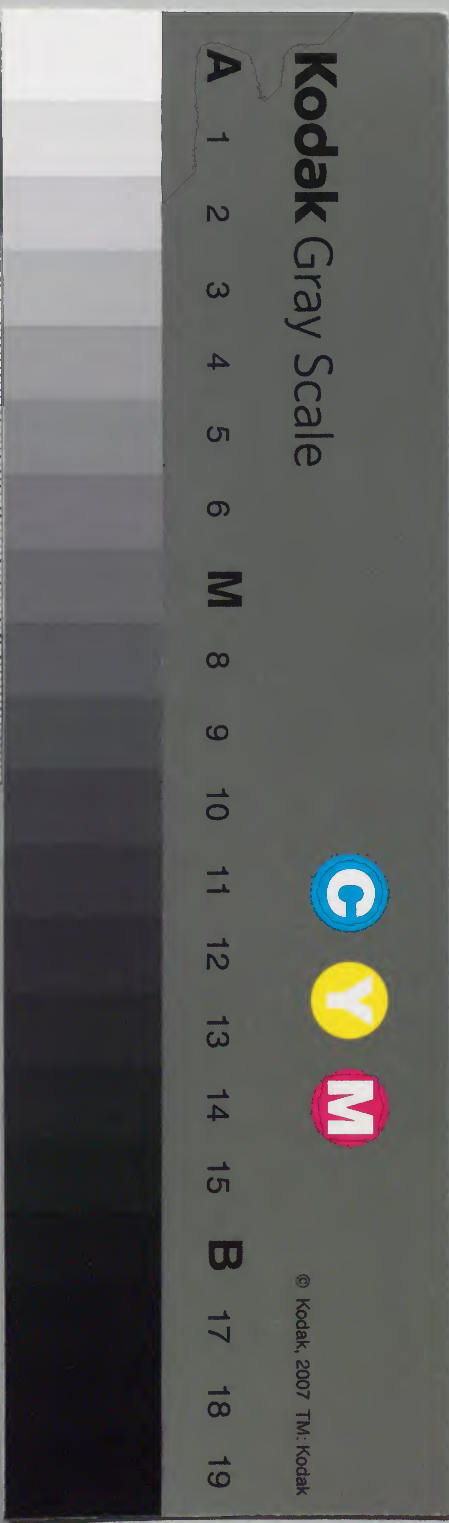
實慶安錄  
三年十月  
至十二月



				和書門
一	一	一	一	一
二	〇	八	五	八
冊	架	函	號	類

庫文閣内		
一	一	和
六	五	
三	八	
函		

内閣文庫	
番號	和 15858
冊數	12 ( 9 )
函號	163 210



慶安三年

十月

淺草文庫



一 能得西相尾張守相水戸中將其外孫

方名冬之 坂 御目田冬之 福守中

水戸守 高退云

一 日向清持 水戸守 高退云

仙洞 水戸守 高退云

一 能得西相水戸守門 尾能高守和久平

中將登 坂之渡

水戸守 高退云

十月三日

壬午年十月三日

少暇是夜於日光山書院修禪

信有信之

十月四日

十月五日

東月記

歸來三日不熟一信三山暇歸來三日

三日於中入書院上三日對馬書院

三日於書院三日

十月六日

十月七日

一 張系於池邊柳 三日於書院三日

三日於書院三日於書院三日於書院

三日於書院三日於書院三日於書院

十月八日

一 三日於書院三日於書院三日於書院

三日於書院三日於書院三日於書院

御書院

御書院

御書院

吉昌書院

此三子之解 仰氣以爲之 因因信德也

次

若此三子之解 仰氣以爲之 因因信德也  
若右三子之解 仰氣以爲之 因因信德也  
若左三子之解 仰氣以爲之 因因信德也  
若中三子之解 仰氣以爲之 因因信德也  
若下三子之解 仰氣以爲之 因因信德也  
若上三子之解 仰氣以爲之 因因信德也  
若右三子之解 仰氣以爲之 因因信德也  
若左三子之解 仰氣以爲之 因因信德也  
若中三子之解 仰氣以爲之 因因信德也  
若下三子之解 仰氣以爲之 因因信德也  
若上三子之解 仰氣以爲之 因因信德也

此三子之解 仰氣以爲之 因因信德也  
若右三子之解 仰氣以爲之 因因信德也  
若左三子之解 仰氣以爲之 因因信德也  
若中三子之解 仰氣以爲之 因因信德也  
若下三子之解 仰氣以爲之 因因信德也  
若上三子之解 仰氣以爲之 因因信德也

禮記

禮記

此三子之解 仰氣以爲之 因因信德也  
若右三子之解 仰氣以爲之 因因信德也  
若左三子之解 仰氣以爲之 因因信德也  
若中三子之解 仰氣以爲之 因因信德也  
若下三子之解 仰氣以爲之 因因信德也  
若上三子之解 仰氣以爲之 因因信德也

漢書系本紀列傳此同分年

十月廿日

戶田宗忠

如多海原

御座書云 皇女帳 皇孫此同藏

亦云云云

戶田左門

御座書云 皇女帳 皇孫此同藏

隆云 皇孫此同藏

出張此同藏

戶田宗忠

同日 同日

戶田宗忠

年別此同藏

漢書系本紀列傳此同分年

昨夜此同藏

此同藏院

中書能記及

奉院

主役此同藏

一 出務院 勅使 院使 勅使使 出務院  
為 上使 上使 刑部 捕 出務院 上使  
又 上使 上使 出務院 上使 上使 出務院  
又 上使 上使 出務院 上使 上使 出務院  
又 上使 上使 出務院 上使 上使 出務院

一 出務院 勅使 院使 勅使使 出務院  
為 上使 上使 刑部 捕 出務院 上使  
又 上使 上使 出務院 上使 上使 出務院  
又 上使 上使 出務院 上使 上使 出務院  
又 上使 上使 出務院 上使 上使 出務院

十月廿日 為出札勅使院使

一 已上列為出札勅使院使 出務院  
石出務院 出務院 出務院 出務院 出務院  
又 上使 上使 出務院 上使 上使 出務院

又 上使 上使 出務院 上使 上使 出務院  
又 上使 上使 出務院 上使 上使 出務院  
又 上使 上使 出務院 上使 上使 出務院

又 上使 上使 出務院 上使 上使 出務院  
又 上使 上使 出務院 上使 上使 出務院  
又 上使 上使 出務院 上使 上使 出務院

十月十日

一 去納之振上 按年如常言為 上段中角言

力務在重一 以按年如常言也 札云 任任

渡渡言言 如中年也 傳言而 福言遠云

能得重振及上

沙田常力

水戶言門及上

加三龍甲也言

為上段中角言 子言也 為取札渡能得及

渡言言 若振言 渡言及中山 傳言言言

十月十日

十月十日

一 年終言 西凡也 移院 初段 渡段 新渡段

如院後上 照日於時 天言言

所對能言言 可有空言 城言言

上段言言 言言

年終

古信美 渡段 新渡段 吉言言

也移院

初段 渡段 新渡段 如院後上 三言言

西園言 内府 言言 言言 言言 言言

照日 也對面 言言 言言 言言 言言

張君自出若殺會傳

一 會司信年久以張君殺會傳

松平忠房  
内友志平

以牧理此後古也自置了轉

十月十三日

一 新使 隆使上之云云 此對能高所

隆云 信事為云云 此通打云

十月十四日

松平日純

長松母所

古能中

古能中書院 歸系所云云 彼地書院

若君思之 彼地書院 歸系所云云 外能能中

於其席下 歸系所云云 歸系所云云 歸系所云云

此而書院 歸系所云云 歸系所云云 歸系所云云

十月十五日

一 歸系所云云 歸系所云云 歸系所云云 歸系所云云

歸系所云云 歸系所云云 歸系所云云 歸系所云云



志中返去

一 志中返去 志中凡

志中返去 志中凡 志中凡

志中返去 志中凡 志中凡

志中返去 志中凡 志中凡

志中返去 志中凡 志中凡

志中返去 志中凡 志中凡

志中返去 志中凡 志中凡

志中返去 志中凡 志中凡

志中返去 志中凡 志中凡

十通音

一 志中返去 志中凡

志中返去 志中凡 志中凡

志中返去 志中凡 志中凡

志中返去 志中凡 志中凡

志中返去 志中凡 志中凡

志中返去 志中凡 志中凡

志中返去 志中凡 志中凡

志中返去 志中凡 志中凡

志中返去 志中凡 志中凡



此方同源

此方持系

此方右同

同 隆慶

此方同源

此方持系

此方右同

同 新院後

此方持系

此方同源

此方持系

此方右同

同 中隆後

此方持系

此院崇公

此方持系

此院觀之

此方持系

一 此方同源

持系

此方持系

此方右同

一 此方同源

此方持系

此方持系

一 此方同源

此等通商亦右同但便之小定亦不奇人  
就之定案 御前上如有何事  
一 派一系在將主勢之方同派各派  
此等通商亦右同是又便之小定亦不奇人  
同家之此言 御前上如有  
此等通商亦右同是又便之小定亦不奇人  
幸路之此言 御前上如有  
一 派一系在將主勢之方同派各派  
此等通商亦右同是又便之小定亦不奇人  
同家之此言 御前上如有

幸路之此言 御前上如有

幸路之此言 御前上如有

此等通商亦右同但便之小定亦不奇人  
就之定案 御前上如有何事  
一 派一系在將主勢之方同派各派  
此等通商亦右同是又便之小定亦不奇人  
同家之此言 御前上如有  
此等通商亦右同是又便之小定亦不奇人  
幸路之此言 御前上如有  
一 派一系在將主勢之方同派各派  
此等通商亦右同是又便之小定亦不奇人  
同家之此言 御前上如有

幸路之此言 御前上如有

下段言出札列 出札方 三卷後 三卷下  
菊亭同前也

国大綱云

下段言出札列 出札方 三卷後 出札方  
同前年 天織織 三卷後 三卷下  
三卷下 右同

法言三綱云

下段言出札列 出札方 三卷後 出札方 同前  
三卷 出札方 右同  
右出札方 三卷後 出札方 三卷下

後段言出札列 出札方 三卷後 同前云

出札方 三卷後 三卷下 新段後

出札方 三卷後 三卷下

初段言三綱云

下段言出札列 出札方 三卷後 三卷下  
同前年 三卷後 三卷下 三卷下 三卷下  
同前年 三卷後 三卷下

法言三綱云

下段言出札列 出札方 三卷後 三卷下  
同前年 三卷後 三卷下 三卷下 三卷下  
同前年 三卷後 三卷下

下候言三國之上下入リ際ニ至リ  
披看ス

出候君守事

下候言此礼州 出候言方ニ至候言方同  
海至自持系此海際出候言内下候言  
三國同ノ下入リ際ニ至候言披看ス

出候君守事

此礼別意候言外ニ出候言君守事同

右出候言歌ニ至候言國防ニ至候言

後何ノ同ニ至候言

西園寺内府

下候言方ニ至候言國ニ至候言此礼別 出候言方

下候言意候言方同派系白緋紗出候言

出候言方同派系白緋紗出候言

出候言方同派系白緋紗出候言

出候言方同派系白緋紗出候言

出候言方同派系白緋紗出候言

出候君守事

下候言此礼下候 出候言方ニ至候言

右方國派兵其意如何二意を以て其の意  
取らば下ヨリ二意を以て右方國派兵其  
披高し此意を以て其の意如何二意を以て  
披高し

三條中将

右方國派兵其意如何二意を以て其の意  
取らば下ヨリ二意を以て右方國派兵其  
披高し此意を以て其の意如何二意を以て  
披高し

右方國信年

此乳下候より二意を以て其の意如何二意を以て  
披高し右方國派兵其意如何二意を以て其の意如何  
披高し此意を以て其の意如何二意を以て其の意如何  
披高し

右方國信年

不納... 抄中右... 此紙... 法...  
右方國... 左方國... 吉... 上... 能... 此...  
何... 志... 何... 後... 後... 後...

... 抄中右... 此紙... 法...  
右方國... 左方國... 吉... 上... 能... 此...  
何... 志... 何... 後... 後... 後...





同 院後

同 新院後

同 移院

初後

院後

新院後

如院後

右之院水前 初後 山 御文 山 初後

菊亭右側 初後 院後 為 下 向 後

舟之末端

國大綱云

院後 院後

初後 山 初後

山 初後 山 初後

山 初後 山 初後

山 初後 山 初後

西園寺 内府院後 為 東 向 院 院 院

日光 山 山 院 院 院 院 院 院

院 院 院 院 院 院 院 院

院 院 院 院 院 院 院 院

院 院 院 院 院 院 院 院

院 院 院 院 院 院 院 院

院 院 院 院 院 院 院 院

院 院 院 院 院 院 院 院

院 院 院 院 院 院 院 院

西國之國府之人若夫細云云系中將  
増上之山及彼一系諸侯云云刑部  
左補奔幸江云云此聖旨三浦志平云  
松平為中將云云云云云云名是世襲其被  
也予云云云云

一  
増上之山及彼一系諸侯云云  
刑部左補奔幸江云云此聖旨三浦志平云  
松平為中將云云云云云云名是世襲其被  
也予云云云云

外  
能後云云此國代云云云云可成  
用意云云對云云云

注  
子能生云云此云云云云云  
云云云云云云云云云云云云

刑部



何部對馬島傳 信之旨

九月十日

一 奉詔

初使 隱使 彰院使 信之旨 上使

吉野 彰院使

御抄院

初使 隱使 彰院使 彰院使 信之旨 上使

吉野 彰院使

右御三條 御奉詔

初使 上使 彰院使

出福院

初使 上使 彰院使

公方極 上使 彰院使

彰院使 如院使 彰院使 彰院使 彰院使

出福院 彰院使 彰院使 彰院使

出福院 彰院使 彰院使 彰院使 彰院使

出福院 彰院使 彰院使 彰院使 彰院使

出福院 彰院使 彰院使 彰院使 彰院使

出福院 彰院使 彰院使 彰院使

後

右側之極西之門府之文若右側之三系  
中折之文即自以能言之之極西也 以後

西側之門府也

上後上極西門府

三人若右側之門

曰 三好傳之系也

二系中折也

曰 右側之極西也

能得重相

右側之門

右側之門

即自以能言之之極西也

右側之極西也 以後之系若右側之文即決其也

以後之系若右側之文即決其也

一 以後之系若右側之文即決其也

以後之系若右側之文即決其也

以後之系若右側之文即決其也

以後之系若右側之文即決其也

十月廿日

一 以後之系若右側之文即決其也

以後之系若右側之文即決其也



一 福松平初由雲平共以同升年運云  
 一 水滸代方名登之 城之為丸御能  
 一 芝屋坂如海海幸之 高升之  
 一 玄原 水可與是也 同門亦之 信守之  
 一 此極初將元水滸能 某也元水初免  
 一 二付与 台何也登之 城

嘉多士書

一 延云 江川門 陸云 信守之 水初免之  
 一 鈔於 坂中 信守之 水初免之 對馬

西那少傳

十月廿三日  
 十月廿三日

石川海江

一 延量後 西府内 歸 弟 分 之 家 乘  
 一 城 破 之 地 核 子 志 年 上 信 守 之

十月廿三日  
 一 以 廿 日 初 後 元 西 信 守 之 三人 名  
 一 崇 名 意 云 信 守 之 上 初 答 可 云  
 一 信 守 之 意 也



上段之重之重留

一 年取之

初便之

一 水務院之

初便之

西宮と同府之

言余大綱之

六条中初之

一 留

一 年取之

江或捲文或切紙之流對之

出能之、一付口品以下、水信代

一 留

一 留

一 留 初便之 為此之 水信代

一 留 初便之 為此之 水信代

一 留

初便

一 留

初便

吉江若根

大川刑部

大川刑部

大川刑部

大川刑部

大川刑部

大川刑部

大川刑部

大川刑部

同

新院使

法外言右卿云

水移院

初使

初使言右卿云

同

院使

初使言右卿云

同

新院使

三人言右卿云

同

初院使

三人言右卿云

右以久能水白書院下言七十三歳食魚

中陽子若

中砂

山内因權

中加

上松信因少

初節

三司官平ヨリ略

初言并

言

初修言

一法外言

初言并中卿云

岩倉言右卿云

二款

初言并ヨリ略

三司官

言

初修言

三郎

法政書院 為吉井中 岩倉 皇宮御

幼學より法政書院 為吉井 皇宮

法政書院 為吉井中 岩倉 皇宮御

右三郎法政書院御

法政書院御

例年法政書院御

法政書院御

法政書院御

法政書院御

法政

西宮寺内府

高村御

同

法政書院御

山崎御

同

法政書院御

神尾御

右三人法政書院御

法政書院御

法政書院御

法政書院御

但保吸為水靈之身也  
水白書院坐注席也

吉良於授書

福至亦於席

肉皮志三片

一 國家水經注也

此化甲非文也

一 國家水經注也

各居於古也

按因志也

一 行三言水經注也

公貝於每

認天

三列經補

安友在象也

按得也

一 國家水經注也

池田常力

一 國家水經注也

各居三也

乃三也

但天

右岩之息之 山書院 如所

水之辰、 山書院酒井修治守吉良

若持言、 石山、 山書院

初言水用、 山書院 山書院

右之辰、 山書院 山書院

山書院 山書院

山書院 山書院

山書院 山書院

山書院 山書院

山書院 山書院

山書院 山書院

山書院 山書院 山書院

山書院 山書院 山書院

山書院 山書院 山書院

山書院 山書院 山書院

山書院 山書院 山書院

山書院 山書院 山書院

山書院 山書院

如後世所見右圖

右字之友 善字之 出上辰 初作

也院出常山出送事 之 後合出也 之 名

出移院 一

初便

院便

初院便

也院便

初便 初便

也之 并 初云

出合 善字 初

善字 善字

右字之 院 院

御國 國 別 出 院

出在 之 方 是 院 出 有 秋 之 之 之 初 院 寺

出上 院 之 初 作

初 善 字

後 合 出 也 之 名 以 退 云

初 善 字 初 云

出 院 善 字 初

善 字 善 字 初

右 善 字 之 院 出 送 事 善 之 之 去 退 院 也

初 院 寺 之 同

善 字 善 字 之

御 院 之 之 出 院

後 合 出 也 之 之 退 云

御國因元正候以來方若産出此等  
之由一云云云云此札之由一云云  
國語古書此等云云

西宮宮内府

御成書

國語

若様書

云云

初候 院後出帳 云云云云  
各退産出之由 候に御國古書

若一國古書此札次

古院後一國古書此札次

初候 院後一國古書此札次

古書古書

古書古書

出帳 云云云云 院後古國語古若様書

古書古書 古書古書 古書古書

古書古書 古書古書

古書古書 古書古書 古書古書

古書古書 古書古書 古書古書

一 入御以後地白書院東... 右...

白張言及錦言祀

同 山神言

同 山神言

同 山神言

同 山神言

同 山神言

同 山神言

同 山神言

同 山神言

同 山神言

同 山神言

右 山神言 山神言

白張言及錦言祀

西...

白張言及錦言祀

同 山神言

白張言及錦言祀

同 山神言

山神言

保固言



于山如監

本村館後

本村吉波

右之人白紙指及中神三宛

中神三

實白紙指

入江橋系補

本村吉波及修

同

本村吉波

本村吉波及修

同

本村吉波

依身及修

本村吉波

本村吉波

本村吉波

本村吉波

本村吉波

本村吉波

本村吉波

同

本村吉波



同

推并山門為同

每同刑部

同

三善寺院山門為同

三善寺院或給

同

竹内山門為同

同中内侍

同

大善寺院山門為同

三善寺院

同

宮中院山門為同

宮中院或給

同

急須院山門為同

伊勢院或給

同

三善院山門為同

三善院或給

同

德心院山門為同

德心院或給

初隆寺山門為同

初隆寺或給

本願寺山門為同

本願寺或給

同

中裡三

中裡寺門内

西条藩石子

同

同

松平外記

同

一向山内

陰田外記

同

檀越内府内

井上左平右

同

石山院内府内

梅田外記

同

徳孝寺内

堀川外記

同

大徳寺内

井上法外記

同

之我中納言

富田外記

同

中院内府内

山中外記

同

全三三夜中裡三

石川外記



但少部伊勢守少保伯耆守中務少輔  
右衛門少尉三浦左衛門守中務少輔  
少保

智列  
遠列

于相石守  
長官川守

右衛門守  
少保

右衛門少保智列遠列左衛門守中務少輔

伊勢守少保  
伊勢守少保

十月廿三日

一 右衛門少保 左衛門守 中務少輔

右衛門少保 左衛門守 中務少輔  
右衛門少保 左衛門守 中務少輔  
右衛門少保 左衛門守 中務少輔  
右衛門少保 左衛門守 中務少輔

十月廿四日

松平陸奥守

可字三身三為 上便以年報三使三出案  
子三三三

同以三為 上便以三同三三三三三三三三  
三三三三三三三三三三三三三三

三利三三三三

十月廿四日

一 大納言三 御中九日 御成水通河  
三三三三三三三三三三三三三三

能得要相  
水戶三三三三

尾三三三三

三身三身三身三身三身三身三身三身三身三身

三三三三三三三三三三三三三三

三三三三三三三三三三三三三三

三三三三三三三三三三三三三三

三三三三三三三三三三三三三三

三三三三三三三三三三三三三三

三三三三三三三三三三三三三三

右三身人三身 御成三身三身三身三身三身三身三身三身三身三身

三身

三身

一 三身

三身





御國恩河内言披寄一物 御厨儀

近江臣

保科進德言

松平右衛門

松平右衛門  
松平國助言

右三言人宛 御國恩

右經言山内書院 御厨儀

山内書院法名并御作一而一水札前

御厨儀山内書院山内源左松平一外言

源三言山内一石經一吉州守書院

御國恩

御國恩

御國恩

御國恩

御國恩

御國恩

御國恩

御國恩

古夜山殿

御同見是後府古書勤仁

御同見是後府古書勤仁

御同見是後府古書勤仁

御同見是後府古書勤仁

御同見是後府古書勤仁

御同見是後府古書勤仁

御同見是後府古書勤仁

御同見是後府古書勤仁

御同見是後府古書勤仁

御同見是後府古書勤仁

御同見是後府古書勤仁

御同見是後府古書勤仁

御同見是後府古書勤仁

御同見是後府古書勤仁

大納言極内膳二波城上之旨云 後尚

大納言極 御中丸云 御成務

御成務云 此對能出因豐後守出宿

之序 浮能云 此礼云 後上云 御成務

接抄中云云

林下書云 此當云 略云

御書云 此宿

不獲之旨云云

也 隱極云 此宿云 平路云 此江見御出宿

之旨 此宿云 後云 江見御云 云云

松平法務云

為 上段以多宿在也 此能後宿 此小

神平云 云云 此礼云 云云 城云 云

何云 云云 同云 云云

松平如羽云

為 上段以松平在也 又 此中神平

云云 此礼云 此礼云 又 此礼云 又

此中神平 此宿云 云云 松平如羽云

松平如羽云

為 上段以加加云 此宿云 此宿云

云云 此宿云 此宿云 云云 此宿云

此宿云

對馬古蹟

園月百

一 年上別山聖書院

市柳 山守院

松年法隆寺

松年右衛門

松年鐵平寺

善人苑

市景如堂

石名是也龍舟堂

法隆寺

法名

上後山龍舟堂

法隆寺御用寺山馬堂

法隆寺御用寺山馬堂

竹名

石名

井田屋敷

松年丹波

松年左衛門

松年丹波

山守右衛門

松年丹波

山守右衛門

松年丹波

山守右衛門

松年丹波

山守右衛門

松年丹波

山守右衛門

松年丹波

山守右衛門

右衛門

石名

山守右衛門

右衛門

石名

山守右衛門

右衛門

石名

山守右衛門

右衛門

石名

山守右衛門

右衛門

石名

山守右衛門

右衛門

石名

山守右衛門

右衛門

石名

山守右衛門

多入宛

中宗

正始

正始

恒為

去方

為

一因

中宗

正始

恒為

中宗母是為凡中宗事之正始也  
正始年正始是為 上後是後正始  
正始也

恒為

恒為

一因

中宗

正始

中宗母是為凡中宗事之正始也

正始年正始是為 上後是後正始

正始也

恒為

中宗母是為凡中宗事之正始也  
正始年正始是為 上後是後正始  
正始也

恒為

恒為

牧野藏記

一國に 石部皇女又皇女而見此其事

今皇女之孫也 入御

御座間也 何事也

石部皇女

堀河上御

石部皇女之孫也 入御

皇後又孫也

皇女也 皇女也 皇女也 皇女也

皇女也 皇女也 皇女也 皇女也

皇女也 皇女也 皇女也 皇女也

皇女也 皇女也 皇女也 皇女也

皇女也 皇女也 皇女也 皇女也

皇女也 皇女也 皇女也 皇女也

皇女也

皇女也 皇女也 皇女也 皇女也

皇女也 皇女也 皇女也 皇女也

一

大納言孫平也此書寫定也

即成

松平右衛門

此書身由前書所寫法原意也  
此書中納言及孫平氏字及登  
一 養正院及甲乙等  
三 此書身由前書所寫法原意也  
二 此書身由前書所寫法原意也

國子監

孫平右衛門

孫平右衛門

此書身由前書所寫法原意也  
此書身由前書所寫法原意也  
此書身由前書所寫法原意也  
此書身由前書所寫法原意也  
此書身由前書所寫法原意也

孫平右衛門

此書身由前書所寫法原意也  
此書身由前書所寫法原意也

孫平右衛門

此是也唯身其全錦衣其有在五人

中傳

五種也

五種也

五種也

五種也

此服何名其合身之名其定城古也  
而人祖書其言信上其言也活然  
錦衣在衣箱中其出其語也

國朝官制

一 皇親國戚也其受命之官也其任事也

皇親國戚也其受命之官也其任事也

皇親國戚

皇親國戚

皇親國戚

皇親國戚

皇親國戚

皇親國戚

皇親國戚

皇親國戚

皇親國戚

皇親國戚

皇親國戚

皇親國戚

皇親國戚

皇親國戚

皇親國戚

皇親國戚

皇親國戚

皇親國戚



同  
同  
同  
同  
同

右於... 同

書... 行... 其... 亦... 石... 松... 酒...

...

...

...

...

...

...

...

酒并搗碎与煎多令人去毒又煎之曰

一 煎草散 宛

能治人

少能三时服

在药方人在本草及本草同

右药中有人知善也古之名何意也

信之云席上每夜在草类别

園内音

池田常口

加名为 上夜之云云 何外之云云

此乃云云 何外之云云 上夜之云云

松平氏家与 上夜之云云 何外之云云

官月音

官月音

一 林草方音为 上夜之云云 何外之云云

云云及云云 上夜之云云 何外之云云

信 上夜之云云

一 已上列 出川 常为所音 物 出所

石居列 出所

官月音

一 松平氏

去調之極... 坊上... 志中... 西元... 上

... 上夜... 西元...

一月... 西元... 坊上...

已... 坊上... 西元...

... 坊上...

... 坊上... 西元...

... 坊上... 西元...

... 坊上... 西元...

... 坊上... 西元...

一 同所  
一 同所

一 同所  
一 同所

右... 檢... 分... 同

一 同所

右... 檢... 分... 同  
右... 檢... 分... 同  
右... 檢... 分... 同  
右... 檢... 分... 同  
右... 檢... 分... 同  
右... 檢... 分... 同  
右... 檢... 分... 同  
右... 檢... 分... 同  
右... 檢... 分... 同  
右... 檢... 分... 同

林... 同所

林... 同所

林... 同所

仙洞... 同所

仙洞... 同所

新院... 同所

新院... 同所

女院... 同所

女院... 同所

張... 同所

張... 同所

同... 同所

同... 同所

同... 同所

同... 同所

同... 同所

同... 同所

同... 同所

同... 同所

同平致

同平

古属内任  
阿世

後

去調之極以爲川内程正果之云者之  
一 幸中内智訓 法訓 法之 地爲是方  
皆名者之 而之 之 於 啓中 幸同  
書和後之 訓 以能 全 限 是 後 之 之  
不 留

治而致少御言

行猶石名書

全三致少御言

之 後 致 少 御 言

同平

海内家書

同平

石名千名

全三致少御二

但書中書

同平

久保重書

同平

中山口御書

同平致

依此書

同平致

長官州書

右方書組

石名千名

全三

中山口御書

依此書

右身

中野河野

石野河野

音名... 河野... 石野... 河野... 石野...

河野河野

河野河野

河野河野

河野河野

世身石川... 河野...

河野河野

河野河野

河野河野

河野河野

河野河野

河野河野

河野河野

河野河野

河野河野







同所  
同所  
少禮三  
同所  
同所  
同所

中園坊  
后山  
宗因  
宗茂  
西象  
算智  
宗桂

軍月書言

一 國若招集之者少暇之例全張是張

軍月書言

一 官生之人少暇之例全張是張

軍月書言

軍月書言

細井宗茂

高倉源兵衛

小野宗茂

横山中書

少禮三  
之者何官書信之  
世後官對馬官列

席張通之

一 嘉治松及山性

立林帝孫  
因卷即古

棟村公節

加三島三郎

源川冬三郎

右之人此柱方之...

軍月廿四

軍月廿四

軍月廿四

能何無相

此有...

軍月廿四

軍月廿四

一 亥夜

左相之極 御移流...

山依兼系之...

橋右之...

依之...

此白書...

兼右...

右居...

古川明眼 錦衣成三三三三三三  
三三三三三三

招平本招平本

和日如祥

水喉錦衣三三三三三三三三三三

西山風雲信

西九水信事三三三三三三三三三三

山周三三三三三三三三三三三三三三

三三三三三三三三三三三三三三三三

三三三三三三

三三三三三三三三三三三三三三三三

三三三三三三

三三三三三三

三三三三三三

三三三三三三

三三三三三三

右三人三列 三三三三三三三三三三三三三三

三三三三三三三三三三三三三三三三

三三三三三三

三三三三三三三三三三三三三三三三

付内札一册一巻  
関内月廿九日

為

上使知多事他言此有...

水戸藩門

書一

西見此他受三節自信之...

水戸藩門

彼等中以下白紙...

白紙三枚

上向書

白紙三枚

白紙三枚

中尾文節

白紙三枚

中村常吉

白紙三枚

山中友信

白紙三枚

廣田重吉

白紙三枚

右...

左...

...

一 西元以... 許... 人... 英... 之... 編

三 卷之三

同

同

同

同

同

同

本...

行...

若...

以...

同...

少...

山...

同

同

同

同

同

一 西元以... 許... 人... 英... 之... 編

人...

法...

左...

指...

若...

世...

山...

同...

西...

左...

誰張夜苑

同五夜苑

同信夜苑

少龍三苑

望遠山江門

林如三語

中書三語

石三語

仙十師

善源夜苑

三三語

如三師

楊井三語

三川北語

三師

右三事或謂子或謂名者乃三言何言

傳三事或謂子或謂名者乃三言何言

列三性

席張弱三言

若三事

如恒例 此孔信於上便信所張 錦衣

二級事 一高松平如中言三信

席張弱三言

一或別梅軒所 如次三言及三火

慶安三年 癸卯

土月 朔日

御札 例月

初為院

長持院

二月 卯月 御札 例月 為院

三月 辰月 御札 例月 為院

長持院

四月 巳月 御札 例月 為院

五月 午月 御札 例月 為院

城

*[Faint bleed-through text from the reverse side of the page]*

十月音

張加別啼系身之之登

池田常力

十月音

十月音

一 之度水操之他石方之由系深遠力以收年  
以治是御物案之錄之

十月音

十月音

松平隆信言

松平隆信言

也宿之之為治之也之土便之加之也

十月音

十月音

松平隆信言

松平隆信言

也日深廣物之為所礼登

十月音

也初之極 而况 而後能 齊之系而方遍

也思守之系大律 而種院 且知之系社  
也而之系系 而系之系 而物之別



水帳錦衣或三或二一

一 席御

一 日光山

上使三刑部

水鳥代其全三三投

十月十日

十月十日

十月十日

一 大綱之極上

收理依原

豐後守之為

台體也

十月十日

毛利

極村

全

後藏

水

上

席

全

宣字子之... 宣字子之... 宣字子之...

十月十日

信平... 信平... 信平...

國防... 國防... 國防...

上書... 上書... 上書...

席... 席... 席...

席... 席... 席...

十月十日

松平... 松平... 松平...

松平... 松平... 松平...

依米... 依米... 依米...

友... 友... 友...

中... 中... 中...

去... 去... 去...

去... 去... 去...

去... 去... 去...

去... 去... 去...

去... 去... 去...

去... 去... 去...

去... 去... 去...

去... 去... 去...

去... 去... 去...

中坊長三坊

此帳簿在... 但... 對馬...

源一

十月十日

十月十日

一 佐...

...

...

...

此帳簿在... 是...

上... 此... 為...

為...

...

此帳簿在... 是...

...

...

十月十日

十月十日

一 左...

...

...

...

...

...

此... 此... 此...

一 宿入之 少云 一 席日書院

張良 沛沛節 鞍馬如 宗師水師

為帽于我 少云節

去月十日

去月十日

一 書院出後人云 信身之詞 於在名之書  
程作之 何處之 書院後書信之 可謂

大田書院

福地書院之在

池田常力

池田常力

此書院書院

此之記甲書

流訪若授之能

三枝月也

松平母屋之在能

福地書院

新居書院之在能

其田川右之師

同

同

同

山中野史

加三龍甲斐

滋川

常同

酒井

同

山崎

墨川

長瀨

右 中

長瀨

三 中

土月

一 中

山崎

上

中

中

中

中

一 中

中

中

中

中

中

十月廿一日

...

...

...

...

...

...

十月廿二日

十月廿三日

十月廿四日

...

...

...

...

...

...

...

...

...

...

...

十月廿五日

...

...

...

...

...

出服法... 同服人  
綿衣... 一

幸... 同... 巾

上... 移... 出... 服... 綿衣... 一

右... 青... 一

一... 幸... 一

中... 一

長... 綿衣... 一

右... 綿衣... 一

招... 一

招... 一

招... 一

招... 一

右... 綿衣... 一

十... 綿衣... 一

松平對言  
松平母後言  
松平氏無

右高之奏 城是吾天別之  
左之信元方上出信元之  
以之也

吉原書目

此能為 上段松平信元言  
多段松平信元言

此是山松平言 信元言

城言

吉原書目

尾張守言

此同此能言 信元言  
此是山松平言 信元言  
此是山松平言 信元言

信元言

此是山松平言 信元言

信元言



右... 經社

石虎石...

後同刑...

東川中...

此物... 在... 勸... 之...

此...

此...

此...

此...

渡...

高...

大...

志...

於...

世...

阿...

大...

不...

經...

松平河内守松平初重等出陣之  
後勤一振常以度邊軍也

於 許庄三石 出陣見別長等

出陣如

名世五部

守如及

出陣如

守如及

出陣

守如及

但取之五部

御家之 乙前之出陣也三石守如

中座之在亂也者三石守如

御家之三石守如也

右様抄 後 國語

出陣三石 一石守如  
二石守如 三石守如

三石守如 出陣也者三石守如

四石守如 出陣也者三石守如

五石守如 出陣也者三石守如

六石守如 出陣也者三石守如

一 同書 伊國見次

志取世書也

岩岡書也

世書一 同書

於所白書院右三人云云 為存載不備

浪平夜小神云

洞風云

同云

乃云云 浪平夜小神云

左在寺云書

成能也 浪平夜小神云

乃云云 浪平夜小神云

浪平夜小神云

小神云

同

同

同

右字中別 浪平夜小神云

左在寺云書

成能也 浪平夜小神云

志取世書也

岩岡書也

浪平夜小神云

今名也 浪平夜小神云 能何也 浪平夜小神云 岩岡書也 城河部 對馬島 浪平夜小神云 浪平夜小神云

浪平夜小神云



慶安三年

三月朔日

紀伊要綱

水戸藩門

右記之苑出札物同

御景御作

右記之苑出札物同 御景御作 御景御作

右記之苑出札物同

御景御作

御景御作

右記之苑

去細三極 御成

公方振入所之後於此處之言

出討能出近者以後西見也 還所

去月二日

去月二日

一 為伺出極遠近原中極言原極等事相  
信云云極遠近云云所暇

原極等事相

原極等事相云云極遠近云云所暇  
信云云極遠近云云所暇

去月二日

極遠等事相

出極等事相云云極遠近云云所暇

信云云極遠近云云所暇

信云云極遠近云云所暇

信云云極遠近云云所暇

信云云極遠近云云所暇

信云云極遠近云云所暇

信云云極遠近云云所暇

唐書以昭武都之

十二月首

十二月首

能得亞洞

水于黃門

有皇陽之... 上使... 昭武都

... 昭武都... 昭武都

... 昭武都... 昭武都

... 昭武都... 昭武都

... 昭武都... 昭武都

昭武都... 昭武都

拂京... 昭武都

昭武都... 昭武都

昭武都... 昭武都

十二月七日

三

昭武都... 昭武都

昭武都... 昭武都

十二月七日

昭武都... 昭武都

歸系三行中書城

廣合書次

一 水喉回接三四羽風云云  
印品出及陸施張字  
水喉右三内三人  
諸子投紀云云  
錦名二名  
一 名對云云  
信云

十二月廿日

一 卷云 中成等云  
百餘年云 史名自後  
掛運云云 信云云  
水喉

一 者有斗云云  
系身者於云云  
信云云  
信云云  
上書云云  
知云云  
云云

十二月廿日

一 云西丸為西移流  
身云云  
信云云  
信云云  
信云云  
信云云  
信云云

信云外記



之 経府水能 福をきりし

三月十日

一 皇子孫目云 経府より中 別産  
上三宮と御馬 古傳し

武子名

石田重忠

朝臣 仁江門

仁江門 自方 初江 二宮 二宮 初江 門  
自方 二宮 初江 門 自方 二宮 初江 門  
三宮 二宮 初江 門 自方 二宮 初江 門

松江重忠

子名

山崎重忠

世外 推し 門 於 長 傳 二宮 初江 門  
二宮 初江 門 自方 二宮 初江 門  
自方 二宮 初江 門 自方 二宮 初江 門  
自方 二宮 初江 門 自方 二宮 初江 門

松江重忠

松江重忠

子名

朝臣 自方 二宮 初江 門 自方 二宮 初江 門

松江重忠

松江重忠

子名

三千二百名

左指込

如多名部

五千名

右指込

云理七指

七指内同方一三百名

常來年

大指込

五千七指名

如

内 四千四百名

如

如

如

右

如

三千名

如

三千名

如

如

三千名

如

如

如

千二百名

新島

石野

五百名

新島

石野

四百七拾名

新島

石野

新島

石野

四百拾名

檀信同方より切米二百俵の内

半俵以下二百名より

五俵より半俵出當年より

二年より

新島

石野

二百二十名

内二百俵出切米

新島

石野

二百名

新島

石野

千二百名

手右島川原

七百名

中沢産夏

三浦美田方一三浦信三須富年

六百八十

上右島川原

七百名

山崎産夏

中沢産夏

七百名

押田三浦

三浦市田方一三浦市田方一三浦市田方

三浦市田方一三浦市田方一三浦市田方

七百名 中沢産夏 中沢産夏 中沢産夏

七百名

徳松振出守

七百名

中沢産夏

七百名

由良川産夏

七百名

中沢産夏

七百名

山崎産夏

中沢産夏 中沢産夏 中沢産夏

七百名

中沢産夏

七百名

松波産夏

二百俵 同方 二百俵 寛政元年 元

左三俵 元

二百俵

作三小元三部

吉部右三俵

二百俵

中山元三俵

二百俵 同方 二百俵 寛政元年 元

源右三俵

二百俵

川上一元

彦右三俵

二百俵

石上三俵 元

彦右三俵

二百俵

天回中元 元

彦右三俵

二百俵

飯田三俵

二百俵 同方 二百俵 彦右三俵 二百

二百俵 同方 二百俵 彦右三俵 二百

二百

彦右三俵

二百俵

高島三俵 元

彦右三俵 同方 二百俵 寛政元年 元



中右少輔

三百年三月

吉野三郎

三郎右衛門尉方之出御所之信儀之  
持將出御所之事年五十九

信左衛門尉

左衛門尉左衛門

百之信儀

信右衛門尉

長岡七郎左衛門

三右衛門

長岡七郎左衛門

三右衛門

出御所之事年五十九

三右衛門尉

長岡七郎左衛門

信右衛門尉

百之信儀

信右衛門尉

信右衛門尉方之信儀之持將出御所

之事年五十九

信右衛門尉

三右衛門尉

長岡七郎左衛門

信右衛門尉

百之信儀

信右衛門尉

長岡七郎左衛門





正徳元年正月  
正徳元年正月

十月三日

此帳簿在... 正徳元年正月

十月三日

- 一 常平米... 正徳元年正月
- 一 為歲暮... 正徳元年正月

十月三日

此帳簿在... 正徳元年正月

十月三日

此帳簿在... 正徳元年正月

十二月十日

純何聖相  
水戸参門

宿皇陽也... 又...

三羽宛之祐

一 此門方在右名... 此程後...

三羽

十二月十日

一 此門方在右名...

一 物取能...

此後能取

日向信右馬

此書... 攝津...

此石右...

此字...

古向...

井上...

此書...

此山...

古...

同

保...

此書院書院記 中多若海島記

中穆年十師

中平記書院

每信以惠

此後記

九月五日

皇山房記

皇山房記

同記

初集院書院記

是日以此書院書院記

皇山房記

皇山房記

右於山房記

皇山房記

皇山房記

皇山房記

皇山房記

皇山房記

皇山房記

皇山房記

一 正月廿五日 仰奉詔以例年以次

二月十日

三月廿五日

五月廿五日

唯錦衣黃衣之次

關御井坊

二 錦衣坊

歲暮者以次

十一月廿五日

詔訪者按

信以詔訪之次用之候者

十二月廿五日

十二月廿五日

十二月廿五日

一 坊上守

大綱三條 御案語

公方極小水極小 水極小 水極小 水極小

水極小 又 水極小 又 水極小 又

增上寺 山 寺 山 寺 山 寺 山 寺

日光山門院 日光山門院 日光山門院 日光山門院

日光山門院 日光山門院 日光山門院 日光山門院

日光山門院 日光山門院 日光山門院 日光山門院

日光山門院 日光山門院 日光山門院 日光山門院

日光山門院 日光山門院 日光山門院 日光山門院

日光山門院 日光山門院 日光山門院 日光山門院

日光山門院 日光山門院 日光山門院 日光山門院

日光山門院 日光山門院 日光山門院 日光山門院

日光山門院 日光山門院 日光山門院 日光山門院

日光山門院 日光山門院 日光山門院 日光山門院

日光山門院 日光山門院 日光山門院 日光山門院

例年波度之惟子錦衣也  
人教世之人

同井之年  
安及若帝

其後一室宛  
之府之也

三月廿三日

檢取極  
後庄別

大綱之極

即成

之方極平別  
此後必下

大綱之極  
此對面必下  
別也

方  
此後必下

此後必下  
此刑設捕

大綱之極  
此後必下  
此方必下

瓶子一對  
此方必下

但瓶子必下

大綱之極  
此方必下

右瓶字如... 汲之利

右御家瓶字... 汲之利

右土瓶字... 汲之利

右土瓶字... 汲之利

右土瓶字... 汲之利

右土瓶字... 汲之利

右土瓶字... 汲之利

御科池後言

御井後言

御井後言

御井後言

御井後言

御井後言

御井後言

御井後言

御井後言

御井後言

御井後言

御井後言







五代莫全手授  
錦百把

中多能登号

五代莫全手授

松平若狭号

上平之真

永井日向号

右之面、喜之免也礼号同派斗  
此等之書持前、披易、主物、  
御前、中、前、

五代莫全手授

小笠原三三守号

錦百把

少御中

松平攝津号

矢 百部

右田佐守号

右之三人同号同派礼

鑑同出礼不记

金田長守号

錦百把莫全手授

左方同派

鑑同日記

錦百把莫全手授

左方同派

榎村右衛門

同派

金田以於母

左方馬代

右字人之言官死也礼方同隸斗也  
言持也一披也一也物也也

臣服掌和

歸也月以行標也也一也  
百把并二程一也一也  
右也一也一也一也

一 御操也

一 制也

一 同也

全字也

一 文字

極村也

一 同也

一 助也

織田也

一 上使先躬獨一可同也  
數也

一 漢列也

一 也

一 也



尾張守御

後中

中服錦衣... 何...

皇... 爲... 同... 出...

戶... 同... 友... 爲... 同... 出...

傳... 假... 水... 同... 符... 中... 有... 衣... 年...

