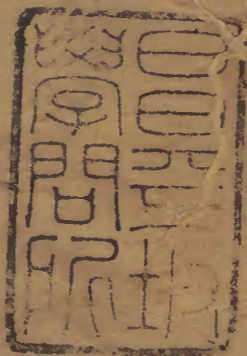


清一統志

十三四

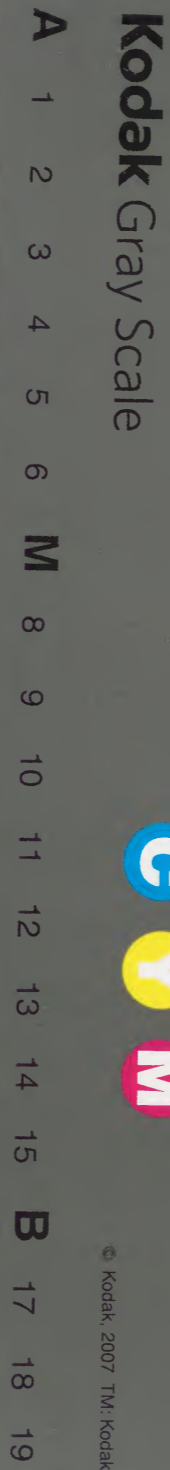
五



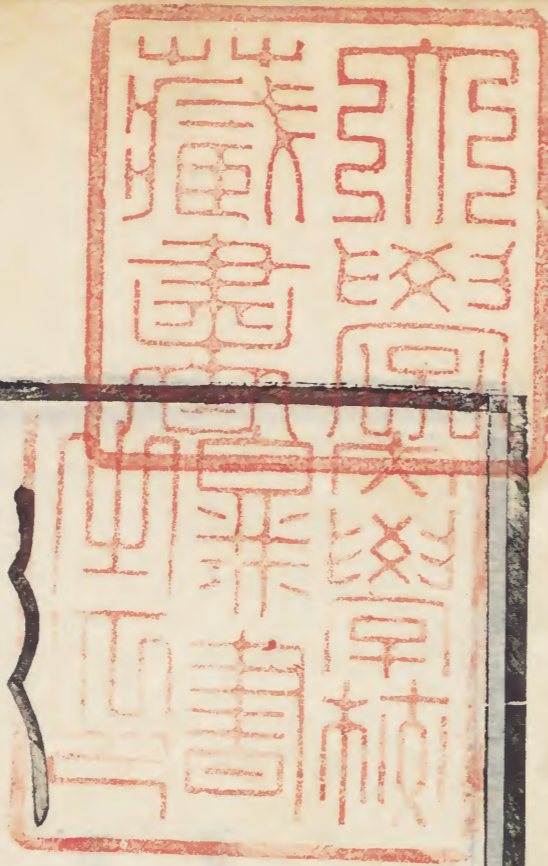
漢書門			
一	一	一	一
〇	〇	〇	〇
冊	架	函	號

內閣文庫			
二	一	一	一
九	八	八	八
函	〇	〇	〇
冊	架	函	號

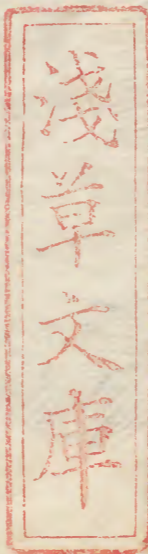
內閣文庫			
番號	漢	1862	
冊數	10 (5)		
函號	291	63	







永平府圖



大清一統志

卷十三

永平府圖

永平府圖



永平府圖

遷安縣
屬遼西郡

令支縣

令支縣

朝鮮果昌
齊省入新
延和初置
屬北平郡

肥如縣地
盧龍縣地

入遼

遼屬平州
七年又置
十二年又

遼屬平州
遼太祖置
大定七年
改名
省入盧龍
後復置
屬平州

遼屬平州
遼太祖置
大定七年
改名
省入盧龍
後復置
屬平州

遼屬平州
遼太祖置
大定七年
改名
省入盧龍
後復置
屬平州

遼屬平州
遼太祖置
大定七年
改名
省入盧龍
後復置
屬平州

遼屬平州
遼太祖置
大定七年
改名
省入盧龍
後復置
屬平州

遼屬平州
遼太祖置
大定七年
改名
省入盧龍
後復置
屬平州

撫寧縣

陽樂縣

陽樂縣

陽樂縣

省

盧龍縣

武德二年
分置撫寧
縣屬平州
七年仍省
入盧龍

遼屬平州
遼太祖置
大定七年
改名
省入盧龍
後復置
屬平州

遼屬平州
遼太祖置
大定七年
改名
省入盧龍
後復置
屬平州

遼屬平州
遼太祖置
大定七年
改名
省入盧龍
後復置
屬平州

遼屬平州
遼太祖置
大定七年
改名
省入盧龍
後復置
屬平州

遼屬平州
遼太祖置
大定七年
改名
省入盧龍
後復置
屬平州

遼屬平州
遼太祖置
大定七年
改名
省入盧龍
後復置
屬平州

遼屬平州
遼太祖置
大定七年
改名
省入盧龍
後復置
屬平州

遼屬平州
遼太祖置
大定七年
改名
省入盧龍
後復置
屬平州

昌黎縣

前漢屬遼
西郡後漢
省入臨榆

前漢屬遼
西郡後漢
為郡治

灤州

海陽縣

海陽縣

海陽縣

齊省入肥

盧龍縣地

盧龍縣地

遼西郡
大業末于
汝羅故城
改名治遼
西領瀛河
懷遠二縣
六年徙廢
初為盧龍
縣地後僑
置營州柳
城縣

遼屬平州
遼太祖置
大定七年
改名
省入盧龍
後復置
屬平州

遼屬平州
遼太祖置
大定七年
改名
省入盧龍
後復置
屬平州

遼屬平州
遼太祖置
大定七年
改名
省入盧龍
後復置
屬平州

遼屬平州
遼太祖置
大定七年
改名
省入盧龍
後復置
屬平州

遼屬平州
遼太祖置
大定七年
改名
省入盧龍
後復置
屬平州

屬遼西郡

新安平縣

前漢屬遼西郡後漢省

昌城縣

前漢屬右北平郡後漢省

夕陽縣

前漢屬右北平郡後漢省

樂亭

前漢屬右北平郡後漢省

義縣

遼世宗置為州治

馬城縣

遼改屬灤州

義豐縣

馬城縣

遼改屬灤州

寶縣

至元四年省

洪武初省入州

石城縣

武德初置臨渝縣為平州治二

年移州治盧龍以臨

渝屬之七

年省貞觀十五年復置萬歲通

天二年改名石城縣地

石城縣

遼徙置屬復故名

藥州宋宣和中改曰

臨間

樂亭縣

大定未置初于縣置屬灤州

樂亭縣

大定未置初于縣置屬灤州

樂亭縣

臨榆縣

陽樂海陽二縣地

盧龍縣地開皇三年

遷長縣

遼聖宗平州縣併廢

大延珣置

海濱縣

遼聖宗平室統二年

大延珣置廢州以縣

為潤州治屬瑞州

海濱縣

省

山海衛

洪武十四年置

州。後取平縣為名。在今奉天府遼陽州界。魏晉置平州。春秋晉義熙三年。後燕慕容皝以令支。如。世祖。元。李繼。拜。崇。為。幽。平。二。州。牧。封。遼。西。王。蓋。自。是。肥。如。姓。又。分。置。北。平。郡。治。新。昌。後。齊。省。遼。西。郡。有。平。州。之。名。

入北平郡。隋開皇初郡廢。大業初復曰北平郡。唐

武德二年復曰平州。天寶初仍曰北平郡。乾元初

復曰平州。屬河北道。後唐同光初入於遼。時為遼天贊二

年。置遼興軍節度。本紀作盧龍軍。屬南京道。金天

輔七年建為南京。是年張覺以州降宋。尋復人金

郡撫寧軍節度。屬燕山府路。在天會四年復曰平

前一年。張覺傳。又作泰寧軍。

州。置興平軍節度。屬中都路。貞祐三年。嘗僑置元

太祖十年。改興平府。中統元年。升平灤路。置總督

府。大德四年。改曰永安路。屬中書省。明洪武初。曰

平灤府。屬山東行省。二年。改屬北平行省。四年。又

改曰永平府。永樂十八年。直隸京師。

本朝因之。領州一縣六。

盧龍縣。附郭。東西距六十五里。南北距八十里。東

十里。南至昌黎縣界三十里。北至遷安縣界三十

里。東南至昌黎縣界二十里。西南至灤州界二十

五里。東北至撫寧縣界五十里。西北至遷安縣界

二十里。本商孤竹國。春秋為肥子國。漢置肥如縣。屬遼西郡。後漢至晉因之。後魏延和初。為遼西郡。及平州治。又僑置新昌縣。為北平郡治。北齊廢遼

西郡入北平。隋開皇六年。省肥如縣入新昌。十八年改新昌曰盧龍。大業初。復為北平郡治。隋末移郡治臨渝。復改盧龍曰肥如。唐武德二年。仍改曰盧龍。移平州來治。遼因之。宋宣和四年。改曰盧城。金復故。元為永平路治。明遷安縣。在府西北四十里。為永平府治。本朝因之。遷安縣。在府西北一百七十里。南北距七十五里。東至盧龍縣界二十五里。西至遵化州界一百五十里。南至灤州界三十五里。北至承德府建昌縣界四十里。東南至盧龍縣界二十里。西南至灤州界七十里。東北至盧龍縣界五十里。西北至遵化州邊界一百八十里。春秋山戎令支國。漢置令支縣。屬遼西郡。後魏真君八年。省入陽初。沒於鮮界。為遼西郡治。後魏真君八年。省入陽樂。後為肥如縣地。五代時入遼。改置安喜縣。屬平州。金大定七年。改曰遷安。元至元二年。省入盧龍。後復置。屬永平路。明屬永平府。本朝因之。撫寧縣。在府東七十五里。東西距七十三里。南北距九十五里。東至臨榆縣界四十里。西至盧龍縣界三十三里。南至昌黎縣界二十五里。北至邊界七十里。東南至海四十里。西南至昌黎縣界五

十里。東北至臨榆縣界四十五里。西北至盧龍縣界五十里。漢置陽樂縣。屬遼西郡。後漢為郡治。晉因之。後魏仍屬遼西郡。北齊省。隋為盧龍縣地。唐武德二年。分置撫寧縣。七年。仍省入盧龍。金大定二十九年。復置撫寧縣。屬平州。元至元二年。省入昌黎縣。三年。復置。四年。又省。七年。復置。屬永平路。明屬永平府。昌黎縣。在府東南七十里。東西距九里。本朝因之。昌黎縣。在府東南七十里。東西距九里。撫寧縣。在府西北二十五里。西至灤州界七十里。南至海七十里。北至撫寧縣界二十五里。西至灤州界七十里。東至海七十里。西南至樂亭縣界六十里。東北至撫寧縣界七十里。西至灤州界七十里。東至海七十里。後漢省入臨榆。晉以後為海陽縣地。隋唐為盧龍縣地。後僑置營州。柳城縣。五代時入遼。曰營州。鄰海軍。改縣曰廣寧。金皇統二年。廢營州。以縣屬平州。大定二十九年。又改曰昌黎。元至元七年。省入撫寧。十二年。復置。屬灤州。尋屬永平府。灤州。在府西南平路。明屬永平府。本朝因之。黎縣。在府西北一百二十里。西至遵化州豐潤縣界一百二十里。東至昌

子山其水會聖安之流及清
 涼山前為橫河入灤州界
 峯高四桃林山在盧龍縣東北五十里
 盤折險峻有桃
 林口關關西口外為瞭望山又西里許有都山
 餽山皆高峻關東百步許有山高三里餘開元十
 安縣東北一百五十里於烏都山即此山高三里
 年郭英傑與契丹戰於烏都山即此山高三里
 周倍之傑出塞外為盧龍之鎮山雪集其
 巔經夏不消其水入於漆黃山在遷安縣西魏
 安縣東二十里有石狀如牛黃山在遷安縣西魏
 南為野狐峪有水東入於漆黃山在遷安縣西魏
 安三年將東巡詔定行宮於遼西黃山地形志肥
 如有黃山舊志山在縣西五十里橫亘十餘里有
 灰窰峪舊志遺址也左為長峯蓮池山又西經
 崖兒口為還鄉河源黃山之右為三茅山迤西為
 雙頂山下為鳴益澗隔馬蹄諸峪迤西為雞冠貫
 巖龍堂鷹嘴諸峪及大小嶺還鄉河經其北焉貫
 頭山在遷安縣西三十里三峯連屬如珠巉巖蒼
 翠山半多竇黑鷹巢之又西為平頂山上有

地項餘可龍泉山在遷安縣南十五里山腰有泉
 容萬人相近有瓜團子山在遷安縣東南十八里一
 聖泉相產白土團子山在遷安縣東南十八里一
 村山隋書地理志盧龍縣有覆舟山疑黃臺山在
 釜山舊志一名次君山有孤竹次君墓黃臺山在
 卽此舊志一名次君山有孤竹次君墓黃臺山在
 安縣西南三里山色藍山在遷安縣西南鄜道元
 黃狀如臺下臨灤水藍山在遷安縣西南鄜道元
 之藍山樂史太平寰宇記盧龍縣西四十九里有
 藍山其色藍翠重疊故名舊志今有嵐山在今縣
 南少西三十里蓋嵐藍聲近而訛松汀山在遷安
 也南為羊角雙山沙河經流其下岳野山在遷安
 三十里壁立沙河中半有三人岳野山在遷安
 洞梯而上每洞可容二百人岳野山在遷安
 五里前有龍虎二峯後有疊蛇諸峪西過七家嶺
 連峯二十里為福山距山六十里接灤州界
 城山在遷安縣西少南五十里接灤州界
 一名館山其泉要孤山在遷安縣東北三里四無
 為雁牛源河泉要孤山在遷安縣東北三里四無

山。下有。嶧山。在遷安縣東北十五里。山形。曬甲山。在遷安縣東北。舊產鐵。嘗冶鑄於此。藏龍山。在遷安縣西北。傳漢李廣嘗駐師於此。水經其間。尖山。在遷安縣西。龜口山。兩山夾峙。灤水經其間。尖山。在遷安縣西。水中有龜龍影。亦謂之龜龍津。尖山。在遷安縣西。日赤崖。有泉。南流為沙河。前為血石嶺。有泉。為石源。之。太平山。在遷安縣西北六十里。下有太平營。高可眺。又西北十里。有銀鑛山。其相接者曰鷄鷹崖。峯巒高峻。谷口僅容兩馬。又西北十里。餘里有小參差。林立。九山。在遷安縣西北七十里。下有九百人。障樓山。在遷安縣西北八十里。層聳如樓。北九十里。山有三角。吃臨。五峯山。在遷安縣西北。邊界相近。又有老君禪山。白龍山。在遷安縣西北。二峯。羣山環接。左右為龍虎。白龍山。在遷安縣西北。二峯。下有唐寺。前有天橋。

聖祖御

景忠山。在遷安縣西北一百二十里。接遵化州界。陰。明正德中。總兵馬永建祠於上。祀蜀諸葛亮。宋岳飛。文天祥。因名。景忠。後復建泰山行宮。商民祈禱。踵至。本朝康熙十六年。六寶山。在遷安縣西。里。舊有銀。遊鄉山。在遷安縣西北。董家口。勒馬山。礦。後寨。遊鄉山。在遷安縣西北。董家口。勒馬山。在遷安縣西北。董家口。勒馬山。總兵戚繼光。改名壽星山。東有五老臺。蓮花峯。西有平。臨渝山。在撫寧縣東南三十里。高千餘仞。舊臺。東一百八十里。舊。橫山。在撫寧縣東八里。山勢橫。志。一名馬坡頭。兔耳山。在撫寧縣西七里。雙峯尖。里。有黃家山。產。兔耳山。在撫寧縣西七里。雙峯尖。石可供民用。氣常蒙其上。微徑屈曲。盤折而登山。上平廣容數萬人。宋宣和五年。張覺據平州。歸宋。敗金將伸披。

濱中峯山。在遷安縣西北一百里。相近有十八盤。景忠山。在遷安縣西北一百二十里。接遵化州界。陰。明正德中。總兵馬永建祠於上。祀蜀諸葛亮。宋岳飛。文天祥。因名。景忠。後復建泰山行宮。商民祈禱。踵至。本朝康熙十六年。六寶山。在遷安縣西。里。舊有銀。遊鄉山。在遷安縣西北。董家口。勒馬山。礦。後寨。遊鄉山。在遷安縣西北。董家口。勒馬山。在遷安縣西北。董家口。勒馬山。總兵戚繼光。改名壽星山。東有五老臺。蓮花峯。西有平。臨渝山。在撫寧縣東南三十里。高千餘仞。舊臺。東一百八十里。舊。橫山。在撫寧縣東八里。山勢橫。志。一名馬坡頭。兔耳山。在撫寧縣西七里。雙峯尖。里。有黃家山。產。兔耳山。在撫寧縣西七里。雙峯尖。石可供民用。氣常蒙其上。微徑屈曲。盤折而登山。上平廣容數萬人。宋宣和五年。張覺據平州。歸宋。敗金將伸披。

於兔耳山明建文二年燕將谷祥敗遼東兵於部
落嶺遂克兔耳山塞卽此。燕將谷祥敗遼東兵於部
改。盧峯山在撫寧縣西十五里。紫荊山在撫寧縣
臨洋河麓有立石狀如婦人舊志謂魏書地形志
海陽有新婦山疑卽此然海陽之地不在縣境內。

天馬山在撫寧縣北二十里崇巖突兀如控馬首
歷中改八角山在撫寧縣北二十里天馬山之東
今名飲之不竭溥塘山在撫寧縣北七十里有洞深
名日聖水。馮家山在撫寧縣西南二十五里兩峯鵠峙迤近

相對山雙頂山在撫寧縣西南二十五里兩峯鵠峙迤近
塞險峻。馮家山在撫寧縣西南二十五里兩峯鵠峙迤近
馮家山在撫寧縣西南二十五里兩峯鵠峙迤近

雲峯山在撫寧縣東北五里羊角山在撫寧縣東北
小城曰南岩又東北五里有塔子山山西南五里
爲偏頂山高插雲霄偏頂之北爲青陽山亦名青

山下有澗水甚清漣又東爲擲角山其黃崖山在
夫峯秀出者曰孤石峪有溫泉能愈疾。黃崖山在
寧縣東北五十里府志凡邊內之山盤礴於外者
黃崖爲大高可十里陡立崎嶇山半有捨身崖深
三四十丈石徑僅可容足東有二石穴水冬夏不
涸各雙龍眼又東有一河相去各里許高二尋廣
仞餘其東有池鏵山在撫寧縣西北十里雕崖山
不竭各臥龍灘鏵山在撫寧縣西北十里雕崖山
在撫寧縣西北三十里怪石直立旁峯平漫其東
北面卓立如削舊因險爲寨稠里許其南卽臺頭
營背陰山在撫寧縣接界其北有熊山嚴家山在撫

西北三十里熊山北山半壁山在撫寧縣西北三
下有水流入松流河。半壁山在撫寧縣西北三
五里形將臺山在撫寧縣西北七十里孤山在臨
如刀削將臺山在撫寧縣西北七十里孤山在臨
南六里去海四里屹然如角山在臨榆縣北六里
砥柱石河經其東入海。角山在臨榆縣北六里
二十里其山由居庸古北喜峯諸山而東延亘千
餘里至此聳峙如角長城枕其上爲直隸盛京

永平府

九

九

九

九

九

邊洞山 在臨榆縣北十里。脈連峯山。一名蓮蓬山。西

南七十里。入海。圍春山 在臨榆縣東北十五里。角

經其西。入海。尖山 在臨榆縣西北八里。下有龍潭。甚

壁立。萬仞。雲蒙山 在臨榆縣西北二十五里。一峯高出

石河。雲蒙山 在臨榆縣西北二十五里。一峯高出

之南。為黑山。產煤。平山 在臨榆縣西北四十五

又西南。即平山也。果山 在臨榆縣西北五十里。其東為六

果山 在臨榆縣西北五十里。其東為六

志。今名茶盆山。凡邊外之山。盤溝內向者。茶盆為

大。其峯萬仞。林壑幽靚。自昔為勝遊。今在韋子峪

外。半舍。東北為勝水。巖迤。西其巔。尤狹。置木梯以

行。俗呼為背牛頂。以石門山 在臨榆縣西北。自鴨

山。後有石如牛。故名。芙蓉山 在臨榆縣西北。舊名

崖對峙。處湯石二河。芙蓉山 在臨榆縣西北。舊名

上游。亦名石門峽。

山東。高廣倍出羣山。而尖頂分三四者。為前裂頭

山。中有水峪。其迤東十餘里。有七峯。相連極東。而

尖者。為後裂。安山 在昌黎縣西三十里。山有避兵

頭山。居邊外。安山 在昌黎縣西三十里。山有避兵

三十里。駐蹕山 在昌黎縣西七十里。一名五山。絕

有龍山。駐蹕山 在昌黎縣西七十里。一名五山。絕

河濱。或以為唐太宗征高麗時。駐蹕處。府志。太宗

駐蹕山。在遼東安市縣界。其班師也。飛騎入渝關。

未常遊幸。海隅。茲山或因元書院山 在昌黎縣西

魏文成。幸碣石。而名之耳。書院山 在昌黎縣西

兩岡。合抱。相傳為夷齊讀書處。山半有洞。仙人臺

後有石巖。滴水。名洗心泉。有井。名龍泉。仙人臺

山 在昌黎縣北十里。絕壁萬仞。上凌霄漢。其臺崇

南而下。為閣。韓仙洞。右為鋸齒山。左為歡喜嶺。直

紀府志。以此桃花山 在昌黎縣北少東五里。其上

為碣石山。有洞。其下有石壁。有泉。水湧

出亦名 五峯山 在昌黎縣北十二里有東西二山

而石山 在昌黎縣西南書禹貢夾右碣石入于河

日燕南有碣石雁門之饒史記秦始皇三十二年

之碣石刻碣石門漢書武帝紀元封元年東巡海

上至碣石地理志驪成縣大碣石山在西南文穎

日在遼西象縣今罷屬臨榆此石著海旁魏書文

成帝紀太安四年東巡平州登碣石山望滄海改

碣石山為樂遊山地形志肥如縣有碣石酈道元

水經注濡水東南至象縣碣石山今枕海有石如

甬道數十里山頂有大石如柱形立於巨海之中

世名天橋柱章昭亦指此以為碣石也蕭德言括

地志碣石山在盧龍縣南二十三里唐書地理志

石城縣有碣石山明統志碣石山在昌黎縣西南

五十里離海三十里府志即今昌黎縣北仙人臺

也按古言碣石者不一孔安國書傳但云海畔

山不詳在何郡縣漢志在驪成縣西南今驪成亦

無的所其言在盧龍者後魏隋志括地志通典通

考諸說相承似乎可據然盧龍南不濱海今縣志

亦無此山其言在象縣即今昌黎境者始自文穎

郭璞注山海經謂在臨渝南水中蓋因象縣已廢

入臨渝亦即文穎之說也水經注宗文穎兼引漢

志又採王橫之言以為淪於海中至濡水注則又

日枕海明統志則曰在昌黎西北五十里府志又

以為即今縣北十里之仙人臺諸說皆言在昌黎

境而又不同如此至史記索隱別引太康地志云

樂浪遂成縣有碣石長城所起劉昭郡國志補註

言常山九門縣有碣石山王應麟地理通釋又云

在遂城者為左碣石在平州者為右碣石石門山

益遠而無據矣今姑詳列之以備參攷石門山

里兩山峙立如門 駕鰲山 在昌黎縣西北八

山在昌黎縣西北八里直插雲霄亦 觀音山 在昌

西北十五里 鳳凰山 在昌黎縣西北十八里形如

其巖有礦洞 道者山 在昌黎縣西北二十里

避兵相近為虎皮 道者山 在昌黎縣西北二十里

山亦各虎牢關 道者山 在昌黎縣西北二十里

道者山 在昌黎縣西北二十里

道者山 在昌黎縣西北二十里

道者山 在昌黎縣西北二十里

道者山 在昌黎縣西北二十里

道者山 在昌黎縣西北二十里

道者山 在昌黎縣西北二十里

道者山 在昌黎縣西北二十里

道者山 在昌黎縣西北二十里

鳳凰山 中峯山 在昌黎縣西北二十里。茶芽山 在昌黎縣西北五十里。雙山 在灤州西十里。小沂水。五子山 在灤州西三十里。有洞。十二里。上有五子洞山。深黝。大雨迅驟。能容數里。洞。龍溪源出此。

白雲山 在灤州西七十里。一名自來峯。其。吞流山。嶺有大湫。日湫嶺。其南為水峪。王。子峪。北為圍山。在灤州西八十里。上有飛泉。四。稜軸峪。五飛泉。四五會流。下入泉河。嚴。山。在灤州南五里。狀如虎踞。其東絕壁百仞。有洞。十八。其三洞最大而深。在絕壁間。攀援莫上。下。有石橋。一郡水口也。西麓為蠶箔。紫金山 在灤州。峪。又西三里為卸甲峪。送甲峪。魏書地形志。海陽縣有。舊產赤石。橫山 在灤州北。魏書地形志。海陽縣有。脂。因各。橫山。舊志。在州北四里。聳列如屏。州人鑿其崖。以達郡。為往來捷徑。山。芹菜山 在灤。之北有榆山。宛如重屏。東麓臨灤河。州西。南十八里。南二里有蓮。媳婦山 在灤州西南二十。池十畝。大沂河源出焉。

海陽縣有新。朝兒山 在灤州西北十五里。又。婦山。疑卽此。朝兒山。在灤州西北十五里。又。在灤州西北九十里。澗峪透迤。草木。叢茂。土原居繁。多榛栗棗梨之利。部落嶺 在盧。東十八里。相傳唐。孤孤嶺 在盧龍縣東南六里。嶺。時居黑水部於此。孤孤嶺 在盧龍縣東南六里。嶺。峪。大小嶺。千松嶺 在盧龍縣東北。許其相近。有。接昌黎界。一舍。迤北十餘。分水嶺 在盧龍縣西北。二。去孤峯一舍。迤北十餘。分水嶺 在盧龍縣西北。二。里為紅山。卽撫寧縣界。分嶺 在盧龍縣西北。二。州接界。水之從西。北來者。其左由。過角山。盤頭山。入於漆。右由塔盤山。馬鞭山。入於。濼層巒。巒多。奇勝。其東十二里。為宜安峪。西北十。鹿兒嶺 在遷。里為城子山。又西一里。為龍盤山。十。嶺。一百二十里。景忠山。之陰。接遵化州界。亦名。盧兒。嶺。北有層翠峯。塔兒山。月城山。接遵化。洪山口。界。其外為長。歡喜嶺 在臨榆縣東二里。許。山海關志。城嶺諸山。歡喜嶺 在臨榆縣東二里。許。山海關志。

羅家嶺 在灤州西。長嶺峯 在遷安縣西北五十里。嶺。北九十里。長嶺峯 在遷安縣西北五十里。嶺。永平府。三。三。

羅家嶺 在灤州西。長嶺峯 在遷安縣西北五十里。嶺。北九十里。長嶺峯 在遷安縣西北五十里。嶺。永平府。三。三。

羅家嶺 在灤州西。長嶺峯 在遷安縣西北五十里。嶺。北九十里。長嶺峯 在遷安縣西北五十里。嶺。永平府。三。三。

羅家嶺 在灤州西。長嶺峯 在遷安縣西北五十里。嶺。北九十里。長嶺峯 在遷安縣西北五十里。嶺。永平府。三。三。

羅家嶺 在灤州西。長嶺峯 在遷安縣西北五十里。嶺。北九十里。長嶺峯 在遷安縣西北五十里。嶺。永平府。三。三。

羅家嶺 在灤州西。長嶺峯 在遷安縣西北五十里。嶺。北九十里。長嶺峯 在遷安縣西北五十里。嶺。永平府。三。三。

羅家嶺 在灤州西。長嶺峯 在遷安縣西北五十里。嶺。北九十里。長嶺峯 在遷安縣西北五十里。嶺。永平府。三。三。

羅家嶺 在灤州西。長嶺峯 在遷安縣西北五十里。嶺。北九十里。長嶺峯 在遷安縣西北五十里。嶺。永平府。三。三。

羅家嶺 在灤州西。長嶺峯 在遷安縣西北五十里。嶺。北九十里。長嶺峯 在遷安縣西北五十里。嶺。永平府。三。三。

羅家嶺 在灤州西。長嶺峯 在遷安縣西北五十里。嶺。北九十里。長嶺峯 在遷安縣西北五十里。嶺。永平府。三。三。

羅家嶺 在灤州西。長嶺峯 在遷安縣西北五十里。嶺。北九十里。長嶺峯 在遷安縣西北五十里。嶺。永平府。三。三。

羅家嶺 在灤州西。長嶺峯 在遷安縣西北五十里。嶺。北九十里。長嶺峯 在遷安縣西北五十里。嶺。永平府。三。三。

羅家嶺 在灤州西。長嶺峯 在遷安縣西北五十里。嶺。北九十里。長嶺峯 在遷安縣西北五十里。嶺。永平府。三。三。

羅家嶺 在灤州西。長嶺峯 在遷安縣西北五十里。嶺。北九十里。長嶺峯 在遷安縣西北五十里。嶺。永平府。三。三。

羅家嶺 在灤州西。長嶺峯 在遷安縣西北五十里。嶺。北九十里。長嶺峯 在遷安縣西北五十里。嶺。永平府。三。三。

羅家嶺 在灤州西。長嶺峯 在遷安縣西北五十里。嶺。北九十里。長嶺峯 在遷安縣西北五十里。嶺。永平府。三。三。

羅家嶺 在灤州西。長嶺峯 在遷安縣西北五十里。嶺。北九十里。長嶺峯 在遷安縣西北五十里。嶺。永平府。三。三。

羅家嶺 在灤州西。長嶺峯 在遷安縣西北五十里。嶺。北九十里。長嶺峯 在遷安縣西北五十里。嶺。永平府。三。三。

羅家嶺 在灤州西。長嶺峯 在遷安縣西北五十里。嶺。北九十里。長嶺峯 在遷安縣西北五十里。嶺。永平府。三。三。

羅家嶺 在灤州西。長嶺峯 在遷安縣西北五十里。嶺。北九十里。長嶺峯 在遷安縣西北五十里。嶺。永平府。三。三。

羅家嶺 在灤州西。長嶺峯 在遷安縣西北五十里。嶺。北九十里。長嶺峯 在遷安縣西北五十里。嶺。永平府。三。三。

羅家嶺 在灤州西。長嶺峯 在遷安縣西北五十里。嶺。北九十里。長嶺峯 在遷安縣西北五十里。嶺。永平府。三。三。

羅家嶺 在灤州西。長嶺峯 在遷安縣西北五十里。嶺。北九十里。長嶺峯 在遷安縣西北五十里。嶺。永平府。三。三。

羅家嶺 在灤州西。長嶺峯 在遷安縣西北五十里。嶺。北九十里。長嶺峯 在遷安縣西北五十里。嶺。永平府。三。三。

羅家嶺 在灤州西。長嶺峯 在遷安縣西北五十里。嶺。北九十里。長嶺峯 在遷安縣西北五十里。嶺。永平府。三。三。

羅家嶺 在灤州西。長嶺峯 在遷安縣西北五十里。嶺。北九十里。長嶺峯 在遷安縣西北五十里。嶺。永平府。三。三。

經。牛頭崖 在臨榆縣西。以形似名。其東有望海岡。

明時置牛頭崖。在撫寧縣北。臺頭營南。頂平可容頭營於此。刀崖 在撫寧縣西北。有微徑可陟。號為

絕。滴水崖 在撫寧縣西北。高千丈。傍水崖 在臨

險。西北五十五里。層巒屏立。石河臨河崖 在昌黎縣

帶繞。前案峭壁數仞。內平外險。臨河崖 在昌黎縣

一名閣黎洞。壁立千仞。山腰有洞。可容二百人。秦

又南為磨山。其石堅緻。可供器用。下臨榆河。

皇島 在臨榆縣西南二十五里。入海一里。祥雲島

在樂亭縣西南四十里。迫近海濱。因名。李家島 在樂

與路程考。島中時有祥雲湧出。因名。李家島 在樂

近有桑坨島。大崇峪 在撫寧縣西。亦名大蟲峪。玉

旺峪 在臨榆縣北二十里。五泉山東北。明嘉靖中。

突泉為安樂峪 在昌黎縣西五十里。其山東元陽

沙河源。安樂峪 在昌黎縣西五十里。其山東元陽

洞 在臨榆縣北。盤桃峪。孤峯。牡丹坡 在撫寧縣東

產。月坨 在樂亭縣西南五十里。海中形如半月。

合時。居民常射獵於此。泮則掉艇。十九坨 在樂

採。舊志。灤人謂平坡而水者曰坨。十九坨 在樂

西南四十一里。海中。大數十頃。饒與月坨。金山

相似。一名石白坨。相傳漕運時。店市民居也。金山

嘴 在臨榆縣西南六十里。渤海 在府南一百六十

天津。南通山東。登萊。浩瀚。千有餘里。白直沽之北

折而東。去豐潤灤州之南。各一百二十里。樂亭縣

南四十五里。又迤邐東。北繞昌黎縣。撫寧二縣東南

歷臨榆縣。接寧遠州界。其在昌黎縣南者。又名溟

海。去縣三十餘里。又北。夫七里。而羸名曰七里海。

亦名七里灘。延袤三十餘里。有菱芡魚蟹之利。又

撫寧縣南。有黑洋河。亦曰黑灤河。東南逕遷安縣

洋河海口。即明時海運道也。灤河 東南逕遷安縣

西。又東南逕盧龍縣。西。又南逕灤州。東。又南逕樂

亭縣。西。又南入海。即古滹水也。漢書地理志。肥如

縣濡水南入海湯水經濡水從塞外來東南過遼
 西合支縣地又東南過海陽縣西水南入於海注
 濡水自盧龍又東南過南合支縣故城東魏氏土地
 記曰肥如城西有濡水南流注逕孤竹城西右合
 元水又東南逕主鄉北瓠溝水注之又逕牧城南
 分爲二北水枝出世謂之小濡水又東南逕樂安
 亭南東與新河故賣合又南南至綦縣碣石山南
 入海而不逕海陽西蓋經誤耳元史河渠志灤河
 源出金蓮川中由松亭北經遷安東平州西灤河
 州入海大德五年平灤路言灤河與肥如三河並
 溢衝坻城郭泰定二年永平路屯田總管言馬城
 東北五里許龍灣頭昔築堤以防灤水西南連清
 水河至公安橋皆本屯地分去歲霖雨水溢衝盪
 屯田方今農隙宜預修築從之舊志灤河自開平
 界流七百里爲九流河至喜峯口外有柳河寬河
 鐵門關水俱流入之東南至潘家口入團亭下與
 激水合又至中峯山與恒河合又過唐山與長河
 合又南流經遷安縣西三里轉而東至分水嶺入
 盧龍界過府城西合漆水又南四十五里入灤州
 界經州東三里又南五十里至蒲婆港入樂亭縣

界自此分爲二支一曰葫蘆河在縣東北三十里
 流逕縣東二十里南流入海謂之東灤河一曰定
 流河在縣西北三十里流逕縣西十里至縣南四
 十里劉家墩入海明景泰中東灤淤塞而定流河
 遂獨承灤水入海亦曰綠洋溝土人又各強河入
 海五十里不涸亦曰綠洋溝土人又各強河入
 里河在遷安縣東三里源出縣北小寨莊平原南
 夏愈冷嚴沙河在遷安縣東三里源出縣北小寨莊平原南
 冬不冰又南得溫泉水口水出東北溫溪西南流
 之冷池又南得溫泉水口水出東北溫溪西南流
 入於小沮水小沮水又南流與大沮水合盧龍縣
 志沮源出境外都山東南龍王廟豹崖之三岔
 又二十里合寺兒崖之溫泉又十里入冷口關冬
 煖夏涼謂之冷池又南會暖河及白洋河至峯山
 入青龍河其暖河自劉家關西流經徐流營北又
 西入沙河即酈道元水經注所謂白洋河在遷
 北四十里自外流入東南逕石門白青龍河出
 道主建昌營而涸雨溢時東南通青龍河

龍口外白桃林口流入。經遷安縣東北界。又南經盧地。地理志。肥如縣有盧水。南入元水。酈道元水經注。盧水出肥兒縣東北。沮溪南流。謂之大沮水。又南與合陽樂水。又西南與小沮水合。而為盧水。又南與溫水合。又南入元水。隋書地理志。盧龍縣有盧水。盧龍縣志。漆水源從境外十八盤北。哈拉烏蘇水。五里為三岔口。又二十里。土人呼為烏填河。入桃林關。鹿尾山諸水。會之。又南流至峯山。名青龍河。南會小沮水。又南至孤竹故城之陰。中流有石如砥柱。又南入灤河。按此水源出桃林口北二百五十里。蒙古哈拉沁界。山曰成格勒岱。水曰顧沁。即青龍上流也。府境入灤之水。惟此頗大。舊志以在遷安者。為青龍河。在盧龍者。為漆河。遂謂青龍河入漆河。不知即一水也。新通志。又辨此為元水。非盧水。漢志。盧水入元。似乎元大於盧。當為元水。然攷水經注。元水又在盧水之東。上云出元溪下。即云逕肥如縣東。則其源之不遠可知矣。大小沮合為盧水。而大沮較長。與今龍河沙河水道皆合。

其為盧水無疑。云入元者。或據水之上下言之。未必以此分大小也。哈拉烏蘇。舊作旱落兀素。阿拉克泉。舊作阿老各泉。哈拉沁。舊作喀喇。安縣西北一百七十里。一名豹河。產金。鐵門關河。在遷安縣西北。西流。出喜峯口。關。轉西至潘家口。入灤河。所關者。水遶三。澍河。遼史地理志。澤州有澍河。舊志。在關東。東流入龍井關。亦名龍井關。河。西縣恒河。在遷安西北。源出三屯城西北。景山之陰。合長河。在遷安西北。獅子峪諸流。至中峯。西入灤河。長河。在遷安南。逕太平寨。西二十里。許。至稔子口。入灤河。酈道元水經注。浴水出盧龍。清河。在遷安縣西北。七十里。塞西南流。注。縮水。即此。清河。源出。外。自大嶺。塞流入。至太平寨前。又有蛤螺河。亦出口外。自城子嶺流入。至此合流。又南入灤河。按酈道元水。

經注有潤水敖水並自盧龍西注濡
 水。隋志盧龍縣有潤水疑即此。白溝河在盧
 北。源出陽山之陰。繞城東北。西流入青龍河。按
 漢書地理志肥如縣元肥如縣南流。東入濡水。水
 出肥如東北。元肥如縣南流。俗又謂肥如水。西
 迴。肥如縣故城南。又謂肥如水。西入濡水。地
 盧水。又西南。迤孤竹城北。西入濡水。地理志曰。元
 水。東入濡。蓋自東而注也。隋書地理志盧龍縣有
 元水。明統志有肥如河。在府城東二十里。源出部
 落嶺下。流至城西。入漆河。今皆無可攷。惟白溝河
 從縣北入。濼。舊志詳攷地理。謂肥如道元水經注元
 水。肥如城南。此水雖經縣北。實在古肥如之南。
 知為元水無疑。府志稱為大沮。黑崖子河在盧龍
 水。新志又以為陽樂水。皆非也。黑崖子河在盧龍
 出縣東北山谷中。西流入青龍河。舊志酈道元水
 經注。陽樂水出東北。陽樂縣西南入沮水。謂之陽
 口。疑此即古溫河。在盧龍縣北。酈道元水經注。溫
 陽樂水也。在縣北十二里。亦曰肥如城北。西流注於元水。
 縣志。溫泉。在縣北。下關。注漆。後以數經水患。塞上關
 關入城中。出下水關。注漆。後以數經水患。塞上關

堤。水由城外西。淘金河。在盧龍縣西南。源出筆架
 行。南流入漆。淘金河。在盧龍縣東。漢書地理志。臨渝縣渝水首
 灤河。渝水。受白狼。東入塞外。又有侯水。北入渝。又交
 昌黎縣。渝水首受塞外。南入海。酈道元水經注。白
 狼水。自黃龍城。又東北。出東流。為二水。右水疑即
 渝水也。西南循山。迤河連城。又南流。東屈。與一水
 會。世名之曰。檻倫水。疑即地理志所謂侯水也。又
 東南。迤女羅城。東又南。迤營邱城。西又東南。入海。
 明統志。渝河在撫寧縣東二十里。源出古陽州南
 流。至蓮峯山。入於海。舊志。源出口外。迤縣東北平
 臺。又南。迤桃兒峪。又南。合駙馬寨前水。亦曰獅子
 河。又曰蒲泥河。出菱茨蒲魚。為民利。按漢志。水
 經注。渝水。源出白狼。白狼水。即合口外之老哈河。
 去府界尚遠。亦不聞有分流。明統志云。源出瑞州
 在今寧遠州界。今彼地之水。惟大菱河似之。然亦
 不近府境。至舊志所稱獅子河。其流又甚微。不足
 以當古水。或疑即今之石河。亦與漢志不合。古今
 水道變遷。酈道元已不能明。所當闕疑。今以陽河
 渝關及臨渝縣名皆由此。姑存諸說。以備考。陽河

亦曰洋河。在撫寧縣西。里許。源出界嶺口外。列
注之。又西南至臺頭營南。有黑嶺水。自箭桿嶺口流入
入注之。又西南至撫寧縣西南。轉東南流。至紫荊山南。入
海。松流河。在撫寧縣西南。轉東南流。至紫荊山南。入
榆西。西四十里。源出湯前寺山。南流。入陽河。湯河。在
南經秦皇島。入海。又張果老河。即湯河。分流入海。又
復合石河。在臨榆縣西。源出口外。自義院口流入。
入海。府志。謂源出口外。龍潭。由城子峪。北關河。在
入。蓋東一派也。至石門寨前。東合流。北關河。在
榆縣北。二里。源出關外。由北水關。穿長城。流入。經
西關。南流入石門。又南關河。在關南。二里。由南水
關。穿長城。流入石門。又南關河。在關南。二里。由南水
流入石河。潮河。在昌黎縣東。二十里。源出仙臺頂。
家河。縣境羣山之。水皆會於此。按漢書地理志。
象縣。有下官水。南入海。又有碣石水。賓水。皆南入
官。舊志云。官水。疑即潮河。碣石水。賓水。皆南入
水。即急流河。賓水。即飲馬河也。急流河。在昌黎縣
亦曰洋河。在撫寧縣西。里許。源出界嶺口外。列
注之。又西南至臺頭營南。有黑嶺水。自箭桿嶺口流入
入注之。又西南至撫寧縣西南。轉東南流。至紫荊山南。入
海。松流河。在撫寧縣西南。轉東南流。至紫荊山南。入
榆西。西四十里。源出湯前寺山。南流。入陽河。湯河。在
南經秦皇島。入海。又張果老河。即湯河。分流入海。又
復合石河。在臨榆縣西。源出口外。自義院口流入。
入海。府志。謂源出口外。龍潭。由城子峪。北關河。在
入。蓋東一派也。至石門寨前。東合流。北關河。在
榆縣北。二里。源出關外。由北水關。穿長城。流入。經
西關。南流入石門。又南關河。在關南。二里。由南水
關。穿長城。流入石門。又南關河。在關南。二里。由南水
流入石河。潮河。在昌黎縣東。二十里。源出仙臺頂。
家河。縣境羣山之。水皆會於此。按漢書地理志。
象縣。有下官水。南入海。又有碣石水。賓水。皆南入
官。舊志云。官水。疑即潮河。碣石水。賓水。皆南入
水。即急流河。賓水。即飲馬河也。急流河。在昌黎縣

名西沙河。源出龍潭。下流深江河。在昌黎縣西。
至縣西南。里許。合飲馬河。又梭頭河。在縣西北。三十
淨影池。長峪石窟。諸川。與深江河。合而為柳河。合
於兩河。道者。鳳凰。諸川。與深江河。合而為柳河。合
橋入飲馬河。套裏河。在昌黎縣西。源出盧龍縣界。豁谷中。
飲馬河。在昌黎縣南。五里。源出盧龍縣界。豁谷中。
為沙河。下流兩河。在昌黎縣西。源出盧龍縣界。豁谷中。
合潮河。入海。兩河。在昌黎縣西。源出盧龍縣界。豁谷中。
縣西。二里。又有土橋河。在縣西。源出茶芽山。流遶安
青溝。營。其在南者。曰繞灣河。源出茶芽山。流遶安
山東麓。亦曰安山河。皆合於深江河。按兩河。與
泉河。土橋。名不相涉。舊志混而為一。今依方輿路
程考。中淀河。在樂亭縣東北。有雁家河。西南有范家河。
改正。中淀河。在樂亭縣東北。有雁家河。西南有范家河。
三岔河。西北有戴家河。也。別故河。在灤州西南。源出廟
蔣家河。皆灤河支河也。別故河。在灤州西南。源出廟
西北。三里。合金魚泉。又東南。經州南。巖山。橋。合五
里河。又東。四里。入灤河。一名玉帶河。故道。久淤。明

卷十三 永平府 七

萬歷中常議疏濬不果本朝雍
 正四年始疏通復舊灌溉甚廣
 也酈道元水經注素河出令支縣之藍山即古素水
 河又東南入海志大沂河在州西八里源出
 盧龍縣馬家莊南流西合董家灣又東南經芹
 菜山波洛橋又南合蓮臺港經于家泊入青河又
 有小沂河在州西十二里發源烽火山東流經拐
 頭山過雙山入大沂河按舊志謂沂河即古素
 水蓋素沂聲相同而訛也但水經注青素二
 源各自入海今二河合流亦與古不同矣沙河
 源出遷安縣西橫山之赤崖南流會血石嶺流出
 之石河流經沙河驛東又南經灤州西四十里合
 海子長灣及大小泊之水又南入豐潤縣界轉東
 南入海今下流已淤按漢書地理志海陽縣有
 緩靈水南入海經注緩靈水出新平縣東北世
 謂之大龍山東南流逕令支城西西南流與新
 合南流注於官渠河源出灤州西白雲山南之
 海疑即此官渠河源出灤州西白雲山南之
 城東又西南復經州界入海按漢書地理志海
 東南界又西南復經州界入海按漢書地理志海

陽縣封大水南入海水經注封大水出新平縣西
 南流逕新平縣故城西又東南龍鮮水注之亂流
 入於海疑即此陡河亦名館水南流逕安縣館山
 經偏山臨水院合黃花港入牝牛橋又名牝牛河
 又西南會唐家河至州西八十里雙橋合板橋水
 又南經石城西為石溜河又南經唐山橋名大河
 又南與帥家河會為官渠河按漢書地理志龍
 陽縣有新平縣水東入封大馬頭山二源俱導南
 水出新平縣西北世謂之馬頭山二源俱導南
 一川東流注封大水疑即此馬頭山二源俱導南
 水出新平縣西北世謂之馬頭山二源俱導南
 豐潤縣南入海不合磁器者尤利之今與圖陡河自
 官渠河與舊志不同唐家河出灤州狼窩舖崖下東
 南流逕冷家灣南入陡河又板橋水源出王家河
 圍山瀑布流為泉河南逕峯山入陡河
 在灤州西一百二十里源出曹家口社南新河故
 道自順天府寶坻縣漫流入白場達於海新河故
 道自順天府寶坻縣漫流入白場達於海新河故
 道自順天府寶坻縣漫流入白場達於海新河故

南入大田泊在灤州南產葦大水泊在灤州西南

海入大田泊高多狼兔獅子灣在灤州西七十海子長

土山任郎莊流逕赤堠社日漢王渠南播

灣為小水泊又逕孫家溝永登屯入沙河

南流魚鰕下流入沙河獅子灣在灤州西七十

石榴河龍潭在盧龍縣東北燕河城北八里溫泉

有黎縣西一撫寧縣東北三十里隆冬不冰金泉在灤州

其水南流入蓮平地湧出蘇泉遼史地理志灤州有扶蘇

花池達別故河扶蘇泉甚甘美秦太子扶蘇北

築長城嘗駐此灤州志有井泉在蓮塘蓮塘在樂亭縣

武臺在灤州北五里灤水臨於前橫山枕

後處明景泰中建偏涼寺於此本朝乾隆八年

舟處明景泰中偏涼寺於此本朝乾隆八年

御製詩

譙樓井在府治南每天將雨有氣自雙文井在臨

學前西偏城中七十餘井皆鹹惟二井甘美

大清一統志卷之十三

大清一統志卷之十四
永平府

古蹟肥如故城

在盧龍縣北。本春秋肥子國。應劭曰

縣高帝六年封蔡寅為侯。邑後漢晉皆屬遼西郡。後燕時幽州刺史鎮此。北燕馬弘大興二年。子崇

以肥如降魏。因為遼西郡。及平州治。隋省入新昌縣。舊志肥如城在盧龍縣西北三十里。按杜佑

通典。漢遼西郡故城。今在郡東。漢新昌故城。今在盧

郡不在。疑是後魏時故址也。治。漢故新昌縣。屬遼東郡。在今奉天府海城縣界

後魏改置于此。為北平郡治。隋改曰盧龍。至今因

之。朝鮮故城。在盧龍縣東。漢樂浪縣有朝鮮縣。在

民于此。置朝鮮縣。屬北平郡。後魏延和元年。徙朝鮮

平郡。高齊省入新昌。令支故城。在遷安縣西。春秋時山戎屬國

國語。齊桓公北伐山戎。荆令支。史記作離支。即令

支之謬也。漢置縣。晉初陷于鮮卑。大安二年。封鮮

卑務勿塵為遼西公以令支為國都其後慕容儼
 取令支置遼西郡義熙三年慕容懿以令支降魏
 魏真君七年併入陽樂縣魏書地形志肥如縣有
 令支城杜佑通典盧龍有漢令支城遼史地理志
 平州安喜縣本屬漢令支縣地太祖以定州安喜
 縣本漢令支縣故城遼置安喜縣大定七年更今
 名縣志安喜故城在縣西北七十里府志安喜故
 城在今縣東北二十里又縣東三十里萬軍山頂
 有土城三百餘步中右將臺或以為安喜故址
灤陽故城 在遷安縣西北遼於今喜峯口外置澤
 初與州俱廢入神山承安二年後置惠州升孩兒
 館為灤陽縣隸之泰和四年又與州俱罷元復改
 置灤陽縣為惠州來治明洪武中廢舊志灤陽城
 在今縣西北一百六十里元置明初廢為營府志
 遼縣在今灤陽營金灤陽縣在今漢兒莊漢兒莊
 即孩兒館金川館為縣隔二十里非復故城也元
 置灤州者又非此
陽樂故城 在撫寧縣西漢置
 屬遼西郡後漢為

郡治晉因之後魏仍屬遼西郡北齊省酈道元水
 經注地理風俗記曰陽樂故城在平州東舊志在
 皇二十二年置魏氏土地記曰海陽城西南有陽
 樂城後漢書注陽樂故城在平州東舊志在今撫
 寧縣西關外按陽樂後漢時為遼西郡治瑤苞
 傳為遼西太守迎母到郡道經瑤苞則陽樂故縣
 應在柳城之東今府東北口外舊志肥如東界
 里有陽樂城是也豈魏晉持此城於肥如東界
 耶
撫寧故城 今撫寧縣治唐初置撫寧縣開元
 為縣舊志明洪武十三年移治縣西二十里新
 永樂三年於故縣置武陵衛成化二年置撫寧
 縣于舊址乃于衛東立縣合為一城即今治也
 按明統志謂今縣本漢驪成縣地漢志驪成屬右
 北平郡界不得越肥如而到此舊志又謂漢置臨
 渝縣唐改石城遼始徙灤州界有臨渝故城在縣
 北今考漢臨渝縣古無的據酈道元水經注云渝
 水西南逕河連城疑是臨渝縣故城當今在日外
 近錦州西界唐初改置臨渝縣後改石城村佑通
 典樂史太平寰宇記俱云在平州西北一百四十
 里

里不在今撫寧界亦不云即漢臨渝縣志初改置
 石城在故城南五十里未聞自今撫寧徙置也舊
 志因縣志以獅子河為渝河遂謂今縣即漢臨渝
 又云有渝關城在今縣東二十里疑即故縣皆誤
遷民故城 今臨渝縣治遼東地理志中京道遷州
 與善軍本漢陽樂縣地聖宗平大延琳
 遷歸州民置治遷民縣金州縣俱廢為遷民鎮屬
 州此北蕃地理志遷州在臨渝
潤州故城 在臨渝
 關東五十里南去海二十里
 聖宗平大延琳遷寧州民置潤州治海陽縣屬中
 京道金皇統三年廢潤州以縣屬瑞州元省洪皓
 松漠紀聞潤州西去平州一百四十里北蕃地理
 志潤州在盧龍縣東北西至渝關四十里南去海
 三十里縣志海陽城在縣東六十里即故縣也
 按遼志潤州統海濱縣其海陽縣屬隰州金志則
 海陽屬潤州海濱屬隰州與遼志互異明
 志載海濱縣入寧前備與金志同今從之
綦縣故
 城在昌黎縣南漢置廣寧故城今昌黎縣治遼以
 臨遼西郡後漢省

寧縣為營州鄰海軍治金大定二十九年以與廣
 寧府重更名昌黎按漢柳城即後魏唐營州遼
 金之興中府在今口外錦州邊界此營州自是遼
 時所置乃遼志所載口革竟與中府界同舊志
 又疑唐嘗僑置營州于此唐時營
 州雖屢經遷徙未嘗移今府界也
海陽故城 在灤
 南漢置高祖六年封搖扶餘為侯國魏
 氏土地紀合支城南六十里有海陽城
馬城故城
 在灤州南唐書地理志平州馬城縣古海陽城也
 開元二十八年置地理志平州馬城縣古海陽城也
 到馬城縣一百八十里遼史地理志馬城縣遼割
 隸灤州在州西南四十里宋史地理志馬城縣于
 宣和四年賜名安城元史地理志至元四年省州
 志廢縣在州南二十里又有古馬縣在州西南二
 十里古馬社按遼志道里
石城故城 在灤州西
 與通典不同蓋非唐故治也
 縣在今口外大寧故衛界唐初於今州西北界置
 臨渝縣為平州治武德二年移州治盧龍七年省
 臨渝縣貞觀十五年復置萬歲通天二年改名石
 城屬平州杜佑通典平州西北到石城縣一百四

十里。薊州東南到石城縣百八十五里是也。遼又
改置于此。屬灤州。遼史地理志。唐石城縣在灤州
南三十里。儀鳳石刻在焉。今縣又在其南五十里。
遼徙置以就鹽官。宋宣和四年嘗賜名臨間。尋入
金。復曰石城。元初省入樂亭。至元二年改屬義豐。
灤州志在州西南九十里。美豐。明永樂初移置
開元中屯衛于此。今廢。按舊志謂唐石城縣即
今撫寧。今考通典縣在平州西北。薊州東南與太
平寰宇記同。知不在撫寧也。特。唐志載臨渝關
碣石山。皆在縣境為可疑。然通典。碣石渝關並在
盧龍。唐志誤耳。遼志謂唐石城在灤州南三十里。
亦與通典不合。今州西榛子鎮。南去開平城五十
里。疑即唐。新安平故城。屬遼西郡。後漢廢。後趙石
故縣也。新安平故城。屬遼西郡。後漢廢。後趙石
虎連武七年。自海道襲燕安平破之。酈道元水經
注。封大水西南流。逕新平縣故城。西。地理志。遼西
之屬縣也。按遼志中京大定府。漢為新安平縣。
漢末步奚居之。舊志疑故縣本在大定。漢未始南
移海陽界。非是。蓋遼。昌城故城。在灤州西南。漢置
志援古。多不足據也。

郡後。夕陽故城。在灤州西南。漢縣。屬右北平郡。後
漢廢。夕陽故城。在灤州西南。漢縣。屬右北平郡。後
公。即樂安故城。在樂亭縣東北。晉咸康六年。石虎
此。運穀于樂安城。永和初。石虎復使其將鄧恒屯樂
安。酈道元水經注。濡水東逕樂安亭北。即此。金始
置樂安亭縣。縣志。樂安舊城在望都廢縣南。遼史地
縣志。平州望都縣。本漢海陽縣。太祖以定州望都
遼望都。大定七年更名。元史地理志。至元。義豐廢
二年。省海山入昌黎。三年。復置四年。又省。義豐廢
縣。今灤州治。遼置遼史地理志。灤州漢海陽縣。太
史地理志。義豐縣。至元二年。省入州。三年。復置明
實錄。洪武二年。并義豐入灤州。按水經注。黃洛
水出盧龍塞。在今遷安縣西北界。則驪成故縣。漢
黃洛城亦當在其地。非灤州境也。驪成故縣。漢
屬右北平郡。後漢省。按驪成。古莫知所在。舊志
云。按漢志。縣有大碣石山。在西南。歐陽忞輿地廣

記。碣石在今石城縣。故驪成也。又考石城縣在今灤州。則驪成當在今樂亭縣志。有古城在縣西南三十里。疑即是其說誠似。然孤竹城在盧龍縣南。今縣境實無所謂碣石山也。孤竹城在漢書地理志。令支縣有孤竹城。水經注。元水西南逕孤竹故城。北孤竹國也。城在山側。肥如縣南十二里。按水經注。孤竹城在濡口之東。元水之南。舊志謂在縣西十五里。轉在灤河之西。蓋後人所附會者也。遼興城。明統志在府東十八里。唐開元初。安東都元二年。移安東都護府于平州。天寶二年。移遼西故郡城。安東府固嘗治此。然不聞別築一城。至遼之遼興府亦即治盧龍城也。明志不知何據。又云柳城廢縣。在府西二十里。唐於此置營州。更誤。長城。隋書地理志。盧龍縣有長城。茂鄉鎮城。在灤七里。唐書地理志。長城在府北七十里。茂鄉鎮城。在遷安縣北二十里。蕭后所築。楊買驢城。在遷安縣北四十里。周五百遺址猶存。楊買驢城。在遷安縣北四十里。周五百

后所築。楊買驢城。其臣。洋河城。在撫寧縣東南十五里。初置瀘河縣。山西城。在撫寧縣西南五十里。舊址屬燕州。即此。山西城。尚存。相傳唐太宗征遼時築。鳳凰城。在昌黎縣西。獨莫城。在灤州南九十里。又十里。唐山土城。在州西南一百二十里。李家莊城。在州南四十里。柏家莊土城。在州南五十里。稻地土城。在州西一百二十里。舊志。元立屯田總管府於馬城。在獨莫城以下。皆當時屯兵處也。獨幽城。在樂亭縣東南。柳城廢軍。在昌黎縣西南。唐柳城軍。永泰元年置。縣志。有柳城。在縣西南六十里。靜安社。即故軍也。按遼志。謂廣寧縣為漢柳城縣地。者當由誤。永平故衛。在府治南。明洪武四年。此柳城軍而誤。永平故衛。在府治南。明永樂四年。置。本朝康熙二十七年。盧龍故衛。在府南。明永樂四年。置。又東勝左衛。移此。本朝順。故興州皆屯衛。在遷安縣城內。永治九年。皆裁。故興州皆屯衛。在遷安縣城內。永

大清一統志 卷十四 永平府 五

界移撫寧故衛在撫寧縣北十里。山海故衛臨榆

縣東本古渝關。明洪武十四年。即關置。温昌鎮在

州西。唐書地理志。二年。建臨渝縣。衛廢。温昌鎮在

石城縣。温昌鎮。長春行宮。在灤州西南。金史地

宮。又舊志。丹陽宮。在州東南。三十。千金冶。在灤州

里。濯清亭。在灤河西岸。皆金置。志。馬城。東北。有干

地。理志。夕陽。有鐵官。唐書地理志。馬城。東北。有干

全。冶。曹學。佺。名。勝。志。治。在。灤。州。南。二。十。里。即。漢。夕

陽。鐵。官。也。州。志。又。有。昌。國。署。在。樂。亭。縣。東。十。七。里。

古。冶。在。州。南。六。十。里。昌。國。署。元。時。為。屯。田。署。今。猶

署。里。望。海。臺。在。盧。龍。縣。東。相。搗。鼓。臺。在。灤。州。西。百

宗。征。遼。常。駐。師。將。臺。在。灤。州。西。八。十。五。千。里。臺。在

於。此。地。多。峻。石。將。臺。里。下。有。黃。崖。河。南。寧。海。城。灤

州。北。十。里。周。圍。草。場。澄。海。樓。在。臨。榆。縣。南。寧。海。城。灤

百。餘。頃。古。料。馬。臺。也。澄。海。樓。上。前。臨。大。海。明。兵。部

主。事。王。致。中。建。本。朝。乾。隆。八。年。十。九。年。四。十。八

年。

皇上恭謁 盛京 祖陵皆駐

躡於此有 御製登澄海樓詩并

御書榜額一柱聯一樓前建 御碑亭恭貯

宸翰 煉鐵爐 在遷安縣西四十里。世傳

關隘山海關 在臨榆縣東門。本古渝關地也。隋書開

出臨渝關。杜佑通典。臨間關。今名臨渝關。在盧龍

縣東一百八十里。歐陽修五代史。幽州北七百里

有渝關。關東臨海。北有兔耳覆舟山。山皆陡絕。並

海東北有路。狹僅通車。其旁地可以耕種。唐時置

東西狹石綠疇。米磚長楊。黃花紫蒙。白狼等戍。以

扼契丹於此。舊志。山海關。明洪武初。徐達建。十四

年。兼置山海衛。本朝于關設都司。於衛設守備。四

乾隆二年。廢衛置縣。八年。十九年。四十五年。四十

御製上海關詩。盛京。皆有。按明統志云。榆關在撫寧縣東二十里。徐達移于東界。改名山海。新舊諸志皆從其說。今以通典臨海關在盧龍縣東百八十里之數考之。乃知卽今山海之地。蓋遼金時以渝關爲腹裏。地故址漸堙。明初始修復之。非徙置也。其在縣東二十里者。乃驛遞之一片石關。在臨渝縣東北七十里。取渝關爲名耳。道南合爲一流。因名。舊設參門水口。有水分九道。元年裁。舊志自一片石而南。將駐防。本朝順治元年。裁。舊志自一片石而南。日寺兒峪。三道關。角山關。旱門關。北水關。凡歷五關。口至山海關。又城子峪堡。在臨渝縣西北六十里。舊設都司駐。黃土嶺關。在臨渝縣西北七十里。防順治六年。裁。義院口關。在臨渝縣西北七十里。本朝康熙初。改設。義院口關。在臨渝縣西北七十里。把總屬石門路。其東爲水門寺關。迤北爲平頂峪。城子峪。又東爲董家口關。關之東曰大毛山。口有城。今設把總。又東爲小毛山。口小河。口大青山。山口接黃土關。其西南十二里。曰石橋峪。又南卽

石門塞。又東爲界嶺口關。在撫寧縣北七十里。舊長營。皆有堡。本朝設把總駐守。屬燕河路。其東曰箭桿嶺關。又東有韋子峪。納子峪等關。接義院口。其西南二十里。曰青山口。舊設守備。桃林口關。在遷安縣東北八里。康熙初。改把總。今裁。桃林口關。在遷安縣東北八里。南十里。爲桃林營。屬盧龍縣。有城。舊設守備。本朝康熙初。改把總。屬建昌路。其東曰梧桐峪口。重峪口。舊皆劉家口關。在遷安縣東北六十里。東接爲成守處。劉家口關。在遷安縣東北六十里。東接建文初。燕王駐永平。自此北取大寧。其南十里。爲劉家營。屬盧龍縣。有城。舊設把總。屬建昌路。本朝康熙二年。冷口關。在遷安縣東北七十里。明初三朝設章京及把總駐防。其東南爲河流口。南有河也。白羊口關。在遷安縣北六十里。亦曰羊峪堡。有石門峪口。東接冷口。擦崖子關。在遷安縣北七十里。其南卽建昌營也。

石門塞。又東爲界嶺口關。在撫寧縣北七十里。舊長營。皆有堡。本朝設把總駐守。屬燕河路。其東曰箭桿嶺關。又東有韋子峪。納子峪等關。接義院口。其西南二十里。曰青山口。舊設守備。桃林口關。在遷安縣東北八里。康熙初。改把總。今裁。桃林口關。在遷安縣東北八里。南十里。爲桃林營。屬盧龍縣。有城。舊設守備。本朝康熙初。改把總。屬建昌路。其東曰梧桐峪口。重峪口。舊皆劉家口關。在遷安縣東北六十里。東接爲成守處。劉家口關。在遷安縣東北六十里。東接建文初。燕王駐永平。自此北取大寧。其南十里。爲劉家營。屬盧龍縣。有城。舊設把總。屬建昌路。本朝康熙二年。冷口關。在遷安縣東北七十里。明初三朝設章京及把總駐防。其東南爲河流口。南有河也。白羊口關。在遷安縣北六十里。亦曰羊峪堡。有石門峪口。東接冷口。擦崖子關。在遷安縣北七十里。其南卽建昌營也。

在樂亭縣西南三十里。有城。周二里。金志。樂亭。有新橋鎮。即此元季設新橋巡司。明萬曆二十年。倭犯朝鮮。因設新橋營。與昌黎之赤洋營。撫寧之牛頭崖營。為海口三營。開平營。在灤南九十里。西北去豐潤縣四十里。即石城廢縣也。明初置開平中屯衛于口北。大寧河嶺。後移真定。永樂初復移建于此。成化初築城。周四里。本朝康熙六年。裁衛。十四年。移三屯營把總駐此。榛子鎮。在灤州西。金史地理志。石城縣有榛子鎮。舊志。在州西九十里。有堡城。明萬曆中移樂亭。新橋巡司。于寧海城。在臨榆縣南十里。周一里。有此。今因之。寧海城。奇。明天啟二年。設龍武營於此。後亦曰南海口關。本朝初設守備。太平寨。在康熙二十三年。改設把總。屬蒲河營。安縣西北六十里。亦曰太平營。舊設太平路。雙望。參將。今改千總駐守。仍曰太平路。屬喜峰路。堡。在盧龍縣東三十里。又安河堡。在縣西三十里。赤峯。為驛道所經。又安山堡。在縣北三十里。亦曰松。新店堡。在遷安縣西六十里。舊置。崖堡。新店堡。新店遞運所。于此今廢。深河堡。在

寧縣東四十里。其八里堡。在臨榆縣東八里。裴家堡。在昌黎縣東。北又有平山營堡。東二十里。與靜安堡。在昌黎縣西南六十里。澁流。撫寧縣接界。靜安堡。在昌黎縣西南六十里。澁流。河集。在樂亭縣西北二十里。濟民鹽場。在灤州西南。海東極。潮河。接石碑場。西跨運。石碑鹽場。在樂亭縣。河連。越支。場。亘一百三十五里。石碑鹽場。在樂亭縣。二。十八里。濟民場。東七十里。歸化鹽場。在撫寧縣。東連。歸化。場。亘一百七十里。歸化鹽場。在撫寧縣。南至。秦皇島。東抵。山海關。西至。昌黎。接。石碑。場。亘。四百餘里。又舊有。惠民。場。在。縣。西南。四十里。沙河。併於。歸化。今。七家嶺驛。在。遷安。縣。南。四十里。七家嶺。後移於此。分屬灤州。西。灤陽驛。在。遷安。縣。西北。去。義。豐。驛。一百里。設驛丞。灤河驛。在。盧龍。縣。屯營。舊在。縣。西北。一百六里。鹿兒嶺。灤河驛。在。盧龍。縣。後移于此。設有。三屯。巡司。兼。驛丞。事。灤河驛。在。盧南。二里。西去。七。蘆峯口驛。在。撫寧。縣。治。東南。舊在。家嶺。驛。六十里。蘆峯口驛。在。撫寧。縣。西。十五里。明。洪。武。十

城內東北隅，景泰中復建于此。廟有清風臺，揖遜堂。本朝康熙四年，知府彭士聖重修。大學士范文程有記。今有司每歲春秋致祭。乾隆八年，四十五年，四十八年。

皇上恭詣盛京

清蹕所經

御製夷齊廟孤竹城揖遜堂清風臺古松諸詩，并李將

軍祠 在盧龍縣南虎頭。三忠祠 在遷安縣西北，景

岳飛文韓文公祠 在昌黎縣治西。顯功廟 在臨榆

天祥 韓文公祠 在昌黎縣治西。顯功廟 在臨榆

明景泰中建祀 姜女祠 在臨榆縣東南，並海里許

崩長城。本朝

皇上恭詣盛京。道經臨榆，有御製姜女祠詩。序云：今山西潞安直隸古北口，並此處

時人可知。即列女傳載有崩城之說，亦無長城實據也。然其節義有可尚者，故題以詩。十九年，四十五年，四十八年，皆有

御製詩

寺觀隆教寺 在盧龍縣南一里。明洪武初建。本朝

開元寺 在盧龍縣南臺山頂。明永樂中，福寺 在遷

宣化坊。明金峯寺 在撫寧縣治北。寶峯寺 在昌黎

里。俗名水巖寺。有唐佛頂尊勝幢記。開元 薦福寺

在灤州西北隅。金時建。古松二。偏涼寺 在灤州北

株。枝幹連屬。其下可坐百餘人。永佑寺 在臨榆縣南寧海城

勅建。

皇上御書榜額曰永慶清宴。乾隆八年

永清。十九年重修。天妃宮 在臨榆縣永佑

皇上御書榜額日珠宮紫陽觀在府治東南昊天觀在遷安縣東南

湧現十九年重修在遷安縣西三十里

武初建樓雲宮在遷安縣西三十里

名臣漢王尊高陽人初元間以令舉幽州刺史從事

便宜隋韋冲杜陵人開元時為營州總管寬厚得衆心懷撫韎鞞契丹皆能致其死力

奚霫畏懼朝貢相續高唐田仁會長安人永徽中為平州刺史歲

麗嘗入寇率兵擊走之唐田仁會為平州刺史歲

早自暴以祈而雨大至穀遂登人歌曰父母育我

倉廩實兮禮儀申願李晦乾封中為營州都督賈

君常在兮不患貧李晦以治狀聞璽書勞

循海北屬長城林巒層巖寇所蔽伏循調士斬木

遁道賊遼韓德樞安次人為遼興軍節度下軍整

化期月民全爽和天眷初知永安軍為叛寇孟邦

爽和舊名雙元阿台憲宗時為平灤路達魯噶齊

虎今譯改元至請蠲銀鹽等酒稅諸侯

王道幽平灤費銀七千五百兩戶部不即償阿台

自陳上前盡取償以歸達魯噶齊舊作達魯花

赤今劉德温天曆兵革之餘野無居民德温為政

一年而戶口增倉廩實遂興學校以育人材庶事

畢舉歲大旱禱而雨灤漆二水為害有司歲發民

築堤德日流亡始集而又役之是明楊禧雲南太

重民困也遂罷其役水亦不復至明楊禧和人永

樂中知昌黎縣盡心民事政教大行考滿民王冕

乞留晉二秩還任再閱三考在任十八年

洛陽人嘉靖初以兵部主事巡視山海關遼東妖

賊陸雄作亂突入關吏欲扶冕出走冕曰吾有母

在走安之急執兵衛母母被傷冕奮前救之高邦

被執賊脅以白刃冕大罵遂遇害贈光祿卿高邦

佐襄陵人萬曆中遷永平知府濬灤河張春同州

啟二年擢永平兵備僉事時諸軍屯山海關永平

就理而民不告病崇禎初坐浮言削籍及永平失
守復起春為兵備儲諸將收復永平諸城如太僕
少卿郡當兵燹之餘問閣因敵春盡心撫卹人益
懷之四年監總兵吳襄宋偉軍救大凌河兵敗被
執不失鄭國昌邠州人崇禎初以按察使治兵永
平臣節大兵破永平國昌自縊于城
上中軍守備程應琦從之應琦妻奔張鳳奇陽曲
告國昌妻與之偕死贈國昌大常卿
禎初為永平知府大兵破永平鳳奇一門及推
官羅成功副總兵焦延慶東勝衛指揮張國瑞盧
龍教諭趙允殖俱死之鳳琦楊癭崇禎初知灤州
贈光祿卿成功等贈卹有差楊癭崇禎初知灤州
祿少高承埏嘉興人崇禎中為遷安知縣教民儲
百餘畝復業者千七百戶時當輸粟天津以濟遼
餉承埏令民賫錢至山海關易粟轉輸而償以漕
粟或代明年正賦省浮費萬計

本朝吳盡忠

任縣人順治初為山海關都司寇至擊
敗之繼又來犯盡忠率眾追至邢家灣

馬蹶為賊所執不屈被害宋琬萊陽人順治十四年為永平道
內肅李中梧遼陽人為永平知府民有持鋤殺人
然獄乃定又有操故券訴人負其陳丹山陽人康
父財者察知其偽其人媿服而去
平知府下車即盡罷供應還各屬麗絕餽遺署
內另舍自居纔可容膝以精勤政事卒于官

人物漢

郭涼

字公文右北平人遊武將然通經書多
智畧尤曉邊事幽州牧朱浮辟為兵曹

掾擊彭寵有功封廣武侯公孫瓚除遼東屬國長史中平中以
功封張純等有功拜降虜校尉常乘白馬烏桓憚之更相告語避白馬長吏三國吳程普
字德謀右北平土垠人初為州郡吏有計畧善于
應對從孫堅征伐攻城野戰身被創夷堅卒復隨
孫策有功以為吳郡都尉後拜盪寇中郎將領零
陵太守鎮石城策卒輔孫權討平不服拜裨將軍
領江夏太守先出諸將普最年長時人皆呼程公
性好施與喜士大夫代周瑜領南郡太守遷盪寇

將軍韓當字義公遼西令支人以便弓馬有膂力卒。從討三郡。征劉勳。破黃祖。領樂安。後以中郎

將與周瑜等拒破曹操。又與呂蒙襲取南郡。歷封

石城侯。遷唐陽惠元。平州人。以趨勇奮事平盧軍

昭武將軍。唐神策。為京西兵馬使。鎮奉天。德宗初

州。詔以兵移移戍關東。帝御望春樓誓師。勞遣諸

將。酒至。神策將士不敢飲。帝問故。惠元曰。初發奉

天。臣之帥張巨濟與眾約不立功。母飲酒。臣不敢

食。共言。既行。有餽于道。惟惠元軍餽不發。帝咨

天。遣將冉宗。馳騎追及于好時。惠元披髮呼田弘

正。字安道。盧龍人。父廷玠。歷滄相。二州刺史。從兄

正。代立。廷玠讓之曰。爾承伯父緒業。當守朝廷法

度。以保富貴。言苦與恒。郟為叛臣。遂稱疾。納憤而

卒。弘正幼。進兵法。善騎射。當承嗣孫。季安時。為衙

內兵馬使。軍中勃然歸重。季安已。弘正。出為臨清

鎮。欲因罪誅之。乃陽痺。痼臥家。不出。得免。後季安

子懷諫。襲節度。召還舊職。懷諫委政家奴。蔣士則

措置不平。眾怒曰。兵馬使吾師也。詣其家迎之。拒

不納。眾譁于門。弘正度不免。與約曰。吾欲守天子

法。舉六州版籍。請吏于朝。皆日諾。遂殺士則。圖魏

博。相衛貝澶之地。以獻。憲宗嘉之。詔充魏博節度

使。遣裴度宣慰。弘正深相結納。奉上益謹。王承宗

叛。弘正破其眾。李師道拒命。弘正率諸節度使。進

討。取十二州。加檢校司徒。同中書門下平章事。穆

宗立。徙成德軍。長慶元年。卒。會軍亂。家屬皆遇害

贈太尉。田布。字敦禮。弘正子。王師討蔡。布凡十八

諡。忠愍。田布。戰破凌雲柵。下堰城。以功授御史中

丞。蔡平為河陽節度使。弘正遇害。召布拜魏博節

度使。號泣固辭不聽。與妻子訣曰。吾不還矣。未至

魏三十里。跣行披髮。號哭而入。居望室。屏節旌。將

錢十餘萬。緡頌士卒。朱克融據幽州。與王庭湊唇

齒。中人屢促戰。而度支餽餉不繼。魏軍又驕。會有

詔。分布軍救深州。眾怒。遂潰。諸將劫布行河朔。舊

事。布為書謝帝。乃入至父几筵。引刀刺心。日。上以

謝君父下以示周寶字上珪。盧龍人。武宗時為檢校工部尚書節度使。涇原務力

三軍言訖而絕。周寶字上珪。盧龍人。武宗時為檢校工部尚書節度使。涇原務力

耕聚糧至二十萬斛。號良將。中和初。進同平章事。兼天下租庸副使。以功封汝南郡王。宋郭

章平州盧龍人。少以勇力聞。初事契丹。後唐天成中。擢族來歸。歷團練防禦使。周初。知宗正卿事。宋

瓊中。擢族來歸。歷團練防禦使。周初。知宗正卿事。宋

初加右領軍衛上將軍。致善。蓋武臣之賢者也。遼

有惠政。尊禮儒士。孜孜樂善。蓋武臣之賢者也。遼

趙思溫字文美。盧龍人。少果銳。膂力兼人。太祖經

練使。力戰拔扶餘城。身被數創。太祖親為調藥。累

官保靜。盧龍臨海軍節度使。加檢校太師。卒。贈太

師衛。金孟浩字浩然。灤州人。韓企先為相。拔擢一

國公。孟浩字浩然。灤州人。韓企先為相。拔擢一

年等。搆成穀死罪。浩然等三十四人皆徙海上。天

下冤之。太定二年。召為侍御史。遇事無所隱。拜

七年為御史中丞。拜參知政事。故事。無自中丞拜

執政者。浩辭。世宗曰。卿公正忠勤。豈拘階次。嘗奏

古來未有不明賞罰而能治者。自今賞功罰罪。必

具事狀。頒告中外。使君子知勸。小人知懼。從之。以

尚書右丞兼太劉敏行平州人。天會進士。除校書

子太傅致仕。太劉敏行平州人。天會進士。除校書

績終河東趙興祥思溫六世孫。有孝行。天眷初

路轉運使。趙興祥思溫六世孫。有孝行。天眷初

之。賜以玉帶。世宗即位。來見平州。嘉其誠款。歷官

左宣元趙炳字彥明。惠州灤陽人。幼失怙恃。鞠于

徽使。元趙炳字彥明。惠州灤陽人。幼失怙恃。鞠于

兄解衣就縛。炳年十二。泣請代兄。盜驚異。舍之。西

去。至元中。累官京兆路總管。安西王相。所至有聲。

為運使。郭琮等所害。張昇字伯高。其先定州人。後

贈中書左丞。諡忠愍。張昇字伯高。其先定州人。後

工文詞。至元中。授翰林國史院編修官。武宗即位。

議躬祀禮。昇據經引古。參酌時宜。帝嘉納之。出知

汝寧府。治行為諸郡最。泰定初。拜遠東道廉訪使。

屬永平。大水。請發海道糧以賑。并蠲歲賦。民得全

活。順帝時。以集賢侍講。龐遵永平人。母病腫。三年

學士致仕。卒。諡文憲。龐遵永平人。母病腫。三年

求于市。不得。歸。遂歎恨。忽有鯉。李彥忠平州人。父

躍入其舟。作羹以獻。母悅。病瘥。李彥忠平州人。父

永平府

大入。山西復設總督。再起鵬令兼督山東河南軍務。大修邊備。累功進兵部尚書。復以俺答入犯。逮下詔獄卒。人皆惜之。隆慶初復官。馬永字天錫。遷安人。驍勇有謀。職為金吾左衛指揮使。正德時。從陸完擊賊有功。江彬練兵西內。永當隸。彬稱疾避之。累功充總兵官。鎮守薊州。武宗至喜峯口。欲出塞。永叩馬諫而止。嘉靖初。乞宥議禮獲罪諸臣。帝怒。奪永官。寄祿南京後府。杜門讀書。清約如寒士。後復。詹榮字仁甫。山以總官鎮守遼東。數有功。進左都督。督餉大同。值兵變。海衛人。嘉靖進士。歷戶部郎中。督餉大同。值兵變。以靖亂功。擢光祿少卿。再遷右僉都御史。巡撫甘肅。移大同。時俺答數犯邊。榮多方計戰守。數敗之。築邊牆開屯田。邊備大饒。終兵部左侍郎。萬曆中。贈工部。張世忠字顯甫。山海衛人。嘉靖五年。舉武尚書。為大同參將。拒寇於丁家莊。有斬獲功。二十一年。寇大舉入掠。世忠與諸將合五營兵襲之。至陸支村。諸軍潰。世忠力戰。因重圍。下馬裹鎗疾鬪。首厲中。二矢死。事聞。贈左都督。諡忠愍。立祠致祭。厲

汝進字子修。灤州人。嘉靖進士。歷吏科給事中。湖廣巡撫。陸杰入為兵部侍郎。汝進疏劾之。并論工部尚書甘為霖。焚繼祖不職。不納。尋與同官查秉燹等。合疏言。太常少卿嚴世蕃。竊弄父權。嗜賄張焰。嚴嵩因帝怒。廷杖八十。謫官。楊騰遷安人。尋奪職。隆慶初。起故官。未至京卒。劉文煥芝產。病目。以舌舐之。而愈。及歿。廬墓三年。芝產于側。隆慶中。賜旌。有司為建仁孝格。天坊。劉文煥撫寧人。幼孤。事母孝。妻王氏。值姑病。顛天願。冬著單衣者三年。病果痊。及歿。欲廬墓。文煥止之。自廬墓三年。有泉湧出。人號為孝子泉。推。廖汝欽盧龍。官沈之。啗詣其廬。感動。請解官歸養。唐之後。諸生韓洞原。周祚新。馮維京。胡起鳴。胡光奎。田種玉等十數人。皆死之。本朝乾隆四十一年。賜諡節愍。餘並子入忠義祠。

本朝馬維熙

字天御。山海衛人。順治初。由拔貢生授忻州同知。攝偏關廳事。姜瓖叛。維熙被

執不屈遇害。呂鳴夏，山海衛人。弟鳴雲。明末官揚州知府。恩誼周至。鄉人稱之。順治初，為衛輝知府。以政最

遷固原副使。武大定叛，勒兵脅之。鳴夏歷數其罪，罵不絕口。遂遇害。高顯辰，字欽思，灤州人。順治初，

贈光祿卿。廕一子。遷雲南府同知。與鄉人訣曰：吳三桂久蓄異心，顯

辰此去當捐軀以報國。決不苟求活也。及三桂反，以兵脅降。顯辰不屈，仰藥而死。李集鳳，山海衛人。

妻戈氏亦自經。贈太僕寺卿。尤精春秋。著春秋辨疑。韓坤業，永平府諸生。事母

六十五卷。官終洛陽丞。廬墓三年。親負土成塋。路人哀感。又有撫寧諸生

趙名元，布衣。孫昇，皆事親盡孝。親歿，並廬墓三年。劉一蛟，昌黎貢生。父病，衣不解帶者三年。事寡母

女者，為贖還二十餘人。仍營其嫁娶。同縣舉人趙天錫，亦有孝行。親病三十餘年，侍湯藥不少解。

張朝臣，字鼎望，山海衛人。舉武進士。由萬全左衛守備。歷陞浙江處州右營都司。康熙四十

八年，衢賊擾境。與協都司孫奇豹前後夾擊。兵潰遇害。贈安遠將軍。廕子衛千總。

列女五代唐鄭保英妻奚氏，保英為平州刺史。契丹

女丁，乘城不下。遂引去。金李寶信妻王氏，寶信為義豐縣令。

氏陷城中。賊欲逼室之。王氏罵賊。賊怒。李伯通妻

周氏，灤平石城人。金末，伯通監豐潤縣。元兵攻之。

日。人苟愛其生，萬一受辱，不如死也。即自投于塹。

主者怒，拔佩刀三刃其體而去。得不死。遂攜易而

逃。間關至汴。績初自元王宗仁妻宋氏，進士宋娶

給教。易讀書有成。家永平。永平受兵。氏從夫避于鐔子山。夫婦為軍

所擄。行至玉田縣。有窺氏色美，欲害宗仁者。氏顧

謂夫曰：我不幸至此，必不以明。沈鳳妻仇氏，遷安

身累君。遂攜一女投井死。為興州右屯衛百戶。嘉靖中，守剡車嶺。黨文明妻

寨寨破，仇被執，將汚之。不從。支解而死。大清一統志卷十四 永平府

氏 樂亭人。歸五月而夫死。其母欲奪其志。志。恚曰。夫死再嫁。豈良婦耶。即自縊。趙氏女

撫寧人。年十四。軍人馬鐸。窺其母出。遂挑之。女怒。批其面。鐸驚走。女泣曰。我為女子。賊敢以媒語戲我。安用生為。遂自縊。知府張世烈。捕鐸。寘于法。仍為營葬。樹坊以旌之。

本朝 邢鳳階妻 劉氏 昌黎人。年十九。夫亡。舅姑勸之

成立。為娶婦杜氏。更新復早。魏業懋妻 齊氏 昌黎人。夫

卒。杜亦承劉志。守節終身。自縊。又溫成義妻 王氏 夫

亡。無子。與母訣別。即閉戶自縊。先妻陸氏。俱以夫亡

趙萬忠子。婦劉氏。撫寧王紹先妻。陸氏。俱以夫亡

無嗣。家人勸之改適。自縊。以殉。山海衛宋 邵瑄妻

友懷女。典姐。許嫁。蘭某。聞夫亡。即投繯死。

劉氏 昌黎人。年二十三。夫亡。守志。田氏 女 昌黎人。

惡少挑之。女罵詈。被擊死。又樂亭康朝選妻 劉氏。

灤州彭土妻 李氏。遷安馬成妻 張氏。皆以不污強

暴死。郝明鵬妻 趙氏 撫寧人。善事舅姑。夫亡後。孝敬

勤勞。是婦人事。且以教兒女輩耳。娶婦馮氏。能執

婦道。子善。繼亦早亡。姑婦相依。俱以節孝著。雍正

五年。闕相辰妻 李氏 欲奪其志。斷髮以誓。食必先

以祭。夫教三子。俱入黌序。壽至 俞承恩妻 張氏 撫

九十餘歲。雍正六年。旌表。及夫亡。姑亦歿。氏

人。夫貧。就食闕外。氏奉姑無缺。及夫亡。姑亦歿。氏

挈孤子。携筐負土。成墳。因母家勸之改適。遂終身

不歸寧。大雪封門。徑無行跡。人以為死。而機聲不

絕。聞者感歎。又樂亭楊甫望妻 王氏。夫早亡。單貧

孤苦。採藜藿度日。卒教子 李肅妻 王氏 盧龍人。肅

成立。俱雍正十年。旌表。又同縣王元德

亡。氏矢志守節。乾隆六年。旌表。又同縣王元德

妻 鉉氏。王棟妻 汪氏。劉明德妻 印氏。韓賓妻 李氏。

賈成章妻 吳氏。倫健妻 張氏。馬一霄妻 王氏。許煥

妻 楊氏。許燦妻 豆氏。王道普妻 蕭氏。彭年妻 李

生王之翰妻 楊氏。王道普妻 蕭氏。彭年妻 李

氏。諸生 楊通妻 傅氏。俱以守節。尤後 旌表。吳中

憲妻 雷氏 遷安人。夫歿守節。孝事翁姑。撫孤子成

各乾隆十六年。旌表。又同縣諸生 王

建極妻李氏諸生王會極妻汪氏郭子甸妻彭氏
于鴻渚妻高氏諸生郭謙亨妻金氏郭子甸妻張氏
氏段秦妻張氏李成義妻李氏張從美妻郭氏張
許登榮妻張氏李成義妻李氏李銅妻魏氏蔡芝妻
從吉妻王氏朱之貴妻曹氏李鏡妻王氏郭乾汾妻王
楊氏諸生劉炯妻李氏彭鏡妻王氏謝瑛久出未娶
氏俱以守節張氏女撫寧人許字謝瑛久出未娶
光後姓表張氏女撫寧人許字謝瑛久出未娶
嫁孝事孀姑乾隆三年聞瑛許字謝瑛久出未娶
王氏錫妻李氏張廷拱妻池氏胡璉妻茹氏諸
張希閔妻鄭氏胡字仁妻王珍妻蕭氏劉深妻賀氏李
生單銜妻鄭氏胡字仁妻王珍妻蕭氏劉深妻賀氏李
蕃妻田氏王基勇妻呂氏趙憲妻李氏楊天純妻
姬氏楊名妻金氏單從新妻袁氏李獻方妻趙雲
翟琪妻王氏王端妻夏氏趙秀齡妻徐氏張起雲
妻李氏吳從義妻孀氏楊旺妻周氏崔國梁妻趙
王易作州妻李氏袁寄凱妻李氏未聘譚五倫妻
貞文楊氏俱久志守節先後旌表
耿氏昌黎人夫亡守節撫孤乾隆二十八年旌
表又同縣劉寅妻朱氏田發妻高氏烏德衆旌

旌

妻劉氏陳愷妻魯氏馬瑗妻俞氏郭朝掄妻俞氏
高琚妻周氏孟德孔妻錢氏齊兆熊妻陳氏俱以
守節先後霍瑞啟妻谷氏灤州人夫歿父母憐其
盡鄰婦救之乃免乾隆十二年旌表灤州民張
義妻高氏夫亡家貧如洗家人欲奪其志即自投
繯鄰婦救之乃免郭翰妻倫氏夫亡欲以身殉翁
姑救止乃截髮自誓撫嗣子得成立周成羽妻史
氏夫歿母弟欲諷之嫁氏斷中指以自誓又王日
奇妻魏氏馬躬建妻李氏王敬曰妻孫氏李之齡
妻劉氏馮驥妻惠氏諸生趙及溥繼妻王氏王百
椿妻周氏李正妻胡氏諸生裴有瑞妻王氏諸生
鞠汝捷妻趙氏趙大成妻李氏邊元佐妻李氏金
泰妻李氏馬斯祖妻董氏耿建生妻徐氏吳基遠
妻宋氏趙乘時妻周氏袁學惠妻張氏何謙妻陳
氏許有抱妻劉氏杜步章妻李氏張禮妻郭氏諸
生于魁份妻趙氏毛承基妻李氏李敷勳妻季氏
張遜妻陳氏何其選妻劉氏張炳妻趙氏俱矢志
守節先後賈爾印妻景氏樂亭人夫亡無子事孀
旌表

隆七年 旌表又同縣毛印龍妻劉氏李玉寶妻
 石氏陳于上妻王氏諸生劉孔訓妻苗氏高良宰
 妻張氏孟顯妻陳氏陰自成妻葛氏諸生宋傳臚
 妻張氏王承烈妻高氏王鍾靈妻倪氏王克勤妻
 汪氏黃登五妻曹氏陳篋妻李氏吳王元良妻劉
 恒泰妻康氏俱以守節先後旌表
 氏臨榆人夫出獨處有惡少以言戲之氏怒罵以
 拒元良歸訴其事遂自縊死乾隆十三年旌
 表又同縣郭旭之女生姐許字范彬彬患瘋彬母
 持還婚帖女遂自縊乾隆八年旌表又同縣范
 衡禮繼妻郭氏夫亡撫前妻子成名乾隆二年
 表又同縣談仲善妻黃氏任仲傑妻陳氏諸生呂
 世陞妻沈氏石如星妻趙氏計可成妻劉氏李馥
 生妻趙氏趙功正妻余氏李國輔妻道氏施懷信
 妻熊氏施邦佐妻余氏諸生毓麟妻李氏楊進朝
 妻郝氏李惠民妻趙氏戰從亮妻楊氏袁德恒妻
 張氏阮義鳳妻侯氏馬坦妻侯氏劉琬妻譚氏程
 溥妻常氏高日誠妻季氏周濮妻趙氏王基遠妻
 高氏孟珂妻周氏趙昇妻高旌表
 氏俱以守節先後旌表

王產

濱海諸紙遷安縣出又石灰撫寧縣出鷹鵠明志
 縣道者蔓荆子唐書地理志北平土貢香白芷明
 山出梨舊志遷安縣鮑汀產者最佳海胎山海
 樂亭出梨舊志遷安縣鮑汀產者最佳海胎山海
 縣出梨舊志遷安縣鮑汀產者最佳海胎山海
 渝關鐵脚鳥似鶴鶴差小山海舊志俞關出按
 產土貢人參又遷安之寬河川產金灤州遷安出丹
 錫皆見舊志然不可以為今之土產故附載于此

