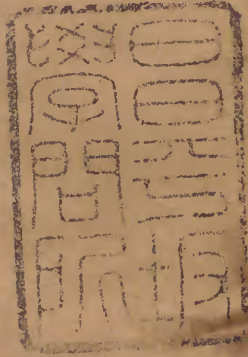


浙江通志 三十二卷

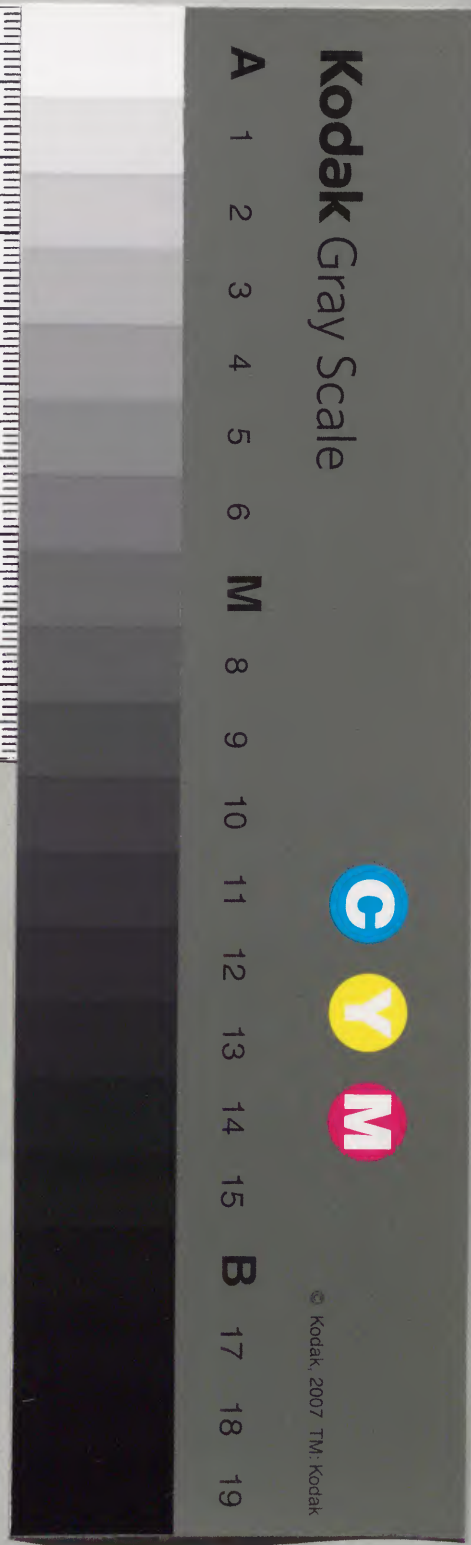
公署下
関梁一二



漢書門				
二	三	五	二	類
一	〇	函	號	
一	〇	架		
一	〇	冊		

內閣文庫			
二	三		漢
九	一	三	
一	〇	〇	寄
〇	架	冊	號

內閣文庫			
番號	漢	2352	
冊數	120	(17)	
函號	292	48	



勅修浙江通志卷三十二

公署下

淺草文庫

金華府

金華府治

在子城內
府山南

嘉靖浙江通志唐開婺州治宋

改保寧軍治元改婺州路總管府明改寧越府尋改

金華府萬歷金華府志元置浙東宣慰司於此遂遷

婺州路於宋添差通判廨址即今府治也成化弘治

中知府李嗣周宗智韓燾相繼修葺萬歷乙亥黃焯

守郡改建府宅於後堂之北丁丑王懋德守郡重建

儀門大門



國朝順治十年知府夏之中重建中為宣化堂後為川堂
為義理兼制之堂又後為內宅有退省堂正堂之左
為軍器庫右為昌濟庫東為經歷司翼以六房西北
為架閣庫後為司獄司治北為照磨所堂之前為監
臺為甬道為戒石亭又前為儀門為大門大門東為
親賢堂為土地祠右為通判廳

糧捕通判 在府治大門內之右 〔金華府志〕大門外西南隅建大
觀亭內為儀門為大堂後為川堂為內宅

學士館 舊察院行臺在府治中北 〔金華府志〕察院行臺乃宋之州

治也元初改浙東道宣尉司大德六年司徒慶元改

按察為肅政廉訪而徙治其地泰定二年重建元統
元年重修明改為察院行臺後壞正德間知府劉藍
建又名大司

國朝提督學政校士於此中為廉威堂 舊名澄清 後為自公堂

為川堂為寢室後有亭前為甬道東西為席廡前為
儀門為土地祠為大門為府縣候廳前有坊表曰浙
東第一臺外為譙樓據城上其下為古保學門

金協城守副將 在醋坊嶺 〔金華縣志〕都督府今改為協鎮

金府

協標中軍左營都司 駐劄鐵嶺頭

協標右營都司 駐劄義烏門內

金華縣治 在府治西二里 嘉靖浙江通志舊在府治東唐開

元中刺史梁猷徙今所宋皇祐初令沈振重建金華

縣志淳熙間木易來任重修 唐仲友重修縣治記金華為婺治其山水清遠

土田沃衍物阜而俗美冠於屬邑治解創於五代修於皇祐寔就傾侈今宰木君檢漏入約浮費鳩材庀

工織悉計會一毫不以煩民葺聽事之堂與西偏便廳撤中門而新之闢堂之東建齋以便寢處為役蓋

不細而民不知可謂善矣 萬歷金華府志明宣德八年知縣郭瑛

建門廊弘治間知縣曹敦林釗繼建萬曆四年知縣

張名藩重建內衙廳樓修大門及外屏牆中為素絲

堂後為川堂為後堂又後為退思堂為內宅堂西為

耳房庫東為幕廳幕廳左為丞廨前為尉廨堂南前

為甬道為戒石亭東西為吏廊又前為儀門門西為

喜聞堂後為土地祠前為大門南有坊曰長山古治

蘭谿縣治 在城東隅 嘉靖浙江通志宋宣和四年建元陞

為州治明洪武二年仍改為縣治知縣賈存義重建

萬歷金華府志成化間知縣范希瑛唐韶增修宏治

九年燬知縣許翹重建萬歷六年知縣張新重建正

廳中為正堂舊名勤政後堂名清心東為令宅 弘治十六

年知縣蘇琰建 西為補過軒樂府堂桂桃館正堂之左為幕

廳為庫前為甬道為戒石亭東西為吏舍為架閣庫

又前為儀門為譙樓儀門外西南為丞廨為尉廨

東陽縣治

在城西北隅

嘉靖浙江通志宋宣和間令求移

忠建萬歷金華府志元燬至元十五年縣尹王世英

重建泰定四年縣尹趙鍾修明永樂元年知縣詹奎

彰益加修拓天順二年知縣繆樗重修

國朝康熙十四年知縣胡啓甲重建正堂譙樓

杜時葵重修東陽縣

治記都人請曰非徒建堂是謀而併審向是慮蓋斯堂錯向之後邑無寧歲遂改斯吉乃審察舊向正對發之二度明末所向誤為四度因仍改向一度堂名琴臺後為川堂為後堂

曰內省堂為觀風樓最後為臺曰吳寧臺上有樓名

應宿

明宏治間知縣謝琛建其下清治環之為亭日玉寒日愛蓮後廢隆慶間知縣鄭準改治之

為水鑑亭為夜告亭

鄭準池亭記維發一游吳寧宅焉山鬱而巍水湍以紆環流數

百里巉巖邃洞澄流飛瀑莫可數計而涓流疏於衢烟霞溢於城郭邱林盟主水石銓衡非假遠取肆臻幽致矣署北有垣垣外有池池陰有臺臺之巔崇樓覆焉臺之四垂喬木交蔭焉乃從署左竟取臺東架木為橋命曰衡橋鑿垣為戶因垣施楹雙扉中啓與樓相當臺南夾石梁建雙亭曰水鑑日夜告池之四隅稍增築之築工甫竣多景旋集草木生色禽魚親人公庭地切靈境天成事非民勤景與人會聊須文墨用代丹青川堂西為葵向堂正堂左為庫為廊廊下為

賓館館前為土地祠後堂西為丞廨正堂東南為尉

解東為幕廳前為甬道為戒石亭為儀門為大門為

鼓樓

義烏縣治

在繡川門之北

萬歷金華府志宋大觀四年知縣

徐秉哲建宣和四年知縣裘移治重建南渡後知縣
 黃袞葉蕃張康徐正卿呂浦趙必升皆新之元至元
 十四年縣尹蕭玉重建皇慶元年燬二年達魯花赤
 黑漢新之至正間又燬明洪武二年知縣張永誠拓
 基重建王禕義烏縣興造記義烏自漢以來為烏傷
 唐武德四年以縣立綱州又置華川縣七年
 州廢省華川入烏傷而更今名華川故址
 在今縣南三十里則縣治之在今所舊矣成化十五
 年知縣趙溥修嘉靖十五年知縣胡樞重建儀門譙
 樓二十一年知縣梅凌雲重建川堂扁曰靖恭金華
 府志萬曆十八年燬知縣金繼震重建義烏縣志崇
 禎十三年知縣熊人霖增建素絲堂

國朝康熙十三年廳解再燬知縣辛國棟重建雍正五年

知縣韓慧基重建譙樓中為敬事堂堂後為存字亭
 為精誠軒內宅為衙堂為大觀樓川堂西為架閣池
 正廳東為幕廳西為耳房庫前為甬道為戒石亭東
 西為吏廡為儀門門東南為尉解前為大門為譙樓
 永康縣治在華溪之陽嘉靖浙江通志吳赤烏八年創建
 唐武德間即其地置麗州徙治於城北八年廢州復
 為縣萬曆金華府志朱日和開燬紹興間知縣強友
 諒宋授相繼新作嘉善元年知縣陳昌年尹繼復增
 葺焉元至元十三年燬十七年達魯花赤沙其麻尹

范儀又拓而新之至正間又燬明洪武四年知縣呂
兼明燬建後知縣朱顯燬廉相繼修之正統十四年
燬知縣何宗海重建成化十三年知縣曹益新譙樓
嘉靖十四年知縣洪垣重建譙樓

國朝順治八年知縣張祚先重建大堂康熙七年知縣徐
同倫十八年知縣謝雲從三十一年知縣沈藻重修
中爲道堂後爲川堂爲內省堂爲水心廳最後有
精古樓有觀德廳左爲贊政廳爲架閣庫前爲甬道
爲戒石亭爲儀門門外右爲賓館爲土地祠前爲丞
解爲尉解爲大門爲譙樓

武義縣治

在城北隅

萬歷金華府志唐初建宋宣和六年

令徐廣重建元至元十三年燬二十七年監邑豈台
蒙古卽故地復叛丁丑又燬明洪武初知縣趙果重
建天順三年知縣康頤建後堂成化六年知縣陳璉
建正廳弘治元年知縣曾祿建幕廳十一年知縣胡
秀重建後堂十二年縣丞潘棠建吏廨

國朝康熙二十二年知縣史大受重修縣治中爲忠愛堂

舊名德政後爲川堂曰清慎勤左爲架閣庫後爲內宅爲

四知堂後有樓曰望台今改望雲樓四知堂右爲心
閒亭左爲尉解正堂東爲庫又東爲贊政廳前爲甬

道爲戒石亭東西爲吏舍爲儀門外爲師虞堂左爲
土地祠前爲大門有樓曰保和樓

浦江縣治

負仙華山

萬歷金華府志宋紹興十六年知縣

蔣樞建咸淳元年知縣王霖龍增修六年知縣王安

仲建公惠堂元至元二十九年縣尹趙泰重建大德

九年縣尹蔣恕重修後至元二年縣尹林以順至正

三年張悅相繼修明洪武三年知縣張希賢正統六

年丁銳相繼重修成化十五年知縣秦蕃增新之金

華府志正德七年知縣鄒觀遷建縣衙

國朝順治四年知縣韓文明重建康熙八年知縣毛文楚

二十二年知縣張時泰重修中爲正堂後爲川堂

後堂爲令宅西爲桂花亭西雪亭正堂東爲虛爲幕

廳西爲西園前爲甬道爲戒石亭爲儀門門東爲主

地祠西爲迎賓館爲吏舍東爲尉廨爲譙樓外有坊

曰文獻名邦

湯溪縣治

在官山

嘉靖浙江通志明成化六年建縣明

年知縣宋約設治於官山

國朝康熙年間知縣張元會重修正廳爲忠愛堂前爲軒

爲甬道爲戒石亭左右爲六房後爲川堂爲燕堂爲

令宅宅中爲敬愛堂東爲仕學軒西爲慎獨軒又西

為尉廨正堂左為庫右為贊政廳儀門左為土地祠
為寅賓館前為大門

衢州府

分巡金衢嚴道

在縣治西

舊署在府治後明建

國朝順治六年守道李際期移署於縣治之西卽明守禦

千戶所康熙五十七年裁雍正十二年總督臣程元

章題請復設巡道一員駐劄守道衙門

衢州府治

在府城東南
呼巖山上

嘉靖浙江通志唐武德四年

置衢州治六年治燬州廢為縣乾元元年復為州建

治衢州府志宋紹興十七年知州張嶧作思政堂舊

浙江通志元改為衢州路總管府治宏治衢州府志

元初燬至元二十二年本路達魯花赤布伯重建正

廳至大三年達魯花赤釋蘭都總管朱巽重少男郡

守張實宣德間朱敬天順間唐瑜同知魏安宏治十

二年守沈杰相繼重修衢州府志嘉靖十六年知府

袁城三十八年知府楊準四十三年知府鄭伯興崇

禎八年知府張文達並修葺

國朝康熙三十四年知府張琳重修中為平理堂東為經

歷司西為照磨所後為川堂為明德堂

舊名思政堂

西為

內宅為雙桂軒最後為大觀亭

舊名平山亭

今名遊驛亭

亭東有樓曰望監有館曰公餘憇所儀門之南為講樓東為迎賓館少前為司獄司西為通判宅治內舊有小峩眉峯龜峯亭雙石堂來月亭雪竹軒今或廢或存

分防同知 駐劄峽口 雍正十二年題設

糧捕通判 在儀門內西 中為正堂後為川堂為後堂為內

宅堂前為甬道為儀門東西為吏廊為土地祠為迎

賓館為大門

儀士館 明崇禎丙子知府張文達建

國朝順治八年因衢與臨饒廢移駐總督改為署康

十三年裁併福浙總督移駐福建遂改為校士館每遇督學試士有司以歲時葺治之中有大堂有燕寢有退食所有賓友幕室有梧竹池館庖湔諸舍百有餘楹諸生號坐皆環以檻承以棧甃以瓦不虞滲漏鉅麗冠於浙東

鎮守衢州等處總兵官 雍正十二年題將衢協副將

改為衢州總兵官駐劄府城

鎮標城守都司 衢州舊有協標中營左營都司二員

雍正十二年題將一員改為城守都司駐劄府城

西安縣治 在府治西 仁壽坊 嘉靖浙江通志舊為雜造局元

改萬戶府治至大間又改錄事司而縣治在禮賢門
外明洪武初知縣曹郁徙今所宏治衢州府志二十
八年知縣姜仲能增建解舍衢州府志宏治十八年
知縣戴旦嘉靖二十一年知縣吳德范四十年知縣
俞大有四十三年知縣曹存增修中爲堂曰忠愛右
爲耳房庫後爲退堂曰勤慎又後爲令宅東爲先思
軒忠愛堂之前爲甬道爲戒石亭東西爲書吏房西
北爲土地祠前爲儀門門東進迤北爲承廨西進迤
北爲尉廨外爲縣門爲譙樓

龍游縣治

在白蓮橋北

宏治衢州府志元至元丁丑達魯

花赤撤木哈兒建後燬癸卯令翟瑛重建明洪武三
年令劉庚永樂初知縣祝淵重修天順間令王贊宏
治戊午令袁文紀增葺衢州府志嘉靖二十二年燬
知縣錢仕重建二十九年知縣甘用世萬歷十一年
知縣魯崇賢十四年知縣唐典仁相繼增修

國朝康熙十二年知縣許瑋修中爲思政堂後爲川堂爲
後堂爲令宅爲寅畏堂川堂西爲庫房思敬堂左爲
幕廳爲承廨承廨前爲尉廨右爲架閣庫前爲甬道
爲戒石亭東西爲六房前爲儀門左爲土地祠爲迎
賓館前爲大門建譙樓其上外爲白蓮橋

江山縣治

城西北通化門內

宏治衢州府志面景星峯元達

魯花赤馬合謀修建至元壬辰燬知縣程萬里稍剝

嘉靖浙江通志明洪武三年縣丞劉有恒八年知縣

劉璣相繼開建衢州府志宏治七年知縣楊俊嘉靖

二十一年知縣黃綸重修萬曆十九年知縣張斗重

建

國朝初知縣孫遂重建內衙康熙元年知縣萬里侯建署

內書院顏曰明遠堂三十一年知縣楊憲重建兩廊

及譙樓又建堂於靜思樓之址曰靜思堂五十二年

知縣汪浩作強恕軒中為忠愛堂左右為耳房庫東

為贊政廳架閣庫前為甬道為戒石亭東西為吏廊

儀門東南為承解西為尉解為賓館前為譙樓有坊

曰宣化

常山縣治

在城西北隅倚山

宏治衢州府志宋宣和間令單

師淵建元初燬至元癸未令阿散忽都魯重建至正

十三年燬明洪武甲辰知縣嚴思忠重建成化丙戌

知縣李浦修葺衢州府志宏治八年知縣劉瓏新之

九年知縣王錫增修隆慶三年知縣張克文萬曆二

十九年知縣沈儀范重新

國朝康熙七年知縣蔣夢吉修二十二年知縣楊濬重修

中為治堂後為中亭為退堂為令宅左為架閣庫右為耳房庫東為丞廨為尉廨前為甬道為戒石亭東西為六房為儀門為大門

開化縣治 北枕鍾山南對鳳凰之三台 嘉靖浙江通志宋太平興

國間設元燬即孔埠郵亭為署明初即儒學前亭為

治又移置曠寺洪武二年知縣張高即宋舊治建今

治宏治衢州府志後圯知縣畢進忠縣丞李德順修

理成化七年知縣王弼重修宏治元年知縣蔣續復

修六年知縣陳倫新之衢州府志萬曆十五年知縣

汪應望復修

國朝順治六年知縣朱鳳台重建譙樓康熙三年知縣王

公任十二年知縣崔華重修三十三年知縣蔡騰蛟

重建譙樓中為堂後為川堂為後堂後堂東為令宅

內為友山堂為熙春亭西為庫堂東為丞廨西為贊

取堂為尉廨南為甬道為戒石亭為儀門東為土地

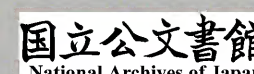
祠為迎賓館為譙樓前有荷池

嚴州府

嚴州府治 在樊家山之巔 舊唐書地理志舊治雉山萬歲登

封二年移治建德嘉靖浙江通志武德間置嚴州治

宋改建德軍治建炎初燬宣和中知州周格重建南



渡後陞建德府治元改嚴州府治至正末燬洪武初
徙今所嚴陵志知府王思勝復建宣德六年知府徐
孔奇建川堂天順六年知府張永重整廳堂成備七
年知府朱暉復新正廳中為平理堂後為川堂為靖
共堂為內宅門中待旦堂西後樂園有遐觀亭有學
圃亭正堂前為露臺為甬道為戒石亭左右為吏廊
為架閣庫永豐庫南為儀門為土地祠為迎賓館門
東為經歷司照磨所又前為大門為譙樓東為司獄
司堂後左為同知廳

清軍總捕同知 在府治東北 中為正堂後為川堂為後堂

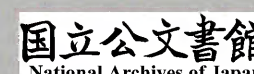
為內宅前為甬道東西為吏廊為儀門為土地祠為
賓館為大門

校士館 在府治東 建德縣志明崇禎十五年邑人宋賢捐

建中為大堂為川堂後為後堂為閱文之所前為露
臺為甬道兩廡各十楹為號殿為儀門為大門為書
役房為府縣官候廳

嚴協城守副將 在親仁坊磊石巷 建德縣志順治七年嚴州

府知府錢廣居建德縣知縣鄭應臯買民居改造康
熙三年協鎮鮑虎捐構隙地改旁廳箭道康熙二十
一年大水頭門圯協鎮洪起元捐貲重建



協鎮中軍左營都司 駐劄興仁門內而東

建德縣治 在城東 嘉靖浙江通志 宋時建元末兵燬 字民坊

明洪武三年知縣劉復禮重建嚴陵志知縣錢公度

續修正統二年知縣侯康遠重建成化十一年知縣

潘浩重葺建德縣志舊學在縣治左迨學遷始拓其

基萬曆十年知縣喻汝為乃以儀門左為土地祠大

門西為親賢館易大門為鼓樓建架閣庫耳房庫於

川堂之後為冰玉堂改大門外司牧坊為漢富春治

國朝順治八年知縣鄭應臯重建十三年知縣張文韜建

兩廊康熙六年知縣胡應華重建廣益堂於土地祠

之前十九年知縣夏景松建平廳於冰玉堂之西

十一年署縣事李夢鸞改建大堂儀門洪水圯知縣

戚延裔修中為平政堂後為無倦堂為冰玉堂平政

堂左為丞解為贊政廳前為梅仙署

淳安縣治 在城 北隅 嘉靖浙江通志 吳新安郡治故址也

元末燬明洪武二年知縣和鼎重建嚴陵志正統元

年主簿陳福建川堂後堂成化十二年知縣汪貴重

修淳安縣志嘉靖三年知縣姚鳴鸞重建名其後堂

曰攸躋堂廳事為中正堂

國朝順治三年知縣謝良琦重建縣堂七年羅漢章重修



學海堂十三年張一魁重修琢句堂建虬松亭正堂
左為尉廨治內舊有學愛堂製錦堂書簾堂正巳堂
仕學軒秋風亭環碧亭衆樂亭今皆不存

桐廬縣治

在縣市西北據安樂山之第二峯

舊唐書地理志舊治桐

溪開元二十六年移治鍾山

名勝志古在縣西十五里桐江西岸唐貞觀二

十六年徙今所按貞觀無二

十六年當從舊唐書開元為是嘉靖浙江通志宋宣

和問令侯叔嚙拓建嚴陵志元泰定三年令胡太古

重修元末燬明洪武三年即舊基鼎建成化十年知

縣馬隆重建正廳十三年知縣何玠重建鼓樓廿七

年知縣盧勗重建後堂桐廬縣志崇禎十一年火知

縣曾守意重建

國朝康熙二十一年圯知縣童煒重修中為正堂後為先

勞堂為更清亭縣衙舊在更清亭之東有待旦堂有

茂對堂有後樂堂正堂左為庫為幕廳右為耳房庫

前為甬道為戒石亭為儀門東為土地祠為寅賓館

為丞廨又東為尉廨前為譙樓

遂安縣治

在縣市北坐五獅山

遂安縣志縣治舊在木連村溪

北唐武德四年遷五獅山之麓嘉靖浙江通志宋初

建紹定間燬尋建嚴陵志元至元丙子燬明寧縣尹

朱世榮重建至治間楊天澤修後至元四年縣尹張

裕盡撤而新之明洪武三年知縣凌暹天順六年知縣成禮又修葺焉遂安縣志萬歷間知縣樊撫謙馬呈鼎韓晟續修

國朝順治十四年知縣高爾修重建正廳十七年知縣錢周肅重建大中堂康熙三年知縣姚永康修東西廊中為治堂後為大中堂左右為耳房東為內宅為清心堂堂東為息憩亭為叢蘭館為夢篆齋舊有孔昭堂思補亭甘松亭俱圯治堂東為贊政廳迤東為典史宅前為儀門為譙樓東為柱史坊西為聚奎坊

壽昌縣治

在縣市北萬松山南

舊唐書地理志舊治白艾理後

移於今所

戴令星壽昌縣治記永昌元年析雒山縣所置先是孫吳分富春縣置新昌縣晉

名壽昌此在府之東北其治在縣西永平鄉今之壽昌在府西南其治在萬松山南名遠相同而治所各異嚴陵志至元丙子燬知縣朱世榮建正廳王子玉

建門樓解宇後至元間知縣王禹重新之明洪武六年主簿廖思賢建後堂景泰四年知縣張瑄建川堂國朝順治十六年知縣劉健建鼓樓中為正堂後為川堂為後堂為申申堂為令宅為抱一堂正堂左為幕廳為尉解

分水縣治

在縣市正中當雙峯之麓

嘉靖浙江通志唐武德間建

嚴陵志宋季燬元元貞元年縣尹李讓建正廳延祐

六年復燬明洪武三年知縣余得賢重建二十八年
 知縣毛思敏建譙樓葺廨宇正統八年知縣李觀建
 後堂分水縣志嘉靖十一年令吳希孟重建正堂隆
 慶三年侯汝白修川堂後堂中為正堂為川堂後為
 令宅有裕後樓正堂左為幕廳為典史宅前為甬道
 為戒石亭東西為吏廊為儀門為寅賓館為土地祠
 為縣門前為坊曰文獻名邦

溫州府

分巡溫處道

在府治西 教場舊址

萬歷溫州府志溫處二府隸

浙東道各置按察分司副使分巡徃以處州有礦徒

生事故常鎮於處時巡於溫嘉靖三十年議設兵防

倭專教分巡整飭兵備移鎮溫州為兵道建署

國朝康熙九年改為分巡道駐劄溫州府

溫州府治

在城西 南隅

嘉靖浙江通志晉太寧間建於華

蓋松臺兩山之間謝靈運顏延之典郡多亭閣園池
 之勝舊唐書地理志上元二年置溫州治名勝志郡
 治曩在譙樓大街正北明洪武元年改建於教場東
 而以州治為衛治萬歷溫州府志郡守湯遜改建嘉
 靖戊午郡守鄭銘重建

國朝康熙十二年分巡道許重華署府殷作霖重建中為

治廳入為後堂為內宅前為甬道為戒石亭為東西
廡為儀門為經歷司為照磨所為土地祠為迎賓館
為大門治東為同知宅西為通判宅前為司獄司

清軍海防總捕同知 在府治東 萬歷溫州府志舊海道司

中為治堂後為川堂為二堂為內宅前為吏舍為甬
道為儀門為大門

糧捕水利通判 在府治西 萬歷溫州府志在平定倉中為

治廳後為衙堂為內宅前為吏舍為甬道為儀門為
大門

校士館 在城隍廟西 萬歷溫州府志原係新察院明萬曆

二十四年郡守劉芳譽縣令林應翔改建中為大堂
後為退堂為閱卷所有寢室前為軒東西為號廠為
儀門為大門為土地祠為府縣候廳

鎮守溫州等處地方總兵官 在墨池坊 明萬歷間進士王

叔果創建東西轅門內為大門為儀門為大堂舊名
傳忠

國朝康熙四十四年

御賜靖共堂扁額四十六年再

賜迎恩堂雍正二年總兵邊士偉蒙

賜御書福字奉懸堂中後為二堂為住房轅門之東為新

廳總兵許鳳題曰觀藝亭

鎮標中軍中營遊擊駐劄府城

鎮標左營遊擊駐劄府城

鎮標右營遊擊駐劄村寨

溫協城守營遊擊駐劄府城

八年復設康熙五十年改設遊擊駐劄城內

永嘉縣治在府治東南隅嘉靖浙江通志治舊在甌江北晉

置永嘉郡徙治江南華蓋山西隋廢郡為縣仍舊治

唐初析永嘉置永寧縣分治江南北貞觀初復合為

一仍治江南上元二年置溫州始立永嘉縣治萬曆

溫州府志宋泰定間縣令趙汝掄徙治於丞廳嘉定

間縣令陳倬再徙於郡之行衙即舊皇華館續又修

舊郡治居焉元至元間以縣治為織染局二十七年

復以舊皇華館創縣治二十九年改為廉訪分司縣

徙於舊酒務元貞元年燬大德元年縣尹孫允汶復

為縣治七年尹王安貞重新之延祐間尹何玉重建

明洪武元年仍舊為今治成化十八年知縣劉遜重

修

國朝康熙十八年知縣鄭廷俊移建大門中為樂只堂後

為川堂為後堂西有五福祠為內宅樂只堂東為贊

政廳為丞宅為尉宅右為耳房庫為架閣庫前為甬道為戒石亭為東西廊為儀門為土地祠為寅賓館為大門外有仁育義正二坊康熙十六年知縣鄭廷俊改曰平政曰親民

協鎮樂清副將

駐劄縣城

國朝順治十五年置副將駐札前郭民房康熙元年副將

雷孚言闢址建署

協標都司僉書

駐劄縣城

雍正九年改守備為都司

樂清縣治

在翔雲峯下

萬歷溫州府志建自晉咸康二年

樂清縣志宋熙寧三年令劉握重建淳熙中令袁采

重修

袁采重修縣樓記縣治有樓二外樓為縣額建大鼓內樓以藏勅書及簿書案牘不復熙寧矣

丑令葛君逢建內樓熙寧戊申令劉君握建子始至亟修之外樓榜曰省俗內樓榜曰內觀 溫州

府志元至正壬辰火甲午令宋彥寵重建明成化十

三年令徐頤復鼎新之

國朝康熙四年縣令竇三聘重葺十二年始建大堂二十

三年令徐化民重建儀門治廳曰親民堂後為二堂

為內宅親民堂西為丞廨東為典史宅前為贊政廳

為甬道為戒石亭為東西兩廊為儀門為大門門內

有倉廩舊在蕭臺山下康熙十年知縣出一駟建

協鎮平陽副將

駐劄縣城

原設總兵官康熙四十九年移

駐處州調處州副將移駐平陽

協標中軍左營都司 駐劄 縣城

協標右營都司 駐劄 縣城

平陽縣治 在南門崑山北麓

嘉靖浙江通志晉太康中建萬

歷溫州府志宋紹興間令鄭顥重建開禧二年汪季

良復建愛民堂元至元十八年令周忠重建元貞元

年陞縣為州守孫筠於廳後建公溥堂平陽縣志至

正十四年火二十年知州周德嗣重建萬歷溫州府

志明洪武二年改為縣十六年令糜性善復建永樂

間祀宣德九年令章惠建縣門儀門東西廡公溥堂

成化七年令陳金重建正廳宏治四年令王約重修

儀門十三年令楊楷重修廳堂平陽縣志隆慶間知

縣朱東光改後堂曰敬恕萬歷二十二年令朱邦喜

重修二十六年令陸崇禮題曰明親堂崇禎元年令

李邁種重建十七年令吳有涯重修

國朝順治十三年知縣王年重建儀門及東廊康熙六年

知縣陳宏周重建縣堂及大門二十三年知縣吳永

申修葺三十三年知縣金以竣重修中為明親堂後

為敬恕堂迤西為愛民堂為內宅前為甬道為戒石

亭為六房北為守法軒南為儀門為土地祠為迎賓

館為大門為譙樓治東為丞廨西為尉廨

協鎮瑞安水師副將駐劄縣城原設叅將

國朝康熙十年改設副將雍正二年題改陸路為水師

協標中軍左營都司駐劄縣城

國朝雍正九年改守脩衙為都司僉書

瑞安縣治在郛嶼之旁

嘉靖浙江通志吳置羅陽縣在十

二都北湖晉太寧間徙今所萬歷溫州府志宋宣和

初燬慶元二年令留寅建門樓嘉定庚午令許興裔

建大廳琴堂元至正乙未燬明洪武己未令王泰建

正廳儀門癸亥令魏本建大門官名己亥令吳從義

建後堂川堂嘉靖丁酉令吳鐸重建譙樓萬曆癸酉

令周悠改創正廳增建贊治受善二堂

國朝康熙十一年知縣李澄重加修葺正堂後為琴堂為

卷房為內宅為庫為贊治堂為受善堂前為甬道為

戒石亭為吏廊為儀門為大門治西為尉廨

泰順縣治在鳳凰山下

嘉靖浙江通志明景泰三年知縣

郭顯宗建萬歷溫州府志成化十八年令黃德齡重

建弘治七年令范勉修葺嘉靖四十二年令區益重

建正堂後堂隆慶間令王克家修葺中為正堂後為

後堂為內宅前為贊政廳右為尉廨南為甬道為戒

石亭為東西廡為儀門為土地祠為迎賓館為大門
為譙樓

協標大荆營遊擊

駐劄大荆

溫州府志舊大荆驛基

國朝康熙元年建

協標磐石營都司

駐劄磐石衛城西門內

處州府

鎮守處州等處總兵官

在府治西錦山下

國朝康熙八年設鎮守平陽總兵官四十九年改處州總

兵官移駐處州兼轄金衢二協建總鎮府

鎮標中軍中營遊擊

駐劄府城

鎮標左營遊擊

駐劄龍泉縣泃地

鎮標右營遊擊

駐劄府城

處州府治

在棗山南麓

嘉靖浙江通志舊在小栢蒼山巔

隋開皇間建唐武德中改為栢州治天寶元年改為

縉雲郡治後復為處州治五代及宋因之元至元二

十七年總管幹勒好古卜地城東南宋相湯岐公故

宅建今治至正十三年改為總管府治明宏治十年

知縣沈華重建廳事栢蒼彙紀成化十九年燬知縣

郭忠重建嘉靖三十九年又燬知府謝教重建處州

府志萬歷二十三年知府任可容建擷秀樓天啓七

年知府李思敬改建譙樓

國朝康熙二十九年知府劉廷璣重建吏廊四十年知府

劉起龍改建正堂雍正三年知府姚鈴更題曰居敬

堂舊名經濟堂後為川堂為後堂舊名雲山堂今扁曰清慎勤右

為大有庫又後為雙芝亭舊名退思堂知府鄭懷魁改今名鄭懷魁雙芝亭記

栢郡署北園於志為棗山古棗樹一株萬曆丙午季夏芝產十本黃外紫內孟秋復秀重葩六英大者徑

幾尺許夫土和而不敝則芝草孳瑞圖稱五芝之色黃者如紫金赤者如珊瑚於今所觀實與象符瑞不

虛生志其事以備郡乘太守之職也書以俟之亭後為內宅宅西為則軒軒

南過橋臨水結草為亭曰宛亭為擷秀樓東為同知

宅南為經歷照磨所前為甬道為箴石亭東西為六

房南為儀門儀門東為迎賓館又東為土地祠西為

司獄司為大門為譙樓外有坊二曰承流曰宣化

清軍總捕同知在府治東崇禎處州府志向日軒環翠樓

俱在同知宅萬歷二十三年許國忠建

校士館在城東南崇禎處州府志分守道在府署南一里

前有屏翰坊舊為都察院處州府志校士館今即守

道署為之

國朝康熙二十五年水冲仆大門及牆垣僅存大堂川堂

後堂樓屋數椽知府劉廷璣知縣張建德率諸生捐

修為試士之所

麗水縣治

在府治東

栢蒼彙紀

初縣治在縣西三十五里

資福村後徙茭山之左宋至道初令甄旦重建

楊億舊縣

治廳壁記麗水古栢蒼縣唐大曆末避德宗諱并郡改焉地巨發女之墟縣署湫隘僅庇風雨至道初廷

尉平甄侯旦來淮是邑期月政成休聲著聞從容暇豫周覽縣齋薦蓋不完梁木將壞慨然奮發經之營

之度山取材懸金購匠因農務之隙募子來之徒曾未浹旬層構云畢樓以藏詔書廳以決政事樓之南

敞重關可納方軌縣之北闢迴廊僅容宴豆麗譙渠渠治象之法在焉堂皇峩峩神明之化出焉侯陟降

以之造次於是職修事舉體寧神旺使虛白生室高門容車後來之人坐享其利侯之規模信宏遠矣咸

平二年記嘉靖浙江通志建炎間燬紹興四年令劉皞民

重建元改肅政廉訪分司又改為栢蒼驛以古待賢

驛為縣治大德六年令尹民望即宋相湯岐公故宅

東偏建今治栢蒼彙紀明正統八年知縣張友親更

而新之

國朝雍正八年署縣王鈞徙兩廊吏舍於堂側重修儀門

中為體仁堂久圯後有堂曰綏德撫仁今改為治堂

前為甬道為箴石亭為儀門東為土地祠為典史宅

丞廨在治門外

青田縣治

在三坊前青田山下

嘉靖浙江通志唐天寶間開設

宋宣和四年令朱常修建青田縣志元至元間燬達

魯花赤衡國忠建栢蒼彙紀至正間復燬明洪武初

知縣耿亮鼎創丁未仍燬主簿彭允恭重建青田縣

志縣令陳世顯重修正德間令殷雲霄改高川堂令
洪儒又拓廳事處州府志舊治在城六坊久圯

國朝康熙十八年知縣張皇輔重修中為治廳後為宅有
鏡心堂堂左右為廊東為招月亭為調鶴軒更後為
綠竹居為蔬圃為魚塘治廳前為露亭左為幕廳右
為庫為甬道為戒石亭為六房為土地祠為儀門儀
門外左為架閣庫為丞宅右為尉宅前跨澗為石橋
縉雲縣治 在翠微山麓 栝蒼彙紀 剏於唐嗣聖時元季燬
至正間總制孫炎重建明洪武三年知縣劉澤民新
之崇禎處州府志萬歷戊午知縣馬良重建

國朝順治五年知縣項始震重建正廳十二年知縣汪宗
魯重建儀門康熙十一年知縣董定國重建內衙二
十年知縣霍維騰重葺中為正廳曰親民堂後為川
堂為後堂為內宅題門曰白雲多處為思補堂為憩
爽軒為咸春亭正廳左為幕廳右為耳房庫前為甬
道為戒石亭東西為吏廊南為儀門為迎賓館為土
地祠西為尉廨

松陽縣治 在縣北隅

栝蒼彙紀 初建於旌義鄉之舊古屢

值水患唐貞元間郡刺史張增改設今地即古紫荊
村也宋咸淳甲戌令趙與寅重建崇禎處州府志元

東修浙江通志 卷三十一
元貞五年赤盞顯忠增置遺愛堂明嘉靖間正堂圮
知縣黃美中重建

國朝順治間知縣修慶年改建懸魚軒中爲近民堂後爲
川堂爲後堂爲內宅舊有遺愛堂有仰高亭西爲懸
魚軒近民堂之左爲贊政廳東爲尉宅右爲庫前爲
甬道爲戒石亭東西爲吏舍爲儀門門外東爲土地
祠爲寅賓館門上爲譙樓

遂昌縣治 在君子山麓 嘉靖浙江通志吳赤鳥二年建宋

熙寧間令錢長侯重建元末燬明洪武三年知縣魏
良忠重建天順元年知縣王貴修葺栝蒼彙紀弘治
末燬知縣邵文忠張鈹相繼成之正德十三年又燬
知縣張淵復建遂昌縣志歲久圯崇禎二年知縣胡
順化重建

國朝康熙四十九年知縣繆之翹建內省齋於川堂之東
中爲居敬臨民堂後爲川堂爲觸目警心堂西爲內
省齋宅內有空曠閣有梅舫有代庫樓堂右爲贊政
廳前爲甬道爲戒石亭東西爲廊西南爲尉澥南爲
儀門門左爲土地祠爲寅賓館前爲大門爲譙樓額
曰西栝雄觀

協標駐防龍泉汛遊擊 駐劄縣城

龍泉縣治在九姑山之陽 栝蒼彙紀宋大觀二年重建嘉靖

浙江通志白譙樓而南夾岸皆荷池元燬明洪武元

年知縣張政建崇禎處州府志宏治三年知縣潘祖

紳改建縣宅宏治十二年知縣梅秀重修隆慶二年

知縣李祝一新之治堂左為贊政廳右架閣庫東西

為吏舍前為甬道為儀門後川堂為後堂左廂房右

耳房庫北為知縣宅右為典史宅儀門外東為際留

倉前為大門外為三思石橋

慶元縣治在城東北 嘉靖浙江通志在半月南山溫湯石

龍二止之間宗令富嘉謀建富嘉謀建縣治記龍泉距處為綦遠而縹之松

源距龍泉山綦遠地居浙東之極慶元丁巳以松源一鄉益以八慶鄉之半置為邑錫名慶元越明年

徙於茲建縣治若迎詔頒春若庚狩罔不成其承解亦其東尉所在其西縣學在其北方析邑有木數千

章一夕暴風漲溢蔽溪順流而下亦異矣 嘉泰元年十月記 慶元縣志元至正十

五年燬二十六年建魯花赤亦都政使司崇禎處州

府志明初改為巡檢司隸龍泉縣十四年復立慶元

縣知縣董大本重建二十七年知縣李仲仁克拓之

慶元縣志宏治間知縣沈鶴重修

國朝康熙元年知縣高嶙重建四年知縣羅維伊重建縣

宅中為忠愛堂後為川堂為後堂額曰萬古磨膏為

耳房庫為內宅忠愛堂左為贊政廳前為甬道為戒

石亭爲儀門門外東爲寅賓館左爲土地祠大門上
爲譙樓內宅東爲尉廨舊爲丞宅
奉裁改建

雲和縣治

在浮雲
街北

嘉靖浙江通志明景泰三年置知

縣顧立建崇禎處州府志萬曆三十七年水壞知縣
丁以聰重建中爲治廳左幕廳右耳房庫前甬道戒
石亭東西吏廊東廊後爲預備倉前爲儀門東爲迎
賓館爲土地祠西爲獄又前爲譙樓治廳後爲川堂
爲後堂又後爲知縣宅右爲典史宅舊丞宅奉
裁今改建

宣平縣治

在古盤
山南

嘉靖浙江通志舊爲鮑村巡檢司

景泰三年置縣知縣蔡仰司地建今治

國朝康熙二十四年知縣魏康孫重建大堂堂後爲川堂
爲後堂爲內宅爲尉廨堂左爲幕廳右爲耳房庫前
爲甬道爲戒石亭爲儀門門外東爲土地祠前爲大
門上爲譙樓

景寧縣治

在桂山
石印下

嘉靖浙江通志景泰三年知縣楊

殖宗創建

國朝康熙二十二年知縣劉宗沛重建大堂四十四年知
縣朱軫裔改建中爲忠愛堂左贊政廳右耳房庫前
甬道爲戒石亭東西爲吏廊西爲倉又前爲儀門爲
屏門外爲大門堂後爲川堂顏曰帥正爲後堂左爲

架閣庫又後爲知縣宅右爲典史宅

玉環

玉環營叅將 駐劄東
青山下

溫台玉環清軍餉捕同知 在玉
環山 **明一統志**玉環山在

樂清縣東南二百里海中

國朝雍正五年總督管巡撫事 臣李衛題請專設玉環清

軍餉捕同知一員常川駐劄隨徵新授同知張坦熊

建造衙署面南照牆一座東西轅門一座大門五間

儀門三間東西書吏房六間土地祠三間捲篷三間

大堂五間內宅門一座二堂三間廂房六間住房五

間耳房庖湍共十二間

間耳氣風器共十二間

勅修浙江通志卷三十三

關梁

天官家皆以牽牛王關梁而吳越適當其穴且地居水陸之衝舟車輻輳觀天象而審地利關梁之護在所必先故月令著察禦之文王制垂火覲之戒寧得以至德之世山無蹊遂澤無舟梁也而忽不加之意

里焉志關梁

杭州府

錢塘仁和二縣附郭

錦雲橋

成化杭州府志宋名六部橋元名通惠橋西

湖游覽志東通候潮門大河之水自龍山間入鳳山

水門從南而北首過此橋

安和橋 成化杭州府志原名聖安寺橋

州橋 萬歷杭州府志舊府治在橋西因名

黑橋 咸淳臨安志六部橋北

通江橋 西湖游覽志本名慶元橋橋之南為過軍橋

望仙橋 程史朝天門之東有橋曰望仙仰眺吳山如

卓馬立顧紹興間望氣者以為有鬱葱之符秦檜專

國心利之請以為賜第其東偏即檜家廟而西則一

德裕天閣之故基也

新宮橋 成化杭州府志舊名宗陽宮橋宮在橋東西

湖游覽志小河之水自新宮橋分派

三聖橋 萬歷錢塘縣志舊有三聖廟故名

佑聖觀橋 萬歷杭州府志今呼為鐵佛寺橋武林梵

志旁有慈光寺寺有彌勒佛以鐵鑄之俗稱鐵佛寺

因以名橋

府橋 杭州府志原名榮府橋成化杭州府志宋榮王

府在橋東因名

太和橋 夢梁錄常慶坊東北曰太和橋俗名柴梁

清泰橋 成化杭州府志舊名薦橋錢塘縣志上有英

濟廟以祀潮神今名清泰庵

積善橋 萬歷杭州府志舊有回回拜佛堂俗呼回回

新橋

豐樂橋 明一統志在府治東四里西湖游覽志宋有

豐樂樓酒肆其北有橋園亭宋時此地多樹橋

油局橋 西湖游覽志宋時為油臘局成化杭州府志

元名新橋

惠濟橋 西湖游覽志俗稱鹽橋宋時鹽船待權於此

上有廣福廟

仙林橋 明一統志在府治東北五里夢梁錄仙林寺

東

登雲橋 嘉靖仁和縣志新建舊名西橋宋時有平糶

倉仁和縣志貢院在其北每棘闈榜發獲雋者由貢

院赴布政司飲宴鼓吹導引必登此橋取登青雲之

義故名

西橋 仁和縣志一名塌坊橋東有宋時御酒庫

平安橋 嘉靖仁和縣志宋時有金錫庫即銅錢局

通濟橋 咸淳臨安志豐儲倉後俗呼梅家橋西湖游

覽志橋畔有真濟廟傍有臘脂橋

梅東高橋 仁和縣志梅東高橋北為小梅家橋白洋

池橋方家橋今廢

中宮橋 杭州府志或作鍾公東南通新宮橋大河西

湖游覽志通上下抱劍營本名寶劍營錢王屯軍之

所又北通集慶巷

熙春橋 西湖游覽志宋有熙春樓

金波橋 咸淳臨安志通和坊內

寶祐橋 咸淳臨安志寶祐坊內杭州府志橋北有巧

兒橋亭橋今廢

平津橋 夢梁錄賢福坊東俗名貓兒橋
武林雜事明正統四年抗

城貓兒橋河水五色旬日方解是歲橋北陳綱中解元

方便橋 錢塘縣志舊名平安橋南有舍人橋久廢

永清橋 咸淳臨安志舍人橋北錢塘縣志俗名水巷

橋

芳潤橋 夢梁錄元名炭橋西湖游覽志宋時為藥市

又北為書坊沿河而南為履善坊

國朝康熙二十六年重修

李博士橋 萬歷杭州府志宋李姓傳為武學博士嘗

寓居此巷以修武志故名其橋曰博士橋巷曰武志

坊

國朝康熙二十六年重修

棚橋 嘉靖仁和縣志因近棚心寺故名

國朝康熙二十六年重修

清寧橋

萬歷杭州府志舊名度生橋西湖游覽志俗

稱鷓鴣橋橋畔宋有春風樓謂之北酒庫

國朝康熙二十六年重修

軍頭司橋

仁和县志貢院在東院坊在西

國朝康熙二十六年重修

倉橋

杭州府志舊名仁和倉橋嘉靖仁和縣志東有

宋時豐儲倉

國朝康熙二十六年重修

天水橋

咸淳臨安志六部架閣庫前

破倉橋

咸淳臨安志淳祐倉前仁和縣志舊名百萬

倉橋

國朝康熙二十六年重修

普濟橋

錢塘縣志上有華光廟今廟在平陸

侍郎橋

夢梁錄向有侍郎郎簡居此有德及人里巷

賢之以名其橋

三橋

杭州府志俗呼三橋子夢梁錄在韓府南

曲阜橋

萬歷杭州府志在河之西跨街南北西湖水

由此入西河西湖游覽志

一名溜水橋宋有韓樞密

府又軍將橋宋有茉莉園

井亭橋

仁和縣志以相國井得名宋煮庫在此

洪福橋

咸淳臨安志清和坊東嘉靖仁和縣志西有

楊和王府

鞞鼓橋

咸淳臨安志洪福橋北西湖游覽志宋太學

造工之初鳴鼓集飯有劉耆者山東來日雙瞽善聽

聲過之問曰此何地適聞鼓聲官氣甚旺旁人以建

太學語之耆曰若如此則不出宰相永無火災嘉泰

中高文虎為祭酒欲為陳自強之奉遂謂鼓壞請更

鞞之未幾自強正拜因名其所曰鞞鼓橋

八字橋

夢梁錄在十官宅前舊呼洗麩橋成化杭州

府志與清湖橋成八字

江學士橋

仁和縣志以明學士江曉居此得名

石湖橋

嘉靖仁和縣志宋范成大號石湖居此一名

石灰橋

縉紳橋

西湖游覽志相傳宋時下瓦勾欄觀者雲集

時馬光祖尹京令行禁止得遺物者縛於此以待失

者故名

眾樂橋

夢梁錄自眾安橋轉西成化杭州府志跨東

西河路通南北舊名下瓦後橋

眾安橋

成化杭州府志南北跨大街

國朝雍正九年總督臣李衛建南糧倉於駐防城內因濬

西河以通轉運以舊橋過卑有礙舟楫與衆樂橋同

時增築加崇往來始便

觀橋 咸淳臨安志在報恩坊北成化杭州府志跨大

街南北下為斷河頭自北而西一帶為觀橋河西湖

游覽志吳越王建題其梁曰吳越王寶正六年辛卯

四月八日因建錢明觀造此石橋賈愚觀橋春水詩門前流水綠迢迢

春抹鵝黃土柳條半夜雨聲
渾似洗一篙新漲欲平橋

貢院橋 嘉靖仁和縣志元時貢院在此西湖游覽志

俗稱潤板橋

祥符橋 西湖游覽志橋畔有祥符寺故名

迴龍橋 兩湖塵談潮鳴寺舊名歸德南宋時駕幸至

此聞潮聲而回今寺後有橋曰迴龍仁和縣志即小

新莊橋過西落北歷教場師姑斜橋出武林水門

清湖橋 萬歷杭州府志八字橋河西跨街南北自北

而西一帶名清湖河

安濟橋 咸淳臨安志在楊駙馬府前西杭州府志東

有黑橋左藏庫橋今俱廢

長生老人橋 咸淳臨安志在霍使君廟前

紀家橋 西湖游覽志在按察司左元時改乘驄橋其

西爲西湖書院

車橋 嘉靖仁和縣志宋時車馬門近此

長壽橋 咸淳臨安志茶塲巷元名楊四姑橋仁和縣

志以近長壽寺故名

教塲橋 仁和縣志在教塲門東東達觀橋大街舊名

大新莊橋

國朝康熙二十六年重建

師姑橋 仁和縣志亦名獅虎橋

國朝康熙二十六年重建

中正橋 西湖游覽志俗呼斜橋自此而南至正陽門

爲宋時御街

湧金橋 成化杭州府志在運司後水從西湖水口來

轉運橋 西湖游覽志俗稱渡子橋從此而南爲普安

橋在運司前

臺後橋 成化杭州府志宋御史臺後因名

惠遷橋 西湖游覽志一名全文橋其南宋有金文酒

庫成化杭州府志水自湧金橋至此入三橋河

宣化橋 西湖游覽志宋時俗稱懶來橋至今仍之謂

好訟者至此皆有悔心也

戒子橋 萬歷杭州府志舊慈幼局前

流福橋 夢梁錄元呼聞兒橋

凌雲橋 成化杭州府志舊名凌家橋錢塘縣志俗稱

廟橋府學路舊由此入故曰凌雲

福寧橋 萬歷杭州府志舊名福壽東達油車巷今入

織染局

轉運新橋 錢塘縣志運司前又二門內有五帶橋西

通湧金池環署合流出新橋

壩子橋 夢梁錄在艮山門東曰順應橋舊名壩子橋

國朝康熙間重修

新橋 仁和縣志一名廣積倉橋

國朝康熙間重修

太平橋 萬歷杭州府志在菜市橋北

菜市橋 杭州府志舊名慶春橋

萬安橋 錢塘縣志在淳佑橋北

國朝康熙間重建

橫河第二橋 萬歷錢塘縣志俗呼東橫河橋

橫河第一橋 萬歷錢塘縣志俗呼西橫河橋

土橋 仁和縣志舊稱泥橋向逢霽雨行者裹足不前

里人李茂玉創改石橋往來稱便

淳祐橋 咸淳臨安志在章家橋北

春熙橋 西湖游覽志一名裝駕橋相傳宋高宗自越

州渡江還臨安泊舟裝駕於此蓋其時橋在城外故

也土人訛為章家橋

國朝康熙八年重建

安樂橋 杭州府志近章家橋

平安第三橋 萬歷杭州府志俗呼豆腐三橋

平安第二橋 萬歷杭州府志俗呼豆腐二橋

平安第一橋 杭州府志俗呼豆腐一橋豆腐亦曰關

富

諸家橋 錢塘縣志一名車駕橋宋有車駕司

閘橋 杭州府志原名保安閘橋又有保安橋水門橋

普濟橋 萬歷杭州府志舊名過軍橋

錢塘縣志城外

安溪關 南關權事畫孝女北管二岳 詳見權稅

觀音關 北新關志在調露鄉 詳見錢塘縣志觀音橋

在餘杭塘河岸

板橋關 北新關志在調露鄉 詳見萬歷杭州府志板

橋去城北二十里萬曆二年僧通不重建

良馬關 北新關志在靈芝三都六岳 詳見權稅

良畎關 北新關志在靈芝三都二岳 詳見權稅

救糶關

南關榷事書在城南上隅五畝

詳見榷稅

美政關

即美政橋

南關榷事書在城南上隅五畝

詳見榷稅

古蕩關

南關榷事書在尉司下扇一畝錢塘縣志明

洪武中建

詳見榷稅

濟川橋

西湖游覽志在抽分廠前初名樸木橋相傳

錢氏偏據時旁堆樸木俗因呼之又謂普濟橋或曰

因舊有普濟寺得名明正德六年主事王光佐重建

改今名

跨浦橋

成化杭州府志通浙江與渾水普濟二橋相

連

蕭公橋

錢塘縣志今名慶豐關關東南有乾橋宋名

銀洞橋少北進方家峪有環翠橋皆不通舟楫

外橫河橋

咸淳臨安志便門外杭州府志今名炭橋

裏橫河橋

咸淳臨安志便門外南杭州府志今名南

新橋

梁家橋

西湖游覽志進九曲巷出青果團

諸橋

西湖游覽志街通上輓路

洋洋橋

西湖游覽志有龍王廟明萬曆中建海月橋

於橋南

化仙橋

萬歷杭州府志舊抽分木橋人多溺死里人

徐原菴以石其患始免因以化仙名之

水登橋 錢塘縣志西通水登廟

龍山上開大橋 錢塘縣志開高江水卑不入開

晉龍橋 虎跑寺志建於嶺下入山第一橋為江鄉關

鎖實本寺始步

國朝康熙六十年巡撫屠沂重建

徐村大木橋 通富陽驛道為往來要衝舊係木橋

國朝雍正五年總督 李衛改建石橋

萬年橋 萬歷杭州府志范村南十里萬歷戊子杭守

余良樞建 余良樞建萬年橋記萬年橋舊名上諸去

胡璋募修復舊未十年復圯予聞之乃捐俸伐石工徒並作屬邑爭率錢佐費有差督幣三河孫公又大捐助並付僧如通者主之工未強半復圯於湖予大驚異口潮日再至屢修屢圯是終不可成乎然湖波吞岸濱江不宜橋也盍洗入百餘步相其地蓋山山之麓相映於道若有待者為文告於馬夷移所建石改建其地始今年四月之朔日告成於秋四閱月計為工凡幾糜金凡幾下累趾捲石為甕高五丈有奇廣二丈餘東西長各五丈有奇規制比舊更飭頗解堅好行人胥慶先是改建之日有敝衣道人乞食工所食既道人曰此萬年橋也道人忽不見人並異之至是橋成里人遂以萬年名橋云

石函橋 夢梁錄錢塘尉司西水磨頭曰石函橋又呼

西石頭橋 神州古史考白公錢塘湖石函記設石函

南寬蓄洩之法既備 郭祥正白公石函橋詩開雨測

堂堂勒翠琅董嗣杲石函橋詩函開函閉管年豐白傅能方夏禹功湖石記埋泥蘚裏斗門字蝕水花中

犁平阡陌猶春雨船載笙歌自晚風
遍倚暮闌懷古往月明無奈瀑聲空

溜水橋 成化杭州府志 霍山路 西湖游覽志 洩湖

水以入下湖可通新河壩

九曲昭慶橋 咸淳臨安志 原係小渡咸淳六年創建

廣濟橋 萬歷杭州府志 昭慶寺前

羊坊橋 成化杭州府志 石函橋北 西湖游覽志 宋時

滌羊之所也有酒庫瓦子在焉其西為古柳林

斷橋 武林舊事 又名段家橋 西湖游覽志 本名寶祐

橋自唐時呼為斷橋張祐詩斷橋荒蕪合以孤山之

路至此而斷故名 董嗣果斷橋詩 繡轂青驄驟晚風
柳絲翠裊石闌紅彩篙刺水停飛

鶴華表侵雲截斷地杖屨誰歸歲與去生城日補玉
壺空重招張祐商新詠不與當時蘇合同洪丞斷橋

烟絲易斷青屏拂鳥影難留斜拖一道裙腰遠橫看
千尋鏡面浮投老近來志

俗累存懷道客舊風流

涵碧橋 萬歷杭州府志 孤山路 陳堯佐重修涵碧
橋記 兩越之郡杭

為天開新之勝又得西湖焉湖之西南地益嘉勝橋
日漸安子日孤山日波心之百丈處雲表於千仞三

春製題曰以萃止情橋非葺寺樓將煙居者藉于茂
苑之

外乃西氣感其成日將開以時好者皆別作五
詩律詩十律章四韻刻於他石其大隴者印之

處上橋 成化杭州府志 在孤山林和靖故居前 郭祥

西柳葉橋請不作市朝客甘為漁
釣翁柴門危徑斷猶喜一橋通

關梁

三

西陵橋 西湖百咏在孤山西即古之西村喚渡處武

林舊事又名西林又名西泠又名西村 葛天民元夕西陵橋觀月

詩年頭半月雪漫漫養就姮娥月一團老子今宵奇

絕處西陵橋上獨凭闌董嗣杲西林橋詩水竹雲山

拱畫圖因懷喚渡想東都雨遺晴竦銜西照風過春

船人裏湖開曲祇供遊子凭林間今有隱人無隔牆

莫是神仙宅紅白梅花五百株祝時泰西泠橋久泛

詩春游不奈晚鐘催路轉西泠一棹回倦鳥避人還

選樹歸雲無主自成堆半林紅照斜光映隔岸青山

倒影來餘興肯隨明月盡柳亭燈火夜樽開高懸冕

西泠橋夕泛詩興到西泠已暮鴉猶扶春醉泛仙槎

青山半掩夕陽寺白鳥低飛烟水家橋斷石分蒼蘚

出湖虛雲掛柳絲斜介浪曲盡情無限歸向桃源數

落花蕭士璘月夜西泠橋詩霧鬢烟髮逐處嬌輕風

著面酒初消月明故國三千里人在西泠第一橋

外六橋 西湖月觀堤南一橋曰映波對西岸六橋舊

有旌德觀先賢堂虛舟雪錦二亭祀許由而下四十

人曰仰高祠二橋曰鎖澗對西岸五橋舊有湖山堂

前擁雙塔後植兩峰四望洲回浦合三賢堂祀白蘇

林三公三橋曰望山斜對西岸四橋水曰花港舊有

雪江草堂四橋曰壓堤對西岸第三橋舊有崇真道

院石臺籠燈以照夜船有水山王廟一名龍王祠以

樂天和靖子瞻附祀兩廡井曰薦芳取蘇詩一盞寒

泉薦秋菊五橋曰東浦對西岸第二橋六橋曰跨虹

斜對西岸第一橋稍北為西泠橋 高得賜六橋烟柳

詩畫梅六曲繞湖

頭最愛晴烟柳上浮淺水籠烟橫曉霧微風薰煖弄

輕柔金梭隱見聞黃鳥錦纜紫紆出綵舟徧倚赤欄

類注曰為憐

張緒舊風流

裏六橋 七修類藁正德間知府楊孟瑛開復一帶西

岸亦作六橋西湖月觀第一橋近淨空院玉泉之水

出焉曰環璧西通耿家埠第二橋金沙灘之水出焉

題曰流金西通麴院路游靈竺二者停橈其間第三橋

近龍潭有時祥光浮水曰卧龍西通茅家埠第四橋

蓮丁家山而東沿堤屈曲蒼翠掩映題曰隱秀西通

花家園第五橋西挹高峰舊有三賢祠題曰景行西

通麥嶺路第六橋從定香橋而入近發祥寺虎跑珍

珠二泉之水出焉曰游源

玉帶橋 在金沙港雍正九年總督臣李紱欲通長六

橋之路築堤六十二丈中建石橋覆亭於上遠矚山

翠平挹湖波中為三洞環如玉帶故名

定香橋 名勝志在赤山埠江干行旅所必由其水曲

為浴鵝灣元張伯雨構有亭軒於此

袁公橋 成化杭州府志舊先賢堂前

東行春橋 西湖游覽志宋時為左軍教場有馬三寶

墓至元十五年掘發之得鐵券一題曰雁門馬氏葬

橫衝橋始知行春橋乃橫衝橋也

西行春橋 咸淳臨安志九里松左軍教場大路邵經邦行

春橋詩岐路行春側亭臺一畝宮雨前蕉賸綠霜後
栗添紅種芋青晶飯移蔬玉指葱頻來雞犬吠此池
葛天翁

集慶寺橋 萬歷杭州府志集慶寺北

合澗橋 武林舊事靈竺二山之水會合於此名勝志

北澗自靈隱而下南澗自天竺而下合流於此號為

泉源郭祥正合澗橋詩兩澗飛來處雲溪合一橋更
無岐路別從此入烟霄張昱合澗橋詩兩澗向

年合一橋終日開桃花逐流水未覺是人間貝瓊合
澗橋詩橫水東西落幽人日夜過宛宛龍赴壑隱
鷓填河緬想赤城路潛通滄海波遠公不送客芳草澗邊多

回龍橋 西湖游覽志在龍泓洞之左

濼雷橋 萬歷杭州府志冷泉亭下

歸隱橋 咸淳臨安志在龍井路口因東坡易名曰過

溪楊傑歸隱橋詩道人從此歸影不
入墨市端坐笑浮雲往來太多事
謹按蘇軾詩序云辨才師退居龍井不復出入軾往
見之常出至風篁嶺左右曰遠公過虎溪矣因作亭
嶺上名曰過溪
橋當由此易名

新河橋 成化杭州府志麥嶺口西湖游覽志路入西

山橋下為新河坊口乃張士誠所開

永福橋 西湖游覽志俗稱飲馬橋吳越宋時皆牧馬

於此

惠因橋 湖山勝槩秦少游游龍井記所謂濯足於惠

因即此

長橋 咸淳臨安志在淨慈寺東七修類藁西湖南入
 路宋名雙投橋西湖游覽志長橋頗短而以長名者
 先時水口甚濶橋分三門有亭臨之壯麗特甚其後
 浸淫填塞兩旁皆民居其南舊有澄水閘南開宋時
 錢湖門內諸山之水分爲三道雨甚則侵濁西湖故
 穿城至海子口流出省馬院後爲水渠引至澄水閘
 入湖而南開者亦分方家峪之水引歸長橋謂之二
 渠皆有石橋今湮廢郭綱上長橋詩橋短收名長路
 安去水鄉人欲歸去濯足弄
殘陽董嗣果長橋詩南港虛名架石梁寺樓鐘鼓幾
 斜陽相傳亭跨危基社誰見橋橫古道長澄水閘荒
 沙草碧清波門近市塵黃鳳凰
 山在關下外玉抹眉鷺一行

學士橋

西湖游覽志自清波門過流福水橋瀕湖爲

學士橋當宋聚景園前蓋城中錢冶嶺諸山之水出
 錢湖門委輸於西湖者必經橋下大小岐派若夾字
 然故稱夾字港港長九十六丈後人誤爲學士港橋
 久廢郡人王翰捐貲重建題其橋曰學士橋蓋從郡
 人稱名之便也

小溜水橋

西湖游覽志俗稱水磨頭其下爲棕毛場

得仙橋

西谿梵隱志宋紹興間有老翁朱姓者不火

食能前知翛然坐橋而化橋跨小澗以仙翁得名

善得仙橋詩昔人坐此昇仙去此地空遺得勝橋橋溪
 下白雲常澈雪樹頭清響自吟潮秋風歲歲燒丹火

東坡詩話卷三
空徑時時長藥苗一卷祕書
留不識至今傳誦作歌謠

普寧橋 普明寺志在寺後東北即舊廡謂烏盆橋也

釋淨初募修更今名

金橋 西谿百咏在西谿市北宋建炎間金四將軍為

先鋒從張伯英陣亡其妻西谿人歸守祖居捐金建

橋為夫作冥福故鄉人稱曰金四媽橋橋下垂楊獨

盛釋大善金橋柳詩為布虹梁平武臣沿堤弱柳過
橋春挂梢斜月偏留客啞影游魚不畏人枝上杜

鵝啼戰血葉間花絮憶閨貞人橋
姓氏依然在忠烈千秋似隔晨

左家橋 西湖游覽志北有春融樓謂之北外庫

望佛橋 萬歷杭州府志左侯祠東妙行寺南

歸錦橋 成化杭州府志左家橋北西湖游覽志俗謂

賣魚橋

梭櫓橋 錢塘縣志歸錦橋北

女兒橋 西湖游覽志在瓜山廟北地鄰餘杭相傳吳

越王女兒建 吳介還河渚詩鷄鳴村上雨瀟瀟竹覆
青溪綠不消千里歸來驚歲晚斜暉猶

照女
兒橋

仁和縣 城外關梁

南關 南關權事書在仁和似蘭隅 詳見權
稅公署

北關 北新關志仁和芳林鄉附關有橋曰北新故以

名關 詳見權
稅公署 杭州府志北新橋在香積寺北明弘治

辛酉鎮守太監麥秀監察御史陳銓重建李旻重建北新橋記

出杭之武林門北踰十里有橋跨河東西名曰北新肇建於宋嘉定癸未洪武初嘗加修葺自始迄今歲久傾圮水浮陸走者咸以為病鎮守太監麥公秀監察御史陳公銓相與謀曰是橋久壞盍思所以撤而新之於是擇地違舊基以北數十步而近鳩工廣材捐畫原銀始事於宏治辛酉夏四月冬十二月而告成橋之高二丈五尺去一尺以為廣袤則十倍於廣之數下為三河以通舟楫其廣皆出入五丈之間上為狀關際橋兩趾既成而為大壯固冠昔有加焉

鳳山關南關權事書在似蘭隅四首詳見權稅

東新關北新關志在一都七首詳見萬歷杭州府志

東新橋在興福橋東朱南燕東新橋值雪詩問關入帝鄉飛雪鬪羈腸天地皆明白

山川忽老蒼柳眉遮舊影梅額上新粧客裏急先務湖邊問短航

打鐵關北新關志在太平鄉詳見權稅

拱宸橋錢塘縣志在北新關外聖湖茗川之水交匯

於關河由此宣洩明崇禎四年舉人祝華封等募建

國朝順治辛卯地康熙辛卯里人呈請興復布政使段志

熙倡率捐修雲林寺僧慧格募助始事於甲午二月

竣工於丁酉十二月橋長三十四丈五尺高四丈八

尺未久漸至漏裂欽頌雍正四年總督臣李衛率屬

捐俸重修視舊加厚二尺加闊二尺有餘自春及冬

工成堅固完好民稱利涉李衛重建拱宸橋碑記

聖天子愛惠元元凡地方攸繫百廢具興如海塘湖堤特加修築萬世承賴予奉

備命來撫茲十事無鉅細靡不詳廣
皇仁曲加匪盡閱武林記載有拱宸橋者肇自前明建於

開外橋跨大河地形水勢闊擊會城衛家咸謂杭乃
離龍入首而坎水直為不能成既濟之功藉茲開鑄

以制祝融庶有成效後經傾圮垂六十年至康熙甲
午始克鳩工重建數載以來民免胥溺火無大災斯

橋之利亦信而有徵矣乃落成未及一紀而漏裂堪
虞若不急為規畫勢必至毀棄前功乙巳秋士民會

籌工庀材統以費用浩繁作而後暇此僧人浮木特
以重修請也夫興廢舉墜牧民者事也當此擊石

摩之地行李往來因資利涉矧其可以攔截逝水漸
使氣結沙迴捍災禦患胡可一任傾頽不為先事之

謀則欲觀厥成固須共襄其美與諸僚耒相為鼓勵
分俸捐助賴諸厚善士實心肩任諸工用命罔敢欺

貳實以石庚加以寬厚規模弘整堅實完好以長至
前落成此仰體
聖慈登吾民於衽席之一端未敢自以為功亦以誌樂利
之休垂久遠之績勿忘前勞永圖鞏固云爾是為記

普濟橋 杭州府志俗名炭橋在鳳山弔橋南

渾水閘橋 咸淳臨安志便門外蒸園前

嘉會橋 嘉靖仁和縣志通泥路大街宋時有嘉會門

故名西湖游覽志橋通貼沙河之水入城貼沙河一

橋名裏沙河舟筏所經北抵艮山門者

大通橋 萬曆杭州府志去城一里通大路

四板橋 嘉靖仁和縣志去城東北一里今改石橋農

祥四板橋記杭城清泰門郭外不一二里有四板關
江水入城河大道也關有橋近地僧聖基慨然思修

復已費石成柱獨無巨石為函蓋艱於費且止里賢
王君聖如謂僧若試營我為若成斯事約曰某日子

來則斯橋且成矣至日聖基具板幹載繩索戒工徒
督匠石而王君已採巨石至觀者色喜工者邪許輦

至而所輦巨石手釣失勢墮江水中江水迅疾石下
隨流而沒聖基歎息曰茲事幸有善人得終始吾願

今石一去永無望矣號於江曰江神有靈尚輔相予
七日夜則石湧起所沒處若有物憑之者試以屨夫
數十人泅而載之則輕如一葉隨手上岸於是眾雜
然歡曰江果有神橋屹然為通津要途吾友錢君喬
尚為余道此事曰是不可以無記橋創於
康熙辛酉十一月成於壬戌六月朔日

海鮮橋 明一統志在宋大內其石有魚蝦花草形狀
故名

藕橋 咸淳臨安志艮山門外仁和尉司前

無星橋 成化杭州府志艮山門外嘉靖仁和縣志昔

居民有俞姓者因日上星後日愈故建橋以無星名

丁橋 武林紀事丁蘭故居在艮山門外三十六里地

名丁橋

興福橋 成化杭州府志舊名潮王橋德勝橋東

餘杭橋 西湖游覽志宋端平二年建東通猪圈壩其

時有北郭稅務

得勝橋 明一統志在府城北八里西湖游覽志舊名

堰橋宋韓世忠掩擊苗劉於此故人稱為得勝

寶慶橋 西湖游覽志舊名黑橋成化杭州府志夾城

巷東北洪武初建成化十年重修

江漲橋 夢梁錄江漲稅務東曰江漲橋西湖游覽志

在歸錦橋北元末開河構木而渡明宣德間僧覺澂

改建石橋嘉靖間圯今復建

通市橋 西湖游覽志在江漲橋南明宣德間僧覺激

建

倉橋 萬歷杭州府志仁和倉後許應元倉橋記仁和倉去縣治十五里倉

後小河有跌馬橋由小河出官河則四達諸鄉諸鄉民輸租舟自大河入次橋上下河許由倉大道數步抵倉下成化間橋圯河淤塞香積浮圖菱牧其中而大道為民姚氏屋更七十年轉餽數主民租乃自闢入行既回遠而關法日一再放舟鱗比不得入常後期嘉靖間關中桑秦判杭謂國重漕而入賦淹速視河通塞橋不建舊道終廢民病不已且闕者衡止數丈縱為弓三千疏而決之甚易乃與郡守李冕上議御史令縣尹陳中視畚鍤橋成道通民稱便焉

仁壽橋 萬歷温州府志胡家壩北永樂九年重建

橫港橋 杭州府志永陳橋北明天順間里人李致中

建

南馬村橋 杭州府志青龍橋北明天順四年里人李

致良陸孟恭改建石橋

青雲橋 成化杭州府志舊名豆腐橋里人大理寺卿

夏時正登進士更今名成化二年里人夏孟儒重建

餘慶橋 成化杭州府志舊名後丁橋成化十年里人

夏孟儒重建更今名

上粟橋 嘉靖仁和縣志正統初歲饑里人夏誠出粟

二十餘斛賑濟一方旌表其門是年更新此橋故以

上粟名之

中興永安橋 杭州府志上陡門西宋紹興丁巳耆民

陳德誠等重建

馮楫世修中興永安橋記府北十餘里號永安橋商賈駢集物貨輻萃公私出納與城中相若

擊無間晝夜而河流阻乎其間舊有三石橋行者賴以獲濟其最大者曰永安建中靖國初僧舜欽募緣成之積有歲年日就隳損經由不敢俯視慮其覆墜者艾陳德誠余慶施宗宥等命僧梵海結約募緣共成其事自紹興丁巳仲秋鳩工聚材至次年戊午初春告成用錢四千餘緡號曰中興永安橋

桐扣橋 仁和縣志在臨平山西山因張華取桐魚扣

石鼓而名橋亦以此名

桂芳橋 明一統志在府城東北六十里舊名茅橋宋

里人徐宣與弟... 數十人伏闕上書攻

賈似道後昆季皆第進士垓居榜首鄉人榮之因更

名桂芳

通濟橋 杭州府志在塘棲鎮一名碧天橋俗名長橋

星橋 王穉登客越志塘棲河濶百尺隔河人聲不相

聞星橋如白虹沉沉下飲波上

彌陀橋 萬歷杭州府志在五行村北洪武九年重建

豐年長壽橋 成化杭州府志亭溪村東南洪武十三

年重建

海寧縣

清平橋 寧誌備考在縣南八步與鼓樓相對舊名三

思杭州府志又名平政明萬曆己酉縣令郭一輪改
為板橋

勝安橋 嘉靖浙江通志舊名烏鵲橋在縣治東寧誌

備考宋嘉泰四年重建一名昇仙

行春橋 萬歷杭州府志縣西二百一十九步下跨市

河元大德二年建

海昌橋 明一統志在縣治東隋大業初建

醋坊橋 咸淳臨安志在縣西北海寧縣志宋隆興間

建以醋庫得名

安國寺橋 海寧縣志在縣西北三百五十八步跨放

生池元至正三年建

光華亭橋 寧誌備考縣北一里一百三十一步跨二

十五里塘河舊建亭三間於橋上明正德年間火燬

今止存橋 葉輅題光華亭詩畫棟朱簷勢翼然鼎新
氣象冠山川鵝黃楊柳浮春曉鴨綠蒼波

送客船輪負不妨農事日風光好近麥秋
天佐君治簡有餘暇杯酒從教盡日傳

惠康橋 咸淳臨安志在縣東北海寧縣志宋嘉泰四

年建

傅家橋 咸淳臨安志在縣西北海寧縣志元至正三

年建

狀元坊橋 成化杭州府志宋張九成所居因名

聚秀橋 海寧縣志在密家灣對水門由聚秀而北有

倪家徐婆鄔家板等橋

斜橋 成化杭州府志縣東北二十里海寧縣志明永

樂五年重建

國朝康熙年間移建於舊址之東

景轉橋 海寧縣志在審山南麓東通黃道湖

崇教橋 成化杭州府志縣東四十八里袁花市海寧

縣志元延祐二年建

環秀橋 峽川志縣東北五十八里即今三環橋在洛

塘河流入硤石湖亦名塘橋

國朝順治八年改建

紫微橋 峽川志畧在縣東北六十里下跨硤石市河

元大德七年建謂紫微山前寺橋也俗謂山後紫微

泉上小石橋者誤

國朝雍正八年里人修

崇嘉橋 峽川志在縣東北六十里跨硤石市河下臨

宗惠湖通東西兩山大路通長水塘明洪武三十五

年建

王道橋 杭州府志袁花鎮北達嘉興

廣濟橋 萬歷杭州府志在金牛山下

楊濬廣濟橋詩控扼金牛勢清

山面而扶居人投
足易功百鄭乘輿

高橋

海寧縣志在黃灣市

楊濬高橋詩
突兀橫前
排風野墅
舳夕陽虹影

瀟落海
門湖

萬家渡橋

海寧縣志在縣西北二十里

仙鹿橋

海寧縣志在縣西北二十四里

國朝康熙十二年建里人見一鹿絕塵而奔因名

虹橋

成化杭州府志縣西二十五里地名長安橋巨

如虹因名

吳奎虹橋夜月詩
渴虹飲澗不曾收
化作飛梁臥碧流
銀漢水分天上下
白蓮花出

海東頭鶴歸華表吹笙夜
龍獻明珠解佩
秋載酒長安三十里
醉呼鸚鵡更陪舟

莊婆渡橋

海寧縣志在縣西北三十里跨辛江塘河

元至大二年建

富陽縣

東觀山關

富陽縣志在縣東一百餘步明洪武十九

年立杭州衛撥軍更守後革等因夜警不靖宣德十

年知縣吳堂奏分東梓選卒十名更守仍革

富新關

南關權事書在縣南門外

詳見
權稅

思波橋

萬曆杭州府志在縣西三百步富陽縣志舊

名莫浦宋太平興國九年圯治平三年邑人孫道長

重建改名通濟紹興四年令王褒重修更名政惠五

年壞於洪水慶元元年令蔡幾屬邑人謝震募新之

復名通濟嘉定間令程玘於橋下放生改名恩波元

至正甲午又圯明洪武十六年邑人姚福緣捐貲

建蓋屋一十七間宣德十年知縣吳堂重建橋屋嘉

靖四十四年令施陽得以石易木整固閱壯左右夾

以石闌為一邑之冠濶二丈餘長一百餘步里民

柯王輔等協成之易名永濟陳延齡恩波橋詩嘉春勝趣錦一幅四面好山

青簇簇浙江逶迤東走來千里平鋪鴨頭綠老去作官從此游恩波閣道如虹浮凭闌夜半玩星斗會稽

分野天南頭是時萬籟寂不作惟見翱翔雙白鶴亦松正與董雙成坐駕雲軒窮碧落素娥海上來相迎

下笙度曲鸞鳳鳴商音嫋嫋洗人耳驚起葛翁仙夢醒走著弊衣七草草開門誤踢神靈到丹光飛起掩

兵明虎嘯龍吟天地老陳子瀾恩波橋詩浙水東來第一

差接市朝山水遠城春作漲江清入海夜通潮明年許我重題柱又向中流放去橈

秦望橋 咸淳臨安志在縣治西北隅地里志云秦始

皇嘗升此橋故名

望仙橋 明一統志在縣南三里相傳昔董變成白日

飛昇人皆於此望之遂名富陽縣志明洪武十九年

里人劉智等重建

太平橋 成化杭州府志縣西三里通江湖富陽縣志

明萬歷間圯邑人周吉臨重建

國朝初年橋又圯僧雲臺募建

榮華橋 萬歷杭州府志縣西五里舊名牛家橋正統

四年令吳堂重修因里有陳觀暨厥子冕聯登科第

扁今名

新橋 咸淳臨安志在縣北十里上有亭名安仁萬歷

杭州府志宋淳熙甲辰縣尉林端厚重建廢師旦新橋記去縣

治十里跨溪為梁名曰新橋而敞實甚蓋自淳熙辛丑巨浸之後支撐蕩兀風摧雨剝溪湍潮汛相與蕩摩馬牛擔車睥睨而不前行客過之顧視愕眙擲揄咄嗟謂斯民宜有主張是者適歲薦饑公私俱困無敢議此越甲辰既有秋乃克講究尉平陽林公實始掾邑慨焉請任是事爰延致邑之儒先鄉貢進士元復暨縣學經諭謝邦寵醫士王善時為之謀里居之彥各捐私錢三十萬仍率其一鄉之善視力多寡以亭相贊成之日謂昔者純以木則燥濕不齊用不堅久礫石北山楹梁俱負大小悉具斷長松銳其首植上中數尺荷梓推之二十餘尺凡八列用木幾千章墨銀平其本疊石其上而楹立焉謂若是可以支數

百年而舊材之善者尚可核之以修絕稱之始於是年冬十月告成於明年春二月值余秩滿

貽書丐記富陽縣志明崇禎九年橋圯十一年邑人

俞昌言重建申屠霆新橋夜泊苕樹雲低蔭石橋邊宿鳥驚飛障露蟬富岸有風潮沫落

燈猶在

青雲橋 成化杭州府志縣西十里元大德間里人徐

學錄中舉題橋因名

白鶴橋 成化杭州府志縣東二十里世傳赤松子駕

鶴於此昇仙元至正間令馮祥重修

合溪橋 富陽縣志在縣北二十五里開化村汪家堰

千家村二水合流故名久圯

國朝康熙二十一年里人邵士莊重修

洪濟橋

杭州府志在縣東南四十里靈峰村元天曆

中里人施岳山鑿石為橋富陽縣志元末燬於兵明

洪武初施叔拳架以木永樂間僧興易以磚皆不久

而圯正統四年知縣吳堂重建以石廣一丈六尺長

三倍之

俞膺重建洪濟橋記漁溪之水發源既遠奔流側注湍急溪險至與江會其勢始平距江

不一里而近民居兩岸非橋莫能渡天曆中里人施岳山鑿石為橋名曰洪濟不久而圯正統己未春縣

令吳侯堂勸農臨茲見民病涉因慨歎曰此吾責也即以建橋之事屬之趙公自安侯仍捐俸為倡眾皆

和之於是購匠募工先闢厥址使寬以殺水勢然後伐木架梁貫穿迴斡擇石緊萬魚鱗密次石既相貼

乃除木架而橋膏然橫亘於滄波之上矣是役也經始於是年之二月至九月而落成廣一丈六尺修三

倍於廣之數其高則出於民居可以遠眺大江俯接

景物當潮平水漲之時帆檣來集鷗鷺下上不特洪濟於民而且為鄉之偉觀矣侯以膺熟

瓜橋

萬歷杭州府志縣南五十五里感化村世傳孫

鍾種瓜於此

廣惠橋

萬歷杭州府志縣西馴雉村舊名蠶綱歲久

圯邑士何永年重建

石頭灣渡

富陽縣志在縣東一百五十步即觀山渡

縣隸十鄉四居江北六居江南凡為津五惟是渡往

來者多初民間自渡宋紹興間中人張氏創列買撲

錢足舟滿乃始離岸渡者苦之甚至覆溺進士謝安

願移書弗聽遂陳於府守韓尚書仲通為奏罷未幾
貴戚復擅之為害尤盛安願乃叩閣投匭劄下版曹
大書鏤榜永不許陳乞買撲任民私渡嘉泰中權要
又請於府府密諮訪縣令陳晃國具述始末申詳諸
司其說始寢

下口渡 富陽縣志在縣南二百五十步江濶五里一

百二十六步今南門沙洲是也故又名南門渡 范成大

口渡詩不到江湖恰五年歛山青繞屋頭
邊富春渡口閒每日落日孤舟浪拍天

勅修浙江通志卷三十三

勅修浙江通志卷三十四

關梁二

杭州府下

餘杭縣

通濟橋 明一統志在縣治東漢熹平中建餘杭縣志

舊名隆興五代時錢武肅王重建改名安鎮宋紹興

十二年復建改今名以木為梁元至正十八年山寇

縱火焚之明洪武元年縣令魏本初重建通易以石

表二十五丈餘廣三丈五尺餘甲於境內俗呼大橋

正統間縣丞邱熙岳加石闌於兩旁

國朝康熙五年十一月知縣宋士吉重修

萬歲橋 萬歷杭州府志縣東半里按察分司之側

張公橋 咸淳臨安志在南渠河上餘杭風土記云後

漢末邑人張儼好學有賢德不樂榮利嘗種匏以自

給大者可容粟數斗以所市錢為橋俗呼葫蘆橋杭

州府志宋天聖初邑人支贊支佑重建又名支家橋

明萬曆間知縣戴日強重建

蓮花橋 萬歷杭州府志縣北半里東漢嘉平二年里

人建跨濠池通館路每夏月池蓮盛開故名餘杭縣

志宋淳祐間重建

部伍橋 成化杭州府志縣東三里橋北有部伍亭因

名餘杭縣志跨餘杭塘分南渠河水入港通舟楫吳

凌統募民兵立部伍於此以禦寇故名後北宋咸淳

五年重建明成化間知縣武英修正德四年水勢傾

壞主簿陳祥復建

文昌橋 餘杭縣志在縣東四里跨南渠河明萬歷二

十年令舒嘉兆水中築臺建文昌閣橋翼兩側

通仙橋 大滌洞天記在餘杭入洞霄宮大路去通真

門四里宋建炎年間建舊號石門橋元大德己亥知

宮事楊清一重建

朝元橋 洞霄宮志在宮外四里俗呼為湖塘橋舊低小每為山水所壞宋咸淳癸酉增構高廣凡二所最大者為朝元橋

玉泉橋 大滌洞天記在東天柱嶺下俗呼為麻車橋宋建炎間建飛玉泉由此出澗故名

鳴鳳橋 成化杭州府志去玉泉橋七十步洞霄宮志在雲根石左俗呼為袁家橋宋建炎間建與鳴鳳巖近故名

丁公橋 嘉靖浙江通志在縣西八里梁天監初令丁遵建萬歷杭州府志遵為臨安令性恬淡交代之後

築室山間隱而學道為橋以濟不通

雙仙橋 洞霄宮志俗呼為雙橋頭昔郭真君與葛仙翁倚杖對談於此故名

長橋 萬歷杭州府志縣東二十八里跨餘杭塘河通舟楫餘杭錢塘二縣以長橋為東西兩界

元同橋 大滌洞天記在洞天福地門裏下通池水出翠蛟亭昔元同先生與錢武肅王相度地理鑿池駕

橋故名

臨安縣

長橋 嘉靖臨安縣志在縣東三里安義鄉成化間知



縣方早經始陳猷重建

賂鍾麟長橋夜月詩小舟清
泛夜尤凄滿載垂虹月一溪

秋影搖天飛素練晚寒滴露濕銀堤橫塘水曲隨魚
出隔岸山青聽狄啼解却鷓鴣沽酒後鐘聲隱隱度

西村

國朝康熙八年洪水衝壞知縣陳提知倡募重建四十七
年復圯知縣徐永明重修戊戌又圯知縣張淑郇重

建

平政橋

咸淳臨安志在縣西北一里端平二年令王

鏐建景定壬戌令家之巽修

錦橋

咸淳臨安志在縣南二里以錢鏐名杭州府志

明崇禎間僧慧明募建石橋尋圯今土人架以木橋

普安橋

嘉靖浙江通志在縣東三里臨安縣志

平間令王鏐建

竹林橋

臨安縣志凡九水合流南北諸山夾峙而來

宋蔡君謨題為山水佳處明宣德七年主簿張昇建

知縣方早完工崇禎元年洪水壞七年高金評修隨

壞十六年鄭允珍重修

馮夢禎游天目山記竹林橋
有九洞跨溪如虹苔水漲時

如雷霆
奔鬪

錦山橋

咸淳臨安志在縣南三里淨土院普明大師

僧智閑建

蟠龍橋

西天目志在雙清廟前橋跨龍節關秀水噴

礪搖曳長虹恒如飲澗

馬溪橋 萬歷杭州府志 縣北五里高陸鄉

集賢橋 嘉靖臨安縣志 在縣東北七里谷昌鄉 杭州

府志 一名華龍橋

馬帶橋 杭州府志 縣西一十五里福興鄉 臨安縣志

武肅王妃戴氏家此歲時歸寧衛從軍馬駐焉故名

杜塢橋 成化杭州府志 縣東一十八里餘杭臨安以

此橋分東西兩界

垂虹橋 東天目志 橋架兩峯白水自峰頂瀉下白虹

倒飲亘天入澗窈窕碎泝聽之神爽在觀瀑亭數十

步名曰西嶺垂虹 安希范垂虹橋詩 飛流萬丈界青

映日飄飄素影練含風靈源已辨茗溪出遠勢應趨震澤中文策石梁看不厭呼童携酒入雲叢

玉澗飛橋 臨安縣志 四面皆危壁懸橋往返似飛渡

者下有玉澗泉流出瀑布 黃鼎象飛橋詩 名山勝跡

赤城標度世還元意自饒月吐寶珠開佛偈龍舒金爪渡僧橋千間松厦圍壇

靜百丈苔磯瀑布遙日暮徘徊難忍去忽聞玉女弄

於潛縣

千秋關 於潛縣志 在寧國界

謹按千秋關即天目山西麓也朱梁乾化三年淮南將李壽出千秋嶺攻吳越衣錦軍嶺道險狹錢元瓘使人伐木斷淮南軍後擊之遂擄其軍宋南渡後亦置戍守於是千秋關元至正十二年董搏霄敗徐

壽輝將項普略之兵遂復於潛而守之賊犯千秋關引而南搏霄擊却之遂扼關以拒賊今亦為要隘又有白沙關桐嶺關接昌化縣界孔夫關唐舍關豪千關接孝豐縣界

縣橋 咸淳臨安志在縣西二十步咸淳四年建名長

官橋

飛來橋 名勝志四面皆峭壁危崖懸橋架空似仙人

飛駕瓊輦成化杭州府志宋時以木為之歲久圯元

皇慶間監邑八都魯丁易之以石姚鏗飛來橋詩池上飛橋接太空白

雲丹磴兩溟濛孤筇不怕蒼苔滑可道無山着此翁

順濟橋 成化杭州府志縣西一里舊名浮溪令邵文

炳始創更名邵公橋令趙彥倓程壽相繼重建季廷忠浮

溪橋記潛之水蓋發源天目合石柱之派抱邑而流曰浮溪山高水悍凌岸觸石遇霖潦浸淫洪濤稽天硤礚輒輒觀者愕立初土人狗習苟簡幸其水之縮為略約以渡稍漲溢心掉足駭溺者甚眾既而勢橫暴繼以舟或半濟摧篙折舵覆者又益眾往來者其病前令邵君文炳始鳩材木跨溪而梁之作亭其中平夷顯敞甲寅秋泮水為菑蕩無復存浚儀趙君承其後蒞官之明年政通民和按轡溪上履遺迹而太息顧父老曰夫物莫堅於石更以石為之可乎謹曰善乃出帑廩之美募工採石無絲毫病民邑人相率輸金助作得浮屠二人屬以役事不逾年告成其袤四十尋橫二丈崇二十有七尺上為屋覆之神庭中峙步欄相屬總二十有三楹令有感於神祐名曰順濟之橋慶元元年秋八月也洪咨夔浮溪橋碑記浮溪乃吳越往來之津前令邵紫微梁而亭之趙師卿來累以石且屋其上規制堅密前年秋洪水發諸山直北之橋盡決順濟亦壞涉者仍病焉池陽程君壽於煩民遂一用紫微成謨醜水為走道巨植駢時修闡旁翼袤三百二十丈廣二尋有二尺東西石梁各

一星兩亭壓岸猶舊先是紫微中橋着亭亭麗於北坐挹兩天日以便游息迎湍受激亭仆而橋隨之改着於南勢相屬而不相麗異日亭或不立橋或庶保無恙君廉平有精力得敬事愛人之意視可以興利除害者不慮費而橋役甚大橋成不務為已惠又以圖堅惠遠望之後人加於人一等矣紹定元年十月甲淳祐十年令趙孟敏與侍郎趙景緯重建

後渚橋

咸淳臨安志縣北三里今名太平橋

朱角橋

成化杭州府志縣南六里咸淳臨安志舊名

嘉泰橋

九里橋

咸淳臨安志在縣東九里後名惠政葉丞相

建

亭口橋

咸淳臨安志在縣東二十五里一名廣利橋

橫山橋

成化杭州府志縣南五十五里洪武十七年

居民顧天驥建

玉澗橋

萬歷杭州府志縣南六十五里洪武十七年

居民顧天麟建於潛縣志後圯顧如阜等重建

印渚渡

神州古史考縣南六十里接嚴州府分水縣

界

新城縣

南津橋

咸淳臨安志縣南一里今謂之過岸橋杭州

府志宋令楊思濟建後待問趙崇核相繼重脩舊名

登平明萬歷三年邑人通判陳永餘同鄉民孫馳捐

貴募建邑令張鷗湖出贖金助成之新城縣志三年

修改學宮知縣溫朝祚相視學南水口無關鎖侍郎

方廉集鄉人好義者出資建石橋并築石壩方廉南津橋記

南津渡去城百步編筏為渡覆溺之患無歲無之
日友人陳別駕率鄉民孫馳者告予曰南津上通衢
嚴北抵省城檄使往來無間風雨馳幼失父業僅置
產數畝願為橋工助予以狀聞於邑侯鷗湖張君侯
為相度規畫出贖金若干鼓衆由是諸好義者各分
任其役選才幹羅繼泰袁世仰陳義董其事甫就緒
而張君擢去益陽默菴溫君繼至毅然以民之利病
自任而首於是橋加意焉更出贖金若干以成所未
備而橋得畢工經始於隆慶壬申夏閱歲甲戌冬橋
成橋分九墩高一丈五尺上跨石梁其長以倍下甃
椿石旁翼石岸用防衝決至是四境內外成就
坦途昔日涉溺之患蓋免焉橋成余為是記

塔山橋 萬曆杭州府志 縣西一里宏治間耆民徐憲

創建木橋歷年修整憲之子孫任之

雙江橋 杭州府志 縣東二里雙江口明萬曆七年邑

人侍郎方廉募建 方廉重建雙江橋記 縣治四面負

入江為一邑襟喉予嘗有志焉而役繁力寡不能興
舉今幸獲有秋會鄉之有行誼者圖之計所助僅敷
橋木之半乃以狀聞於邑侯張君侯首捐贖金率衆
時普照僧文阡者與其徒數人以百金效義工作甫
興侯以艱去武林陳君來署邑篆召集諸宿諾者使
終其事日省工役之勤惰而勸懲之間有羨餘贖銀
卽分給餼廩衆咸感德畏威趨事恐後不數月而橋
成橋凡二洞高二十五尺濶十有一尺長百尺有奇
費約四百餘金雖一時好義者衆而後先勸導張陳
二君之功居多焉諸治事者謂當有記不佞直敘顛
末并附捐財
姓名於石

國朝康熙五年為水衝決橋半傾圯七年知縣張瓚捐俸

重修

流芳橋 萬歷杭州府志 一名市橋在縣西門壕上杭

州府志今名通濟橋

莊澤橋 杭州府志 縣東北三里明嘉靖間方廉募建

白為記

開元橋 新城縣志 在寧善鄉武源溪離縣五十里

國朝康熙六年邑民王裕如募建上立茶亭以濟行人

歲寒橋 明一統志 縣北五里宋紹聖初建 徐評重建歲寒橋記

新城古邑也其地四顧皆山春夏之交山或決而為溪則洶湧散漫往往迷野而松溪為甚予元祐壬申受代是邑始過松溪橋見其已敝迨兩載而敝益甚予與關君彥嗣邑尉王君純老狀其事於府適真州

推官張君延之權邑尉樂所聞而指期以成於是始工聚材始於紹聖改元季秋丁巳終於孟冬癸巳之屬予以名因詢父老曰何謂松溪皆曰溪昔有一松故名溪本有二復合而為一天聖中載土以為橋慶歷間始易以木但曰松溪杭州府志元至元間縣橋非名也今名之曰歲寒云

丞張世榮重修明邑人王濟累石作三洞上平以木

正德乙亥邑民徐旭孫埏更易以石萬曆壬子邑宦

方廉捐貲為倡縣令施宗賢發贖金及里夫助工辛

未邑令張憲復捐俸終事三月而橋成橋下浚漚

不測工築無所惜予來蒞於溪旁廣利廟忽雨集沙

漲覆若平地工完漚沒如故

趙安橋 咸寧臨安志 在縣西五里南新鄉淳祐

三年瑞相既宿本源建石橋架厚十七間勢甚宏壯
本源世傳靈蕩神所得酬謝輒施以造橋

昌化縣

昌化縣志縣志七十里高七十五丈為徽杭

通衢有石刻江萊路徽州界六字止勢險阻元董搏

霄破紐巾寇於此上有亭王禕昱嶺關銘并序昱嶺關在杭徽之交因山

為險與千秋獨松稱三關而三關莫險於昱嶺至正

十六年二月劇盜自徽來犯昱嶺賊臣望風退北盜

遂入關侵掠內境於昱昌化皆杭屬縣師喪眾暴鞠

為盜區今江南有臺監察御史樞李沈公時為行省

左右司都事受丞相命總督戎事百布書檄開諭黎

庶示之恩信使與賊匪遂分諸軍四道而進約並會

關下復遣一軍逾關而出設為疑伏截其奔衝號令

堅明莫或逾越三月既望我軍抵昌化與賊戰乘

勝追逐過車盤嶺二十八日諸軍如約會集關下即

以其日收復關門盜雖有險不能以為固矣時驕將

或傑驚不用命公單騎自臨安道新城度浮雲嶺趨

於潛召父老慰撫之眾皆感泣請歸順自新因率民

兵與大軍合據關為守聲威益揚遐邇震疊未幾徽

境相繼率平矣公推忠立義以制師律昭信布德以

牖民衷克緩叛徒式遏亂略宜勒銘詩用示永世其

辭曰皇元在御天清地寧孰作弗靖干我泰平有蠢

寇徒蟻聚蜂結乘間竊發構禍興孽杭徽之交魏魏

大山維天設險界山為關其險伊何勢勝形阻劍門

陋蜀武岡鄱楚寇徒憑陵闕我關門我險彼據事乖

理屯有偉沈公其氣浩浩乃率王旅乃致天討兵威

所臨過遠殄殲鯨鯢虺蜮蹤消跡潛亦有亂人昔我

赤子恩言載加請命効死維時沈公恩威並宣底定

在山石

關梁二

謹按昱嶺關地勢險阻右當歙郡之口東瞰臨安之郊南出建德之背置關於此蓋三郡之要會也元至正十二年徐壽輝遣項普畧等掠徽饒信諸州遂陷昱嶺關攻杭州董搏霄擊却之已而群賊復自昱嶺關寇於潛搏霄擊之復收昱嶺關十七年徽州為賊所破元將李克魯會軍昱嶺關敗賊兵於關西遂復徽州既而明太祖自金陵南下寧國克徽州道昱嶺敗克魯之軍取建德路於是兩浙版圖以漸平定昱嶺信為西面之咽喉矣

長春橋

明一統志在縣治東舊名光化成化杭州府

志洪武二年知縣李質重建改今名

絳橋

萬歷杭州府志在蘆嶺舖下余永隆建

塌水橋

萬歷杭州府志在縣西七里邑人徐涇徐仁

倡眾同建邑令黃昇記石

白牛橋

昌化縣志縣西八里許攻何珍貴率眾建御

史楊譽記石

晚溪橋

咸淳臨安志縣西九里昌化縣志一名東清

橋

巨溪橋

杭州府志縣西十五里水湍急民多溺明邑

人義官陳子猷獨建此橋

永安橋

杭州府志縣西十五里巨溪橋西亦陳子猷

建原名駱子橋吳繼良重建改今名

梯雲橋

成化杭州府志縣南三十里宋居人章鑑兄

弟聯第得名狀元留夢炎書扁

俞村橋 昌化縣志 縣西南五十里宋季俞村人建

五聖橋 萬歷杭州府志 縣西五十里王滿童子相協

眾同建 昌化縣志 後廢休寧吳繼良重建 程嘉謨臨安山水記

五聖橋路緣巖斗折下臨澄溪十餘丈路險仄高不岸間松檉環璇蔭溪路時出其林有廟閣嵌絕壁下臨岑巖橋所由名也周頌孫復修五聖橋記邑西五十里有五聖橋休寧太學生吳繼良所復建也予按行過橋停車觀其屹峙中流儼有飛虹插竦之勝爰詢先後為功於橋者僉謂建自吳君而接踵於邑岸潘生之瀛此橋未復水漲則渡以扁舟至雷雨驟集群流翼注兩岸往來濡溺比比繼良捐囊金鳩工伐石經始修復約長八尋廣二尋橋岸立五聖神鎮之故因以名利濟者數十年厥後蛟挾巨浸來橋因衝裂潘生復葺之揮金蓋數百計利澤被行路者彰彰焉倘有聞潘生之風而興者則吳君之功德永賴以不墜矣

玉泉橋 成化杭州府志 縣西南五十里下有潭清

故名

林村渡 昌化縣志 縣西二十里舊制橋名平政後廢

明洪武十年邑簿陳景中設夫船後船廢人病涉堪

村姚倫言於官復設

嘉興府 嘉興秀水二縣附郭

瑞虹橋 至元嘉禾志 在府治前

迴龍橋 萬歷秀水縣志 在通越門內水西寺前

五柳橋 明一統志 在縣治西又名慶豐橋秀水縣志

宋孝宗登極因田禾一莖九穗改慶豐 陸蒙老五柳橋詩 五柳先

生倦折腰孤眠千載仰風標青衫令尹頭如雪不厭
朝昏過此橋張堯同五柳橋詩為懷陶靖節無復見
其人誰種橋邊柳猶含舊日春

百步橋

嘉興縣志在蓮花浜

張堯同百步橋詩舊址依然在荒墟未百年還

分一橋水流入幾家田

震橋

至元嘉禾志在府東二百三十五步其上飛宇

翼然俗呼為東亭橋又名虹橋宋政和間邑令姚舜

羽作亭以鎮之

蹲賓橋

嘉興縣志在府治西俗名蒸餅橋

朱熹尊駕為湖擢歌

河頭時有浣衣人處處春流漾白蘋橋下輕舟來往疾南經娛老北蹲賓

衆安橋

宏治嘉興府志在望吳門南二十步嘉興府

圖記北有倉橋府縣倉在其兩涯

菩薩橋

橋亭詩繫在秀水縣治東

張堯同菩薩橋詩片雲初出浦南北

自飛揚舊日橋邊路猶聞履馬香

孩兒橋

開窗括異志嘉禾北門有孩兒橋橋欄四角

皆石刻孩兒因名歲時既久遂出為怪或夜出叩人

門戶求食或於月夜遊戲於市有膽勇者至夜密伺

果見二三石孩兒徐徐自橋而下遂大呼以刀逐至

其處斫之怪遂絕

朱熹尊駕為湖擢歌女指官柳遍啼鴉小閣颯風卷幔斜笑指孩兒

橋下水雨晴漂出滿城花

西亭橋

至元嘉禾志在府治西二百八十步飛閣於

上今名麗津橋

毓秀橋 嘉治嘉興府志 舊名長生老人橋在通越門

東北二百步

紅橋 至元嘉禾志 在通越門東北一里一百步

楊公橋 嘉興府圖記 楊公港有太守楊公祠祠前有

楊公橋

蔡十郎橋 嘉興縣志 在澄海門北一里二十步 朱熹尊駕

鸞湖權歌 酒市茶寮繞看場金風亭子入春涼俊游改作烏蓬小蔡十郎橋低不妨

迎仙橋 至元嘉禾志 在府東南四百步邑人沈學諭

仙訪之而不識後悔無及遂捐資造道堂建橋梁而

命名焉

嘉興縣 城外關梁

宣公橋 橋李詩繫 在郡城東春波門外相傳為陸宣

公建 陸蒙老宣公橋詩 當時倉卒倚鴻籌清白堪封萬戶侯陵谷已非家世遠畫橋依舊水東流張

堯同宣公橋詩 祇因裴少保功業敗垂成往往橋邊客今猶恨未平周州宣公橋詩幾從行處借前籌莫嘆功成廣不侯自惜歸題橋柱後年華冉冉水東流

熙春橋 嘉興縣志 俗名牙前橋百貨所萃明嘉靖中

重建萬曆初重修

天馬橋 明一統志 在府城東北通宋叅政呂鳴植宅

宋史云淳熙初秀州呂氏家冰瓦有文樓觀車馬人

物並蒂芙蓉重莢牡丹長春葺草經日不散卽此嘉
興縣志今名西馬橋

駟馬橋

嘉興府志補在春波門外三里呂文懿公子

憲官太常卿家居見鄉民入市艱涉因建此橋嘉興

縣志今名東馬橋明天啓二年里人倪繼宗修

會龍橋

嘉興縣志雙溪南瀆漢塘東注當湖水勢浩

渺議建橋溪東明嘉靖間里人張淮鳩工創建郡守

郭公名之曰會龍橋萬曆末里人錢周錢福徵相繼

重修

趙漢會龍橋夜泊詩五龍水會雙溪水龍會橋
成壯百川開有達官施寶帶便令驅石效神藥

星攀牛斗吳中地氣吐虹霓海上天
懸柱欲接司馬筆載書先泛米家船

登雲橋

宏治嘉興府志在縣東南三十四里

國朝康熙六年知縣梁冲霄重建里人陳嘉謨捐募

梁冲霄重

建登雲橋記禾郡之東曰新豐鎮其地向有巨橋三
中曰中塘右曰妙峯左曰登雲登雲蓋自元至正間
創造明萬曆時圯邑人類公經營重建無何復歛於
是父老合辭以請上官咸是其言亟命釐舉是役始
壬子秋訖丙辰冬五歷寒暑而橋成中洞廣四丈一
如舊制準薄艘之高下左右各廣二丈蓋舊制
所無今增設之所以殺水之湍激也
予喜是橋之成又因諸生之請收記

萬程橋

嘉興縣志在縣東白馬堰鎮明嘉靖庚申義

商曹暘謀建橋於南津乃倡捐鳩工三年未成曹恥

之遂抱石沉水衆驚援之徽商程沂韓應鯉等咸激

於義各捐助不一年落成

白苧橋

〔宏治嘉興府志〕在縣東一十里跨苧溪嘉興

府志俗呼堰橋

張堯同白苧橋詩徧隴敷青綠桑麻共幾家滿城羅綺子應笑不栽花

鶴道橋

嘉興縣志徐家墳後

國朝康熙甲子重建

橋李橋

〔橋李詩〕繫在嘉興治東五十里入平湖界

登橋李橋步月詩澤國菰蘆色星橋橋李名亂楓丹染寺高柳碧紫城月白虹霓卧天寒駟馬行越姬歌

並起一半採蓮聲

秀水縣城外關梁

五龍橋

秀水縣志澄海門外鴛鴦湖

潦波橋

萬曆秀水縣志一名雙湖橋在縣南二里半

竹橋

〔宏治嘉興府志〕在縣西三里

西麗橋

〔至元嘉禾志〕在縣西南二里秀水縣志明崇

禎癸未知縣李向中重建

端平橋

秀水縣志在縣北三里

國朝順治年重建

北麗橋

〔嘉興府圖記〕在望吳門外相傳秀水在橋東

天和景明水光五色秀士見之多擢第選人見之輒

美遷常人見之亦獲福利

國朝順治中知縣孫繼儒重建

朱彞尊鴛鴦湖權歌青粉牆低望裏遙紅泥亭子柳

千條郎船但逐東流水西麗橋來北麗橋

迎春橋 宏治嘉興府志 一名秋涇橋在縣東北三里

半秀水縣志 明崇禎初重建 朱葵尊鴛鴦湖權歌 秋涇極望水平是歷歷杉

青古開西夜半嘔亞柔 櫓發亭前燈火落帆齊

桃花廟橋 嘉興府志補 在澄海門外七里世傳里人

多種桃名桃花里橋亦由名

涇橋 嘉興府志 在縣北十五里 許恂如涇橋詩 涇橋

連笠澤流回首闕間遺 根處半規新月似純鈎

謹按袁志涇水在五里亭北吳王闕間與 越戰純鈎傷指自此舊志作金橋者誤

百步橋 秀水縣志 縣北六里 朱葵尊鴛鴦湖權歌 百步橋南解纜初香膠五

木隔年儲不須合路 魚鮮俱向分湖問蟹

壽香橋 朱葵尊鴛鴦湖權歌 注城北王江涇有射襄

橋俗訛為壽香橋即射襄城故址 朱葵尊鴛鴦湖權 歌地垂楊絮未

飄蘭舟上已祓除遙射襄城 北南風起直到吳江第四橋

餘慶橋 嘉興府志補 在縣南三十里宋天聖五年餘

慶大佛寺僧文受建故名明正統初僧智圓重修

問松橋 嘉興府志補 在縣南三十六里古傳南軍殺

伐至此問松樹云前不可去已松為點頭橋亦隨斷

軍不得渡而止故名 許恂如問松橋詩 垂虹蜿蜿水

頭軍散去論功 應晉大夫封

嘉善縣

熙寧橋 宏治嘉興府志在縣西五十步萬歷嘉善縣

志俗稱寶魚橋跨伍子塘嘉善縣志宋熙寧間建

國朝康熙壬子邑人柯維棫柳喬郁廣重建

青龍橋 萬歷嘉善縣志書院前本名通濟橋萬歷中

改修稱思賢橋 孫一元青龍橋詩石梁無病涉杖履
每相逢昔見橫空霓今看跨水龍倪

江上野水映長衢行人自來往

永豐橋 宏治嘉興府志在縣東一里今名王真橋萬

歷嘉善縣志隆慶六年醫生錢曉重建俗稱東亭橋

跨西菖蒲涇口後陸鳴重修

吉祥橋 正德嘉善縣志元至正間有張巨山者貴雄

一鄉生子曰巨森年十八喑啞不能言一日僧募緣

建橋過其家巨山給曰問吾子欲何為僧即詣其子

問之忽應曰此橋吾家當獨成巨山喜乃捐貲建橋

名曰吉祥巨森由是能言萬歷嘉善縣志明正德中

朱袞重修 孫恂吉祥橋詩架海為梁事若何分明神
劍斫蛟龍光涵半壁初三後影破連環二

分過玉螭橫秋消宿雨金猊嘯霧散晴
波憑誰移向高空外借與天孫夜渡河

梅谷橋 萬歷嘉善縣志今為城濠板橋江古建古號

梅谷故名築城時適在濠上故撤其中易以板嘉善

縣志俗呼江家橋

華巖橋 橋李詩繫在嘉善北門外俗稱虎塔車橋萬

歷嘉善縣志 洪武三年陸安三建弘治中里人諸政

重修 孫恂華嚴橋詩黃昏溪上寂無喧漁艇歸來競後先風偃菰花欲醉笠雨昏江樹濕炊烟甕頭

綠螳時時滿船尾金鱗箇箇鮮不似姑蘊愁絕夜烏啼月落晚霜天

登豐橋 正德嘉善縣志在便民倉前俗名大倉橋景

泰四年建

見龍橋 萬歷嘉善縣志在南門外濠上萬歷二年知

縣李仕華建

盛唐建見龍橋記嘉善號澤國環城皆水各門俱有木梁通往來獨南門外則

大通渠也商賈帆檣且暮鱗集達官貴室樓船金鼓相望衝激易比屢修屢易歲甲戌邑侯李仕華來蒞

茲土邑人以病涉告公蹙然乃召居民徐鶴田軾沈林錢汝山四人親賜卮酒俾任厥事以耆老王子行

董率之募鄉之好義者隨力協濟由是十庶欣然各捐貲以助事始於秋八月朔至明年正月落成於是

居民咸曰橋成公之惠也蓋命之名以識不忘乃刻曰見龍橋橋之側濬井一曰龍泉井蓋公號龍田也

瑞麟橋 嘉興府志補在瑞麟鄉故名去縣治十二里

舊名東橋

文虹橋 嘉興府志補在瑞麟橋西北三里舊名虹橋

傾圮已久義民沈葵重建去故址十餘丈

呂憲文虹橋詩瑞麟

橋畔玉麟游西結文虹貫斗牛病涉已紆千室患芳名宜使萬年留

步雲橋 萬歷嘉善縣志在三店右成化十四年沈鏢

等建

周鼎步雲橋詩孤村自成市酒幔兩三家橋約中流壯田分別徑斜淡滄通浦漱石井沒泥沙

落日停橈處高城西望賒沈鑿步雲橋夜泊詩石井塘隈小市壓步雲橋外蓼花鮮輕橈載月隨風渡乍

送冥鴻過遠天

北莊橋 宏治嘉興府志 在縣治北二十里 萬歷嘉善

縣志嘉靖四十三年王宰重修

跨塘橋 鵝李百咏考 在嘉善縣西北 張堯同跨塘橋詩路接張涇近

塘連谷水長一聲清
鶴唳片月在滄浪

海鹽縣

還珠橋 嘉靖浙江通志 在縣治東 廣輿記 一名聞琴

在伯牙臺側 朱彛尊鴛鴦湖擢歌勸郎滿飲黃支犀
勸郎莫聽花冠鷄聞琴橋東海月上烏

夜村邊
烏木啼

思魯橋 明一統志 在縣治西南 宋紹興中建廣輿記

宋令魯宗道既去邑人思之故名 陳善魯橋遺愛詩
蕭簡曾來宰海城

一橋千載識佳名昔年耆老殷勤建今日居人自在
行黃閣竟登台鼎地春風猶想誦絃聲花封欲問清

廉政流水中
宵皓月明

惠人橋 至元嘉禾志 在縣西一十步 宋紹熙間縣令

李直養重建舊名浮藻 海鹽縣圖經 明天啟初元樊

重修

安仁橋 至元嘉禾志 在縣西一里半 宏治海鹽縣志

元至大年建

悅禮橋 海鹽縣圖經 縣西一里四十步東西跨河俗

名廣福橋亦名倉橋

白苧橋 宏治海鹽縣志 縣北八里 宏治三年縣丞徐

謹重建

尙胥橋 宏治海鹽縣志縣西一十二里海鹽縣圖經

元大德三年建明萬歷四十三年知縣何杲重修
傳橋下有老蜂大如船月夜吐珠映燭數丈

瑛城橋 海鹽縣圖經在縣西一十八里宋紹興二年

建明弘治中知縣譚秀重建 張寧有記

南化城橋 海鹽縣圖經縣西三十五里明成化中建

采祥南化城橋記邑治西有瀦水之澤曰賁湖湖心有菴曰南化城菴菴左右有土堰通行旅往來數潰
北菴僧德淳暨其弟子智昂謀諸里中長者易土以石以為長久計為梁虛其中通湖水之消長以殺其勢菴之東以丈計者四十梁一十有七其西以丈計者如東之數梁一十有九以成化己亥夏四月落成

西石橋 澉水志在鎮市西犒賞子庫側過橋南為永安

安湖路

望湖橋 澉水志在鎮西南五里北至澉墅西通永安

湖東至海岸中分水脈至錢家港入鎮市

文會橋 海鹽縣圖經縣西北三十五里明嘉靖十九

年建錢芹文會橋記縣治西北二都舊有董家堰橋即所睹見大抵與圮靡常其初官令塘長召鄉民為橋以濟涉其既則上下苟且每歲夏秋間風雨大作水暴漲橋倒塌民乃病涉子家近是橋世父兩翁每有興建志不果嘉靖庚戌命憲石屏胡公以督水利行縣屬縣大夫雲溪張公倡帖下僧某募得邑中好義之士施捨有差子亦捐貲以成先志橋高三丈八尺闊一丈二尺長十八丈石砌環洞繚繞皆石欄經始於庚戌春二月工訖於冬十月名曰文會云

鳳凰橋 宏治海鹽縣志縣東北一十二里舊名馮輿

堰弘治二年縣丞徐謹勸民王孟江建改今名

石門縣

萬歲橋 至元嘉禾志在縣東北一百三十步跨運河

俗呼南橋石門縣志唐尉遲敬德建宋嘉定中徐令

起宗重建西塊燬斬令一派重修

永安橋 宏治嘉興府志在縣東北二百步俗呼北橋

萬曆崇德縣志紹興初建明正德中洪令異修萬曆

間圯修者低其柱數尺

國朝康熙十年重建邑紳曹廣易以石

太平橋 嘉靖浙江通志跨城南河萬曆崇德縣志俗

呼平橋在萬歲橋南五十餘步正統間焦令寬

包角堰橋 至元嘉禾志在縣南一里正德崇德志宋

寶慶間建明正統六年重建俗呼南三里橋

國朝康熙六年邑人夏方昊督建

松老橋 正德崇德志宏治九年徐華重建萬曆崇德

縣志隆慶初朱令潤重建

彭河橋 宏治嘉興府志在縣西河五里萬曆崇德縣

志成化間沈丞讓重建嘉靖末圯萬曆己酉斬令一

派復建

崇義橋 石門縣志在學東葉銀建

王過此橋 萬歷崇德縣志康王南渡金兵追之士人

曰王已過此故名

下馬輦橋 萬歷崇德縣志康王南渡下馬於此故名

德芳橋 宏治嘉興府志在縣西七里昔呼為和尚橋

正德崇德志天順間俞榮建因以字名

望仙橋 宏治嘉興府志在縣西南五里

周鼎望仙橋詩望望秦山

東海邊為子青近畫欄前木寒千尺長虹臥雲暖雙成彩鳳驚高出馬頭登曉棧低回蛾黛掃秋烟歸來題柱青雲客望重如山履坦然

東高橋 萬歷崇德縣志成化間錢浩建嘉靖間浩孫

思孝偕姪懋新築橋以濟不通今呼曰錢家橋

平湖縣

海上三關 乍浦九山補志海上三關之設始自明嘉

靖丁巳三十六年倭寇稱平乃設關回守於是海鹽

澈浦乍浦分設三關水寨在海鹽者泊白塔港為中

關在乍浦者泊西海口為下關在澈浦者泊黃道廟

為上關隆慶己巳三年革海鹽澈浦二關止留乍浦

一關

龍門橋 平湖縣志在儒學左又名儒林橋

三登橋 宏治嘉興府志在縣西一百步南北跨河魯

氏兄弟詹譽嘗先後登進士故名

梯雲橋 明一統志在縣治西一里

漢水橋 宏治嘉興府志在縣前一十步元至正間建

望雲橋 天啓平湖縣志在縣西南二百四十二步邑

人陳日章建

凝瑞橋 在縣治前

國朝雍正八年冬知縣方以恭捐建

呂公橋 在啓元門外東北龍王堂側

國朝康熙三十二年知縣呂猶龍募建

漢異橋 平湖縣志在十七都有馮異將軍廟此橋里

許爲大樹村多馮姓

廣福橋 宏治嘉興府志在縣東北二十七里平湖縣

志廣陳普照寺後知州陸子厚建張寧重建廣福橋記廣陳鎮其土高

亢燥烈唯中界一水限南北自古嘗建橋於斯年久

圯頽民病其涉普照寺僧翠峯與其徒聰偕士人具

其事以告前廣德州知州陸子厚告其母王氏樂施

已資二百二十兩於成化十六年七月鳩工復建斯

橋於前所不終歲廣濟橋 宏治嘉興府志在縣東北二十六里天啓平

湖縣志俗名寺橋在廣陳普照寺前邑人陸序建

筠翁橋 嘉興府志補在縣東北三十里明弘治間袁

可筠鼎建鄉人德之橋亦由名沈煉筠翁橋詩淡水何瀾瀾厲涉須苦匏

中流拍浮者瞿瞿呼亦勞筠翁抱溪隱累石梁其阜
梁成勢雄偉屹如山冠鰲參差幾百尺凌虛控雲壽
赤欄月釣小影落魚龍逃方隅往來通行人日滔滔
寒雲見與功欲滿編兒曹嘗聞蔡君謨洛陽橫海潮
又聞鄉逸士絕流遠巨艘較翁此營作
濟川俱是來龍聲與義聞今古相爭高

繼筠橋 嘉興府志補在筠翁橋東百步可筠仲子遂

建

普濟橋 普通橋 平湖縣志俱邑人姚松石建顧充題姚

氏橋碣浙以西當湖為巖邑東受橋李武原諸水唯
鵝湖最大鵝湖疏為支流唯北津最大非石梁梁之
歲歲為寒裳濡軌之患松石姚公一力建普濟普安
普通三橋叙義舉也其一以版築故廢矣而其孫郡
丞楫博士應煖置題名碣於祠之堂昭祖功也勒石
記題俾永勿失永世守也濟眾之仁承先之孝祖孫
美焉

桐鄉縣

惠民橋 桐鄉縣志在縣署前明正德九年改建舊名

望寧

登雋橋 宏治嘉興府志在雋學東南桐鄉縣志明成

化二年移建舊在西名德輝橋

便民橋 桐鄉縣志在皂林鎮東明正統初建天順時

鄧鏞創改石橋吳昂便民橋記宣德間廬陵周文襄

為橋民甚便之名之曰便民歲久木壞危不可渡天
順改元之冬通判事臨川鄧鏞孟宣督賦桐鄉次於
皂林見而恤之乃易斃以石為久遠計知縣事張泰
縣丞鄧珖董其事不逾時而橋成其長一百九十九尺
高如其濶之六尺下為環洞長比上殺四之三有奇
於是其有事往來者無阻溺之患而咸喜其便予曰此

惠政也不可以無記故書

秀溪橋 宏治嘉興府志在皂林鎮驛西 桐鄉縣志明

永樂十三年建

國朝康熙九年冬重修

汪文伯秀溪橋夜渡詩纔過青墩日已曛蘆花刺艇亂鷗那橋邊古

成閩人語蓬底篝燈照水紋寺角半分遮岸樹鐘聲欲渡隔溪雲雪川訪舊成來往獨坐空齋懼寡聞

萬春橋 明一統志在縣治西北宋淳祐初建

語兒橋 桐鄉縣志春秋時夫差督兵拒越此地有生

子即能言者因名其溪為語溪

觀谷橋 宏治嘉興府志在七都桐鄉縣志即長水塘

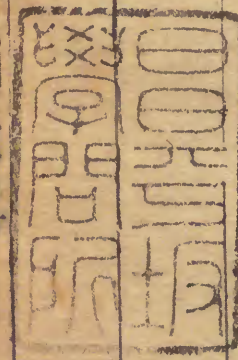
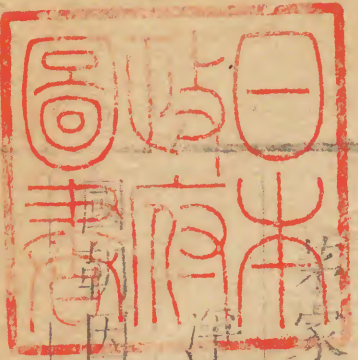
宋時有觀谷里故名嘉興府志一名都斧橋

興德橋 宏治嘉興府志在青鎮上有樓亭又名花橋

宋文恪青鎮興德橋記許君廷用以將軍之符來守烏寺鎮居間或徘徊里巷視民緩急之宜而以興德橋壞實艱於涉乃發私橐而重建焉時至正乙亥冬十一月也茲邑燬於兵歷五寒暑矣業薄民散間巷索然昔之所見一無復有矧興德橋居市之半分三洲一水之間行旅憧憧臨流而返幾何人哉然未有以濟川之功為已任者將軍不謀於人鳩工僦備購財輦石飛梁闢道舉復其舊其善政可記也許君名信廷用其字

家渡 桐鄉縣志在皂林塘東四里宋置官渡歲課

淨利錢元明以來革之聽民自便



西保禁官



嘉興府志

卷之六

西鄉縣志

五鄉縣志

麻鏡云自以來革之縣吳自頃

麻鏡志 西鄉縣志

麻鏡志 西鄉縣志

麻鏡志 西鄉縣志

麻鏡志 西鄉縣志

麻鏡志 西鄉縣志

麻鏡志 西鄉縣志

麻鏡志 西鄉縣志

麻鏡志 西鄉縣志

麻鏡志 西鄉縣志

麻鏡志 西鄉縣志

麻鏡志 西鄉縣志

麻鏡志 西鄉縣志

麻鏡志 西鄉縣志

麻鏡志 西鄉縣志

麻鏡志 西鄉縣志

麻鏡志 西鄉縣志

麻鏡志 西鄉縣志

麻鏡志 西鄉縣志

麻鏡志 西鄉縣志

麻鏡志 西鄉縣志

麻鏡志 西鄉縣志

麻鏡志 西鄉縣志

麻鏡志 西鄉縣志

