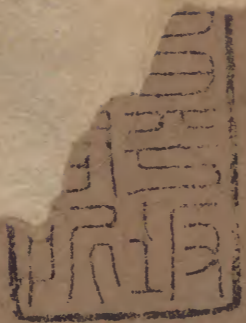


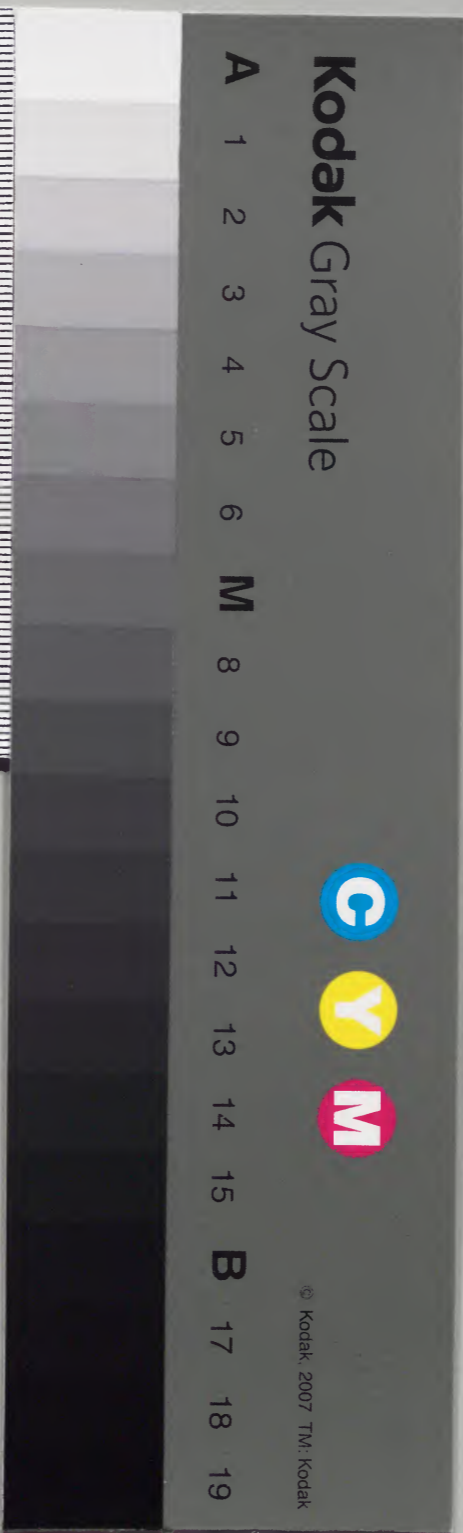
玉邊略記 十二上



九	漢
一	書
一	門
六	類
七	函
四	架
二	冊

九	漢
一	書
一	函
六	架
四	冊
二	冊

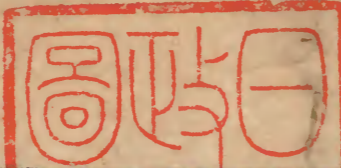
內閣文庫	
番號	漢 9116
冊數	24 (23)
函號	292 136



大明神勢圖序

淺草文庫

職方氏曰。兵法之貴神勢也。其政德北辰之喻乎。夫
 堯封禹貢。殷服周官。曾越閩之未綏。爰荆徐之尚阻。
 輻員強富。莫亞秦隋。其暴也如彼。是故時御咸寧。形
 因神格。法以勢收。未聞封疆之域。山谿之險。兵革之
 利也。夫人也者。所以振其神也。土也者。所以挈其勢
 也。財用也者。所以運神勢。應無窮者也。財用之入。若
 夏稅。若秋糧。若鹺。若權。若牧。若鍰。而屯田為之最。財
 用之出。若犧牲。若宮府。若宗祿。若賓興。若河漕。若賚



予。若營繕。若撫賞。而軍儲爲之最。是以生之節之則治。耗之蠹之則亂。耗蠹之門非一。而賄賂寄請爲之最。故用非其人。而財終不可理也。好惡不持其平。而人終不可用也。兵食之籌。似無關於風教。而夫子必曰。民信之矣。上好信則民用情。孰知夫俎豆者爲軍旅之本耶。維我祖宗。以易簡之道。經其兵食。和其兆民。其時東南無游人。西北無荒土。上下相信。變而通之。以盡利矣。夫何及于今。卽不敢謂瓦解之患。甚於土崩。而九重之大號。格格不能下。萬里之劬勞。

鬱鬱不能上。營田半去其籍。徒塞莫開其中。加賦催科。民散久矣。周官之制壞。始欲救之以申韓。申韓之法偷。又欲救之以頗牧。母乃大逕庭乎。要而約之。兵食在人。用人在信。立信在好惡。同其好惡者。不疾而速。不行而至。九經之所以勸也。豈曰衣裳鱗介之易慮哉。本朝寰宇通衢。書分爲八目。東距遼東都司。又自遼東北至三萬衛。西極四川松番衛。又西南距雲南金齒南踰廣東至崖州。又東南至福建漳州府。北冀北平大寧衛。又西北至陝西甘肅。爲驛九百四

十。浙江福建江西廣東之道各一。河南陝西山東山西北平湖廣廣西雲南之道各二。四川之道三。爲驛七百六十六。凡天下道里縱一萬九百里橫一萬一千七百五十里。四夷之驛不與焉。景泰之通志。天順之一統志。悉本之。而夏良勝李默諸賢各撰圖志。直述郡縣之煩簡。風俗之奢儉。阨塞之衝次。藩封之侈汰。因事寓規。義均保泰。然而大寧盡畀。交趾隨捐。朔方聽其萊蕪。開平興和移爲內堠。樂浪著之附庸。燉煌棄諸關外。雖差于漢。遠過宋而媿及唐。創業艱難。

守成不易。披圖興憤。其三韓山海之間乎。寇迫門庭。盜萌心腹。以一隅而困四海。以四海而補一隅。謔此民崑。恣其人滿。則老成之弓劍。新進之纓繻。誓我嚶嚶。還夫蕩蕩。斧斤哉。藥石矣。而後乃今具恢復之猷。敢以爲明良祝。





申九方圖

卷十二

四













東受隆城



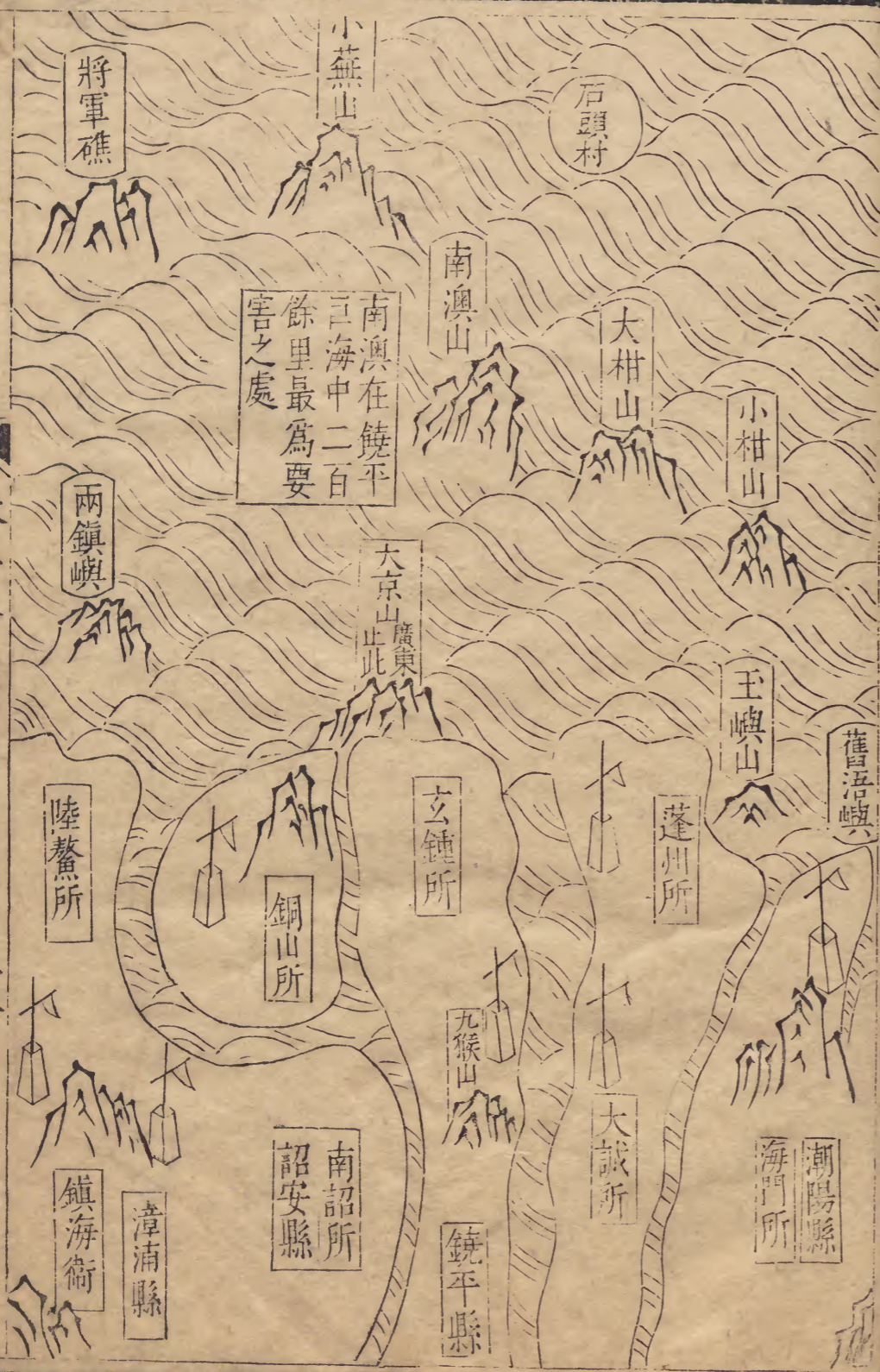






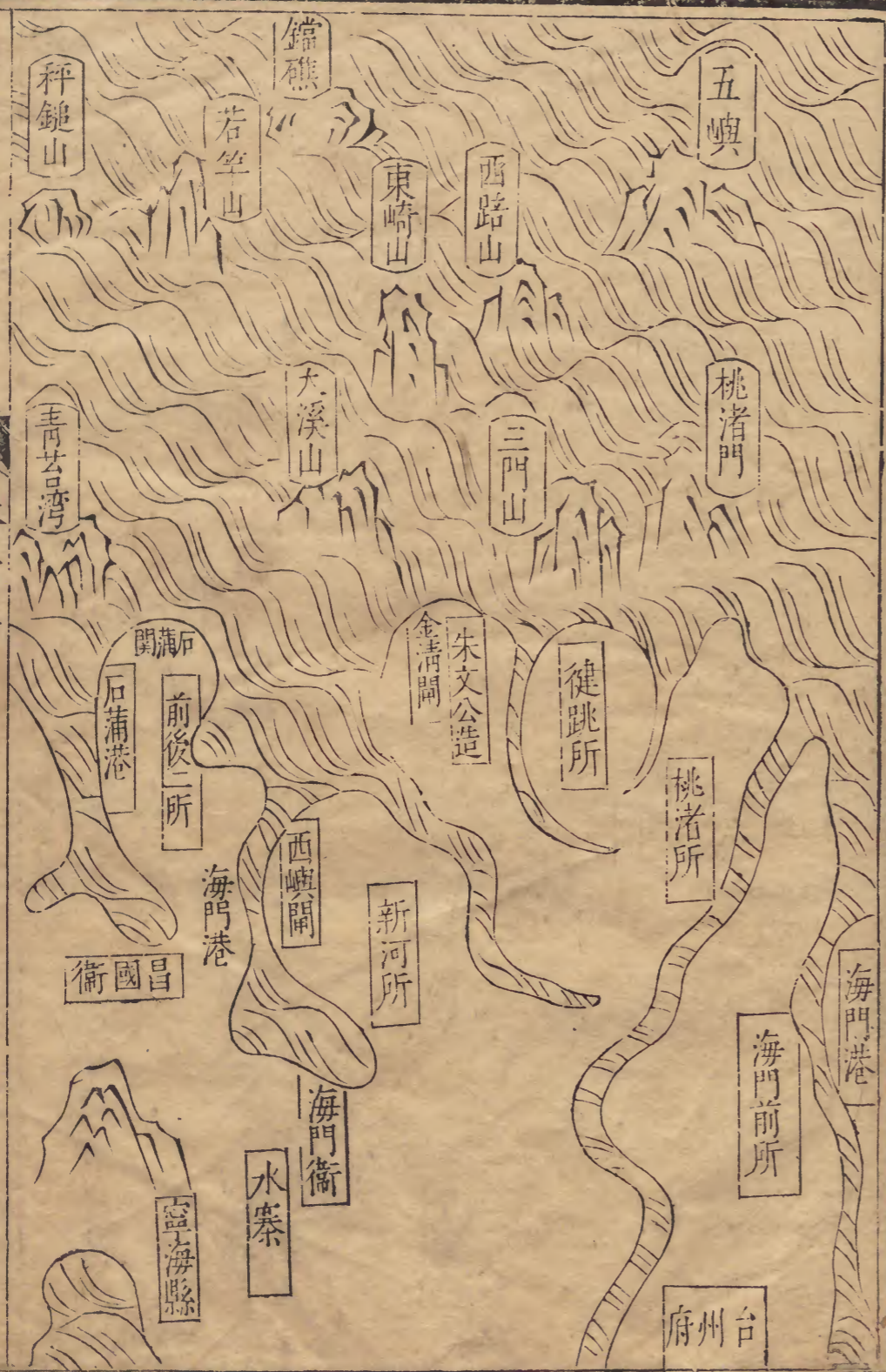






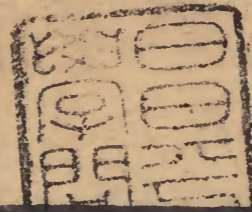












亦奉天圖



海州島

望吳山

開山

嶠山

沙過

東海守禦所

鶯山

沙亂

海門島

黃沙洋

豐利場

小屋山

大屋山

淮河口

廟灣場

鹽城縣

五龍至河下爲山東

雲梯關

海州所

安東衛

安東縣

戶舊所

贛榆縣

