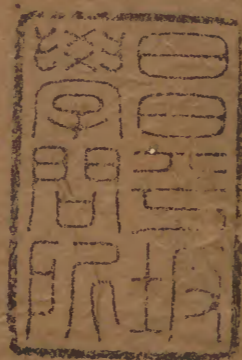


金石萃編

五十八之六十

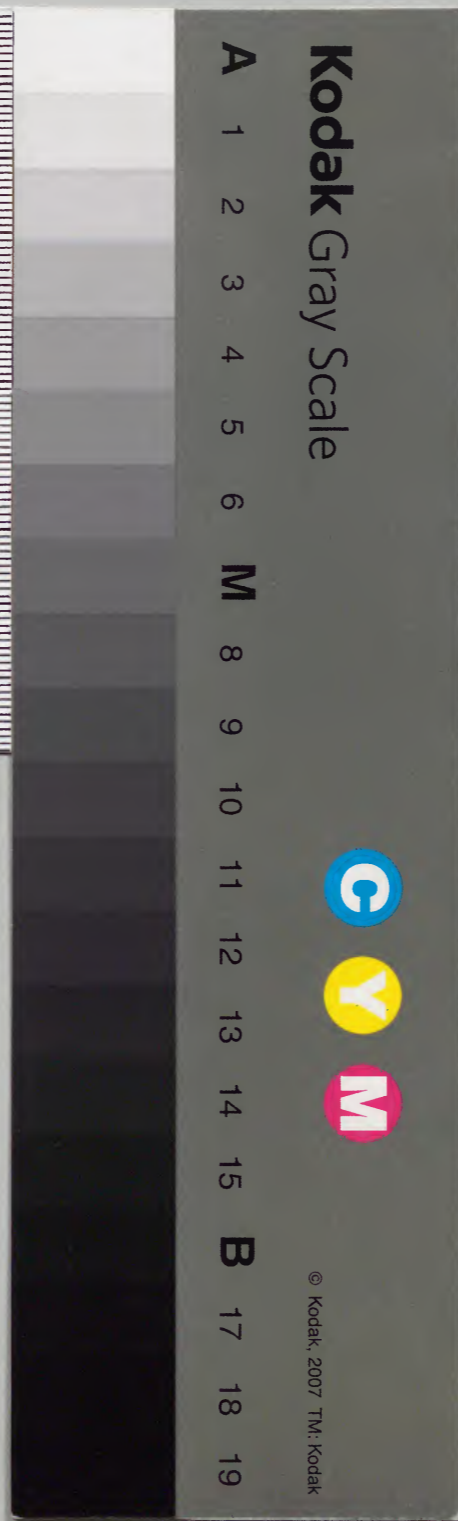


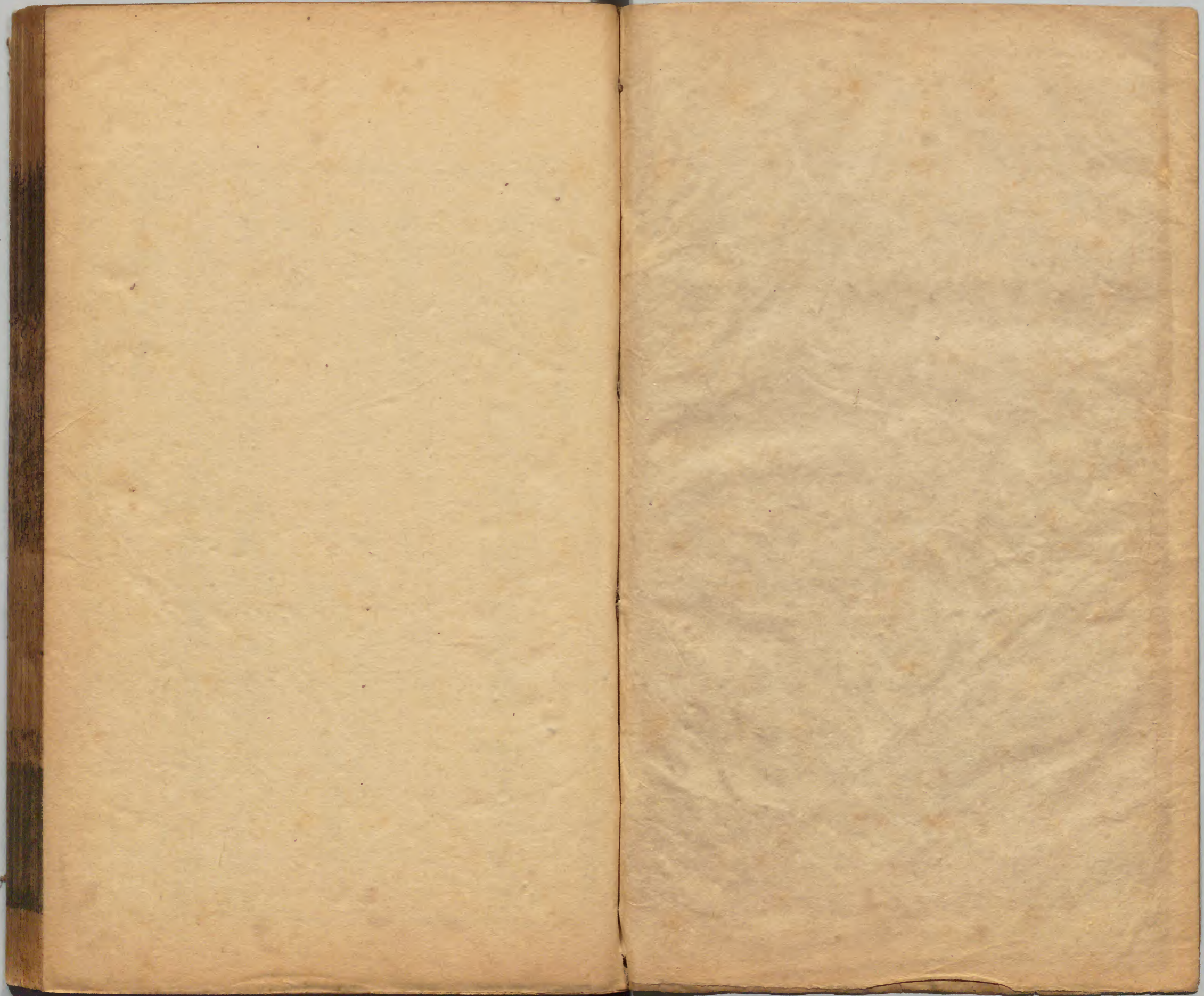
漢書門				
類	號	函	架	冊
二	四	七	三	六
三	七	六	三	六

內閣文庫				
類	號	冊	函	架
二	四	七	三	六
三	七	六	三	六

目錄

內閣文庫	
番號	漢 2473
冊數	63( 21)
函號	297 110





金石萃編卷五十八

賜進士出身 誥授光祿大夫刑部右侍郎加七級王昶撰

唐十八

李義豐造像記

石不知高幾許廣一尺二寸五分厚八寸記四面刻  
共三十八行行四五六字不等又三行豎刻其後一  
行十四字正書

淺草文庫

咸亨元年十二月廿二日佛弟子李義豐為 皇帝陛

下法界衆生合家大小先祖墳靈亡父亡叔見存母敬

造弥勒像一區

佛弟子李義豐妻樂男伏諛黑闥女提兒



金石萃編卷五十八 唐十八

弟君瓚妻王男伏奴女永妃

弟處節妻趙女山妃

弟承業妻樂男典馬女娘子 妹難兒

佛弟子謝有相為亡父母供養

處節妻趙蒲提為見存父母供養佛時

承業妻樂含真為見存父母供養佛時

李瓚妻王景兒為見存父母供養佛時

佛弟子趙儼

咸亨元年歲次庚午十二月

佛弟子李義豐弟君瓚弟處節承業

張阿難碑

碑連額高六尺八寸廣三尺二寸九行行五十二字  
正書額題大唐故將軍張公之碑九字篆書在醴泉

縣北二十里馬旂寨

大唐故將軍張公之碑

瑤臺寺

庭  
譽於將來  
望兼華獨見於  
之滋  
馳雅



文帝天行地上□□□□□□□□□□肅清汾□□  
 □□□□□□□□□□□□□□□□□□□□為  
 謁者監尋轉□給事馳芳□□□□問於青規□□□  
 □□□□□□形掖俄遷內□□□□□□□□□□  
 □□□□□□□□肆□驅九□以□災□勞□□之師  
 迴振滄江之外公□□□□□□□□□□權奮□□□  
 □□□□□□□□□□□□□□□□□□□□  
 百戶□□□□詔曰膽力英果志懷沉毅翼陪□□□□  
 □□□□茅□用□□□□□□□□□□□□□□  
 □□□□□□□□□□□□□□□□□□□□  
 □□□□□□□□□□□□□□□□□□□□  
 詔曰內侍汶江縣開

國侯張阿難委□□□□□□□□□□事禁闔□□□□  
 □□□□□□□□□□□□□□□□□□□□  
 □□□□於嚴□□□□□□□□□□□□藉□□□□  
 □□□□監門將軍兼檢校□□□□□□□□□□  
 □□□□□□□□路□隆允資□恭慎銀青光祿大夫行  
 內侍汶江縣開國侯張阿難器量沉敏識□□□□□  
 □□□□□□□□□□□□□□□□□□□□  
 □□□□□□□□□□□□□□□□□□□□  
 □□□□之榮兼司內□□之任公□德□□□□□□□□  
 □□□□□□□□□□□□□□□□□□□□  
 □□□□□□□□□□□□□□□□□□□□  
 □□□□□□□□□□□□□□□□□□□□  
 □□□□於一代接□翠松之□聲□騰於萬古

可謂□□□□□□□□□□  
 以□□□□□□□□□□  
 式播鴻猷□託短才  
 高八使□□瑤組蟬聯貂珥  
 渥流傳種風□□  
 電一舉搏狀光□□□□□□  
 材□杞梓鬱鬱萬尋昂昂  
 千□日下馳譽雲中□□□□□□  
 智融積水  
 紫□□□□□克□□□□  
 關□既亡潛龍遂

躍鳳翔豹變雲飛電爍旒□□□□□□□□  
 惟□□□作範□勳□陳□□勇冠  
 三軍□□汧隴掃定河□□□□□□□□  
 分  
 望□□路□□長秋□□大樹□□□□□□  
 寄切  
 任隆□□□□帳□□□□□□□□□□  
 參禪逸□□□  
 扇豫□□□□□□變惟芳蘭之靡絕寄□□  
 咸亨二年□月廿日

咸亨二年□月廿日

唐十八

碑書大似李衛公碑殘泐特甚中有云內侍汝江縣  
 開國侯張阿難又有云銀青光祿大夫內侍汝江縣  
 開國侯張又有云勇冠三軍掃定河汾等語其人蓋  
 宦官而曰勇冠三軍得無溢美乎唐初開國宦寺為  
 公侯魚李之禍兆矣石墨鐫華

今在醴泉縣北二十里馬旂寨昭陵南十里碑已漫  
 滅斷續不能成文僅存一百五十餘字咸亨二年九  
 月廿日瑤臺寺僧口口書按咸亨年號豈亦書者增  
 筆耶雍州金石記

右張阿難碑文殘闕阿難嘗為謁者監內給事末咸

亨二年九月廿日瑤臺寺僧口口書而以咸亨  
 為咸亨則下筆之誤也書法迢逸似王知敬褚登善  
潛研堂金石文跋尾

按碑書咸亨為咸亨者古亨享字同也如漢劉熊碑  
 子孫亨之張公神碑元亨利貞並是後人畫為兩字  
 者非關中金石記

按此碑雖在昭陵然文內未見有陪葬明文稽之  
 長安志及圖亦不載內侍張阿難墓則不得在陪  
 葬諸臣之列矣書者瑤臺寺僧瑤臺寺則昭陵圖  
 有之在昭陵之西澄心寺之南也



王知敬書金剛經

石上截已斷廣五尺五寸五十五行上下皆殘闕字數無考正書在登封少林寺

口口郎口府監丞城門郎膳部員外郎守冀王友直

宏文館王知敬奉勅書

經文不錄

關上次壬申口月戊午朔口日庚申

是時元奘奉敕在於東都譯諸佛經佛法方盛天子

尚加敬信知敬書此經所由來矣第石質似惡刻亦

未精剝蝕太甚存者不及半

金石刻考略

咸亨三年口月立王知敬正書金石錄作咸亨四年

云無姓名蓋未諦視之耳竇泉述書賦注王知敬太

原人門傳孝義工正行書劉响唐書王友貞傳云父

知敬則天時麟臺少監以工書知名

中州金石記

按書者王知敬兩唐書附王友貞傳但云武后時

官麟臺少監而不詳其在高宗時歷官此碑結銜

皆在高宗時也曰口府監丞泐一字乃少府也監

有丞六人從六品下曰城門郎從六品上曰膳部

員外郎亦從六品上龍朔二年改膳部為司膳此

仍稱膳部者咸亨二年官名復舊也曰守冀王友

者王府官有友一人從五品下曰直宏文館者宏

金石錄卷五十八  
文館有學士五品以上有直學士六品以上又有文學直館皆它官領之碑不云學士直學士則是兼領直館也壬申歲爲咸亨三年是歲十月戊午朔庚申是初三日又按知敬於上元三年明徵君碑篆額時官朝散大夫守太子洗馬永淳二年書天后御製詩碑時官司門郎中太孫諮議自咸亨三年至永淳二年首尾歷十三年歷官雖不同而司門郎中不過從五品上則是由六品遷五品僅升一二階其浮沈于文學侍從之班而碌碌無可表見者如此然皆爲傳所略傳蓋舉其最後之官

耳

鄭惠王石塔記

碑高四尺九寸廣三尺五寸二十行行二十八字行書在潞安府長子縣

大唐故贈司徒荊州大都督克安二州都督鄭絳潞三

州刺史上柱國鄭惠王石記

王諱字隴西狄道人也

曾祖太祖景皇帝

祖元皇帝

父高祖太武皇帝

王卽太武皇帝之第拾叁子往任潞州日於此山

奉爲 先聖敬造石舍利塔壹所下并有勅賜  
舍利骨參漆粒造藏經三千卷觀夫大造遠契洪猷永  
貞庶績咸熙彝倫式敘莫不分茅土建諸侯延帝子於  
維藩降天孫於伯牧者矣伏惟 大王通源  
王聖澤寵位 皇華松姿孤堅玉氣柔潤鎮靜方岳  
聲政治聞都督荆安惟德是順出守絳潞非賢勿居卽  
何暮海沂之謠不足儔其匹也而乃洗心覺路虔誠妙  
門慈林山中雕龕寶塔智乘寺所裝飾眞容藻繪具周  
慶讚將畢洪滿親承 教旨躬奉 綸言以拙補  
勤猥當檢校恐河海傾竭陵谷變移謹件 先皇子

孫勒諸貞石

- 嗣鄭王郢州刺史璿 第二王子呂國公琛 第三王
- 子樂平公珪 第四王子尚庸公瓌 第五王子樂陵
- 公 第六王子武安公琨 第七王子南海公璿
- 第八王子安德公琳 第九王子新平公璿 第十王
- 子邵陵公珩

咸亨四年十月八日檢校功德僧洪滿建  
石塔記始于釋洪滿者以王往任潞州爲造石舍利  
塔一所而洪滿當時實職是役故記云以勤補拙益  
自紀也新周書高宗本紀咸亨四年正月鄭王元懿

薨記在是年十月八日其文所謂王諱元懿字某者今闕新唐書亦不載字某下云隴西狄道人與高祖本紀書隴西成紀者小異宗室世系表漢仲翔討叛羌于秦昌戰沒贈太尉葬隴西狄道因家焉生伯考隴西河東二郡太守生尚成紀令因居成紀是唐之上世居雖兩地而占籍狄道者在先故記仍溯其始直云隴西狄道較之史尤爲不沒其實本傳元懿既歷任鄭潞絳三州刺史又贈司徒荊州大都督今記文悉與傳符獨不載歷鄭一事便文屬句從節故耳其下記鄭三諸子備列無遺然云謹件先皇子孫勒

諸貞石先皇蓋指鄭王而崇號如是不以爲過又塔記所列嗣鄭王郢州刺史璿考元懿傳作鄂州宗室世系表又作遂州且以名璿作璜則表與傳已相悖而表旣云十子乃于王第二子呂國公琛闕名第六王子武安公琨亦失不載此皆史傳疎脫竝宜以記爲據又新平郡公遂遂不從玉亦史誤也歐宋去唐未遠其所漏已至此然則此記有裨闕謬者又豈可沒也與

授堂金石跋

按此碑標題稱贈司徒荊州大都督堯安二州都督鄭絳潞三州刺史以舊唐書傳考之初授堯州

刺史在貞觀七年次歷鄭潞二州刺史在貞觀十年最後授絳州刺史在總章中而不見有安州刺史之官則傳略也新書傳稱王有十子長子璵嗣王舊傳稱璵以上元初封為嗣鄭王據碑則咸亨四年立石時已云嗣鄭王矣慈林山在今潞安府長子縣東南三十里山西通志載法興寺在慈林山後魏神瑞元年建舊名慈林唐咸寧四年鄭惠王元懿為潞州刺史建石塔藏舍利二十一粒下有藏經千卷釋洪滿撰碑咸寧乃咸亨之誤然碑稱往任潞州日於此山為先聖造塔任潞州在貞

觀十年為先聖當是為高祖亦在是時則非咸亨四年也碑云藏經三千卷亦非千卷碑稱智乘寺志無其名凡此皆可補正史志之闕誤也碑書十三子作拾叁二十一粒作叁漆粒卽三七字餘數目不別用他字鄭惠王為帝冑似可不必稱里貫而文云隴西狄道與蘭陵代國兩公主同意當時習為成例而不覺其非潛研堂曾斥之然猶未見此碑也

大德寺造像建閣碑

石橫廣三尺九寸二分高三尺五寸分兩截上截文四十二行前五字各二十七字餘皆二十八字下列

齋主姓名三十四行行五  
字七字八字不等正書

唐大德寺造像并建弥勒閣碑銘

□□□□□□□□□□□□□□□□於□□□  
 □山於紫□□□□□□□□□□□□□□□□  
 □□□□□□□□□□□□□□□□□□□□  
 風廣被俱昇參□之□□妙難闡□重雲而不□□□  
 陸念淨於心田□□□□□五乘調於意樹崇遵正覺鑿  
 契不周□□□之□□靈未盡□□□象動□無常明陰  
 洞陽空窮其數廣門杳□□□其□聖道幽鑿不悉其  
 旨舉□無上抑神無下彌于宇宙攝以毫□□□□泚

芥□難孑拂石屢盡墨彙無□照玉燭而轉金輪散堯  
 雲而□□日□□□□濟□參□□法宣陽獎延拾堊  
 云呂大德寺者荊河之□□也上欽岳通漢下幽邃寶  
 蒙左則金臺寶闕右則紫阜崑隆前上洛□□同涓定  
 鼎洪流其後盟津達於晉閩徘徊盤轂五臺陸府定局  
 參山口州定過外□倍尾靈愈熊耳鯉鱗獻書進圖入  
 匪賊贛咸賚納稔纖美□訶□產西詩萊菲參鷹旣殷  
 皇家齟止萬代神基明堂鈿鉦雖非拔濟□預孤園  
 未□舍衛香城豈非闍峯雪岫者歟荆元魏帝規矩□  
 尼霸□隆邦禳祥表於慈父龜威珪悵妙處雲而瑞膺



明靈揮巖刊塔口爲大德寺也 皇儀數改帝業頻移  
術遇通周昔逢積道虧尊廢像遂斷香路於西方滯遊  
魂於淨土日以釋教陵遲神香頰及珮形殊影獨處堂  
闕菩薩真人間夜撩落懃金顏於麓埜幽玉面於摧龜  
聖德深明舉淹畱於金口大帝乘旨出震 恩徹九  
圍遠眺昏賓親觀隱歿撲炬燎於邪烽檝群迷於苦衆  
頻奉 明詔重令修緝復崇前號度尼五 等竝

早碎百兩夙契蒸乘燔香翦綵發曇花之志無常無我  
法印尊儀戒行不虧陸口無累復有法子清信口口劉  
仁則廿六人等幼口貞敏宿誤參空口敬口情先苞肆  
忍絲中白縷食內縑食禪營寶塔特造僧房口待布金  
俳佻口就鴻鍾廢而還擊聲徹九而清唄再稱聞於口  
壑今建石碑像壹軀盒容毫目出界無雙玉面菴蓉拾  
方脩有聞名合掌口幼僉除見影佢頭恒口鼻滅復營  
彌勒閣壹所盒鈴寶鐸和而樂已鏗鏘妙口口花齊綺  
雲而合彙闢大千足路渡彼岸津梁聖敷缺而復全蒼  
生鼻而還福口舟待檝竟無越兼足功樽滿衢中安知  
挹口伏口口而皇上鑿資福垂拱而莅捌荒德被黔黎  
綬衽而口口國 恩口孑骨石室歸仁澤及蛸蚌金口  
流偈法相常住齊參光口口口 皇福臻同口口足

固再申斯句刊勒茲銘輒以輕口聊興掬口口智劍  
 口口鋒口口金鉞能摧怨聲闢臨大穀僊觀遊口礎  
 瞻攻口口口鶴舞文言口口口口慈門驪勝業於神州  
 設獲功於赤縣今迺鑄口口口鏤石尋口繼釋祖定遺  
 風嗣金文定秘碣恐塵飛泝彙桑出波中讚口口口難  
 窮歎慧風而靡絕翹心渴仰願奉神光普照無邊咸歸  
 妙旨口口口口

口雄慈父靈儀頗識說法有功論義智力入斷五慾出  
 降六賊口口口破魔軍息其一新構雲閣鯨棟鯢虹丹  
 梁綠綺宿鳳棲龍觀如見鶴口口真空波行論法沼語

驚鴻其四馳迅速鳥飛兔散火宅非固諸子為難金鼓  
 既韻方超彼岸口等脩謹常遵誦讚其東流頗息西口  
 難追去來無礙四運相隨而長壑久釋廟逶迤金璽常  
 固寶口無虧其口宮其殿青紫丹墀左連帝關右口王  
 畿俄俄妙德供養巍巍常遵福坐口共歸依其上口口  
 率歲次甲戌口秋定其滿其定其奉 詔而下諸州口  
 口口觀口口口寺先被廢今儀像堂闕現存口還舊  
 口口別口五

口口口主功土劉仁則



大都化主麻師仁

齋主騎都尉平正張洛

齋主錄事楊定鄉

齋主功土杜石生

齋主驍騎尉司倉

齋主功土牛伯通

齋主雲騎尉劉承基

齋主邵南府隊正景

齋主武騎尉張志範

齋主司倉楊胡仁

齋主雲騎尉趙文達

齋主錄事劉惠達

齋主飛騎尉馮大智

齋主上柱國陽正張志隆

齋主趙智道

齋主雲騎尉王祇僧

齋主功土上官衡

齋主驍騎尉段義方

齋主雲騎尉楊反香

齋主功土杜義昌

齋主功土程懷果

齋主張楚才

齋主上騎都尉張養

齋主功土董志恪

齋主功土宮君言

供養主呂莫儻

供養主呂杜主

供養主霍行基

供養主景保熾

供養主宮仁

供養主程仁達

供養主元神載

按大德寺彌勒閣今山西通志已無可考玩碑文則荆河上洛盟津晉闕五臺三山皆其前後左右之山川形勝也歲次甲戌上有泐字是上元元年下云口秋之月滿月之日据高宗紀秋八月壬辰皇帝稱天皇皇后稱天后改咸亨五年為上元元年以通鑑目錄推之是歲八月戊寅朔壬辰為十五日而碑所云滿月之日者蓋謂月滿之日正指十五日也然則改元既在八月十五日而天下諸

州觀寺儀像堂廡現存還舊之語亦即改元詔內所連及之者碑於秋之月上泐一字當是仲秋之月也碑中書多用天后所改十二字且其餘別體字多有出於十二字之外者為數極多不能枚舉則向謂天后改字始於大周者不盡然矣又皇帝稱天皇始于改元之日而碑內已見然則此碑當立於上元改元之後末行年月是追述詔詞非立碑歲月也借此下文字漫滅不能詳釋其始末矣

孝敬皇帝叡德紀

碑約高一丈六尺四寸餘廣七尺六寸三十三行字數八十二至八十九不等蓋下截現短一尺七寸餘

其每行亦闕七字八字九字不一行書飛白額在偃師縣

御製 御書

朕聞乾象上浮南陸啓黃離之耀坤元下闢東明啟碧題之居稽古前王憲兩儀之大則傍求列聖崇貳極之丕□□以長隆守□永茂承祧膺繼□□□四□□□□□萬□□□□□□□下闕藻人文以成務茂實光於載鼎嘉聲表於滄雷區分四德之□具美八繁之誠其於嚮有之矣嚮字宣慈 高祖神堯皇帝之曾孫 太宗文武聖皇帝之孫朕之元子也緬惟聖系崇高極天無以方其峻□□森邃浴景無以喻其深如

蜺裳夜月之□類□鬱□□之瑞闕浮紫氣□□□之  
 □□地□□□□□□□□高祖屬山鳴之標  
 運躡神嘯之屯期受大命於□宮□□氛於□野  
 太宗雲行雨施撲炎岳而救焚架檣乘舟滌沸海而匡  
 溺更張天地息龍戰而靜陰陽重□□象弭麟鬪而清  
 日月細柳盤桃之域捲入提封銅標珠闕之鄉並歸正  
 朔□□□□□□□□累聖之崇基續重光  
 之大業幸休徵□洽景靈惟新宇宙無虞環瀛有截□  
 玉燭而調四選品彙昭蘇握金鏡而朗八荒中外禔福  
 □蒼昊而垂祐□結本□由□□而發祥□□□

□□□□□□<sub>闕下</sub>承魏雲而毓質戴玉連珠之異相發  
 於髫初注琴銘劍之能道光於卯始年纔一歲立為代  
 王鳧岳崇□□□景風之典象舟□□益峻□人之高  
 朕以主鬯攸□□□□□□□宰是命□龜以□  
 □<sub>闕下</sub>春闈習禮秋籥殫藝宮之奧旨究肅成之宏義一  
 物載行九□□允庶延端士納審諭之良箴博採正人  
 □□翼之明行略詮其美□□德焉尔其□性純□□  
 道□□承□□□□起問□□於三□<sub>闕下</sub>朕及天后攝  
 衛微乖則色不滿容行不正履出青宮而視膳輟寢通  
 宵入紫庭而扇枕纏憂永日豈止衣□□□藥必親嘗

而已哉此其至孝也監國字人務□□□刑慎□□  
 □□□□□□□□身後下竊金□而□□□召唯  
 恭出銅龍而載惕此其至仁也承天奉□貽肅雍之大  
 矩迎郊過廟極□□之崇儀□□不惰其容□暗莫移  
 其檢同輿共帳□□均□□之風□□橫經□□□□  
 □之禮□□□下喻其神望景揣情藏往無以淪其□  
 心融道鏡應萬象以含幾器韞□珠苞六合而□照辯  
 防□之訟義出羣□驗長壽之書事惟獨察此其至明  
 也□柱茅簷□□菲食戀□□□□□□以為□  
 朕每賜以□□下佩服以承恩雅淡既隆還委襲而從

好此其至儉也不逐聲色符帝乙天性之高載植□□  
 有顛頊□□之量馳騁末□弃之而弗為書劔淺技能  
 之而弗貴西苑□遊□□林泉□□東□□□□□  
 □之娛下□小道恐泥不留聰於異端此其至正也七  
 門四徹之書乎窮泉極蓬府柏臺之秘□□真筌考□  
 典於叔時採德義於羊傅罷搖嶺之風樂鍾鼓六□□  
 □□之□□笙□□□此其至□也柔而能□下佳諷  
 之□政或是非潛申獻替之益朕所惡者有□□而必  
 揚朕所好者無纖□□而不舉父有諍子斯之謂敷此其  
 至□也綿畎葭芋因心之戀已切□山□□□□之愛

允深□□輦□□遊未足□□□下其孔懷此其至睦  
 也為而不恃□柱史之妙門異而能齊體蒙叟之虛室  
 賓賓斯混語默兩忘咸英與林籟同歸袞系與雲霞一  
 致此其至通也迪□猷德□踐□□□□□詔□□  
 □□□□□□下洛陳謨凌太山而開辯圖□鮑去  
 組禮不忘於須臾鈞鼈臨□文必申於造次畋遊復跡  
 不待□□之書道德立身無資設木之諫雖復謳歌未  
 □載啓之願□□□□攸歸贊□之□□朕□下  
 脫屣褰裳願尋真於汾水不飾情於外禪無待咨岳之  
 □□逸已於中宸自申知子之梗潛圖釋負未述所懷

屬炎籥戒辰涼□避暑□因扈□□□沉□及其□愈  
 乃□□下性特隆一聞此言因便感咽伏枕□歛哽絕  
 移時重致綿留遂咸沉痼西山之藥不救東岱之魂吹  
 湯之豎莫返逝川之命以上元□年□月廿五日薨於  
 □□□之□下既仰謝於姬昌變髮之悲遂俯同於容  
 傷□不知至人無愛大道忘情雖慕延陵之□終愴卜  
 商之感天后心纏積悼痛結深慈□□□□□□□  
 □□□泣昔周<sub>闕</sub>言朕之至懷不欲違其心許□申舊  
 命爰贈尊名粵以吉辰□謚為孝敬皇帝其葬事威儀  
 及山陵制度皆□天子之禮惟爾識自生初性□□合

體□□□□□□□□下日將月就羣方欽其麗正多士

挹其宣猷愛敬極於九重光耀□於四海卑詞降東園

之逸高談接南館之賓儲君之德盛焉□□之望隆矣

庶其三□□茂方□□□下徵奄促上賓之駕興言□

往震悼良深朕以其孝於承親恭於事上意欲還京卜

葬冀得近侍 昭陵申以奉 先之禮順其既

往之志但以農星在候田務方殷重歸闕輔恐有勞廢

遂割一己之慈□便兆□之業□□□□□□□□

□□□□□□□□下以為言故贈殮絕於珠璣明器惟

資瓦木一從本志無□宿□即以上元二年八月十九

日遷窆於景山之原禮也冀樹□□陽無隔風雲之路

鶴歸緱□□下谷之有遷刊琬碧而垂範式旌德行迺

作銘云

震象凝位離景騰輝地惟重海天開少微惟皇取則利

建儲闡承祧是寄主鬯攸歸<sub>其</sub>運啓□圖祚隆

先聖丹霧□□□□□慶□□□□□□□□下正<sub>其</sub>

研機道□發□□津戈臨□序籥奏秋旻商巖佇逸望

苑通賓□藝方遠宣猷日新<sub>其</sub>禮茂承顏□融錫類愛

敬兼極君親一致□□義重□□情至性□□□□下

優遊四德績劬撫軍譽宣監國便坐垂範寢門貽則量

湛川冲化敷靈默其五虛佇承疑崇奉師保望口辯牘臨

口藻口口口宮口逾口道口德斯口口口口為寶其六口

楹口下靜口口葭締遊鷁厨斯啓鮑俎弗羞恭行一物

澄汰九流其七緬惟釋重口追前懿爰念少陽將推大位

純孝深感聞言哽泗口命未申口口口口口其玉口口口彩

珠沉夜光未口下泣靈圃風悲畫堂感今興悼念昔增

傷其九崇謚追尊鴻名贈册伊洛疏兆嵩環卜宅隧擬橋

巖塋圖畢陌霧凝平楚煙生口柏其十原隰口口口口口

口口口口口仙殿口口口下鳳碑空篆鶴駕無追其十一

右孝敬皇帝叡德紀高宗御製并書書法與晉祠銘

相似孝敬皇帝者高宗之第五子皇太子宏也上元

二年從幸合璧宮尋薨新唐書以為武后酖之是年

追加謚號葬於緱氏縣景山之恭陵宋熙寧八年省

緱氏縣入偃師今為偃師縣地矣孝敬字宣慈新舊

史皆失載潛研堂金石文跋尾

劉昫唐書列傳云恭陵制度一準天子之禮高宗親

為制叡德紀并自書之於石樹於陵側即此碑也太

平寰宇記云緱氏縣有恭陵孝敬皇帝陵在縣東北

五里今俗亦呼太子陵河南通志誤曰敬宗陵蓋謬

甚矣武進士億云碑云宏字宣慈今史于燕王忠太



子賢竝書字而此獨見遺蓋失紀也又云年才一歲立為代王高宗紀永徽六年封子宏為代王本傳亦同若以一歲始封數之自永徽六年至上元二年太子宏之薨年乃二十一而傳作二十四歲者誤也武君偃師人深于經史之學

中州金石記

按碑下截殘泐幾不可辨記云即以上元二年八月十九日遷窆於景山之原據傳惟云葬緱氏考記墓者多以山原誌其藏示不易變也然則如此記所云亦為得其實又顧亭林云古人主有追封其父兄無尊其子弟者惟秦文公太子卒賜諡為靖公唐代宗追諡其弟故齊王倓為承天皇帝然於高宗追諡太子宏為孝敬皇帝顧氏竟亦失引今以此碑按之并可著其闕也題額與昇仙太子碑皆飛白書尤不多見故并著之

偃師金石跋

按此碑文幾三千字存者尚千七百餘字太子宏為高宗第五子文云朕之元子者以立為太子即詩建爾元子之義也年纔一歲立為代王兩唐書紀及新書傳皆云永徽六年封代王獨舊書傳作永徽四年據燕王忠傳永徽三年立忠為皇太子六年王皇后被廢武昭儀所生皇子宏年三歲禮

部尚書許敬宗上疏云云則是宏實生于永徽四年以舊史證碑正合一歲封代之語然與諸處之言六年封代者多牴牾也文敘太子有九德曰至孝至仁至明至儉至正至口至口至睦至通泐其二字不可曉蓋褒美之詞備矣太子之薨當時傳聞多異詞舊史傳則渾其詞曰是時戴至德張文瓘兼左庶子與右庶子蕭德昭同為輔弼太子多疾病庶政皆決於至德等上元二年太子從幸合璧宮尋薨制詞有曰皇太子自琬圭在手沈瘵嬰身及賡理微和將遜于位而宏天資仁厚孝心純

確既承朕命掩歎不言因茲感結舊疾增甚碑亦云不飾情於外禪無待咨岳之口口逸已於中宸自申知子之梗潛圖釋負未述所懷口因扈口口口沈口及其口愈乃口口口所存沈字愈字卽一  
是沈疴漸愈之意  
 聞此言因便感咽重致綿留遂成沈痼碑悉與舊傳合則是太子之薨由於多病而又聞禪位之語益致不起也新傳則欲著武后殺子之罪不述其多病之由直云后将騁志宏奏請數拂旨上元二年從幸合璧宮遇酖薨又于本紀書四月己亥天后殺皇太子舊史本紀但書四月己亥皇太子宏

薨于合璧宮之綺雲殿始終不言其被殺也温公通鑑亦不遽實其罪但云太子宏仁孝謙謹上甚愛之禮接士大夫中外屬心天后方逞其志太子奏請數迕旨由是失愛于天后已亥太子薨於合璧宮時人以為天后酖之也袁樞紀事本末語與此同考異亦云唐歷宏仁孝英果深為上所鍾愛自升為太子敬禮大臣鴻儒之士未嘗居有過之地以請嫁二公主事詳本傳失愛於天后不以壽終實錄舊傳皆不言宏遇酖惟李泌對肅宗云高宗有八子天后所生四子長曰孝敬皇帝為太子監國仁明孝悌天

后方圖臨朝乃酖殺孝敬立雍王賢為太子新書蓋據此及唐歷也宏之死其事不明今但云時人以為天后酖之也疑以傳疑然則温公亦不以天后殺子之事為可信矣朱子於綱但書太子宏薨諡孝敬皇帝於目則書義陽宣城二公主幽于掖庭太子奏請出降上許之天后怒即日以公主配當上翊衛太子尋薨時人以為天后酖之也此語與通鑑同詔追諡為孝敬皇帝此曰皇帝者有天下之號非所以為贈也父沒而後子立今父在而追尊其子豈禮也哉蓋武后謀篡國酖太子而加之尊

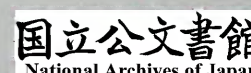


□□□□□□應運□出在□薛國公矣公諱忠字  
 義節其先代人今為京兆萬年人也鬱矣曾基克承大  
 禹□□□□茂業奄有幽都之地洪源共昌海分流崇  
 □與□□□□曾祖□□□□□□□□□□強  
 盛□□正□□于□於龍□境窮西夜騁萬騎於雞□  
 威讐東胡父蘇 皇朝左驍衛大將軍寧州都督懷□  
 □□□□□□是日□金之允□該逆順恭惟□□之  
 □□□□□□□□□□□□揚□聖靈候□□□  
 □丹墀不□以貴□□□□愷澤異姓而□埒長沙□  
 □祚公丕承昌緒允□潛禎上分列緯應天街之祕象

下屬□山□□□□之□□□□則英□□□□則□  
 □□□□□□□□□□□□□□風□□知□之心  
 弥遠□將甫成□□之奇可察豫章□拱□蠲□□先  
 彰素懷不羈之節載蘊非常之志及隨季崩離中州版  
 蕩我 大唐撥亂反正□□□□□□□□□□  
 □□□□□□□□□□□□□□軒之□公□□  
 □言歸咸承繡□之賞石舊父子共沐朝恩矜侯仁孝  
 式流家祉時以漠南未靜委公作鎮頡利可汗乘閒內  
 侮 遣張□利□齋□□公□□□□□□□□  
 □□□□利以□□□□□□以□□兵刃不加凶梁庶

定大夫之□□嘉謨斯在介子之□樓蘭英風可躡  
 竭誠之跡基於此矣詔授左屯衛將軍仍令□門宿衛  
 □甲第□□降□□□□□□□□貞觀□四年□  
 □御□軍□□□之睿□去□□□動吹簫之妙曲望  
 □□戚譽浹遐迩俄丁元□憂尋起復職復苦結募集  
 藜纏哀善喪能毀菓兒悲於行路奪□即戎柴形□於  
 朝序□年□詔□□□公□□□□□□□□檢校  
 長□都督□□□□□□四豪之□□任隆式□□十  
 □之新□克清邊壘言旋京邑檢校左屯營既而句麗  
 百濟耳相侵逼處月焉耆各為唇齒□□邪於荒裔□

□伐□□皇情□□□□□□□□□□□□□□  
 □□綏邊□□□□□□□□□□□□□□□□□  
 地讐□加授上柱國廿年遷右武衛大將軍復屬延□  
 縱慙鐵勒怙亂乘壯月以控弦候朔風以鳴鏑□膺分  
 □□□□□□□□□□□□□□□□□□□□□□  
 □而□□後之以刑□□□□□□□□□□□□□□  
 賴賜金銀器物數十事繒綵五百匹錢廿萬馬五十四匹  
 霍氏辭第竟收絕漠之功荀父□錫寔□剋狄之効俄  
 而□□□□□□□□□□□□□□□□□□□□□□  
 宸□□□□□□□□□□□□□□□□□□□□□□  
 天皇纂靈景□惟新



帝澤滂流□思念舊爰復本任委之心膺永徽中以  
 太妃憂去職樂棘之痛若居元□之喪其年起□授左  
 □衛大□□□□□□□□□□衛大將軍□□□  
 □□金□為使□□長□道行軍大摠管□韓□擾徒  
 旆除殘契丹縱毒迴戈拯亂剿驪兔之遊魂覆黃龍之  
 □□亦既□□□□兼隆□改□營為羽林軍委公  
 統□□□□□□□□兵□□□妙識機權□□□□□  
 □□□□□□□□衢紫掖□嚴整雲營□上苑六軍取  
 其節度八校法其規模是以歷事 兩朝□□□□  
 □□諸王宴集公必□焉伯初之恒宿禁中仲□□□

□□內□□□□□□□□等□□□□梁陰□□□□  
 □□□□□□□□勲 詔公兼□衛大將軍檢校羽林  
 如故式彰巡警之効聿陪登降之禮嘉慶是□□□□  
 允洽復以吐蕃蟻□近□凶醜□□□□□□□□□  
 □□□□□□□□□□蘭之域□想伏波載思□海摠章  
 初 詔公為青海道行軍大摠管甫臨邊□克靜妖  
 □將軍有百勝之功 天子緩一□之□尋又奉  
 詔□西域□□□□□□□□行軍大摠管□□□□□  
 □□能□□義斯舉有征□無戰□信竝行羌夷是□  
 洎乎振旅頻加勞問方當克享期頤永膺福祿延十紀

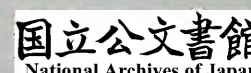
之遐筭升九命之崇班不謂大樹先秋口松落其口口  
高口遂口口口口口口口口口口口口口口口口月廿口  
日薨於洛口口口口之私第春秋六十有五 皇  
上夙延 恩顧事越等倫爰自寢疾深於口辟之寵口  
是歸全甚於趨輪之勳前後中使相望於道 詔贈  
口軍大將軍口口節大都督口口口口四州諸軍事荊  
州刺口口絹布口百段口粟口百口口東園祕器凶事  
葬事竝令官給務從優厚陪葬 昭陵儀仗送至墓  
所往還常所服甲 勅令隨廬并賜衣口口口等口  
口口口口口口口以其年歲次乙亥十月口口朔十

口口口西遷窆於 昭陵之安口原諡曰貞禮也惟  
公擅口知口敏稟默識之口口口口口口靈爽澈蘊蒼  
璧以載融瑩白珪以無玷貞心勁勇口竹口而口秀口  
口抑口口口口口口口口武藝口口兵口言合口道  
口口弃口糟粕口口於神處口口於口口口割口  
斷口危就安口口口口而著勩天錫歸口而延寵此乃  
口口之智也清以激貪勤以應務止口口口口口口口  
口口口口口口口口口口口口無口口口口口口口  
踵口口之口居喪極二口之口此乃奉親之孝也珠璣  
孕掌瑤口光口辛氏口將帥之口陳屍無卿長之口口



乃□子之□也□□□□□□□□□□□□□□□□□□□□□□  
□□□□□□□□□□□□□□□□□□□□□□□□□□□□□□  
聲□□上□□紫極排闥闔而遐舉側□□丹宮肅□  
陳以□侍□臨□旬一戰而蕩元夷右瞰河□□□□□□□□□□  
□□□□□□□□□□□□□□□□□□□□□□□□□□□□□□  
□□□□□□□□□□□□□□□□□□□□□□□□□□□□□□  
□無□□於□將之□博陸之謹慎□心二十餘載富  
平之勤勞處事三十餘祀按彼聲塵固□優劣□所謂  
立功立□有□有□□□□□□□□□□□□□□□□□□□□□□  
□□□□□□□□□□□□□□□□□□□□□□□□□□□□□□  
誕□□□□□□□□□□□□□□□□□□□□□□□□□□□□□□  
山□□歛於

□□學該七略發揮書□之奧辯縱□牙含吐談叢之  
□君子□其禮節通人許其遠大至性有□因心則成  
以爲□□□□□□□□□□□□□□□□□□□□□□□□□□□□  
□之質□列□□□□□□□□□□□□□□□□□□□□□□□□□□  
之範故人望拜遐傳不朽之業其銘曰  
文昌列將武庫陳兵□万爲傑踰千□英□此邦彥□  
□國□□□□□□□□□□□□□□□□□□□□□□□□□□□□  
雲□三□電逸虹寶連城驪珠□□器則瑚□材惟梓  
漆德宇曾鸞禮輿遐振斷山載嶷澄陂已濬踐孝履仁  
宅謙居慎處事無□出言有□□□□□□□□□□□□□□□□□□  
烈劍術窮微□



聖□歸□□□擅榮□□里□□□秦樓載峙軒蓋  
聯華歌鍾□起宅躬伊泰在貴不恃盡節禁□□□  
服東□□□西臨□谷□□□□□□□□□□□□  
□□□□□□□□□□□□□□□□□□□□□□□□  
□遠落營柳先凋九泉永□三宮寂寥慶屬象賢德鍾  
令嗣箕裘允襲文武不墜仰畢□以纏哀望廬山而結  
□紀貞石而垂□庶幾□□□□□□□□□□□□□□  
右唐阿史那忠碑唐書列傳云忠尚宗室女定襄縣

主始詔姓獨著史今此碑當時所立題云阿史那府  
君之碑而元和姓纂亦云阿史那氏開元中改爲史  
疑傳誤也唐太宗親撥隋亂卽位未幾遂致太平其  
好賢樂善益出天性故一代之豪傑皆樂爲之用如  
忠之徒出於降虜亦皆立勳本朝著名後代雖云太  
宗天姿英睿絕人甚遠至于輸忠盡節諸賢之助亦  
多矣嗚呼盛哉

金石錄

更勁拔在永興河南間惜撰書俱無名氏可考耳

鐫華

碑已漫漶可識者七百餘字按新唐書忠傳蘇尼失子也今碑作蘇其下虛一字以下文乃皇朝字也是忠父名蘇史誤耳宜從碑金石文字記作上元二年

雍州金石記

右薛公阿史那忠碑醴泉縣志云存七百餘字予所藏本廩存二百餘字所書事跡與本傳略同惟突厥傳稱太宗立阿史那思摩為可汗詔左屯衛將軍阿史那忠為左賢王左武衛將軍阿史那泥孰為右賢王相之而其後又云右賢王阿史那泥孰蘇尼失子也始歸國妻以宗女賜名忠及從思摩出塞思慕中

國見使者必流涕求入侍許之又併忠與泥孰為一

人前後自相牴牾則其謬也

潛研堂金石文跋尾

按集古錄作上元二年金石錄作咸亨四年元和姓纂云阿史那氏開元中改為史唐書列傳云忠尚宗室女定襄縣主詔姓獨著史碑建于高宗時並不言改姓唐書誤也姓纂為是

關中金石記

按碑文約二千六百餘字存者千七百餘字雖存十之六而其最要處皆經磨泐兩唐書傳又皆簡略今取碑所存字節錄其官闕事蹟與史傳參考之通志氏族略阿史那氏夏氏之裔居兗牟山北

人呼爲突厥窟歷魏晉十代爲君長後屬蠕蠕阿  
史那最爲首領後周末遂滅蠕蠕霸疆北土蓋百  
餘年至處羅蘇尼失等歸化號阿史那唐開元更  
爲史氏此阿史那之原委也碑但云其先代人蓋  
舉其要耳舊唐書傳貞觀初阿史那蘇尼失者其  
父始畢可汗以爲沙鉢羅設頡利政亂突利來奔  
頡和乃立蘇尼失爲小可汗頡利爲李靖所破蘇  
尼失舉衆歸國因令其子忠擒頡利以獻此阿史  
那蘇尼失歸朝之原委也是忠之祖爲始畢碑所  
不詳忠之曾祖碑泐其名史又不載不能考也新

傳稱忠宿衛四十八年忠以上元二年薨春秋六  
十有五推其生在隋大業七年其直宿衛始于貞  
觀二年其時僅十八歲也忠之薨年碑已全泐据  
其葬年在乙亥知其薨是上元二年是年十月辛  
未朔十五日爲乙酉皆可補碑之闕也忠陪葬昭  
陵稽之長安志昭陵圖但有阿史那什鉢苾墓在  
澄心寺左新羅眞德墓之左又有阿史那社尔墓  
在證聖寺左賀蘭整墓之右而不見有阿史那忠  
墓至昭陵圖說則云功臣大將軍尉遲敬德已下  
六十四人內蕃將阿史那忠等九人殆是與什鉢

苾社尔墓耐葬也陪葬昭陵節終之典與諸碑同  
惟云常所服甲敕令隨瘞則獨見此碑碑書元菟  
作元兔吐蕃作吐藩皆音譯之異者

御心志式神錄更難其之志文詳則史無其公莫  
刻部之外志部刻圖山齊國史無其公莫  
未應十五月錄之西書下所書之圖也恩州蔡照  
其表年并之文也

大業十年其直南補於十良  
山忠之業年物日全西漢  
八中出以士示二平海

金石萃編卷五十九

賜進士出身 誥授光祿大夫刑部右侍郎加七級王昶謨

唐十九

明徵君碑

碑高一丈一尺一寸八分廣五尺三十三行行七十  
四字行書額題攝山栖霞寺明徵君之碑篆書在上  
元縣攝山  
栖霞寺

攝山栖霞寺明徵君之碑

御製

朝議郎行左金吾衛長史侍相王書臣高正臣奉

勅書

金石錄卷五十九  
朝散大夫守太子洗馬王知敬篆書

朕聞鍾山玉闕羽駕之所巡遊崑嶽金臺蜺衣之所翔  
集雖復真宗宵眇神理希微猶居三界之中未出九天  
之外唯有乘如廣運妙覺圓明因無生以濟有生就無  
象而成大象道隔去來之際筌繫靡得其端理忘動寂  
之機隨迎罕窺其奧得其門者如髻寶之希逢臻其極  
者似曇花之難遇南齊徵君明僧紹者平原人也仲雍  
誕其綿麤井伯播其靈苗芳源肇於孟明因卽以明爲  
姓曾祖忱晉著作郎祖玩晉建威將軍鳳經流譽雅韻  
隆於八儒豹略申威香名高於七校父略宋平原太守

中書侍郎朱明出撫揚惠化而傍霑紫誥攸司罄忠規  
而奉上徵君早植淨因宿苞種智悟真空於綺歲體法  
性於青襟照與神通心將道合遺榮軒冕少無塵雜之  
情託志林巖自叶幽貞之趣亭亭秀氣掩璧月而架丹  
霄皎皎清衿漱瓊湍而淩碧瀨卽相非相指萬象爲虛  
空無我無人等四流於寂滅加以學窮儒肆該綜典墳  
論極麤津精通老易至若鹿野龍宮之祕猿江鶴樹之  
文莫不遞貫清衷摠持丹府班荆坐樾獨神王於亭壑  
朗嘯長吟乃情超於宇宙蒲輪每至攀桂之節逾高玉  
帛屢陳枕石之誠彌固遂乃緬懷飛遁抗迹嶗山託岫

疏階憑林結棟紉蘭製芰方輕藻火之衣爽籟風松自  
代管絃之響橫經者四集請益者千餘高鳳愧以韜光  
張超謝其成市于時南風不競東土構屯人厭豺狼之  
毒家充虵豕之餌盜仍有道望境歸仁其結盟誓之言  
不犯徵君之界豈非至誠攸感木石開心者乎及元鑿  
告終青光啓祚齊高祖希風佇德側席傍求屢下徵書  
確乎不拔其後又移居鬱洲揜榆山栖雲精舍情親魚  
鳥志狎煙霞蛻影樊籠蕭然徇往齊建元元年又下詔  
徵爲散騎侍郎又不就旣而濟岱淪胷公私蕩覆稽天  
之浸將溷蹈海之居燎原之火欲燼藏山之璞乃鴻鶩

鳳舉騰萬仞以高翔擇木選君相九土而遙集凌江迴  
憩遂屆南京負杖泉丘遊睨林壑歷觀勝境行次攝山  
神谷仙巖特符心賞於是披榛薙草定跡深棲樹槿疏  
池有終焉之志此山其狀如繖故亦號曰繖山丹穴紅  
泉共星河而競寫珠林鏡嶽與月桂而交暉鳥哢巖虛  
猿吟澗靜松門杳藹去來千里之雲花櫻丰茸含吐十  
枝之日實息心之勝地乃宴坐之名區爰集法流於焉  
講肆音容秀澈字量端凝投論會奇興言入妙若鴻鍾  
之虛受有擊必揚似明鏡之忘疲無來不應于時元儒  
兼闡道俗同歸俱號淨名以旌至德先是山多猛噬人

罕登臨昇巖有仙谷之危越澗等憑河之險徵君心不  
忤物摠萬類以敷仁故使物乃革心屏三毒而歸惠興  
風歛暴遠承採鯁之恩游霧含辛自墀報珠之感于時  
齊道方穆寤寐求賢永明元年又徵爲國子博士徵君  
隱居求志義越於由光不降疑心跡高於園綺鑿坏貞  
遁漱石忘歸鶴版載臨豹姿逾遠俄有法師僧辯承風  
景慕翼徒振錫翻然戾止法師業隆三藏道邁四依戒  
行堅明律軌嚴淨欣然一遇叶契千齡子琴爲莫逆之  
交溫雪豈容聲之友回卽隣巖禱宇別起梵居聳嶠飛  
柯含風吐霧栖霞之寺由此創名福地栽基肇發初心  
之誓法門構邃遠鍾後說之辰安居頃之辯師遷化六  
年頂拜雖開青石之壇千日威光未建紫金之岳徵君  
積緣登妙至感入微嘗夢法身冠于曾巘後因乘眺履  
步林亭乃有浮磬吟空寫圓音於帷樹飛香散迴騰寶  
氣於鑪峯又覩真顏于巖之首神光駭矚若登靈鷲之  
山妙力難思如遊警龍之邑豈止無垢佛國獨蔭珠雲  
淨德王家方承珂雪是知不行而至冥通應感之符爲  
法而來實昭光啓之福非夫慧因宿植其孰與於此哉  
於是拜受嘉徵願言經始將於巖壁造大尊儀乃眷爲  
山未遑初簣遽而西州智士與曉岳而俱傾東國高人



隨夜星而其沒瓊瑤落彩峯岫沉暉永明三年奄遷舟  
壑第二子臨沂公仲璋顧慕曾巒旣崩心於岵望徘徊  
曩構更泣血於楹書遂琢彼翠屏爰開菜座捨茲碧題  
式建花宮上憲優填之區仰鏤能仁之像按美何充之  
宅遽興崇德之闡逖彼蕭宗大鑿釋典文惠太子及竟  
陵王或澄少海之源派朝宗於法海或茂本枝之穎發  
萌植於禪枝咸捨淨財光隆慧業時有沙門法度爲智  
殿之棟梁卽此舊基更興新製又造尊像十有餘龕及  
梁運載興銳心迴向大林精舍並事莊嚴臨川王載剖  
竹符宣化惟揚之境言尋柰苑興想拔茅之義以天監

一十五載造無量壽像一區帶地連光合高五丈滿月  
之端湛珠鏡以出雲崖聚日之輝昇璧輪而皎煙路叅  
差四注周以鳥翅之房迢遞千尋飾以魚鱗之瓦擊鳴  
乾於爽籟則步影齊歸麗停午於高曦則息心攸萃逾  
錦城而特建掩銀界而孤標良由積慧所持大士著甚  
深之業用能遙誠克果永代增稀有之緣以曠劫之隆  
因開含生之至福偉哉壯觀無得而稱朕肅慕禎圖丕  
承寶籙澄九溟而有截宴八表而無爲紫塞丹岑接封  
畿於上苑白門青野款際贄於仙闈將使率土蒼生鎮  
昇仁壽之域普天黔首永蹈淳古之源崇慶越於兩儀

景運踰於萬劫屬以冕旒多暇物色傍求瞻江海而載  
懷詠林泉而興想欽風味道恨不同時古往今來撫運  
化而雖寂德崇業著眷神理而猶存寤寐遺塵有兼前  
烈瞻言勝軌歎佇唯深今故於彼度人常滿七七各兼  
衣鈔錢二百貫絹二百匹蘇參拾斛繡像織成像新舊  
翻譯一切經一藏并幡華等物口幽尋之曩跡光顯德  
門託嘉遁之名區追崇仁里就福宇而延福卽祥基以  
締祥冀緣金囿之庭近叶珠囊之耀所願通因法岸契  
果禪林九鼎與元極同安七廟與紫微  
齊固摠三千之淨土並沐薰歌罄百億之恒沙長爲壽

昇口鐵圍之所苞括玉燭之所照臨常殮六氣之和俱  
藻一音之聽夫象以盡意意非象而不申言以會情情  
非言而不暢是以發揮一諦宏演四依迴託蓮花之峯  
遙刻芝英之字庶海乘頻變孤超奔岳之碑城芥屢空  
獨跨稽岑之篆式陳茂實乃作銘云

悠悠法界摠摠含生輪迴欲海起滅身城俱安大夜共  
習無明愛塵岳聚毒樹雲平其一邈矣遍知超然獨悟遽  
乘五演高披六度大空善說中天巧諭引彼迷途歸之  
覺路其二猗歟淨行育彩昆田家口珪組代著忠賢戎支  
宿習種智斯圓棟梁三寶薰修四禪其三爰始筮賓薜蘿

攸整蹈海沉跡棲巖滅影天地搆屯干戈乎警北林岡  
庇南轅載騁其翻飛澤國歷考山圖言瞻碧磴自韞鑿  
珠口峯架室枕壑通衢鱣庭廣跨馬帳輦敷其同氣相  
求善鄰遙託道符久敬心均常樂對闢金園竝疏銀閣  
谷停帝馬巒歸梵鶴其空分瑞塔地積香臺口口霄暎  
珠雲旦來千光霧起七淨霞開林通飛錫澗下乘杯其  
桂巘余差松亭隱藹石壇照錦瑤泉瀉籟岫接香鑪峯  
承寶蓋翔鳧演法毒龍銷害其梵宮既啓福海長深噬  
虺忘穴飛鴉革音羣生普戴奕祀同欽不有高節寧符  
宿心其口辰多閑聞風逃想茂軌遐劭清暉遽往佇

契業於圓明冀崇緣於方廣鏤飛篆於曾岳齊勝基於

穹壤其

上元三年歲在景子四月戊戌朔廿五日壬戌建

右唐明徵君碑徵君者梁人名山賓也高宗朝其裔

孫宗儼以方伎進故立此碑舊唐史言高宗自製文

而書之非也蓋高宗撰文高正臣書耳金石錄

右高宗御製高正臣書王知敬篆額碑陰有棲霞二

大字乃大中庚子歲立今碑乃景子此卽米芾所謂

手摩一丈玉讀盡上元記者書伯聖教序中出極有

風骨可愛蒼潤軒帖跋

上元三年四月立今在上元縣棲霞寺唐有兩上元  
此云景子者高宗號也 舊唐書明崇儼傳累遷正  
諫大夫特令入閣供奉崇儼每因謁見輒假以神道  
頗陳時政得失帝深加允納潤州棲霞寺是其五代  
祖梁處士山賓故宅帝特爲製碑文親書於石論者  
榮之今按此碑乃高正臣書史家以御製并訛爲御

書耳

金石文  
字記

按碑云南齊徵君明僧紹者太原人也初序其隱遁  
之高繼言栖霞之勝而以度人賜經錢絹等物終之  
則立碑者以僧紹非山賓審矣梁書山賓傳父僧紹

隱居不仕宋末以國子博士徵不就而山賓官侍中  
舊書竟以侍中爲處士德甫復以此碑之僧紹爲山  
賓何耶齊書僧紹傳永明元年以國子博士徵不就  
卒故此碑云南齊徵君梁書所云宋末徵者亦誤然  
傳云子元琳字德璋而無山賓齊書修于梁山賓爲  
梁大臣而反遺之何也碑又云法師僧辨爰來至止  
別起梵居栖霞之寺由此創名蓋辨依紹建寺並非  
明氏故宅使高宗寵加崇儼宜于碑末及其名字卽  
山賓亦未之及未知劉氏何据舛謬至此新書削去  
製碑一語有以哉

金石  
後錄

右栖霞寺明徵君碑徵君者南齊處士僧紹朱錫鬯  
以爲梁處士山賓蓋承舊唐書明崇儼傳之誤山賓  
仕梁通顯沒贈侍中非處士也據碑捨宅爲寺乃僧  
紹第二子臨沂公仲璋而崇儼傳以爲山賓故宅皆  
誤也碑稱僧紹祖玩晉建威將軍而南史云州中未  
事父畧宋平原太守中書侍郎而南史云給事中未  
知孰是碑稱移居鬱洲揜榆山而史作舛榆揜舛本  
一字金陵在明代有南京之稱此碑云乃屆南京似  
先爲之譏矣

潛研堂金石文政尾

按碑題朝議郎行左金吾衛長史侍相王書臣高

正臣奉勅書高正臣史無傳說詳杜君綽碑相王  
卽睿宗舊唐書睿宗紀帝好學工草隸尤愛文字  
訓詁之書上元二年封相王高宗紀作三年正月拜右衛大  
將軍正臣時爲侍書則正臣之能書宜矣新唐書  
百官志王府官無侍書專員但有友一人掌侍游  
處規諷道義侍讀無定員文學一人掌校典籍侍  
從文章則是侍書之員或卽侍讀文學所兼也又  
百官志注云高宗中宗時相王府長史以宰相兼  
之則其他之兼者可知矣又左右金吾衛兵曹騎  
曹曹叅軍事各有長史一人正臣時正授此官

也篆額者王知敬史附王友貞傳但云善書隸今觀此碑則又知其工於篆也碑云南齊徵君明僧紹者太原人也仲雍誕其綿允井伯播其靈苗芳源肇於孟明因卽以明爲姓通志氏族畧以字爲氏者明氏姬姓虞仲之後也有百里奚者爲虞之公族大夫晉獻公滅虞虜虞公及其大夫百里奚以媵秦穆姬自此遂爲秦大夫奚生孟明視視名也明字也以字爲氏下文載宋朝明姓者三人明鎬明靚明臻而獨不及上溯徵君諸人南史傳明僧紹字休烈平原鬲人一字承烈其先吳太伯之

裔百里奚子孟明以名爲姓云太伯之裔與碑異以名爲姓與氏族畧異碑云曾祖忱晉著作郎祖玩晉建威將軍父畧宋平原太守中書侍郎晉宋書皆無傳南齊書僧紹傳不載曾祖但云祖玩州中從事父畧給事中南史亦但云祖玩州治中父畧給事中歷官俱與碑異傳云僧紹有儒術宋元嘉中再舉秀才永光中鎮北府辟功曹並不就隱長廣郡嶗山聚徒立學碑不著宋年號但云蒲輪再至攀桂之節逾高玉帛屢陳枕石之誠彌固遂乃緬懷飛遁抗迹嶗山橫經者四集請益者千餘

嶗山在今膠州卽墨縣劉宋時爲不其縣屬長廣郡嶗又作牢魏書地形志長廣郡不其縣有牢山又作勞太平寰宇記大嶗山小嶗山郡國志云夫差登之得靈寶度人經齊記云泰山自然高不如東海嶗山東通志在卽墨縣南六十里濱于海其山有二高者曰大嶗差小者曰小嶗二山相連高三十五里周八十里顧寧人嶗山圖志序曰嶗山在今卽墨縣東南海上有大嶗小嶗其峯數十總名曰嶗志言秦始皇登嶗盛山望蓬萊因謂此山一名嶗盛而不得其所以立名之義案南史明僧

紹隱於長廣郡之嶗山則字或從山又漢書成山作盛山在今文登縣東北則嶗盛自是兩山古人立言尙簡齊之東偏三面環海其斗入海處南嶗而北盛則盡乎齊東境矣其山高大深阻旁薄二三百里以其僻在海隅故人跡罕至人則從而夸之以爲神仙之宅靈異之府其說云吳王夫差登此山得靈寶度人經考之春秋傳吳王伐齊僅至艾陵而徐承率舟師自海道入齊爲齊人所敗而去則夫差未嘗至此也自田齊之末有神仙之論而秦皇漢武謂真有神人在窮山巨海之中於是

八神之祠徧于海上萬乘之駕常在東萊秦皇登  
之必一郡供張數縣儲侍四民廢業千里騷騷於  
是齊人苦之而名曰勞山也其以是夫此勞山之  
說較諸家為最晰因附載之碑云齊高祖屢下徵  
書確乎不拔其後又移鬱洲楡榆山栖雲精舍楡榆  
齊書南史建元元年又下詔徵為散騎侍郎又不  
俱作弁楡就既而濟岱淪胥公私蕩覆凌江迴憩遂屆南京  
行次攝山有終焉之志此山其狀如繖故亦號曰  
繖山爰集清流於焉講肆永明元年又徵為國子  
博士徵君鑿坏貞遁漱石忘歸鶴版載臨豹姿逾

遠俄有法師僧辯欣然一遇叶契千齡因即隣巖  
構宇別起梵居栖霞之寺由此創名安居頃之辯  
師遷化徵君嘗夢法身冠於曾巘後因乘眺又觀  
真顏于巖之首將于巖壁造大尊儀永明二年奄  
遷丹壑南齊南史兩傳皆同惟建元徵散騎侍郎  
兩傳作正員外郎法師僧辯兩傳作僧遠又攝山  
上有江乘二字碑所無也又傳稱齊太祖遺竹根  
如意筍籜冠隱者以為榮此事碑亦不叙入江乘  
縣宋屬南琅邪郡齊時廢郡隋時廢縣入句容江  
南通志攝山在江寧府東北四十五里南史云齊



明僧紹居此山後捨宅爲栖霞寺通志又云栖霞寺在府東北攝山南齊明僧紹故宅唐改功德寺高宗製明隱君碑亦尙完按捨宅爲栖霞寺南史僧紹傳無此語此碑額題攝山栖霞寺亦未嘗改爲功德寺通志語皆未晰也又古蹟門載明僧紹宅在上元縣攝山永明七年僧紹捨宅爲寺卽今栖霞寺僧紹子永明二年已卒安得至七年捨宅乎通志蓋誤讀陳侍中尙書令江總持所撰攝山栖霞寺碑文也總持文云南徐州琅琊郡江乘縣界有攝山者其狀似繖亦名繖山尹先生記曰山

多草藥可以攝養故以攝名焉齊居士平原明僧紹宋泰始中嘗遊此山仍有終焉之志乃刊木駕峯薙草開逕披拂榛梗結構茅茨廿許年不事人世有法度禪師與僧紹冥契甚善嘗於山舍講無量壽經中夜忽見金光照室光中如有臺館形像居士遂捨本宅欲成此寺卽齊永明七年正月三日度上人之所構也居士有懷創造俄而物故其弟二子仲璋爲臨沂令克荷先業莊嚴龕像首於西峯石壁與度禪師鑄造無量壽佛坐身三丈一尺五寸通座四丈并二菩薩倚高三丈三寸云云

詳玩碑文顯係僧紹存日欲捨宅而未果至永明七年其子仲璋與度上人構成之也自通志誤會江碑之意而江寧府志及近出之攝山志皆誤以爲僧紹捨宅在永明七年矣南史傳云僧紹子元琳仲璋山賓並傳家業山賓最知名南齊書則曰子元琳字仲璋是元琳仲璋爲一人也碑乃云第二子臨沂公仲璋可知長子爲元琳南齊書誤也兩傳不詳仲璋事蹟碑云仲璋琢彼翠屏爰開葉座捨茲碧題式建花宮此爲仲璋捨宅爲寺之證又云逃彼蕭宗大宏釋教文惠太子及竟陵王咸

捨淨財光隆慧業時有沙門法度卽此舊基更與新製又造尊像十有餘龕及梁運載興臨川王以天監一十五載造無量壽像一區帶地連光合高五丈凡此故蹟今檢通志悉從簡畧文惠太子齊世祖長子竟陵王名子良世祖第二子南齊竟陵傳稱與文惠太子同好釋氏甚相友悌子良敬信尤篤數於邸園營齋戒大集朝臣衆僧至於賦食行水或躬親其事臨川王宏梁太祖第六子梁書傳稱天監十五年所生母陳太妃寢疾宏與母弟南平王偉侍疾並衣不解帶及太妃薨水漿不入

口者五日据碑載栖霞造像適在是年疑為太妃作也碑云今故於彼度人常滿七七各兼衣鉢錢二百貫絹二百匹蘇三十斛繡像織成像新舊翻譯一切經一藏并幡華等物凡此所賜錢物皆所以施福于栖霞者詳玩碑文蓋以栖霞振興佛法為求福之勝地原其始建在仲璋克承僧紹之業故不沒其功而為此碑未嘗有一語及山賓并亦不因崇儼之請也蘇三十斛本草注蘇性舒暢行氣和血蘇乃荏類而味辛如桂爾雅謂之桂荏此所賜以斛計必是蘇子本草又云九月收子打油

然燈甚明不知高宗賜此為然燈用否耶此碑文字完好而取諸史志參校頗多互異因詳述之如此碑立于上元三年四月是年十一月始改元儀鳳也

淮南公杜君墓誌

石高四尺廣一尺九寸十七行行三十四字正書篆額

周豫州刺史淮南公杜君之墓誌

君諱字

層華望仙雲而連若木□□□浮潤海而接霄潢公天挺英靈神資朗哲髫季吐秀綺歲含芳初舉茂才為

許州□□□令懿德裁風美青鸞之舞化嘉猷儼俗光  
彩翟之依仁政舉薰風譽流天展又詔遷□□刺史諸  
軍事淮南公被雲雨之膏液降霜霰之輕威區群荷子  
育之恩庶策抱陶均之□塞帷千里衢歡何暮之謠露  
冕百城門嗟來晚之詠遇周社之傾覆會鼎祚之流移  
鹿散中原梟鳴宇縣高班厚裘屬卷亂而傾淪墨綬金  
章偶崩離而失主嗣子洪貴六人及孫恒周三人等蓄  
耀珠泉潛華玉岫光逾月采□爛星暉玉樹分榮聳亭  
亭於迴薄金柯引翠抽鬱鬱於長林或則學贍文豐兵  
輜武略或則風雲在議金石斯懷琬謝玉而成珎貴韋

珠而並貴嘒崇基之失緒咨峻趾之湮沉徘徊木鴈之  
間仿佯語默之致於是懷五慎佩九箴孝二尊篤三益  
咸以壑舟夜徙礎露朝晞天不憖遺溘然長謝□周天  
統二季終乎私第春秋八十有二以隨開皇元年十月  
一日與夫人馮氏合葬于龍山□□□原里之禮也其  
地東窺邵堞伐楚之迹猶存西迓渑城避狄之隍如在  
南鄰渑水神龜游括地之瀾北瞰龍山仙鶴憩聳天之  
嶠爾其珎木蒼翠嘉樹紛紜是汝□之形勝荆楚之□  
□者焉曾孫善達義節八人等痛風枝而結思悼霜露  
以摧心遠謝□裘遐慙落構恐□□變海陵谷負遷耿

介長淪芳菲永歇勒茲貞石迺為詞曰  
承芳蕙苑誕秀清流口口開屏懿德臨州夙虧風槩早  
歇英猷爰有嘉慶遠謝箕裘敬雕口口翠嚮庶永播芳  
清口

大唐儀鳳二年歲次丁丑五月壬戌朔七日戊辰雕  
瑩功訖

按此碑頗完善缺字無多而無撰書人姓名碑中  
訛者二處云周天統二年終乎私第天統是齊後  
主紀年非周也据碑文前云遇周社之傾覆會新  
祚之流移則杜君實仕于周所謂二年者當是周

武帝天和二年不知碑何以有此誤也又云合葬  
于龍山口口口原里之禮也据文當是某里之原  
禮也文倒互矣首行直云君諱某不加鋪叙之語  
然諱字里貫皆空闕不刻何耶文云締構層華望  
仙雲而連若木口口口口浮潤海而接霄潢似乎  
言其里居之近東海也然稽之唐書宰相世系表  
杜氏有四派曰京兆杜陵曰襄陵曰洹水曰濮水  
無有近海者惟北史杜松贊為北海人然不詳其  
何系也碑云君舉茂才為許州口口口口令遷口口  
刺史諸軍事淮南公周社傾覆崩離失主嗣子洪

貴六人孫恒周三人等天不憖遺溘然長謝春秋八十有二以隨開皇元年十月一日與夫人馮氏合葬于龍山曾孫善達義節八人等勒茲貞石大唐儀鳳二年歲次丁丑五月壬戌朔七日戊辰雕瑩功訖是立碑之歲距合葬又九十七年蓋碑為曾孫所追立也君以周天和二年卒春秋八十有二推其生當在南齊武帝永明四年北朝為魏孝文太和十年則其初舉茂才為縣令歷官刺史爵淮南公同翔北魏以至後周幾六十年之久矣合葬龍山考其所在太平寰宇記汝州魯山縣本漢

魯陽縣左傳陶唐氏既衰其後有劉累學擾龍氏以事孔甲龍一雌死潛醢以食夏后夏后享之既而使求之懼而遷于魯縣即魯陽是也又曰堯山俗名大柏山水經注云堯孫劉累遷此故立堯祠於西山今山亦號大龍山因擾龍見稱碑所稱龍山似即指此則其地在魯山縣北周屬魯州魯山郡北魏謂之山北縣屬廣州魯陽郡也碑云其地東窺邵堞伐楚之迹猶存西邇滎城避狄之隍如在水經注滎水出南陽魯陽縣西之堯山邵堞似即召陵故城寰宇記云在許州鄆城縣東四十五

里漢為召陵縣即春秋楚屈完來盟於師盟於召陵也通志氏族畧杜氏亦曰唐杜氏祁姓帝堯之後建國于劉為陶唐氏裔孫劉累以能擾龍事孔甲故在夏為御龍氏在商為豕韋氏在周為唐杜氏成王滅唐而封叔虞乃遷唐氏于杜是為杜伯此杜氏得姓之始正與汝州龍山事相合然則杜君之居與葬皆在魯山也會孫善達義節等史傳無名其人似不諳文墨者碑文簡要有體必是能文者所為首行闕字當是換人闕以俟填而善達等遽仍其闕摹勒上石又碑額篆體詭異惑人以

此揣之則天和之訛天統某里之原誤為倒置皆由書者舛誤而善達等之漫不加察可知也

### 李勣碑

碑連額高一丈八尺八分廣六尺五寸三十二行每行字數約九十餘行書額題大唐故司空上柱國贈太尉英貞武公碑十六字篆書在醴泉縣昭陵劉河村

大唐故司空太子太師上柱國贈太尉揚州大都督英

貞武公李公之碑

御製 御書

朕聞四維紀地坤元所以載物八柱承天乾策由其列耀故軒丘御廩資六相以經綸豐水膺圖憑九臣而締

構莫不道符金礪契叶鹽梅贊嘯龍騰風翔雲起公名  
 勤字懋功口州衛口口口口口口口口口口口口口口  
 口口口口口口口口口口口口口口口口口口口口口口  
 口口口口口口口口口口口口口口口口口口口口口口  
 刺史父蓋散騎常侍陵州刺史上柱國濟陰郡王後固  
 辭口改封舒國公贈潭州都督業傳弓冶代列簪裾載  
 德象賢口光惇史口口口口口口口口口口口口口口  
 口口口口口口口口口口口口口口口口口口口口口口  
 口口口口英口年甫十七屬隨運分崩于時率土沸騰  
 羣方競逐黃龍白騎平動干戈丹浦綠林遞興氛祲家

負吞沙之力人懷練石之心李密據大洛以稱兵臨二  
 周而口濟公權推盟主暫口口口口口口口口口口口口  
 口口口口高祖神堯皇帝應昊穹而撥亂順斗極以龔  
 行四海樂推兆人思戴及密來投附公獨未歸既承其  
 旨方奉皇運誠於所事造次必形風霜之節其在茲矣  
 口口口口高祖乃詔公為黎州摠管上柱國萊國公尋改  
 青曹公賜同國氏公臨危守義類文聘之懷忠建築承  
 恩同奉春之得姓武德二年又授右武侯大將軍是時  
 國步未夷王塗尚梗口口口口太宗文武聖皇帝愍茲交  
 口大拯橫流公出贊元戎入系神算受分麾之重寄沐



賜榮之殊榮劉武周率彼犬羊憑凌汾晉  
 躬親矢石公則任屬偏裨蕭斧纔臨朝  
 德潛議合從南瀕控鶴之山北距飛狐之塞擁周韓之  
 銳卒驅趙魏之梟兵自謂力動天關威迴地軸  
 齊地南征北伐並効深功憬彼凶奴自昔為患乘折膠  
 而犯鄆候滿月而來侵朔騎騁於唐郊胡笳沸於汾隰  
 簾林搖岳蠶野騰川烽火照於中羽檄飛於下公  
 出車  
 豪之逢巨燎彌山抑

室似危葉之遇衝颺滅跡掃塵追奔逐北乃加食封九  
 百戶叅墟輿壤迹所基傍控寶符之鄉近對金蓮之  
 域眷言樞要綏撫特難鎮俗威邊  
 浮革舩而度河窮海而傾巢  
 狼臺以穴遂使地空塞北候靜漠南漢將勒燕然  
 之銘胡騎動陰山之旣而頻丁巨罰始不勝哀累  
 詔寬解敦還  
 先聖承

開函垂談真緒言之際以朕託公便即齧指流血銘肌  
 記忠貞之操振古倚金石之心唯公而已改封英  
 公授兵部尚書尋授特進太子詹事左衛率口口口  
 九年授口口道行軍大摠管口口口口口口口口  
 先朝東征大破駐蹕尋授靈州道安撫大使破延陁於  
 為德韃山又授太常卿出為疊州都督尋除特進檢校  
 口州刺史朕纂承丕緒延想舊勳又授公開府儀同三  
 司尚書左僕射口口口口口口口口口口口口口口  
 口口口口口口口口口口口口口口口口口口口口口口  
 授職勳賢  
 異宜踐位未淹遽申口讓朕成公之美權遂謙光尋拜

司空用旌口德傍勇九土上穆三台聿膺元武之符載  
 調黃鼎之飪彝倫式叙庶績其凝乃將有事口口以公  
 為口口口口口口口口口口口口口口口口口口口口口口  
 口口口口口口口口口口口口口口口口口口口口口口  
 先朝親行吊伐雲衝萬道天兵四臨口醜  
 徒於握中置凶羣於几上但口口口口口口口口口口  
 聖心惻隱不忍坑  
 喪賜以重生返其歸路猶復收合餘燼背義忘恩莫念  
 解網之仁還興舉斧之逆朕恭惟口口口口口口口口口口  
 往志情切授  
 祠思清隧穴之祆誓雪口口口口口口口口口口口口口口  
 園陵之憤昔王翦舊將  
 尤吞南楚之強充國老臣始定西羌之孽立功立事者  
 德是憑故勞公暮年出征外域乃以公為遼東道安撫

使行軍大摠管韞玉宏之妙

不藉九攻之勞獲彼凶渠唯恃七擒之術

山空万代逋誅一朝清蕩及旋拜太子太師

百戶公自少及長傾源拔身奉國

上藥名醫相望道路日仁必壽竟爽神期天不憖遺殲

我良懿以總章二年十二月三日薨於私第春秋七十

有六朕察廢朝七日車軻勸去奮興哀愛命

昭陵所築之墳一佳衛霍故事象

烏德韃山及陰山鐵山等以旌破北狄東夷之功焉其

遷葬之晨朕自至橫門投書永訣穿壁候疾不救鶴板

之灾登城徒深泣感蟻

朋則虛舟靡逆行已則暗室無欺晦雨不革其音疾風

知其勁奉親思孝遽彰懷橘之誠事上資恭無待觀

之誠孫吳藝術學而弗生知管樂才而斯

○□□□□□□□□□□□□□□□□□□□□□  
○□□□□□□□□□□□□□□□□□□□□□□□□  
諧之致出不顯其忠就禮俗而存道因善謔而申諷抵  
掌宏議庶政咸拔其謀造膝詭詞羣寮莫知其際夷險  
一□寵辱□驚□□□□□□之□□□□□□□□□之  
○□□□□□□□□□□□□□□□□□□□□□□□  
懼其為吏也嚴而不殘其為將也威而能愛子顏之方  
敵國在昔多慙道濟之比長城於今為劣朕以公棄榆  
吳景力謝年侵欲令諸子仕□得□□□□□□□□□□□□  
○□□□□□□□□□□□□□□□□□□□□□□□□

○□□□□□□□□□□□□□□□□□□□□□□□  
宅之卑列壤疏封獨尚寢丘之儉豈非業光三傑譽重  
三南為社稷之元□實期運之隆棟公材公望有始有  
終○□□□□□□□□□□□□□□□□□□□□□□□  
○□□□□□□□□□□□□□□□□□□□□□□□  
之徂光倏而不畱宰樹森其成列恐殉邑之地竟淪彩  
於琀戈庶武昌之原永傳輝於翠禦式旌遺懿乃勒銘  
云  
惟皇建極惟臣佐功吟嘯元感卜夢潛通如麟縱壑若  
羽隨風弼諧天構光亨棟隆一其爰有傑人胄承華緒德



○殆庶道光性與情希管樂器伴伊呂○物□□□□

○其□□□□□□□□□□□□□□□□□□□□□□

○其□□□□□□□□□□□□□□□□□□□□□□

○其□□□□□□□□□□□□□□□□□□□□□□

表勁攝下唯○基身以正賜厚分駮恩隆得姓燮和師

律抑揚辭令其營開偃月旆○連雲下江澄靄平林散

氛元池妙略黃石崇勲威橫百戰勇冠三軍其□□□

○其□□□□□□□□□□□□□□□□□□□□□□

○其□□□□□□□□□□□□□□□□□□□□□□

驅戎伐戎鯨銷海晏蜃○樓空永殫逋藪長清大風其

締構邦基經綸國步其盈辭滿鳴謙履素克壯其猷□

○歲暮凜○奇節温温□□其□□□□□□□□□□

○其□□□□□□□□□□□□□□□□□□□□□□

奉國其負山潛遠夢瓊興愴階裂下台星沉上將朝悲

野泣投環輟相晉原長往吳閩徒望其三河聚騎五校

陳兵旌軒委鬱笳挽淒清沉沉□□寂寂□□□□□

□□□□□其□□□□□□□□□□□□□□□□□

首墳象□山樹疑營柳人謠國頌天長地久其

儀鳳二年歲次丁丑十月庚寅朔六日乙未建

碑陰

十一行行十  
八字行書

唐太子太師英國公李勣以總章二年薨年八十六  
贈太尉揚州大都督陪葬昭陵起冢象陰鐵烏德韃  
山以旌勳烈今按其墓在昭陵之北北距山麓八里  
南距今醴泉縣三十里冢高七十五尺東西綿延七  
十五步周圍二百步有羣峰高下崔嵬之狀勢極雄  
壯前有神道碑高二丈二尺廣五尺八寸五分鼈座  
甚偉乃儀鳳三年高宗御製御書過之者有以見一  
代元勳之遺迹也元祐四年二月六日奉議郎權陝  
府西路轉運判官游師雄題本司勾當公事宣義郎  
陳令邑主簿蔡安時尉司才玠同觀邑令宣義郎呂

由聖命工刻石清源口持書

右唐李勣碑按唐史太宗屬疾出勣爲疊州都督高  
宗立召授檢校洛州刺史今以碑考之其除洛州乃  
在太宗朝高宗卽位授開府儀同三司爾又新舊史  
皆云勣年八十六而碑云年七十六碑高宗自撰其  
所書官爵年壽皆可信而不疑也金石錄  
公陪葬昭陵碑文高宗製並書行草神逸機流後半  
尤縱橫自如碑首御製御書四字大類褚登善余曾  
至碑下見碑高大過房杜諸臣豈以陛下家事之一  
言而爲是以報之耶石墨鐫華

贇廣韻作贇胡畎切獸名似犬多力出西海倒一虎者非也五經文字亦云贇子犬反從二虎從貝俗以二虎顛倒與說文字林不同此書用俗體倒一虎而又缺一筆以避太祖諱今人不識之矣蘇文舉開業寺碑亦用此體爾雅虎有力注出西海大秦國有養者似狗多力獷惡沈佺期驩州寄家人詩且懼威非贇寧知心是狼杜甫哀蘇源明詩不要懸黃金胡爲投乳贇寄劉峽州詩乳贇號攀石飢颺訴落藤注引炙轂子載贇銘曰爰有獷獸厥形似犬飢則馴服飽則反眼出於西海名之曰贇 梁昇卿御史臺精舍

碑作贇一武一虎更奇 文選左思魏都賦蒹葭贇

翟蒨森李善注引說文曰贇分別也此又一義金石文字

記

趙氏云新舊史皆云年八十六而碑云七十六按舊書無此語其語諸子曰我山東田父耳位三公年將八十非命乎固與碑合也新書改將字爲踰誤矣勣本徐氏名世勣傳云至高宗時避太宗偏諱故但名勣而此碑王世充世字特缺中一筆未之避也虎嘯龍騰改虎爲贇以避高祖諱廣韻作贇胡畎切倒一虎者俗體也亦缺一筆與周孝明皇后碑箴字號字

末筆皆不全同勣起降虜得與顧命高宗廢后立昭  
儀依回容祿與許李同譏所謂大臣以道事君者固  
若是耶雖保首領于生前卒以其孫敬業舉兵討武  
氏至于掘冢暴骨亦可哀已若敬業者事雖不成不  
謂之葢愆不可又按勣常暴疾醫待鬚灰太宗乃自  
翦須和藥賜之勣姊病白為粥而燎其鬚一傳之中  
鬚事兩見君臣誼篤姊弟情真求之今日益亦鮮矣  
而碑不之及豈傳聞有未實乎碑云先朝東征大破  
駐蹕授靈州道安撫大使雖于勣之遷除無甚關係  
亦足以補史之缺

金石後錄

碑叙次與本傳畧同惟討劉武周一節傳不及之耳

關中金石記

碑剝落所記英公進爵歷官案之本傳皆符然碑載  
武德二年又授右武侯大將軍今傳無之又載劉武  
周率彼犬羊憑陵汾晉先朝躬親矢石公則任為偏  
裨而傳亦畧不書下所載者有云先朝東征大破駐  
蹕尋授靈州缺撫大使破延陀于烏德鞬山缺太常  
卿出為疊州都督缺除特進檢校洛州刺史朕纂承  
丕緒延想舊勳又授公開府儀同三司缺案此太宗  
嘗欲英公致力高宗故暫置于外俾高宗自為擢用



金石錄卷五十一  
故今碑雖殘而文尚可推次傳旣云翟讓爲盜勳年  
十七往從之而碑作年甫十七亦相合攷讓起于大  
業末則在煬帝十三年是時英公益已十七矣及堯  
于總章二年其數正七十有六今碑所書者是也而  
勳本傳于其屬疾之日云云我山東匹夫耳位三公  
年踰八十然則八十當作七十史家以七八數目字  
易涉混因致此誤也傳云葬日帝與皇太子幸未央  
古城哭送碑亦云遷葬之辰朕自至橫門投書永訣  
較史亦有詳畧文內入柱承天乾道由其廣運四維  
紀地坤元所以載安是知締構經綸必佇風雲之佐

變諧樞字咸資川嶽之靈故軒邱御展六相宣其景  
化瀉水乘時五臣濟其鴻業數語王著探入淳化閣  
帖作太宗書今見爲高宗御製及書著何次第乖忤  
至此黃伯思法帖刊誤亦未之及故書之以補伯思

所遺

授堂金  
石跋

按此碑下截磨泐存者得十之六其大較與兩唐  
書同惟所叙歷官間有先後詳畧不同之處而碑  
中缺字有可據史補足者碑云公名勳字懋功口  
州衛口口舊唐書傳云曹州離狐人隋末徙居滑  
州之衛南碑云祖康齊伏波將軍譙郡太守追贈

濟州刺史父益散騎常侍陵州刺史上柱國濟陰  
郡王固辭改封舒國公贈潭州都督舊傳不及其  
祖但載其父官封在勳歸唐之初年而又不書其  
贈都督事又祖康以上碑缺四十餘字當是載其  
曾祖而不得見也碑云年十七歸李密新傳云年  
十七推李密為主署爲右武侯大將軍東海郡公  
王密舊史李密傳大業十三年二月密號魏公卽位  
稱元年以徐世勳爲右武侯大將軍按勳以總章  
二年薨年七十六推其生在隋開皇十四年至大  
業十三年勳年實二十四矣碑云高祖詔公爲黎

州總管上柱國萊國公尋改青曹公舊傳同惟黎  
州作黎陽青曹作曹國新書作黎州惟萊國公誤  
作英國公碑云太宗文武聖皇帝大拯橫流公出  
贊元戎入叅神算劉武周王充竇德徐圓朗南征  
北伐並効深功乃加食封九百戶据高宗本紀秦  
王討劉武周武德二年事是年十一月勳爲竇建  
德所執三年始自拔來歸而三年三月秦王復與  
武周戰于洛州武周亡入突厥其時勳不同戰也  
四年伐王世充敗竇建德勳皆從之又從破劉黑  
闥徐圓朗皆五年事碑云先聖承閑曲垂談宴緒

金石錄卷五十九  
三  
言之際以朕託公改封英國公授兵部尚書尋授  
特進太子詹事左衛率舊傳云高宗爲晉王遙領  
并州大都督授勳光祿大夫行并州大都督府長  
史父憂起復十一年改封英國公復以本官遙領  
太子左衛率十五年徵拜兵部尚書是徵兵部在  
後授衛率在前相距五年也碑云口口口九年授  
口口道行軍大總管下缺先朝東征大破駐蹕尋  
授靈州道安撫大使破延陁於烏德韃山又授太  
常卿出爲疊州都督尋除特進檢校口州刺史朕  
纂承丕緒又授公開府儀同三司尚書左僕射九

年上缺字當是貞觀十九年下缺字是遼東道也  
是時太宗親征高麗勳從太宗摧殄駐蹕陣以功  
封一子爲郡公碑不載封一子郡公事破延陁是  
二十年事授太常卿是二十二年事舊傳云轉太  
常卿仍同中書門下三品旬日復除太子詹事碑  
皆不書出爲疊州都督乃二十三年太宗寢疾時  
事檢校口州刺史泐一字据傳乃洛州也是高宗  
初卽位事舊書高宗紀二十三年六月甲戌朔帝  
卽位辛巳疊州都督英國公勳爲特進檢校洛州  
刺史癸巳爲開府儀同三司同中書三品八月癸

西朔爲尚書左僕射碑云踐位未淹遽申口讓朕  
成公之美權遂謙光錚拜司空用旌口德此數語  
是高宗册拜司空之制詞据舊傳勳表求解僕射  
在永徽元年册拜司空在四年也碑云勞公暮年  
出征外域以公爲遼東道安撫大使行軍大總管  
及旋拜太子太師口封二百戶据傳是摠章元年  
事二年加太子太師增食實封通前一千一百戶  
蓋前是九百戶今加二百戶通爲千一百戶也摠  
章二年十二月薨咸亨元年二月六日陪葬昭陵  
据本紀是年三月甲戌朔始改元咸亨則二月六

日尙是摠章三年而碑已書咸亨者文撰於葬後  
故也碑云所築之墳一隄衛霍故事象烏德韃山  
及陰山鐵山等以旌破北狄東夷之功語與傳合  
陪葬昭陵者惟李靖與勳皆起冢爲山以象戰功  
長安志昭陵圖靖起冢象磧石山勳起冢象陰山  
也碑云遷葬之晨朕自至橫門投書永訣傳稱帝  
幸未央古城登樓臨送并爲設祭不云投書永訣  
也此亦足徵高宗飾終之殊典僅見此碑碑立於  
儀鳳二年距其葬八年殆是築墳功畢而始建碑  
也傳繫召拜洛州刺史在高宗初卽位而碑書于

纂承丕緒之前者以洛州爲起用之初階不足重  
輕故連叙于疊州都督之下以授開府儀同三司  
爲遵太宗治命起用之重事故以纂承丕緒二句  
冠于前金石錄益未細玩碑文也則天臨朝勳孫  
敬業舉兵則天追削敬業祖父官爵剖墳斲棺中  
宗返正令所司速爲起墳是游師雄所見之勳墓  
毀而復築者尚高大如此可知唐時厚待功臣之  
恩禮雖歷久遠如一轍也授堂跋謂文內八柱承  
天乾道由其廣運數語王著採入淳化閣帖作太  
宗書今見爲高宗御製及書著何次第乖忤至此

按此數語與此碑文雖相似而實不同當時鴻篇  
鉅製其通脫語大率相類太宗書者只是太宗一  
種王著採入閣帖非卽此碑授堂亦未細檢也資  
治通鑑貞觀二十三年五月戊午以同中書門下  
三品李世勣爲疊州都督世勣受詔不至家而去  
註云史言太宗以機數御李世勣世勣亦以機心  
而事君此二語今檢兩唐書勳傳皆無之不知本  
何史也又貞觀政要任賢條叙李勣事太宗嘗曰  
李靖李勣二人古之韓白衛霍豈能及也註云按  
史傳二十三年帝疾謂太子曰李勣才智有餘然

金石錄卷五十一  
汝與之無恩恐不能懷服我今黜之若其卽行俟  
我死汝用爲僕射親任之若徘徊顧望當殺之乃  
授疊州都督今檢兩唐書勳傳亦無任之殺之之  
語不知所謂史傳者又何史也碑爲高宗自製宜  
乎語不及此然勳之出守疊州後人致多議論附  
識于此備讀史者攷焉碑中稱勳皆用公字高宗  
爲人臣製文稱勳爲公亦金石之一例也

### 李万通造像記

記橫廣一尺五寸三分高六寸四分十四  
行行五字正書今在河內清化鎮石佛堂

大唐儀鳳三年歲在戊寅七月乙卯朔十七日辛未弟

子李万通及妻徐合家等敬造彌勒像一軀上爲

天皇天后又爲亡父見存母賈及七祖先靈存亡眷屬

法界蒼生俱登正覺

### 開業寺碑

碑高一丈廣四尺七寸三  
十一行行六十八字正書

大唐開耀二年歲次壬午二月乙丑朔八日壬申李公

### 碑并序

#### 李尙一卷

#### 武功蘇文舉書

夫八龍荀里榮問在於當年駟馬于門餘慶消於終古

亦有漢將軍之甲第磨滅成空魯司寇之華堂摧殘已  
盡豈不以泡露倏忽陵谷遷移寂寥千載煙塵四合雖  
復武陵洲曲時逢李衡之樹山陽苑中頗見嵇康之竹  
竟未能激揚真界取大壯於龍宮欽崇妙境授全模於  
象塔是用神居肅穆靈德支持縱石盡而猶存與金剛  
而不壞鞠遺蹤於茂草彼或未思攀勝果於堅林我誠  
先覺開業寺者後魏黃門郎使持節衛大將軍陝州刺  
史都督冀定瀛相殷五州諸軍事定州刺史尙書令司  
徒公固安縣開國伯李公捨山第之所立也其地則前  
臨漳水金鳳騁光而振儀却負嵩山玉馬騰姿而絕影

東瞻峻堞宛若香城西據崇巖依然雪嶺蓋全趙之勝  
地焉公諱裔字徽伯趙郡元氏人也珪璋盛德代資卿  
相之材鍾鼎貴遊人負河山之氣便繁竹使人天門而  
上八重密勿槐庭登太階而步三級朱輪趨闕拜天子  
於南宮黃閣當衢肅羣公於北里位望隆矣歡娛極矣  
乃喟然歎曰假使門兼萬石不能遺生滅之源家累千  
金不能去吉凶之域以爲同生者物異物者超生滯教  
者方離方者會教挹三明而豁悟乘公正以虛求爰貶  
秦於豐家庶推煩於朽宅及其高臺未毀曲池猶濬迴  
李倫之業作須達之園昔我宴居今成法宇變歌梁於

殿卽下梵塵移舞觀於花臺還飄淨雪八功德水波  
通西舍之池四禪定林影庇東隣之樹余其考輪奐度  
崇高或仍舊而標迹或惟新而廣制隨方投矩基階因  
臣壑之形審曲裁規垣院取重巒之狀岩堯香閣涌地  
神行窈窕禪樓中天化立千門遠閤當斷岫而全開百  
棋危承隱連峯而半出垂珠綴玉日月迴薄於山牕刻  
贊圖龍風雲吐納於巖棟優填靈匠盡變態而無窮閣  
嶺真容極尊嚴而有睟青蓮目湛猶縱觀於南浮丹葉  
層開似微言於西竺詭狀千名而競出殊名萬計以爭  
陳觸類長之能事畢矣先是有沙門僧明曇寶等並不

知何許人屬魏氏之遷都隨孝文而戾止咸以冥通勝  
範夙證良緣非聲聞乘是菩薩行洞機靈於物表屈形  
相於人間覩茲願力共謀經始當由道資冥助故使天  
隆異人大矣哉諒福庭之最也于彼延昌之末錫其偃  
角之名孝昌年際改爲隱覺自魏歷齊僧徒彌廣德均  
鷺鷥數若稻麻泊乎周季道消芟夷像教斯虐主之稱  
亂甚魔王之未降四口八藏之文咸淪汲豕飛錫乘杯  
之侶悉陷秦坑遂使多寶湮覆支提廢毀散給勲臣以  
充園第可爲長歎息矣公之嫡孫龔固安伯祖元緒感  
遺墟果蒙恩賜城侔越國淨王多後嗣之家地擬齊厘



晏子據先臣之宅既而蒼精失御赤運登符大靈妙有  
廣標靈剎慧日昏而還曙法流塞而更通祖元復捨舊  
居而爲淨域北堂安寢之處重扇麤風東閣招賢之所  
再流清唄遂能上聞旒纁光動絲綸以公淨業攸開更  
以開業爲稱首俄而燬室云謝波旬縱慝寰中法侶盡  
嬰塗地之災海內仁祠多溺滔天之浸唯此靈構巋然  
獨存因大聖之依憑威傾六賊賴諸天之守護壤隔三  
災苟非至德通神奇工入妙其孰能與於此也皇明  
首出大拯橫流繫醉象而定昆陽斬毒龍而清冀野反  
淳風於上菜集甘露於中枝都幾壯而土帝服開國土

淨而天冠做蜂臺切漢方濱化於時和鳳剎臨雲尙韜  
名於朝命祖元第二子維摩武德年中趙定二州別駕  
屬乾坤漸泰曦望初華攀龍之茂績旣宣展驥之休聲  
克著永言堂構題目闕如屢有申聞情逾懇至重使澤  
流靡地金輪轉北走之途渙發紫泥銀榜照東方之  
國粵以貞觀四年還賜舊額爲開業寺也上座圓徹寺  
主圓鏡都維那道英大德僧道寬智習圓一圓真道通  
慈倫道名等並董脩戒範持護律儀騰逸氣於三空汎  
仙舟於八解鳩摩羅什望景傾魂鴈門慧遠聞風動色  
且夫難捨能捨遠人隆百代之基從明入明君子積萬

年之祚誠哉斯道信而有徵公第五子子雄隨輔國將軍平東將軍左金紫光祿大夫通直散騎常侍驃騎大將軍儀同三司使持節豪州刺史鴻臚卿進爵高都公河北道行臺兵部尚書曾孫緯 皇朝宗正衛尉司農三寺卿金紫光祿大夫荊州大都督府長史幽州都督戶部尚書太子詹事懷洛蒲三州刺史襲高都公緯弟俊 皇朝楊州大都督府兵曹參軍汴州封丘易州易縣舒州太湖三縣令朝議郎行商州司馬上騎都尉箕裘遙襲靈蔗苑而彌昌徽冕相承託檀波而轉盛大仙幽讚卿長則累葉無虧大覺顯仁公侯則連華必復詎

比夫謝家遺宅徒擬甘棠韓國舊臺空傳酸棗而已但此寺爰初締葺迄乎崇麗公又發靈誓願圖徽曠劫乃建豐碑將符鏤鼎嗟乎十鳥傾日二鼠催季空留白凡之名未勒黃金之字俊第八子宣德郎行本州錄事參軍事雲騎尉崇哲卽公之靈孫也風神秀嶷器業甄明發揮經史抑揚詞翰申鴻漸於上藩屈鵬搏於中錄雖榮麻作牧褰襜之位未登而仕口還鄉衣錦之遊斯在欽惟舊德祗若先功望鹿園而拜首登鷲山而禮足於是仰挹緇徒傍詢碧殿翦荒苔而相質允屬謀孫訪麗藻而披文無遺小子乃命從姪尙一製文焉尙一學謝

探微詞慚析妙謝安庭序叨承白雪之篇章孟宗祗敢  
述彤弓之詠庶使家風入偈抗佛土以飛英祖德惟真  
積僧祇而不朽重宣此義乃為銘曰

矣哉東墅免乎西第榮觀一時湮沉千歲邪山易擁愛

河難濟徒徇假名竟迷真諦其達人藹藹情洞如如爰

推別業式建精廬跨谷彌阜乘危躡虛傍通碣館直拒

漳渠其凌雲之口匪日而就廣制彌新崇基即舊虬檐

吐嘔鳳翼銜岫月落上楹星迴中雷其有周滅德怠弃

真寶勝彼伽藍咸成鞠草泊于赤帝紹隆靈道弊風一

革慈雲再造其漢東鹿走燕南狼藉毒被王城災延帝

石四魔怙亂三乘泯迹獨此招提居然不易其功符化

造事叶神憑妙物凝粹真人效徵 皇家鳳舉 帝室

龍興一戎庑定五濁攸激其法門既闢口源載返道資

仍山恩孚柰苑鷄峯仞積鶴池波偃地絕風塵人多林

遠其七州論德四口標榮猶嬰有待豈悟無生我祖騰

懿天師配明還因梵筆永播家聲其

按此碑標題年月日李公碑標題之有年月初見

此碑文乃紀李公捨宅為寺歷世修建之功德也

次三行曰李尚一篡武功蘇文舉書尚一文舉皆

無傳篡有纂撰二音義亦相通漢書藝文志書之

所起遠矣至孔子篡焉然用以代製文則他碑未見書人云武功而篡者不書里貫蓋尚一卽李公之族五世孫也碑云開業者後魏李公捨山第之所立也公諱裔字徽伯趙郡元氏人云云魏書李裔附李順傳稱順趙郡平棘人碑稱裔元氏人魏書地形志元氏平棘二縣同屬趙郡蓋裔與順居同郡而異縣也傳稱裔歷官大較與碑同惟贈官碑作五州傳作四州蓋無相州也北史傳稍畧碑有候衛大將軍北史同而魏傳無之裔二子長子旦次子雄北史傳稱子雄仕周累遷涼州總管長

史破吐谷渾功加上儀同宣帝卽位拜亳州刺史隋文帝摠百揆徵爲司會中大夫加位上開府受禪拜鴻臚卿進爵高都郡公晉王廣鎮并州爲河北行臺兵部尙書此子雄之歷官也碑不載周時官而入隋以後較傳爲詳餘祖元緯俊崇史俱無傳碑云其地前臨漳水却負常山漳水有二源一曰清漳一曰濁漳漢書地理志上黨郡治大黽谷清漳水所出長子鹿谷山濁漳水所出二水分流至交漳口合而爲一又自廣宗縣北行至趙州寧晉縣會滏陽河抵冀州入滹沱常山卽恒山漢高

金石錄卷五十九  
祖分鉅鹿郡置恒山郡因山爲名避文帝諱改曰  
常山漢書武帝紀天漢三年幸北地祠常山者是  
也管子云其山北臨代南俯趙東接河漢之間是  
漳水常山皆爲趙郡山川之勝而開業寺之形勢  
亦可見矣裔爲元氏人則寺當卽在其縣今檢畿  
輔通志元氏縣無開業寺之名惟欒城有之欒城  
與元氏同屬趙郡然云是元秦定中建則非此開  
業矣寺勑于延昌之末迄開耀壬午相距百八十  
年而始立碑蓋元孫重葺此寺追述其緣起于高  
祖也釋氏檀越歷數世而不衰如李氏者可謂難

矣壬午歲二月癸未改元永淳是月乙丑朔改元  
在十九日而立碑在八日故仍稱開耀二年

金石萃編卷六十

賜進士出身 誥授光祿大夫刑部右侍郎加七級王相讓

唐二十

天后御製詩書碑

石高三尺八寸廣二尺四寸十八行  
行二十六字正書在嵩山少林寺

大唐天后御製詩一首 并序五言

從天駕幸少林寺觀 先妃營建之所倍切勞衿

逾悽遠慕聊題卽事用述悲懷

陪 鑾遊柰苑侍賞出蘭闈雲偃攢峯蓋霞低插浪旂

日宮疏澗月殿啓巖扉金輪轉金地香閣曳香衣鐸

全不... 卷六十一  
弄輕吹發幡搖薄霧霏昔遇焚芝火山紅迥野飛花臺  
無半影蓮塔有全輝寔賴能仁力攸資善逝威 慈緣  
興福緒於此罄歸依風枝不可靜泣血竟何追

大唐天后御製書一首

暑候將闌炎序彌溽山林靜寂梵宇清虛冥坐經行想  
當休念弟子前隨 鳳駕過謁驚巖觀寶塔以侔個覩  
先妃之淨業薰脩之所猶未畢功一見悲驚萬感兼集  
攀光寶樹載深風樹之哀弔影珠泉更積寒泉之思弟  
子自惟薄祐鎮切梵懷每屆秋期倍軫摧心之痛炎涼  
遞運逾添切骨之哀未極三旬頻鍾二忌恨乘時而更

恨悲踐露而逾悲唯託福田少申荒思今欲續成 先  
志重置莊嚴故遣三思寶金絹等物往彼就師平章幸  
識斯意卽務修營望及諱辰終此功德所冀罄斯誠懇  
以奉津梁稍宣資助之懷微慰梵迷之緒略書示意指  
不多云

永淳二年九月廿五日司門郎中太孫諮議王知敬  
書

天后詩書各一首其一碑王知敬書按知敬有奉敕  
書金剛經今在寺壁間字多剝落而此碑獨完好如

新 嵩陽石  
刻記

鄭氏金石略曰王知恭書碑刻知敬鄭氏以為知恭  
蓋訛矣說

石碑武后幸少林寺之詩按唐紀永淳二年十二月  
丁巳改元宏道碑建于九月猶稱永淳也裴灌少林  
寺碑云永淳中御札飛白書一飛字于寺壁后必以  
此時從駕也后擅朝政預廢立永隆元年立英王哲  
為太子永淳元年孫重照生立為皇太孫百官志太  
孫不置官屬惟王府傅而下有諮議參軍一人正五  
品秩至天授二年始置皇孫府官而碑云太孫諮議  
者是年皇太子朝于東都太孫留守或暫置諮議以

他官攝之也司門郎中屬刑部掌門關出入之籍闌  
遺之物尚有詰姦除暴之意後世關差分屬戶工二  
部而詰姦除暴為具文矣此則古今官制之異附記

金石  
後錄

右天后御製詩一首御製書一首后從駕幸少林寺  
觀其母楊營建之所追慕作詩復遣其姪三思賫金  
絹等物續成功德而以書遺寺僧也唐書后妃傳后  
造楊再封代國夫人以后故寵日盛徙封榮國又徙  
鄆衛二國咸亨元年卒追封魯國諡忠烈俄又贈土  
護太原郡王魯國忠烈夫人為妃此所以有先妃之



稱乎外戚傳榮國卒后出珍幣建佛廬徼福不云徒  
封鄼衛未知孰是又攷永淳元年三月立重照爲皇  
太孫開府置官屬有太子而立太孫非禮之正故有  
自我作古之語知敬以司門郎中爲太孫諮議諮議  
叅軍事乃王府官之稱而東宮無之然則當時太孫  
府所設官屬其名略與王府同史傳不載其詳不可  
得聞矣

潛研堂金  
石文跋尾

碑首列天后御製詩一首並序五言所言從駕幸少  
林寺觀先妃營建之所者舊唐書高宗紀永淳二年  
春正月甲午朔幸奉天宮天后從駕當在此時其云

先妃后母楊舊爲太原王妃故也次御製書一首卽  
遣三思賚金絹等物往致寺主僧踵成前營終此功  
德書旨亦工雅可味後題司門郎中太孫諮議王知  
敬書攷紀稱永淳元年二月戊午立皇孫重照爲皇  
太孫欲開府置僚屬吏部郎中王方慶云云竟不立  
府寮重潤傳開耀二年中宗爲皇太子生重潤於東  
宮內殿及月滿大赦天下改元爲永淳是歲立爲皇  
太孫開府置官屬今以此碑大孫諮議亦官屬之一  
也則紀言不立府寮與傳言自相背也

授堂金  
石跋

寶刻類編有此碑此武后幸少林寺觀先妃營建之

所卽事悲懷詩也唐初詩尚有齊梁風韻金石畧作  
王知恭蓋五代人避晉祖諱宋人引其文多未更正  
非二人也

中州金石記

按高宗晚年兩幸嵩山一爲調露二年一爲永淳  
二年此碑刻于永淳二年九月當卽是本年二月  
從駕幸少林寺所作也詩序稱觀先妃營建之所  
倍切瑩衿瑩卽熒字熒熒之意先妃是天后之母  
楊氏以咸亨元年九月甲申薨加贈太原王妃是  
歲八月辛丑朔則九月當是辛未朔甲申是十四  
日也至永淳二年距妃之薨又十四年書中故有

每屆秋期倍軫摧心之痛炎涼遞運逾添切骨之  
哀皆言歷歲之已久也王知敬以九月廿五日書  
而詳玩書意乃九月以前之語書云暑候將闌炎  
序彌溽似七八月間氣候又云薰修之所猶未畢  
功望及諱辰終此功德則欲在九月十四日以前  
畢功其致書宜在七八月間矣知敬書碑結銜不  
稱臣不云奉詔奉敕此必是少林寺僧書此上石  
以崇奉天后之御製爲本寺增寵也不數月而高  
宗崩天后臨朝稱制殘害唐宗推崇武族無所不  
至以視此書之自稱弟子詞旨哀切惓惓於託佛

報母為念其意象相去懸絕矣碑所刻詩與唐音  
統籤參校有不同者如柰苑統籤作禁苑通野飛  
統籤作連野飛註云一作匝善逝威統籤逝作世  
罄歸依統籤註罄一作欲

述聖記

碑僅上截廣七尺六寸五分四十六  
行每行字數無攷正書今在乾州

述聖記

武后撰

中宗書

朕聞陽耀陰凝混元所以□□天覆地□□□□□□

□□□□□□□□高宗見之矣粵若稽古之文皇帝

唐神□□□□□□□□□□□□□□□□□□□□□□  
下□□俱為薶草

之場唼唼齊萌同變亂麻之域□□其高祖神堯皇帝

將電凝禎流虹降祉鍾昊穹之眷命□□□□之□□□

太宗文武聖皇帝資靈寶緯挺睿金英稟赤帝於

南宮□□□□□□□□□□下□地而瘧封豨殲蝟結而殍

鴟張疇野裂而阪泉震白波靜而□□□□□□□□下□□

辰臨明臺而養正坐衢室以居尊宵衣兢若厲之懷肝

食□□□□之<sub>下</sub>□□□□大帝焉爰初在孕及乎載誕見龍

登履其宵有夢象之符休□□□□□□□□□□□□大帝



流□□□集紫庭地含梧野之哀山起祚宮闕下□□□

□□□□□□□□□□之物豈余□□而□□哉侍臣

銜涕敦勸扶而闕下□□□□□□□□□□□□先

忌則潛泣累晨澤奉遺圈則凝哀永日因闕下□□□□

□□□□□□之鏡歟好生惡煞之□財成有截雨施雲

行之惠沐浴闕下□□□□□□□□□□其源而春賞秋

謂□□攀轡思聞逆耳之言警說狂詞闕下□□□□□□

□□□□□□煥乎天文架丹□而首出矣□材兼運技

仁義以明威闕下□□□□□□□□□□官貽後昆

而作範劉臺罷構姬沼弗營寶駟咸歸闕下□□□□□□

□□□□畜而□□皇之神務焉想空谷以載懷望

中林而式闕下□□□□□□□□□□刑不怒而威

不言而信去罰寔由於一德勝殘無闕下□□□□□□

□□□□□□疑甘□□□□而湛夜瑞蕙薦搖風之影

祥□□□闕下□□□□□□□□□□□□□□萬

騎□□披月候於云峇轉星闈闕下□□□□□□□□

□□□□□□謀臣若雨猛將如雲競獻九攻之能爭

闕下□□□□□□□□□□□□□□九天偏將

暫動戎麾俄清十角闕下□□□□□□□□□□道

遙而訪道思宵眇以尋真或轉旆蕭關或闕下□□□□

□□□□□□已崩□□□貞□□抱□烏而凝哀捧  
 遺弓而闕下□□□□□□□□□□仁况又神聖文  
 武並□□謚今故因仍舊□闕下□□□□□□□□□□  
 □□□文□之詞英豈能□闕下聖海之遙源叙闕下□□  
 □□□□□□□□□□始□敬養允副因心近者  
 □遠之初塋北闕下□□□□□□□□□□自古  
 皇威遵葬穀林稽嶺唯聞簡素闕下□□□□□□□□  
 □□□□□□因天造無待人功微將所習之書以示不  
 忘闕下□□□□□□□□□□□□□□而□符隱翠  
 栢而成象石呈永固闕下□□□□□□□□□□□□□□

□□□□將歸上京崩訢穹昊志期攀闕下□□□□□□  
 □□□□□□易□茹荼之恨□盡唯思贊述少慰抽  
 摧但闕下

碑立乾陵今倒仆折為數段止存兩段耳據金石錄  
 武后製中宗書字法道健深得歐虞遺意非中唐以  
 後所辦也石墨 鐫華

高宗乾陵有述記石来自于闐填以金屬照耀陵園  
 後仆斷為數段萬歷間趙子函見其兩段予登陵不  
 見此石矣來齋金石 刻考畧

右乾陵述聖紀武后撰文有二云唻唻齊萌齊萌者齊

民也噤卽噤字改世爲云亦以避太宗諱故也今禮記曲禮篇蔥涿處末玉藻篇爲已俛卑涿當作涿俛當作僕唐人刻石經避廟諱改易本文後來棗板者因其字稍僻不能訂正遂相沿到今矣肯庭之肯卽胥字謂赫胥大庭氏也

潛研堂金石文跋尾

按碑不見立石歲月文皆述高宗聖德高宗以文  
明元年八月庚寅葬于乾陵此碑蓋立于其時也  
然文是武后撰中宗書中宗以宏道元年十二月  
卽位次年二月卽廢爲廬陵王幽于別所五月遷  
于均州尋徙居房州則書此碑在未廢之前矣高

宗崩于東都次年五月靈駕西還而文有二云將歸  
上京崩訴穹昊正是靈駕未發時語則此文尚在  
東都作也宋敏求長安志乾陵在奉天縣西北五  
里梁山鄉周八十里有于闐國所進無字碑疑卽  
來齋金石考畧所稱碑石來自于闐者是也來齋  
又云此碑填以金屑照耀陵園据宋趙楷記稱乾  
陵之葬諸蕃來助者衆武后欲張大誇示來世於  
是錄其酋長六十一人各肖其形可見當時乾陵  
規模異于常制宜乎此碑之金屑照耀也文云爰  
初在孕及乎載誕見龍登寢其宵有夢象之符

下闕

大帝之懷紫翼錦麟與常有異聖后曰鳥爲慈孝  
之鳥復是太陽之精天意若曰此兒闕此是述高  
宗幼時有鳥鳥入懷之祥所稱聖后卽長孫皇后  
也又云埋壘於相思殿前因告天地明祇及山川  
羣望曰當壘而立闕此是述高宗初立爲皇太子  
事又云涇水虧風丸山阻順皇赫斯怒闕此是貞  
觀十八年伐高麗事又云以遠涉之勞時有不豫  
令大帝摠知軍國卽高麗軍旋太子從至并州太  
宗患癰事又云太宗撫大帝頰而言曰吾聞闕此  
卽二十三年五月太宗苦利增劇太子晝夜不離

側事此下皆述高宗卽位以後事情其文殘闕不  
能詳攷也陵前之立述政記猶公卿大夫之有墓  
表與高宗爲太子宏撰叡德記同一例也

奉仙觀老君像碑

碑高八尺二寸廣四尺五寸三十行  
行五十六字正書在懷慶府濟源縣

大唐洛州濟源縣宗姓奉爲高宗天皇大帝於奉仙

觀敬造太上老君石像碑并序

懷州河內縣主簿隴西李審幾詞

朝散郎上騎都尉瀘水沮渠智烈書

原夫巢燧上皇之代逝矣難詳胥達太古之日悠哉莫



紀研精甄曜空聞糟粕之言覃思運樞詎見權輿之跡  
洎乎軒轡唐虞聖主也德未寢於口戈禹湯文武明君  
也功尚勞於任戰爰及秦皇虐政漢高霸術區區曹馬  
之事業蕪穢細圖瑱瑱齊梁之聲教膏肉翠腴  
我大唐鑿乾開運出震乘時月照口光構頌項之昌緒  
雲浮玉葉啓咎絲之慶胄  
高祖受靈口而革命  
仰迪天心憲紫極以凝旒俯從人欲濡足在念濟四口  
於橫流授口實懷口萬邦於炎岳息麟闕而開日月兩  
曜貞明靜龍戰而叶陰陽口儀交泰  
文武聖皇  
帝功彌締搆道冠財成風光玉理之符載挺口衡之口

口開鳳口已賦小言之詩既襲龜謀卽用大橫之錄修  
文德而有苗招詎待七旬運政略而獫狁平匪勞六月  
大帝含樞降祉曜魄垂精景命列於河圖鴻名昭於洛  
字湛鷄居之化不肅而成凝殼飲之風不嚴而理憲五  
材而躋聖四時將玉燭同和齊七政以窮神六氣與金  
渾共順若迺重十家之產仍罷露臺輕千里之足匪登  
雲殿茅茨可以庇風雨無從璿室之奢陶匏可以合炎  
涼有戒玉杯之侈禁難得之貨詎惜雉頭絕遠方之物  
豈甘龍眼此  
聖人之口德也設謗木待逆耳之  
謀懸諫口佇沃心之誥元纁是用聘耿潔於止園珪組

斯班賁英奇於仄陋聞一言之善管庫無邊見一行之  
高輿臺必採此 聖人之任賢也麟膠鳳卵之野

梯翠巘以混車書槐江稷穴之鄉毓紫溟而奉正朔蚩  
尤之奔楓木更若近郊番禺之流茹醬還猶內府韋韞  
毳幕月支日逐之長削在於藁街口題鑿齒鏤膚攢髮  
之首□□於魏闕此 聖人之懷遠也功格圓清

甘露凝而景星出德通方濁蕢英植而芝草生魚尾之  
禽旣鶩焉於阿口狼題之獸亦騰躍於平原金鼎不爨  
而自盈銀甕不汲而恒滿此 聖人之休徵也江  
茅詭黍表望幸之期紫籙青鸛昭告成之應採無懷之

逸軌始剗宏儀撫有熊之懿躡爰修大禮壇浮青氣映  
芝谷以氤氳封聚白雲帶松山而爛漫周口射牛之祭  
未足執及漢帝訛麟之祠詎堪扶轂此 聖人之

昇中也豈言八駿之御未讎瑤池五龍之紀驟移璿律  
崦山驚景痛堯日之先沉夜壑飛湍愔舜河之奄竭

仰惟□□先顧闡□□之徽音 皇帝

嗣守隆基光政丁之睿道補天維而鍊采石彈壓媯皇  
踰地角而獻碧口牢籠姬后洛州濟源縣宗姓前河陽  
令李儒意雲騎尉李公協騎都尉李德爽等二百五十  
人去隴西而違故里冠冕之風尚傳就河朔而客他鄉

箕裘之業無替譬夫長江巨海不之虬龍沃野廣都自  
多鸞鷟爰以霑濡 渥澤家無雜賦之勞沐浴  
湛恩門有蠲口之秦耕田鑿井荷亭毒之平分鼓腹含  
哺憲優游而口逸想口髯於湖邑戀德徒勤瞻飛羽於  
泮林懷音何極粵惟 聖  
緒迴膺仙籙惟悅惟忽師友義農之際不皎不昧卷舒  
虞夏之辰乘日月而駕風雷攝鬼神而包天地推之於  
妙非常名之可名引之於真卽上德之不德魯司寇之  
作者北面口入室之徒尹大夫之真人西遊應出關之  
侶隆周季菜已垂咨於五千 皇唐本枝方延休

於七百奉爲

高宗天皇帝於奉仙觀敬造

老君石像一座并夾侍二真人鏤琬鑄金寫口中之  
瑞色塗丹繪粉摹皓晉之环容日角晨開義和慝扶桑  
之景月元夜滿望舒韜仙桂之暉精誠感造化之功銳  
思得冲元之力山連王屋卽是清虛之天邑帶福連更  
似瀨鄉之地仙官侍衛紫煙開而鶴駕輕神媛歸依碧  
落淨而龍口遠所冀蓬萊變海 聖元之介福長  
存竹箭移凡 大帝之神功不朽惟金昭而玉粹  
俾天長而地久乃爲銘曰 皇唐本枝方延休  
粵若 皇唐誕天明命瑤光襲祉口雲垂慶納麓弗迷

陟元惟聖墮綱更紐折柱還正其高祖光宅 聖文纂

圖九瀛懷惠萬國來蘇捐金抵玉破璽焚符糝糠栗陸

草芥尊盧其惟皇題象握契循機含樞流氣躍魄分暉

時疑卷領化軼垂衣乾坤交泰書軌同歸其道冠登三

功包得二岸彼峻宇安此卑室獄靜棘口荆寬艾黜有

缺斯補無文咸秩其靈穹効祉黃口輸禎月口蕝茨雲

覆芝英龜龍呈象麟鳳飛聲燕口鏤績梁岑告成其能

事云儲神功不宰奄陟九仙俄悲四海文物終謝英威

如在至德方凝孝思無改其少卿遠蒙元禮來昆俱迷

帝力其口 皇恩號弓瀝膽捧劍銷魂敬惟仙系邀

福口門其奇表既口真儀式像五字光是千文躍掌日

角晨融月元夜朗害馬已去猶龍可仰其歸山曾鎮沈

水清瀾險疑巫谷流似瀉湍既銘功而握槩亦頌德以

濡翰期翠石之永固庶鴻名之不刊

飛拱元季歲次乙酉十二月壬申朔四日乙亥

口口口口建

雍州富平縣人趙文素鐫

右奉仙觀老君像碑沮渠蒙遜史稱盧水胡智烈亦

自署瀘水瀘與盧通殆蒙遜之裔歟智烈以書名金

石錄所載尚有少姨啓母二廟碑子所見獨此爾潛

堂金石  
文跋尾

按高宗以永淳二年十一月幸奉天宮將封中岳  
因疾而止十二月己酉改元宏道是夕崩于東都  
真觀殿明年改元嗣聖又改元文明又改元光宅  
又明年改元垂拱于是隴西李氏宗姓之流寓洛  
州者二百五十人於奉仙觀爲高宗造老君石像  
一座因追述高宗功德而立石以紀也元和郡縣  
志濟源縣開皇十六年置屬懷州以濟水所出因  
名唐書地理志武德二年置西濟州四年州廢隸  
懷州顯慶二年隸洛州故此碑題曰洛州濟源縣

也河南通志奉仙觀在濟源縣城西北垂拱元年  
創建此碑卽立於建觀之年碑不書興建事是建  
觀非宗姓等所爲也碑頌高宗凡五事曰口德任  
賢懷遠休徵昇中而下乃云崦山驚景痛堯日之  
先沈夜壑飛湍惜舜河之奄竭正述高宗之未得  
昇中而崩也下又云皇帝嗣守隆基光武丁之睿  
道而不及天后則是專指睿宗也

王徵君臨終口授銘

碑高五尺五寸廣二尺六寸五分二十  
行行四十字正書在登封縣老君洞南

大唐中岳隱居太和先生琅琊王徵君臨終口授銘序

季弟正議大夫行祕書少監東宮侍讀兼侍書紹宗  
甄錄并書

伊垂拱二歲孟夏四月悅召寅卯之際吾六兄同人  
見疾大漸惟幾將遷寘于未始委化於伊洛之間僑居  
惠和里之官舍自古有死於乎哀哉他日先誥其第七  
弟紹宗曰吾宅性驛鄉保和仁里寄跡羣有遊心太無  
乘陽以生遇陰而滅物之恒也汝固知之吾化後汝可  
依道家無爲之事諸子姪行儒教喪紀之迹吾聞精神  
者天之有也形骸者地之有也觸處而安不須擇日單  
車時服不俟營爲紹宗敬奉緒言不敢失墜此時沛國

桓先生道彥亦在吾兄之側因獻歛而報曰此真率  
之理道流所尚有情有信安敢違之其後昇真潘先生  
門徒同族名大通越中岳而來自遠問疾知吾兄真  
命已畢又申勸曰儻或不諱願歸神中頂石室之中曩  
者昇真臨終亦令宅彼况與先師平生居止宿昔神交  
冥期不沫宜還洞府再三敦請則又從之乃曰此吾迹  
也重違爾意若然不須別鑿堂宇恐傷土石但託體山  
阿而已吾嘗幽贊真誥肇創靈圖祕錄別詳內本人境  
不傳如或不忘款志儻存其地可取一塊青石其上有  
自然平者刊刻爲字俾諸來裔知吾之用心也其銘文

金石錄卷之六  
皆力疾綿微勉情辜課含精寓爽藉譽乘光仿佛曖昧  
不獲已而口授之外姻密友憑真考行強號曰太和先  
生庶追道跡光衆妙也其銘曰 於戲昔有唐氏作吾  
中過而生姓王名壽宗字承真本琅耶臨沂人晉丞相  
文獻公十代孫陳亡過江先居馮翊中從江都其肇錫  
考系則國史家諫員矣降年五十有五直垂拱二年四  
月四日順大衍之數奄忽而終終後可歸我于中頂舊  
居之石室斯亦墓而不墳神無不在耳且伊洛之間迺  
昔者眉南之域吾 祖上賓之地吾家得姓之鄉反葬  
中岳幾不忘本也舉手長謝亦復何言示人有終乃爲

銘曰

馮馮太清悠悠太寧混沌無我其中有精忽然爲人時  
哉乃形理通寂感陰聚陽并知常得性絕待忘情道無  
不在神無不經幽傳祕訣默往仙京万物其盡吾何以  
停歸于真宅此室冥冥不封不樹無狀無名託體嵩石  
言追洛笙去來十洞駟馳八靈風雲聚散山水虛盈谷  
神不死我本長生

右王徵君臨終口授銘弟紹宗甄錄并書唐書儒學  
傳紹宗兄元宗隱嵩山號太和先生傳黃老術卽徵  
君也紹宗長子書當時以虞伯施比之紹宗自言聞

虞被中畫腹與予正同其自負亦不淺矣今觀此碑  
楷法圓勁結體似褚河南而鋒穎不露殊得永興三  
昧洵唐刻之極佳者趙德甫去唐未遠藏弄石刻至  
二千卷之多此碑近在嵩少間乃未著于錄何也

堂金石  
文跋尾

述書賦稱王祕監則首末全見尊道重德或終紙而  
結字或重模而足墨落風規雄壯氣力播清譽而  
祖述屢見賞於有德如曲圃鴻飛芳園桂植注云王  
紹宗瑯琊人修禮子官至祕書少監劉珣唐書稱紹  
宗尤工草隸今其書實端雅可玩

中州金  
石記

微君者元宗也書此銘者為其弟紹宗張懷瓘書斷  
云紹宗字承烈江都人父修禮越王友道雲孫也承  
烈官至祕書少監清鑒遠識才高書古 銘前列  
弟正議大夫行祕書少監東宮侍讀兼侍書紹宗  
錄並書舊唐書紹宗傳擢拜太子文學累轉祕書少  
監仍侍皇太子讀書與此題合新唐書載紹宗歷官  
惟云累進祕書少監使侍皇太子不言侍書侍讀義  
未明也紹宗兄元宗隱嵩山號太和先生即此臨終  
授銘者於紹宗為六兄字承真本瑯琊臨沂人晉丞  
相文獻公十代孫陳亡過江先居馮翊中徙江都新



唐書俱言自瑯琊徙江都中間陳亡居馮翊失紀又  
銘內稱昇真潘先生即潘師正賜謚體元而此稱昇  
真蒙其師王遠知號也授堂金石跋  
夏候口造像記

記橫廣一尺二寸高五寸八行  
行七字六字五字不等正書

垂拱二年五月十五日夏候為合家大小造口道  
像五十區願一切含生離苦解脫

口舉兒 郭娘子

木潤魏夫人祠碑銘

碑高六尺六寸五分廣三尺七寸五分三行行五  
十七字末行年月下添刻宋太平興國八年重建諸

人姓名一行不在  
內行書在河內縣

大唐懷州河內縣木潤魏夫人祠碑銘并序

靈文館學士路敬淳製

勝果院僧從謙書

蓋聞靈圃青宮仙客於焉來往丹丘紫府羽人之所棲  
集微秘籙於淮王時逢八老採神奇於魏帝取覲雙童  
于喬控翮翺翔赤霄之上琴高擾鱗游泳滌波之下斯  
並心苻寂蒞神契窈窕匪塵俗之能羈簪纓之所屈者  
矣茲有鮫容雅質貞規淑態韞真氣於閨房挺仙才於  
閩闕嫦娥採藥奔月朏以含精靈媛投壺晬電光而吐

耀漢皋游女持珠對南國之賓洛浦神妃鳴玉俟東塵  
之后莫不名芬紫翠道標黃白列真非一往往致焉魏  
夫人者卽是晉劇陽侯任城魏陽元之女也本傳曰夫  
人年二十四適南劉幼彥幼彥爲修武令善爲德政仁  
風惠著時夫人隨在修武之館焉雖魏同舍縣內常嘉  
于別寢季冬之月夜半聞空中有鍾鼓笳簫之聲羽旄  
光耀降夫人之靜室輦輦被服非人所聞見有四真人  
告夫人曰大帝勅我來教子以神真之道注子於玉札  
應爲紫虛元君上真司命名山之號封南岳夫人後爲  
洛陽山成真人因爲立祠土俗號阿夫神原夫鎬京疏

社公高克勤於小物恭墟命族畢萬連休於大名丞相  
之匡翌漢庭比蹤蕭邴司空之弼諧晉室方譽裴山積  
德攸鍾餘慶斯在况復彤雲授彩衍豐谷之靈苗白水  
開源導春陵之茂族乘龍合好鳴鳳于飛結大義於絲  
蘿諧佳音於琴瑟劉氏絃歌作吏同墨臨人惟彼外持  
爰資內輔服勤慕組良吐製錦之工肅事蘋蘩且佐烹  
鮮之術猶以爲六法四行豈離夢幻之場九轉三仙方  
出塵勞之境朱庭翠閣事甚樊籠靈鬢紅顏理同泡沫  
於是撥煩疏曠練志凝魂潔成道室之階列竟師門之  
宇悠悠永夕紫煙昇而庭院虛冥藥窮陰靈霜冽而池

金石錄卷之二  
館靜乃有仙鍾簇韻如發漢鯨法鼓揚音似棲吳鶴簫  
聲寥亮仍符弄玉之臺笳奏凄清有異文姬之殿綠輶  
朱節真衛相趨霞佩雲裙仙儀在列昔安公之岩叶冥  
契於昇龍木羽之鄉應祥期於御馬眷茲靈感異代同  
符故能迴驚三濤高超八會持法印而含元氣合真符  
而昇太極金記五千職隸九靈之史玉言十萬名彰八  
素之書足使上元夫人恧其嘉号靈妙玉女媿其芳聲  
豈與夫障日至山薦枕席而通夜順風江澳懷環珮而  
中贈復有躍魚酬惠愛烏遺災清溪白岸之姑阮氏絃  
口之僮若斯而已矣夫以玉母既集西漢列其霄筵帝

子斯臻北渚歌其夕漲是用恢勝宇創祠壇想希夷其  
若存庶恍忽其無昧建立之始年代莫詳爾其周晉名  
區覃懷奧壤蘇子攢茅之域寇君剖竹之郊孟津南注  
控河流於馬頰太行北指啓山路於羊腸川原相屬風  
煙交會鬱彼仙觀揭焉中立綵之以丹青陳之以藻繪  
效靈妃之啓齒圖殷女之練色行亭三襲俯瞰川湄茅  
攔四注却連山阜巨石崔嵬像蓮峯而特秀奔泉瀉酒  
瀉松澗以飛湍微靄觸而流津清飈激而成韻瓊桃仙  
棗散綠垂紅珠實金條含紺佩紫入林芳桂凌冬霰以  
揚葩五株仙杏負春晞而布葉莫不夾戶蘿生垂簷接

金石錄卷之二  
三  
陰可以返魂駐寄忘憂愈疾至若吉日良辰高人勝士  
黃冠紫綬忘貴賤而同歸白屋朱門混榮枯而畢萃敬  
而不黷誠稟訓於懷柔感而遂通京虔心於正直於是  
採蔬東海折菓西山傾玉酒而泛流霞酌金漿而挹甘  
露神交妙有想白鳳之來儀道契虛無佇黃雀之爲使  
丹梯可躡必超上漢之口練馭斯口口越無生之浪誠  
洞真之苑固靈寶之區域者焉秋官尚書檢校懷州刺  
史南陽鄧府君道光天爵慶發地靈瞻泰階而高視寔  
撐天而騁力題劔昇朝乘形之寄攸重佩金增秩仰福  
之任逾隆長史隴西李知人司馬南陽鄧楷河內縣令

鉅鹿耿仁惠或展驥亨衢化康

邦國或割鷄遊

刃功茂邑民思靜力於迴天歎勞生於寂地識明靈扎  
跡寄道樞半剌毗藩則晨趨飛其鶴嶺一同作宰則元  
會降其鳧鳥每慮陽軼拜旬具虔馨於斯谷陰衢潔朔  
薦行潦於茲巒縣令仁惠稟氣孝恭祭則神饗天然感  
物祈必靈歆所請甘霖未迴車而降澤但求膏液迎舉  
意以零滋彌媿神之厚恩口勒銘而旌德而碧落清窗  
顯在百城之次椒庭圭門近臨千室之中瞻石梁而靡  
澗仰瑤臺而何遠夫降仙成宅西岳紀桓譚之賦尋真  
起詠南溪聞郭璞之詩是以輕率下民仰追前列寄諸

貞觀題其頌云

畢筮初占係復其始寧門有相甥膺廟美珠胎孕寶玉  
仙昭祉寔唯靈媛作嬪君子取譬鸞鳳言邊魴鯉

早明八素夙悟三靈呪神爭術食蓬蓂仙紫書題記  
白簡開編暫遊芝圃倏見華田輕飛起月高訓垂煙

戒遵靈壇載規神宇却倚巖壁前臨澗浦偃蹇雲  
棟清冷風尸怪石奇木鳴蟲嘯羽居茲他聖坐同天柱

犢妃去魏弄女辭秦陽臺之下暮雨稱神洛川  
之側朝霞韞真窈窕高蹈寥廓上賓思口道業用述微

塵

大唐垂拱四年正月五日建

喬繼玫鐫

昨於太平興國八年三月中奉勅打造碑文令有

□□張安□集邑□重建邑人□守□陳□李□

□□王□□□賀□王頊郭□

李讓王□□寶任先卓□□□王□□程□

封順劉寶□□張□裴□□□

碑載魏夫人事跡始末余約其文益夫人為晉任城  
魏陽元之女適修武令劉幼彥夜有四真人降告夫  
人應為紫虛元君上真司命名山之號封南岳夫人

後為洛陽山成真人因為立祠其語亦取之仙傳而涉妄不經如此余故亦存而不論也

授堂金石跋

按真誥有云上真司命南嶽夫人注云此即魏夫  
人也而不詳夫人事跡西王母傳則云紫虛元君  
魏華存夫人清齋於洛陽隱元之臺西王母與金  
闕聖君降于臺中乘八景輿同詣清虛上宮傳玉  
清隱書四卷授華存而亦不詳夫人為魏陽元女  
劉幼彥妻河南通志不詳木澗所在魏夫人祠在  
懷慶府城西北紫金壇下相傳夫人乃晉修武令  
劉幼彥妻學仙飛昇世號紫虛元君後人立祠祀

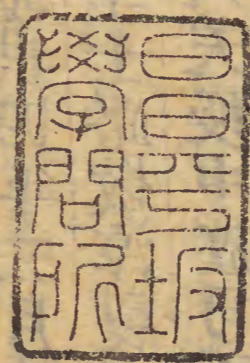
之亦不詳祠祀之始于何年此碑亦云建立之始  
年代莫詳則其來久矣碑云魏夫人者晉劇陽侯  
任城魏陽元之女也晉書傳云魏舒字陽元任城  
樊人也年四十餘郡上計掾察孝廉對策升第除  
澠池長遷浚儀令入為尚書郎累遷相國叅軍封  
劇陽子宜陽滎陽二郡太守徵拜散騎常侍出為  
冀州刺史入為侍中遷尚書太康初拜右僕射轉  
左僕射領吏部加右光祿大夫儀同三司領司徒  
年老稱疾起署兗州中正尋又稱疾詔曰舒屢執  
沖讓辭旨懇誠以劇陽子就第位同三司太熙元

年薨謚曰康子混先卒傳不言其有女而爵是子非侯則碑傳互異也劉幼彥無傳懷州刺史南陽鄧府君長史隴西李知人司馬南陽鄧楷史志俱無攷而河內縣令鉅鹿耿仁惠碑稱其稟氣孝恭祭則神饗所請甘露未迴車而降澤稽之通志不載循吏尤爲漏畧附識以補志之闕序末頌詞四章章七句每章末空三字以隔之與他碑異例文云乘形之寄攸重借形爲刑仰追前列借列爲烈畢筮初占筮當是筮滄蓬募仙募當是慕疑鐫者小誤化康邦國乃述當代事故邦國空三格碑立

於垂拱四年二月殆是修建夫人之祠碑題宏文館學士路敬淳製文兩唐書傳皆云敬淳貝州臨清人天授中歷司禮博士太子司議郎兼修國史授崇賢館學士不云天授以前之官宏文館學士也新唐書百官志宏文館垂拱後以宰相兼領館務號館主給事中一人判館事是垂拱時學士無專員也此則碑題之可疑者



Faint vertical text columns within a blue-lined border, likely bleed-through from the reverse side of the page.



Text written in red ink, reading vertically from right to left: '文化丙子' (Wanpa no Utsunohara).



