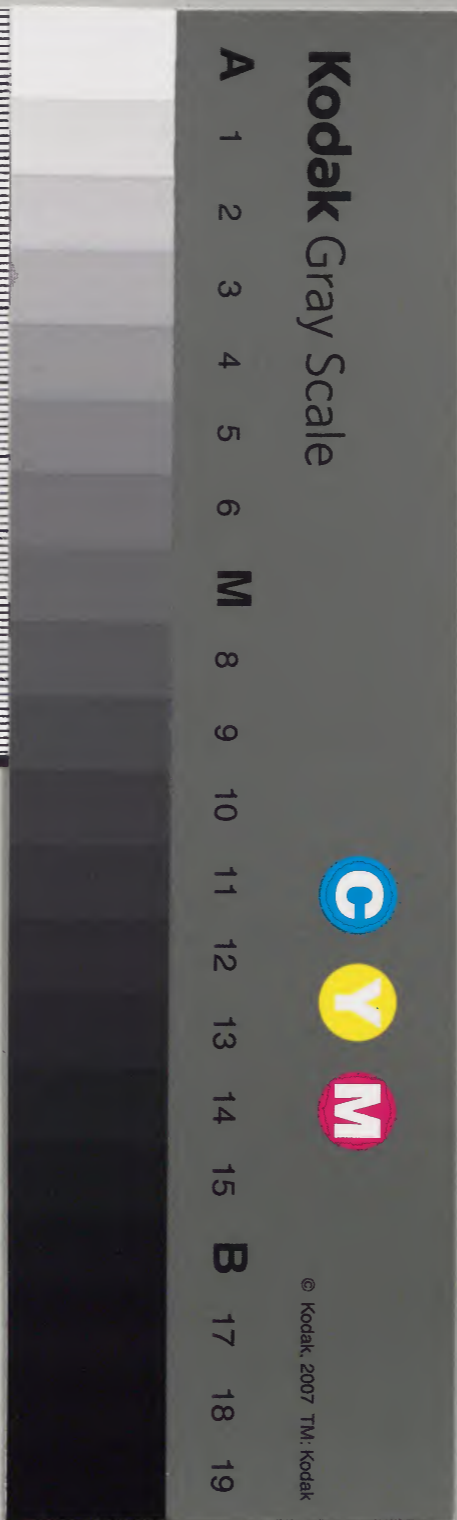


漢書門
 一二三四五六
 七
 八
 冊架儲號類

內閣文庫
 漢書
 函
 冊架儲類

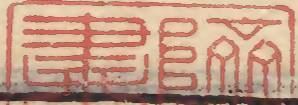
內閣文庫	
番號	漢 12163
冊數	44 (11)
函號	301 90



局
之
印

前
門

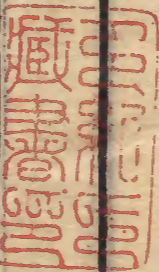
大學東
校典藉
局之印



赤水玄珠
瘡門
泄痢辨

泄瀉門

痢門



赤水玄珠

目錄卷

巨陽虛則腰背頭項痛三陽俱虛則陰氣勝陰
氣勝則骨寒而痛寒生於內故中外皆寒陽盛
則外熱陰虛則內熱內外皆熱則喘而渴故飲
冷也此皆得之夏傷暑熱氣盛藏於皮膚之內
腸胃之外此營氣之所舍也此令人汗空踈腠
理開因得秋氣汗出遇風及得之以浴水氣舍
於皮膚之內與衛氣并居衛氣者晝日行於陽
夜行於陰此氣得陽而外出得陰而內薄內外
相薄是以日作帝曰其間日而作者何也岐伯

曰其氣之舍深內薄於陰陽氣獨發陰邪內著
陰與陽爭不得出是以間日而作也帝曰善其
作日晏與日早者何氣使然也岐伯曰邪氣客
於風府循膂而下衛氣一日一夜大會於風府
其明日下二節故其作也晏此先客於脊背
也每至於風府則腠理開腠理開則邪氣入邪
氣入則病作以此作日稍晏也其出於風府日
下二節二十五日下至骶骨二十六日入於脊
內注於伏膂之脉其氣上行九日出於缺盆之

中其氣日高故作日益早也其間日發者由邪
氣內薄於五臟橫連暮原也其道遠其氣深其
行遲不能與衛氣俱行不得皆出故間日乃也
帝曰未子言衛氣每至於風府腠理乃發則邪
氣入則病作今衛氣日下下節其氣之始發
也不當風府其日作者柰何岐伯曰此邪氣容
於頭項循膂而下者也故虛實不同邪中異所
則不當其風府也故邪中於頭項者氣至頭項
而病中於背者氣至背而病中於腰脊者氣至

腰脊而病中於手足者氣至手足而病衛氣之
所在與邪氣相合則病作故風無常府衛氣之
發必開其腠理邪氣之所舍則其府也
帝曰瘧先寒而後熱者何也岐伯曰夏傷於大暑
其汗大出腠理開發因遇夏氣淒滄之水寒藏
於腠理皮膚之中秋傷於風則病成矣夫寒陰
氣也者風陽氣也先傷於寒而後傷於風故先寒
而後熱也病時作名曰寒瘧帝曰先熱而後寒
者何也此先傷於風而後傷於寒故先熱而後

寒也亦以時作名曰溫瘧帝曰夫病溫瘧與寒瘧而皆安舍舍於何處岐伯曰溫瘧得之冬傷於風寒氣藏於骨髓之中至春則陽氣大發邪氣不能自出因遇大暑腦髓燥肌肉消腠理發泄或有所用力邪氣與汗皆出此病藏於腎其氣先從內出之於外者也如是者陰虛而陽盛陽盛則熱矣衰則氣復反入入則陽虛陽虛則寒矣故先熱而後寒名曰溫瘧其但熱不寒者陰氣先絕陽氣獨發則少氣煩冤手足熱而欲

嘔名曰瘧瘧帝曰瘧瘧何如岐伯曰瘧瘧者肺素有熱氣盛於身厥逆上衝中氣實而不外泄因有所用力腠理開風寒舍於皮膚之內分肉之間而發則陽氣盛陽氣盛而不衰則病矣其氣不及於陰故但熱而不寒氣內藏於心而外舍於分肉之間令人消燥肌肉故名曰瘧瘧帝曰瘧未發其應何如岐伯曰瘧氣者必更盛更虛當氣之所在也病在陽則熱而脈躁在陰則寒而脈靜極則陰陽俱衰衛氣相離故病得

休衛氣集則復病也
 衛與邪相并則病作與邪相離則病休其并於
 陰則寒并於陽則熱離於陰則寒已離於陽則
 熱已至次日又集而并合則復病也
 帝曰時有間二日或至數日或渴或不渴其故何
 也岐伯曰其間日發者邪氣與衛氣客於六府
 而有時相失不能相得故休數日乃作也瘡者
 陰陽更勝也或甚或不甚故或渴或不渴
 帝曰夫經言有餘者瀉之不足者補之今熱為有

餘寒為不足夫瘡者之寒湯火不能温也及其
 熱水水不能寒也此皆有餘不足之類當此
 良工不能止必須其自衰乃刺之其故何也願
 聞其說岐伯曰經言無刺熇熇之熱無刺渾渾
 之脉無刺漉漉之汗故為其病逆未可治也夫
 瘡之始發也陽氣并於陰當是之時陽虛而陰
 盛外無氣故先寒慄也陰氣逆極則復出之陽
 陽與陰復并於外則陰虛而陽實故先熱而渴
 夫瘡氣者并於陽則陽勝并於陰則陰勝陰勝

赤丸

卷

五

則寒陽勝則熱瘧者風寒之不常也病極則復
至病之熱也如火之熱如風雨不可當也故經
言曰方其盛時必毀因其衰也事必大昌此之
謂也夫瘧之未發也陰未并陽陽未并陰因而
調之真氣得安邪氣乃亡故工不能治其已發
為其氣逆也帝曰善攻之奈何早晏何如岐伯
曰瘧之且發也陰陽之且移也必從四末始也
陽已傷陰從之故先其時堅束其處令邪氣不
得入陰氣不得出審候見之在孫絡盛堅而血

者皆取之此真往而未得并者也經上俱內
保命集云夏傷於暑秋必瘧瘧蓋傷之淺也近而
暴傷之重也遠而深瘧瘧者久瘧也是之夏傷
於暑濕熱閉藏而不能發洩於外邪氣內行至
秋而發為瘧也初不知何經受病隨其受而取
之有中三陽者有中三陰者大抵經中邪氣其
症各殊同傷寒論之也故內經曰五臟皆有瘧
其治各別太陽經者謂之風瘧治多汗之在陽
明經者謂之熱瘧治多下之在少陽經者謂之

風熱瘧治多和之此三陽受病皆謂之暴瘧也
發在夏至後處暑前者此乃傷之淺者近而暴
也在陰經者則不分三經皆謂之溫瘧宜以太
陰經論之其發處暑後冬至前者此乃傷之重
者遠而深也瘧瘧者老瘧也故謂之久瘧
丹溪云風暑之瘧當發汗夏月多在風涼處歇遂
閉其汗而不泄故也惡飲食者必自飲食上
得之無汗者要有汗發散為主帶補有汗者
要無汗扶正氣為主帶散邪瘧病感虛者須

以人參白朮一二帖托住其氣不使下陷後使
他藥內傷挾外邪同發必內生痰外以汗解
散二陳湯加柴胡黃芩常山草菓煎服久瘧
不得汗者二陳湯加檳榔倍加蒼朮一方加
柴胡葛根川芎一補一發不可直截老瘧係
風暑入於陰分用血藥引出陽分則散當以當
歸紅花黃柏川芎白朮蒼朮甘草白芷水煎露
一宿空心服
按瘧在陰分須徹起陽分者即格致論中云臟

傳出至府亂而失期也又當因其汗之多寡而為補券升發之下陷謂陽氣下陷入陰血中無汗要有汗多用川芎葛根蒼朮升麻此胡之屬此丹溪治瘧之微旨也

心法附錄曰世用砒霜等毒藥截瘧差悞甚矣且俗名曰脾寒此因名而迷其實也苟因飲食所傷而得亦未必全是寒况其他乎在陽分者易治陰分者難治瘧母必用毒藥消之行氣消堅為主

脉訣舉要曰瘧脉自弦弦數多熱弦遲多寒隨時變遷心法附錄曰有病义脉極虛微而無力似乎不弦然而必於虛微之中見弦但不搏手耳細察可見也

生生子曰世俗皆視瘧為小病不分外感內傷勞倦虛弱在陽在陰之旨率以砒丹常山等毒劑劫之或以草藥嘗之又或指為鬼祟而以符水巫咒禁之稟受厚邪輕者偶中僥倖稟弱邪重者愈劫而愈陷矣於是迂延歲月咳嗽潮熱飲

食減少，每每變虛怯之候，不思經曰邪之所湊，其氣必虛，輕病重治，必成重病，都緣不能脫俗，故耳良可悲夫。

桂枝羌活湯

處暑前後頭痛項強脉浮惡風有

汗

桂枝

羌活

防風

甘草

各等分

為粗末，每服五錢水一盞半煎至一盞，迎發

日溫服，吐者加半夏麩。

麻黃羌活湯

頭痛項強脉浮惡風無汗

麻黃

羌活

防風

甘草

各等分煎法

如前如吐加半夏麩等分，三方皆太陽經

白芷湯

治瘧身熱目疼熱多寒少脉長睡卧不

安，先以大柴胡湯下之，微利為度，如下後微邪

未盡者，以此湯盡之。白芷、知母、石膏

服法同前

此陽明經

桂枝石膏湯

隔日一發，先寒後熱，寒少熱多

桂枝

石膏

知母

黃芩

右分作三

服間日者，邪氣所舍深也。如外邪已罷，內邪

未已，再下之。從卯至午發者，宜大柴胡湯。

下之。從午至酉者，知邪在內也。宜大承氣湯。下之。從酉至子，或至寅發者，知邪在血。宜桃仁承氣湯。下之。前項下藥，微利為度。再以小柴胡湯，微其微邪之氣。桂枝芍藥湯，寒熱大作，不拘先後。此太陽陽明合病也。謂之大爭。寒熱作，則必戰動。經曰：熱勝則動也。發熱，則必汗泄。經云：汗出不愈，知為熱也。陽盛陰虛之症，治當內實外虛。不治，恐久而傳入陰經也。宜桂枝芍藥湯主之。

桂枝 錢二 黃芪 知母 芍藥 石膏 各五
 右服七錢水煎服。如服前藥而寒熱轉大者，知太陽陽明少陽合病也。宜桂枝黃芩湯以和之。

桂枝黃芩湯 治三陽合病。甘草 四錢 石膏 五錢
 知母 五錢 桂枝 二錢 柴胡 一兩 黃芩 四分 人參 四分
 半夏 四錢 右水煎服。後如外邪已罷，內邪未已，用大柴胡大承氣等湯下之。

麻黃黃芩湯 治夜發者。 薤仁承氣湯亦治夜

發者 麻黃 一兩 甘草 兩 三 莖仁 三十枚

黃芩 去芦 桂 五分 服法同前

莖仁 味苦甘辛 肝為血海 血受邪則肝氣燥

經云 肝者急食甘以緩之 故莖仁散血緩

肝謂邪氣深遠而入血故夜發乃陰經有邪

此發散血中風寒之劑 麻黃桂枝莖仁乃太

陽經血藥非三陰經藥也

生生子曰 已上皆劉守真分經治療法也 與內經

之旨皆相符合 明其邪自外而來故治同傷寒

也予驗今之所發者除傷風所發外亦有多挾

內傷者或從飲食所得或從勞倦所得此必先

外有所感而邪氣潛伏今為新傷所發也雖涉

內傷而頭疼寒熱口渴等症亦不出前數法外

矣予每用所挾症之藥加於前各經治方之內

錯綜治之亦不失古人意也故所向輒有功

濟世方治先熱後寒者以小柴胡湯先寒後熱者

小柴胡加桂枝湯多熱但熱者白虎加桂枝湯

多寒但寒者柴胡姜桂湯

赤水玄珠

卷之...

...

按此亦前分經法也但此以寒熱多少定治然
 寒多而但寒不熱脉洪實或滑多有熱極而似
 者為有餘治當下之若便以桂枝投之誤也如
 或多熱而但有熱者脉虛大或微弱當作虛治
 若便以白虎湯投之誤也故必須細心體認詳
 之以脉而以寒熱多少參治庶為穩當
 仲景白虎加桂枝湯治朝發暮解暮發朝解其
 如平但熱無寒骨節疼煩便難此治温瘧
 知母兩六 甘草兩六 石膏斤一 粳米合 桂

枝三兩 水煎服出汗愈
 柴胡桂姜湯治往來寒熱脅膈疼小便不利嘔
 而不渴治瘧寒多熱少或寒不熱

柴胡斤半 桂枝三兩 乾姜兩二 括萎根兩四
 黃芩兩二 甘草兩二 牡蠣兩二 水煎服初

服微煩再服得汗便愈
 柴胡去半夏加栝萎湯治瘧病後渴者亦治勞

瘧 柴胡兩八 人參兩二 黃芩兩三 栝萎根兩四
 生姜兩二 大棗枚十二 甘草兩三 水煎服下

生口兩三服效

局方雙解飲子

治瘧疾辟瘴氣神效食瘧尤佳

肉苳蔻

草苳蔻

各二枚一收一收麵粉草二兩一

厚朴

二寸一

半用姜生

薑二塊如棗大一塊

石水煎空心服

東垣云秋暮暑氣衰病熱瘧也此方主之實治寒

人參養胃湯

治飲食傷脾及寒多而熱少者胃

膈痞悶不思飲食

寒多者加姜桂熱多者加黃

芩黃連柴胡

方在寒門

清脾飲治癰瘡脉來弦數或但熱不寒或熱多

寒少口苦咽乾小便赤澀

青皮厚朴製

白朮半夏

黃芩草菓仁大柴胡茯苓

身苓四甘草各等分

刺右每服七八錢姜五片不拘時服

草菓飲治內傷飲食作瘧胃腹飽悶

草菓蒼朮厚朴陳皮半夏甘草

三烏毒

去核姜東同煎寒多者加乾姜附子熱

柴多者只加柴胡瘧瘵加檳榔

柴苓湯 治寒熱汗後或太便作瀉本出傷寒門

三聖飲 治胸膈飽悶口渴熱多寒少蒼朮

枳殼 知母 各半棧 水煎服半夏甘草

四聖飲 治久瘧何首烏白芷肉桂青皮

陳皮 水煎空心服此方

良方四將軍飲 治瘧作仆厥不知入手足俱冷

此雖一時救急之方用之有驗大附子炮去

救心訶子四枚 陳皮四枚 甘草炙四

分作四服水一鍾半姜七片棗七枚煎拆一

半熱灌下立甦

方廣云瘧疾發作而僵仆不省人事者蓋由頑痰

膠固於中營衛不行故也所以中風中暑而卒

倒不省人事亦由痰之所致也附子性大熱走

而不守本是治寒濕之藥今瘧僵仆而用之以

其性能開散頑痰營衛流通故耳乃是劫劑不

得已而用之也

澹寮露姜飲 胃中痰飲為瘧下方加蜜治痰數

生薑四兩搗汁露一宿空心冷服大治脾胃聚

痰發為寒熱方廣云生姜自然汁凡中風中
暑中氣乾霍亂一應卒暴之疾與童便同用立
可解散蓋生姜能開痰童便能降火故也
截瘡溫脾飲治脾虛痰涎上湧瘡發作則吐神
効白木錢五 生姜錢五 水煎空心服
生生子曰按此亦丹溪白木丸意也彼以白木下
味又服得汗乃愈此以生姜佐之故取汗速而
効亦速也已上五方皆禁方
玉節齋治瘡活套

柴胡錢各一 白木錢各一 蒼朮瘡疾必用之 陳皮分七
粉草分五 乾葛分二 若一日一發及午前
發者邪在陽分加枯黃芩茯苓半夏各一錢 熱甚
頭疼再加川芎軟石膏各一錢 口渴加石膏知母
麥冬各一錢
若間日或三日發午後或夜發者邪在陰分加川
芎當歸酒炒芍藥熟地黃酒炒知母各一錢 酒洗
紅花酒炒黃柏各四分 提起陽分可截之
若間一日連發二日或日夜各發者氣血俱病加

八物湯再加黃芪補之
 若陽瘧多汗用黃芪人參白朮以斂之無汗柴胡
 蒼朮白朮黃芩乾葛以發之
 若陰瘧多汗用當歸白芍熟地黃黃耆黃柏以斂
 之無汗柴胡蒼朮川芎紅花升麻以發之
 若病人胃氣弱飲食少或服截藥傷脾胃而少食
 者加人參一錢半酒炒芍藥大麥芽各一錢
 若傷食痞悶或有食積者加神麩麥芽枳實炒各二錢
 若痰盛加姜製半夏南星枳實炒各一錢黃芩黃連各

若欲截之加檳榔黃芩青皮常山錢各一烏毒肉三枚
 若日久虛瘧寒熱不多或無寒而但微熱者邪氣
 已無只用八物湯加柴胡黃芩黃芪陳皮以滋
 補氣血三錢
 濟生驚甲飲子
 瘧久不愈脇下痞滿腹中結塊
 名曰瘧母
 草蓂 驚甲醋炙 黃芪 白朮
 又白芍 厚朴姜製 枳榔 橘紅 三川芎 甘草炙
 各等分每服四錢水一鍾姜七片束一枚烏

毒少許煎服

又方 治瘰癧 鱉甲醋炙 三稜 莪木 香

附俱醋炒各 橘紅一兩 阿魏五兩 白

右醋糊為丸 梧子 大姜湯下三十九

瘰癧丸 青皮 莢仁 紅花 神麴 麥芽

鱉甲醋炙 三稜 蓬朮 海粉 香附俱用醋煮

右用神麴糊為丸 梧桐子 大每服五七十九

白湯下

十將軍丸 又瘰癧有瘰癧不瘰癧或腹疼

三稜去毛土炒 蓬朮生用 青皮去 橘紅各一兩 草菓去壳

常山各二兩 砂仁 檳榔 烏梅 半夏泡各一兩

右先將常山草菓二味剉好酒醋各一碗入

瓦器內先浸一宿後入八味藥同浸至晚炭

火煮乾取出晒如無日色用火焙乾為末酒

醋各半打糊為丸如梧桐子大每服三四十

丸白湯吞下日進三服忌生冷魚腥鹹酸油

黃膩麴諸死毒物服四兩或八兩乃除根

小兒有積聚及行瘴濕地方並宜服

小兒瘧疾痞塊 生地 白芍 陳皮 川芎

黃芩 半夏 粉草 姜水煎調驚申末服

瘧脹 瘧疾 瘧疾 瘧疾 瘧疾 瘧疾 瘧疾 瘧疾

秋深久瘧胃中無物又無痰癖腹高而食少俗謂

瘧氣入腹宜蒼朮湯主之 蒼朮 草烏頭

杏仁 右分作三服水煎一日服盡愈

產後瘧 產後瘧疾多由汚血挾寒熱而作太

草菓飲子 產後瘧疾多由汚血挾寒熱而作太

法宜柴胡四物湯調之熱多者宜服此

半夏 赤茯苓 草菓 甘草 陳皮 川

芎 白芷 紫蘇 良姜 青皮 各六

乾姜 右分作二帖姜五片棗二枚

當發日空心連進三服無不愈者

生熟飲子 治寒多者 肉豆蔻 草菓仁 厚

朴 半夏 陳皮 甘草 大棗 生姜 各二

右以一半以濕紙裹煨香熟和勻一半生用

和勻分作二帖水煎空心一服食後一服二

渣并煎午前服盡

彭用光治瘧活套

如連白或間日惡寒發熱頭項腰痛此太陽經

二陳加柴胡羌活藁本防風

如連白或間日先寒後熱或寒少熱多或但熱不

寒目痛鼻乾此陽明經二陳加葛根升麻石膏

知母白芷

如連白或間日先寒後熱或寒熱間作脇痛口苦

嘔惡此少陽經二陳加柴胡黃芩青皮

如子午卯酉日發寒熱嘔吐舌乾口燥此少陰瘧

二陳加當歸川芎黃柏黃連柴胡

如辰戌丑未日發寒熱嘔吐不嗜食或腹滿自利

此太陰瘧二陳加蒼朮白朮柴胡芍藥

如寅申巳亥日惡寒發熱寒多熱少或腹痛引陰

器如淋狀善恐此厥陰瘧二陳加桂枝附子乾

姜柴胡升麻

三陽之瘧宜汗宜吐麻黃葛根柴胡常山草菓烏

毒之屬

三陰之瘧宜下宜溫宜和太柴胡湯柴胡桂姜湯

三柴胡四物湯附子理中湯加升麻柴胡之類

泄痢

生生子曰仲景河澗東垣諸公多以泄痢混同論治究其源皆本之於難經五十七難五泄中來云小腸泄大瘕泄即是腸癖膿血也故治法亦多相須但初學之士未易尋繹故予不揣庸腐芟繁入簡以經文列之於前而諸賢次之以見古人著方立法之意然後發明泄痢形狀而以丹溪之見折而衷之仍分泄痢為二門初不敢

遷分者以其有先痢而後泄有先泄而後痢有

痢不因泄有泄不因痢治有次第症有輕重也

以古論不可分者為細以今之名症者為目使

後學易以辨別而難治之症亦得以備參考也

難經云有胃泄有脾泄有大腸泄有小腸泄有大

瘕泄名曰後重

保命集曰胃泄者飲食不化色黃以大承氣湯下之脾泄

者腹脹滿泄注食即嘔吐逆建中湯主之大腸泄

者食已窘迫大便色白腸鳴切痛乾姜附子小

五

腸泄者瘦而便膿血少腹痛承氣湯太瘦泄者

裏急後重數至圜而不能便莖中痛胃大小腸

痛飲子主之其泄自止以陰症莖中痛加大黃

滑伯仁曰痲結也謂因有疑結而成者也裏急謂

腹內急迫後重謂肛門下墜惟其裏急後重故

數至圜而不能便莖中痛者小便亦不利也

出難經本義

謝堅白曰小腸太痲二世今所謂痢疾也內經曰

腸澼故下利赤白者多小腸俞是也穴在第十

六椎下兩傍各一寸五分累驗出難經本義

四明陳氏曰胃泄即飧泄也脾泄即濡泄也太腸

泄即洞泄也小腸泄謂凡泄則小便先下而便

血即血泄也太痲泄即腸澼也

靈樞經曰腸中寒即腸鳴飧泄腸中熱即出黃如

糜脉要精微論曰胃脉虛則泄

仲景曰太腸有寒者多鶩溇有熱者便腸垢下

痢脉微弱數者為欲自止雖發熱不死下痢

有微熱而渴脉弱者亦自愈下痢脉數而渴

者合自愈設不愈必清膿血以有熱故也
下痢脈數有微熱汗出合自愈設脈緊為未解
下痢脈反弦身熱汗者自愈下痢脈沉而遲
其人面少赤身有微熱下痢清穀者必鬱冒汗
出而解病人必微厥所以然者其面戴陽下虛
故也下痢脈沉弦者下重下痢寸口反浮
數及中自瀉者必清膿溲病若腹大而泄者
脈當細微而瀉反緊大而實者死下痢脈大
者為不止下痢十日十餘行脈反實者死

素問云泄而脈大難治一病泄脈洪大是逆也
靈樞云飧泄脈小者手足寒難已飧泄脈小手足
溫易已腹鳴而滿四肢清泄其脈大是逆也
如是者不過十五日死矣腹大脹四末清脫
形泄甚是逆也如是者不及一時死矣
經云五虛者死脈細皮寒氣少泄痢前後飲食不
入此謂五虛其漿粥入胃泄注止則虛者活丹
淡嘗謂治數人在下則泄瀉不止上則吐痰不
已皆死蓋氣脫無所管攝故也若用參朮膏救

之早者十活二三
病機之要云臟腑瀉痢其症亦多太抵從風濕熱
論之是知寒少熱多寒則不能久也故曰暴泄
非陰久瀉非陽論曰春宜緩形動則肝木乃
榮反靜密則是行秋令金能制木風氣內藏夏
至則火盛而金去獨火木旺而脾土損矣輕則
飧泄身熱脉洪穀不能化重則下利膿血稠粘
裏急後重故曰諸泄稠粘皆屬於火經云溲而
便膿血知氣行而血止也宜大黃湯下之是為

重劑黃芩芍藥湯是為輕劑是實則瀉其子木
能自虛而脾土實矣故曰春傷於風夏必飧泄
此逆四時之氣人所自為也此下節謂熱泄而
有自太陰經脾受濕而為水泄虛滑微滿身重
不知穀味假令春宜益黃散補之夏宜泄之法
曰宜補宜泄宜和宜止和則芍藥湯止則訶子
湯久則防變為膿血是脾經傳受於腎謂之賊
邪故難愈也若先利而後瀉謂之微邪故易安
此皆脾土受濕天之所為也雖聖智不能逃口

食味真食氣從鼻而入留積於脾而為水泄也

此一節濕泄所謂泄瀉也

有厥陰經動下利不止其脈沉而遲手足厥逆涕

唾膿血此証難治宜麻黃小續命湯汗之法云

為有表邪縮於內當散之而自愈此一節風泄所謂冬泄也

有暴下無聲身冷自汗小便清利大便不禁氣難

布息脈遲嘔吐急以重藥溫之漿水散是也

此一節寒泄所謂暴泄也

故法云後重則宜下腹疼則宜和身重則除濕脈

弦則去風血膿稠粘以重藥竭之身冷自汗以

毒藥溫之風邪內縮汗之驚澹為痢溫之又云

在表者汗之在裏者下之在上者湧之在下者

竭之身表熱者內疎之小便瀦者分利之又曰

盛者和之去者送之過者止之兵法云避其來

銳擊其惰歸此之謂也

凡病泄而惡寒是太陰傳少陰是土來尅水也用

又除濕白朮茯苓安脾白芍藥桂枝黃連破血也

火邪不能勝水太陰不能傳少陰而反火邪上

乘肺經而痢必白膿也加芍藥當歸之類
又裏急後重脉大而洪實為裏實痛甚者是有物
結墜也宜下之若脉浮大甚不宜下
雖裏急後重而脉沉細弱者謂寒邪在內而氣散
也可溫養而自愈 裏急後重閉者大腸經氣
不宣通也宜加枳榔木香宣通其氣 如痢或
泄而嘔者胃中氣不和也上焦不和治以生姜
橘皮中焦不和治以當歸茯苓桂下焦寒不和
治以輕熱藥甚者重熱藥 大便虛秘瀦久不

愈恐太陰傳少陰多傳變為痢太陰傳少陰是
為賊邪先以枳實厚朴湯以防其變若四肢懶
倦小便少或不利大便走沉困飲食減宜調胃
去濕白朮芍藥茯苓三味水煎服以白朮之甘
能入胃而除脾胃之濕芍藥之酸瀦除胃中之
濕熱四肢沉困茯苓之淡泄能通水道走濕此
三味泄痢須用此 如發熱惡寒腹不痛加黃
芩為主如未見膿而惡寒乃太陰欲傳少陰也
加黃連為主桂佐之如腹痛甚者加當歸倍芍

赤水玄米

卷

三

藥如見血加黃連為主桂當歸佐之如煩躁
或先便白膿後血或發熱或惡寒非黃芩不止
上部血也如惡寒脈沉先血後便非地榆不
能除下部血也如惡寒脈沉或腰痛或臍下
痛非黃連不除此中部血也如便膿血相雜
而脈浮大慎不可以大黃下之必死謂氣
下竭也而陽無所收凡陰陽不和惟以分陰陽
藥治之
又云暴泄非陰又泄非陽大便完散下有熱者脈

疾身動聲亮暴注下迫此陽也寒者脈沉而細
身困鼻息微薑附湯主之身重不樂木附湯主
之渴引飲者是熱在膈上水多入則自胃膈
入胃中胃本無熱因不勝其水名曰水恣胃受
水攻故水穀一時下此証當灸太椎三五壯立
已乃腎脈瀉也如用藥使車前子白朮茯苓之
類五苓散亦可
又有寒泄者大腹滿而泄又有驚漉瀉者是寒
泄也驚者鴨也大便如水其中有少結糞者是

也如此者當用天麻附子乾姜之類
又法曰泄有虛實寒熱虛則無力不及拈衣未便
已泄出謂不能禁固也實則數至圍而不便俗
云虛坐努責是也裏急後重皆依前法進退太
承氣湯主之
按已上述泄利寒熱虛實脈証輕重治法極為
詳悉最當深玩
泄痢辨
丹溪云泄瀉之症水穀或化或不化並無努責惟

覺困倦若滯下則不然或膿或血或膿血相雜
或腸垢或無糟粕或糟粕相雜雖有痛不痛之
異然皆無裏急後重逼迫惱久
泄瀉門
生生子曰泄瀉要分新久時令寒熱虛實及飲食
痰積數者
內經曰濕勝則濡泄甲乙經云氣客下焦傳為濡
泄羅太無曰夫脾者五臟之至陰惡寒濕今寒
濕之氣內容於脾故不能裨助胃氣腐熟水穀

赤水卷末

致清濁不分水入腸間虛莫能制故洞泄如水
隨氣而下謂之濡泄法當除濕利小便治之以
對金飲子以平胃散五錢五苓散二錢五分草
薤白麩五錢右分二服姜東同煎
出濟世方名對金飲子却令寒濕重實久不
王叔和云濕多成五泄
生生子曰新泄瀉多是濕治濕瀉之法宜燥脾利
永胃苓湯五苓散之類胃中氣下快心不痞
氣加枳殼木香如有痰加半夏如惡心加

藿香砂仁如腫滿加桑白皮赤小豆有熱
加黃芩木通滑石之類減桂有寒加高良姜
乾姜桂心之類稍久不止者東垣升陽滲濕
湯或蒼朮防風湯用風藥者謂風能勝濕也若飲食所
傷以平胃散加消導之劑
久泄多是積劉河間云有太陰陽明二症當進退
大承氣湯主之既久泄矣而又以承氣湯下之非
非常法可效故用此推積滯膠固脈結實不虛
太陰症不能食也當先補而後瀉乃進藥法也先

赤水玄朱

九

煎厚朴半兩俱依本方加減水一盞半煎七分
 服若三兩服後未已如稍加食尚有熱毒加大
 黃二錢推過泄止住藥如泄未止謂腸胃有塵
 垢滑粘加芒硝三錢令宿垢去盡則愈也
 陽明症能食是也當先瀉而後補乃退藥法也先
 用大承氣湯五錢水一盞半煎七分稍熱服如
 泄未止去芒硝後熱稍退減大黃一半煎兩服
 如熱氣雖已其人必腹滿又減去大黃以枳實
 厚朴湯服三兩服如腹脹滿退泄亦自愈後服

厚朴湯數服則已
 仲景云下痢已瘥至其月日又復發者以其積去
 不盡故也當下之以大承氣湯此熱積寒下也
 本事方治痢冷在腸胃間頻年腹痛泄瀉休作無
 時服諸熱藥不効宜先取去積滯然後調治不
 可畏藥以養病也
 厚朴丸 厚朴 乾姜 甘草 桂心 附子
 錢二 大黃生細切水一盞浸 右水二碗煎八
 分後下大黃汁再煎六合溫服自夜至曉分

赤水玄珠

卷

三

三服之盡止或更以乾姜丸佐之

乾姜丸 乾姜 巴莖去心殼研 大黃 人參 各

兩 右為末同巴莖研勻加煉蜜為丸如梧桐子

大食前用湯吞下一丸陳米飲吞亦可後服

白朮散

白朮散 推後以此溫補之 白朮 木香

附子 人參 各等 右為末每服二錢生姜三

片棗一枚煎六分溫服

痰積泄瀉 海石 青黛 黃芩 神麴 半夏

麴者天膏造 右為丸每服三五十丸

右積滯泄瀉必腹中耕痛痛而泄泄而痛止者是

也或肚滿按之堅者亦是也受病淺者以保和

丸等消導之深而頑者必須推去陳積然後乃止也

實脾固腸丸 泄瀉月久不止及脾泄無度者

白朮陳土炒 粟殼去膜蜜炒 蒼朮米泔浸 厚朴姜製

陳皮各一兩 人參 炮乾姜 炙甘草 茯苓

肉蓯各二兩 訶子去核各二兩 砂仁一兩 酒糊為丸

梧桐子大每服七十丸空心米湯下虛寒加

附子一錢滑脫不禁加龍骨赤石脂俱煨
 飧泄素問云清氣在下則生飧泄又云春傷於風
 夏必飧泄又云久風為飧泄
 劉河間曰飧泄者乃水穀不化而完出因水入胃
 亦非前水恣症也先以宣風散導之出錢氏方
中四味者
 是也
 後服蒼朮防風湯 蒼朮去皮四兩麻黃去根節四兩防風
去聲右為粗末每服一兩生姜七片水二盞前
 至一盞溫服泄止後服椒朮丸

椒朮丸 蒼朮兩川椒一兩炒去為極細末醋糊為
 丸如梧桐子大每服二十九食前溫湯下
 如惡痢久不愈者彌佳小兒亦佳
 東垣曰飧泄是清氣在下乃胃氣不升上古聖人
 皆以升浮藥扶持胃氣下服而愈知病在中焦
 脾胃也脉訣曰濕多成泄病本在胃真氣弱真
 氣者穀氣也不能化飲食乃濕盛故也以此
 論之正以脾胃之弱故也初病奪食或絕不食
 一二日使胃氣日勝泄不作也今已成太泄矣

經云治濕不利小便非其治也又云在下者引
而竭之惟此症不然此病既得之於胃氣下流
清氣不升陽道不行只宜升宜舉不宜利小便
靈樞云頭有疾取之足謂陽病在陰也足有疾
取之上謂陰病在陽也中有疾傍取之傍者必
陽甲膽是也中者脾胃也甲膽者甲風是也東
方春也胃中穀氣者便是風化也作一解而認
故曰胃中濕勝而成泄瀉宜助甲膽風以勝尅
之又是升陽氣助清氣上行之法也又一說中

焦元氣不足溲便為之變腸為之苦鳴亦緣胃
氣不升故令甲氣上行又云風勝濕也太抵此
症本謂氣弱不能化食奪食則一日而可止夫
奪食之理為胃弱不能尅化食則為泄如食不
下何以作泄更當以藥滋養元氣令和候泄止
漸與食胃勝則安矣若食不化者於升陽風藥
內加炒麴同煎兼食入頓至心頭者胃之止四
也必吐沫沫或食入反出皆胃土停寒其右手
關脉中弦按之洪緩是風熱濕相合穀氣不行

清氣不升為弦脉之寒所隔故不下也麴之熱亦能去之若翻胃者更加半夏生姜入前風藥內同煎奪食少食欲使胃氣強盛也若藥劑太則胃氣不勝藥泄亦不正當漸漸與之今病既久已至衰弱當以常法治之不可多服餌也人之肌肉如地之土豈可人而無肉故肉消盡則死矣消瘦人有必死者八內經有七外經有一又病肌肉去盡勿治之天命也如肌肉不至瘦盡當急療之宜先奪食而益氣便與升陽先助

真氣次用風藥勝濕以助升騰之氣病可已矣餘皆勿論此治之上法也治用升陽除濕湯類之車前子散治水瀉不止以車前子炒為末米飲調下二錢立止
若秋夏之間濕熱大行暴注水泄以益元散治之或五苓散加木通口渴者加葛根黃芩芍藥若胸膈飽悶腹中作脹以胃苓湯治之又瀉暴而不止者以止泄丸治之
止泄丸 肉苳菟 兩五 滑石 飛 右為末搗飯丸

惟滑石夏三兩五錢秋二兩春冬一兩二錢
 升陽除濕湯 治脾胃虛弱不思飲食泄瀉無度
 小便黃四肢困倦自下而上引而去之
 升麻 防風 柴胡 羌活 神麩 澤瀉
 猪苓 陳皮 各五分 甘草 炙麥芽 各三分 右水煎
 食遠服 如胃寒腸鳴加益智半夏各五分
 姜束同煎非腸鳴不用
 白朮芍藥湯 潔古治太陰脾經受濕水瀉注下
 軀重微滿困弱無力不欲食暴泄無數水穀不

六花先宜白朮芍藥湯 白朮 芍藥 各一兩 粉草
 錢五俱要炒黃芩効速分作二服水煎溫服腹疼甚
 者宜蒼朮芍藥湯
 蒼朮芍藥湯 治水瀉腹痛并治痢 蒼朮 芍
 藥 各一兩 黃芩 錢五 桂 錢三分 分二服水煎溫服
 脈弦頭疼者宜蒼朮防風湯
 蒼朮防風湯 治水泄瀉泄脈弦頭疼皆効
 蒼朮 五錢 防風 五錢 水煎溫服
 已上症如心下痞每服加枳實一錢 如小便

赤白痢

卷之四

不利加茯苓二錢如腹疼漸已泄下漸少宜
訶子散主之

寒泄者大便完穀不化或口不渴而小便清利腹
中鳴時常喜熱手按摩或過食涼藥所致

調中散治虛寒停食嘔吐腸鳴泄瀉

砂仁蓬朮乾姜炮桂心茴香炒草菓

麥芽炒橘紅益智仁藿香葉錢各一蒼朮炒

神麴炒桔梗錢各半甘草錢各三姜朮煎臨服加益

大藿香散治一切脾胃虛寒嘔吐霍亂心腹撮

痛如泄瀉不已最能取効藿香兩二陳皮

厚朴炒姜汁青皮炒木香人參肉苳菹煨

良姜炒大麥芽炒神麴煨去白茯苓

苓皮去甘草炒各乾姜炮五為末吐逆泄瀉不

下食或嘔酸苦水用水一大盞煨生薑半塊

鹽一撮煎服

養胃湯治脾胃虛寒嘔逆惡心腹脇脹疼腸鳴

泄瀉方出瘡門

理中湯寒而虛者

堯花丸 赤石脂 乾姜 胡椒

扶脾丸 脾胃虛寒 腹中痛 溏泄無度 飲食不化

白木 茯苓 甘草 訶子 半夏 烏梅 肉

紅荳 乾姜 肉桂 麥芽 神麩

陳皮 右為末 荷葉燒飯為丸 如梧

桐子 大每服五十九 溫湯下 二方加霍香一

乾姜散 治水瀉無度 乾姜為末 粥飲調 下

行義云 下人大腸寒 小便精出 諸熱藥服至一斗

二升 不効後教服 赤石脂 乾姜 各一兩 胡椒 五

錢同為末 醋糊為丸 如梧 桐子 大 空心及食前

米飲下 五七十九 服四劑 遂愈

本事方 訶子丸 脾胃不和 泄瀉不止 諸藥不効

訶子皮 乾姜 肉荳蔻 龍骨 木香 附

子 赤石脂 各等 為末 糊丸 每服四五十 丸 米

漿水散 治暴泄 如水 周身汗出 下身盡冷 脉沉

弱氣少 而不能語 甚者 加吐此為緊病

右為末 每服五錢 水煎 熱服 甚者三四服

若下痢為驚 澹大腸 不能禁固 大便 欲了不

了小便清此寒也宜温之春夏桂枝湯秋冬
白木散 羅謙甫云鷺溘者大便如水其中
有少結糞是也

桂枝湯 桂枝 芍藥 白木 錢各五 粉草 錢一

分四服水煎服

小白木散 白木 芍藥 錢各三 乾姜 炮 錢五 甘草 錢二

錢如前煎服甚者除乾姜加附子一二錢謂辛

能發散也

熱瀉 口渴小水短赤糞如糜

益元散 燈心湯或井花水調下

白芍黃芩木通湯 治水瀉小水短赤 白芍 錢二

黃芩 錢二 木通 分八 白木 錢一 澤瀉 錢一 茯苓 分七 水煎服

厚腸散 治腹疼瀉黃及瀉久不止熱藥不効者

及治酒積泄 川黃連 好酒煮 夜煮乾炒 日 為末每

用二錢空心米飲下

荳蔻香連丸 治泄瀉不問寒熱陰陽不調下痢

赤白腹脹攻痛其効如神 黃連 錢二 肉荳蔻

木香 錢各一 右為末粟米飲為丸如米粒大每服

十九丸米飲下漸加二十十九丸日夜各四五服
 清六丸去三焦濕熱泄瀉兼治產後腹痛或自
 痢者能補脾亦治血痢六一散兩紅麴錢炒五
此活酒糊為丸多與清化丸同服並不用單
 虛瀉脈弱無力飲食少四肢倦足背浮腫
 口渴皆所當補
 錢氏白朮散治瀉久虛弱清氣下陷口渴或腹
 中氣不轉運或不思食或惡心上人參白朮
 茯苓粉草葛根木香藿香俱為末

每服二錢米飲調下
 參苓白朮散脾虛泄瀉浮腫人參二斤白朮
二斤薏苡仁一斤扁豆二斤山藥桔梗各一斤蓮肉
二斤砂仁一斤茯苓一斤甘草炒半斤為末每服二
 錢米飲調下
 人參升胃湯大便下日三四次瀉而不多有時
 腹鳴泄瀉小便黃黃芪錢二甘草分二升麻
分六柴胡歸身陳皮益智各二紅花少許
 人參分六水煎食前熱服

赤水珠

卷

五

一味白朮散治久瀉脾虛脾泄如神

土白朮

米泔水洗淨切片每斤用陳皮半斤入鍋一層七間隔蒸一日炒乾去陳皮

為末每服二錢米飲調下

理中湯虛寒作瀉或吐瀉不止精神虛憊甚者

加木附子名附子理中湯方在寒門

參苓滑石湯治泄而困倦小便不利脉數有虛

熱

白朮

滑石

黃芩

人參

芍藥

各五

錢

木通

陳皮

乾姜

甘草

錢一

分八帖水煎服

桂香丸三臟腑虛為風寒所搏冷滑注下不禁老

入虛人危篤累効

大附子

炮去皮

肉蓯

炮

白茯苓

苓

桂心

乾姜

木香

泡各五錢

丁香

一分

糊丸梧桐子大米飲下五十九丸

固中丸治脾久泄去後與氣不快者蒼朮

肉蓯

煨各一兩

粥丸

桐子

大

每服五十九丸

固下丸治腎久泄即前方加破故布一兩炒

東垣白朮神麩丸老人奉養太過飲食傷脾常

時脾泄

白朮

炒二兩

白芍

酒炒一兩

神麩

炒一兩

山查

炒一兩

炒十 五倍子兩八 右為末酒糊丸桐子大每服

三十九丸空心温酒鹽湯下

五味子丸治下元虛寒火不生土及腎中之土

不足以致關門不閉名曰腎泄亦名脾腎泄

人參 五味子 破故布炒 白朮各二 山藥炒

白茯苓各一 吳茱萸 川巴戟去心 肉蓯一兩

龍骨煨 右酒為丸如梧桐子大每服七十九

空心鹽湯下

痢門已前諸公皆釋名滯下經書又云腸辟

泄痢二症前綱中病機要論寒熱虛實治法甚

詳陳無擇朱丹溪劉宗厚王節齋諸公又各有

發明今摘其緊要逐一詮次以便按治

內經曰飲食不節起居不時者陰受之陰受之則

入五臟膜滿閉塞下為飧泄久為腸辟是也

內經曰腸辟便血身熱則死寒則生腸辟下白沫

脉沉則生浮則死腸辟之屬身不熱脉不懸絕

滑大者生懸澁者死以臟期之

脉經曰腸辟下膿血脉沉小留連者生數疾且失

有熱者死又腸澀筋牽其脈小細安靜生浮大
脈訣舉曰無積不痢脈宜滑大浮絃急死細沉
秘藏云假令傷寒飲食膜脹滿而傳飧泄者宜溫
熱之劑以消導之傷濕熱之物而成膿血者宜
苦寒之劑以內疎之風邪下陷升舉之濕氣內
勝者分利之裏急者下之後重者調之腹痛者
和之洞泄腸鳴無力不足括衣其脈絃細而弱
者溫之收之膿血稠粘數至圍而不能便其脈
洪大而有力者寒之下之

陳無擇云滯下之症內經所載血溢血泄血便注
下古方則有清膿血近世呼為痢疾其實一也
多由脾胃不和飲食過度停積於腸胃不能化
又為風寒暑濕之氣干之故為此疾傷熱則赤
傷冷則白傷風則純下清血傷濕則下如豆汁
治法當先用通利之藥疎調臟腑
原病式曰或言下痢白為寒者悞也若果為寒則
不能消穀何由反化為膿也所謂下痢穀反化
為膿血如穀肉菜菓濕熱甚則自化腐爛潰發化

赤白痢
今卷
為膿血也其熱為赤熱屬心火故也其濕為黃
濕屬脾土故也燥鬱為白屬肺金也然諸瀉痢
皆屬於濕熱甚於腸胃之內而腸胃佛鬱以
致氣液不得宣通而成腸胃之燥使煩渴不止
也假如下痢赤白俗言寒熱相兼其說尤悞豈
知水火陰陽寒熱者猶權衡也一高則必一下
一盛則必一衰豈能寒熱俱甚於腸胃之間而
同為痢乎如熱瘡瘍而出白膿者亦可以白為
寒毀其在皮膚之分屬金故色白也次在血分

屬心火故為血也在肌肉屬脾土故作黃膿在
筋部屬肝木故其膿色帶蒼深至骨屬腎水故
紫黑血出也各隨五臟而見五色是其標也本
則一出於熱但分淺深而已大法下迫窘痛後
重裡急小便赤澀皆屬於燥熱而下痢白者必
多有之然則為熱明矣
玉機微義云河間謂赤白不當分冷熱乃屬心火
肺金之化也五色各屬五臟本則一出於熱其
論甚當緣心主血肺主氣白屬肺金此氣受病

也赤屬心火此血受病也赤白相雜氣血俱受
病也知此則肝青脾黃腎黑之說亦可得而互
王明矣
丹溪謂赤自小腸而來自大腸而來
愚謂大小腸亦心肺之腑也但不若劉宗厚以
氣血言尤為明白
統昔曰河間發明痢本於濕熱最為詳切及行血
則便膿白愈調氣而後重自除誠哉至言也又
謂痢雖有赤白而一本之於熱此足以破局方

好行辛熱者之弊也然痢之白者不可盡歸之
於熱亦有因於寒者痢如凍膠或如鼻涕明是
冷症此緣多咬生冷脾胃受傷氣微而滯下生
焉非姜桂之辛熱不可也又其日久而不愈腸
胃氣虛始為熱而未變寒或過服冷藥以致脾
胃中寒此亦宜有以溫之也
滯下亦有挾虛挾寒
丹溪曰或問河間之言滯下似無挾虛挾寒者然
乎否乎予曰溲利之病水穀或化或不化並無

勢圓惟覺困倦若滯下則不然或膿或血或膿
血相雜或腸垢或無糟粕或糟粕相混雖有痛
不痛大痛之異然皆裏急後重逼迫惱人似乎
皆熱症實症也予近年涉歷亦有太虛太寒者
不可不知如治予從叔委長官等皆用參朮及
乾姜姜汁之類是也
劉宗厚曰按滯下之症古人多與洩瀉同論至三
因方始能另立條目蓋實有不同夫病有從外
感而得者須分六氣之異外既受傷腸胃鬱結

遂成赤白等症當隨其寒熱溫涼以調之有因
臟氣發動而犯腸胃而得者須察其何臟相兼
以平治之又有因飲食失節而得者則又審其
何物所傷以消剋之但其受病之後腸胃佛鬱
膿血稠粘裏急後重諸方雖有寒熱虛實之論
劉河間則以為一出於熱然考之內經似亦熱
多而寒少也我丹溪先生則以為亦有挾虛挾
寒之症深戒學者須宜識此世之局方不辨
因專用滋熱之藥其失甚矣至河間立說專用

苦寒踈下之藥則亦未甚為當何則蓋病有虛
寒治有先後若病氣暴至元氣壯實積滯膠固
須宜下之病久氣脫腸胃虛滑不禁者亦宜溫
之澁之大抵治痢當從仲景河間之法可溫則
溫可下則下或解表或利小便使或待其自已劉
河間分在裡在表挾風挾熱挾寒等症後之作
者無越於斯但氣血一條未嘗表出立論其於
芍藥湯下有曰行血則便膿自愈調氣而後重
自除蓋謂便膿血是血之滯下也故曰行血自

愈奔迫後重氣之實也故曰調氣自除誠哉是
言但膿血赤白亦有氣病血病之分後重裡急
亦有氣實血實之異學者尤不可不察
裏急後重有寒熱虛實及在氣在血之異
滑伯仁曰裏急謂腹內急迫後重謂肛門下墜惟
其裏急後重故致至圍而不能便也
愚謂此皆脾胃不和或為風寒暑濕令氣所干
或為積滯膠固纏墜或病久陽氣下陷
丹溪曰後重本因邪壓大腸不能升上而重墜也

赤才五五
用大黃枳榔藥者乃瀉其所墜之邪也及久痢
與通蕩之後而後重仍在者知大腸虛滑不能
自收而重是以用御米殼訶子五倍子等瀉劑
收其氣而固其滑也然大腸為邪壓下之重其
重至圍後不減虛滑不收之重其重至圍後隨
減以此辨之百發百中也
愚謂氣虛下陷而重者雖用收瀉之劑仍必以
升補藥兼之
又云有服升消藥不効者用秦苑皂角子大黃當

歸苑仁枳殼黃連等劑若大腸風盛者可作
綱目云自古治裏急後重但用枳榔木香調氣及
大黃下積至丹溪始用苑仁滑石滑其死血如
鼓應桴實發前人所未發也
又云下墜在血活之後此為氣滯宜前藥加枳榔
一枚蓋後重者當和氣積與氣墜下者當兼升
兼消升謂升麻之類消謂木香枳榔之類
丹溪曰發熱惡寒身首俱痛此為表症宜微汗和

赤才五五

解蒼米川芎陳皮為藥粉草生姜
又云有外感者小柴胡湯去人參
熱久不止者屬陰虛用寒涼藥必兼升散并熱
藥姜桂之屬是也 又云下痢初發熱必用承
氣湯下後參症用藥發熱不惡寒脈洪者宜大
承氣湯若惡寒者忌下
愚謂發熱而小便不利者柴苓湯加滑石木通
夏秋發熱惡心胸腹飽悶不思飲食藿香正氣
散不飽悶者倉廩湯

今氣及時疫痢
綱目云夏月痢疾用黃連香薷飲加甘草為藥生
姜神效者蓋夏月之痢多屬於暑熱若治處暑
后秋冬間下痢用厚朴湯大效者蓋秋冬之痢
多屬寒
大全良方云有一境內上下傳染長幼相似是疫
毒痢也治法雖當參運氣之相勝亦不可狎泥
當先審虛實冷熱首用敗毒散加入參甘草陳
皮姜隨症用之

赤白痢

卷

四

身重

身重不知穀味及下如豆汁者皆是足太陰脾經受濕也東垣升陽除濕防風湯升陽益胃湯和

大中益胃湯

出蘭室秘藏濕熱中

腹痛

病機機要云腹痛者宜和劉宗厚云和之一字總言之耳因氣鬱結不行宜行氣開鬱挾寒者濕中湯大熱者黃芩芍藥湯積滯者木香導氣湯血虛者當歸芍藥湯亦有因肺金之氣鬱在大

腸之間以苦梗發之

丹溪云下痢腹痛用姜桂溫散之法如建中湯加

姜是也

內經云寒氣客於小腸小腸不得成聚故腹痛泄後

又云太陽病冬月感寒則泄當臍而痛是以今之

用溫散者良以此也

仲景治痢不分赤白久新但腹痛甚其脈絛急或

瀉浮大按之空虛或舉按皆無力以建中治之

甚効

亦以

卷

白膿

王機微義曰白屬肺金此氣受病也

統旨曰痢如凍膠或如鼻涕者為冷非姜桂之辛

熱莫効

丹溪方治白痢蒼朮 白朮 神麩 茯苓

內地榆葉甘草 水煎服

又方治白痢腹脹飲水過度者 蒼朮 白朮

厚朴 茯苓 滑石 神麩 粉草 水煎食

前服飲食不思吞保和丸三五十九

蒼朮芍藥湯 痢疾痛甚者 方在泄瀉

戊巳丸 治脾經受濕泄痢不止米穀不化臍腹

刺痛 黃連 吳茱萸 白芍藥 各三錢 右為末

藥麵糊為丸梧桐子大每空心米飲吞下三十丸

升麻去濕防風湯 如大便閉或裏急後重數至

圓而不能便或少有白膿或少有血慎勿利之

升舉其陽則陰自降矣 蒼朮 四兩 米 防風 三錢

白朮 錢一 茯苓 錢一 白芍 錢一 右每服一兩先用蒼

朮以水二盞半煎至二盞納諸藥同煎至一

蓋空心中稍熱服

胃風湯 治風入腸胃作痢或白或赤或如豆汁

方在下血

温中湯 治白痢腹疼飽脹不思飲食

木香 乾姜 厚朴 砂仁 青皮 芍藥

藥炒各一分 加煨姜二片水煎食前服

又方治大人小兒白痢如魚凍白鴨血用好酒

大泡乘熱服下立止

赤膿 治赤白痢

玉機微義曰赤屬心火此血受病也

木香治赤白痢

香連丸 治冷熱不調下痢赤白膿血相雜裏急

後重 黃連 湯浸同炒赤色去菜萸不用 木香

五兩不見火

右為細末醋糊為丸如梧桐子大每空

導氣湯 治下痢赤白裏急後重日夜無度

木白芍藥 當歸 大黃 黃連

黃芩 木香 檳榔

赤水珠

卷

生

每服一兩水煎食前溫服

木香枳殼湯 治痢疾裡急後重開胃膈進飲食

破滯氣散內熱 木香 檳榔 陳皮 黃

連蓬木 當歸 枳殼 青皮 黃

香附 黃栢 黑牽牛 取頭末 右為末

滴水為丸 梧桐子 大每服五十九或七十九

香薑湯下 如腫毒加至二百丸 利五七行立消

木香檳榔丸 治症同前 木香 檳榔 青皮

蓬朮 枳殼 黃栢 大黃 香附 黑丑

取頭末 右為末滴水為丸 梧桐子大每服五六
十丸白湯下

黃連阿膠丸 治冷熱不調下痢赤白裏急後重

臍腹疼痛口燥煩渴小便不利 阿膠 炒二

黃連 茯苓 右黃連茯苓為末水化阿

膠為丸如梧桐子大每服三五十九米飲下

木香導滯湯 木香 白芍 當歸 枳殼

錢二 檳榔 五分 大黃 錢二 黃連 錢一

水煎食前溫服

純鮮血

傷風而下清血者宜祛逐之風傷肝肝藏血故下
木清血者為風也

右謂下痢純血者死此亦要者兼症及以脉參之

未必盡死予嘗治數人皆生方用佛手散加阿

膠秦羌炮姜地黃黃連地榆蒲黃之類或以四

物湯擇前所加藥一二味增入不必盡加也又

不可純用寒涼衍義云有一男子患血痢醫用

寒涼藥逆制專用黃連木香治之此藥始感便

用則可病久腸虛者不宜服戒之又云地榆性

沉寒若惟下熱血痢則可用若寒入及水瀉白

痢皆未可輕用

王好古曰血痢當服胃風湯膠艾湯之類

仲景治下痢便膿血者薤花湯主之丹溪云薤花

湯為下血虛且寒者而用非乾姜之温石脂之

澁且重不能止其血也用糯米之甘以引入胃

集驗方治血痢用乾姜燒黑存性出火毒為末每

服一錢米飲下

赤白痢

黃連香茹飲治感暑下痢純血

清暑益氣湯治暑病內傷下痢不思飲食發熱

六合湯治伏熱煩悶或成痢疾俱見中暑

敗毒散不加石蓮肉治下痢熱毒不進飲食

倉廩湯即敗毒散加陳倉米姜棗治下痢赤

白或先因寒邪中臟腑致發熱者

防風芍藥湯治泄痢飧泄身熱脈弦腹痛而渴

及頭疼微汗防風白芍黃芩各四錢

水煎食前通口服已上治痢疾身熱者之劑

丹溪治血痢乾姜錢一當歸五分烏梅三黃

栝五分黃連錢三水煎食前服或加枳殼

丹溪治血痢後重熱盛者大黃黃連黃芩

黃栝枳殼當歸白芍滑石飛仁

甘草白朮右各等分為末或作丸用麵糊

或神麴糊丸服又云慎服熱藥及泄瀉毒

氣犯胃者當明審以祛其毒

當歸導氣湯治膿血痢無度腹中痛

當歸 芍藥 各一錢
甘草 五分
青皮 七分
槐花 七分

生地 酒洗 二錢
水 二鍾煎至一鍾 食前温服

若後重加木香 檳榔末 各三分 澤瀉 五分 小便

利去澤瀉 治一切毒痢及蠱注下血如鷄肝心煩

茜根丸 治一切毒痢及蠱注下血如鷄肝心煩

腹痛 茜根 升麻 犀角 地榆 當歸

黃連 枳殼 炒 白芍 右等分為末 醋米糊為

丸 梧桐子大 每服七十丸 空心米飲下

潔古蒼朮地榆湯 治脾經受濕下血痢

蒼朮 兩 地榆 兩 右每服一兩水二鍾煎至

一鍾 食遠温服 治血痢 補脾消瘀血 用此

丹溪青六丸 治血痢 清濕熱 補脾消瘀血 用此

止痛活血消食酒糊為丸 方在泄瀉門

當歸芍藥湯 治血虛而下血痢 當歸 川芎

各一錢 芍藥 酒炒 生地 黃連 酒炒 木香 各

五分 水煎 食前服 治火熱下痢膿血 黃芩 錢五 甘草

芍藥 錢三 水煎 食前服

赤水五珍

年者

五

大黃湯 治泄痢久不愈膿血稠粘裏急後重日
 夜無度久不愈者用此微利 大黃兩一 用好
 酒二鍾浸半日煎至一鍾去大黃分為二服如
 未止再服盡以利為度後服芍藥湯和之利止
 再服黃芩芍藥湯以徹其毒也
 劉宗厚云此乃陽明經蕩滌之藥用酒煎者欲其
 上至頂顛外徹皮毛也
 芍藥湯 治腹痛下痢膿血日夜無度裏急後重
 是以行血則便膿自愈調氣而後重自除

白芍兩一 當歸兩一 黃連錢各五 檳榔 木香各二
 桂錢五分 大黃錢三 黃芩錢五 甘草錢二
 右每服五錢水煎食遠溫服如痢不減加大黃
 劉宗厚云此行血調氣不熱之藥也大凡用藥之
 雜與用藥之多者難以細分經絡當觀其大躰
 如何此太陽桂枝例藥也
 附禁方
 木香散 治腹痛下痢膿血裏急後重 木香錢五
 地榆兩一 黃連錢七 赤芍 青皮 枳殼 下乳

赤水五珍

年者

五

香甘草錢各五 右為末每服二錢白湯下

延胡止痛散治血痢疼痛飲食不進

延胡炒 為末每用二錢米飲調下三服全愈

木香甘連湯治血痢如神 黃連兩一 甘草錢二

木香錢二 水二鍾煎至一鍾食前服先一日

預服五苓散三帖次早服此即止

又方 韭菜連根取自然汁和好酒一盞溫飲驗極

又治婦人心痛及治淋散氣行血故也

黃連烏梅丸治濕熱痢不瘥 烏梅肉炒 黃連

各四兩 淨為末煉蜜為丸如梧桐子大每服二十

丸米飲下

車前湯治熱痢不止及小便不利

車前子搗爛取汁一鍾入蜜一合煎服

已上治濕熱傷血赤痢之劑

苦參丸治血痢 苦參不拘多少炒焦為末滴

水為丸如梧桐子大每服五十九米飲下

黃栢丸治下痢純血 黃栢蜜炙令香黃色一兩

為末每服三錢空心溫漿水調下

一方地錦草不以多少晒乾為末每服二錢空心

米飲調下

加劑四物湯保命集治下痢川芎當歸白

芍生地槐花黃連御米殼各等水煎

檉皮丸治痢清血腹中刺痛檉根白皮不

拘多少炒為末米醋糊為丸如梧桐子大空心

米飲下三四十九

地榆散治中暑昏迷不省人事欲死并治血痢

暑痢地榆赤芍黃連青皮去白等分為

末每服三錢湯水調下血痢煎服

烏毒丸治熱留腸胃臍腹疔痛下痢純血或服

熱藥過多毒蘊於內滲成血痢烏毒肉三

黃連三當歸二枳殼去白右為末醋糊

丸如梧桐子大每服七十九米飲下

血痢極効方當歸赤芍地榆黃連

生地甘草嬰粟殼各五分石榴皮三分水煎

五香散治血痢脉滑五倍子炒焦香白芷炒

等分為末每服二錢白湯調服一日三次

紫黑血

丹溪云其或下墜異常積滯中有紫黑血而又痛甚者此為死血証當以棗仁滑石行之或口渴及肛門燥辣是挾熱加黃芩或口不渴身不熱喜熱手熨盪者是挾寒即加干姜

下痢身熱舌黑下如煤色或去瘀血用犀角人參湯 犀角 人參 黃連 白芍 生地 甘草 丹皮 水煎服

臟毒下血

衍義云曾治洛陽一婦年近五十躄飲無度多食魚蟹攝理之方茂如也後以飲啖過常蓄毒在臟日夜二十度大便與膿血雜下大腸連肛門痛難任醫以治血痢藥不效又以腸風藥則益甚蓋腸風則有血而無膿又如此已半年餘氣血漸弱食漸減肌肉漸瘦稍服熱藥則腹愈痛血愈下稍服涼藥則泄注氣羸粥愈減服溫平藥則病不知將暮歲醫告技窮垂命待盡或有人教服人參散病家亦不敢主當謾與服之

才一服二服減三服膿皆定自此不十服其疾
 遂愈後問其方云治太腸風虛飲酒過度挾熱
 下痢膿血疼痛多日不差樗根白皮人參各一
 兩為末空心米飲調下二錢忌油膩濕麵青菜
 果子甜物鷄魚蒜等
 槐花散治血痢久不止腹中不疼不裏急後重
 此臟毒也青皮槐花荆芥穗
 各等分為末水煎空心熱服
 又方治腸風血痢鯽魚一具破開去腸膽

白礬二錢燒存性為末米飲空心調下
 逐瘀血治赤痢血痢應驗如響病雖垂殆一服
 即愈阿膠成麵炒枳殼炒茯苓去川芎
 蓬朮白芷木通去茯苓去生地去生甘
 草赤芍五靈芝炒烟大黃去薤仁去
一分水鍾半蜜三茶匙煎七分去渣入木黃
 仍煎一沸空心溫服
 豆汁
 陳無擇云傷濕則下如豆汁嚴用和云傷濕而下

赤水法朱

豆汁者分利之劉宗厚云濕喜傷脾胃為五
穀之海無物不受常兼四臟蓋豆汁之色如五
色之相雜故下豆羹汁者濕也

泄痢作嘔

病機要云如痢或洩而嘔者胃中氣不和也上
焦不和治以生姜橘皮中焦不和治以芍藥當
歸下焦寒不和治以輕熱藥甚以重熱藥
劉宗厚謂亦有胃火冲上而嘔者有陰虛而嘔者
有胃虛而嘔者有積滯毒氣上攻而嘔者

統旨謂痢而嘔者乃胃氣不和用生姜橘皮白朮
湯因火上逆而嘔者加姜汁炒黃連胃虛加人
參倍木積滯毒氣上攻而嘔者木香導滯湯陰
虛者四物加參朮芍栢陳皮下痢吃逆同治
噤口痢

百一選方云禁口痢是毒上冲心肺所致用石蓮
子以通心氣便覺思食
玉機微義云痢而能食知胃珠病也若脾胃濕熱
之毒薰蒸清道而上以致胃口閉塞而成禁口

之症理宜除胃口之邪熱而此云毒氣上冲心
肺其毒不知指何者之邪然亦有脾胃虛而得
者有悞服利劑毒藥犯胃者又有服瀉熱之劑
太早而邪氣閉遏於胃口者必當求責
丹溪曰禁口痢胃中熱甚大虛大熱故也用參
二錢黃連姜汁炒一錢濃煎汁終日細細呷之
如吐再服但得一呷下咽便開又宜引熱下行
用田螺肉搗碎罨臍中入射香少許
又云黃連與參各一錢加砂仁三粒煎服

統旨云毒氣上冲心肺用人參茯苓石蓮肉入此
小菖蒲以通心氣胸次一開自然思食有脾胃
虛弱不能納穀用參朮以健脾胃或參苓白朮
散之類加石菖蒲陳倉米
濟世方云治痢疾不納飲食者謂之禁口痢以脉
症辨之如脾胃不弱而知其頭疼心煩手足温
熱未嘗多服涼藥者此乃毒氣上冲心肺所以
嘔而不食宜用敗毒散每服四錢陳倉米百粒
姜三片束一枚水煎温服

又方加石蓮子白朮

若其脉微弱或心腹膨脹手足厥冷初病則不嘔
 因服嬰粟烏毒苦澁涼藥太過以致聞食先嘔
 者此乃脾胃虛弱用山藥一味一半生一半炒
 為末米飲調下虛寒甚脉微弱者理中湯
 治噤口痢 枇杷葉蜜炙一兩砂仁蜜炒五錢為
 末蜜調抹口中嚥下
 石蓮肉 日乾為末每服二錢陳倉米飲調下便覺
 思食或以受日陳壁土炒橘紅為末姜東畧煎
 佐之

又方 黃連半觔生姜四兩切片與黃連同炒待
 大姜焦黃色去姜只取黃連為末以陳米飯搗為
 丸如梧桐子大每服七八丸赤者陳米飲下
 白者陳皮湯下赤白相雜者陳皮米飲下
 又方 獨核肥皂一枚去核用鹽填實其內火燒
 存性為末先煮白米粥用少許入在粥內食之
 又方 梨子一枚去心入好蜜一匙蒸熟食之
 下痢吃逆 俗名發呃
 丹溪曰吃逆病氣後下冲上屬火之象古方悉以

赤水痘疹

卷

三

胃弱言之殊不知胃弱者陰弱也虛之甚也滯
下之久多見此症乃因久下而陰虛也詳見吃
不入年五十質弱多怒暑月因飢索食不遂後得
瀉痢口乾七八日後發吃遂以人參白朮煎湯
調益元散數日安此虛熱之治痢倘未止者將
此藥蜜丸服之數日全止本門
下痢大孔痛此熱沉於下也宜清
大孔痛暴病身熱或脈洪大此熱沉於下也宜清
又之若久病身冷自汗脈沉小宜溫之此熱沉於下也宜清

又方治大孔痛熱流於下者檳榔木香黃連黃
芩加乾姜
丹溪治一人年二十性好酒色奉養過厚適有事
多憂恐患瘧發寒熱忽一日大發熱大便下皆
是積滯極臭大孔極痛呻吟不絕其孔陷入屬
付後事予曰此大虛也脈皆弦大而浮遂以尾
片令敲如銅錢員樣燒紅投入童便中急乘熱
取起令乾以紙裹安痛處其時寒恐外寒乘虛
而入也以人參當歸陳皮作濃湯飲之食淡味

赤丸

卷

卷

至半月而安文有用瓦斤燒紅投久下赤白大
孔痛不可忍炒鹽熨之又灸積實熨之日華子
云痢久大孔急痛亦有寒熱者熟艾黃蠟訶子
燒薰之治痢大便不禁其大孔開如空洞不閉者用花椒
為末葱搗爛塞谷道中併服酸收澁腸之劑如
御米殼訶子皮之類收之神効痢疾肛脫
初起裏急後重脫肛此為邪壓大腸其氣不得宣

通而脫下也宜木香導滯湯內有木香檳榔調
其氣黃芩清上熱木黃下其積滯歸芍活其血
而愈也若用推積滯調氣之後而脫肛者此為氣虛宜補
而升之痢久氣血俱虛虛中有寒滑下不收者補中加溫
澁之劑如真人養臟湯之類有濕熱在大腸因裏急後重而脫肛者宜清之如
保命集地榆芍藥湯之類是也

新虛坐努圖

東垣曰虛坐而不得大使者皆因血虛也血虛則裏急加當歸身黃芩凡後重逼迫而得大使者為有物而然今虛坐努圖而不得大便秘知其血虛也故用當歸為君生血藥佐之

痢而小便少一劉河間治身發熱下痢赤白小便不利以益元散蓋胃中積聚又泄熱後小便中出也丹溪治一老人年七十面白脉弦數獨胃沉滑因

飲白酒作痢下血如淡膿水腹痛小便不利裏急後重以參朮為君甘草滑石枳榔木香蒼朮為佐下保和丸二十五粒第二日前症俱減唯小便不利以益元散服之安

痢疾已愈惟糟粕不實此腸胃虛間或有濕參苓白朮散錢氏白朮散吞檉根白皮丸或訶子皮散菟花丸之類擇而用之異功散加肉豆蔻好亦

赤白痢

有寒有熱有虛

好

濟世方治熱滑側栢葉一錢甘草三錢御米殼蜜
炒二錢久者倍之水煎服
仲景治寒滑不禁薤花湯止之
王好古曰大凡痢疾乃心腹之患老年尤非所
宜若果首尾用平和之劑決難作效必致危篤
雖欲服此則已晚矣其秦瓦地榆黃栢木通之
類其性苦寒却難輕服
白痢當服理中湯
血痢當服胃風湯
若五色雜下泄瀉無常用
熟烏頭一兩厚朴乾姜甘草各等分生薑煎服

今之治痢多用駐車丸黃連阿膠丸之類其
中止有黃連肥腸其性本冷若所感積輕及餘
痢休息不已則服取效若病稍重則非此可療
予嘗用斷下湯加減調治百發百中
易簡斷下湯治下痢無問新久赤白老幼
白木錢一 茯苓錢一 甘草五分 草菓一枚連皮用
御米殼筋十四枚去膜醋炒 生薑七片 東子烏梅各七
箇水煎服 赤痢加黑豆二粒 白痢加乾姜
五分 又云御米殼治痢如神但性緊瀉多令

久嘔逆既以醋製加以烏梅不致為害然嘔吐
 則不可服 又云大率痢疾古方謂滯下多因
 腸胃素有積滯而成此疾始得之時不可遽止
 先以巴豆感應九十餘粒白梅湯下令大便微
 痢仍以煎藥服之無不應手作効若脾素弱用
 橘紅豆蔻粟殼各等分煮麵糊為丸桐子大每
 服五十九烏梅湯下煎治泄瀉暴下不止一服
 即愈更令藥力相倍為佳如覺惡心却以理中
 湯四物湯加豆蔻木香輩調其胃氣仍以二陳

湯水煮木香膏等定其嘔逆
 又方治冷痢腸滑頻併泄瀉服之神効
 白朮炒 乾姜炒 甘草炙 木香
 粟殼蜜炙 訶子去核各 肉蓯生
 右為末糊丸梧子大每服五十九米湯下
 錢氏白朮散 治氣血俱虛神氣衰弱或瀉或痢
 脾虛口渴惡心等症 方在泄瀉
 一方 治白痢久不効乃寒滑症也治當溫澁
 酸石榴皮半 草菓个 陳皮介 烏梅个

赤水珍珠 卷九 六九

甘草十一 乾姜錢一 水煎食前服

遇仙立効散 治諸惡痢或赤或白或膿淡相雜

裏急後重臍腹結痛或下五色或如魚腦日夜

無度或禁不食不問大人小兒虛弱老人產婦

並宜服之 御米殼去蒂益水炒 當歸各二 甘草

地榆 赤芍 酸石榴皮各一

右每服一兩水煎食前服忌生冷油膩

神効參香散 治大人小兒臟氣虛怯冷熱不調

積而成痢或鮮血或豆汁或如魚腦或下紫黑

瘀血或赤白相雜裏急後重日夜無度不問新

久並治 白扁豆 人參 木香各一 茯苓

肉粟煨各 橘紅 御米殼去蒂各

右為末每服三錢米飲下

水煮木香丸 治一切下痢赤白膿血相雜裏急

後重 御米殼去穰二 青皮去白二 甘草

炙三 當歸 訶子肉 木香不見火 右為

末煉蜜為丸如彈子大每服一丸水一鍾煎

化至六七分空心食前服

赤水珍珠 卷九 六九

真人養臟湯 治大人小兒冷熱不調下痢赤白

膿血或如魚腦髓裏急後重臍腹疼痛或脫肛

墜下酒毒便血並治 御米殼去蒂蜜炒 人參

當歸錢各六 肉桂錢八 訶子去核一錢 木香不見火二兩四

錢五 肉菓麵煨 白朮錢炒六 白芍一兩六錢 甘草一兩

錢八 右每服六七錢水煎食前服臍寒者加大附子

固腸湯 三因方 治冷熱不調下痢赤白

御米殼去蒂醋炙三兩 白芍一兩 當歸各一兩 甘草各一兩

陳皮 訶子 白姜炮各五錢 人參 木香各三錢

右每服五六錢水煎七分食前服

豈菟固腸丸 治脾胃虛弱臍腹頻滑下痢赤白

木香 赤石脂 乾姜 砂仁 厚朴製 肉菓

煨 各三兩為末麵糊為丸梧桐子大每服五十

丸米飲食前服

白朮安胃散東垣 治一切瀉痢膿血相雜裏急後

重日夜無度又治男子小腸氣痛婦人臍虛冷

并產後兒枕塊痛亦治產後虛弱寒熱不止

白茯苓 白朮 車前子各一兩 五味子 烏梅

錢各五 御米殼二兩

仲景菴花湯治下便膿血不止赤石脂

乾姜粳米水煎服

異功散治久痢脾胃虛弱四君子湯各一錢

加陳皮二錢水二鍾煎八分加姜東食前服

休息痢

休息痢者愈後數日又復痢下時作時止積年累月不肯斷根者是也此因始得之時不曾推市就以調理之劑因循而致也又或用兜澁藥太

早以致邪不盡去綿延於腸胃之間而作者或

痢愈之後而腸胃虛弱復為飲食所傷而作者

當看輕重調理或熱或寒或消導或再推下然

後以異攻散等補劑加救逆之藥

張文仲治痢久下經時不愈者此名休息痢取虎

骨炙焦為末日服三次每服二錢

縮砂散止休息痢砂仁炒為末空心米飲下

木香飲治隔年痢不止並治血痢尤佳

木香黃連各五錢右為末入射香少許

每服二錢米飲下

芎藭散 治禁口紅白久不愈者 川芎 嬰粟

殼去蒂膜 各一兩 為末空心蜜湯調下 分

虫痢

濟世方治似痢非痢挾熱者苦楝根皮去粗 為

末糯米飲為丸米飲下

瘡痢

瘡味已因食生冷痢作 人參 白朮 茯苓

陳皮 半夏 甘草 生姜 草菓 烏毒用

少許渣少時以厚 水煎未發前服

痢味愈繼之以瘡十味六和湯 藿香 厚朴

赤茯苓 人參 木瓜 香茹 扁豆 杏仁

甘草 砂仁

丹溪治痢活套

丹溪曰下痢初得之時元氣未虛必推蕩之此通

因通用之法稍久氣虛則不可下并實初病宜

下虛弱衰老久病宜升之 其或下積腹痛後

重小水短此為裏症宜和中疎氣用炒枳殼製

厚朴為藥陳皮滑石甘草其或在上下則纏住
在上則嘔食此為毒積未化胃氣味平寒則溫
乏熱則清之虛則用參朮補之毒解積下飲食
自進其或身倦自覺氣少惡食此為挾虛証
宜加白朮當歸身尾甚者加人參又十分重者
止用此一條加陳皮補之虛回而痢自止其
或氣行積少但虛坐努責此為無血症倍用當
歸身尾却以生為藥生地菴仁佐之陳皮和之
血生自安其或纏墜減退十之七八穢積已

盡糟粕末實當炒為藥炒白朮炙甘草陳皮茯苓煎湯下固腸丸三十粒然固腸丸性燥恐尚有滯氣未盡行者但當單飲此湯固腸丸未可遽用蓋固腸丸有去濕實腸之功其或痢後糟粕未實或粥食積多或飢甚方食腹中作痛切不可驚恐當以陳皮白朮各半煎服和之而安其或久痢後躰虛氣弱滑下不止又當以藥滋之可用訶子皮肉豆蔻白礬半夏甚者牡蠣可擇用之然須用陳皮為佐恐太澁亦能作

痛又甚者，灸天樞氣海。右前方用厚朴，專瀉
凝滯之氣。然厚朴性太溫，而散氣久服大能虛
入滯氣稍行，則去之餘滯未盡，則用炒枳殼陳
皮。然枳殼亦能耗氣，比之厚朴稍緩。比陳皮稍
重滯氣稍退，亦當去之。只用陳皮以和衆藥，然
陳皮去白有補瀉之功。若為參朮之佐，亦純作
補藥用。凡痢疾腹痛，必以白芍甘草為君。當
歸白朮為臣。惡寒者加桂，惡熱者加黃柏。達者
更能參以歲氣，時令用藥，則萬舉萬全，豈在乎

執方而已哉

禁方

乳香止痛散

治下痢赤白疼痛不已

御米殼

去穢蜜 炒五錢 橘紅錢五 炙甘草錢五 乳香為二錢 另
浸藥為二錢 另 水煎去渣入乳浸食前服如白

痢熱服紅痢冷服如痢不止加青皮四錢

治男婦老幼赤白痢

紅花 胡椒 等分為末

紅棗煮肉搗為丸如梧桐子大白麵為衣

赤痢甘草湯下三十一丸 白痢姜湯下先

通為度次早空心再服三十九不拘紅白俱以滾水下即愈

不治症及危症

下如魚腦者半生半死下如糜腐色死下如犀漏水者死下如竹筒注者不治下痢純血身熱而脉洪數者死

王節齋治例

痢乃是濕熱食積三者別赤白青黃黑五色以屬五臟白者濕熱傷氣分赤者濕熱傷血分赤

白相雜氣血俱傷黃者食積治法瀉腸胃之濕熱開鬱結之氣消化積滯通因通用其初只是下之下症未愈隨症調理稍久者不可下胃虛故也痢多屬熱亦有虛與寒者虛者宜補寒者宜溫年老及虛弱人不宜下

主方 黃芩炒二錢五分 黃連炒一錢五分 白芍炒二錢 甘草炙三分 木香五分 枳殼炒五分 檳榔三分 若腹痛加當歸五分 砂仁錢 再加 木香各五分 若後重加活石五分 再加

赤心

卷五

五

枳殼檳榔各五分芍藥生用再條苓亦加

若白痢加白朮茯苓炒滑石陳皮各一錢

初欲下之加大黃五錢兼食積加山查枳實各一錢

若紅痢加當歸川芎各五分薤仁各一錢

初欲下之再加大黃五錢

若紅白相襍加當歸薤仁川芎各一錢以理血活

石陳皮蒼朮各一錢以理氣有山查枳實

若白痢久胃弱氣虛或下後未愈減連苓芍藥各

分加白朮一錢黃芪茯苓陳皮各一錢砂仁五分

去檳榔枳殼再加乾姜炮五分

若紅痢人虛弱血虛或下後未愈減苓連各五分加

當歸川芎熟地黃阿膠陳皮各一錢白朮五分

若色赤黑相雜此溫勝也小便赤澁少加木通澤

瀉茯苓各一錢山梔炒五分以分利之

若血痢加當歸生地薤仁炒槐花各一錢久不愈減

苓連各七分去檳榔枳殼再加阿膠炒側柏葉各

分乾姜炒黑一錢白朮一錢五分陳皮二錢

若痢已久而後重不丟此大腸墜下去檳榔枳殼

用條參加升麻一錢以升提之
 若嘔吐食不得下加軟石膏一錢五分陳皮一錢
 中施仁炒五分入生姜汁緩呷之以瀉胃口熱之
 有一樣氣血虛而痢者四物湯加入參白朮陳皮
 黃連黃芩阿膠之類補之而痢自止
 有一樣寒痢用黃連木香為藥當歸乾姜砂仁厚
 朴肉桂之類
 若得痢而慢服溫熱止瀉之藥則雖稍久亦宜用
 前法以下之後方補之

若得痢使用前正法下之而未愈又用前調理法
 治之而久不愈此屬虛寒而滑脫可於前虛補
 寒瀉二條擇用更加龍骨赤石脂御米殼烏毒
 肉等收澁之藥
 黃芩胎前痢疾
 本事方治婦人胎前產後不拘赤白生姜二觔
 搗取自然汁以鴨子一枚打碎入姜汁內攪勻
 煎之至八分入蒲黃三錢再煎五七沸空心溫
 大服立効

大全良方 治_レ妊_レ娠素弱下痢頻併腹痛瘦甚面

色痿黃不進飲食_一厚朴_一白朮_一川芎

白芍_一熟地黄_一當歸_一干乾_一人參_一各_二兩

訶子_一錢_三甘草_一右服_五六錢姜_三片水煎服

黃芪當歸湯_一治_レ妊_レ娠下痢腹痛小便澀

當歸_一黃芪_一各_一兩糯米_一右和勻水煎分_四服

羅太無大寧散_一治_レ妊_レ娠下痢赤白灰色泄瀉疼

痛垂死者_一黑荳_一粟殼_一右加_三姜_三片水煎食前服神效

生半炒_二兩半_一右加_三姜_三片水煎食前服神效

大全良方 治_レ妊_レ娠挾熱下痢亦治_レ男子常痢

黃連_一黃柏_一各_二兩_一梔子_一右每服_六七錢水

煎濃服_一若嘔者加_一陳皮_一一兩半生薑_三兩

黃連湯_一治_レ妊_レ娠下痢赤白膿血不止

黃連_一厚朴_一阿膠_一當歸_一乾姜_一各

分_八艾葉_一黃柏_一各_四右為末_一空心米飲調下_方

寸七日_三服_一

厚朴散_一治_レ妊_レ娠下痢黃水不絕_一厚朴_一姜_一製

黃連_一肉荳蔻_一皮_一用_一右為粗末_一水煮頓服

赤水

卷

三

肉菓飲 治 姪娘臟氣本虛脾胃衰弱臟腑虛滑

臍腹疼痛日夜無度 厚朴姜製二兩 肉豈一枚 麩一枚

煨 右吹咀每服五錢姜三片水煎服

阿膠湯 治 姪娘腹中絞痛心下急痛及療產後

血暈崩中久痢 阿膠二兩 酒二升半煎取一升

宣明白朮湯 白朮 黃芩 當歸

各等分水煎食前服

產後痢 治 產後赤白痢腹中絞痛

救急散 治 產後赤白痢腹中絞痛

白芍炒好酒 阿膠 艾葉 熟地各一兩 甘草

當歸各三兩 每服二兩水煎濃空心服

當歸芍藥散 治 姪娘腹中絞痛心下急痛及療

產後血暈崩中久痢 方見 姪娘腹痛

經驗方 治 產後胎前痢疾

龜甲一枚 朱醋炙為末 醋湯調下

丹溪治 婦人患 墮胎後 隔滯食少 痢不止 脈虛左

手尤甚 滑石 白芍 蒼木各五錢 白朮二錢

乾姜四錢 茯苓一錢 訶子煨二錢 為末水煎下保

和丸四五十粒

雲箕子治^{スレ}產後血痢臍腹疼痛四物湯加槐花黃

連御米殼等藥

仲景白頭翁甘草阿膠湯^{脈經謂新產重下虛極}

白頭翁阿膠^各黃連^各黃柏^各秦皮^各

甘草^二分^三服^ス水煎^ス食遠^ス服^ス

產後血痢小便不通臍腹疼痛

羊馬齒莧搗汁二合煎^ス下^ス蜜^一合調^ス頓

服^ス大宮詹少溪吳馭閣校

終



