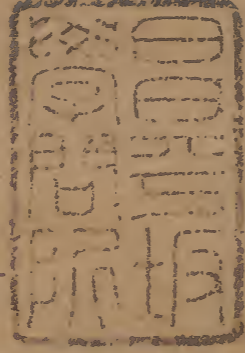


百名家 百五



隋煬帝

內閣文庫			
三四函架	三七九冊	三七九號	漢書類

內閣文庫			
三六函架	三七九冊	三七九號	漢書類

內閣文庫			
書號	漢	3717	
冊數	99(95)		
函號	361	51	

共百九冊



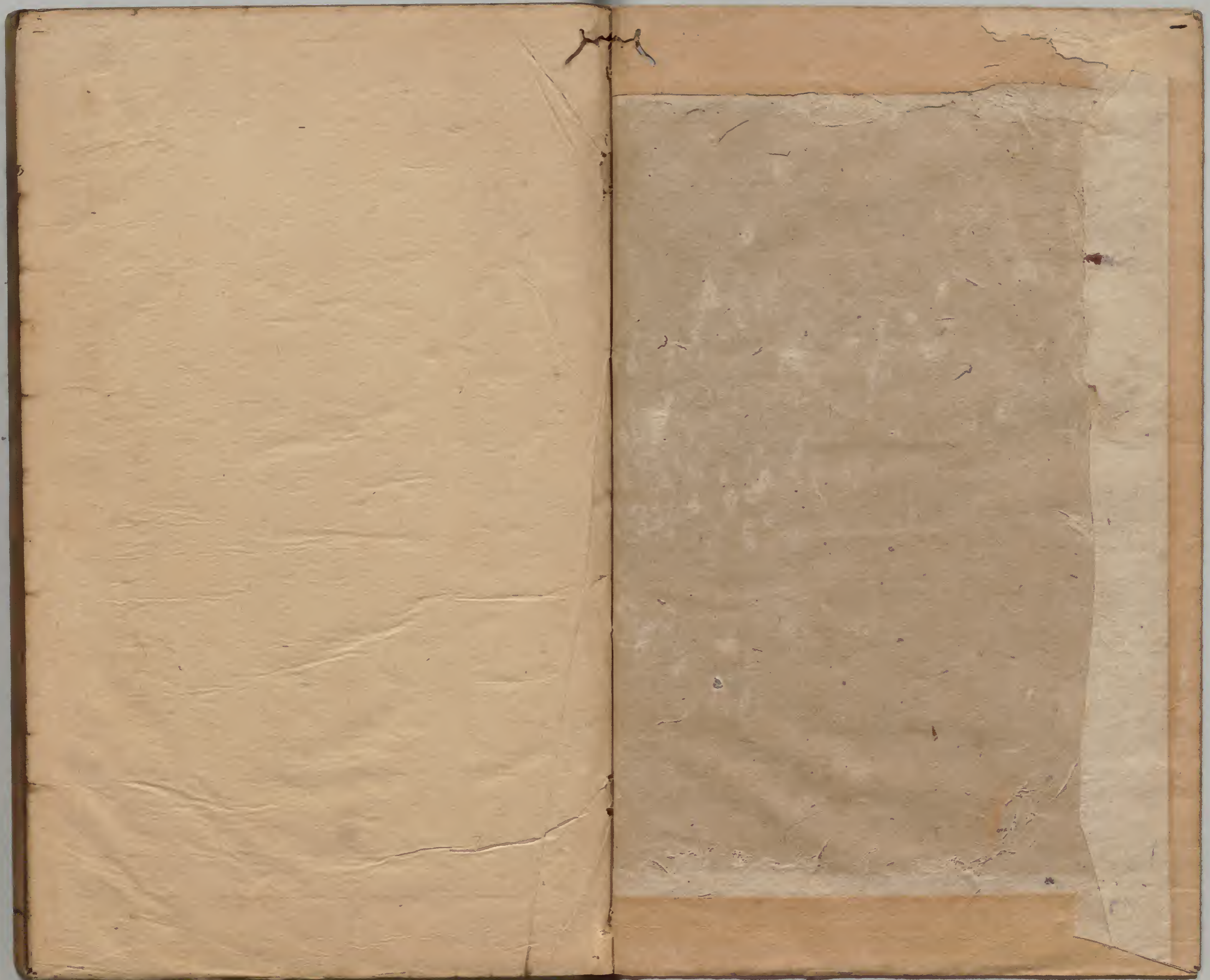
A 1 2 3 4 5 6 M 8 9 10 11 12 13 14 15 B 17 18 19

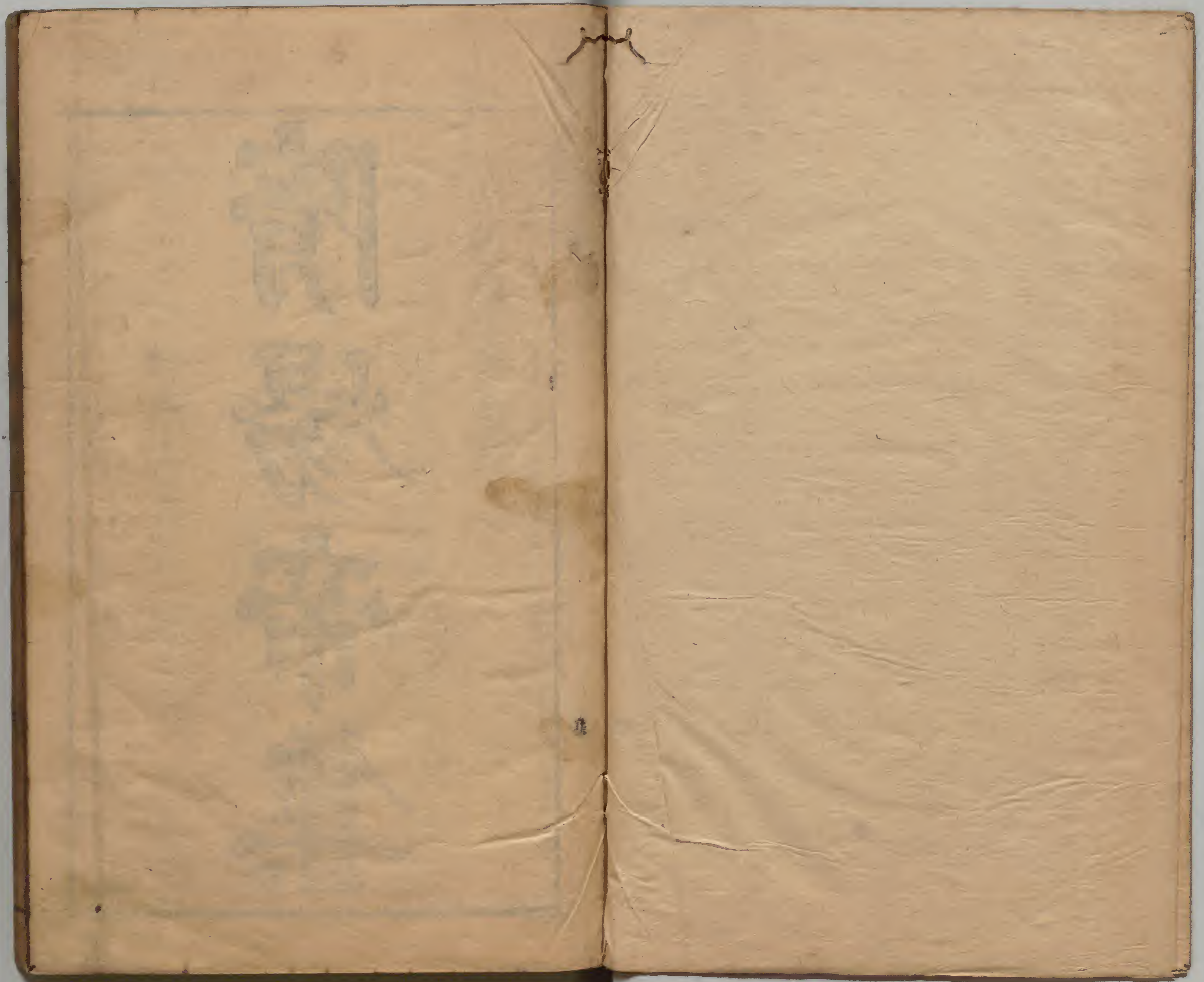
Kodak Gray Scale



© Kodak, 2007 TM: Kodak





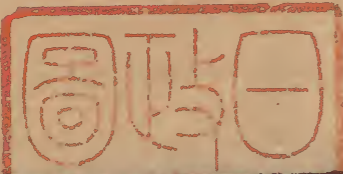


隋煬帝集

隋煬帝集題詞

淺草文在干

隋煬帝志慕秦皇漢武而內行則劉
聰石虎雖有文不善也迷樓鳳船歌
聲兆亡其亦漢成時燕燕諸謠乎隋
書文苑傳稱帝意在驕淫詞無浮蕩
綴文之士得依取正余疑其諛比觀



全集多莊言簡戲謔似史評非誣也
帝在藩時謀奪儲位朽絃老婢矯飾
悅親文辭矜束尚其餘智及突厥旣
來江都往幸飛帛戲題持檝成咏則
構木心蕩沙丘命盡之日矣帝朝京
師還作歸藩賦命柳詈序之今集無

有知傳者多缺他文自詔書外雅深
佞佛毘曇學聖黎耶悟真自謂顏淵
值宣尼尹喜逢老氏也身受法戒而
烝弒無慚開士之談豈足信哉陳隋
文哀帝王有作與衆同波抑煬帝云
多彈曲者如人多讀書讀書多則能

撰書彈曲多即能造曲以論文學殆
庶乎而

婁東張溥題

隋煬帝集目錄

詔

營東京詔

立七廟詔

脩高廟樂詔

為先代立後詔

為孔子立後詔

為前代帝王守陵墓詔

為昔賢立祠詔

功臣襲封詔

勲官不得回授職事詔

舉賢詔

勵經術詔

巡省風俗詔

尚齒詔

緝民詔

教義詔

安集詔

恤行役詔

達幽枉詔

寬連坐詔

改博陵爲高陽郡詔

埋祭死亡軍士詔

親征高麗詔

再伐高麗詔

勞楊素手詔

爲楊素立碑詔

手詔史祥

褒樊子蓋詔

詔樊子蓋

又

加蘇威開府儀同三司詔

以衛玄爲光祿大夫詔

贈劉方上柱國盧國公詔

贈豆盧毓大將軍詔

改封豆盧毓雍丘侯詔

追贈獨孤陁詔

又

責蘇威詔

徙衛王集滕王綸詔

優突厥詔

答議突厥改服詔

賜啓民位侯王上詔

與高昌國王詔

勅

答齊王勅

與柳謩之勅

勅度四十九人法名

行道度人天下勅

璽書

降來護兒璽書

答突厥啓民璽書

檄

遺陳尚書江總檄

令

與天台山衆令

重令

書

遺史祥書

遣延智頌書

治禪衆寺答智頌書

法諱奉智者書

叅智者書

請留智者書

重留智者書

許智者行書

謝法門書

遣使往匡山叅書

重遣匡山叅書

答智顛述匡山寺書

與匡山三寺書

與峯頂寺書

與禪閣寺書

入朝遣使叅書

又

又

又

又

又

遣使荊州迎書

遣使潭州迎書

在京遣書

在京重遣書

從駕車岱於路遣書

於路次書

還藩遣迎書

謝天冠并請淨名義書

重與智者請義書

謝義疏書

論荊州諸寺書

重答智者書

與荊州總管達奚儒書

迎智者入城礙雨移日書

次迎入城書

答智顛蔣州事書

遣使入天台參書

遣使入天台迎書

遣使參病書

答智顛遺旨書

智顛終後弔山衆書

遣使入天台設周忌書

賜釋慧覺書

請釋灌頂書

召徐則書

徐則沒後下書

文

寶臺經藏願文

誄

秦孝王誄

疏

受菩薩戒疏

天台建功德發願疏

敬靈龕疏

設齋願疏

樂府

飲馬長城窟行示從征群臣

白馬篇

步虛詞二首

春江花月夜二首

錦石擣流黃二首

喜春遊歌二首

江都宮樂歌

泛龍舟

四時白紵歌二首

東宮春

江都夏

紀遼東二首

詩

冬至乾陽殿受朝

雪中受突厥王朝宴席賦

宴東堂

賜史祥

賜牛弘

賜諸葛穎

早渡淮

臨涓源

還京師

捨舟登陸示慧日道場王清玄壇德衆

謁方山靈巖寺

月夜觀星

季秋觀海

望海

詠鷹

獻歲宮臣

正月十五日于通衢建燈夜升南樓

晚春

悲秋

冬夜

夏日臨江

北鄉古松樹

賜守宮女

持檄篇賜吳絳仙

贈張麗華

憶韓俊娥二首

幸江都作

嘲羅羅

鳳船歌

迷樓歌

效劉孝綽禱憶詩二首

望江南

八闕

附錄

本紀

隋煬帝集卷全

明太倉張溥閱

詔

營東京詔

乾道變化、陰陽所以消息、沿創不同、生靈所以
順叙、若使天意不變、施化何以成四時、人事不
易、為政何以釐萬姓、易不云乎、通其變、使民不
倦、變則通通則久、有德則可久、有功則可大、朕

又聞之。安安而能遷。民用丕變。是故姬邑兩周。如武王之意。殷人五徙。成湯后之業。若不因人。順天功業。見乎變。愛人治國者。可不謂歟。然洛邑自古之都。王畿之內。天地之所合。陰陽之所和。控以三河。固以四塞。水陸通貢。賦等故漢。祖曰。吾行天下多矣。唯見洛陽。自古皇王。何嘗不留意。所不都者。蓋有由焉。或以九州未一。或以困其府庫。作洛之制。所以未暇也。我有隋之始。便欲割茲懷維。日復一日。越暨于今。念茲在茲。

興言感哽。朕肅膺寶曆。纂臨萬邦。遵而不失。心奉先志。今者漢王諒悖逆。毒被山東。遂使州縣或淪。非所此由。關河懸遠。兵不赴急。加以并州移居。復在河南。周遷殷人。意在於此。況復南服遐遠。東夏殷人。因機順動。今也其時。羣司百辟。僉諧厥議。但成周墟。堵弗堪葺宇。今可於伊洛營建東京。便卽設官分職。以爲民極也。夫宮室之制。本以便生。上棟下宇。足避風露。高臺廣廈。豈曰適形。故傳云。儉德之共。侈惡之大。宣尼有

云、與其不遜也、寧儉、豈謂瑤臺瓊室、方爲官殿者乎、土堦采椽、而非帝王者乎、是知非天下以奉一人、乃一人以主天下也、民惟國本、本固邦寧、百姓足孰與不足、今所營構、務從節儉、無令雕墻峻宇、復起於當今、欲使卑宮菲食、將貽於後世、有司明爲條格、稱朕意焉、

立七廟詔

聿追季饗、德莫至焉、崇建寢廟、禮之大者、然則質文異代、損益殊時、學滅坑焚、經典散逸、憲章

湮墜、廟堂制度、師說不同、所以世數多少、莫能是正、連室異宮、亦無準定、朕獲奉祖宗、欽承景業、永惟嚴配、思隆大典、於是詢謀在位、博訪儒術、咸以爲高祖文皇帝受天明命、奄有區夏、拯羣飛於四海、革凋敝於百王、恤獄緩刑、生靈皆遂、其性輕徭薄賦、比屋各安其業、恢夷宇宙、混一車書、東漸西被、無思不服、南征北怨、俱荷來蘇、駕毳乘風、歷代所弗至、辮髮左衽、聲教所罕及、莫不厥角關塞、頓顙闕庭、譯靡絕時、書無虛

月、韜、戈、偃、武、天、下、晏、如、嘉、瑞、休、徵、表、裏、禔、福、猗、歟、偉、歟、無、得、而、名、者、也、朕、又、聞、之、德、厚、者、流、光、治、辨、者、禮、縟、是、以、周、之、文、武、漢、之、高、光、其、典、章、特、立、謚、號、斯、重、豈、非、緣、情、稱、術、卽、崇、顯、之、義、乎、高、祖、文、皇、帝、宜、別、建、廟、宇、以、彰、巍、巍、之、德、仍、遵、月、祭、用、表、蒸、蒸、之、懷、有、司、以、時、創、造、務、合、典、制、又、名、位、既、殊、禮、亦、異、等、天、子、七、廟、事、著、前、經、諸、侯、二、昭、義、有、差、降、故、其、以、多、爲、貴、王、者、之、禮、今、可、依、用、貽、厥、後、昆、

脩高廟樂詔

古先哲王、經國成務、莫不因人心而制禮、則天明而作樂、昔漢氏諸廟別、所樂亦不同、至於光武之後、始立共堂之制、魏文承運、初營廟寢、太祖一室、獨爲別宮、自茲之後、兵車交爭、制作規模、日不暇給、伏惟高祖文皇帝功侔造物、道濟生靈、享薦宜殊、樂舞須別、今若月祭時饗、旣與諸祖共庭、至於舞功、獨於一室、交違禮意、未合人情、其詳議以聞、

爲先代立後詔

昔周王下車、首封唐虞之胤、漢帝承曆、亦命殷周之後、皆所以褒立先代、憲章在昔、朕嗣膺景業、俯求雅訓、有一弘益、欽若令典、以爲周兼夏殷、文質大備、漢有天下、車書混一、魏晉沿襲、風流未遠、竝宜立後、以存繼絕之義、有司可求其胄、緒列聞

爲孔子立後詔

先師尼父、聖德在躬、誕發天縱之資、憲章文武之道、命世膺期、蘊茲素王、而頽山之歎、忽踰於千祀、盛德之美、不存於百代、永惟懿範、宜有優崇、可立孔子後、爲紹聖侯、有司求其苗裔、錄以申上

爲前代帝王守陵墓詔

前代帝王、因時創業、君民建國、禮尊南面、而歷運推移、年世永久、丘壟殘毀、樵牧相趨、瑩兆堙蕪、封樹莫辨、興言淪滅、有愴於懷、自古已來、帝王陵墓、可給隨近十戶、蠲其雜役、以供守視

爲昔賢立祠詔

旌表先君、式存饗祀、所以優禮賢能、顯彰遺愛、朕永鑒前脩、尚想名德、何嘗不興歎九原、屬懷千載、其自古已來、賢人君子、有能樹聲立德、佐世匡時、博利殊功、有益於人者、竝宜營立祠宇、以時致祭、墳壟之處、不得侵踐、有司量爲條式、稱朕意焉。

功臣襲封詔

夫帝圖草創、王業艱難、滅仗股肱、叶同心德、用能拯厥頽運、克膺大寶、然後疇庸茂實、開國承家、誓以山河、傳之不朽、近代喪亂、四海未一、茅土妄假、名實相乖、歷茲永久、莫能懲革、皇運之初、百度伊始、猶循舊貫、未暇改作、今天下交泰、文軌攸同、宜率遵先典、永垂大訓、自今已後、唯

勳官不得回授職事詔

軍國異容、文武殊用、匡危拯難、則霸德攸興、化人成俗、則王道斯貴、時方撥亂、屠販可以登朝。

世屬隆平。經術然後升仕。豐都爰肇。儒服無預。于周行。建武之朝。功臣不參於吏職。自三方未一。四海交爭。不遑文教。唯尚武功。設官分職。罕以才授。班朝治人。乃由勳叙。莫非拔足行陣。出自勇夫。敦學之道。旣所不習。政事之方。故亦無取。是非暗於在已。威福專於下吏。貪冒貨賄。不知紀極。蠹政害民。實由於此。自今已後。諸授勳官者。竝不得回授文武職事。庶遵彼更張。取類於調瑟。求諸名製。不傷於美錦。若吏部輒擬用

者。御史卽宜糾彈。

舉賢詔

天下之重。非獨治所安。帝王之功。豈一士之略。自古明君哲后。立政經邦。何嘗不選賢與能。收採幽滯。周稱多士。漢號得人。常想前風。載懷欽佇。朕負辰夙興。冕旒待旦。引領巖谷。寘以周行。冀與羣才共康庶績。而藁茅寂寞。投竿罕至。豈讓美韜采。未值良工。將介石在懷。確乎難拔。永鑒前哲。憮然興歎。凡厥在位。譬諸股肱。若濟巨

川義同舟楫。豈得保茲寵祿。晦爾所知。優游卒歲。甚非謂也。祈大夫之舉善。良史以爲至公。臧文仲之蔽賢。尼父譏其竊位。求諸往古。非無褒貶。宜思進善。用匡虛薄。夫孝弟有聞。人倫之本。德行敦厚。立身之要。或節義可稱。或操履清潔。所以激貪厲俗。有裨風化。強毅正直。執憲不撓。學業優敏。文才美秀。竝爲廊廟之用。實乃瑚璉之資。才堪將略。則拔之以禦侮。膂力驍壯。則任之以瓜牙。爰及一藝可取。亦宜採錄。衆善畢舉。與時無棄。以此求治。庶幾非遠。文武有職事者。五品已上。宜依令十科舉人。有一於此。不必求備。朕當待以不次。隨才升擢。其見任九品已上官者。不在舉送之限。

勵經術詔

君民建國。教學爲先。移風易俗。必自茲始。而言絕義乖。多歷年代。進德脩業。其道寢微。漢採坑焚之餘。不絕如線。晉承板蕩之運。掃地將盡。自時厥後。軍國多虞。雖復覺宇時建。示同愛禮。函

丈或陳、殆爲虛器、遂使紆青拖紫、非以學優、製錦操刀、類多牆面、上陵下替、綱維靡立、雅缺道消、實由於此、朕纂承洪緒、思弘大訓、將欲尊師重道、用闡厥繇、講信脩睦、敦獎名教、方今宇宙平一、文軌攸同、十步之內、必有芳草、四海之中、豈無奇秀、諸在家及見入學者、若有篤志好古、耽悅典墳、學行優敏、堪膺時務、所在採訪、具以名聞、卽當隨其器能、擢以不次、若研精經術、未願進仕者、可依其藝業深淺、門蔭高卑、雖未升

朝、竝量準給祿、庶夫恂恂善誘、不日成器、濟濟盈朝、何遠之有、其國子等學、亦宜申明舊制、教習生徒、具爲課試之法、以盡砥礪之道、

巡省風俗詔

昔者哲王之治天下也、其在愛民乎、旣富而教、家給人足、故能風淳俗厚、遠至邇安、治定功成、率由斯道、朕嗣膺寶曆、撫育黎獻、夙夜戰兢、若臨川谷、雖則聿遵先緒、弗敢失墜、永言政術、多有缺然、況以四海之遠、兆民之衆、未獲親臨、問

其疾苦每慮幽仄莫舉冤屈不申一物失所乃傷和氣萬方有罪責在朕躬所以寤寐增歎而夕惕載懷者也今既布政惟始宜存寬大可分遣使人巡省方俗宣揚風化薦拔幽滯申達幽枉孝悌力田給以優復鰥寡孤獨不能自存者量加賑濟義夫節婦旌表門閭高年之老加其版授竝依別條賜以粟帛篤疾之徒給侍丁者雖有侍養之名曾無調贍之實明加檢校使得存養若有名行顯著操履修潔及學業才能一

藝可取咸宜訪採將身入朝所在州縣以禮發遣其有蠹政害人不便於時者使還之日具錄奏聞

尚齒詔

優德尚齒載之典訓尊事乞言義彰膠序鬻熊爲師取非筋力方叔元老克壯其猷朕永言稽古用求至治是以虎眉黃髮更令收敘務簡秩優無虧藥膳庶等臥治佇其弘益今歲耆老赴集者可於近郡處置年七十以上疾患沉滯不

堪居職卽給賜帛送還本郡其官至七品已上者量給廩以終厥身

緝民詔

設險守國著自前經重門禦暴事彰往策所以宅土寧邦禁邪固本而近代戰爭居人散逸田疇無伍郭郭不脩遂使遊惰實繁寇歎未息今天下平一海內晏如宜令人悉城居田隨近給使強弱相容力役兼濟穿窬無所厝其姦宄崔蒲不得聚其逋逃有司具爲事條務令得所

教義詔

武有七德先之以安民政有六本興之以教義高麗高元虧失藩禮將欲問罪遼左恢宣勝略雖懷伐國仍事省方今往涿郡巡撫民俗其河北諸郡及山西山東年九十已上者版授太守八十者授縣令

安集詔

古者帝王觀風問俗皆所以憂勤兆庶安集遐荒自蕃夷內附未遑親撫山東經亂須加存卹

今欲安集河北，巡省趙魏，所司依式。

恤行役詔

朕觀風燕裔，問罪遼濱。文武叶力，爪牙思奮。莫不執銳勤王，捨家從役。罕蓄倉廩之資，兼損播殖之務。朕所以夕惕愀然，慮其匱乏。雖復素飽之衆，情在忘私。悅使之入，宜從其厚。諸行從一品以下，飲飛募人以上，家口郡縣宜數存問。若有糧食乏少，皆宜賑給。或雖有田疇貧弱，不能自耕種，可於多丁富室，勸課相助。使夫居者有斂積之豐，行役無顧後之慮。

達幽枉詔

聽採輿頌，謀及庶民。故能審政刑之得失，是知昧旦思治，欲使幽枉必達。彝倫有章，而牧宰任稱。朝委苟爲徼幸，以求考課。虛立殿最，不存治實。綱紀於是弗理，冤屈所以莫申。關河重阻，無由自達。朕故建立東京，躬親存問。今將巡歷淮海，觀省風俗。眷求讜言，徒繁詞翰。而鄉校之內，闕爾無聞。惟然夕惕，用忘興寢。其民下有知州

縣官人政治苛刻，侵害百姓，背公徇私，不便於民者，宜聽詣朝堂封奏，庶乎四聰以達，天下無冤。

寬連坐詔

罪不及嗣，既弘至孝之道，恩由義斷，以勸事君之節，故羊鮒從戮，彌見叔向之誠。季布立勳，無預丁公之禍，用能樹聲往代，貽範將來。朕虛已爲政，思遵舊典，推心待物，每從寬政。六位成象，美厥舍弘，一青掩德，甚非謂也。諸犯罪被戮之

門，朞已下親，仍令合仕聽，預宿衛近侍之官。

改博陵爲高陽郡詔

博陵昔爲定州，地居衝要，先皇歷試所基，王化斯遠，故以道冠幽風，義高姚邑。朕巡撫氓庶，爰屆茲邦，瞻望郊廛，緬懷敬止，思所以宣播德澤，覃被下人，崇紀顯號，式光令緒，可改博陵爲高陽郡，授境內死罪已下，給復一年。

埋祭死亡軍士詔

竭力王役，致身戎事，咸由徇義，莫匪勤誠，委命

草澤棄骸原野，興言念之，每懷愍惻。往年出車問罪，將屆遼濱，廟算勝略，具有進止，而諒愾凶罔識成敗，高頰復狠，本無智謀，臨三軍猶兒戲，視人命如草芥，不遵成規，坐貽撓退，遂令死亡者衆，不及埋藏，今宜遣使人分道收葬，設祭於遼西郡，立道場一所，恩加泉壤，庶彌窮魂之寃，澤及枯骨，用弘仁者之惠。

親征高麗詔

天地大德，降繁霜於秋令，聖哲至仁，著甲兵於刑典，故知造化之有肅殺，義在無私，帝王之用干戈，蓋非獲已。版泉丹浦，莫匪龔行，取亂覆昏，咸由順動，況乎甘野誓師，夏開成大禹之業，商郊問罪，周發成文王之志，永監前載，屬當朕躬，粵我有隋，誕膺靈命，兼三才而建極，一六合而爲家，提封所漸，細柳盤桃之外，聲教爰暨，紫舌黃枝之域，遠至邇安，罔不和會，功成治定，於是乎在，而高麗小醜，迷昏不恭，崇聚勃碣之間，薦食遼薇之境，雖復漢魏誅戮，巢窟暫傾，亂離多

阻種落還集萃川藪於往代播實繁以迄今
睠彼華壤翦爲夷類歷年永久惡稔旣盈
天道禍淫亡徵已兆亂常敗德非可勝圖
掩慝懷姦惟日不足移告之嚴未嘗面受
朝覲之禮莫肯躬親誘納亡叛不知紀極
克斥邊陲亟勞烽候關柝以之不靜生人
爲之廢業在昔薄伐已漏天網旣緩前禽
之戮未卽後服之誅曾不懷恩翻爲長惡
乃兼契丹之黨虔劉海戍習韎鞮之服
侵軼遼西又青丘之表咸脩職貢碧海之
濱同稟正朔遂復斂攘琛賫遏絕往來虐
及弗辜誠而遇禍輜軒奉使爰暨海東旌
節所次途經藩境而擁塞道路拒絕王人
無事君之心豈爲臣之禮此而可忍孰不
可容且法令苛酷賦歛煩重強臣豪族咸
執國鈞朋黨比周以之成俗賄貨如市
冤枉莫申重以仍歲灾凶比屋饑饉兵
戈不息徭役無期力竭轉輸身填溝壑百
姓愁苦爰誰適從境內哀惶不勝其弊迴
首面內各懷性命之圖黃髮稚齒咸興酷
毒之歎省俗觀

詔

風爰屆幽朔，弔人問罪，無俟再駕。於是親總六師，用申九伐，拯厥阽危，協從天意，殄茲逋穢，克嗣先謨。今宜授律啓行，分麾屆路，掩渤海而雷震，歷夫餘以電掃。比戈按甲，誓旅而後行。三令五申，必勝而後戰。左第一軍，可鏤方道。第二軍，可長岑道。第三軍，可海冥道。第四軍，可蓋馬道。第五軍，可建安道。第六軍，可南蘇道。第七軍，可遼東道。第八軍，可玄菟道。第九軍，可扶餘道。第十軍，可朝鮮道。第十一軍，可沃沮道。第十二軍，

可樂浪道。右第一軍，可黏蟬道。第二軍，可含資道。第三軍，可渾彌道。第四軍，可臨屯道。第五軍，可候城道。第六軍，可提奚道。第七軍，可踏頓道。第八軍，可肅慎道。第九軍，可碣石道。第十軍，可東曉道。第十一軍，可帶方道。第十二軍，可襄平道。凡此衆軍，先奉廟略，絡繹引途，總集平壤，莫非如豺如貔之勇，百戰百勝之雄。顧盼則山岳傾頽，叱吒則風雲騰鬱。心德攸同，爪牙斯在。朕躬馭元戎，爲其節度。涉遼而東，循海之右，解倒

懸於遐裔。問疾苦於遺黎。其外輕齋遊闕。隨機赴響。卷甲銜枚。出其不意。又滄海道。軍舟艦千里。高颿電逝。巨艦雲飛。橫斷沮江。逕造平壤。島嶼之望斯絕。坎井之路已窮。其餘被髮左衽之人。控弦待發。微盧彭濮之旅。不謀同辭。杖順臨逆。人百其勇。以此衆戰。勢等摧枯。然則王者之師。義存止殺。聖人之教。必也勝殘。天罰有罪。本在元惡。人之多僻。脇從罔治。若高元泥首轅門。自歸司寇。卽宜解縛焚視。弘之以恩。其餘臣人

歸朝奉順。咸加慰撫。各安生業。隨才任用。無隔夷夏。營壘所次。務在整肅。芻蕘有禁。秋毫勿犯。布以恩宥。喻以禍福。若其同惡相濟。抗拒官軍。國有常刑。俾無遺類。明加曉示。稱朕意焉。

、再伐高麗詔

黃帝五十二戰。成湯二十七征。方乃德施諸侯。令行天下。盧芳小盜。漢祖尙且親征。隗囂餘燼。光武猶自登隴。豈不欲除暴止戈。勞而後逸者哉。朕纂成寶業。君臨天下。日月所照。風雨所沾。

孰非我臣、獨隔聲教、蕞爾高麗、僻居荒表、鴟張
狼噬、侮慢不恭、抄竊我邊陲、侵軼我城鎮、是以
去歲出軍、問罪遼碣、瘞長蛇於玄菟、戮封豕於
襄平、扶餘衆軍、風馳電逝、追奔逐北、徑踰沮水、
滄海舟楫、衝賊腹心、焚其城郭、汗其宮室、高元
伏鑕泥首、送款軍門、尋請入朝、歸罪司寇、朕以
許其改過、乃詔班師、而長惡不悛、宴安鳩毒、此
而可忍、孰不可容、便可分命六師、百道俱進、朕
當親執武節、臨御諸軍、秣馬九都、觀兵遼水、順

天誅於海外、救窮民於倒懸、征伐以正之、明德
以誅之、止除元惡、餘無所問、若有識存亡之分、
悟安危之機、翻然北首、自求多福、必其同惡相
濟、抗拒王師、若火燎原、刑茲無赦、有司便宜宣
布、咸使聞知、

勞楊素手詔

我有隋之御天下也、于今二十有四年、雖復外
夷侵叛、而內難不作、脩文偃武、四海晏然、朕以
不天、銜恤在疚、號天叩地、無所逮及、朕本以藩

王、謬膺儲兩、復以庸虛、纂承洪業、天下者先皇
之天下也、所以戰戰兢兢、弗敢失墜、況復神器
之重、生民之大哉、賊諒苞藏禍心、自幼而長、羊
質獸心、假託名譽、不奉國諱、先圖叛逆、違君父
之命、成莫大之罪、誑惑良善、委任奸回、稱兵內
侮、毒流百姓、私假署置、擅用謀戮、小加大、少陵
長、民怨神怒、衆叛親離、爲惡不同、同歸於亂、朕
寡兄弟、猶夫忍及言、是故閉關門而待寇、戢干
戈而不發、朕聞之、天生蒸民、爲之置君、仰惟先

旨、每以子民爲念、朕豈得枕伏苫廬、顛而不救
也、大義滅親、春秋高義、周旦乃誅二叔、漢啓乃
戮七藩、義在茲乎、事不獲已、是以授公戎律、問
罪太原、且逆子賊臣、何代不有、豈意今者、近出
家國、所歎荼毒、甫爾便及、此事由朕、不能和兄
弟、不能安蒼生、德澤未弘、兵戈先動、賊亂者止
一人、塗炭者乃衆庶、非惟寅畏天威、亦乃孤負
付囑、薄德厚恥、愧乎天下、公乃先朝功臣、勳庸
克茂、至如皇基草創、百物惟便、始匹馬歸朝、誠

識兼至、汴部鄭州、風卷秋籜、荆南塞北、若火燎原、早建殊勳、夙著誠節、及獻替朝端、具瞻惟允、爰弼朕躬、以濟時難、昔周勃霍光、無以加也、賊乃竊據蒲州、關梁斷絕、公以少擊衆、指期平殄、高壁據嶽、抗拒官軍、公以深謀、出其不意、霧廓雲除、冰消瓦解、長驅北邁、直趣巢窟、晉陽之南、蟻徒數萬、諒不量力、欲猶舉斧、公以稜威外討、發憤於內、忘身殉義、親當矢石、兵刃斃交、魚潰鳥散、僵屍蔽野、積甲若山、諒遂守窮城、以拒鈇

鉞、公董率驍勇、四面攻圍、使其欲戰不敢、求走無路、智力俱盡、面縛軍門、斬將搴旗、伐叛柔服、元惡旣除、東夏清晏、嘉庸茂績、於是乎在、昔武安平趙、淮陰定齊、豈若公遠而不勞、速而克捷者也、朕殷憂諒闇、不得親御六軍、未能問道於上庠、遂使劬勞於行陣、言念於此、無忘寢食、公乃建異世之元勳、執一心之確志、古人有言曰、疾風知勁草、世亂有誠臣、公得之矣、方乃銘之常鼎、豈止書勳竹帛哉、功績克諧、哽歎無已、稍

冷公如宜軍旅務殷殊當勞慮故遣公弟指宣
往懷迷塞不次

為楊素立碑詔

夫銘功彝器紀德豐碑所以垂名迹於不朽樹
風聲於沒世故楚景武公素茂績元勳劬勞王
室竭盡誠節叶贊朕躬故以道邁三傑功參十
亂未臻遐壽遽戢清徽春秋遞代方綿歲祀式
播雕篆用圖勳德可立碑宰隧以彰盛美

手詔史祥

昔歲勞公問罪河朔賊爾日塞兩關之路據倉
阻河百姓脇從人亦眾矣公竭誠奮勇一舉尅
定詩不云乎喪亂既平既安且寧非英才大畧
其孰能與於此邪故聊示所懷亦何謝也

褒樊子蓋詔

子蓋為武威太守以善政聞大業三年
入朝帝引之內殿特蒙褒美乃下詔

設官之道必在用賢安人之術莫如善政龔汲
振德化於前張杜垂清風於後共治天下實資
良守子蓋幹局通敏操履清潔自剖符四服愛

惠爲先、撫道有方、寬猛得所、處腴膏不潤其質、酌貪泉豈渝其性、故能治績克彰、課最之首、凡厥在位、莫匪王臣、若能人思奉職、各展其效、朕將冕旒垂拱、何憂不治哉、

詔樊子蓋

卿夙懷恭順、深執誠心、聞朕西巡、欣然望幸、丹款之至、甚有可嘉、宜保此純誠、克終其美、

又褒樊子蓋詔

車駕西巡、子蓋獻青木香以禦霧露、及帝還、謂之曰、人道公清、定如此不、子蓋謝曰

臣安敢言清、止是小心、不敢納賄耳、賜口味百餘斛、又下詔、

導德齊禮、寔惟共治、懲惡勸善、用明黜陟、朕親巡河右、觀省人風、所歷郡縣、訪採治績、罕遵法度、多蹈刑網、而金紫光祿大夫武威太守樊子蓋、執操清潔、處涅不渝、立身雅正、臨人以簡、威惠兼舉、寬猛相資、故能畏而望之、不嚴斯治、實字人之盛績、有國之良臣、宜加褒顯、以弘獎勵、可右光祿大夫太守如故、賜縑千疋、粟麥二千斛、

加蘇威開府儀同三司詔

玉以潔潤、丹紫莫能渝其質、松表歲寒、霜雪莫能凋其采、可謂溫仁勁直、性之然乎、房公威器懷溫裕、識量弘雅、早居端揆、備悉國章、先皇舊臣、朝之宿齒、棟梁社稷、弼諧朕躬、守文奉法、卑身率禮、昔漢之三桀、輔惠帝者蕭何、周之十亂、佐成王者邵奭、國之寶器、其在得賢、叅燮台階、具瞻斯允、雖復事藉論道、終期獻替、銓衡時務、朝寄爲重、可開府儀同三司、餘竝如故。

以衛玄爲光祿大夫詔

近者妖氛充斥、擾動關河、文昇率勵義勇、應機響赴、表裏奮擊、摧破兇醜、空升榮命、式弘賞典、可右光祿大夫。

贈劉方上柱國盧國公詔

方肅承廟略、恭行天討、飲冰遄邁、視險若夷、摧鋒直指、出其不意、鯨鯢盡殪、巢穴咸傾、役不再勞、肅清海外、致身王事、誠績可嘉、可贈上柱國盧國公。

贈豆盧毓大將軍詔

褒顯名節、有國通規、加等飾終、抑推令典、毓深
識大義、不顧姻親、出於萬死、首建奇策、去逆歸
順、殉義亡身、追加榮命、宜優恒禮、可贈大將軍
封正義縣公、賜帛二千疋、謚曰愍

改封豆盧毓雍丘侯詔

故大將軍正義愍公敏臨節能固、捐生殉國、成
為令典、沒世不忘、象賢無墜、德隆必祀、改封雍
丘愍侯、復以願師承襲

追贈獨孤陔詔

外氏衰禍、獨孤陔不幸早世、遷卜有期、言念渭
陽之情、追懷傷切、宜加禮命、允備哀榮、可贈正
議大夫

又

舅氏之尊、戚屬斯重、而降年弗永、凋落相繼、緬
惟先往、宜崇徽秩、復贈銀青光祿大夫

責蘇威詔

威立性朋黨、好為異端、懷挾詭道、徼幸名利、詆

訶律令、謗訕臺省、昔歲薄伐、奉述先志、凡預切
問、各盡胸臆、而威不以開懷、遂無對命、啓沃之
道、其若是乎、資敬之義、何其甚薄、

徙衛王集騰王綸詔

綸集以附萼之華、猶子之重、縻之好爵、匪由德
進、正應與國升降、休戚是同、乃包藏妖禍、誕縱
邪僻、在三之義、愛敬俱淪、急難之情、孔懷頓滅、
公卿議既如此、覽以潛然、雖復王法無私、恩從
義斷、但法隱公族、禮有親親、致之極辟、情所未
忍、可除名爲民、遠徙邊郡、

優突厥詔

突厥意利珍豆啓民可汗率領部落保附關塞、
遵奉朝化、思改戎俗、頻入謁覲、屢有陳請、以氈
牆毳幕、事窮荒陋、上棟下宇、願同比屋、誠心懇
切、朕之所重、宜於萬壽、戍置城造屋、其帷帳牀
褥已上、隨事量給、務從優厚、稱朕意焉、

答議突厥改服詔

突厥啓民表請乞依華夏服飾公
卿請依所表帝以爲不可乃下詔

詔

先王建國、夷夏殊風、君子教民、不求變俗、斷髮文身、咸安其性、旃裘卉服、各尚所宜、因而利之、其道弘矣、何必化諸削任、縻以長纓、豈遂性之至理、非包含之遠度、衣服不同、旣辨要荒之敘、庶類區別、彌見天地之情、

賜啓民位侯王上詔

德合天地、覆載所以弗遺、功格區寓、聲教所以咸洎、至於梯山航海、請受正朔、襲冠解辮、同彼臣民、是故王會納貢、義彰前冊、呼韓入臣、待以

殊禮、突厥意利珍寶啓民可汗志懷沈毅、世脩藩職、往者挺身違難、投足歸仁、先朝嘉此款誠、授以徽號、資其甲兵之衆、收其破滅之餘、復祀於旣亡之國、繼絕於不存之地、斯固施均亭育、澤漸要荒者矣、朕以薄德、祇奉靈命、思播遠猷、光融令緒、是以親巡朔野、撫寧藩服、啓民深委誠心、入奉朝覲、率其種落、拜首軒墀、言念丹款、良以嘉尚、宜隆榮數、式優恒典、可賜路車乘馬、鼓吹幡旗、贊拜不名位、在諸侯王上、

與高昌國王詔

彰德嘉善，聖哲所隆，顯誠遂良，典謨貽則，光祿大夫，弁國公，高昌王伯雅，識量經遠，器懷溫裕，丹款夙著，亮節遐宣，本自諸華，歷祚西壤，昔因多難，淪迫，德戎，數窮毀冕，翦爲胡服，自我皇隋，平一宇宙，化偃九圍，德加四表，伯雅踰沙，忘阻奉賚來庭，觀禮容于舊章，慕威儀之盛典，於是襲纓解辮，削衽曳裾，變夷從夏，義光前載，可賜衣冠之具，仍班製造之式，并遣使人，部領將送

被以采章，復見車服之美，棄彼氈毳，還爲冠帶之國

勅

宣齊王勅

帝拜柳謩之為齊王長史、帝法服臨軒、命齊王立朝堂之前、遣牛弘等引謩之詣齊王所西面立、宣勅謂王、

我昔階綠恩寵、啓封晉陽、出藩之初、時年十二、先帝立我於西朝堂、乃令高頻、虞慶則、元旻等從內送王子相於我、于時誠我曰、以汝幼冲、未更世事、今令子相作輔於汝、事無大小、皆可委之、無得近昵小人、疎遠子相、若從我言者、有益

於社稷成立汝名行如有不用此言唯國及身
敗無日矣吾受勅之後奉以周旋不敢失墜微
子相之力吾無今日矣若與謩之從事一如子
相也

與柳謩之勅

今以卿作輔於齊善思匡救之理副朕所望若
齊王德業脩備富貴自當鍾卿一門若有不善
罪亦相及

勅度四十九人法名

皇帝勅皇帝敬問括州國清寺沙門智越法師
等僧使智燥至得書具至懷天台福地實爲勝
境所以敬爲智者建立伽藍法緣旣深尊師義
重欲使宗匠遺範奉而弗墜菩薩淨業久而彌
親然則去聖久遠學徒陵替規求利養不斷俗
緣滋味甘腴違犯戒律此乃增長罪垢豈謂福
田師等離有爲法求無上道棄俗諸漏鑑在雅
懷由須獎訓末學弘脩淨行俾夫法門等侶咸
歸和合諸佛禁戒畢竟遵行又此寺嘉應事表

先覺既理由冥感，卽號國清寺，并有施物，用申
隨喜，冬序甚寒，道體清豫，朕巡省風俗，爰屆江
都，瞻望山川，載深勞想，故遣兼通事舍人盧政
力往，指此不多。

行道度人天下勅

大業三年正月二十八日菩薩戒弟子皇帝總
持稽首和南十方一切諸佛十方一切尊法十
方一切賢聖僧，竊以妙靈不測，感報之理遂通，
因果相資，機應之徒無爽，是以初心爰發，震動

波旬之宮，一念所臻，咫尺道場之地，雖則聚沙
蓋鮮，實覆簣於耆山，水滴已微，乃濫觴於法海，
弟子階緣宿植，嗣膺寶命，臨御區宇，寧濟蒼生，
而德化弗弘，刑罰未止，萬方有罪，寔當憂責，百
姓不足，用增塵累，夙夜戰兢，如臨淵谷，是以歸
心種覺，必冀慈愍，謹於率土之內，建立勝緣，州
別請僧，七日行道，仍總度一千人出家，以此功
德，竝爲一切上及有頂下至無間，蝸飛蠕動，預
稟識性，無始惡業，今生罪垢，藉此善緣，皆得清

淨三塗 獻六趣怨親同至菩提一時作佛

璽書

降來護兒璽書

公旋師之時是朕勅公之日君臣意合遠同符契梟此元惡期在不遙勒名太常非公而誰也

答突厥啓民璽書

磧北未靜猶須征戰但使好心奉順何必改變衣服也

檄

遺陳尚書江總檄

南北雖殊、風雲在望、載懷虛遲、寤寐爲勞、獻歲
猶寒、比當清豫、匡贊乎國、良亦慤勤、寡人忝膺
朝寄、董律專征、跋涉山川、今次江際、公等文儒
自立、器用適時、冠蓋二世、齒德兼重、孔老殊教、
名墨異家、金匱珠韜、銀編玉策、莫不謗於舌杪、
散在筆端、遂古成敗之機、近代安危之跡、照同
懸鏡、明若觀火、無待指南、自應神悟、猶恐思之

未審差以毫釐、聊煩翰墨、略申梗概、自寧昊生、民樹之司牧、羲軒以降、書契可紀、咸一姓承立、四海無兩、帝漢道云季、三方鼎立、時惟版蕩、世匪休明、當塗起而蜀亡、典午興而吳滅、永嘉喪亂、紫宸曠主、劉石符姚之儔、僞夏僭燕之醜、妄塵大寶、事乖圖錄、魏室乘時、兆基朔野、經始嵩洛、未暇江湖、有周受命、敵非齊氏、務在兼并、不也外略、叢爾吳越、自相君長、竊擬王者之儀、妄談天子之氣、偷安假息、綿歷世祀、我大隋之肇

開寶祚、光有神州、皇帝感曜魄之靈、應太微之座、千年啓聖、萬代一時、深仁至德、寧濟羣品、越海窮河、東漸西被、旄頭之屬、歷代之霸、作我臣民、匍匐服裝、惟彼江表、獨隔皇風、天物極則反、否終斯泰、郭璞有云、年經三百、夫下大同、茲實玄運已定於前、聖主膺期而出、欲以區區之陳國、違上天之冥數、其不可存者一也、大必包小、天地之常規、明能通暗、日月之常理、論道德以唐陶而征有苗、語衆寡舉海內而當羣小、在長

江舟楫之用，矜其積習，而山川共有，我據上游，鼓棹之能，吳楚不異，高艫巨舫，東西萬里，扼喉撫背，水陸千途，彼之兵士，不過十萬，首尾分布，所在危急，加以屯戍邊方，淹積歲序，風雨以爲櫛沐，蟣虱生於甲冑，望我寬仁，思倒戈戟，通在戎行，更成敵國，守以時月，則魚爛土崩，接以鋒刃，則鳥驚鹿走，理在必然，不假枚卜，此不可存者二也。豐侯好酒，實喪厥邦，梁伯役民，潰其宗社，彼之僞主，覆車是襲，日夜沈湎，曾無節度，繕

造宮室，莫知窮已，竭四民之產，荒縱其心，歛百姓之哀，以爲已樂，寶衣玉食，填積後宮，短褐麤糲，不克編戶，一芥之善，蔑爾無聞，五子之歌，宛然悉備，雖欲勿喪，其可得乎，此不可存者三也。僞主忌能護短，酷法淫刑，骨鯁之臣，盡見疎斥，諫諍之士，皆被屠害，遐邇結舌，衣冠解體，人妖鬼怪，觸類呈災，稚齒耆年，咸知殘滅，此不可存者四也。以此小邦，攝於大國，邊烽夜動，照彼都城，戍鼓晨嚴，震其宮殿，累基十二，方此未危，懸

縷千鈞、比斯非切、而莫知憂恐、更自驕矜、曾無事大之心、專行犯上之志、侵軼我邊鄙、招納我叛亡、國家爰自受命、每從含養、敦以鄰睦、申其聘好、冀能守彼宗祊、靜其疆域、而長惡益甚、縱毒彌深、吳會雄俊之人、湘郢耿介之士、乞師請命、盈庭滿闕、帝乃憫然、矜彼黎獻、授鉞推轂、平民伐罪、已有別詔、惟廢僞主之身、自餘士庶、普從肆靑、向所陳說、咸是格言、非曰游談、共相欺誤、且劉叔納譙周之計、而獲存、孫皓用薛瑩之

詞而致福。此二子者終有良臣之譽、皆無陷君之譏、何則所恥者小、所存者大、若憲章徃彥、聿遵前軌、則爲主享封侯之業、祖禰延血食之期、江東士民、寔受其賜、公等身保榮貴、名垂竹帛、豈不美歟、若膠柱不移、守迷莫變、率其蟻衆、敢拒王師、軍有常刑、悔無及矣、禍成俄頃、宜早圖之、使人今還、遲有委曲、言不盡意、豈復多云、楊廣白

令

與天台山衆令

仁壽元年正月永嘉僧法曉生聞智者勝
 德特至龕所旋繞千拜一夕龕戶自開光
 照林木衆共瞻禮又張造者年邁足歷登
 龕拜祝願得度脫忽聞龕中應聲及以彈
 指灌頂等啓聞
 皇太子與書

僧使灌頂智瓌至覽十一月三日書并陳靈龕
 應迹顯形放光彈指流音應念傳響斯實不思
 議力變化多方感悟有緣示希有事慎終追遠
 感歎相深在昔雙林示滅非滅多寶獨塔俟時

涌現爰在狼迹。迦葉分身。乃至鷲山。迦文畱影。眉毫散彩。指端震室。豈非像教。能度無邊。是因緣。聞善知識。永惟宿昔。獲承師範。德音盈耳。神光在目。方憑靈瑞。係踵菩提。肅承靈誥。宣慰南服。山眾法徒。同志為友。曾成等侶。方共舟航。歲暮凝寒。念皆道勝。天台名嶽。海岸所推。脩建大林。多慙重閣。三時設供。四事不周。想甘禪悅。以同法喜。其間敬德。信次相聞。今遣員外散騎侍郎張乾威。送僧使還山。于舊所設供。庶同甘露。能變麓澁。亦憑香積。證道融銷。書不盡言。反

此無悉楊廣和南

僧使灌頂等所領今施物目仁壽元年十二月十七日

白石香爐一具并香合一枚大銅鐘一口鷄納袈裟一領鷄納褊袒二領四十九尺幡七口黃綾裙一腰氈二百領絲布祇支二領小幡一百口和香二合胡桃一籠衣物三百段奈麩一合石鹽一合酥六餅



書

遺史祥書

煬帝初為晉王，祥從擊突厥於靈武，破之，遷右衛將軍，屯弘化，備胡。時帝在東宮，遺祥書。

將軍總戎塞表，胡虜清塵，秣馬休兵，猶事校獵，足使李廣慙勇，魏尚媿能，冠彼二賢，獨在吾子。昔余濫舉，推轂治兵，振皇靈於塞外，驅大羊乎大漠。于時同行軍旅，契濶戎旃，望龍城而衝冠，盼狼居而發憤。將軍英圖不世，猛氣無前，但物

不遂心、僂俛從事、每一思此、我勞如何、將軍宿
 心素志、早同膠漆、久而敬之、方成魚水、近者陪
 隨鑾駕、言旋上京、本卽述職南蕃、宣條下國、不
 悟皇鑒曲發、備位少陽、戰戰兢兢、如臨冰谷、至
 如建節邊境、征伐四方、寨帷作牧、綏撫百姓、上
 稟成規、下盡臣節、是所願也、是所甘心、仰慕前
 脩、庶得自效、謬其入守神器、元良萬國、身輕負
 重、何以克堪、所望故人、匡其不逮、比監國多暇
 養疾閑宮、厭北閣之端居、罷南皮之馳射、博望

之苑、旣乏名賢、飛蓋之園、理乖終寔、親朋遠矣。
 琴書寂然、想望吾賢、疹如疾首。

遣延智顛書

帝晉王時爲揚州總管、遣使奉迎師曰、我
 與晉王深有緣契、卽束衣順流、不日而至、
 王請受菩薩戒、顛謂王曰、大王紆遵聖禁、
 可名總持、王贊、顛曰、大師傳佛法燈、宜稱
 智者、自後王諸書往來、皆
 稱弟子總持、稱師爲智者、

金風御節、玉露調時、道體休和、安樂行不、法師
 抗志名山、棲心慧定、法門靜悅、戒行熏脩、籍甚
 徽猷、久承音德、欽風已積、味道爲勞、冀託舟航、

用披雲霧故遣使人往彼延屈希能輕舉以沃
虛襟佇望來儀不乖眷意也弟子楊廣和南

治禪衆寺答智顛書

顛受戒既畢出居城外禪衆
寺開皇十二年復還廬山

深具謙挹之旨但高人游處觸地是安然法宇
僧坊須盡嚴止經云四事供養一不可虧已勅
有司脩葺願忘懷受施也弟子楊廣和南

法諱奉智者書

弟子總持和南柳顧言還奉旨垂示六種捨施

及畱受用弟子一日恭嚬猶以陋薄不稱宿心
來旨既以轉施功德彌爲增上悲敬福田深是
平等固非蔽識所能周見事事仰依其所畱者
既以不多願恒畱受用故遣報諮謹和南

參智者書

弟子總持和南履長戒辰在俗咸慶伏惟吐納
禪慧與時休和弟子稟受以來粗堪靜攝謹遣
參承謹和南

請畱智者書

開皇十一年十一月，受晉王戒畢，出居禪衆寺，卽欲西上。王遣柳顧言致書，請畱待來年二月，約至樓霞送別。又宣口勅云：智者爲當長去，更有還期。弟子意不欲相去，遼遠脫能旋迴，不敢畱停。鎮下近山，隨樂住止。又欲奉畱待二月十八日，同度延陵鎮，仍共至樓霞履行。於彼送別，十二年三月，顧將啓行，王復致書，請就攝山安居。度夏，顧不許，王命有司具裝發遣。顧遂至止廬山。

弟子總持和南爰逮來誨，須往荆楚，辭致首尾仰具高懷，但祇稟淨戒，事成甫爾，宿昔凝滯，匪違諮決，闍黎和尚經稱勝田種子，雖投嘉苗木植，方用心形，求伸供養，庶憑善誘，日灑塵勞，凡

厥共緣，依止有地，斯亦舟航兼運，利益弘多，如來化導，何必止還。天竺菩薩應變，本無定方，深願坦然，以虛受物，遲延展禮，面當諮遜，謹和南

重畱智者書

弟子總持和南逮旨，須取明二日垂別，脩復未周，便深傾欵。弟子前昨晝夜熟更惟忖，智者至止以來，未經一夏，兼荆潭路遠，安居將促，江波浩蕩，行程難期，旣去此處，又不至前所，半途結夏，投止亦難。又按經律，一夏供養安居，僧福田

無量況乎師道及大眾力凡夫淺薄本資勝緣
 菩薩大慈須受應供暮春行謝首夏向臻九旬
 忽違四事虛棄脩心與理於情匪安今欲仰留
 度夏發遣冀不半途飄落脫疑邑下喧湫須依
 林壑安居攝山亦當為便若法歲將滿預勒蔣
 州裝船南出石頭西游彌易既乘爽節因得順
 風去留之宜事理咸會此間彼處仰聽擇一意
 不可盡辭豈多宣謹和南

三月一日

許智者行書

弟子總持和南復逮今旨欲遂前心功德因緣
 豈敢違忤謹遵宿願即命所司發遣發日離晨
 仰聽詳擇庶解夏非遠秋水乘流賜答來期必
 當無爽用茲歡喜蠲悲欵謹和南

謝法門書

弟子總持和南奉旨今日齋竟即事登舟睽阻
 方遙彌以傾欵垂示法相雖文旨淵蹟源本難
 尋而教門方便開悟易益恭承善誘永以受持
 庶藉津梁得無退轉自服膺至道每沾弘護將

事遵途復降良藥沐浴慈被伏用悽荷謹和南

遣使往匡山叅書

開皇十二年七月王遣書廬山叅省八月
頭往衡山營建功德十一月王遣書潭州
奉迎十二月至荆
州創立玉泉寺

弟子總持和南親信傅仲詵還逮去月朔告用
慰延結熱猶熾願道體休和仰承經過攝山鍾
岫寺塔安善徒衆和肅仍畱二十僧權停開善
進至匡嶽結夏安居東林禪閣還爲一寺峰頂
精舍復皆隨喜敬緣勸發獲此熏脩用耨身田

方流法雨金光明福喜荷彌深弟子去月十四
日始度朱方風土異宜流金在節攝衛多不調
適每有劣然二十九日來石頭稍已平復自江
浦違心馳情鼓蠡以日爲歲無時暫忘願未解
夏前預整裝束法歲若滿卽事西浮彼間酬願
務令在促非但弟子蔽識希護周爰深恐禪慧
學徒咸思鑽仰宣尼在陳致嘆自衛便歸屈道
紆情事非爲已今遣主簿王灌指往祇承并貢
別牒用忘存省敢略繁辭謹和南

七月一日
法衣六件鹽

一百斛米
一百斛

重遣匡山叅書

弟子總持和南東林山寺使至逮八月八日誨
用慰馳結仰承已往衡山至當稍久法緣若竟
願卽沿流冀在歲陰必期展覲弟子渡江還去
月初移新住多有造次未善安立來旨勗以法
事實用慙悚始於所居外援建立慧日道場安
置照禪師以下江陵論法師亦已遠至於內援
建立法雲道場安置潭州覺禪師以下卽建深

善輒以諮知仰承相次爲營功德深荷扶助難
用遠陳而發此至江州遂下請僧料云何能得
相資前施鹽米其米迴入東林鹽以上路盈長
之外乃可別營功德今山僧返路行用仰酬尋
別遣使迎延願預整歸計江山遼曩豈盡誠曲

謹和南

十月十日

答智顛述匡山寺書

弟子總持和南垂誨述江州潯陽廬山東林寺
峰頂寺須令弟子立爲檀越主山嶺盤秀下屬

江湖香爐層峰上，虧雲日，仙人之所戾止，隱淪於焉不歸，況乎慧遠法師勝依結構，謝客梁元，穿池重閣，景師息心，神應峰頂，智者憩歷，踵武前賢，師嚴道尊，實深隨喜，所恨寡薄，無益將來，庶藉熏脩，方證常樂，兼陳二寺，偏近驛道，行人往來，頗成混雜，須勅彼州，令去公私，使命不得停止，卽付所司，依事頒下，謹和南

三月一日

與匡山三寺書

極暄法師道體何如，衆內咸宜也，鴈門遠法師

四依菩薩，翻飛朔野，棲息南山，自斯以後，名德相繼，智者見令爲寺檀越，顧脩寡薄，非敢克當，獎導旣引，良深隨喜，敬德指此承問，楊廣和南

三月二十一日

與峰頂寺書

暮春暄和，寺衆清勝，禪悅法喜，致足恬懷，鑪峰香氣，烟霞共遠，智者經託勝地，爲在總內，令爲檀越，誠深隨喜，更追厚愧，善當敬勛，楊廣和南

三月二十一日

與禪閣寺書

春序將謝，道體何如。僧衆清善，匡山佛事，興自
 慧遠法師，法師師於彌天道安，安師於佛圖澄
 妙德相承，莫之爲最。江東龍藏，悉本鴈門。鴈門
 上人，創迹廬阜，自梁及晉，止有東林。陳晚澆漓，
 別生禪閣。僧徒好異，豈稱至和。智者爰居，還須
 合、一、想、均、願、海、更、無、異、味、行、人、將、送、過、指、此、相

聞楊廣和南

三月二十一日

入朝遣使叅書

弟子總持和南，仰違移歲，馳誠載勞，兼事入朝。
 彌增延屬，武關雖阻，荆近於吳，是以暫停陝州。
 遣使承接，行人返命，具奉醜縷，非惟年尊疾動。
 又以結夏安居，理事相推，固須停止，弟子還鎮。
 非久，便願沿流，仰會江都，庶應旦夕，將聖德果。
 亦復差機，因緣多端，請不勞慮，謹和南

九月十日

又

弟子總持和南，僧使智邃來，奉五月二日誨，用
 慰馳結，仰承衡嶽，功德圓滿，便致荆巫，履涉虧

和、深以傾悚，弟子於江都入朝，至陝關，眩瞽停
岐陽腹內，又不調適，去月未還，京輦如欲相承，
猶白羸繭，未即祇覲，望雲延願，珍納行人，今返
辭，豈宣具謹和南

又

顛遣智遠奉書上玉泉，伽藍圖并求南
衡禪師碑，因獻萬春樹皮，袈裟，王答書

弟子總持和南，奉旨於荊州當陽縣境玉泉山
陞為建造，伽藍招提行道，圖寫地形，具以賜示，
伏以布金徧地，買園建立，奉置三尊，永流萬代，
唱誦所不能讚，算數所不能量，孰意輕微，頓蒙

創造，循復來旨，爽然失厝，既事出神，心理生望，
表無容違，拒苟作形迹，即具聞奏，嘉號乃單，名
符天冠道場，聲滿恒沙，世界福報，仰歸遜辭，難
涉，謹和南

又

弟子總持和南，垂旨令撰衡嶽禪師碑文，郭有
道之無愧辭，高德逾此，陸士衡之披文想質，弟
子多慙，既蒙獎成，不無剋勵，邯鄲絕妙，深恐難
工，還鎮病瘳，庶或勉強，循覽行狀，用難思議，佛

澄道安、寧復過是、謹和南

又

弟子總持和南垂賜萬春樹皮袈裟一緣、述是
梁武帝時、外國惟獻四領、今餘一而是、建初烏
瓊法師所披、謹尋菩薩戒、稱所著袈裟、皆染使
壞色、況復自然嘉樹、妙彩天成、相應之言、無勞
外假、萬春表長生之稱、二翼合善譬之辭、永服
周旋、恒充布薩常事、半月豈惟元日、著如來衣、
深荷慈獎、謹和南

又

弟子總持和南率施別牒、五彩旛、錦香爐、檀等
十種、示表微誠、薄申法貺、鈔陋追悚、謹和南

四寸九尺、旛二張、五色斑羅經巾二枚、絹五十
疋、錦香爐檀十張、熏陸香二觔、剃刀十口、鷄納
袈裟一領、油鐵鉢十口、雄黃
七觔、青須彌氈五領、右牒

遣使荊州迎書

開皇十三年二月壬入朝
行次陝州、遣書荊州迎顛

弟子總持和南暄和道體勝愈、仰揆衡嶽法事
久當圓滿、江陵功德、復應成就、隨喜之至、難用

勝言弟子今入朝覲行次陝州馳仰之誠與時而積故遣使人迎候希便進道來月下旬惟遲祇接路首恩促豈復委宣謹和南

二月二十日

遣使潭州迎書

弟子總持和南歲聿云暮寒氣殊重禪悅經行願常安樂弟子頃來每多勞疾但睽覲稍久惟用傾結仰度所營功德已當究竟今遣左親使伏達奉迎願便事沿流延遲諮具謹和南

十二月初五日

在京遣書

弟子總持和南仰違已久馳係實深獻歲非遙傾遲虔禮暮春屆節當遣奉候謹和南

九月二十四日

在京重遣書

弟子總持和南適逮近旨用慰馳情春暄願道體康勝玉泉創立道場嚴整禪眾歸集靜慧日新隨喜之深難以辭諭弟子始服三石散竟調息勞心秋仲歸蕃請夏訖沿下在于拜覲差當匪奢其間珍德今遣統軍魯子譽往祇承謹和

南

從駕東岱於路遣書

弟子總持和南仲秋轉冷仰惟道體康愈弟子
即日粗可行未由虔禮但增延結願珍德謹遣
脩承謹和南

於路次書

弟子總持和南寒氣漸嚴仰惟康愈動寂怡神
興居安悅弟子陪奉鑿駕旅次長奉遠憑勝力
行往安隱瞻言祇覲庶或匪遙願珍重此不宣

具謹和南

十月十九日

還藩遣迎書

開皇十五年春晉王久留京師將還鎮遣使奉迎顓乘流東下止揚州禪衆寺王奉書求學禪慧顓書答之後三日王復重請乃以所著淨名義疏初卷奉王

弟子總持和南獻歲春明仰惟道體勝豫禪悅
法喜衆咸集業功歸有在悉由明導敬憶江東
暫欲西上先到衡嶽用賽師恩次往渚宮以報
生處虔承此旨衛送大江陽子臨流具申來請
卽蒙開許還至觀濤年來歲往寒暑屢變恭聞

功德圓滿、遠難讚述、弟子多幸、生在佛家、過庭所聞、匪直詩禮、轉輪斯奉、實惟旦暮、今者陪扈鑾駕、軼發自京師、言停洛陽、又止歷下、柴望之禮、本自虞書、巡會之聲、盛於姬典、至尊憲章、先古、允叶人神、相風指南、奉朝東岱、以今月十一日吉辰、宗事云畢、於時天地載廓、日月增華、休氣神光、燭近被遠、靈芝競吐、山谷連木、竝秀宮壇、瘖聾朦瞆之徒、無鑿而自愈、扶老携幼之侶、不謀而同到、臣子殫見、事非虛飾、一物得所、萬

里斯應、師資至重、敢不稍聞、第率從便、蕃卽辭行所、夾鐘將末、必屆揚州、今遣奉迎、便願沿下、餘春未盡、必希拜覲、其間珍德、續復祇承、謹和

南

正月二十日

謝天冠仍請淨名義書

總持和南前揆菩薩天冠率爾式之樣、深嫌不工、卽用呈簡、爰逮今製、思出神衿、圖比目連、妙逾郢匠、開士五明、此居其一、金剛種智、茲焉標萬、是智因地、化物不可思議、接引隨方、多能盡

達冠尊于身，端嚴稱首，跪承頂戴，覽鏡裴徊，有飾陋容，增華改觀，弟子多幸，謬稟師資，無量劫來，悉憑開悟，色心無作，觸仰勝緣，度脫舟航，何慮不果，但戒爲基，趾信實行，先保解毗尼，昔年虔受身，雖疎漏，心護明珠，而定品禪枝，屏散歸靜，猥以凡薄，荷國鎮蕃，爲子爲臣，難虧難怠，豈藉四緣，能入三昧，此非臆斷，實荷誠說，經稱非禪不智，非智不禪，定解相資，能證無漏，又電光斷結，其例甚多，慧解脫人，厥朋不少，卽日欲服

膺智斷，率先名教，永汎法流，兼同治國，未知底滯，可開化不，師嚴道尊，可降意不，宿世根淺，可發萌不，菩薩應機，可逗時不，若未堪敷化，且暫息緣，如可津梁，便開祕藏，書云民生在三，事之如一，況覃釋典，而不從師，今之慊言，備瀝素款，成就事重，請棄飾辭，謹和南

六月二十一日

重與智者請義書

弟子總持和南仰逮還旨，猶秉謙尊，循復久之，况如自失，切以學貴承師，事推物論，歷求法緣，

厝心有在。若習毗曇。則滯有情著。若脩三論。又入空過甚。成實雖復兼舉。猶帶小乘。釋論地持。但通一經之旨。如使次第徧脩。僧家尙難盡備。況居俗而欲兼善。當今數論法師。無過此地。但恨不因禪發。多起諍心。達者無違。求那明偈。仰惟厚習。善根非一。生得初乃由學。俄逢聖境。南嶽禪師親所記。蒞說法第一。無以仰過。照禪師來具述此事。于時心喜。已域寸誠。智者昔入陳朝。彼國明式。瓦官大集。衆論鋒起。榮公強口。先

被折角。兩瓊繼軌。裁獲交綏。忍師讚歎。惟唱希有。弟子仰延之始。便事勝集。屈登無畏。釋難如流。親所聽聞。衆咸瞻仰。適承前往荆楚。講法華經。舊學名僧。莫不歸服。故知非禪不智。驗乎金口。比聞名僧所說。智者融會盡有。階差譬若羣流。歸乎大海。此之包舉。始得佛意。弟子卽日。而不依請。譬彼彌勒。今當問誰。惟願未得。令得未度。令度。樂說無窮。法施無盡。復使顧言。稽首虔

拜謹和南

六月二十五日

謝義疏書

弟子總持和南逮旨送初卷義疏跪承法寶粗覽綱宗悉檀內外耳未曾聞故知龍樹代佛不可思議今所著述肉眼未覩明闇謹復研尋遲比覲接謹和南

論荊州諸寺書

顛以荊州立玉泉及所脩十任寺請王為檀越王即移書達荊州總管嘗令檢校復致書勸西顛後答書

弟子總持和南荊州玉泉十任兩寺近既賜令

檢校令須書及江陵總管當勒所由終聽僧使奢促弟子仰蒙淨戒宿世因緣稍希義理智波羅密爰降開許始制義疏方憑沃啓向入慧門昔年仰請棲霞時往觀行政為密邇朝發暮到應可諮決不異邑居行道本貴安心寧勞過遠天台之路幸願輟情屈已為人菩薩有賜于專契弗敢違前都未知淨人善心已墮僧數濟度無隔惟用隨喜謹和南七月二十七日復答智者書

總持和南復垂誨旨益具仁慈開士虛懷隨感
必應本誓願力何患不果政言服道日淺未堪
違遠深憑護念開示悟入玉泉十任天台本居
仰由勝功能得建立方須影響永至金剛江陵
書及會稽教下並勅所司以時發遣謹和南

二十
九日

與荊州總管達奚儒書

智者禪師德尊望重近年紆道爰授淨戒今脩
治彼州十任寺造立西祖玉泉寺並見請為檀

越復聞公等多結勝緣大乘運通良深隨喜師
今遣僧使志果法才二人還就玉泉寺法燦道
慧法師十任寺道臻法師經理想加心影響獎
成妙業公私覃福幽顯同賴法事遠白不復暄
涼也楊廣白

八月
二日

迎智者入城礙雨移日書

總持和南方要仰延雨乃暫阻明間若晴別當
遣信謹和南

七月二
十六日

次迎入城書

總持和南霜寒道體康勝弟子還來甫爾未暇
迎延馳誠已深今遣候接冀近祇覲謹和南
月九

十六日

答智顛蔣州事書

弟子總持和南爰逮高旨騰蔣州僧所及竊以
僧居望刹食惟分衛所立精舍本依聚落近年
奉詔專征弔民伐罪江東混一海內又寧塔安
其堵市不易業斯亦智者備所明見而亡殷頑
民不慙懷土有苗恃險敢恣螳螂橫使寺塔焚

燒如此屋流散鐘梵輟響雞犬不聞廢寺同於
火宅持鉢略成空返僧衆無依實可傷歎彼地
福盡方成丘墟所餘堂塔本不壞毀其有現僧
亦許房住惟虛廊檐宇會當倒壓所以移來還
克寺館其外椽版權借築城若空寺步廊有完
全者亦貸爲府廨須一二年間民力展息卽於
上江結筏以新酬故本勅所司具條孔目無慮
零漏恐遠僧未能曲見頓用仰誣必願言提冥
諸其掌猥延滿軋戀測良深謹和南

遣使入天台參書

總持和南麥序氣清道體和適福慧莊嚴與時
高勝弟子至來未久麤復可行近頻降兩書爰
垂示功德玄義刪削文句入初其舊維新從麓
至妙會須披接方豁煙雲春律已謝夏坐方結
敢違經教涉暑出迎白露宵團秋風葉下必預
舟楫迎觀江陽然仰勞著述已涉數載般若多
障近願成功日就月將庶方啓沃率貢別牒示
表虔誠在敬無文仰揆弘亮其間珍德續事音

語謹和南

納袈裟十領龍鬚席二領須彌瓊
二領猫牛酥三瓶熏陸季一合

遣使入天台迎書

總持和南霜氣已繁蚊熱久祛方恐洞汭預取

調適今遣奉迎祇禮非奢謹和南

九月二十日

遣使參病書

開皇十七年王使入山迎顛行次石城乃
彌有疾遣醫往治或請進藥及齋並不聽

總持和南仰承出天台已次到剡石城寺感患
未歇菩薩示疾在疾亦愈但於翹誠交用悚灼
今遣醫李膺往處治少得康損願徐進路遲禮

觀無遠、謹和南

答智顓遺旨書

菩薩戒弟子總持稽首和南先師天台智者內
弟子灌頂普明至奉去十七年十一月二十一日
遺書七紙手迹四十六字并淨名義疏三十
一卷犀角如意蓮華香爐等跪對脩讀摧振干
心舍利儼然德音具在迦葉狼迹身證遙追曇
光天台安禪近躡誠復如來雙林四部號慟而
涅槃遺教法更殷重況乎五百歲後四依拯溺

深順佛旨居世同凡將欲泥洹現希有事五品
十信已自皎然彌陀觀音親來接引去德茲永
乃增悲戀追悟今生還慶夙稟所恨淨名經疏
不重親承由冀尋研用補咎悔追惟障惱現機
未發逃聽前聞亦有成就非徒悟有淺深抑又
時或早晚佛滅度後得聖巨多道躍他方冥來
曉示在思卽世忽奉大師良由宿緣積曾親近
愛覃來命必垂影響不捨本誓筆迹具存是用
歸誠憑靈戒懇跪受經疏如意香爐虔禮西方

心口相誓，手探卷軸，最後殷勤，卽于今月十八日，仍感瑞夢，是知濟度，已降舟航，惟願卽日在寶池遙開蓮華，今居淨域，近漑濁心，世世生生，師資不闕，革凡登聖，給侍無虧，但義府鈞深，遺文淵博，雖加策駘，終畏面墻，特希漑以醍醐，如出香乳，照以暗井，卽顯真金，然後仰藉神通，俯勵精力，別詢名僧，奉揚法味，普共含生，作大利益，斯則弗違提獎，同登彼岸，最勝最上，就此爲尊，灌頂所送最後淨名義疎三十一卷，至佛道

鼎，謹卽裝治善書習讀，逮旨爾前玄義及入文解釋，付弟子焚之，卽付還使，遣對燒蕩，犀角如意，蓮華香爐，遠以垂別，輒當服之，無斃，永充法事，今奉施甃瓦香爐，供養龕室，遺旨以天台山下，遇得一處，非常之好，垂爲造寺，始得開翦林木，位置基階，今遣司馬王弘創建伽藍，一遵指畫，寺須公額，并立嘉名，亦不違旨，佛隴頭陀，竝各仍舊，使移荊州玉泉十僧守天台者，今山內現前之衆，多是渚宮之人，已皆約勒，不使張散。

豈直十僧而已。所求廢寺水田，以充基業。亦勅王弘施肥田良地，深蒙擁護。當年別資給行送經一藏，依法爲先師別供養，具鐘幡香等。又施錢直，且充日費。鄭境靈塔，吳內石像，剡縣彌勒尊儀，卧疾之處，竝使裝飾，亦不仰異。荊州玉泉寺，旣是爲造理，當異餘道場。其潭州大明寺，荊州十住上明寺等，先以敬許爲檀越，無容復乖。今誨使製南嶽師碑，卽命開府學士柳顧言爲序，自撰銘頌。所囑僧有罪，治無罪平等切。以涅

槃羯磨經有誠文，正論治國，金光明品，住持三寶，弗敢墜失。又令加脩慈心，撫育民庶。犬馬識養，人豈忘恩。蓋聞外書爲教，仁尙恕物。內典居宗，大慈爲首。在文雖異，諸理實同。不有君子，其能爲國。不有菩薩，豈濟含生。又以僧未貫籍，許其出首，適奉詔書，冥符來及。見機而作，所謂後天而奉天時。糧運轉輸，深關軍國。前已表聞，所司未報。終當方便，必期諧果。及承寄囑，斯復能照他心。前來仰答，無違意旨。庶藉熏脩，福祐國

家灌頂普明、面引詢訪、具述遺形、宴坐宛若、平生轉恨失時、不重餐義味、仰揆定力、如須彌峙、法臘云竟、切願輿迎、一到江陽、還入禪衆、道俗接足、人神頂禮、卽當奉送、復彼山龕、庶藉瞻仰、能開心目、深願道力、不孤所請、雖厚恩申、報具在願文、而實宜加護、實須酬仰、二僧今反、輕奉報書、遠拜靈儀、心載嗚咽、謹和南

開皇十八年正月廿二日

智顛終後弔山衆書

正月二十九日總持和南白諸行無常、是生滅

法、諸佛及緣覺、尚捨無常身、大師智者、移應遷神、哀摧抽惱、不能自勝、念當戀慕、追慟難忍、永矣、奈何當復、奈何、侍者灌頂普明二人、賫送別書、觀心論淨、名疏犀角、如意蓮華、香爐并智越法師一衆、啓見對增、哽德音若存、卽遣條流、移神靈迹、祥瑞炳著、自述分明、舍利全身、于今安坐、非證聲聞、小果、定入菩薩大位、素聞得法、華三昧、方驗不退、法輪面覩、彌陀觀音、大勢、至以宿命、智反照、斯土四部弟子、豈不努力、自揆寡

薄無以申報，唯當敬依付囑，不敢弭忘。應建伽藍，指畫區域，須達引繩，天宮即應至金剛際。既有要道，當建繕造，一遵本意。昔宣尼忘沒弟子，守墓三年，子貢之徒，乃至六載，况乎方置精舍，永樹福基，彼現前僧，慎勿張散，但使謀道，何患無食，期取來生，西方非遠，必若懈退，寶池極遙，今遣使人于佛隴峰頂，虔誠懺禮，脩福建齋，具如願文，略伸鄙意。二僧今返，特此慰書。楊廣白。

十一月五日

遣使入天台設周忌書

王遣典籤吳景賢入山以諱日設五百眾齋

歲序推移，日月如逝，智者遷化，已將一周，追深悲痛，情不能已，念慕感慟，何堪自居。今遣典籤吳景賢往彼設齋，奉為亡日追福，遲知一二，楊

廣和南 開皇十八年

賜釋慧覺書

法師安善，涼暑惟宜，承栖遲龜山之域，聞揚龍樹之旨，其義端雄辯，獨演暢於稽陰，談柄微言

偏引汲於鏡水，弟子欽風籍甚，味道尤深。今於城內建慧日道場，延屈龍象，大弘佛事，盛轉法輪。上人名稱，普聞眾所知識。今遣迎候，遲能光拂也。

請釋灌頂書

夏序炎赫，道體休宜。禪悅資神，故多佳致。近令慧自道場莊論二師講淨名經，全用智者義疏，判釋經文。禪師既是大師高足，法門委寄。今遣延屈，必希霈然。并法華經疏，隨使入京也。佇遲

來儀，書不盡意。

召徐則書

野東海剡人陳時隱天台山絕穀養性惟資松朮初在縉雲山太極真人徐君降之日汝年出八十當為王者師然後得道也晉王廣鎮揚州知其名手書召之則謂門人曰吾今年八十一王來召我徐君之旨信而有徵遂詣揚州

夫道得眾妙，法體自然。包涵二儀，混成萬物。人能弘道，道不虛行。先生履德養空，宗玄齊物。深曉義理，頗味法門。忱性冲和，恬神虛白。餐松餌朮，栖息煙霞。望赤城而待風雲，游玉堂而駕龍

鳳雖復藏名台嶽，猶且騰實江淮。籍甚嘉猷，有勞寤寐。欽承素道，久積虛襟。側席幽人，夢想巖穴。霜色已冷，海氣將寒。偃息茂林，道體休念。昔商山四皓，輕舉漢庭。淮南八公，來儀藩邸。古今雖異，山谷不殊。市朝之隱，前賢已說。導凡述聖，非先生而誰。故遣使人，往彼延請。想無勞束帛，賁然來思。不待蒲輪，去彼空谷。希能屈已，佇望

來被雲

徐則沒後下書

徐則請揚州晉王請受道法辭以時日不便其後夕中命侍者取香火如平常朝禮之儀至五更死支體柔弱如生停畱數旬顏色不變王下書送還天台定葬時在道多見則徒步云得放還比至舊居取經書道法分遺弟子跨石梁去不知所之須臾

其靈化

天台真隱東海徐先生，虛確居宗，冲玄成德。齊物處外，檢行安身。草褐蒲衣，餐松餌朮。棲隱靈岳，五十餘年。卓矣仙才，飄然勝氣。千尋萬頃，莫測其涯。寡人欽承道風，久餐德素。頻遣使乎遠，此延屈冀得虔受上法。式建良緣，至止甫爾。未

淹旬日、厭塵羽化、反真靈府、身體柔軟、顏色不變、經方所謂屍解地仙者哉、誠復師禮未申、而心許有在、雖忘怛化、猶愴于懷、喪事所資、隨須供給、霓裳羽蓋、既且騰雲、空椀餘衣、詎藉墳壟、但杖舄猶存、示同俗法、宜遣使人送還天台定葬、

文

○寶臺經藏願文

菩薩戒弟子楊廣和南仰惟如來應世、聲教被物、慇懃微密、結集法藏、帝釋輪王、既被付囑、菩薩聲聞、得揚大化、度脫無量、以迄于今、至尊拯溺百王、混一四海、平陳之日、道俗無虧、而東南愚民、餘燄相煽、爰受廟略、重清海濱、役不勞師、以時寧復、深慮靈像尊經、多同煨燼、結髮繩墨、湮滅溝渠、是以遠命衆軍、隨方收聚、未及朞月、

輕舟總至，乃命學司，依名次錄，并延道場，義府
覃思，澄明所由，用意推比，多得本類。莊嚴脩葺，
其舊惟新，寶臺四藏，將十萬軸，因發弘誓，永事
流通，仍書願文，悉連卷後，頻屬朝覲，著功始畢。
今止寶臺正藏，親躬受持，其次藏已下，則慧日
法靈道場，日嚴弘善靈刹，此外京都寺塔，諸方
精舍，而梵宮互有，大小僧徒，亦各衆寡，並隨經
部多少，斟酌分付，授者既其懇至，受者亦宜殷
重，長存法本，遠布達摩，必欲傳文，來入寺寫，勿

使零落兩失，無作前佛後佛，諒同金口，卽教當
教。寧殊玉牒，須彌山上，衆聖共持，金剛海底，天
龍盡護，散在閻浮，亦復如是。追念繕寫之者，厥
誠至隆，心手勤到，何量功德，捨撤淨財，豈可稱
計，所資甘雨，用沃焦芽，能生是佛，本是般若，人
能弘法，非道弘人，恕已深恩，卽是自爲，今陳此
意，乃似執著，若不開警，則不深固，自行化他，備
在經律，顧循非識，誠媿通方，因果相推，何殊眼
見，豈不知獨善且最勝，無爲第一樂，內典法奧，

自關衆僧何事區區橫相負荷但慶憑宿植生長王宮謁陛趨庭最存遠大出受藩寄每用祇競非惟禮樂政刑一遵成旨而舟航運出彌奉弗墜無容棄稷禹而同園綺變菩薩而作聲聞越用乖方既其不可篤信受付竊敢當仁然五種法師俱得六根清淨而如說脩行涅槃最近徒守經律不依佛戒口便說空心滯於有無上醫王隨病逗藥開乳舍酥爲方既異甜冷苦熱取療亦殊譬前後教門別赴機性根莖枝葉受

潤終齊總會津梁無不入道猶如問孺問仁孔
酬難別治身治國老意無乖殊途同歸一致百
慮內外相融義同混合何處有學毘曇而不成
聖執黎耶卽能悟真師子嚴鎧反貼毀於羸目
象足至底翻取誚於蜂房心同劔戟諍踰水火
經意論意都不如斯通經通論何因若此恐施
甘露更成毒藥儻均味海則致醍醐聖御紺寶
天飛金輪雲動納萬善於仁壽總一乘於普會
開發含識濟度羣生今所傳經遍于宇內衆聖

潛力必運他方、共登菩提、早證常樂、則是弟子之伸、順弘誓於無窮、平等坦然、通遣唱白、達識體之念隨喜也。

一 誄

秦孝王誄

維開皇二十年六月二十日丁丑上柱國秦孝王薨于仁壽宮、嗚呼哀哉、八元八凱、濟濟虞則、周南召南、赫赫周國、於穆孝王、紹彼明德、天實喪予、殲我剛克、嗚呼哀哉、如何上靈、降此灾否、國喪宗臣、家亡千里、嗚呼哀哉、爰初不豫、冕旒視疾、及至大漸、停鑾駐驛、親臨屬纊、俯觀徹瑟、哀動皇情、痛深慈膝、一辭明世、千秋長慕、如何

誄

綿綿終古、仲秋卜宅、將歸泉戶、梁山之陽、永寧
后土、嗚呼哀哉、余寡兄弟、愛篤彌深、奄然零落、
痛體傷心、嗚呼哀哉、追悼無及、永分古今、神雖
虛翳、一作神靈雖翳徽聲靡替、誄王德音、貽千百世、乃
作誄曰、

皇隋啓運、應天順民、保茲七百、靜彼四隣、利建
宗子、藩屏懿親、孝王惟允、俾侯于秦、爰自聖章、
天性誠愿、色養烝烝、孝立名建、恭近於禮、恥辱
斯遠、嘉之弗忘、懼而無怨、孝弟之至、通於神明、

溫溫居德、肅肅勵精、恭敬表志、退讓爲情、韡此
棠棣、敦斯鵲鳩、仲稱令弟、叔曰仁兄、猗歟我弟、
好學無替、九流日脩、三餘卒歲、琴臺夜開、書帷
晝閉、聰敏若神、雄辯無滯、妙矣聲律、明哉龜筮、
玄象風角、於焉及睿、允文允武、多才多藝、惟善
惟樂、爲仁爲惠、天挺出羣、英圖命世、欽若孝玉、
容止堂堂、振鷺將集、鳳雛斯翔、人之領袖、國之
輝光、輝光伊何、肅肅翼翼、義以處身、仁以經國、
明燭絜符、財成淵塞、靖恭爾位、好是正直、令聞

令望無反無側，皇枝良幹，日富英聲，宣風作伯。
 盤石維城，東京舊都，河南殷博，惟我哲王，行臺
 惟寔，飛轡峭函，褰帳伊洛，德被汝墳，仁行鞏亳。
 西秦右地，實賴英雄，寔惟王化，一作匪他乃即龜蒙，
 惠和布澤，易俗移風，亶亶孝王，仁而能斷，德敷
 大國，有符公旦，移鎮樊征，述職江漢，地接寇讎，
 稜威靖難，文德招遠，懷勞伐叛，蹙輟外藩，入侍
 天軒，典茲戎衛，仍居納言，寶劔橫曜，豐貂允溫，
 周衛清切，敷奏便繁，獻替惟允，禁旅斯敦，偽陳

不恭，軼我炎鄙，王赫斯振，將清江涘，圖斯元帥，
 難全其備，唯我孝王，膺茲無愧，恭行天討，受脤
 建旗，申威鄂渚，鞠旅江湄，軍容赳赳，逋醜惺惺，
一作雲陳不布，高城靡持，泥首銜璧，請命于台，
一作兵不血刃，野無橫屍，善戰不陣，我弟于茲，金陵
 戡定，飲至京師，廣陵淮海，一都之會，牧彼頑民，
 作相于外，時雨隨車，棠陰逐蓋，惟晉太原，寄隆
 望大，表裏山河，要衝襟帶，東自楊越，迴旌轉旆，
 善政廉平，於斯為最，胡虜畏威，氓黎荷賴，烽火

戎馬俱清邊界，寒暑失御，庸衛弗開，言旋京邸，
去彼叢臺，扈駕仁壽，撫席巖隈，連綿藥餌，歲去
年來，秀而不實，禍極生災，天胡不弔，木壞山頽，
嗚呼哀哉！至尊廢朝而悼傷，皇后輟膳而摧痛，
甚秦國之永辭，劇梁武之長送，昆弟哀哀而日
嗟，僚友嗷嗷而悲慟，嗚呼哀哉！歎日月之不居，
何卜遠之詎促，旌旒飄飄而從風，笳管酸嘶而
響谷，服馬顧而不能行，挽夫悲而不成曲，霜霰
落兮山谷寒，木葉下兮丘壟殘，風颼颼而吟樹，

泉幽咽而悲湍，離羣之獸絕跡，孤飛之鳥悲酸，
背離宮而東轉，歷山邸而北度，去甲第之樓臺，
卽荒田之丘墓，昔時鳴鑾而戒途，今日靈輻而
啓路，臨朝謁之平衢，永絕茲之一步，儻若神而
有靈，幾悲傷而畱顧，嗚呼哀哉！去永日之昭昭，
襲長夜之悠悠，苦玄扃而無曉，悲黃泉而永幽，
湮盛年於萬古，徂壯志於千秋，嗚呼哀哉！慟反
哭於秋季，悲復歸於故地，伊形遊而不遷，何魂
筮之空志，嗚呼哀哉！酒罇浮塵兮獨滿，琴絃含

風兮自斷，冥夜久其何期。焉知歲月之長短，孝
王與我體密情親。孔懷之篤，有踰常倫。昊天何
酷，哀哉哲人。奈何吾弟，先我長淪。煩冤痛毒，悲
恨何陳。嗚呼哀哉，痛母弟之同胞。棄共被之寒
郊，豈止三荆之變色。非惟四鳥之分巢，遽一朝
而云逝。曷何去而何止，形未捨目，言猶在耳。彼
倉者天子，何甚矣。嬛嬛一作惇惇友于，哀哀吾子。痛
當奈何，痛當何已。想髮鬢而不見，猶盤桓而佇
立。空撫膺而莫追，抑飲淚而何及。嗚呼哀哉，嗟

地久而天長，終淪彼乎幽方。徒春華而秋落，不
復見我弟兮。孝王何謝安之，蔬食豈子路之喪
亡。獨端憂而誰告，徒哽塞而追傷。悲莫悲兮長
別，痛莫痛兮終絕。因悽愴以寫情，慟人琴而永
訣。嗚呼哀哉。

疏

受菩薩戒疏

使持節上柱國太尉揚州總管諸軍事揚州刺史
史晉王弟子楊廣稽首奉請十方三世諸佛本
師釋迦如來當降此土補處彌勒一切尊經無
量法寶初心以上金剛以降諸尊大權摩訶薩
埵辟支緣覺獨脫明悟二十七賢聖他心道眼
乃至三有最頂十八梵王六欲天子帝釋天主
四天大王天仙龍神蜚騰隱顯任持世界作大

利益守塔衛法防身護命護淨戒無量善神咸
願一念之頃承佛神力俱會道場證明弟子誓
願攝受弟子功德竊以識暗萌興卽如來性無
明俯墜本有未彰理數斯歸物極則反欲顯當
果必積于因是調御世雄備歷生死草木爲籌
不可勝計恒沙集起固難思議深染塵勞方能
厭離法王啓運本化菩薩譬如日出先照高山
隨逗根宜權爲方便如彼衆流咸宗大海弟子
基承積善生在皇家庭訓早趨胎教夙漸福理

攸鍾妙機須悟恥崎嶇於小逕希優游於大乘
笑止息於化城誓舟航於彼岸但開士萬行戒
善爲先菩薩十受專持最上喻造宮室必因基
址徒架虛空終不成立弗揆庸懷抑又聞之孔
老釋門咸資鎔鑄不有軌儀吾將安仰誠復釋
迦能仁本爲和尚文殊師利冥作闍黎而必藉
人師顯傳聖授自近之遠感而遂通薩陁波崙
罄髓於無竭善財童子忘身於法界經有明文
敢爲臆說深信佛語聿遵明導天台智顛禪師

佛法龍象童真出家戒珠圓淨年將耳順定水
淵澄因靜發慧安無礙辨先物後已謙挹盛風
名稱普聞衆所知識弟子所以虔誠遙注命楫
遠延每畏緣差值諸畱難亦既至止心路豁然
及披雲霧卽銷煩惱謹以今開皇十一年十一
月二十三日總管金城設千僧蔬飯敬屈禪師
受菩薩戒戒名爲孝亦名制止方便智度歸親
奉極以此勝福奉資至尊皇后作大莊嚴同如
來慈普諸佛愛等視四生猶如一子弟子卽日

種羅瞻業生生世世還生佛家如日月燈明之
八王子如大通智勝十六沙彌眷屬因緣法成
等侶俱出有流到無爲地平均六度恬和四等
衆生無盡度脫不窮結僧那於始心終大悲以
赴難博遠如法界究竟若虛空具足成就皆滿
願海楊廣和南

天台建功德發願疏

菩薩戒弟子總持和南十方三世諸佛一切尊
法三乘聖衆上界天僊龍神他心道眼護持應

硯罌塞虛空無量幽顯切聞諸佛菩薩不捨本
誓爲天人師拔濟含識次令和南闍黎代作宗
範引接後來與佛無異資敬之重具在經律不
有明導豈濟苦海匪報厚德豈收福田遺行可
追謹依佛語菩薩戒先師天台智者來踰剡嶺
遷化石城初開訊至哀情摧勳敬惟勝行逾滿
熙連佛許臨終自說所得今開侍者所書巨有
異相稱吾位居五品弟子事在法華十住信心
文具嚶珞於是空聲異響徧滿山房索披大衣

云觀音來至驗知入決定聚面覩彌陀靜攝遷
神安坐身證久移晦朔容相儼然斯蓋無量劫
來檀慧具足深護佛法發起羣生非無顯晦出
沒其孰能於此歟有始有終者其惟聖人乎設
以辯才千萬偈讚師福慧終不能盡夏初遣信
到山期法歲竟迎接僧臘旣滿尚疑谿谷毒厲
意取氣交霜雪杯度鏡水及屆剡下便承卧疴
豈言信次騰神淨域遂不獲重音容再諮法味
維摩義疏蘊而莫宣良由宿障根深致違心契

已悔於前、須補於後、近於此州禪衆舊居、雖仰
爲設會、并就天台指畫之地、則造寺塔、而於彼
山頭陀之處、未獲重修、今夤覽別書、囑寄佛法、
不思議事、感歎銘衿、無已之誠、今遣往於佛隴
峰頂、集衆結齋、願承三寶之力、速達西方、智者
證知淨土、記荊生生世世、長爲大師弟子、未得
佛前、早相度脫、不棄緣感、弘到菩提、并乞衆力
爲弟子懺悔、自從無明住地以來、至于今日、恒
沙惑障、煩惱迷昏、五蓋十纏、輪迴界內、八萬四

千塵勞增長、願憑積慶、及茲功德、衆罪霜露、慧
日消除、衆善普會、法雨洋溢、神通道力、照藹皇

家寶祚靈長、單被億兆

開皇十八年正月二十九日

敬靈龕疏

維隋仁壽元年歲次辛酉十二月十七日庚寅
菩薩戒弟子皇太子總持和南、敬告天台山寺
先師智者、全身舍利、靈龕之座、粵竊聞民生在
三事之如一、皆資聖範、能遂賢功、顏回不值宣
尼、豈隣殆庶、尹喜不逢老氏、安致長齡、況乎乘

般若之舟，望菩提之岸，弗有明導，豈至寶所復。因信俱次，法城所謂自利利他人，我兼利師及弟子智斷具足，抑又聞曰，疎傳告老，太子贈以黃金，桓師退辭，家庭陳於喪服，斯竝有爲方內。少用報恩，豈臻無際空表，盡酬師力，弟子宿植德本，早承道教，身戒心慧，蒙瑩明珠，早穗寒菱，盡沾甘露，雖復時流歲永，生滅不追，行住坐臥，伏膺如在，爰以景昧，謬齒元良，守器非才，昇離多懼，復奉明詔，曩經作伯，暫輟監撫，還省宸方。

瞻望天台，有如地踊，僧使續來，龕瑞重疊，多寶妙塔，如意分身，玉毫金光，分宵破暗，應念彈指，自室空聲，有一於此，已稱靈顯，四者難并，豈非希有，自曇光坐滅之後，道猷身證以來，興公飛錫，所不能稱，靈運山居，未有斯事，盛矣哉，是我大師證道之基趾也，至矣哉，是我良田之報歲也，詩云，無言不酬，無德不報，經稱知恩報恩，諸佛皆爾，近歲雖遵誠約，脩構祇桓，多慚布金，止因山宇，庶同心淨域，勝土莊嚴，幸僧衆無虧，熏

脩不缺，冥力深扶。人功多愧，今遣員外散騎侍郎兼通事舍人張乾威送僧使灌頂等還山。於寺設會，稽首接足。十方三世一切三寶，無量幽顯，現前大眾，以此功德，仰資先師智者，早證正覺。具如臨終證現，以生安養。頃來畱瑞，久現彌陀。踵武觀音，連衡大勢。回眸東視，不捨娑婆。轉睇南闕，彌憐震旦。滄溟巨海，尚不讓於涓流。嵩華峻極，安荀排於微壘。敢陳薄供，願垂攝受。當使無邊法身，盡承甘露。無量化影，咸進醍醐。溼

盤餐之不可窮，般若味之不可竭。盡我念力，遵我師道。消我煩惱，滿我誓願。現在未來，長慧提拔。家國眷屬，俱入大乘。密往潛來，恒垂影響。塵勞障累，消除隱塞。究竟等虛空圓滿如法界，斯則大師勝力。諸佛荷擔，弟子含慈。出如來藏，無離文字以求解脫。文字之性，卽解脫也。不着世間，如蓮華常善入於空寂。行達諸法相，無罣礙。稽首如空不可依。

設齋願疏

菩薩戒弟子皇太子總持和南十方三世法佛
報佛應佛法身應身化身諸佛所師所謂法也
以法常故諸佛亦常佛常法常比丘僧常世間
皆空而實不空諸佛妙有而實不有不有而有
不空而空至寂恬然始名至樂凡情弊報皆生
極苦迷之者則生盲皓首得之者則罔象玄珠
弟子幸憑勝緣微因宿種方便智度生在佛家
至尊皇后慈仁胎教有八王子日月燈明之恩
十六沙彌大通智勝之勗加以昔蒞淮海欽尚

釋門先師天台智者顛禪師膺請江都授菩薩
戒由是開悟歸憑有在而夢楹託諷梁木先顏
合掌安禪端坐示滅于今數載儼然若思適現
儀形續放光燄彈指之聲震于龕室僧使報述
遐邇聳踊皆由佛法僧力感應相關汲引含靈
故現斯瑞肅奉明詔暫輟監國巡慰淮揚銜顛
毗黎思報佛恩少酬師道以今大隋仁壽元年
歲次辛酉十二月十七日謹遣員外散騎侍郎
通事舍人張乾威到天台山寺敬設蔬飯雖調

八水多漸百味庶同純陀之末供有如淨名之
遙請色香細軟偏滿十方歡喜甘餐寧唯百億
天僊龍神竝希雲布任持世界盡望星羅以智
者之分身納師資之攝受經稱信爲能入智爲
能度願消甘露咸濟苦海應變穢土通同淨國
天覆地載長轉金輪七廟六宗永安玉座本支
百世紹隆萬紀男女緇素皆染大乘水陸空行
咸知佛性須彌入於芥子未足成難食頃猶如
巨劫曷以爲怪井蛙不識江海蚊睫安知鵬翼

以我今懺竝乞冰消以我今誠皆入願海發菩
提心徧在諸物菩提心者卽是佛心下度衆生
上求佛果不可以身得不可以心得以無所得
卽菩提心無所得卽是得無所得稽首歸命十
方三寶

樂府

飲馬長城窟行示從征羣臣

以下
五言

蕭蕭秋風起，悠悠行萬里。
 萬里何所行，橫漠築長城。
 豈台小子智，先聖之所營。
 樹茲萬世策，安此億兆生。
 詎敢憚焦思，高枕於上京。
 兩河秉武節，千里捲戎旌。
 山川互出沒，原野窮超忽。
 縱金止行陣，鳴鼓興士卒。
 千乘萬騎動，飲馬長城窟。
 秋昏塞外雲，霧暗關山月。
 綠巖驛馬上，乘空烟火發。
 借問長城候，單于入朝謁。
 濁氣靜天山，晨

光照高關，釋兵仍振旅。要荒事方舉，飲至告言旋。功歸清廟前。

白馬篇

文苑英華作煬帝樂府作孔稚圭案詩中多叙征遼之事當以英華為正稚圭別有

白馬金貝裝，橫行遼水傍。問是誰家子，宿衛羽林郎。文犀六屬鎧，寶劍七星光。山虛弓響徹，地迴角聲長。宛河推勇氣，隴蜀擅威強。輪臺受降虜，高關剪名王。射熊入飛觀，校獵下長楊。英名

欺衛霍，智策茂平良。島夷時失禮，卉服犯邊疆。徵兵集薊北，輕騎出漁陽。進軍隨日暈，挑戰逐星芒。陣移龍勢動，營開虎翼張。衝冠入死地，攘臂越金湯。塵飛戰鼓急，風交征旆揚。轉鬪平華地，追奔掃鬼方。本持身許國，况復武功彰。會令千載後，流譽滿旂常。

步虛詞二首

洞府凝玄液，靈山體自然。俯臨滄海島，回出大羅天。八行分寶樹，十丈散芳蓮。懸居燭日月，天

步役風烟躡記書金簡、乘空誦玉篇、冠法二儀
 立珮帶五星連、瓊軒鱗甘露、瑜井挹膏泉、南巢
 息雲馬、東海戲桑田、回旗遊八極、飛輪入九玄、
 高蹈虛無外、天地乃齊年、
 總轡行無極、相推凌太虛、翠霞承鳳輦、碧霧翼
 龍輿、輕舉金臺上、高會玉林墟、朝遊度圓海、夕
 宴下方諸、

春江花月夜二首

晉書樂志曰春江花月夜、玉樹後庭花、并
 陳後主所作、後主常與宮中女學士及朝

臣相和為詩、太常令何胥又善
 文詠、採其尤艷麗者、以為此曲、

暮江平不動、春花滿正開、流波將月去、潮水帶

玉臺
 作共星來

夜露含花氣、春潭漾月暉、漢水逢遊女、湘川值

兩妃、

錦石擣流黃二首

漢使出燕然、愁閨夜不眠、易製殘燈下、鳴砧秋
 月前、

今夜長城下、雲昏月應暗、誰見倡樓前、心悲不

成、搽、

喜春遊歌二首

禁苑百花新、佳期遊上春、輕身趙皇后、歌曲李

夫人、

步、緩、知、無、力、臉、曼、動、餘、嬌、錦、袖、淮、南、舞、寶、袜、楚、

宮、腰、

江都宮樂歌

以下
七言

揚州舊處可淹留、臺榭高明復好遊、風亭芳樹

迎早夏、長旱麥隴送餘秋、淶潭桂檝浮青雀、果

下金鞍、躍紫駟、綠觴素蟻流、霞飲長袖清歌樂

戲州、

泛龍舟

唐書樂志曰泛龍舟
隋煬帝江都宮作

舳艫千里泛歸舟、言旋舊鎮下揚州、借問揚州

在何處、淮南江北海西頭、六轡聊停御、百丈暫

罷開山歌、棹謳詎似江東掌、間地獨自稱言鑑

裏遊、

四時白紵歌二首

東宮春

洛陽城邊朝日暉，天淵池前春燕歸。
含露桃花開未飛，臨風楊柳自依依。
小苑花紅洛水綠，清歌宛轉繁絃促。
長袖逶迤動珠玉，千年萬歲陽春曲。

江都夏

黃梅雨細麥秋輕，楓樹蕭蕭江水平。
飛樓綺觀軒若驚，花簾羅幃當夜清。
菱潭落日雙鳧舫，綠水紅妝兩髻漾。
還似扶桑碧海上，誰一作肯空

歌採蓮唱

紀遼東二首

雜言

隋書曰大業八年煬帝伐高麗度遼水大戰於東岸擊賊破之進圍遼東

遼東海北剪長鯨，風雲萬里清。
方當銷鋒散馬牛，旋師宴鎬京。
前歌後舞振軍威，飲至解戎衣。
判不徒行萬里去，空道五原歸。
秉旄仗節定遼東，俘馘變夷風。
清歌凱捷九都水，歸宴雒陽宮。
策功行賞不淹留，全軍藉習謀詎似。
南宮復道上先封，雍齒侯。

（Faded text, likely bleed-through from the reverse side of the page, consisting of multiple columns of vertical characters.)

詩

冬至乾陽殿受朝

北陸玄冬盛，南至晷漏長。
 端拱朝萬國，守文繼百王。
 至德慙日用，治道愧時康。
 新邑建嵩岳，雙闕臨洛陽。
 圭景正八表，道路均四方。
 碧空霜華淨，朱庭皎日光。
 纓珮既濟濟，鐘鼓何鏗鏘。
 文戟翊高殿，采眊分脩廊。
 元首之明哲，股肱貴惟良。
 舟楫行有寄，庶此王化昌。

雲中受突厥主朝宴席賦

鹿塞鴻旗駐，龍庭翠輦回。璫帷望風舉，穹廬向日開。呼韓頓顙至，屠耆接踵來。索辮擎羶肉，韋韝獻酒杯。如何漢天子，空上單于臺。

宴東堂

雨罷春光潤，日落暝霞暉。海榴舒欲盡，山櫻開未飛。清音出歌扇，浮香飄舞衣。翠帳全臨戶，金屏半隱扉。風花意無極，芳樹曉禽歸。

賜史祥

北史曰：煬帝卽位，漢王作亂，遣其將綦毋良自滎口徇黎陽，塞白馬津。余公理自太

行下河內，帝以祥爲行軍總管，軍于河陰。公理屯兵河陽城內，以備祥。祥簡精銳于下流，潛度，擊公理，大破之。東趣黎陽，綦母良棄軍走，其衆大潰。進位上大將軍，轉太僕卿，帝賜祥詩。

伯熒朝繼重，夏侯親遇深。貴耳唯聞古，賤目詎知今。早慟勁草質，久有背淮心。掃逆黎山外，振旅河之陰。功已書王府，留情太僕箴。

賜牛弘

北史曰：煬帝在東宮，數有詩書遺弘，弘亦有答。及嗣位，賜弘詩云云，其同被賜詩者，至于文辭贊揚，無如弘美。

晉家山吏部魏代盧尚書莫言先哲異竒才並
佐予學行敦時俗道素乃冲虛納言雲閣上禮
儀皇運初彝倫欣有序垂拱事端居

賜諸葛穎

隋書本傳曰煬帝即位遷穎著作郎甚見親待帝嘗賜穎詩其卒章曰

叅翰長洲苑侍講肅成門名理窮研覈英華恣
討論實錄資平允傳芳導後昆

早渡淮

平淮旣淼淼曉霧復霏霏淮甸未分色泱泱共

晨暉晴霞轉孤嶼錦帆出長圻潮魚時躍浪沙
禽鳴欲飛會待高秋晚愁因逝水歸

臨渭源

西征乃屆此山路亦悠悠地幹紀靈異同穴吐
洪流濫觴何足擬浮槎難可儔驚波鳴澗石澄
岸瀉巖樓滔滔下狄縣淼淼肆神州長林嘯白
獸雲徑想青牛風歸花葉散日舉烟霧收直爲
求人隱非窮轍迹遊

還京師

東都禮儀舉，西京冠蓋歸。是月春之季，花柳相依依。雲蹕清馳道，雕輦御晨暉。嘹亮鏡笳奏，葳蕤旌旆飛。後乘趨文雅，前驅厲武威。

捨舟登陸示慧日道場玉清玄壇德衆

天淨宿雲卷，日舉長川旦。颯灑林花落，逶迤風散柳。孤鶴近追羣，啼鶯遠相喚。蓮舟水處盡，畫輪途始半。江滙各自遙，東西並興歎。已熏禪慧力，復藉金丹捍。有異三川遊，曾非四門觀。於焉履妙道，超然登彼岸。

謁方山靈寺

梵宮旣隱隱，靈岫亦沈沈。平郊送晚日，高峯落遠陰。迴旛飛曙嶺，疎鐘響晝林。蟬鳴秋氣近，泉吐石溪深。抗迹禪枝地，發念菩提心。

月夜觀星

團團素月淨，條條夕景清。谷泉驚暗石，松風動夜聲。披衣出荆戶，躡屨步山楹。欣覩明堂亮，喜見泰階平。紫參猶可識，牛女尚分明。更移斗柄轉，夜久天河橫。徘徊不能寐，參差幾種情。

季秋觀海

孟軻叙遊聖，枚乘說瘡疾。逃聽乃前聞，臨深驗
 茲日，浮天迴無岸，含靈回非一。委輸百谷歸，朝
 宗萬川溢。分城一作空碧霧晴，連洲彩雲密。欣同
 夫子觀，深愧玄虛筆。

望海

碧海雖欣矚，金臺空有聞。遠水翻如岸，遙山倒
 似雲。斷濤還共合，連浪或時分。馴鷗舊可狎，卉
 木足為羣。方知小姑射，誰復語臨汾。

詠鷹

遷朔欲之衡，忽投尉羅裏。既以羈華絆，仍持獻
 君子。青骹固絕儔，素羽誠難擬。深目表茲稱，闊
 臆斯為美。驚獸不及奔，猜禽無暇起。雖蒙鞞上
 榮，無復凌雲志。

獻歲讌宮臣

三元建上京，六佾宴吳城。朱庭容衛肅，青天春
 氣明朝光。動劒綵長階，分珮聲酒闌。鐘磬息欣
 觀，禮樂成。

正月十五日于通衢建燈夜升南樓

法輪天上轉、梵語天上來、燈樹千光照、花燄七
枝開、月影凝流水、春風含夜梅、旛動黃金地、鐘
發琉璃臺、

晚春

洛陽春稍晚、四望滿春暉、楊葉行將暗、桃花落
未稀、窺簷燕爭入、穿林鳥亂飛、唯當關塞者、溥
露方霑衣、

悲秋

故年秋始去、今年秋復來、露濃山氣冷、風急蟬
聲哀、鳥擊初移樹、魚寒欲隱苔、斷霧時通日、殘
雲尚作雷、

冬夜

不覺歲將盡、已復入長安、月影含冰凍、風聲淒
夜寒、江海波濤壯、嶠潼坂險難、無固寄飛翼、徒
欲動和鑾、

夏日臨江

夏潭蔭脩竹、高岸坐長楓、日落滄江靜、雲散遠

山空鷺飛林外白，蓮開水上紅。逍遙有餘興，悵望情不終。

北鄉古松樹

古松惟一樹，森竦詎成林。獨留塵尾影，猶橫偃蓋陰。雲來聚雲色，風度雜風音。孤生小庭裏，尚表歲寒心。

賜守宮女

隋遺錄曰：帝將幸江都，東都宮女半不隨。駕泣留，帝言：遼東小國，不足煩大駕。願擇將征之。帝意不回，因戲飛帛題二十字，賜守宮女。

我夢江都好，征遼亦偶然。但存顏色在，離別只

今拾遺作經年。

持檝篇賜吳絳仙

帝幸江都，至汴，帝御龍舟，蕭妃乘鳳舸，每舟擇妙麗女子千人，執雕板，鏤金檝，號殿脚女。中吳絳仙者，柔麗不與羣輩齒。因有寵於帝，帝每倚簾視絳仙，移時不去，因吟持檝篇賜之。

舊曲歌桃葉，新妝艷落梅。將身倚輕檝，知是渡江來。

贈張麗華

帝昏酒往往為妖崇所惑嘗遊吳公宅雞臺與陳後主相遇後主侍女數十許中一人迥美帝屢目之後主云此即麗華也帝與後主復詩十數篇麗華求帝一章帝操觚麗華捧侍頽然不憚

見面無多事聞名爾許時坐來生百媚實個好

相知此或偽筆

憶韓俊娥二首

帝在廣陵侍兒韓俊娥尤得帝意蕭妃誣罪去之帝不能止暇日登迷樓憶之題東南二

黯黯愁侵骨綿綿病欲成須知潘岳髻強半為

多情

不信長相憶絲從鬢裏生間來倚樓立相望幾

含情

幸江都作

隋書五行志曰煬帝自京師如東都至長樂宮飲酒大醉因賦五言詩其卒章曰徒有歸飛心無復因風力令美人再三吟咏帝泣下霑襟侍御者莫不欬戲帝因幸江都復作五言詩云帝以三月被弑即遭春之應也是年盜賊蜂起道路隔絕帝遂無還心復夢二豎子歌曰去亦死住亦死未若乘船渡江水由是築宮丹陽將居焉功未就而被弑

求歸不得去，真成遭個春。鳥聲爭勸酒，梅花笑殺人。

嘲羅羅

以下
七言

帝常醉遊諸宮，偶戲宮婢羅羅者。羅羅畏蕭妃，不敢迎帝，帝嘲之。

個人無賴是橫波，黛染隆顛簇小蛾。幸好留儂伴成夢，不留儂任意如何。

鳳船歌

廣五行志曰：隋煬帝三月三日江上作鳳船歌，乃唐興之兆。

三月三日向江頭，正見鯉魚波上游。意欲垂鈎

往撿取，恐是蛟龍還復休。

逃樓歌

帝再幸江都，有逃樓宮人夜歌，帝披衣起聽，召問之，云：孰使汝歌也？女自為之邪？宮女曰：臣有弟在民間，曰道途兒童，多唱此帝默然，久之曰：天啓之也。因索酒自歌。

宮木陰濃燕子飛，興衰自古漫成悲。他日逃樓更好景，宮中吐艷變紅輝。

效劉孝綽憶詩二首

以下
雜言

憶睡時待來剛不來，卸妝仍索伴。解珮更相催，博山思結夢。沈水未成灰。

憶起時投籤初報曉。被慙香黛殘。枕隱金釵裊。
笑動上林中。除却司晨鳥。

望江南

八闕

海山記曰煬帝闢地周二百里為西苑內
為十六院聚奇石為山鑿池為湖海又鑿
北海周迴四十里中有三山效蓬萊方丈
瀛洲上皆臺榭迴廊水深數丈開溝通五
湖北海盡通行龍鳳舸帝多泛東
湖固製湖上曲望江南八闕云

湖上月偏照列仙家。水浸寒光鋪枕簟。浪攪晴
影走金蛇。偏稱泛靈槎。○光景好。輕彩望中斜。
清露冷。侵銀兔影。西風吹落桂枝花。開宴思無

涯

湖上柳烟裏不勝垂。宿霧洗開明媚眼。東風輕
弄好腰肢。烟雨更相宜。○環曲岸。陰覆畫橋低。
綿拂行人春晚後。絮飛晴雪暖風時。幽意更依
依。

湖上雪。風急墮還多。輕片有時敲竹戶。素華無
韻入澄波。望外互相磨。○湖水遠。天地色同和。
仰面莫思梁苑賦。朝來且聽玉人歌。不醉擬如
何。

湖上草碧翠浪通津脩帶不爲歌舞緩濃鋪堪
作醉人茵無意觀香衾○晴霽後顏色一般新
遊子不歸生蒲地佳人遠意寄青春留詠卒難
伸

湖上花天水浸靈芽淺葢水邊勻玉粉濃苞天
外剪明霞只在列仙家○開爛熳插鬢若相遮
水殿春寒幽冷艷玉軒晴照暖添華清賞思何
賒

湖上女精選正輕盈猶恨乍離金殿侶相將盡
是采蓮人清唱謾頻頻○軒內好嬉戲下龍津
玉管朱絃聞盡夜踏青鬪草事青春玉輦從羣
真

湖上酒終日助清歡檀板輕聲銀甲緩酌浮香
米玉蛆寒醉眼暗相看○春殿晚仙艷奉杯盤
湖上風光真可愛醉鄉天地就中寬帝王正清
安

湖上水流遶禁園中映日暖搖清翠動落花香
暖衆紋紅蘋末起清風○閒縱目魚躍小蓮東

泛泛輕搖蘭棹穩沈沈寒影上仙宮遠意更重
重

本紀

煬皇帝諱廣一名英小字阿摩高祖第二子也
母曰文獻獨孤皇后上美姿儀少敏慧高祖及
后於諸子中特所鍾愛在周以高祖勲封鴈門
郡公開皇元年立為晉王拜柱國并州總管時
年十三尋授武衛大將軍進位上柱國河北道
行臺尚書令大將軍如故高祖令項城公款安
道公才李徹輔導之上好學善屬文沈深嚴重
朝野屬望高祖密令善相者來和徧視諸子和

曰晉王眉上雙骨隆起貴不可言既而高祖幸上所居第見樂器絃多斷絕又有塵埃若不用者以爲不好聲妓善之上尤自矯飾當時稱爲仁孝嘗觀獵遇雨左右進油衣上曰士卒皆濡濕我獨衣此乎乃令持去六年轉淮南道行臺尚書令其年徵拜雍州牧內史令八月冬大舉伐陳以上爲行軍元帥及陳平執陳湘州刺史施文慶散騎常侍沈客卿市令陽慧朗刑法監徐析尚書都令史暨慧以其邪佞有害於民斬

之右闕下以謝三吳於是封府庫資財無所取天下稱賢進位太尉賜輅車乘馬袞冕之服玄珪白璧各一復拜并州總管俄而江南高智慧等相聚作亂徙上爲揚州總管鎮江都每歲一朝高祖之祠太山也領武侯大將軍明年歸藩後數載突厥寇邊復爲行軍元帥出靈武無虜而還及太子勇廢立上爲皇太子是月當受冊高祖曰吾以大興公成帝業今上出舍大興縣其夜烈風大雪地震山崩民舍多壞壓死者百

餘口仁壽初奉詔巡撫東南是後高祖每避暑仁壽宮恒令上監國四年七月高祖崩上卽皇帝位於仁壽宮

初上自以藩王次不當立每矯情節行以釣虛名陰有奪宗之計時高祖雅信文獻皇后而性忌妾媵太子勇內多嬖幸以此失愛帝後庭有子皆不育之示無私寵取媚於后大臣用事者傾心與交中使至第無貴賤皆曲承顏色申以厚禮婢僕往來者無不稱其仁孝又常私人宮

掖密謀於獻后楊素等因機構扇遂成廢立自高祖大漸暨諒闇之中烝淫無度山陵始就卽事巡遊以天下承平日久士馬全盛慨然慕秦皇漢武之事乃盛治宮室窮極侈靡召募行人分使絕域諸蕃至者厚加禮賜有不恭命以兵擊之盛興屯田於玉門柳城之外課天下富戶益市武馬匹直十餘萬富疆坐是凍餒者十家而九帝性多詭譎所幸之處不欲人知每之一所輒數道置頓四海珍羞殊味水陸必備焉求

市者無遠不至郡縣官人競爲獻食豐月者進推疎儉者獲罪姦吏侵漁內外虛竭頭會箕歛人不聊生于時軍國多務日不暇給帝方驕怠惡聞政事冤屈不治奏請罕決又猜忌臣下無所專任朝臣有不合意者必構其罪而族滅之故高頴賀若弼先皇心膂參謀帷幄張衡李金才藩邸惟舊績著經綸或惡其直道或奮其正義求其無形之罪加以刎頸之誅其餘事君盡禮饕餮匪躬無辜無罪橫受夷戮者不可勝紀

政刑弛紊賄貨公行莫敢正言道路以目六軍不息百役繁興行者不歸居者失業人饑相食邑落爲墟上不之恤也東西遊幸靡有定居每以供費不給逆收數年之賦所至唯與后宮流連耽湎惟日不足招迎姥媪朝夕共肆醜言文宇之內盜賊蜂起劫掠從官屠陷城邑近臣互相掩蔽隱賊數不以實對或有言賊多者輒大被詰責各求苟免上下相蒙每出師徒敗亡相

繼戰士盡力，必不加賞，百姓無辜，咸受屠戮，黎庶憤怨，天下土崩，至於就擒，而猶未之寤也。史臣曰：煬帝爰在弱齡，早有令聞，南平吳會，北却匈奴，昆弟之中，獨著聲績，於是矯情飾貌，肆厥姦回，故得獻后鍾心，文皇革慮，天方肇亂，遂登儲兩，踐岐極之崇基，承丕顯之休命，地廣三代，威振八紘，單于頓顙，越裳重譯，赤仄之泉流溢于都內，紅腐之粟委積於塞下，負其富強之資，思逞無厭之欲，狹殷周之制度，尚秦漢之規

摹，恃才矜已，傲狠明德，內懷險躁，外示凝簡，盛冠服以飾其姦，除諫官以掩其過，淫荒無度，法令滋章，教絕四維，刑參五虐，鋤誅骨肉，屠勦忠良，受賞者莫見其功，爲戮者不知其罪，矯怒之兵，屢動土木之功，不息頻出朔方，三駕遼左，旌旗萬里，徵稅百端，猾吏侵漁，人不堪命，乃急令暴條以擾之，嚴刑峻法以臨之，甲兵威武以董之，自是海內騷然，無聊生矣，俄而玄感肇黎陽之亂，匈奴有鴈門之圍，天子方棄中土，遠之揚

越姦宄乘壘、強弱相陵、關梁閉而不通、皇輿往而不反、加之以師旅、因之以饑饉、流離道路、轉死溝壑、十八九焉、於是相聚、藿蒲蠟毛而起、犬則跨州連郡、稱帝稱王、小則千百爲羣、攻城剽邑、流血成川澤、死人如亂麻、炊者不及折骸、食者不遑易子、茫茫九土、並爲麋鹿之場、悵悵黔黎、俱充蛇豕之餌、四方萬里、簡書相續、猶謂鼠竊狗盜、不足爲虞、上下相蒙、莫肯念亂、振蟬蛸之羽、窮長夜之樂、土崩魚爛、貫盈惡稔、普天之

下、莫匪仇讐、左右之人、皆爲敵國、終然不悟、同彼望夷、遂以萬乘之尊、死於一夫之手、億兆靡感恩之士、九牧無勤王之師、子弟同就誅夷、骸骨棄而莫掩、社稷顛隕、本枝殄絕、自肇有書契、以迄于茲、宇宙崩離、生靈塗炭、喪身滅國、未有若斯之甚也、書曰、天作孽、猶可違、自作孽、不可追、傳曰、吉凶由人、祇不妄作、又曰、兵猶火也、不戢將自焚、觀隋室之存亡、斯言信而有徵矣、
隋煬帝集卷全終

隋煬帝集

卷全

重

隋煬帝集
卷全

Vertical columns of text in a traditional Chinese book format, likely containing the full text of the collection.

Blank page with faint horizontal lines, possibly a flyleaf or separator page.

