

杜詩集說 卷之十五

芊芊勇猛為心極清羸任體孱金篋空刮眼鏡象未離

結飄秦消渴之意歸之○左門也

顧體之嘗於瓦棺寺畫維摩詰像又選註姪氏英賢錄云王少字簡栖為頭陀寺碑文詞巧麗為世所重

碑在鄂州題云齊國錄事參軍琅琊王少制困學紀聞說文通釋王少音徹俗作巾非朱鶴齡云顧畫王碑皆

想像東遊之事楚辭懷琬琰之英華仇云琬琰言如玉之貴法華經擊大法鼓燒眾名香天台賦眾香馥以揚

烟決定經不捨初地入於二地乃至十地籍田賦碧色肅其芊芊楞嚴經發大勇猛行諸一切難行法事顧野

王傳體素清羸圓覺經諸如來心中顯現如鏡中象說文銓衡也一曰度也朱鶴齡云言金篋雖可刮去眼

膜而執鏡象以為實有則猶未離銓量之間也又云迦葉至此言欲徧詣佛地精修佛理而終期於攝象以歸

虛公之所請門求七祖禪者如此仇云晚聞六句欲精參佛理勇猛四句期於攝象以歸空也

洪容齋隨筆曰詩至百韻詞意既多故有失於檢點者此詩滿座涕淚浹與伏臘涕漣漣為重意

張滄曰不敢墜周旋與澤國遶迴旋為重韻查慎行曰此詩大意言衰謝飄零功名未就終乃歸心于釋氏也世亂而不得中興之佐垂老而思為出世之人是此詩前後關合處

邵長蘅曰少陵百韻只此一篇看他排比鋪敘處不必警絕要是難到

寄劉峽州伯琴使君四十韻唐書峽州夷陵郡屬山南東道

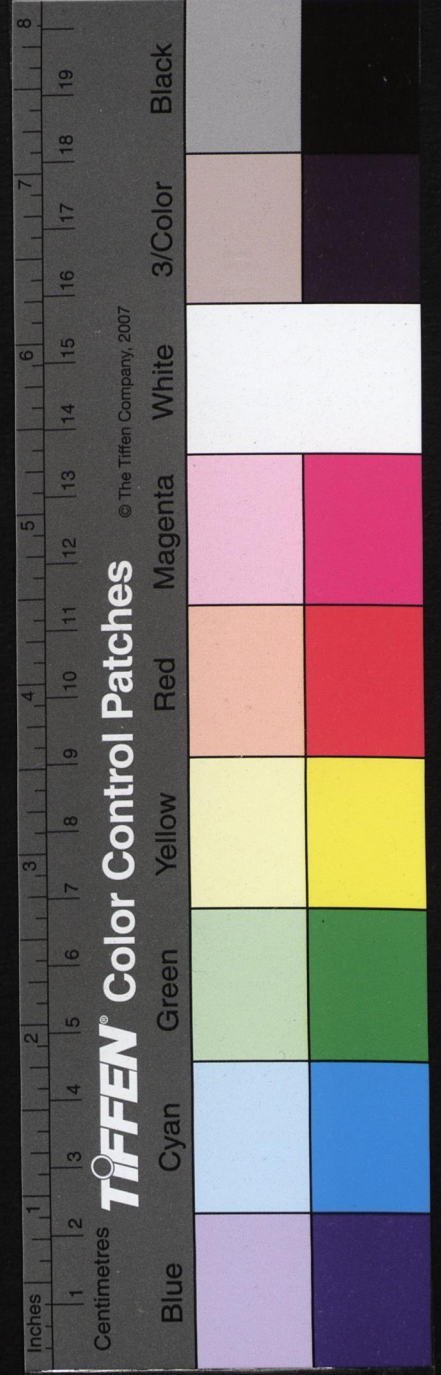
峽內多雲雨秋來尚鬱蒸傳元詩呼吸氣鬱蒸遠山朝白帝深水

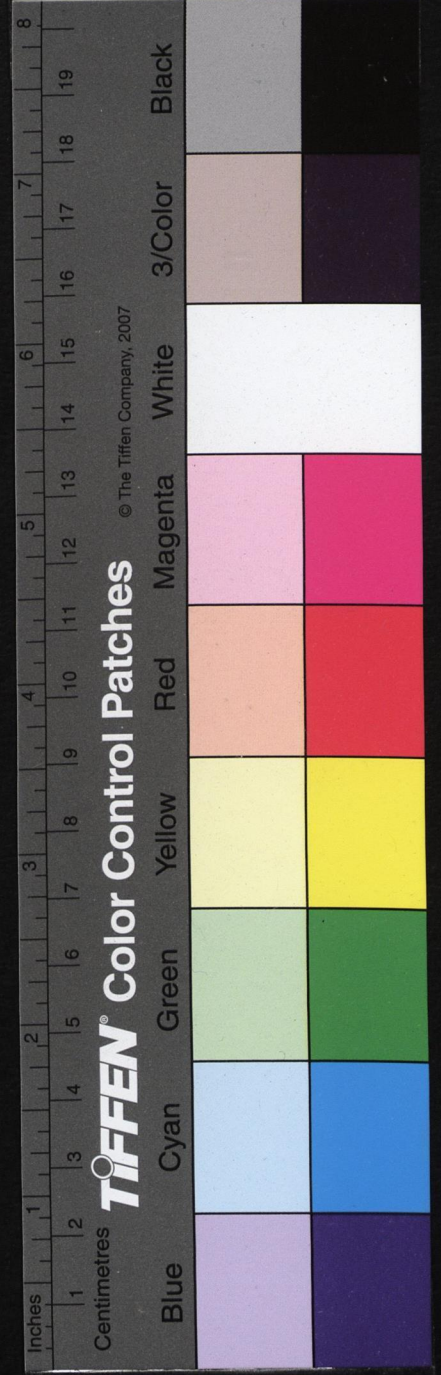
謁夷陵遲暮嗟為客西南喜得朋趙云江水至夷陵愈深故云謁以對朝字

為工易西南得朋仇云峽內二句記時遠山二句哀猿更平聲一起坐落雁失飛騰伏枕思瓊樹臨軒對玉繩

青松寒不落碧海濶逾澄宋鶴齡云青松碧海以比劉使君仇云哀猿二句自比為

杜詩集說 卷之十五 六





客瓊樹四句申言得朋瓊樹難見而空對玉繩昔歲文

為理羣公價盡增家聲同令聞時論以儒稱太后當作

臨朝肅多才接迹昇翠虛指切所交 颯颯丹極上鷗黃作

鵬王延壽夢賦指颯颯而為鳥名曰鵬冥引春壺酒恩

分夏簞水阮文為理唐初以文治世也羣公指當時

紫殿九華燈三國典畧齊蕭繹嘗於秋夜賦詩邢子才

王雕章間發南史江淹嘗宿冶亭夢一丈夫自稱郭璞

五色筆一以授之謝朓詩紫殿肅陰陰漢武內傳學並

盧王敏書借褚薛能老兄真不墜小子獨無承盧王盧

勃緒薛緒遂長薛稷也晉書劉毅與劉裕構蒲毅得雉

帶使君章法近有風流作聊從月窈趙作映微放蹄知

赤驥振翅服蒼鷹阮兆鰲云捷如卷軸來何晚襟懷庶

可憑會期吟諷數益破旅愁凝宋郊祀歌月窈來賓日

齡云放蹄振翅喻劉詩之馳騁雕刻初誰料纖毫欲自

矜仇云雕刻非可意神融躡飛動戰勝洗侵陵韓非子

層白頭遺恨在青竹幾人登莊子筮者所以取魚得魚

士詩集兌 卷之十五 七

而忘蹄陸機文賦恒遺憾以終篇牙鶴齡云雕刻初誰
 料即文賦之籠天地於形內挫萬物於筆端也纖毫欲
 自矜即考殿最於錙銖定去留於微芒也神融躡飛動
 即精驚入極心遊萬仞也戰勝洗侵陵即方天機之駿
 利夫何紛而不理也妙取筌蹄棄高宜百萬層即形不
 可逐響難為繫塊孤立而特峙非常言之所緯也因劉
 使君以詩來寄而言詩道之難如此能傳青簡者實鮮
 其人也祝云此八句稱其詩學獨精筌蹄棄言妙悟百
 萬層言超出公於詩道白頭猶憾知名傳青簡者難矣
 以見劉能不墜而已獨無承也按近有二句是得詩放
 蹄二句是贊詩卷軸句言寄詩恨晚襟懷句言讀詩開
 懷會期二句言將來時時吟諷則旅愁當益破下六句
 概論詩道之難白頭句自謙
 青竹句言唯劉詩可以傳後

年華紛已矣世故莽相仍刺史諸侯貴郎官列宿應潘

生驂一作安雲閣遠黃霸壘書增朱鶴齡云追談笑追懷使君之談笑也秋興賦序高

閣連雲陽景罕耀漢循吏傳二千石有治理效者輒報

璽書勉厲增秩賜金朱鶴齡云潘安公自謂承郎官句

黃霸謂劉使君承刺史句仇云此言遭遇不同賓主並

敘追談笑憶使君跼寢與公自歎歷盡年華世故自知

不堪用世矣雲閣承郎官璽書承

刺史劉益郎官而出為刺史者

乳贇音猷號攀石饑臄

訴落藤藥囊親道士灰劫問胡僧朱鶴齡云此下皆公

帝穿昆明池極深悉是灰墨無復土以問東方朔曰臣

愚不足以知之可問西域胡後漢明帝時外國道人來

洛陽有憶朔言者試以灰墨問之胡人曰經

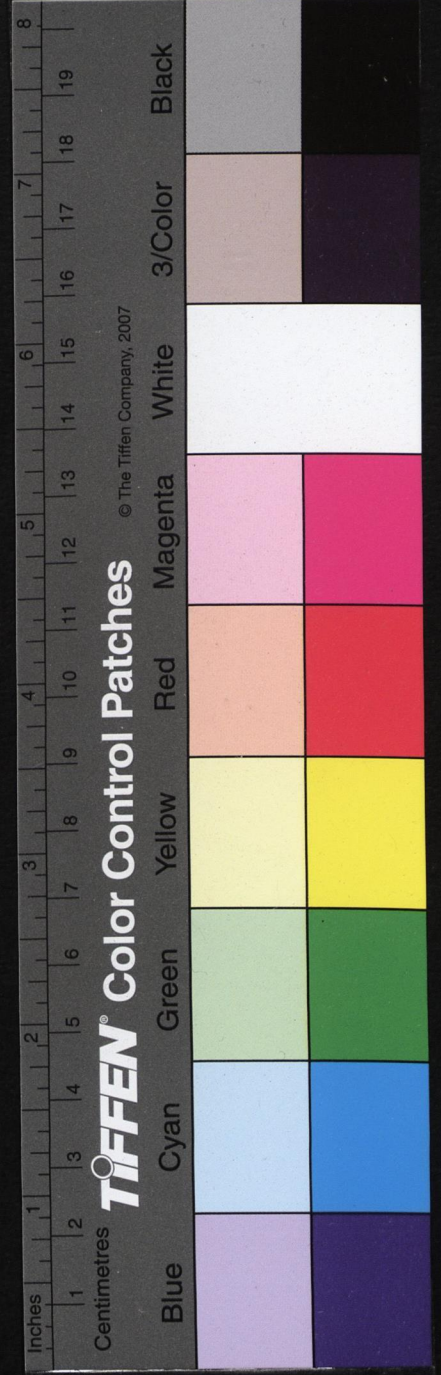
云天地大劫將盡則劫燒此劫燒之餘也

憑久烏皮

拆一作簪稀白一作帽稜林居看蟻穴野食待一作魚

奮筋力交凋喪飄零免戰兢仇云乳贇饑臄觸景無聊

憑久見身衰簪稀言性懶無事故看蟻近水故待魚皆



杜詩集註 卷之十五

一作昔為百里宰正似六安丞後漢書桓譚諫用誠帝大怒出為六安郡丞意

忽忽不樂道病左註六安郡故城在今壽州安豐縣南

采鶴齡二劉峽州疑從省郎遷刺史故言我為郎官應

却似六安丞之貶斥耳但求椿壽永莫慮杞天崩

公因多病與道士講修陳之術故言姪女丹砂

有大椿者以八千歲為春八千歲為秋列子杞國有人憂天地崩墜身無所寄

兵撓棘矜養生終自惜伐數一作必全懲

壽永張兵伐叛承祀天崩拔張兵伐叛二句於文義不

屬從草堂本作伐數為長七發云皓齒蛾眉命曰伐性

之斧多欲以伐性猶之張兵以害身也故養生之理貴

於自惜而伐數之事必全懲之數即年數之數或曰唐

人好煉服丹砂鍾乳劉使君亦必爾此詩姪女數句益諷之也下云伐數必全懲微意可見

藥囊祀天崩承上劫灰鍊骨養生又承壽永張兵伐叛又承天崩公託身世外使求服藥永年不必懷杞人之

慮劉身在民社則衛生固所宜講而懲亂皆其職分也紫新裏新鍊藥也冷舊秤棄舊丹也裏砂以養火必秤

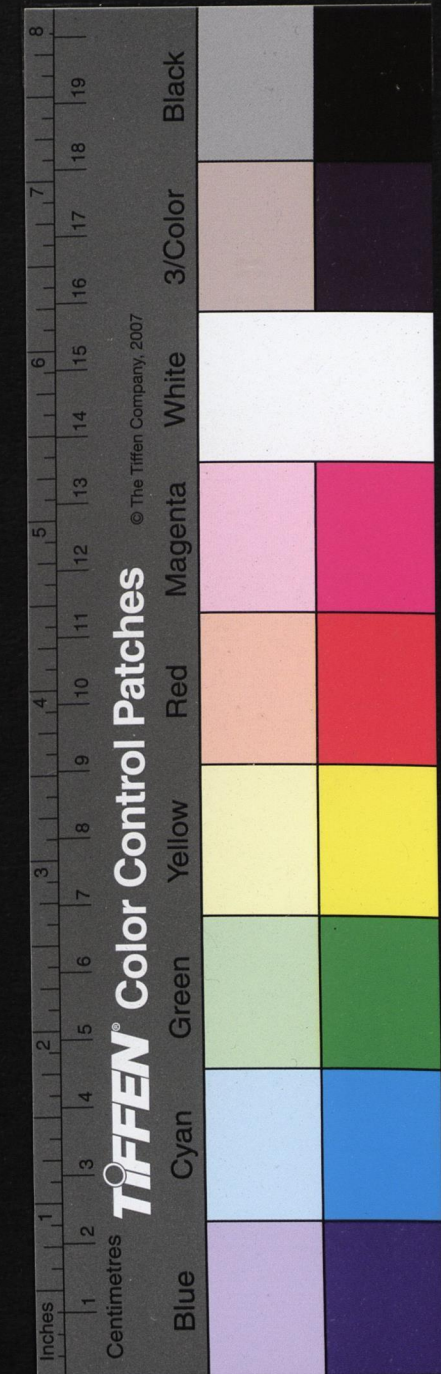
量其輕重此主伐叛政術甘疎誕詞場愧服膺展懷詩頌一作魯

割愛酒如池原註平生所好消渴止之程臆自孔子刪

魯仇云政術詞場一可必劉曾以此推服故答云政日疎誕

而詞愧服膺詩酒可以遺興於詩則誦魯推劉君為詩

宗於酒則割愛時咄咄寧書字冥冥欲避婚揚子法言



邵長蘅曰詩不佳章法亦覺草草

夔府書懷四十韻

昔罷河西尉初興薊北師不才名位晚敢恨省郎遲

聖崆峒日端居灑瀨時萍流仍汲引漢書劉向傳檣散

尚恩慈朱鶴齡云汲引謂嚴武辟請恩慈謂除員外郎

公授河西尉不拜值祿山反扈從肅宗於鳳翔未幾入

蜀以嚴武薦除工部員外郎又辭幕府至夔州首尾凡

十二年遂阻雲臺宿常懷湛露詩翠華森遠矣白首颯淒

其拙被林泉滯生逢酒賦欺文園終寂寞漢閣自磷緇

詩序湛露天子燕諸侯也西京雜記梁孝王集諸遊士

於兔園鄒陽作酒賦漢書司馬相如拜為孝文園令後

病免家居茂陵杜臆放迹林泉而云酒賦所欺此公省

愈語也朱鶴齡云言峽中臥病已同司馬而名玷朝班

實與校書漢閣無異仇云宿雲臺宴湛露望翠華皆想

為拾遺事病臥文園漸居漢閣以蜀中馬揚自方醫生

逢酒賦欺詩意益反用北山移文酒

賦無續句熟精文選理公豈妄哉

德澤私仇云慚紆德澤自揚鑣驚主辱拔劍撥仇云撥

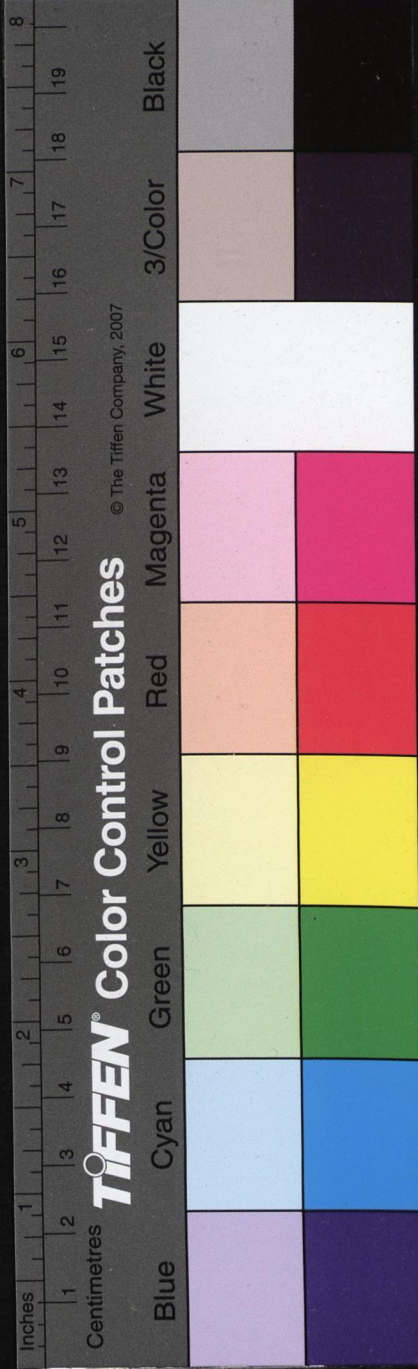
年衰所追切舞賦龍驤橫舉揚鑣飛沫善曰驅馬勒旁

朱鶴齡云自起至此皆社稷經綸地風雲際會期血流

紛在眼涕泗亂交頤四瀆樓船汎中原鼓角悲賊壕連

白翟戰瓦落丹墀宋鶴齡云唐鄭延二州即春秋白翟

血流數語安史猖獗四瀆中原言遍地皆兵白翟丹墀



言京輔一作旋破一作先帝嚴靈一作寢宗臣切受遺先帝肅宗也宗

書公孫宏傳受遺遺恒山猶突騎晁錯傳輕遼海競張旗微詞

也競張旗轉甚也也田父嗟膠漆行人避蒺藜總戎存大

體降將飾甲詞田父歎焉鐵疾藜所以禦馬所在布地

故行人避之死云自肅宗晏駕子儀受遺代宗當有一

番振刷乃亂離如故則以總戎失策誤信降將之甲詞

耳自社稷至此憶長安時事承上揚鑣驚主辱上八句

先敘肅宗之亂先帝以下詳記代宗之亂總戎二句乃

道原病根也楚貢何年絕堯封舊俗疑長吁翻北寇一望卷

西夷更記周紀封堯之後於薊杜臆昔順今逆故曰翻

猶云兵殘將自疑也翻即翻城之翻卷即席卷之卷死

云在楚薊則鎮將不恭在西北則外夷交証皆因總戎

失策所致致楚貢如嶺南小梗堯封謂燕薊疑貳不必陪

北寇指回紇西夷指吐蕃廣德元年相繼入寇不必陪

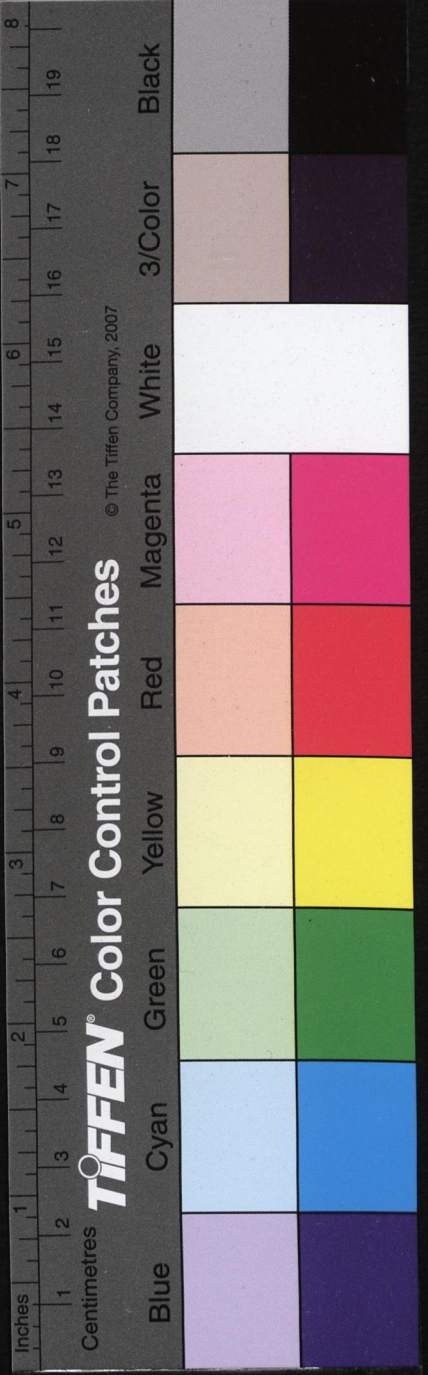
元圃超然待具茨凶兵鑄農器講殿闢書帷昆崙一曰

戰而廟算勝天憂實在茲人憂天崩事形容真潦倒

者得算多也天憂實在茲人憂天崩事形容真潦倒

答效莫支持帝事言我豈必陪車駕於元圃乎但望求

賢問道如黃帝之下訪具茨則凶兵可銷講殿可御治



村詩集訪 卷之十五

各典司恐乖均賦。斂不似問瘡。瘡查云此言代宗諸年

也。萬里煩供給孤城。最怨思綠林。寧小患雲夢欲難追。

卽事須嘗瞻蒼生可察眉。議堂猶集鳳。貞觀去聲是元龜。

後漢劉元傳諸亡命共女離鄉聚藏於綠林中。詎綠林

山在荊州當陽縣東北。韓信傳信初之國有告信反。止

用陳平計偽遊雲夢。信來朝遂禽以歸。張詠云綠林雲

夢言荆楚將亂。盧云左傳楚昭王涉睢濟江入雲中。盜

攻之。詎雲中雲夢澤也。仇云欲難追追悔無及也。吳越

春秋越王欲報吳怨懸膽於戶出入嘗之。列子晉有郤

雍者能視盜察眉睫之間而得其情。杜臆察眉恐其蹙

額也。賀循詩集鳳動春枝。書今我卽命於元龜。劉琨勸

進表前事之不忘後代之元龜也。元龜大龜卜龜以人

者爲靈。朱鶴齡云言民生困窮必致綠林之患矣。諸鎮

疑貳難追雲夢之失矣。欲服諸鎮須嘗瞻以圖之。欲蘇

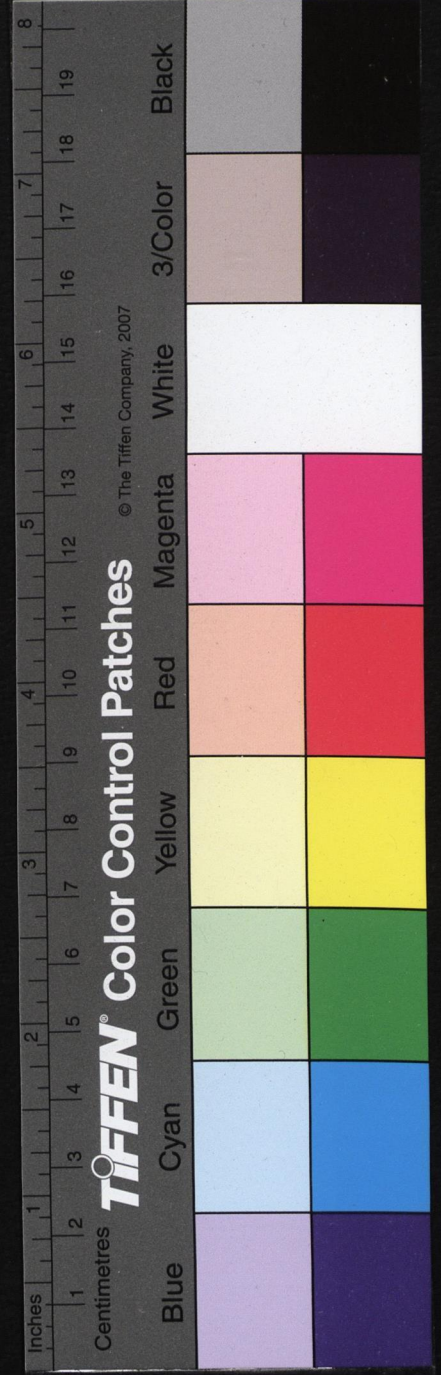
民生則在察其情於眉睫也。今廟堂議政誠自多人奈

何不法貞觀之治以爲龜鑑。故仇云此傷夔州民困承

上天憂實在茲。使者索餉之官典司牧民之吏瘡痍蜀

有崔旰之亂也。緣林雲夢民將爲盜矣。嘗瞻痛懲前失

察眉深悉民情。使者八句歎凶兵未息而軍賦日煩。孤



TIFFEN Color Control Patches © The Tiffen Company, 2007

Inches 1 2 3 4 5 6 7 8 9 10 11 12 13 14 15 16 17 18 19 8
Centimetres 1 2 3 4 5 6 7 8 9 10 11 12 13 14 15 16 17 18 19
Blue Cyan Green Yellow Red Magenta White 3/Color Black

方遘患登楚指梁登荆州城樓作賦也趙云傳記又載孔子之首象尼山莊子宋人資章甫而適越越人斷髮

文身無所用之陳琳為曹洪與魏文帝書遊睢渙者學藻

續之采趙云公少時嘗遊宋州故云憶遊睢仇云釋釣

資身蒸暖隨地哀榮傷世亂泣尼賞月延秋桂李德林

悲道窮適越遊睢復想東行也

近將攀沉約詩傾陽逐露葵曹植表若葵藿之傾大庭

秋風生桂枝而對之以為大戮於是乎有京觀

終反樸京觀且僵尸左傳古者明王伐不敬取其鯨鯢

誣積尸封土其上謂之京觀查云此以夔府高枕虛眠

言之而望諸將中興之業勿徒事姑息也

書哀歌欲和誰左思詩哀歌和漸離南宮載勲業

凡百慎交綏後漢書永平中圖畫中漢二十八將於南

退軍為綏左傳凡百君子應璩詩凡百誓爾位交綏謂

軍不戰但交綏而退猶云交馬而還黃云二句深戒大

臣及諸將欲功成圖傳當以交綏為與勿使志之不堅

而後可也仇云延陸對景逐葵念君因思大庭之治以

銷京觀奈伏枕夔江惟哀歌獨歎而已南宮事業望之

當事大臣勿謂交綏而退可也當時吐蕃陷京諸將袖

手坐視故有交綏之歎宋鶴齡云釣瀨至末復自序客

變而以徐亂立功責之凡百有位焉應翻北寇卷四夷

等語仇又云釣瀨八句久客無聊之况應上形容真潦

倒賞月八句深期濟世之人應上答效莫支持前日總

戎存大體惜其遺患於諸鎮此日

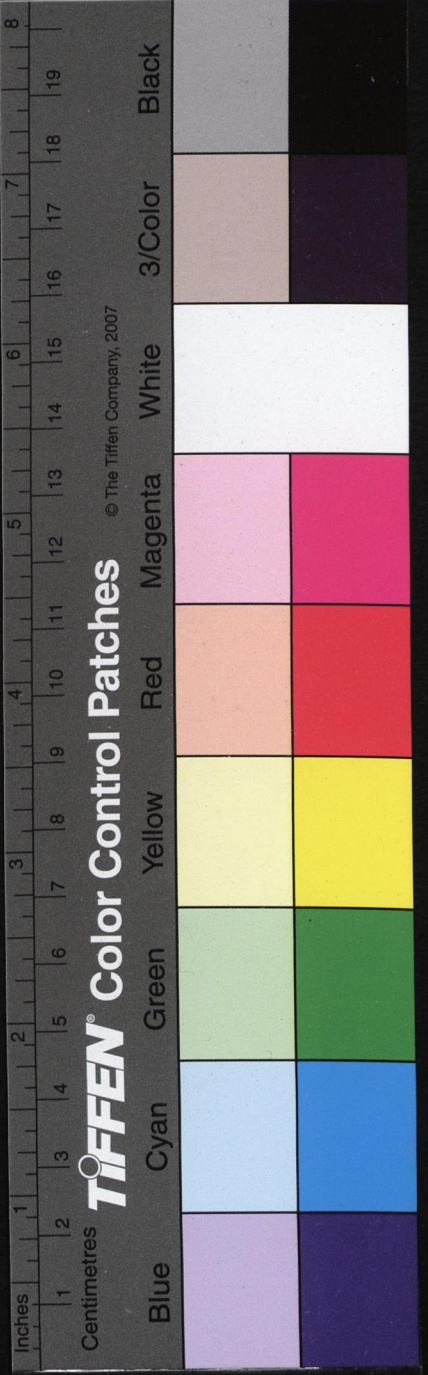
查慎行曰前後自敘中間歷敘用兵以來事也意在

以交綏為戒正為當年好事姑息而言

哭王彭州掄

執友嗟淪沒曲禮執友稱其仁斯人已寂寥仇云斯

歌倏忽淪沒別無期



杜詩集說 卷之十五

輩新文生沈謝異骨降松喬宋鶴齡云沈約謝靈運生沈謝言沈謝復生戰國策

有喬松之壽註王子晉赤松子列仙傳北部初高選王君平謂茅盈曰子有異骨可學仙

忠能 東堂杜廳作牀 早見招蛟龍纏倚劍鸞鳳夾吹簫

杜廳東堂必東床之誤則招是招王為婿故下有鸞鳳句采鶴齡云魏志武帝年二十舉孝廉為郎除洛陽北

部尉遷頓邱令初高選言論初授官得京畿尉也沈云北部高選如劍躍蛟龍東來見招如簫迎鸞鳳論必締

室 歷職漢庭久 中年胡馬驕 兵戈閣一作兩觀寵辱

自三朝三朝明皇肅宗及代宗也 蜀路江干窄 彭門地里遙 解龜生

碧草諫獵阻青霄謝靈運詩解龜在景平云詎解龜解去所佩龜印也采鶴齡云論終於彭州刺史先嘗以待御罷官上書天子不報故有解龜諫獵之句沈云初由高選陞御史龍也繼則解龜而阻諫辱

也其在蜀而就幕僚辱也 頃壯戎麾出 叨陪幕府要將

軍臨氣候猛一作壯 士塞風飈 井漏一作泉誰汲 烽疎火

不燒 前籌自多暇 隱去聲 几接終朝采鶴齡云戎麾出謂綸出守彭州用顏延

之一麾出守語幕府要謂嚴武辟綸居幕府公時為節度參謀故日叨陪也氣候用兵之氣候易井濶不食註

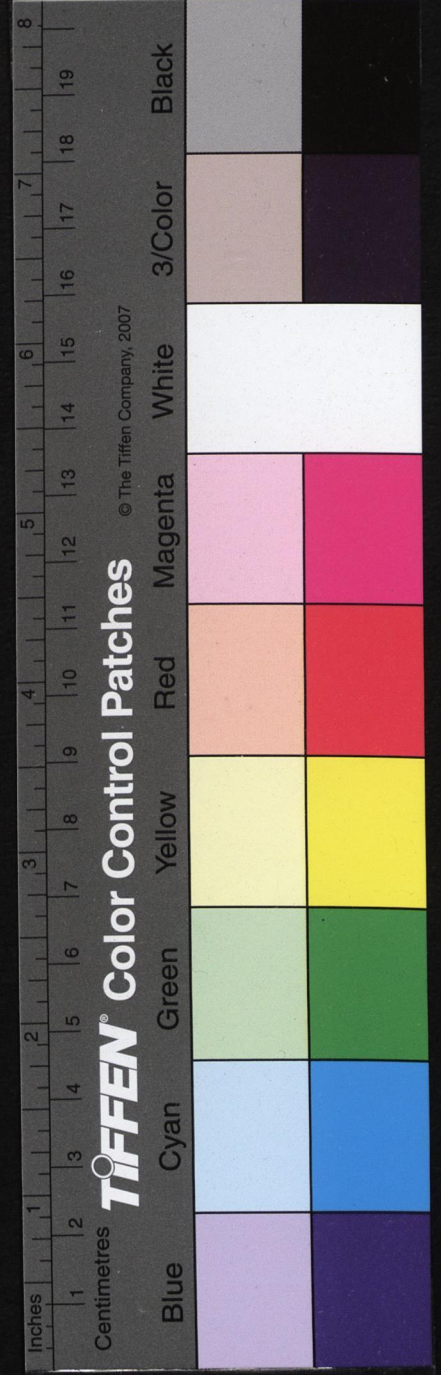
濶不停汚也趙云軍旅所在必先淪井泉凡有警急必頻舉烽燧今井泉不汲烽火不燒則無事矣以王參軍

謀故然采鶴齡云按終朝言已居幕府中得與綸終日相接也沈云按黃希云唐人多言戎麾如杜佑制出總戎

麾是也戎麾出謂嚴武鎮蜀上佐軍機下練士卒則智畧過人矣猛士塞風飈即大風歌意 翠石俄

雙表寒松竟後凋 贈詩焉敢墜 染翰欲無聊 再哭經過

罷離魂去住銷雙表以施之墓者潘岳懷舊賦巖巖雙表列列行楸采鶴齡云贈詩綸贈公之



杜詩集說 卷之十五

詩題云再哭言昔嘗哭掄之官方玉折寄葬與萍漂曠

望渥洼道霏微河漢橋夫人先即世令子各清標

道天馬所來屬令子河漢橋鳥鵲所駕屬夫人左傳註

卽世卒世也死云之官玉折是住而銷魂寄葬萍漂是

去而銷魂公詩賦中必兼此與此章蛟龍鸞鳳是比渥

在河漢是與於排律中見之尤不易得曠望四句哀之

而復 巫峽長雲雨秦城近斗杓馮唐毛髮白歸興日蕭

蕭春秋運斗樞北斗七星第一至第四為魁第五至第七為杓合而為斗說文杓斗柄采鸛齡云掄之喪必歸葬京師故因以流滯自傷仇云公樓夔峽而王返秦中故有歸興蕭然之感

王嗣爽曰前云異骨降松喬後云寒松竟後凋掄蓋以壽考終者且有令子故公哭之而詩不甚悲直以執友云亡不能忘情耳

偶題

文章千古事得失寸心知杜應公詩嘗言文章一小技初無二義也仇云魏文帝典論文章經國之大業不朽

之盛事此卽千古事也曹植曰文作者皆殊列名聲豈

浪垂騷人嗟不見漢道盛於斯胡夏客云騷人已存漢

也前輩飛騰人餘波綺麗為後賢兼舊列郭作歷代各

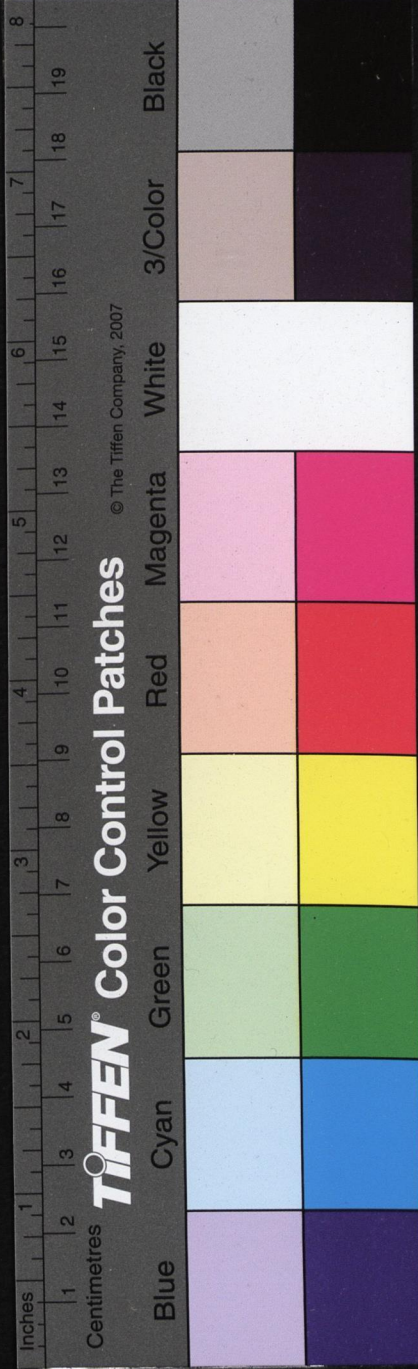
清規趙云文章至於綺麗乃騷雅之末流故曰餘波兼舊制各清規言後人兼取前人制作以為規範公

所謂通相祖述也杜臆少陵一生精力用之文章如成一

部詩集此篇乃一部杜詩總序而起二句乃一部杜詩

所託胎者文章千古事便須有千古識力得失寸心知

則寸心具有千古此文章家秘密藏為古今立言之標



準也作者殊列名不浪垂此二句又千古文人之總括
謂其成就雖不同然寸心皆有獨知者在也三百篇乃
詩家鼻祖而騷體則裔孫也騷人不見則雅頌可知自
蘇李輩倡為五言漢道於斯為盛此又詩之大宗也前
輩如建安黃初諸公飛騰而入至法自儒家有公祖審
六朝尚綺麗亦其餘波不可少也
言以詩名家故云儒家有
即所謂詩是吾家事也
心從弱歲疲永懷江左逸多
謝一作鄴中奇王洙云江左晉所都鄴中魏所都雁云
安七才子之類阮云病即堯舜猶病之病若作謝是遜
謝之意東漢史論律謝蘇而制合亟易又沈約表遠
愧南董近
騷驥皆良馬典論今之文人孔融陳琳王粲
謝遷固
於學無所遺於辭無所假咸自以其麟一作帶好兒顧夏
騷驥於千里仰齊足而並馳麟麟一作帶好兒顧夏
麟麟好兒借車輪徒已斷堂構一作惜仍虧謾作潛夫
用徐陵兒事

論虛傳幼婦碑一作詞莊子輪扁行年七十而老斲輪

字節信隱居著書三十餘篇以幾當時得失不欲章顯
其名故號曰潛夫論魏墨邯鄲淳作曹娥碑蔡邕題其

後曰黃絹幼婦外孫壅白楊修讀之即解得曹操行三
十里乃悟曰黃絹色絲絕字也幼婦少女妙字也外孫

女子之子好字也壅曰受辛之器辭字也言絕妙好辭
在臆舊制清規法也儒家久已有之而妙從心悟自弱

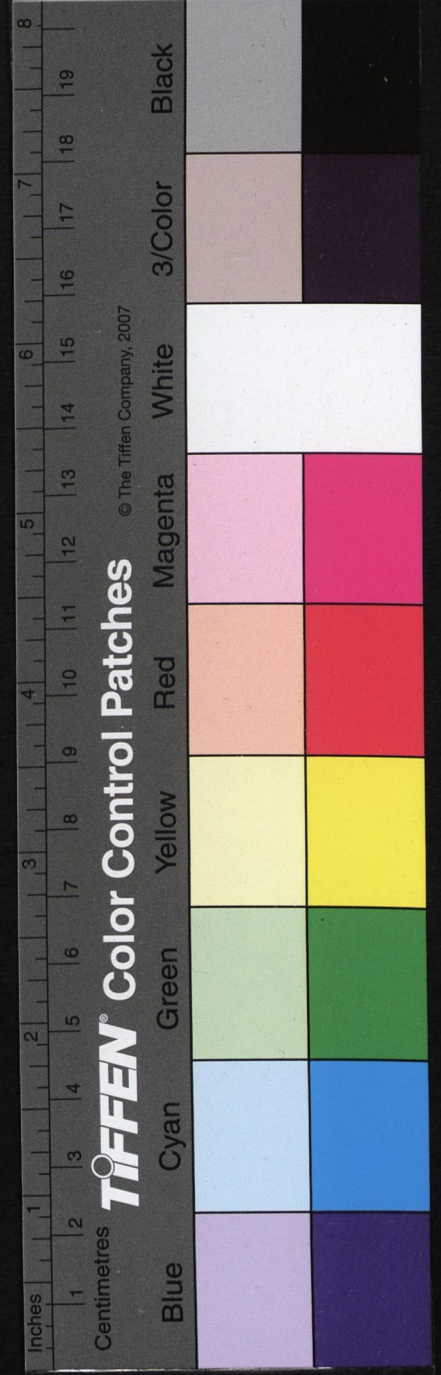
歲會輝精於此每永懷江左之逸却負病於鄴中之奇
江左諸公猶之騷驥無非良馬乃曹家父子如騷驥又

帶好兒此其獨擅之奇也今自信車輪已斷而兒懶夫
學堂構仍虧能如曹家父子乎雖潛夫有論幼婦有詞

竟莫為繼述矣此所病於鄴中奇也宋鶴齡云言騷子
麟兒難得謝輪雖巧肯構無人我之著作亦空傳耳

緣情慰漂蕩抱疾屢遷移經濟慙長策飛棲假一枝在

緣情用陸機語謂作詩也詩緣情生止自慰其漂蕩而
抱疾屢遷又自疏其漂蕩也經濟以下備述漂蕩之意



左思詩集 塵沙傍蜂蠆 江峽繞蛟螭 蕭瑟唐虞遠 聯翩

楚漢危 聖朝兼盜賊 異俗更喧卑 舞鶴賦 賦人寰之喧

楚漢中景物 唐虞四句 傷蜀亂未 鬱鬱星辰劍 蒼蒼雲雨

池 朱鶴齡云 星辰劍用張華事 雲雨池用周瑜語 自喻

也 兩都開幕府 萬寓同 插軍麾 南海殘銅柱 東風避月支

牛宏詩恭已臨萬寓 沈約碑文 軍麾命服之序 音書恨鳥鵲 號怒怪熊羆 稼穡

分詩興柴荆 學士宜 周禮辨土 故山迷白閣 秋水憶黃

皇 當作 陂不敢要佳句 愁來賦別離 死云 恨鳥鵲 家信不

務穡柴荆 夔州居食 白閣皇陂 長安山水 在臆 漂蕩之

瞿唐兩崖

三峽傳何處 雙崖壯此門 黃希云 公作長江云 瞿唐爭

崖開蓋瞿唐乃三峽之門 又兩崖對峙中貫一江望之

如門然 狂臆傳何處 三峽之名互異 壯此門 瞿唐一峽

不移 入天猶石色 穿水忽雲根 仇云 崖人天而青 同一

乃狀其勢 狻猊 麻縛 鬚髯 古蛟龍 窟宅 尊 爾雅 註 獲 猊

而大色 蒼黑 能 獲 搏 人 故 云 獲 黃 生 云 惟 山 高 義 和 冬

水險 故物 得以 八 據 深 藏 日 古 曰 尊 字 法 俱 妙 義 和 冬

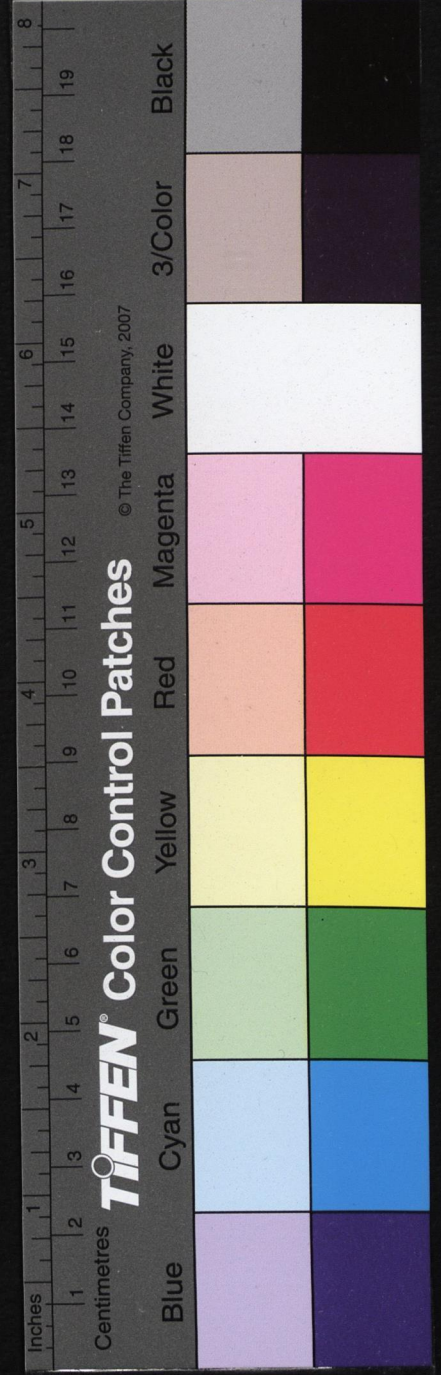
馭 近 淮南 子曰 乘車 為 以 六 龍 義 和 為 之 馭 仇 愁 畏 日

車 翻 季 尤 歇 安 得 壯 士 翻 日 車 狂 臆 冬 時 日 行 南 陸 正

士詩集 卷之十五

卷之十五

七



仇兆鰲曰首點兩崖中咏景物未乃歎其危險

峽口二首方輿勝覽瞿唐峽在夔州東一里舊名西陵峽唐志劍南諸蠻州九十二

無城邑惟髻皮服通典松外諸蠻貞觀末遣兵從西洱河討之西洱河去嵩州西千五百里其地有數十百部落

峽口大江間西南控百蠻城敵連粉堞岸斷受青山開

關多天險防隅一水關仇云防隅水亂離聞鼓角秋氣

動衰顏

仇兆鰲曰此章見形勝而傷世亂也三四申峽口之景五六申控蠻之勢山形斜側故城堞皆欲傍多疊嶂故岸斷見山天險如此而又設關水上真足控制全蜀矣

時清關失險世亂戟如林去矣英雄事荒哉割據心

數賜金原註主人相中丞類分月俸蘆花留客晚楓樹坐猿深疲茶煩親故諸侯

仇兆鰲曰次章迴往事而傷羈旅也上四言形勝之盛衰皆因人事下四言客夔之景况有愧人情英雄

承時清如先武昭烈之平蜀是也割據承世亂如公孫述李特之僭蜀是也孤客對猿不勝悽惻視故贈

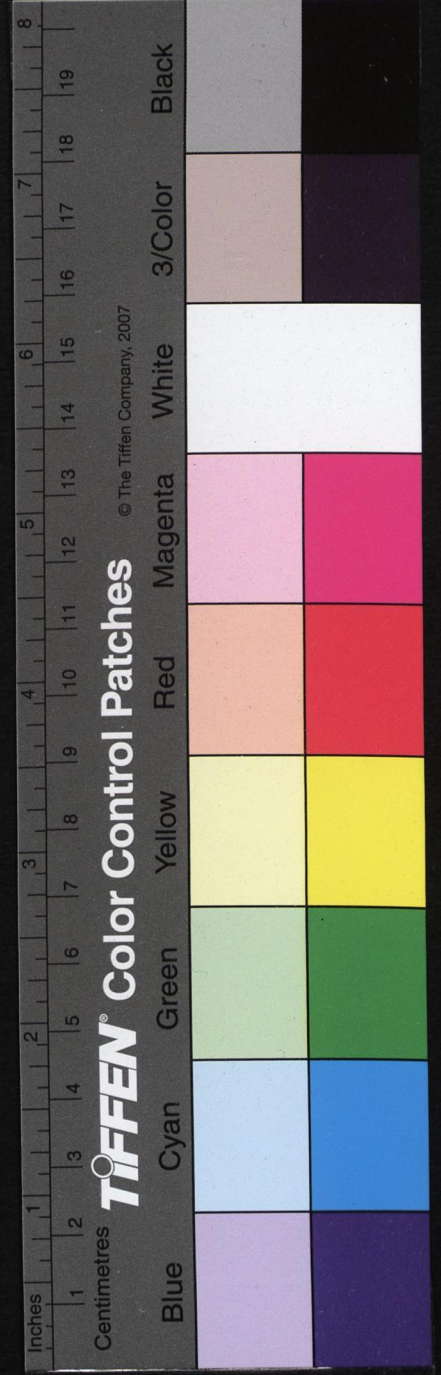
金何解窮愁即坐字下得奇深字下得逸然各有所本張說詩樹坐參猿嘯宋之問詩猿啼江樹深一句

中兩用之

邵長蘅曰感慨深渾豈是書生眼孔

天池全蜀總志天池在夔州府治東巫山縣治亦有之仇云天池山頂上有池也

天池馬不到嵐壁鳥纔通百頃青雲杪會波白石中鬱



紆騰秀氣陸機詩鬱紆遊子情蕭瑟浸寒空直對巫山峽兼疑夏

禹功仇云首二言高百頃言濶層波言清騰氣在魚龍晴時浸寒在陰時對峽指其地禹功歎其奇

開闢有菱芡一作菱古今同豐聞道奔雷黑初看浴日

紅山海經羲和飄零神女雨斷續楚王風欲問支機石

如臨獻寶宮仇云魚龍菱芡池中所謂蓄奔雷四句九秋言池前變態支機二句稱池間神境

驚雁序萬里狎漁翁更是無人處誅茅任薄躬梁元帝纂要秋

日三秋九秋九秋九日也仇云雁序漁翁皆池邊所見者誅茅而居自歎久客夔州

邵長蘅曰穩足

閣夜即西

歲暮陰陽催短景天涯霜雪霽寒宵一作宵五更鼓角聲

悲壯三峽星河影動搖仇云鼓角之聲當更盡而悲壯星河之影映峽水而動搖皆省

野哭千家聞戰伐夷歌是處起漁樵臥龍躍馬

終黃土人事音書漫寂寥舊註臥龍孔明也郭外有孔明廟躍馬公孫述也城上有

白帝祠蜀都賦公孫躍馬而稱帝死云思及千古賢愚同歸於盡則目前人事遠地音書亦漫付之寂寥而已

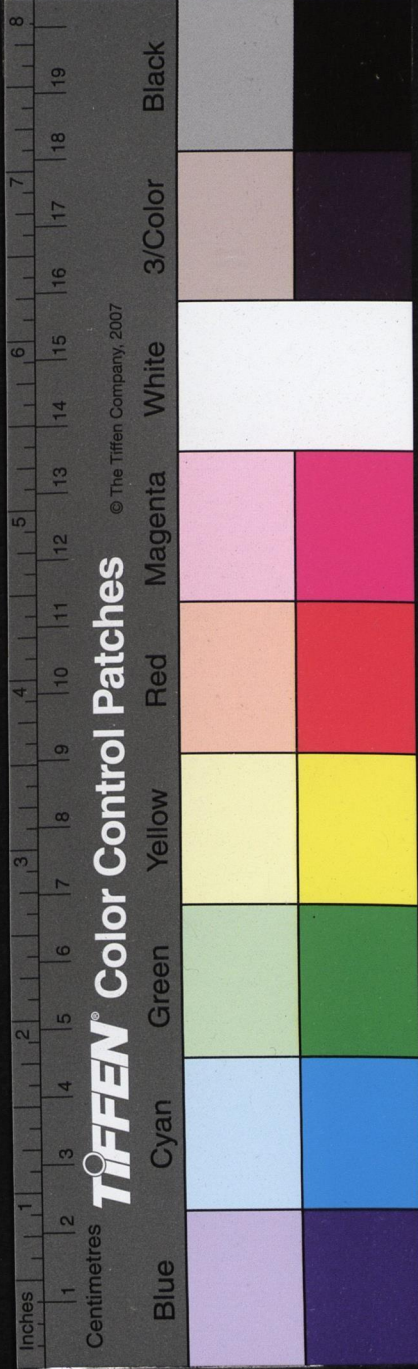
漫徒然也

黃生日題云閣夜而詩及曉景乃知為人事音書之

故徹曉不寐也臥龍躍馬因夔州祠廟而及之

仇兆鰲曰上四閣夜景象下四閣夜情事鼓角夜所聞星河夜所見野哭夷歌將曉所感傷者末則援古

人以自解也查慎行曰寫出霜天將曉高處所見聞者何等悲壯



五六對看見民困而夷樂也古人已矣其奈音書隔絕何此閣夜所感
邵長蘅曰不露一閣夜字無非閣夜神情妙絕渾壯好詩

灑西寒望

水色含羣動朝光切太虛年侵頻悵望興遠一蕭疎

詩後塗猿挂時相學鷗行炯自如瞿唐春欲至定卜灑

西居仇云日映水面其色閃動朝光初起切近太虛此以在山在水對言

王嗣爽曰水色朝光此蕭疎之遠而大者猿挂鷗行

此蕭疎之近而小者灑西卜居又結出望中之意年

景無邊際無絲障直神與境會意超象外矣

仇兆蒼曰此詩題在三四為上下關紐年侵頻望點明寒望興遠蕭疎望時所見

白帝樓

漠漠虛無裏連連睥睨侵樓光去日遠峽影入江深臘

破思端綺春歸待一金去年梅柳意還欲攬邊心詩祇攬我

心杜臆邊心身在邊而心思鄉也

仇兆蒼曰上四城樓之景下四出峽之情太虛之際

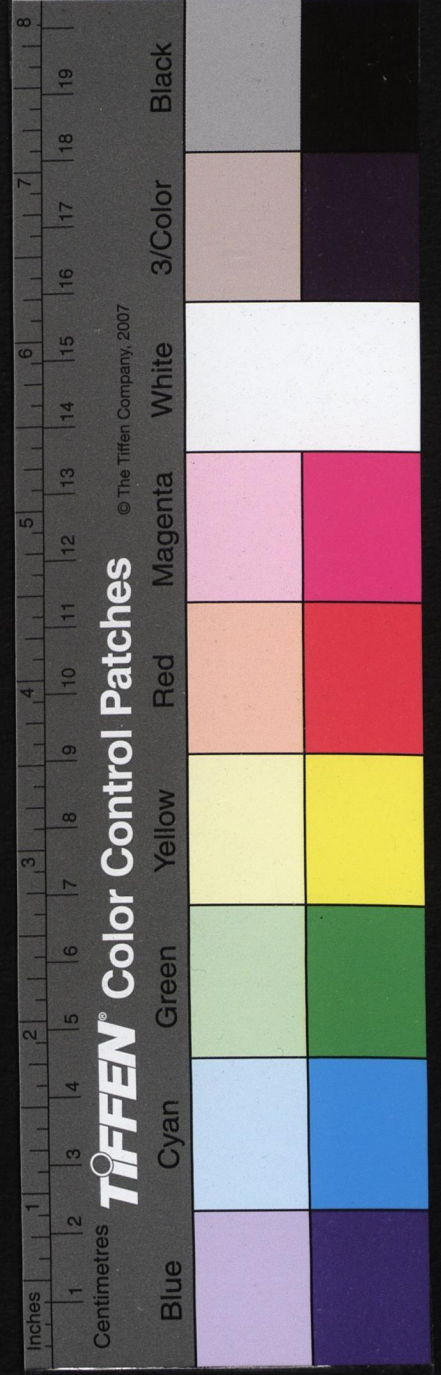
城堞上侵極言城之高峻日照水而其光上映惟樓

高故去日遠峽臨江而其影下垂惟水落故峽影深

臘盡春回正可出峽思端綺一金製春服而作行資

尚不可得恐仍似去年之留滯耳故對梅柳而還動邊心

白帝城樓



江度寒山閣城高絕塞樓杜臆高與度對皆作活字用言樓之高由城高之也如白

帝城最高翠屏宜晚對白谷會深遊急急能鳴雁輕輕

不下鷗莊子莊子舍於故人之家合豎子殺雁烹之豎子曰其能鳴其一不能鳴請奚殺主人曰殺

不能鳴者列子海上有人每旦從鷗鳥遊鷗鳥之至者百數而不止其父曰鷗鳥從汝遊汝取來吾玩之明日

鷗鳥舞而夷陵春色起漸擬放扁舟

仇兆鰲曰此登樓而有出峽之思也公舊居西閣因上城樓而回望之晚對則返照增妍深遊則佳境遍

歷此樓前所見者又以鳴雁輕鷗興起春日放舟此江邊所感者陳子昂詩不及能鳴雁徒思海上鷗五

六本此而語更工秀

曉望白帝城鹽山杜臆山有夷陵夷水出焉水色清照十丈名為

江清

徐步攜斑杖看山仰白頭翠深開斷壁紅遠結飛樓日

出清江望暄和散旅愁春城見松雪始擬進歸舟

王嗣爽曰城中見日初出從清江而望此山兼以日氣暄和真足散旅人之愁旅人以即次為安謂其堪

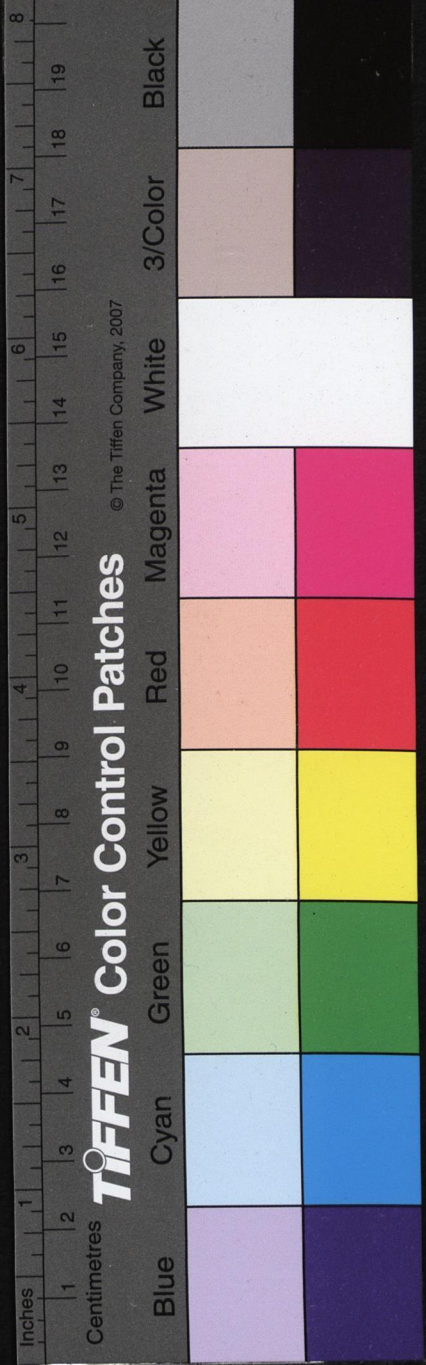
卜居也春城安得有雪亦謂鹽山似之見此佳景而始擬進舟有不忍憇然之意

仇兆鰲曰壁切山樓切城皆仰頭所見者斷壁開處見其深翠飛樓結處見其遠紅此用倒裝法歸舟本

擬出峽今盼望鹽山而特進舟也此詩上四句是整對下四句散行與早花詩同屬變化之格

按五六似屬整對杜臆仇註一說恐皆錯會

峽隘杜臆公心欲出峽故覺其隘也



聞說江陵府雲沙靜一作眇然白魚如切玉朱橘不論

錢水有遠湖樹人今何處船青山各陳作在眼冠臆青

眼正對其人言却望峽中天

盧元昌曰初云聞說欲往而未得往末云却望不欲

留而却留也江陵即荆州峽中石窄須仰望乃見天

光仇兆鰲曰雲沙思其風景魚橘思其物產遠湖樹遙

冬深

花葉隨易惟天意江溪共石根早霞隨類影寒水各依

痕趙云隨類影言易下楊朱淚難招楚客魂風濤暮不

穩捨棹宿誰門

王嗣奭曰此在五律中另一奇格

仇兆鰲曰上四冬深之景下四舟行有感此章全用

倒插花葉惟天意以早霞隨類影也江溪共石根以

寒水各依痕也易下楊朱淚以風濤暮不穩也難招

楚客魂以捨棹宿誰門也初疑寒水與石根緊承早

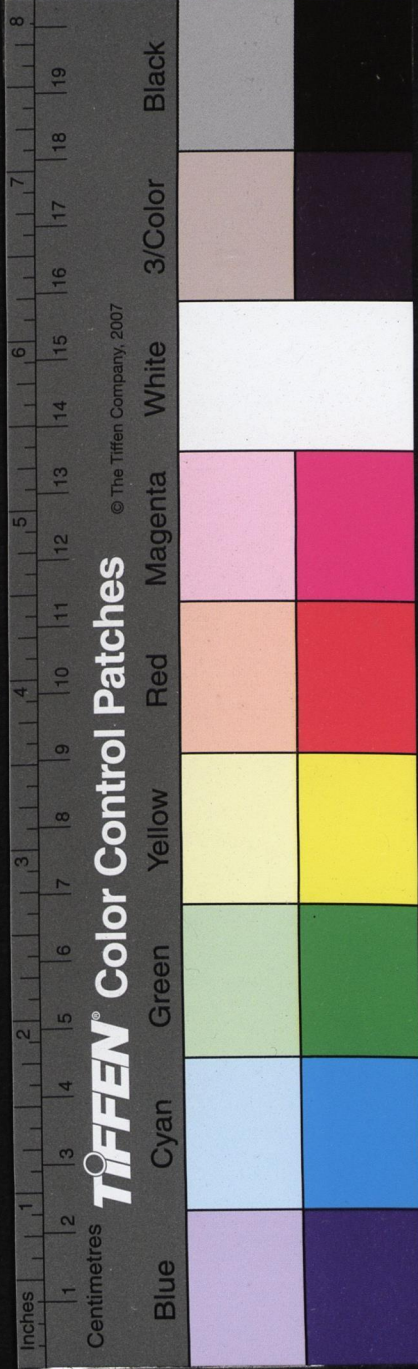
霞與花葉似不相貫後見杜臆方悟霞狀變化如花

如葉耳益霞有紅紫青諸色故比之花葉且玩天意

二字明屬早霞矣起句特奇

凜冽倦元冬耗於元冬負隨嗜飛閣羲和流德澤廣

其帝顓頊太陽信深仁衰氣歛有託欹傾煩注眼容易



杜詩集說 卷之十五

收病脚仇云首聯敘題唯可禦寒是義和施澤而顯項

坐久而起行也地傾注視恐病脚偶蹉流離木杪猿

躑躅山巔鶴朋知苦聚散哀樂日已作英華作亦已昨即事會賦

詩人生忽如昨英華作錯古來遭喪亂賢聖盡蕭索胡為將

暮年憂世心力弱仇云木猿山鶴閣前所見流離圖

援古以自慰心力已弱何堪加憂乎不離西閣二首

江柳非時發江花冷色頹地偏應有瘴臘近已含春失

學從愚子無家任老身不知西閣意肯別定留人范云

手擬定留人我別顧宸曰公詩用定字有兩義定卜灤西居是決詞肯

別定留人是疑詞杭州定越州亦然仇兆鰲曰非時先發當冷頻開此見地暖含春也失

西閣從人別人今亦故亭復古編停本亭後人別作

耳江雲飄素練石壁斷空青原信詩空滄海先迎日銀

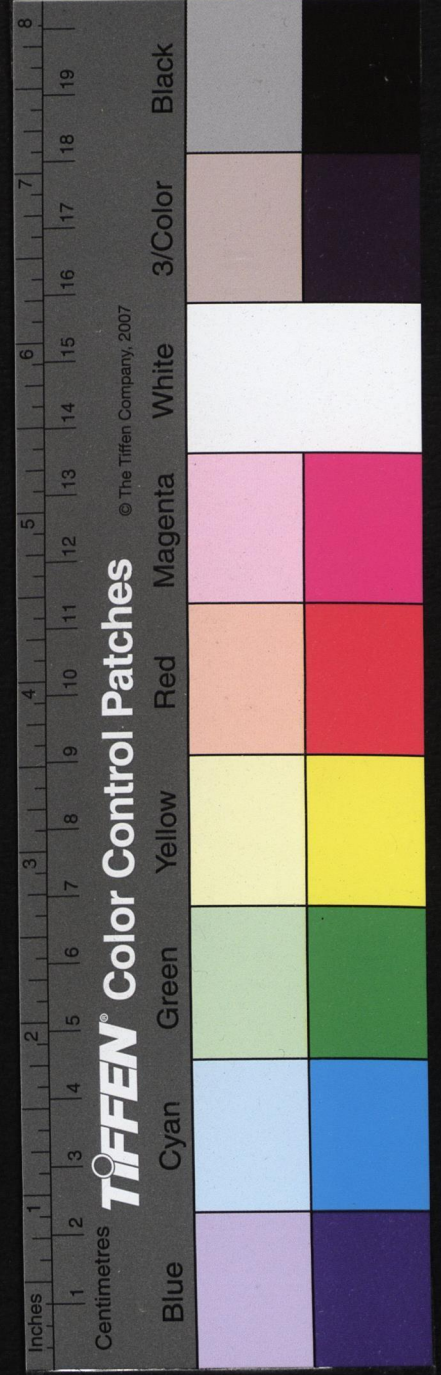
河倒列星平生耽勝事吁怪始初經采鶴齡云以勝槩

仇兆鰲曰西閣何心亦任人別去只人不能離直視

為故亭耳江雲飄而白如素練石壁斷而空處皆青

此閣上近景曉登樓而海日先迎夜臨窓而星河倒

無可歎而驚駭乎西閣之中亦差堪自遣矣



縛雞行

小奴縛雞向市賣。雞被縛急相喧爭。家中厭雞食蟲蟻。不知雞賣還遭烹。蟲雞於人何厚薄。吾叱奴人解其縛。雞蟲得失無了時。黃生云得失指用心於物言注目寒江倚山閣。

趙次公曰黃魯直達此詩之旨其書醮池寺書堂云小點大癡螭捕蟬有餘不足夔憐虻退食歸來北窓夢一江風月越漁船可與言詩者當自解也洪邁曰縛雞行自是一段好議論至結句之妙尤非思議所及李德遠賦東西船行全擬其意東船得風帆席高千里瞬息輕鴻毛西船見笑苦遲鈍流汗撐折百張篙明日風翻波浪異西笑東船却如此東西相笑無已時我但行藏任天理與注目寒江不可同日語得奪胎法但行藏任天理與注目寒江不可同日語耳

王嗣爽曰雞蟲不此兩全故云得失無了時計無所出惟有望江倚閣而已寫出一時情事如畫

折檻行漢朱雲傳雲請賜尚方斬馬劍斷佞臣一人頭以厲其餘上問誰也對曰安昌侯張禹帝大怒命御史將雲下雲攀殿檻檻折注檻軒前禍也

侯張禹帝大怒命御史將雲下雲攀殿檻檻折注檻軒前禍也

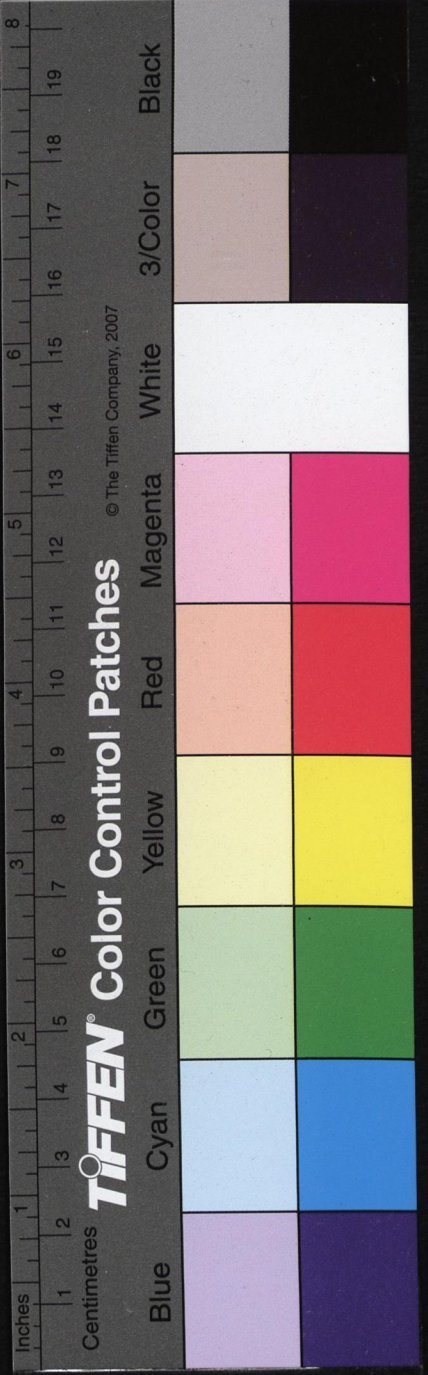
嗚呼房魏不復見。秦王學士時難羨。蔡夢弼云此歎房魏之直諫不可得

因泛思秦王時之十八學上也青衿胄子困泥塗。白馬將軍若雷電。千

載少侶朱雲人。至今折檻空嶙峋。朱雲傳後當治殿檻上日勿易因而飾之

以旌婁公不語宋公語。尚憶先皇容直臣。婁公朱公婁師德宋璟也

仇兆鰲曰上四歎中官之恣橫下慨當時無救正者首憶太宗末憶明皇乃傷今而思古也



杜詩集說卷之十五 嘉興江浩然孟亭氏纂輯 男 堦聲先校

杜詩集說卷之十六

嘉興江浩然孟亭氏纂輯

男 堦聲先校

大歷中公居夔州作

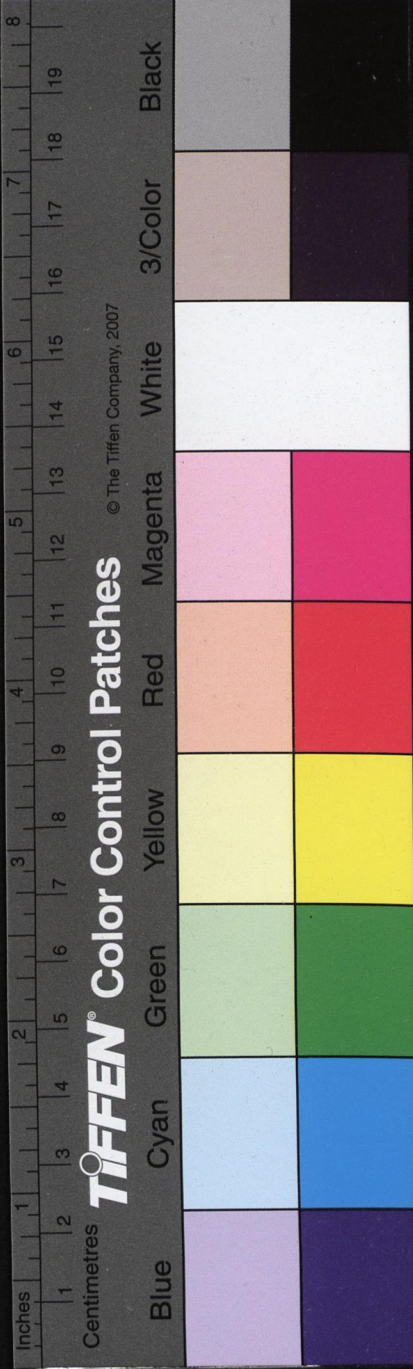
立春

春日春盤細生菜。忽憶兩京梅發時。盤出高門行白玉。

菜傳纖手送青絲。 （撫遺）東晉李鄴立春日命以蘆蕪芹

春餅生菜蔬春盤黃生云生菜韭也歐公歸田錄楊大年為文務避俗語門生摘其德邁九皇之句諷之云未

知何時得買生菜以九皇音近韭黃也仇云詩言青絲指韭良是東坡詩漸覺東風料峭寒青蒿黃韭試春盤



杜詩集說卷之十五
小昔蜀太宗末蜀思皇八封公
此水蒼曰土四爐中官之志
前田建公不語宋公結前於皇
燿少即未雲人至今吟味
因去思秦王報 詩何自
此判與賊不封景秦王
此詩集說卷之十五終

杜詩集說卷之十六

嘉興江浩然孟亭氏纂輯

大歷中公居夔州作

立春

春日春盤細生菜忽憶兩京梅發時盤出高門行白玉

菜傳纖手送青絲

蘇遺東晉李鄴立春日命以蘆葍芹芽為菜盤和餽貺四時寶鏡立春日

春餅生菜蔬春盤黃生云生菜韭也歐公歸田錄楊大年為文務避俗語門生摘其德邁九皇之句諷之云未

知何時得買生菜以九皇音近韭黃也仇云詩言青絲指韭良是東坡詩漸覺東風料峭寒青蒿黃韭試春盤



或曰高門概言高大之門。巫峽寒江那對眼。杜陵遠客不勝悲。此身未知歸定處。呼兒覓紙一題詩。

王嗣夷曰通章只是一箇悲意人但知其悲一身之飄泊而不知其悲兩京之蕭索也對春盤生菜憶及兩京盛時今老客峽江則兩京失其盛而身亦失其居矣悲曰不勝包身世無窮之感
仇兆鰲曰上四憶兩京春日下四感夔江春日三開分承盤菜而意却貫穿菜經纖手玉盤傳送二句倒敘那對眼謂那堪對眼歸定處謂欲歸兩京尙無定處也
邵長蘅曰老境

王十五前閣會

楚岸收新雨。邵云夔州古楚地故云楚岸春臺引細風。春臺託蔭寒

水札云此指閣下石臺情人來石上。鮑照詩留待情人鮮鱠出江中。鄰舍

煩書札肩輿。強老翁病身。虛俊味海之。俊味餽膳之。至

妙何幸。飫兒童。

王嗣夷曰以鄰舍而致札迎輿見其殷勤又且飫及兒童見札中并招其子
仇兆鰲曰上二前閣春景三四王君宴會下序始終致曲之情
邵長蘅曰淺淺語自好

崔評事弟許相迎不到。應慮老夫見泥雨。怯出

必慙佳期走筆戲簡。邵云崔評事公之表弟按身過花間一聯真乃無驕

獵酒人口氣戲極矣



江閣邀賓許馬迎。午時起坐自天明。浮雲不負青春色。

細雨何孤白帝城。身過花間露濕好。醉於馬上往來輕。

虛疑皓首衝泥怯。實少銀鞍傍險行。

仇兆鰲曰：起結二聯，賓主雙關。中間四句，述坐時望迎之意。本是邀賓江閣許馬迎，天明起坐至午時兩句，皆用倒裝法。邵長蘅曰：江閣公所寓白帝城，崔所居通首逐句順下，俱帶戲詞。

愁

原註：強戲為吳體。黃生云：皮陸集中亦有吳體詩，乃當時俚俗為此體耳。詩流不屑效之。

杜公篇什既眾，時出變調。凡集中拗律皆屬此體，偶發例於此。曰戲者，明非正律也。

江草日日喚愁生。巫峽泠泠非世情。王維楨云：楚詞：青

遊兮不歸，此即首句意。次句意：盤渦鷺浴底心，性獨無情極。愁時獨向東，即次句意。

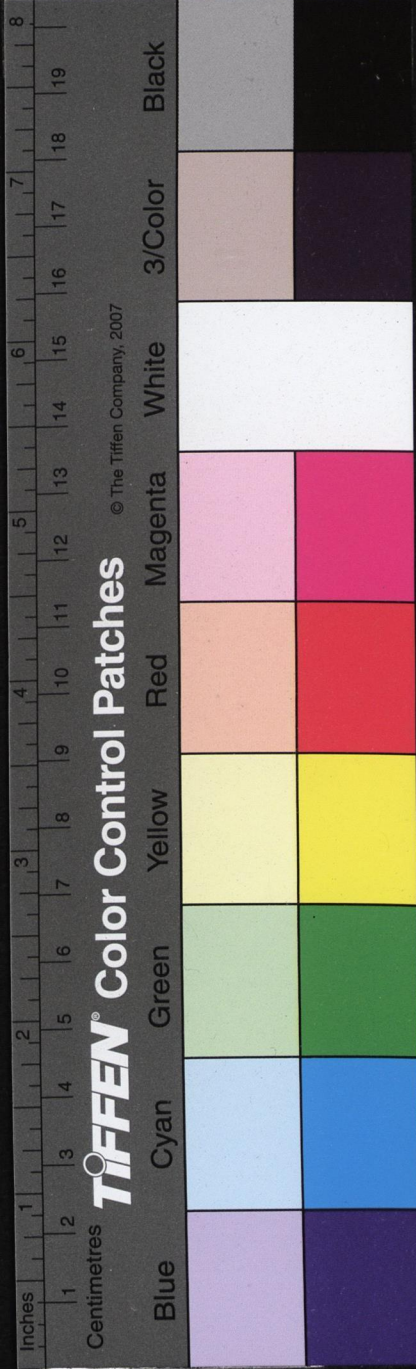
樹花發自分明。十年戎馬暗萬國。異域賓客老孤

城。渭水秦山得見否。人今罷病虎縱橫。仇云：南國指洛陽，孤城指夔州。

渭水秦山指長安人罷病民力竭，虎縱橫暴歛亟也。

王嗣奭曰：胸有抑鬱不平之氣，而以拗體發之。公之拗體大都如是。愁人心事觸目可憎，如江草新生却謂喚起愁思，巫峽中流却謂不近人情。盤渦鷺浴本自得也，疑其有何心性。獨樹花發此春意也，謂其只自分明，愁出非常，故情亦反常耳。下文所云真異常之愁也。

仇兆鰲曰：上四敘夔州景物觸愁之端，下四憶長安時事致愁之故。戎馬南國，前此勢不可歸。客老孤城，目前身不可歸。人病虎橫，將來時不可歸。託身無處，愁難自遣矣。



邵長蘅曰均體別致故爾生新

晝夢

二月饒睡昏昏然不獨夜短晝分眠仇云饒睡多睡也

分之時按分者謂夜短眠不足而晝再分之也邵註恐非詩意桃花氣暖眼自醉春渚

日落夢相牽吳論二月昏昏多睡不獨夜短而思晝眠止因暖氣倦神故日落而夢猶未醒耳

故鄉門巷荆棘底中原君臣豺虎邊安得務農息戰鬪

普天無吏橫索錢張延云務農息兵吏無橫歛則中原清而故鄉可歸矣

仇兆鰲曰上四致夢之由五六夢中之景末則夢醒而慨世也邵長蘅曰七律變調氣自蒼茫大家正須有此

入宅三首

奔峭背赤甲謝靈運詩徒旅奔奔峭邵斷崖當白鹽云

昔赤甲之奔峭當白鹽之斷崖以二山形勢明宅之向背客居愧遷次王洙云次舍也遷次移居

也春酒一作漸多添花亞欲移竹詩談二編亞義如壓言低披也黃云亞乃

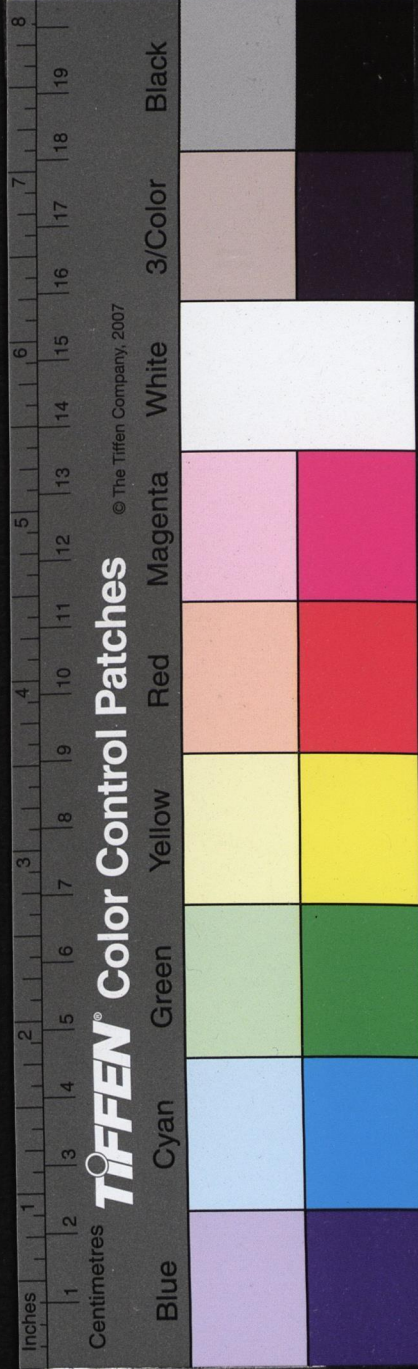
之意鳥窺新捲簾衰年不敢恨勝槩欲相兼

仇兆鰲曰此詩八句整對而虛實相間首聯宅外景三聯宅內景春色起花鳥勝槩總六句花壓竹枝愛

花故須移竹鳥常入室捲簾故復來窺藉此娛老故

不恨屢遷亂後居難定春歸客未還水生魚復浦地志夔治魚復

巨魚却步不得雲暖麝香山夔州圖經麝香山在州東南一百五十五里山出麝



看多使者一一問函關永經註潼關歷北出函谷關

仇兆鰲曰三四寫景承上春歸下四敘情應客未還

半頂見髮之少是老狀過眉見杖之長是病狀問函

關者望亂定而還鄉也

宋玉歸州宅雲通白帝城唐書歸州屬山南東道武德二年析夔州之秭歸巴東置

吾人淹老病旅食豈才名峽口風常急江流氣不平只

應與兒子飄轉任浮生

王嗣夔曰公欲北還必過歸州雲通白帝見相去不

遠仇兆鰲曰淹老病久留白帝豈才名不如宋玉二句分承風急江翻歸州且不易到何況故鄉亦惟隨地

漂轉而已

赤甲

小居赤甲遷居新兩見巫山楚水春炙背可以獻天子

美芹由來知野人列子宋國有田父謂其妻曰負日之

康絕交書野人有快炙背而美芹子者荆州鄭薛寄詩

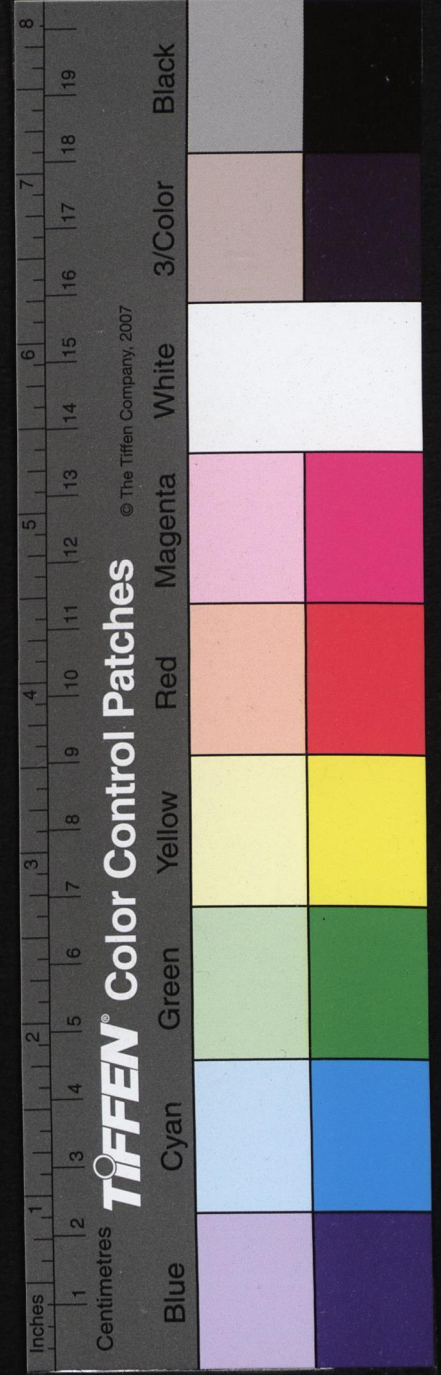
欲獻之至尊雖有區區之意亦已疎矣一作近蜀客郗音隙岑非我鄰

郎中評事飲病從深酌道吾真岑參云鄭審薛據郗昂

朱翰曰小居遷居重複無法獻天子突甚由來知野

人筋脉不收中聯厄塞全無頓挫磊落氣象笑接不

識峨嵋老知余嬾是真偷出潦倒甚矣且抱病何能



深酌與比來病酒開涓滴參看自知
仇兆鰲曰公初遷赤甲而云兩見春色者自去春至
夔已經兩春矣多背食芹述春山景物兼有朝野濶
絕之感鄭薛在荆寄詩頗近岑郊在蜀漸與之遠惟
接郎中評事喜得酌酒而道真情

歸羨遼東鶴吟同楚執珪未成遊碧海著處覓丹梯雲

嶂寬江北春耕破灤西仇云破是破土黃希云灤西在白帝城之東桃紅客

若至定似昔晉一作人迷

王嗣爽曰公以此地為桃源直往遊秦計矣

仇兆鰲曰上四客居有感下欲託居灤西也丁公魂

歸故里莊烏病而吟越皆不忘故鄉者故借以自方

碧海丹梯不能水行而復山妻江北即灤西其地

竟平故可掛神

暮春題灤西新賃草屋五首

久嗟三峽客再與暮春期百舌欲無語趙云反舌無聲在芒種後十日

今欲無語繁花能幾時谷虛雲氣薄波亂日華遲戰伐

何由定哀傷不在茲

王嗣爽曰久客而再逢暮春見非初意百舌二句見

物候易遷谷虛二句見灤土堪適
仇兆鰲曰谷內雲升春晴故薄波中日漾春長故遲
不在茲言豈不在此戰伐
此邦千樹橘不見比封君史貨殖傳封者衣租稅千戶之君歲率二十萬蜀漢江陵
千樹橘其人皆
與千戶侯等 養拙干戈際全生麋鹿羣畏人江北草



旅食灑西雲萬里巴渝曲三年實飽聞

仇兆鰲曰地產貧瘠而託居於此不過為養拙全生計耳身際干戈故畏人而依江北之草同羣麋鹿故旅食而伴灑西之雲二年間曲即所謂久嗟三峽客也

絲雲陰復白錦樹曉

晉作晚

來青身世雙蓬鬢乾坤一草

亭題訪云雙蓬鬢老無所歸成草亭窮無所歸

哀歌時自惜醉舞為誰醒細

雨荷鋤立江猿吟翠屏

黃生曰此詩首尾實而中間虛是實包虛格惟杜有之三四乃藏頭句法若申言之則悠悠身世雙蓬鬢落落乾坤一草亭耳江猿吟翠屏即白鷗元水宿何事有餘哀意而含蓄較深永矣

壯年學書劍他日委泥沙事主非無祿浮生即有涯高齋依藥餌絕域改夷華喪亂丹心破王臣未一家

指草屋絕域指漢山春華燦暮春喪亂應前戰伐王臣未諸鎮猶多叛志也

仇兆鰲曰書劍委於泥沙欲用而世不見用也非無祿前曾授官即有涯後無餘望矣五六承浮生七八承事主

欲陳濟世策已老尚書郎不息豺狼鬪空慙鴛鴦行時

危人事急

晉作惡

風逆

晉作急

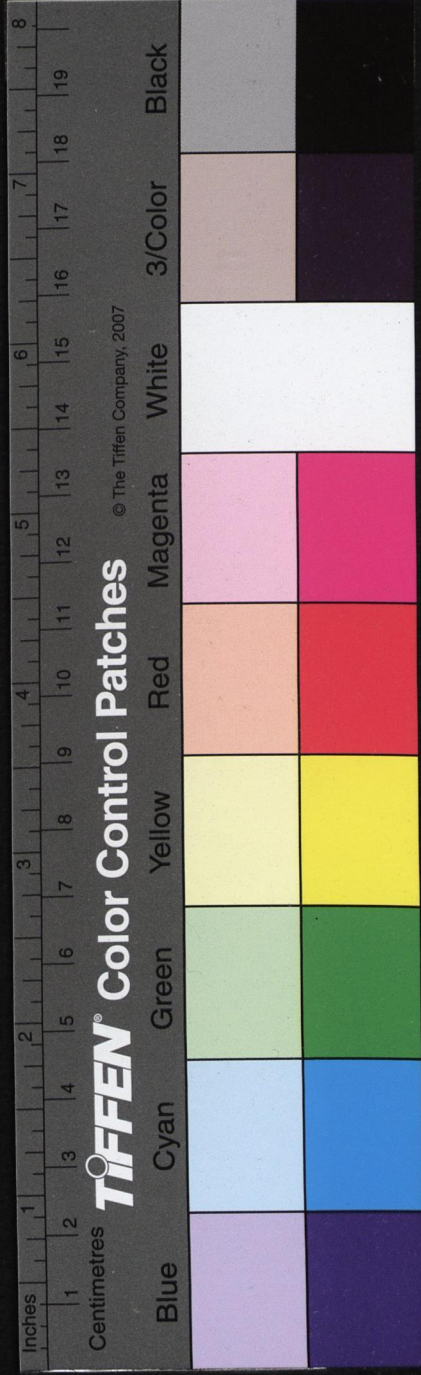
羽毛傷落日悲江漢中宵淚

滿牀

王嗣彙曰落日增悲終宵流淚則草屋亦非安居之地矣

仇兆鰲曰有策莫陳故豺狼未息省郎空老故鴛鴦終慙人事危見狼鬪方張羽毛傷見鴛鴦行莫起末二





又總頂上六此逐句分承也

暮春

臥病擁塞在峽中。瀟湘洞庭虛映空。楚天不斷四時雨。巫峽常吹千里風。沙上草閣柳新闌。一作城邊野池蓮。欲紅暮春鴛鴦立。洲渚挾子翻飛還。一叢。說文叢聚也。與子叢聚而飛也。

王嗣爽曰公本欲初春下峽病至暮春則舟不可行矣故有慨于臥病擁塞也擁塞則瀟湘不可到而虛此映空水色矣風雨不絕旅增悶而柳開蓮紅又邵長蘅曰疎放僥老氣

卽事

暮春三月巫峽長。晶胡了晶行雲浮。無一作日光。荆州記峽巫峽長。陶潛平雷聲忽送千峯雨。花氣渾如百和香。詩晶晶山上平雷聲忽送千峯雨。花氣渾如百和香。博山爐中百和香。黃鶯過水翻迴去。燕子衝泥濕不妨。鬱金蘇合與都梁。黃鶯過水翻迴去。燕子衝泥濕不妨。飛閣卷簾圖畫裏。虛無只少對瀟湘。

仇兆鰲曰上六春景所謂卽事末乃自道出峽之意雲浮日光而過其色晶晶然雷雨將作矣乍雨忽晴香氣撲人鶯來燕往物各適情捲簾一望真如畫圖但以久臥峽中故思江湖之映空耳鶯畏雨故翻迴燕乘雨故啣泥飛閣卽西閣虛無空曠貌查慎行曰是暮春在峽中驟雨乍晴層次如畫春雨閣江雨有懷鄭興設典設郎四人

春。雨。鬧。鬧。塞。晉作峽中早晚來自楚王宮亂波紛披已

打岸弱雲狼藉不禁風寵光蕙葉與多碧點注桃花舒

小紅。紫桃雜綴曰寵光點注唐時有此二語施之官職選授間則寵光乃特恩之念點注注授之意願云此詩寵光點注

加之恩蕙桃獨露也。谷口子真正憶汝岸高瀼滑隈西

東。仇兆鰲曰波撼雲飛木雨而狂風先發蕙碧桃紅經

雨而花木爭初不禁不能耐風也

邵長蘅曰寵光點注此等用字學之有病

熟食日示宗文宗武舊註秦人呼寒食為熟食節以禁烟火預辦熟食

消渴遊江漢羈縻尚甲兵幾年逢熟食萬里逼清明杜

客遊羈縻茫茫過去至熟食之日松柏邨山路風光作

花白帝城元和郡縣志北邨山在河南府偃師縣北二里楊佺期洛城記邨山古今東洛九原之地

也舊註子美先塋在洛流寓不能展省汝曹催我老回

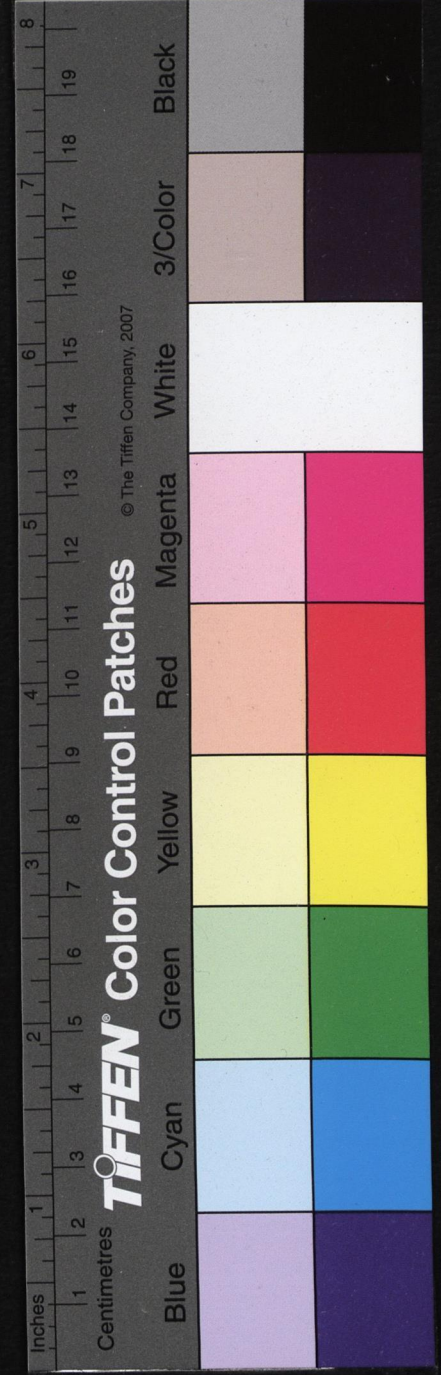
首淚縱橫指山

仇兆鰲曰邨山舊隴拜掃久荒故對白帝風花不勝

林場况子年日長已年日衰有似催之老者故山不

又示兩兒

令節成吾老他時見汝心劉辰翁云他時見汝思親之心謂身後寒食浮生





看物變為恨與年深長葛書難得江州涕不禁舊唐書長葛縣

屬許州隋分許昌縣置江州潯陽郡屬江西南道本九江郡天寶元年更名團圓思弟妹行

坐白頭吟

張表臣珊瑚詩話寒食之名起於禁火拜掃之儀因於禮經昔者宗子去在他國庶子無廟孔子許望墓為壇以時祭祀此其本也
仇兆鰲曰恨字有兩意一恨久遠墳墓一恨遠離弟妹

得舍弟觀書自中都已達江陵今茲暮春月末

行李合到夔州悲喜相兼團圓可待賦詩即事

情見五詞唐書至德二載以西京為中京死二

爾到晉作江陵府何時到峽州州離生有別聚集病應

瘳。颯颯開啼眼。朝朝上水樓。老翁須付託。白骨更何憂。

邵長蘅曰情事切至總有一片真氣貫注其間便覺首首絕頂不必摘句稱佳

喜觀即到復題短篇二首祝云按譚元春云書到汝為人即妻孥怪

我在意以下句來經戰伐新證之良是杜臆

巫峽千山暗。終南萬里春。病中吾見弟。書到汝為人。意

一作答兒童問來經戰伐新塵。泊船悲喜後。欸欸話

歸秦。

黃生日開書之時其子在傍詢叔動定且答且讀兄弟叔姪之情具見又曰杜詩有兩句斷續看者兩京

三十口雖在命如絲上七字連說下三字另住病中

吾見弟書到汝為人亦然

仇兆鰲曰首二悲三四是喜五六喜中之悲七八

待爾嗔鳥鵲西京雜記乾鵲拋書示鶴鶴枝間喜不去

原上急曾經江閣嫌津柳風帆數聲驛亭朱鶴齡云嫌

望眼應論十年事愁晉作絕始星星作愁絕始星星黃

生云愁絕愁死也星星蘇醒也言死去復生也此

仇兆鰲曰此章仍不出悲喜兩意烏鵲棲枝喜也鶴

至遂嗔鳥鵲難憑矣將拋書以示鶴鶴欲問來時消

息耳鵲在枝間若報喜而不去復望之也鶴鵲原上

語展轉盼望之情五六即前朝朝上水樓也談及十

返照演義詩成後偶舉二字

楚王宮北正黃昏白帝城西過雨痕返照入江翻石壁

歸雲擁樹失山村衰年病肺惟高枕絕塞愁時早閉門

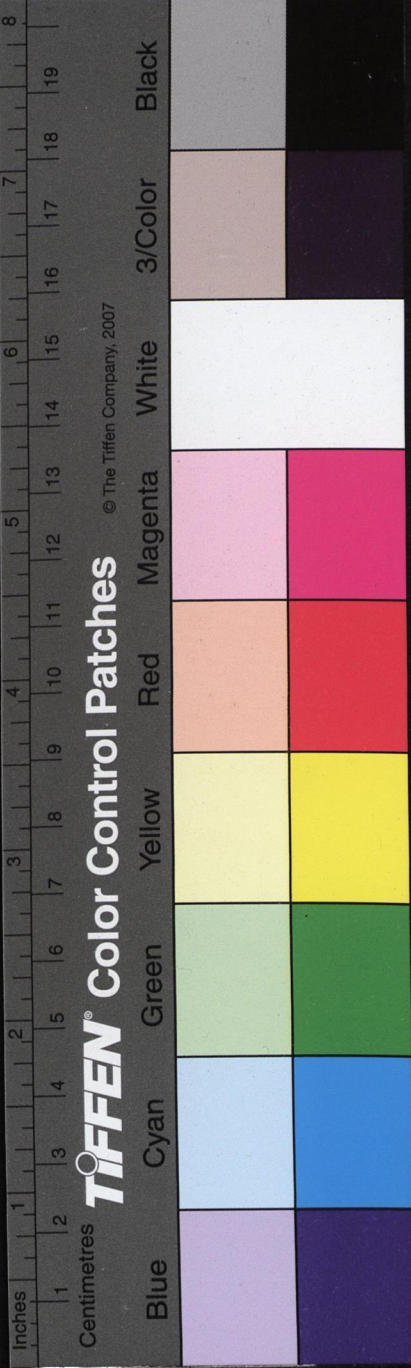
不可久留豺虎亂南方實有未招魂

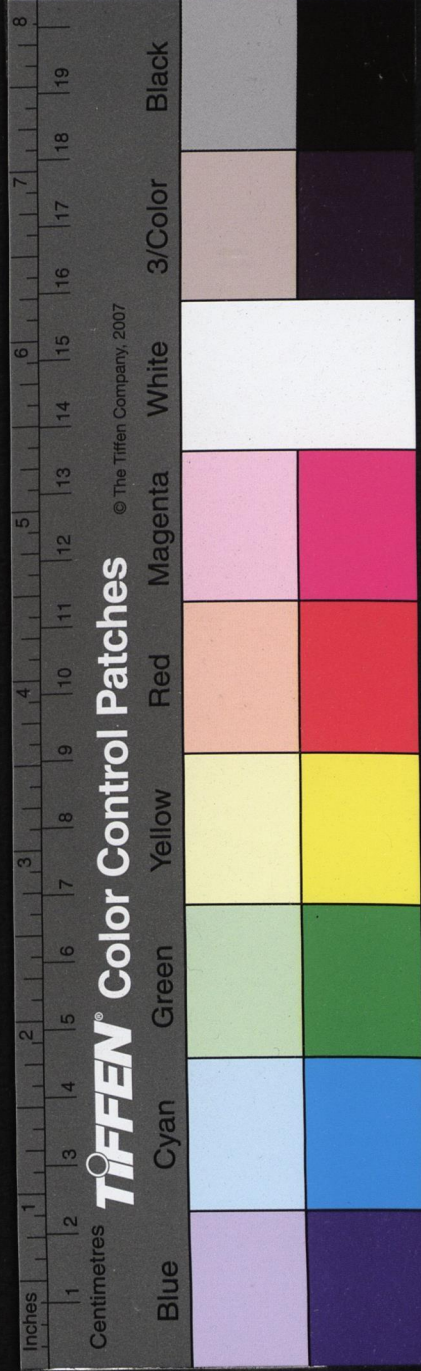
仇兆鰲曰雨痕初過故日照江而石壁之影搖動黃

昏乍照故雲擁樹而山村之路遮迷此時方欲高枕

散之旅魂未必能招之北歸耳愁時指亂招魂自謂

查慎行曰前四句寫返照後四句感慨入情





晴二首

久雨巫山暗新晴錦繡文一作碧知湖外草紅見海東

雲竟日鶯相和摩霄鶴數羣野花乾更落風處急紛紛

化兆鰲曰三四新晴遠景下四新晴近景錦繡文晴光映於山色碧字紅字另讀與青惜峯嵐過黃知橘抽來句法相同鶯和鶴羣自慨羈孤花落紛紛歎已飄零也

啼鳥爭引子鳴鶴不歸林下食遭泥去高飛恨久陰雨

聲衝塞盡日氣射江深迴首周南客驅馳魏闕心漢書

遷傳太史公留滯周南詎如淳曰周南洛陽也張晏云洛陽而謂周南者自峽以東皆周南之地也呂氏春秋中山公子謂詹子曰身在

一雨聲日氣點明題意未傷羈旅不歸也衝塞射江與魏闕相照

雨

始賀天休雨還嗟地出雷易雷出地奮豫驟看浮峽過密作渡

江來牛馬行無色莊子秋水時至兩涘渚涯之間不辯牛馬蛟龍鬪不開

行無色從雨密來鬪不開從雨驟來干戈盛陰氣未必上句喻凋殘未起下句喻戰爭不休

白陽臺

仇兆鰲曰乍晴復雷雨將作矣中四狀其雨至而勢大末言此關人事所召非由地氣使然詩蓋有感而作也

月三首

斷續巫山雨。天河此夜新。若無青嶂月。愁破白頭人。颯
颯移深樹。蝦蟆沒半輪。故園當北斗。直指照西秦。仇云故園

指杜曲秦城上當北斗公故居所在

仇北鰲曰嶂月新懸故旅愁暫解空照西秦則客愁仍在上是玩月而喜下是思家而悲移深樹避明月沒半輪上弦月也

併照巫山出。新窺楚水清。羈棲愁對

明。仇云以羈棲愁對必驗升沈體。如知進退情。不違銀

漢落亦伴玉繩橫。

仇兆鰲曰併照承上水照從月言合下明字窺就入言合下見字升沈進退乃二十四迴中所見者升沈謂月有出沒進退謂月有盈虧上弦之月早升故夜違銀漢而先落下弦之月遲升故曉伴玉繩而猶橫不亦二字活看謂不是如彼亦是如此

萬里瞿唐峽。一作春來六上弦。時時開暗室。故故滿青

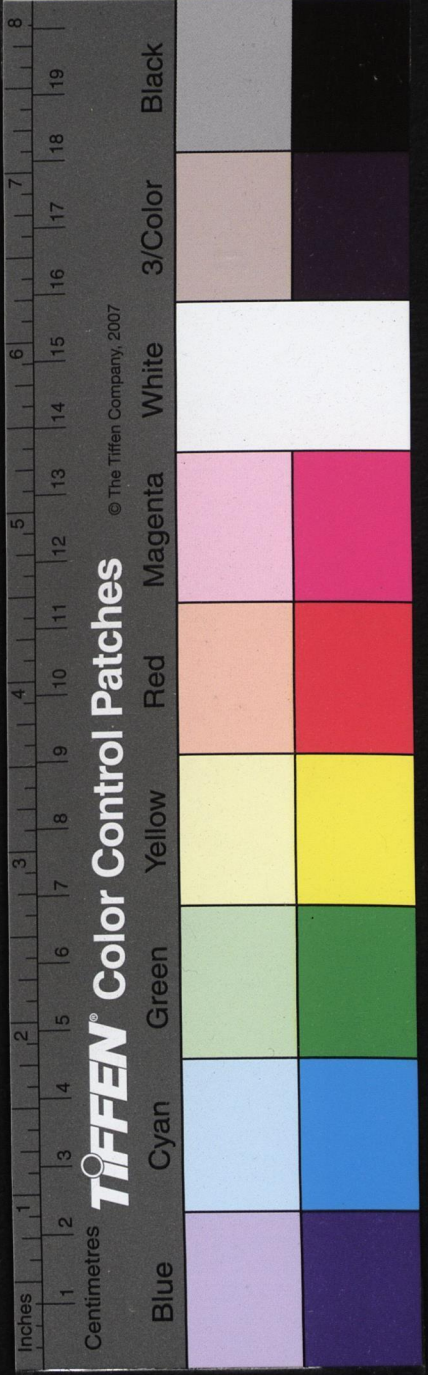
天。爽合風襟靜。高當淚臉懸。南飛有烏鵲。夜久落江邊。

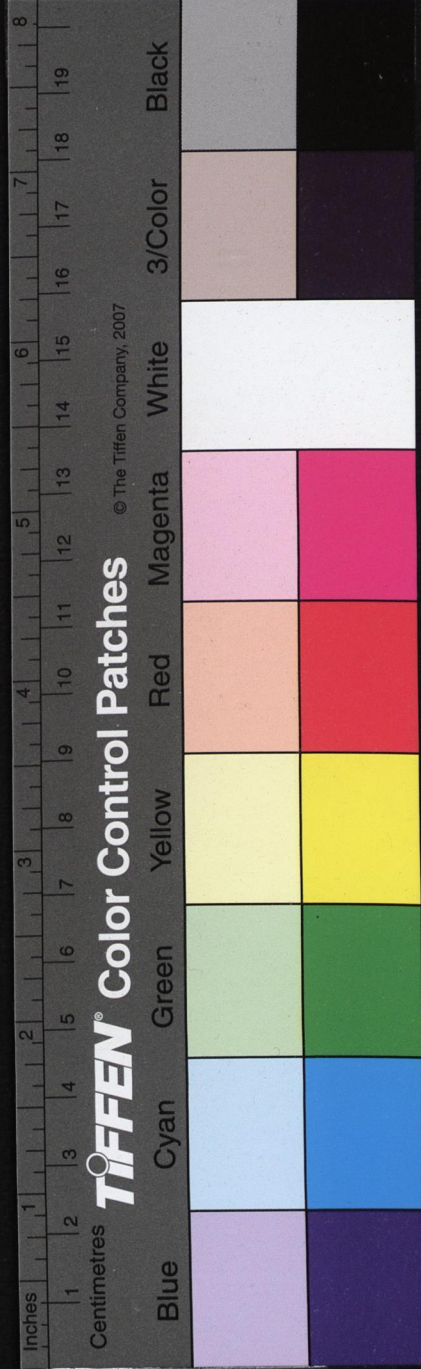
仇云夜落江邊則無枝可依借烏鵲以自傷飄泊

按中四雖可分一喜一恨然亦須側在根邊以趨結意杜臆將喜恨平分似失把握

未全公晨雨

小雨晨光內。初來葉上聞。霧交纒灑地。風折一作旋隨





木言集詩 卷之十六

雲暫起柴荆色仇云柴荆小木輕霑鳥獸羣麝香山一半亭午

未全分

趙汭曰必霧起而方能灑地經風折而旋即隨雲細之甚也此與烟添纔有色風引更如絲相似蓋着題處所必用者曰暫曰輕皆言其細小黃生曰光處始見葉上始聞體物既精而布置風雨雲霧四字能將是日景色曲折描出山色未分應上仇兆鰲曰自晨至午全詩皆用順寫工細入妙

反一作照

反照開巫峽寒空半有無已低魚復暗不盡白鹽孤荻

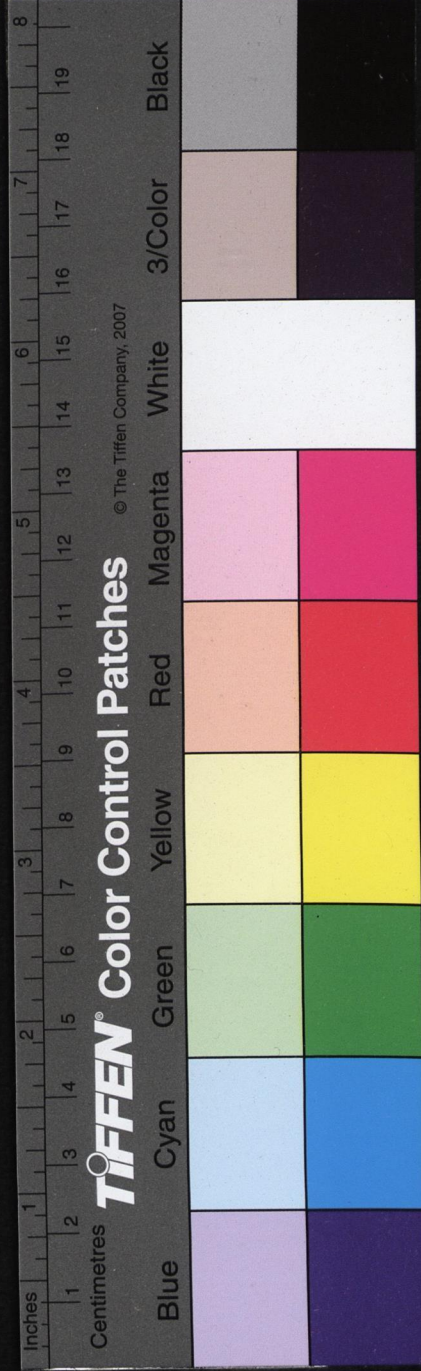
岸如秋水黃云荻岸如秋水狀其松門似畫圖牛羊識

僮僕既夕應傳呼

趙汭曰寒空半有無此返照之景首句出題次句攝下魚復卑而全暗是半無白鹽高而孤露是半有荻岸茫如秋水是半無松門映若圖畫是半有此時牛羊下山各識僮僕之聲而傳呼則應此又夕照將暝之候也
王嗣美曰中四寫影各分有無之半末二摹神想入有無之間工緻如此真詩中有畫矣
仇兆鰲曰巫山將暮得返照而景色重開起語卓然已低謂地勢低下不盡謂山尖猶見未盡暗沒也一說曰暗曰孤曰如曰似皆半無半有景色此宜合看以會其意不當分析以求其狀
查慎行曰三四句一山一水五六句雙頂說下自好

猷猷孤城外江村亂水中深山催短景喬木易高風臆杜

杜詩集卷之十六



冬日短景深山蔽之其聲益悲鶴下雲汀近雞棲草屋
歲寒多風喬木惹之其聲益悲鶴下雲汀近雞棲草屋
同琴書散明燭長夜始堪終黃云日近日同即麋鹿共

句用
劇裝

黃生曰此詩傷客居寥落情寓景中三四衰疾之悲
五六離索之感藉琴書以消長夜拈一始字方露本
意

懷灞上遊杜臆唐都關中即今西安城東三十
里有灞水又東乃文帝霸陵出長安

東門為東陵道得名以此灞水
橋曰灞橋乃長安饒別之所

悵望東陵道平生灞上遊春濃停野騎夜宿敞雲樓死

夜宿對春濃不工當云夜敞宿雲樓楊凌○語○傷○心○云
州少室山廟離宮夜敞宿雲樓楊離別人誰在經

過老自休眼前今古意江漢一歸舟

仇兆鑿曰上四憶舊遊景事下則念同遊而動歸思
也畫停騎夜宿樓極盡一時遊興唯聚散無常故有
古今之慨

過客相尋

窮老真無事江山已定居地幽忘盥櫛客至罷琴書挂
壁移筐果呼兒問他本俱煮魚時聞繫舟楫及此問吾
廬

黃生曰移筐果亦呼兒為之以下句縮上句與次第
尋書札呼兒覓贈詩一例解
仇兆鑿曰移果供客間雜魚傍張九成詩疏果問溪
魚可悟杜詩筐果問煮魚之語

言集言

卷之十一

三

豎子至仇云豎子猶今言小奚即阿段也

檀梨且綴碧梅杏半傳黃本草檀子以梨而澁小子幽園至輕籠

熟柰香廣志柰有青赤白三種本草今名頻婆山風猶滿把野露及新嘗

欵枕一作欵寄江湖客提攜日月長朱鶴齡云江湖客公自謂也提攜指豎子言

仇兆鰲曰首二借形喜柰之先熟五六實寫喜柰之鮮美末聯乃獎勵之詞乘風攜至尙覺清涼滿把帶露摘來尤喜滋潤新嘗杜臆謂其語帶仙靈氣提攜謂豎子勤於供事黃生謂公素提攜此子故能善會人意與前說不同

園

仲夏流多水清晨向小園碧溪搖艇澗朱果爛枝繁始

爲江山靜終防市井喧此詩盤餐意蔬繞茅屋自足媚盤殮謂

燦爛媚可愛也雲安詩盤盤媚遠天卽此詩媚盤餐意

仇兆鰲曰碧溪承朱果承園乃渡溪而入也始置此園本以求靜今厭市喧故避於此盤餐自足無求於外矣

東帶還騎馬東西却渡船林中才有地峽外絕無天虛

白高人靜喧卑俗累牽顧云俗累如他鄉悅遲暮

不敢廢詩篇王嗣夷曰此詩前章相繼而作前是往園此是園中歸也

王嗣夷曰此詩前章相繼而作前是往園此是園中歸也

上詩集言

卷之十一

七



木言集詩 卷之十六

仇兆鰲曰園中無事可以袒衣及歸則束帶騎馬又
卸馬渡船自瀼西而東兩句中包許多曲折且林峽
之中地本天寬儘堪自適乃不能學高人之靜而仍
為俗累所喧故欲藉詩以遣意靜喧承上章來

承聞河北諸道節度入朝歡喜口號絕句十二

祿山作逆降天誅更有思明亦已無
洵洵人寰猶不定時時戰鬪欲何須

仇兆鰲曰此喜河北寇平天寶之亂起於安史今玩
惡並除小釀復何觀乎末句乃戒詞
社稷蒼生計必安蠻夷雜種錯相干周宣漢武今王是

孝子忠臣後代看

喧喧道路多歌謠河北將軍盡入朝
始自晉作是乾坤王

室正却教江漢客魂銷
趙云客魂銷自傷

仇兆鰲曰此聞諸鎮入朝而喜之也
邵長蘅曰七絕另是一種不必定佳服其老氣
一作道諸公無表來茫然
魯作庶事遣使一作人猜擁

兵相學干戈銳使者徒勞百萬
一作迴

仇兆鰲曰此邇往時不朝而惜之也曰不道日遣人
猜據跡而疑其心也至是則諸鎮之心迹可白矣

鳴玉鏘金盡正臣
修文偃武不無人興王會靜妖氛氣
聖壽宜過一萬春

杜詩集說

卷之十六

七

